

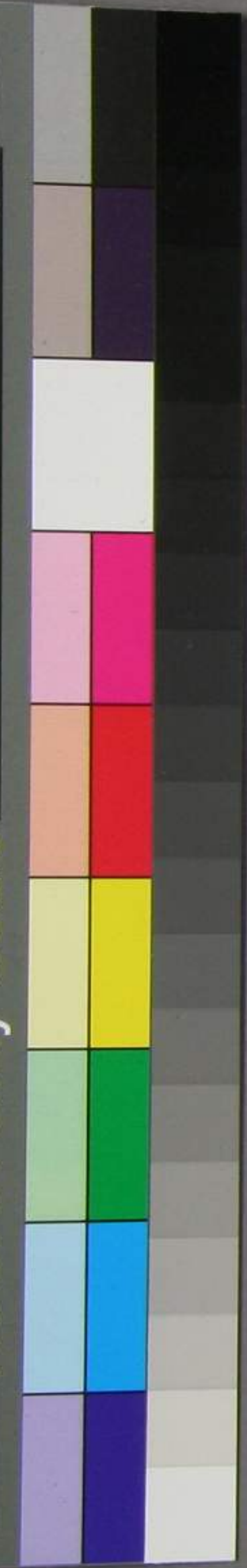
KODAK
LICENSED PRODUCT

MI

U

S

KODAK Gray Scale



大唐西域記

四三

見付
稱

石寺藏

ル 7
3586
2



3586
卷 2

大唐西域記卷第三

其王三藏法師玄奘奉天里詔譯

大捺持寺沙門辯機撰

八國

烏仗那國

鉢露羅國

咀又始羅國

僧訶補羅國

烏剌尸國

迦濕弥羅國

作笈反故蹉國

曷羅闍補羅國

烏仗那國周五千余里山谷相屬川澤連原穀稼雖播地利不滋多蒲萄以甘蕉土產金鐵宜爵金



西域記卷第三

樹蔭爵華果茂盛寒暑和暢風雨順序人怯怯懦俗情譎詭好學而不功禁咒為藝業多衣白氎少有餘服語言雖異大同印度文字禮儀頗相參預崇重佛法敬信大乘夾蘇婆伐罕堵河舊有一千四百伽藍多已荒蕪昔僧徒一萬八千今漸減少並學大乘寂定為業善誦其文未究深義戒行清潔特閑禁咒律儀傳訓有五部焉一法密部二化他部三飲光部四說一切有部五大衆部天祠十有餘所異道雜居堅城四五其王多治曹揭釐城城周十六七里居人殷盛

盛曹西地諸卷三

曹揭釐城東四五里大罕堵波極多靈瑞是佛在昔作忍辱仙於此為羯利王唐言闍諍舊言哥利訛也割截肢體曹揭釐城東北行二百五六十里入大山至阿波邏羅龍泉即蘇婆伐罕堵河之源也泓流西南春夏合凍昏夕飛雪雲霏五彩光流四照此龍者迦葉波佛時生在人取名曰殤祇深閑咒術禁禦惡龍不令暴兩國以賴之以蓄餘糧居人衆庶感恩懷德家稅穀以饋遺焉既積歲時或有遽課殤祇含怒願為毒龍暴行風雨損傷苗稼命終之後為此池龍泉流白水損傷地利釋迦如來大悲御世愍此國人獨獲斯

難降神至此欲化暴龍執金剛神杵擊山崖龍王震懼乃出歸依聞佛說法心淨信悟如來遂制勿損農稼龍曰凡有所食賴收人田今蒙聖教恐難濟給願十二歲一收糧儲如來舍覆際而許焉故今十二年一遭白水之災

阿波邏羅龍泉西南三十余里水北岸大磐石上有如來足所履迹隨人福力量有短長是如來伏此龍已留迹而去後人於上積石為室遐迹相趨華香供養順流而下三十余里至如來濯衣石袈裟之文煥焉如鑲

曹揭釐城南四百餘里至醯羅山谷水西派逆流東上雜華異果被澗綠崖峯巖危險谿谷盤紆或聞誼語之聲或聞音樂之響方石如榻宛若工成連廷相屬接布崖谷是如來在昔為聞半頌也舊曰偈梵文略音訛也今從正音且言伽之法於此捨身命焉龍者唐言頌頌三個二言

曹揭釐城南二百余里大山側至摩訶伐那唐言大藍是如來昔修菩薩行号薩縛達達王唐言一避敵棄國潛行至此遇貧婆羅門方來乞食既失國位無以為施遂令羈縛擒往敵王冀以賞財迴為東施摩訶代那伽藍西北下山三四十里至摩愉唐言伽

藍有窣堵波高百餘尺其側大方石上有如來足跡
之迹是佛昔蹈此石放拘臆光明照摩訶伐那伽藍
為諸人天說本生事其窣堵波基下有石色帶黃白
常有清膩是如來在昔修菩薩行為聞正法於此折
骨書寫經典

摩愉伽藍西六七十裡至窣堵波無憂王之所建也

是如來昔修菩薩行号尸毗迦王尸毗王與舊曰為求

佛果於此割身從鷹代鴿代鴿西北二百餘里入珊

尼羅閣川至薩東殺地唐言地藥僧伽藍有窣堵波高八

十余尺是如來昔為帝釋時遭飢歲疾疫流行醫療

無切道磴相屬帝釋悲愍思所救濟乃變其形為大
鱗身僵屍川谷空中徧告聞者感慶相率奔赴隨割
隨生療飢療疾其側不遠有蘇摩大窣堵波是如來
昔為帝釋時世疾疫愍諸含識自變其身為蘇摩蛇
允有噉食莫不康豫珊尼羅閣川北石崖邊有窣堵
波病者至求多蒙除瘥如來在昔為孔雀王與其群
而至此熱渴所逼求水不獲孔雀王以翼啄崖涌泉
流注今遂為池飲沐愈疾石上猶有孔雀趾迹
曹揭釐城西南行六七十裡大河東有窣堵波高六
十餘尺上軍王之所建也昔如來之將寂滅告諸大

衆我涅槃後烏仗那國上軍王宜與舍利之分交諸
王將欲均量上軍王後來遂有輕鄙之議是時天人
大衆重宣如來顧命之言乃預同分持歸本國式遵
崇建窣堵波側大河濱有大石狀如象昔上軍王以
大白象負舍利歸至於此地象忽踣仆因而自斃遂
變為石即於其側起窣堵波

曹揭釐城西五十餘里渡大河至盧醯咀迦唐言窣
堵波高五十餘尺無憂王之所建也昔如來修菩薩
行為大國王号曰慈力於此刺身血以飼五藥又舊
夜又記也

曹揭釐城東北三十餘里至過部多唐言特石窣堵波

高四十餘尺在昔如來為諸人天說法開導如來去

後從地踊出黎庶崇敬香華不替

石窣堵波西渡大河三四十里至一精舍中有阿嚩

盧枳低濕伐羅菩薩像唐言觀自在合字蓮華梵語

多譯曰觀伊濕伐羅譯曰自在昔謂謬也威靈潛被

神迹照明法俗相趨供養無替

觀自在菩薩像西北百四五十里至藍剎盧山山巔

有龍池周三十餘里渌波浩汗清流皎鏡昔毗盧釋

迦王前伐諸釋四人拒軍者宗親擯逐各事公飛其

釋種既出國都跋涉疲弊中路而止時有一鷹飛
趣其前既以馴狎因即乘焉其鷹飛翔下此池側釋
種虛遊遠適異國迷不知路假寐樹陰池龍少女遊
覽水濱忽見釋種恐不得當也變為人形即而摩拊
釋種驚寤因即謝曰羈旅羸人何見親附遂款殷勤
陵逼野合女曰父母有訓祇奉無違雖蒙惠顧未承
高命釋種曰山谷杳冥爾家安在曰我此池之龍女
也敬聞聖族流離逃難幸因遊覽敢慰勞弊命有燕
私未聞來旨况乎積禍受此龍身人畜殊途非所聞
也釋種曰一言見允宿心斯畢龍女曰敬聞命矣惟

所去就釋種乃誓心曰允我所有福德之力令此龍
女舉體成人福力所感龍遂改形既得人身深自慶
悅乃謝釋種曰我積殃運流轉惡趣幸蒙垂顧福力
所加曠劫弊身一旦改變欲報此德糜軀未謝心願
陪遊事拘物議願白父母然後備禮龍女還池由父
母曰今者遊覽忽逢釋種福力所感變我為人情存
好合敬陳事實龍王心欣人趣情重聖族遂從女請
乃出池而謝釋種曰不遺非類降尊就卑願臨我室
敢供灑掃釋種受龍王之請遂即其居於是龍宮之
中親迎備禮燕爾樂會肆極歡娛釋種覩龍之形心

常畏惡乃欲辭出龍王止曰幸無遠舍隣此宮居當
令據壇土稱大号揔有臣庶祚延長世釋種謝曰此
言非異龍王以寶劍置篋中妙好白豔而覆其上請
釋種向幸持此豔以獻國王王必親受遠人之貢可
於此時害其王也因據其國不亦善乎釋種受龍指
誨便往行獻烏伏那王躬舉其豔釋種執其袂而刺
之侍臣衛兵誼亂階陛釋種磨劍告曰我所仗劍神
龍見授以誅後伏以斬不巨咸懼神武推尊大位於
是必弊立政表賢恤患已而動大衆備法駕即龍宮
而報命迎龍女以還都龍女宿業未盡餘報猶在每

至燕私首出未九龍之頭釋種畏惡莫知圖討伺其
寐也利刃斫之龍女驚寤曰斯非後嗣之利非我
命有少損傷而汝子孫當苦頭痛故此國族常有斯
患雖不連縣時一發動釋種既沒其子嗣位是為盪
咀羅羣那王唐言上軍
上軍王嗣位之後其母喪明如來伏阿波邏羅龍還
也從陛下其宮中上軍王適從遊獵如來因為其母
略說法要遇聖聞法遂得復明如來問曰汝子我之
族也今何所在母曰且時旼遊今將返駕如來與諸
大衆尋欲發引王母曰我惟福遇生育聖族如來慈

慈又親降臨我子方還願少留待世尊曰斯人者我
 之族也可聞教而信悟非親誨以發心我其行矣還
 語之曰如來從此往拘尸城娑羅樹間當入涅槃直
 取舍利自為供養如來與諸大眾陵虛而去上軍王
 方遊獵遠見宮中光明赫奕疑有火災罷獵而返乃
 見其母復明慶而問曰我去幾何有斯祥感能令慈
 母復明如昔母曰汝出之後如來至此聞佛說法遂
 得復明如來從此至拘尸城娑羅樹間當入涅槃召
 汝速來分取舍利時王聞已悲號雖躡久而醒悟命
 駕馳赴至雙樹間佛已涅槃時諸國王輕其邊鄙實

重舍利不欲分與是時天人大眾重宣佛意諸王聞
 已遂先均授曹揭釐城東北踰山越谷逆上信度河
 途路危險山谷杳冥或覆繩索或牽鐵鎖棧道虛臨
 飛梁危構椽棧躡墜行千餘里至達麗羅川即烏仗
 那國舊都也多出黃金及壽金香達麗羅川中大伽
 藍側有刻木慈氏菩薩像金色晃煜靈鑒潛通高百
 餘尺末田底迦舊曰末田阿羅漢之所造也羅漢以
 神通力構引匠人升觀史多天舊曰梵親觀
 妙相三返之後功乃畢焉自有此像法流東派從此
 東行踰嶺越谷逆上信度河飛梁棧道覆危涉險經

五百餘里至鉢露羅國北即度境鉢露羅國周四千餘里在大雪山間東西長南北狹多交豆出金銀資金之利國用富饒時雖寒烈人性獷暴薄於仁義無聞禮節形貌麤弊衣服毛褐文字大同印度言語異於諸國伽藍數百所僧徒數千人學無專習戒行多濫從此復還烏鐸迦漢茶城南渡信度河河廣三四里西南流澄清皎鏡洞隱漂流毒龍惡獸窟穴其中若持貴寶奇華果種及佛舍利渡者船多飄沒渡河至咀又始羅國北即度境咀又始羅國周二千餘里國大都城周十餘里西

九競王族絕嗣往者役屬迦畢試國近又附庸迦濕彌羅國地稱沃壤稼穡殷盛泉流多華菓茂氣序和暢風俗輕勇崇敬三寶伽藍雖多荒蕪已甚僧徒寡少並學大乘大城西北十千餘里有鑿羅鉢咀羅龍王池周百餘步其水澄清雜色蓮華同榮異彩此龍者即昔迦葉波佛時壞鑿羅鉢咀羅樹苾芻也故今彼土請雨祈晴必與沙門共至池所彈指慰問隨願必果

龍池東南行三十餘里入兩山間有窰堵波無憂王之所建也高百餘尺是釋迦如來懸記當來慈氏世

尊出興之時自然有四大寶藏即斯勝地當其一
聞諸先志曰或時地震諸山皆動周藏百步無所傾
搖諸有愚夫妄加發掘地為震動人皆顛化傍有伽
藍圯損已甚久絕僧徒城北十二三里有窣堵波無
憂王建也或至齊日時放光明神華天樂頗有見聞
聞諸先志曰近有婦人身嬰惡癩竊至窣堵波責躬
禮懺見其庭宇有諸糞穢掬除灑掃塗香散華更採
青蓮重布其地惡疾除愈形貌增妍身出名香青蓮
同馥斯勝地也是如來在昔修菩薩行為大國王号
戰達羅鉢刺婆唐言志求菩提斷頭慧施若此之捨

允歷千生

捨頭窣堵波側有僧伽藍庭宇荒涼僧徒域少昔經
部拘摩羅羅多唐言論師於此製述諸論城外東南
南山之陰有窣堵波高百餘尺是無憂王太子拘浪
拏為繼母所誣抉目之處無憂王所建也盲人祈請
多有復明此太子正右生也儀貌妍雅慈仁夙著正
右終沒繼室憍嬌縱其昏愚私逼太子太子瀝泣引
責退身謝罪繼母見遠弥增忿怒候王閑隙從容言
曰夫咀又始羅國之要領非親子弟其可寄乎分者
太子仁者著聞親賢之故物議斯在王惑聞說推悅

西域記三

茲謀即命太子而誠之曰吾承餘緒垂統繼業惟恐
失墜忝負先王咀又始羅國之襟帶吾今命爾作鎮
彼國國事殷重人情詭雜無妄去就有虧基緒凡有
召命驗吾齒印印在吾口其有謬乎於是太子銜命
來鎮歲月雖淹繼室弥怒詐發制書紫泥封記候王
眠睡竊齒為印疑使而往賜以責書輔臣跪讀相領
失圖太子問曰何所悲乎曰大王有命書責太子扶
去兩日逐棄山谷任其夫妻隨時生死雖有此命尚
未可依今宜重請面縛待罪太子曰父而賜死其敢
辭乎齒印為封誠無謬矣命旃茶羅擇去其眼眼既

失明乞貸自濟流離展轉至父都城其妻告曰此是
王城嗟乎飢寒良苦皆昔為王子今作乞人願得聞
知重伸先責於是謀計入王內殿於夜後分泣對清
風長嘯悲吟篲篲鼓和王在高樓聞其雅唱辭其怨
悲恠而問曰篲篲歌聲似是吾子今以何故而來此
乎即問內殿誰為歌嘯遂將盲人而來對盲王見太
子銜悲問曰誰害汝身遭此禍豐愛子喪明猶不覺
知九百黎元如何究察天平天乎何德之衰太子悲
泣謝而對曰誠以不孝負責於天某年日月忽奏慈
旨無由致辭不敢逃責其王心知繼室為不軌也無

所究察便加刑辟時菩提樹伽藍有瞿沙妙音龍大阿
羅漢者四辯無礙三明具足王將盲子陳告其事唯
願慈悲今得復明時彼羅漢受王請已即於是日宣
令國人吾於後日欲說妙理人持一器來此聽法以
承泣淚也於是遠近相趨士女雲集是時阿羅漢說
十二因緣九厥闢法莫不悲哽以所持器承其漚泣
說法既已搃忭衆淚置之金盤而自誓曰九吾所說
諸佛至理理若不真說有紕繆斯則已矣如其不爾
願以衆淚洗彼盲眼眼得復明明觀如昔發是誓訖
持淚洗眼眼遂復明王乃責彼輔臣詰諸僚佐或黜

或放或遷或死諸豪世俗移居雪山東北沙磧之中

從此東南越諸山谷行七百余里至僧訶補羅國北

度境

僧訶補羅國周三千五六百里西臨信度河國大都
城周十四五里依山據嶺堅峻險固晨粉少功地利
多獲氣序寒人性猛俗尚驍勇又多譎詐國無君長
主位役屬迦濕陀羅國城南不遠有穿堵波無憂王
之所建也莊飾有勸靈異相繼傍有伽藍空無僧侶
城東南四五十里至石窰堵波無憂王建也高一百
余尺池沼十數映帶左右彫石為岸殊形異類激

清流洎隱漂注龍魚水族窟穴潛流四色蓮花彌漫
清澶百果具繁同榮異色林沼交映誠可遊玩信有
伽藍久絕僧侶罕堵波側不遠有白衣外道本師悟
所求理初說法處今有封記傍建天祠其徒苦行晝
夜精勤不遑寧息本師所說之法多竊佛經之義隨
類設法擬則軌儀大者謂苾芻小者稱沙弥威儀律
行頗同僧法唯留少髮加之露形或有所服白色為
異據斯流別稍用區分其天師像竊類如來衣服為
差相好無異從此復還咀又始羅國北界渡信度河
南東行二百余里度大石門昔摩訶薩埵王子於此

投身餓餓鳥醜徒其南百四五十步有石窠堵波摩
訶薩埵餓餓獸之無力也行至此地乾竹自刺以血
噉之於是乎獸乃噉焉其中地土洎諸草木微帶絳
色猶血染也人獲其地君負芒刺無言疑信莫不悲
愴捨身北有石窠堵波高二百餘尺無憂王之所建
也彫刻奇製時燭神光小窠堵波及諸石龕動以百
數周此瑩域其有疾病旋繞多愈石窠堵波東有伽
藍僧徒百餘人並學大乘教從此東行五十餘里至
孤山中有伽藍僧徒二百餘人並學大乘法教華果
繁茂泉池澄鏡傍有窠堵波高二百餘尺是如來

昔於此化惡藥又令不食肉從此東南山行五百餘里至烏刺尸國北中二百餘里大城周大城周二千餘里山阜連接田疇隘狹國大都城周七八里無大君長役屬迦濕弥羅國宜稼穡少華果氣序溫和微有霜雪俗無禮義人性剛猛多行詭詐不信佛法大城西南四五里有宰堵波高二百餘尺無憂王所建也傍有伽藍僧徒寡少並皆習學大乘法教從此東南登山履險度鐵橋行千餘里至迦濕弥羅國舊曰罽賓訛也北中度境

門徑而復隘狹自古隣敵無能攻伐國大都城西臨大河南北十二三里東西四五里宜稼穡多華果出龍種寫及爵金香火珠藥草氣序寒勁多雪少風服毛褐衣白氈土俗輕僇人性怯懦國為龍護遂雄隣境容貌妍羨情性詭詐好學多聞邪正兼信伽藍百餘所僧徒五千餘人有四宰堵波並無憂王建也各有如來舍利升餘國志曰國地本龍池也昔佛世尊自烏仗那國降惡神已欲還中國乘空當此國上告阿難曰我涅槃之後有末田地迦阿羅漢當於此地建國安人弘揚佛

法如來寂滅之後第五十年阿難弟子末田地迦羅
漢者得六神通具八解脫聞佛懸記心自慶悅使來
至此於大山嶺宴坐林中現大神變龍見深信請資
所欲阿羅漢曰願於池內慧以容膝龍王於是縮水
奉施羅漢神通廣身龍王縱力縮水池空水盡龍齟
請地阿羅漢於此西北為留一池周百餘里自餘枝
屬別居小池龍王曰池地揔施願恒受供末田地迦
曰我今不久無餘涅槃雖欲受請其可得乎龍王重
請五百羅漢常受我供乃至法盡法盡之後還取此
國以為居池末田地迦從其所請時阿羅漢既得其

地運大神通力立五百伽藍於諸異國買鬻賤人以
充役使以供僧眾末田地迦入寂滅後彼諸賤人自
立君長隣境諸國鄙其賤種莫與交親謂之訖利多
唐言今時泉水已多流濫
摩揭陀國無憂王以如來涅槃之後第一百年命世
君臨威被殊俗深信三寶愛育四生時有五百羅漢
僧五百九夫僧王所敬仰供養無差有九夫僧摩訶
提婆唐言闊達多智幽求名實潭思作論理違聖教
凡有聞知群從異議無憂王不識九聖因情所好黨
接所親召集僧徒赴苑伽河欲沉深流揔從誅戮時

諸羅漢既逼命難成運神通陵虛獲空來至此國山
棲谷隱時無憂王聞而悔懼躬來謝適請還本國彼
諸羅漢確不從命無憂王為羅漢建五百僧伽藍揔
以此國持施衆僧健馱邏國迦膩色迦王以如來涅
槃之後第四百年應期撫運王風遠被殊俗內附機
務餘暇每習佛經日請一僧入宮說法而諸異議部
執不同王用深疑無以去惑時脇尊者曰如來去世
歲月逾邈弟子部執師資異論各據聞見共為矛盾
時王聞已甚用感傷悲嘆良久謂尊者曰猥以餘福
幸遵前緒去聖雖遠猶為有幸敢忘庸鄙紹隆法教

隨其部執具釋三藏脇尊者曰大王宿殖善本多資
福祐留情佛法是所願也王乃宜令遠近召集聖哲
於是四方輻湊萬里星馳英賢畢萃睿聖咸集七日
之中四事供養既欲法議恐其誼雜王乃具懷白諸
僧曰證聖果者住具結縛者還如此尚衆又重宣令
無學人住有學人還猶復繁多又更下令具三明備
六通者住自餘各還然尚繁多又更下令其有內窮
三藏外達五明者住自餘各還於是得四百九十九
人王欲於本國苦其暑濕又欲就王舍城大迦葉波
結集石室脇尊者等議曰不可彼多外道異論糾紛

駭對不服何功作論衆會之心屬意此國此國四周
 山固藥又守衛土地膏腴物產豐盛賢聖之所集然
 靈仙之所遊止表議斯在僉曰允諾其王是時與諸
 羅漢自彼而至建立伽藍結集三藏欲作毗婆沙論
 是時尊者毘友戶外納衣諸阿羅漢謂毘友曰結使
 未除諍議乖謬爾宜遠迹勿居此也毘友曰諸賢於
 法無疑代佛施化方集大義欲製正論我雖不敏粗
 達微言三藏玄文五明至理頗亦沈研得其趣矣諸
 羅漢曰言不可以若是汝宜屏居疾證無學已而會
 此時未晚也毘友曰我顧無學其猶漢陸志求佛果

不趨小徑擲此縷丸未墜于地必當證得無學聖果
 時諸羅漢重訶之曰增上慢人斯之謂也無學果者
 諸佛所讚宜可速證以決衆疑於是毘友即擲縷丸
 空中諸天接縷丸而請曰方證佛果次補慈氏三界
 特尊四生攸賴如何於此欲證小果時諸羅漢見是
 事已謝咎推德請爲上座允有疑議咸取決焉是五
 百賢聖先造十萬頌鄒波第鐐論舊曰優彼與釋素
舍論訛也咀纒藏舊曰修多
羅藏訛也次造十萬頌毗奈耶毗婆沙論釋
 毗奈耶藏舊曰毗
耶藏訛也後造十萬頌阿毗達磨毗婆沙
 論釋阿毗達磨藏或曰阿毗
曇藏毗也凡三十萬頌六百六十

萬言備釋三藏懸諸千古莫不窮其枝葉究其淺深
 大義重明微言再顯廣宣流布後進賴焉迦曠色迦
 王遂以赤銅為鏤鑄寫論文石函緘封建寧塔波藏
 於其中命藥叉神周衛其國不令異學持此倫出欲
 求習學就中受業於是功既成畢還軍本都出此國
 西門之外東西面而跪復以此國揔施僧徒迦膩色
 迦王既死之後訖利多種復自稱王在逐僧徒毀壞
 佛法宣河東諸心失其法故其世大明佛大
 觀貨邏國唐言囉囉王唐言其先釋種也以外來
 涅槃之後第六百年光有壇土嗣膺王業樹心佛地

流情法海聞訖利多毀滅佛法招集國中敢勇之士
 得三千人詐為商旅多賣寶貨挾隱軍器來入此國
 此國之君特加賓禮商旅之中又更選募得五百人
 猛烈多謀各抽利刃俱持重寶躬賣所奉持以獻上
 時雪山下王去其帽即其座訖利多王驚攝無措遂
 斬其首令群下曰我是觀貨邏國雪山下王也怒此
 賤種公行虐政故於今者誅其有罪况百衆度非爾
 之辜然其典國輔宰臣遷於異域既平此國召集僧
 徒式建伽藍安堵如故復於此國西門之外東面而
 跪持施眾僧其訖利多種屢以僧徒覆宗滅祀世積

其怨疾惡佛法歲月既遠復自稱王故今此國不甚崇信外道天祠特留意焉

新城東南十餘里故城北大山陽有僧伽藍僧徒三百餘人其窣堵波中有佛牙長可寸半其色黃白或至齊日時放光明昔訖利多種之滅佛法也僧徒解散各隨利居有一沙門遊諸印度觀禮聖迹伸其至誠後聞本國平定即事歸途遇諸群象橫行草澤奔馳震吼沙門見已升樹以避是時群象相趨奔赴競吸池水浸漬樹根牙共排掘樹遂躡仆既得沙門負載而行至大林中有病象瘡痛而卧引此僧手至所

居處乃枯竹所刺也沙門於是拔竹傳藥裂其裳裹其足別有大象持金函授病象象既得已轉授沙門沙門開函乃佛牙也諸象圍繞僧出無由明日齊時各持異果以為中饌食已載僧去林數百里外方乃下之各跪拜而去沙門至國西界渡一駛河濟乎中流船將覆沒同舟之人互相謂曰今此船覆禍是沙門沙門必有如來舍利諸龍利之船主檢驗果得佛牙時沙門舉佛牙俯謂龍曰吾今寄汝不反來取遂不渡河迴船而去顧河嘆曰吾無禁術龍畜所欺重往印度學禁龍法三歲之後復還本國至河之濱方

設壇場其龍於是捧佛牙函以授沙門沙門持歸於此伽藍而修供養

伽藍南十四五里有小伽藍中有觀自在菩薩立像其有斷食誓死為期願見菩薩者即從像中出妙色身

小伽藍東南三十餘里至大山有故伽藍形製宏壯蕪漫良甚今唯一隅起小重閣僧徒三十餘人並學大乘法教昔僧伽跋陀羅唐言衆賢論師於此製順正理論伽藍左右諸窣堵波大阿羅漢舍利茲在野獸山後採華供養歲時無替如承指命然此山中多諸靈

迹或石壁擴分峯留馬迹凡厥此類其狀譎詭皆是羅漢沙弥群從遊戲手指麾盡乘馬往來遺迹若斯難以詳述

佛牙伽藍東十餘里北山崖間有小伽藍是昔索建地羅大論師於此作衆事分毗婆沙論小伽藍中有石窣堵波高五十餘尺是阿羅漢遺身舍利也先有羅漢形量偉大凡所飲食與象同等時人譏曰徒知飽食安識是非罪漢將入寂滅也告諸人曰五今不久當取無餘故欲說自身所證妙法衆人聞之更相譏笑咸來集會共觀得失時阿羅漢告諸人曰吾今

為汝說本因緣此身之前報受象身在東印度居王
 內殿是時此國有一沙門遠遊印度尋訪聖教諸經
 典論時王持我施與沙門載負佛經而至於此是後
 不久尋即命終乘其載經福力所致遂得為入復鐘
 餘慶早服染衣勤求出離不違寧居得六神通斷三
 界欲然其功食餘習尚然每自節身三分食一雖有
 此說人猶未信即升虛空入火光定身出煙焰而入
 寂滅餘骸墜下起窰堵波王城西北行二百餘里至
 商林伽藍布刺拏唐言圓滿論師於此作釋毗婆沙論
 城西行百四五十里大河北接山南至大衆部伽藍

僧徒百餘人昔佛地羅唐言覺取論師於此作大衆部集

真論從此西南踰山涉險行七百餘里至半斂反故

蹉國北中

半斂蹉國周二千餘里山川多疇壠莠穀稼時播華
 果繁茂多甘蔗無蒲菴菴沒羅果烏談跋羅茂遮美
 果家植成林珍其味也氣序溫暑風俗勇烈裳服所
 製多衣氎布入性質直淳信三寶伽藍五所並多蔬
 圻無大君長役屬迦濕弥羅國城北伽藍必有僧徒
 伽藍北有石窰堵波寔多靈異從此東南行四百餘
 里至曷邏闍補羅國北中

看邏閣補羅國周四千餘里國大都城周十餘里極
 險固多山阜川原隘狹地利不豐土宜氣序同半敘
 蹉國風俗猛烈人性驍勇國無君長役屬迦濕彌羅
 國伽藍十所僧徒寡少天祠一所外道甚多自濫波
 國至於此土形貌麁弊情性獷暴語言庸鄙禮義輕
 薄非印度之正境乃邊壤之曲俗從北東南下山渡
 永行七百餘里至磔迦國北印度境

大唐西域記卷第三

敘蹉下上如故反怯悞下上苦枯反謠詭上音央下通多

衣下音去瞢揭反上音夢中居謂稽音積稽音積稽音積稽音積稽音積

下音去餉音餉糧儲二字音除摩愉下音褒殺上音道蹉下
 鎮反僵屍上音蕪死策啄下音卓蹟仆上音顛
 倒也弊死毗祭反飼音寺盧枳下音君馴狎上音旬
 早反袂音袂磨劍上音盟咀下音犀音犀
 躡下音緲索上古音棧道上音洞隱上音
 道躡下音暹上音晃煜上音挾目上音內廐下音閑墜下音
 立反同前酉亮上音掬音掬挾目上音內廐下音閑墜下音
 水反音淹音淹乞丐下音內廐下音閑墜下音
 和下音禡音禡純繆下音噉音噉之上音寒勁下音
 其反音芒刺下音悲愴下音隘狹下音寒勁下音

下反 輕 標 反 下 延 妙 確 堅 口 角 反 矛 楯 反 上 莫 俾 反 下 時 尹
政 反 日 輻 湊 併 聚 也 福 下 士 奏 反 亦 作 輳 也 紛 有 反 俱
非 也 膏 腴 下 肥 音 俞 漢 唾 替 上 音 鄔 反 古 鑠 反 詩 若 鏐 音 葉
亂 也 也 汀 逐 不 上 音 尺 棄 咽 摩 器 反 香 安 堵 下 音 觀 也 解 散 去
聲 浸 漬 四 反 在 傅 藥 塗 上 音 付 也 駛 河 上 使 史 二 音 俾 大 壯
鬼 反 磔 迦 陌 反 介 驚 悞 葉 反 之 捐 麾 為 反 詩 疾 流 也 俾 大 壯
異 也

大唐西域記卷第四

十五國

磔迦國
闍爛達羅國
設多圖盧國 北印度
秣菟羅國
宰祿勤那國
婆羅吸摩補羅國

三藏法師
大摠持沙門

玄奘奉
辯機 撰
詔譯

至那僕底國
屈反 若 勿 露 多 國
波理夜咀羅國 自此中
薩他泥濕伐羅國
秣底補羅國
瞿毗霜那國

望醯製咀羅國

毗羅刪拏國

劫比他國佛自初利下三寶階

磔迦國周萬餘里東據毗播奢河西臨信度河國
都城周二十餘里宜粳稻多宿麥出金銀鑰石銅鐵
時候暑熱土多風颯風俗暴急言辭鄙褻衣服鮮白
所謂僞奢耶衣朝霞衣等少信佛法多事天神伽藍
十所天祠數百此國已徃多有福舍以贍貧墮或施
藥或施食口腹之資行旅無累
大城西南十四五里至奢羯羅故城垣堵雖壞基址
尚固周二十餘里其中更築小城周六七里居人富

饒即此國之故都也數百年前有王号摩醯邏矩羅

唐言大族都治此城王諸印度有才智性勇烈隣境諸國

莫不臣伏機務餘閑欲習佛法令於僧中推一俊德

時諸僧徒莫敢應命少欲無為不求聞達博學高明

有懼威嚴是時王家舊僮染衣已久辭論清雅言談

贍敏衆共推舉而以應命王曰我敬佛法遠訪名僧

衆推此隸與我談論常謂僧中賢明肩比以今知之

夫何敬哉於是宜令五印度國繼是佛法並皆毀滅

僧徒片迹無復孤遺

摩揭陀國婆羅阿迭多王唐言幻日崇敬佛法愛育黎元

以大族王遙刑虐攻自守壇塲不供職貢時大族王
治兵將討幻日王知其聲聞告諸臣曰今聞寇至不
忍聞其兵也幸諸僚庶赦而不罪賜此微軀潛行草
澤言畢出官依緣山野國中感恩慕從者數萬餘人
棲竄海嶋大族王以兵付弟往伐幻日王守其阨險
輕騎誘戰全鼓一震奇兵四起生擒大族及接引現
見大族王自愧失道以衣蒙面幻日王踞師于牀群
官周衛乃命侍臣告大族曰汝露其面吾欲有辭大
族對曰臣主易位怨敵相視既非交好何用面談再
三告示終不從命於是宣令數其罪曰三寶福由四

生攸賴苟任我狼傾敗勝業福不祐汝見擒於我罪
無可赦宜從刑辟時幻日王母憫聞強識善達占相
聞殺大族也疾告幻日王曰我嘗聞大族奇姿多智
欲一見之幻日王命引大族至母宮中幻日母曰嗚
呼大族幸勿耻也世間無常榮辱更事吾猶汝母汝
若吾子宜去蒙衣一言面對大族曰昔為敵國之君
今為俘囚之虜墮廢王業亡滅宗祀上愧先靈下慙
黎庶誠耻面目俯仰天地不能自喪故此蒙衣王母
曰興廢隨時存亡有運以心齊物則得喪俱忘以物
齊心則毀譽更起宜信業報與時推移去蒙對語或

存軀命大族謝曰苟以不才嗣膺王業刑政失道國
詐亡滅雖在縲紲之中尚貪且夕之命敢承大造面
謝厚恩於是去蒙衣出其面王母曰子其自愛當終
爾壽已而告幻日王曰先典有訓宥過好生今大族
士積惡雖久余福未盡若殺此人十二年中菜色相
視然有中興之氣終非大國之王當據北方有小國
士幻日王承慈母之命愍失國之君媿以稚女侍以
殊禮摠其遺兵更加衛從來出海島大族王弟還國
自立大族失位藏竄山野北投迦濕弥羅國迦濕弥
羅王深加禮命愍以失國封以土邑歲月既淹率其

邑人矯殺迦濕弥羅王而自尊立乘其戰勝之威西
討健馱羅國潛兵伏甲遂殺其王國族大臣誅鋤弥
滅毘窞堵波廢僧伽藍凡一千六百所兵殺之外餘
有九億人皆欲誅戮無遺唯類時諸輔佐咸進諫曰
大王威懾強敵兵不交鋒誅其首惡黎庶何咎願以
微躬代所應死王曰汝信佛法崇重真福擬成佛果
廣說本生欲傳我惡於未來世乎汝宜復位勿有再
辭於是以上族臨信度河岸殺之三億中族下
族信度河流殺之三億下族分賜兵士於是持其亡
國之貨振旅而歸曾未改歲尋即殂落殂落之時雲

霧冥晦，大地震動，暴風奮發，時證果人眩而嘆曰：枉殺無事，毀滅佛法，隨無間獄，流轉未已。
奢羯羅故城中有一伽藍，僧徒百餘人，並學小乘法，世親菩薩昔於此中製勝義諦論，其側窣堵波高二百餘尺，過去四佛於此說法，又有四佛經行遺迹之所。
伽藍西北五六里有窣堵波，高二百餘尺，無憂王之所建也。是過去四佛說法之處。
新都城東北十餘里至石窣堵波，高二百餘尺，無憂王之所建也。是如來往北方行化中路止處。印度記

曰窣堵波中有多舍利，或有齊日時放光明，從此東行五百余里至至那僕底國。北印度
至那僕底國周二千餘里，國大都城周十四五里，稼穡滋茂，果木稀疎，編戶安業，國用豐贍，氣序溫暑，風俗怯弱，學綜真俗，信兼邪正。伽藍十所，天祠八所。
昔迦膩色迦王之御宇也，聲振隣國，威被殊俗。河西蕃維畏威送質，迦膩色迦王既得質子，賞遇隆厚，三時易館，四兵警衛。此國則質子冬所居也，故曰至那僕底。居言質子所居，因為國号。此境已往洎諸印度，土無梨桃質子所植，因謂桃曰至那，徐唐言梨曰

至那羅閻弗咀邏唐言漢故此國人深敬東土更相
指告語是我先王本國人也

大城東南行五百餘里至答鉢蘇伐那僧伽藍唐言

僧徒三百餘人學說一切有部衆儀肅穆德行清高

小乘之學持為博究賢劫千佛皆於此地集六人衆

說深妙法釋迦如來涅槃之後第三百年中有迦多

衍那舊曰迦多論師者於此製發智論焉

閻林伽藍中有窣堵波高二百餘尺無憂王之所建

也其側有過去四佛坐及經行遺迹之處小窣堵波

諸大石室鱗次相望不詳其數並是劫初已來諸異

聖人於此寂滅羌難備舉齒骨猶在繞山伽藍周二

千里佛舍利窣堵波數百千所連隅接影從此東北

行百四十里至闍爛達羅國北

闍爛達羅國東西千餘里南北八百餘里國大都城

周十二三里宜穀稼多粳稻林樹扶疏華果茂盛氣

序溫暑風俗剛烈容貌鄙陋家室富饒伽藍五十餘

所僧徒二千餘人大小二乘專所習學天祠三所外

道五百餘人並塗灰之侶也此國先王崇敬外道其

後遇羅漢聞法信悟故中印度王體其淳信五印度

國三寶之事一以摠監混彼此志愛惡督察僧徒妙

窮歲シテ慝ニ故道德著聞者竭誠敬仰ス飛行ス虧ス犯者深加シ責罰聖迹之處並皆旌建ス或窣堵波或僧伽藍ス印度境內無不周徧ニ從此東北踰峻嶺ニ越洞谷ニ經テ途涉峻路行七百餘里至屈反居勿露多國北即屈露多國周三千餘里山周四境國大都城周十四五里土地沃壤穀稼時播華果茂盛卉木滋榮既際雪山ニ遂多珍藥出金銀赤銅及火珠兩石氣序漸寒霜雪微降人貌麁獠既嬰且性剛猛尚氣勇伽藍二十餘所僧徒千餘人多學大乘少習諸部天祠十五異道雜居依巖據嶺石室相岨或羅漢所居或仙人所止國中有窣堵波無憂王之所建也在昔如來曾至此國說法度人遺迹斯記從此北路千八九百里道路危險踰山越谷至洛護羅國此北二千餘里經途艱阻寒風飛雪至秣羅婆國亦謂三日屈露多國南行七百餘里越大山濟大河至設多圖盧國北設多圖盧國周二千餘里西臨大河國大都城周十七八里穀稼殷盛果實繁茂多金銀出珠珍服用鮮素裳衣綺靡氣序暑熱風溽和人性喜慎上下有序敦信佛法誠心質敬王城內外伽藍十所庭宇荒涼僧徒尠少城東南三四里有窣堵波高二百餘

人所止國中有窣堵波無憂王之所建也在昔如來曾至此國說法度人遺迹斯記從此北路千八九百里道路危險踰山越谷至洛護羅國此北二千餘里經途艱阻寒風飛雪至秣羅婆國亦謂三日屈露多國南行七百餘里越大山濟大河至設多圖盧國北設多圖盧國周二千餘里西臨大河國大都城周十七八里穀稼殷盛果實繁茂多金銀出珠珍服用鮮素裳衣綺靡氣序暑熱風溽和人性喜慎上下有序敦信佛法誠心質敬王城內外伽藍十所庭宇荒涼僧徒尠少城東南三四里有窣堵波高二百餘

尺無憂王之所建也。傍有過去四佛坐及經行遺迹之所。復從此西南行八百餘里，至波理夜咀羅國。中境波理夜咀羅國，周三千餘里。國大都城周十四五里，宜穀稼，豐宿麥，有異稻種，六十日而收穫焉。多牛、羊、少華果。氣序暑熱，風俗剛猛，不尚學藝，信奉外道。王吠奢種也，性勇烈，多武略。伽藍八所，傾駁已甚。僧徒寡少，習學小二東天祠十餘所，異道千餘人。從此東行五百餘里，至秣菟羅國。中境秣菟羅國，周五千餘里。國大都城周二十餘里。土地膏腴，稼穡是務。菴沒羅果家植成林，雖同一名，而有

兩種。小者生青熟黃，大者始終青色。出細班巖及黃金氣。序暑熱，風俗善順好，修冥福，崇德尚學。伽藍二十餘所，僧徒二千餘人。大小二乘兼攻，習學天祠三所，異道雜居。

有三窣堵波，並無憂王所建也。過去四佛遺迹甚多。釋迦如來，諸聖弟子，窣堵波謂舍利子。舊曰舍利子也。略沒特伽羅子，連訛略也。就布刺拏梅咀麗衍尼弗咀羅。唐言滿慈子，舊曰彌。優婆塞阿難羅怛羅。舊曰羅。又曰羅雲。曼殊室利。唐言妙吉祥，舊曰彌。諸菩薩，窣堵波等，每歲三長及月六齋，僧徒

相競率其同好賣持供具多祭奇玩隨其所宗而致
像設阿毗達磨衆供養舍利子習定之徒供養沒持
伽羅子誦持經者供養滿慈子學毗奈耶衆供養優
波釐諸苾芻尼供養阿難未受具戒者供養羅枯羅
其學大乘者供養諸菩薩是日也諸窣堵波競修供
養珠璠布烈寶蓋駢羅香煙若雲華散如雨蔽虧日
月震蕩谿谷國王大臣修善為務城東行五六里至
一山伽藍疏崖為室因谷為門尊者烏波鞠多唐言
之所建也其中則有如來指爪窣堵波唐言
伽藍北巖間右石室高二十餘尺廣三十餘尺四寸

細籌填積其內尊者近護說法化導夫妻俱證羅漢
果者乃下一籌異室別族雖證不記石室東南二十
四五里至大洞池傍有窣堵波在昔如來行經此處
時有獼猴持蜜奉佛佛令水和普徧大衆獼猴喜躍
墮坑而死乘茲福力得生人中
池北不遠大林中
有過去四佛經行遺跡其側有舍
利子沒特伽羅子等千二百五十
大阿羅漢習定之
處並建窣堵波以記遺跡如來在世屢遊此國說法
之所並有封樹從此東北行五百餘里至薩佗泥濕
伐羅國中印
度境

西華言四
六
薩佗泥濕伐羅國周七千餘里國大都城周二十餘
里土地沃壤稼穡滋盛氣序溫暑風俗澆薄家室富
饒競為奢侈深閑幻術高尚異能多逐利少務農諸
方奇貨多聚其國伽藍三所僧徒七百餘人並皆習
學小乘法教天祠百餘所異道甚多

大城四周二百里內彼土之人謂為福地聞諸先志
曰昔五印度國二王分治境壤相侵于戈不息兩主
合謀欲決兵戰以定雌雄以寧氓俗黎庶昏怨莫從
君命王以為衆庶者難與慮始也神可動物權可立
功時有梵志素知高才密賣采帛命入後庭造作法

書藏諸巖穴歲月既久樹皆合拱王於朝坐告諸臣
曰吾以不德忝居大位天帝垂照夢賜靈書今在某
山藏於某嶺於是下令管求得書山林之下群官稱
慶衆庶悅豫宣示遠近咸使聞知其大略曰夫生死
無涯流轉無極含靈淪溺莫由自濟我以奇謀令離
諸苦今此王城周二百里古先帝世福利之地歲月
函遠銘記煙滅生靈不悟遂沉苦海溺而不救夫何
謂歟汝諸含識臨敵兵死得生人中多殺無辜受天
福樂順孫孝子扶持親老經遊此地獲福無窮功少
福多如何失利一喪人身三途冥漠是故含生各務

修業於是人皆兵戰視死如歸王遂下令招募勇烈
兩國合戰積屍如莽迄于今時遺骸遍野時既古昔
人骸偉大國俗相傳謂之福地

城西北四五里有窣堵波高二百餘尺無憂王之所
建也甄皆黃赤色甚光淨中有如來舍利一汴光明
時照神迹多端

城南行百餘里至俱_去茶_去僧伽藍重閣連_去層_去臺
間時僧徒清肅威儀閑雅從此東北行四百餘里至
窣祿勤那國_{中印}

窣祿勤那國周六十餘里東臨_去疏_去伽河北背大山_去閣

牟那河中境而流國大都城周二十餘里東臨_去閻_去牟

那河荒蕪雖甚基址尚固土地所產風氣所宜同薩
他泥濕伐羅國人性淳質宗信外道貴_去藝_去學_去尚_去福_去慧

伽藍五所僧徒千餘人多學小乘少習餘部商_去擢_去微
言清論文奧異方俊彥尋論_去贊_去疑_去天_去祠_去百_去所_去異_去道_去甚

多

大城東南閻牟那河西大伽藍東門外有窣堵波無

憂王之所建也如來在昔曾於此處說法度人其側
又一窣堵波中有如來髮爪也舍利子沒特伽羅諸

阿羅漢髮爪窣堵波周其左右數十餘所如來寂滅

之後此國為諸外道所誑誤焉信受邪法捐廢正見
今有五伽藍者乃異國論師與諸外道及婆羅門論
議勝處因此建焉閻牟那河東行八百餘里至苑伽
河河源廣三四里東南流入海處廣十餘里水色滄
浪波濤浩汗靈怪雖多不為物害其味甘美細沙隨
流彼俗書記謂之福水罪咎雖積沐浴便除輕命自
洗生天受福死而投骸不墮惡趣揚波激流亡魂獲
濟時執師子國提婆菩薩深達實相得諸法性愍諸
愚夫來此導誘當是時也士女咸會少長畢萃於河
之濱揚波激流提婆菩薩和光汲引俯首反激狀異

衆人有外道曰吾子何其異乎提婆菩薩曰吾父母
親宗在執師子國恐若飢渴冀斯遠濟諸外道曰吾
子謬矣曾不再思妄行此事家國綿邈山川遼遠激
揚此水給濟彼飢其猶却行以求前反非所聞也提
婆菩薩曰幽途罪累尚蒙此水山川雖阻如何不濟
時諸外道知難謝屈捨邪見受正法改過自新願奉
教誨渡河東岸至秣底補羅國中印度境
秣底補羅國周六千餘里國大都城周二十餘里且
穀麥多華果氣序和暢風俗淳質崇尚學藝深閑咒
術信邪正者其徒相半王戎陞羅種也不信佛法敬

事天神伽藍十餘所僧徒八百餘人多學小乘教說一切有部天祠五十餘所異道雜居大城南四五里至小伽藍僧徒五十餘人昔瞿牟鉢唐言賴婆德光論師於此作辯真等論凡百餘部論師少而英傑長而弘敏博物強識碩學多聞本習大乘未窮玄奧因覽毗婆沙論退業而學小乘作數十部論破大乘網紀成小乘執著又製俗書數十餘部非屏先進所作典論覃思佛經十數不決研精雖久疑情未除時有提婆犀那唐言羅漢往來觀史多天德光願見慈氏決疑請益天軍以神通力接上天宮既見

慈氏長揖不禮天軍謂曰慈氏菩薩次紹佛位何乃自高敢不致敬方欲受業如何不屈德光對曰尊者此言誠為指誨然我具戒苾芻出家弟子慈氏菩薩受天福樂非出家之侶而欲作禮恐非所宜菩薩知其我慢心固非聞法器往來三返不得決疑更請天軍重欲觀禮天軍惡其我慢蔑而不對德光既不遂心便起恚恨即趣山林修發通定我慢未除不時證果

德光伽藍北三四里有大伽藍僧徒二百餘人並學小乘法教是衆賢論師壽終之處論師如濕彌羅國

人也聰敏博達幼傳雅譽特深研究說一切有部毗婆沙論時有世親菩薩一心玄道求解言外破毗婆沙師所執作阿毗達磨俱舍論辭義善巧理致清高衆賢脩覽遂有心焉於是沉研讀極十有二歲作俱舍電論二萬五千頌九八十萬言矣所謂言深致遠窮幽洞微告門人曰以我逸才持我正論逐屏世親其其鋒銳無令輩獨擅先名於是學徒四三俊彥持所論推訪世親世親是時在磔迦國奢羯羅城遠傳聲問衆賢當至世親聞已即治行裝門人懷疑前進諫曰大師德高先哲名擅當時遠近學徒莫不推謝

今聞衆賢一何惶遽必有所下我尊厚願世親曰吾今遠遊非避此子顧此國中無復鑒達衆賢後進也詭辯若流我衰耄矣莫能持論欲以一言頽其異執引至中印度對諸髦彥察乎真偽詳乎得失尋即命侶負我遠遊衆賢論師當後一日至此伽藍忽覺氣衰於是裁書謝世親曰如來寂滅弟子部執傳其宗學各擅專門黨同道疾異部愚以寡昧猥承傳習覽所製阿毗達磨俱舍論破毗婆沙師大義軒不量力沈究弥年作為此論扶正宗學智小謀大死其將至菩薩宣暢微言抑揚至理不毀所執得存遺文斯為

幸矣死何悔哉於是歷選門人有辭辯者而告之曰
 吾誠後學輕陵先達命也如何當從斯沒汝持此書
 及所製論謝彼菩薩代我悔過授辭適畢奄爾曰亡
 門人奉書至世親所而致辭曰我師眾賢已捨壽命
 遺言致書責躬謝咎不墜其名非所敢望世親菩薩
 覽書閱論沈吟久之謂門人曰眾賢論師聰敏後進
 雖不足辭乃有餘我今欲破眾賢之論若指諸掌
 顧以垂終之託重其知難之辭苟緣大義存其宿志
 况乎此論發明我宗遂為改題為順正理論門人諫
 曰眾賢未沒大師遠迹既得其論又為改題允厥學

徒何顏受愧世親菩薩欲除眾疑而說頌曰如師子
 王避永遠逝二力勝負智者應知眾賢死已焚屍收
 骨於伽藍西北二百餘步菴沒羅林中起窣堵波今
 猶現存

菴沒羅林側有窣堵波毗末羅蜜多羅唐言論師之
 遺身論師迦濕弥羅國人也於說一切有部而出家
 焉博綜眾經研究異論遊五印度國學三藏玄文名
 立業成將歸本國途次眾賢論師窣堵波也拊而嘆
 曰惟論師雅量清高抑揚大義方欲挫異部立本宗
 業也如何降年不永我無祐友猥承末學累時慕義

曠代懷德世親雖沒宗學尚傳我盡所知當制諸論
 令瞻部洲諸學人等絕大乘稱滅世親名斯為不朽
 用盡宿心說是語已心發狂亂五舌重出熱血流涌
 知命必終裁書悔曰夫大乘教者佛法之中究竟說
 也名味泯絕理致幽玄輕以異味駁行先進業報皎
 然滅身宜矣敢告學人厥鑒斯在各慎爾志無得懷
 疑大地為震命遂終焉當其死處地陷為坑同侶焚
 屍收骸旌建時有羅漢見而嘆曰惜哉苦哉今此論
 師任情執見毀惡大乘墮無間獄

國西北境殍伽河東岸有摩裕羅城周二十餘里居

大殷盛清流交帶出鎗石水精寶器去城不遠臨殍
 伽河有大天祠甚多靈異其中有池編石為岸引殍
 伽水為補五印度人謂之殍伽河門生福滅罪之所
 常有遠方數百千人集此澡濯樂善諸王建立福舍
 備珍羞儲鑿藥慧施鰥寡周給孤獨從此北行三百
 餘里至婆羅吸摩補羅國北印度境
 婆羅吸摩補羅國周四千餘里山周四境國大都城
 周二十餘里居人殷盛家室富饒土地沃壤稼穡時
 播出鎗石水精氣序微寒風俗剛猛少學藝多逐利
 人性獷烈邪正雜信伽藍五所僧徒寡少天祠十餘

所異道雜居此國境北大雪山中有蘇伐刺弩瞿阻
羅國唐言金氏出上黃金故以名焉東西長南北狹即東
女國也世以女為王因以女為國夫亦為王不知政
事丈夫唯征伐田種而已土宜宿麥多畜羊馬氣候
寒烈人性躁暴東接土蕃國北接干闥國西國接三
波訶國從未底補羅國東南行四百餘里至瞿毗霜
那國中印度境
瞿毗霜那國周二千餘里國大都城周十四五里崇
峻險固居人殷盛華林池沼往往相間氣序土宜同
底補羅國風俗淳質勤學好福多信外道求現在

樂伽藍二所僧衆百餘人並皆習學小乘法教天祠
三十餘所異道雜居大城側故伽藍中有窣堵波無
憂王之所建也高二百餘尺如來在昔於此十月說
諸法要傍有過去四佛坐及經行遺迹之處其側則
有如來髮爪二窣堵波各高一丈餘自此東南行四
百餘里至望醯掣咀羅國中印度境
望醯掣咀羅國周三千餘里國大都城周十七八里
依據險固宜穀麥多林泉氣序和暢風俗淳質翫道
篤學多文博識伽藍十餘所僧徒千餘人習學小乘
正量部法天祠九所異道三百餘人事自在天塗灰

之侶也城外龍池側有窣堵波無憂王之所建也是
如來在昔為龍王七日於此說法其側有四小窣堵
波是過去四佛坐及經行遺迹之所自此南行二百
六七十里渡苑伽河西南至毗羅刪拏國中印度境
毗羅刪拏國周二千餘里國大都城周十餘里氣序
土宜同空醯製咀邏國風俗猛暴人知學藝崇信外
道少敬佛法伽藍二所僧從三百人並皆習學大乘
法教天祠五所異道雜居大城中故伽藍內有窣堵
波基雖傾地尚百餘尺無憂王之所建也如來在昔
於此七日說蘊界處經之所其側則有過去四佛坐

及經行遺迹斯在從此東南行二百餘里至劫比他

舊謂僧徒舍
國中印度境

劫比他國周二千餘里國大都城周二十餘里氣序
土宜同毗羅刪拏國風俗淳和人多學藝伽藍四所
僧徒千餘人並學小乘正量部法天祠十所異道雜
居同共導事大自在天城東二十餘里有大伽藍經
製輪奐工窮剏聖形尊像務極莊嚴僧徒數百人
學正量部法數萬淨人宅居其側伽藍大垣內有三
寶階南北列東西下是如來自三十三天降還也昔
如來起自勝林上升天宮居善法堂為母說法過三

月已將欲下降天帝釋乃縱神力建立寶階中階黃
金左水精右白銀如來起善法堂從諸天衆獲中階
而下大梵王執白拂發銀階而右侍天帝釋持寶蓋
踏水精階而左侍天衆凌虛散華讚德數百年前猶
有階級遠至今時階沒已盡諸國君王悲慨不過壘
以甄石飾以珍寶於其故基擬昔寶階其高七十餘
尺上立精舍精舍中有石佛像而左右之階有釋梵
之像形擬厥初猶為下勢傍有石柱高七十餘尺無
憂王所建也色紺光潤質堅密理上作師子蹲踞向
階彫鏤奇形周其方面隨人罪福影現柱中

寶階側不遠有窣堵波是過去四佛坐及經行遺迹
之所其側窣堵波如來在昔於此澡浴其側精舍是
如來入定之處

精舍側有大石基長五十步高七尺是如來經行之
處足所履迹皆有蓮華之文基左右各有小窣堵波
帝釋梵王之所建也

釋梵窣堵波前是蓮華色苾芻尼欲先見佛化作轉
輪王處如來自在天宮還贍部洲也時蘇部底善鬼
提譯曰須扶提或曰須菩
提譯曰善吉也皆訛也宴坐石室竊自思曰今佛還
降人天導從如我今者何所宜行嘗聞佛說知諸法

空體諸法性，是則以慧眼觀法身也。時蓮華色苾芻尼欲初見佛，化為轉輪王，七寶導從，四兵警衛。至世尊所，復苾芻尼如來告曰：汝非初見，夫善見者觀諸法空，是見迹垣內靈異相繼，其大寧堵波、東池、龍桓護聖迹，既有冥衛，難以輕犯。久自壞人，莫能毀從。此西北行城二百里，至羯若鞠闍國。唐言曲女城國，中印度境也。

大唐西域記卷第四

秣菟下免字亦云未吐羅國名也或望醯上於各反
擊反昌列風颯苗下必垣堵也下音觀 豉音薰亦竄逃也 犸狼二字音渠即野狗也 俘網反上方無也 隳

廢上凡殊反 宥上音右 媿正併反 矯居小 唯類
矢反 綜子宋反 行那 混胡本反 墮時勇反 脚岨
音駢羅田反 涸池估上音鶴 氓俗上音萌 豕去記反 又湮
滅沉也音因 莞莫耕反 商擢下音 註誤上音卦 遼夏
下兄 諫反 蔑音 挫則目 鋒銳上音峯 下羊 惶遽 下音 頽
徒四 負笈下其業反 豕音猪 駁存下音尺 羞儲 二字
除于 闡下音田 輪央下音 剗刷又音 斷割也又 彫
力也 悲慨反 嘆也 壘倫水反 泯絕反 未忍也

