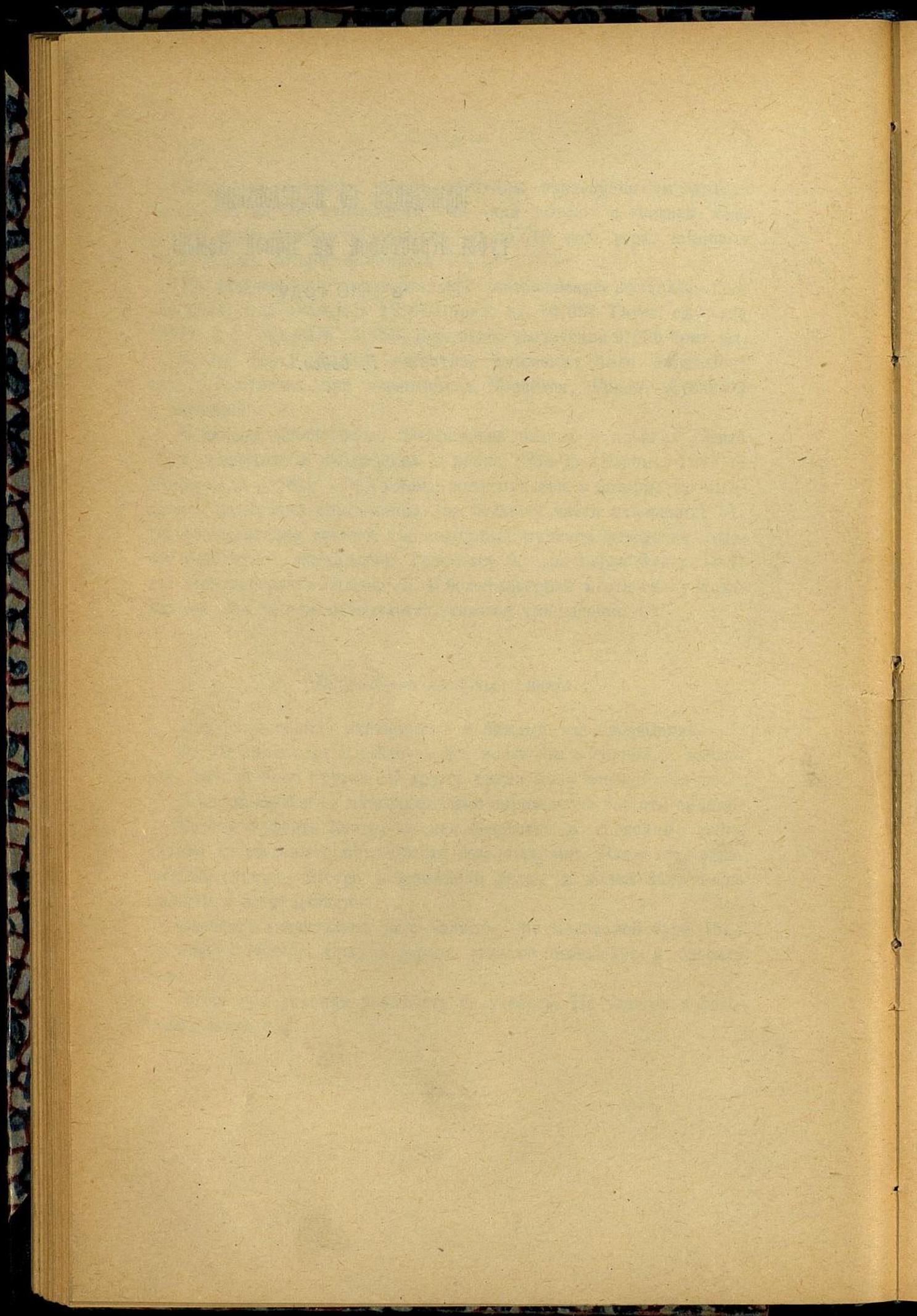
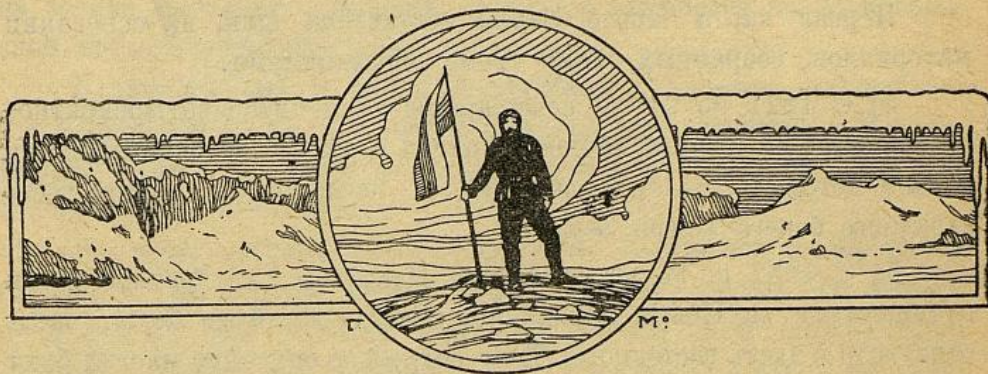


ЭКСПЕДИЦИЯ ПО ИССЛЕДОВАНИЮ
губы Крестовой на Новой Земле
в 1910 году.

Г. Седов.





Обширнейший остров Северного Ледовитого океана, Новая Земля, уже с давних пор привлекает к себе внимание полярных путешественников почти всех просвещенных государств. Это объясняется с одной стороны тем, что он представляет собою богатейший источник полярного промысла, за которым устремляются туда многочисленные промысловые экспедиции, а с другой тем, что он лежит как раз на пути плавания судов к берегам Сибири. С изучением этого острова и прилегающих к нему проливов в широкой степени связано экономическое развитие восточной Сибири и улучшение быта прибрежного полярного населения.

Отсюда понятно, почему Новая Земля уже много веков посещается различными научными и промысловыми экспедициями.

Новая Земля, открытая русскими в XI веке, уже в начале XVI была населена новгородцами, а с половины этого века у берегов ее начинают появляться английские, голландские и впоследствии русские экспедиции, с целью открытия морского пути на Восток и добычи промысла. Привожу только важнейшие из них, с которыми так или иначе было связано исследование Новой Земли, в гидрографическом отношении.

1) С 1594 по 1597 год экспедиция голландского штурмана Баренца, при плавании к северной оконечности Новой Земли, дает впервые более или менее сносный гидрографический материал северного ее острова.

2) В 1768 и 66 годах экспедиция штурмана Розмылова описывает часть восточного берега Новой Земли, открывает залив Незнаемый и описывает Маточкин Шар.

3) В 1806 году штурман Поспелов описывает Костин Шар и далее западный берег до Маточкина Шара.

Первая карта Новой Земли составлена была на основании материалов, собранных этими тремя экспедициями.

4) С 1821 по 24 год совершается знаменитое четырехкратное путешествие в Северный ледовитый океан капитан-лейтенанта Литке, плодом которого является выдающееся исследование почти всего западного берега Новой Земли.

5) С 1832 по 35 год отважный Пахтусов в двукратном своем путешествии на Новую Землю описывает южный ее берег, часть западного и часть восточного. Дает подробное описание многих бухт и заливов, в том числе и залива Крестового.

6) В 1838 и 39 г. г. прапорщики Циволька и Моисеев подробно описывают заливы: Крестовый, Мелкий и Сульменев.

7) С 1821 по 26 год Бережных описывает юго-западный и часть западного берега Новой Земли.

8) С 1897 года экспедиция полковника Вилькицкого работает у берегов Новой Земли над исследованием морского пути в Сибирь. После Вилькицкого работу эту продолжает капитан 2 ранга Варнек и в 1904 году заканчивает ее полковник Дриженко.

С возникновением вопроса о колонизации русскими промышленниками Северного острова Новой Земли, возник само-собою вопрос и о гидрографическом исследовании его берегов.

В 1910 году в связи с открытием русского промышленного поселка в Крестовом Заливе, Архангельский губернатор возбудил ходатайство перед Морским ведомством об исследовании этого залива, чтобы дать, таким образом, возможность заходить в него почтовому пароходу и другим судам.

В силу таких обстоятельств Главное Гидрографическое Управление в том же году командировало меня для производства описи и промера этого залива.

Экспедиция выехала из Петербурга 30 июня в составе одного офицера (меня) и семи рабочих, в числе последних был студент СПб. Полит. Инст. С. В. Заболотский. Из Петербурга же были взяты необходимые инструменты, палатки и консервы. 2 июля мы прибыли в Архангельск; здесь наняли еще 3 рабочих и приобрели необходимую провизию и материалы, а также карбаса, теплое платье и проч.

За время пребывания в Архангельске, мне удалось хорошо определить несколько раз время у астрономического столба.

на стенке Дирекции и вывести поправки анериодов на Соломбальской метеорологической станции.

В течение дня 8 июля я перебрался со всем имуществом и командой на почтовый пароход Мурманского общества «Великая Княгиня Ольга Константиновна», с которым мы в 12 ч. вечера и отбыли на Новую Землю.

По дороге погода стояла все время пасмурная, по временам спускался над океаном густой туман, ждали встречи со льдами, но к счастью все обошлось благополучно: их нигде не встретили. 11 июля в 6 часов дня прибыли в губу Крестовую и стали на якорь в бухте, названный нами впоследствии бухтой Бакан.

Южный берег губы представляет собою возвышенную холмистую поверхность, спускающуюся отлогими уклонами к морю, где они обрываются в высокие скалистые утесы. Берег изрезан оврагами, по которым стекают в губу ручьи и падают водопады. Северный берег так же скалист и утесист, но несколько ниже южного и менее изрезан ручьями; он представляет собою возвышенную равнину в 100—200 фут над уровнем моря. Оба берега усеяны подводными и надводными камнями и поэтому не безопасны для мореплавания. Восточная половина губы окружена со всех сторон цепью высоких остроконечных гор, покрытых вечным снегом и ледниками. Ближе к берегу океана эти горы становятся ниже и наконец совсем пропадают.

Губа с востока заканчивается тремя долинами, которые уходят в глубину острова к Карскому морю.

Вязкая глина и местами сланцевые острые ножи делают берега губы трудно проходимыми. Отсутствие снега на равнинах и частью на склонах низких гор дает возможность созерцать бедную здешнюю растительность, ютящуюся среди вечного царства снегов. Ползучие листочки ивушки, синерозовые головки незабудок, олений беложелтый мох, да еще разве два-три кустика убогой травки представляют собою всю незатейливую флору этого далекого острова.

В береговых отложениях встречается сланец, гранит, бело—черный и белый мрамор, а на низких берегах мелкий серый песок и галька.

Вот и вся приблизительно своеобразная природа губы Крестовой.

На всем протяжении губы лежит пять островов, расположенных по ее длине.

12 июля дул жестокий «Сток» с силой порывов до 10 баллов, так что выгрузку имущества с парохода сейчас же производить нельзя было начать, поэтому мы, выжидая погоду, тем временем производили рекогносцировку местности и выбирали место для базиса.

13 июля ветер несколько ослаб и мы благополучно перебрались с парохода на берег. Раскинули свой лагерь на берегу бухты Бакан, это приходится приблизительно на середине губы и следовательно в центре работ.

Лагерь наш состоял из двух палаток и склада провизии. В одной палатке помещался я сам со студентом Заболотским, а в другой команда. В холодные и ненастные дни согревались помощью керосиновых печек, которые ставились в палатках. Склад провизии был прикрыт брезентами и частью досками, привезенными из Архангельска, все же несмотря на это провизия сильно портилась от чрезмерной сырости. Помочь же этому ничем нельзя было, так как ощущался большой недостаток в огне. Плавнику по берегу оказалось мало, приходилось далеко ездить на карбасах собирать его, да и то большую часть гнилой, утративший уже способность гореть. У лагеря врыт нами деревянный крест с обозначением на нем времени работ экспедиции. Положение его определено астрономически.

Базис был измерен на Северном берегу губы около ее середины, где было найдено ровное место длиною около 4 верст.

Съемка берега губы производилась мензулой, в масштабе 500 саж. в дюйме.

Губа съемкой закончена вся, считая от входных мысов Смирнова и Прокофьева, до устья дальнейшей долины—Средней, на протяжении 30 верст. Кроме того съемка еще несколько продолжена в море, в обе стороны от входных мысов. Наибольшая ширина губы выразилась на линии входных мысов $8\frac{1}{2}$ верст, а наименьшая на линии мысов Жилого и Кривого $2\frac{1}{2}$ версты.

Промер производился с карбаса под веслами. В узких и прибрежных местах губы глубина измерялась ручным лотом, а на широких плесах и большой глубине лотом Клаузена.

Самая большая глубина в губе оказалась на линии входных мысов Смирнова—Прокофьева—равная 51 сажень на малую воду. Отсюда глубина губы постепенно уменьшается и уже в верховье ее около линии мысов Поворотного и Крестового переходит в глубину менее 30 фут. Грунт в губе, посредине жидкий ил, а при

приближении к берегу переходит в ил с песком и наконец в песок и песок с мелкими камнями и галькой.

С 12 июля и по день оставления нами Новой Земли, т. е. по 20 сентября мы вели непрерывные метеорологические и гидрологические наблюдения. При чем метеорологические наблюдения велись применительно к наблюдениям метеорологической станции 2 разряда.

Наблюдали: температуру и влажность наружного воздуха по психрометру, давление воздуха по anerоиду, направление и силу ветра по флюгеру, установленному в центре истинного компаса расчерченного на земле, состояние погоды, состояние неба и всякие случайные атмосферические явления. По гидрологии велись следующие наблюдения: отмечалась соленость воды по ареометру, температура, цвет и прозрачность, а также измерялось течение в губе.

При случае наблюдения эти производились и при выходе из губы в океан. Кроме того температура и соленость воды измерялась еще и в Мелком озере, находящемся на берегу губы близ мыса Каменного. Уровень воды отмечался по футштоку, установленному близ лагеря экспедиции в бухте Бакан, через каждый час.

Средняя температура наружного воздуха за все лето $+3.7$ Ц. Ветер преобладал в период лета главным образом из южной половины компаса от SW через S до SO. Наблюдался также часто ветер и от OSO через O до ONO, так называемый здесь «Сток». Дует этот ветер с гор и из глубоких ущелий, порывами, с силою иногда до 10 баллов. Он имеет характер местного ветра и в море далеко не распространяется.

Ясных дней приходится на этот период времени всего лишь 20 дней, пасмурных и дождливых 49. Первый снег наблюдали 15 августа, а первый мороз ($-1^{\circ}.9'$) 8 сентября.

Температура воды в губе колебалась от $+10.4$ (21 июля в 7 часов утра) до -1.4 (17 сентября в 7 часов утра), а соленость от 1.0022 (19 июля в час дня) до 1.0952 (28 июля в час дня).

Цвет воды у выхода в океан темно-синий, прозрачность 48 фут, а на середине губы темно-зеленый и прозрачность 36 фут. Колебания уровня воды по футштоку вследствие местных приливов и ветров доходили до 3' и 8".

Из ветров главное влияние на повышение уровня воды оказывают ветры W половины компаса. Самая низкая вода приходится на 23 июля в 3 часа утра и самая высокая на 1 сентября в 7 часов дня. Одно деление футштока вынесено на ближайшую скалу, где высечено: «вековая марка 1910 г.».

Течение в губе наблюдалось лишь приливное, которое действует по направлению губы, доходя до $\frac{1}{2}$ версты в час. Постоянного течения в губе не наблюдалось.

Путь в Незнаемый залив из губы Крестовой идет сначала по южной долине, а затем по долине, составившейся из двух долин южной и средней, и этой долиной выходит к берегу Незнаемого залива. По словам промышленников, ходивших дважды из Крестовой губы в Незнаемый залив, путь этот весьма затруднителен, идет все время по глубокому ущелью с частыми озерами и ручьями. Предполагаемого здесь пролива, который показан на старых картах, не обнаружено. По поводу своего путешествия промышленники мне пишут следующее: «имеем честь Вам донести о Незнаемом заливе и о проходе к нему: Дорога не очень хороша и карта не согласна пути и в Незнаемом заливе зверя за два наших посещения совсем не оказалось, только видели одну нерпу и той убить не удалось. Мы признаем этот залив относительно летнего промысла совсем негодным, а относительно зимнего промысла в Незнаемом заливе, покуда еще не испытано, ничего не можем сказать. Федор Усов и Андрей Долгобородов».

Геолог В. А. Русанов, составивший в 1909 году маршрутную карту этого пути, пишет в изданных трудах: «Материалы по исследованию Новой Земли», под редакцией Архангельского губернатора И. В. Сосновского, следующее: «Проход через Новую Землю из Крестовой губы в Незнаемый залив имеет около 40 верст длины, путь проходит по ровному дну долины, медленно повышающейся к востоку... Гладкая ровная дорога по тундре удобна для езды на собаках, только две нешироких каменных осыпи затрудняют путь, но эти осыпи можно миновать, поднимаясь выше... У входа в Незнаемый залив имеются лежки моржей, а в глубине его особенно в Гольцовой бухте, кроме гольцов, живут во множестве различные породы тюленей: нерпы, лысуны, белухи и морские зайцы. Вообще здесь замечается особенное изобилие морского зверя, которого никто и никогда не бьет». Мне самому к большому сожалению за недостатком времени не удалось пройти этим путем в Незнаемый залив, поэтому я и лишен возможности сказать свое мнение.

Промысел летом в губе Крестовой производится на гольца (род семги), морского зверя (нерпа, лысун и заяц) и птицу, (гусь и утка разных сортов), а зимой—на белого медведя, моржа, песца и отчасти на дикого оленя.

Постоянных промышленников в губе до 1910 года не было и только в этом году основана здесь промысловая русская колония из 4 семейств Шенкурского уезда, Архангельской губернии, которая названа Ольгинским поселком. До этого же времени здесь появлялись промышленники лишь наездом.

В 1910 году промышленляли в губе Крестовой промышленники купца Масленникова, доставленные сюда на собственном пароходе «Св. Николай», и поселенные колонисты. Улов рыбы и зверя в общем был очень плохой (всего всеми добыто около 500 пудов). Такой скромный промысел не оправдывает даже расхода приезжающих сюда промышленников, что касается поселившихся здесь колонистов, то этот промысел может вполне оправдывать их труд.

Промысел летний производится на рыбу и на морского зверя посредством сетей и заборов, которые делаются из кольев в речках и в тихих бухтах, а зимний—на медведя, моржа, песца и оленя помощью ружей и капканов.

Норвежцев в губе не оказалось, нашли лишь Норвежский домик с признаками недавно выбывших норвежцев, у домика валялось несколько ободранных туш белых медведей и песцов, а также около 15 бочек соли.

Все это забрал, приходивший сюда транспорт «Бакан» оставив в губе ает комиссии офицеров.

В 1908/09 годах в губе Мелкой были оставлены купцом Масленниковым зимовать три промышленника с целью добычи зимнего промысла: Николай Кулябкин, Александр Павловский и Федор Хохлов. Все эти промышленники к весне здесь скончались от плохого питания и суровых условий жизни (от цинги).

На зиму 1910/11 годов оставлены зимовать в губе Крестовой 4 русских промышленника с их семьями в доме, который был построен Арх. администрацией.

При подходе к губе Крестовой с моря от ее начала руководствуются открывающимися на заднем плане губы остроконечными горными вершинами, покрытыми вечным снегом. Вершины эти тесно прилегают друг к другу и образуют собою наивысшую группу сахарно-головых пиков в этой части W берега Новой Земли. В этой группе выше всех пиков выделяется седлообразный пик горы Средней с высотой в 4000 фут над уровнем моря. Открываются эти горы с моря в ясную погоду миль за 50 с лишним.

С более близкого расстояния вырисовывается обрыв Таран высотой в 1365 фут над уровнем моря. Этот обрыв особенно

приметен с моря по своему удивительному сходству с форштевнем броненосца, обращенным к NW. Лежит он позади мыса Смирнова (в $1\frac{3}{4}$ мили от него к O) и поэтому хорошо определяет положение самого мыса, важного как входного с юга в губу. Таким образом, открыв обрыв Таран, нужно править сначала на него, а затем оставлять его постепенно справа, пока хорошо не определится и северный входной мыс Прокофьева с довольно приметной над ним сопкой того же имени, высотой в 350 фут над уровнем моря. На сопке заметен каменный гурий. Когда откроются входные мысы, тогда уже, руководствуясь ими, идут в губу по середине между мысами, придерживаясь ближе мыса Смирнова, но отнюдь не подходят к нему ближе $\frac{1}{2}$ мили. Мысы Прокофьева и Смирнова имеют высоту 80—105 фут над уровнем моря. На них сложены каменные гурии, кончающиеся толстым деревянным шестом с четырехугольником на вершине. Высота гурия с шестом 12 фут. Гурии выкрашены в белый цвет. От обоих мысов далеко выступают в море и в губу каменные рифы, при чем от мыса Прокофьева они длиной около 1 мили, на них глубина все время меняется. Кроме того здесь продолжением рифа служат еще отдельные подводные камни, на которых играют буруны. Этот мыс очень опасен и к нему ближе как на 1 милю ни в каком случае подходить не следует.

Мыс Смирнова также как и Прокофьева со всех сторон обтянут каменным рифом, но здесь риф распространяется в море и в губу лишь на $\frac{1}{2}$ мили. На рифе заметно несколько надводных камней, которыми он хорошо определяется. Одним из таких камней оканчивается риф, идущий от мыса ко входу в губу. После этого камня, риф обрывается сразу на 15 сажень. глубину и отсюда до самого входа глубина правильно увеличивается. Этот мыс таким образом менее опасен и к нему можно подходить около $\frac{1}{2}$ мили. При подходе к губе надо иметь в виду, что вход в нее открывается лишь с близкого расстояния, это объясняется тем, что южный входной ее берег, как менее выступающий в море, проектируется на середине северного берега губы и сливается с ним в одну конфигурацию, замаскировывая собою таким образом самый вход в губу.

Пройдя линию входных мысов, идут большим фарватером, т. е. посредине между северным берегом губы и островами Врангеля и Шельбаха, по 40 саженьной глубине. Глубина на этом пути будет постепенно уменьшаться от 50 саж. (на линии входных мысов) до $9\frac{1}{2}$ саж. (на рейде у Ольгинского поселка). Грунт жидкий ил.

а при приближении к берегу примешивается песок и мелкий камень. С этой стороны острова Врангеля и Шельбаха рифов не имеют, все же приближаться к ним ближе двух кабельтовых не следует, так как у их берегов есть много подводных камней. Проходя между мысом Высоким и островом Шельбаха, нужно придерживаться ближе к острову, чтобы дальше миновать 10 футовую каменную гряду, идущую от северного берега губы. Отсюда держат на возвышенный холм острова Ермолаева на S его оконечности. На этом курсе следует остерегаться южного берега губы, где от мысов идут каменные рифы, обрывающиеся быстро в 8—9 саженную глубину. Увидев к югу от острова Ермолаева большой деревянный дом поселка, правят между ним и S оконечностью острова и таким образом входят на Ольгинский рейд, где отдают якорь на $9\frac{1}{2}$ саж. глубине при грунте желт. пес. Если здесь при NW ветре стоянка окажется безпокойной, тогда можно зайти в бухту Вера, где хорошо будет стоять на 7 саженой глубине и мягком грунте. При плавании от Ольгинского поселка обратно в море, следует руководствоваться теми же указаниями, какие приведены выше при плавании с моря.

Если нужно попасть с моря на рейд Бакан, то идут с большого фарватера на рейд посредине между островами Врангеля и Шельбаха и становятся на якорь на 5 саж. глубине (грунт мелкий, песок с примесью мелкой гальки) по S сторону острова Шельбаха в расстоянии около 4 кабельтовых от астрономического креста на берегу бухты. Здесь есть водопад и речка, из которых можно наливать хорошую пресную водой.

На рейд Бакан можно идти с моря еще малым фарватером, т. е. между S берегом губы и островом Врангеля. При плавании этим фарватером не следует подходить ближе 3 кабельтовых к мысу Моисеева, от которого выступает каменный риф. Риф этот, впрочем легко можно миновать, руководствуясь лотом, так как глубина на нем меняется постепенно, правильно уменьшаясь к берегу. Пройдя мыс Моисеева, идут между S оконечностью острова и берегом. С этой стороны остров усеян подводными камнями, поэтому приближаться к нему не следует. Если понадобится здесь стать на якорь, то становятся между островом и берегом, ближе, однако, к последнему против речки на 8 саж. глубине, при грунте мелкий песок с примесью мелкого камня. Из речки удобно наливать пресную хорошую водой, заходя в нее прямо шлюпками.

Отсюда на рейд Бакан идут прямым курсом, правя на S оконечность острова Шельбаха. С рейда Бакан на рейд Ольгинский,

в случае надобности, можно осторожно идти между S оконечностью острова Шельбаха и мысом Каменным и далее, как было сказано выше при плавании Большим фарватером. Во всех случаях плавания, при приближении к берегу, нужно уменьшать ход и чаще бросать лот.

Приливное течение в губе действует по направлению губы — NW — SO, скорость его доходит до $\frac{1}{2}$ версты в час. Наибольшая высота прилива достигает 3 фута 8 дюймов. Прикладной час $10\frac{1}{4}$ часов.

Карта губы Крестовой, составленная прапорщиком Моисеевым в 1839 году, не оставляет ничего желать лучшего. Все пять островов на этой карте лежат на своих местах. Контур берега снят верно почти до мельчайших подробностей. Каменные рифы у входных мысов в губу обозначены достаточно правильно и ситуация местности отвечает действительности.

Если бы на этой карте был нанесен необходимый для плавания промер и были бы обозначены важнейшие подводные камни, то не было бы никакой надобности в новом исследовании губы.

Карта Крестовой губы, составленная по работам Экспедиции, снаряженной Архангельским губернатором в 1909 году, хотя в сущности не представляет серьезного значения для мореплавания, но все же о ней необходимо сказать несколько слов.

Составлена она путем фотограмметрической съемки. Промера на ней нет. Подробности взяты, видимо, со старых карт.

В отчете экспедиции съемщик говорит следующее: «По указанию начальника экспедиции мною сделано всего лишь две съемки Крестовой губы, одна с отрогов горы Становой, а другая с вершины этой горы. Имеют ли эти съемки какое либо значение для поправки *довольно неточной карты берегов Новой Земли*, я пока воздерживаюсь от окончательного решения и предоставляю этот вопрос на суд специалистов. Но, познакомившись за время экспедиции с фотограмметрической съемкой и ее приемами, я пришел к тому заключению, что этот вид съемки наиболее пригоден для *Новой Земли*»...

В другом месте отчета говорится: «Осмотр губы с высоты убедил нас в том, что на существующей карте Новой Земли, изданной Главным Гидрографическим Управлением, береговые очертания Крестовой губы нанесены правильно, *но острова показаны не верно*».

С своей стороны я должен заметить, что автор этих замечаний может быть и прав по своему, но карта, составленная Экспедицией, к большому сожалению, грешит против истины.

В очертании берега ее нет никакого сходства с действительностью, островов вместо 5 показано 4 и все они лежат далеко не на своих местах. Высоты гор показаны весьма ошибочно, например высота горы Первой показана 800 фут над уровнем моря, тогда как она по нашим измерениям оказалась 2360 фут.

Надводные камни и буруны на карте не отмечены.

Таким образом все эти недочеты говорят за то, что составители этой карты очень строго отнеслись к Главному Гидрографическому Управлению и весьма снисходительно к себе. Я думаю, что с таким неосновательным материалом нельзя не только исправлять старую карту Главного Гидрографического Управления, но нельзя судить даже о ее точности.

Далее находим в том же отчете следующее замечание В. А. Русанова: «Крестовая губа имеет у входа 8 верст ширины и постепенно суживается до 3 верст. Глубина губы от 50 до 70 и более сажен. Между островами Шельбаха и Ермолаева можно различать в тихую погоду луды — подводные скалы, редко разбросанные у северного берега и доходящие почти до середины залива и т. д.

По нашим наблюдениям имеем: ширина губы при входе на линию мысов Смирнова и Прокофьева $8\frac{1}{2}$ верст, т. е. такая, какую дает приблизительно г. Русанов, далее на восток на середине между островами Врангеля и Шельбаха ширина губы увеличивается до 9 верст, а не уменьшается, как сообщает г. Русанов.

Самая большая глубина губы при выходе в океан 51 сажен; 70 сажен и более, как говорит г. Русанов, нигде не встречается. Между островами Шельбаха и Ермолаева нет никаких луд, о которых упоминает г. Русанов, здесь плавание совершенно свободно для судов какой угодно осадки. Таким образом проверив достоверность целого ряда замечаний Экспедиции 1909 г., имеющих весьма важное значение для кораблевождения, приходится к сожалению отнести к ним с некоторым недоверием, как небезопасным для дела.

С начала сентября в губе начали появляться чаще морозы, до 8 градусов, дуть жестокие северные ветры со снегом. Зима вступала в свои права. 17 сентября в губе появилось сало, а местами

губа покрылась тонким слоем льда. Приходилось ежечасно думать, что у берегов губы может появиться полярный лед и отрезать путь пароходу, которого мы ждали со дня на день. 18 сентября с утра я начал вооружать карбасы, чтобы идти на них домой.

План был такой: идти вдоль берегов Новой Земли с тем, чтобы, если представится возможность, направиться прямо на материк к Печоре, а в крайнем случае остановиться в Маточкином шаре или в Кармакулах у самоедов, где были запасы провизии и теплые дома. Во всяком случае так или иначе, но я начал принимать самые серьезные меры к тому, чтобы непременно вывезти людей своей Экспедиции отсюда в жилое место. Со мной должны были также отправиться художник Пинегин и чиновник особых поручений при Архангельском Губернаторе Галахов. Провизию свою я имел в виду оставить промышленникам, чем дал бы возможность и им просуществовать некоторое лишнее время. Промышленники, узнав о моем намерении их покинуть, пришли в большое отчаяние... но вскоре общее горе сменилось неопишуемой радостью: в 5 часов дня среди падающего густого снега на Ольгинском рейде вдруг показался заледенелый пароход «Великая Княгиня Ольга Константиновна».

Нужно ли говорить о том, какой праздник почувствовали все мы с появлением парохода: все радовались, все ликовали; вскоре перебрались мы на пароход и 21 сентября покинули Крестовую губу. По дороге выдержали большой шторм от SW, а 24 сентября благополучно прибыли в Архангельск.

ЗАМЕТКИ О ПОГОДЕ.

На Новой Земле в губе Крестовой.

| Месяц и число. | Погода по Бофорту. | Ветер по Бофорту. | Сред- няя су- точн. т-ра Ц. | ПРИМЕЧАНИЯ. |
|----------------------|-----------------------|-----------------------|--------------------------------------|--|
| Июль | | | | |
| 12/25. | Ясно. | O/8—ONO/7 | +9.3 | Ветер дует порывами. Этот ветер называется здесь «Сток». |
| 13 | Угрож. погода. | ONO/8 | 10.0 | |
| 14 | Дождь. Пасм. | NO/7—SW/5 | 6.0 | По временам туман. |
| 15 | Дождь. Пасм. | SW/5 | 4.6 | |
| 16 | Пасм. Тум. | SW/6 | 4.2 | |
| 17 | Пасм. Дождь. | W/4—N/2 | 4.5 | В море мертвая зыбь. |
| 18 | Пасм. Тум. | NW/3 | 4.3 | |
| 19 | Туман. | NNW/3 | 3.7 | |
| 20 | Тум. Дождь. | NNW/2 | 4.8 | С 9 ч. вечера показалось солнце. |
| 21 | Ясно. | NO/4 | 12.2 | |
| 22 | Ясно. | ONO/3 | 12.2 | |
| 23 | Ясно. | WNW/4 | 8.4 | |
| 24 | Тум. Ясно. | NNW/3 $\frac{NO}{2}$ | 7.0 | |
| 25 | Ясно. Тум. | NW/2 | 8.5 | |
| 26 | Пасм. Дождь. | NNW/2 $\frac{OSO}{3}$ | 5.4 | |
| 27 | Пасм. Ясно. Пасм. | NW/4 | 7.3 | |
| 28 | Пасмурно. | N/2 | 7.4 | |
| 29 | Дождь. Пасм. | OSO/2 NW/4 | 5.9 | |
| 30 | Пасм. Тум. | NW/5 | 5.6 | |
| 31 | Дождь. Тум. | SW/2 | 5.2 | Мертвая зыбь. |

| Месяц и число. | Погода по Бофорту. | Ветер по Бофорту. | Сред- няя су- точн. т-ра Ц. | ПРИМЕЧАНИЯ. |
|----------------------|-----------------------|----------------------|--------------------------------------|---|
| Авг. | | | | |
| 1 | Ясно. | NW/6 | 4.5 | |
| 2 | Ясно. | NW/3 $\frac{SO}{3}$ | 6.0 | Соленость воды у мыса Прокофьева 1.024. |
| 3 | Ясно. | SW/4 | 6.1 | Соленость воды у мыса Смирнова 1.024. |
| 4 | Ясно. Тум. | SW/4 NW/2 | 5.6 | |
| 5 | Пасм. Дождь. Пасм. | SSW/2 WNW/3 Шт. | 5.1 | На горах туман, временами падала крупа. |
| 6 | Ясно. Пасм. | OSO/5 | 4.4 | |
| 7 | Ясно. Пасм. | O/6 OSO/8 | 5.0 | «Сток» дует сильными порывами до 10 баллов. |
| 8 | Пасм. Дождь. Пасм. | OSO/8 | 3.8 | В 6 часов дня на горах выпал снег. |
| 9 | Пасм. Дождь. Тум. | OSO/2 SW/3 | 5.8 | Светит по временам солнце. |
| 10 | Тум. Ясно. | SSW/3 OSO/6 | 5.0 | При входе с моря в губу соленость воды 1.025. Прозрачность 46 фут, цвет темно-синий. |
| 11 | Ясно. | OSO/8 | 6.4 | «Сток» порывами до 10 баллов. |
| 12 | Ясно. | OSO/8 | 5.4 | |
| 13 | Дождь. | OSO/5 W/7 | 4.3 | |
| 14 | Пасм. Тум. | SW/4 NW/4 | 4.5 | На горах выпал снег. |
| 15 | Снег. Пасм. | NW/3 $\frac{OSO}{1}$ | 2.1 | |
| 16 | Ясно. | OSO/4 | 3.1 | |
| 17 | Тум. Пасм. | OSO/4 NW/5 | 3.1 | |
| 18 | Снег. Пасм. | NW/3 | 1.8 | |
| 19 | Снег. Пасм. | W/3—4 | 2.3 | |
| 20 | Снег. Пасм. | Шт. SSO/2 | 3.0 | |
| 21 | Пасм. Дождь. | SO/2 SW/5 | 5.8 | |

| Месяц и число. | Погода по Бофорту. | Ветер по Бофорту. | Сред- няя су- точн. т-ра Ц. | ПРИМЕЧАНИЯ. |
|----------------------|-----------------------|--------------------------------------|--------------------------------------|--|
| Авг. | | | | |
| 22 | Дождь. Пасм. Тум. | SSW/4 | 5.9 | |
| 23 | М. дождь. Тум. | Шт. SSW/3 | 5.2 | |
| 24 | М. дождь. Тум. | Шт. SSW/3 | 4.3 | |
| 25 | М. дождь. Тум. | SW/6 | 4.3 | |
| 26 | Пасм. Тум. Пасм. | SW/4 Шт. $\frac{OSO}{3}$ | 4.7 | |
| 27 | Ясно. Тум. Мгла. | OSO/3 $\frac{NW}{4}$ $\frac{SSW}{3}$ | 1.4 | |
| 28 | Ясно. | SW/6 | 4.0 | Ветер дует порывами, временами до 8 баллов. |
| 29 | Дождь. Туман. | SSW/3 $\frac{WSW}{3}$ $\frac{NW}{5}$ | 4.9 | |
| 30 | М. дождь. Пасм. | SW/5 $\frac{NNW}{3}$ $\frac{WSW}{2}$ | 3.0 | |
| 31 | Ясно. | SW/2 | 4.5 | |
| Сент. | | | | |
| 1 | Ясно. Дождь. Пасм. | $\frac{SSO}{2}$ S/3 | 5.7 | По временам светит солнце. |
| 2 | Пасм. Дождь. | SO/5 | 5.8 | |
| 3 | М. дождь. | SO/6 | 4.1 | |
| 4 | Снег. | Шт. $\frac{WSW}{4}$ | 2.3 | |
| 5 | Снег. Мгла. | SW/2 | 0.6 | Иногда показывается солнце. |
| 6 | Снег. Мгла. | $\frac{WNW}{4}$ | 0.1 | |
| 7 | Ясно. Мгла. Снег. | W/4 | ±0.0 | Снег вполне установился, в ручьях вода за- мерзла. |
| 8 | Пасм. Ясно. Туман. | $\frac{NW}{2}$ Шт. | -1.5 | В губе появилось сало. |

| Месяц и число. | Погода по Бофорту. | Ветер по Бофорту. | Сред- няя су- точн. т-ра Ц. | ПРИМЕЧАНИЕ. |
|---|-----------------------|---|--------------------------------------|---|
| Сент. | | | | |
| 9 | Ясно. Мгла. | Шт. SO/3 | -2.5 | В 9 ч. вечера в восточной части неба наблюдали северное сияние. |
| 10 | Пасм. Дождь. | OSO/5 | 0.3 | |
| 11 | Пасм. Ясно. | OSO/5—6 | 0.5 | |
| 12 | Ясно. Дождь. Мгла. | OSO/7—8 | 0.7 | |
| 13 | Пасм. Ясно. | NO/2 $\frac{NW}{3}$ | -1.7 | |
| 14 | Пасм. Ясно. Мгла. | $\frac{ONO}{3}$ $\frac{OSO}{6}$ | -2.2 | |
| 15 | Пасм. Ясно. | $\frac{OSO}{3}$ $\frac{NW}{4}$ $\frac{SW}{3}$ | -4.3 | |
| 16 | Пасм. Ясно. Мгла. | $\frac{NW}{4}$ $\frac{NO}{5}$ $\frac{N}{8}$ | -3.2 | |
| 17 | Пасм. Ясно. Мгла. | N/7 | -5.1 | |
| 18 | Пасм. Снег. Мгла. | $\frac{N}{4}$ $\frac{NW}{2}$ $\frac{N}{8}$ | -5.3 | В губе густое сало. За- береги стали. |
| 19 | Снег. | N/4 | -4.5 | |
| 20 | Ясно. Пасм. | Шт. S/8 | -2.8 | |
| Средняя температура за весь период времени | | | 3.7 | |