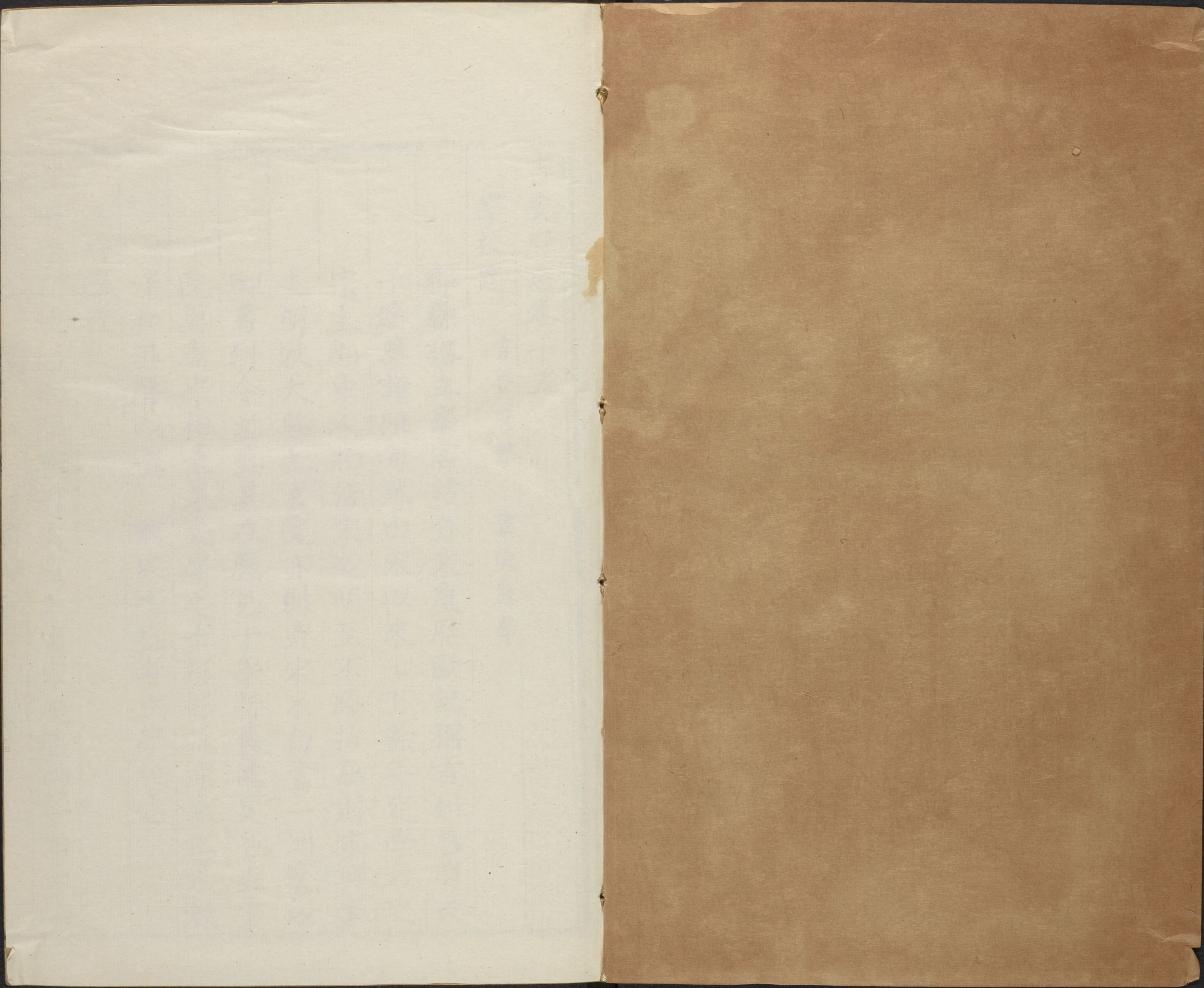


CHINESE - JAPANESE LIBRARY OF
HARVARD - YENCHING INSTITUTE
AT HARVARD UNIVERSITY
MAY 7 1940

10

T 3194/4634.85



吉安府志卷十五

哈佛大學漢和圖書館珍藏印

學校志

吉安府學

廬陵縣學

郡縣詔立學宮昉自宋慶厯歐記稱吉州舊有夫子廟莫詳所自然由宋以來七百餘年定學者之宗主郡中人物沿宋迄明至不勝指屈則宋興學之明效大驗也書院亦創興宋末白鷺一洲寵以御書到今尤盛其在廳邑十學新舊遞更各立書院與廟學相表裏文學之士彬彬孰非沐聖人教澤和其聲以鳴國家之盛者立學校志

府學校

吉州學在城西西南隅舊有文宣王廟宋慶厯四年甲申知

軍李寬擴而大之州人歐陽脩記

記云慶厯三年秋天子開天章閣召政事之臣八人問治天下其要有幾施於今日宜何先使坐而書以對八人者皆震恐失位俯伏頓首言此非愚臣所能及惟陛下所欲爲則天下幸甚於是詔書屢下勸農桑責吏課舉賢材其明年三月遂詔天下皆立學置學官之員然後海隅徼塞四方萬里之外莫不有學嗚呼盛矣學校王政之本也古者治之盛衰視其學之興廢記曰國有學術有序黨有庠家有塾此三代極盛之時大備之制也宋興蓋八十有四年而天下之學始克大立豈非盛美之事須其久而後至於大備歟是以詔下之日臣民

喜幸而奔走就事者以後爲羞其年十月吉州之學成州舊有夫子廟在城之西南今知州事殿中丞李侯寬之至也謀與州人遷而大之以爲學舍事方上請而詔已下學遂以成李侯治吉敏而有方其作學也吉之士率其私錢一百五十萬以助用人之力積三萬二千工而人不以爲勞其良材堅甃之用凡三十二萬三千五百而人不以爲多學有堂講有筵有藏書之閣有賓客之位有游息之亭巖巖翼翼壯偉閎耀而人不以爲侈旣成而來學者常三百餘人予世家於吉而濫位於朝進不能贊揚天子之盛美退而不能與諸生揖讓乎其

中然予聞教學之法本於人性磨揉遷革使趨於善其

勉於人者勤而入於人者漸故善教人者以不倦之勤
須遲久之功至於禮讓興行而風俗純美然後為學之
成今州縣之吏不得久於職而躬親教化也故李侯之
績及於學之立而不及待其成惟後之人毋廢慢天子
之詔而怠以中止幸予他日因得歸榮故鄉而謁於學
門將見吉之士皆道德明秀而可為公卿問於其俗而
昏喪飲食皆中禮節入於其里而長幼相孝慈於其家
行於其郊而少者扶其羸老壯者代其負荷於道路然
後樂學之道成而得時從先生者老席於眾賓之後聽
鄉樂之歌飲獻酬之酒以詩頌天子太平之功而周覽
學舍思詠李侯之遺愛不亦美哉故於其始成也刻辭

於石而立諸其廡以俟

宣和間徙東南向通志

紹興二十八年戊寅知軍魏安行重建教授廳安福土

庭珪記通志記

淳熙十五年戊申知軍朱晞顏重建南向廬陵周必大

記通志記

寶慶二年丙戌吉州軍文學掾劉漢弼請於知軍趙希

仁趙汝愚復建藏書閣吉水楊萬里記

記云吉有學學有閣閣有書自本朝慶歷三年知州事

殿中丞李侯寬始也學之成歐陽文忠公為之記極盛

大備壯偉闕耀棟宇凡七而閣與居一焉於今二百餘

年黻舍後一再徙所謂壯偉閎耀者非其舊閣不復存
幸書存焉耳有書無閣書將焉儲儲之直舍直舍豈書
度哉書弗度是輕其書輕其書有書猶無書也然則書
之輕重閣之有無繫不繫邪寶慶二年會稽劉君漢弼
爲郡文學掾偕諸生請於郡曰學之舊書有如九經則
後唐長興後周廣順所刻印之帙也諸經諸史則本朝
京師國子監中之本也大江之西郡十有一書亦悉萃
則今兵部侍郎胡公之貽也不旣富矣哉而弗閣焉非
闕歟學無所以資舍州疇資郡可之於是前使君趙侯
希仁與之米五百今使君趙侯汝愚與券緡五百永新
張大夫給亦俾工師致大木焉營度斯決財用斯發直

舍斯撤新閣斯傑扁榜斯揭華堂斯設燕處斯列復舊
觀之烈經始於丙戌之冬落成於丁亥之夏裝舊書悉
叢於閣貯以四度第以甲乙丙丁藏焉闔郡咸喜視寶
慶猶慶厯然視二趙侯猶李侯然漢弼以書諭某曰子
爲我記之某不敢以末學固陋辭則爲之言曰閣之未
復君子固有憂也閣之旣復書之旣藏君子猶有憂也
君子何憂也蓋閣易爾書爲難書易爾讀爲難書藏焉
閣奠焉顧不美歟雖然爲書謀不若爲人謀繼自今後
學老居是學登是閣啟是度讀是書朝於斯夕於斯讀
經則探聖賢之本原讀史則知歷代之治忽讀諸子百
家則擷文章之英華繇書而心繇心而身繇身而國而

天下致君澤民盛德大業皆書之用也至此則閣焉可也弗閣焉亦可也書焉可也弗書焉亦可也何則書即人人即書大哉書乎

咸淳四年戊辰知軍倪普立三賢祠於學廬陵歐陽守道記

記云廬陵郡學有唐顏文忠祠舊矣今太守金華倪侯普附以建中宰相姜公我朝余襄公號三賢祠顏公大厯別駕姜公貞元初刺史余公慶厯間知州也廬陵稱文獻之邦蓋歐陽文忠公而後皆鄉先生故學祠之合於古有道德者祝於瞽宗之義顏公京兆人姜公日南人余公曲江人吾郡其仕國也祠之何漢蜀郡祠文翁

南陽九江祠召公其比也而三賢其高風大節宜表章之爲賢者勸則關於風化又大矣學記曰三王之祭川也必先河而後海或源也或委也此之謂務本郡守古諸侯別駕其貳如古命卿此天子所使承流宣化者雖三君子皆以謫至然實風化所由出其人而賢境內人士固將則而象之茲不謂之源與廬陵故屬豫章太守如東漢陳仲舉旣以名節師表海內所蒞之地宜有聞風而興者然而尚矣三國六朝守廬陵者名氏皆可考風流蔑加也唐中世顏公始辱臨之而無君長之權姜公以故相來而新舊史不同蓋莫詳其至否獨余公留朞月而去之蓋邦人利賴其福澤亦淺矣然高風大節

皆當時之所素傳則夫一日之親炙與夫未見而想望之者宜可以使人沒世而不忘也顏公之來此也與詩人文士倡酬爲樂世傳其廬陵集十卷今溪山深處猶有公手自題名刻石如新蓋遷客游浪自適之常而其力抗祿山面折元載之勁氣亦必有得之於容貌詞色間者姜公未必果來就使其來起家一刺史耳閭巷小民安得盡知是嘗策朱泚之必反諫唐安之厚葬者然而爲國忠謀觸人主不測之怒未有爲士不講聞之也余公世近郡人紀其居官如詢細民之疾苦健吏之刻削往往踐其表謝之言而力行之此求牧與芻者之職公之可敬不在是也爲館職救忠賢爲諫官排姦倖皆

前日事公又非以自多而期人之知者然其歸也士有間關千里涉江逾嶺而從之此豈聲音笑貌之所能動者哉三賢者功在社稷名在朝野吾廬陵尚論其世以爲猶有君子之澤在焉夫固不待以其立身事君者教人而秉彝好德自興起於不言之表今居而逢掖出而縉紳皆知以前修自期是可以推其所自來矣倪侯我先皇帝親擢御史也論諫之外密侍經帷其所開陳與凡欲言而未言者予時忝同朝得叨聞之去國之二年詔爲吾州予里居之暇時奉候從容未嘗不在風化也國之存亡民之死生寄於士之人品高下卽與世道爲輕重志士仁人儻自任必自養挾書游學皆端居深念

之矣士亦知侯有素信向翕然三賢祠之成也侯屬爲記噫此盛心也予敬諾而重事比侯將去乃克爲之屬之權州事孫洙刻石焉夫三賢皆吾州師表侯又表章之使拜於堂下者皆有動乎其心退而又瞻鄉先生之像次第相承以至今日源委皆可觀也先聖有訓焉知來者之不如今也侯再入爲秘書少監兼侍讀予與二三子又將於侯觀焉姜公刺史在大用而不得志之後余公驅馳四方以功業終惟顏公再入忠言讜議不衰於前時而歸然一節落逆賊之膽而奪之氣蓋光明之最君子所不願者其時而久遠相期爲國元老昔在文武不二心之臣保乂王家用端命於上帝顏公有焉可

以爲侯顯之也詩云人之好我示我周行又曰無言不讎無德不報咸淳四年三月壬午朔記

元至正三年癸未總管高志重修學宮廬陵劉詵記

託云今天子在阼務欲以教化作新斯民詔書每下必首及擇守令勉學校甚盛意也至正三年秋燕山高侯志自懷慶移守廬陵旣下車祇承德命以學校爲先務凡所以育材成化者朝夕究心焉先是廬陵後學多事章句記誦之習或經旨未明躬行未粹者有之公進而誨之曰爲學之道讀書明義理修身積實踐以爲正人君子之歸若但飾文華徼利達非聖賢意也乃與職訓者講論爲學之次第使八歲入小學十五入大學者皆

書院府志 卷十五
卓然爲古人之規程繇是士洗濯琢磨始彬彬然知慕
三代之風他日又進其老宿而謂之曰朝廷養貧寒老
病之士亦謂其有道有學耳若但以其年無擇於市井
執技有過不爲士所齒者豈上意哉繇是士稍稍自引
退而老宿無不知廉恥者先是廟學禮儀苟簡典禮者
不取於生員別設禮生禮生專引贊進退而不知學生
員專講貫習誦而不知禮公曰本末一貫奈何舉體遺
用哉革禮生而生員無不嫻於禮者先是府史小史多
不務學公進而謂之曰汝曹能知學始可大用今惟事
刀筆苟薄利特民之蠹也使之朔望聽講與諸生相問
難選其才者以次升縣州府吏繇是六曹兩廡絃誦相

聞吏始知進爲士不以吏自限先是廟學錢糧雖多府
曹專役任錢糧之科州縣則吏胥移易侵貸上下表裏
爲弊歲不給用公革府曹專任者責舊逋嚴新徵而倉
廩以實講堂舊扁振文公復取三代立學大義增揭明
倫二字其前作宮牆修杏壇新儀門立課習飲膳定規
著於石使後之典教化者恪有所守繇是深山窮谷之
士多莪纓鼓篋而來若徐滕淮揚江浙廣海暨色目公
卿之子弟爲員積百二十有奇至正四年應鄉試者五
十有奇君子謂廬陵學者道德明秀之盛自宋慶厯歐
陽公作記以來殆未始過此若漢唐則必無也夫所謂
興學棟宇之高明戶庭之夷厥其小者也人人以儒自

飾以士君子自勉其大者也博聞強記締章繪句下筆如春濤瑞錦學之末也少者日勉於孝弟禮節長者日修乎仁義忠信以進乎修己治人之方則學之本也公之興學不徒事其小末而務其大本非知道者未易與言也公之為政能使詞訟之繁劇者簡賦役之偏負者平盜賊之充斥者息逋民四歸桑麻被野拯饑則講常平請賑糴盡其職救火請雨竭已力不憚勞捐已俸不吝費施於民勤矣然皆推其平日所講者行之學校善政之本也傳曰君子學道則愛人非歟公事母至孝視古人可不媿非公所講於學之本與於是教授李柱與多士謀書公之美俾誦述其辭焉

明洪武間知府莫已知朱仲智相繼修

通志

宣德九年甲寅知府陳本深修郡人李楨記

通志記無考

成化宏治間知府虞忠張銳顧福張淳相繼增修

通志年月

失載

嘉靖間教授黃太廉清學基

舊志自北宋慶厯立州學後僅書南渡淳熙重建元代竝無一載前明僅彙載重修姓氏今搜攷洪武以前各記載及見之通志者增補隆慶以後通志云失

考

國朝順治十五年戊戌知府李興元修廟學建明倫堂自

為記

記畧云吉以理學與區士有準繩進取無躐等苦師旅
張皇絃誦幾廢守臣先務綏輯後及講肄雖爲之以漸
亦其勢然也十數年來黌舍傾圮獨聖欽僅存明倫堂
則久無寸朽可仍守臣以五載待罪白鷺書院幸興復
矣頃賴直指許公觀察趙公環視宮牆高度營繕慨然
捐助予亦未敢辭而卒成之不微力役於民醵金錢於
士而堂已垂成崇高深廣各中度謬謂守臣勞績然守
臣亦何與焉第稽諸故事宜伐片石以載歲月不忖固
陋以論諸吉士曰惟吉有學肇宋慶厯而倫常根諸天
性有宋之五忠一節元之杜環蕭彝翁明之名公鉅卿
理學大儒及靖難死事諸公諫大禮排權相忤逆瑄殉

國變者雖更僕未易悉無非因倫常之明乃克有其建
樹是以今日爲師帥者不可不任其倡明爲子弟者不
可不謹其踐履舍親義序別信別無倫理舍格致誠正
修別無學問自身而家粹然雍睦國與天下舉而措之
則茲明倫堂爲多士萃止之地標表之區尚其猛省進
修立德功言垂三不朽如諸先達斯無負守臣期待之
惓惓云

學宮自順治十七年增修後其間興建重修姓氏向
有碑記皆磨滅今校閱他廟碑及通志於康熙間得
立四綱康熙後又得府學掾吏抄錄原碑確鑿可稽
因卽據此編載

康熙三年甲辰知府郭景昌捐修見重修府城隍廟碑記

二十七年戊辰知府湯修楨捐修通志

二十八年己巳知府羅京竣工鷺洲志

三十三年甲戌知府強致中修通志

五十四年乙未署知府李宏璐修通志

雍正三年乙巳知府吳銓率訓導蕭瑋及縉紳士人修

廟學建崇聖祠四年丙午成學使沈翼機記

記畧云吉州學在城之西南宋慶歷四年殿中丞李侯

寬擴而大之經年而成歐陽文忠公為之記閱百餘年

而圯郡伯趙公汝愚補葺正殿券緡五百復修藏書閣

貯經史子集以俟學人由元而明賢守令相繼學日即

於新矣大成殿屹然在中前有兩廡有櫺星門後有明

倫堂有文昌宮有啟聖祠郡人士薰其德而善良焉自

兵燹後不免頽敗零落之悲以至棟宇不煥牆垣不固

門壁不中程式啟聖祠亦卑陋而不容於拜跪矣余視

學按臨此邦慨然有古今前後之感閱歲復臨廟貌改

觀則太守吳君之力也其工以萬餘計其貲以千餘計

皆起而獨任之擴其垣墉華其榱桷創建崇聖祠分饗

四子之先高曠宏廠與廟堂等命司訓蕭瑋紳士龍嘉

德等勸其事始於乙巳之夏竣於丙午之春十閱月而

告成吉人士因是而奮起焉望夫子之牆而穆然於大

地之所以配古今之所以貫登聖人之堂而恍然於宗

廟之所以美百官之所以富入賢人之室則智者之所
以為智仁者之所以為仁於是乎在觀於大聖人之五
世以前竝列明禋配以諸大賢之所自出可以得仁人
饗帝孝子饗親之微意矣又况親鄉賢而思道德瞻名
宦而溯功勳感忠節而興慨慕吉郡之英賢豪傑必且
方興而未有艾也余樂於視學之暇執筆而為之記時
雍正四年歲在丙午春月

十三年乙卯知府徐亨時率教授陳九韶訓導薛理及
紳士等修自為記

記畧云雍正十有二年冬余守螺川視事之初齋宿進
謁廟庭伏覩椽桷傾墮廊廡圯敗從祀木主參錯紛如

退輒惕然不自寧今年正月用捐薄俸以先之九邑之
長暨合郡紳士咸欣然樂助不介而孚爰屬同官董其
事於三月二十六日經始凡大成殿崇聖祠櫺星門明
倫堂東西二廡木植之朽者易之瓦甃之壞者新之塗
暨丹雘繕宇葺垣毋廢舊規毋侈浮觀其木主譌謬殘
缺者亦皆次第完繕閱五月而竣計費銀二百九十一
兩有奇錢四十八千九百有奇考碑記前郡守吳公於
雍正三年倡捐修葺所費視今數倍未及十稔輒已頽
敗所冀司鐸之員勤謹護視時為未雨綢繆之計斯則
予之厚望也夫是役也董事則署廬陵縣事臨江府通
判裴君玉麟本府教授陳君九韶訓導薛君理鳩工則

府照磨陳啟謨監督則生員劉聲掄宋光裕鄒鈺例得備書於左

乾隆十三年戊辰知府張照乘改建學宮易正南原向爲東南向學使林枝春記

託畧云虞夏商周之盛莫不有學所以萃天下英才而教之以率性由道也人性皆善而教之有方則人知由道人知由道則賢才出而天下治必然之理也乾隆戊辰余視學江右按視至吉安謁廟學規制巍峩堂構整肅既講學明倫堂以次登降周歷則見王祠賢廡奎閣星門莫不簷楹輝映丹堊維新喟然嘆興於郡太守張公之能勤政以有此舉也太守蒞任初見學宮規制卑隘親爲文序其原委檄十屬人士協力鼎建吉之人士知興建之非偶莫不樂輸恐後不一年間厥功遂以告成郡人士請記其事余惟宋慶厯間知吉州事李寬建新學歐陽公學記謂吉之人士當歌詠李侯之績於不衰余之嘉許張太守猶歐公志也顧余觀歐公所云教學之法本於人性者則非以人性本善故耶人性本善卽以性之所有者教之故教之孝弟忠信以立其本而彝倫叙彝倫叙而節以禮和以樂則風化成矣學校者風化之所由基人才之所從出古之聖人盡己性以盡人物之性皆由於此士幸生邗隆之世尚思不負

聖天子尊賢育才盛心以紹休前人吾知張太守振興之

功當與李侯竝垂不朽抑太守復重鐫歐記於石以示不忘所自學使者有教學之責者也爰樂觀其成而爲之記時乾隆十三年歲次戊辰冬月

通志吉安府學宋宣和間徙向東南淳熙十五年知州朱晞顏重建南向今易南向爲東南記及以爲與慶厯舊址相符不知慶厯與淳熙時學宮皆向南也前守移建時有府學掾吏彭世隆者竊記舊係坐北向南大成殿門闕外掘土發石得古方圖中有貯水數小井清冽如新注又現有舊省牲石臺在今泮池右厥向皆南與通志南向之說脗合特跋此以存古基向址

三十年乙酉郡人請改建儒學正門擴明倫堂左址崇高學門捐輸助工知府李源委訓導鍾建光成之

三十二年丁亥崇聖祠圯知府李源率教授周嗣紱訓導鍾建光勸輸修建督學金牲捐貲相其成

三十八年癸巳知府盧崧捐增祭器樂器興舉樂舞教習僧生

三十九年甲午大成殿前梁圯知府盧崧易朽增新并修兩廡大成門各宦鄉賢祠加以丹漆泮池增石改砌繕治黌牆及道德二坊釐正各宦祠位次自爲記

記云吉州始立學記之者州人歐陽子欲歸榮以席於衆賓後聽鄉樂以觀爲學之成他日又嘆樂舞授器之

禮缺畧不行而釋奠徒文具也旨哉古大儒之因學以立教乎夫釋奠於先聖先師必大合樂學祀孔子以定一宗至隆以大成之稱尤取諸樂爲舉似焉然則合樂祀學尤典禮之重者是烏可懈弛褻越相沿飾於故事已哉乾隆三十八年癸巳初夏崧來視郡事祇謁廟學詢儒官禮器所在具以殘缺告春秋二祭曲奏于舞又以因循未舉告廼捐廉增補祭樂器考取佾生如額教習樂律舞節於是秋八月丁祭器數儀制整齊肅穆歌行舞列和洽雍容無失禮焉然仰瞻棖桶廟貌雖崇而正殿柁梁兩廡廊階泮橋欄檻及道德二坊名宦鄉賢二祠皆有待於修葺甲午春允郡人士修志之請因得

備攷郡學建置源流夏六月遂陬古修學先其大者餘以次舉工旣竣廼進諸儒官而告之曰古帝王之於樂也尚已始孟子以大成之集擬孔子元大德間用隆廟號明代卽以名其祀樂原夫廟之用樂也漢章帝以六代樂祀闕里後世又設軒懸佾舞祀太學迄明乃通之天下郡州縣至我朝考定禮文儀注祭樂器舞節撰樂章頒行學校薄海祇遵罔有不肅吉安爲江西望郡府學尤廳邑瞻仰儒官職司廟祀謂宜昭宣禮樂之精意用彰中和明備之休以仰副

聖天子同節同和之治况十三舞勺成童舞象柔其體以詔之樂及其長也春秋教之示以斯須不可去凡所爲

尊之和澹而平其欲心釋其躁心者匪伊朝夕之故矣
尚其顧名而思義哉於是又進諸生而告之曰子入太
廟每事問今諸生得與祀典登大成之堂觀其車服禮
器以時嫻習儀度而深思聖人詳問之故且聽覩於堂
上下之間擊拊閒歌合止有節焉俯仰屈伸綴兆疾徐
升降上下周旋裼襲有文焉於金聲玉振見大成之樂
所以成於終始條理見大成之聖所以至如是可與言
樂矣如是亦可與言學矣學聖有道先在成人本智廉
勇藝之質而文之以禮樂此孔子所謂成人也由成人
以學於集大成之人人之量何涯涘焉諸生日誦法歐
陽子之文當有感於歐陽子之所嘆而求學聖人以望

大成之門牆學之而未至其亦心嚮往焉立於禮成於
樂以庶幾聖人之可學而至而得備乎

國家造士作人之具也諸生勉乎哉謹卽以此記學之成

廟學祀典源流

漢高祖過魯以太牢祀孔子平帝追諡孔子褒成宣尼公

光武始建大學明帝始幸辟雍章帝東巡作六代之樂

和帝更諡為褒尊侯靈帝繪孔子及七十二弟子像兩

漢致祭皆於闕里曹魏正始間始命太常於辟雍行釋

奠禮東晉成帝始親釋奠劉宋元嘉中牲牢祭器悉用

上公禮樂設軒懸舞用六佾元魏改諡孔子為文聖尼

父始詔立宣尼廟勅有司享薦北齊文帝制春秋二仲

及每月朔行禮後周封孔子鄒國公隋文帝贈孔子先師尼父詔州縣學以春秋二仲上丁日釋奠此稱先師行丁祭之始唐太宗升孔子爲先聖詔州縣皆立廟元宗追封孔子文宣王設塑像南向坐宋太祖詔祀文宣王立十六戟於廟門真宗增諡元聖復改至聖徽宗增詔祭孔子稱大祀釋奠止輦大成門外入廟步行元世祖詔春秋二丁執事者穿公服自此丁祭皆用朝服成宗大德十一年制加孔子曰大成遂定廟號明太祖四年更定祭器品物犢一羊一豕一鹿首一籩豆各十登一鉶一簋簠各二酒罇三爵三用登歌堂上堂下之樂

舞用六佾十五十大學成去塑像設木主十七年勅郡縣每月朔望詣學行香二十六年頒大成樂器於天下合如式製造嘉靖九年用張璁議改大成至聖文宣王爲至聖先師孔子始詔天下盡去塑像設立木主

國朝順治二年乙酉加諡大成至聖文宣先師孔子十四年丁酉仍改諡至聖先師孔子康熙二十六年丁卯直省各學舞用六佾樂舞生各八十六人雍正二年甲辰頒樂器祭器圖式三年乙巳避聖諱加卍作邱五年丁未至聖誕辰八月二十七日直省各官致齋一日乾隆二年丁巳國子監聖廟改用黃瓦頒樂器又頒祭器悉仿古制一體更正五年庚申增直省樂舞生共一百二

十八人丁祭俱用藍衫雀頂八年癸亥頒樂章祭文於直省

按學校祀典尊崇先聖定配享審從祀又推聖心隆所自出每歲春秋釋奠奏樂歌詩集於堂執籥秉翟舞於階秩祀煌煌爲禮樂之大者國朝所頒學校典禮最爲詳備吉安順治庚子志悉仍明舊僅詳嘉靖祀典各屬邑志修自近年者雖間有採輯於奉頒盛典仍多缺畧今先考正廟祀源流次以配享從祀凡諸禮器祭品及樂器樂舞歌章舞法與崇聖祠各典禮皆審慎考覈登載雖事屬通行而習而多忽集此以便異日稽考

配享從祀源流

漢明帝東巡至魯祀孔子及七十二弟子曹魏文帝祀孔子以顏回配晉宋梁陳及隋皆以孔子爲先聖顏回爲先師唐太宗復以顏回配左邱明以下二十二人竝令配享高宗始以曾參與顏回竝配元宗爲塑像詔顏回曾參像宜坐宋神宗始以孟子配食文廟又增荀况揚雄韓愈三人從祀理宗淳祐元年詔加周敦頤張載程顥程頤封爵與朱熹竝從祀孔子廟庭理宗景定二年加張栻呂祖謙二人竝從祀度宗咸淳三年以顏回曾參孔伋孟軻竝配孔廟四配遂定又升顥孫師於十哲列邵雍司馬光從祀元仁宗以許衡從祀孔子廟文宗

加封顏回爲克國復聖公會參邨國宗聖公孔伋沂國
述聖公孟軻鄒國亞聖公是年冬進祀董仲舒明英宗
正統二年以胡安國蔡沈真德秀吳澄從祀孝宗宏治
八年始以楊時從祀世宗嘉靖九年考正祀典定四配
爲復聖顏子宗聖曾子述聖子思子亞聖孟子十哲閔
損冉耕冉雍宰予端木賜冉求仲由言偃卜商顓孫師
東西兩廡祀澹臺滅明以下六十二人稱先賢左邱明
以下二十二人稱先儒去重祀者一人申黨卽申棖又
罷公伯寮秦冉顏何荀况戴聖劉向賈逵馬融何休王
肅王弼杜預吳澄十三人增祀后蒼王通歐陽脩胡瑗
陸九淵五人而以蘧瑗林放鄭衆盧植鄭康成伏虔范

甯七人各祀於其鄉穆宗隆慶五年以薛瑄從祀神宗
萬曆間以羅從彥李侗王守仁胡居仁陳獻章從祀
國朝康熙五十一年壬辰升朱子於十哲位東哲卜子之
下五十四年乙未以范仲淹從祀雍正二年甲辰復祀
蘧瑗林放秦冉顏何鄭康成范甯六人增祀縣直牧皮
樂正克公都子萬章公孫丑諸葛亮尹焞魏了翁黃幹
陳淳何基王栢趙復金履祥許謙陳澔羅欽順蔡清陸
隴其共二十人乾隆二年丁巳復吳澄從祀三年戊午
升有子於十哲移朱子於西哲顓孫子之下東哲卜子
下位有子

東配 復聖顏子 述聖子思子

西配 宗聖曾子 亞聖孟子

東哲 閔子損 冉子雍 端木子賜

仲子由 卜子商 有子若

西哲 冉子耕 宰子子 冉子求

言子偃 顓孫子師 朱子熹

乾隆七年壬戌禮部議准從祀先賢先儒神牌位次

東廡先賢 蘧瑗 澹臺滅明 原憲

南宮适 商瞿 漆雕開 司馬耕

梁鱣 冉孺 伯虔 冉季

漆雕徒父 漆雕哆 公西赤 任不齊

公良孺 公肩定 鄭單 罕父黑

榮旂 左人郢 鄭國 原亢

廉潔 叔仲會 公西輿如 邾巽

陳亢 琴張 步叔乘 秦非

顏噲 顏何 縣亶 樂正克

萬章 周敦頤 程顥 邵雍

東廡先儒 穀梁赤 高堂生 孔安國

毛萇 鄭康成 范甯 韓愈

胡瑗 司馬光 尹焞 胡安國

張栻 陸九淵 黃幹 真德秀

何基 陳澥 金履祥 許衡

薛瑄 陳獻章 蔡清 陸隴其

西廡先賢 林放 宓不齊 公冶長

公皙哀 高柴 樊須 商澤

巫馬施 顏辛 曹邴 公孫龍

秦商 顏高 壤駟赤 石作蜀

公夏首 后處 奚容蒧 顏祖

句井疆 秦祖 縣成 公祖句茲

燕伋 樂欬 狄黑 孔忠

公西蒧 顏之僕 施之常 申棖

左邱明 秦冉 牧皮 公都子

公孫丑 張載 程頤

西廡先儒 公羊高 伏勝 董仲舒

后蒼 杜子春 諸葛亮 王通

范仲淹 歐陽修 楊時 羅從彥

李侗 呂祖謙 蔡沈 陳淳

魏了翁 王柏 趙復 許謙

吳澄 胡居仁 王守仁 羅欽順

木主定式

先師位高二尺三寸七分濶四寸厚七分座高四寸濶七

寸厚三寸朱地金書 東西配位高一尺五寸濶三寸

二分厚五分座高四寸濶六寸厚二寸八分 東西哲

位高一尺四寸濶二寸六分厚五分座高二寸六分濶

四寸厚二寸 東西廡位先賢木主式皆與東西哲同

府學校

先儒木主高一尺三寸四分濶二寸三分厚四分座高二寸三分濶四寸厚二寸

禮器 乾隆二年倣古更正

聖殿正壇

瓷爵三 白色 錫登一 錫釧二

錫簋二 錫簋二 竹籩十

木豆十 酒樽一 做古 新增 犧樽一

象樽一 山樽一 壺樽一

著樽一 罍樽一 太樽一

銅龍杓一 繡龍幕六 兪盤連桌

木祝版二 木祝以 銅毛血盆二 錫血盆二

錫毛沙池二 瓷毛血碟十六 鐵燎爐二

木高照二 木燭臺二十五 瓷香爐十五

銅杓八 供桌二 綢圍八

桌圍十八

按爵登銅簋簋雍正二年頒行圖式皆沿明舊代以瓷器乾隆二年悉倣古制一體更正惟爵皆用瓷登銅簋簋槩用錫酒樽仍用銅增犧樽等七樽竝用精鐵

祭品 據關里志編

帛一 白色每段各長一丈八尺旁織禮神制帛四字

牛一組 羊一組 豕一組

酒三爵

太羹一登

和羹二銅

黍一簋

稷一簋

稻一簋

梁一簋

形鹽一籩

藁魚一

棗一

栗一

榛一

菱一

芡一

鹿脯一

白餅一

黑餅一形鹽以下至黑餅共十皆以竹籩盛之

韭菹一豆

芹菹一

笋菹一

菁菹一

醯醢一

魚醢一

兔醢一

鹿醢一

脾肝一

豚胎一韭菹以下至豚胎共十皆以木豆盛之

四配每位各一壇每壇應設

帛一篚

羊一俎

豕一俎

瓷爵三酒

錫釶一和羹

錫簠二黍稷

錫簋二稻粱

竹籩八形鹽

藁魚鹿脯棗栗

木豆八韭菹醢

芹菹笋菹菁菹

魚醢兔醢鹿醢

銅酒罇一

東西哲東西各二壇今東西共二壇應改設共四壇每壇應設

帛二同一篚

羊一

瓷爵三

錫釶一和羹

錫簠一黍

錫簋一稷

竹籩四形鹽

鹿脯

木豆四菁菹鹿菹

芹菹兔醢

東西廡每四位一壇今東西各總一壇應改每四位一壇每壇應設

帛一

羊每廡十二龕共三少牢四龕共少牢一

銅爵四

錫簋一

錫簋一

竹籩四

木豆四

籩簋籩豆所薦與東西哲同

按東西哲位暨東西兩廡向未用少牢惟用豕首豕肉乾隆十八年癸酉經內閣會典館奏准十二哲東西各豕首一盤每位豕肉一盤兩廡先賢先儒一百二十七位東西各豕首六盤每位豕肉一盤陳設處皆沿前明之舊今十二哲東西各改少牢一案兩廡各改少牢三案 又十二哲每位帛一東西共簋二兩廡各增香帛一案

陳設正壇依次分列帛一爵三列於神位前爵前列登登左右列銅簋簋列登銅前簋東簋西籩豆列簋簋左

右前各分三行籩左豆右籩豆前為俎為香案餘俱照

式陳設

樂器

麾幡二

用紅緞八尺兩面繪金龍一繪升龍以起樂一繪降龍以止樂

琴六

瑟二

編磬十六共一架分二層

特磬一

編鐘十六共一架分二層

特鐘一

搏拊二

應鼓一

鼙鼓一

門鼓一

祝一

敔一

笙六

洞簫六

龍笛六

箎二

鳳簫二

塤二

笏版六

外置鼓架五

鼓傘一

琴桌六

舞器

旌節二朱竿龍首五色線九節舞長執之為綏兆疾

三眼翟三十六徐行立進止之則以尊舞龍頭籥三十六 干二

戚二 孔雀尾羽六十 雉雞尾羽三十六

樂舞生

康熙二十六年丁卯令直省府州縣衛春秋二丁致祭

舞用六佾選樂舞生八十六名乾隆五年庚申令直省

府州縣揀選通曉音律嫻於佾舞之人召募樂舞生

百二十八名專心演習

歌生

歌生六人各執笏版立堂上歌八音

樂章

春祭夾鍾為宮倍應鍾起調

迎神 咸平之章

大佾哉 仇孔子 伍先 佾覺 伍先 伍知 佾與 仇天 佾地

佾參 伍萬 佾世 伍之 伍師 伍祥 伍徵 佾麟 仇紱 佾韻 仇

答 佾金 佾絲 佾日 仇月 佾既 佾揭 伍乾 仇坤 佾清 仇夷

佾

初獻 寧平之章

予 佾懷 仇明 佾德 伍玉 佾振 仇金 佾聲 佾生 佾民 仇未

佾有 伍展 仇也 佾大 伍成 佾俎 伍豆 佾干 佾古 伍春 佾

秋伏上伍丁伏清伏酒仕既伏載伏其伏香伏始伏升伏

亞獻 安平之章

式伏禮伏莫伏愆伍升仕堂伍再伏獻伏響仕協伍鼓伏
匏伏鏞伏誠伍孚仕壘伍虬伏肅伍肅伍雍伏雍伏舉伏
髦伏斯仕彥伏禮仕陶伍樂伏淑伏相伍觀伏而伏善伏

終獻 景平之章

自伏古伏在伍昔伏先仕民伍有伏作伏皮伍弁仕祭伏
凡伏菜伏於仕論伍斯伏樂伏惟伍天仕牖伏民伍惟伏
聖仕時伏若伏彝伍倫伍攸仕叙伏至仕今伍木伏鐸伏

徹饌 咸平之章

先伏師伏有伏言伍祭伏則仕受伏福伍四伏海伏鬻伏
伍宮仕疇伏敢伏不伏肅伏禮伍成仕告伏徹伍母伏疏伏母伏瀆伏樂伍所仕自伏生伏中伍原伏有伏菽

送神 咸平之章

鳧伏繹伏我伏我伍洙仕泗伏洋伏景仕行伍行伍
伍止伏流伏澤伏無伍疆伏聿伍昭仕祀伏事伏祀伏事仕孔伏明伏化伏我伍蒸伏民仕育伏我伏膠伏庠

秋祭南呂為宮仲呂起調

迎神 咸平之章

大 伏 哉 伏 孔 伏 子 伏 先 伏 覺 伏 先 伏 知 伏 與 伏 天 伏 地
伏 參 伏 萬 伏 世 伏 之 伏 師 伏 祥 伏 徵 伏 麟 伏 紱 伏 韻 伏
答 伏 金 伏 絲 伏 日 伏 月 伏 既 伏 揭 伏 乾 伏 坤 伏 清 伏 夷
伏

初獻 寧平之章

予 伏 懷 伏 明 伏 德 伏 玉 伏 振 伏 金 伏 聲 伏 生 伏 民 伏 未
伏 有 伏 展 伏 也 伏 大 伏 成 伏 俎 伏 豆 伏 千 伏 古 伏 春 伏
秋 伏 上 伏 丁 伏 清 伏 酒 伏 既 伏 載 伏 其 伏 香 伏 始 伏 升
伏

亞獻 安平之章

式 伏 禮 伏 奠 伏 愆 伏 升 伏 堂 伏 再 伏 獻 伏 響 伏 協 伏 鼓
伏 鏞 伏 誠 伏 孚 伏 壘 伏 甌 伏 肅 伏 肅 伏 雍 伏 雍 伏 譽 伏
髦 伏 斯 伏 彥 伏 禮 伏 陶 伏 樂 伏 淑 伏 相 伏 觀 伏 而 伏 善
伏

終獻 景平之章

自 伏 古 伏 在 伏 昔 伏 先 伏 民 伏 有 伏 作 伏 皮 伏 弁 伏 祭
伏 菜 伏 於 伏 論 伏 斯 伏 樂 伏 惟 伏 天 伏 牖 伏 民 伏 惟 伏
聖 伏 時 伏 若 伏 彝 伏 倫 伏 攸 伏 叙 伏 至 伏 今 伏 木 伏 鐸
伏

徹饌 咸平之章

先佻師佻有佻言佻祭佻則佻受佻福佻四佻海佻鬻
佻宮佻疇佻敢佻不佻肅佻禮佻成佻告佻徹佻母佻
疏佻母佻瀆佻樂佻所佻自佻生佻中佻原佻有佻叔
佻

送神 咸平之章

鳧佻繹佻我佻我佻洙佻泗佻汎佻洋佻洋佻景佻行佻行
汎佻止佻汎佻流佻化佻澤佻無佻疆佻聿佻昭佻汎佻祀佻
事佻汎佻孔佻化佻明佻化佻我佻我佻蒸佻民佻汎佻育佻
我佻我佻膠佻佻庠
佻

舞法 初獻 寧平之舞

予開籥翟向上起右手於肩垂左手於下蹠左足向前

稍前向外開籥舞 懷開籥翟向上起左手於肩垂右

手於下蹠右足面前蹈向裏開籥舞 明合籥向上移

右足過左邊交立 德轉身向東開籥起左手於肩垂

右手於膝蹲身上曲足更加右足虛其跟足尖著地起

辭身向外高舉籥而朝 玉合籥向內拱手出左足兩

兩相對蹲東兩相向 振合籥轉身向外拱手出右足

正揖稍舞 金合籥躬身向上揖正揖 聲合籥轉身

向東躬身拱手出右足起平身出左手立 生開籥向

上起右手於肩垂左手於下出左足兩兩相對自下而

上東西相向 民開籥向上起左手於肩垂右手於下

出右足稍前舞舉籥垂翟 未合籥轉身向東蹈右足

惟兩中班十二人轉身俱東西 **有**開籥以左手平肩

右手平胸斜身向上偏面左足虛其跟足尖著地舉翟

三合籥 **展**合籥向上過右足於左交立稍前向外垂

手舞 **也**合籥向上過左足於右交立蹈向裏垂手

大合籥向上躬身揖向前合手謙進步雙手合籥 **成**

合籥向上拱手平身立回身再謙退步側身向外高上

朝上 **俎**開籥向上起右手於肩垂左手於下蹠左足

向前正蹲朝上 **豆**開籥向上起左手於肩垂右手於

下蹠右足向前稍舞躬身挽手側身向外呈籥耳邊面

朝上 **干**合籥當胸向上揖手於右正揖 **古**合籥當

胸向上揖手於左垂復中平身拱手立於中起辭身挽

手復舉籥正立 **春**合籥蹈右足轉身向上兩兩對交

籥兩班俱東西平勢立 **秋**合籥蹈右足向東正蹲朝

上 **上**合籥低頭向東揖向外退挽手舉籥外面朝上

丁合籥轉身向上平立拱手回身正立 **清**合籥向上

過右足於左交立稍前舞 **酒**合籥向上過左足於右

交立正蹲朝上 **既**合籥低頭揖向上左右垂手兩班

上下俱雙垂手東西相向 **載**開籥向上起右手於肩

垂左手於膝蹲身曲左足虛其跟足尖著地 **其**合籥

低頭揖於右左足垂揖蹈之於後 **香**合籥低頭揖於

左右足垂揖蹈之於後右側身垂手向裏垂手舞 **始**

合籥轉身向東拱手蹠右足尖著地 **升**合籥復身向

上拱手躡右足尖躬而受之躬身朝上拱籥而受之三鼓畢起

亞獻 安平之舞

①式開籥向上起左手於肩垂右手於下躡右足向前左足進步向外垂手舞
 ②禮開籥向上起右手於肩垂左手於下躡左足向前右向裏垂手舞
 ③莫合籥向上過左足於右交立向外落籥面朝上
 ④愆開籥向上起右手於肩垂左手於下躡身曲右足右足虛其跟足尖著地退回身正立
 ⑤升合籥向上躬身揖於左隨躡石足尖正躡
 ⑥堂合籥向上躬身揖於右隨躡左足尖起身向前舞
 ⑦再合籥向上躬身復揖於左隨躡右足尖向

襄舞

①獻開籥翟向上起右手於肩垂左手於下躡身

出右足虛其跟足尖著地合手謙進步向前雙手合籥存謙

②響合籥拱手向西出右足兩手相對自下而上

雙班相對舉籥東西立

③協合籥轉身拱手向東出左足上下俱垂手惟兩中班上下十二人俱垂手躡身東

西相向

④鼓合籥翟向東過右於左交立轉身東西相向立

⑤鏞合翟向東徹左足虛右足跟斜拱手於上相向立兩班上下以翟相籥

⑥誠開籥向上起左手於肩垂右手於下躡足而前稍前舞蹈兩班上下俱手向外舞

⑦孚開籥向上起右手於肩垂左手於下躡左足向前回裏垂手舞

⑧壘合籥蹈右足轉身合手謙進步向

前雙手合 **獻**合籥向東拱手躡右足回身再謙兩班

上下東西相向 **肅**躬身向上開籥起手向左躡右足

尖稍前舞向外開籥舞 **肅**躬身向上開籥雙手向右

躡足尖向裏舞 **雍**合籥向上低揖雙手平執籥翟開

籥翟 **雍**合籥翟朝上正立 **譽**合籥向東拱手出左

足側身垂左手兩班俱垂左手向外舞 **鬢**合籥向西

揖手出右足躬身正揖 **斯**開籥向西起右手於肩垂

左手於下轉身曲左足虛其跟足尖著地雙手舉籥翟

躬 **彥**開籥轉身向東起左手於肩垂右手於下蹲身

曲右足虛其跟足尖著地躬而受之 **禮**合籥躬身向

上揖於左三叩頭舉右手叩頭 **陶**合籥躬身揖於右

舉左手叩頭 **樂**合籥躬身向上復揖於左復舉右手

叩頭 **淑**合籥復手於中躬身拱手向上拜一鼓畢即

起躬身 **相**開翟躬身右手起舞加額左手垂舞於後

左足隨手出足尖著地三舞蹈舉籥向左躬身舞之

觀開籥躬身左手起舞加額右手垂舞於後右足隨手

出足尖著地舉籥向右躬身舞 **而**開籥躬身以右手

起舞加額左手舞於後左足隨手出足尖著地舉籥向

左躬身舞 **善**合籥拱手下拜舉籥躬身而受之

終獻 景平之舞

自開籥向外舞 **古**開籥向內舞 **在**側身向外落籥

面朝上 **昔**朝上正立 **元**兩班上下兩兩相對交籥

面

民合手朝上正蹲 有側身向內落籥 作合籥朝上
正立 皮向外開籥舞 并向裏開籥舞 祭開籥朝
上正立 菜合籥 於向外開籥舞 論向左開籥舞
斯進步向前雙手合籥謙 樂回身東西相向手謙
惟向外開籥舞 天向裏開籥舞 牖開籥朝上正立
民合籥朝上正立 惟向外垂手舞 聖向裏垂手舞
時朝上正揖 若躬身而受之 彝躬身向左合籥舞
倫躬身向右合籥舞 攸躬身復左合籥舞 叙合籥
朝上拜一鼓便起身 至側身向外垂手舞 今側身
向裏垂手舞 木朝上正揖 鐸躬身朝南受之三鼓
畢起身

釋奠先期儀注

釋奠釋采皆廟中祭名釋訓置謂置牲幣之物設饌奏
樂以致祭釋菜止設菜以祭不用犧牲不奏樂每歲春
秋二祭用仲月上丁日

崇聖祠祀典

宋真宗祥符二年己酉始封聖考爲齊國公元文宗至順
元年庚午加封啟聖王明世宗嘉靖九年庚寅改封啟
聖公十年辛卯別建啟聖祠春秋祭祀以顏無繇曾點
孔鯉孟孫激左右配享俱稱先賢以程珦朱松蔡元定
兩廡從祀俱稱先儒二十二年癸卯以先儒周輔成從
祀

國朝雍正元年癸卯改啟聖祠為崇聖祠追封孔子以上
五代竝為王爵二年甲辰以先儒張廸從祀定神牌位
次乾隆二年丁巳崇聖祠改用綠瓦十年乙丑定期朔望
行香禮

主位

肇聖王木金父公

裕聖王祈父公

詒聖王防叔公

昌聖王伯夏公

啟聖王叔梁公

配位

東配先賢顏氏路

孔氏鯉

西配先賢曾氏點

孟孫氏激

東廡先儒周輔成

程

珦

蔡元定

西廡先儒張

廸

朱

松

正位五壇祭品

乾隆二年增定

每一壇帛一

長丈八尺

羊一

豕一

白瓷爵三

酒

錫釧一

和羹

錫簋二

黍

稷

錫簋二

稻

竹籩八

形鹽

棗

藁魚

栗

鹿脯

木豆八

菹菹 兔醢

笋菹 鹿醢

四配位東西各一壇

帛二

長同正位

少牢一

銅爵三

酒

錫簋一

黍

錫簋一

稷

竹籩四

形鹽

鹿脯

栗

木豆四

菁菹

芹菹

醢醢

魚醢

魚醢

魚醢

魚醢

魚醢

魚醢

魚醢

魚醢

魚醢

魚醢

魚醢

魚醢

兩廡五位東西各一壇

祭器祭物皆同四配乾隆十八年癸酉奉准崇聖祠內四配各改用少牢一案每歲春秋二仲月上丁日正祀之先四鼓致祭用鼓吹齋戒印帛省牲宰牲俱同正祀儀正獻官一員分獻官四員

名宦祠祀孫輔以後七十四人乾隆三十九年甲午知府盧崧重修祠宇釐正祀位署廬陵知縣伍魁孝記

記云宦非務爲名也古人守官無赫赫名實至則名自歸之若史漢立循吏傳志家亦仿之紀其實也至功令設學祀孔子兩廡祀先賢先儒又各就其郡邑所產之賢及官師之有宦蹟者歿後附祀瞽宗以風厲鄉士大

夫與當官守令吉安舊爲廬陵古郡唐以前吏治不盡可攷落落數人而已沿宋及明多有足徵然歲久志缺記載口碑之在人者將亦不復可取信焉乾隆癸巳秋余由東鄉改攝廬陵謁府廟學尋名宦祠則前代所祀主位無幾存者先伯祖忠襄公諱文定典郡時功在社稷亦令人有不祀忽諸之嘆值郡伯襄平盧公振舉治行明年甲午重修府志檄余提調局中事旣仲夏大修府學式煥新猷因核編名宦傳慨然釐正祠主謂府學祠官秩從郡自應敬謹奉祀今祠雖具竝無前代名宦則名存而實亡也於是詳稽舊志於賢侯傳中起東晉咸康訖前明嘉靖得郡秩孟嘉等三十二人復於通志

豫章書名宦傳中自漢至國朝舊志失載者得郡秩
孫輔等近四十人又於楊誠齋藏書閣記中得宋趙公
汝愚白鷺洲志名臣傳中得前明黃公宗周分別朝代
官階設立總牌位大書而特書焉入祠進主幾八十人
卽余先人忠襄公竝邀崇祀以垂不朽然後信公景仰
前哲表彰循良示郡僚以前事之師冀以成今日之治
本實心以行實政亦豈徒以爲名已哉工旣竣進主禮
成公廼諭於郡之僚屬曰諸君勗諸夫官不必著惟其
賢功不必備惟其能宦是郡者生則衣租食稅爵祿以
加其身而及其親歿復禋祀之上庠俎豆馨香以報其
功可不謂榮焉諸君謁是祠相與指而數之曰某也良

某也廉明而慈惠知取則之不遠各精白乃心以上副
國家之任使下慰閭閻之具瞻皆於此祠主位定標準焉
可余聞而再拜稽首慶曰公之勗我寮屬者至矣請卽
詮次公語爲名宦祠記於是乎書

鄉賢祠各縣總牌詳見鄉賢傳中

忠義孝弟祠併見各傳

學額

順治四年丁亥定直隸各省儒學視人文之多寡分大學
中學小學大學取生員四十名中學取三十名小學取
二十名又定直省各學廩生府學四十名州學三十
名縣學二十名衛學十名增廣生額數同

十五年戊戌題准儒童入學大府取二十名大州縣取十五名小學取四五名

康熙九年庚戌題准直省考取儒童府學二十名大縣學十五名中學十二名小學七名或八名各省不等雍正二年甲辰題准江西州縣學向係大學今照府學額各取進二十名向係中學今改為大學各取進十五名向係小學今改為中學各取進十二名小學仍十名或八名不等

吉安府學照例額每歲考取入文章二十名武童二十名科考取入文章二十名均於所屬廳縣童生內考取撥入廩增額設各四十名將一等生員挨次幫補廩生

挨次歲科兩考共貢三人

學田據舊志存七十餘畝今無通志

廬陵縣學校

廬陵縣舊有文宣王廟在縣治北二里宋慶曆四年甲申始建學

紹興六年丙辰縣令王昌修邑人胡銓記

記云吉州廬陵古稱大縣唐貞元時有地三百餘里戶餘二萬至熙豐間戶籍號七萬迨今不啻倍蓰縣當刺史理所今日兩趨衙退則錄判將校無所不關決煩言易生凡事難專又適茲興法蝨午百姓創罷爬梳不可以夜繼晷為吏牘埋沒至破頭不得出氣政且不舉何

暇及教縣故有先聖廟歲上下舍采府吏執事爭趨如
令則止視貌象殆土木偶然官之設豈端使然哉今令
君老於政事如古健令其爲治鍵之以勤強練密異時
桀黠吏縛不能展手不晷月煩言寢聞則笑曰夫其口
衆我寡吾知行吾政爾益痛掃漑辦了公家事小大斬
斬建鰥廩饑以爲未至則喟然修治黌舍一新廟庭凡
宮室不能風雨者自我彤鏤像圖巍然突兀照映於是
廬陵之學可以責士之不來賈生有云移風易俗使天
下回心而嚮道非俗吏之所能爲誠有味其言也夫俗
吏云者不過曰獄城不得其情刀篋不次於骨篋斂口
率不登其時遮迤干掇不中其程吾所汲汲也勸學養

士二千石之職也令於何有哉因謂可以無學無學不
害則苟而可嗚呼是蓋不知教學政之源養其源則末
治徭訟誅斂末也夫民性非本惡彼其強有力者噐暴
悍者盜豈專民之罪哉長上不勸學也父母我民不知
勸學至其寡廉鮮恥一落檻穽驟以三尺扎繩之可謂
大不仁矣誠能隆師尚賢使民知方彼有恥則可使無
訟彼知自愛則可使畫地不入彼知愛上則賤可使不
趨而辨我無欲而民興廉則可使雖賞之不竊如是則
前所謂獄城刀篋口率篋斂遮迤干掇雖寢可也及是
雖日撻以求治不可也郡大尹李公銳意養士得梅池
萬鰲爲之師而令尹君聞其揮鞞尺建鼓而和之炳乎

其相輝蔚乎其相彰于市于田往往樵夫談王道將聞絃歌息丁寧俎豆壓戎馬簿書筮楚且其室若荒涼然則使民回心而嚮道不在俗吏矣鐔余同年進士也嘉其意不苟屬余記之書賈生之詔以驗焉令君成都王昌故祖峻公之世其家蓋申鮮虞之傳繫焉

十四年甲子州守江少虞率縣令羅烈闢地爲講堂大修學宮始行舍采禮縣丞紫紱記

記云紹興十四年春朝廷申飭中外新治學宮吉州治所爲廬陵縣縣治東南隅有至聖文宣王廟旁無室廬以居學徒春秋二丁羣諸生於州學以祇祀事縣廟雖像設尊嚴莫有執爵踐庭以將裸者故聖宮蛛絲蝸篆

如一廢祠局門白日過者慢之信安江少虞爲是州也命知縣事羅烈亟圖營之惟廟南臨通衢西直縣門北抵主簿廳東隙地數尺則已切民居矣因其故若無所容更諸則重於遷廟乃卽其東厚償易諸民得地數十步撤屋與揆日築講堂其中而旁列二齋於是師長有位寓直有舍飲饌有庖祭器有庫門因於廟左右列戟昕鼓旣聲諸生升堂列坐聽講退而就舍討程課藝閭閻秩秩絃誦之聲相聞也秋八月丁丑長官暨厥僚率諸生醜格於廟冠履委蛇籩豆靜嘉登降肆將無敢不恪遠近改觀動其歆艷以不籍於學爲羞昔子產不毀鄉校與人誦之范甯興學餘姚葦年頓還儒雅由是知

設爲庠序蓋所以迪教明義育成才俊以底摩化導爲
國家輔成治範非以侈觀聽虛總理已也守令之意則
固遠矣

按宋慶厯間因舊文宣王廟立學俱在城北考各記
及現在遺址皆符紫紱記誤作東南又云西直縣門
北抵主簿廳時縣廨在城東原與學宮密邇但西爲
縣城隍廟非直縣門北近城闔難置主簿廨所云西
與北亦恐未確

慶元五年己未知縣王疇若修廟學造祭器

按舊縣志作慶元六年重修失記以元至正癸未記
考之有慶元己未始造祭器修廟學之說則己未當
在慶元五年其重修亦確有所指

咸淳六年庚午縣令劉汝礪建進士第一堂於學廬陵
歐陽守道記

記云進士第一堂建於廬陵縣學始寶祐丙辰文君天
祥爲進士第一縣大夫東陽劉侯汝勵卽其宿昔肄業
之所爲堂以旌之旣成求書於守道今詔歲庚午士當
試禮部學官眉山史君普爲立碑焉曰必有繼丙辰盛
事者予惟進士之第一千百年矣廬陵自歐陽文忠公
以來甲科相望丙辰最盛繼此其可知也漢初第功臣
第一曰蕭何次之者罔敢異議蓋何之功足以當之也
武帝時有董仲舒可謂哀然舉首矣猶未以第一稱由

今觀之孰有出仲舒之上者乎今羣天下士而試之天子親擢其一冠之英俊數百人以上公卿皆由此選得之者亦榮矣如其人可繼仲舒榮不已甚乎丙辰第一余固有望焉雖然第一人所通願亦人皆可為也明道先生之教人曰第一不可遜與別人言學便以道為至言人便以聖為至然則明道先生所謂第一也豈非人皆可為者乎以此為國家科第之第一必有其人謹拜手於碑以暢劉侯之指

按豫章書云進士第一堂在廬陵學明倫堂前宋文天祥舉進士第一因名板扉刻天祥所書魁字方廣丈餘并祝辭曰燦乎紫薇之旁為星之魁書乎進士

第一之堂為字之魁捷乎庚午之秋為解之魁占乎辛未之春為會之魁齊美乎丙辰之狀元為天下之大魁悟魁之義得魁之秘廬陵之魁車載斗量不可勝計爾酒既清爾殺既馨惟吾魁其光賁其炳靈堂刻具存

元元貞間學官蕭渙可建立心堂於學劉辰翁記

記云余年十三以童子試縣學堂上後十年而進士第一者亦於此噫其如夢耶當其時堂鼓鼓集不可一布武講於斯食於斯後偏縣丞簿解鄰囂舉其左啗分寸不得入每霖溢溝浸無所可泄亦百年於此盛時邑宰圍顧無策董疏為樓窻數尺飛雨露移比年邑改是贅

疏者尚不廢墜而教諭鼎來廩空而客去况有能議改
拓至元元貞間蕭渙可始至獨歎然陋已起而圖之則
向之丞簿廨莽焉已久屢屢請僦回復餘歲而後下溝
埒餘五丈厥既荒度而老兵居之蹴之不可栖之左已
而廢寺熾然有禪居僧贖契齒而脇新安學田將奪渙
可指學碑辨危而後定而工役亦少間矣興造未易爲
也難又若此吏且接踵而荷之役有旣而荷不休斯堂
比進士第一高深倍廣稱蓋鑿而築之三尺翼以兩窻
然後席函丈餘然後池雨四集然後取樓窻者西之爲
藏書易米廩爲小學觀者環迴不獨櫺星之新其外也
渙可曰吾爲鄉校不可以累後人一以已力任其費雖

是櫺星小學等成終而會渙可復以其俸補不足諸生
感曰此悃悃復爲誰事請各效供奉餘足焉由是不毫
髮掛簿責有贊有歎無敢問起丙申冬終求堂名余命
之立心揖諸生而進之曰學何爲也政爾不爲抑復誰
能強此自有天地而斯人立焉斯人天地心也其心天
地者學也伏羲堯舜氏作而後人得其所以爲人者伏
羲堯舜氏不作而立焉者私淑於曲阜之匹夫自曲阜
千年而天下爲學校之天下以至今日邑無小曲阜是
也學無小伏羲堯舜是也洪水汨陳三光五嶽之不得
其寧禹以胼胝爲平成功當是時也天地託之禹師尚
父之所經營父師微啓之所歸往而獨首陽之子戚然

其間爲網爲常當是時也天地託之夷齊春秋者山林
誅討爲尤難於一聖二賢而接乎伏羲堯舜氏以幸萬
世然微言絕而邪說塞孟軻氏以聞知闢之廓如也當
是時也天地託之孔孟俎豆之絃歌雖存乎寥廓而天
下以學不學爲治亂人亦未嘗不以不學爲其恥向非
隱然者檢而律之則游而困者皆爲儀秦讀城旦書者
皆爲鞅斯封君侯王皆爲五霸而功利與刑名交驚於
世民之黔赭其不鬼魅幾希黨錮清流雖無益於存亡
之數然此風不競將宦寺小人皆迭執其柄斯人者雖
不幸乃其心則布之天下國家矣故嘗謂韓歐當平世
崇辨距邪又在關洛之先楊墨之外爲學校功宗皆所

謂天地立心者也夫庸人者不足以爲天地心矣異民
者不足以爲天地心矣千載一時科舉廢而學校興學
校興而人材出故學校又爲天地心之心也予也若昔
堂下之童子也豐碑在刻忠節如前蓋荏苒衰遲而有
道德初心之愧故於斯堂也始之喟然終之喟然渙可
名渙時同官趙時第前職周適道朱介實相成之

延祐四年丁巳知縣秦思修大成殿貢奎記
記云學校惟大成殿爲最重廬陵學之有殿創自宋慶
厯再葺於紹興餘百七十年基庳隘市溝久湮雨集輒
潦溢廊廡有司大懼禮弗虔及延祐丙辰京兆杜侯毓
由廣東憲使移守茲郡尤屬意興學縣尹河間秦思教

諭永豐艾吾老既至胥慨然議圖明年春侯命府吏浚
溝免於沮如尋謀遷大成殿衆共難之乃與教諭請得
縮用贏給祛腐構堅郡博士丁君德恆嘉其志轉問於
郡郡守曰可於是經始於五月而十月告成殿制比舊
高廣各增爲七尺衡袤稱壘以壁隅礮石以枋地塗堊
彩繪是故煥然改觀矣嗟夫凡物成毀存乎時斯文翕
張者存乎數夫子自衛反魯實哀公十一年丁巳卽是
年退修六經後千八百年而與邑新殿之歲合豈六經
修明之一候故耶學故有進士第一堂爲丙辰論魁作
甲子一周安知復無進士第一人者如文山出然則丙
辰丁巳其斯文復興之初乎故曰數與時也是役也爲
工三千爲鈔貫萬七千尹與教諭實董之尹旣去邑長
不花偕其僚請記於是乎書

至正三年癸未知縣管文通重新廟學劉岳申記

記云廬陵縣學有進士第一之堂以丞相文信公故名
以宋寶祐丙辰魁天下宋亡不屈節以死堂至於今所
以開來哲勸忠孝興學校也廬陵自丞相益國周公記
三忠堂以來尚矣學起宋紹興乙丑始行釋菜禮中廢
而春秋諸生陪位郡庠者久之慶元己未始造祭器修
廟學於今百四十有七年皇元元貞丙申改闢立心堂
泰定乙丑改造鄉賢祠而祠丞相文信公其中惟廟宇
庫隘不足布籩豆式位序令尹管文通始至大懼不恭

一新廟學至殿陞達於兩序咸飭如度起至正癸未訖
乙酉倡義濟美勤之乎管尹矣予讀李泰伯記袁學以
爲爲臣死忠爲子死孝至歐陽公以道德明秀可爲公
卿望吉士其後忠襄楊公忠簡胡公文忠周公文節楊
公相繼迭興至丞相文信公獨收宋三百年養士之功
不脛廬陵於是進士第一之堂有開必先可信不誣也
余又聞守令者民之師帥管侯之尹廬陵固修其職而
太守高侯志務興學事其作於上者又賢提舉也三王
之祭先河後海河者其源海者其委士之忠孝之源發
於縣然郡縣之材又未有不成於師帥者余故論著以
見俗化之美其來有自以興起聞者矣是役也經始於

教諭建昌朱禮而落成於教諭兀沙惹賢其間悉心具
力相令尹以克成者攝學事臨川錄阮宏濟也

十五年乙未監郡納速兒丁修蕭飛鳳記

記畧云廬陵縣學舊有進士第一之堂以出乎此者往
以文章魁天下爲第一然文章魁於時代有人焉此不
必論獨以大忠大節炳炳琅琅與一代相爲終始數百
年之後聞其風者爲之興起感發誠天下一人而已今
天子崇朱氏之學而以貢士典教職其所以望於斯人
者甚至士未有不由朱氏之學而能發於斯道之蘊亦
未有不由貢士而能明朱氏之學廬陵於此時乃能使
斯民不惑於邪說不迷於正道故當至正壬辰寇亂之

初人心橫流莫知所止獨廬陵之民仗義討逆父死子
繼終始不渝則斯道之具於人心者故不泯而學校明
道之功亦既可見矣事變以來萬宇一炬學宮不與俱
化特采楠摧撓朽蓋毀疏教職久已病之越四年乙未
監郡公中憲大夫納速兒丁修理廢墜業已有次教諭
曾景請以書廩之羨餘者修之公慨然曰縣邑近民之
地聲教之所由始其所繫豈輕哉卽命鳩工掄才腐者
易之摧者更之圯墁之空穿者新之瓦級之疏漏者密
之府掾劉一德協贊其成督勵不怠又命縣丞吳卽尹
專董其役以二年三月始工以四年告畢門廊殿廡齋
閣賓次丹粉互映煥然一新而所謂第一者亦聲光赫
奕如目接於當日也

明洪武七年甲寅知縣王泰修夏霖記 失載

宣德初元教諭董文建明倫堂闢學門鑿泮池邑人李
昌祺記

記云廬陵縣學在郡治北臨達負城逼軍民居又參錯
左右視郡學差弗逮中爲大聖殿旁進士第一堂堂之
東爲明德育材兩齋前爲門出入咸取道於戟門之下
又舊無明倫堂凡上官師生之講臨皆坐進士堂大爲
闕典由來至今因而未理宣德初元教諭董君始至有
志推廣而力弗逮會御史金華包公珣按治首畀楮錙
若干緡左通政樞李朱公侃繼至復予米若干石郡貳

以次皆捐俸以助暨諸義士咸謹輸焉先是學旁三皇廟址與餘棄地皆沒於有力者董君既閱籍白有司復之建明倫堂文昌閣其上各五楹餘地則以闢學門鑿泮池改道於泮池之上於是戟門始嚴肅矣繕治禮殿葺修二齋庖廡圍次第就緒於是壯麗與郡學等其藻繪像設又得今太守四明陳侯本深踵成之祺故庠序諸生也惟昔鄉衮歐陽文忠公之記郡學也其言曰將見吉之士皆道德明秀可以爲公卿所以期後之士者至矣後之士能不負公之期者惟我丞相文信公而已公是學之弟子員也掄魁宰相卒以孤忠柱宋社稷承學之士求不愧於今則不愧歐公之期矣雖然士之

生世未必人人皆公卿而道德明秀則固可勉焉以至道旣明德旣秀雖不爲公卿君子也道弗明德弗秀雖爲公卿小人在擇之而已矣

天順元年丁丑按察僉事余應欽知府張瑄知縣楊英倡修易戟門以石邑人蕭維禎記

記云皇帝光復大寶之元年化理重熙文運丕昌乃江西按察僉事浙右余公應欽繼出行縣祇謁廬陵學宮病其圯隘弗治亟命知縣隆慶楊英事事知府江浦張瑄倡厥僚友各捐俸揭其端邑富人之慕學者咸發贏羨佐焉楊令胥訓導王綱計畫厚直拓隣伍棄地來屬開先乃基金付有工相舊大成殿明倫堂兩齋堅完者

稍葺之戟門兩廡之敝陋者撤而改作戟門外爲櫺星門楹易石以當風雨堂後藏書閣閣後文昌祠堂左立心堂殿西隅鄉賢祠咸復舊觀復創饌堂堂右爲會文堂以稱立心其北爲射圃作亭曰觀德兩齋之南偏東西增號房四十間直殿東進士第一堂稍前徙就陽位皆舉行如故事越明年成教諭鄭華訓導薛英遣生員毛昱詣南臺請記予惟廬陵漢爲郡隋改郡名吉遂爲縣學始建宋慶厯中歐陽子而下諸先生舊皆廬陵人而文蕭兩狀元實異代同學其節義文章左右聖經翊贊皇猷當屹橫流之砥柱於天下數百年如一日信哉庠序之教使然耳是故廬陵爲望縣大江以西之鄒魯也後生來游來歌於斯其尚思聖天子興學養賢之仁孜孜圖不忝於廬陵則余髦夫與有榮焉

按舊志書作正統元年知縣楊英修攷記中光復大寶之稱則英宗復位天順元年也又記稱江西按察僉事余應欽謁學宮病其圯隘弗治急命知縣楊英事事而倡捐俸者則知府張瑄也不應專書知縣某修今竝正之

成化元年乙酉僉事陳夢祥修徙學門左坊明年副使

陳文耀增置齋舍夏寅記 失載

正德間知府伍文定修定學基四址陳鳳梧記 失載

按蕭文昭志學基東抵軍營西界縣隍南臨大街北

直城壁直深四十丈橫濶三十丈周圍一百四十丈
又縣志於成化元年以下書事未清今摘出分載

正德間知縣鄧鑾修豎科第題名碑於明倫堂

嘉靖三年甲申知縣王舜耕率諸生行釋菜禮

按廬陵縣屬府城春秋二丁縣令僅隨州學行禮縣
學不致祭紹興十四年始行舍采禮至此復書行釋
采禮重之也

九年庚寅知縣常序修文廟

隆慶五年辛未知縣龔懋賢申請改建學宮於仁壽山
白鷺書院舊址巡按任春元允之

萬曆元年癸酉知府雷以仁始徙北城學宮於南關外

仁壽山郡人尹臺記

見縣志

按縣學遷建仁壽山僅二十年復遷原所中間仁壽
山建置沿革山川門內及鷺洲景賢書院均各互見
十一年知府余之禎知縣錢一本改學門向通志

二十年壬辰知縣胡廷宴遷學宮於原所劉日升疏

疏畧云吾邑儒學創之北城者昔爲文明勝地科甲名
賢之盛載諸信牒近在睹記自誤遷於仁壽山逾二十

年於茲無論春秋薦士浸失舊額聖殿蟻生累葺累蠹

將不可久存士人有故宮之思由今時參驗往日兩地

利害較然指掌非拘泥形迹渺茫不可知之說也天佑

斯文幸賴直指葉公郡守張公振文愛士允呈復舊斷

在必行邑侯胡公銳意肩荷以副輿情一切經費各捐已俸飭材鳩工有日矣我邦薦紳先生及里中長老庠士願各量力捐貲共襄茲役庶幾不負當時德意嘉惠來學諒諸君子有同心也日升不量敢為募勸之疏

按縣學宮於萬曆元年癸酉徙建南關外仁壽山二十年壬辰遷復原所邑人劉日升疏可據或謂劉疏僅募衆出資尚未遷復康熙中廬陵志於前明劉日升疏後直接國朝張貞生記中間亦未云遷復自何時且順治間府志廬陵學宮圖仍在南關外遂疑學宮遷復原所不在萬曆壬辰不知順治府志悉仍萬曆之舊僅於原刻各卷下增添竝未創修所以繪

圖亦仍原刻至廬陵康熙志未經參考如學宮自萬曆壬辰建復北城原址至崇禎七年甲戌邑人趙善鳴重修學宮記歷歷可稽又國初順治間兩次重修見之通志亦未及攷今逐一分別立綱於後

崇禎三年庚午知縣雍鳴鑾倡葺工未訖八年甲戌知縣

劉成治

通志作劉成

捐俸修邑人趙善鳴記

記畧云廬陵縣學自北城遷南郭外若干年始遷今址復故址也學復若干日以頽圯崇禎庚午邑侯雍公經始工未訖甲戌邑侯劉公下車謁學宮立捐俸興修不逾年美富咸備鼓篋既進遜敏乃來多士顧瞻遊息沐教澤於方新沂流風之不墜斷斷如也會朱君秉鐸

適至屬爲文以紀歲月鳴因是嘆士之有爲而無待也亦如是矣吾邑理學忠節名臣後先相望爭不朽而大有爲寧昔人是遜乃於今表廬陵者不曰歐公必曰文山如弗再見然者二公於廬陵遂獨有千古哉以無姑待之心行之廬陵從此益振雖謂劉侯以身教可也劉侯名成治字無功漢陽人崇禎甲戌進士

國朝順治十六年己亥知縣張文燾十七年庚子知縣劉愈炤相繼修葺

通志

康熙五年丙午知縣于藻修廟學邑人張貞生記

記云孔子以詩書禮樂垂教弟子蓋三千身通六藝者七十二人其時或問爲邦或問爲政以至祭祀朝覲征

伐盟會治民折獄之類講習已熟蘊藉已優往往隨其才器各底於成是則傳道育才不在乎辟雍泮水而在乎洙泗杏壇乃若後世儒生則必有講學明倫之地斯有經明行修之實蓋其居之者無異處官之者無異路取之者無異行士始有定志無外慕早夜孜孜惟懼乎德業不修行誼不端而後風俗由此而醇教化由此而興節義文章由此而盛思樂泮水薄采其芹君子知魯之所以興青青子衿在城闕兮君子知鄭之所以微學校之舉廢關乎世道之升降可不重乎哉廬陵邑學創自宋慶厯在邑治北二里明稍徙而東形家以其壤卑下隆慶間撤仁壽梵宇改爲之卽今景賢書院後卒徙

歸城北凡三徙而後定明季殘毀後歷今二十餘年屋
不覆宇坐不容席非但多士無所游息藏修卽學官至
止頽垣不蔽僦寓民房邑侯于公蒞任數年挽衰釐敝
慶有起色猶慮膠序日圯文教弗興亟謀之余同年學
諭許君謂學校風化之本而廟貌弗飭曷以妥先聖矧
理學事功廬邑幾甲東南率皆庠序之所教育師儒之
所董帥顧可令學宮頽廢乎爰是捐俸重修環辟泮爲
宮駿奔有池俎豆有堂考業說書衿珮顯若恍如遊三
代澤宮祠瞽宗而懸雅樂嗚呼盛矣諸多士躬逢其盛
升堂入室感侯締造之力教育之心屬余記以志不朽
夫侯之大有造於我邑拯溺救焚不朽事蹟匪止一端

則今日文廟告成亦何藉余言以傳而余獨有不能不
爲多士告者三代而上學校之建原以明倫三代而下
學校之設亦未嘗非以之明倫而無如士之登其堂者
昧於建學初意遂以是僅爲科目進身之階噫聖廟之
右舊有進士第一堂爲文信國夙昔肄業地寶祐丙辰
東陽劉侯汝礪所建然試思信國當日僅以科名第一
重乎抑不僅以科名第一重乎即劉侯之顏其堂僅以
科名第一重乎抑不僅以科名第一重乎而公權先生
舉明道之言以勵來學曰第一不得遜與別人言學便
以道爲至言人便以聖爲至凡士立志苟能矢此第一
不以讓人則知吾人生平所稱第一斷有不僅在科名

者縱吾之目而天地不滿於吾視傾吾之耳而天地不出於吾聽冥吾之心而天地不逃於吾思先聖往矣精神所存即吾精神所存言行所載即吾言行所載五品之倫明而後忠孝廉節之理全為天地立心為生民立命為往聖繼絕學為萬世植名教蓋其自視也廣大則萬物一體之觀無所間隔其自處也高明則公私理欲之辨固有混淆曾氏之尊孔子以為皜皜乎不可尚登孔子之堂願學孔子者一思皜皜乎不可尚之義則所云第一不以為讓人願有志之士共勉以不朽可矣

按記中云宋學在邑治北二里明稍徙而東攷明洪武以後重修數見中間竝無東徙之舉第縣學四界縣城隍廟地無可開拓惟東為民舍有隙地天順間蕭記云拓隣伍棄地來屬當天順以還不過拓東邊隙地徙而大之耳竝非自北徙東今併正之

七年戊申知縣于藻重建尊經閣自為記

記云長人者化民善俗必有其本自其本而圖之斯可以不勞而底於治化民之本在於教士士者民之表也教士之本在於尊經經者士之法也以經教士則士罔弗臧以士率民則民罔弗淑此教士所以為化民之本而尊經尤所以為教士之本也夫經之為言常也如日月之經天江河之行地萬古而不可易也天無日月則晦地無江河則槁人無聖經三綱淪九法斁天柱折地

維絕矣天下學宮必有藏書之閣號曰尊經端教士之本也自鼎革以來繡闥雕甍鞠爲茂草余承乏茲土月朔謁廟顧而太息傷歷年之久廢匪一飯之敢忘乃積數年俸糈竭力舉事高棟連雲危樓俯郭丹刻翬飛輪與離立壯哉增黌宮之勝矣閣成當有記諸縉紳先生暨多士率以屬余余讀長沙言移風易俗使天下回心而嚮道非俗吏之所能爲也俗吏所急在於錢穀簿書若夫崇聖教禮師儒同經異論演雅命騷則以爲迂濶而不切於事情予一行作吏詎能免俗然奉先君子庭訓起家詩書敢登木而忘其本故於斯閣之廢也力爲興復庶幾欽翊聖經如日月中天江河行地俾諸人士

咸得晞其光華沐其膏澤勵厥修以爲斯民之表後之蒞茲土者苟欲化民善俗得其本而圖之以經教士則士罔弗臧以士率民則民罔弗淑將文翁之化不得專美於古矣乃於其始成也刻記於石而立諸廡之右三十一年壬申知府張官始檄知縣劉孟易修通志五十七年戊戌知縣塗宗震捐修通志

乾隆八年癸亥知縣錢界申請改建學宮於城東南隅鐘樓右邑人黃文昭記

記畧云廬邑舊學建於東北荒僻之區茂草莫除人迹罕至丁祭朔望而外博士諸生足音蛩然歲在戊午兩庠諸生謀移建不果邑人士忿然曰事所以相撓者非

以舊廟址爲善而不改也母亦謂工費浩繁以派累搖動當道乎太學生羅君玉東揖而前捐三千金爲倡衆皆欣躍次第書捐適邑侯錢公界視事之初首謁文廟慨然心戚遂咨謀諸紳士告以移建不果侯毅然力任其事據諸生呈白之府時郡伯呂公肅高始下車加意斯文錢侯力贊移學之善乃允其請癸亥二月十五呂侯率僚屬暨紳士矢於廟由是衆志成城各効乃職工始於癸亥二月日規方位置坐北而南前爲縣學門門內迤西爲宮牆前建大成坊由宮牆左右門進爲類池又上爲戟門更進爲櫺星門門左祠名宦右祠鄉賢入爲丹墀墀內安盤龍石上達月臺由臺進爲大成殿旁

爲東西兩廡殿北爲崇聖祠祠後爲尊經閣左祀文昌右祀魁星閣下左匾六一堂右匾進士第一堂中題石陽書院立心堂閣前左右爲東西齋東齋之南爲明倫堂堂前爲忠義孝弟祠學門外左爲節孝祠周圍基址共長七十四丈八尺有奇前廣二十丈後廣十六丈凡木石瓴甍琉璃金碧朱漆丹黃黝堊之屬旣已堅良精采而殿閣之峻整窻牖之玲瓏雕鏤藻繪之工緻遠近觀者僉謂生平未嘗覩學宮之壯麗如此也工竣於戊辰月日糜一萬一千八百兩有奇凡歷五載始告成功同局紳士交相慶曰人世興替之事豈不以時哉在昔學宮莫考所始自宋而後遷移不常已非原址明季府

城東北繁盛今轉屬西南當文教振興之日邑侯力贊成之厥基孔壯厥制完美豈非文運昌隆賢才蔚興之佳會哉余垂髫適逢盛事從諸君子後爰薰沐濡毫樂取移學之始末而識之

乾隆二十八年癸未邑人易學宮向基址仍鐘樓右

按廟學自城北遷建初正南向乾隆癸亥至癸未歷二十年至是邑人移南向兼東四址仍舊

舊載祭器

鐵器二十五件 木器三百一十四件 銅器一百零七件

舊載樂器

麾幢一面 鼓一面 琴六張 瑟二張 銅鐘一十六口 石磬一十六片 祝一座 敔一個 引舞旌節竿二把 搏拊鼓二面 笙六攢 簫四枝 排簫二聯 篪二管 塤二介 籥笛三十六枝 舞竿三十六把

以上祭樂器康熙己巳縣志所載日久殘缺朽壞仍附載以存法物自乾隆三十八年秋七月知府盧崧興復侑生教習歌舞凡祭器樂器各品物均經修補與府學同

名宦祠祀張儼以後五十五人

鄉賢祠祀曾崇範以後一百零六人

忠義孝弟祠祀王虛之以後一百八十人
貞節祠祀歐陽觀妻鄭氏以後三百四十六人

學額

順治四年廬陵大學額取生員四十名又定廩生二十名
增生二十名順治十五年題准府學額二十名大州縣
學十五名廬陵歲科各取生員十五名武生歲考十五
名雍正二年大學照府學額廬陵歲科各加額五名為
二十名武生仍舊

學租

明嘉靖間知縣陳楠置田贍學現存田七十三畝零載謝志
今無

國朝雍正間邑人捐坊廓鄉水東地方田三十六畝六分
有奇贍學又濫注塘八分有奇編乃字號北城舊學宮
基址及海上清風隙地邑人蕭化龍捐金牛寺北房屋
一所均歸學管理

吉安府志卷十六

學校志

蓮花廳學校

蓮花廳學 國朝乾隆十年乙丑同知黃增厯訓導許叔

倡率廳人士建於廳治南中洲村二十四年己卯同知

李其昌訓導陳繼鎮於明倫堂左建忠孝祠右節義祠

於訓導署右增齋舍兩楹李其昌記

記云古者立學以造士而釋奠釋采之禮遂著於今三

代而後極海隅邊徼莫不尊孔子而廟祀之我朝定

鼎以來聖聖相承典禮有加蓮廳自乾隆甲子分設前

分守黃君增厯始與司訓許叔倡廳屬紳士醵金創建

其址在廳南隅之中洲村面山環水度材庀役首營大成殿前為兩廡祀先賢先儒廡以北左右各建兩楹貯祭樂器外樹大成門廣視殿陞高殺之左名宦祠右鄉賢祠門以南鑿池規其半仿古泮宮之制石橋跨其上說者謂黌序萃人文之秀得泮池清盈則山色水光上下相映而貞元之洩於多士者愈久愈昌焉予因歌詩以紀其盛南為戟門最前起黌墻及東西黌門孔道中闢迤北為崇聖祠後為明倫堂堂西為儒學解燕坐之齋庖溷之舍咸具繚以周垣惟攷定制尚缺忠孝節義兩祠予與司訓陳繼鎮率紳士度明倫堂之左右庀材創建之夫學校教化之地王政所先蓮雖版圖初闢遐稽前代為姚文獻劉瀘瀟諸君子下帷講學之區流風餘韻猶有存者設廳未幾而陳君迥顏君雲聳李君世輔即聯科擢高第今顧瞻新廟翼翼巍巍凡我儒服儒冠出入是門者益當敦崇實學為國家儲有用之材寧徒務詞章競浮名已哉是役也經始落成月日詳勒於碑陰

三十六年辛卯六月忠孝節義兩祠及齋舍皆圯於水冬月同知德起訓導王廷楷倡兩祠後裔修復紳士修復齋舍王廷楷記

記畧云蓮廳分安福永新地設立未三十年析二邑祀典內自唐以來忠孝節義之宜歸聽治者創建兩祠於

學署右增置齋舍兩楹蓋前分守李公其昌訓導陳君繼鎮實始其事於乾隆己卯也丁亥楷司鐸於茲稍修葺之辛卯六月蛟水盛漲兩祠皆圯齋舍隨之余請於分守德公起集廳人士議會兩祠後裔慨然以修復自任廳人士亦慮講肄無地亟以修復齋舍請咸出私錢襄公舉齋舍規制仍舊兩祠舊址在明倫堂左右忠孝祠西向節義祠東向仍其址俱改向南八月朔遂庀材鳩工十一月齋舍成題曰觀實十二月兩祠亦告竣棲主有龕薦祀有堂蔽以高垣厥制堅整蠲吉進主禮畢集兩祠後裔餽胙皆舉酒請余記爰書此俾刻諸石

名宦祠

廳治建立未久未有祀主

鄉賢祠祀明賀守約劉元卿

忠孝祠祀唐賀泰江檀宋吳希奭 國朝李枝炯

節義祠祀元烈婦彭李氏以後九人

祭器樂器與府學同樂器劉達三孫監生劉思安捐置

學額

文生員額設八名乾隆八年癸亥撥安福額五名永新額三名武生額設五名撥安福額三名永新額二名又各撥廳學廩膳生三缺增廣生三缺各共六缺兩年一貢

學田

永新安福二縣乾隆九年甲子共撥學田十七畝一分零永新割婆塘丁錫坑兩處二則田四畝八分零在今龍

西鄉十三都安福割石坑峒背旱塘大壠大坵員坵弓背七處一則田一十二畝三分零送廳入冊廳學徵銀八兩零解學院散給貧士

泰和縣學校

泰和縣學舊在縣治西宋咸平四年辛丑縣令范應辰改建縣治東慶厯間縣令王陶重建

元豐元年戊午立殿崇寧三年甲申修學

據申記增補

建炎二年戊申學官劉申貢士嚴煥倡修劉申記

記云自秦變古附庸之制而為縣縣封之廣視古公侯不能除一畝地為學寓使國人有所矜式可勝惜哉唐初縣皆有學學皆有廟以祀孔子至咸平時則營廟而已

我朝慶厯中詔縣之學士滿二百人者得立學廟祀夫子泰和學蓋肇於此異時殿在縣西范令遷之東其歲月寢不可攷攷梁間所記殿以元豐戊午立其材出於邑人學以崇寧甲申修調度一切仰給縣官規模卑陋工役苟簡材植撓弱故屢修而亟壞建炎初申聚徒教授於中補葺罅漏粗庇風雨兩廡寢仆廟宇支吾僅存申嘗請於縣令王公公曰興學令職也其如國用自有經然其廢也士亦有罪焉營宮室惟恐不美回視夫子門牆殆若有所惡之者余獨何心哉有能出力以成之吾何惜分俸以助費申乃問諸貢士嚴煥煥曰是不難緇黃之徒猶能壯棟宇以崇其教豈有儒其術而忘

其所自乎我當與子任其責而力勸誘於是闔邑之賢
翕然樂輸議既定告諸縣公則曰凡事中輟或中敗者
匪欺則怠也可不戒諸由是聯事者不敢不勉而出納
唯謹經始於二年九月落成於十有一月朔規模工役
材植視前日相倍蓰表裏宏壯將將翼翼百里來觀咸
知化民成俗之由遂告於衆曰自昔郡守縣令修起學
宮者多矣惟蜀郡文翁餘杭范甯乃能專美何哉時異
而俗不同也蓋楚蜀之初蠻風未殄民不知書而心之
同然者固在也為之師者重加誘掖而訓以義理彼必
悅而易從此文范二公所以有功於當年也乃若齊魯
之學出於天性雖在園中絃歌不輟初無待於守令之
諄諄及其敝也不知師承不務講貫流為學術之末習
借使文范二公出乎其時安能易其俗哉吾邑固素稱
多士挾策讀書者十室而五彬彬之風固無愧於齊魯
而齊魯之敝亦不可不監正宜黽勉淬厲早聞大道庶
無負乎父兄樂育之誠且使賢令之名追配於文范顧
不美哉公平原人於書無所不觀故能貫穿古今而商
畧成敗其明倫善俗豈專施於一邑哉建炎二年十一
月五日記

紹興十九年己巳縣令方師尹修劉邦昌記

師尹通志作邑人

記云紹興十九年己巳邦昌守官嶺表客有以新知吾
邑方公師尹民瞻祀先賢文相示者首云學經從事凡

見於所行皆以所聞聖人之言願以經術為緣飾之具
庶幾與邑之賢士大夫周旋揖遜樂斯民於禮義之域
展讀數四既為邑人喜因言世及叔季士君子假經術
以謀利一旦及官其設施皆與所學背馳區區敝精神
於俗吏沉迷簿案米鹽細碎畧無圭粟干於風化可以
仰酬建立師帥承宣德澤之本旨甚者欲毀鄉校以防
議政之口求其自信所學已不可得况望其推已以及
人乎今公之志如此知其通於世務以儒術飾吏事居
官可紀不減漢董江都倪御史公孫丞相矣辛未冬邦
昌受代北歸先訪公政事之詳果聞其所行能踐聖言
廉勤愷悌百里便安至歲考五書將遂及瓜而崇儒之
意始終不渝邑舊有學幸脫於羣寇之凶陷雖中經兩
政隨宜輯理而縣歷年禩棟撓榱折垣頽瓦解不稱先
聖所居公銳然一新之鳩工庀材營繕芥藻曾未淹時
功大就緒殿宇堂廡齋館厨庫門牆漏區整整可觀復
遵睿旨遴選舉人分職其中厚餼廩嚴課程春秋祭祀
必躬必親士類歸心朋來霧集雖贛州驚擾之際所在
青衿散逸而必鎮撫有方絃歌之聲洋洋不輟陶染成
熟閱兩科與薦者十五人登桂籍者三人嗚呼可謂
盛矣夫下車而修庠序古人有之如衛颯之於桂陽秦
彭之於山陽任延之於武威范甯之於餘杭未易毛舉
其意雖善而未有才效可言然作史者已點筆疾書侈

大其事至今煥在緗帙况取效之速有如吾邑者寫之文字歆豔後來誠不可緩也邦昌以疣贅小知而承人乏備數學校最喜吾道之有主張豈有目擊鄉閭盛事而敢以駸駸之文不足形容為辭乎用是具書始末請刻諸石

乾道六年庚寅署縣令王正之建經史閣於學宮傅麟記學諭嚴鄂建道義門王正之記

傅記云西昌舊有學創既久陋甚學長嚴君鄂既哀衆財於學之門鼎樓以挹山水之秀復與諸職事謀締閣於講堂之後以稱是抑將為藏書之所恨力弗及也寢饋終不忘有志哉偶邑主簿王公攝宰事以朔旦來謁

先聖罷嚴君試以其謀告且請曰非假公帑之餘莫克就王公欣然從之於是斬山取材陶土為瓦官給其費於民無擾乃差日鳩工嚴君偕二三職事督其役不日而閣成日以經史危薨層棟烏革翬飛勢干浮雲而與樓稱過者駭矚焉斯一邑之偉觀也其謀自嚴君始亦既有志矣然不遇王公果濟歟今之為邑者多以簿書獄訟為急思日孜孜奚翅飢食渴飲如也於學校為疣贅未嘗過而問焉不毀之已幸寧敢冀其他抑不知學校風化所自出尤當留意者反忽焉悲夫若王公家世簪紱而妙齡擢第蓋儒者也其為政審知所先後可無憾焉耳則嚴君之請新傑閣若鬼造神設匪徒為偉觀

殆使簡編之富充牣其中力於為學而務博覽者恣其
搜尋焉深推厥由意者亦數默先定自當爾非偶然也
余嘉嚴君之志有成且服王公之賢也於是乎書王公
名正之字濟仲其先臨川人也若夫費用之多寡與創
立歲月則畧而不載也乾道六年四月望日記王記
云西江如泰和可以為壯縣矣然縣學棟宇日就傾圮
門庭尤為湫隘若不足以尊儒教重士類稱崇尚文雅
之意余簿於此位卑而力弗逮望而嘆者屢矣戊子之
九月會嚴鄂衆推以為學之長未幾與其徒議以謂莫
敞於學門欲一新之當自此始遂捐其基易之以樓所
費則出於已與夫同志者不擾於官而民亦未始知之

逾月而克有成蜚輦輪奐顯敞端正列岫聳於前大江
橫於下可以俯仰可以遊息爭竒競秀若所未覩抱槩
懷鉛之士於是益知所嚮鄂率其徒具石請書其事余
心喜之是有足書者迺書曰天下之事必有所寓寓者
意之所寓也干戈之森然眎者其意武宗廟之肅然入
者其意欽登泰華者意必高航滄海者意必深凡人之
意一也因所寓而有所嚮至於化民成俗信所寓之不
可不謹若夫廣廩粟以周其食嚴課程以進其業教養
之道非其不勤以至示人以隘所及者有限使人欣欣
皆有不能自已之意實若有所寓也子衿之詩為學校
廢而作也其詩曰一日不見如三月兮夫以一日之頃

而能使人感感而思思而形於言則修之於既廢者人之意為如何故建一學樓若未足書然自學樓之建而有以使人感動而知所向兼文藝而尚器識斥異端而崇正教息乖爭而嘉廉退廓然丕變此邑號為易治當基於此故余書之無愧

嘉泰二年壬戌縣令黃棊修學 棊康熙志作黃庭堅孫

寶祐二年甲寅縣令徐叔倫建攀桂樓自為記

記畧云邑有學學有登雲閣歲久棟撓將壓焉豫章徐叔倫視事之明年縣計窘匱百廢未暇修舉獨於夫子之宮牆捐薄俸市材鳩工教諭魯開吉董其事曾不兼旬輪奐翬飛規模如舊士悅之請以攀桂易其名時維

某歲不敢挫諸友之銳援筆為大書之是科舉於鄉者八薦於胄者一升於監者三視昔為盛咸以為作新起振之效

元陞為州學大德九年乙巳學正王申祿新大成殿訓導鄧應旗董修譚直廉記

記畧云歲大德九年秋八月前江州濂溪書院山長王先生來正我學始至禮殿久敞將壓廟屏翳闕如庖厨墜廢至寓齋舍問其廩帑則士田多為豪強私輸入惟其意嘆昔之偷且懦如是惕然不遑寧亟命工先其易者以致尊嚴於像設徐條其弊控於廉訪分司僉事阿里察公憲掾陳文咸嘉其志力主張是首除宿昔奸蠹

專檄郡佐崔秀玉考核欺隱以復舊籍奉行動恪端緒甫見代官陳遇嗣厥任焉越明年夏學計租益修廢補敝以次第舉乃度材鳩工撤禮殿上棟新之寸瓦尺椽悉緻而堅逾半載告成以其餘材及於庖舍傍屋無不完葺又明年經理田土事竟凡增米餘四十石增鈔餘一千緡初得請於憲府不專委於有司而分遣儒職周行遠鄉田里近郊則親履其畝故不擾而得實既乃易大成殿顏鼎加丹漆及外內柱植之半前楹案稅戶牖咸加金碧工役凡五閱月代者垂至而始畢葢三年之間無日不葺其間與諸生講習程式又莫不畢舉而無曠闕落成之日士友咸舉酒祝賀告成績也而先生顧

若有不慊色然愚私請其故先生曰所以盡力於聖人之居而致嚴厲者固職也亦使遊聖門者起其瞻仰敬慕之心而服行其道耳非徒致飾於外為觀美也吾懼或者不是之思以為有所為而為之也公是邦之老言信而可徵者盍為我誌其顛末以諭於衆而遺諸方來愚竊窺先生之志豈乎一誠而已中庸曰誠者物之終始今於先生乎見之使人人皆以致其職上無負國家建學立師之意下不為聖門之罪人道其有不明不行者乎先生名申祿發源西蜀今寓家廬山之北厥考諱公及故丙辰進士仕至宣教郎董是役者前訓導鄧應旗捐金相成者姓名詳於碑陰

延祐二年乙卯學正黃瑞節建鄉賢祠劉將孫記

記畧云吉安泰和昔望縣今為州文獻江西甲乙其學校有明倫堂堂之左則祠道統右尊鄉先生世遷迹熄曠弗復理而州學遂無先賢祠延祐乙卯安成士黃瑞節來正是學惕然流風遺澤之不振爰蒐故實慎考訂圖新美於儒先廼獲耆舊墜簡有邱貢士節父陳兵部彬所為泰安祠堂之文在瑞節俛而承曰前修之宜祀弗祀我不敢知壹舊貫之仍於講堂之左奉周元公邵康節張獻公程正公純公朱文公右奉歐陽文忠公楊文忠襄公三顧清節蕭先生楚胡忠簡公周文忠公楊文節公文信國公皆舊也惟是德祐乙亥寶慶倅攝守曾

忠愍公如驥書舍生取義章於壁投死鄖江南北所共知為西昌光爰以配享先賢父兄弟咸無異辭既擇日詣祠舍采以告於先聖先師妥靈奉安願記之以昭示方來予既詳其所以祠者著於篇復諭於同志曰嗚呼大道之行與三代之英吾夫子已不得與於斯矣自是以來或鉅公無與於廢興存亡之故或匹夫而有關於晦明盛衰之運此所以興起人心而維持斯世者諸賢尚矣三顧先生獨學春秋於政宣廢棄之間有以開編修執宰執之大義厥後澹菴制師服服之曾公以可去可守之位獨毅然自任於城郭封疆之死與燕山之鄉衮一節相望蓋志於道義者人爵所不論發於忠誠

者利害所不擇也建炎之難杜克以丞相不死陳邦光以侍從不死忠襄以一倅死之三顧之教忠無以異於諸賢忠愍之死倅又適類於忠襄然則學問師友固必在阨窮隱約之間而全大節亦或出庶官百僚之末歷選古今何莫不然其所以祠者豈徒世道人物在是歟吾黨之士亦可以自強矣忠愍字德稱第淳祐庚戌進士所至多惠政身歿後二十餘年始歸其骨葬之黃君起立正學以來廢者興敝者補而必以祠堂為先殆知所本云延祐三年冬至日記

至正十一年辛卯監州達理馬識禮修學增建齋堂四
所有記 缺名

記畧云予曩由洪省掌政秩滿退休於太和清節之精舍時高昌達理馬識禮實監是州予見其正己以律人損上而厚下被服飲食儼如寒素刑罰不施獄訟自簡予故以是知君之為政者皆教矣及觀於州庠則禮殿尊嚴堂序有度師生衿佩洋洋濟濟又以是知君之為教者皆政也予是以樂而徘徊於是者蓋期月焉既而寇起汝潁延蔓於荆襄淮漢之間遂陷湖廣犯江右所過城邑無不望風奔潰其能嬰城固守奮兵而禦寇者百不一二獨是州則先期而守禦寇至而民志堅不惟君能秉節抗忠臨機致勝以殉國而其民亦能捐軀效死以從君是以寇屢犯境至敗北而去今年春予由贛

江而下以達青原白鷺之間所過郡邑其被寇者既皆
愴然為邱墟瓦礫幸而寇不至者則亦凋敝荒涼無復
生意獨至於是境則兵衛森嚴法度整暇視其邑則巷
市縱橫貨分隧別其交通往來者猶昔日也蓋不惟四
鄰視之以為防墉而天府亦賴之以為楨幹予是以知
君之政教其厚於民者深矣日者州文學曲阜孔以立
以君修學之事請記於予乃勉為次第之初廟學重建
於宋黃太史裔孫棐為宰之日迄今百二十有餘年君
以至正九年之冬至明年而州守鎮陽張翼至其秋以
立至上下一心廉正合德乃節縮學賦經始於十一年
冬月之庚辰告成於冬十二月之辛丑改覆殿門兩廡

悉易其椽椽觚稜之朽缺及像設采色之漫漶者陶新
甃以鈎其庭敞新簷以翼其序殿門外鼎建二廳以為
齋宿之所左曰正心右曰肅容廣三十尺高丈有八尺
深如之殿後葺明德堂而夾以新構二齋以居學徒左
曰主敬右曰立教堂崇有六尺衡二尋有半直二仞堂
後則攀桂樓即其下為藏器二室又其傍作庖湍三間
凡用粟百斛楮幣二千五百緡其未備者郡士龍渙仲
章實助之且董是役云

明洪武二年己酉復為縣學知縣吳去疾劉昭先相繼修
七年甲寅知縣郝思讓修明倫堂拓射圃地廖謙記
記畧云洪武三年歲在庚戌詔天下郡縣興學校訓弟

子員設科分教法至備也於是守令爭奔走欽承明詔
恐後六年癸丑大尹郝侯實來作縣越明年政通民和
姦適蠹剔以暇日臨學勉勵瞻明德堂梁棟欲壓上漏
旁穿幾不蔽風雨慨然捐已俸倡致木石瓦甃鳩工之
尤良者戒之曰仍舊貫毋事荒作完舊而新圖之不兩
月而工告成堅緻美好視昔有加焉復拓地於學之東
闢為射圃從百弓橫半之中立觀德亭三間以便習射
事凡射之器械程度悉備戟門外作橋以梁泮水內為
先賢祠兩廡齋舍欄檻牆壁修舉次第必不使有餘憾
繪設聖人像及配享從祀諸賢冠冕章服一如爵秩罔
有僭差既落成謙以老髦承乏學事以吉日升堂招諸
生而諭之曰夫學者學所以修己治人之方也修己之
道明德為先德者民彝物則恒性也學之不講德之不
修將焉用學西昌當水陸要衝幅員廣袤方百里者二
古子男邦也其民勤於務本勇於趨義士生其間篤學
守禮尊尚儒雅雖兵戈凋瘵之餘不易素守號稱忠義
之邦微教化漸被不及此而郝侯廉公豈弟為政急先
務崇化本其興學育才之意每溢於言外故其設施措
置有大異於常者焉

二十一年戊辰知縣孫用和修蕭執記

記畧云今國家溥海內外興學崇文視昔加倍泰和當
元豐間黃文節公作縣師帥人材輩出至今彬彬洪武

五科以弟子員中凡若干人儒士舉弗與焉其責成於學之效如此乃歲戊辰陽至之月湖之安吉孫侯用和舉孝廉來知泰和下車之初謁先聖先師顧視殿堂門廡遂慨然曰學校育才地也圯毀弗治誰之責歟即日捐俸以經始之不期月棟宇一新而肖像彩繪臨之儼然櫺星列戟齋舍庖厨一一備具何其壯哉遠近駭觀咸稱孫侯之賢能知先務之為急也已而閱再期有若社稷山川鬼神城隍載在祀典應廟食者皆燦然可觀甃獨無告者則衣之以衣偕廩給並行而不相悖且新其居處焉於是泰和興學之譽洋洋乎盈耳矣時執主堂試文留南康久之歸自西藩訓導王與善尹子厚語余以其故屬紀其歲月圖垂不朽焉

永樂間知縣張源正統間知縣余耀劉芳先後修

宣德三年戊申典縣幕曹鼐重建鄉賢祠余學夔記

記云泰和儒學舊有祠祀鄉先生歐陽文忠公益國周文忠公胡忠簡楊忠襄楊文節文信國公及忠簡受業

師清節先生蕭公子荆祠久而廢元延祐乙卯學正黃

瑞節復起祠宇以宋寶慶府通判曾忠愍公如驥附焉

劉養吾記之經久復圯碑亦蕪沒洪武乙卯知縣郝思讓從訓導嚴從禮邑士曾本立之請設木主祀諸賢於

東廡末位教諭廖謙自強記之宣德戊申刑部侍郎吳

公廷用奉敕清理軍政謁孔子庭謂宜別建祠祀鄉先

達今翰林侍講曹公鼐時典縣幕承命建祠於學之西
偏邑令鍾侯量命工肖諸賢像於祠今司訓邑士王積
天台盧耕協謀刻石而屬予序其事焉自古有道德者
配於瞽宗瞽宗學也宋德隆盛君聖臣忠諸公遭時奮
興相繼顯庸歐公首以道德倡天下為宋宗臣益公為
相雍容廟堂善類多所引用忠簡斥大奸扶社稷中興
奏議與日月爭光楊忠襄文信國曾忠愍死節高風偉
義師表百代文節清節卓行上下諸公間廬陵士居縫
掖出縉紳者皆則而像之表表偉偉光昭海內以諸公
為之倡也秉彝好德之心自興起於不言之表斯祠之
建豈不有關於風化者乎予不敏歷仕三聖罔所建明
何敢贊辭於其間特以二司訓之請不可固辭遂書其
實以告後之人焉正統四年春正月望記

成化六年庚寅巡撫夏時正發贖鍰飭知縣譚昇大修

之知縣王輔陳穀復修曾蒙簡尹直各有記

尹記
失載

曾記畧云成化六年春奉勅巡撫江西大理寺卿夏公
時正至邑謁廟周旋俯仰嘆曰學宮何若是之弗稱也
時滇南譚侯公照以進士為縣令履任適周暮蓋嘗有
志於學而未暇及也公即喻意曰吾有罰贖白金八十
餘鎰貯憲司公汝往取之以為肇事之基未幾僉憲五
羊陳公夢祥踵至即按囚徒罪可贖者得白金二十鎰
亦以付侯為助侯即召工師計之輟己俸之餘貲會之

疏邑之殷實者為勸助之各出金帛米稻厚薄有差侯
悉簿籍記之擇義官耆老素慎而公者掌之以謹其出
納於是學基之奪於民者贖其二所凡七畝市材鳩工
自大成殿講堂書閣門廡齋舍厨庫周圍一新南面之
像配享之容兩廡從祀之儀莫不衣裳冠履雕塑繡繪
尊卑有常等差有辨肇工於成化七年三月二十八日
夏六月落成巍然煥然規模可謂宏遠矣

宏治間知縣沈時嘉靖間知縣張寅呂調羹祝教相繼
修理

嘉靖十年辛卯邑人嚴臻建尊經閣歐陽德記

記畧云西昌崇經重道者嚴氏為最宋紹興間有邑學
長嚴鄂鼎樓於學門復締經史閣於講堂後為藏書之
所吾邑經學之盛自此始已而嚴子方先生著易說十
四卷獻諸天子藏之秘府吳文正楊文安諸薦紳先生
皆好學深思心知其意而能言之亦越我朝而鏤板亡
逸不可得而讀矣經史閣亦與勝國同歸漸盡焉迄今
讀傅麟經史閣記不禁為之慨然也永樂十三年上命
儒臣編輯五經四書及性理大全布諸學宮儲書無地
識者傷之則有吾姻家世契嚴公成栗因經史閣遺址
建尊經閣焉結構聳特巋然於學宮之東下堂上閣閣
出重霄兩楹各置耳房二十餘間以為學者肄業之地
譽髦斯士有功聖門規模宏敞為邑城望是役也經始

於嘉靖十年秋越明夏五落成公破千金有奇憊心罷
精以董其事邑人士羣謂公之崇經重道也於乃祖嚴
鄂諸先生有光昔者人謂斯何今者人謂斯何雖然斯
閎之作意在尊經而暗無紀詠是不考引公德而接邑
人於道也於是乎書公姓嚴氏名臻一名成栗

萬厯間知縣唐伯元拓學基置廟門屏牆陳昌積記失載
天啓間修明倫堂鄒元標記

記畧云西昌故古儒邑學故有堂舊額曰明德文信國
手澤存焉後更為明倫堂久圯弗治會司李寧波劉公
來署邑篆徘徊堂序嘆曰是惡足居多士所得贖金悉
出鳩工更為新計明年寧國張侯覲歸復嘆曰此固司

牧事而厯使君猷念惡用令為又復斥贖金佐之先後
約費五百餘金未幾刺史杭州張公至復捐半俸以助
帑不由公役不煩民五月告成事諸博士及諸青衿走
吉水謁記鄒子鄒子曰書云天序有典勅我五典五惇
哉天秩有禮勅我五禮五庸哉曰典與禮惇與庸與生
俱生非外鑠我也明倫者明德在身我固有之也明庶
物察人倫至舜極矣孟氏曰由仁義行非行仁義夫順
性而動由仁義行者也作而致其情行仁義者也明倫
者明所謂順性而行者耳蓋夫子常云民可使由不可
使知知即明也然聖人不以其不可使知遂已也黨庠
術序教之有地司徒宗伯教之有人勞來匡直輔翼教

之有方禮履之樂和之刑成之其義歸於使人自得而已蓋善教者如春風披拂物不知其然而然然後足以使人繼其志而矯其偏夫聖人豈故好為是不自逸哉蓋衆人以己為身而聖人以萬物為身衆人以一腔為心而聖人以天下為心故曰聖人人倫之至也倫性也聖人知性者也有一人之不協於極皆性之餘歉也有世道之責者獨能已於憂一不怪夫聖人之教庸德是程大經是經而世之學者往往出於經常之外遊情溟滓脫畧名教自以為是智者謂之邪慝聖教所不容而德之賊也茲公與侯之所憂而新斯堂之義也元標幼而肄業斯堂長愧未踐厥旨敬本父師生平之所習傳者以復博士諸生之命而司李公與侯之屬望諸士人或有當萬一云爾是役也董其事者邑楚府紀善郭君尚璿淮府教授曾君文光思院副使陳學聰縣尉鄔尚卿巡司郭天仁而相其成者學諭應君某文君某桂君某諸生康敏劉純臣劉若庚胡坤蕭景歐陽一舉劉公名某浙江寧波人張公名某涇縣人俱壬辰進士國朝順治十二年乙未知縣楊汝棐增修

康熙二十一年壬戌知縣張尚善邑人梁弓等倡修三十六年丁丑知縣田惟冀重建明倫堂自為記記畧云天下郡縣設學宮即有明倫堂合天下而遵是道也泰和自宋咸平四年改建文廟六百年來修廢舉

墜幾歷春秋迄明萬厯知縣唐伯元清址整飭燦然改觀沿至啓禎干楯蠱午燼亂都城數仞宮牆其不遭燹蕩者無幾國朝定鼎振興文教課令程功必以修學為重然極敝之後一時難以更新矧值寅卯之變又逢灰劫其歸然獨存者止聖殿耳日月遷流柱朽梁蛀穿陷難支於是知縣張尚善翰林梁弓生員羅林逸等斂資興工首葺聖殿存其餘者議復明倫而又紛紜勾貸歲減月耗幾歇其役冀時朔望拜瞻有志欲舉因倡捐以庀材追捕以襄事規模擴舊制而精堅勝從前不數月落成是堂也先為立教繼為明倫終為明德以明德者宋丞相文天祥所題筆也德明而倫無不明倫明而教無不立其義實相同爾董是役者教諭朱紘訓導何天錫縣丞張震居典史楊大勳早禾司適修紀例得連類書之

五十五年丙申邑人嚴正劉適楊嘉嚴等倡修

雍正十一年癸丑署縣汪元鵬率邑人梁標劉士球等倡修大成殿啟聖祠及明倫堂

乾隆八年癸亥知縣劉崇偕邑人袁祖仲王元坤梁標陳琦璠等修建

三十四年己丑邑人羅佩羅美睿捐修兩廡知縣鄭倬記

記畧云己丑夏學博范馨浦言於余曰貢生羅佩偕其

猶子美睿以獨修兩廡請詢之乃遵厥父例選司馬濟川之命也於是市材於章貢上流時甫秋遂撤其舊拓其地視陳生所置復高三尺廣三尺許長如之東西各七間雕甍畫棟燦然改觀上一間貯祭樂二器下即文武官更衣廳仍前代正心肅容二齋之名惟先賢先儒木主則祀之中五間建以三龕雕塑彩繪華麗為工肇工於己丑八月閱庚寅二月落成其木石所值工匠所獲約費一千五百餘金

崇聖祠雍正十一年癸丑修在明倫堂後

名宦祠在忠義孝弟祠後祀陳承逸以後五十七人

鄉賢祠在學宮西祀羅韜以後八十三人及王虛之等一

百七十七人

忠義祠在儒學門東

節孝祠在忠義祠前

明倫堂在大成殿後

大成坊在大成門前乾隆三十五年庚寅李鳳儀等重建

石坊知縣鄭修記

記畧云西昌文廟屏牆外地狹舊無坊余病其觀瞻弗壯旋見敗屋一所有菜園訪知為南察蕭氏業於是集議備貲購之維時諸紳士西平李生鳳儀遠天熙煦承乾伯達龍鳳舞陳軾等相與撤屋平園購石召匠肇工於庚寅初夏落成於孟冬之吉余敬以金聲玉振顏其

額是舉也余方奉檄為同考官而署篆陶尹亦與有勞
焉不可以不記其勸捐樂輸料費之數別載於冊

教諭宅在明倫堂右乾隆三十八年癸巳教諭喻宗溥倡
建

訓導宅在崇聖祠後乾隆三十六年辛卯訓導范明德倡
建

學額

文童科歲各十五名武童歲入十五名

學田

元至正八年戊子州人李以中捐田租一百六石零戴邁
記見宏治志今無田明萬曆三年乙亥邑人嚴子容捐

田一頃六十畝計租二百石又陳朝用續置黃家坵田
租三十八石歸學經收外又知縣濮中玉捐項另詳公
產內

吉水縣學校

吉水縣學在縣治東北八十步宋天聖四年丙寅邑令張
浦建隆興間屢修慶元間縣令林半千修秘書監曾煥
記失載

按學初時東向有振文堂及持志隆師存心三齋慶
元間主簿李恕已易為南向後半千重修廟後為明
倫堂堂上為魁星樓左為歐陽文忠楊忠襄胡忠簡
胡剛簡李孝子毛拔萃祠後為會食堂兩廡祀先賢

先儒有成德尚德據德明德四齋及櫺星門戟門門左為祐善祠又有廩庾庖廡之所

元陞為州學至元二十三年丙戌知州劉煥主簿朱憲修塑繪諸像劉辰翁記

記云曲阜遺履千餘年自漢高過魯祠始盛開元詔通祀則又盛慶厯置州縣學則又盛予嘗執俎豆於辟雍祭酒攝三公以衮衣北面庭燎煌煌佩玉鏘鏘工奏樂章搏拊笙簧其行事視先代帝王社稷宗廟上近年黜陟配享復增曾子子思及先儒與一時遊從通諡在列東南遍書院建官御書禮殿不特校庠序止此皆古所未嘗有也吉水郡邑之一在多士為最在賦籍為小江

岸漂搖息存亡不計水後三年有仁侯曰劉煥至之日即有意教養簿朱憲魯人材足達志每春秋上下與紱麟之旦有事於先聖如魯而它廟上元之燈民間江南之樂所以崇祀淫威者易彼於此觀聽易焉戔戔而會者巖穴常數百拔奉克庖勸備禮飲閱歲且滿大議修學由長暨尉捐竭裨畫自殿而門自堂而序精廬臚分列祠與秩開徑旁來星明戟幽規制宏新迺像闕里初見睟容乍會閔嚴馮負致美又以社壇接壤修復種樹風雩遊息與學為家教諭蕭惟清實來請記因為之言教嗟乎此一時也又三百年所未有也樂始於蕢桴土鼓祭始於埽地燔兔豈不求諸野哉三百年之盛而又

盛焉非過也而後有三歎於此者矣魯雖周禮而絃歌不輟亦由武城遺風邑何可無賢宰之澤哉事君者不敢忘其君亦不敢忘其祖古之得天下者必問其所以失粹有問得失於子大夫者亦知之乎其何以言之三代之得天下也以仁其失天下也以不仁又非其所以失也學與政不相待也文與行不相應也其排擊也強而負任也怯則諸君子亦不得不任其責矣我有先正身為盛時慶厯歐公中興忠襄淳熙以來二楊端平剛簡閒焉者而遂至於此人人自愧自悔之無及而紛紛者方肆於平世則亦樂其所以亡矣夫余也豈敢以往事咎諸君子哉均是學也顛也或以為非一繩所維興也亦以為非一木之力一異一同而興壞分進退決強弱異也聞之夫子慈而愛者宜歌商明而斷者宜歌齊今之興於禮者齊矣然而諸君子宜何歌也教者勉之而已

大德五年辛丑知州溫廷進修學宮建書庫明倫堂右遷小學堂左至治三年癸亥知州馬稱德重修劉岳申記

記云吉水鄉校自至元中令丞多東魯儒生凡致美於學者靡不畢用其至改州以來東平曹侯珣始築修隄甃夷道作新亭樹美蔭自宮牆以達於內畢致力焉濟南程侯恭始遷亭於學之右凡曹侯所不及為者又畢

為之衆謂來者幾無可為矣至治三年冬知州事廣平
馬侯稱德以選為州始至仰瞻廟學慨然曰修完當先
廩膳畜務而皆非教也謂七十子未覩厥容貌則審肖
像先十哲凡綵服必明次東西序將以彷彿求聖門之
氣象謂大成樂無聲則亦庶幾求道德之聲容然後興
吟利與先任牧宰有遠慮者將不遺餘力焉嗚呼何其
或之難也於是延祐科興十有二年矣吉水之士貢於
鄉擢於禮部者率常倍也又何其盛也皆曰此興學之
力也或曰科第非不盛而士志不立士氣未克何也則
曰此科舉之學非古之學此科舉之文非古之文或曰
今之學者非五經四書不講今之科舉非昔之科舉也
皆以論於郡文學劉岳中則復於衆曰惟我廬陵厥初
先正學問之懿者曰忠節忠節之盛自歐陽公而下如
楊忠襄楊文節周文忠胡忠簡既以聞於天下矣若丞
相文公其志氣與日月爭光與天地相敝其人與五公
皆發於科第皆不愧於聖賢由此觀之昔之科第固未
可少也然則今之士必有三年學不至於穀必有修天
爵而人爵從之者而後可以讀五經四書如此則士志
其有不立士氣其有不克者乎此先哲之望鄉之願也
不然以土木為尸祝以王帛鐘鼓為禮樂以筆墨利達
為文章其非馬侯所以期待之厚意亦豈聖世興學崇
之始願哉

元季燬於兵

明洪武元年戊申知州費震創建

記內猶稱州學尋復為縣

胡行簡記

記畧云吉水州學視屬邑為最盛創於宋天聖而增廣於元之至正地有文山字水士生其間多秀而文數百年來忠節之士往往為江右稱首壬辰兵變所至殘燬而學校為尤甚歲在戊申國朝遴選番陽費侯震知州事下車甫期月而化行於是大懼士風不振聖教不興謀於同知州事薛原義判官馬德明吏目胡延訓曰學為本原風化之地吾屬當究心焉乃命屬役於僚吏之罷者董其事鳩材僦庸授以成畫先及大成殿次及櫺星門講堂兩廡齋舍庖湏丹雘塗堊煥然一新肖先聖

先師之像繪羣弟子與諸儒在從祀者悉循舊典明年八月上丁集薦紳韋布行釋菜禮而落成之侯曰黌宮告成職在為國毓才以俟選舉遂出俸金為賞及弟子員若干相與校藝第其高下表其賢能而勉其不及使學者得以優游砥礪益富厥能復遣儒士以書抵余曰願紀茲役以示多士余喟然嘆曰道無古今之殊而學有古今之異方今吏州縣者鮮不以興學為先務是文運一新之機而諸君大有為之日也且是邦數以忠節稱必有不教而善者乘運特出將使鳴國家之盛昭前人之烈余荷人也敢置言於聖人之前哉姑述侯之心而推先王為教之意俾刻諸石使士知所勉

洪武七年甲寅知縣李恒甫完葺之制禮器歐陽衡及
蕭受益陳宗舜各有記蕭陳二記
詳縣志

歐記云孔子為天下儒宗學宮之設所以崇明祀也典
常之教於是乎立禮義之節於是乎辨器物之制於此
乎稽是為政者之先務也大明麗天四方效順武功既
定文治聿興洪武六年春李侯恒甫來尹是邑勤勵自
守廉公以威令出惟行政成民信相舊夫子廟卑小隘
陋乃撤而更新之卑者以崇隘者以廣高明顯敞遠過
其舊又以兵革之餘禮器亡散一無存者侯以為釋奠
之禮雖不得行於郡邑而禮器之制豈容不存乎學校
爰稽典章遵古制募士之能任其事者埏埴為匡冶銅

成液範方圓高下之體制厚薄小大之齊龍蟠虎呀具
以法故凡為簠簋若干籩豆若干尊彝壺洗若干總計
若干而器式不加其常形製不違乎古楚楚序行秩秩
布列使施於用殆無有遺缺者矣緬惟世故輪雲陵谷
變易古昔器制蕩不復存生徒稱齒罔聞其舊又焉能
識其實而知其用乎侯今考制度於喪亂之餘新制作
於散蕩之後則其器之所在道之所在也後學之士稽
其所聞求其所見則於器之常數實之常品可因是而
得之矣其有功於聖門為何如爰記其事并係以辭曰
於赫聖皇奄有萬方修文偃武德教益彰猗歟李侯作
宰於邑廼營泮宮朝益暮習孰為簠簋漫不復存孰為

籩豆孰彝孰尊釋奠有儀時而得舉禮之所存終豈無
取龍文熠燿虎形躩踞應事以制隨用而施其行其藏
惟所用舍典制既存無不可者禮器在廟聖神在天此
器此制於千萬年

宣德七年壬子掌縣事知州柯暹改造會饌堂景泰五
年甲戌巡撫韓雍易舊會饌堂為後堂明倫堂為會饌
堂起宸奎閣於明倫堂舊址閣下為明倫堂增修學舍
劉儼記

記云吉水縣學舊明倫堂之上有宸奎閣來遊者坐其
堂雖若卑隘弗稱登其閣則巍然獨立凡遠近之佳山
水獻竒效祥於是邦者一舉目而盡得之是宜其人鍾
靈孕秀後先相望若宋時楊萬里以忠節獨著於廬陵
厥後繼武而起或以道德顯或以文章著或以勲業名
或獨步當時或大魁天下有難以僕數者是故學校人
才之本要亦山水之美不為無助也宣德間有令斯邑
者以興造為務乃大其堂而去其閣於是下有宏偉之
觀而上無以挹山川之秀人才之興日不逮昔至是僉
都御史韓公雍奉命巡撫江西之三年威行德立民安
時和嵩以興學為務至吉水詢而知其故以謀復其舊
於是按察僉事嚴陵余公復吉安知府江浦張公瑄皆
能心都憲公之心而相成之規模雖仍舊貫而高廣實
相倍蓰既落成教諭汪芳乃以書走京師屬儼為記儼

惟都憲公待吉士之心厚矣古先輩以宸奎名閣有取爾也夫宸帝居而奎則主文章也士以文章用於時環列帝居以昭文明之盛亦宸奎也及進至其盛文章昭回於雲漢功業輝煌於當時名聲照耀於後世則又不
知人為宸奎宸奎為人而所謂在天為列宿矣先輩所謂自期待如此此其所成如前所云即信乎其不負矣閣廢數十年一新於今日而猶揭其舊扁於楣儼以是知都憲公待吉士之厚者以先輩望今之士也士際文明之時有詩書六藝之訓成其質暢其文先輩流風餘韻化其習師友以資其講論勸課以致其戒勉而又鍾是山川之秀氣故宜其有成也而亦豈可恃此自畫哉

必志先輩之所志學先輩之所學懋修不懈以求不負都憲公作興期待之意與夫扶輿清淑之所鍾然後可以光昭先美而於是閣亦有光焉學之堂已嘗屬記於少傅西昌王公直儼故特叙是閣之興廢與先輩之所以名今所以不改之意刻諸石使後人有所考云

成化二年水圯知縣顧景昌大新之後知縣蔣紱修大成殿羅璟劉定之各有記

羅記詳縣志

劉記云由予里赴京不數日至吉水山漸開遠水益廣深士氣質與景類也予與其士相知聞獨未嘗造庠拜大成殿焉今樂聞其重修昔歐陽永叔記吉郡建學吉水郡屬邑學與殿豈不同時煥飾哉然是後宋遷且墜

元起復什兵燹弗一革故鼎新宜亦屢矣稽圖志皇朝
太祖建極七稔洪武甲寅學復修繼此又以時增葺惟
殿以工鉅莫敢措手自建極初元至今上成化丁亥適
百年矣禮樂百年而興亦常道也况聖明治追隆古乎
况斯邑文獻聞海宇乎况宏基構以祀聖賢崇文首務
乎於是江右提學僉憲李公齡以為言由進士來令斯
邑者蔣公紱承命其羣僚皆悅從無異意捐俸雖微示
已志以率衆也出庫藏諸物以白金直計之為兩踰千
又益以羣助乃沛然焉大木取於閩楚石甃取於本土
浮水登陸不百武而集遂以是年三月興工九月告成
址堅以高構聳而豁塑像咸新尊居環翼稱其萬世無
窮王祀之禮庠官教諭蔣輔訓導王甫因邑士編修宋
爾章徵予記惟有天下者集士於庠以教而必祀諸聖
賢使知歸仰其來尚矣士俯而讀易詩書春秋禮記四
書諸子之籍者口其言也仰而對素王公侯伯冕圭衮
舄之像者自其貌也言孰謂糠粕可因以思慕其仁義
禮智信根性潤身之說貌孰謂土木可因以瞻企其溫
良恭儉讓睟面盎背之符言自口貌自目入與心契而
士可以趨賢希聖淑已用世有天下者蓋取效焉然則
大成殿之重修可泛視乎斯邑古今士嘗衿珮駿奔於
殿庭者其聲實焯焯可數矣後進勗諸是為記

嘉靖二十五年丙午知縣王之誥建尊經閣羅洪先記

記云經之為教古矣經之名則非古也經之為道尊矣
經之尊則非古也古者聖王欲人各得其本心以明倫
也聯之以比閭族黨之師羣之以學校庠序之地齊之
以知仁聖義中和之德董之以孝友睦姻任恤之行而
節養摩揉之以禮樂射御書數之文其所以節養而摩
揉者則習禮之周旋進退升降俯仰之容以束其體合
樂之疾徐清濁綴兆之度以平其氣操射御勞役之事
精書數煩細之業以出其智力長其技能使通達而不
滯於方安便而不匱於用蓋接其精神而有可師承其
指意而無難諭其教之行有出於名位之外者是人即
為經未有經之可名也及其學成而授以政也則宴饗

養老勞農讀法所以行吾之禮也殷薦陳風敷言興道
所以行吾之樂也選材斷獄治賦執馘所以行吾之射
御與書數也蓋衰則以憲老禮之沒則以樂祖祀之其
道之尊有出於名位之上者是經即其人未有經之可
尊也及周之衰教弛道喪孔子生於魯而魯則周公之
遺也易象詩樂之書猶有存焉孔子悲列國不皆魯而
後世不可以無遺也自衛反魯正其舛雜而竊取之義
莫大於春秋然猶曰載之空言不如見之行事蓋深慨
其無能自致夫節養摩揉而徒託之於經焉爾孔子沒
未及百年諸侯去籍處士橫議其紛裂而損毀不待秦
火之為烈也夫人亡經存猶為糟粕而又出於煨燼之

後緝於蠹蝕之餘是所存千百之十一爾然千載之下
有欲窺古人精神指意之所歸與當時士大夫之所及
者尚有所據以得其彷彿然則經之必名於後世與後
世必經之是尊豈得已哉漢唐而下訓詁專門人皆數
十百萬言其於經也蔽昧剽刺而靡所助其去煨燼蠹
蝕亦無幾也雖然今之為經未有困以數十百萬言之
皆通者有能諷誦其義修飭其身苟不至於蹈戾即為
今人之所材而或善講習之語工程試之文苟不至於
背時即可不棄於有司固非若古之傴僂盤辟酬酢授
受以為禮拊搏考擊擗持鈞調以為樂而又縱送趨驟
推布衍繹以為射御書數其從事為甚密其計時為甚

專也然未聞人之可尊如前所云者出乎其間而甚則
賓興常期數百里之邑曾一無以應明詔豈節養摩揉
卒不可廢經雖存亦必有待其人乎吉水令石首王君
之誥以明經起家興學禮士而丞以長沙尹陳君時中
繕治起廢之才嘉靖丙午冬值令入覲邑以無事建尊
經閣於儒學之後高幾四尋廣逾六咫而深與高稱不
關公儲旬月就緒明年王君返翼以兩廂薨闈橈楯具
備且飾未幾丹徒朱君錫來為學諭日督學者講習而
程試之然尤拳拳於古人之說又以為經之不完則閣
猶虛器也既三年將齋膳金入太學躬市之白於巡按

學遂有漳州之命乃礪石謁予文記其後予惟孔子之於六經猶后羿之設率王良之範馳驅也為羿與良者非必率範之拘也然舍是無以造乎羿與良六經者吾心之率範也即經求之而吾心存焉其弗概於吾心者必經之言有不盡也而不可以不返之吾心即吾心求之而經存焉其不合於經者必吾心之誠有不盡也而不可以不準之經反之吾心而後得孔子之全經雖謂經無損於煨燼蠹蝕可也準之經而後得吾之本心雖謂經有補於節養摩揉亦可也以經為節養摩揉之具則質之偏者不得不移習之深者不得不變立其大以致明倫之實而出其餘以應令甲之求凡吾之悅諸心者不啻聞簫韶於齊廷而言動可則唐虞揖遜於一堂也凡吾研諸慮者不啻覩河圖於周室而喜怒不僭周孔刑賞於兩觀也始之以為節養摩揉之具而卒冲融流動於精神指意出處措施之間蓋經之可尊者如此若夫度閤之嚴亦猶古者懸象魏而徇以木鐸固有司之所以不廢也諸君烏得而已諸嗚呼學者其毋盡其力以自棄於今將務返其本以自進於古也哉其無比經於虛器也哉朱君所市御製書之為卷幾經之為卷幾子之為卷幾史之為卷幾集之為卷幾總為卷幾嚴為大櫝藏數於有司授代必稽斂舒必時任在來者

萬曆三年乙亥知縣江沛然復修曾同亨記

記云吉水儒學創自宋天聖四年在縣治左稍後百步而近其始故東面慶元中主簿李恕已謀於邑人改而南向今學宮是也國初因之當是時登進之數最甲寰宇名流碩輔勲庸節概照耀青史者相望而起可謂最盛嘉靖甲寅有司以科第稍間頗采諸博士弟子議盡取前民舍撤之自是宏敞軒豁吳峯前聳如奔龍躍馬為一時規畫視舊改觀矣顧未幾長吏以遷代去其於易朽作新之事未之及也後二十年萬曆乙亥楚黃涵齋江侯來為令始至祇謁文廟謂櫺星門且卑陋無以示瞻仰更議新之會時詘不果又二年歲值大登乃斥贖鍰之羨檄少尹漳浦許君貞鼎建如式而大成殿明

倫堂尊經閣左右兩廡啟聖名宦鄉賢孝子諸祠亭下至廐庫庖湍齋廬公署凡棟宇榱桷覆瓦級輒腐黑撓折者以次繕完既又用形家言改文盛橋東徑路使循橋而南復折左由經濟坊入以合於孔道又為增高官牆西偏窪地凡若干丈而學之制至是始大備復以諸生講業其中廩餼不時無以明授餐之義更膳以學田若干畝而士之貧甚不能舉婚葬者歲捐其贏優助有差於是學博西安黃君韶偕其僚鍾祥毛君炳謂侯茲舉有功德於章縫甚盛宜有言以詔來者予惟有司之於學拓其湫隘致其崇峻飾其漶漫所以嘉惠此邦之士者其勤可謂至矣凡役夫若干工費若干侯名沛然

楚黃岡人隆慶辛未進士為政篤於愛民而嚴於繩下
赫然負神明譽人故樂為之役凡有工作其費捐而事
易集類如此

萬曆二十三年乙未知縣沈裕廣學基移向近東

天啟四年甲子知縣何應奎邑人鄒元標創願學堂為

諸生學舍後巡撫解學龍改願學堂為仰止祠府志稱祀元標

崇禎十二年己卯祀劉文節於右

國朝康熙十年辛亥知縣王雅重修

康熙二十五年丙寅知縣朱行義建堂廟祠宇樓閣鄧

心淳記失載

四十四年乙酉知縣馮震修五十四年乙未知縣湯叙

修

雍正十二年甲寅知縣張彤標修建宸奎閣及義路禮

門二坊

乾隆五年庚申改儒學門二十八年知縣楊大觀議復

古制改建南向三十八年知縣朱廷基率紳士完工

崇聖祠在明倫堂後今明倫堂移建殿西以舊基建崇聖

祠

名宦祠即崇聖祠舊基改建祀歐陽廣等三十人

鄉賢祠祀李孝子等九十四人

忠節祠祀李孝子等十九人

忠孝義祠祀楊邦乂等四十人

羅文恭公祠在三元堂西

仰止祠即鄒忠介祠在學前

節孝祠在學宮東

明倫堂在聖廟後今改建大成殿西

文奎閣在今崇聖祠後乾隆十五年庚午修三十八年癸

巳教諭鍾建光重修

青雲樓在明倫堂後成化六年庚寅建宏治間知縣顧景

昌重建後有考課亭今俱圮

射圃亭明成化六年庚寅建 國朝乾隆十五年庚午復

建有觀德亭久圮

儒學門屢經遷改今建戟門左

祭樂二器庫在東西兩廡旁

教諭宅在學舍前三步久圮

訓導宅在西廡後久圮乾隆三十四年己丑訓導湯景賢
修

學額

舊科歲兩試各取文章十五名歲試兼取武童十五名雍

正二年甲辰覆准文章入學准加五名每試額取文章

二十名

學田

明嘉靖間知縣王篆萬厯間知縣江沛然先後置田租一

百石明季兵燹田失 國朝康熙十四年乙卯邑人徐

秦來捐田租除新舊荒外實存二十都烏江邊及五十二都東螺田共一百三十二畝八分 舊存一都齋天田租八石 舊撥覆船岡巴公廟石瀧坑江背廟前田租共一十二石為土地祠公費又撥五十四都田租六石助學書紙筆以上錢漕統歸西坊官圖儒學戶 乾隆二年丁巳邑人邱大洪捐石崆山煤山一處 乾隆九年甲子邑人共捐買田米二斗麥土四斗共十一坵地丁銀一錢七分六厘兵漕米一斗三升三合歸儒學宸奎戶為贊禮生公費

永豐縣學校

永豐縣學宋至和間縣令段縫建在縣治西南建炎初兵廢紹興七年丁巳縣令李諤移縣治東後令鄧覲立講堂及東西序

十七年丁卯縣令吳南老以舊基狹隘遷感應坊右邑人董良史記

記云永豐為廬陵之支邑其細民力穡而純固士大夫多美秀而文以通經學古濟時行道為志蓋自文忠公倡之陶染風化百年間其俗大概如此延平吳侯南老之來是邑也下車之初款謁先聖於學宮拜跪訖事慨然嘆曰百里之封風聲習俗之美而縣序湫隘氣象褊迫其何以崇化礪俗仰稱朝廷稽古右文之意遂於縣之南得隙地焉廣袤千尺厥土平行巽流清澈爰即其

所命工庀徒嚴先聖於中而學宮環布自門徂堂講筵
齋館各有位序既成屬予為之序蓋舊學綿絕於兵火
之餘置邑東鄙士民舉欲易而新之故人樂公之有是
舉也經始於紹興丁卯之六月越明年四月告成巍巍
奕奕博闊壯麗視他邑為冠焉余嘗怪成周之時教民
興學選賢命士之法未嘗不輟卷興嗟緬惟三代之際
士皆樂於自修不特能別於尋常之人而有非後世豪
傑之士所能髣髴者當是時豈人人皆素賢哉王化行
而習俗成仁義禮樂孝友忠信之習悉本於學校士之
朝夕所聞見周旋揖遜於其間者無非俎豆之容琴瑟
韶濩之音德行道藝之美居有教養之漸出有爵祿榮
名之勸苟或不然則屏棄不齒戮辱之羞隨其後故士
之德業不得而成而風俗不得不厚至於後世不然政
僻俗廢誣偽之習興異端之說熾先王教養之具論治
者迂之而崇獎勸勉之方又不足以聳動一世故士之
能自異於流俗為君子儒者無怪乎其鮮矣國家承平
日久泮宮辟雍之化浹於寰宇詩書禮樂爵祿榮名之
勸與夫屏棄之政無不具備異時豐功鉅烈書旂常勒
金石者必皆目前庠序布韋之士也今吾邑學既成士
之來游者日益衆其思稱上之所求而毋自後於古之
人吾將見繼文忠之懿躅必有人矣是歲夏四月皇帝
御集英殿親策四方異能之士以下上其等列而吾兄

德元遂魁天下於是無有遠邇皆知吾鄉彬彬儒學之盛而士大夫所為崇勸之效是皆可書者也紹興十八年八月望

元縣尹何仲溫重修尋廢於兵延祐元年甲寅縣令察罕不花修會德裕記

記云上臨御之三年詔天下用科舉取士尊經術先行誼風厲天下學者使咸知所向務修其孝弟忠信明於古道達於時宜丕變吏弊以與天下更始於是皇元教暨朔南四十年矣此道治政成之時也天下莫不以通經學古為高郡縣有司欽承明命凡所以修學養士者惟恐後吾永豐由歐陽公名聞天下而廟學不稱元貞

乙未衆建新殿及大德戊戌予初仕鄉校嘗以私錢新講學堂祠歐公至是又二十年弗修且敝延祐甲寅邑長察罕不花始至順民欲惡罷行害利百里之民從風而靡顧瞻廟學凡殿堂樓柱漫漶不章者捐已財而悉更之越明年而始克完美又明年教諭鄱陽余玉成率諸生求記其事予以廢歸田里固辭而請益勤惟曩日濫官於朝嘗為公卿大臣言古之治天下者必先敷教而明刑次之兵又次之後世往往先刑而急兵教化率視為文具漢儒所謂威武文德之輔佐知者蓋鮮况古人明刑弼教之初意而又安知聖人政刑德禮之辨生民之耻心有無係焉豈直格與免之應而已哉故欲兵

寢而刑措莫若化行而俗美欲使天下化行而俗美莫若由學以唐虞三代之治亦不能外乎庠序學校若夫減禮儀之官而使操文墨之徒日徵於刑辟盡法周防而姦宄終不可止盜賊終不可息奈何終不以教化風俗為務雖有聖賢在上天下可得而理乎方今明詔取士雖用漢唐科目之名而實本成周德行道藝之意此千載一時也吾邑而有賢大夫以承流宣化邑其庶幾乎夫橫政不作則橫民自息五教漸修則五刑自簡予何幸身親見之

明洪武初知縣蔡玘重建今所建文二年庚辰知縣趙季通修葺宮牆永樂十九年辛丑知縣朱圓修大成殿會

祭記

記云國家混一海內首建大學詔四方郡縣皆設學校自是京師以至海隅徼塞之地莫不薰涵於詩書禮樂之教藹然唐虞三代之風也何其至哉今上皇帝嗣承大統銳意文治即位之初親幸大學令諸儒講說經義錫宴賜衣恩禮隆洽繼命儒臣纂修性理大全之書頒行天下以嘉惠學者德至厚也由是居師儒者益思有以盡其職為弟子者益思有以成其學嗚呼盛矣永豐之學在縣治之西南臨乎恩江其地亢爽而清曠學舍整飭獨夫子廟隘狹且歲久圯壞今教諭清源張仲賓訓導分陽葉餘忠既職教事顧瞻殿庭輒慨然曰廟圯

且他何稱朝廷興學之意此吾黨之責也即相與白之
縣令太原吳公暨厥僚屬將叶謀而新之僉言既同經
營伊始未克就緒未幾監察御史金華朱公孟規來為
縣下車之初首謁廟學視其敝壞退而嘆曰吾受任出
宰百里將以治斯民也而治民之本實自吾夫子出今
夫子廟貌若此何以勝治民之寄乎乃訪之師儒諭於
諸生議與前合於是市材鳩工悉撤其舊易之以美材
甃之以堅甃卑者竦之隘者擴之像設有嚴筵几有秩
丹漆照燿煥乎一新誠鄉邑之盛美儒林之偉觀也經
始永樂辛丑秋九月九日落成十月初二日既畢工乃
礮石請書其事將刻之惟學校王政之所先故古之言

治者必曰謹庠序之教洪惟聖朝右文崇道益修學校
之政而永豐故詩書鄒魯之邦民多文秀而好學矧今
復得良有司賢師範以敬承上之所以敦教勵學之意
相與振起而作興之永豐之士又何幸歟雖然游於此
者必將求夫聖賢大道之要明於日用彝倫之理乃所
以為學若徒矜其記誦銜其文辭以汲汲焉於仕進之
途抑末耳予世家於此且嘗遊學其間則於其請也烏
得不具書其實而樂道其成焉

正統四年己未知縣李珣積石以固之十二年丁卯知
縣黃永從購石為櫺星門柱曾鼎記

記云櫺星門之設古者壇壝之棘門也謂之櫺星者應

天象之角宿名為天關黃道之所經七曜之所行也周
祀后稷以配樞星故壇壝之棘門後世遂通以樞星目
之自孔子之廟與夫山川社稷之壇壝皆設樞星之門
蓋孔子之道與天地相流通社稷山川次之則其為門
固宜有以極規制之完以稱瞻仰也永豐邑庠夫子廟
舊樞星門皆以木為之間以瓦覆於其上然非古制也
且歲久不能不為風雨損壞正統十二年丁卯歲邑宰
邵武黃侯永從蒞事之暇乃與典教諸公暨邑之耆碩
捐資鳩工鑿石為柱與楣六扉則木為之既完且固無
復風雨摧朽之患觀者莫不稱嘆謂侯之為政能知所
重而足以傳於久遠乃屬予文記之惟夫子之道政教

之本春秋釋奠禮之所先是門之修所以重釋奠而致
敬也重釋奠所以重斯道也重斯道所以重夫政教之
所本也政教之所本則學校之所由興禮俗之所由
賢材之所由出國家之所賴以治也侯之為政信知所
重矣既新縣廳公宇以及橋梁壇祠又將重新學舍而
先修是門莫不秩然有序故書以紀其槩

成化十九年癸卯知縣歐陽明新文廟邑人羅倫記
記云王祀孔子尊已乎未也尊以文也非尊以道也曷
為孔子尊乎衆人棄之聖人至之孔子者道之至也祖
述堯舜憲章文武孔子之道所以至也至者立教棄者
由教由其教不尊其道可乎開元禮自天子執弟子禮

尊以文也尊其道則未也中庸曰尊德性而道問學尊其道也尊之何宜靜宜畏焉動宜謹焉學宜博焉問宜切焉思宜密焉卑污者宜易之以高明狹隘者宜易之以廣大傲戾者宜易之以溫良猥薄者宜易之以敦厚柔懦者宜易之以剛毅昏愚者宜易之以通敏本之身也視焉宜明聽焉宜聰貌焉宜恭言焉宜慎事焉宜敏移之家也為父宜慈為子宜孝為兄弟宜友為夫婦宜正為媿族宜睦為隣里鄉黨宜恤時而我用達之天下也宜正君心以正朝廷正朝廷以正天下天下之人貧者宜富宜復井牧之制以養之俊秀者宜教宜復學校之制以育之教之成也賢者宜用宜復鄉舉里選之制

以取之君子既進宜遠小人以成天下之務宜冠昏喪祭以厚天下之俗宜朝覲聘問以通天下之情宜黜佛老巫覡左道之教以正天下之人心宜棄詞章浮華記誦涉獵之徒以端天下之士習宜斥權謀術數百家衆技之流以一天下之人才弗化也宜明刑辟以威之弗順也宜詰戎兵以備之天下一家中國一人尊孔子之道宜如此也漢唐宋之君臣尊孔子之道至此乎雖至今存可也奈何其未至也於戲孔子之道尊之至也君焉堯舜文武矣臣焉臯夔伊周矣士焉顏曾思孟矣奈何其未至也今之尊孔子者問其所讀之書孔子也聽其所言觀其所綴之文孔子也求其所以為孔子則未

也昔有學孔子者姓孔字仲尼升其堂入其室伏其几襲其衣裳曰我仲尼也求其所以為仲尼則未也今之學孔子者其猶此人之學孔子乎優孟之學孫叔敖也楚王以為真叔敖也求其所以為叔敖則未也今之學孔子者其猶優孟之學叔敖乎或曰夫子之不可及也猶天之不可階而升也噫惑也孔子之道不可及哉盍觀諸身乎吾手之持吾足之行吾聖人也吾口之味吾目之視吾耳之聽吾聖人也吾心之同然獨不聖人乎人先得我心之同然者故孟子曰乃所願則學孔子也永豐新孔子廟成初僉憲陳公驥倡之通判黃公景隆承之大尹歐陽公明成之三公者其志於尊孔子之

道者乎俾來曰子邑人也宜有以告邑人倫故以尊孔子之道告邑人

嘉靖二十二年癸卯知縣魏夢賢縣丞梅繼儒修鄒守益記

記云初成化癸卯永豐縣新孔子廟一峰羅文毅公倫記之以為尊孔子以文莫若尊以道而世之學孔子者無異於優孟之學孫叔敖舉失其真其詞侃侃然至今讀之毛髮尚竦也嘉靖癸卯冬益適至永豐雙江聶子豹與鄉大夫士出貲議新學宮時中丞淨峰張公嶽主其議柱史槐川魏公謙吉覈其成縣尹魏君夢賢及丞梅繼儒經營締構以臻其績首文廟次明倫堂尊經閣

次櫺星門次號舍次名宦鄉賢祠踰年秋八月告成林
掌教應芳執訊諸生曰願以繼文毅之聲益不敏請釋
聖學之真與二三子商之夫忠信與人同而好學與人
異非聖之異於人也學失其真往往出於忠信之外故
以訓釋為專門詞華為名家著述為功勳精神愈竭歲
月愈邁而進德修業茫無與幾存義之實遂蹙然以聖
為絕德而弗可學二三子其亦攷於孔門功課乎所求
乎子以事父所求乎臣以事君其天機惻怛非以正行
也庸德有未信庸言有未謹終於龍德剛健中正有未
純粹故有餘不敢盡不足不敢不勉兢兢業業不自滿
假至於相顧慙慙者非於忠信有加也不失其本體而
已矣二三子反身而驗之庸德果信弗信乎庸言果謹
弗謹乎不足果勉弗勉乎有餘果盡弗盡乎自欺自慊
學術誠偽之關也嘗竊怪洙泗之上從游三千矣速肖
七十矣其於好仁惡不仁胥許可底績也而孔子喟然
有未見之嘆則諸君子向道宿方竟何功課其聖門閑
偽存誠一大鑪錘乎嗜欲者偽之蠹也仁也者誠之精
也由是而約由是而樂由是而顛沛故富貴不處貧賤
不去而殺身且不避彼可使加者皆不得謂之皜皜皜
皜之真與堯舜一故曰祖述與文武一故曰憲章與天
地一故曰上律下襲與天地萬世一故曰刪述以垂憲
是果何修而得之誠者天道聖人事也思誠者人道學

者事也建學立教夫非進學者於聖乎曰孔子吾師也
自顏孟迄諸儒先曰吾師門彬彬也駿奔於斯陟降於
斯詠歌於斯吾猶可以自棄自小已乎學之失真舊習
朦之猶可諉也發其朦而一新之當道之鼓舞邑令丞
之勸勞鄉大夫士之規畫寧獨文具而已忘食忘憂不
怨不尤竭吾才以尊孔子之道寧為真叔敖無為偽優
孟瀧岡金牛山川具在豪傑林立絃歌洋洋益不敏固
宗國也願與二三子敬圖維新之

修三元樓林應芳記

記云宋歐陽公脩試於省為天下第一董公德元奏對
大廷第如之於時令吳君南老建狀元樓學門之左慶

元三年令汪君文振增美焉樽齋之記可稽也入國朝
文學彬彬盛矣解元張公唯曾公鼎陳公律羅公奎會
元朱公璿狀元曾公榮羅公倫文獻之望最於東南遂
總其名曰三元云樓跨孔道歷歲久傾側僅餘朽蠹日
就湮廢山陰魏侯夢賢以進士令是邑三年式崇化本
黌舍恢葺完美載閱舊志謂樓界學而左於地勢宜且
鴻號之揭足以昭勸也迺更撤而新之節力約財不靡
於衆命東坊民涂正督治其邑庠弟子員俱願輸貲以
相其成民之慕義侯之德有以鼓之也臺之崇三尺宇
之列十六楹垣以堅甃襲以重阿文以丹雘隆棟雕甍
隱錯雲際經始於七月既望迄重九乙巳畢役是日也

古安府志 卷一六
張樂且宴肅賓佐之賢以落之龍華九峰環伏如拱恩
江滌迴一望無極曠目攄懷觴詠更迭應芳職教事慶
斯文之昌也執爵而言曰山川之靈磅礴而鬱積其至
和之洩實自有期上苟作之下其不勃然而興也乎繼
今豐之人士濯磨奮發巍科相綴所謂道德明秀可為
公卿者駢起後先固斯樓之慶抑亦有位者之光不但
以侈觀望然也嗟夫樓之興廢感慨係之矣後之人烏
知其不指而議之曰某也不愧科名者也某也不然俾
吾徒者益懋迺行以毋自墜厥美是則斯樓之所以不
朽也夫覩其名者知榮聞其議者知懼樹風聲以詔後
其不在斯乎其不在斯乎

嘉靖三十一年壬子知縣孫濬修羣英閣聶豹記

記云恩江東注而西西有小坵突出於江之澣在儒學
櫺星門西偏去門三百步而近堪輿家謂宜閣於其上
以收江水西奔之勢使之滌抱紆迴渟滄靈祥以篤生
英俊雖其為說未必盡然然謂人材之生不盡由於山
川者亦未必然也議已二十年乃未有當其事者蓋為
政以人材為念世固難其人矣往嘉靖癸卯冬邑丞梅
君繼儒署篆不數月而學之殿堂齋舍一改而新之方
欲從事於閣而丞以遷去去今又十年而閣始成時維
嘉靖壬子元日也閣聳拔連霄而一方形勝吐竒獻秀
錯陳於几席之下可一覽而盡題曰羣英者其以是歟

而縣大夫之意誠不在是也大夫考國朝以來凡登進士科者六十餘人標其名於閣之楣謂是為一方之英使游於庠過而登者得毋有感而興歎夫永豐土宇之廣凡三百二十五里國朝開科凡一百八十餘年其間生而少且老者不知其幾下萬人而僅六十人題名於閣謂是為萬人之英非耶蓋進士之科始自隋唐而獨重於國朝公孤卿相胥此焉出昔人有登瀛之喻英俊入彀之聲有以哉夫花之為英以其香遠其實大而美若乃其氣臭腐其實苦腥朝榮暮落化為飛塵亦何有於英也今六十人之中兒童走卒知名而欽之者惟恭愍鍾公同以忠烈著文毅羅公倫以風節著等而上之

文忠歐陽脩以文章道德著鳳凰之於飛鳥麒麟之於走獸如三公者謂非出乎其類而無愧於英稱也耶其餘則固有指其名而訾之者然成化以前風俗純厚士行朴畧雖世遠人亡無可概見要皆不忝於前輩之風今時則未然也登第獵官輒怙勢播惡敢於肆然無所忌而士習日壞昔蘓氏作族譜亭引有曰自斯人之貪且淫也而廉耻之道喪自斯人之悖逆其父兄也而孝弟之行虧自斯人之狙詐反覆戕虐鄉閭也而忠信之義薄即欲為化塵之英而其所遺之可指摘者名與閣而俱在他日豈無登而追論之指某某以為戒如蘇氏之所云者噫榮利飄風也乃不忍於飄風之欲而盡棄

其平生不亦重可傷哉於是知大夫作人之意微矣大夫姓孫名濬號兩山以庚辰進士來令予邑為政急先務此其一端也寧之宣城人與梅丞為同里之姍亦可見宣城之多賢也已

萬歷五年丁丑知縣王來賓改學西南向八年庚辰知縣馮應鳳申請改復今向四十七年己未知縣瞿式耜始與邑紳遷新之自為記

記畧云豐陽之學屢建屢更向位之異丁不一也龍沙之散合不一也門角之東西不一也自宋紹興丁卯迄今二易遷若播棊則何以說焉歲萬歷戊午不佞來蒞茲土瞻禮宮庭聞諸士之請睠然有懷越一載邑驟罹

水變學舍悉圯諸士乃進而策之曰豐陽之學介峙郊外前拱恩流水勢北來龍脉左入乾山巽向固是定局今水以兆告革之時也天道革而四時成使君其勉旃不佞謝曰唯唯乃規形宇乃庀物材昔之湫隘逼窄者更擴之昔之離脉出唇者更進之經始有序矣維時里有餘貧帑無羨緩經營集事頗處其艱諸士又進而策曰泮宮之作鉅典也禹決江水民聚瓦礫子產制鄭蠆尾興謗周爰執事勿沮勿隳克底厥績以造福於豐是在使君矣使君其勉旃不佞謝曰唯唯乃為多方儲設首捐所入歲祿次益以寅佐之樂勸者次益以五鄉之樂助者所糾費二千金授之堂籍俾執宮功某司鳩度

某司廩餼某司稽檢悉擇人而惇任之既犁然且有成模矣不佞適引嫌歸里辱邦人士庶之請詔仍視故篆至之日諸士復進而策曰豐陽之學再造於茲奕世嘉賴焉第綜規全局尚有一二弗協於極者考中度衷參萬全之利以垂永構使君其終勉旃不佞謝曰唯唯乃繕改門之偏於西者更移之齋之逼於門者更遷之屏牆之障水者更撤之養院之礙龍者更徙之江岸之傾泐者更甃之三元樓之左踞者更右鎖之鱗次櫛比務協衆裁費幾昔之半仍不以官而殿而廡而門而牆廟貌肅矣而堂而齋而池而橋而亭而閣而坊規制備矣餘而為庖湍為庫藏為祠宇為講院為河隄前後內外

翼然竦然周視形局環抱軒拓覺有迥異曩日者夫興革大政也後有君子文獻是徵詎可無紀爰削墨授簡而載諸石是役也肇於己未歲之八月竣於癸亥之二月勩事惟勤則邑諸生宋濤宋棟劉懋卿鄒邦騫聶世述陳士美程源吳當復湯之佐郭詠督工官縣丞孫詡鄒懋奭主簿胡啟享劉國璋典史虞佐國屬官李端聶可輿陳履動與有厥勞例得附書知縣瞿式耜允邑人聶元纘請捐貲修鄉賢祠落成爲之記

記云豐陽之聶望族也自貞襄以名臣樹績一時代有喆人不替其武至今子姓彬彬有文列在衿紳間若王

謝庭前蘭玉矣其先有諱廉夫者用卜式輸財法起家授七品散官顧獨好施好周賑貧乏好倡領邑中高義學宮舊不設鄉賢祠右有祠一所以祀文昌鄉賢隸焉廉夫慨然曰此宮牆缺典也忍令表表先達無片席俎豆也乎高山景行之風未光於俗未可勸也遂捐貲營構即文昌祠改祀鄉賢而移文昌於別所豐學之有鄉賢祠俾後之人得肅衣冠而奉蒸嘗自廉夫始歲久祠圯則廉夫之子若孫仍加繼焉不忘廉夫也不佞來蒞茲土因邦人之請改建學宮次及於祠廉夫之孫元纘可輿亟進而肩其役曰此先澤也敢煩執事備貲修葺煥然鼎新不忘廉夫也蓋自能仁氏檀波羅蜜之說流

唱震旦福田善果趨者如鶩此固遠勝阿堵中守虜然準諸義或猶未協昔人有云布施非難不妄布施難廉夫之施施及於學宮之祠從名教中作津梁法門得真實不妄義子若孫繼之元纘可輿又繼之一祠而聶氏之精神聚焉而聶氏之世善託焉表章先哲祀典光也兄繩祖德世濟美也好義勿怠厥施溥也行一物而三善備是可以風陳仲弓之後有謂公慙卿卿慙長者元纘可輿之德不慙矣守此義以往聶之子若孫其長有後於茲邑也夫爰次數語以彰其概

國朝順治七年庚寅知縣儲曾修復改建啟聖祠聚奎堂於明倫堂右十六年知縣鄧秉恒復建儒學大門

康熙五十七年戊戌移建廟學於城內湖西道故址以舊學為崇聖祠齋署如故

雍正十二年甲寅知縣趙憲清修自為記

記畧云雍正十一年癸丑秋七月余自廣信之弋陽令調蒞永豐先是豐邑於是年五月被水患城垣祠廟及居民田廬為波臣所壞夙夜惴惴以不得其職為懼視事之日即齋沐恭謁先師廟見其牆壁多圯棟椽飄零悚然者久之隨遍禮名宦鄉賢暨忠孝節義各祠則倒塌傾欹無完宇而忠義孝弟一祠竟成坵墟欲謀所以新之維時瘡痍之民未盡起撫字鞠育未遑也今歲初夏幸時和民安無旱澇疾疫之憂向之流離瑣尾者休

養保聚已漸復其舊爰經營學校捐微祿為費又以贖刑之金補其所不足而豐人士之知源反本者皆竭力仗助共勦厥事缺者補之墟者新之三越月而工始竣雖規模制度不改其舊而棟宇巍峩已煥然一新矣豐人士猶欲丐余一言故記之

乾隆十四年己巳知縣江伍圖重建於感應坊舊基自為記

記畧云永豐為吉州支邑宋至和間邑令段公始立學於縣西南歲稔倉後紹興七年李公改築於城東隅後今鄧公起講堂及東西序遺址不可考紹興十七年吳公南老徙郭外感應坊即今所也元延祐中監縣察罕

不花重修尋燬於兵明洪武初蔡君玘蒞縣事重建之嗣後代有修葺明末又燬國朝順治七年庚寅知縣儲公修復規模畧備至康熙己亥厯歲既久風雨傾圮邑紳士移建縣左湖西道荒址為費不繼祇創成禮殿兩廡廟門其崇聖祠明倫堂及學署仍舊歲乙丑予調宰是邑首謁廟庭顧瞻上下徘徊太息以為學校者所以崇先聖育人才今地居闐闐湫隘囂塵神無以妥靈士無以肄業且廟學之制宋以來合為一處茲廟與學離隔為二非制矣既而履舊學見其地爽塏恩江環流羣峯拱峙山水之奇勝誠他邑所未有也第殿宇將壓兩序窘步櫺星戟門相距有咫規制弗稱急欲告邑人

以新學之意越二年四境阜序乃謀之僚佐咨之紳士莫不踴躍願勦厥事予遂捐俸首倡而闔邑之人欣然各出其私錢就舊地撤而新之推擇士之有行誼者董其事朝夕督程毋苟毋緩首文廟取剛土雜石子築殿基高四尺拓舊基東西十五丈退十七丈鄰邑產合抱紫杉美材也修直中度者用之磚瓦鐵石黝堊丹漆等物及諸工匠皆求其良者而以財致之於是為殿廣六丈有六尺深四丈八尺棟之高四丈有五尺環以廊凡二十四石柱其大成門崇聖宮暨兩廡各宦鄉賢諸祠次第聿興工績堅緻宏敞起工於己巳之正月至是年十一月告成計其財用工食之費白金以兩算者一萬

六百有奇他如明倫堂文昌閣三元樓齋舍射圃河隄
部署已定未施工作而予適調任南豐紳士相率來請
記因記以告來者

乾隆十五年庚午知縣陳材續成之自為記又江蘇沈
德潛記

沈記云永豐有學肇自宋至和間先是慶歷初天子開
天章閣納大臣奏今天下建學故永豐之學得漸次以
興學在縣治西南紹興七年遷治東十七年復遷縣治
南即今重建址也自元歷明迭有興廢矣 國朝順治
中兩次增修康熙五十七年夫子廟年久圯壞改為崇
聖祠齋署如故而移建夫子廟於縣治左然以偏處闕

闕湫隘囂塵特出一時權宜而敦教起化之大觀猶有
待焉乾隆十三年知縣江侯伍圖慨然念規制未稱觀
瞻未肅民之俊秀者何自興起請復遷原址重建為宜
又念地瀕恩江屢受水患前所修建制度庠淺不足當
江水衝齧乃擴而倍之閱三載歲事縻白金一萬八千
有奇中為夫子廟後為崇聖祠前列兩廡尊經藏書祭
器有庫大成門名宦鄉賢祠省牲齋宿有所禮門義路
道德有坊有類池有戟門左為明倫堂右為奎文閣為
忠義節孝祠為儒學衙署為射圃繚以周垣其外築石
隄六十四丈以禦江水又置學田二百畝有奇以給生
徒膏火學制視前大備焉乃礲貞石因孝廉解君友柱

為介乞予文為記予惟國家承平以來

列聖重光表章聖學大化翔洽百有餘年於茲矣顧

皇朝建學其望從事於學者將惟是涉獵藝圃發為華詞
擅長干祿之學已乎抑將冀其讀聖人之書志聖人之
道循循躋躋以徐輔乎其途也夫聖人之道猶天之不
可階而升疑邈然視為絕德者而其切近精實則為眾
人所與知與能立心一於為己也好惡戒乎其自欺也
存誠始於閑邪也求仁始於強恕也人倫則子臣弟友
自反未能也言行則庸德庸言勉之又勉也凡此皆日
用常行莫能頃刻離者學者以之居心以之立行而又
沐浴乎詩書禮樂之菁華屏黜乎異端邪說之簧鼓將

實學成人材出達而在上固足行道救時即窮處蓬蘽
亦不失為天爵自尊之士此上所厚期於學人而學人
尤當自責者歟且永豐為廬陵支邑歐陽文忠公產於
其鄉後文山文公文毅羅公繼之其風節文章忠盡理
學真足炳耀古今爭光日月皆前事師也今之司教事
為弟子者誠能以鄉先生為楷模且由是以上溯乎聖
人之道果有循循躋躋以輔其途者予故表我朝造
士之盛心暨邑宰建學之規畫為此邦人士勸焉
名宦祠在大成門左祀趙訓之以後十二人
鄉賢祠在大成門右祀歐陽觀以後二十二
忠義孝弟祠在奎文閣後祀歐寶以後四十二人

節孝祠在三元樓後祀魏國太夫人鄭氏以後九十四人
舊祭器明嘉靖四十二年癸亥知縣商大節所鑄銅爵
現存二十一副及所鑄香爐現存五副

樂器舊額無存乾隆三十九年甲午新修與各縣同
學額

廩增缺與各縣同科歲兩試各取文章十二名歲試取武
童十二名

學田

舊額四畝七分零額租七石除完地丁銀三錢零漕南米
一斗二升外餘為檢蓋學宮之費至乾隆十四年己巳
知縣江伍圖十五年庚午知縣陳材先後倡捐置買田
塘一歸明倫堂戶一歸崇聖祠戶收租完糧俱詳碑記

八

古今女林

