

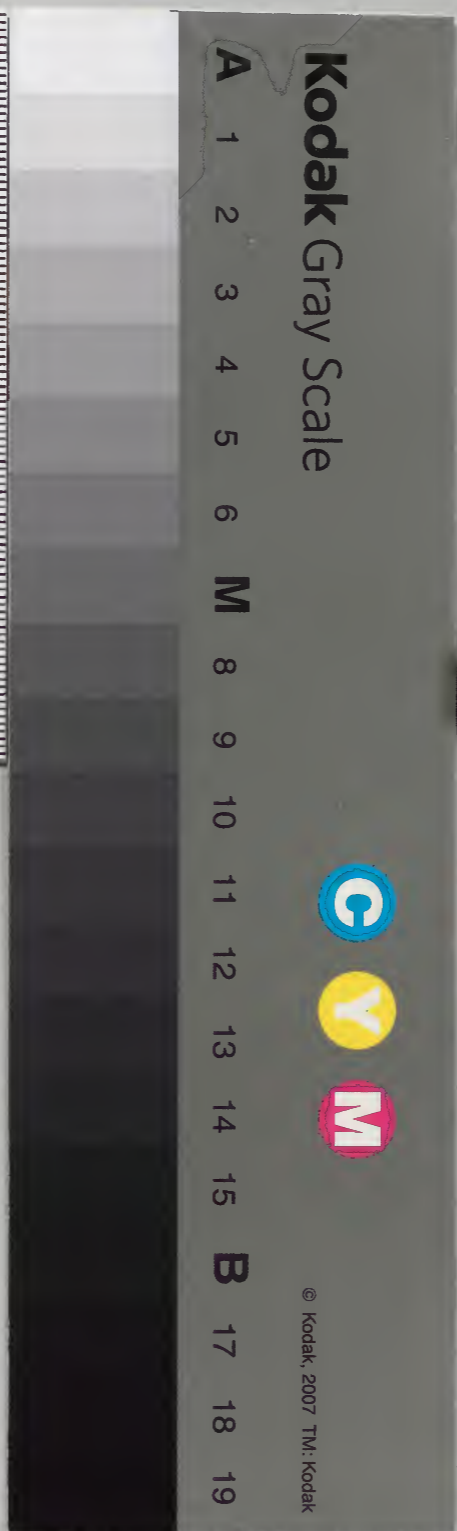
草堂詩箋

廿一之三

漢	書	門	類
四	六	四	〇
三	四	〇	
一	六	九	六
冊	架	函	號

內	閣	文	庫
漢	書	類	
四	六	四	〇
一	六	九	六
冊	架	函	號

內閣文庫	
番號	漢 4640
冊數	20 (9)
函號	別 55 1



杜工部草堂詩箋卷第二十一

廣德二年自梓再往閬中

登樓此開代宗幸駕還長安而作

花沂高樓傷客心萬方多難此登臨錦江春色乘夫

地一作春水沁天地言錦江春色猶如自天地開闢以來玉墨浮

雲變古今蜀有玉墨銅山二山從使玉墨為古本英雄劉豫百千

極朝廷終不改西山寇盜莫相侵此賊又謂本朝廷如西北

山吐蕃吐蕃之寇無用相侵也或謂是可憐後土還祠廟日暮聊為

涖甫吟晉諸葛亮佐先王圖以復功未就而亮卒及後主即位祠

涖甫因吐蕃之亂傷朝廷先諸葛之才也魯魯又司濟公祠後

涖甫元年十二月丁亥車駕發陝州左丞顏真卿請先謁陵廟後

涖甫元年十二月丁亥車駕發陝州左丞顏真卿請先謁陵廟後

涖甫元年十二月丁亥車駕發陝州左丞顏真卿請先謁陵廟後

涖甫元年十二月丁亥車駕發陝州左丞顏真卿請先謁陵廟後

遣憤

聞道花門將謂回也論功未盡歸自從收帝里謂長誰復
總戎機戎一作兵蜂雷終懷毒左氏傳君先謂毒雷
靈可震威吐蕃回紇入寇求素元在又以吐蕃回紇竟入醴泉
漢臣衣漢書蘇武非刑人鞭且之地鞭血也乃前禁中莫令鞭血地再濕

釋悶

四海十年不解兵時廣德二年也推而上之犬羊也復臨
咸京咸陽也西京也言失道非關出襄野亂出奔
道也莊子得无鬼篇黃帝將見大魏守其夢之山方明為高昌焉
乘張君謂朋前馬臣聞滑稽後車至於發城之野七聖皆迷无所問
峯通遇殺馬揭鞭忽是過揚城晉王請率兵內向明帝明帝賜巴

馬廣一金至備陰絲軍形書費日鏡其城忽然驚覺曰營中一有黃
鬚鮮卑奴來何不縛取命騎追之不及矣金陵地名有胡陰後前漢
志京西有胡縣曰胡武帝射狼塞路入斷絕往來無人也烽

火照夜屍縱橫烽火傳報殺戮之多也烽燧黃雅曰堠零龍也
作高上臺臺上伏桔皇桔皇有堠燧以新草置其中常低之有冠
即然火舉之以相告曰烽又多積薪冠至即燔之望其煙曰燧書則
燔燧夜則舉烽唐大典唐鎮成燧燧所至大率相去三十里其間也
者築城以置之其燧煙有一炬二炬三炬四炬者每日初夜率一炬

謂之平天子亦應厭奔走車駕雖歸長安而當時亦有遷
公固合思升平但恐誅求不改轍謂取數聞道發孽能

全生能一汝今發孽程元振也元振用事致令吐蕃入寇公謂未
未聞元振之死蓋非代宗不能正典刑以戮之彼代宗幸陳前
京師圖不執事長流秦州

江邊老翁錯料事眼暗不見風

青絲

青絲白馬誰家子疑指南山群盜也夜之資其通鑑廣德二年
吐蕃以長安也諸軍亡存以脚曲無幾子年

相與為之乎昔就夫猶氣出南山子干等五谷所在為惠丁已以太
子宿客薛景仙為南山五谷防禦使以討之是也按南史侯景傳先
是大同中童謡歌曰青絲白馬壽陽來景過陽之器求歸朝廷
所給青布及兵皆用為袍尚青景乘白馬青絲為帶欲以應童
言且逐風塵起或謂景山之反不逞之徒皆乘此為亂說首又
謂景懷因之友有亂者乎風塵亂也
不聞漢主放妃嬪漢元元年山宮女三千人近靜鐘
關掃蜂蟻此公戒約虜豪子之辭也謂守節婦也
殿前兵馬破汝時十月即為盡粉期此告之以必破亡之
神策軍天子親征群盜望風而散恐碎若未如回縛歸金闕如
作知左傳萬一皇恩下玉墀此又教之以未如前期海過者
子回縛街萬一皇恩下玉墀練師庶幾皇恩尚南被
省之理也時賊黨來降者帝復授以前鎮河此之
愚自此而起終唐之世備鎮後高皆由此也

江亭主閬州延饒肅遂州一使閬州王使君
在肅州

離亭非舊國春色是他鄉老畏歌聲斷短於從舞袖

長二天開籠籠後開一作悲二天美王閬州肅遂州能相容此也
後使刺史蘇章字瑞文江莫州刺史故人為清

何太守章行部按其焚賊乃請太守為主酒散陳五馬爛光輝
平生之好其歡太守喜曰人比自有二天我獨有二天
東方朔外傳郡守四馬駕車一馬行春餘見前注川路風煙接蜀道與遠接壞也陰鏗
一里朝風煙望似俱宜下鳳凰此美二公為郡之治効也贊道
而下之黃霸傳霸為潯川太守是時鳳凰神爵集郡國或謂皆南
美二公之不凡也

滕王亭子亭在玉臺觀內滕王高宗調露中任閬州刺
史一作閬州玉臺觀滕王亭子作滕王會典
此州按滕王元嬰乃高祖之一也閬
州有真洪州有閣又有碧落碑也

君王臺榭欽巴山林之任功學白漢魏以來有封國者得臣其
吏民故稱君王也亦雅釋言四方士高曰臺

無室萬丈丹梯回可攀言其高之高也謝玄暉故亭春日
曰謝萬丈丹梯回可攀詩要必追奇趣即此凌州梯

鷓鴣啼脩竹裏仙家犬吠白雲間昔供神仙傳淮南王丹成
去故雞鳴天上犬吠雲間也劉向列仙傳邪子若蜀人好放犬犬走
入山尤邪子隨八十餘宿行度數百里有宮殿官府有松森然仙吏
侍皆甚嚴得符藥而婦成都述異記齊陽山清江碧石傷心麗
作麻姑仙俗說山上則有金雞鳴土犬吠

清江碧石傷心麗

錦嫩蕊濃花滿目此曉成乎物而人至于今歌出裝

來游此地不知還

玉臺觀觀前視也觀在高處其中

中天積翠玉臺遙詩神行時時景交映中天之

有馮夷來擊鼓山海經中極之淵深三百仞唯水夷都焉水夷

之山河伯無夷之所都焉水夷無夷即水夷也淮南子又作馮遲抱

向伯姓呂名公子馮夷即河伯之夫人張華博物志昔禹觀河見

長人魚身出曰吾河精豈河伯也馮夷得道成仙化始知羸女善

吹簫秦本紀六黃佐舜也為伯翳賜姓嬴氏劉向列仙傳前史者

天妻止其止其屋公為你鳳凰臺

差鳥鵲橋淮南子鳥鵲填河更肯紅顏生羽翼謂飛也便應

黃髮老漁樵

滕王亭子

寂寞春山路君工不復行古墻猶竹色虛閣自松聲

石芬葉夢得曰此盤若不用借自兩字則其餘八字此亭鳥雀荒

子皆可用不必滕王也此皆公妙至到人力不可及也

村暮登雲霞過客情尚思歌吹入

玉臺觀

浩劫因王造浩劫謂無窮不朽之功也玉臺浩劫之觀

元始浩劫之家按集有獄林二去詩云塔第官墻世傳得又

李晉詩浩劫呼靈帝是也或曰塔之一數二塔為一劫二劫

訪古山遊室為後道自宮連屬於平臺三十餘里

王也詩意推之滕王以有文書遺迹在焉昔晉共

王臨好宮室家孔子舊宅於堂中得古文聖傳

宮闕通羣

宮闕通羣

宮闕通羣

帝言臺觀之高可以上通天帝也度人經有三十三天三十三帝
山山之北教謂之上乾坤到十洲
有有界焉奉帝取食乾坤到十洲
洲洲記漢武帝既見西王母言說八方
長長洲充洲四洲所聚屋洲流洲生洲
其其之曲空問十洲所聚屋洲流洲生洲
物物名焉又見王子年仙傳拾遺
列列仙傳王子喬者子晉也好吹笙作鳳鳴遊
接接以上貴山三十餘年後求之於山上見
日日待我於蘇氏山頭至時果乘白鶴
頂頂望之不得到幸手謝時人數日而去

渡江

春江不可渡二月已風濤顏延年詩春舟指欹斜疾疾一

魚龍偃卧高渚花張素錦汀草亂青袍古詩程之清風

戲問垂綸客悠悠見汝曹曹相

絕句二首

遲日江山麗春風花草香
江融飛燕于沙暖睡鴨為鶩

江碧鳥逾白山青花欲燃此齊陽松環談數院隱侯詩今
春着又過何日是歸年

送韋郎司直歸成都

窺身來蜀地甫以避難奔走入蜀故公窺身劉公幹同病得

韋郎韋亦避難者故言同病吳越春秋子胥曰天下干戈滿

江邊歲月長別筵花欲暮春日鬢俱蒼一作春鬢為

問南溪竹竹一作筍南溪即抽梢合過牆公自注余草堂在

奉待嚴大夫

殊方又喜故人來殊方謂南故重鎮還須濟世才謂直

載厚相結求宰相不遂後節度劍南常怪偏裨終日待

將校不知旌節隔年迴旌節謂通引欲辭巴徼啼鶯合口

帝帝為合謂遠不荆門去鶯催去鶯催去鶯謂督行船也鶯水鳥也今

春正濃也春正濃也

也方言曰鷓鴣者謂之鷓鴣注云今江東船頭屋謂之飛鷓南武有
世武武為成都杜甫依之及武入朝甫之巴峽今甫開武再鎮蜀故
欲許蜀之巴峽下楚身老時危思會面古詩道路阻且一生
襟抱向誰開襟一作懷言無知已者也

奉待高常侍一作寄一作寄高三十五大夫。高

保三州及雪山新築二城召還為刑部侍郎左散騎常侍

汶上相逢年頗多汶水在鄆州中都縣甫與適相別於汶上巴

在濟南魯北蜀亦有汶川出西山有汶水縣子按魯之汶飛騰無

那故人何處乃个切故人謂適也初甫與適皆拜拾遺其後適

揔戎楚蜀應全未揔戎乃大將之權適先除揚州大都督淮南

志蜀二州刺史蓋言雖揔戎於楚蜀而年猶未老也方駕曹劉不啻過

今日朝廷須汲黯汲黯之言適之居朝其直可此汲黯也

寺廿四

言適之為將其賢有如廉頗也馮唐傳文帝輩過郎署問唐曰五品尚
食監高秩數為我言趙將李齊之賢戰於鉅鹿下吾每飲食未嘗不
在鉅鹿也父老知之乎唐對曰齊尚不如廉頗之為將也
上聞之拊髀曰嗟乎吾得廉頗李牧之為將豈憂匈奴哉天涯春
色摧遲暮別淚遙添錦水波時適在成都起發赴召與甫相別也

奉寄章十侍御時初罷梓州刺史東川留後

將赴朝廷一作寄梓州張使君

淮海維揚一俊人章彞乃揚州人也書禹貢淮海金章紫綬

照青春青春美章彞之少年也前漢百官公卿表相國太尉皆秦

章謂刻日其官之章也右漢指麾能事迴天地時段子璋反東

與服志公侯將軍紫綬二采訓鍊強兵動鬼神美其治軍之威

雖天地之大亦可以挽回也關羽關羽字雲長言羽在湘西而不得歸

亦可以湘西不得歸關羽暗言非若章彞留守東川而得歸也

震動也河內猶宜借寇恂河內猶宜借寇恂

將軍駐江北先主西幸益州拜羽董州事河內猶宜借寇恂

美章彞之善守東川如寇恂之不得去河內也河內猶宜借寇恂

內拜恂為太守移潁川盜賊群起車駕南征恂從至潁川盜賊悉降

而竟不拜郡百姓避道曰欲從
陛下復借寇君一年乃留恂
朝覲從容問幽側諒曰賜幽
則唯才勿云江漢有垂綸
浦目言也

春遠

蕭蕭花絮晚菲菲紅素輕
兩句通義紅言日長唯鳥雀

春遠獨柴荆言无往來之人
故獨柴荆而已數有關中亂

外清故鄉歸不得作開地
入亞夫營此指言長安屯兵乃公

周亞夫軍細柳以備胡漢文帝自勞軍至其
營長揖曰營在昆明池南今有柳市是也

春寒

霧隱平郊樹外雅釋也邑
風含廣岸波沉沉春色靜

慘暮雲多戍鼓猶長擊言吐蕃之亂至
林鷓鴣遂不欲忽

思高宴會古詩今日
朱袖拂雲和謂樂舞也周禮春官大司

注云和地名以其產
良材而中看琴瑟也

雙燕

旅食舊羅羣鳥一什又
啣泥入北堂何思為以飛應同避

燥濕古氏或十七年子
且復迴炎涼養子風塵

際來時道路長深只
今秋天地在吾亦離

殊方離力智切此用託物以見已意也
言苗秋而

百舌

百舌來何處重重祇報春
百舌禽名江東人謂之百舌

兼眾語反其古隨百舌之音
朝野發載百舌春轉夏止唯食蚯蚓

聽轉新過時如發口君側有讒人
周書特許曰三極之口也

日反舌无舌是謂反舌
反舌有舌無人在也

喜雨

喜雨

春旱天地昏春旱一作早春日色赤如血謂旱之甚也昔晉

月土反是日日光四散農事都已休休一作已兵戈况騷屑騷屑不

劫兵在漢中只越之巴人困軍須謂古於餽餉也何由見寧歲

衝突厚土熱謂氣上感農滄江夜來雨謂古於餽餉也真宰罪一雪

聖教報少蘇息診氣終不滅羣山雲作東交會不斷絕安

得鞭雷公傍沈沈洗吳越欲觀龍雷車滂沱而雨一洗吳越之

亂且越平則人獲安居天時自得何憂旱乾哉

送梓州李使君之任故陳拾遺射洪

籍甚黃丞相以黃霸美李使君也能名自穎

川為穎川太守能名自穎穎川太守

不取行求治有能名遠近所聞近看除刺史還喜得吾賢

到任早寄書馬何時到東方朔傳雙魚會傳

遺我雙鯉魚老思筇竹杖冬要錦

衾眠衾不依臨歧恨唯聽舉

最先火雲揮汗日山驛醒心泉

遇害陳公頌于今蜀道憐君行

射洪縣為我一潸然

天邊行

天邊老人歸未得日暮東臨大江哭

隴右河源不種田通監

巴蜀是年十一月吐蕃又陷胡騎羌兵入

前飛

前飛

前飛

前飛

前飛

前飛

前飛

前飛

前飛

前飛

前飛

前飛

禿鶯後鴻鵠禿鶯一作黃鶯音似水鳥也謂巴蜀九度附書
向洛陽十年骨肉無消息自顧應二年逆數至天寶十四年
骨肉無消息

大麥行

大麥乾一作小麥黃婦女行泣夫走藏婦女一作婦人向
言謂大麥若黃婦者婦去姑丈夫在西擊胡慶
彌謂凡此句中海國問答之詞用之具詩意原於此東至佳壘西
梁洋一作佳壘梁洋問誰腰鍊胡與羌時吐蕃占河
皆奔山谷腰鍊胡羌占胡而巳豈無蜀兵六三千人部
領辛苦江山長山險峻士卒空有介勇生虫而不得休息者矣
安得如鳥有羽翅託身白雲還故鄉鳥公孫王欲願為黃
被白雲至

自閬州領妻子却赴蜀山行二首

汨汨遊羣盜汨古忽切唐韻汨汨也悠悠經十年自天寶十四年至
也不成向南國復作遊西川甫初夢自閬中而之荆楚今聞
成而復歸物役水虛照照而不得優遊而觀賞之也魂傷山
寂然我生無倚著切直盡室畏途邊尺室謂全家也畏途
也左氏傳尺室以行莊子達生篇畏

長林偃風色迴復意猶迷一作衫裏翠微潤
之氣周裏衣服也作雅馬銜青草嘶棧懸斜造石棧閣道
釋山山未及上曰翠微逕橋斷却尋溪何日干戈盡謂吐蕃亂也
行色迎隱見隱形句切言山有鳥下林木有蔽虧其行李物
煙時有無僕夫穿竹語稚子入雲呼轉石驚鷗魅魅山
之人以地有魅子落杭鼯切披耕切鼯也余救切胡
魁而轉石鷗之押子落杭鼯切披耕切鼯也余救切胡
人樹上居雨則以尾塞其鼻建安臨淮皆有之鼯大如猿肉翼若蝙蝠
攝其飛善以高集下食火煙声如人號一名飛生飛生子故也東吳

有之真供一笑樂似欲慰窮途

閬州別房太守墓

上元元年為漢州刺史... 疾帝德六年卒於州... 入蜀瑯琊建議請分諸王... 之南宗瑯琊坐是卒... 分鎮中詩曰物望傾心... 朝廷且修史其言必有... 書不載此語惜哉不為...

他鄉復行役駐馬別孤墳近淡無乾土一濕之也

有新雲對其陪謝傳甫自言昔嘗對房太守墓贈本傳初符堅

授將帥各當其任... 便攝於床上了... 無喜色甚如故... 子西聘晉帶金劍... 之使而未撤也... 而去 唯見林花落... 送客聞

將赴成都草堂途中有作先寄嚴鄭公五首

此詩廣德二年春作... 亂甫遂去之梓潼... 欲復歸草堂也

得歸茅屋赴成都真為文翁再剖符

比嚴武也說文符信也... 郡守為銅虎符竹使符... 符者左留京師右以與... 符典但使閭閻還揖讓... 千里不取私己之園... 魚知丙穴由來美... 縣西有丙穴道元水經... 住魚自穴下還入水穴... 七十里有穴丙山其山... 土人相傳名丙穴周地... 或謂之大丙水每春三... 出相傳為嘉魚出丙水... 本草亦云嘉魚味甘食... 此乳穴由小魚常食乳... 也成都一節縣因水得... 名居人以筒釀酒蜀...

錄耶人刺竹之大者傾春醪於筒開以爲筵包以佳葉信宿香達於
竹外然後斷之以飲俗號耶筒高筒謂此說非也耶筒乃酒器也耶
出詩云錫石爲基子耶筒當道盡是也
武昔嘗過余之草幾迴書札待替夫借夫片
堂也餘見前

處處青山帶白蘋湖雅釋草曰蘋故園猶得見殘春故烟
都草堂也一作地雪山斥候無兵馬謂西山之錦里逢迎有主
之謂嚴武再鎮成都也戰國黃田光休怪兒童延俗客不教

鵝鴨惱比隣鵝鴨如脂切近也南於武有故舊之好而習池未覺
風流盡况復荊州賞更新武每訪草堂則飲談故南自此

竹寒沙碧浣花溪梁益記漢水出浣江居人多造竹屋或號浣
菱刺藤梢咫尺迷菱一作橘南離草堂過客徑須愁出入

居人不自解東西以達高之僻也書籤築棗封蛛網

濂切野店山橋送馬蹄言橋與店空送馬蹄於道中往止月藉

荒亭春草色先判一飲醉如泥音官功後僕周澤傳澤

廟常卧病憂其妻關問所苦澤怒以妻于犯齋禁遂取詔獄州人爲
之語曰生世不諧作大常妻一年二百六十九日二百五十九日又廟
名曰淫在水中則活失水則死如一塊假然

常苦少出朋揜樂攔也從江檻落風端新松根不高千

尺新松南拍手植四松也按集有惡竹應須斬萬竿南歸故林

研之護其新美者按集有詩曰今生生理祇憑黃閣老南言生計

省相呼爲閣老武去子羊又曰步操萬竹疎是也衰顏欲付此紫金丹丹賜抱陽山人大藥證煉粉

空皮骨信有人間行或作里土荆公作錦官生烏皮几在
錦官城西生事微或作里土荆公作錦官生烏皮几在
還思歸謂以皮爲几也謝眺詠烏皮几詩燭木生昔去爲

憂亂兵入今來已恐鄰人非思無亂離而側身天地更
懷古迴首風塵甘息機奔走也共說總戎雲鳥陣謂武為元帥也太公六韜曰既以披山而衝以雲鳥之陣陰陽皆備又曰以車騎分為雲鳥之陣所謂鳥雲者鳥散而雲飛變也無窮者不妨遊子支荷衣遊子南自謂也南欲參軍謝不妨吾也支荷以爲衣支荷以爲裳

行次鹽亭縣題四韻奉簡嚴遂州蓬州兩使
君以是議諸昆季

馬首見鹽亭地理志在漢州左高山擁縣青雲漢花淡淡

一作春郭水冷冷全蜀多名士嚴家聚德星德星復以比嚴氏也
若相如騰若君且平土發時嚴家聚德星德星復以比嚴氏也
而秀發揚雄合章而挺一嚴家聚德星德星復以比嚴氏也
淑字季和仲弓與諸子推造季和父子討論于時德星聚太史公曰五百里內有賢人聚或云嚴氏見唐書嚴震字退間梓州監軍人李
養家子以財設問里至德乾元中數以此其助邊長歌意無極好
得爲州長史嚴武知其才器押橋未知或是否

爲老夫聽爲于

倚杖監亭

看花雖郭內倚杖即溪邊山縣早休市江橋春聚船

狎鷗輕白浪一作日謂可狎之鷗遊水乎白日之中不知光

年從鷗鳥遊歸鴈喜青天鳥物色兼生生意遠涼憶去

陪王漢州留杜綿州泛房公西池

房公相肅宗以事責官后爲房公西池乃瑄所蓋也寶應二年瑄自房公西池刺史召拜刑部尚書

舊相思追後春池賞不稀闕庭分未到舟楫有光輝

舊相言房瑄也指言於恩追未行之間則數數遊此湖此追道其大也又言闕庭未到之間且於此遊湖而當承恩命時則舟楫爲有光輝也政化專絲熟國是義切音純大凡養專須用益政以物性最
敵此幾日千里重美未下蓋政千里乃湖名也本草專生水中華以
晝葵三月至八月爲絲專九月至十一月名現專春夏勿長肥滑爲絲

尊至冬短為猪
刀鳴鱗纓飛
人切縷
若飛使君雙卓蓋

卓蓋朱兩描
得房公池鵝

房相西池鵝一羣
眠沙泛浦白於雲
鳳凰池

上應迴首
公以自與也
晉荀勗罷中書
今為尚書
為報龍隨王

右軍
王羲之字逸少
為右軍將軍
會稽內史
性愛鶴
山陰有道士

當奉
相贈義之杖
馬意其悅
因求市之
道士云為寫道德經

馬常相隨
人為之吟曰
旌旆從南來
五馬立踟躕
人愛使君好換

笑口揚梓州

悶到揚公池水頭
坐逢揚子鎮東州
州東州梓州路也
却向青

溪不相見
回船應載阿戎遊
揚州之先人昔嘗守梓州

利在控州青溪之西
乃子又守此州
故南有應載阿戎遊之句
以美之
按晉阮籍謂王渾曰
子知語不若吾阿戎談戎了

子也

投簡梓州幕府
兼簡韋十郎官

幕下郎官安穩無
世傳安穩否
從來不奉一行書

因知貧病人須弃
能使韋郎跡也
跡之辭也

莫相疑行

男竟生無所成
頭結白髮
作男兒一生無所成

欲訪世具可借
德獻二賦
逢茶宮議以明年朝

自怪
日聲輝赫
集賢館
子士如塔

觀我落筆中書堂
中書堂即中書省
用獄二賦

命宰相試文
元十二年
以集賢館

任中書省
命論馬勢
動人注
日創寒

口倚劍短亭中此勝言而感之兵永作殊方客殘生

春歸

此言歸時春歸也

江外三冬後復地花開... 此身雖復... 亦自有涯

此言備叙其又往東川而歸也

空裏有所過作過歸來知路難開門野鼠走散

壁魚乾謝文暉詩陵開尋我屋散秋問所知往秋書衣也

洗杓開新醞低頭拭小盤一作低頭憑誰公

草堂杜甫詩得題葉細酌老江干干一作澗

草堂

昔我去年草堂蠻夷塞成都今我歸草堂成都通無

陳初亂時亂時之事也反覆乃須由一作須大將赴朝

廷遠也羣小起異圖謂在野中肖斬白馬盟軟氣

巴德也山洽切後漢魏書傳李馬劉刀奉盤錯鑿遂割廷而

水東山刑白馬單于以徑路刀殺血以武備又母立檢與

同及入壽春城為壇於城西殺血華陽志謂高亮相蜀聖

西取印南兵北斷劍閣石沫空為飛架閣道即古

道也布衣十數人亦擁專城居沫云即楊子琳相正節

州刺史其勢不兩大左氏傳物莫能兩大前漢如聞

著漢殊兩卒却倒戈一作兩卒倒于賊臣互相誅

音漢高刑白馬與羣臣盟今叶乘光遠入朝殺英又中夜斬

白馬軟血盟誓遂與兵交又取取南之兵以收楊子琳

結正節北則斷劍閣以自守叶著其黨刺十人為刺史殺相

異如當漢之不兩大以見判則爭安能屈已相專是以肺臍各

乃身泉鏡徒疑鳥食田破鏡食父喻賊臣不知君臣之分

母破鏡戰名食父黃帝欲其其使百去祠皆用之破鏡如

而虎眼漢五月五日作身棄以賜百官以其惡鳥故食之也

嚴經如土莫等附理為兒及破鏡鳥以毒藥果敢成義士皆

其子父母皆遭其食漢書志以為獸撈敬經以為鳥

痛憤紀綱亂相踰一國實三公裴蒙其一國三公吾

誰適萬人欲為魚唐諱長改作人在氏州公元年傳刻定

河東但決水確之可使為魚唱和作威福作威善于而宗

而國孰能辨無辜肝之亂崔寧又女子辨正節獨大亂全

無一和之備天弔三公莫知所適從一唱眼則列祖祚晉

引昔後吹笙竽談笑行殺戮滅血滿長衢作

謂之名四達到今用鏡地風雨聞號呼鬼妾與鬼馬

鬼妾一作人妾已殺其主矣則妾謂之鬼妾也色悲充爾娛

可謂之鬼馬如匈奴以亡者之妻為鬼妻也

國家法令在此又足驚吁吁嘆傳也前列祖祚後吹笙

我此亦足驚嘆也賤子且奔走賤子用三年望東吳

地此亦足驚嘆也賤子且奔走賤子用三年望東吳

交和雍亦傳國至晉孫武生於商因而封之也孤矢暗江

交和雍亦傳國至晉孫武生於商因而封之也孤矢暗江

交和雍亦傳國至晉孫武生於商因而封之也孤矢暗江

交和雍亦傳國至晉孫武生於商因而封之也孤矢暗江

焉能待首以喻君子待高秋草喻小人道周前居王之左右君子疾之如秋草刺在眼求其所以去之之術春以則賞秋一露喻小人者也凝蕙葉亦難留也日入仍討喻政刑無辨善惡莫分也荷鋤先童稚切日入仍討求轉置水中央豈無雙釣舟先者謂以身率先之日暮依舊立水化也周禮雜人掌殺頑根易滋蔓自茲藩籬曠更覺松竹幽惡信如松竹有高操君子自守之象小人既去則交美不可闕疾則善者使信之矣用此篇大有含蓄詳玩之頗有味矣

四松

何璜書序閣城文翁房樓月
閉尋村浦宅前松謂此也

四松初移時大抵三尺強別來忽三歲離立如人長曲禮離坐離立按集有草堂詩云入門四松在謂始移今來扁已離立如人長又云賤子且奔走三年會者根不拔望東吳則知甫去草堂及歸時凡涉三歲矣莫計枝凋傷幽色幸秀發疎柯亦昂藏所插小藩籬本亦有隄防終然振撥損振直庚切撥比未得愧千葉黃有籬以護松既破則松則松故林主前傷兵亂尚不保其故居况吾敢為避賊今始歸春首立滿空堂覽物嘆衰謝及茲慰淒涼按集草堂詩云入清風為我起灑面若微霜足以送老姿以一聊待偃蓋張待一作將抱朴子我生無根蒂配爾亦茫茫生無根蒂求長與松有情且賦詩事迹可兩忘勿矜千

戴後修滄蟠穹蒼乃若不載之後勢蟠穹蒼又非五之可
或超上抄不長望而視之有如偃蓋其中有
物或如青牛或如青犬或如人皆壽萬歲

水檻

蒼江多風颺雲雨晝夜飛茅軒駕巨浪郭璞遊仙詩
焉得不低垂遊子久在外遊子甫門無人持謂持

守也古樂府龍西行健高岸尚為谷詩正何傷浮柱欹

扶顛有勸誡論語危而不持顛而不恐貽識者嗤既

殊大廈傾可以一木支謂岸谷尚有變易於水檻何恨

蕩浮柱欹側此以常理但顛危必用扶持也此用含蓄意思

朝廷之材當顧危際莫有扶持者矣叔孫通贊廊廟之材非

木之臨川視萬里何必攔檻為此言王者當以天下為度

有此疆爾界之辨諷人生感故物慷慨有餘悲

破船

平生江海心宿昔具扁舟豈惟清溪上日傍柴門

游此言志在江海豈肯從於清捨惶避亂江在此州也

灑懷舊丘謂建康也隣人亦已非謂流野竹獨存

船船不重扣理沒已經秋浦向者所交舟

而理沒於泥沙故不仰看兩飛翼下翅東逝流謂在東

也故者或可新者亦易求所悲數本有岸

色切白屋難久田

王錄事許修章書其不到聊小誌

為嘔王錄事不寄章書其不到聊小誌

時

寄邛州崔錄事

邛州崔錄事聞在果園坊
有底位應愁江樹遠
外誰知酒熟香
怯見野亭立死此傷風塵

過故斛斯校書莊二首
老儒艱難時病於庸蜀
歎其沒後方授一官

此老已云歎鄰人
休竟無官室乃召
徒有茂陵來

園林非昔遊
空齋遺總在
浙野風秋

燕入非傍舍
鷗歸祇故池
斷橋無復板
掛柳自生枝

我者
古而
白首
淚雙
垂

揚旗

二年夏六月成都尹鄭公置酒公堂觀騎士試新旗
按元稹詩公塞曰南劍節度嚴武為工部員外郎參
謀軍事廣德二年甲辰公年五十二其夏公

江雨濕長夏
府中有餘清
閱軍壯
旌旌
迴迴
偃飛
蓋
旌
迴迴
偃飛
蓋
旌

眉媚色來纏風怒急一作橋去壁山岳傾此勝言揚獲去材
歸俯身盡妙取四各地平虹蜺就掌握此規前舒卷隨
人輕一州陷大戎按代宗紀吐蕃陷松維二州或作三州
胡不能軍吐蕃陷松維保三州按集公夢江作往在詩曰前口
有云近聞大戎遠道逃是也但見西嶺青西嶺即雪山也
接也華陽聖蹟記西南觀錦公來練猛士欲奪天邊城謂
得齊公來作鎮訓練士卒欲奪所喪之故地也時廷命鄭公拓雪嶺
斷底右臂是以威行制外按集有早秋詩已收滴薄雲中成更奪
宴雪外城此堂不易升居人之位當真其事也庸蜀日已寧
庸蜀本蠻地漢時始通中國今鄰公來鎮守蜀中已寧靜矣
且加餐休適蠻與荆南勉來且加餐飯無為念遠吐音而欲
荆蠻且以是辭以美鄭公也王際適吳楚以鄭公之故也然庸蜀去蜀之
比哀詩復奔中國去遠身適荆蠻

立秋日兩院中有作

山雲行絕塞代先大火復西流大火心星也火西流則寒
氏哀公十二年傳冬十二月彘季孫問仲尼仲尼曰飛雨動花屋
丘間之火復而後墜者異今火猶西流司歷過也
蕭蕭梁棟秋窮途窮途南自謂也暮齒借前籌借前籌
甫依武於蜀武辟甫為幕府從事故甫言其晚年已費清晨謁
而得預節度府參謀也漢張良願借箸以籌之
那成長者謀軍府事非能成長老之謀也解衣開北戶高
枕對南樓樹濕風涼進江喧水氣浮禮寬心有適言
待我札數寬厚下以節爽乃詩題所謂立秋日氣
幕府屬官拘檢之也節爽乃詩題所謂立秋日氣
則少主將歸調折書說命若作和吾還訪舊立武也時武
蘇也還朝故甫期以入相吾欲隨之歸長安
也鮑照詩去鄉三十年復得還舊立

軍城早秋

鄭國公嚴武作

昨夜秋風入漢關借漢朔雲邊雪立兩西山西山
山也謂其冬夏常積雪故也更催飛將追騎虜漢匈奴常帶李蕭公為飛

莫遣沙場匹馬還此成之之辭也春秋公羊傳匹馬隻輪無反者

奉和軍城早秋

秋風嫋嫋動高旌九歌嫋嫋兮秋風玉帳分弓射虜營已

收滴博雲間戍滴博屯戍之地名更奪蓬波雪外城蓬波城名也按編年通載唐德二年嚴武破吐蕃于當狗城克鹽川城吐蕃傳云三二年已前王昱兵攻蓬波嶺斬南粟餉軍則蓬波遠在

雪山之

院中晚晴懷西郭茅舍院中一作院

幕府秋風日夜清澹雲疎雨過高城葉心朱實看時

落王逸荔枝賦綠葉森森朱實叢生又此階面青苔生久自生復有

樓臺街暮景不勞鍾鼓報新晴浣花溪裏花饒笑肯

信吾兼吏隱之名言浣花之開以英我離草堂而兼名幕府參謀

非隱若以元禮為龍也晉山濤嘗謂人曰山濤吾所不解更非吏隱門則當點額為龍矣

到村

碧澗雖多雨釋曰秋沙先少泥先陳亦先蛟龍

引子過荷芰逐花低老去參戎幕謂為劔南節歸來散

馬蹄稻梁須就列榛草即相迷言既准草堂而入使院蓄

積思江漢蓄積猶積結也思頑疎感町畦斬自酬知

言其面不性頑疎所感者但在町畦之間故雖朝夕在院而斬自酬知

己分還入故林栖歸草堂之故林爾王元長詩野鳥棲故林

宿府

清秋幕府井梧寒魏明帝詩雙梧生空井獨宿江城蠟炬

殘永夜角聲悲自語中天月色好誰看風塵荏苒音

書絕關塞蕭條行路難已忍伶俜十年事郎丁切

魏甫曹亂奔走自廣德二年通疆移栖息一枝安甫時寓嚴武

至天寶十四載凡十年矣

一技之安也莊子逍遙篇
鷓鴣巢於深林不過一枝

遣悶奉呈嚴鄭公二十韻

白水漁竿客後漢郡國志廣漢郡有白水縣注清秋鶴髮翁

鶴髮者老之相度信胡為來幕下正可合在舟中

當來為常客也黃卷真如律法繩人也青袍也自公當

也詩羔羊自公退食老妻憂坐婢利切幼女問頭風平地

專欲倒分曹言其散秩在府中所坐之曹不專禮耳

衰方就義亦上官指嚴武也甫得預疇昔論詩早

甫嘗與武論詩光輝仗鉞雄武今持斧鉞之寬容存性拙

前羽拂念途窮謂嚴武奏請為參謀也劉孝標絕交露裏思藤

架音煙霏想桂叢信然龜觸網直作鳥窺籠此兩

身雖在幕府而有山林之念西嶺紆村北南江遶舍東竹

皮寒舊翠椒實雨新紅浪簸船應折杯乾壅即空藩

籬生野徑斤斧任樵童此四聯用述草堂之興恐束縛酬

知己蹉跎効小忠言性雖疎散當束縛以酬知己年雖周防

期稍稍大簡忽忽曉入朱扉啟民歸畫角終不成

尋別業別業指未敢息微躬烏鵲愁銀漢言如鳥鵲之

任真河之責也俗傳七月七夕烏鵲填河成橋以度牛女驚駭怕錦幃足如驚駭之體不

徐陵詩玉鏡繡會希全物色將放荷梧桐物色謂形容之

西山 三首

夷界荒山頂番州積雪邊成都記西山冬築城依白帝

依一轉粟上青天音公孫休都成都自號白帝其築城在高山

築城依白帝所以轉粟蜀將分旗鼓勢逼近蜀故分旗鼓以

禦羌兵助鎧鉞一作井泉苦海劫甲西南背和好殺氣
日相纏纏以吐蕃背先帝時盟

辛苦二城成長防萬里秋明皇還蜀後蜀東西兩川為兩節

險絕運糧東馬之路坐甲無人之鄉不聽煙塵侵少井火井

中州大率是蜀地名言吐蕃迫蜀中也被蜀地志火井在臨邛蜀都

賊火井沉於幽泉高焰飛燭於天垂注火井發出其火先以家火

投之頃更隆隆如雷聲爛然通天取井火還貫井水一斛不得四五

斗蓋家火者之不過二三斗蓋耳博物志臨邛縣南百里火井深二

三丈以竹木投取火後雨雪閉松州言松州已陷而閉風動

將軍意幕一作蓋天寒使者裘漫山賊營壘謂賊壘之多也

回首自得無憂

子弟猶深入子弟言充關城未解圍魏崖鐵馬瘦

記魏崖關在永康灌口水船稀寰宇記灌口山在永康軍導江

灌口古所謂大彭關也此四辯士安邊策辯士說元戎決勝

向言為可畏矣故繼以下句

威元戎主今朝烏鵲喜西京雜記乾鵲欲報凱歌歸

戲題寄上漢中王三首時王在梓州初至斷

酒不飲筵中有戲述

西漢親王子微漢以言唐也漢中王乃漢皇帝之成都老

客星前自喻也有知嚴光考光武百年雙白鬢一別五秋

蟹一作飛王瑞乾元年出忍斷杯中物題注南唐詩眠音

座右銘一作在王作眠當從之不能隨卓益卓益指漢中

策杖時能山龍王作登王門異在遊已知嗟不起

江魚美可求蜀都賦嘉魚終思一醉酌淨掃鴈池頭

西京雜記梁孝王有鴈池鴈池間有鴈洲良鴈池頭

水有金鴈隱於此池日鴈則其影故名鴈池頭

起酒得病卧而不未許醉相留蜀酒濃無敵蜀都賦嘉魚

起酒得病卧而不未許醉相留蜀酒濃無敵蜀都賦嘉魚

重宴高文子林亭冬賦詩而高適詩云舊言尋風
船又二公乘願俯賜也以此知高適之名其來尚矣

羣盜無歸路衰頽會遠方尚憐詩警策以警馬謂片言

無益亦猶以策警馬得其聲動也莊子蓬萊我出文賦乃一篇之警

策梁梁鍾作詩品云陳思賦弟仲宣七哀公幹四出及阮籍詩云

數中士衡擬古陶公詩貧之製惠猶憶酒顛狂憶魯衛彌

尊重前漢王漢中王乃天子之叔父兄弟徐陳畧喪二幹陳

在應念早升堂技更者乃南王火園之客故乘自前也前

召交之時不宜今日相弃也雪賦

贈王二十四侍御契四十韻

往往雖相見飄飄媿此身不關輕歛免倉頡蓋故後也

但見避風塵南以左拾遺出為華州功曹而後自罷官若

別是橋夜華陽地志李守蜀造二殺斗柄春以上時也

而拍於自拍東則為春矣三我則三年矣春秋運斗樞曰北斗七

星第一各天樞第二至第四為魁第五至第七為杓杓即柄也敗

云非土亦元俞為曹公作書與孫權曰昔赤壁之役遭罹役氣燒

物蓋穀種無所復據徙民還師又非用輪所能收也

巾衆徒數十萬遂置三十六方方猶將軍號也帝中平元年一時

俱起皆著黃巾為標幟時人謂之黃巾冠青巾者徐州逆子去何

賊數千人自號黃巾又鄭玄傳會黃巾冠青巾者徐州逆子去何

蕭麗子指王余藏異論非本志也餘詳見前注

無過雁使復至旬奴常惠請其守者與相得夜見漢使具自陳

我使者謂單于言天子射上林中得雁足有漢書言其衣故有

懸鵲子夏貧衣如懸鵲心懼行壯衣數角切伶俜卧疾頻

丁切失所兒普曉馬工迸浹秋月解傷神者驚秋月人所

者在於遊人之疾月所解者在於傷

人之神則以亂離疾病之所感者

照毛手足并今悽話苦平說廣州古詩故對長字苦立女輿

照面目登今悽話苦平說廣州古詩故對長字苦立女輿

照面目登今悽話苦平說廣州古詩故對長字苦立女輿

照面目登今悽話苦平說廣州古詩故對長字苦立女輿

照面目登今悽話苦平說廣州古詩故對長字苦立女輿

照面目登今悽話苦平說廣州古詩故對長字苦立女輿

照面目登今悽話苦平說廣州古詩故對長字苦立女輿

還入楚言用自蜀通荆衡故以接輿為比王粲不歸秦自前

歸長安之故粲人論語楚任接輿是也王粲不歸秦自前

日所遺之謂流寓索居而無骨肉之親伏柱聞周史御也劉向列仙傳李

也或謂索音求索之索亦通耳字伯陽陳入也生於殷時為周柱下史好乘槎有漢臣乘槎

養精氣神為守職史王康瑞詩老確伏柱史乘槎

養王侍御使吐番乎鴛鴦不易狎龍虎未宜馴言王侍御

餘見查上意張騫往鴛鴦不易狎龍虎未宜馴言王侍御

觀如鳥鳴龍虎之莫能狎也古樂客即掛冠至父非傾

蓋新時王侍御望漢州南自秦車奔檢道而來今一見之有如舊相

如新傾蓋如故由來意氣合直取性情真浪跡同生

死無心取賤言去遺亂離而為心友真可以託偶然存燕

芋辛各對松筠均愈飯依也日窮愁怪此辰女長裁禍

穩長安男大卷書勻兩聯通義言粗糲之飯依如他日所以

相迫湖口江如練滿曹湖切又曹水切此以下言王侍御之事

真江縣又云湖口在彭州或云湖口統豐崖雪似銀王侍御在

真江縣又云湖口在彭州或云湖口統豐崖雪似銀王侍御在

真江縣又云湖口在彭州或云湖口統豐崖雪似銀王侍御在

真江縣又云湖口在彭州或云湖口統豐崖雪似銀王侍御在

真江縣又云湖口在彭州或云湖口統豐崖雪似銀王侍御在

真江縣又云湖口在彭州或云湖口統豐崖雪似銀王侍御在

真江縣又云湖口在彭州或云湖口統豐崖雪似銀王侍御在

所築石鏡通幽鬼蜀王葬其地琴臺隱絳唇琴臺乃司馬

見前注送終惟冀土結愛獨荆榛此兩聯又寓傷公

王待御禮待之置酒高林下觀其積水濱此兩聯又寓傷公

也或謂又謂此以結上句切以石鏡送終今墓中之人已蓋王待御

琴結夫婦之好今則徒生荆棘矣既往之事為可乎則致酒觀其

瞻樓區區甘累跣跣古與切足音也非稍稍息勞筋網聚

粘圓鮒絲繁繁音純水來也此聯又言婦長歌敲

柳瘦瘦為切謂錘也留也曹小睡凭藤輪藤輪謂車也

輪是農月須知課田家敢忘勤忘死浮生難去食良

舍舍音清清晨列國兵戈暗令主德教淳要聞除僕偷

八劫劫音勇王切劫餘賦名俞盜賊也尔雅釋賦劫類類虎爪食人

雁走郭璞注驅大如狗文如輕准南子本經訓劫類為害洗眼

皆喜休作畫麟麟但除狹倫為心不必志於畫形

看輕薄輕薄言交道之不終虛懷任屈伸莫令膠膝地萬

古重雷陳甫之望王侍御者至矣後漢陳重與雷義

送舍弟頴頴一作穎赴齊州二首齊州古之濟南也

有懷頴觀堵弟詩八有弟親迎親就當陽山居詩又有何

岷嶺南嶺北嶺南嶺之岷嶺山徐關東海內徐關齊地也

蜀蜀地發而此行何日到送汝適行啼絕域惟高枕公自

而來蜀則亦以蜀為清風獨杖藜危時暫相見衰白意都

迷

風塵暗不開汝去幾時來兄弟分離苦形容老病催

江通一柱觀觀古玩切荆前記江陵有臺上有一柱衆榮拱此

柱觀荆州臨川王起衆梁舉一柱觀注人呼為木須觀十道志一

柱衆梁拱之晏元載與類荆州臨川王義慶立觀甚大但一柱

落空鄉臺成都沈膺蜀客意長東北齊州安在哉

諸姑今海畔兩弟亦山東齊州近海則去安于七覓

來看道路通短衣防戰地公自言也時吐蕃未息故戎服

好胡服匹馬逐秋風言弟讓之莫作俱流洛長瞻碣

石鳩淮南覽異記曰且大丙之御去獲奔策車莫動自卒馬莫使

端執歸鴻於碣石附驥驥於旋端

杜工部草堂詩箋卷第二十二

增修杜工部草堂詩箋卷第二十三
再至成都所作

嚴鄭公堦下新松得字

弱質豈自負移根方爾瞻細聲聞玉帳欄疎翠近珠
簾未見紫煙集虛蒙清露露何當一百丈歆蓋擁高

簷

嚴鄭公宅同詠竹得香字。此二詩有之指意極為

綠竹半含籜新梢纔出牆色侵書帙晚陰過酒罇涼
前洗娟娟淨風吹細細香但令無翦伐會見拂雲長

奉觀嚴鄭公聽事岷山沱江畫圖十韻志字

沱水臨中坐唐河切禹貢岷山導江東別爲沱今成都則梁

岷山到此堂到一作對岷山蜀之岷峨白波吹粉壁三月嶂

挿雕梁直訝杉松冷兼疑羨行香雪雲虛點綴沙草
得微茫密領鴈隨毫末川蜺飲練光霏紅洲蕪亂拂黛
不蘿長谷暗非關兩楓丹不為霜秋成玄圃外城一作南
子壁形削崑崙上有木禾其梢五尋又曰崑崙
之丘或上倍之是謂懸圃崑崙之乃靈能使風雨
岳州之巴陵縣繪事功殊絕幽襟興激昂從來謝大傳
丘壑道難忘習謝安寓會稽與王羲之高陽詩詢桑門支道遊
放情丘壑及竟贈太傅故靈運述相德
詩云遺情捨塵物正觀丘壑美是也

晚秋陪嚴鄭公摩訶池泛舟

得溪字。他在府內蕭摩訶所開因是得名。王茂輔云即汚池也在錦城西

端駛風醒酒疾貌也船回露粉起隄高城秋自落
樹晚相迷坐觸鴛鴦起古今生鴛鴦四鳥也唯雌未嘗相離人得其一一思而死巢傾
翡翠低異物志翠鳥形如燕赤而雄曰翡翠其羽可用以爲飾莫須驚白鷺為伴

宿清溪用拍院花溪兩

初冬

垂老戎衣窄謂作簽也歸休寒色深一作來時方成也

洗沐漁舟上急水獵犬著高林防吐蕃歸休謂休假也日暮習池醉

嚴鄭公出也晉山簡鎮襄陽習氏有佳園地簡日出遊輒醉而歸愁來深甫吟甫以諸葛亮自

衰亂嘗作梁甫吟甫之亂平干戈未偃息出處遂何心

太子張舍人遺織成褥段

客從西北來遺我細織成廣雅天竺出細織成魏略大秦國

好色古詩客從遠開絨風濤湧中有掉尾魚魚古今注鯨海魚

田鮪遠迤羅水族瑣細不足名遠迤委曲貌此兩聯客云

充軍褥承君終宴榮宴榮也空堂魑魅走魑魅一作魍

上無所有四壁徒立而騰高枕形神清神思也領客珍重意

顧我非公卿留之懼不祥左氏傳服之不施之混此朱荆

言柴門荆戶適足以服飾定尊卑大哉萬古程

混此物不相稱也服飾定尊卑大哉萬古程先王之制衣

服器用皆有尊卑貴賤等今我一賤老袒褐更無營作相

煌煌珠宮物蒼頭篇煌煌光明寢處禍所嬰一作相嬰

也此乃貴人寢處所用一歎息當路子干戈尚縱橫掌握

有權柄衣馬自肥輕甫歎息是時當權之士奢侈自大徒務

論語乘肥李鼎死岐陽實以驕貴盈未來瑱賜自盡氣

豪直阻兵京裴茂稱瑱為襄陽節度使上元三年裴宗追入

之瑛為茂妻于於漢江瑛入朝謝罪代皆聞黃金多坐見悔

吝生一作各如李鼎來瑒奈何田舍公羽謂自受此厚貺

情錦鯨卷還客卷與始覺心和平振我塵塵席塵媿客

茹藜羹茹一作飯茹食也甫言自古驕侈取飲者多矣不如卷此

可享此奢麗之物耶甫傷兵革之際生民有不得其食不得其居處
者我何忍獨安乎此又自以善還客始覺心懷和平足知甫之所養
於中者先深雖伯美目不視惡色耳不聽
惡聲何以加此家語孔子在陳藜藿不修

至後一作至節後

冬至至後日初長歲時說晉魏問宮中以紅線量日影冬至後

短冬至後日漸長比常日增一線之功按集有至日遺與遠在劍

南思洛陽青袍白馬有何意甫自言只服金谷銅駝非

故鄉金谷園銅駝街豈非洛陽故鄉行樂之勝景乎劉禹錫之母

花欲開不自覺棣華一別求相望望叶音志棣華喻兄弟

是愁極本憑詩遣興詩成吟詠轉淒涼

從韋二明府續覓綿竹數叢

後漢劉延傳注綿州故城在今益州綿竹縣東地道

華軒藹藹他年到綿竹亭亭出懸高亭亭江上舍前無

此物幸分蒼翠拂波濤

舍弟占歸草堂檢校聊示此詩

以客應吾道相隨獨爾來孰知江路近頗為草堂迴

鷓鴣宜長數地柴荆莫浪開東林竹影薄臘月

更酒裁

觀李固請司馬弟山水圖二首

簡易高人意以匡床竹火爐維雨子匡床弱席非寒天

留遠客碧海挂新圓雖對連山好今晨有絕島孤群仙

不愁思舟舟下蓬壺蓬壺乃神仙所居之山也列子湯問篇

壺蓬素是也方丈渾連水天台總映雲孫綽天台賦涉海則有方丈蓬萊

由化靈仙之所居也人間長見畫老去恨空聞范蠡扁舟小謂山

所畫之舟也國語范蠡為楚王何錢吳友至五湖辨於向此遂乘輕舟以浮於五湖莫知其何處也王喬鶴不群

鶴或作鶴古字通用入謂山水圖所畫之鶴也列仙傳王子喬者子晉也好吹笙不鳴遊伊雒之間道人浮丘公授以箒高

三十餘年後來之於山上見相良曰告我七月七日持我於紫氏山頭至時果乘白鶴駐山頭望之不得到舉手謝時人數日而去

此生隨萬物何路出塵氛

高浪垂翻屋崩崖欲壓床野橋分子細沙岸繞微茫

紅浸珊瑚短青懸薜荔長浮查竝坐得蟬蛩相仙老

暫相將王子年拾遺記堯時有巨查浮于西海查上有光在星月

其工贈別加具蘭結兼切

黃雀飽野粟群飛動荆榛黃雀飽之者一飽之則無所

今君抱何恨寂寞向時人此傷其窮老驥倦驥首喻自

老驥之倦驥頭以求人謂無伯樂以知已也白汗交流而不能上

日大驥之齒至矣服盛車而上太行無汗

日大驥之齒至矣服盛車而上太行無汗

日大驥之齒至矣服盛車而上太行無汗

日大驥之齒至矣服盛車而上太行無汗

伯樂遺之下車攀而哭之解衣以暴之於是蒼鷹焉愁易馴卷

悅而噴仰而為聲寄於天見伯樂之知已也

你創甫以質蘭喻如倉鷲之愁則隨人苟於食養易為馴也魏

志曹云謂陳登曰待呂布張魯如養鷲則亦用飽則錫去晉書劉

翼曰慕容垂猶鸞也則則附人飽則高賢出未識固合嬰飢

高麗遇風塵之會必有委質之志

貧自古賢士若不見知未先

國步初返正謂肅宗也乾坤尚

復京師也

風塵謂史也

悲歌鬚髮白

遠赴湘吳春

下移居安州

我悲岷下

君田心千里

君田心千里

君田心千里

君田心千里

君田心千里

君田心千里

君田心千里

君田心千里

君田心千里

君田心千里

君田心千里

君田心千里

味春元年乙巳在成都所作
正月三日歸溪上有作簡院內諸公

野外堂依竹籬邊水向城蟻浮仍臘味
謂酒也南都
若陳釋名酒有沉者浮蟻在上
周康信論賜酒詩浮蟻對春開
下三日
至乃去
從雜子擊
言文書多
白頭趨幕府深覺負平生
公自書於
幕府也
鄭公故人

敬止盧遣與奉寄嚴公

野水平橋路春沙映竹村風輕粉蝶喜花暖蜜蜂喧
把酒宜深酌題詩好細論府中瞻暇日江上憶詞源
情依節制
南入蜀依劍南節度嚴
鄭公其將以為參謀也
還思長者轍恐避
席為門
鄭公
故以陳平之貧為門然門外多長者車轍
郭蜀先以席為門然門外多長者車轍

春日江村五首

農務村村急春流岸岸深乾坤萬里眼甫乃長安人也
有萬里時序百年心茅屋還堪賦秋與賦僕野人也
源自可尋晉陶淵明桃花源記武陵人捕魚緣溪行忽逢桃花林
出酒食數日辭出遂迷不復得路艱難味生理

泊到如今

迢遞來三蜀蜀郡廣漢郡也蹉跎又六年公自乾元二年

發興自林泉過懶從衣結王隱晉書重威董不知何許人忽

買江天買一作向謂江天恣潘離無限景頗無限以心息

鍾竹交加翠我桃爛熳紅經心石鏡月到面雪山風

石鏡雪山赤管隨王命甫為檢校尚書工部郎故有赤管也漢

雙銀草付老翁銀草方賜朱服也故豈知牙齒落

扶病垂朱紱甫嘗病弱以今歲歸休步此紫苔

羣材謙也燕外晴絲卷卷與鴻邊水葉開鄰家送魚

驚問我數能來

羣盜哀王粲王粲字仲宣中年召賈生漢文帝謫賈誼

前席竟為榮帝方坐宣室受釐因感鬼神事而問之

名謂誰之才高出平外士之矣應異時懷一子子謂王

春

日復會情

絕句四首

堂西長筭別開門，塹北行椒却背村。折胡楓梅熟許同

朱老喫松高擬對阮生論。朱阮乃劍

欲作魚梁雲復端，復一作覆因驚四月雨聲寒。青溪先

有蛟龍窟竹石如山，魚梁窮竹猶石橫截中流以為不敢安。

四雲雨至以魚梁人之所利也而公不敢犯

兩箇黃鸝鳴翠柳，一行白鷺上青天。行胡楓總含西嶺千

秋雪，西山白鷺門泊東吳萬里船之船而歸東吳也

藥條藥甲潤青青，色過棕亭入草亭。山雨滿空山慙取

響，前自喻也遂若如本草所根居隙地怯成形。今所種之藥

包成似勃之形而法

營室

我有陰江竹，南植萬竹於院花溪之草堂按集有詩云入北

令朱夏寒，爾雅夏為朱明陰通積水內，高入浮雲端。甚

疑鬼物憑，甚如不顧剪伐殘，詩甘棠勿東偏若面勢。

愛惜已六載，前避亂適梓閬復歸成都再營築屋室伐竹十年以為用謂愛惜此茲晨去千竿，蕭蕭見白日。凶凶開奔山，

度堂匪華麗，度城養拙異考般。南言若頑人考般之成，察也詩

病方少寬，除草曰雅言雖有莠，莠之洗然順所適。此足代

加餐，古詩上言寂無片斧聲。南音草蓋順其所適故无片斧聲

也。庶遂慙息，慙起

王十五司馬弟出郭相訪兼遺營茅堂贊

客裏何遷次昌公詩今日何遷次官對舊官江邊正寂

寒肯來尋一老月之交不愁還一老愁破是今朝弟之來

往莫辭遙我之憂我營茅棟推乃錢過野橋他鄉誰表弟還

挈家下戎渝忠所作

宴戎州王使君東樓

勝絕驚身老情忘發興奇謂景之勝雖絕矣而驚其身之已

也座從歌妓密傳教舞賦鄭肅之樂所以深密座樂任主人

為樂音洛謂最樂之事重碧拈春酒初一作酒輕紅碎手功

詩蓋看維子先批酒白樂天假詩感酒先批詩輕紅碎手功

不得以此知枯酒乃唐人之語也括或作非是輕紅碎手功

渝州候嚴六侍御不到先下峽

聞道乘駟發行且止馳馬御史此甫以拒典比嚴侍御也

沙邊待至今不知雲雨散雲雨散前別離也宋玉高唐賦

虛費負短長吟古詩有山帶烏蠻門西有

江連白帝深帝城烏蠻關白帝深

留眼共登臨留

撥悶

聞道雲安麴宋春雲安縣屬夔州今為雲安鎮傾盞即

醺人乘舟取醉非難事下峽消愁定幾巡長年三老

遙於汝汝中按拖開頭捷有袖錢裝

已辦青錢防顧直當令美味入吾唇

聞高常侍亡

歸朝不相見蜀使忽傳亡

直中技者岳秋賦云寓直散騎之省蓋騎省深禁殿若今於宮直

故非今所謂省也按漢書豹尾比省小性此省皆禁禁字元后父諱

在焉故王恩遠選侍中表云奉事金華之上進議玉臺之下後世皆

門下名金華省蓋出此也班固傳鄭寬中何殊地卜郎書蘇晉

張禹朝又入說尚書論語於金華殿中何殊地卜郎書蘇晉

死其弟問地下事語言致君丹檻折黃側目後前漢生雲上

類下南今為終文郎致君丹檻折黃側目後前漢生雲上

書願新俊臣張禹文帝曰小臣廷辱折黃側目後前漢生雲上

師傳罪不赦御史大夫下雲紫檻檻折黃側目後前漢生雲上

為白雲長矣說者又曰謂獨步詩名在適有詩名於唐魏晉子

好雲之篇最長於人也獨步詩名在適有詩名於唐魏晉子

孔章之篇最長於人也獨步詩名在適有詩名於唐魏晉子

來獨步詩名在適有詩名於唐魏晉子

獨步詩名在適有詩名於唐魏晉子

獨步詩名在適有詩名於唐魏晉子

獨步詩名在適有詩名於唐魏晉子

獨步詩名在適有詩名於唐魏晉子

獨步詩名在適有詩名於唐魏晉子

獨步詩名在適有詩名於唐魏晉子

獨步詩名在適有詩名於唐魏晉子

獨步詩名在適有詩名於唐魏晉子

獨步詩名在適有詩名於唐魏晉子

獨步詩名在適有詩名於唐魏晉子

獨步詩名在適有詩名於唐魏晉子

獨步詩名在適有詩名於唐魏晉子

獨步詩名在適有詩名於唐魏晉子

出守吾家姪殊方此日歡自須遊阮舍

宴忠州張使君姪宅

舍舊宅也陳作

叔父藉為竹林之游咸與藉君道南諸阮居道北此阮富而南阮貧

也夢弼謂此南以阮咸比張使君以阮籍自比乃知叔姪之相得者

矣不見怕胡漢胡忠州下惡難也樂助長歌送逸林阮

旅思寬林一作杯夢阮昔曾如意舞如意乃所執之物晉石

胡樹王茂嘗以如牽率強為看左氏傳牽

意走舞餘如前注牽率強為看左氏傳牽

禹廟

禹廟空山裏秋風落日斜荒庭垂橘柚古屋畫龍蛇

招魂篇謂觀刻楠畫龍蛇盧昭鄰文雲氣噓清壁一作雲氣江

聲走白沙早知乘四載善益稷篇予乘四載孔氏傳所載者四

山林行乘車水行乘舟泥行乘山行乘馬泥行乘流

水陸行乘車水行乘舟泥行乘山行乘馬泥行乘流

聲走白沙早知乘四載善益稷篇予乘四載孔氏傳所載者四

聲走白沙早知乘四載善益稷篇予乘四載孔氏傳所載者四

聲走白沙早知乘四載善益稷篇予乘四載孔氏傳所載者四

聲走白沙早知乘四載善益稷篇予乘四載孔氏傳所載者四

聲走白沙早知乘四載善益稷篇予乘四載孔氏傳所載者四

得已舊名故曰巴益州牧劉璋以熱江以上為巴郡江州至永寧為
永寧郡胸忍至魚腹為固陵郡巴遂分璋復政永寧為巴郡以固陵
為巴東魏龍義為巴西太守是為三
巴郡漢江縣巴東之峽夏后疏鑿

題忠州龍興寺所居院壁 忠州今隸夔州

忠州三峽內前井邑聚雲根 雲根言石也張協詩雲根臨此
極蓋取五嶽之雲縹石而出則

石者雲 小市常爭米 後漢劉寵傳注引風俗通曰俗說市井者
之根也

市也春秋井田記九頃二十畝共為一井因井為市交易而退故稱
為市井孔奮傳胡市日四合注古者為市日三合周禮大市日劑而
市百族為主朝時而市商賈為主夕時

而市販婦為主今人貨繁故日四合 孤城早閉門空看過

客淚 空一作豈過客南自稱也老子三十五 莫覓主人恩 主人
張君前篇有宴中詩淹泊仍愁虎 隨一深居賴獨園 金剛經有
州張使君廷宅詩

哭嚴僕射歸櫬

唐高書水表元元
年四月嚴武薨

素幔隨流水歸舟返舊京老親如宿昔 嚴公一作知非言
嚴公之母尚健

如宿部曲異平生 言部曲有異於存日也續漢書百官志將軍
昔那部曲有軍候一人曲下有純純長一

部下有曲曲有軍候一人曲下有純純長一 風送蛟龍雨 蛟龍則風之所
入鮑照東武吟將軍既即世部曲亦存

蛟龍則風之所 天長驃騎營 晉書齊王攸子驃騎將軍時驃騎
送者蛟龍雨也

天長驃騎營 當龍營兵士數千人意收恩不
肯一哀三峽暮遺後見君情 謂嚴君有恩德遺傳於後人
去可見

到雲安所作 雲安縣楚
也分彰也

贈鄭十八賁

溫溫士君子令我懷抱盡 謂鄭賁有溫潤君子之德懷我
溫溫士君子

令我懷抱盡 以展盡底溫無有遺恨也詩黍風
溫溫士君子

溫溫士君子 靈芝之冠眾芳安得闕親近 謂鄭賁如芝蘭玉樹之
靈芝之冠眾芳

靈芝之冠眾芳 安得闕親近 謂鄭賁如芝蘭玉樹之
安得闕親近

安得闕親近 謂鄭賁如芝蘭玉樹之 細人尚
細人尚

細人尚 吾子色愈謹高懷見物理識者安
吾子色愈謹高懷見物理識者安

吾子色愈謹高懷見物理識者安 姑息
姑息

姑息 禮記細人之愛 吾子色愈謹高懷見物理識者安
禮記細人之愛

正月晒晒式忍切笑也安一作焉謂小人唯以姑息小惠相濡潤海
其高壘而慢無所不至獨與貴以心相知每遇甫以禮以而敬之足見
有識者也早飛欲何待飛蓋待時而後動也捷徑應未忍
不忍為仕途捷徑枉尺而直尋耳張衡應問曰捷徑取至我不忍以
欲從千途容我不忍欲窮善大家東征賦連通衢之大道考求捷徑
指嵩山終南為仕途捷徑示我百篇文詩家一標準羈離
交屈交屈不牢落值顏閔甫言當羈離之際得接遇亦足以
信其有德行者也水陸迷畏途畏一作長言盜賊充斥天下茲
子兄弟相戒也藥餌駐脩軫言以丹藥延年也古人曰已
遠青史字不泯青史者殺青步趾詠唐虞堯居陶唐舜居
追隨飯菜董董董謂蔬食也雖居蔬食之貧而乃行歌楚辭之
苦董注今董菜也樂似數不資好事異味煩縣尹好讀書去声
柳子如木為食之滑數不資好事異味煩縣尹好讀書去声
餽餉也心雖在朝謁力與願予看抱病排金門衰容互
為飲浦心鏗欲朝謁奈肺疾予看抱病排金門衰容互
欲排金門尤非本意也左氏傳魯人以為飲

雲安九日鄭十八携酒陪諸公宴

寒花開已盡張景陽詩寒花發菊藥獨盈枝舊摘入顛
異言舊時摘採菊藥之輕香酒暫隨地偏初衣拾拾古治切
衣也陶潛詩身遠地山擁更登危風俗記九日登萬國皆戎
自編秋賦賦御拾衣高以讓登萬國皆戎
馬老子四十六章天下酣歌淚欲垂

荅鄭十七郎一絕

兩後過畦潤過古禾切經也畦花殘步履遲履奇逆也把
文驚小陸此甫美其弟鄭十八之能文比之陸雲也好客見
當時好讀書去聲此又以鄭十七之喜客比之鄭莊也前漢鄭莊字

懷錦水居止二首

軍旅西征僻周礼夏官司馬凡軍制萬有二千五百人為軍五
天子師大震帝自將苑中急風塵戰伐多猶聞蜀公七

作不忘舜謳歌忘母放切謂閔外之亂蜀人聞之心駭而所謳

獨歌歌不忘者猶在乎舜也孟子不誦歌堯之子而

舜歌立矣易曰天設之險南憂西蕃能犯之終難有

未亂成都故舜之東川然軒雖叛民心柴門豈重過

未忘庭室雖據劍門之險終難自立也柴門豈重過

未城經也甫思成都朝朝巫峽水遠逗錦江波

之意錦江巫峽水徒相通而不能即返焉

萬里橋西宅西一作南誤也百花潭北莊南之草堂在浣花萬里

集甫有詩曰萬里橋西一草堂百花潭北即滄浪是也眉軒皆面水老樹飽經霜相雪嶺

界天白前注錦城曛日黃曛謂黃昏時惜哉形勝地張子孟

閣銘曰那勝之回首一茫茫故嘆息形勝之地而憂之也

增修杜工部草堂詩箋卷第二十三

