

人車記

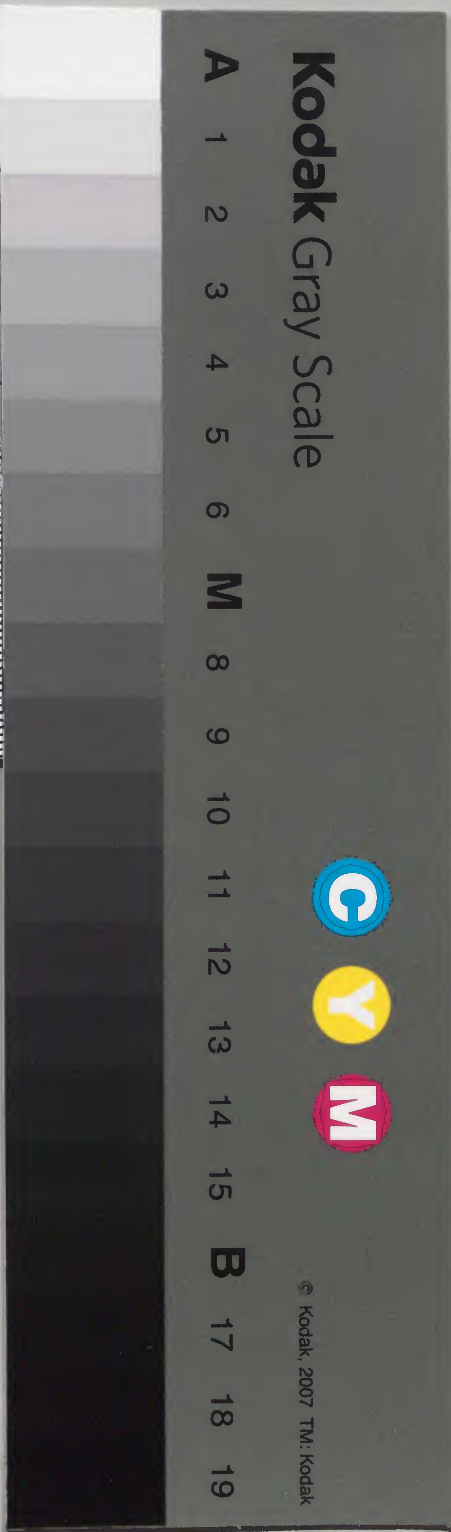
仁安三年七月

和書
一〇五三四號

和書門			
三二冊	九架	一〇〇函	一〇五三四號

內閣文庫	
一〇五三四號	和書類
三二冊	
八架	

內閣文庫	
番號	和 10534 ²
冊數	27 (19)
函號	161 63



人車記

仁安三年
七月

入
御
御
御

教部省
文庫安印

七月

庚申
御
御
御

御
御
御
御

后宮御裏日也具外以早速下為先四日可也

御中坊政可致少治布可奉行有御下

御中納言泉亭御間密之御中御門西

御中御中納言泉亭御仍落皇女御方

御中御中雜事晚以退出今日依日次不宣不御

内一三六六五號

下行幸事

二日辛卯鳥羽院御國忌上皇御幸仁和寺法

金剛院上西門院同東乃御小被行御懺法王寂勝寺御八

講法願上以檢大納言不保以右中兵衛長方朔

臣重保送日有日去月正八日奉行

三日壬辰法勝寺御八講始上皇御幸上以檢大

納言師長左少将為親奉行今以少除自叙任直

下幸小

少監物板助魚元内舍人刑部少甫友靴房官内大甫友

親綱文師綱詳以内膳典膳中原靴清今司修理少進板友

賴右近權少将友不綱左末門督友同兼權少尉

平宗清元右末門督時忠兼左兵衛佐友家亮

少尉友遠清元内舍人右兵衛佐友平賴盛叙任正五

位下友通成從五位下同隆雅氏壽

宣旨使到當右末門督時忠詳遞別當左末門督隆

季元祥當内口友師綱上以友同以純年友調藏

人左末門權佐宣下

四日壬巳向人理亭人多未金檢非送使入友夫尉

另經源康綱名中原幸負大江卷廣府生清泉季

光也為之家人之輩彼竹所非藏人名孫中門廊

各見未入法出畢

次下官未行奉所入大史隆職宿祿右大史三善章定史生

官亭十各儀座遣卜食回雜物狀日五通史生持未入官

加別返給次有請印奉先史生回直持未印盤印納手模制
冊在封之

次下友前碎封出印辰際不板面目下官之止勿仰

之是七次取印是之次請印平自隆職宿祿封返納

一陳狀以使部付回衙一給仲神法橋根源盡御調

度聖給一保以代一奉保加今素淺定之給神法定控

守宗是盡師子形繪保又副御調奉給保可盡進之

由下知平細工行奉右馬九季廣中上柳頭室下机

書晚及事平歸平今朝以水解除如例一而其事如
日：必行水解除也

五日甲午天晴早且未後人掌合事奉皇宮已別御奉

法膳与法部以先澄以下三以五二人及上人其餘人

供奉下官不亦仕高白川及次永殿下次永由吹以

退出今日午後下石人等雜類以書下法成与檢校

令旨代々人亦多書下行成往柳伊房基洞宗忠出

以入道及浙時下官为家司又書下下被抄政宣值

以法印人相尚位近因宣為法成守檢校者

仁安三年七月五日奉議人等勅解置置備雜類雜類

六日乙未新涼院未十六日自入內遷幸之後白川殿
可有入內事其御在內以兩方可相定由依入道後余
御簾置以下入之數日見沙汰一法亦內依信曆不
惟隨藏人令勤仕了主上出御南殿候御共入御
之後晚以退出

藏人信廣申上大頭系解文二通下官取之先内覽
以持高院奏聞次諸皇太后名官御方件系自泰河回
御一向洞進四而句 惣枚二千兩 近年以後三條女御
領碧海座立券之中被罷此不出以及庄分進六
十句同領分進三百四句句解文有二通也年中御

朕用途去略申入宮御方

七日丙寅內裏御遊具小清涼殿末庇佳例被涼上
東庭乞巧奠如例藏人春光奉行於桂芳坊御朕
大頭系奉供織女如例白川殿御而保家司北衛
門此信基調進之
八日丁卯休浴解除無行事而陰職宿祿六位史則負
史生以下系著諸回召物諸司課多成牒又請御即
分付一次系內當番四位不儀以勤陪膳吹糸殿下御
直廬内覽文去晚以退出

九月戊辰今朝上皇令系是今此野給系皇令名書

抵啓禁中難事以爲今然即令少將先往冬間條
：午後退出

十日乙巳今夕於院殿上有朔觀行幸定極殿殿左大
片經皇太后言大夫雅中納言隆季言房室同忠親
兼雅高議成賴九共備修成乾石云矣云綱小云會
別當石少乃備乾親信令劫中日時次依上卿
命令皆自皇太后言上皇御之然也中納言忠親執
定文章四有依報皆皇太后云

行幸難事

一 御前物

務政中職介

懸盤 六脚 紫檀 在少教

行夏 宣家 桐

一 簀

上達了丸前

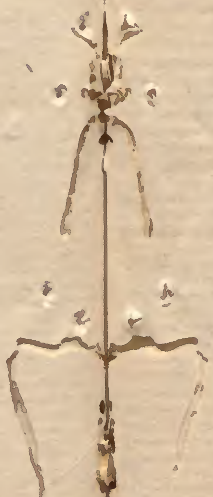
殿上人丸前

侍從 丸前

御藥信從丸前

上官丸前

已上可被下 宣旨



行事 隆輔胡氏 泰經

感方

一 御裝束

行事 宣家胡氏 隆輔胡氏

長成胡氏 隆隆胡氏

定隆胡氏 脩範胡氏

親信胡氏 克隆胡氏

雅隆胡氏 經家胡氏

為親胡氏 盛隆

親宗 有隆

一 祿

上達了 大褂

啟上人 止消

侍從諸衛伏衣

行事 親信胡氏

龍頭鶴首

行事 親雅胡氏

一 掌燈

行事 親宗

一 庭燎

真

行事

砂

行事

掃除

行事光憲

仁安三年七月十日

十一日庚午天晴已刻行水并除系着行事所

又又史員右大史章負史生官章程假

女工取細工所出細心繪取

已上屋之可造立由膝送下食回

諸司諸國不課石物用途事不終日抄法

晚須和內控大納言之保卿被假状在下官

奉按政教伴同日記御厨子取出新院号号

御神書三月十日式了人甫水乳口草之中

官又進充去書之清高壇帛一枚有表紙以又

二札是礼紙其上又至一系枚納朴喜有白紙

物折喜有花是礼月押系物面依伴下給控大

細言川為魚身作表帛水去案文可留局又伴云稿

可奉号号中可伴返新其趣有依昌泰二年

十月例者以上口後湯座石主人令家裁次以人
内記之花下給御諱書被作返呈紙次之花覺
草 傍政及全儀胡餉口石下安於伏下上御
被不可内覽奏聞口^{入若御諱之字}故下御覽送
給伴令清書次上口和了場令下安奏清書
黃帛下安如物奏覽上口被儀及上及下
令書御諱給所下官於御前入奉品七礼帛
以檀帛二枚裹之前後拜合石儀中居花足机
令下及給入納言被作可持系新流之中下
官從上戸出置及上之盤南縁^{高日座}入納言

石藏人令持之起座已下於了場及令持左近將
曾入石靴直被系及院^{東山}次下官退出大
納言自新流被歸系或盃不知之
於被院別當中納言質房奏事中受取紙書言
持系御所

去三月十一日新院被献御諱書先例雖有御
返報去寬治元年十二月被献諱書正月有
御返報准成例四月可有御返報由雖有議
定自四月中旬下安恐提不出仕他人又不
申出已及三四月下安全中行

河諱書上皇河諱是初雅之同不能讓
筆之上無可奉公之人致而無河諱之返
初為後代所可者分別由古宿中散下四改
身同先例之有文內記光龍引初柱下之
不昌泰二年村上天皇為考之間延喜
皇主返報各片字似于死罪文之由中上皇
右任河間被作下今上皇河諱書立
河諱之條柄古雅之可為後代所依同者考之
返報之狀或有略片字于死罪文又非穩便本
次

上皇御諱書

伏見詔書較非雅之何以知仲不敏之性猥未太上
之德之名況于惶駭倍如杖馬逝腸屈於座
舟奇室位而四迴誰劇薰凡之聲如尊錦而
一旦忽驚鳥巢泥之色祢課之美無益于休
閑崇重之儀不堪于怪薄敏者舊規可之
所授早罷上皇之凌步令返下愚之懇
恨謹言

仁安三年三月十一日

作者或戶大浦水危所傳書
中喜大進之七位院の首雅
大御言之房也

奉答上皇神号
諱謹言思奉頒命惟謝尊名敬而仰之至意
備易文宗文亦聖之岳規有法習之不登也
國典既有誦微号何与除伏以春國年器之
始終送多雷之三載充讓保成之今偷春拜
日之再中春昧之甚當餘勢而心寒兢惕之
深履薄冰而股戰諾泰受禱之寄謹獻
祿謂之崇而皇抽獨抱更賜祥章微欲
擅開件於白雲豈敢忘厚礼於粉澤頌迴
聖慮勿悞愚執諱謹言

仁安二年七月十一日諱謹言

十二日辛未今日云家初始乃長日川河木日來
藏人少甫原充奉作蚊少以自夜前不方回
人久遊元雅當日夢行充於按政河直急走
中偶名次宣下中細言莫房次被行河殿事
法花徑御後徑

二幅輝述佛一鋪 在居飾綠新回給

卷上末底御案二之間主母屋差北方二万奉
懸之御帳其前立机一脚供香花佛供木
具石石立燈臺供燈明如帝具前敷綠緣

半指一枚北障子下 未面行 北一二间 南北行
教僧座之经札九卷 每卷一 西門經九尸系帶
謂思宗家所系本由新調之

安余經門詔經

二幅延今一鋪錦 係未日 有竹苗之
北牙四弓門原月奉懸 堂中殿未日未日
間并西壁下教僧座之紅札六卷 安其
門經六卷 或法也 二幅五太日一鋪懸伊臺
奉之二弓 弘月新 伊與法殿馬座二所 傳
年座未如常

仁王經三尸安札

次牙事未之方是 上卿看度此座先定矣
申由次信并入仙記門

推少信都教寬惠珍法橋信尔已上仁王誦
法眼頭真推律仰幸實法橋業全已誦法
清寬懷志具河園梨璋就寬亦幸緣已
上法化院經推律仰家寬便明法橋頓記
已講增壽

得業者弘雅明遍 已上壽余經
又事昭六位藏人卷九 此藏人清志初

堂童子次僧徒結齋初不期經

延命 檀信正賴吾 如意輪 同明堂

石初 法華房覺

已上皆御持僧是長日三壇法也 去念之也 三壇不行之

壇敷淨衣石切圓供米水御新水也

今日下官有參事念院不見以儀

十三日壬申念平野奉幣次念內於多下河

直庭月覽又書次念於申在入夜師家

十四日美雨不出仕今夕上皇出門自今

照野

十五日甲戌早旦念院依世人侍宮門方女

房連委事平法返也

今日諾寺 十園益如例

法勝等勝守左久步為親奉河

寂勝守右少步長方明也宜服奉河

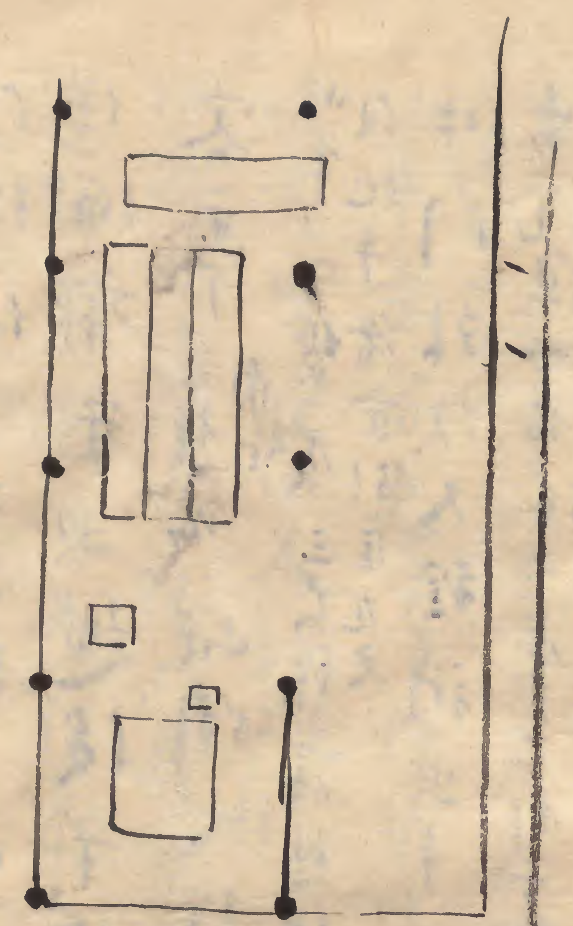
下官依神事不慈共守行

十六日乙亥今日大相令者相如可設拜噴依進

傳 海指之借諸人御之 入任者此理撤除 行白設亭

今日先麻始也其係西南子牛釣殿序由

且丁間為座北才一間為大理座教弘此品
 上中大教字平怡一枚用同遊錄六南二三四
行三ヶ間二ヶ射座教國造淺黃絳長置者尉
 以下座台積延二枚也法内大理座但大理平怡字以二行
長卷有順序之普通此定之各南北行
 迎南長押換切教同長置一枚為志府生座
末西大理座前置碗
以并兼柄碗吳水入小用意
 尉座亦又置碗於右也碗正視水入
第一帶刀柄帶刀帶之於取入各十碗
 與座壁向押分配之二印月座上始亦
 條唐楨一合南面兩方砌外在之郭每
 見于指面



中門廊

辰列大夫尉源重定為經政人源康綱平有
 成大印遠成以下八人志章負基弘府生
 季光未群集者座次大理出座次履吉

書有免物事又紀雜犯欽下官避向之間
不見此次序

平相之下官左少年為氏了少甫宗就人左

門檀佑從木工頭親中宮才大進信江清門化

信伯者守親越後守內皇人后宮少進亦在

客亭二棟廊南面此間大理裝束了級出后裝束色同

山岸下發尻三人許後德地文細長劬次令起至下立

中門外次入程被出越州取香於門外乘

車毛車如常云下簾牛副一人著常官行列先一番番

長烏帽子平礼口邊之次石街門府生清原季光延針

長得衣白金珍儀當次石街門府生清原季光延針

重胡錄乘移馬

同少志中原基弘日同少尉源康綱已上平胡錄儀當

已上人移馬舍人四人著當次前駟六人或了丈夫為雅以下次車

次牛童當色花多持榻次隨身四人福衣白金珍儀

次着侍長四人冠退紅白羽次火長四人冠以下白羽胡

次鞍非遠使在清門尉平有成以袴次越州人夫

進駕車扈從先被密太相同彈門亦取於中門

先被中禪門越州中了二拜次被密二品御

方對面之後退出次被密院此間下支密舍

院入理密入被立中門內美別當右少將光依胡

後奏聞仰詞之後拜舞次令飛人仕入進經房

同不語之宿官御方作詞之後又拜舞以報奉殿上
以依臣前御前見奉之後退出殿前以奉流次奉內
入凡湯門津經康子座前敷政門宣仁門軒廊南殿
沿于於多場及以奉人入進之雅奏聞拜舞奉之而
却御退出

今日夕遷幸深流河晚頭高內坊政殿令儀胡餉給
內人臣中宮推之及以下細言奉議十三人集集供奉
諸司皆和次奉人依任房內說日時以下內府又宣
下行幸石作車次王上出御頭及以儀御草鞋坊政
令儀御給奉以儀及下御儀內侍二人持釵金儀

前後在中將文守胡戶少將通儀胡戶副之侍臣
儀坊物掃了官人供送道限陽及在憲胡戶儀及內
近下出納給祿王上出御之儀前底以石中均文守胡戶
以下儀末次以下列之南庭以園司奏少納言定宗
儀奏次奉御輿幸相中將宗盛以洞御筆安御
釵王上案御末以立子取御草鞋次安御金洞筆戶
攝政騎馬危從經又官人吹御門坂川自二條
東行入御洞院東門次入御清涼殿以下令返
出給石口分散內侍而奉儀石少將有房石少將
奉通奉人入進之雅供奉入御戶內侍奉入供神物如例
由奉儀蒙值洞進之

十七日丙子已刻參內行水午刻催入納言不保口氣

議家通朝臣多者左伏次臣并下友未執依奉御事

令及職臣也仍知人及進雖進伏色不伴奉幣事被作可令勅中新年殺奉幣

日時由臣久內託光親被作宣命事下友退去於床

子座作右少史中原季旅於殿陣臣勅文於在

憲朝臣持素下友執上上退去上上外託言令以右

下友被内覽下友參取下高倉内覽了退去上上中

神祇方申詔社幣料請文上上見了被加下日

叶初文下友先詔申日時易文以下同之時也上宣旨宣

次退著床子下史作詞同上此同上卿臣例又復

不被定使小六角宰相執筆次令外託被内覽令

藏人久進奏聞之次久進下中伴勢幣料内藏

寮請奏次取下友下幣料請奏法中退去於床

子又下史了次取外託下給使定文又被聞伴勢

使下串入内託覽宣命單上上令藏人久進奏

即返給合清書榜政殿依脚帳日數不内

覽是年之例也寬治元年七月十一日社奉幣康治元年六月十一日伊勢幣久安二年八月九日社奉幣

入自嘉喜門著座東面使參議成賴口衣過

朝下朝方以非參議被彼愕中西座下官備

行雜事內侍參入小女殿以起座入昭慶門者
小女殿座令儀侍勢幣內侍之迴屏風被復
北壁副座夫在西座以齋戶明發後知幣帛
令奉裏內侍候之以苑司友人奉安東面牙
一間小祀上二臥太神宮御料裏以內侍退出
署初事史遣中和院握令裏諸祀幣以友依進
所各裏調以倚之以喜門東面朕此宮上以中上友
被參入小官出之以在門小庭當門而火季能之以友後
上以下以入傍門下友以磬折之上以向以下友以指下
友各指上以入以在門者以是使以相被復座下

官徘徊門外廊中以上以石并下以官參執以身幣
物是名中具以由退以次以石外以記以外以記以三以書
為清以悉以者以被以問以候以候以參以吾以中以答以悉以中以外以記以進
之次以上以被以海以者以未以廊以座以
其外禮上內記經
長行宣命以高以在上以上以後以下以友以外以記以為以清以火以季
以以引以率以之以上以以以者以座以而以向以下以友以者以北以座以
先之座前
上以官以者以座以內以記以直以宣以命以喜以於以上以以以前以加以署
上以官以座以以以上以官以石以中以后以下以部以已以心以上以上以參以入以自以束
福門列小女殿壇下以一以參以上以執以幣以物以進以上以自
昭訓門共放向以次以石以使以王以賜以宣以命以
御馬車上次以石以田以記以
奏問外記

賜召以下官氣重立庄後上官日次上以起在御所
者昭慶門東廊座下官以下相從出亦先門以
上口石川記持赤石清水以下宣命以先清井令執帶
暫賜宣命被出亦先門下官侍史石清水令執帶
相從使御在以官次賀幕後宰相成次松尾皇居官
權上又朝以平野宰相家以上各各以門下賜宣命以次官
一之教向以稱何中官權人進登泰朝臣以春日敬位志
廣年者次入原野同懷家日以准之凡社進教丹生
貴布補使依神祇令失外記申業內不殺石出上卿
石田記給宣命入於門外給使神司進教以

上卿起座下官出至門北庭之外記太史史以下列
而又史以下官北
之位之侍也
上卿下祗徑列前退公以下官以下相從
退公定待噴門

今日齋替如例主上門湯及門司石
門出宣命未者神司起人大進系日中定作大内記
當日又作上卿

伊勢別宮月讀宮廿七日禊式日門外延川事
賀殿別高銀化園中
平野社松樹折事

已上以行所門下紙被裁宣命

十八日下也院廳官守身長冠束條加御門江信卷

示補列官代^之由^由胡觀^胡事^在進^進恩^恩補^補流^流河^河過^過
分^分之^之大^大慶^慶也^也推^推祝^祝之^之至^至不^不知^知不^不謝^謝幸^幸不^不之^之不^不無^無
祿^祿謝^謝四^四子^子博^博通^通一^一也^也以^以下^下官^官各^各流^流甘^甘如^如房^房中^中入^入信^信
卷^卷流^流司^司事^事又^又啓^啓大^大后^后河^河方^方十^十後^後為^為河^河使^使各^各抄^抄以^以成^成
作^作云^云之^之丈^丈日^日大^大惜^惜正^正房^房人^人押^押入^入進^進奉^奉經^經流^流泉^泉河^河前^前
及^及河^河堂^堂仍^仍行^行并^并宗^宗法^法攝^攝制^制四^四之^之不^不信^信正^正房^房人^人百^百余^余
人^人各^各仿^仿射^射知^知充^充為^為各^各宗^宗祀^祀入^入河^河堂^堂後^後陳^陳就^就兼^兼任^任切^切各^各
士^士木^木馬^馬二^二人^人欲^欲擲^擲并^并家^家、、帝^帝有^有道^道其^其跌^跌進^進吃^吃、
設^設石^石誌^誌左^左右^右甲^甲被^被石^石下^下手^手人^人又^又可^可被^被解^解却^却知^知充^充
任^任者^者及^及下^下河^河板^板云^云件^件事^事全^全不^不水^水及^及以^以外^外澄^澄河^河口^口無^無

左右被作知充解官事又可被石下^下并^并設有^有序^序
各^各之^之以^以各^各祀^祀山^山流^流之^之如^如同^同府^府地^地河^河口^口宜^宜下^下新^新中^中網^網
云^云各^各一^一各^各流^流中^中此^此台^台入^入夜^夜作^作序^序

作詞

右各仿射豐京知充依連祀藏流澄河宜合解
官^官納^納言^言石^石外^外祀^祀石^石下^下知^知、
十九日戊寅各抄以殿以各肉以各流晚以返去
十一日庚辰甲且各流大^大理^理各^各會^會柳^柳有^有陳^陳月^月山^山似^似可^可
及^及但^但大^大似^似、

中後依石各及下^下 三^三之^之及^及有^有上^上衣^衣半^半 抄^抄致^致并^并可^可中^中各^各抄^抄

此乃中細言矣房資長希誠親祀矣他武ノ下
北州未尔去殿下出河上内庭權以去元以
河表平宮内少捕侍所請書以細言殿上之
以進少將右房朔日始便次殿下入河此
西口乃鋪設裝束岳母屋上此屋上此屋
是之屏風侍子未法跪如例入殿少内記
各初各平内院以次改許清書内院上口中
志親奉以庭人佐任廣宣下大内祀元祀
初便右進中將美宗初由入之中門
家日始少甫息元中事由次殿下如河

中細言以下位便以令庭人少甫改作初便可
看座由美宗初由庭上着侍子次
下降自中門内進而庭拜并此乃初便以
後不又用拜也次撤侍子設平座初便以
人西口屏初便看座殿下着座中細言美
殿侍飲白大褂及下取之給初便以
庭再拜初便出中門着當冲
給於各平官名書中元石下宮
中内庭奈原村公用未十石清奏次宮

右少卿堂方以取不藏人少甫亦元此召下
逃去作若元羽信給御請書伊行御許
少一日午已早且久理奉御依正奈院作云未月
有任人此事可用意由肉之若作皇而所去大吏
改月十日各也三日所年之後可設作忠
宣旨欲向依期日進一壽之合用意中元
中按改及可御及大吏所者印系及下
一州旨以向大飲門門百里小治亭去中
州氣也細言彼中云今絕口代之孫可日
三日之職飲在之至不知不謝情之今入者

次泰同院以逃也

三月三日午奈院中世紀乃不條之身後逃也
必四日美未奈院以泰及下以奈同逃下河院
小舍人走類得職字或六人也其內先羽小
舍人三人坊小舍人三人相定向先羽走類今
難廢齊又他坊時賞今彼相是之舉親
父不可為非職故又六人彼後定身十二人
彼御下之六人之外一倍之條能為新後
進東南司官人滿坊類宿未負疑如指四以因
登及亦且位職半三人六位未淺定所作下也

中原奇時 紀文弘 弘一多治宗時夫因久則
中原久盛 卒了進回 弘一已上六人 弘一弘一
為定額 夫因久則 弘一弘一弘一 弘一弘一
弘一弘一 弘一弘一 弘一弘一 弘一弘一
惟宗兼宗 弘一弘一

已上六人為本定額 今難廢棄之上則弘一弘一
依坊賞被定一弘一弘一為非職依每弘一弘一
如此之弘一弘一弘一弘一

弘一弘一弘一弘一弘一弘一弘一弘一弘一
弘一弘一弘一弘一弘一弘一弘一弘一弘一
弘一弘一弘一弘一弘一弘一弘一弘一弘一
弘一弘一弘一弘一弘一弘一弘一弘一弘一

外記申上因覽奏聞故障不方不口部仕之奉
依別門定位作詞下知外記

大尊會奉 弘一弘一弘一弘一弘一弘一
弘一弘一弘一弘一弘一弘一弘一弘一弘一
弘一弘一弘一弘一弘一弘一弘一弘一弘一
弘一弘一弘一弘一弘一弘一弘一弘一弘一

今日皇太后宮先王賜弘一弘一弘一弘一弘一
弘一弘一弘一弘一弘一弘一弘一弘一弘一
弘一弘一弘一弘一弘一弘一弘一弘一弘一
弘一弘一弘一弘一弘一弘一弘一弘一弘一

小身阿弥池如來繪像一鋪錦緣
色紙法苑經一部

導師法平推大佛都云顯 被物一言中地一表信香平
題名信六口十樂既信信便清定 三石

各印池一表信香一石

川頓信信海布而收推大又東盛卿如訊詢文者
推大進親系奉新今日事

於東山下系流被新是及時七日中法堂陽也
願守法眼之時有緣被用今志言用信推相表
依若伴奉新之

六日乙酉故殿門忘也依大掌會奉新下宿不
奈入凡世門法云於法信守新河堂自白川及被

以世事之人金色河冰陀佛一解法事經十部 下下紙

信信十口如九寬智信都為守師友中細言右京

又又奈入信信及上人以下流一諸人又月信 已上表

如女房不信信下友初河一經信香亦百種如每

月但不除通場依神事宜也信香奉信香三人

河佛一解 信信

廿七日丙戌雨下河水解除各事下石信陽以
令切中未月以才也時 隆城高許相六詳是且隨九信也

信陽秦

樞中可彼以人掌會八月上下旬大後日時

八月三日壬辰時未二點

八月七日丙辰時申二點

仁安三年七月廿七日

推入九月廿五日午立訂
以質公仁慈

陰陽寮

擇中可設所大掌會總記主卷慈見河後并

陽不雜事日時慈見河後日時

八月廿三日壬子時巳二點 若未

點齊陽不地日時

同日壬子 時未一點 若未

銀謝日時

八月七日丙辰時午二點 若中

立屋日時

木匠日時

同日丙辰時午二點 若中

立柱上棟日時

九月四日壬戌時午二點 若西

立柱次牙先東次西次北次南

仁安三年

陰陽寮

擇中可設之大掌會揚德使日時

九月十七日也 時午二點

仁安三年

八日丁亥早且施身日時勤又三通詣深大納言
亭覽了返給持各殿下河覽決下河事門
石給史吹各院吹各内中以調親以幸河以受
人神宮神紙小指大中位為定自今日各院平
宮至千來月四日之凡而雅并甲改可改逐
門由石作了依地別宮不在京長作下
膺格也
八橋檢校法下勝清

實錄下長延 上神主室忠桐氏

平野 權禎卜了景衡

祇園 山臺主權儒正明實

御持僧五口

大僧正快修 僧止覺讚 權僧正明實

法下房覺

已上御願趣同前古造御教書了

九日戊子早且依久理祐向西亭任人作之同自他

并進事示院宣又了聞了

今日先母河名也不出仕依神事不念御心保也

Faint vertical text bleed-through from the reverse side of the page, including characters such as 文庫, 高野, and 山田.

