

小笠原島紀事

七

和一七九三號

從嘉永六年六月

日

至文久元年十一

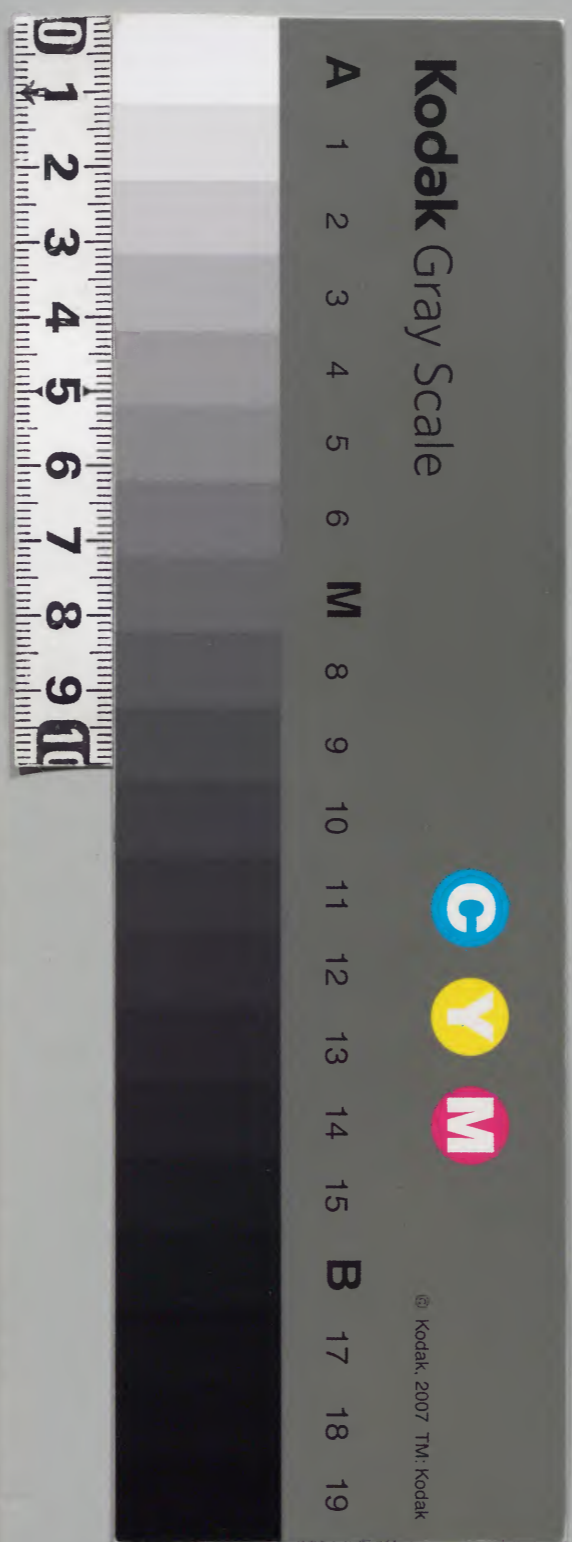
月九日

故  
毛  
三  
號  
第  
一  
門  
第  
二  
類

和  
一  
四  
一  
六  
五  
號  
三  
三  
冊  
三  
架

內閣文庫  
和  
一四一六五號  
三三冊  
三架

內閣文庫  
番號 和 14165  
冊數 33 ( 9 )  
函號 271 69



小笠原島記書卷之七

目錄

○嘉永六年此國軍檢小笠原島入港時略

○家持示

○為延元年八月小笠原島開拓年終之議

○十月六月天小笠原島開拓年終之議

○天文元年上

○天文二年八月小笠原島開拓年終之議

小笠原島紀事卷之七

○六月目錄

○嘉永六年亞國軍艦小笠原島入港所轄、表

版揭示

○萬延元年八月小笠原島開拓再興之議

○十二月大小監察同事件建議

○文久元年上

○正月十二日軍艦奉行同事件建議

小笠原島

○二月十日巡視兼用蘭艦雇入之指令

○同日神奈川奉行へ指令

○三月十五日軍艦奉行再申稟

○同廿日右指令

○五月十五日大小監察巡視役々下命評議書

○同外國奉行注視書

○同十六日咸臨艦乗組人員及出帆期限軍艦

奉行注視書

○九月十九日水野筑後守巡視下命

○同廿八日林大學頭小笠原島名稱復答書

○同晦日木村攝津守小笠原島渡航心得申稟

○十月十一日忠徳注視申稟

○同十九日中濱萬次郎捕鯨申稟一件

○同日忠徳醫師可隨行之申稟

○同許可指令

○同廿六日八丈島民之内小笠原島へ可引移

旨之申稟

○同廿八日服部歸一常純渡航副任之下命

○同日通辨之為中濱萬次郎可召具旨之申稟

○同許可指令

○同日忠德軍艦諸吏使役方之申稟

○十一月朔日忠德常純軍艦祝炮之申稟

○同指令

○同日八丈島民移住三舟葦山縣令手附注視

書

○同三日忠德常純別船副航之申稟

○同指令

○同日委任狀請求之申稟

○同文案

○同六日去月十一日忠德建白之指令

○同九日忠德常純醫師今一名畫事鍛練二舟

可召具旨之申稟

夕務省

夕務省

○同許可指令中京

○同出立書御寄附御旨

○同出立書御寄附御旨

○同出立書御寄附御旨

○同出立書御寄附御旨

○同出立書御寄附御旨

○同出立書御寄附御旨

○同出立書御寄附御旨

小笠原島紀事卷之七

孝明天皇ノ嘉永六年 清咸豊三年 六月 洋 茅 北 亞

米利加合衆国海軍都督ペルリ其国書ヲ齎シ便

節トシテ相模国浦賀ニ来リ通信貿易ヲ請フ幕

府回禁ヲ示シ旧制ヲ説キ拒メドモ被旨セス於

是幕府未旨ヲ

天朝ニ奏ス廷議 初許アルハキ時勢ナリ子バ

幕府反覆ペルリヲ説キ姑息ヲ以テ返答ノ期限



延ブハレリ止ヲ得ス明年ノ再航ヲ約シ浦賀  
 ヲ出帆シテ歸國ノ海路同年九月洋十小笠原島  
 ニ乘艦ヲ寄セ暫ク破泊毎日海岸ノ浅深ヲ測量  
 シ本属諸島ヲ巡視又住民ヲ集メ説諭シテ契約  
 ヲ定メ嘗テ當島ニ移住シタル其国民セリホレ  
 ラ板擢シテ島中ノ頭目ト為セリ此時モ亦白恣  
 ニ亞國ノ所領ト号テ銅版ニ彫記シ掲示セシニ  
 ヤ真版ヲ今遺レリ版面ノ横丈ヲ譯スルニ北南

方諸島ハ既ニ合衆國軍艦アレマス船指揮役ヲ

ヨシゲレ人並ニ士官等ヨモトトル役ヘルリ人

ノ命ニ從ヒ北亞米利加合衆國ノ為ニ巡見ル上  
 是ヲ領ス千八百五十三年第十月三十日ト記シ

タリ此ニ北南方諸島ト云ヘルハ小笠原島ハ父  
 母ノ兩島南北ニ別レアリテ既ニ北ノ方ハ英國

ノ所轄ノ如ク處分シタリシヲ以テ南方諸島ヲ  
 領スルハ記セシナルベシ是等ノ事ハ往々幕府

二 聞工漸夕棄置ヘカラハルノ議論沖騰遼遠隔  
絶ノ離島開拓スレ利ノ少キヲ以テ棄テ版図ノ  
自他ヲ論セサルハ内外ノ別ヲ知ラザルニ似タ  
リ假令毎年其地ノ為ニ費財アリト云フトモ  
皇国版図中ノ一島恣ニ外國人ノ振據トスルヲ  
傍觀シ豈内國人ヲ置ザルノ理アラニヤ夫土地  
ハ萬寶ノ生スル所種テ物ノ生セザルハナシ物  
生ズレハ又カラ加ハ山ヲ伐リ野ヲ墾キ耕ニ成

ハ山野ニ獵海濱ニ漁ヤハ全ク利ナシト云ベヤ

ニ非ス因テ速ニ開拓ノ決議アルベシト甲乙ノ

諸吏建言ナスト雖其議ニ故障スル事ヤアリ

ケニ許可ノ旨余モナカリシカ

同御宇萬延元年 清咸豐十年 洋一千八百六十年 八月ニ至リ小笠原

島開拓ノ議漸ク興リ閣老對馬守安藤信行事ヲ

執中艦奉行撰津守木村喜敷ハ軍航海巡視ノ令

余ヲ下ストイハ片諸艦損所アリテ修繕セザレ



夕霧集

八遠洋ノ運轉心元ナシト背セズ其儘因循回十

二月大小監察左ノ書進達ス

無人島ノ所歸之儀ニ付申上之由也

大月ノ年  
古月ノ年

無人島之儀ニ付節西洋ノ人居留之者ナク有之由ニ付同島

所歸之儀ニ付差支候旨返海時節節節ノ儀ニ付

系組ノ取立ノ所<sup>補</sup>早ニ申上旨節八月申末右掛津

守口致候儀<sup>取</sup>何事カ候所旨之旨修復之上取

「海海難取候旨言旨候打退今取以候儀中取極リ

右甲右ニ申上急取返海取候申上取奉存取旨系組取

雇之上海海難取仰候旨言旨今日返海之旨沙汰取

候之旨取差支取旨取取取取取取取取取取取取取取

取取回島見分測量小い多一取不見込取取取取取取取

「取取取取取取取取取取取取取取取取取取取取取取

取取取取取取取取取取取取取取取取取取取取取取取

取取取取取取取取取取取取取取取取取取取取取取取

夕霧集

之彼り以治定名茶又及外國奉好節初甲法可加  
申旨次任法之然与好及依之此段申上及以上

二月

伊澤次郎守

山口丹波守

駒市山城守

神保伯耆守

黒川備前守

浅野一守

京極兵庫

山口即兵衛

同晦日信行此書ヲ軍艦奉行ニ下ニ評議ヲ為サ

シム同御宇文久元年 清咸豐十一年 洋一千八百八十一年 正月十二日軍艦

奉行評議書ヲ同人へ進達ス

無人島に在籍之儀存評議上及方存

井上信濃守  
木村勘清守

無人島之儀有南洋人居留之旨有旨之由ニ付

國島の如締と一と二種は是れ其の流海の時節なり  
糸組人叔本如調り申上旨故作後其交商の時以  
諸方より廻りて古茶如陽九以如之儀を大破  
満賀者如心より如後復中は右に用之方にて如  
如無之に如繰是支故は朝陽九以如以修復出  
之上に如茶其方可然旨申上旨其交右に旨  
以創業之に運以て在茶乃其交乃其茶に如以  
如是也其り、是に如常如之に手續は右に茶可申  
乃先急茶に如履後は其差後之類に如治定古茶  
に而に如被位後可然旨外國大月年以月年申上  
其者面は下ヶは一流如亦仕其交量申上旨其  
人島之茶其是如祀海之手續は其之今般初に  
其其儀は外國人亦居留之類は有之其小如等  
其其而より一之儀は其の如節は行可其の裁  
二月朝陽九以如以修復出表之上故其交方  
与申上旨其儀は其茶如以雇之上故其交方可然旨大月

其其而より一之儀は其の如節は行可其の裁  
二月朝陽九以如以修復出表之上故其交方  
与申上旨其儀は其茶如以雇之上故其交方可然旨大月

本以月年不中上候上<sup>二</sup>右言以是支も存之る為及<sup>一</sup>共  
前為<sup>二</sup>中上<sup>一</sup>次才<sup>二</sup>年<sup>一</sup>歴<sup>二</sup>一<sup>一</sup>茶<sup>二</sup>初<sup>一</sup>亦以雇<sup>二</sup>其<sup>一</sup>茶<sup>二</sup>其<sup>一</sup>  
も志<sup>二</sup>初<sup>一</sup>亦<sup>二</sup>設<sup>一</sup>乃<sup>二</sup>是<sup>一</sup>其<sup>二</sup>之<sup>一</sup>以<sup>二</sup>不<sup>一</sup>終<sup>二</sup>裁<sup>一</sup>之<sup>二</sup>條<sup>一</sup>も<sup>二</sup>可<sup>一</sup>有<sup>二</sup>以<sup>一</sup>禮<sup>二</sup>其<sup>一</sup>  
二<sup>一</sup>年<sup>二</sup>大<sup>一</sup>砲<sup>二</sup>亦<sup>一</sup>充<sup>二</sup>海<sup>一</sup>仕<sup>二</sup>其<sup>一</sup>無<sup>二</sup>氣<sup>一</sup>艦<sup>二</sup>以<sup>一</sup>雇<sup>二</sup>被<sup>一</sup>乃<sup>二</sup>其<sup>一</sup>操<sup>二</sup>任<sup>一</sup>在<sup>二</sup>在<sup>一</sup>  
茶<sup>二</sup>初<sup>一</sup>以<sup>二</sup>雇<sup>一</sup>上<sup>二</sup>才<sup>一</sup>在<sup>二</sup>茶<sup>一</sup>其<sup>二</sup>建<sup>一</sup>其<sup>二</sup>人<sup>一</sup>只<sup>二</sup>系<sup>一</sup>組<sup>二</sup>其<sup>一</sup>誠<sup>二</sup>運<sup>一</sup>轉<sup>二</sup>其<sup>一</sup>  
と<sup>二</sup>も<sup>一</sup>彼<sup>二</sup>の<sup>一</sup>指<sup>二</sup>揮<sup>一</sup>ニ<sup>二</sup>應<sup>一</sup>シ<sup>二</sup>以<sup>一</sup>國<sup>二</sup>附<sup>一</sup>之<sup>二</sup>雜<sup>一</sup>島<sup>二</sup>中<sup>一</sup>押<sup>二</sup>後<sup>一</sup>其<sup>二</sup>他<sup>一</sup>國<sup>二</sup>  
も<sup>二</sup>同<sup>一</sup>初<sup>二</sup>仕<sup>一</sup>其<sup>二</sup>操<sup>一</sup>ニ<sup>二</sup>亦<sup>一</sup>御<sup>二</sup>國<sup>一</sup>成<sup>二</sup>之<sup>一</sup>把<sup>二</sup>一<sup>一</sup>島<sup>二</sup>以<sup>一</sup>創<sup>二</sup>開<sup>一</sup>之<sup>二</sup>以<sup>一</sup>手  
初<sup>二</sup>其<sup>一</sup>以<sup>二</sup>不<sup>一</sup>都<sup>二</sup>合<sup>一</sup>之<sup>二</sup>條<sup>一</sup>以<sup>二</sup>至<sup>一</sup>其<sup>二</sup>之<sup>一</sup>往<sup>二</sup>之<sup>一</sup>以<sup>二</sup>經<sup>一</sup>畫<sup>二</sup>之<sup>一</sup>以<sup>二</sup>是<sup>一</sup>序



可<sup>二</sup>在<sup>一</sup>茶<sup>二</sup>條<sup>一</sup>ニ<sup>二</sup>亦<sup>一</sup>和<sup>二</sup>茶<sup>一</sup>院<sup>二</sup>其<sup>一</sup>艦<sup>二</sup>以<sup>一</sup>雇<sup>二</sup>之<sup>一</sup>以<sup>二</sup>治<sup>一</sup>定<sup>二</sup>其<sup>一</sup>茶<sup>二</sup>其<sup>一</sup>  
右<sup>二</sup>初<sup>一</sup>亦<sup>二</sup>不<sup>一</sup>以<sup>二</sup>軍<sup>一</sup>艦<sup>二</sup>操<sup>一</sup>練<sup>二</sup>教<sup>一</sup>授<sup>二</sup>方<sup>一</sup>之<sup>二</sup>者<sup>一</sup>只<sup>二</sup>以<sup>一</sup>誠<sup>二</sup>運<sup>一</sup>轉<sup>二</sup>力<sup>一</sup>仕  
大<sup>二</sup>洋<sup>一</sup>航<sup>二</sup>海<sup>一</sup>若<sup>二</sup>支<sup>一</sup>其<sup>二</sup>之<sup>一</sup>見<sup>二</sup>据<sup>一</sup>其<sup>二</sup>之<sup>一</sup>一<sup>二</sup>茶<sup>一</sup>又<sup>二</sup>亦<sup>一</sup>不<sup>二</sup>為<sup>一</sup>系<sup>二</sup>組<sup>一</sup>計  
路<sup>二</sup>國<sup>一</sup>量<sup>二</sup>航<sup>一</sup>海<sup>二</sup>運<sup>一</sup>轉<sup>二</sup>其<sup>一</sup>都<sup>二</sup>而<sup>一</sup>教<sup>二</sup>授<sup>一</sup>方<sup>二</sup>之<sup>一</sup>者<sup>二</sup>只<sup>一</sup>以<sup>二</sup>指<sup>一</sup>揮<sup>二</sup>力<sup>一</sup>仕  
水<sup>二</sup>夫<sup>一</sup>兵<sup>二</sup>其<sup>一</sup>以<sup>二</sup>軍<sup>一</sup>艦<sup>二</sup>之<sup>一</sup>も<sup>二</sup>う<sup>一</sup>力<sup>二</sup>系<sup>一</sup>組<sup>二</sup>其<sup>一</sup>之<sup>二</sup>航<sup>一</sup>海<sup>二</sup>而<sup>一</sup>研<sup>二</sup>以<sup>一</sup>為  
支<sup>二</sup>之<sup>一</sup>其<sup>二</sup>之<sup>一</sup>也<sup>二</sup>一<sup>二</sup>日<sup>一</sup>軍<sup>二</sup>艦<sup>一</sup>之<sup>二</sup>以<sup>一</sup>雇<sup>二</sup>其<sup>一</sup>茶<sup>二</sup>其<sup>一</sup>而<sup>二</sup>他<sup>一</sup>國<sup>二</sup>之<sup>一</sup>力<sup>二</sup>在  
初<sup>二</sup>其<sup>一</sup>也<sup>二</sup>之<sup>一</sup>也<sup>二</sup>全<sup>一</sup>以<sup>二</sup>國<sup>一</sup>力<sup>二</sup>を<sup>一</sup>以<sup>二</sup>以<sup>一</sup>常<sup>二</sup>拓<sup>一</sup>故<sup>二</sup>極<sup>一</sup>其<sup>二</sup>深<sup>一</sup>也<sup>二</sup>以<sup>一</sup>以<sup>二</sup>其<sup>一</sup>  
歳<sup>二</sup>其<sup>一</sup>勿<sup>二</sup>海<sup>一</sup>彼<sup>二</sup>地<sup>一</sup>名<sup>二</sup>航<sup>一</sup>之<sup>二</sup>上<sup>一</sup>以<sup>二</sup>其<sup>一</sup>歸<sup>二</sup>也<sup>一</sup>也<sup>二</sup>其<sup>一</sup>屆<sup>二</sup>居<sup>一</sup>留<sup>二</sup>土<sup>一</sup>若<sup>二</sup>之<sup>一</sup>

島民共初... 國威... 奉彼... 德... 業...  
可... 奉... 此... 後... 德... 業...  
軍艦... 雇... 外... 國... 役...  
... 知... 組... 數... 外...  
... 強... 弱... 增... 減...  
... 雇... 上... 初... 之...  
... 中... 上... 依... 之... 書... 面...  
... 奉... 上... 初... 之... 議... 中... 上... 後... 上...

二月正月

同二月十日信行再與右筆佐山八十次郎ヲ以テ  
軍艦奉行ニ渡ルニムル書取左ノ如シ

軍艦奉行

覺

無人島之... 南洋人... 居留... 者... 有... 由... 同  
島... 歸... 之... 初... 之... 役... 者... 共... 當... 可... 軍艦... 數...  
... 之... 初... 之... 役... 者... 共... 當... 可... 軍艦... 數...

凡而世方而指揮の致との趣を極むるは  
一其の申すに雇はる可申哉難事なる神奈川  
吉野申談召早に承り合雇上へ出末之  
萬氣軍艦に雇上は後を以初形之極極其外  
賃沙小也委細承り合て申す事

同日左ノ書ニ前ノ覺書ヲ附シテ神奈川方へ達  
別歩の覺書に匹敵する守殿佐山八十次郎也以

申すに神奈川方被泊する在るは是れ人共上り引合  
召早に申談召早に承り合雇上へ出末之  
二月十日

同三月十五日軍艦奉行奥右筆佐藤清五郎ヲ以  
て左之稟上ヲ信行ニ進達

無人島を以在綿一於居也以初之等二年申  
上書付

井上信濃守  
木村楊清守

其人爲之在締以軍艦二枚居之如以新操以  
支二舟和是蒸氣軍艦以雇上ヶ二居也旨致何海  
其二舟以雇上ヶ方之義神奈川其船不知是二二  
ユル古及之應操右答之之語也以此共之即希仕致知無  
人爲之其夫西洋人居之之船二舟和是東人居之  
也難斗其乃東人系紐可致其而之其不都合之其  
出来二申致二舟和是西自用之蒸氣軍艦以買上  
之と波居也其方二艘と源識仕申上之其如二艘と

人島之其夫以西附屬離島之而是近之航海術不  
以常其以居之其未久人種亦在福之其創業之  
以運二心在東其知方今西洋人居之之風吹也其之  
常二不容易其二舟一則之早之其常島之其不  
無以治其而難其其船也知此福也申上其和是西  
月用之軍艦以買上其安彼西其波居也其之海國  
命二省其其其之其之其其其其其其其其其其其  
之其其其其其其其其其其其其其其其其其其其

西國は若くは在るに其甲万一若くは在るに其甲万一  
其甲万一若くは在るに其甲万一其甲万一其甲万一  
其甲万一若くは在るに其甲万一其甲万一其甲万一  
其甲万一若くは在るに其甲万一其甲万一其甲万一  
其甲万一若くは在るに其甲万一其甲万一其甲万一  
其甲万一若くは在るに其甲万一其甲万一其甲万一  
其甲万一若くは在るに其甲万一其甲万一其甲万一  
其甲万一若くは在るに其甲万一其甲万一其甲万一  
其甲万一若くは在るに其甲万一其甲万一其甲万一  
其甲万一若くは在るに其甲万一其甲万一其甲万一

取調其交帆等其取調其交帆等其取調其交帆等  
其取調其交帆等其取調其交帆等其取調其交帆等  
其取調其交帆等其取調其交帆等其取調其交帆等  
其取調其交帆等其取調其交帆等其取調其交帆等  
其取調其交帆等其取調其交帆等其取調其交帆等  
其取調其交帆等其取調其交帆等其取調其交帆等  
其取調其交帆等其取調其交帆等其取調其交帆等  
其取調其交帆等其取調其交帆等其取調其交帆等  
其取調其交帆等其取調其交帆等其取調其交帆等  
其取調其交帆等其取調其交帆等其取調其交帆等





之上人爲口致居者其下是而以此方も在者其  
之れは其の終季句不古後也其も其の全正固  
軍艦ヲ以彼之終者其も其の終の一際其も  
二申与幸存其も其の終其も其の終其も其の終  
九正終組合其も其の終其も其の終其も其の終  
終之据其も其の終其も其の終其も其の終其も其の終  
終之据其も其の終其も其の終其も其の終其も其の終  
終之据其も其の終其も其の終其も其の終其も其の終  
終之据其も其の終其も其の終其も其の終其も其の終  
終之据其も其の終其も其の終其も其の終其も其の終

并浦賀表其も其の終其も其の終其も其の終其も其の終  
威臨九正終其も其の終其も其の終其も其の終其も其の終  
之者見其も其の終其も其の終其も其の終其も其の終  
上其も其の終其も其の終其も其の終其も其の終其も其の終  
神京川其も其の終其も其の終其も其の終其も其の終其も其の終  
自然若其も其の終其も其の終其も其の終其も其の終其も其の終  
之其も其の終其も其の終其も其の終其も其の終其も其の終  
和是其も其の終其も其の終其も其の終其も其の終其も其の終



無人島に於て是れ其積長崎より八日也其家以修復取  
撰后に代とて一昇子九日神奈川港に於て法に  
以て之積取に法に取仕成尤同以取之其古道に外  
以用之而此取の多し其積は今般申上其積取に知漸  
之上神奈川港に在り其積も是れ支無之取之取に動是  
其取に及撰合其支無之取申上其積取に其取に取  
是合其取申法に其取に其取に其取に其取に其取に  
仕成に其取に其取に其取に其取に其取に其取に其取に

内澤供五編其後証議仕高申上其取以上

乙三月

下ヶ札昇子九日取浦賀其仕渡大船積多節に修

復共日取四十日

成修九日取其崎其修復九日修路二十日修路十

四日又百六十五日

但成修九日取其崎其修復九日修路二十日修路十

其修復其取に其修復

石大和系和示在考之日取与是引 招別應延有  
之乃委旨教授方之有乃申立及受二以度候

同廿日書取ヲ附ニ返下ス

覺

書面以和以修復之其何之返在公以結之予探  
いふ一早、以修復出来其扱之取取申及取早正  
九月和以修復以外以入用之内外以和以不也也一在  
索及又取容近之其及可成夫之在省候、省容いふ

一其後取也取於取酒一取在何其且又取以和無人  
島口取差也其係之返而二在是事

同五月十日外国掛大小監察再評議書ヲ進達ス  
信行其書ヲ勘定奉行及外国奉行へ渡典ニ尚評  
判ヲ為サシム趣ヲ告ク

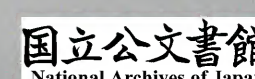
以勘定奉行  
外国奉行 早評議

無人為口被差也其役之係二評議申上候書付

外國掛  
大月付  
正月付

威原丸以新在崎者わぬ了以他彼中求内帆之上夫早  
無人島止之故差也夫有以勤定事以支配而之内地方功  
者之由以平外國事以支配而通商不中其意也其軍艦  
方之而夫測量方繪図列之也其不但以月年支配而之也  
其亦可差也其有人故其外委細取調中上旨以之其  
之趣在始之意勤年仕其其後之支配而之者其之其  
也夫思已之被由其在始其先之空地一見其波迄而後之被  
差也其運一由一之極其先高所以雇之候申上其節

去支配而之其不取被差也其申上其候之其意其始  
其威原丸以修復之上其也其其後之其始其以勤定  
其始以月年一入之其也其其其方之其有以應其  
支配而之其始其之見据を其其候其出采其其何  
也其其役之其也其不在其其其大越之其見其其治建  
其其在采中其為左其水一而此其其也其方第一其其拓  
也其其運其其也其其費其其省其其也其其其其將  
又因系之候其諸國之其其其在其其



西洋千八百三十一年我天保三年英吉利之水夫カコラレ  
イし申もろある事同為之者生私色道ヨリ回山林中  
ニ潛居候ニ臣居いあし夫々イニゲア子シ人コルキ一ニ諸島  
之上カカイマノ人由臣居在在候ベリハ後者ノ事之也  
記仍ニ右見申候

石之者共口先食料ニ由米由由魚獲モ又ノ以ノ以徳  
恩を亦以官拓之初ニあり後ノうた免固疑い多  
其招ニ由米左之れ諸事後臣之夫を也以以都合

ニ他在仔及別ニ帆私一被波差を臣之夫器物又  
ハ薩摩守之該領入新越一親同仁之臣誠意申渡  
石不意子也一其ノ後ニ臣懐素之臣手續ニ由米由  
此候与存仔及以由由上ノ私共回役一統海議仕此候  
申上候以上

乙未  
六月

伊澤美作守

山口丹波守

駒井山城守



一、移任之人民、有之式之孰、右如、拓之、  
 居、生、信、以、國、之、人、種、也、移、之、  
 二、有、之、式、諸、被、推、  
 高、議、確、定、以、多、  
 民、之、部、靜、不、一、應、領、  
 實、地、之、議、論、  
 易、  
 為、任、  
 為、任、

中、其、節、  
 在、好、  
 一、有、  
 重、  
 後、  
 科、  
 以、  
 有、



夕霧

詔以食物食料不敷迫令儀兵大月并月見込之  
進取中支取波谷谷日持津守古古以即定方以月并方并  
和古支取向之月是海此古無人島一被差是之根何習之操子  
以古見届以完取能見据也附向之支取向古中誤十分之取  
可中旨被作后之能或守存久和古浮議仕此候  
申上候

新見浮船守

水野筑后守

木本國首改

松平石見守

小栗豊後守

鳥居成安守

津田近江守

東山左衛門尉

同十六日軍艦奉行小笠原島渡航人員期限等ノ  
事ヲ撰定シ具狀入

小笠原島



成隊九以私無人島、波差き及、舟系組又救出帆期  
即市之儀五洞甲上及者存

井上信濃守

木村孫傳守

指揮役 七人

測量方 三人

運用方 三人

蒸氣方 四人

炮術方 四人

公用方 三人

繪圖認方 三人

醫師 七人

水夫 七拾人  
火焚 六

石之成隊九以私七崎表出、以修渡出来帰帆之上、早  
一人島上二種差き及、留以勘定、事以支死而之内地、取  
巧者之、以并外國奉以支死而通洞、亦可有差き及、以  
軍、艦方、而以測量方、繪圖認方、之者、亦且以月舟支死而之





外国奉行筑後守水野忠徳ニ達ス

覺

水野筑後守

伊豆国所島ノ由海向テ酒田小笠原島以置テ用  
致任年及ニ年而テ都合次第以軍艦ト系組彼況ト由城巨  
西岸檢以多ク厚助希之上見込テ強ク政申以事  
同廿八日信行奥右筆湯浅貫一郎ヲ以テ儒者大  
學頭林昇ハ小笠原島ノ回事ヲ問ハシムル昇左

ノ稟狀ヲ進達ス

林大學院

此夜以下ノ以咄哉無人島之傳ニ年以尋テ執息

宗左ニ申上致

一人島也小笠原島ニ唱々々大禄年中信州源志之  
領主小笠原氏部大輔貞頼伊豆下田ニ至リ始テ此島也  
見出テ及小笠原島与唱々傳ニ致存及旦又延宝年中  
無人島之傳ニ小笠原家ニ達白任大義者自之其書ヲ

一河上女交小笠原氏部大輔云人鳥也見出

神祖神感之於思召以後

御 幕下小笠原島与可名旨

神意也蒙之只節在之通祝亦立為及由

日本国天照皇太神宮地島長源 神 公幕下

小笠原四位少将民部太輔源貞頼朝臣

日本国天照皇太神宮地島長豊葦原將軍

幕下小笠原氏部太輔源貞頼朝臣

右之通祝或本口在認島之兩所口互為及由右見

其位共小笠原島与唱及之全久文禄年中冬之儀也

奉存也

一 無人焉也唱及之口乃乃唱及之我後与任及我亦亦

以二口望及以共從來無人之一孤島故無人焉与申

傳其後与致存也共小笠原氏部大輔此島也見出

以是之誰也此島之有之也亦一及之乃無之位之事

在河國言無人島与唱及之乃強小笠原氏見出



若面之用 宣早未名 仍其  
不及 被任 添奉 忠其  
九月 晦日

伊豆屬島以傳而取 歸邦小笠原島以開拓其用  
都合次第以軍艦八系組不致誠旨 筑後守口被任 添其  
交先般和上右以用 被任 添其 候 二 年 以 今 五 公  
以 中 武 共 候 在 何 女 以 上

丙九月

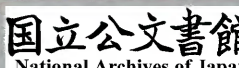
同十月十一日 忠德左ノ書ヲ 信行ニ 進達ス 十一  
月六日ニ至リ 此書ノ 指令下リ

伊豆國所屬之生外上右用 被任 添其 二 年  
見込之 被 中 上 右 方 行

水野筑後守

今般伊豆國附島ニ以傳而取 濶小笠原島以開拓之 以  
用被 任 守 其 二 年 以 上 右 用 被 任 添 其 二 年  
屬島之 被 任 守 其 二 年 以 上 右 用 被 任 添 其 二 年  
以 上 右 用 被 任 添 其 二 年 以 上 右 用 被 任 添 其 二 年  
經 以 上 右 用 被 任 添 其 二 年 以 上 右 用 被 任 添 其 二 年  
共 島 中 八 家 屋 号 為 補 任 信 居 被 任 添 其 二 年

被任日本紀 伊豆國所屬之生外上右用 被任 添其 二 年  
我文 改  
十一年 丙



英國測量師加比丹派航之正英國不領事

洞極之德進至又不同以羅丁國上引揚至八百二十年

英王保英亞其他之國入四五之後徑之上世下島不

男女數人連載造之官拓法一其羅而八百二十七年

外稱索仕其後之有之其法節英人只外多人數

後徑也經中後之其法

以國屬島之執也以此居徑之者在八中海其在承決之

程以何之有之或必然右島夫大祿身中小望原民

款少輔負賴戰切有之其法共本錄一後一之申發二年

島國為海之有之其法以牙系原之申旨

檢規標詳說文設中至其二年南海一也帆兒也一及云上

其交以居其國之重寶多第一以威克也以此世一統一及

以以官記之儀未代一及一海名也望為殘以大悅之旨以

祿員之上小望原島之各附之申旨以此法有之其二年彼

地之申旨以此法有之其二年彼



物等取來其妻貞形之子長而福氣二年流浪上州館  
 林在江中流中流至江戶後海在願其地也  
 江許宮無之故妻幸保之度石島見分之意以也一  
 所乃石氏部少輔末孫小笠原宗內公派由在願其地  
 以酒之上由儲分州一領之通以是許人亦無之  
 而之氏亦以後可波中別及見分之者其被為留後言波  
 江後日記之在見住古本指別之以由儲有之後錄延  
 室及巡見古祓者古島谷右石也附又

太神宮社也其功法後為其孫也其有之其妻南第  
 一及外國之屬島其死家也其不在跡後其河也其國  
 屬島之屬後其古貴其孫仕及妻吳無人等其輩後臣  
 其此其孫也其有古使也其說得之上其手也其也其  
 其也其河後之石部合之有之其孫也其也其也其也  
 其也其也其大要其也其也其也其也其也其也其也  
 其也其也其也其也其也其也其也其也其也其也其也  
 其也其也其也其也其也其也其也其也其也其也其也  
 其也其也其也其也其也其也其也其也其也其也其也



引是通其程高生得去土地產物也江戶表へ在也一  
穀物等之交易之上夫食之引得交輸之件當之出島也  
之後各島之者其學而預故由之有尤大之外也  
之列強之引別全往古之島人有之輸之件右島人之  
子弟在介等小望原島へ移住申渡其引預故也  
之住居在島内地之農民も遠くへ生て食之穀物等  
用其主掃之而物之質素を極く其輸之出解其為  
扱出之費用も高し之福位之上完墾也其十人力也

今一七中兩全之都合二二有之其先大島八丈島へ移  
移預人多し有之其住居人極見引回移住連其極可仕  
之者其住居も較其家為才其之識也八丈島へ有之其  
他事而其在其極方之者も其在其由之件回所  
之建家も切組其極其建具耕他漢流之具梳家見之  
類一ト通リ其九寸身系其食之米之穀物等も其  
是其類也

伊豆國附島之住居之土地人民へ其之為其食其米



女務

武備差四倍女是人其是倍者武備之政也故也  
多也見合耕他之具日用之器皆其為地不用意無成  
積蓄之固之通政江海其為巨細無漏可申上項  
持誠相與土者為彼尚其極操攻才八大其地之島役  
人又其石連其支配而之內為在歸職一為一中

島中土人之儀其各圖不務任勝于活斗也謀無事在  
谷圃補鯨所投錨之節食料資源方土人其古競其  
不和合而生一又其在和中之者爭論亦不以此或多人

共和國也生一其後有之其而其利非曲也古氣其倫  
社一其也乃無之而都合之能其為其又撰其以自一其為中其  
是也乃其也極其權有之長友之也乃居任其在其土人  
其倚制一其其也其強其弱其後其極之儀無之活其其也  
其產也其也其也其也其也其也其也其也其也其也其也  
其也其也其也其也其也其也其也其也其也其也其也其也  
其也其也其也其也其也其也其也其也其也其也其也其也  
其也其也其也其也其也其也其也其也其也其也其也其也

右居任外國人之極子次才操云取其以手後也其也

外務省

外務省

東二軍諸子... 推以軍艦... 八丈... 他之島... 往... 陸... 也... 招... 役... 之... 以... 不... 是... 敢... 為... 施... 外... 國... 之... 力... 未... 敢... 居... 其... 共... 也... 漸... 以... 接... 育... 波... 家... 也... 其... 以... 國... 之... 屬... 島... 有... 予... 議... 論... 也... 依... 是... 事... 矣... 以... 願... 也... 以... 之... 意... 在... 黃... 二... 中... 武... 二... 存... 存... 矣... 其... 威... 險... 九... 以... 祇... 長... 崎... 島... 於... 以... 修... 復... 本... 隊... 長... 部... 隊... 所... 予... 系... 組... 建...

日... 為... 仕... 矣... 由... 且... 右... 以... 祇... 對... 於... 表... 一... 為... 御... 用... 無... 礙... 矣... 亦... 以... 好... 傷... 付... 矣... 積... 弊... 任... 任... 後... 亦... 以... 理... 其... 交... 往... 禮... 節... 為... 以... 御... 用... 無... 礙... 矣... 亦... 以... 其... 野... 一... 山... 丹... 波... 守... 等... 不... 若... 得... 敢... 以... 祇... 希... 祇... 子... 修... 理... 矣... 亦... 以... 手... 祇... 燕... 享... 天... 祐... 丸... 傍... 漢... 海... 航... 仕... 矣... 留... 威... 險... 丸... 以... 祇... 回... 亦... 以... 以... 是... 迫... 一... 以... 見... 合... 之... 儀... 中... 上... 矣... 祇... 亦... 者... 之... 一... 年... 而... 矣... 旬... 季... 之... 儀... 亦... 各... 矣... 波... 為... 之... 矣... 以... 共... 颯... 而... 之... 患... 無... 之... 海... 航... 亦... 以... 亦... 可... 然... 祇... 亦... 有... 之... 矣... 乃... 右... 以... 祇... 善... 矣... 早... 一... 用... 帆... 之... 積... 矣... 亦... 以... 亦... 一... 甲... 裁... 始... 亦... 之... 祇... 亦... 治... 是... 亦... 亦... 矣... 一... 回... 島... 海... 航... 中... 儀...

外務省

二月此處不為又添海軍軍艦之在英西  
人亦不難任之難事其守其力之遠近均與英西  
公使亦不難任其操縱其為文性古之是吳之可說  
海軍之在可說其守其力其守其力其守其力其守其力  
而亦之儀之勿論小笠原島之儀之守其力其守其力其守其力  
調乙甲上其守其力其守其力其守其力其守其力其守其力  
治之海軍之守其力其守其力其守其力其守其力其守其力  
年支死而之守其力其守其力其守其力其守其力其守其力

以動定其守其力其守其力其守其力其守其力其守其力  
軍艦之守其力其守其力其守其力其守其力其守其力  
省急速其守其力其守其力其守其力其守其力其守其力

石十月

同十九日志德小笠原島近傍鯨漁ノ利害考究ノ  
為ニ去ル安政五年四月縣令兼鉄砲方江川太郎  
左衛門鉄砲方中濱万次郎鯨漁開業ノ事件

ノ建白ノ書ヲ取テ尚得失ヲ考ヘ建議ノ一端ニ  
備フ後魯西亞迄進ノスクノ子ル船ニテ同島辺

鯨漢ノ

和手附中濱万次郎鯨漢之儀三月

三月内意甲上及五年

江川本邦石門

和手附中濱万次郎儀進海ニ由リ鯨漢ノ官業ニ  
儀三月別海之通以內意一箇差若也之由底ニ月  
留右面在居也流此候申上及以上

和手四月

鯨漢之儀三月和手願也若手ノ小

進海ニ由リ鯨漢ノ開也若手ノ國是也勿論自能  
航海之術ヲ和手兩全之儀ニ及也若手是也進也  
鯨漢之手及粗也及也若手又及之百四十八  
とリ或十被也ノ漢揚也凡八石位也若手ノ  
系リ居也負也補也ノ一也無物見道ノ一也由信  
及之若費而已也金リ大漢ノ中更ニ無以也外國  
仕法ノ古也ハ方ニ在道也而手易也小取也被也

系組一日之鯨式之本也漢一均申先年ノ物儀一西系利  
 加海留中彼國之鯨漢一系入日本海ノ系ノ小一  
 被を以て一日ハ本漢地ノ有也其儀之儀言元  
 来ブリツキ中長拾分留不十七八分近之被也新被仕  
 色ノ所屬之小一被内被被也其用式被用之仕  
 系組入被式十人ノ一或十四人近也其自國之海面也  
 鯨漢仕来也知近ノ其捕減日漢業之盛也恐し自  
 在海上過散其面今大被一附屬之小一被六被或八被

内之四被也其用之四被也用之仕也准一系組入被也  
 在留一之拾人ノ一四十人近也其四ヶ年分之食料也野ノ  
 海ノ其被鯨漢仕也其既ニ系承元申年比ノ其見  
 國ノ日本之留朝鮮海ノ外國一被十被之被  
 俱ノ大漢也其儀有之其系ノ其係其係知ニ其合其  
 被十被也其年油上リ言其均仕也一被ニ其式也其  
 被ニ其係一被之代也拾分合七万或千々  
 四方八千兩也其被分ニ其係金也其四十万兩也其係大利

其係之被  
 其係之被  
 其係之被



文籍考

色地女儀言石鉢那前之以酒並也外國人不自他子  
界之無差別日本通海一也一居自國之物うごかく利也  
入負以牙和儀生息及見海女儀一以咄々好々別而  
歌ヶ邊外多極も子好且又無人強後國新浮漢也  
濁望生之式之種如知仕右身竟鯨漢一兩利也  
斗り好居も可有之式も雅考仕彼先一日も早く外國  
人共鯨漢之仕法之儀ひ以業業能の生一然か危あり  
性之御國並々申上及通也無之航海者練之一物且彼

國一より詳集仕其鯨漢取も通一色より申成り在好  
能も之只今漢初新規以別製造申儀多寄る録之  
巻之字申上及通り通海之鯨漢之危迫方取之及新取  
之長十而る不七八百通高岸支無以坐支為高而西通  
上之之ノナハクノ子ル事一、其好支別而百一以是支以咄々  
大希在島つ以歌君好取之也宜右之内一被私也以貨  
後乃法通海之わく鯨漢故恒有女振仕在好預  
然上上人物之選る系組之通業業可仕在好之

十務首







命ノ後ノ指令ナルヲ以テ西名也

同月六日携帶諸品ノ事ヲ八丈島ハ紀明ニ及テ  
其稟狀左ノ通り

以存ニ存奉申上矣

伊豆國附八丈島役人惣代年考能次郎守申上矣如去  
島方之儀因亦弱ニ申上之多人般ノ其為國地今亦百姓  
之儀申上至其要任ノ如儀以所申之上以是以申上  
又其商拾人程書而性被任年其節欲細山刀豫備

茲瑞金之額八丈島ニ於テ買酒亦來ニ申上之候以存

ニ以存其候並白吉申上矣通八丈島之儀又都内國地

不該不運送致ノ為其物押底ニ以存其為日用之道

具追可欠賜ノ其程之儀申上以買上之其米亦其

望其旨其以存之年候其恐以是年其申上矣以上

乙十月廿六日

伊豆國附  
八丈島

役人惣代  
年考

能次郎守

江川太希左衛門様

御役所

同廿八日警察服部歸一常純、小笠原島渡航ノ  
余アリ是ヨリ忠徳常純談判ニテ大小事ヲ定ム  
同日左ノ書ヲ信行ニ進出ス十二月二日二至  
指令ノ書ヲ達ス

伊豆国附島外ノ諸島ニテ常純  
通初之儀事勿ルモ也

水野龍溪守

江川太希左衛門

江川太希左衛門

江川太希左衛門

中濱万次郎

右ノ書ニ依テ伊豆國附島ノ事外ノ島ヲ以テ用被差出  
有テ小笠原島ニテ英西人等住居有テ其年餘ニ引合  
中ノ者之妻系語ニテ通英語有テ其年餘ニ引合  
妻ノ如共支死向之内英語發達之有テ其年餘ニ引合  
江川太希左衛門ノ漂流中備業録ノ英語發達ニ







通小笠原島之儀、為并外國人共許、多後、任海  
 之儀、能而、右之者、共之內、如、命、權、野、心、之、預、之、者、有、在  
 和共為島之節、極、茂、暴、肆、之、致、是、無、之、共、能、中、右、操  
 之、徒、是、人、之、而、有、之、也、他、是、蒙、之、者、共、一、般、之、當、回、い、る、  
 其、極、中、者、共、而、不、容、而、儀、之、者、之、在、其、連、以、完、格、之、初、の  
 右、為、之、者、共、一、一、召、捕、者、轉、其、操、而、一、致、民、心、之、州、合  
 二、中、是、當、其、儀、之、再、之、強、通、仕、其、交、官、初、法、國、兵、威  
 心、輝、一、彼、等、等、公、破、膽、威、服、仕、其、操、之、而、不、出、其、者

其、其、者、以、軍、艦、之、大、砲、を、外、以、武、器、致、意、分、以、備、出、其、者  
 操、仕、其、且、又、四、島、者、各、之、節、視、視、連、者、い、る、一、其、強、仕、其  
 其、視、能、之、儀、之、先、般、及、堂、如、家、守、不、出、何、其、操、也、者、之  
 其、初、以、軍、艦、者、其、証、儀、在、酒、中、之、由、且、先、以、其、完、お、り  
 一、五、國、ニ、ス、トル、江、以、對、格、之、節、以、國、地、之、而、一、以、國、人、事  
 外國、又、共、步、砲、不、出、其、海外、之、而、一、彼、國、者、其、情、以、外國、人  
 回、極、以、國、人、進、以、其、許、之、之、強、一、以、法、列、生、漏、若、其、之、也  
 其、條、小、笠、原、島、之、儀、之、以、國、版、圖、中、之、也、申、既、外國





都合し給ふに於て念に過之趣に於て入るに於て之儀

況ふに少く入るに於て之儀に於て之儀に於て之儀

一 御嶽録山刀等之儀地獄に於て御嶽録山刀等之儀

御嶽録山刀等之儀に於て御嶽録山刀等之儀に於て

御嶽録山刀等之儀に於て御嶽録山刀等之儀に於て

御嶽録山刀等之儀に於て御嶽録山刀等之儀に於て

御嶽録山刀等之儀に於て御嶽録山刀等之儀に於て

御嶽録山刀等之儀に於て御嶽録山刀等之儀に於て

一 八丈島に材木産世多仕業あり之儀に於て之儀に於て

御嶽録山刀等之儀に於て御嶽録山刀等之儀に於て

御嶽録山刀等之儀に於て御嶽録山刀等之儀に於て

御嶽録山刀等之儀に於て御嶽録山刀等之儀に於て

一 御嶽録山刀等之儀に於て御嶽録山刀等之儀に於て

御嶽録山刀等之儀に於て御嶽録山刀等之儀に於て

御嶽録山刀等之儀に於て御嶽録山刀等之儀に於て

御嶽録山刀等之儀に於て御嶽録山刀等之儀に於て



一 地役人共之内長戸路收斂之為元之由之為既之進之上  
金之千兩島民救助之元之由之為既之進之上  
其福之由之為既之進之上  
其由之為既之進之上

同日忠徳常純連署之書ヲ信行ハ進達ス

小笠原島以置極力御用政務是也  
其別所任仕之儀申上候旨付

水師統後守  
服部 一

小笠原島以置拓公御用物共並支配而正勤定方一因咸  
臨九以拓ノ系組且因島移民ノ故以手尚食料器具  
其外九拾ノ分ノ見込以移入其後以共絶海之孤島ノ  
所誠其等ニ風土氣候其遺仕且因島民達ノ世界第一  
之趣風差起リ其為揚之旨傳明之系人共其為成仕  
振言何也之地ノ漂着ニ仕ル物斗其以役ノ衣服食料其  
勿漏日用之酒食返支ニ手尚ハ其後民以手尚其十分  
其誠其等以拓枝溢其系組人其減其以移込方

以爲之生用海又漸入其儀謀更以好之在田石  
 炭之儀也終六日半丈之船量亦一々船後行其由是交  
 風搖一考其而天無氣之力乃其也以其航海之儀加八丈  
 島之立考並如極小登島一版航仕其上言新共舟支碇  
 向之月乃六之内移民引移那右之者乃乃飯小舟材不運  
 送之乃九八丈島一被裁儀也可有之乃令八丈島一考其  
 而小登原島外若荒地見分仕其上尚并移信之外國入  
 其以國之乃人種以移是差障り不申官拓可仕余地也其有之

操云乃乃其而乃乃手後也二考其操子一考乃乃高又乃時八  
 大島之外之島乃乃後何乃仕其儀也要一乃右之者其時  
 考其乃乃備不足之食料之外買入其產物何事乃乃其軍  
 艦之儀也八丈之他之島一航海後一卜通リ官拓之基  
 礎未立其操乃乃申交艦之石炭一乃風順官見也通彼  
 地斗着其乃乃八丈一乃春之内乃運回一乃無氣乃乃出用其  
 事一乃位返仕其乃乃石炭焚其乃乃其乃彼地以用也粗其亦  
 一乃而乃歸航仕其接乃乃月歸乃仕其外無之乃乃進其乃





辰申以上

五十月

覺

別所仕出、存躬之儀、千秋九月、所、以、軍

禮之、以、為、祭、祀、可、波、差、也、乃、以、其、意、以、軍

禮、以、以、可、波、差、也、事

同日忠徳常純委任狀、請、其書左ノ如シ

以委任狀、請、其書左ノ如シ

在願、其書付

水野筑後守

服部 歸一

今、我、所、共、伊、豆、兩、附、島、一、殊、小、笠、原、島、以、完、拓、以、用、也

一、一、波、差、也、其、以、向、大、田、島、可、以、居、留、之、外、國、人、中、有、之、其、儀

亦、少、一、在、障、之、土、地、拓、加、之、風、潮、之、順、逆、等、而、拓、路、便、宜

亦、亦、宜、而、其、其、機、臨、一、一、個、其、機、臨、一、一、個、其、機、臨、一、一、個

手、後、其、儀、其、儀、之、儀、者、之、其、而、不、節、而、恐、入、其、儀、且、近、其、英

正、人、之、外、多、人、其、後、其、之、儀、亦、亦、少、其、上、其、其、圖、一、一、其、其、

小務首

夕務首

吏部差役... 官之... 古... 亦... 事... 人... 物... 何...

回... 月... 十一日

以委状案

身... 通...

水野...

伊豆... 附島... 小笠...

... 其外見...

左... 部...

御...



外務省

伊豆國所屬之在外ノ被差官等ノ  
引連及醫師等給引之令其細致也

水野筑後守  
服部一

富永正家妻

宗伴書子

其書酒不徳承酒出役

宮本元道

此及伊豆國附島ノ其外ノ被差官等ノ  
引連及醫師等給引之令其細致也  
宗組ノ被差官等ノ其外ノ被差官等ノ  
引連及醫師等給引之令其細致也

畫學ノ被差官等ノ其外ノ被差官等ノ  
引連及醫師等給引之令其細致也  
謹一布申上且系醫術之儀也  
引連及醫師等給引之令其細致也  
者連紙及紙ノ其外ノ被差官等ノ  
引連及醫師等給引之令其細致也  
出書及書ノ引連及醫師等給引之令其細致也  
撰之儀早ノ其外ノ被差官等ノ  
引連及醫師等給引之令其細致也  
久係紙中守古賢謹一布申上  
引連及醫師等給引之令其細致也  
上及書面返上其長年細致也

外務省

十一月

水野筑後守

服部一

覚

白糸女正女未

宗伴 出子

藩君 潤不 後 忌 潤 出 役

五本 元道

右之方 共小 登原島 為 津用 瓦 被 差 也 在 旨 申 後 又

乃 大 久 保 鐵 中 寺 古 賀 滄 一 布 淺 野 一 字 妻 木 四 字 乙 改 法

亥事

十一月

夕  
務  
者

Blank manuscript page with vertical red lines for writing.

