

# 漢書評林

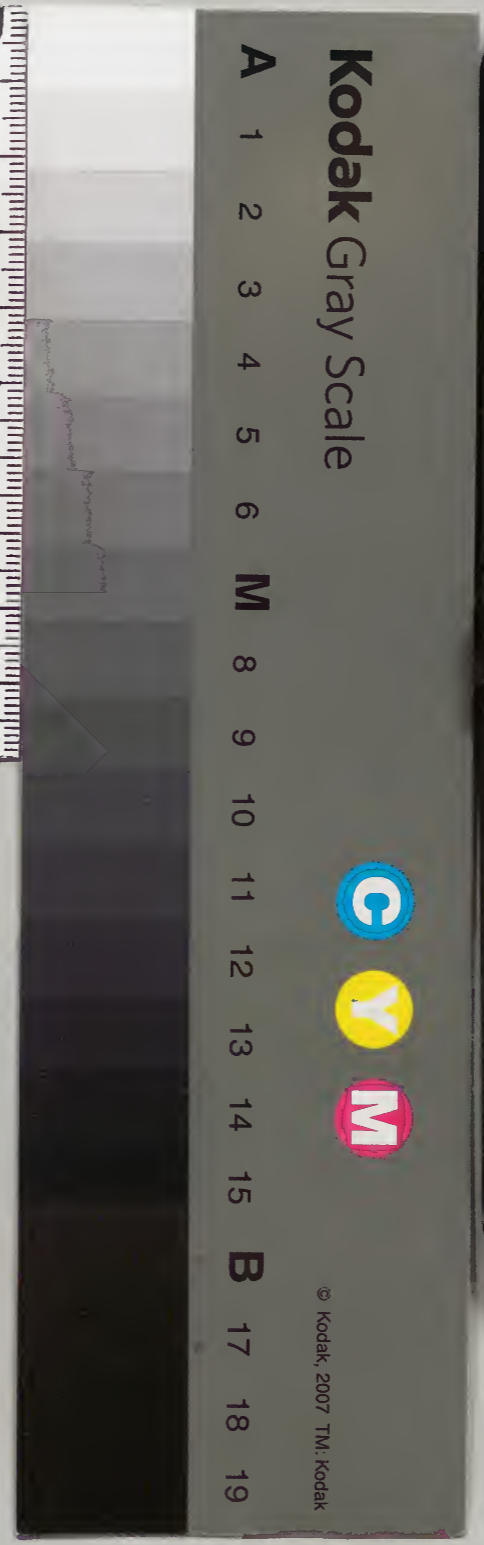
第九本  
第十九卷

百官公卿表第七上  
百官公卿表第七下

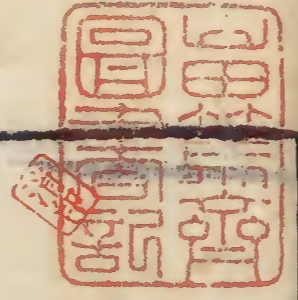
太政官文庫			
		一〇	漢書門
	二	一	
	三	三	
五〇	三	一	
冊	架	函	號

内閣文庫			
		一〇	漢書類
	二	一	
	五	〇	
二六	一	七	
函	架	冊	號

内閣文庫		
番號	漢	1101
冊數		50( 9 )
函號		279 61



綴じ部(喉部分)の文字など開きが不鮮明な箇所あり



南宮

黃帝百官也先  
論沿革君子於  
此驗其制之是  
非然大抵載五  
帝分職之謬更  
制之過則知漢  
之官制莫善於  
漢初莫病於武  
帝也  
於歷代史表志  
當著歷代固作  
漢史表志不當  
著歷代

漢書評林卷之十九

百官公卿表第七上

吳興後學凌稚隆輯校

師古曰漢制三公號稱萬石其俸月各二千石  
十斛穀其稱中二千石者月各千石  
石者百二十斛比二千石者百斛  
斛比千石者八十斛比六百石者七十斛  
石者六十斛四百石者五十斛比四百石者四  
十五斛三百石者四十斛比三百石者二十七  
斛二百石者三十斛比二百石者十七斛  
者二十七斛

易叙必義神農黃帝作教化民  
應劭曰必義氏始作  
八卦神農氏為耒耜

黃帝氏作衣裳神而化之使民宜之師古曰  
見易下繫必音伏字本作處轉寫訛謬耳

其官師古曰春秋左氏以為必義龍師名官  
應劭曰

也龍紀其官長故為龍師春官為青龍夏官為赤  
龍秋官為白龍冬官為黑龍中官為黃龍張晏曰庖

義將與神龍負圖而神農火師火名故為炎帝春官  
至因以名師與官也

為大火夏官為鶉火秋官為西火冬官為北火中官  
為中火張晏曰神農有火星之瑞因以名師與官也

黃帝雲師雲名應劭曰黃帝受命有雲瑞故以雲紀  
事也由是而言故春官為青雲夏官

為縉雲秋官為白雲冬官為黑雲中官為黃雲少昊張晏曰黃帝有景雲之應因以名師與官也

鳥師鳥名應劭曰金天氏黃帝子青陽也張晏曰少昊正玄鳥司分伯趙司至青鳥司開丹鳥司閉師古曰

自顓頊以來為民師而命以民事應劭曰顓頊氏代

遠始以職事命官也春官為木正夏官為火正秋官

皆知子有重黎句芒祝融后土蓐收玄冥之官然已

上矣應劭曰少昊有四叔重為句芒該為蓐收修及

祀為貴神師古曰上謂其五行之官皆封為三公書載

唐虞之際命羲和四子應劭曰堯命四子分掌四時

仲和叔和順天文授民時咨四岳以舉賢材揚側陋

師古曰四嶽分十有二牧柔遠能邇應劭曰牧州牧

也乘作后稷播百穀應劭曰稷官之正也高作司

徒敷五教應劭曰五教父義用慈兄友弟

正五刑應劭曰去獄官之長張晏曰五刑謂墨劓剕

也刺其頰而混以墨也劓剕也劓剕鼻也垂作其工利

器用應劭曰垂臣名也為共工理百恭作朕虞育草

木鳥獸應劭曰恭古益字也虞掌山澤禽獸官名也師

伯夷作秩宗典三禮應劭曰伯夷臣名也典天神地

宗尊也主尊神之雙與樂和神人應劭曰夔音鉅龜

反龍作納言出入帝命尚書管王之喚舌也師古曰

自此以上皆夏殷亡聞焉見於書傳也禮記明堂位

其大數而無職號統屬也周官則備矣見周書周

官篇及天官冢宰地官司徒春官宗伯夏官司馬秋

官司寇冬官司空是為六卿師古曰冢宰掌邦治司

同馬掌邦政司寇掌

邦禁司正掌邦土也各有徒屬職分用於百事師古

各有徒屬職分用於百事師古

各有徒屬職分用於百事師古

各有徒屬職分用於百事師古

各有徒屬職分用於百事師古

太師太傅太保是為三公應劭曰師訓也傳

相也蓋參天子坐而議政無不總統故不以一職為

官名又云三少為之副少師少傅少保是為孤卿與

六卿為九焉記曰三公無官言有其人然後充之古師

曰不必備員有舜之於堯伊尹於湯周公召公於周

是也或說司馬主天司徒主人司空主土是為三公

四岳謂四方諸侯自周衰官失而百職亂戰國並爭

各變異秦兼天下建皇帝之號張晏曰五帝自以德

稱玉秦自以德衰二行故兼稱之立百官之職漢因

循而不革明簡易隨時宜也其後頗有所改王莽篡

位慕從古官而吏民弗安亦多虐政遂以亂亡故畧

表舉太分以通古今備温故知新之義云

相國丞相應劭曰丞者承皆秦官金印紫綬掌丞天

子助理萬機秦有左右荀悅曰秦本次國命卿二人

高帝卽位置一丞相十一年更名相國綠綬孝惠高

后置左右丞相文帝二年復置一丞相有兩長史秩

千石哀帝元壽二年更名大司徒武帝元符五年初

置司直秩比二千石掌佐丞相舉不法

太尉秦官應劭曰自上安下曰金印紫綬掌武事武

帝建元二年省元符四年初置大司馬應劭曰司馬

官亦以以冠將軍之號其上古曰冠者加於宣帝地節

三年置大司馬不冠將軍亦無印綬官屬成帝綬和

元年初賜大司馬金印紫綬置官屬祿比丞相去將

軍哀帝建平二年復去大司馬印綬官屬冠將軍如

故元壽二年復賜大司馬印綬置官屬去將軍位在

直國所以佐之而參其官屬亦以監之而設其威權也故張湯等往往校長史參其好按誅卽此意

茅坤曰大略漢太尉卽今之本兵而前後左右將軍卽今之五府也其各置長史卽參軍之謂

隆按不向核括序意

茅坤曰漢丞相有兩長史及可

史記卷九十九

茅坤曰漢三公並虛額

御史大夫秦官應劭曰侍御史之率故稱大夫云臣位上卿銀印青綬掌副丞相有兩丞秩千石一曰中丞在殿中蘭臺掌圖籍秘書外督部刺史內領待御史員十五人受公卿奏事舉劾按章成帝綏和元年更名大司空金印紫綬祿比丞相置長史如中丞官識如故哀帝建平二年復為御史大夫元壽二年復為大司空御史中丞更名御史長史侍御史有繡衣直指師服虔曰指事而行無阿私也出討姦猾治木獄武帝所制不常置

大傅占官高后元年初置金印紫綬後省八年復置後省哀帝元壽二年復置位在三公上

太師太保皆古官平帝元始元年皆初置金印紫綬太師位在太傅上太保次太傅

前後左右將軍皆周末官秦因之位上卿金印紫綬漢不常置或有前後或有左右皆掌兵及四夷有長史秩千石

史秩千石

奉常秦官掌宗廟禮儀有丞景帝中六年更名太常

應劭曰常典也掌典三禮也師古曰太常王者旌旗也畫日月焉王有大事則建以行禮官主奉特之故曰奉常也後改曰屬官有大樂太祝太宰太史太卜

大醫六令丞又均官都水兩長丞服虔曰均官土山陵上橐輸人之官

七如淳曰律都水治渠隄水門又諸廟寢園食官令三輔黃圖云三輔皆有都水也

長丞又鴈太宰太祝令丞如淳曰五時在廳故五時特置太宰以下諸官

各一尉又博士及諸陵縣皆屬焉景帝中六年更名

太祝為祠祀武帝太初元年更曰廟祀初置太卜

博士秦官掌通古今秩比六百石員多至數十人武帝

建元五年初置五經博士宣帝黃龍元年稍增員

十二人元帝永光元年分諸陵邑屬三輔王莽改太

常曰秩宗

郎中令秦官臣贊曰主郎內諸掌宮殿掖門戶有丞

武帝太初元年更名光祿勳應劭曰光者明也屬官

有大夫郎謁者皆秦官又期門羽林皆屬焉服虔曰

下以微行後遂以名官師古曰羽林亦宿衛之官言

其如羽之疾如林之多也一說羽所以為王者羽翼

大夫掌論議有太中大夫中大夫諫大夫皆無員多

至數十人武帝元符五年初置諫大夫秩比八百石

太初元年更名中大夫為光祿大夫秩比二千石大

中大夫秩比千石如故

郎掌守門戶出充車騎有議郎中郎侍郎郎中皆無

員多至千人議郎中郎秩比六百石侍郎郎中皆無

郎中比三百石中郎有五官左右三將秩皆比二千

石郎中有車戶騎三將如淳曰王車曰車郎王戶衛

中左右車將主左右車郎也秩皆比千石

左右戶將主左右戶郎也

謁者掌賓讚受事員七十人秩比六百石有僕射應

曰謁請也白秩比千石

期門掌執兵送從武帝建元三年初置比即無員多

至千人有僕射秩比千石平帝元始元年更名虎賁

郎師古曰賁讀與奔置中郎將秩二千石

羽林掌送從次期門武帝太初元年初置名曰建章

營騎後更名羽林騎又取從軍死事之子孫養羽林

官教以五兵號曰羽林孤兒師古曰五兵謂弓矢戈戟也羽林

有令丞宣帝中郎將騎都尉監羽林秩比二千石

僕射秦官自侍中尚書博士郎皆有古者重武官有

茅坤曰今國家闕此官按漢郎中令及謁者並以七人參之即周時遺意

茅坤曰今國家無此官大略左今之六科之類

茅坤曰今國家無此官按漢時似冗員且數至八百人亦濫矣

茅坤曰按漢期門即今錦衣衛之職

茅坤曰漢置羽林孤兒蓋重死事者而存其號以恤其由裔云

茅坤曰今國家無此官按漢亦

屬此秦故事而不免冗員矣

主射以督課之軍也吏駟宰末巷宮人皆有取其領

事之號孟康曰皆有僕射隨所領之事以為號也若

衛尉秦官掌宮門衛屯兵師古曰漢舊儀云衛尉主

門內衛士於周垣不為區廬區廬者若今之仗宿屋矣有丞景帝初更名中大

夫令後元年復為衛尉屬官有公車司馬衛士旅賁

三令丞師古曰漢官儀云公車司馬掌殿司馬門夜

之令秩六百石旅賁也賁衛士三丞又諸屯衛候司

馬二十二官皆屬焉長樂建章甘泉衛尉皆掌其官

師古曰各隨所職畧同不常置

太僕秦官大御衆僕之長中大夫也掌輿馬有兩丞

屬官有大廐未央家馬三令各五丞一尉師古曰家

天子私用非大祀戎車軍又車府路軫騎馬駿馬四

令丞伏儼曰主乘輿路車又主凡小車軫又龍馬

駒橐泉駒駟丞華五監長丞如淳曰橐泉廐在橐泉

之所也故曰閑駒駒駟出北海中又邊郡六牧師苑

其狀如馬駒音徒高反駟音塗又邊郡六牧師苑

令各三丞師古曰漢官儀云牧師諸苑三十六又牧

橐昆蹠令丞如淳曰爾雅曰昆蹠研善升廐者也

昆獸名也蹠研者謂其蹠下平也善升廐者謂山形

如蹠而能升之也蹠即古蹄字耳研音五見反蹠音

言又音皆屬焉

中大僕掌皇太后輿馬不常置也武帝太初元年更

名家馬為捐馬應劭曰主乳馬取其汁桐治之味酢

茅坤曰即今大理寺

草革為夾兜受數手盛馬乳捐取其上肥因名曰捐

馬禮樂志丞相孔光奏省樂官七十二人給大官捐

馬酒師古曰捐音徒孔反初置路軫

廷尉秦官獄貴平故以為聽掌刑辟有正左右監秩

皆千石景帝中六年更名大理武帝建元四年復為

廷尉宣帝地節三年初置左右平秩皆六百石哀帝

茅坤曰今國家設行人則以使四方而喘義奮夷則屬之禮部主客司矣

茅坤曰今無別火之員

茅坤曰即今國家戶部而均輸平糶以下諸官屬則無之矣

元壽二年復為大理王莽改曰作士

典客秦官掌諸歸義蠻夷有丞景帝中六年更名大

行令武帝太初元年更名大鴻臚應劭曰郊廟行禮讚九賓鴻臚傳

屬官有行人譯官別火三令丞如淳曰漢儀注別火獄令官王治改

地及郡邸長丞師古曰主諸郡之事武帝太初元年

更名行人為大行令初置別火王莽改大鴻臚曰典

樂初置郡國邸屬少府中屬中尉後屬大鴻臚

宗正秦官掌親屬有丞平帝元始四年更名宗伯屬

官有都司空令丞如淳曰律司空主水及罪人內官長丞師古曰律歷志

秩宗初內官屬少府中屬王爵後屬宗正

治粟內史秦官掌穀貨有兩丞景帝後元年更名大

農令武帝太初元年更名大司農屬官有太倉均輸

平準都內籍田五令丞孟康曰均輸謂諸常所有

平其所在時賈官更於他處於官者皆令輸其地土幹官鐵市兩長丞如淳

音莞或作幹幹主也主均輸之事又郡國諸倉農監都

水六十五官長丞皆屬焉服虔曰豐音搜

武帝軍官不常置王莽改大司農曰義和後更為納

言初幹官屬少府中屬王爵後屬大司農

少府秦官掌山海池澤之稅以給共養應劭曰名曰禁錢以給私

養師古曰有六丞屬

官有尚書符節太醫太官湯官導官樂府若盧考工

室左弋居室甘泉居室左右司空東織西織東園匠

十二官令丞如淳曰若盧官名也藏兵器品令曰若

獄令生治庫兵將相大臣臣贊曰冬官為考工主

米左代地名東園匠又胞人都水均官三長丞師古

官如尚書符節王作陵內器物者也

茅坤曰按少府所掌山海池澤之稅今則職之工部之都水虞衡諸司矣

劉敞曰按此凡十官言十二誤也

茅坤曰漢時屬官如尚書符節



即今之尚寶司  
如太醫即今之  
太醫院如導官  
即今之儀仗司  
如樂府即今之  
太常諸屬考  
工室即今之工  
部織作局與內  
官監諸屬大官  
即今之精膳司  
與內之御膳監  
東織西織即今  
內官之織染局  
左弋其泉居室  
之類不可曉而  
庖人以下又與  
光祿司太官諸  
司相參矣  
又曰中書謁者  
以下並今之內  
官諸屬大略漢  
做秦官而一切  
因事設官殊無  
統紀

林嗣曰八校尉  
有中壘校尉掌  
北軍壘內則北  
軍為京城兵而  
上之中尉矣

入主掌宰割者  
又上林中十池監師古曰三輔黃圖云上林中池上置

五所而此云十  
池監未詳其數  
又中書謁者黃門鉤盾尚方御府永

巷內者宦者八官令丞師古曰鉤盾主近苑園尚方

服諸僕射署長中黃門皆屬焉師古曰中黃門謂奄

武帝太初元年更名考工室為考工左弋為

飲飛居室為保宮甘泉居室為昆臺永巷為掖廷飲

飛掌弋射有九丞兩尉太官七丞昆臺五丞樂府三

丞掖廷八丞宦者七丞鉤盾五丞兩尉成帝建始四

年更名中書謁者令為中謁者令初置尚書員五人

有四丞河平元年省東織更名西織為織室綏和二

年哀帝省樂府王莽改少府曰共工

中尉秦官掌徼循京師如淳曰所謂遊徼徼循禁備

徼音上盜賊也師古曰徼謂遮緹也

有兩丞候司馬千人師古曰候及司馬及千

人各二人凡此千人皆官名也武帝太初元年

更名執金吾師古曰金吾鳥名也主辟不祥天子出

行戰王先導以禦非常故執此鳥之象

因以屬官有中壘寺互武庫都船四令丞如淳曰漢

互都船獄令都船武庫有二丞中壘兩尉又式道左

右中候候丞及左右京輔都尉尉丞兵卒皆屬焉應

曰式道凡三候車駕出還式道候持初寺互屬少府

應劭曰員五太子門大夫應劭曰員

太子太傅少傅古官屬官有太子門大夫應劭曰員

後中校七令丞如淳曰章謂大材也舊將作大匠主材吏名章曹掾師古曰今所謂木也老蓋意聲之轉耳東園主章又主章長丞師古曰掌木材以供東園大匠也

武帝太初元年更名東園主章為木工成帝陽朔三年省中候及左右前後中校五丞

詹事秦官應劭曰詹省也師也臣瓚曰茂陵書詹事秩真二千石掌皇后太子家丞師古曰皇太后太子各置屬官有太子率更家丞

令丞漢中宿衛率厨廩長丞張晏曰太子稱家故曰丞家令臣瓚曰漢書太子家令秩八百石應劭曰中宿衛秩千石師古曰掌

食官令長丞諸官皆屬焉師古曰自此以成帝鴻嘉二年省詹事官并屬大長秋師古曰省皇后詹

長信詹事掌皇太后宮景帝中六年更名長信少府張晏曰以太后所居宮為名也居長信宮則曰長信少府也

始四年更名長樂少府師古曰長樂少府也將行秦官應劭曰皇景帝中六年更名大長秋師古曰秋

者收成之時長者恒久或用中人或用士人之義故以為皇后官名典屬國秦官堂蠻夷降者武帝元狩三年昆邪王降復增屬國置都尉丞候千人屬官九譯令成帝河平

元年省并大鴻臚水衡都尉應劭曰古山林之官曰衡掌諸池苑故稱

置掌上林苑有五丞屬官有上林均輸御羞禁園輯濯鍾官技巧六廡辯鉅九官令丞如淳曰御羞地名

謂之御宿輯濯船官也鍾官主鑄錢官也別銅之種類也師古曰御宿則今長安城南御宿川

也不在藍田蓋宿聲相近故或云御羞或云御宿耳蓋者珍羞所出宿者止宿之義輯讀與輯同音集濯音直孝反皆所以行船也漢舊儀云天子六廡承華駒駮駟馬輅輶大廡也馬皆萬匹據此表大僕

承華駒駮駟馬輅輶大廡也馬皆萬匹據此表大僕

屬官以有大廐未央輅駘騎馬駒駘承華而水衡又  
云六廐技巧官是則技巧之徒供木廐者其官別屬  
水衡又衡官水司空都水農倉又甘泉上林都水七  
官長丞皆屬焉上林有八丞十二尉均輸四丞御羞  
兩丞都水三丞禁圃兩尉甘泉上林四丞成帝建始  
二年省技巧六廐官王莽改水衡都尉曰子虞初御  
羞上林衡官及鑄錢皆屬少府

內史周官秦因之掌治京師景帝二年分置左內史

師古曰地理志云武帝建元六年置左右內史而此表云景帝二年分置表志不同又據史記知志誤矣

右內史武帝太初元年更名京兆尹師古曰京大也兆者數言大

象所在故屬官有長安市厨兩令丞又都水鐵官兩

長丞左內史更名左馮翊張晏曰馮翊也翊佐也屬官有詹犧

令丞尉師古曰廩主藏穀儀主養牲所以供祭祀也又左都水鐵官雲壘

長安四市四長丞皆屬焉

主爵中尉秦官掌列侯景帝中六年更名都尉武帝

太初元年更名右扶風張晏曰扶助也風化也治內史右地屬

官有掌畜令丞如淳曰尹翁歸傳曰豪強有誦罪輸

風畜牧之又有都水鐵官廐廐東方朔曰益為右扶

所在也又有都水鐵官廐廐東方朔曰益為右扶

曰五時在與左馮翊京兆尹是為三輔師古曰三輔

廐故有廐與左馮翊京兆尹是為三輔師古曰三輔

在尚冠前街東入故中尉府馮翊在太皇太后西入

右扶風在夕陰街北入故主爵好長安以東為京兆

長陵以北為左馮翊渭皆有兩丞列侯更屬大鴻臚

元鼎四年更置三輔都尉都尉丞各一人自太子太

傅至右扶風皆秩二千石丞六百石

護軍都尉秦官武帝元狩四年屬大司馬成帝綏和

元年居大司馬府比司直哀帝元壽元年更名司寇

平帝元始元年更名護軍

司隸校尉周官師古曰以掌徒隸武帝征和四年初

好記

置持節從中都官徒千二百人。師古曰中都官捕丞

監督大姦猾。師古曰督謂察視也。後罷其兵察三輔三河弘農

元帝初元四年去節。成帝元延四年省綬。和二年哀

帝復置。但為司隸冠進賢冠。屬大司空。比司直

城門校尉。掌京師城門屯兵。有司馬。師古曰入屯

二城門候。師古曰門各有候。蕭望之

軍壘門。內外掌西域。師古曰掌北軍壘門屯騎校尉

掌騎士。步兵校尉。掌上林苑門屯兵。越騎校尉。掌越

騎。如淳曰越人內長水校尉。掌長水宣曲胡騎。師古

常置。師古曰胡騎之射聲校尉。掌待詔射聲士。師古

輕車凡八校尉。皆武帝初置。有丞司馬。師古曰自中

都護加官。宣帝地節二年。初置。以騎都尉諫大夫使

護西域三十六國。有副校尉。秩比二千石。丞一人。司

林駟曰駟馬都尉之官。雖制自武帝。然于時尚未詳也。

林駟曰按劉屈

警傳武帝世以

戾太子在外始

置此兵長及諸

城門是城門校

尉之官自武帝

時始有然表但

云中壘屯騎等

入校尉皆武帝

初置至城門校

尉不言起有何

時所未論也

林駟口按中壘

堂北軍則知八

校尉皆北軍也

校尉皆北軍也

校尉皆北軍也

校尉皆北軍也

校尉皆北軍也

校尉皆北軍也

校尉皆北軍也

校尉皆北軍也

校尉皆北軍也

校尉皆北軍也

校尉皆北軍也

校尉皆北軍也

校尉皆北軍也

校尉皆北軍也

校尉皆北軍也

校尉皆北軍也

校尉皆北軍也

侍各自一多至數十人侍中中常侍得入禁中諸曹

受尚書事諸吏得舉法散騎騎並乘輿車師古曰並

騎而散從給事中亦加官師古曰漢官解詁云掌所

加或大夫博士議郎掌顧問應對位次中常侍中黃

門有給事黃門位從將大夫皆秦制

爵一級曰公士師古曰言有爵命異於士卒故稱公士也二上造師古曰

言有成命三簪裊師古曰以組帶馬曰裊四不更師古曰

於上也師古曰言不豫更五大夫師古曰列六官大夫七公大夫

卒之事也師古曰言其得八公乘師古曰言其得九五大夫師古曰

者示稍尊也師古曰言其得十左庶長十一右庶長師古曰庶長言十二

之尊也師古曰言其得十三中更十四右更師古曰更言其領十五少

左更師古曰言其得十六上造師古曰言其得十七駟車庶長師古曰

上造師古曰言其得十八大庶長師古曰言其得十九關內侯師古曰

日言乘駟馬之師古曰言其得二十徹侯師古曰言其得皆秦制

而居京畿無國邑師古曰言其得二十徹侯師古曰言其得皆秦制

以賞功勞徹侯金印紫綬避武帝諱曰通侯或曰列

侯改所食國令長名相又有家丞門大夫庶子

諸侯王高帝初置師古曰蔡邕云漢制皇子封為王

漢天子自以皇帝為稱故以金璽師古曰璽名也出琅邪

王號加之終名諸侯王也師古曰璽名也出琅邪

平昌縣似艾可染綠因以為綬名也師古曰璽名也出琅邪

信也古者印璽通名今則尊卑有別漢舊儀云諸侯

王黃金璽橐佗鈕文曰掌治其國有大傅輔王內史

治國民中尉掌武職丞相統眾官羣卿大夫都官如

漢朝景帝中五年令諸侯王不得復治國天子為置

吏改丞相曰相省御史大夫廷尉少府宗正博士官

綏和元年省內史更令相治民如郡太守中尉如郡都尉

監御史秦官掌監郡漢省丞相遣史分刺州不常置

武帝元封五年初置部刺史掌奉詔條察州師古曰

職儀云刺史班宣周行郡國省察治狀黜陟能否斷

治冤獄以六條問事非條所問即不省一條強宗豪

右田宅踰制以強陵弱以衆暴寡二條二千石不奉

詔書遺承典制信公向私旁詔守利侵漁百姓聚斂

為姦三條二千石不恤疑獄風厲殺人怒則任刑喜

則淫賞煩擾刻暴剝截黎元為百姓所疾山崩石裂

詠詳訛言凶條二千石選署不平苟阿所愛蔽賢龍

頭五條二千石子弟持怙榮執請託所監六條二十

石違公下比阿附豪強秩六百石員十三人成帝綏

和元年更名牧秩二千石哀帝建平二年復為刺史

元壽二年復為牧

郡守秦官掌治其郡秩二千石有丞邊郡又有長容

掌兵馬秩皆六百石景帝中二年更名太守

郡尉秦官掌佐守典武職甲卒秩比二千石有水秩

皆六百石景帝中二年更名都尉

關都尉秦官農都尉屬國都尉皆武帝初置

縣令長皆秦官掌治其縣萬戶以上為令秩千石至

六百石減萬戶為長秩五百石至三百石皆有丞尉

秩四百石至二百石是為長吏師古曰吏理也百石

以下有斗食佐史之秩師古曰漢官名秩簿云斗食

也一說斗食者歲俸不滿百石計是為少吏大率十

里一亭亭有長十亭一鄉鄉有三老有秩嗇夫游徼

三老掌教化嗇夫職聽訟收賦稅游徼循禁賊盜

縣大率方百里其民稠則減稀則曠鄉亭亦如之皆

秦制也列侯所食縣曰國皇太后皇后公主所食曰

邑有蠻夷曰道凡縣道國邑千五百八十七鄉六千



林駟曰通典謂  
漢二年拜曹參  
為假左丞相即  
漢初丞相常有  
左右今漢表特  
言一丞相疑誤  
蓋漢初丞相以  
征伐而借名未  
嘗居位如韓信  
以左丞相擊魏  
樊噲以定韓王  
信而遷左丞相  
屬商以破滅秦  
遷右丞相則非  
特曹參為然漢  
表獨載蕭何餘  
則不載正此意  
也通典因參之  
名而疑漢表之  
誤非也

傳太保

沛相  
蕭何  
為承

高帝元年

二 三 四

五

大尉  
盧縮  
後九  
月為  
燕王

中尉  
周昌  
為大  
史大  
夫六  
年徙  
為趙  
丞相

內史  
周苛  
為大  
史大  
夫陽  
守大  
三年

即中  
令王  
悟格

滕令  
夏侯  
嬰為  
太僕

廷尉  
屠平  
與客  
為薛

執盾  
職志  
周昌  
為中  
尉三  
年遷  
治粟  
內史

軍正  
陽威  
延府  
少十  
二府

內史  
周勃  
遷

殷內史  
杜恬

風尹

六 三 七 八 九 十 十一 十二

丞相  
何相  
國為

絳侯  
周勃  
為太  
尉後

符璽  
御史  
趙主  
為大  
史大  
夫十  
年

博孫  
叔孫  
通常  
三年  
徙為  
太子  
太傅

將軍  
呂軍  
不為  
公上  
尉太

衛尉  
三氏

中地  
守宣  
廷尉

中尉  
威師  
百師

中尉  
丙情

漢書卷十九

卷十九

二

五

漢書卷十九

卷十九

二

五



許應元曰王陵  
廷諍王諸呂故  
各尊之而遷太  
傅實奪其權創  
置太傅官以此  
知陽尊之

許應元曰並置  
陵平為相遵高  
帝臨終之言也  
故周勃亦復為  
太尉

高后元年二

七

六

十一月  
甲子  
丞相  
左丞相  
平丞相  
丞  
客  
丞  
相  
左

參相國  
已五月  
安國  
侯王  
陵為  
右丞  
相曲  
逆侯  
陳平  
為左  
丞相

守任  
教為  
御史  
大夫  
三年  
免

春常  
先古  
師各  
日也  
免也

士軍  
侯宣  
義為  
廷尉

錡陽  
侯審  
食其  
為典  
客一  
年遷

士卿  
侯劉  
聖客  
為宗  
正七

孝惠元年二

士

五 四 三

七月  
辛未  
相國  
何薨  
七月  
癸巳  
齊相  
曹參  
為相

官省

太子  
傅子  
太孫  
叔復  
通為  
常奉

營  
侯劉  
衛尉

長修  
侯柱  
恬為  
廷尉

青廷尉

鮑音  
及光  
木



二年元 三 四 五 六 七 孝 景 元 年

八月戊戌 承相免 蒼午 廣史 御夫 申屠 嘉屠 丞相

八月庚午 關封 侯陶 青屠 御夫 大屠 七年

信

太中大 夫周中 為加中 命三 年三 免食 于有

歐廷尉

平陸中尉 侯劉 禮為 宗正 二年 為楚 王

中大 夫鼎 錯為 左內 史一 年遷

七 八 九 十 十一 十二 十三 十四 十五 十六 後

准陽 守申 屠嘉 為御 史大 夫二 年遷

西客 馮敬 史大 夫大

奉常 昌間

太僕 嬰

廷尉 昌

廷尉 昌

廷尉 信

典客 觀古 師觀 日觀 與觀 同觀 静

中尉 周舍

內史 董赤







宋祁曰據  
功臣表合  
在五年

四	三	二	元年
大青軍大 司同將		相為李夫御壬弘丞戊三 丞葉夫史辰慶相寅月	元年
	殺罪年夫史為張廷壬三 自有六大御湯尉辰月	遷一大御蔡侯樂 年夫史為李安	
大成李威 常為信侯	軍騎為去辰冠 將驍病霍軍		免不續令五 國陵年免
	張衛尉		
	禹廷安廷李廷 尉尉友尉		
宗受侯沈 正為劉猷		息今大行 李劉受中尉會稽左 安司馬太守史敵	
舒王大河 為溫守內	霸中尉		
主僕丞中尉 爵為揚尉定襄	將軍其趙都主 軍為二食尉爵	都主臣朱買 尉爵為太守史敵	

六	五	四	三
	相為孫夫史免相五月十 丞弘公大御澤丞乙一		
	大吏為黃九太河丁四 大御係江守東未月	年夫史為孫史左 遷二大御弘公內	
常為周繩 四太平洪 郎守平右 中李太北	免以弟選帝為當侯山 實不子坐太居張陽		免道不 絕冠
			蘇衛尉
			遷五年廷湯夫中 年尉為張大
		劉宗 襄正 產少府	李中孟少 息尉貴府
	嚴申府為趙中 容尉少禹尉		
	免五年內為汲都主 年史右黠尉爵	奔青古口史右 音日師責內	祖沮古口將年沮中左 音日師軍為四李內

漢書卷之...  
百官公卿表第七...  
...

三	二年元	鼎元	六	五
相為趙太太幸二自育青丞王三月 丞周傳子亥月殺罪翟相辰月			相為清傳子卯月殺罪蔡丞甲三月 丞翟敬少太乙四自有相午月	
年夫史為石太太平二 遷三大御慶傳子亥月		病馬大九月 去月		軍騎馬大病霍將驃將馬 將驃司為去軍野軍六
多戰錢行收收而當赤古○錢收側收坐太居周 音也之見乃不收側日師論行錢赤不常為仲疾	誤安此阿皆及任師酸監為任廣 此為疾合廣表傳百○酒常太越慶 表廣合廣表傳百○酒常太越慶	常 為王蓋 太信疾	令不犧常為秦俞 免如姓坐太責疾 勳光年十自令郎 禄為三為徐中	免侵李丞坐二 道蔡相從年
			取今即 李中 充衛尉	
中復一廷命王中 尉徙年尉為温尉		請廷尉	安司廷尉 馬尉	
	年令大審將中 卒三行為張郎 大農	夫令大農 正農		誅賧年異令太室具請生二 非坐二農論宗不聽五年中尉 五年
抵一中齊尉關 罪年尉為尹都	獄年當少 死下四府 張都水 罷尉衡			葉下二年 獄年史
		縱史右 尉內	龜史右 至內	



宋祁曰以景武  
諸臣考之云坐  
而大行令事留  
與外國事其月之

五

四三

二

年元封元

六

五

四

相為石大御丙獄周丞辛九  
丞彥夫史申死下相巳月

大將軍  
青

卒八大御實史左  
年夫史為兒內  
子為年夫史為卜齊  
太太殿一大御式相

也使檀古○令大擅年常為杜平常為建侯平  
人役日師論樂錄坐五大相侯陽太德周開

常為廣侯睢  
太國張陵

德路衛  
博尉

免二尉為杜中御  
年十廷周丞史

燕康以四廷禹府故  
相為老年尉為趙少

成令大  
張農  
中豹少  
尉為尉

令入國劉宗  
客農安正  
免二中舒王廷  
年尉為温尉

德都水  
遷尉衡

都水衛  
奉尉衡

年史右晉王少  
免三內為温府

音日師免大內為咸中御  
咸咸古○年史左宣丞史

年史左實夫中信史右  
遷三內為兒大成李內

二 年元漢天 四

三

殺罪年夫史為王琅太濟  
自有二大御卿守南

夫史為延太膠正  
大御廣守東月

實獄坐五大弟侯新  
論不籍年常為趙

贈入姓坐三太德侯牧  
論不籍年常為石丘

都按販四私農大  
尉粟為年羊業同

年遷吾執周尉故  
一一金為社廷

誤策上此日師免年少祭上都  
也表官非疑古者府為官尉

二 元初太

六

必賀公太丁閏慶承戊正  
相為孫僕五月麗相寅月

祠坐二大昌侯雅  
論乏年常為張陵  
勳勳光漢自中

贖入人國使  
罪粟月使

死下二僕為敬公侍  
獄年十太聲孫中

年十丘臚大  
遷二成間綿

玄臚大  
國靈鴻

中王少  
尉傳府

中尉

族年事申命王都右殺罪德少  
獄二尉行温尉輔自有府

自下三扶為威內故  
殺樹年風右宜史左  
周卿左忌尹京  
殿為無兆



二年元和

三

四

二年元元後

孝

四月壬申相丞賀下獄死五月丁巳守郡太丞劉丞左相

六月壬寅承相下刑要斬

六月丁巳大鴻臚

千秋為相

九月大鴻臚立成爲御史四大年祝自殺

光祿卿少卿太子所殺

邠侯李壽爲衛尉坐守居出檀安長使果殺下獄人

光祿卿少卿太子所殺

十一年祝誚

守衛尉

守衛尉并左

二月丁卯侍中外三月乙卯侍中四月丙寅侍中五月丁卯侍中六月戊辰侍中七月己巳侍中八月庚午侍中九月辛未侍中十月壬申侍中十一月癸酉侍中十二月甲戌侍中

尚書衛尉令張天水

校尉

執金吾水衡青州

少府

京兆尹千光

右輔都尉

京兆尹建兆

昭始元元年二

三

四

五

六

元

安世王恭  
為光雅叔  
祿動三年  
六年

維揚  
李仲陽  
李廷王  
為廷四  
尉坐  
年誣岡  
下獄  
棄市

東馬  
適建  
子孟  
任職  
六年  
坐殺  
人下  
獄自  
殺

光祿  
劉大  
劉大  
宗正  
卒數月

膠西  
太守  
太徐  
齊中  
仁為  
少府  
六年  
坐從  
反者  
自殺

衛尉  
王莽  
為右  
將軍  
衛尉

大鴻  
臚田  
廣明  
為備  
尉五

都尉  
上官  
安為  
車騎  
將軍  
三年  
反誅

軍正  
齊子  
平為  
心子  
廷尉  
四年  
坐從  
道反  
謀下  
者棄

戰陽  
侯江  
德為  
大常  
四年  
坐南  
即夜  
飲失  
免

大將  
軍揚  
馬為  
敬司  
大農  
年四

守京  
尹京  
光尹  
樊福

九月  
光祿  
張

光祿  
并

諫大  
夫杜

大中  
執金  
吾壺

中郎  
左馮  
趙瑛  
國勝  
胡

漢書卷九十八 百官公卿表下

漢書卷九十八 百官公卿表下

鳳元年

二

三

四

五

六

元平元年

鳳王為右  
御史光祿  
大夫勳六  
遷三年

中郎  
將友范  
明度友  
透將度  
尉軍衛  
遷二年

二月  
乙丑  
大司馬  
豐司馬  
御史為  
大史為  
遷二年

十一月  
庚辰  
相承  
茂承  
奠相

十一月  
己巳  
大御  
散夫大  
承相為

八月  
己巳  
承相  
散夫大  
御史為

為大  
僕十年  
卒五年

衛尉  
并將

廷尉  
夏國

為深  
免數  
月正

青州  
刺史大  
劉德義  
為少  
正府三  
年遷

河內  
太守  
平彭  
趙彭  
祖為  
大司馬  
年卒

沛國  
太守  
李壽  
為執  
金吾

河東  
便樂  
太守成  
田少府  
大司馬  
年卒  
大司馬  
年卒  
農三  
年有  
罪自  
殺

執金  
吾延  
壽

左馬  
翊武

為水  
都二年  
坐縱  
謀反  
者棄  
市

衛尉  
田廣  
明為  
左馮  
翊四  
年遷

京兆  
尹彭  
祖

Vertical text on the right edge of the page, likely a page number or index.



年

二

三

正月甲申  
二月戊申  
三月丙子  
四月辛丑  
五月丙寅  
六月辛卯  
七月戊辰  
八月丙午  
九月辛未  
十月丙申  
十一月辛酉  
十二月丙戌

二月  
大馬  
光司

侍中  
中郎  
將軍  
右軍  
右將軍  
右軍

度軍  
將軍  
都尉  
友明  
光祿  
勳祿  
年坐  
謀反  
誅

國尉  
為  
遷  
年

大司  
執金  
延

執金  
到  
元  
廣  
右  
風  
年

左馬  
切官

四

元康元年

三

月大  
王  
司馬  
禹  
徵  
下  
要

右軍  
將軍  
大馬  
衛司  
將軍

官侯  
宮常  
大為  
坐年  
游茂  
陵人  
中物

北海  
太守  
張延  
壽  
大  
四  
病  
免

北海  
太守  
朱大  
司馬  
年

勃海  
太守  
龍讓  
為  
大  
左  
切官

平原  
太守  
蕭尹  
少府  
一府  
從年  
執金  
廣  
意

東海  
太守  
尹彭  
歸翁  
右扶  
風  
年

少府  
蕭望  
左馬  
切官  
左  
切官  
年

京尹  
京尹  
京尹  
京尹  
京尹  
京尹

漢書卷之六

卷之六

三十一



二年元鳳五				四年元爵神			
相為丙大御戊 丞吉夫史戊				四相丞丙三 月慶相午月			
將軍司為延軍琴月農馬大巳四 軍騎馬大壽許將疆五增司丑月				軍騎馬大增軍前 將車司為將			
年夫史為黃太太壬八 遷一大御霸傳平午月				望贖大甲七 之蕭鴻子月			
免二太成羣衛 年常為玄尉				國軍後 充將			
弘衛尉				忠衛尉			
年僕為萬風右 遷五太年陳扶				年樂戴太 免五其僕			
臚大禹農大 鳩為王司				鴻為李少 臚大疆府			
劉宗正				遷二鴻為望翊左 年臚大之蕭馮			
少府				年禹農大 遷四王司			
延大五馮守 守原翊左				賀梁六光吾執登太南 為丘夫祿吾執登太南			
信太勃馮守 守海翊左				年風右年陳太廣 遷五扶為萬守陵			
市獄年翊左 棄下二馮				免三翊左年尹京敞相膠 年疆馮免八兆為張乘			

美世皇

百官

〇

二三

漢書卷九

百官

〇

三十一

元初元孝 年元龍黃 四 三 二年元露甘 四 三

			丞國于大御章軍建丞巳 相為定夫史下河常相巳				相為黃大御壬三吉丞癸正 丞霸夫史申月慶相卯月
	軍騎馬大高侯陵申酉月十二 將車司為史疾榮侍發二						壽馬大丁三 壽延司巳月
			卒七大御年陳太甲 年夫史為萬僕午				馬車賜以三大御年杜太西辛 免騎安病年夫史為延守河酉
	年勳光年軍前之蕭太太 免二祿為一將為望子	年軍右惠國典 免四將為常屬					
			免即坐七太爰疾延太 多盜年常為杜平守				病二太復蘇蒲 免年常為昌疾
將動光 軍并錄							
遷五衛 年尉為王							
		年僕中為金杜 遷七太侍賞疾	尉章為二大顯侯 德建年僕為丙				
		年解廷 延尉	尉守相中 廷加山			年尉為聽吾執 遷三廷大田金	
年十臚大 一頭鴻							
年正為更夫諫散 免二宗生劉夫騎 為三少成章中淮 太年府為女尉陽							
			吾執金 平石 風武扶 尹京 成北				
遷一兆為陳太太 年尹京遂守原		翊方 常馮				即相廣馮守 充川壩左	

漢書卷九十九 百官公卿表

百官公卿表

元年

二

三

四

五

永

十一月  
癸未

六月辛酉長少府貢禹少長  
夫史為貢少長  
丁未夫史為貢少長  
辛巳丁未夫史為貢少長  
信少長夫史為貢少長  
廣德府信少長夫史為貢少長  
夫史為貢少長  
年夫史為貢少長  
病賜以夫史為貢少長  
安車馬夫史為貢少長  
免駟馬夫史為貢少長

五將為許衛侍祿為二屬史為三將為五勒  
年軍右嘉尉中勳光年國典諸年軍右世

將將年常為長千侯  
兵軍以四太伯秋任

大河三根為周大光  
守東為年勳光堪夫祿

勳光祿

大德備  
金賞雲

故建  
章術

大光諸年十子尹魏廷  
夫祿吏為四賓忠郡尉

卒二廷梁尹京  
年尉為陳兆

大司  
農堯

即農大  
充司

農大  
宏司

侍中  
大中

年延少  
免二府

年吾執專壽李南司丞  
遷九金為子延和直相

遷二金為奉尉衛傅子  
年吾執世馮都水大

太太子年疎左祖劉太河  
傳子遷二馬為彭彭守南

尹京  
成兆

年風右駁羽澤  
遷四扶為奠陽

延馮守郡尹京  
免翊左苑代兆

光元年

寅丞大司  
相定馬高  
國賜金太  
金安賜金  
車駟安車  
馬免駟馬

二月  
丁酉  
御史  
大史  
常夫  
成爲  
丞相

子月  
中侍  
尉王  
接爲  
大司  
馬車  
騎將

遷一夫  
御史  
成爲  
章太  
爲玄

二月  
丁酉  
右扶  
風鄭  
弘爲  
御史  
大史  
五年  
自擧

四月  
癸未  
大司  
馬接  
墓七  
月壬  
成左  
將軍

右軍  
將軍  
世奉  
左將  
軍光  
祿勳  
二年  
卒侍  
中

司馬  
將軍  
將軍

王右  
將軍  
十一年  
遷

建昭元年

四

二

八月  
癸亥  
諸吏  
散騎  
光祿  
爲衛

太子  
少傅  
匡衡  
祿勳  
一年  
免

左曹  
執金  
吾李  
延壽  
爲衛  
光祿  
永祿  
六年  
年遷

左  
野王  
野王  
爲大  
鴻臚  
五年  
爲上

宗正  
劉

尚書  
右扶  
風  
令五  
鹿充  
宗爲  
少府  
五作  
太監  
爲

水衡  
都尉  
福

光祿  
大夫  
張邪  
張讓  
仲叔  
爲京  
非京  
四年  
不勝  
任

左  
延

光祿  
大夫  
非調  
司農

夫餘  
陽少  
爲府  
年卒

右扶  
風

龍野  
太野  
馮野  
左爲  
年遷

二年元始建成孝 年

軍大司為  
將馬大  
免不選年夫史  
賞舉生三六

宗正  
劉慶  
忌為  
太常  
五年  
病免

驍疾  
駒普  
齊太  
常數  
月建

軍王衛  
羅尉

晚金  
吾王  
章為  
太僕  
五年  
病免

蜀郡  
太守  
何壽  
為廷  
年徒

大鴻  
臚浩  
賞二  
年徒

右扶  
風溫  
順為  
少府  
二年  
坐買  
公田  
與近

太尉  
杜陵  
少公  
甄為  
北尹  
二年  
貶為

河東  
太守  
河為  
南為  
太守

常山  
太守  
溫順  
子教  
為有  
秋風  
一年  
遷

弘農  
太守  
宋平  
次尹  
為尹  
北為  
河為  
太守  
馮為  
左為

少府  
安平  
侯王  
章為  
然為  
執金  
吾三  
年遷

陽城  
河南  
太守  
侯劉  
慶忌  
寧君  
為臣  
為少  
正為

中郎  
將軍  
水衡  
都尉  
五年

京兆  
尹王  
昌釋  
年為  
門為  
守大

元寧竟

五

四

三

丞衛夫史亥月龔去丞甲六  
相為匡大御癸七成相辰月

王衛侍已六  
鳳尉中未月  
馬張太丙七  
譚傳子寅月

姓卒三大御壽李衛戊七  
繁一年夫史為延尉辰月

年夫史  
遷一六

遷三衛侍鳳疾陽  
年尉中為王平

譚太僕

守尉太



尹一年下獄死  
郎上書論王鳳  
者也

陽朔元年

四

四月壬寅相  
丞相寅  
商免  
六月  
丙午  
諸更  
散騎  
光祿  
大夫  
張禹  
相為水

將為左侯王  
大臨為  
六年常

侍中水都金  
尉為金都水  
尉為金都水  
尉為金都水

大夫安世  
大為安世  
大為安世  
大為安世

常山守武  
大守武  
劉武  
成武  
宗武  
四年正

侍中奉  
都奉  
金都奉  
尉為金都  
尉為金都  
尉為金都

水都尉  
都尉  
順內  
河內  
大守  
為右  
為右  
為右  
為右

年遷  
年遷  
年遷  
年遷

四

三

二

八月丁巳  
大司馬  
馬鳳  
子甲  
史大  
天御  
音王  
大司  
馬車  
將軍  
年夫史  
卒二大  
御求勳  
光散諸  
丁一

侍中  
太僕  
王音  
為音  
史大  
夫一  
年遷

右軍  
將軍  
光祿  
大夫  
勳  
光祿  
大夫  
勳

中丞  
大司  
馬車  
將軍  
光祿  
大夫  
勳  
光祿  
大夫  
勳

史國公  
國公  
太公  
古師  
姓史  
名史  
國名  
也衛  
國名  
也衛  
國名  
也衛

京兆  
尹逢  
信為  
太僕  
大司  
馬車  
將軍

大  
勳

護西  
域騎  
都尉  
子淵  
金吾  
坐五年  
舉不  
實免

左衛  
都尉  
水都  
尉  
右衛  
都尉  
水都  
尉

少府  
王駿  
為王  
北為  
一北  
年遷

中  
太  
守

漢書卷十九

百官公序表七下

十四

三十七

漢書卷十九

百官公序表七下

十四

三十七

隆按二月為御  
史大夫至十一  
月而此凡居官  
八月爾故白八

二年元始永

四

三

宣承己十月  
一免相丑月  
驍馬大乙正  
二音司巳月  
方尹京丁三  
進程兆酉月

孔大光散諸  
光夫祿騎吏  
年尉為逢太  
免二衛信尉  
年僕為王衛  
病三太裝尉

為平少長  
大當府信

執進翟大御  
金為方夫史  
年府為陳太南  
免二少咸守陽  
年長潭都水  
免二于尉衡

子宗長太信  
莊正安守都

將勳光年勳光  
軍并祿遷四祿  
馬軍右  
為慶將

免四扶為子牛太張  
年風右夏西守掖

年元嘉鴻

相為薛大御庚四馬車金禹丞庚三月  
丞宣夫史辰月免駒安期相成

年夫史為三兆辰月夫史為薛少癸正月  
卒五大御駿尹京庚四大御宣府府巳月

免七年太都業侯建病六太中侯平  
年常為君柱平免月常為史臺

徒五衛襄侯陽  
年尉為王平

尉山為年尉為增翊左  
都常聚五廷壽趙潘

臚大鴻  
真

太守東 賤為子主都坐六宗  
殺子主都坐六宗  
公為主都坐六宗  
平都坐六宗  
月都坐六宗  
正六宗  
為宗  
慶宗  
令宗

年府為中王琅太東  
免四少子賞邪守郡

四年馮為子滿茂水卒一兆為子劉太龍年翊左公壽趙太戶太鉅年兆為子鄧河太太  
年翊左馮為子滿茂水卒一兆為子劉太龍年翊左公壽趙太戶太鉅年兆為子鄧河太太  
年翊左馮為子滿茂水卒一兆為子劉太龍年翊左公壽趙太戶太鉅年兆為子鄧河太太





年元和綏

四

光都中寅月十馬車金寅月馬大更軍騎馬大丁四  
 祿尉騎侍丙一免賜甲七司為根將驃司丑月  
 年空大卯月夫史為何廷戊三月  
 免一司為乙四大御武尉午月  
 年遷一將為王余執遷一將為孔廷  
 軍右咸吾執遷一將為孔廷  
 一將為王余執遷一將為孔廷

月勳光商農大太太子十祿騎吏為師大光侍  
 遷四祿為許司傳子為一勳光散諸冊夫祿中  
 府中月尉為趙司大光侍六衛偉訥侯成  
 少為一衛玄農夫祿中月尉為君趙陽

免年僕為王都駙  
 病一太舜尉馬

少長年尉為龐少月尉為孔大御  
 府借為二廷真府遷九廷光夫史

免一司為谷太北  
 年農大求守地

遷一司為彭太太遷數司為許大光侍  
 年農大宣守原月豐大商夫祿中

寫勿王大光大代賤一吾執宏太年府為初賢平詹  
 執公減夫祿守郡為月十金為僕三少鄉延陵事

相四年尉衛為長甄都京  
 水為二都水伯豐尉兆

奉坐馮為于遂琅司丞相准賤一兆為薛少長  
 免遷却左翰義邪直相陽為尹京宜府伯

三

二

軍騎馬大根勳光庚  
 將驃司為王祿申

玄軍大司為未月十二  
 嘉辛將馬大遷乙

免二年將為朱廷  
 年軍後博尉

傅子為二祿為少趙僕尚免月勳光公安侯樂  
 木太年勳光平玄射書病數祿為惠王昌

年僕為偉任都護  
 徙二太公宏尉軍

年尉為自太沛  
 遷二廷武守都

徙三年鴻為王太九  
 年臚大嘉守江

徙數月臚大育守山

免二年僕為隆陵  
 年僕為偉范

年尉為朱大光  
 遷一廷博夫祿

徙數月臚大育守山

免一年兆為孫太廣  
 年尹京賢守陵

吾執夏護  
 金為子

免四年馮為子  
 年初左張

歷元年四月癸亥朔無丁酉日從喜傳二年正月為是

隆按考異云長曆四月丁巳朔也無乙未此表誤

二年元平建哀孝

相為平大御甲二殺學成月相為朱大御光丞乙四  
丞當夫史寅月十自甲八不傳夫史免相未月

將馬大明侯陽免馬大丁二  
軍衛司為丁安喜司五月

御當勳光散諸乙九獄月夫史為趙中亥夫史為空大戊四  
史為平祿騎更西月論下五大御去尉遷乙大御博司午月

遷一將為孫吾執軍左望勳光  
年軍右祿公金辛將為丁祿

遷四祿為平大光月勳光望衛  
一月勳光常夫祿遷一尉為曹少

遷四衛雲吾執官遷一尉為曹少  
年尉為孫金故月十衛廷府

年僕為子丁按城  
遷四大尉尉門

都東貶二廷相廢  
尉海為年尉為

年叔申陽爐大  
徙五世畢雲鴻

年威傳大  
徙一左

日中古○金為中孫川將中五年府為賢衛  
仲讀日師吾執子祿公植即官遷一尉為水侍

遷一扶亮臚大議都水侍  
年風為為尉中

遷二馬為君方東校司  
年翅左賓海尉

相為孔將戊月薨方丞壬二  
承光軍左丙三進相子月

月馬大冊軍左庚馬車金恭司卯月十二  
徙四司為師將年免馳安賜馬大丁二

司為王大夫  
馬大莽夫

免一司為馬大癸十  
年空大冊司兩月

年軍古宣勳光遷五將為師太大金日十將為傳衛月軍左咸軍右  
徙二將為彭祿月軍左冊傳子罷賜一軍右喜射金病四太常為侯安  
就馬車方金百賜年常為為如立

殺寬坐弘與二祿中為王衛月勳光宣農大  
有目農為年動光侍能射遷六祿為彭司

年尉為丁校城遷二衛即龔夫祿中遷二衛游喜子中太  
遷三衛望尉門月尉為子王大光侍月尉為樞傳廢子

年臘大飛吾執  
徙三鴻為謝金

年夏相東農大  
遷一子梁河司

年叔雲內吾執卒大金為君閻鉅大光  
徙三子孫河金年吾執關宗鹿夫祿

年風右扶為北為時却大光遷  
年免二扶為北為時却大光遷

年尹京嘉臚大夫中病數兆為尹京  
遷二兆為王鴻太為月尹京

年十堯陽遷三金  
一長謝南月吾

漢書卷九十九

百官公卿表第七下

二十九

四十一

漢書卷九十九

百官公卿表第七下

二十九

四十一



孝

三月

丙辰

三月

丙辰

侍中

奉車

中郎

少府

右輔

大司

將

三

甲子五月 承相子 光為馬 大將賢 徒為辛 月為馬 西為馬 太為馬 右為馬 軍為馬 官為馬 大為馬 徒為馬

甲子五月 大司馬 賢將馬 賢將馬 賢將馬 賢將馬 賢將馬 賢將馬 賢將馬 賢將馬

甲子五月 大司馬 賢將馬 賢將馬 賢將馬 賢將馬 賢將馬 賢將馬 賢將馬 賢將馬

安陽侯 侯王 侯王 侯王 侯王 侯王 侯王 侯王 侯王

侯王 侯王 侯王 侯王 侯王 侯王 侯王 侯王 侯王

侯王 侯王 侯王 侯王 侯王 侯王 侯王 侯王 侯王

侯王 侯王 侯王 侯王 侯王 侯王 侯王 侯王 侯王

侯王 侯王 侯王 侯王 侯王 侯王 侯王 侯王 侯王

侯王 侯王 侯王 侯王 侯王 侯王 侯王 侯王 侯王

侯王 侯王 侯王 侯王 侯王 侯王 侯王 侯王 侯王

侯王 侯王 侯王 侯王 侯王 侯王 侯王 侯王 侯王

侯王 侯王 侯王 侯王 侯王 侯王 侯王 侯王 侯王

侯王 侯王 侯王 侯王 侯王 侯王 侯王 侯王 侯王

侯王 侯王 侯王 侯王 侯王 侯王 侯王 侯王 侯王

侯王 侯王 侯王 侯王 侯王 侯王 侯王 侯王 侯王

二

馬大賢 尉馬中 子月十五 軍騎馬大 賞夫根 吏午月 十免馬大 已九月 馬車金 亥軍衛 司為大

夫史為 彭大光 平八月 免三夫 御史

免一金 為屠尹 年吾執 申兆

風右齊 常南大 扶為仲 夏夫祿

Vertical text on the right edge of the page, likely a page number or index.

平元始元年

大傳光馬大  
師馬大  
王馬大  
傅馬大  
司馬大  
車馬大  
將馬大  
王馬大  
保馬大  
騎馬大  
軍馬大

二

二月  
癸酉  
大司  
空王  
崇光  
病免  
四府  
少府  
左將  
軍將  
豐將  
大司  
空將

都尉  
子心  
為光  
祿勳  
二年  
遷

大鴻臚  
仁

光祿  
大夫  
孫大  
為大  
司農  
數月  
免

咸為  
鳳中  
君向  
大司  
農一  
年辛  
任扶  
為風  
金吾  
免一  
卒年

尚書

執金

左馬

四

子張  
常為  
年徒  
伯宗

川鐘  
元寧  
君為  
大理

安王  
駿君  
三公  
年遷

咸子

五

執金  
吾主  
駿為  
步兵  
將軍

太僕  
大僕  
暉為  
光祿  
勳

大鴻臚  
左

太常  
劉宗  
為大  
伯農  
司農  
尹咸

宗正  
容更  
為宗  
伯一  
年免

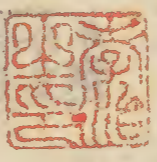
尚書  
右僕  
馬君  
為武  
陽京  
為襄  
侯尹  
右扶  
風中  
遷將

南陽  
郎將  
即中  
遷將  
子孫  
為左  
馮左

大將  
匠作  
京師  
尹鍾  
為左  
扶風  
年七  
扶風  
信子  
免病  
爵子

四未  
太師  
光薨  
大司  
徒大  
馬官  
司馬  
八馬  
壬月  
免十  
二月  
丙午  
長樂  
中府  
平曼  
司大

漢書評林卷之十九下 終



漢書評林卷之十九下

