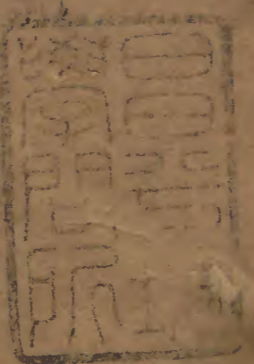


金石萃編

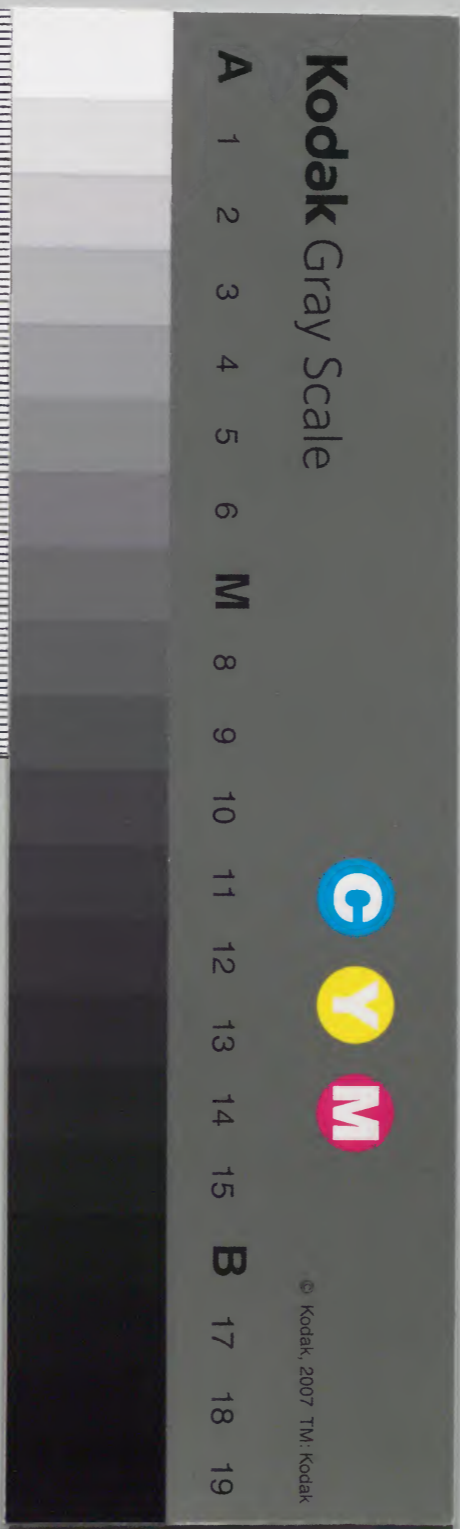
百四之五

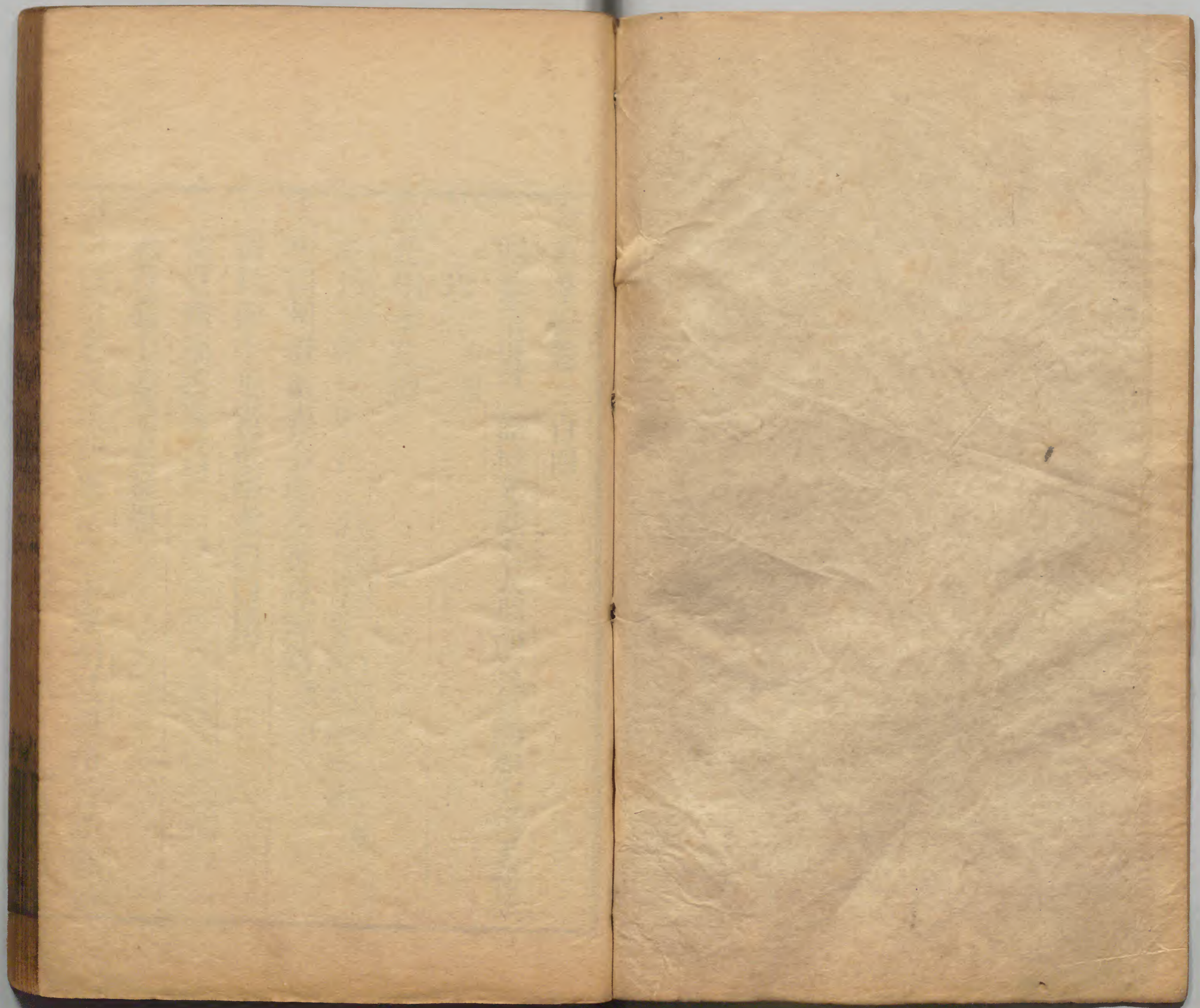


漢書門類			
二四七三	一六三	六三	冊架函號類

內閣文庫			
二四七三	一六三	六三	冊架函號類

內閣文庫	
番號	漢 2473
冊數	63 ( 38 )
函號	297 110





金石萃編卷一百四

賜進士出身 誥授光祿大夫刑部右侍郎加七級王昶撰

唐六十四

鄭楚相德政碑

碑連額高八尺六寸廣四尺二十四行行字數四十至四十四字不等行書篆額在澄城縣

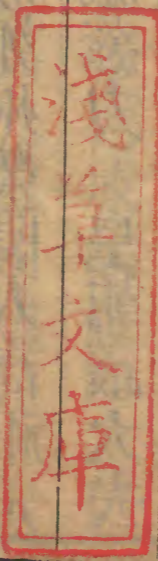
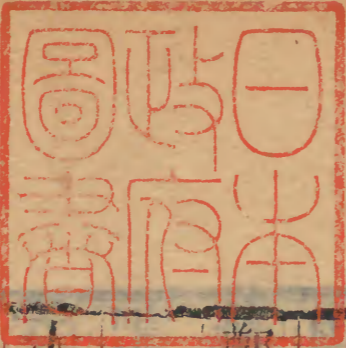
大唐同州澄城縣令鄭公德政碑銘 并序

司封郎中集賢殿學士□□撰

衛尉卿鄭雲逵書

鄉貢進士姜元素篆額

□□□□之政咸勤東京之事取明其理邦邑必難□



口不獨孝宣二千石之選也 我國家興啟至化稽對  
前謨口口口自邇口口實先二輔載首屬城恒寧厥  
人多口於理不有卓異曷颺頌歌未通神明誰鏤口石  
題是口口十一年秋閏八月口口辛巳 詔口銘紀  
左馮翊澄城令鄭楚相功德于其理所之南門也澄人  
謂余口從良口謬口口殿飽循吏之事業聆采詩之風  
謠求成其文真美公口口字叔敖鄭州滎陽人高祖元  
胄 皇朝口大夫祠部郎中曾祖慈力 皇朝議大夫  
蔡州刺史祖敬賓梓州通泉口口考琨異州南宮尉累  
業盛德咸稱能賢口口後人口變口子旣冠試吏逢時

屢遷及壯佐州遇守方缺拾紫大綬假口兩轡名盈利  
權道馱曠貴念代游之口口口巨卿之口口口以幅巾  
諸生修刺先進醇粹流藻馨香立言德成敢確口奏用  
擢秀才第爲東觀校書郎勞口口於遺編勉口士以  
去再愛仙家於早歲安綏氏以彌年秩滿從口口口殊  
口長安尉而至于宰是邑也致口天瑞本人和氣口  
口性革當用財而離居驟撤屋而周口用簡  
成口口口役諭閱廢積論蕩狹愛俾縣衡以口占偶  
踐口口口敏樹柔業阜蕃多稼讓隣終畝并力從口  
順新振以登口口禮節口息宴并列口闊口口投艱寒

五子孝經卷一百四  
一  
順 異宜男女半道戒鑿□厚商利遠邇會廬之義肇周  
八家不窮之養□行四□□□蔬□豐恒□□□諸圃  
者放於園公三畝具存百本咸□生生之理脩赫赫之  
名成鴻細□□□眷載考厚藏不□之竈盡□有益之  
祠枯泉由靈而□出鷲蟲抱義而大□此又感會靈昧  
之可紀□也今□□□禱□散俸□□里□訪善良之  
疾苦降服馬於鄉亭此又顧懷隱微之所□流也統齊  
多方宗諸元□臻於□□□於洽平人閑歲安□□  
雲明鷄犬攸聞火烟闔境表率王甸圖像連城□□□  
理道之至歟是皆根於□心□□□操軼倫先時劇轍

□歲九賦疾如影響利用卷舒摘詞則宣章練政則居  
□□函 詔除褒者遂冠□文行之其猶子□太傅伯  
師尚書之徵□□□ 崔君□寵乃寮聞言於獻狀詢  
續□□據於是百姓孫士良等報德誠明請命 朝省  
海新頌作焉詞曰

帝有賢令兮爲鄭父文雅揚班兮學齊魯執業操刀兮  
造新部更宅闢戶兮調舊宇家多令□兮□□野播  
□苗兮斂鍾畝泉異貳師兮亦我澍獸同安成兮不吾  
樂西海少婦兮慎莫渡潁川四君兮敢爲□螭龜爰伐  
兮題廣路崔嵬靡泐兮偉終古

左司郎中宇文邈修功善狀 守令白潛成立

貞元十四年正月廿五日建 姜濬摸勒并刻字

鄭公字叔敖字上當碑裂處缺二字卽撰字上亦裂

據趙目而知其爲陳京也碑云百姓孫士良等報德

誠明請命朝省斯頌作焉殆奉詔立碑曾下考功而

非後世士民擅立去思也

金石後錄

鄭君字叔敖泐其名案文中有云詔京銘紀左馮翊

澄城令鄭楚相功德于其理所之南門則其名爲楚

相矣京字慶復官至秘書少監集賢學士見柳宗元

行狀 關中金石記

碑殘泐金石文字記云公字叔敖鄭州滎陽人而不

得其名今案碑前列鄭楚相名故下惟云字叔敖而

名不再見顧氏殆失檢也鄭君初擢秀才第爲東觀

校書郎授長安府至于宰是邑百姓孫士良等請命

朝省斯頌作焉後又言左司郎中宇文邈修功善狀

蓋唐自武后聖歷二年制州縣長吏非奉有勅旨毋

得擅立碑于是凡以政績將立碑者具所紀之文上

尚書考功有司而攷其詞今此碑猶可案也驗實則

人無溢美準勅立益有風勸余故錄之以見唐制如

此宇文邈載宰相世系表爲御史中丞者當卽其人

授堂金  
石跋

按此碑撰者陳京及篆額之姜元度兩唐書皆無傳惟書人鄭雲達署銜曰衛尉卿舊傳云滎陽人元和元年拜右金吾衛大將軍歲中改京兆尹新傳云元和初為京兆尹皆不言其官衛尉卿唐書百官志亦無衛尉卿官名唐六典左右金吾衛大將軍掌宮中及京城晝夜巡警之法注云後漢掌宮外及京師盜賊水火考按疑事衛尉巡行宮中執金吾徼巡宮外相為表裏所以戒不虞也考漢書百官公卿表衛尉秦官掌宮內衛屯兵後漢書

百官志衛尉卿一人掌宮門衛士宮中巡徼事是唐之左右金吾衛大將軍所掌同于漢之衛尉卿雲達署銜用古官名耳此碑立于貞元十四年觀雲達自署則其官右金吾衛大將軍不在元和元年疑兩傳誤也碑云□□十一年秋閏八月□□□辛巳上泐二字乃貞元也下泐三字閏八月為乙丑朔則辛巳乃十七日也高祖元冑曾祖慈力祖敬賓宰相世系表有鄭敬賓別一人考琨唐書表傳皆不載陝西通志名宦傳有鄭叔敖貞元元年授長安尉後宰澄城民思慕之立石以識即謂此碑也通志直







同月如有二天化洽數州上闕

公上闕

版邊鎮上闕

疾而速性命之際融正氣以發上闕

天地之宜三秉上闕

上闕

朝執憲專贊 皇猷上闕

穀焚蔬人化於 公上闕

教我箱千斯上闕

□□□明□□統□師旅施張柵戍不戰上闕

命富人下闕

億按碑中截剝蝕文斷已不屬韓太初得張太保碑

因附石有此碑質之於余余命及門李於岸摹搨以

歸就其中可尋繹者攷之斷其為董晉也碑載肅宗

受端命以合兵車思欲去元元之湯火下有視草及

珠章等字唐書本傳肅宗幸彭原上書行在拜秘書

省校書郎待制翰林蓋謂此也碑載代宗御天下乃

清吏職以為文憲彌綸下有奉常字攷舊書晉本傳

歷秘書太府太常少卿又云德宗嗣位改太常卿韓

文公集董公行狀遷秘書少監歷太府太常二寺亞

卿下又云又爲太常卿今奉常卽太常也碑與行狀合惟本傳言德宗立授太府卿而不及太常此宜以碑爲詳者也碑載今上建皇極以修人紀思代天工有門下平章字又有居五年除禮部尙書字遷兵部字分正字節度汴宋亳穎等州觀察處等字本傳貞元五年以門下侍郎同中書門下平章事又云罷爲禮部尙書以兵部尙書爲東都留守皆與碑合惟汴宋亳穎觀察處置等使史畧而不書舊書惟言汴宋亦不及亳穎亦惟碑獨與行狀符也碑載十五年二月丁丑公薨於位行狀亦云十五年二月三日薨於

位碑又載初公以禮部郎爲出疆從事卽傳所謂李涵持節送崇徽公主於回紇署晉判官其事同碑又載以祭酒亞相使於北河其往也薊門不開山東多壘卽傳所謂改國子祭酒宣慰恒州其事同碑載拜章八上然後得請卽行狀所云退以表辭者八方許之而傳又不及此又宜以碑補也碑在府志以爲不可得又入洛陽內今以韓君喜事故余得碑誌之以正方志之踈竝使太傅墓地亦有聞於後世幸哉金石攷定此碑爲權德輿撰而書尤吟詩存其名按題銜有皇太子侍書碑載貞元六年字

則碑為石刻建立又在十五年後矣時已六世宗即位不遠其時王伾嘗為太子侍書蓋即其人也

遺文記

無垢淨光塔銘

碑連額高一丈二尺五分廣五尺二十三行行四十四字正書篆額在福州府

皇帝降誕日為

國建無垢淨光塔銘 并序

攝觀察推官宣義郎前行秘書省校書郎口承宣  
昔如來以善惡無所勸為之說因果修因果者無所從  
為之存像教像教設而功德爰立因果著而報應彰明  
至於聚沙亦獲多福矧口口縱廣之高大其功德曷可

思量哉惟

唐貞元己卯歲孟夏四月旬有九日

聖君降誕之辰也煌煌乎溥天之大慶率土之盛事窮  
祥絕瑞略而不談人神幽贊品類歡樂口自京邑達于  
海隅各獻珍寶以賀 昌運先是 觀察使柳公

監軍口魚公相與言曰聞夫西方之聖者口崇福  
之本至仁之教故報 君莫大於崇福崇福莫大

於樹善樹善莫大於佛教教之本其在浮圖口口口  
今皇帝道邁往初澤漸無垠天下之人登壽域樂太平  
者二十有一年于茲矣含氣之類尚猶知感矧臣子之  
心口當于茲辰焉於是會釋徒謀建置作為浮圖以塔

名之夫塔者上□諸天下鎮三界影之所蔭如日月之  
照破昏為明鈴之所響如金石之奏聞聲生善如是諸  
福盡歸□□謀之既臧相顧踴躍顧力□累事  
無不諧齋心至誠三卜皆吉相地面勢依山憑高標勝  
槩于南方跨上游於福地食 王祿者樂於檀施

荷

帝力者悅而獻工役無告勞功用斯畢

皇帝嘉焉

御札題額錫名貞元無垢淨光之塔屹

然峻然高立雲外霽盤而星象可接金榜而鸞鳳交馳  
從何處生如踊諸地路金剛而難壞與劫石而齊堅取  
舍利以寘其中□□□以表其外俾夫觀覽者名号斯

識瞻禮者利益居多異夫經營之初墾繫之始周其基  
陞下現盤石五色□□□□意將靈祇先有所待  
益石之上又生異表瑩澈冰淨淋漓玉顏如物之牙粲  
然攢植訊諸博識得未曾有非□□□孝之感動神祇  
之協贊則何以有斯靈異乎况 河東公以仁德鎮  
無海兩庭安 魚公以忠□□□□□輯睦二  
運協 一方康寧建彼崇塔赫然丕績上以資

六君無疆之福下以遂□生□□□□□□□亦  
至矣去 諸貞石以示于將來小子備從事之末奉銘  
敬之 命豈知竺二軋之道空為□□之□□□

瞻仰正塔巍巍崇疑目地踊若將天通作鎮海隅高  
標閣中下襲下界形儀太空金盤□□□□□□□□  
□□黃龍盛功俟其建之臣子之忠□□福之

聖壽

貞元五年歲次己卯□□□□□□

福建監軍使朝議郎行內侍省內府局丞員外□同  
都督福州諸軍事守福州刺史□

福建監軍使朝議郎行內侍省內府局丞員外□同  
正員上柱國賜緋魚袋魚□

右貞元無垢淨光塔銘今在福州府梁克家三山志

云石塔寺在州西南貞元十五年德宗誕節觀察使  
柳冕以石造塔賜名貞元無垢淨光康承宣為記卽  
此碑也碑末題福建等州都團練觀察處置等使朝  
請大夫使持節福州諸軍事守福州刺史史以下皆  
闕以三山志證之知所闕者為兼御史中丞及柳冕  
姓名也次一行題監軍使朝議郎行內侍省內府局  
丞員外置同正員上柱國賜緋魚袋魚獻獻字剝落  
止存右一筆今據三山志補之志所書魚獻結銜字  
多譌脫文又當據碑為正耳碑中基阼字避諱作基  
與慈恩寺基公塔銘正同

潛研堂金石文跋尾

金石錄卷一百四  
按碑云貞元已卯歲孟夏四月旬有九日聖君降  
誕之辰唐書本紀德宗以貞元二十一年正月崩  
年六十四推其生在天寶元年至貞元已卯年五  
十八寺僧爲皇帝誕辰建造浮圖僅見此碑當時  
佛教流行天下以建塔寓祝釐之意當不止一處  
而福州距京師遠數千里僻處海隅此碑獨流傳  
至今撰文者庾承宣無傳書者柳冕唐書傳稱冕  
字敬叔博學富文辭貞元十三年兼御史中丞福  
建觀察使此碑正在福州時也冕官福州置萬安  
監索部內馬驢牛羊畜牧之民間怨苦坐政無狀  
代還然則碑稱其以仁德鎮撫海隅底安者亦過  
譽矣

徐浩碑

高一丈八寸廣四尺九寸五分三  
寸行行八十字正書在偃師縣學

大德銀青光祿大夫彭王傅上柱國會稽郡開國公

贈太子少師東海徐公神道碑銘 并序

朝議郎守河南少尹飛騎尉賜緋魚袋張式撰

次子 口口口南口口口口口口口口口口

書并序

惟天降謨下土恢宏相導降聖啓運生賢佑時猶三光

五石谷 盈缺之無慙候也當

後景化昭融選建明德大旌文學

肅宗嗣位首革艱運方□□邊□

宗□□功□難議獄□死□

今上纂丕圖叅任二柄

以康億北 會稽公歷奉

各因其會振耀長才有潤色皇猷之□□納□之直

□□□流之□威懷□德之□□外統□□□□

齊開國承家分□□上所不至者未昇鼎司儒流展用

亦已厚矣 公姓徐氏諱浩字季海東海郟人隋杭州

錢唐縣令澄之靈孫 皇朝逸人□□之曾孫益州□

□縣尉贈吏部侍郎師道之孫銀□□祿大夫□州判

史贈□散騎常侍嶠之子稟命于天稟訓于先稟氣

于山川國器斯全輔之沉研無得而□鬱為通賢年十

五□經術首科昇□始□□□山□□□□卑時

論稱之無何 □□俾□□賢□□大學士燕國公說

□之滄溟□代宗師嘗覽 公應 制喜雨賦及五

色鶴賦兼和 製等詩曰後進之英今知所在賞歎

□□□為上聞賜帛出於中禁依聲播於樂府無翼而

飛達□□□□□是愛其才□其□始終□□進太



子校書集賢殿待詔改鞏縣尉尋拜右拾遺張守珪之  
 節制幽薊恩冠諸侯欽承□□特□幕賓陳□優遂其  
 請授□□□□□□府君憂□際補京北府司□參  
 軍□□□黎□濱於滅無復宦情□□逾年勉從親故  
 之諭起就常調授河南府司錄轉河陽令先是有曖昧  
 疑獄繫囚六十人 公下車□縣□□□□□□□□  
 □□□□□□□□□□熙熙如也桐□遺愛碑頌□□  
 □□□□議郎東都留守□□辟從其事有河□俚人  
 為作符命埋深谿而表異滋拱木以徵年然後假獻歲  
 之長矯 元元之□審言 □□□□□□□□□□以

得之□雷同之□矣□云祚聖□以□□□□既悅於  
 聽聞史籀方裁於簡冊 公明徵篆□立辯乖訛  
 正大謬於已然折羣言於獨□既而致□悉驗□姦遷  
 金部員外郎轉都官郎中□□南□補□□□□□□  
 求成俗事多詐濫吏亦□□公□□□□□□□□□  
 信義必行於夷獠廉平可動於鬼神五嶺百越頌聲四  
 合同詣方面請建旌德碑都督張九皋□之飛章朝議  
 以為主聖臣忠□□□□德□人到于今歌之轉  
 刑部郎兼司農□□□□兵部□□□□□□幽□始  
 禍寓縣興師 公以官在職司志當靜亂馳駟詣闕陳

謨納忠度向背於兵鋒算隄防於地理慮先物表機變  
 □□ 天子□□方□大□奸□忌害□□  
 □□除□□刺史□旆卽路□皇情□寤念翦桐之□  
 信□剖竹之非輕乃加本州防禦使錫金印紫綬及京  
 師失守 翠輦西巡成都築受養之宮□□□□  
 之制□□ 公詣 行在所拜中書舍人集賢殿□  
 □時 變興□復□詔急宣尤資倚□之能多類□  
 □之□ 公虔恭 法□□□ 天顏□管風  
 坐落賤泉灑皆如□□特邁□鋒 上□其□□□  
 □□以本官兼尙書右丞封□□縣開國□喪亂旣平

及正輔宣

天子之孝奉揚君

父之慈

憲宗降孝感光□之誥

肅宗□至道□□之□□□官之□□□三  
 接□□獨以□文□□□□代文□之盛孰可儔其  
 類歟當時以陷賊衣冠正名同惡百辟□議三司定刑  
 其徒三□將寘重典 公上引大□□□□□□  
 輕之義近□俟□□□於輦轂 太□唯罪□  
 人越□□□□□狄仁傑議誅元惡而□國章有素故  
 事斯在詞簡理要端如貫珠百寮傾聽無復異論廷諍  
 □進竟獲減論李輔國憑寵恃□□臣□□□□將授



左散騎常侍□□□□公□陳□□由官邪名不□  
□□□□之地□從顧□之□授非其人期不奉  
制有命改授大詹事且曰將來命官若此者皆許以  
聞然楚諄之誠幸伸於一□而浸潤之譖□中於多□  
□□□□□遂貶廬州長史□□□□代宗踐  
祚公論勃興□□復中書舍人加銀青光祿大夫集賢  
殿學士□知院事尋遷工部侍郎楊沅微病久政□□  
於南海馮崇道陰奸伺□盜據新□以為□鉞□□□  
公□可拜嶺南道節度觀察等使兼御史大夫公  
折簡飛書先□大信順流鼓□以示不疑見□者皆曰

此選補徐郎中之名也父母至矣復何所求既而傾巖  
洞以□命□戈鋌而□□□□人跡罕通□□□  
風蕩其□□無□□□舉□□□□□復□庶□  
而□□之□□年有□部之拜復兼集賢學士嘗領東  
部選務銓第舉科凡百□流拔奇者一人卽□北□宰  
□□□年卽□□齊公□人焉洞鑿深識皆此類  
□□□德□不掩□□□執法□所繩又黜□州別  
□□□皇上登寶位徵拜彭王傅加會稽  
開國公食邑二千戶觀風儀之可法□□□之□□  
□□□□欲以論□之□□之□明年薨於長安永

寧里之私第享齡八十口第加等贈太子少師口焉  
公口口之興中和所蘊智周顯晦行茂家邦班固謂董  
仲舒公孫嚳倪寬以儒口口口口口口似口口口口  
口口口口口口媿於前賢先府君擅書口嘗授筆法口口  
口口草隸兼優開元天寶之間傾玉帛刻琬礪口一口  
二妙而已議無優劣以王右軍父子擬焉始口口口口  
爲中書令張口口口口口口定口不復以禮口口懷故  
口口英口孰非口友口口口口我吹噓所以口登石  
渠再踐西掖口更臺省出口旌旄九遷而碩望弥高三  
黜而輕痕不汙賓賓本末信中庸之君子歟公以建

中三年四月廿五日口以其年十一月葬于東都偃師  
縣先塋之左口洎貞元十五年口口口口口口宰王畿之口  
安璲爲口府法曹掾璫玳舉進士未第伯仲之存者四  
人現嘗以家傳遺文俛叙其志曰史諫藏諸口口墓版  
闕於幽扃口惟世口口口口口口未口紀功口口口口  
口口口口百代朝口夕殞口口無恨國有干戈之口家有  
口口之戚口口未就垂廿年辭將涕從禮以情激則聖  
人所謂揚名於後代以顯父母者揚己之美與揚親之  
美口孝子也其口先口顧口口寂之請口口口口口口  
銘曰

口南有截口口口中蟠會稽旁浸海浙含風蘊玉浴  
孕月象合粹靈氣生才哲才哲伊何惟口會稽公克

口克亮克孝克忠口口宏謀王謝高風實探其奧實口

其蹤其一口口口口口口直口邁温重威儀抑抑乃

辨姦諂羣疑去惑載讞典刑刀鋸滅息內外更踐卑高

稱職績著縑緗愛畱邦國其二會稽之文代天為言藻

籍皇猷恢宏化口口口變律口澤口寃邃劇淵

口疾如雷奔宣明日月口翊乾坤敷暢大號親親尊尊

草諫兼善鍾張抗論一臺二妙獨耀吾門其三會稽之

武非謂暴虎建旆鞠旅口綏南土南土兇殘民痛里殫

盜口乘口餘口口口口以口口口誠口亂口謂口弋我

口揮翰翰墨口經人肯綮寧其四會稽之終翰苑其空

宸辰軼悼邦人輟春措摸遺草景行中庸文雅道

喪誰其口口口周之東天地之中邛洛口口舟車會通

故塋新壟口口口勒口口德悠悠不窮其五

貞元十五年歲次己卯十一月辛丑朔廿四日口口

建

表姪前河南府叅軍張平叔題諱

河口屈口吳郡口口口刻字

右彭王傅會稽郡公徐浩碑亡其下截每行止存三

十九字其文河南少尹張式撰書石者據金石錄爲  
浩之次子現字畫道勁猶能步趨家法碑稱其歷官  
甚詳其爲太子校書集賢殿待詔改鞏縣尉拜右拾  
遺又授河南府司錄代宗時再兼集賢殿學士皆史  
所未載傳稱越州人碑云東海鄒人者舉其族望也  
又按肅宗子彭王儼薨於肅宗朝子鎮爲常山郡王  
無嗣王彭者憲宗子彭王惕受封在大中六年距浩  
卒已久唯高祖子彭王元則之曾孫嗣王志暎或其  
時尚存而季海爲其傳乎

潛研堂金石文跋尾

碑云除襄州刺史加本州防禦使賜金印紫綬及京

師失守云云是浩自襄陽防禦使遇安祿山之難遂  
從明皇在蜀授尚書右丞新舊唐書旣遺浩趨行在  
之事舊書則云安祿山反出爲襄陽太守本郡防禦  
使賜以金紫之服誤以安祿山反在浩爲防禦之前  
又云肅宗悅其能加兼尚書右丞亦誤以元宗爲肅  
宗矣碑又言當時以陷賊衣冠正名同惡百辟會議  
三司定刑其徒三千將寘重典公廷諍三進竟獲減  
論是浩當時救陷賊官有力與李峴議同此實不朽  
之事史俱不載何也浩墓在偃師故碑云葬于東都  
偃師縣先塋之左今移碑至學懼其日久遂致迷失

也寶刻類編云彭王傳徐浩碑張式撰次子峴正書  
 并篆額表姪張平叔題諱貞元十五年十一月立在  
 洛今缺峴名墨池編稱徐峴善書工行草石曼卿得  
 其石刻屢稱於人其書信有父風中州金石記  
 億按碑刊缺不完今依其可見者云浩東海郟人攷  
 唐書浩本傳作越州人地理志郟雖屬越然遠以越  
 概包之郟縣不若此碑為紀實也碑書其上世有隋  
 杭州錢塘縣令澄之元孫皇朝逸人缺敬之曾孫缺  
 州九隴縣尉贈吏部侍郎師道之孫銀青光祿大夫  
 洛州刺史嶠之之子地里志九隴屬彭州此碑州字

上缺字宜作彭碑敘浩歷官有進太子校書集賢殿  
 待詔改鞏縣尉尋拜右拾遺傳既不悉載而下遂云  
 進監察御史裏行辟幽州張守珪幕府歷河陽令以  
 碑證之張守珪陳乞優遂其請進監察御史授河南  
 府司錄轉河陽令則進監察御史在應辟以後而傳  
 書在前又不言授司錄皆史文之疎也碑又敘遷金  
 部員外轉都官郎中缺有嶺南請建精德碑與史為  
 嶺南選補使合下又敘轉刑部郎兼司農少卿又轉  
 吏部缺幽陵始禍寓縣興師加本州防禦使賜金印  
 紫綬缺拜中書舍人集賢兼尚書右丞封會稽縣開

國缺代宗踐祚缺中書舍人加銀青光祿大夫集賢  
 殿學士別知院事尋遷工部侍郎又拜嶺南道節度  
 觀察等使兼御史大夫云云以較本傳亦詳略互異  
 碑又云始自登朝為中書令張曲江所器而傳惟云  
 張說稱其才曲江之於燕公並有見知之譽獨載燕  
 公何也碑後題銜表姪前河南府參軍張平叔題諱  
 顧亭林記顏氏家廟碑云今人自述先人行狀而使  
 他人填諱非古按此則唐人已是有是矣 府志引金  
 石攷貞元十五年張式撰次子峴書今碑列峴書者  
 已利缺假師金石  
遺文記

碑後題銜稱表姪前河南府參軍張平叔題諱新唐  
 書食貨志戶部侍郎張平叔議權鹽法弊請官糶鹽  
 可以富國李渤傳載度支使張平叔歛天下逋租昌  
 黎集論鹽法事宜狀議張平叔所奏蓋其歷官參之  
 此碑皆可畧見然終為一計臣而已題諱之古前跋  
 已言之近校潛研堂金石跋尾謂周益公跋初寮王  
 左丞贈曾祖詩末題通直郎田橡填諱據為宋人已  
 有之不知唐固有之而錢君未見此碑全本也又麻  
 衣子神字銘有云南陽貢士李珩填諱碑由李述魯  
 辨誤二男李述魯遠書文時父已沒矣因於親諱備



人填之君子之於名終其慎如此浩碑為次子峴所書固猶是也

授堂金石跋

按此碑張式撰次子某書并篆額銜名俱泐式附舊唐書張正甫傳云正甫之兄大歷中進士登第式子元夫傑夫徵夫又相繼登科大和中文章之盛世共稱之而不載其守河南少尹碑載浩之高祖澄曾祖□□祖師道隋唐書皆無傳舊唐書浩傳僅稱其父嶠脫之字官至洛州刺史碑於州刺史上泐一字据傳是洛字据偃師金石遺文記作洛字新書傳稱嶠之善書以法授浩而不書其官各

有所畧也碑稱師道官益州□□縣尉泐其縣名而偃師遺文則為九隴二字上文州字上泐一字以為九隴縣屬彭州宜作彭字此揭益州字甚明唐書地理志彭州濛陽郡垂拱二年析益州置碑似舉其未析之州名也法書要錄載徐浩古蹟記云臣先祖故益州九隴縣尉贈吏部侍郎師道臣先考故洛州刺史贈左常侍嶠之真行草皆名冠古今無與為比墨池編稱師道字太真會稽人少行至行不干仕進裴行儉辟賓幕授九隴尉棄官歸隱及終謚曰文行先生精于翰墨嶠之字惟嶽

純孝積學嘗面誚張易之而佐佑五王迎立中宗  
歷趙湖洛州刺史正書行書道媚有楷法所載較  
碑傳加詳而其官洛州洛州諸書互異此塌磨泐  
不能定其孰是矣通志金石略書史會要皆稱浩  
次子峴兩唐書浩傳皆不載其子宰相世系表又  
無浩一系而碑則云伯仲之存者四人曰璲璲玟  
璲之上文泐不可見玟之下文曰現嘗以家傳遺  
文俛敘其志云云似卽書碑之次子則當作現字  
與伯仲名同从玉然諸書皆从山作峴亦不能定  
也兩傳稱浩越州人墨池編稱師道會稽人會稽

屬越州碑則稱東海郟人固是舉其族望然攷之  
徐姓以國爲氏伯益之子若木受封于徐氏族畧  
云卽今泗州臨淮碑作東海郟人者已不能詳其  
緣起至遷居會稽又不知在何代宰相世系表不  
著會稽一系惟据浩封會稽郡公可知其居越已  
久矣傳稱浩典選部多積貨財又嬖其妾干政事  
爲時論所貶而碑則云九遷而碩望彌高三黜而  
輕痕不汚諛墓之文不足徵大率如此碑立于貞  
元十五年十一月廿四日距其建中三年卒葬又  
十八年碑云垂廿年者舉成數也廿四日下泐二

字是月辛丑朔則廿四日是甲子也

晉太原王公碑

碑高一丈一寸七分廣四尺四寸二十五行行五十六字正書在蒲州府臨晉縣

十八代祖晉司空河東太守猗氏侯太原王公神

并序

哀孫隰州刺史顏撰

平州刺史滋篆額

□□□□□韋縱書

祖無名 道之出也會孫有國周之宗也夫國有開

必先粵若后稷播種蒸人 乃粒周之先也積仁成德積

德成聖以□文王周公與天地□□乃繼為家聖焉周

禮周易與日月俱懸元著為家法焉開國德澤之源流

為國制度之□□俾□□不易萬□□□豈□三十代

中八百季內而□厥後子孫因王顯姓始自四十一代

祖周平王孫赤其父泄未立而卒平王崩赤當嗣為□

父桓□□廢而自立用赤為大夫及莊王□□赤遂奔

晉晉用為并州牧自赤至龜八代代牧并州龜生喬至

文釗十六代□前八□代襲封晉陽侯文釗生叔儁叔

儁生伯□伯□生毛毛河東太守征西大將軍毛生卓

卓字世盛歷魏晉為河東太守遷司空封猗氏侯夫人

河南裴氏父仲賢任雍州牧卓翁年七十九薨於河東  
口屬劉聰石勒亂太原晉陽不遂歸葬河東猗氏縣  
焉隋打猗氏爲桑泉縣今司空塚墓在縣東南解口城  
西口口至今子孫族焉自古太原王也亦猶潤州上元  
縣有瑯邪鄉後魏定氏族僉以太原王爲天下首姓故  
古今時諺有鼎蓋口口口蓋海內口族著姓也我  
卓翁葬河東子孫成族口生將相而太原之望獨不鼎  
蓋河東著姓乎况本枝奔葉金輝玉映洪源長派碧海  
清漣口口婚者戚屬口之澄而爲口口絕資蔭者口稅  
不暇口而口衆口綵軍府而耳順方免負終身之耻戍

積右而萬里交金口次死之晉更接口口之口口出九  
流之外蓋魏地狹隘迫而使之然也開元中左丞相張  
公說越認范陽封燕國公大禰初左相縉叔越認瑯邪  
封齊國公口河東口承太原顯望久矣口口縉叔齊  
公沒之而口口口如口齊兩公皆明世大賢社稷重  
器尙尔爲也况中智已下薄俗者乎又見近代太原房  
口口顯姓之祖始自周靈王太子晉瑯邪房譜亦云太  
子晉後且晉平公聞周太子生而異使師曠朝周見太  
子太子年方十五曠謂太子色赤太子謂曠曰吾後三  
季上賓于帝果十八而仙得口口元精口降口口口賓

則知季未十五已是神仙矣豈於三年之中而始同凡  
有嗣息邪是口為修口口務神奇祖先競稱太子晉後  
口其安歟凡稱太原王者無非周平王之孫赤之後前  
已詳之嗣矣桑泉房隋奉朝請善翁善之子口口翁官  
至開府儀同三司車騎將軍河北道大摠管見隋書墓  
今有碑僧曇延育奇表身長八尺見高僧傳蒲州桑泉  
人也或有延公讚曰德與天全身與佛半桑泉房幽州  
都督元珪翁廣州都督方口翁口口德光時左補闕智  
剛伯戶部員外郎岳靈叔猗氏房右丞維叔左相縉叔  
俱偉文曜世或有口縉叔詩曰人間左相口天下口口

詩人謂口口口口口口口口鄉房安西北庭二節度正見  
叔武德冠時如八仕口朝廷口舍或一出官州邑十室  
二三通文武舉選僅不以屋有口口口口口口口口  
口口不已之慶流于無窮也然因官婚或棄鄉族迷失  
宗望亦往往而在晉司徒昶翁誠宗人曰若結婚姻如  
暴貴無口口口口口口口口口口口口代不仕不  
學不看客失婚無譜不葬無墳墓不修仁若是口事三  
代皆淪小人也戒之慎之孱孫顏由進士官口口口除  
洛陽令口口口州入大理少卿拜御史中丞出蒲州刺  
史常歎口口大道久隱澆醜時極今於正經揭道字為志



於子史揭□□□翼成□□□□□□□□□□  
□□□碑銘聞於朝卓翁塚墓古有碑廟直下宗子四  
杯離居每季用□月七日□合來祭干戈動來廢至□  
□□□□□其□□□□□□□□□□□□□□□□  
子孫日失其序顏實永痛力建豐碑有四義焉一歸流  
遷者之心二□迷宗者之望三□旌□者之□四□□  
□者之□

太原一宗晉代三公薨時世□葬此河東孫謀克著祖  
慶所鍾顯魂凜凜遺塚崇崇

唐貞元十七年□□□□□□□□□□朔□□□□

□建

按碑為王顏撰□滋篆額韋縱書王顏兩唐書無  
傳篆額者滋泐其姓乃袁滋也軒轅鑄鼎原碑號  
州刺史王顏撰華州刺史袁滋書結銜與此同但  
彼是書碑此則篆額耳亦可見顏撰而滋書者多  
也韋縱上結銜五字全泐宰相世系表縱官左金  
吾衛兵曹參軍鹽池靈慶公碑署銜為將仕郎前  
試大理評事此所泐者祇五字不知其何官也碑  
文大意謂太原王氏世皆謂出自周靈王太子晉  
氏族畧世系表皆同不知太子年十五已是神仙至十八上

金石考卷二  
賓于帝不應三年之中遂有嗣息今考太原王氏始自周平王孫赤其父泄未立而卒平王崩赤當嗣爲□父桓□□廢而自立用赤爲大夫及莊王時赤遂奔晉晉用爲并州牧自赤至龜八代代牧并州至文釗襲封晉陽侯元孫卓歷魏晉爲河東太守封猗氏侯薨葬河東猗氏隋析猗氏爲桑泉縣今冢墓在縣東南此卽顏之本支所自出也稽之唐書宰相世系表所載太原王氏先世及大房二房子孫無一合者可知其與同時之太原氏族皆不同系矣史記周本紀平王崩太子洩父蚤死

立其子林是爲桓王不云洩父又有子赤亦不云林廢赤而自立且太子名洩父與碑之单名泄者不同并州牧晉國未嘗有此官名周莊王時赤奔晉其時曲沃武公方强滅晉侯緡而獻寶器於釐王赤所奔必是曲沃然考之晉國諸臣未有其人碑所載諸人史皆無傳可攷隋書地理志河東郡猗氏縣西魏改曰桑泉後周復焉開皇十六年更置桑泉縣碑云今冢墓在縣東南桑泉縣地自天寶十二年省屬臨晉今臨晉縣屬蒲州府山西通志陵墓卷載晉司空王卓墓在臨晉縣東南二十

里城西村有王顏樹神道碑此碑即謂今司空塚墓在

臨晉縣東南解古城西二里碑曰卓翁塚墓古有

碑廟文載邑志而晉紀乘不載司空王卓蓋亦謂

王卓無攷矣碑稱猗氏房右丞維叔左相縉叔則

兩唐書有傳維縉兄弟稱之為叔當與顏同系然

檢宰相世系表以維縉為河東王氏系其源不從

卓始其流又不及顏之本支皆所未詳要之顏撰

此碑自必無誤其追溯源流亦必有據或所傳各

有不同未可据他書以疑碑也碑有云左丞相張

公說越認范陽左相縉越認瑯邪越認二字殆是

越次而認他族之義乎則認族之說始于此矣然

据唐書張說傳稱其先自范陽徙河南更為洛陽

人宰相世系表張氏自後漢世居武陽犍為其後

有諱字者官北平范陽太守避地居方城迨晉張

華二子禕躋禕子孫徙居襄陽躋子孫自河東徙

洛陽即說之系也然則說之先世本由范陽徙洛

陽與認族者異碑云越認其義究未詳

車轅鑄鼎原銘

碑高七尺二寸五分廣三尺九寸十三行行廿二字  
篆書其陰分三截上截釋文廿一行行十二字中截  
表二十行行廿一字下列官名十  
五行行九字皆正書在闕鄉縣



黃帝得之南華經曰道神鬼神帝生天生地黃帝守一氣衍三

黃帝得之南華經曰道神鬼神帝生天生地黃帝守一氣衍三

黃帝得之南華經曰道神鬼神帝生天生地黃帝守一氣衍三

黃帝得之南華經曰道神鬼神帝生天生地黃帝守一氣衍三

黃帝得之南華經曰道神鬼神帝生天生地黃帝守一氣衍三

黃帝得之南華經曰道神鬼神帝生天生地黃帝守一氣衍三

黃帝得之南華經曰道神鬼神帝生天生地黃帝守一氣衍三

黃帝得之南華經曰道神鬼神帝生天生地黃帝守一氣衍三

黃帝得之南華經曰道神鬼神帝生天生地黃帝守一氣衍三

黃帝得之南華經曰道神鬼神帝生天生地黃帝守一氣衍三

黃帝得之南華經曰道神鬼神帝生天生地黃帝守一氣衍三

黃帝得之南華經曰道神鬼神帝生天生地黃帝守一氣衍三

黃帝得之南華經曰道神鬼神帝生天生地黃帝守一氣衍三

黃帝得之南華經曰道神鬼神帝生天生地黃帝守一氣衍三

黃帝得之南華經曰道神鬼神帝生天生地黃帝守一氣衍三

黃帝得之南華經曰道神鬼神帝生天生地黃帝守一氣衍三

黃帝得之南華經曰道神鬼神帝生天生地黃帝守一氣衍三

黃帝得之南華經曰道神鬼神帝生天生地黃帝守一氣衍三

黃帝得之南華經曰道神鬼神帝生天生地黃帝守一氣衍三

黃帝得之南華經曰道神鬼神帝生天生地黃帝守一氣衍三

黃帝得之南華經曰道神鬼神帝生天生地黃帝守一氣衍三

黃帝得之南華經曰道神鬼神帝生天生地黃帝守一氣衍三

黃帝得之南華經曰道神鬼神帝生天生地黃帝守一氣衍三

黃帝得之南華經曰道神鬼神帝生天生地黃帝守一氣衍三

以治人之性命廼鑄鼎茲原鼎成上昇得神帝之  
道原有爲谷之變銘紀鑄鼎之神銘曰

道口神帝帝在子人大哉上古 軒轅爲君化人以

道鑄鼎自神漢武秦皇仙莫徒勤去 道日遠失德

及仁恭惟 我唐 聖德爲隣方始昌運

皇天所親 唐興茲原名常鼎新

銘并序一百三十七字

號州刺史太原王顏撰

華州刺史 兼御史中丞 陳郡袁滋書

唐貞元十口年歲次辛口口月口口朔口口日建

右上一列

進口口口表

顏言 國家虔奉 道源天下久安

變化伏見能事必舉善跡必旌臣所部湖城縣界有

鑄鼎原是 軒轅皇帝鼎成上仙之所口詳史冊縣

宮寺具見圖經獨此口原曾無表記微臣愚

莫知陳跡所在臣今口於原最高處刻石表之當石

口實去月廿八日本縣令房朝靜縣

口知官軍將口晏等同於原上選地口



湖城刺史謹

鎮邊守左武衛中郎將常憲

寧州守右廂副將守左金吾衛左執戟閭晏

河東裴宣簡書

王雅刻字

右下一列

魏州刺史王顏撰華州刺史袁滋籀書其作銘在貞元十一季九月至十七季韋諷復書識其後以籀為篆蓋古者均謂之篆至秦篆既分始以史籀所書為籀也其曰得玉石佩於原上浚地四尺獲之黃帝太

今六千四百二十年謂此上升時小臣遺墜物也此

則惟矣

廣川書跋

籀見廣川書跋其字甚劣又寫轅為輟地為坻得為得氣為會衍為衍墳為墳升為陞秦為秦皆別字按從事之字不當為車地也从也不當从宅會字不知所據管子輕重戊慮戲作造六壘以迎陰陽汗簡兵部有兩云氣字出淮南王上升記俱似此會字疑有譌謬然不知其正文何若也衍从水不當从彡墳从卉不當从山从彡此字音拱升俗作陞秦从雨不當从忝此

字明又碑云南華經曰寫曰爲日則刊者之誤云失  
德仁說文乙云古文及秦刻石及如此乙非籀文  
而前以爲籀書觀其餘文字亦未能合籀書之載在  
說文者甚多滋作小篆尙多別體安能知籀乎乃劉  
昫唐書良吏傳稱袁滋工籀書雅有古法蓋耳食之  
言矣碑刻于貞元十七年滋爲華州刺史兼御史中  
丞劉昫書稱拜尙書右丞知吏選事出爲華州刺史  
兼御史中丞潼關防禦使鎮國軍使在貞元十九年  
來年夏不知何也

中州金石記

封禪書申公曰黃帝采首山銅鑄鼎於荆山下鼎既  
成有龍垂胡鬣下迎黃帝上騎羣臣後宮上者七十  
餘人龍乃上去餘小臣不得上乃悉持龍鬣龍鬣拔  
墮黃帝之弓百姓仰望黃帝既上天乃抱其弓與胡  
鬣號故後世因名其處曰鼎湖其弓曰烏號魏土地  
記云宏農湖縣有軒轅黃帝登山處元和郡縣志云  
湖城縣荆山在縣南卽黃帝鑄鼎之處今閩鄉卽漢  
湖縣地故荆山在焉

中州金石記

按碑在河南陝州閩鄉縣太平寰宇記閩鄉本漢  
湖縣地有閩鄉津云縣三十里因津以名縣唐貞

金石錄卷一百四  
觀元年縣屬鼎州八年州廢屬虢州其屬陝州則  
自宋太平興國二年始也黃帝鑄鼎之所在荆山  
舊在湖城縣唐書地理志湖城有覆釜山一名荆  
山今在閩鄉縣南三十里河南通志閩鄉縣城東  
南一十里有鑄鼎原爲黃帝採首山銅鑄鼎之所  
卽此碑所稱鑄鼎原也黃帝鑄鼎之說後世多疑  
之襄平李鍇撰尙史黃帝贊曰世傳黃帝實仙去  
不死如皇覽古今注世紀諸說芬如而鑄鼎騎龍  
且自史遷發之今槩不具載所謂史遷發之者指  
封禪書也而五帝本紀但載黃帝獲寶鼎不云鑄

鼎也太史公亦自言百家言黃帝其文不雅駟薦  
紳先生難言之則其事本不可信唐時好道歷久  
不衰庸臣貢諛遂有表上玉珮之事而立碑以紀  
亦可慨已碑銘王顏撰袁滋篆書在碑陽銘詞釋  
文王顏進表及虢州官屬題名竝正書在碑陰末  
題河東裴宣簡書則廣川書跋謂韋諷復書識其  
後者不知所書何文也王顏韋諷裴宣簡兩唐書  
俱無傳袁滋爲華州刺史新唐書傳不著何年舊  
書傳則在貞元十九年來年夏是二十年也傳稱  
十九年韋臯通西南夷命滋持節充入南詔使來

年夏使還乃出爲華州刺史韋臯傳載十七年吐蕃北寇靈朔令韋臯出兵自八月至十月大破蕃兵生擒論莽熱獻于朝德宗本紀獻論莽熱在十八年正月至十九年五月吐蕃遣使論頻熱入朝則滋之使南詔當卽在此時此碑建立歲月惟廣川書跋以爲貞元十七年其實碑但存貞元十字以下竝泐其爲十七年本無明文然据碑陰王顏進表存十字而泐文在下則又非二十年立矣今從廣川跋系于十七年滋善篆書金石錄有尙書省新修記元和八年立滋篆額也韋諷書碑僅見

廣川書跋諷嘗攝閩州錄事參軍少陵有詩送之

### 李廣業碑

碑高一丈三寸廣四尺九寸四分二十七行行五十四字行書在三原縣

唐故劔州長史贈太僕少卿汝州刺史隴西李公神道

碑銘并序

正議大夫行尙書刑部侍郎上柱國原武縣開國男

□□□□□□□□□□□□□□□□

朝議郎使持節華州諸軍事守華州刺史□□□□

□□□防禦□□□□賜□□魚袋□□□□

夫蹈道而不獲乎上育德而不尊其位有之矣在西漢

有東海于公在東漢有□□□□其□也□範□福  
好德□□乃知道者善之□德者福之□苟茂其道豐  
其德而福不在乎其身必鍾其後嗣稽之行義質諸聖  
□□德於□陳者□李公其人矣公諱廣業字□□隴  
西成紀人也惟□□我景皇□仕魏入柱國唐國公  
公五代祖也若后稷肇封將嗣八百之運□海州刺史  
亮惟□□我神堯皇帝受□吳穹靈命行敦敘之典  
追封鄭王贈司空公高祖也若夫□沒廿方受勾□之  
□皇朝□□行臺尚書□州牧淮安王神通公會  
祖也若毛畢佐周翦商功參十亂□皇朝左驍衛將軍

淄川郡王孝同公王父也□皇太后臨朝□朱虛□  
祿□之竊威□平□以定國□皇朝雲麾將軍遂公之  
烈孝也原夫□道元氣之化成也融而為川澤結而為  
山阜崇功大業之□美也散而為英雄聚而為哲賢惟  
公□祖曾盛烈昭配□□上元儲孕福裕鬱生才彥  
□□中庸□□知□□服膺一善以□□能年踰弱  
冠□□□□天子有事于□□郊丘宗室  
陪位國慶章恩釋褐授寧州叅軍□而就列□□□  
後以序遷左威衛□□叅軍右金吾衛□曹叅軍許州  
扶溝縣丞右羽林司階□王府典軍渭州別駕劔州長



史□□□體道冲□□□政□□□□服□□□□  
□□□□抱關之祿故□□□百輒自退焉珪組貴胄  
□有慙德本仁爲行施之則誠於□□□爲忠在親爲  
孝□歲丁□雲麾憂□□□節力能□□□滅性甘  
淡□□人無所加泊俯就禮經□裳外釋莅官居處動  
思揚名敬慎膚體歸於□□□鄉里過於刑賞信□  
□朋□非久要□公以微言旣絕是非莫分春秋經旨  
仲丘所志三代之禮家分糝雜淹中之說最符孔氏故  
暢二□□義成一家師法□□情性□□樂道以開元  
十八年八月二日終于劍州官舍春秋五十有一以其

年十二月遷祔于京兆府三原縣□原鄉之北原先塋  
禮也嗚呼以□公之成德也宜其臻□□登□位而年  
屈中壽位窮綱佐仲尼有喪予之歎其在茲乎厥後□  
□□□□□□□□□□□□□□□□□□□□□□  
□□□□少卿□州刺史嗚呼生得天爵之貴歿有  
廟享之尊盛矣哉闕里之□也□公之元子□□  
皇戶部尙書河東朔方六道節度都統□□間秀風雲  
毓德當莽卓盜國之際惣齊晉勤□王之師隱如長城  
□固盤石次子□□皇金吾衛大將軍兼□□舍人  
□□□□□□□□□□巡□禁衛玉帳增威宣導

王言彤庭讓德。公之元孫錡，卽地官之冢嗣也。今任  
浙江西道都團練觀察處置及諸口鹽鐵轉運等使，銀  
青光祿大夫，檢校禮部尚書，使持節潤州諸軍事，潤州  
刺史，兼御史大夫，天挺俊哲，才爲時生，承先王丕構，  
口貽燕翼，無窮之烈，出作藩垣，入爲柱石，惣摧筦轄，  
之任，亘吳楚服，嶺之封事，絕爭承賦，皆合徹利澤，  
下衣食贍，口歸口蕭口口口口河內口口口口口口  
惟皇祖懿德，爲代師範，琬礪未刻，光靈不揚，謂雲  
達嘗學舊史，庶聞前脩，故纂口緒業，口口銘表其詞，曰  
憲憲李公，稟氣冲清，涉廿居厚，閑邪性情，口仁爲重，撰

德無形，負之致遠，克舉而誠，服膺中庸，樂口口口口言  
口口忠孝口致書口口口口口當味隱霧豹文，瑞時麟  
趾，德猷福履，翼子謀孫，社流道廣，慶兆高門，光光前列  
顯，顯後昆于口定國，陳類長口于陳伊何口口而盛，惟  
口口之奕代，流慶後之二業，俱登八命，官同曳履，職  
傳戎柄，樹善貽遠，厥配孔明，至德叅化，蒼穹口禎封表  
口口榮耀佳城，刻頌貞石，將來作程

貞元廿年歲次甲申十一月壬申朔十三日口申建  
長史名廣業，曾祖淮安王神通，父雲麾將軍璲，子爲  
都統國貞貞子，庶人錡也。以錡顯，故立碑，碑立之未

五年而錡用叛僂矣夫一傳而子死事再傳而孫死  
叛不亦大徑廷哉碑辭多泐闕不可讀書法極清婉  
可翫集古金石諸書俱遺之因志其略  
弁州山人  
四部稿  
慶業卽孝同之孫爲劔州長史長子國貞爲王元振  
所害者次子若水仕金吾衛大將軍通事舍人功名  
俱不顯以國貞子錡貴始樹此碑考之史國貞原名  
若幽而附若水于李齊物傳云齊物族弟不言爲國  
貞親弟又孝同碑云有子璵此碑云雲麾將軍璵公  
之烈考則廣業家世歷歷可尋至錡以叛遂亡王元  
美謂書撰人皆不可考今碑中有云謂雲達嘗學舊

史云云而前署撰者官刑部侍郎當是鄭雲達攷雲  
達正與李錡同時撰文亡疑但碑又云上柱國原武  
縣開國男雲達傳不及或史畧之耳書者則誠不可  
考書法直是徐浩敵手  
石墨  
鐫華

右碑云祖淄川王孝同烈考雲麾將軍璵據孝同碑  
云子璵此云璵豈孝同有二子耶抑璵有二名耶撰  
又應是鄭雲達達與錡同時以禮部侍郎爲李晟軍  
司馬而碑之署撰處隱隱有侍郎字信爲雲達也陝  
西也子函石墨鐫華及馮孝廉文錫皆云相傳爲徐  
浩書觀其筆致頗似會稽此碑楮墨工好波磔未泐

善撰處確然爲雲逵撰并書等字後一行則袁滋篆  
也近搨殘闕過半不可句讀金石錄補

本三原縣北與淄川郡王孝同碑近杜甫贈劍州李

史廣業詩使君高義驅今古寥落三年坐劍州但

又翁能化蜀焉知李廣未封侯路經灑瀨瀨雙蓬鬢

入滄浪一釣舟戎馬相逢更何日春風回首仲宣

樓齊金石  
刻考略

唐書宗室傳鄭孝王亮仕隋爲海州刺史宗室世系

表則云趙興郡守此碑與傳合碑云神堯皇帝贈亮

司空又稱神通爲海州牧皆新舊史所失載也廣業

父璉表稱左衛將軍而碑稱雲麾將軍亦當以碑爲

潛研堂金  
石文跋尾

按碑泐撰書人姓名撰人爲鄭雲逵則文內已有

雲逵字可據金石錄補以爲前行是雲逵撰書後

口是袁滋篆額今驗其結銜有華州刺史字袁滋

官華州刺史一見於軒轅鑄鼎原碑再見於晉太

原王公碑一是書碑一是篆額則此碑定爲袁滋

篆額無可疑也唐書表傳載李廣業不詳事蹟但

云劍州長史而已此碑雖間有缺泐其存者多可

讀也廣業之五代祖卽高祖之祖追尊太祖景皇

金石錄卷一百一十四  
帝生八子次子昺卽高祖之父第八子亮卽廣業  
之高祖追封鄭王宗室表謂之大鄭王房自曾祖  
以下並見於表傳而事蹟多畧碑稱廣業以春秋  
經旨仲尼所志三代之禮家分糝雜故暢二口口  
義成一家師法是廣業于春秋禮經皆有著述矣  
今檢兩唐書經籍藝文禮類無考惟春秋類新書  
藝文有李氏三傳異同例十三卷注云開元中右  
威衛錄事參軍失名朱氏經義考亦列此書而未  
詳撰人之名今据碑則李氏之官與廣業同又廣  
業卒于開元十八年與所謂開元中者時代亦合

疑所稱李氏卽廣業也此書晚出故不爲舊唐書  
所收而行世不久故晁陳二家亦未著錄也元子  
次子碑皆泐其名以表證之國貞若水也兩唐書  
皆有傳

楚金禪師碑

碑高七尺四寸二分廣四尺一寸八分  
三十二行行字數不等正書在西安府

唐國師千佛寺多寶塔院故法華楚金禪師碑

紫閣山草堂寺沙門飛錫撰

正議大夫行中書舍人翰林學士柱國東海男賜紫

金魚袋吳通徽書

金石志卷一百四  
潭碧千丈無隱月容松青萬嶺莫靜風響夫德充于內  
而聲聞于天者有以見之於禪師矣禪師法諱楚金程  
氏之子本廣平郡今爲京兆之蓋屋人焉祖宗闕闕存  
而不論母渤海高氏夜夢諸佛是生禪師真可謂法王  
之子者也行素顏玉神和氣清七歲諷花經十八講花  
義三十講多寶於千福四十八  
帝夢於九重上

觀法名下見金字詰朝使問因不有孚聲沸江海豈唯  
京轂於是傾玉帛引金繩千梁攢空一塔聳漢廼廊飛  
閣無不創焉風起而鈴鳴半天珠懸而月生絕頂清淨  
眼耳駿奔香花度如恒沙而無所度者有之矣嘗於翠

微悟真捫蘿靈趾乃曰此吾棲遁之所遂奏兩寺各建  
一塔咸以多寶爲名度緇衣在白雲昭其靜也矧夫心  
洞琉璃思出常境工人孺匠僉訝生知毗首所未悟斑  
翰所愕視若然則浮齒之化髻珠之教風靡于界皆禪  
師之力豈止真丹五天而已哉禪師雲雷發空谷之響  
金石吐鏗鏘之音吟詠妙經六千餘遍寶樹之下髣髴  
見於分身靈山之上依稀覲於三變心無所得舌流甘  
露瑞鳥金碧棲于手中天樂清冷奏于空際凡諸休應  
皆不有之乃曰法本無名焉用彼相長而不宰其在茲  
焉若非法花三昧稟自衡陽正觀一門傳乎台嶺安能

迂爲王之法駕廻  
聖主之宸睠承明三入靈道  
六宮  
后妃長跪於  
御筵天花每散而不  
著靈宗題額  
肅宗賜幡鵲返雲中住香樓而不  
下龍螭天上挂金糾而常飛玉衣盈箱璽書滿篋寫千  
經滴瀝而垂露苔  
萬乘渙汗之渥澤夔龍貂冕  
下  
黃道以整襟隱逸高僧入青蓮而扣寂微塵  
知識如從百城而至無邊勝士若自千花而來豈榮冠  
於一時亦庶幾於佛在也雖林茂鳥歸人高物向澄滄  
天地之鏡委曲虛空之姿無來乃來不往而往所作已  
訖吾將去乎有夢綵座前迎諸天獻菓粵以乾元二年

七月七日子時右脇薪盡火滅雪顏如在昭乎上生於  
安養之國矣享齡六十二法臘三十七  
天子憫  
焉中使弔焉尋  
勅驃騎大將軍朱光暉監護卽  
以其年八月十二日法葬于長安城西龍首原法華蘭  
若塔之禮也於戲禪師韶年詔度初配龍興中歲觀心  
問關千福罷玉柄葆天光悟炎宅清涼駕一乘獨運乃  
夢塔從地涌因用摸焉今之所製抑有由矣至若神光  
熠耀於其巔聖燈明滅於其下畫普賢則舍利飛筆會  
羣釋乃卿雲澹空頂中之血刺寫經玉衣裏之珠指呈  
醉士當其無有其用不立心境同乎大通彼五色之相

宣我摩尼之何有豁如也縑纈皮革多由損生屬徒衣  
布寒加艾納慈至也若乃降龍之鉢解虎之枝蓮花之  
衣甘露之飯凡諸法物率多勅賜不住於相咸

將施焉室不貯於金錢堂每流乎香積澹然閑任爲

天人師允所謂利見於大雄釋門之亞聖者也又

曰吾自知終於六十有二矣爾曹誌之以其言驗其實

宛如也噫八部增怛萬國同哀有詔令茶毗遵

天竺故事於是金棺閑香木燒玉兔馴白鶴唳霧咽松

檟風悽郊垆月飛青天無照靈夜法花弟子當院比丘

慧空法岸浩然等表妹萬善寺上座契靈萬善寺建多

寶塔比丘尼正覺資敬寺建法華塔比丘尼奔吒利等

眞白凡數萬人悲化城之不住痛寶所而長往貝葉翻

手執指宗通金磬發林誰宣了義以子分座御

榻同習天台委託斯文鏤之貞石式揚眞古敢不銘云

天上雲飄海中日出如何落照大明奄失蓮花之外別

有蓮花寮廓之表又逢寮廓法離去來道無今昨松門

一塔兮誰爲寂寞寂而常照死而不亡其響彌高兮其

德彌彰白鶴雙雙飛香郁郁明月旣出更無星宿

建塔國師奉勅追謚號記以貞元十三年四

月十三日左街功德使開府邠國公竇文場奏千福寺



先師楚金是臣和尚於天寶初爲國建多寶塔置法華道場經今六十餘祀僧等六時禮念經聲不斷以歷

四朝未蒙旌德伏乞

聖慈特加謚號以廣

前修奉

勅宜賜謚曰大圓禪師中書門下准

勅施行者今合院梵侶敬承

恩旨頂奉修

持用資

皇壽將恐代隔時遷真縱靡固輒刊碑

未以紀芳猷遠追鷲嶺之風聿光不朽之跡

貞元廿一年歲在乙酉七月戊辰朔廿五日壬辰建

廣平宋液摸刻

按賈氏談錄言通微爲學士工行草然體近吏中州

士大夫效習之謂爲院體此碑清圓有餘道勁不足

卽所謂院本體非耶

弇州山人稿

在墨洞魯公多寶塔碑陰岑參有登千福寺楚金禪

師法華院詩卽此

來齋金石刻考略

右楚金禪師碑楚金天寶初建多寶塔置法華道場

乾元二年卒貞元十三年以中官竇文場奏勅追謚

大圓禪師文場官左街功德使開府邠國公新舊書

本傳所未載也唐自貞元四年罷崇元館大學士後

復置左右街功德使東都功德使修功德使捨僧尼

之籍及功役大率以中官爲之其見于史者吐突承

羅仇士良田令孜楊復恭見於石刻者竇文場梁守

唯復恭稱左  
右街功德使

月廿五日是歲為順宗永貞元年以八月改元故碑

猶稱貞元也云七歲諷花經十八講花義謂法華經

也耀耀即熠耀真縱即真蹤

潛研堂金  
石文跋尾

碑載禪師廣平程氏法諱楚金歿以乾元二年七月

七日子時具書其諸多靈跡並及恩遇之隆勅驃騎

大將軍朱光暉監護舊唐書呂諲傳肅宗卽位於靈

武諲馳行在內官朱光輝李遵騾薦有才代宗紀收

捕越王係及內官朱光輝馬英俊等禁錮之碑所稱

朱光暉者是其人但暉宜從日依碑文為正碑為紫

閣山草堂寺沙門飛錫撰正議大夫行中書舍人翰

林學士上柱國東海男賜紫金魚袋吳通微書通微

本傳自壽安縣令入為金部員外郎召充翰林學士

尋改職方郎中知制誥改禮部郎中尋改中書舍人

謀為文題銜為翰林學士時已行中書舍人不應改

後始轉此官也又階勳與爵傳亦失載並宜以

追諡楚金禪師別為記文附刻碑末文云

元十三年四月十三日左街功德使開府邠國公

文場奏千福寺先師楚金是臣和尚云云文場見

唐書載文場與霍仙鳴並掌禁軍寶霍之權振於天下而文場自爲左神策軍護軍中尉又累加驃騎將軍按之碑所記歷官爵勲皆未及也新書本傳

同按堂金石跋

按碑云工人杼匠僉訝生知杼字見集韻同梓木工也又見汗簡古尙書据周書梓材篇疏云梓亦作杼此卽汗簡所引也碑又云屬徒衣布寒加艾納慈至也艾納似可以禦寒者考艾納見廣志云出西國似細艾又有松樹皮上綠衣亦名艾納可以合諸香燒之能聚其煙青白不散唐宋諸家

詞賦多言其香而未有及禦寒者殆唐時吉貝花未盛行中土僧徒不服縑纈皮革用艾納以禦寒此或別是一艾納抑或以艾納之衣中皆不可知碑稱楚金七歲諷花經十八講花義法花三昧稟自衡陽止觀一門傳于台嶺云云蓋其精研法華本于天台智顛之教故稱台宗然於上生安養則又兼習淨土者也

大聖善寺沙門至咸撰  
代之所重曰名人之所寶曰位休禎弈菜昭德延祥其  
唯張氏乎公諱說隴右天水人也曾祖元植皇朝盧龍

金石萃編卷一百五

賜進士出身 誥授光祿大夫刑部右侍郎加七級王昶撰

唐 六十五

張說夫人樊氏墓誌

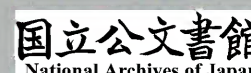
石高廣各二尺二十四行  
行二十四字正書在洛陽

唐故雲麾將軍河南府押衙張府君夫人上黨樊氏墓

誌銘 并序

大聖善寺沙門至咸撰

代之所重曰名人之所寶曰位休禎弈菜昭德延祥其  
唯張氏乎公諱說隴右天水人也曾祖元植皇朝盧龍



府折衝祖之遠甘州司馬父崇正潭州長沙縣尉公卽  
長沙之麀子也幼而貞敏長而嚴毅歷職清貫皆著能  
綰兵權於湖南愬劇務於河府才當幹蠱京牧爪牙天  
不憖遺溘先朝露以貞元十年八月廿日終於洛陽永  
泰里之私第春秋六十九夫人樊氏曹州南華縣丞彥  
府君之息女蘊德柔明言行端泚習禮笄總而從好俵  
鳳凰于飛和鳴霄漢彼蒼不祐所天先逝撫訓孤幼孀  
迴纏哀疾遽嬰口然怛化以貞元廿年四月十日終  
於家第享年五十有子三人長曰封重次日封威皆幼  
而敏惠年未弱冠相次友亡季子封齊泣血叩跣吊影

長歸惟家之艱克紹先烈有女五人長女出家寧刹寺  
大德法号義性戒律貞明操行高潔弟妹幼稚主家而  
嚴二女適京兆杜氏及礼而亡三女適天水趙詡四女  
適安之梁秘五女在室而殞今孤子孤女等哀號失容  
擗踴屠裂先遠有日龜莖協宜以永貞元年十月廿日  
合而窆之雙棺同穴葬於平樂鄉朱陽原礼也栽植松  
檟以標不朽爰託斯文旌乎厥美詞曰  
於戲宦達兮英武雄名遂身歿兮弓劍空夫人泐慎兮  
相次終哀哀嗣子兮泣蒼穹良辰宅地兮安壽宮青山  
黯黯兮何人在白楊蕭蕭兮多悲風

般若波羅蜜多心經真言

羯諦羯諦 波羅羯諦 波羅僧羯諦 菩提薩婆

訶

碑為沙門所撰因其長女出家寧刹寺或受戒于沙門也唐世重釋氏風俗之無禮如此後有般若波羅心經真言揭諦作羯諦釋氏之書有音無字固無不可假借為之云葬於平樂鄉朱陽原亦洛陽古鄉名以好佻為好逑異文以宦為宦俗字

中州金石記

張君與前誌稱鴻臚少卿者為一人前誌雙名敬詵此誌單名詵前誌稱馮翊同川人此誌稱隴右天水

人前誌稱左金吾衛大將軍元長府君之孫此誌稱祖定遠甘州司馬前誌稱中散大夫撫州長史崇讓府君之次子此誌稱父潭州長沙縣尉惟書子女及卒之年月符合而張君又非別為人後者疑不可曉

也 授堂金石跋

按此碑與前張敬詵碑互勘有同者有不同者其同者如夫人樊氏子三人叔重叔威叔齊女五人長女出家寧刹寺兩碑皆同則張詵即張敬詵固無疑矣其不同者如前曰馮翊同川人此曰隴右天水人前曰左金吾衛大將軍太常卿元長府君

之孫此曰祖定遠甘州司馬前曰中散大夫撫州  
長史崇讓府君次子此曰父崇正潭州長沙縣尉  
前書官曰朝請大夫鴻臚少卿河南尹押衙此曰  
雲麾將軍河南府押衙前曰貞元十年八月廿三  
日卒此曰貞元十年八月廿日前曰春秋六十八  
此曰春秋六十九前曰窆于漚澗之陽邨山之新  
塋此曰合葬于平樂鄉朱陽原前曰三女歸王氏  
此曰三女適天水趙詡兩碑互異如此唐書地理  
志同川縣屬慶州順化郡隸關內道今屬甘肅慶  
陽府若馮翊郡馮翊縣屬關內道之同州今屬陝

西是馮翊與同川不能併合爲一也天水縣屬秦  
州隸隴右道今屬甘肅是天水與同川又顯然兩  
地不相聯屬前碑不書曾祖而書其祖諱元長此  
則書曾祖而曰諱元植曾祖既諱元植則祖似不  
應諱元長此互異中之最難揆度者至前云叔重  
叔威叔齊皆年始能言昂昂逸足此則云叔重叔  
威相次夭亡惟季子叔齊在也前云女五人長從  
緇次歸杜三歸王兩女尚幼此則云二女適杜氏  
及禮而亡三女適趙四女適梁五女在室殞蓋事  
逾十年而人事屢更矣詳玩此碑是爲樊夫人合

金石錄卷一百五  
葬而刻誌經營出自長女叔齊年幼不能詳具事實皆憑長女記憶述之而撰文者又係沙門其牴牾舛錯無足深論而家門衰落如此女子猶知立石以誌其墓亦可哀也矣

柳宗直等華嚴巖題名

石橫廣一尺八寸高一尺六寸五分十一行每行約十字正書左行

永州刺史馮敘

永州員外司馬柳宗元

永州員外司戶叅軍柴察

進士盧寧禮

進士柳宗直

元和元年三月八日直題

按題名柳宗直柳宗元唐書宰相世系表但有宗元而無宗直柳河東文集有從父弟宗直殯志知宗直爲宗元之從父弟也殯志稱宗直字正夫善操觚牘今題名是宗直書宗直雙名而題名單舉直字他石刻未見宗元初因王叔文韋執誼二人得政引擢禮部員外郎永貞元年憲宗內禪二人貶謫宗元亦貶永州司馬此題在元和元年三月蓋官永州未久也



賈竦謁華嶽廟詩

行字不計正書在華陰縣華嶽廟後周天和碑側

謁華嶽廟詩

賈竦作并書

老栢寒飈颺清祠晝窈窕開門華山北嵐氣沉日夕  
國家崇明祀五岳盡封冊福我西土臣報君金天籍惟  
神本貞信以道徵損益無乃惑聰明訛言縱至覲因循  
作風俗相與成寤溺疲病閭里毗錐刀往來客我行歲  
云暮登殿拜瑤席奠酒徹明靈緒言多感激鬱然展冠  
冕稟若生矛戟斑駁石色重陰深香煙碧虹梁無燕雀

玉座鎮虺蜴勝蠻似有聞依稀疑所覲髫年業文翰弱  
冠荐七厄天命幾微茫神遠徒悚惕今來遊上國幸遇  
陶唐驪正直不吾欺顏言從所適

唐元和元年十月二十八日

姪男宣義郎行華州叅軍琬太和六年四月廿六日  
重修

元和元年十月著作郎河南賈竦謁華岳廟賦五言  
詩題名太和六年四月其姪男宣義郎行華州叅軍  
事琬修之修之者殆錢之也詩題北周天和二年趙  
文淵書万紐子瑾所撰華岳頌之左方頌之陰則開

元八年劉升書咸廩所撰精享昭應碑也其右勒顏  
真卿乾元元年題名工每椎拓三面而遺竦詩以是  
流傳者寡然其詩特醇雅顧圖經未之采焉曝書亭集  
竦賈餗兄據宰相表則竦官著作郎也無姪琬名可  
以補史之缺關中金石記

按賈竦官著作郎而此詩自題不署銜則是未仕  
時作也竦爲餗之兄餗居相位在文宗朝當元和  
年官不過員外郎未顯也玩竦詩有云髫年業文  
翰弱冠荐屯厄今來遊上國幸遇陶唐歷正直不  
吾欺願言從所適則顯然是未第而求神佑者此

詩全唐詩未收故無從詳攷

乘廣禪師碑

碑高七尺九寸廣三尺七寸五分二  
十五行行五十四字正書在萍鄉縣

唐故袁州萍鄉縣楊歧山禪師廣公碑文

朗州司馬負外口口正負劉禹錫纂并書

中山劉申錫篆額

天生人而不能使情欲有節君牧人而不能去威勢以  
理至有垂天工之隙以補其化釋王者之位以遷其人  
則素王立中區之教懋建大中慈氏起西方之教習登  
叵覺至哉軋坤之位而聖人之道叅行口其中亦猶水

火異氣其成味也同德輪轉異象其致遠也同功然則  
儒以中道御羣生罕言性命故世衰而寤息佛以大悲  
救諸苦廣啓因業故劫濁而益尊自白馬東來而人知  
像教佛以始傳而人知心法宏以權實示其攝修味真  
實者卽清淨以觀口存相好者怖威神而遷善厚口口  
口植口口豈福口口口口鏡業以銷窳口口口口冥昧  
之閒泯愛緣於死生之際陰助教化捨持口天所口生  
成之外別有陶冶刑口不及曲爲調柔其方可言其旨  
不可得而言也惟四海之大羣倫之富必有口其門而  
會其宗者爲世藥師焉禪師諱乘廣其生容州姓張氏

口歲尚儒以俎豆爲戲十三慕道遵壞削之儀至衡陽  
依天柱想公以啓初地至洛陽依荷澤會公以契真乘  
洪鐘蘊聲扣至斯應陽燧含焰晞之乃明始由見性終  
得自在常謂機有淺深法無高下今二宗者衆生存頓  
漸之見說三乘者如來開方便之門名自外得故生今  
別道由內證則無異同遂以攝化爲心經行不倦愍彼  
南嶽不聞佛經繇是結廬此山心與境寂應念以起教  
隨方而立因居涉旬而善根者知歸遠周月而滯縛者  
漸口口月倍日以年倍時瘖口口開荒憬潛草邑中長  
者泉十方善衆咸發信頌大其藩垣法堂四可股宏僧

金石錄卷一百五  
舍身心恒安象馬交馳隨其去來皆得利益踰嶺之北  
涉□□南仰□□□□有所在此地□盡徬然化俱  
神歸佛境悲結人世自跌坐而滅至于荼毗三百有六  
□髮加長容澤差衰真子踞□圍繞薪火□□如珠  
璣□數十百焉□□宵圓方之形故寂滅以□盡入菩  
提□位故殊相□地靈□猶鳳毛□□麟角生肉必□  
以異□知其然於是服勤聞法之上首□甄州乃率其  
徒道進圓寂道宏如亮如海等相與拭淚具役建塔于  
禪堂之右端從衆也初 廣公始生之辰歲在丁  
巳當 □宗之中元生三十而受具更臘五十□

而終□之夕歲直戊寅當

德宗之後元三月既

望之又十日也後九年其門人還源以爲崇塔以存神  
與建銘以垂休皆俾像寄懷不可以闕一□謂予爲習  
於文者故跣足千里以誠相攻大懼其先師之德音與  
時浸遠且日白月中□東川無還颺于金石傳信億劫  
彼墮淚之感豈儒家者流專之敬訓斯言銘□真俗宜  
春得良守 齊□理行□一雅有護持之功化被  
于邑之庶寮及里之右族咸能迴向如邦君之志□偕  
其爵里名氏列于其陰文曰

如來說法 遍滿大千 得勝義者 強名爲禪 至

道不二 至言無辯 心法東行 羣迷丕變 七葉  
 無嗣 四魔潛扇 佛衣生塵 口法如線 吾師覺  
 者 真極道樞 承受密印 端如貫珠 一室寥寥  
 高山之隅 爲口口口 百千人俱 裏民蚩蚩  
 戶有扉渠 攝以方便 家藏仙書 願力旣普 度  
 門斯盛 合爲一乘 散爲萬行 卽動求靜 故能  
 嘗宗 絕口離覺 乃得究竟 生非我樂 死非我  
 病 現滅者身 常圓者性 本無言說 付囑其誰  
 等空無得 後覺得之 像口靈塔 跡留口祠  
 十方口輩 瞻禮口斯

元和二年五月二十七日建

右楊岐山禪師廣公碑廣公者乘廣也古人稱僧曰  
 某公皆以名下一字故支道林曰林公佛圖澄曰澄  
 公竺道生曰生公慧遠曰遠公寶誌曰誌公齊己曰  
 己公宋元人稱僧或名字兼舉若洪覺範妙高峯柏  
 子庭璽夢堂訢笑隱泐季潭之類亦取名下一字今  
 世知之者尠矣此文載於劉賓客集以石刻校之不  
 同者廿餘字皆當以石本爲正乘廣弟子甄叔亦有  
 塔銘今集本叔作升誤之甚矣碑文之末有時宜春  
 得良守齊口

似是  
若字

理行第一雅有護持之功化被於

金石錄卷一百五  
十  
邑之庶寮及里之右族咸能回向如邦君之志故偕  
具爵里名字列于其陰凡五十字集本無之當是夢  
得編定文集時刪去之耳碑云始生之辰歲在丁巳  
當元宗之中元終之夕歲直戊寅當德宗之後元攷  
明皇三改元先天開元天寶則開元爲中元也德宗  
亦三改元建中興元貞元則貞元爲後元也夢得自  
署銜云朗州司馬員外置同正員蓋當時遷謫惡地  
不必待缺大率員外置之東坡詩云逐客不妨員外  
置正用唐故事

潛研堂金  
石文跋尾

碑爲中山劉禹錫撰及正書碑記年書中元後元他

碑亦希見鳳臺得燕亭官萍鄉拓得之贈予前著錄  
者未及也

授堂金  
石跋

按碑不言禪師春秋若干据云始生之辰歲在丁  
巳爲開元五年故云元宗之中元終口之夕歲直  
戊寅爲貞元十四年故云德宗之後元以此計之  
是春秋八十二也然則三十受具更臆五十二可  
据以補碑之泐

### 韋臯紀功碑

碑高一丈二尺六寸廣七尺一寸  
二十九行字數無攷行書在簡州

上  
關 四川節度

大使檢校

司徒兼

中書令上柱國南康

郡王韋臯紀功碑銘 并序

御製

□□奉勅書

上□以陰陽闕下忠賢作弼宣翼贊之力用能致下上闕闕□

則孰闕下柔之略致恢復之勲者焉闕下

上祖太宗受闕下握軋符以垂統廓宇宙而貞觀盛德被

於闕下

上宗重光克闕下庭禦大灾清大難佐□□□間生才

賢斯寶我闕下上垂佑□□□闕下謀猷扶忠義之臣以

□□□鎮乃命左金吾大將軍韋闕下上而有謀闕集

□闕下其鎮撫之宜至則宣闕下□□朝旨揚國威仁義服

下□足奔織闕下之□闕下人知國家有安撫之□□□□

□矣雲南昔在漢為西域郡闕下

上□龍闕大定區夏闕下來朝獻開元中詔以蒙□□

為雲南王天寶雋州將軍善能闕下上□□西川其孫

□闕下歸內附朕嘉其誠節懿闕下時值捨攘而心不變易

乃□□闕下上為司空而九土以平契□□□五教以

敷蕭何漕運不乏而□□□□□籌帷幄闕下朕深

惟德化之未遠風□□□□憫此元元以圖無疆之休

□□□於闕上以一旅之師□□□之□□□□徒外

牧黎庶一時闕下然闕上謹財賦以豐其

用故得闕下欲來遠人之貢賦闕下

闕上言前事符響應闕下雲南闕下以致

遐邇尊王之闕下為純臣輪暎委贄稽顙闕下

闕上德以闕下則代之賢忠良之佐闕下

豈虛也哉昔秦漢或闕下面非闕上謂

臯一心奉國百闕下義之忱集邦家之闕下能

制闕上復王闕下言而理此臯之忠勲斯

闕下檢校司徒兼中闕下等使且闕上書蓋詳諸

闕下家諫矣茲所闕下茂勲紀威績刺闕下臣其詞曰

闕上鴻烈尊主以忠持危以節闕下時之傑我有

闕下惟闕上遐闕下及此小康實拔

忠賢撫綏闕下吾事惟臣闕下西闕下

惟一闕下前聞異時同致保族承家闕下苟能建績功

日不朽闕下忠之闕下文武之

全才道闕下實維時傑純誠闕下於闕下宜刻金石

用表忠勲闕下股肱闕下念忠賢存於夢寐

諒當體予闕下

元和三年四月廿五日勒



碑陰

碑中大字四行其前十三行及後二行皆小字上下殘缺長短字數俱無攷行書

關 言當道監軍使李仙壽廻奉宣 聖旨及伏

奉 手詔賜臣 御製 華光榮加於望

外藻飾皆以曲成仰瞻 日月之文徒荷 乾坤之

德拜 恩 無不照德無不容口物推誠愛人

以禮四門載闢百揆持叙加以天口詞鋒生口 諧

於律呂舒詞義也於典暮雖漢稱五葉魏有三祖按訂

比義何足等夷口 奉 成規以柔遠豈敢言

功仗 神武以清邊纜將展効口臣守口 闕

錄微功俯紆 睿藻恩光照曜於遐邇文口倬軼於

古今臣口慶幸口 闕 爲言非臣敢望徂口諷口蹤歸

於 聖主清口難陳口遇於上 闕 口集大績

此皆口仗 天威在臣何有又云宣 皇風口口

口口口布 闕 率伏南詔夙稟 成策得以宣明豈

敢貪天之功以爲微臣口力口口口 闕 眷私又

云一心奉 國百慮口公又云永光史策名臣口口

口口一口 闕 特 詔皇儲發揮口妙 恩榮

昭彰於四海 文翰輝口於口口 闕 去造期於盡命

以理戎蠻無口受 恩至深口口口陳之口口口

口口闕

貞元二十年十一月二十日光祿大夫檢校司口兼

中書口成都尹充劔南西川節度口大使口節度口

口口口口口口口口口口口口口口口口

卿元臣上宰道蕢緝熙貞諒口彝忠口口闕之才寅亮

中樞懷柔遠俗口口寧息口口闕口列於金石禮亦宜

之卿將願口心遠闕所謝知

前刺史丁公俛起屋立石勒碑文惟和至口口其

口口口口周節不補於前無也朝議郎使持節

簡州諸軍事守簡州刺史闕

碑在資州郡市心居民室下紹興丁巳穴土有碑石

太守命工取其石重撤民屋下果有碑錄其文乃御

製紀功碑銘并序皇太子書碑面殘缺不全惟碑陰

乃開成元年皇從孫珽為本州守日紀述其文甚全

遂復覆之天下輿地碑記

右韋臯紀功碑唐德宗御製太子誦奉勅書計全碑

凡千二百言今殘泐所餘僅可辨者四百八十言而

已趙明誠金石錄有目無跋此外著錄金石家罕有

及之者宋人惟王象之碑目及寶刻類編近人惟來

濬金石備攷載之而亦皆不詳象之碑目無年月金

石備攷云貞元二十年在蘭州寶刻類編年月亦同  
今觀碑首御製字大書勅書二字差小其筆意亦尚  
存晉祠萬年諸碑家法順宗時爲太子則是貞元二  
十年無疑也而碑尾云元和三年四月廿五日勒蓋  
碑之撰書在貞元二十年而立石在元和三年耳此  
一行年月非順宗書當是立石時仿其書補入者猶  
之廟堂碑相王且一行亦補書者也所謂貞元二十  
年立者恐是文內有貞元二十年語因以爲碑立於  
其時耳今全文旣不可讀而韋臯傳云臯在蜀二十  
一年臯以貞元初代張延賞爲劍南西川節度使至

貞元末正二十一年則換碑時臯尙在新唐書云臯

大破吐蕃

此在貞元十七年八月  
新唐書有月而無年

遂圍維州生擒莽

熱獻諸朝帝悅進檢校司徒兼中書令南康郡王帝  
製紀功碑褒賜之卽此事也

翁方綱跋

按此碑陽刻德宗御製文陰刻似係韋臯奏謝表  
德宗批荅其前刺史丁公俛云云一段後無年月  
殆卽輿地碑記所謂開成元年臯從孫珽爲本州  
守紀述之語也德宗文殘泐就所存字攷之碑云  
命左金吾大將軍韋口泐一字當卽臯也兩唐書  
臯傳稱興元元年德宗還京徵爲左金吾衛將軍

尋遷大將軍碑云雲南昔在漢爲西域郡顧祖禹  
方輿紀要曰漢武帝元封二年開西南夷滇王降  
以其國置益州郡屬益州部後漢增置永昌郡亦  
屬益州部三國時爲蜀漢地又分益州置交州後  
主建興三年改益州郡爲建寧又增置興古雲南  
二郡以南中濶遠置庾降督于建寧總攝之遙領  
交州刺史今曲靖府廢味縣是其治處此雲南之  
緣起也碑云西域郡蓋卽謂益州郡也碑云口來  
大朝獻開元中詔以蒙口口爲雲南王天寶嶺州將  
軍云云方輿紀要曰白虎通戰國時楚莊躡據滇

號爲莊氏漢武帝立白崖人仁果爲滇王而躡副  
絕仁果傳十五代爲龍祐那諸葛武侯南征師次  
白崖立爲酋長賜姓張氏歷十七傳當貞觀世張  
樂進求以蒙舍酋細農羅強遂遜位焉蒙氏烏蠻  
別種也永徽四年細農羅遣使入朝上元元年子  
羅炎晟立太極元年子成羅皮立唐封爲登臺郡  
王開元二十六年子皮羅閣立以破洱河蠻功乃  
賂劍南節度王昱求合六詔爲一昱爲請于朝許  
之賜姓名蒙歸義冊爲雲南王自是益強天寶八  
載子羅閣鳳立始叛唐取夷州進陷嶺州稱臣吐

蕃僭國號曰大蒙

唐書南詔傳略同

碑蓋敘其始末而文

多泐矣碑云臯之忠勳

下闕

檢校司徒兼中

下闕傳稱

貞元元年臯拜檢校戶部尚書兼成都尹御史大

夫劍南西川節度使代張延賞臯以雲南蠻眾數

十萬與吐蕃和好蕃人入寇必以蠻為前鋒乃遣

判官崔佐時入南詔蠻說令向化以離吐蕃之助

佐時至蠻遂相率入朝南蠻自嶺州陷沒臣屬吐

蕃絕朝貢者二十餘年至是復通五年臯遣大將

王有道入蕃界於故嶺州臺登北谷大破吐蕃九

年朝廷築鹽州城慮為吐蕃掩襲詔臯出兵牽維

之以功進位檢校右僕射十一年九月加統押近

界諸蠻西山八國兼雲南安撫等使十二年二月

就加同中書門下平章事十三年收復嶺州城十

六年累破吐蕃于黎嶠二州十七年吐蕃北寇靈

朔陷麟州德宗遣使至成都令臯出兵深入蕃界

臯乃統兵分道自八月至十月大破蕃兵擒獻論

莽熱遂加臯檢校司徒兼中書令封南康郡王今

碑兼中書令尚存兼中二字而封爵則全泐矣臯

之得功在貞元十七年其撰文紀功在二十年其

時臯尚官蜀中至勒石在元和三年臯以憲宗為

太子監國之初得暴疾卒事在永貞元年則立碑  
在卒後三年矣是碑在簡州久淪沙土中不顯于  
世祖族弟啓焜官是州得而出之因揭兩通見貽  
分其一以贈翁學士方綱存其一具錄如右

孟再榮造像記

石刻記處橫廣一尺五寸六分高九寸六分十行行六字行書在西安府

大唐元和三年歲次戊子七月辛巳朔十二日壬辰清  
信弟子大盈庫染坊等使雲麾將軍左監門衛將軍貞  
外置同正貞上柱國賜紫金魚袋孟再榮建立  
寶叔向碑

碑連額高一丈一寸四分廣四尺二分三十一行行  
五十二字正書額題唐故左拾遺贈舒州刺史竇府  
君神道碑十六字  
篆書在偃師縣

唐故左拾遺內供奉贈使持節舒州諸軍事舒州□□

□□竇□□□□□

朝議郎侍御史內供奉上護軍□□羊士諤撰

□十一□朝議郎尚書□□□□易直書

有唐左拾遺贈使持節舒州諸軍事舒州刺史□□竇

公□夫□□□□□□□□□□□□□□□□

□□□□□□□□□□揚郡覆金山克葬於河南

之偃師□□□□□□□□□□□□□□□□



□□於京□□□□□□□□卷□□□□□□  
 前□□<sub>闕下</sub>□人有□□□□□□□□內供奉□緋魚  
 袋□南都□□□□□□□□<sub>闕下</sub>汝太君□□□□御□  
 □□□紫金魚袋次曰群殿中侍御史內□□□□<sub>闕下</sub>  
 征□□□門□□為□□□□□□□□□□中書令南  
 □□□□□□給事中<sub>闕下</sub>女弟孝<sub>闕下</sub>休□□□□□族  
 □□□德宗□□□□□□□□克念遺賢中丞以□器□  
 □之姿遇<sub>闕下</sub>□□□□□□□□□□□□宣室既  
 □□□見一拜□拾遺□□□□□□□□□□□□  
 □□□□上心□遷膳部□□□□□□□□州刺史□□

□□□□御史中丞<sub>闕下</sub>□□□□使其拜吏部

郎中□執邦憲其間當<sub>闕下</sub>先朝□□

今上□位國有大慶家延□光□□□□□□天明□

□□第□□□□□□□□□□□□其作□於□

□□在□君子謂□□立身慎終追遠□者盡在於中

憲乎銘曰

猗歟□侯宣□諫臣沃心無隱直質而文賡歌柏梁□

□□□□□□□□□□南薰□□□□□□□□□□

□□化糾繆言責其道屈伸斯人損益盡忠稱職事

光□□令嗣執憲<sub>闕下</sub>三朝匪躬易著□□詩



後昆觀德無窮  
石口啓口口口口石口啓口口口口口口垂口

元口三年歲次戊子十月己酉朔五日癸丑建  
金石錄有此碑金石略有寶易直書左拾遺寶叔向  
碑羊士諤撰未詳卽此其字摩滅棄在牛王廟作供  
几近始移置學宮其文之可辨者云有唐左拾遺贈  
使持節舒州諸軍事舒州刺史扶風寶公泊夫人汝  
南袁氏繼室贈臨汝太君口元和二年秋八月十七  
日口啓殯自丹陽郡覆金山克葬於河南之偃師按  
叔向墓在今縣西二十里蔡莊保韓愈撰國子司業

寶牟墓誌銘云葬河南偃師先公尙書之兆次牟卽  
叔向子也碑又云西河郡公口代祖紹左武衛大將  
軍改封荏平公高祖善衡口慶口郡下闕三  
十六字荏平烈  
考允同昌口司馬又云口夫人有子日常殿中侍口  
口內供奉賜緋魚袋湖南郡團練判口次日牟下又  
闕  
云繼室口臨汝太君有子曰羣御史中丞賜紫金魚  
袋次日庠殿中侍御史內供奉鎮海下曰鞏  
闕下按宰  
相世系表寶武之後有敬遠封西河公居扶風平陵  
孫善衡則碑云西河郡公者卽敬遠也世系表不載  
紹當是敬遠之子于叔向爲四代祖也韓愈寶牟墓



志亦無紹可援碑以補竇氏譜系之缺世系表叔向  
祖懷直洪州都督襲公今碑缺此一代其子曰常曰  
牟曰羣曰庠曰鞏俱見劉昫唐書及世系表而官爵  
與表傳皆異可以參考易直穆敬時相劉昫唐書有  
傳碑稱第十一姪表誤上一格與叔向並列宜改正  
羊士諤者柳宗元楊評事集序云泰山人墨池編稱  
其與韓梓材同在越州亦以文翰稱中州金石記  
億按碑漫滅又以字畫纖瘦益難尋識近用細灰墁  
其上乃粗可讀今所存者質之新唐書世系表竇武  
之後又有敬遠封西河公昌黎集竇牟墓誌銘六代祖敬遠常封西河公今

碑河郡公即西河公敬遠也於牟為六代祖於叔向  
當為五代碑代祖上缺一字當作四代下文又有高  
祖字始於叔向推為四代則紹非四代也疑缺字仍  
作五代而西河公於叔向乃六代文公誌竇牟墓或  
因其家譜狀有六代祖之文遂書以牟為斷非也紹  
為左武衛大將軍改封為荏平公表既不載紹惟云  
敬遠孫善衡左衛將軍襲西河公以下兩世並言襲  
公以碑證之紹既改封荏平則善衡以逮子孫皆當  
襲荏平且碑書高祖善衡衡字僅存於旁又有郡守  
字及荏平字缺下乃云考允同昌郡司馬是碑已言

龔荏平矣今表作龔西河又善衡依碑當爲高祖而表亦作曾祖史家謬誤皆此類也叔向始末尙有可見者云疾於權臣歿於京口文集七卷數句下載諸子曰常內供奉賜緋魚袋湖南都團練使常本傳但言杜祐鎮淮南署爲叅謀歷朗夔江撫四州刺史次曰牟缺御史賜紫金魚袋傳亦不言爲御史舊唐書但言賜緋其不載爲御史與新書同次曰庠殿中丞侍御史內供奉鎮數字皆全實牟墓誌庠三佐大府自奉先令爲登州刺史庠本傳終婺州刺史而表云漳登信婺四州刺史舊書惟言澤州不及漳州詳略較異然於碑所云者皆遺傳表不同必有一誤

不見錄此史之疎也次曰鞏殘脫無文惟羣名位官闕獨備撰者羊士諤書者第十一姪朝議郎尙書右司員外郎名缺依稀似易直字易直見本傳而表云易直字宗元相穆敬卽其人士諤爲羣所引爲御史故於羣稱述頗詳有以也偃師金石遺文記

右左拾遺竇叔向碑第十一姪易直書易直兩字雖磨泐以筆勢求之仿佛可見趙氏金石錄以爲竇公直書公直名不見於宰相世系表疑未可據唐書竇羣傳武元衡輔政薦羣代爲中丞羣引呂溫羊士諤爲御史李吉甫以二人躁險持不下羣伎很反怨吉

甫今按吉甫以元和三年九月戊戌罷相碑立于是年十月癸丑士諤已爲侍御史計其授官必在吉甫未罷之日則吉甫亦未能終持不下也文雖殘闕其所敘世系頗可證唐表之漏據表叔向於善衡當爲曾祖而碑稱高祖善衡又云曾祖元口兗州任城令然則表脫任城一格矣其所述諸子官階與史不盡合史所載者後來敘歷之職此據當時見任而言非有異同也

潛研堂金石文跋尾

按撰文者羊士諤兩唐書無傳其詩載全唐詩小傳云士諤泰山人登貞元元年進士第累至宣歙

巡官元和初拜監察御史坐誣李吉甫出爲資州刺史此碑結銜侍御史內供奉上護軍正卽元和初所拜之官也碑文湮沒賴縣令湯毓倬表而出之毓倬字吉人南皮人領乾隆壬午順天鄉薦爲子門下士其官偃師也邑中金石竭力蒐羅凡淪陷沙土者盡拂拭而出適武虛谷億罷官歸同修縣志盡搨諸碑跋以入志毓倬之功不可沒也因附識之

### 諸葛武侯祠堂碑

碑高一丈一尺六寸六分廣五尺七寸二十四行行五十字正書在成都

蜀丞相諸葛武侯祠堂碑

節度掌書記侍御史內供奉賜緋魚袋裴度撰

營田副使檢校尚書吏部郎中兼成都少尹侍御史

賜紫金魚袋柳公綽書

度嘗讀舊史詳求往哲或秉事君之節無開國之才得

立身之道無治人之術四者備矣兼而行之則蜀丞相

諸葛公其人也公本系在簡策大名蓋天地不復以云

當漢祚喪陵人心競逐取威定霸者求賢如不及葢器

在身者擇主而後動公是時也躬耕南陽比管樂我

未從虛時稱卧龍詩曰潛雖伏矣亦孔之炤故州平心

與元直神交泊乎三顧而許以驅馳一言而定其機勢

於是翼扶劉氏纘承舊服結吳抗魏擁蜀稱漢刑政達

於荒外道化行乎域中誰謂阻深毀為強國誰謂蓮脆

勵為羽兵則知地無常形人無常性自我而作若金在

鎔故九州之地魏有其七我無其一由僻陋而啓雄面

出封壇以延大敵財用足而不曰浚我以生干戈動而

不曰殘人以逞其虐之南方也不以力制而取其心服

震疊諸夏也不敢角其勝負而止候其存亡法加於人

也雖死口而無怨德及於人也雖弈菜而見思此所謂

精義入神自誠而明者矣若其人存其政舉則四海可

平五服可傾而陳壽之評未極其能事崔浩之說又詰

其成功此皆以變詐之略論節制之師以進取之方語

化成之道不其謬歟夫委棄荊州不能遂有三郡此乃

務增德以吞宇宙不黷武以爭尋常及出斜谷據武功

今兵屯田為久駐之計與敵對壘待可勝之期雜乎居

人如適虛邑彼則喪氣我方養威若天假之年則繼大

漢之祀成先主之志不難矣且權傾一國聲震八紘而

上下無異詞始終無愧色苟非運膺五百道冠生知曷

以臻於此乎故麤德知人之明者倚杖曰魚之有水仲

達奸人之雄者嗟稱曰天下奇才度每迹其行事度其

遠心願奮短

扎以排羣議而文字蚩鄙日日未果元和

二年冬十月

聖上以西南奧區復亂餘烈

罷眈未息汚俗未清輟

我股肱為之父母乃

詔 詔相國臨淮公由秉鈞之重承推轂之寄戎

軒乃降藩服乃理將明

帝道陬落綏懷薄暢仁

風閭閻滋殖府中無留事宇下無棄材人知嚮方我有

餘地則諸葛公在昔之治與 相國當今之政異代

而同塵矣度謬以庸

薄獲叅管記隨

旌旄而爰止

望祠宇而修謁有儀可象以赫厥靈雖微烈不忘而碑

表未立古者或拳拳一善或師表一城尙流斯文以示

金石錄卷一百五十五  
三  
來褒況如仁之歎終古不絕其可闕乎乃刻貞石庶此  
都之人存必拜之感云尔

昔

在先主思其疆宇擾攘靡依英雄無輔爰得武侯先

之蜀土道德城池禮義干櫓煦物如春化人如神勞而  
不怨用之有倫

柔服蠻

落鋪敦涓濱攝跡畏威雜居懷

仁中原旰食不測不克以待何勝允臻其極天未悔禍

公命不果漢祚其亡將星中墮

反旗鳴鼓

猶走司馬死

而可作當小天下尚父作周阿衡佐商兼齊管晏摠漢  
蕭張易代而生易地而理遭遇豐約亦皆然矣嗚虜奇  
謀口志天遏于嗟嚴立咸受謫罰聞之痛之或泣或絕

甘棠勿剪駢邑斯奪繇是而言殊途共轍本於忠恕孰

不感悅苟非誠

熬徒云固

結古柏森森遺廟沉沉不殤

禮祀以迄于今靡不駿奔若有昭臨蜀國之風蜀人之

心錦江清波玉壘峻岑入海際天如公

德音

元和四年歲次己丑二月廿九日建

鑿字人魯建

予同四川按察司僉憲濟南王敕萊陽曲銳觀武侯  
廟碑論裴中立所作文體純正如甘誓允征不華不  
俚柳子寬所書筆法遒勁如正人端士可敬可愛誠  
二絕也且子寬在唐元和時與其弟公權皆以善書

名於世口嘗以筆法對穆宗曰心正則筆正筆正則  
可法矣穆宗改容悟以爲筆諫子寬爲山南節度使  
判納賄舞文吏曰賊吏犯法法在奸吏壞法法亡誅  
舞文者兄弟皆守正不回所以筆法各臻其妙也中  
立威望德業比郭子儀以身任天下輕重者三十年  
歷事四朝以全德終始豈獨工於文字而已哉噫人  
因文而顯文因字而顯然則武侯之功德裴柳之文  
字其相與垂於不朽也耶大明宏治十年丁巳仲春  
旣望巡按四川監察御史藍田榮華跋  
碑之來遠矣由唐逮今將盈千載日口口間嘗過

讀竊有感焉已而詢訪遂獲的闕補以還其舊庶毀  
壁復完而覽者無闕闕午孟冬之吉蜀府承奉滕嵩  
謹識

闕摧殘余蒞茲土表章莽礫之餘整復肩屬之舊竊  
以中立勳名將相包舉子寬正直伯闕靈永相呵護  
不似薦福烟銷也 皇清康熙十一年三月朔撫  
蜀中丞羅森識

讀唐碑文瑰麗書端嚴稱雙絕匪溢當時不以文口  
推裴柳重本也文傳者文重人傳者人亦重彬彬君  
子哉粵東藩使膠西宋可發識



右記裴晉公度撰柳尚書公綽書是時在武相元衡  
幕中三公勲業年位雖小異要之不愧忠武侯者柳  
於書不得稱名獨米元章謂其勝誠懸碑在成都可  
七百年矣完好尙如新得非以僻故存邪弇州山人藁  
右裴度撰文乃成化中重鐫者有御史榮華跋言子  
寬此書如端人正士筆法遒勁裴公文首稱秉事君  
之節者無開國之才得立身之道者無治人之術四  
者備矣惟武侯有之信如跋所言也蒼潤碑跋  
碑有云誰謂阻淡殷爲強國誰謂蓬脆勵爲勁兵此  
用左思魏都賦稟質蓬脆語廣韻蓬七戈切脆也唐

書土伾傳形容蓬陋

金石文字記

成都遭張獻忠之亂金石文字一無存者惟武侯廟  
碑尙完好蓋武丞相元衡帥蜀時裴柳二公皆在幕

中寔元和四年己丑也

池北偶談

碑云陳壽崔浩之徒皆以變詐論節制之師以進取  
語化成之治謬甚余思考亭朱子猶目武侯爲笨況

其他乎

金石錄補

孫樵刻諸葛武侯碑陰文曰赤帝子火熾四百年天  
厭其熱洎獻燼矣武侯獨不憤不顧收死灰於蜀欲  
噓而再然之艱乎爲力哉是以國稱用武岐雍間地

不尺闕抑非智不周天意炳炳然也夫以武侯之賢  
寧靡籌其不可邪蓋激備隆中以天下託不欲曲肱  
安穀終見女子手將驅馳死備志耶由是覈武侯之  
所爲殆庶幾矣然跨西南一隅與吳魏抗國提卒數  
萬綽綽乎去留無我技者是亦善爲兵矣史壽以爲  
短於應變真抑武侯哉俾武侯不早入地曹之君臣  
將奔走固圍之不暇鍾鄧寧能越巖懸兵決勝指取  
耶是井絡之野與武侯存亡俱矣天殲武侯其不愛  
劉愈明白矣其姜維何力焉曩蟠南陽時人不與仲  
毅伍洎受社稷寄擅刑賞柄魯心不愧畏人不疑黷

何意氣明信卓卓也武侯死五百載迄今梁漢之民  
歌道遺烈廟而祭者如在其愛於民如此而久也獨  
謂武侯之治比於燕夷彼屠齊城合諸侯在下矣此  
文旣刻於碑陰而無印本傳世明末大盜張獻忠入  
蜀屠殺之慘亘古未有萬里烟絕侯神人也廟貌得  
保無恙家大人刺達州予擬遊錦江浣花未果此碑  
予得之故家宦蜀者而錄孫文於裝本之末  
來齋金石刻考  
略

是時元衡以宰相出鎮西川裴度柳公綽皆爲幕僚  
唐書元衡傳所云開府極一時選者是也柳公綽傳

稱武元衡節度俱爲判官尤相引重今案裴公時爲  
節度掌書記公綽以營田副使兼成都少尹皆非判  
官特同在帥府耳碑不見於歐趙二錄王象之撰輿  
地碑目始載之潛研堂金石文跋尾  
此碑裴公題銜云侍御史質之本傳遷監察御史論  
權梗切出爲河南功曹參軍武元衡帥西川表掌節  
度府書記碑文當作于是時而爲侍御史史亦未詳  
載碑在前明補刻今所見者已非舊觀用爲可憾耳  
文苑英華辨證裴度諸葛亮祠堂碑故州平心與  
元直神交謂亮與崔州平徐庶友善也而文粹以故

爲荆授堂金石跋

按此碑文苑英華唐文粹兩書俱載其文今取以  
互校如度嘗讀舊史英華作漢史聲震八紘英華  
作威震倚杖曰魚之有水英華杖作仗文粹亦曰  
作如異代而同塵矣英華作同瀆尙父作周英華  
作佐周子嗟嚴立英華作平立此英華之與碑異  
也誰謂漣脆文粹作誰爲雖死口而無怨文粹作  
雖從死而無怨據武功文粹作武公而上下無異  
詞文粹無而字或師表一城文粹作師長終古不  
絕文粹作不紀鋪敦渭濱文粹作鋪敷此文粹之

與碑異也標題祠堂碑下兩本皆有銘字故州平  
心兩本皆作荆州震疊諸夏兩本皆作震懾爲久  
駐之計兩本爲皆作謀寇亂餘烈兩本皆作餘孽  
如仁之歎兩本皆作如在必拜之感云爾兩本此  
下皆有銘曰二字嗚虜奇謀下兩本皆有奮發二  
字下文口志天過兩本皆作美智天過若有昭臨  
兩本皆作照臨如公德音兩本皆作知公此英華  
文粹同與碑異也又檢四川通志載此文大率與  
英華同而別有異者元直神交通志作昭烈神交  
元德知人之明通志元德亦作昭烈願奮短札通

志作短袖大抵皆傳寫之訛當以碑爲正也然碑  
亦有可疑者州平元直顯然是崔州平徐庶矣然  
三國志諸葛亮傳謂博陵崔州平潁川徐元直與  
亮友善則不得爲神交且云州平心與元直神交  
心字之義殊不可曉下文接洎乎三顧許以馳驅  
是指先主三顧事與州平元直神交語氣亦不貫  
嗚虜奇謀口志天過與下文于嗟嚴立咸受謫罰  
句法一律今碑奇謀下多空兩格若從英華文粹  
增奮發二字則句法不類似乎銘詞原不必有此  
二格也乃詔詔相國多一詔字係衍文志願未果

誤書日日未果日日旁註志願二字疑皆是前明  
補刻時滋譌耳碑云元和二年冬十月文粹作三  
年據憲宗紀元和二年十月丁卯以門下侍郎平  
章事武元衡檢校吏部尚書兼門下侍郎平章事  
成都尹克劍南西川節度使仍封臨淮郡公事與  
碑合則文粹以爲三年者亦訛也至唐諱治字凡  
治皆作理此碑銘詞易地而理仍作理字而文云  
無治人之術直用治字與他碑別

雲居上寺詩刻

石橫廣三尺二寸五分高二尺五寸二十  
七行行十八字十九字不等左行行書

題雲居上寺并序

范陽縣丞吉逾

辛酉歲秋八月僕與節度都巡使王潛□□軒轅偉□  
口猶子駒駘潛息益同躋攀於此勒四韻於後

詩

到此花宮裏觀身火宅中有爲皆是幻何事不成空晚  
籟鳴寒谷秋山響暮鐘欲歸林下路新月上前峯

元和四年四月八日范□□

同作

軒轅偉

不著登山屐捫蘿也上躋石梁分鳥道苔逕過雲霓梵

金石志卷一百五  
字千花裏秋聲萬籟齊  
口遊興未盡鐘磬度前溪

同前

駒駘上

石室最高峯躋攀到此中  
白雲連晚翠清磬度秋風  
未悟無生理寧知有想空  
且歸山下寺更欲問支公

同前

石路多奇迹幽巖鑿寶經  
墓煙千壑裏新月一山明  
宿鳥知清梵樵人慣獨行  
爲隨歡奉後豈敢學逃口

同前

萬木千峯空鳥喧潺潺水  
下長川人來石室藏何處  
一逕歸時帶暮煙

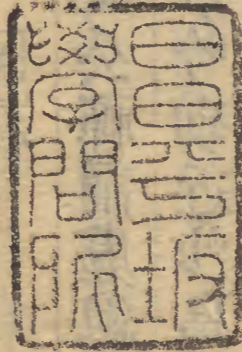
同前

男益上

又公禪誦處絕頂其登攀  
日色千峯裏鍾聲萬壑間  
口猿吟砌近沙鳥傍溪閑  
一逕口藜杖行行蹶下山

按雲居上寺未詳處所據詩前稱范陽縣丞吉逾同躋攀于此云云則寺當在范陽矣唐時范陽縣屬涿州今檢日下舊聞引名勝志云涿州有智度寺在城東北隅翔自唐時有舊碑刻其後卽雲居寺俱有石基浮圖疑卽此雲居上寺也謂之上寺者以在智度寺之後也唐時舊碑刻或卽指此碑吉逾諸人之詩全唐詩無一載者因並錄之以見

唐人詩千餘年來淪於草莽為人所未見者蓋不  
勝紀云碑書暮煙作墓煙筆誤也



文化丙子

