

管子

子

五至七

236
5
15

漢書門			
六〇三	二	〇	三
二	一	〇	三
三	一	〇	三
冊	架	函	號

內閣文庫			
三〇〇	函	六〇三	漢
一	冊	二	書
架	冊	號	類

內閣文庫			
番號	漢	6032	
冊數	12	(7)	
函號	300	6	

0 1 2 3 4 5 6 7 8 9 cm

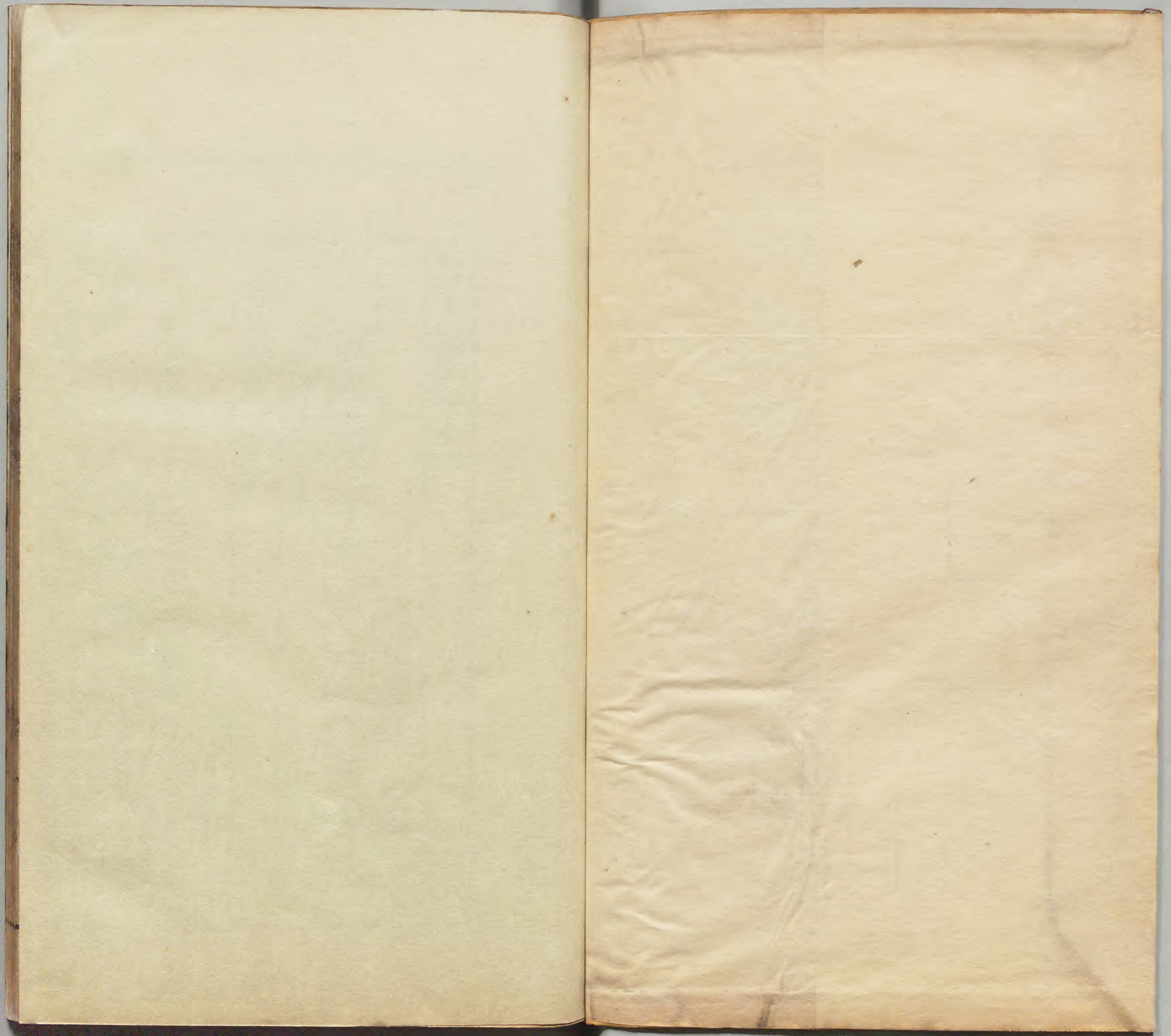
A 1 2 3 4 5 6 M 8 9 10 11 12 13 14 15 B 17 18 19

Kodak Gray Scale

G
Y
M

© Kodak, 2007 TM: Kodak





管子卷第十三

心術上第三十六

白心第三十八

心術上第三十六

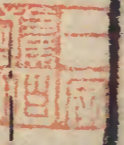
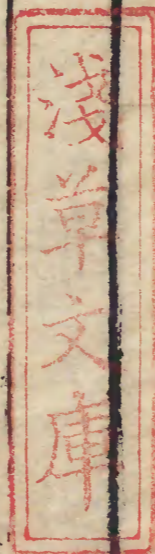
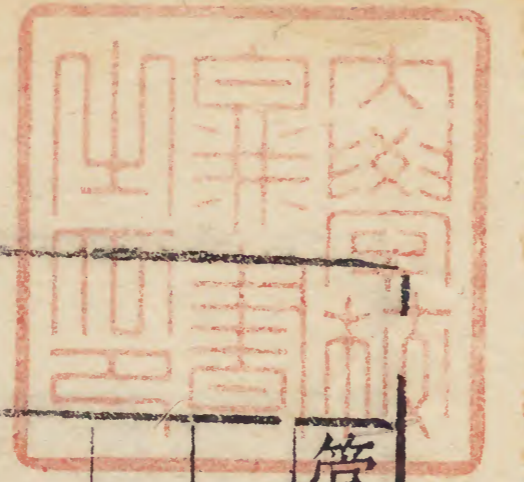
唐司空房玄齡注

心術下第三十七

短語十

心之在體君之位也。心之在體當身之中凡身之運為皆心之所使故象君位
九竅之有職官之分也。九竅則各有職司不能以此代彼若百官之有其分也
心處其道九竅循理。心之君處常能順道則九竅所司各循理而應也

管子 卷第十三



嗜欲充益目不見色耳不聞聲君嗜欲充益動違道則九竅失其由
故目有所不見故曰上離其道下失其事上順道則下事
得毋代馬走使盡其力毋代鳥飛使斃其羽翼毋
先物動以觀其則動則失位靜乃自得道不遠而
難極也能走者馬也能飛者鳥也今不任鳥馬之不能盡以喻君代臣亦然故與人並處而難得也
日不遠而不得故曰難極也與人並處而難得也
虛其欲神將入舍但能空虛心之嗜掃除不潔神乃留處喻情欲亦人皆欲智而莫索其所以智乎
以循理也智乎智乎投之海外無自奪但能虛心以循理也

雖復遠投海外虛心用求之者不得處之者將欲之他毋從而奪之也
智終不知其夫正人無求之也智既不可得故人處而得之也亦無從而求之
故能虛無虛無無形謂之道化育萬物謂之德君
臣父子人間之事謂之義人事各宜也登降揖讓賢賤
有等親疎之體謂之禮簡物小未一道殺僂禁誅
謂之法謂簡擇於物未有能與道為一者乃殺戮禁防之此法之用也大道可安
而不可說夫道無形無聲者也體神而安之直人
之言不義不顧不出於口不見於色四海之人又
孰知其則謂安道之君子雖人言其不義驚然不顯言既不出於口理又不見於色言理

既絕四海之人誰天曰虛地曰靜乃不伐言能體有能知其則義哉天曰虛地曰靜乃不伐言能體
順地而靜則道德潔其宮猶靈臺也開其門謂
全備故不可伐也口也開口使順理而言去私毋言謂無私言神明若存謂無私言
則神存則神存紛乎其若亂靜之而自治雖紛然而亂
則自強不能偏立智不能盡謀忘強與智然後所
物固有形形固有名名當謂之聖人立名當物故
必知不言無為之事然後知道之紀道以不言殊
形異執不與萬物異理故可以為天始君人者必
與物同理故可人之可殺以其惡死也雖殺無益

法妙

按此以上皆經下釋其義

其可不利以其好利也若不好利雖不是以君子
不怵乎好怵止也不迫乎惡不迫移
恬愉無為去智與故其應也非所設也其動也
非所取也故事也過在自用自用不順罪在
變化小聰明變舊是故有道之君其處也若無知
寂泊其應物也若符契自靜因之道也此
皆虛靜循心之在體君之位也九竅之有職官之
分也此已下上章之解也然非管氏之辭豈有故
凡此書之解乃有數篇版法勢之屬皆間錯不倫
處非其第據此則劉向編授之由曰謂為管氏之

管子

卷之三

三

辭故使然也。今究尋文理觀其體勢。一韓非之論而韓有解老之篇。疑此解老之類也。耳目者視聽之官也。心而無與於視聽之事。則官得守其分矣。夫心有欲者。物過而目不見。聲至而耳不聞也。故曰。上離其道。下失其事。故曰。心術者。無爲而制竅者也。心無嗜欲之爲。故能制於九竅。故曰。君無代馬走。無代鳥飛。此言不奪能。能不與下誠也。君之能不傾。於下之誠。凡爲其所能。無不誠。毋先物動者。搖者不定。趨者不靜。言動之不可以觀也。位者。謂其所立也。人主者。立於陰。陰者靜。靜爲躁君。故人主立於陰也。故曰。動則失位。失君位也。陰則

能制陽矣。靜則能制動矣。君亦能制臣矣。故曰。靜乃自得道在天地之間也。其大無外。其小無內。所謂大無不入。包細無不也。故曰。不遠而難極也。虛之與人也。無間。虛能貫穿。人形故曰無間。唯聖人得虛道。故曰。竝處而難得。世人之所職者精也。職主也。言所稟而生者精也。去欲則宣。宣則靜矣。宣通也。去欲則虛。自行故通而靜。靜則精。精則獨立矣。獨則明。明則神矣。神者。至賈也。故館不辟除。則賈人不舍焉。故曰。不潔則神不處。人皆欲知。而莫索之。其所以知彼也。其所以知此也。有此然後知彼也。不修之。此焉能

按言人未知
彼必先知已
設心以待人
一設心則非
虛矣謂之虛
者以其無藏
也必去知無
藏然後不求
不設心無慮
而虛矣注非

知彼無此其具則修之此莫能虛矣虛者無藏也

此既修則彼不能虛故曰去知則奚率求矣率循

知則循理無藏則奚設矣既不能意藏則無策謀可以施設也無求

無設則無慮無慮則反覆虛矣天之道虛其無形

虛則不屈屈竭無形則無所位赴赴逆無所位赴

故徧流萬物而不變無物與之德者道之舍物得

以生謂道因德以生生知得以職道之精得其生

稟道之精也故德者得也得也者其謂所得以然也道得

之精也以無為之謂道無為自然舍之之謂德道之

之謂故道之與德無間道德同體而無外內故言

之者不別也同體故間之理者謂其所以舍也道

之理可間者則有所義者謂各處其宜也禮者因

舍所以舍之異也

人之情緣義之理而為之節文者也故禮者謂有

理也理也者明分以諭義之意也故禮出乎義義

出乎理理因乎宜者也法者所以同出不得不然

者也有禮則有法故殺僂禁誅以一之也故事督

乎法督察也謂法出乎權權出乎道權道者事道

也者動不見其形施不見其德萬物皆以得然莫

按事至則應
非其設故曰
不宜言即前
義也法非

知其極故曰可以安而不可說也。莫人言至也。無人能言者理之至也。不宜言應也。有時宜言則應物故。應也者非吾所設故能無宜也不顧言因也。無所顧思者因舊故。因也者非吾所顧故無顧也。因舊也非吾所為故無顧。不出於口不見於色言無形也。四海之人孰知其則言深囿也。不知深淺之囿。天之道虛地之道靜虛則不屈靜則不變。不變則無過故曰不伐。潔其宮闕其門宮者謂心也。心也者智之舍也故曰宮。潔之者去好過也。去欲好之。過門者謂耳目也。耳目者所以聞見也。物固有形也。

按此釋知道
之証

形固有名此言不得過實實不得延名。不得無實虛延其名。姑形以形以形務名督言正名。姑且也且言形者以其形也。故曰聖人不言之言應也。言則言彼形耳於我無言。應也者以其為之人者也。人有所為故聖人得不應。執其名務其應所以成之應之道也。物既有名守其名而命合之則所務自成斯應物之道。無為之道因也因也者無益無損也。損益者生有為。以其形因為之名此因之術也。見形而後名非因而可。名者聖人之所以紀萬物也。萬物雖多立名以紀之也。人者立於強。必強然後有所立也。務於善。必善然後成人也。未於能。能未成者習而成之。動於故者也。所

管子

卷十三

六

運動必循於故致也聖人無之謂無宰物之心也無之則與物異矣。
物有我無異則虛異於有虛者萬物之始也有形於
無形故曰可以為天下始聖人體虛故人迫於惡
則失其所好迫入於惡怵於好則忘其所惡為好
故忘非道也皆非故曰不怵乎好不迫乎惡惡不
失其理欲不過其情故曰君子恬愉無為去智與
故言虛素也凡知與言習從虛素生則無邪欲也其應非所設也其
動非所取也此言因也因也者舍已而以物舍已而隨
物故為法者也感而後應非所設也緣理而動非

所取也過在自用罪在變化自用則不虛不虛則
忤於物矣變化則為生謂有為於營生為生則亂矣故道
賢因因者因其能者言所用也就能而用君子之
處也若無知言至虛也其應物也若偶之言時適
也若影之象形響之應聲也故物至則應過則舍
矣舍矣者言復所於虛也
心術下第三十七

形不正者德不來有諸內必形於外故德來居中
短語十一

心術通篇俱此可
熟玩

按後作正形
飾德天仁地
義則產然而
目至

之。中不精者，心不治。精誠至之謂也。中正形飾德。
萬物畢得，翼然自來。神莫知其極。則正外形飾內德，則下觀而化矣。
故萬物盡昭知天下，通於四極。因物之義，可以逆得其理也。
自近以及遠，是故曰：無以物亂官。官，賄則則以官通達於四極也。
亂心，則心亂也。此之謂內德。官貨兩忘，則內德也。是故意氣定，然後反正。無欲則意氣定，故能反正也。
故曰：身行者，正之義也。行不違中正，之宜者也。充不美，則心不得。充不美，則氣邪，故行不正，則民不服。
是故聖人若天然，無私覆也。若地然，無私載

按能止能已
皆不小求也

也。私者，亂天下者也。凡物載名而來，聖人因而財之，而天下治，實不傷。因名而財，則物宜之不傷也。
於天下而天下治。天地以及萬物皆有理，存焉，直莫之亂，則是理矣。專於意，一於心，耳目端，知遠之證。但專意一心，則耳目能專乎？能一乎？能毋卜筮而知凶吉乎？
上筮而後知乎？能止乎？能已乎？謂能止能毋問於人而自得之於已乎？誠已自通，問人致惑，故曰：思之思之，不得鬼神教之。誠已思而不得，非鬼神之力也。其精氣之極也。鬼神雖能教不精極者，令有精極難思之極，則神不得不教，豈鬼神能致

卷之三

慕一作慕
連緩也選備
弱也下選備
之形所以待
事執之至等
維持也

按內業作暗
執一之君
能為此乎

其力一氣能變曰精謂專一其氣能變鬼神來教謂之精一事能變

也其力曰智能專一其事能變慕選者所以等事也人之

或占慕之或選擇之極變者所以應物也物窮則

欲令其事齊等也變通之我之所由令極於慕選而不亂慕選則齊而

變通之理應物者也變而不煩極變以順物也執一之君子執一而不失

能君萬物一謂精專也既精且日月之與同光天

地之與同理所謂與日月合其明聖人裁物不為物

使聖人者裁斷於物而使心安是國安也聖心安

心治是國治也聖心治治也者心也安也者心也

按言治心
在內則治言
出口治事加
民有功民從
而國治矣

理與安一在於治心在於中適中也治言出於

口則無治事加於民枉事無故功作而民從則百姓

治矣功成人服所以操者非刑也所以危者非怒

也刑雖能操怒雖能危比之於道猶為末功物民

人操百姓治道其本至也必每無不危也非所人而亂非至

豈不至不至無無虛也所謂至非所人而亂非至

至哉天下允在有司執制者之利非道也有司執制

主必亂刑聖人之道若存若亡迎之不見其後故曰

政非道也若存若援而用之歿世不亡盡時故歿世不亡也

與時變而不化。應物而不移。日用之而不化。無形則無

變移之時人能正靜者。筋肋而骨強。能靜則和氣全。故筋骨肋強也。

戴大圓者。體乎大方。必體大方。然鏡大圓。鏡大清者。視乎

大明。必視大明。然正靜不失。日新其德。正靜者則

立故其德。日新昭知天下。通於四極。既知天下。則金心在

中不可匿。於金中。苟有如金之心。則微見於外。不

可隱匿外見於形容。可知於顏色。其見於外。或在

善氣迎人。親如弟兄。惡氣迎人。害於戈兵。不言之

言。聞於雷鼓。至道之君。常言之言。則金心之形。明

按內業作什

按內業作金

管子

卷之三

九

於日月。察於父母。金心無不耀。無不知。故明於日

言焉昔者明王之愛天下。故天下可附。暴王之惡

天下。故天下可離。故貨之不足以為愛。刑之不足

以為惡。貨者。愛之末也。刑者。惡之末也。愛惡以為

貨刑為凡民之生也。必以正平。正平則能所以失

之者。必以喜樂哀怒。喜樂哀怒。過節怒莫若樂。節

樂莫若禮。樂主和。故守禮莫若敬。禮者敬而已矣

外敬而內靜者。必反其性。外敬則合禮。內靜則豈

無利事哉。我無利心。豈無安處哉。我無安心。亦既

管子

卷之三

九

按此合內業
使心在中
節而論文當
有誤

按內業作窮
天地被四

則忘其利安雖有利心之中又有心動亂之心中心
 事安處蔑不足資也
 也。意以先言。得意感而意然後形。意感其事形然後
 思。有形則理可思然後知。思然後得理凡心之形
 過知失生是故內聚以為原泉之不竭。內聚思慮
 窮猶泉之有源其可竭哉。表裏遂通泉之不涸。四支堅固。則內和
 道表裏無擁故若泉之能令用之。被服四固。但能
 不涸而四支堅固也。道者則四支堅是故聖人一言解之上察於天下
 固被及其身也。解則無不通物
 察於地。故能窮於上下
 白心第三十八

短語十二

建當立。凡所建必建有以靖為宗。靜則思慮審以
 時為寶。建事非時雖盡善以政為儀。政者所以節
 儀和則能久。又必當和同非吾儀雖利不為非吾
 當雖利不行非吾道雖利不取。凡此雖曰有利非
 故皆不。上之隨天其次隨人。所謂應天人不倡不
 為之也。和人倡而和事天不始不隨。後天而奉天時故其
 和無不成也。則舉無不達也言也不廢其事也不隨。原始計實本其所生知其
 象則索其形。謂君之出言人乃順而不廢其行事
 則有不隨若此者當原其初始計其

管子

卷之三

二

理實尋本其所生則其象可緣其理則知其情順
 知象既可知則其形可索也索端則
 則情自見索其端則知其名名自形故苞物衆者莫大
 於天地天地之中化物多者莫多於日月日月陰也
 物皆稟陰陽之氣然後化之也民之所急莫急於水火火則生理
 或不全然而天不為一物枉其時冬不為松柏不凋
 齊麥枯或止明君聖人亦不為一人枉其法周公
 其雨露也管蔡之親休天行其所行而萬物被其利冬行霜
 其誅放也雨露故萬聖人亦行其所行而百姓被其利行賞
 物利也人行罰於凶人故天是故萬物均既誇衆矣誇大
 下清而百姓蒙利也也誇天

與聖人無私故萬物均蒙其利既大而且衆也是以聖人之治也靜身以

待之物至而名自治之循名責實則下正名自治

之奇身名廢奇謂邪不名正法備則聖人無事正名

法備則事無闕滯故聖人無事也不可常居也居必有不可廢舍

也廢舍則百隨變斷事也居變則不知時以為度

事非其時則不成也大者寬小者局寬則有餘物有所餘有

所不足則以有餘補不足兵之出出於人人為其人

入入於身兵而有功入其兵之勝從於適適和也

和也德之來從於身修身則德立故曰祥於鬼者義於

德也德立

人義於人者則鬼兵不義不可兵不義而還強而

驕者損其強弱而驕者亟違禮而驕無施而死可弱而驕者則又

其戾焉死之強而卑信音義信其強申弱而卑義免

於罪是故驕之餘卑於驕有餘則卑卑之餘驕於卑

則又驕強強道者一人用之不聞有餘理纒用天下行

之不聞不足無不足此謂道矣多少皆足小取焉

則小得福大取焉則大得福盡行之而天下服殊

無取焉則民反其身不免於賊殊無取焉則動皆

而賊左者出者也左者出者也左為陽陽上右者入者也右為

按夫乃不字
誤云善言為
善事反无名
即下文能者
無名也

主死故出者而不傷人入者自傷也出者既主生

為入也違而傷人不日不月而事以從但循道而往不計

是還自傷也不卜不筮而謹知吉凶順道則吉違道則凶是

謂寬乎形徒居而致名守道者靜默而已故其身

去善之言為善之事寬閑徒然而居能致令名事成而顧反無名若能去言

善事其事之成顧反能者無名深能其從事無事事者必

不求名然其從事安然閑暇若無事然也審量出入而觀物所載謂九

今當觀物載之所堪孰能法無法乎始無始乎終

然後當量而出之也無終乎弱無弱乎故曰美哉第第第

按此即前心之中又有心急

興起貌謂能為而不為有契於道故曰有中。中有中。如此則功美日興。故曰美哉。弗弗。故曰有中。中有中。舉事雖得其中而不孰能得夫中之衷乎。得於中為中乃是中有中也

故曰功成者隳。名成者虧。故曰孰能弃中者其唯。故曰功成者隳。名成者虧。故曰孰能弃名與功。而還與眾人同。若弃功名則與眾不異孰能弃功與名而還反無成。無所成名則無成。有譽其成也。乃是成也。有成。賢其無成也。若其貴成。日極則仄。月滿則虧。極之徒仄。滿之徒虧。月謂巨之徒滅。

謂能立。孰能已無已乎。效夫天地之紀。天地忘形大功也。孰能已無已乎。效夫天地之紀。天地忘形。天地者其唯。人言善亦勿聽。人言惡亦勿聽。勸非之。唯忘已乎。

不持而待之。空然勿兩之。淑然自清。但無心而待則淑然和美

善惡自無以。勿言為事。成察而徵之。無聽辯。無以清也

之言以為事成功無聽其利口之辨言悅之也萬物歸之美。惡乃自見。萬物之歸當順而容之其美之與惡終自顯見也

天或維之地。或載之。天莫之維。則天以墜矣。地莫之載。則地以沈矣。夫天不

墜。地不沈。夫或維而載之也。夫。天張於上地設於下自古及今而不

沈。墜者必有神。又況於人。人有治之。辟之。若夫靈

靈。維載之故。鼓之動也。必有以。夫不能自搖者。夫或擗之。無識

皆不能自搖。有時。夫或者何。若然者也。風有時搖而動則物搖之也

按此若指言天地尚自明

夫或者何。若然者也。風有時搖而動則物搖之也

以維數之皆
凡人豈元治
之者故問治
之者狀下遂
詳死生死真
之妙而口耳
目手足本之
注非

也。視則不見，聽則不聞。風灑乎天下，滿風之洒散也。
不見其塞，風無壅塞時也。集於顏色，寒者遇風則色慘，熱者遇風則色知。
於肌膚，惟肌膚能覺風。責其往來，莫知其時。責問其往來則不得正時
薄乎其方也。謂遇方。醇乎其圜也。醇復貌，謂遇醇則復圓也
。醇乎莫得其門，雖復圓轉終不見其門也。故口為聲也，耳為聽也。
目有視也，手有指也，足有履也，事物有所比也。
今夫口手目足各有其在，非徒然也。必精神之比，夫事物之動搖則風使之然。然求風則不得，語神亦不見。
當生者生，當死者死。或死或生亦神為之主。言有西有東，各歿其鄉。雖其所居有東西之異，至於各歿其鄉則無不均也。置常立

耳讀屬上句為是

儀能守貞乎。人人理則置之常法立之常事，通儀則而勿失者，可謂正乎。能官人乎。有能守其道如此者，可以官於人。故書其惡者，言其薄者。上聖之人，聖通也，既設法以教之，立化者則書而陳之，居上者然後化而通之也。口無虛習也，手無虛指也。口無虛習也，終不徒然必以物至而命之，事物之至或以手指之，或以口命之。耳發於名聲，凝於體色。此其可論者也。名聲之至流於心外，凝結於體色，如此者不發於名聲，不凝性之敏惠，故可以德義告諭也。不發於名聲，不凝於體色。此其不可論者也。不發於名聲，不凝於體色，此其不可論者也。至於至者，教存可也，教亾可也。所謂人可誘令至於所欲至如此者存

言一

卷之三

左

管子
卷之三
十一
凶教故教有亦故曰。濟於舟者。和於水矣。水和靜無有波
浪則能。義於人者。祥其神矣。與人理相宜則事有
適而無適。事雖有所適可若有適。解不可解而
後解。雖時有適。潛默周密人莫知其由然。故善舉
事者。國人莫知其解。周密若結故。為善乎毋提提
為不善乎。將陷於刑。提提謂有所揚舉也。欲為善
為不善。又恐。善不善。取信而止矣。善與不善足以
陷於刑罰也。善不善。取信而止矣。為物所信則止
矣。此言可以為。若左若右。正中而已矣。縣乎日月
無已也。左陽謂善也。右陰謂不善也。言處陰陽之
中。得其正而止。若能常得中。則名與日月

奇

俱懸而無。愕愕者。不以天下為憂。愕愕守正者。忘
口時也。刺刺者。不以萬物為策。刺刺操求自謂智謀之士
策切為。孰能弃刺刺而為愕愕乎。智者勞而失惠
之。難言憲術。須同而出。凡為法術。必重難須
也。無損言。近可以免。損益之事。當潛而為之。故曰
言。無損言。近可以免。又曰。何謀此。慎密之至。故曰
知何知乎。謀何謀乎。雖知之常曰。何知雖謀之
而出者。彼自來。審而出者。必同。自知曰。稽。自知則
矣。知人曰。濟。知人則能。可以濟。知苟適。可為天下
周也。若此。可為天下之周慎也。內固之一。可為長

久適可以知內自固之則長久論而用之可以為天下王既固於心

度時論用如此天之視而精既可王天下則於天道故視天能精之也

四壁而知請四壁周禮所謂四珪有邸者也祭天所奠也同邸於壁故曰四壁既能知

天則祭以四壁而壤土而與生天既降福故壤上祈請其福祥也

能若夫風與波乎唯其所欲適風動波應大小唯所欲適天地之應

聖人亦猶是也故子而代其父曰義也臣而代其君曰篡

也臣代於君必是篡奪而取也篡何能歌武王是也武王以臣代君則非篡也謂之篡之豈能使紂之眾前歌

後舞乎則武王以臣代君於理是也故曰孰能去

辯與巧而還與眾人一同道武王代紂所以不為篡者則以紂恃其辯巧自

異於物逆天絕理毒流四海故也向能去其辯巧與眾同道何武王之敢窺哉雖欲伐之故得篡名

故曰思索精者明益衰德行修者王道狹思索太精則矜

名故王道狹也臥名利者寫生危臥猶息也寫猶除也息名利則除身之危

知周於六合之內者吾知生之有為阻也周其智於六合

則神傷竭故於持而滿之乃其殆也持滿者善其生有阻難也覆故危也名

滿於天下不若其已也名滿於天下則花揚而實喪名進而身

退天之道也未有能名身俱進者滿盛之國不可以仕任滿盛則敗

則敗故不滿盛之家不可以嫁子嫁子於滿盛之家則與之

俱可任其仕也驕倨傲暴之人不可與交交於驕暴則道之大

如天無不覆也其廣如地無不載也其重如石萬人之力不能舉也其輕如羽一人載之不為重民之所以知者寡故曰何道之近而莫之與能服也服行也弃近而就遠何以費力也道近在身不能求之於已而望之於人終無得時故曰費力也故曰欲愛吾身先知吾情知已情則能自保其身君親六合以考內身遍六合之一一考之於身身皆備之則何須弃身而遠之也以此知象乃知行情於身可知象乃知行情乃知養生知行情則不違理曰乃知還復本左右前後周而復所或從前後行之既周執儀服象敬迎來者執常儀行常象將來

今夫來者必道其道上道從也將來之無遷無衍命乃長久理既從道而來但遵而行之無遷無衍反中形性相葆事既安和反歸中理如此一以無貳是謂知道將欲服之必一其端而固其所守則道責其往來莫知其時若責生之往來索之於天與之為期求性命之理於天不失其期乃能得之既不失期則性故曰吾語若大明之極若女也大明之理得也也大明之明非愛人不予也愛惜也非有所隱惜同則相從反則相距也與天同則從反則距也吾察反相距

吾以故知古從之同也。察今反則有距故知古之從者以其同也。

管子卷第十三 終

管子卷第十四

唐司空 玄齡

水地第三十九 四時第四十

五行第四十一

水地第三十九

短語十三

地者萬物之本原。諸生之根苑也。苑，園也。美惡賢不

肖愚俊之所生也。謂生於地。水者地之血氣。如筋脈之

通流者也。水言材美具備其潤澤若氣以支持於地若筋分流地上若脈也。故曰。

此三篇不切
管子業置之

水真材也。言水材美具備何以知其然也。曰夫水淖弱以

清而好灑人之惡。仁也。淖和也惡垢穢也。視之黑而白。精

也。視其色雖黑及揮揚之則白如者精也。量之不可使概。至滿而止。

正也。以意量之則多少不可以概注於器滿則止不可加刺如此者正也。唯無不流。

至平而止。義也。方圓邪曲無所不流平則止不可增高如此者義也。人皆赴

高。已獨赴下。卑也。卑也者。道之室。王者之器也。以道

卑為室王以卑為器也。而水以為都居。都聚也水聚居於下卑也。準也者。

五量之宗也。水可為平準五量取則焉故為五量之宗也。素也者。五色

之質也。無色謂之素水雖無色五色不得不成故為五色質也。淡也者。五味

之中也。無味謂之淡水雖無味五味不得平也故以為五味中也。是以水者。萬

物之準也。萬物取平焉而故曰準也。諸生之淡也。能濟諸生以適中故曰淡也。

也。違非得失之質也。謂亦自水生焉故為得失之質。是以

無不滿。無不居也。集於天地。雨從天降而亦有河漢故水集於天地。

而藏於萬物。動植之物皆含液也。產於金石。揀金於水山石之穴或有溜泉焉。

集於諸生。諸合生類皆得水而長之。故曰水神。莫不有水焉。

謂之也。集於草木。根得其度。謂之也。華得其數。謂之也。

實得其量。得其生熟之量。鳥獸得之。形體肥大。羽毛豐

茂。文理明著。萬物莫不盡其幾。幾謂從無以適有也。反其常

數。實得其量。鳥獸得之。形體肥大。羽毛豐茂。文理明著。萬物莫不盡其幾。反其常

數。實得其量。鳥獸得之。形體肥大。羽毛豐茂。文理明著。萬物莫不盡其幾。反其常

數。實得其量。鳥獸得之。形體肥大。羽毛豐茂。文理明著。萬物莫不盡其幾。反其常

數。實得其量。鳥獸得之。形體肥大。羽毛豐茂。文理明著。萬物莫不盡其幾。反其常

數。實得其量。鳥獸得之。形體肥大。羽毛豐茂。文理明著。萬物莫不盡其幾。反其常

數。實得其量。鳥獸得之。形體肥大。羽毛豐茂。文理明著。萬物莫不盡其幾。反其常

數。實得其量。鳥獸得之。形體肥大。羽毛豐茂。文理明著。萬物莫不盡其幾。反其常

者常謂長育之常數也水之內度適也內度謂潛潤之度也夫玉之所

賢者九德出焉夫玉溫潤以澤仁也鄰以理者知

也鄰近也玉文相適近也堅而不蹙義也蹙屈聚也如此義也

廉而不剝行也鮮而不垢潔也折而不撓勇也瑕

適皆見精也瑕適玉病也以其精神故不掩瑕適茂華光澤竝通而

不相陵容也叩之其音清搏徹遠純而不殺辭也

象古君子之辭也是以人主賢之藏以為寶剖以為符瑞

九德出焉人主所以寶而藏之為符瑞九德之故人水也男女精氣

合而水流形陰陽交感流布成形也三月如咀咀者何曰五

味五味者何咀咀口和嚼之謂三月之曰五藏味

出於五藏後也酸主脾鹹主肺辛主腎苦主肝甘主心五

藏已具而後生肉脾生隔隔在脾上肺生骨腎生腦

肝生革革皮也心生肉五肉已具而後發為九竅脾

發為鼻肝發為目腎發為耳肺發為竅五月而成

十月而生生而目視耳聽心慮目之所以視非特

山陵之見也察於荒忽耳之所聽非特雷鼓之聞

也察於淑湫心之所慮非特知於麤麤也察於微

眇故修要之精言精思是理修要妙之精也是以水集於玉而

管子
卷之四

九德出焉。凝蹇而為人。蹇停也。言精液凝停則為人也。而九竅五

慮出焉。五慮謂耳目鼻口心也。此乃其精也。九竅五慮是身之精。精麤

濁蹇能存而不能亾者也。謂人之稟氣麤濁而蹇

伏闇能存而能亾者。著龜與龍是也。言龜龍稟氣

暗冥故能存亾。而為變化也。龜生於水。發之於火。謂上者以於

是為萬物先。為禍福正。謂龜得水火之靈故先知

龍生於水。被五色而游。故神之靈。故神欲小則化

如蠶蠋。蠶蠋中蟲。欲大則藏於天下。言能隱欲上則凌

於雲氣。尚上也。欲下則入於深泉。變化無日。隨時而

變不期。

此言守之
捕獲是
存而不能
者人與主
註俱非

於上下無時。謂之神龜與龍。伏闇能存而能亾者

也。或世見。謂下谷不徙或世不見者。謂涸川水生

螭與慶忌。世見生慶忌也。世不見生螭也。故涸澤數百歲。谷之不

徙。水之不絕者。生慶忌。謂涸澤之中有谷有水慶

忌者。其狀若人。其長四寸。衣黃衣。冠黃冠。戴黃蓋。

乘小馬。好疾馳。以其名呼之。可使千里外。一日反

報。此涸澤之精也。涸川之精者。生於螭。螭者。一頭

而兩身。其形若蛇。其長八尺。以其名呼之。可以取

魚鼈。此涸川水之精也。是以水之精麤。濁蹇能存

而不能凶者。生人與玉。伏闇能存而凶者。著龜與龍。或世見或不見者。螭與慶忌。故人皆服之。謂服用水

而管子則之。言管子獨能知水法則也人皆有之。莫不有水而管子以之。以用也言管子獨能用水也是故具者何也。水是也。言水無理不具萬物莫不以生。得水生唯知其託者能為之正

具者水是也。託依也能知水埋之所依者能正於萬物故理之具者水也故曰。水者何也。萬物之本原也。諸生之宗室也。美惡賢不肖。愚俊之所產也。何以知其然也。夫齊之水道。躁而復。故其民貪麤而好勇。以水道迴復故令人貪以其躁速故令人

也楚之水淖弱而清。故其民輕果而賊。以其淖弱故輕

伏清則明察越之水濁重而洎。故其民愚疾而垢。洎浸也濁重故愚浸則多所漸入故疾垢也

秦之水泔寂而稽。塹滯而雜。最絕也稽停留也謂秦水絕甘而味停留又泥淤沈滯與水相雜也故其民貪戾。

周而好事。以其泔而稽故貪戾以其滯雜故誣而好事齊晉之水。枯旱而運。塹滯而襍。齊晉謂齊之西而晉之東枯旱謂其水慘澹而無光也故其民諂諛葆詐。巧佞而好利。以其運故諂諛以其枯故葆詐以其塹雜故

而好貞。輕疾而易死。沈故愚戾而好貞萃雜故輕疾而易死也宋之水

輕勁而清。故其民間易而好正。輕故易清勁故好正也是以

聖人之化世也。其解在水。言解人之邪正當水而知故水一則

人心正。一謂不雜水清則民心易。一則欲不污。人心既

穢。民心易則行無邪。易直則無邪也是以聖人之治於

世也。不人告也。不戶說也。其樞在水。樞主運轉者也言欲轉化

於人但則水之理故曰其樞在水也

四時第四十

短語十四

管子曰。令七但時。王者命令必有其時無時則必視順天之所

以來。視謂觀而察之若不得時則必觀五漫漫。六

惛惛。孰知之哉。漫漫曠去也貌惛惛微暗貌五謂每

其理微暗既漫且唯聖人知四時。不知四時。乃失

國之基。不知五穀之故。國家乃路。路謂失其常居故天曰

信明。地曰信聖。言能信順天地之道則四時曰正。

順行四時之令曰正也其王信明。聖其臣乃正。君明聖則能用賢材故正

也。何以知其王之信明。信聖也。曰慎使能而善聽

信之。謂能聽信使能之謂明。使任賢能聽信之謂

聖。既聽其言又信其事所以為聖信明聖者。皆受天賞。信明者天福也使

不能為懼。既使不能所以為懼懼而忘也者。皆受天禍。懼忘則動

皆違理故受天殃也是故。上見成事而賢功。則民事接勞而

不謀。謂君見下有成則能貴賞其功是上能以不謀恩接人事故雖下勞不謀上報其事也上

見功而賤。則為人下者直。特其功勞故肆直也為人上者驕。

不恤下功則以驕悖故也是故。陰陽者。天地之大理也。天地用陰陽為

生四時者。陰陽之大經也。陰陽更用於四時之間為緯也刑德者。

四時之合也。德合於春夏刑合於秋冬刑德合於時則生福。詭

則生禍。然則春夏秋冬將何行。東方曰星。東方陰陽之氣

和雜之時故為星星亦不定於陰陽也其時曰春。春蠢也時物蠢而生也其氣

曰風。陽動而陰寒為風也風生木與骨。木為風而發暢骨亦木之類也其德

喜羸而發出節。山生也言春德喜悅長以羸為發生之節也時其事號令

修除神位。謹禱。獎梗。梗塞也時方開通而有弊敗梗塞者則禱神以通道之

宗正陽。春陽專故以正陽為宗治隄防。夏多水潦故於春預修隄防耕芸

樹藝。正津梁。謂正橋梁也修溝瀆。甃屋行水。甃者使之行水也修

屋壞時方既修解怨赦罪。通四方。凡此皆助發生之氣然則

柔風甘雨乃至。柔和百姓乃壽。百蟲乃蕃。此謂星

德。星以和德也星者。掌發為風。掌主也主是故春行冬

政則雕。肅殺之氣乘行秋政則霜。秋霜降行夏政

地堅長存

則欲是故春三月以甲乙之日發五政甲乙統春三時也

一政曰論幼孤含有罪二政曰賦爵列授祿位列

也三政曰凍解修溝瀆復於人人之逃也四政曰

端險阻路有險阻理修封疆正千伯千伯即五政

曰無殺麇天毋蹇華絕芋蹇拔也芋之屬其根五

政苟時春雨乃來南方曰日南方太陽其時曰夏

夏假也謂時其氣曰陽夏之陽生火與氣陽為鬱

物皆假大也其德施舍修樂施舍謂施爵祿舍逋罪其

事號令賞賜賦爵受祿順鄉順鄉謂不違謹修神

後作毋夫
有誤

祀量功賞賢以動陽氣陽氣主仁故行九暑乃至

九暑謂九時雨乃降五穀百果乃登此謂日德日

照育為中央曰土土位在中央而寄王於六月承

於夏所以與土德實輔四時入出王在四時之以

風雨節土益力土德雨遍益土生皮肌膚土所生

皮與其德和平用均故和而用均也中正無私

位居中正實輔四時春羸育夏養長秋聚收冬閑

藏言上之四時皆大寒乃極國家乃昌四方乃服

言土輔四時使均成然後此謂歲德言土能成日

寒極而成歲國昌民服

掌賞賞為暑得賞則熱歲掌和和為雨和則陰陽

夏行春政則風風主春故行秋政則水行冬政則落霜

求有功發勞力者而舉之二政曰開久墳久墳瘞一政曰

發故屋辟故窳以假貸辟開三政曰令禁扇

去笠禁扇去笠者不欲毋扱免禁扱衽免祖者亦

氣除急漏田廬田中之廬欲漏之不四政曰求有

德賜布施於民者而賞之五政曰令禁置設禽獸

毋殺飛鳥五政苟時夏雨乃至也西方

謂設置以取禽獸也

曰辰辰星月交會也其時曰秋秋擊也時物其

氣曰陰秋之陰生金與甲陰氣凝結堅實故其德

憂哀靜正嚴順秋氣悽惻故以憂恤哀憐為德靜

時而為居不敢淫佚順秋氣而靜居不其事號令

毋使民淫暴順旅聚收謂順時理軍旅量民資以

畜聚賞彼羣幹衆有武幹聚彼羣材材謂可以充

收聚百物乃收使民毋怠時云收斂出師故所惡

其察所欲必得察所惡之方而伐我信則克誠信

故能此謂辰德辰以收斂殺辰掌收收為陰收聚

冬閉

藏故秋行春政則榮春發也行夏政則水夏多行水潦也

冬政則耗冬肅殺也是故秋三月以庚辛之日發五

政一政曰禁博塞博塞長女圉小辯鬪譯蹠小辯則利

刃時或出師掩襲故三政曰慎旅農趣聚收四政

曰補缺塞圻師旅營農當慎收之秋方五政曰修

牆垣周門閭亦所以助五政苟時五穀皆入北方

曰月北方太陰其時曰冬冬中也言藏收其氣曰

寒冬之寒生水與血寒釋則水流其德淳越温怒

氣也

周密冬時花葉凋落唯根幹存焉故以淳質為德

為德雖復陰怒當節之以其事號令修禁徙民令

靜止時方休息故禁人地乃不泄冬令行故斷刑

致罰無赦有罪以符陰氣陰氣主殺故大寒乃

至甲兵乃强五穀乃熟國家乃昌四方乃備此謂

月德月以閉藏罰月掌罰罰為寒罰則殺物冬行

春政則泄春陽氣行夏政則雷夏雷行秋政則旱

謂冬氣是故冬三月以壬癸之日發五政一政曰

論孤獨恤長老二政曰善順陰修神祀賦爵祿授

備位三政曰效會計毋發山川之藏山藏謂銅銀之屬藏在山

者川藏謂珠玉之屬藏在川者也四政曰捕姦遁得盜賊者有賞

五政曰禁遷徙止流民圉分異分異謂離居者五政苟時

冬事不過所求必得所惡必伏是故春澗秋榮冬

雷夏有霜雪此皆氣之賊也氣反時則為賊害也刑德易節

失次則賊氣邀至賊氣邀至則國多蓄殃是故聖

王務時而寄政焉詞順時而立政作教而寄武因教而作習武也

祀而寄德焉謂設祭以顯德則神歆也此三者聖王所以合於

天地之行也天地之行唯此三者而已日掌陽月掌陰星掌和

陽為德陰為刑和為事是故日合則失德之國惡

之月食則失刑之國惡之彗星見則失和之國惡

之失則當受罰故其所失各以其所類而興惡也風與日爭明則失生之

國惡之日惡風且熱旱災成矣方生之物皆枯是

故聖王日食則修德月食則修刑彗星見則修和

風與日爭明則修生此四者聖王所以免於天地

之誅也信能行之五穀蕃息六畜殖而甲兵強治

積則昌暴虐積則亾道生天地道者自然能德出

賢人德者賢人所修為故能生賢也道生德法道則成德也德生正德修則理

自正生事。正直則是以聖王治天下。窮則反。終則

始。德始於春，長於夏，刑始於秋，流於冬。謂刑於冬而沐息也

刑德不失，四時如一。皆順時而成，故如一。刑德離鄉，時乃逆

行。鄉方也。作事不成，必有大殃。月有三政。月三旬政，異故曰三

政。王事必理，以為必長。王者行事必順，三政不中，理然後可以長久。不中

者，失理者凶。中猶合也，不合三政者，則無違失其理，必敗也。國有四時

固執王事。固執四時之政，以輔行王事。四守有所謂守四時，三

政執輔。輔行已德也。輔行已德也。

五行第四十一

短語十五

一者本也。本農也。二者器也。器所以理農也。三者充也。

充謂人力能稱本由器也。治者四也。人既務本設教者五也。既

奉法則以禮義教之。守者六也。人既奉法從教，立者七也。既

官以守之。前者八也。則設官以守之。立者七也。既

則能立事。前者八也。則設官以守之。立者七也。既

與前王比隆可謂王道之終也。十者然後具五官於六府也。立五

官分掌六府也。五聲於六律也。謂播五聲於六律也。六月日至。陽生

為夏至陰生。是故人有六多。陽至六為純陽之多，陰至六為純陰之多。也。稟陰陽之純以六多，所以街天地也。街，陰

街，陰也。詩非。

管子

卷之十四

十一

天道以九制九老陽之數以老陽地理以八制八陰之數以少陰制人道以六制六者兼三才之數氣以生故以天為父以地為母以開乎萬物以制人以生息也以人為父以地為母以開乎萬物以通乎九制六府三充而為明天子言能總一統萬物以通乎九制六府三充而為明天子天董董誠也言天子能以中正自親親又親反察於五歲以治祀之下以觀地位祭於觀觀又親反察於五歲以貨暉神廬合於精氣神廬謂於地復以日次隅之所以為精神也如此者所以

招合鬼神精神已合而有常神既合聚而饗祐有常而有經風雨有常百貨成審合其聲修十二鍾以律人情不失其經則庶績成通故可審合理世之音之高下皆法人情已得萬物有極然後有德人情則物理極極於故通乎陽氣所以事天也經緯物理可謂有德也天氣以積陽成德故通陽氣然後日月用之於民能事天又經緯日月之時候使人用之通乎陰氣所以事地也經緯星曆以視其離地以積陰成體故通陰氣然後能事地又經緯星曆之節氣視知其離絕也通若道然後有行道言能通上陰陽天地之然則神筮不靈神

龜不上。既通天地之道則所行無不當故龜筮不能為卜兆黃帝澤參治之

至也。黃帝雖通天地之道不使參問曰澤以得萬靈之情可謂理之至也昔者黃帝

得蚩尤而明於天道得大常而察於地利得奢龍

而辯於東方得祝融而辯於南方得大封而辯於

西方得后土而辯於北方黃帝得六相而天地治

神明至蚩尤明乎天道故使為當時。謂知天時之所當也大

常察乎地利故使為廩者。廩給也謂開廩以給人也奢龍辨乎

東方故使為土師。土師即司空也祝融辨乎南方故使為

司徒。謂主徒眾使務農也大封辨於西方故使為司馬。主兵馬以

出后土辨乎北方故使為李。李獄官也取使象水之平也是故

春者土師也夏者司徒也秋者司馬也冬者李也

昔黃帝以其緩急作五聲。調政理之緩急作五聲也以政五鍾

令其五鍾。一曰青鍾大音。大音東方鍾名二曰赤鍾重心

三曰黃鍾灑光四曰景鍾昧其明五曰黑鍾隱其

常。自大音重心已下皆鍾名其義則未聞五聲既調然後作立五行

以正天時五官以正人位人與天調然後天地之

美生。美謂甘露醴泉之類也日至賸甲子木行御。謂春日既至賸甲子

天子出令命左右士師內御。謂內侍之官也總別

列爵。謂總別等也。論賢不肖士吏。論士吏之賢與不肖當有所黜陟也。

賦秘賜。秘藏之物也。賞於四境之內。發故粟以田

數。故粟陳也。以田數多少。出國衡。順山林。禁民斬

木。所以愛草木也。然則水解而凍釋。草木區萌。萌

區別而。贖蟄蟲卵。菱。贖猶去也。卵鳥菱莢也。皆早春而生也。春辟勿

時。春當耕闢無時。春當耕闢無時也。苗足本。足猶擁也。春生之苗當以上擁其本。不癘雛

鷩。鷩鷩殺也。雛鷩鷩母食者。不天麇麇。毋傳速。麇鹿子也。言天傷之。亾傷。緇

禠。緇禠之嬰孩也。時則不凋。若能行上事春則繁茂而不凋枯也。七十

二日而畢。春當九十日而今七十二日而畢者則季月十八日屬土位故也。睹丙

慶遺孺子
按自甲子起
周甲子六
十日亥十
二月得丙子
故曰七十二
日而畢蓋五

七百五
日又九
十月地
六分日
教也非

子。火行御。天子出令。命行人內御。行人內御。行人行使之官也。令掘

溝澮。津舊塗。舊塗謂先時濟水也。發臧任君。賜賞。任

也。藏中委積物當發用。君子修游馳。以發地氣。游

謂游戲也。出皮幣。命行人修春秋之禮於天下諸侯。

通天下。遇者兼和。聘問之禮。然則天無疾風。草木

發奮鬱氣息。謂鬱鬱然也。民不疾而榮華蕃。七十二

日而畢。睹戊子。土行御。天子出令。命左右司徒內

御。命司徒御。不誅不貞。貞正也。太陽用事時方長

助養。農事為敬。順而敬之也。大揚惠言。言大舉

氣也。言大舉

管子

卷之六

七

事也。寬刑。緩罪人。皆所以助養氣也。出國。司徒令。命順民。

之功力以養五穀。君子之靜居。陰氣方生故靜居以尊也。而農

夫修其功力極。然則天為粵宛。粵厚也。宛順也。天為厚順。不逆時氣也。

也。草木養長。五穀蕃實。秀大。六畜犧牲具。民足財。

國富。上下親。諸侯和。七十二日而畢。睹庚子。金行

御。天子出令。命祝宗。選禽獸之禁。禁謂牢。圉。圖。所養。擬供祭祀也。

五穀之先熟者。先熟則黍稷也。而薦之祖廟與五祀。五祀謂門

行戶竈中霤。鬼神饗其氣焉。君子食其味焉。然則涼風

至。白露下。天子出令。命左右司馬。行組甲厲兵。組甲

謂以組貫甲也。合什為伍。謂立什人。之長為伍。以修於四境之內。諛

然告民有事。所以待天地之殺歛也。諛悅順貌。有

伐不服象天也。殺歛也。然則晝炙陽。夕下露。地競環。環多實貌。方秋

之時晝則暴炙夕則下寒露而潤之。陰陽更生故地氣交競而炙實也。陰五穀鄰熟。鄰繁

陽氣足。長繁熟。草木茂實。歲農豐。年大戊。七十二日而畢。

睹壬子。水行御。天子出令。命左右使人內御。御其

氣。是則發而止。使人御理冬政其閉藏之氣足則發令休止也。其氣不足。

則發。擗瀆盜賊。擗謂遮禁也。羣聚之謂其閉藏之氣不足則擗防盜賊以助其閉藏

之氣。數剝竹箭。言數剝削竹箭以為矢也。伐檀柘。伐檀柘所

民出獵禽獸不釋巨少而殺之。所以贊天地之所

閑藏也。賢天地閑藏故也。然則羽卵者不段。段謂

不成毛胎者不贖。贖謂胎也。臃婦不銷弃。臃古孕字銷

草木根本美。閑藏實堅則根本美凡此皆順冬閑藏之政所致也。七十二日

而畢。睹甲子。木行御。天子不賦。不賜賞而大斬伐

傷。此已下言逆時政所致災禍也。君危不殺。太子危。家人夫人。夫

若君雖危而不見殺。則又太不然。則長子死。如無

夫人死。則七十二日而畢。逆氣亦畢於七十二日也。睹丙子。火

行御。天子敬行急政。皇札。苗死。民厲。札天也厲

緩而乃急故有旱札疫之災也。七十二日而畢。睹戊子。土行御。天

子修宮室。築臺榭。君危。土方用事而修宮室以動

外築城郭。臣死。築城郭動土危故其臣死。七十二日而畢。土王

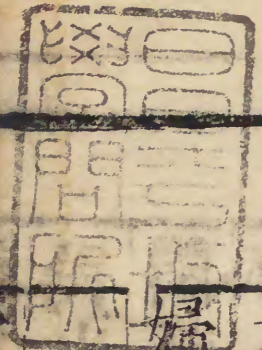
月而得七十二日者則每季得十八故也。睹庚子。金行御。天子攻山擊

石。有兵作。戰而敗。士死。喪執政。時方收斂而乃攻

之禍也。七十二日而畢。睹壬子。水行御。天子決塞動

大水。王后夫人薨。不然。則羽卵者段。毛胎者贖。臃

婦銷弃。草木根本不美。七十二日而畢也。

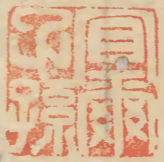
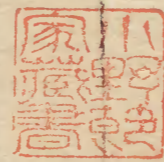


管子

卷第十四

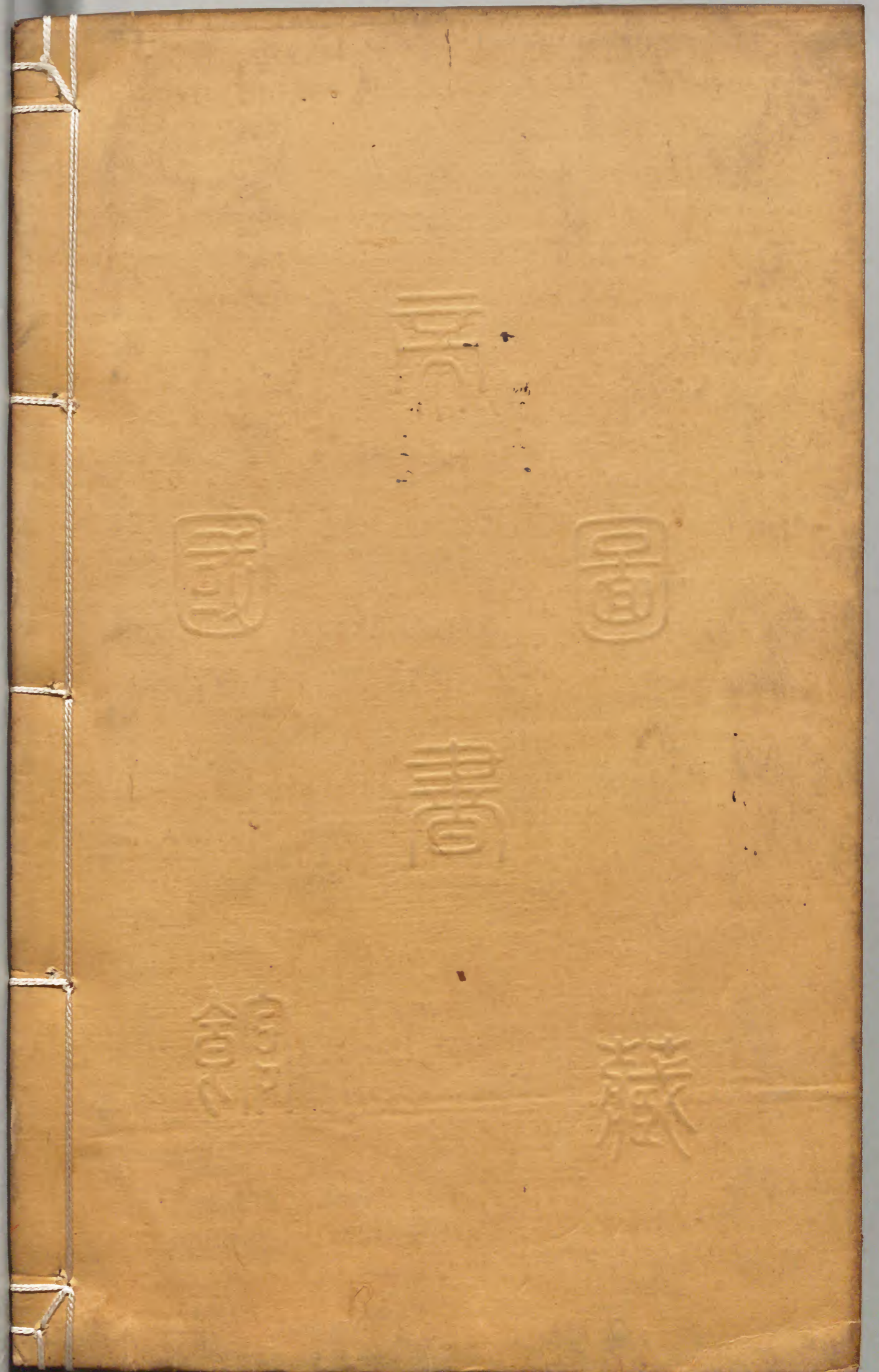
第十四

管子卷第十四



天孫王后

236
5
15



日本書紀

國史

圖

書

藏

藏