

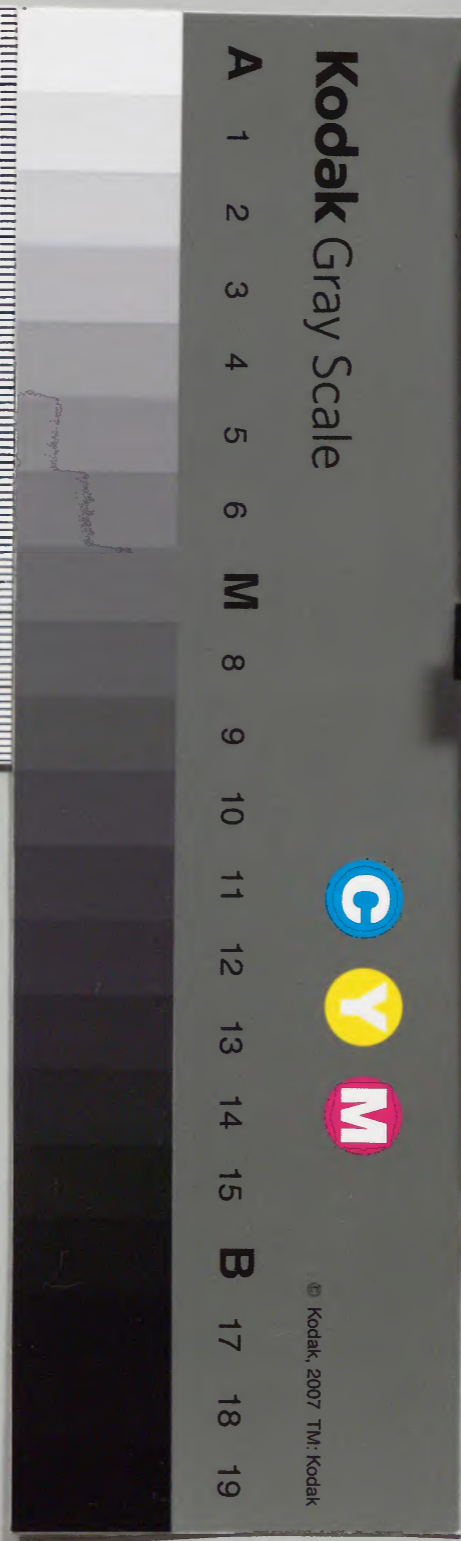
玉海

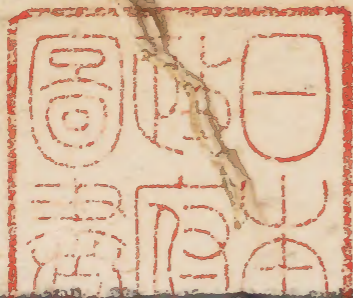
詩地理攷 二之六

漢書門		二九八〇	號	類
五八	冊	九三	函	架

內閣文庫		漢書	二九八〇	號	類
五八	冊	九三	函	架	架

內閣文庫		漢	2980
冊數	58	(40)	
函號	366	15	





淺草文庫

王

氏譜曰王者周東都王城畿內方六百里之地其
封域在禹貢豫州太華外方之間北得河陽漸冀州
之南始武王作邑於鎬京謂之宗周是為西都周公
攝政五年成王在豐欲宅洛邑使召公先相宅既成
謂之王城是為東都今河南是也召公既相宅周公
往營成周今洛陽是也成王居洛邑遷殷頑民於成
周復還歸慶西都至於夷厲政教尤衰十一世幽王



嬖衰妣生伯服廢申后太子宜咎奔申由后與大戎
攻宗周殺幽王於戲峽下驪晉文侯鄭武公迎宜咎
于申而立之是為平王以亂故徙居東都王城於是
王室之尊與諸侯無異其詩不能復雅故貶之謂之
王國之變風 鄭志張逸問平王微弱其詩不能復
雅厲王流於彘幽王滅於戲在雅何荅曰幽厲無道
酷虐於民以強暴至於流滅豈如平王微弱政在諸
侯威令不加於百姓乎詩自孫氏曰命而絕黍離而降
禮始括地志王城一名河南城本邾邾周公新築
在河南縣北九里苑內東北隅自平王以下十二王

皆都此城至敬王乃遷都成周故城在洛陽縣東
二城報王又居王城左傳桓十四年齊人遷盟向
二城氏曰王謂周東都洛邑王城惟初食
孔氏曰東遷水南城王室卑與諸侯無異故其詩不為雅而為風然王
號未替也故不曰周而曰王其地則今河南府及懷
孟等州是也 唐氏曰二南之風也商微而周之興
也王之風也周降而詩之將亡也 呂氏曰成周乃
東都總名河南成周之王城也洛陽成周之下都也
平王東遷之後所謂西周者豐鎬也所謂東周者東
都也威烈王之後所謂西周者河南也所謂東周者

洛陽也考王以城故 補傳曰周之始盛也文王

位止西伯未嘗稱王而二南之化被于天下周之既

衰也平王以後雖為天子而王風之詩僅同列國此

二南與王風名同為風實則不同也風之名既同於

列國而加以王之一字所以尊周亦所以愧周與孔

子於魯春秋書王之意一也春秋云王猶稱王而

樂已然非聖人冀降之也東遷之後降而為風自季

說皆非 地理志周地今之河南雒陽穀成平陰

偃師鞏緱氏是其分也昔周公營雒邑以為在于土

中諸侯蕃屏四方故立京師至平王東居雒邑其後

五伯更帥諸侯以尊王室故周於三代景為長少

百餘年襄王以河內賜晉文公又為諸侯所侵以其

分墜小林氏曰季子驪也 驪不驪者先王 驪者先王

驪者先王驪者先王 驪者先王

宗周

宗周也書多方王不自奄至于宗周周官歸于宗周

考沃宗購 陳氏曰長安縣昆明池北有鎬陂說

文鎬武王所都在長安西上林苑中 地理志初鎬

邑與宗周鎬東 鎬東西長而南北短短長相覆為

里鎬東 鎬東西長而南北短短長相覆為

里鎬東 鎬東西長而南北短短長相覆為

都天下之所宗也東遷之後定都于洛則洛亦謂之
宗周蓋指洛也然則宗周初無定名隨王者所都而
名耳張氏曰宗周初無定名隨王者所都而
宗周蓋指洛也然則宗周初無定名隨王者所都而
宗周蓋指洛也然則宗周初無定名隨王者所都而
宗周蓋指洛也然則宗周初無定名隨王者所都而
宗周蓋指洛也然則宗周初無定名隨王者所都而
宗周蓋指洛也然則宗周初無定名隨王者所都而
宗周蓋指洛也然則宗周初無定名隨王者所都而

鄭語史伯曰當成周者南有申呂 周語富辰曰高
許申呂由大姜四國皆後姓地理志南陽郡宛

故申伯國揚州信 志曰申姜姓在
之孔氏曰宣王時伯
與晉平公莫能相類
與晉平公莫能相類
與晉平公莫能相類
與晉平公莫能相類
與晉平公莫能相類
與晉平公莫能相類
與晉平公莫能相類
與晉平公莫能相類

書呂刑孔氏注 呂侯後為南侯故或稱南刑
水經注宛西呂城四嶽受封於呂
水經注宛西呂城四嶽受封於呂
水經注宛西呂城四嶽受封於呂
水經注宛西呂城四嶽受封於呂
水經注宛西呂城四嶽受封於呂
水經注宛西呂城四嶽受封於呂
水經注宛西呂城四嶽受封於呂
水經注宛西呂城四嶽受封於呂

呂地志
 或在
 廣記
 蔡州
 新蔡
 許縣
 許見
 前正

志一
 鄧州
 南陽
 縣西
 四十
 里
 呂氏
 有
 故
 邑
 楚
 有
 國
 禮

六國
 辨
 蔡
 同
 為
 趙

此姓
 史記

曹氏曰留本邑名

大夫以為氏

鄭氏譜曰初宣王封

母弟友於宗周畿內成芬

為鄭桓公今京兆鄭縣是其都也又為幽王大司
 其得周衆與東土之人問於史伯曰王室多故余
 及焉其何所可以逃死史伯曰其濟洛河穎之間
 乎是其子男之國號郟為大號叔恃勢郟仲恃險皆
 有驕侈怠慢之心加以貪冒君若以周難之故寄幣
 與賄不敢不許是驕而貪必將背君君以成周之衆
 奉辭罰罪無不克矣若克二邑郟蔽補丹依曠歷華

 不氏曰
 之間
 韋昭曰
 皆在
 四邑

 君之士也修典刑以守之惟是
 可以少固桓公從之
 言然之後三年幽王為犬戎所
 殺桓公死之其子武公與晉文侯定平主於東都王

滅卒取史伯所云十邑之地右洛左濟前華後河食
 蔭清焉今河南新鄭是也鄭發墨守云武公武公又
 作鄉士國又宜之鄭之變風又作地理志鄭國今
 河南之新鄭本高辛氏火正祝融之虛也及成皐滎陽
 潁川之崇高陽城皆鄭分也土陘而險山居谷汲男
 安亟聚會故其俗淫鄭詩曰出其東門有女如雲又
 曰溱與洧方灌灌兮士與女方秉菅兮恂盱且樂惟
 士與女伊其相諶此其風也吳札聞鄭之歌曰美哉
 其細已甚民弗堪也是其先亡乎自武公後二十三
 年為韓所滅通鑑外紀宣王二十二年封季弟友

於鄭都咸林 括地志鄭故城在華州鄭縣西北二
 里桓公友之邑秦縣之武初縣公鄭十一年 朱氏曰新鄭
 今之鄭州 水經注竹書紀年晉文侯二年王子多
 父伐鄭克之乃居鄭父之丘名之曰鄭是為桓公帝
 王世紀云或言縣故有熊氏之墟黃帝所都也孔
世宗魏公鄭不藏十邑竟國之則桓公自取十邑見
伯為之是公孫取其地不居其下服度云鄭東鄭古
編之夫是齊公孫取其地不居其下服度云鄭東鄭古
陽之墟縣西鄭國在滎陽密縣東北新鄭在滎
鄭縣志鄭州新鄭縣鄭武公之國都徙鄭城也
鄭國取鄭國戰爭之始者莫如韓秦漢之間天下有

朱氏曰鄭聲之淫有甚於衛故夫子
為邦稱以鄭聲為戒而不及衛調禮人音九篇
曰齊詩刺哀襄而季札觀樂乃曰泱泱乎大風
也哉鄭美武公父子而札乃曰其細已甚曰大曰細
言其土地風氣之發於音聲者言之而非繫乎辭也
蓋區曰民性剛柔緩急音聲不同繫水土之風氣
亦與於此

祭仲

地志故祭城在鄭州管城縣東北十五里鄭大夫

祭仲邑水經注長垣縣有祭仲

京

括地志京縣故城在鄭州滎陽縣東南二十里鄭之

京邑南梁傳漢十一年同盟于京城比地
也有京水索水楚漢戰於京索之間即其地
也在滎陽縣東倉鴻溝在縣西官渡在中
也古戰京處左傳鄭京水出滎陽縣南平地厲
也字曰京惠嚴公鄭幾不利者

清彭消軸河上

郡國志河南中牟縣有清口水水經注清池水出
清陽亭西南平地東北流逕清陽亭南東流即故清

又城也詩清人在彭彭為高克邑杜預春秋釋地云
平縣西有清陽亭是也清水又屈而北流至清口
澤州縣屬鄭氏曰清者高克所帥衆之邑毛
氏曰彭衛之河上鄭之郊也清軸河上地孔氏曰
魯狄於境在鄭衛境上朝翔河上是營軍近河而衛
境亦至河南歸鄭軸首移三之地蓋久不得

溱洧

陳氏曰鄭國在溱洧二水之間說文引詩溱與洧
水出鄭國一水不出桂陽為正洧水出潁川陽城山
郡縣志溱水源出鄭州新

又東過新鄭縣南漕水從西北來注之新注鄭故城中水經

又東過新鄭縣南漕水從西北來注之新注鄭故城中水經

又東過新鄭縣南漕水從西北來注之新注鄭故城中水經

又東過新鄭縣南漕水從西北來注之新注鄭故城中水經

又東過新鄭縣南漕水從西北來注之新注鄭故城中水經

又東過新鄭縣南漕水從西北來注之新注鄭故城中水經

又東過新鄭縣南漕水從西北來注之新注鄭故城中水經

又東過新鄭縣南漕水從西北來注之新注鄭故城中水經

又東過新鄭縣南漕水從西北來注之新注鄭故城中水經

又東過新鄭縣南漕水從西北來注之新注鄭故城中水經

齊人於秦浦

東門

左傳隱四年宋陳蔡衛伐鄭圍其東門棘甌城

學校

鄭氏曰校本夏之學名鄭亦以名字故鄭人游鄉校以議執政

齊

鄭氏譜曰齊者古少皞之出爽

氏曰冠之墟周武

王伐紂封太師呂望於齊是謂

公地方百里都

營丘周公致太平敷定九儀復

之舊制成王用

周公之法制廣大邦國之境而齊受上公之地更

五百里其封域東至于海西至于河南至于穆陵

沂水縣北有穆陵山北至于無棣滄州無棣縣南無棣溝在禹貢青州岱

山之陰維淄之野其子丁公嗣位於王官後五世哀

公政衰荒淫怠慢紀侯譖之於周懿王使烹焉齊之

變風始作地理志齊詩曰子之營兮遭我虜囂之

間兮又曰埃我於著乎而比亦其舒緩之體也吳孔聞

齊之歌曰泱泱乎大風也哉表東海者其太公乎國

未可量也古有分土無分民太公以齊地負海島鹵

少五穀而人民寡廼勸以女功之業通魚鹽之利而

人物輻湊後十四世桓公用管仲設輕重以富國今諸侯成伯功身在陪臣而取三歸故其俗彌侈其後二十九世為疆臣田和所滅臨淄海岱之間一都會也其中具五民云 太史公曰吾適齊自泰山屬之琅邪北被于海膏壤二千里其民闕達多匿知其天性也以太公之聖建國本桓公之盛脩善政以為諸侯會盟稱伯不亦宜乎洋洋哉固大國之風也 朱氏曰今青齊淄濰德棣等州是其地也世家云胡氏徙都薄姑公徙治臨淄括地志青州傳昌縣東北六十里薄姑城天齊池在青州臨淄縣東南十五里封禪書云齊所以為齊地理志成王滅蒲姑以封師尚父注武封者以天齊

太公於齊初未得爽鳩之地成王以益之也左傳晏子曰昔爽鳩氏始居此地季荊因之有逢伯陵因之薄姑氏因之而後太公因之水經注齊郡臨淄薄姑故城在臨淄縣西北五十里近濟水齊郡臨淄縣師尚父所封即營丘也今青州西北四十里齊謂之

營

地理志臨淄名營丘齊詩曰子之營兮注毛詩作還齊詩作營水經注臨淄城中有丘淄水出其前經其南乃東以丘臨水謂之臨淄與營丘一地括地志營丘在臨淄北百步外城中 爾雅齊曰營州疏博物志云營與青同海東有青丘齊有營丘曹氏曰說者以茂也

嘉靖丁巳年

昌也皆地名

狃

地理志作嶷注山名字或作狃亦作巒乃高反經注作遙水

相逢於嶷山也董氏曰皆山名在齊之郊集注本作嶷說

著

地理志埃我於著乎而注著地名濟南郡著縣水

經漯水東北逕著縣故城南

南山

朱氏曰齊南山也

魯道

水經注汶水南逕鉅平縣故城東鉅平省入兗州博城今襲慶府奉符縣西南流城東有魯道詩所謂魯道有蕩今汶土夾水有文姜臺汶水西南流詩云汶水滔滔

汶水

淮南墜形訓汶弗其流合於濟注弗其山在此海

浮于汶達于沛曹氏曰汶水許氏以為出琅邪朱虛縣東

泰山括地志朱虛故城在青州臨朐縣東東至安丘入今密州桑欽

以為出泰山萊蕪縣原山郡縣志兗州乾封縣東北

南七十西南入濟蔡氏曰在今鄆州中都縣斑孟堅

兩存其說閔子騫曰吾必在汶上矣說者主桑欽義

嘉清

以為汶在齊南魯北在汶上者欲北如齊也董氏曰

者今須城之汶是也出朱虛者今維之東南有大汶

小汶是也郿縣志汶陽城在兗州龔丘縣東北五

十四里汶陽之田謂此孔曾氏曰汶水有二出

萊蕪縣原山入濟者徐州之汶也朱氏曰在齊南

東北入濰者青州之汶也魯北二國之境

鄭氏譜曰魏者虞舜夏禹所都之地在禹貢冀州雷

首之北析城之西周以封同姓焉其封城南枕河曲

北涉汾水昔舜耕於歷山陶於河濱禹菲飲食而致

孝乎鬼神惡衣服而致美乎黻冕卑宮室而盡力乎

溝洫此帝一王儉約之化存孔氏曰舜都

陽或安邑及今魏君畜且褊急不務廣脩德於民教

以義方其與秦晉鄰國日見侵削國人憂之當周平

桓之世魏之變風始作孔氏曰西接於秦北鄰於晉

滅地理志曰魏國亦姬姓也在晉之南河曲服虔

在晉之故詩曰彼汾一曲寘諸河之側吳札聞魏之

歌曰美哉颯颯乎以德輔此則明主也晉獻公河東

郡河北縣詩魏國郡縣志魏城在陝州芮城縣比五

魏國漢為河北縣蘇氏曰魏地入晉久矣其詩疑

皆為晉而作故列於唐風之前猶即鄘之於衛也朱

唐分芮城置永樂

曰公行公路公族皆晉官疑實晉詩恐魏亦嘗有此官魏分河中府解州即其地郡縣志河中府春秋時為魏地

汾沮洳

地理志汾水出太原郡汾陽縣北山水經出汾縣北

志出嵐州靜樂縣北管涔山今屬憲州海經管涔之山汾水出焉說文出晉陽山西南至

汾陰入河今河中府榮河縣都縣志蘇氏曰汾

水出於晉其流及魏朱氏曰沮洳水浸處下濕之

地一曲謂水曲流處山海經沮洳之山郭水經汾

東西至汾陰縣北西入于河魏之舊國即

十畝之間

水經注故魏國城南西二面並去大河可二十餘里北去首山十餘里處河山之間土地迫隘故魏風著十畝之詩朱氏曰十畝之間郊外所受場圃之地十畝之外鄰圃也

河之干

水經河水東過河北縣南又東永樂澗水注之注云出於薄上南流逕河北縣故城西故魏國也永樂漢水又南入于河晉獻公滅魏後乃縣之在河之北故曰河北縣永樂縣南二里董氏曰河濁而在岸之干之側之澗者清也

唐

唐

鄭氏譜曰唐者帝堯舊都之地今日太原晉陽是堯始居此後乃遷河東平陽成王封母弟叔虞於堯之故墟曰唐侯南有晉水至于燹改為晉侯其封域在禹貢冀州太行恒山之西太原太岳之野至曾孫成侯南徙居曲沃近平陽焉昔堯之末洪水九年下民其咨萬國不粒於時殺禮以救艱厄其流乃被於今當周公召公共和之時成侯曾孫僖侯其畜愛物儉不中禮國人閔之唐之變風始作其孫穆侯又徙於絳云地理志河東土地平易有鹽鐵之饒本唐堯所居詩風唐魏之國也其民有先王遺教君子深思

小人儉陋故唐詩蟋蟀山樞葛生之篇曰今我不樂日月其邁宛其死矣它是媮百歲之後歸于其居皆思奢儉之中念死生之慮吳札聞唐之歌曰思深哉其有陶唐氏之遺民乎文公後十六世為韓魏趙所滅三家皆自立為諸侯是為三晉大原郡晉陽縣故詩唐國鷩在西北晉水所出東入汾臣瓚曰唐安是也夫晉四百里又云堯居唐東於舜千里順帝改舜曰永安則瓚以唐國為永安皇南謚云堯始封於唐今中山唐縣是也後徙晉陽及為天子都平陽於詩為唐國則唐國為平陽此二說詩之唐國不封之始實類師古以瓚說為是曹氏曰意唐叔受晉陽為唐左傳唐叔命以唐誥而封於夏虛注大之故國歟

嘉靖丁巳年

左傳唐叔命

注大

晉陽 晉世家唐在河汾之東方百里 孔氏曰禹都平陽或於安邑或於晉陽夏都亦在晉境故云夏墟縣西二十里即堯裔子所封

在今太原府 呂氏曰晉陽漢太原郡所治隋以古晉曲而空其故城世本云居縣二里拓地

陽縣東晉水從縣南東流注之 晉水出縣西懸壺山 括地志

故唐城在并州晉陽縣北二里 堯築也國郡城記堯徙之處初 諸侯譜云晉穆侯遷都於絳孝侯改終

為翼 故翼城一名故絳在絳州翼城縣東南十五里左傳注翼晉舊都在絳邑縣東

獻公又命曰絳景公遷新田 今絳州 晉語景霍

為城汾河涑澮以為淵戎狄之民實環之 朱氏曰其詩不謂

沃 鵠

毛氏曰沃曲沃州孔氏曰成侯在東曲沃縣為晉都

曲沃 孔氏曰其都更在曲沃也

大難 曲沃下國

詩人以為激揚之水

武公滅晉斤六十七歲 文書

沃 鵠

毛氏曰沃曲沃州孔氏曰成侯在東曲沃縣為晉都

曲沃 孔氏曰其都更在曲沃也

大難 曲沃下國

詩人以為激揚之水

武公滅晉斤六十七歲 文書

首陽

崇氏曰首山之南也 孔氏曰首陽之山河東蒲坂

縣南焉融曰華山之北河曲之中音傳趙 趙音舒

首山音山 首陽音山 首陽音山 首陽音山 首陽音山

首陽音山 首陽音山 首陽音山 首陽音山 首陽音山

首陽音山 首陽音山 首陽音山 首陽音山 首陽音山

首陽音山 首陽音山 首陽音山 首陽音山 首陽音山

首陽音山 首陽音山 首陽音山 首陽音山 首陽音山

首陽音山 首陽音山 首陽音山 首陽音山 首陽音山

首陽音山 首陽音山 首陽音山 首陽音山 首陽音山

首陽音山 首陽音山 首陽音山 首陽音山 首陽音山

首陽音山 首陽音山 首陽音山 首陽音山 首陽音山

首陽音山 首陽音山 首陽音山 首陽音山 首陽音山

首陽音山 首陽音山 首陽音山 首陽音山 首陽音山

首陽音山 首陽音山 首陽音山 首陽音山 首陽音山

首陽音山 首陽音山 首陽音山 首陽音山 首陽音山

首陽音山 首陽音山 首陽音山 首陽音山 首陽音山

首陽音山 首陽音山 首陽音山 首陽音山 首陽音山

首陽音山 首陽音山 首陽音山 首陽音山 首陽音山

首陽音山 首陽音山 首陽音山 首陽音山 首陽音山

首陽音山 首陽音山 首陽音山 首陽音山 首陽音山

首陽音山 首陽音山 首陽音山 首陽音山 首陽音山

首陽音山 首陽音山 首陽音山 首陽音山 首陽音山

首陽音山 首陽音山 首陽音山 首陽音山 首陽音山

首陽音山 首陽音山 首陽音山 首陽音山 首陽音山

首陽音山 首陽音山 首陽音山 首陽音山 首陽音山

首陽音山 首陽音山 首陽音山 首陽音山 首陽音山

首陽音山 首陽音山 首陽音山 首陽音山 首陽音山

又徙於雍云地理志扶地理志非子邑于秦今隴

西秦亭秦谷是也括地志秦州清水縣本名秦

三州志云秦亭秦谷通典秦州古西秦州之隴

秦亭秦谷秦亭秦谷

秦亭秦谷秦亭秦谷

秦亭秦谷秦亭秦谷

秦亭秦谷秦亭秦谷

秦亭秦谷秦亭秦谷

秦亭秦谷秦亭秦谷

秦亭秦谷秦亭秦谷

秦亭秦谷秦亭秦谷

秦亭秦谷秦亭秦谷

秦亭秦谷秦亭秦谷

秦亭秦谷秦亭秦谷

秦亭秦谷秦亭秦谷

秦亭秦谷秦亭秦谷

秦亭秦谷秦亭秦谷

秦亭秦谷秦亭秦谷

秦亭秦谷秦亭秦谷

秦亭秦谷秦亭秦谷

秦亭秦谷秦亭秦谷

秦亭秦谷秦亭秦谷

秦亭秦谷秦亭秦谷

秦亭秦谷秦亭秦谷

秦亭秦谷秦亭秦谷

有諸夏之聲 地理志天水隴西山多林木民以板

為室屋及安定北地上郡西河皆迫近戎狄修習戰

備高上氣力以射獵為先故秦詩曰在其板屋又曰

王于興師修我甲兵與子偕行及車麟四載小戎之

篇皆言車馬田狩之事漢興六郡良家子選給羽林

期門以材力為官名將多出焉穆公稱伯以河為竟

朱氏曰秦人之俗大抵尚氣槩先勇力忘生輕死

故其見於詩如此然本其初而論之岐豐之地文王

用之以興二南之化如彼其忠且厚也秦人用之未

幾而一變其俗至於如此則已悍然有招八州而朝

同列之氣矣何哉雍州土厚水深其民重厚實重
 仁義以猛驅之則其強毅果敢之資亦足以強兵力
 農而成富強之業非山亭諸國所及也魏秦之婚車
 俗無不備之音說其之樓上以詩所為言自能入其風
 此風關緩其風靡動亦古風聲氣俗使然

阪有漆

曹氏曰說文阪山脅也地理志隴西有隴坻在其西
 注隴阪也即今隴山三秦記其阪九回欲上者七日
 乃越高處東望秦川然則阪固秦地之所有也魏

補秋阪名曰隴
 西戎

朱氏曰西戎者秦之臣子皆不與其戴天之讎也襄
 公承天子之命以報君父之仇所以能用其人而秦
 人所以樂為之用也温其在邑西鄙之邑也史記襄
 詳越而後漢西戎傳秦襄公攻戎救周及平王
 之末戎逼諸夏自隴山以東及乎伊洛往往有戎於
 是渭首有狄獯蚩邽冀之戎涇北有義渠之戎洛川
 有大荔之戎渭南有驪戎伊洛間有楊拒泉皐之戎
 潁首以西有蠻氏之戎史記襄公得野人由余遠嬖傳自

漢匈奴傳
秦襄公伐戎至邠始列國
秦襄公伐戎至邠始列國
秦襄公伐戎至邠始列國
秦襄公伐戎至邠始列國
秦襄公伐戎至邠始列國
秦襄公伐戎至邠始列國
秦襄公伐戎至邠始列國
秦襄公伐戎至邠始列國

歐陽氏曰按史記平王封襄公為諸侯賜以岐西之地
子文公立十六年以兵伐戎戎敗走遂收周餘民
有之地至岐蓋自戎侵奪岐豐周遂東遷雖以岐豐
賜秦使自攻取而終襄公之世不能取之但嘗一以
王岐至文公始逐戎而取之 孔氏曰襄公救周

即得之本紀之言不可信 呂氏曰蘇氏謂周之失
計未有如東遷之謬使平王定不遷之計收豐鎬之
遺民以形勢臨諸侯齊晉雖大未敢貳也此論失於
考之不精岐豐之地自大戎盤據舊都非周所有故
平王遂以賜襄公使之自取其勢非可以不遷也

終南

郡縣志終南山在京兆府萬年縣南五十里一名太
一亦名終南又在鳳翔府郿縣南三十里張衡西京賦終南太一
隆崛崔嵬潘岳西征賦云九峻截薛太一寵從面終
南而背雲陽跨平原而連嶓冢然則終南太一非一

嘉清丁丑年

山也畢原在縣西南二十八里詩注云畢周公葬于

終南之道名也左傳中南九州之險也杜氏注在武

南山地理志在武功縣東括地志一名南山柳子

曰惟終南據天之中在都之南西至于襄斜又西至

于隴首以臨于戎東至于商頽又東至于太華以距

于關寔能作固以屏王室其物產之厚器用之出則

璆琳琅玕夏書載焉紀室條梅秦風詠焉毛氏曰

終南周之名山中南也李善曰終南山之總名

太一山之別號孔氏曰本紀云賜襄公岐以西則

之文公叔周餘民有之地至岐以東獻之周則

襄公所得自岐以西如鄭譜則是全得而畿案終南

山在岐之東南大夫之戒襄公引終南為喻則襄公

亦得岐東非唯自岐以西也地理志秦地瀕南山近

夏陽多阻險輕薄李氏曰終南山距鳳翔武功北

距萬年長安毛氏曰紀基也堂畢道平如堂也鄭氏

曰畢也堂也亦高大之山所宜有也畢終南之道名

邊如堂之牆孔氏曰釋丘云畢堂牆郭璞云今終

曹氏曰紀崔靈恩集注作岷曰終南之旁有岷山

字當作岷爾雅說文皆以山如堂者曰密謂形如

堂室也此言終南形勢之壯朱氏曰紀山

之廉角掌山之寬平處察宇詁堂即畢原也

括地志秦穆公冢在岐州雍縣東南二里三良冢在

雍縣一里故城內今鳳翔府天興縣東坡蘇氏秦

無百步穆公墓詩素泉在城東墓在城西

渭陽鄭氏曰秦是時都雍至渭陽者蓋東行送舅氏於咸

陽之地孔氏曰雍在渭南水北曰陽晉在秦東行

嘉靖丁巳年

嘉靖丁巳年

必渡渭地理志右扶風渭城縣故咸陽也其地在渭水之北 曹氏曰渡渭而送之至於渭北言其遠也

水經渭水逕長安城北注即咸陽也郡縣志京北秦舊縣渭水南去縣三里秦咸陽在今縣東二十二里

陳

鄭氏譜曰陳者大皞寔戲氏之墟帝舜之胄有虞闕父者為周武王陶正武王賴其利器用與其神明之後封其子媯滿於陳都 宛丘之側是曰陳胡公以備三恪說文憲妻以元女大姬其封域在禹貢豫州之東其地廣平無名山大澤西望外方東不及明音豬

書盟疏

大姬無子好巫覡禱祈鬼神歌舞之樂民俗化而為之五世至幽公當厲王時政衰大夫淫荒

所為無度國人傷而刺之陳之變風作矣 地理志

大姬婦入尊貴好祭祀用史巫故其俗巫鬼陳詩曰坎其擊鼓宛丘之下亡冬亡夏值其鷺羽又曰東門

之舞宛丘之栩子仲之子婆娑其下此其風也吳札

聞陳之歌曰國亡主其能久乎自胡公後二十三世為楚所滅 通典陳州宛丘縣陳都今淮寧府陳州

唐氏曰陳靈公弑而楚子入陳則王迹熄矣詩之所以亡也歐陽氏曰陳景後至頃王時猶有靈公之詩 霸者興衰風息焉 王時道應詩不

宛丘

水經注宛丘在陳州南道東王隱不知宛丘在平爾雅

陳有宛丘在陳縣郡縣志宛丘在陳州

宛丘縣南三里毛氏曰四方高中

央下曰宛丘真地廣記爾雅丘上有丘曰宛丘今

其地形則然陳州城在宛丘之側孔氏曰

丘云宛中央隆峻狀如一丘與毛傳正反爾雅丘下

郭璞謂中央隆峻狀如一丘與毛傳正反爾雅丘下

其二在河南

東門之扮

毛氏曰東門宛丘國之交會戴氏曰陳詩多言東

門必陳之遊息之地南方之原范氏曰擇高明之

地而荒樂焉

東門之池

郡縣志東門池在陳州城東門內道南毛氏曰池

城池也水經注陳城故陳國也東門內有池池水

東西七十步南北八十許浚水至清潔而不耗竭不

生魚草水中有故臺處詩所謂東門之池也

墓門

楚辭天問何繁鳥萃棘負子肆情王逸注云解居父
聘吳過陳之墓門見婦人負其子欲與之淫洪婦人
引詩刺之曰墓門有棘有鴉萃止列女傳陳辯女
陳國采桑之女也為歌曰墓門有棘墓門有棘毛
氏曰墓道之門

防 邛

郡國志陳國陳縣今縣注博物記曰地在縣北防

亭在焉毛氏曰防邑

株林

毛氏曰夏氏邑 孔氏曰邑在國分一郡國志陳縣

注陳有株邑蓋朱襄之地寰宇記

聖有株林 郡志 宋州 南七十里 株邑 詩 株

是也 故 城 在 寧 陵 縣 南 七 十 里 株 邑 詩 株

檜

左傳國語作鄩 地理志作會 鄭氏譜曰檜者古

高辛氏火正祝融之墟國在禹貢豫州外方之北蔡

汝之南居溱洧之間祝融氏名黎其後八姓記 董 豈

精唯妘姓檜者處其地焉魏 氏 曰 檜 周 夷 王

厲王之時檜公不務政事而好紮之服大夫去之於

是檜之變風始作其國北鄰於魏鄭 語 女 姓

鄭子多父伐鄭克之乃居鄭父之丘名之曰鄭是

桓公徐廣曰鄭在密縣不得在外方之比也

西歸

鄭氏曰檜在周之東故言西歸

曹

鄭氏譜曰曹者禹貢兗州陶丘之北地名周武王既

定天下封弟叔振鐸於曹今日濟陰定陶是也其封

域在雷夏菏澤之野昔帝堯嘗遊成陽死而葬焉

鄭子多父伐鄭克之乃居鄭父之丘名之曰鄭是
桓公徐廣曰鄭在密縣不得在外方之比也
西歸
鄭氏曰檜在周之東故言西歸
曹
鄭氏譜曰曹者禹貢兗州陶丘之北地名周武王既
定天下封弟叔振鐸於曹今日濟陰定陶是也其封
域在雷夏菏澤之野昔帝堯嘗遊成陽死而葬焉

所不譏風次於末宜哉蘇氏曰檜詩皆為鄭作如

邠鄘之於衛也通典河南府密縣古會國有洧水

會水

國之地

水經注竹書紀年晉文侯二年同

水經注竹書紀年晉文侯二年同

水經注竹書紀年晉文侯二年同

水經注竹書紀年晉文侯二年同

水經注竹書紀年晉文侯二年同

水經注竹書紀年晉文侯二年同

水經注竹書紀年晉文侯二年同

水經注竹書紀年晉文侯二年同

水經注竹書紀年晉文侯二年同

水經注竹書紀年晉文侯二年同

水經注竹書紀年晉文侯二年同

水經注竹書紀年晉文侯二年同

水經注竹書紀年晉文侯二年同

水經注竹書紀年晉文侯二年同

滿於雷澤民俗始化其遺風重厚多君子務稼穡
衣食以致畜積夾於魯衛之間又寡於患難亦時富
而無教乃更驕侈十一世當周惠王時政衰昭公好
奢而任小人曹之變風始作 輿地廣記廣濟軍定
陶縣故三陵國周封曹叔振鐸於此陶在東北
鄆縣志古曹國在曹州濟陰縣東北四十七里自曹
叔至伯陽凡十八葉縣地唐為曹州定陶縣
孔氏曰曹都雖在濟陰其地則踰濟北取濟而田
曰分曹地也曹在汶南濟東 陳氏曰檜亡東周之始也曹
東曹地也曹在汶南濟東
檜曹地也曹在汶南濟東

亡春秋之終也夫子之刪詩繫曹檜於國風之後於
檜之卒篇曰思周道也天下之無王也於曹之卒
篇曰思治也傷天下之無王也伯也 程氏曰檜曹懼於
危亡而思周道故為亂之終檜氏曰亂極則思治
南山
毛氏曰曹南山也 郡縣志曹南山在曹州濟陰縣
東一十里詩南山朝濟是也曹州在 春秋置子
曹南地名曹
周京 京周 京師
公劉京師之野朱氏曰京師高丘而衆居之也

氏曰所謂京師者始於此其後世因以所都曰京師
 曰嬪于京依其在京則岐周之京也王配于京則
 京也春秋所書京師則洛邑也皆仍其本號而稱之
 猶晉之言新絳故絳也洛邑謂之洛師正京師之意
 呂氏曰下諫師也齊桓公師李氏曰周室者月
 室所居之諫師也齊桓公師李氏曰周室者月

郇伯

左傳郇文之昭也 毛氏曰郇伯郇侯 鄭氏曰文

王之子為州伯 春秋釋地曰解縣西北有郇城郇

盟于郇服虔曰郇國在解縣東郇瑕氏之墟

也 水經注涑水西逕郇城郇伯故國也今解故城

東北二十四里有故城在猗氏故城西北俗名為
 城 輿地廣記河中府猗氏縣有郇城文王子所封
 詩郇伯 括地志城在縣西南四里郇縣志

幽

鄭氏譜曰幽者后稷之曾孫曰公劉者自郇而出所
 從戎狄之地名今屬右扶風栒邑公劉以夏后大康
 時失其官守竄於此地猶始后稷之業勤恤愛民民
 咸歸之而國成焉其封域在禹貢雍州岐山之北原
 隰之野至商之末世大王又避戎狄之難而入處於
 岐陽民又歸之公劉之出大王之入雖有其異由有

亭難之故皆能守后稷之教不失其德成王之時
 公避流言之難出居東都二年思公劉大王居幽之
 職憂令民事至苦之功以比序已志後成王迎而
 之攝政致太平其出入也一德不回純似於公劉大
 王之所為大師大述其志主意於幽公之事故別其
 詩以為幽國變風焉 朱氏曰虞夏之際棄為后稷
 而封於郃及夏之衰棄稷不務棄子不窋失其官守
 而自竄於戎狄之間不窋生鞠陶鞠陶生公劉能復
 情后稷之業民以富實乃山土地之宜而立國於幽
 之谷焉十世而太王徙居岐山之陽十二世而文王

始受天命十三世而武王受命武王崩成王立
 年幼不能莅阼周公旦以冢室攝政乃述后稷公劉
 之化作詩一篇以戒成王謂之幽風而後人又取周
 公所作及凡為周公而作之詩以附焉幽在今邠州
 三水縣邠在今京兆府武功縣 邠縣志寧州邠州公
 改為邠後 周語夏之衰不窋竄戎狄之間 邠州
 改為邠後 邠縣志慶州治東邠三里有定國於邠
 改為邠後 邠縣志慶州治東邠三里有定國於邠
 地理志昔后稷封釐公劉處幽太王徙郊文王作
 豐武王治鎬其民有先王遺風好稼穡務本業故幽
 詩言農桑衣食之本甚備右扶風枸邑縣有幽鄉詩

西魏置州開元郡縣志古邕城在邕州三水縣
 西三十里公劉始都之處史記正義武孔氏曰鄭譜王
 在邕邕城在邕州後荒本紀武公劉在邕邕城在邕州
 縣平居太始平武公劉在邕邕城在邕州
 宜在雅今在風何答曰以周公事專為一國上冠先
 公之業所以在風下次於雅前曹氏曰不窋之居
 於邕未能國也至其孫公劉始立國焉後稷開國在邕

函雖非后稷之舊而函公所脩者實后稷之業故併
 以后稷繫之函其後自函而岐自岐而程自程而豐
 自豐而鎬積累增修而後王業成焉吳氏曰風有
 周召王函地則皆周地詩則皆周詩如邶鄘衛之為
 三魏唐之為二其詩所從得之地不同其發於聲者
 不一故本其地而繫之也張氏曰黍離出於洛陽
 歐陽氏曰周南召南邶鄘衛王鄭齊函秦魏唐陳鄭
 曹此孔子未刪之前周大師樂歌之次第也鄭禮記
 如序周召邶鄘衛檜鄭齊魏唐秦陳曹函王此鄭氏
 詩譜次第也張氏曰始於二南終於

東山

程氏曰東山所征之地 李氏曰周在豐鎬三監

其地在王室之東周公自周征之是自西而東故謂

東征今按商故都在河北唐杜牧以河北為山東秦

孔氏曰金縢云周公居東二年

四國

毛氏曰四國管蔡商奄也 書序三監及淮夷叛

管叔蔡叔霍叔也以其地左傳周有徐奄注二國通

分魯奄至即奄國之民孟子注奄東方國通

記奄謂武庚祿父曰此百世之時也請舉事祿父

於周邺廓合於衛檜魏世家絕其可考者七國而已

於周邺廓合於衛檜魏世家絕其可考者七國而已

於周邺廓合於衛檜魏世家絕其可考者七國而已

於周邺廓合於衛檜魏世家絕其可考者七國而已

於周邺廓合於衛檜魏世家絕其可考者七國而已

於周邺廓合於衛檜魏世家絕其可考者七國而已

於周邺廓合於衛檜魏世家絕其可考者七國而已

於周邺廓合於衛檜魏世家絕其可考者七國而已

於周邺廓合於衛檜魏世家絕其可考者七國而已

於周邺廓合於衛檜魏世家絕其可考者七國而已

於周邺廓合於衛檜魏世家絕其可考者七國而已

於周邺廓合於衛檜魏世家絕其可考者七國而已

於周邺廓合於衛檜魏世家絕其可考者七國而已

於周邺廓合於衛檜魏世家絕其可考者七國而已

詩地理攷卷第三

詩地理攷卷第三

浚儀王應麟伯厚甫

雅

鄭氏譜曰小雅大雅者周室居西都豐鎬之時詩也
始祖后稷由神氣而生有播種之功於民公劉至
大王王季歷季載越異代而別世載其功業為天下
所歸文王受命武王遂定天下盛德之隆大雅之初
起自文王至于文王有聲據盛隆而推原天命上述
祖考之美小雅自鹿鳴至于魚麗先其文所以治內
後其武所以治外此二雅逆順之次要於極賢聖之

情著天道之助如此而已矣大雅生民下及卷阿小
 雅南有嘉魚下及菁菁者莪周公成王之時詩也傳
 曰此既在何書文王基之武王鑿之周公內之謂其
 道同終始相成比而合之故大雅十八篇小雅十六
 篇為正經其用於樂國君以小雅天子以大雅然而
 饗賓或上取燕或下就何者天子饗元侯設宴合
 文王諸侯歌文王合鹿鳴諸侯於鄰國之君與天子
 於諸侯同天子諸侯燕羣臣及聘問之賓皆歌鹿鳴
 合鄉樂此其著略大校見在書籍禮樂崩壞不可得
 詳大雅民勞小雅六月之後皆謂變雅美惡各以其

時亦顯善懲過正之次也問者曰常棣閔管蔡之失
 道何故列於文王之詩曰閔之者閔其失兄弟
 相承順之道至於被誅若在成王周公之詩則是彰
 其罪非問之故為隱推而上之因文王有親兄弟之
 義又問曰小雅之臣何以獨無刺厲王曰有焉十日
 之交雨無正小旻小宛之詩是也漢興之初師移其
 第耳亂甚焉既移又改其目義順上下刺幽王亦過
 矣朱氏曰正小雅燕饗之樂也正大雅會朝之樂
 受釐陳戒之辭也及其變也事未必同而各以其
 附之

周道郁夷

地理志右扶風郁夷縣注詩周道郁夷顏氏曰四共
詩馬道倭遲韓詩作郁夷言使臣乘馬於此道

管蔡

郡國志河南中牟有管城管叔邑河內山陽有蔡
蔡叔邑山陽故城在懷州修武縣西北
州管城縣今州外城即管國城叔解所封豫州
上蔡縣在州北七十里古蔡國外城叔度所都城也
有蔡國在縣東十里
宋忠云胡徒居新蔡
真地志平侯徒居新蔡

昆夷

混夷

串夷

周穆王伐畎夷

孫毓曰按書傳文王七年五伐有伐密須大夷黎
崇漢匈奴傳周西伯昌伐畎夷注畎夷即畎戎也
又曰昆夷或作混又作緄亦曰大戎
隴以西有畎戎史記自隴以西有緄戎
說文引詩大夷西矣
孟子文王事昆吾
詩賦夷引
隴矣
緄戎

史記匈奴傳唐虞以上有山戎獫狁葷粥居于北

諸曰董翟周曰獫狁秦曰匈奴堯孟子大王事獯

豷曹氏曰西北二虜相犄角為寇故征獯狁則西

戎作伐西戎則獯狁乎漢匈奴傳武王伐紂而營

雒邑復居于鄴鎬放逐戎夷涇洛之比以時入貢名

曰荒服懿王時戎狄交侵暴虐中國詩人始作疾而

歌之曰靡室靡家玁狁之故

注城于方朝方

毛氏曰方朝方近獯狁之國也朱氏曰今靈夏等

州之地曹氏曰即六月所謂侵鎬及方郡縣志是

朝方縣什賁故城在縣治北即漢朝方縣之故城

也詩所謂王命南仲城彼朔方是也漢武帝元朔二

年收河南地置朔方五原郡使蘇建築朔方什賁之

號蓋蕃語也程氏曰城朔方而獯狁之難除禦戎

狄之道守備為本不以攻戰為先也史記匈奴傳

戎狄逐周襄王暴虐中國故詩人歌之曰出車彭彭

城彼朔方漢書宣王興師征伐詩人美大其功曰

出車彭彭城彼朔方

西戎

朱氏曰昆夷也後漢西羌傳武乙暴虐犬戎寇邊

周古公踰梁山而避于岐下及子季歷遂伐西落鬼

戎太丁之時季歷復伐燕京之戎戎人大敗周師後
 二年周人克余無之戎於是太丁命季歷為牧師自
 是之後更伐始平驛徒之戎皆克之竹書及文王為
 西伯西有昆夷之患北有獫狁之難遂攘戎狄而戎
 之莫不賓服乃率西戎征獫之叛國以享紂

南有嘉魚

毛氏曰江漢之間魚所產也 左太冲蜀都賦嘉魚

出於丙沔陸氏曰丙沔在漢中沔陽縣北沔口

今沔州有嘉魚常以三月自沔下透入水以避

傳北有丙沔

四海

爾雅九夷八狄七戎六蠻謂之四海疏曰夷類有九

畎夷于夷方夷黃夷白夷赤夷玄夷風夷陽夷又玄

菟樂浪高驪滿飾晁索家東屠倭人天鄙蠻類有

八天竺咳首焦僂跋穿曾僭耳狗軹旁春戎類有

六僂夷戎夫老白者鼻息天剛狄類有五月支獲

貊匈奴單于白屋

焦穫

毛氏曰周地接于獲者爾雅十藪周有焦護

郭璞注今扶風
扶風縣北十里
陰陽縣中是也
漢書地理志
朱氏曰焦未詳所在
漢書地理志
為中今在耀州
耀州三原縣
而漢外據

鎬方

鄭氏曰鎬也方也皆地方地名
孔氏曰漢劉向
云吉甫之歸周厚賜之其詩曰來歸自鎬千里之鎬
猶以為遠鎬去京師千里顏師古注鎬非豐鎬之鎬
注謂以爲鎬
朱氏曰劉向以為千里之鎬則非鎬
京之鎬矣未詳所在方疑即朔方也

涇陽

鄭氏曰涇水之北
孔氏曰水
通典今涇原州地並
涇水之陽
郡縣志原州平涼縣本漢涇陽縣地今
縣西四十里涇陽故城是也涇水源出百泉縣西南
涇谷
地理志
涇水
灄水
曰涇去京師為近

大原

禹夏既修大原顏師古曰即今晉陽
黃氏曰晉大
原大鹵大夏夏虛晉陽九六名
朱氏曰大原亦曰
大鹵今在太原府
隰梁
傳曰大鹵
左傳注大鹵

大原晉陽縣 漢馱縣郡 後漢西羌傳穆王遷戎于

大原夷王命虢公率六師伐大原之戎至于俞泉宣

王遣兵伐大原戎不克 周語宣王料民於大原

孔氏曰杜預云西河介休縣南有地名千畝則王師

與姜戎在晉地而戰也 毛氏曰至于大原言逐出

之而已 史記戎狄逐周襄王暴虐中國故詩人歌

之曰薄伐獫狁至于大原 九域志古京陵在汾州

周宣王北伐獫狁時立 郡縣志在平遙縣東七里

漢京陵縣又曰大原臺駘之所居 帝王世紀帝堯

徙晉陽即今大原也 地理志趙西有大原秦莊襄

四年初置太原郡 漢一縣 唐開元十一年改并州

為太原府高齊移晉陽縣於汾水東隋開皇十年於

州城中古晉陽置太原縣在州東二里百六十步太

平冀國四年省入榆次 薛氏禹貢解曰太原在榆

次縣 左傳晉居深山戎狄之與鄰而遠於王室王

靈不及拜戎不暇 中縣 晉馱縣

鄭氏曰美地名 中鄉

蠻荆

毛氏曰荊州之蠻也 鄭語史伯曰當成周者南有

荆蠻齊燕之徒也叔熊逃難於濮而蠻漢書蠻卒蠻

矣蠻也晉語叔向曰昔成王盟諸侯於岐陽楚為

荆蠻楚蠻也州置茅蕪設望表與鮮牟陳夷守燎故不

與盟 吳語有蠻荆之虞 後漢南蠻傳繁瓠後滋

蔓今長沙武陵蠻是也周世黨衆彌盛宣王中興乃

命方叔南伐蠻方詩人謂蠻荆來威楚賦譙燕初立

曹氏曰宣王北伐之事大矣然止見於六月之詩

其所任者吉甫一人而已至於南征在小雅見於采

芑者則命方叔在大雅見於江漢者則命召虎見於

常武者則命六師皇父而各言其成功則荆蠻淮夷

作難非一時其所任非一人

東都

宋氏曰東都洛邑也周公相成王營洛邑為東都

朝諸侯周衰久廢其禮至宣王復會諸侯 左傳或

土合諸侯城成周以為東都 通鑑外紀成王使

公先相宅周公至洛師復卜申視楚繁謂之王或

為東都制郊畿方 因西土為方千里分為四縣

縣有四郡郡有鄙曰此天下之中四方入貢道均

成五年營 是氏曰昔夏后初都陽城南踰洛陽

里而遠成湯遷亳殷東踰洛陽五十里而近皆會

陽而不都周興武王既定鼎郊廓厥後召公相宅洛邑周公營成周其意盛矣而成王卒不果遷逮夫宣王中興自濟之洛狩于圃田及于敖山因以朝諸侯車攻之詩作焉豈不欲成周召之志歟且宣王嘗狩于岐而石鼓之詩亦偉矣夫子乃舍而弗錄得非岐之狩為常而東都之狩非常乎惜夫宣王卒亦不果遷也至平王是遷而周衰矣王氏曰成王欲宅洛者以天事言則日東景朝多陽日西景夕多陰日南景短多暑日北景長多寒洛天地之中風雨之所會陽之所和也以人事言則四方朝聘貢賦道里均

非特如此而已懲三監之難處殷頑民遷以自近距妹邦為近則易使之遷作王都焉則易以鎮服也雖然鎬京宗廟社稷官府宮室具在不可遷也故於洛時會諸侯而已何以知其如此以詩考之宣王時會諸侯於東都而車攻謂之復古 駕言徂東毛氏曰東洛邑也

文武竟七

曹氏曰岐周之地迫近西北二虜鎬方焦獲之地嘗為其所據

南草

韓詩作圃草 鄭氏曰甫田之草也 鄭有甫田

圃田 呂氏春秋九藪梁之圃田 爾雅十藪

有圃田 穆天子傳天子里甫田之路東至于房

圃田 郡國志河南中牟縣有圃田澤 郡縣志圃

田澤一名原圃在鄭州中牟縣封屬開西北七里其

澤東西五十里南北一十六里水經注 曹家陵又濫

城東極官渡上承管城縣界水經注 曹家陵又濫

而北流為二十四里水經注 曹家陵又濫

河與沛亂流東萊水經注 曹家陵又濫

臨北與陽武分水水經注 曹家陵又濫

在斯亦繁則知踰界詩所謂東有圃草也 皇武子

曰鄭之有原圃猶秦之有具圃澤在中牟縣西 竹

書紀年梁惠成三十年入河水于甫田又為大溝而

引甫水 朱氏曰甫草甫田也後為鄭地宣王之時

未有鄭國圃田屬東都畿內故往西也 陳氏曰九

州川浸澤名在職方不屬諸侯之版而詩不以

曰圃鄭志秋不以沙麓晉略可觀矣周季諸侯婚

不娶之利齊幹山海而桃林之塞郟城之地晉實私

之甚者至周歲貢百二十金於魏以易溫圃 韓詩

東有圃草 禮傳曰甫田易野也易野以車為主故

禹以遷車曰既好是也

教

鄭志志崇山在鄭州滎澤縣西十五里春秋時晉師在教鄆之間焉鄭志崇宋武北征記曰秦時築倉於山上漢高祖亦因教倉傍山築甬道下泝水踐三皇故王宮在縣西北十五里臨泚水南帶三皇山上築所置仲丁遷于灑此也詩薄狩于教皆此地括地志滎陽故城在鄭州滎澤縣西南十七里熱時教地周時名北制在教山之陽水經濟水東逕教山魏注云詩薄狩于教山上有城殷仲丁所遷秦置倉

於其中亦曰教倉城 鄭氏曰教鄆地今近滎陽

呂氏曰晉師救鄭在教鄆之間設七覆于教前則教

山之下平曠可以屯兵翳薈可以設伏東有南草野

此地 郡國志河南滎陽有教亭周宣王狩于教

補傳曰教險野也險野以人為主故用以遷徙

漆沮

禹貢雍州漆沮既從蔡氏曰漆水寰宇記自耀州同官縣東北界來經華原縣合沮水沮水地志出北地郡直路縣東今坊州宜君縣西北境也寰宇記沮水自坊州昇平縣北子午嶺出俗號子午水下合論谷

慈馬寺川遂為沮水至耀州華原縣合漆水至同州
 朝邑縣東南入渭二水相敵故並言之既從者從於
 渭也 朱氏曰漆沮在西都畿內涇渭之比所謂洛
 水今流入廊坊至同州入河 段氏曰書所謂漆沮
 在澧水涇水之東為渭之下流吉日漆沮乃言於東
 都繼田獵之後則宜為下流之漆沮蓋遠歷廊坊比
 之東都為地近 李氏曰禹貢東過漆沮即此漆沮
 是也 孔氏傳在涇水之東一名洛水與自土沮漆
 者別也此職方氏所謂雍州其渭渭洛非河南之洛
 也水經注洛水出於雍州為洛水非也
史記正義漆

也沮

南山

幽幽南山劉氏曰鎬京之陽終南之山嚴氏曰周都

南故天保祝君斯干考室
 節南山刺師尹皆指此山

沔水

晉語公子賦河水注河當作沔字相似誤也嚴氏曰

衆流歸海意萬國奉
 君心與此詩意同

襄

輿地廣記興元府襄城縣故襄國漢置襄中縣 括
 地志襄國故城在縣東二百步國都城記襄國
 夏同姓所封水經

襄中縣

注石門在漢中之而襄中之北襄水又東南歷襄山
即襄谷之南口也北口曰斜襄水又南逕襄縣故城
東襄中縣也本襄國又南流入于漢南鄭縣故襄之
附庸周顯王之世蜀有襄漢之地至六國楚人燕之
懷土喪弱秦畧取焉晉語周幽王伐有襄鄭語
襄人襄姁魯詩閭妻扇方處幽王伐有襄鄭語
郵之為

百川沸騰

周語幽王二年西周三川皆震注西周鎬京也邠岐
之所近三川涇渭洛漆沮震動也地震故三川亦動
伯陽父曰昔伊洛竭而夏亡河竭而商亡今周德
若二代之季矣是歲也三川竭岐山崩

向

孔氏曰左傳桓王與鄭十二邑向在其中杜預云河
內軹縣西有地名向上則向在東都之畿內也
水經注云向城北向岡左傳襄十一年諸
侯伐鄭師于向朱氏曰都大邑周禮畿內大都方
百里小都方五十里皆天子公卿所封也向在東都
畿內今孟州河陽縣是也九域志同州有向城詩
作都于向謂此

蘇公

鄭氏曰蘇畿內國孔氏曰左傳昔周克商使諸侯
撫封蘇忿生以温為司寇則蘇國在温杜預曰是朝

熤熤也春秋時蘇稱于此云公者蓋子爵而為三公言
司寇蘇公蘇子注鬻結鬻結蘇蘇子注鬻結鬻結
蘇蘇子注鬻結鬻結蘇蘇子注鬻結鬻結
蘇蘇子注鬻結鬻結蘇蘇子注鬻結鬻結

鄭氏曰暴畿內國 春秋文八年公子遂會諸戎盟
于暴社氏注鄭地社氏曰暴暴辛公作作變變有有古古暴暴辛公周周諸諸侯侯也也

毛氏曰北方寒涼不毛之地 莊子窮髮之北
有北

揚園 畝丘

毛氏曰揚園園名朱氏曰畝丘丘名謂也詩曰詩曰
丘詩人見之為詩詩曰蓋有此園

東國 譚見前

孔氏曰譚國在京師之東 陳氏曰晉之 秦楚之擗
杞魯之春秋皆東遷之史也古者諸侯無私史有邦
國之志則小史掌之而藏周室魯人所謂河人御書
晉人所謂辛有之二子董之晉於是有董史者也是
故費誓繫於周書漢汝江沱至於譚大夫下國之詩

皆編入於南雅 朱氏曰小東大東東方小人之國也自周視之則諸侯之國皆在東方故

沈泉

心氏曰側出曰沈泉精而 釋名流

江漢南國之紀

曹氏曰江漢南國之大水 曹氏曰江漢受百川之

而庄之海使無泛濫之患所以紀理去國此詩指

漢而言蓋梓以漸漸之石之詩考之也 王時荆舒

荆舒征則從征役之事者多矣

至荆州 心氏曰 王時荆舒 荆舒征則從征役之事者多矣

芟野

心氏曰遠荒之地 蘇氏曰芟地名

淮水 三洲

為貢導淮自桐栢東會于泗沂東入于海 朱氏曰

淮水出信陽軍桐栢山至楚州連水軍入海 地理

志南陽郡平氏縣 桐栢山在東南 水經

淮水所出東南至淮陵信縣入海 心氏曰鄭於

中候握河紀注云昭王之時鼓鍾之詩以為作者依

三家為說也 水中可居曰洲 朱氏曰 蘇氏曰始言湯湯水盛也 中言潛潛水流也 終言三洲水落而洲見也 言幽王之久於淮上也 呂氏曰三洲作詩者賦其所見也

信南山

董氏曰南山終南山也 雍州之山終古則禹固治之

吳錕氏曰 終南山 終南山 終南山 終南山

瞻彼洛矣

毛氏曰洛宗周浸漑水也 職方氏雍州其浸渭洛易氏曰按漢志左馮翊懷德縣即彊梁原之洛水 洛水

出左馮翊歸德北夷中 在縣西正洛水之源也 孔安國注禹貢漆沮亦曰洛

水出馮翊北又一洛水出慶州洛源縣有於白山在

縣北三十里洛水所出因以名縣東流至廊州洛交

縣又東南流至京兆府雲陽東又經同州澄城西北

去富平之懷德亦近 非禹貢導洛自熊耳之洛

地志 洛水一名漆沮水源出慶州洛源縣白於山

朱氏曰洛水在東都會諸侯之處 言天子至洛

起六 蔡氏曰洛水地志云出弘農郡上洛縣冢鎮
山水經謂之瀡舉山今商州至鞏縣入河今河南
謂之瀡在鞏縣南
謂之瀡在鞏縣南
謂之瀡在鞏縣南
謂之瀡在鞏縣南

鎬京

今京兆長安縣昆明池北鎬陂 郡縣志周武王宮
即鎬京也在京兆府長安縣西北十八里自漢武帝
穿昆明池於此鎬京遺趾淪陷焉 括地志瀧水
源出長安縣西北瀧池水經注云瀧水承瀧池北流入
渭

水經渭水東北與鄠水合

注水上游
注水上游
注水上游
注水上游

檻泉

雅檻泉正出滿出 說文作濫

鬻髮

毛氏曰鬻南鬻也鬻東鬻也 鄭氏曰鬻西東別名
武王伐紂其等有八國從焉 牧誓及庸蜀羌鬻微盧
彭濮人鬻音義同 括地志姚府以南古鬻國
之地有鬻州唐地理志 諸

謝 召伯

郡國志南陽郡宛縣本申伯國棘陽縣東北百里有

謝城朱氏曰謝邑名申伯封鄭語桓公曰謝西

之九州何如史伯曰惟謝邾之間是易取也注謝由

伯之國今在南陽謝西有九州一千五百家曰州邾

南謝北魏邾在焉輿地廣記棘陽故謝國漢為棘

陽縣屬南陽其後省故城在今唐州湖陽縣西北

水經注泚水又西南流謝水注之水出謝城北建武

十三年封樊重少子丹為謝陽侯即其國也崧高

子邕于謝南國是式毛氏曰謝周之南國也詔注

詔康公之

灑池 北流

鄭氏曰豐鎬之間水北流灑流水經注鄆水又

北流西北注與灑池合水出鄆池西而北流入于

世傳以為水名 案宇記渭水西自京兆鄆縣流入

長安漢建元三年造便橋跨渭斯灑池之別名西北

合渭水 說文作澆沱澆灑灑灑灑灑灑

荆舒

鄭氏曰荆謂楚也舒舒鳩舒鄆舒庸之屬 春秋莊

十年書荆信元年始書楚楚荆荆荆荆荆荆

荆者州名也先先梁梁傳傳謂謂之之荆荆之之也也聖聖人人立立必必後後

天子躬必先先梁梁傳傳謂謂之之荆荆之之也也聖聖人人立立必必後後

熊釋於荆歸州巴東縣東南四里歸故城熊在荆
國也與地志稱春秋有舒舒城縣舒鳩為今
縣舒夢豐縣舒庸東夷謂之羣舒皆偃姓世本舒
曰又姓有龍舒氏地理志廬江郡舒縣故舒國龍舒
縣羣舒之邑龍舒故城在無為軍廬江縣西唐
有五名舒氏近荆
楚本號舒氏近荆

西戎 見前 東夷

左傳椒舉曰周幽為大室之盟我狄叛之 後漢書
堯傳幽王命伯士伐六濟之戎軍敗觀新書戎國志
書序成王既伐東夷

餘駢貉之屬武王克商皆通道馬孔氏駢駢
北方曰貉又
云東州東也

詩地理攷卷第三

詩地理攷卷第四

浚儀王應麟伯厚甫

受命作周

朱氏曰受命受天命也作周造周室也稱王改元之說歐陽公蘇氏游氏辨之已詳武成惟九年大統未集若以文王在位五十年推之不知九年何處數起

尚書大傳曰文王受命歲十有九年而纣死
尚書大傳曰文王受命歲十有九年而纣死
尚書大傳曰文王受命歲十有九年而纣死
尚書大傳曰文王受命歲十有九年而纣死
尚書大傳曰文王受命歲十有九年而纣死
尚書大傳曰文王受命歲十有九年而纣死
尚書大傳曰文王受命歲十有九年而纣死
尚書大傳曰文王受命歲十有九年而纣死
尚書大傳曰文王受命歲十有九年而纣死
尚書大傳曰文王受命歲十有九年而纣死

摯

毛氏曰摯國名任姓 周語摯疇之國由大任

國大猷神龜之 唐世系表祖己七世孫曰成徙國

於摯自微殷商來嫁于周則摯是殷商畿內國

京

朱氏曰裸將于京周之京師也曰嬪于京依其在京

周京也王配于京鎬京也 乃觀于京高丘也

殷商

史記正義自湯已下號商自盤庚改號曰殷括地志

相州安陽縣本盤庚所都即北冢殷墟南去朝歌

百四十六里竹書紀年盤庚自奄遷北冢曰殷墟南

去鄴四十里舊鄴城西南三十里有安陽城即相州北

誦頓城名殷墟所謂北冢也 鄭氏曰契有功

封高湯始居亳之殷地 荀子契玄王生昭明居於

砥石砥石即遷于商有成湯 書盤庚遷于殷

名 孔氏曰成湯之初以商為號及盤庚後為殷取

前後二號而言之 曹氏曰盤庚復治亳之殷地湯

之故居故兼稱殷商朱氏曰商言其地

治陽

毛氏曰洽水也穀梁傳水北曰陽 地理志左馮翊

詩地四

郃陽縣在郃水之陽 說文引詩在郃 諳之陽 朱 氏曰洽水名本在今同州郃陽夏陽縣今流已絕故云水而加邑渭水亦逕此入河 關州志 郃西關故城在 水經注 曰郃陽城南有漢水東流注于河水南猶有文母廟前有碑去城十五里水即郃水也縣取名焉 南郡志 水在舊河內西縣界內

王氏曰渭水厓 王氏曰洽之陽渭之渙葦國所在 朱氏曰渭水至同州馮翊縣入河 孔氏曰造舟船於水加版於上即今之浮橋杜預曰造舟為梁

河橋之謂也 爾雅天子造舟 鄭氏曰周制也 未為君出國在

名氏曰葦大妣國 水經注 郃陽城故有葦邑大妣之國 廣地記 同州 括地志古新女國城在同州西縣南二十里 世本 葦妣姓禹後子於蕒

說文作毋 南氏地 鄒通典衛州汲縣牧野之地 地志 漢城本牧 郡國志 朝歌縣南有牧野 說文 武王至牧野乃築此 地志 孔氏曰衛州城即牧野

皇南謚曰在朝歌南七十里
皇南謚曰在朝歌南七十里
 皇南謚曰在朝歌南七十里
 皇南謚曰在朝歌南七十里

自土沮漆

地理志右扶風杜陽縣舊關縣
 杜水南入渭詩曰
 自杜顏氏注詩自土沮漆齊詩作自杜言公劉避狄
 而來居杜與沮漆之地 鄭氏曰公劉遷于豳居沮
 漆之地 段氏曰漆沮有二皆出雍州皆東入于渭
 特流有上流下流之別詩漆沮入於渭之上流沮註漆
 則書漆沮入於渭之下流言於漆會于渭又十三

州志云漆水出漆縣西北至岐山東入渭後漢注漆
 故城在邠州新平縣沮水不知所在此詩自土沮漆

也 漆水出漆縣西北至岐山東入渭後漢注漆
 故城在邠州新平縣沮水不知所在此詩自土沮漆

風漆縣西此豳之漆也 水經漆水出於扶風
 杜陽縣 水出於岐州普潤縣東南
 出漆山 嚴氏曰沮漆名相亂漆水出於岐州普潤縣東南
 郡直路縣東過馮翊漆縣漆水出於岐州普潤縣東南
 流也 漢志扶風有漆縣漆水出於岐州普潤縣東南
 漆水之原記云漆水出於岐州普潤縣東南
 之漆自漆也 漆水出於岐州普潤縣東南
 水與漆之別記云漆水出於岐州普潤縣東南
 沮漆與漆之別記云漆水出於岐州普潤縣東南
 此與漆之別記云漆水出於岐州普潤縣東南

止是沮水而謂之漆沮也
是二水書之漆沮也
則入洛書之漆沮也
此詩為漆沮指也
以詩為漆沮指也
頌言為漆沮指也
水在源地在雍州
二水出焉北流注于渭
南流注于岐水出右
扶風縣岐山北漆溪謂之漆渠
社陽縣岐山北漆溪謂之漆渠

率西水澣

鄭氏曰循西水厓沮漆水側也
周紀古公去豳渡

漆沮餘虞氏曰水在杜陽岐山
岐下

孟季大王去邠踰梁山邑于岐山之下居焉
活地在

在鳳翔府岐山縣東北十里
地理志右扶風美陽

縣岐山在西北中水鄉周大王所邑
水經注岐水

歷周原下北則中水鄉成周聚水北即岐山
皇南謚

謂之西將是其岐城舊址也
孔氏曰皇矣稱居岐之陽宮
實維岐陽四方之民咸歸往之
王迹始著蓋有翦商

周原

郡國志右扶風美陽有岐山有周城
杜預云城周夫

周原

王所徙南有周原 郡縣志鳳翔府扶風縣本漢美

陽地通典美陽故城在京皇甫謐云邑於周地始

改國為周史記正義岐山下毛氏曰周原沮漆之

間也 鄭氏曰廣平曰原周之原地在岐山之南

臚然肥美韓詩周

虞芮

毛氏曰虞芮之君爭田久而不平乃相謂曰西伯仁
人也盍往質焉乃相與朝周入其境則耕者讓畔行
者讓路入其邑男女異路頌白不提挈入其朝士讓
為大夫大夫讓為卿二國之君感而相謂曰我等小

人不可以履君子之庭乃相讓以其所爭田為閒田

而退天下聞之而歸者四十餘國 郡縣志故虞城

在陝州平陸縣東北五十里虞山之上古虞國地理志

東大陽縣吳山城芮城在陝州芮城縣西二十里古芮

國晉太康地記芮城在平陸縣西六十五里即

虞芮爭田讓為閒田之所蘇氏曰芮在朝臨晉有芮

鄉古芮國與

涇彼涇舟 鳧鷖在涇

涇水出原州百泉縣涇谷東南流至涇州臨涇保定
二縣又東南流至邠州之宜祿新平永壽二縣又東

北流至京兆之醴泉高陵雲陽三縣以入渭

旱麓

毛氏曰旱山名麓山足 地理志漢中郡南鄭縣旱

山沱水所出東北入漢 說文林屬於山為麓 曹

氏曰旱山在梁州之地與漢廣相近故取以興焉

周語旱麓之榛楛殖故君子得以易樂干祿焉統興

元府有旱山 周地圖記云山上有雲即

密

毛氏曰國有密須氏 呂氏春秋密須之民自縛其

王而與文王 地理志安定郡陰密縣詩密人國

括地志陰密故城在涇州鶉觚縣西其東接縣城即

古密國周語左傳密須之鼓與其大路文所須由伯

也杜氏注密須姑姓周文王伐之得其鼓略郡縣

志涇州靈臺縣西陰密故城即古密國其鼓與也

商時密國之地本鶉觚取文王伐密而民始附之

意以靈臺名縣

張氏曰阮國名共阮國之地名皆在今涇州今有共

池即共也氏族畧阮商諸侯 鄭氏曰阮也徂也共

也三國犯周而文王伐之 孔氏曰魯詩亦以阮徂

共皆為國名孫毓云文王七年五伐未聞有阮徂共

三國助紂侵周文王伐之之事 孟子以遏徂莒

朱氏曰徂旅密師之徃共者也

蘇氏曰文王既克密須於是相其高原而徙都焉所

謂程邑是歟 孔氏曰大王於遷已在岐山此亦在

岐山之陽去舊都不遠周書稱文王在程作程寤程

典皇甫謐云文王徙宅於程蓋謂此也 朱氏曰其

地於漢為扶風安陵今在京兆府咸陽縣地

為本周通鑑外紀西伯自岐徙鮮原在岐山之陽

不出百里 鄭氏曰地在岐山之南居渭水之側後

竟徙都于豐 曹氏曰勝密須於岐山

大渭水之側定程謂岐而遷都焉魯

左傳成有岐陽七年置郡在岐山南因以名蓋漢

二年地廣記此詩所謂居岐之陽也文王始城在咸陽東

善文王肇國而西土

崇

鄭氏曰崇侯虎倡紂為無道 典崇國在

伯國在豐鎬之間周 史記伐崇而作豐邑伏湛曰

以伐崇庸崇國城守先退後伐在縣其地 皇極

經世商受十八年西伯伐崇自岐徙居豐 崇作

靈臺是國地也

靈臺

三輔黃圖在長安西北四十里高二丈周四百二十步

二輔故事在豐水東水經注秦北

諸靈臺社氏註在驪山地聖故臺也又作壽臺今在長安

神靈之界靈臺司驪法吐復伯靈臺伯謂師也成也

靈園

黃圖在長安縣西四十二里

靈沼

黃圖在長安三十里

辟雍

毛氏曰水旋丘如璧曰辟雍以節觀者黃圖文王

辟雍在長安西北四十里史記豐有天子辟池

索隱云即周天子辟雍之地張氏曰靈臺辟雍文

王之學也辟雍之在鎬京者武王之學也

樂曰舟張氏曰辟雍及三譚皆同慶在臺沼靈圖

樂在臺也

豐

朱氏曰豐在今京兆府鄠縣終南山北地理志文

王作豐括地志豐宮在鄠縣東三十五里地理

志京兆鄠縣豐水出其東南皇南諡云豐在京兆
白程徙此山孔氏曰從餘原徙說文鄭周文王所
鄠在岐山東南三百餘里都在京兆杜陵西南今鄠縣杜陵西通典鄭
今京兆府長安縣西北靈臺鄉豐水上左傳康有
鄠宮之朝廟詔誥畢命王朝步自宗周經汧豐文王
都

豐水

鄭氏曰豐水禹治之使入渭東至于河豐邑在豐水
 之西鎬京在豐水之東朱軾曰體水練于流豐水能
 下鎬京在豐水郡縣志豐水在出京兆府鄠縣東

然南山自發源北流經縣東二十八里北流入渭
 禹貢澧水攸同地理志豐水上林苑入驪縣黃圖
 出鄠南山豐谷北入渭黃氏曰北至咸陽縣入渭

鎬京 見前

坊記引詩度是鎬京郡國志注豐鎬相去二十五
里瞻池在京兆上林苑中黃圖鎬池在昆夾溱鄭氏
 曰周地西迫戎狄自岐之豐自豐之鎬是西遠戎而
 東即華也朱氏曰鎬京武王所營也去豐水東去
 豐邑二十五里周書文傳曰文王受命九年在鄠
 召太子發戴氏曰武王都鎬京為四方來朝者豐

不以容之先作辟雍以養人才

郃

毛氏曰姜嫄之國 郡縣志故豳城一名武功城在

京北府武功縣西南二十二里古郃

姜嫄祠在縣也 鄭氏曰后稷成功堯改封於郃就其

成國之家室 左傳作駘魏駘為駘受此五國駘在杜

武縣所治豳 郡國志右扶風郃縣有郃亭 郡

縣志秦孝公作四十一縣豳武功各其一豳與郃音

同武功蓋在渭水南今郃縣地是也 樊噲攻雍豳

城注云即后稷所封今武功故城是豳縣漢屬右扶風後周置

武功城 孔氏曰郃國自有君此或滅或遷故以其

地后稷氏官掩有下國朱

百泉 溥原 流泉

曹氏曰漢朝那縣屬安定郡隋改為百泉縣屬平涼

郡魏於其地置原州唐因之百泉溥原即其處郡縣

州三水縣以縣界有羅川谷三泉並流故以為號縣

城在縣西高平泉亦曰甘泉在永壽縣北二十五里

五龍原側有新平泉南名

隰原

鄭氏譜曰豳在府州原隰之野 孔氏曰禹貢雍州

原隰底績是原隰屬雍州也公劉居豳度其隰原以

治田是豳居原隰之野 蔡氏曰廣平曰原下濕曰隰度其隰原即指此其地在豳今邠州隰史記正義原直隸縣志邠州平縣有五龍原永壽縣有觀永壽原涉渭

史記周紀公劉自漆沮渡渭取材用郡縣志邠州公劉新平縣即漢漆縣漆水在縣西九里西北流于漆水東入渭皇澗 過澗

傅氏曰二澗當在邠州界釋名山夾水曰澗而夾之過澗橫故在此而嚮之澗可想見其形勢矣

方氏選注漢五行志注鬼世本注曰鬼方蠻方方絕遠之地一曰國名漢則先零戎是也

鄭氏曰九州之外不服曹氏曰職方氏衛服之外者曹氏曰職方氏衛服之外

鄭氏曰畿內諸侯字良書序注芮伯周同姓國在畿內 左傳注芮國通典同州

馮翊縣古芮國地理志崧高晉縣芮鄉故芮國毛氏曰山大而高曰崧嶽山之尊者東岱南衡西華

此恒堯時姜氏為四伯
 曰今中嶽崧高山蓋依
 後安得專指為中嶽凡
 孔子間居嵩高惟嶽云
 人之此心與天地山川
 又係乎時數清明之感
 積孔氏曰鄭語伯夷能
 故掌四嶽之祀外
 主嶽祀故也齊世家四
 封於呂或封於申是歷

甫申見前

李氏曰崧高之山在穆

掌四嶽之祀 郭璞注爾雅
 此名 李氏曰申甫四岳之
 大而高者皆可名之曰崧
 云此文武之德也 魏氏曰
 相為流通固也而人物之生
 山川英靈之會祖宗德澤之
 禮於神以佐堯是掌禮之官
 傳史記特稱伯夷為四嶽由
 嶽佐禹有功虞夏之際
 虞夏商而世有國土

申伯

王時則生甫侯

詩禮記作甫侯

芮鞠

同禮注作汭坻 地理志
 雍州其川涇汭 地理志
 西北東入涇詩芮隄雍
 州川也今隴州 蘇氏曰
 芮鞠芮水之外也郡縣志
 涇州良原縣有汭水一名
 西自隴州華亭縣流入
 凡伯信

孔氏曰畿內國左傳凡周
 公之後 春秋凡伯杜氏江汲郡
 共縣東南有凡城 郡縣志
 故凡城在衛州共城縣
 西二十里古凡伯國通典
 衛州 陽縣在

周語云城之亂宣王在召公之宮注避難奔召公

夏后

帝王世紀禹受封為夏伯在豫州外方之南今河南

陽翟是也周書度邑篇武王周太公吾將因有夏之

居即河南是也孟子注禹受禪於夏后氏故夏稱后

鬼方

易高宗伐鬼方耗氏曰匡衡傳成湯化異俗懷

鬼方後西羌傳武丁征西帝繫曰陸終氏娶于

在宣王時則生申伯朱氏曰甫是宣王時人作

呂刑者之子孫呂氏曰甫侯非曹氏曰封於

甫而職為侯伯猶召伯也禮記注周道將興五嶽

為之生賢佐仲山甫及申伯孔氏曰案鄭志注禮在

先未得乎詩傳外傳稱仲山甫則是樊國之君

謝見前南國

祭國是式鄭氏曰改大其邑使為侯伯南方之國皆

統理陳氏曰命為州牧也毛氏曰謝周之南國

林氏曰宣王之世申伯以王舅大邑為南國屏翰蓋

則此申在三畿之內而宣王始分封之以扞城王室

楚經言北方大臣用荀息之師其君多居于申合諸侯亦在焉秦漢之際南陽為要地高祖踰宛功武關張子房曰強秦在前強宛在後此危道也漢與楚相持常出武關收兵宛葉間光武起南陽以宛首事申即宛也 孔氏曰申伯先受封於申一國本近謝今命為州後故邑於謝其地相近孔氏曰申國在棘陽申 或進爵為侯申伯舊是伯爵今改封之也 尚本紀云申侯是中伯子與孫

申氏曰郟於漢屬石扶風在鎬京之西岐周之東申

在鎬京之東南自鎬京適申塗不經 郟時宣王蓋省

岐周故饒之於郟 朱氏曰郟在 今鳳翔府郟縣

神壽志本亭縣今縣東一十五里有故城今縣周天

曹氏曰郟近岐同先王之廟在岐 申伯受封則冊

命於先王之廟故王在岐而飲饒於 郟江漢言召虎

之封亦曰于周受命

仲山甫

毛氏曰樊侯也 孔氏曰周語樊山父諫宣王是

為樊國之君也章句云食采於樊左傳王賜晉文公

樊邑則樊在京都畿內謂樊 左傳注樊一名陽

樊野王縣西南有陽城陽城本州晉語王賜公南陽陽樊之田陽人不取倉葛曰陽有夏商之詞典有周室之師旅樊仲之官守武縣有南陽

宋氏曰仲山甫奉使築城于齊齊下言祖氏曰古者諸侯之居逼隘則王也遷其邑而定其居

蓋去薄姑而遷於臨菑也薄姑地也齊州千乘縣古薄姑城

齊州千乘縣古薄姑城薄姑地也齊州千乘縣古薄姑城

史記齊世家獻公元年徙薄姑治臨菑當夷王之

時與此傳不合毛氏在馬遷之前其言當有據

韓侯韓城韓侯韓城韓侯韓城

左傳韓武之穆也史伯曰武子應韓不在

典同州韓城縣古韓國有韓水經注王肅曰涿郡

方城縣有韓侯城後魏志范陽郡有韓侯城

山縣是方城縣括地志方城縣故城在幽州固安縣南

里

梁山

地理志左馮翊夏陽縣故少梁梁山在西北括地

志在同州韓城縣東南一十九里爾雅梁山在西北臨河上

蘇氏曰梁山韓之鎮也曹氏曰禹治水白壺口循梁

禹貢冀州治梁及岐

山而西水經河九域志梁山在龍門之南

出宿于屠滿水李氏曰同州郿谷茶今曰說文郿在

馮翊郿陽亭州今同汾王

馮翊郿陽亭州今同汾王

鄭氏曰厲王也流于彘彘在汾水之上時人因以彘

公黎孔氏曰彘於漢河東永安縣也西臨汾水

蘇氏曰晉州霍邑是也在汾水之上郡縣志汾水經

周厲王陵在縣東北二十五里類解

願新語曰晉教誓教其汾王之類乎

王肅曰燕北燕國董氏曰召曹氏曰武王子初封

於韓其時召康公封於北燕實為司空王命以燕衆

城之朱氏曰如召伯營謝山甫城齊春秋諸侯城

邢城楚丘之類地理志薊縣故燕國召公所封燕

山府城括地志燕山在幽州薊陽縣東南六十里

國都城記云地在燕山之野故國取名焉此燕伯款

春秋

百蠻 追貊

補傳曰蠻夷可以通稱北可稱蠻猶西可稱夷也貊為北方之國先聖有蠻貊之說追為北方之國始見於此毛氏曰因時百蠻長具蠻服之百國也追貊

戎狄國

蘇氏曰錫之以追人

貊人

蘇氏曰韓侯先

伯其州界外接蠻服 鄭氏曰此亦謂蠻 又秋官鬲注征北夷而獲是貊者東夷之種而分居于北故為韓侯所統至漢初八種皆在東夷之種而分居于北無後貊種在東北方三印之屬皆貉也 鄭氏曰

曰其後追也貊也為嚴沈所

北國

鄭氏曰北面之國

孔氏曰職方氏正北曰并州

受王畿北面之國當是并州牧也

曹氏曰奄受北

黃氏曰即封唐戎索也今洛州曲梁赤狄也中山

淮夷

書成王東伐淮夷滅淮夷

孔氏曰周公歸政之明年

費誓言滅淮夷在

陳氏曰淮夷之地不一徐州在淮

北徐州有夷則淮夷之在北者也揚州在淮南揚州

有夷則淮夷之在南者也江漢常武二篇同為宣王

之詩而同言淮夷召虎既平淮夷而告成于王矣常
 武又曰鋪敘淮潰仍執醜虜故知淮夷之地不一以
 地理考之曰江漢之游王命召虎者是淮南之夷也
 若在淮北則江漢非所由入之路矣曰率彼淮浦省
 此徐土者是淮北之夷也若在淮南則徐土非聯
 之地矣孔氏曰召公伐淮夷當在淮水之南魯僖所
 伐淮夷應在淮水之北當淮之南北皆有夷也
 漢東夷傳殷武乙衰敝東夷浸盛遂分遷淮岱漸居
 中土周公征之遂定東夷厲王無道淮夷入寇王命
 蕩仲征之不克宣王復命召公伐而平之
 嚴氏曰

周興西北岐豐去江漢最遠故淮夷最難服從化則
 後孚倡亂則先動周人經理淮夷用力最多成王初
 年淮夷同三監以叛其後又同奄國以叛伯禽就封
 又同徐戎以叛至厲王之時四夷交侵宣王一命吉
 甫北方旋定繼命方叔伐蠻荆其後又命召公平淮
 南之夷又命皇甫平淮北之夷蓋南方之役至再至
 三淮夷未平則一方倡亂天下皆危故至淮夷平然
 後四方平此江漢常武所以為宣王之終事而繫之
 宣王大雅之末也
 朱氏曰淮夷夷之在淮上者
 費誓
 注淮浦之夷
 姓纂有淮夷氏

江漢

鄭氏曰江漢之水合而東流 孔氏曰大別之南漢
 與江合而東流漢志大別在廬江安豐縣界則江漢
 合處在揚州之境命將在江漢之上蓋今廬江左右
 自廬江亦東北流故順之而行將至淮夷乃北行嚮
 之也 胡氏曰杜預云禹貢漢水至大別南入江夏
 界按漢水入江乃今漢陽軍之大別山山之北漢口
 是也漢口亦曰沔口亦曰夏口江東即鄂州江夏郡
 也至安豐一千五百里豈江漢相合古今不同哉
 呂氏曰胡氏辨江漢合流既得之矣但去淮夷絕遠

於經之類不合或者會江漢諸侯之師以伐之歟
 嚴氏曰江漢之濟指江北接淮南之地 林氏曰古
 者歲兵不出所以重內調兵諸侯各從其方之便高
 宗伐楚蓋夏荆旅武王伐商實用西土至於征徐以
 魯平淮夷以江漢 陳氏曰江漢去周窳遠不應親
 臨江漢之遠而始命召虎也謂所伐之淮夷自江漢
 之濟而入 嚴氏曰江漢常武之詩皆以江漢喻王
 師江漢浮浮喻盛大而不可禦如江漢止喻盛大

南海

呂氏曰淮夷在南海極其遠而言之曰至于南海

左傳楚子曰寡人處南海

于周受命

鄭氏曰岐周 孔氏曰以召祖之故地在岐周岐是

周之所起有別廟在焉 嚴氏曰周嘗指豐召諸至

于豐注云文王之廟在豐祭統云賜魯祿必於太廟

錫山土田曹氏曰岐周召乃康公分陝之

程

毛氏曰程伯休父始命為大司馬 鄭國志雒陽

南有上程聚古程國伯休甫之國也 鄭有程

楚語重黎氏世氣其其在周程

伯休父其後也當宣王時失其官守而為司馬氏

程

淮浦 淮濱

說文浦水濱也 毛氏曰濱厓也

徐方

徐土 徐方

孔氏曰徐土當謂徐州之地 朱氏曰徐州徐國亦

曹氏曰禹貢徐州東至海北至岱南及淮其地

廣人衆矣若淮夷則東夷之種散處淮浦者爾此先

伐淮夷次征徐國蓋先其小而易者後其大而難者

陳氏曰徐大而淮夷小淮夷即徐州之夷而服屬於徐曰徐方者兼徐淮而言之曰徐國者特言徐戎也

徐國

地理志臨淮徐縣故徐國驪其子益楛績功郡
 縣志大徐城在泗州徐城縣北三十里徐子國淮
 韻略舉界先君徐城省為鎮於淮後漢東夷傳
 乃分東萊諸侯命徐偃周西至國上穆黃池東
 五百里行楚義陸徐楚而朝音三而六國穆王使
 以命徐偃周西至國上穆黃池東
 注徐州之夷帝左傳有徐徐徐
 內素皇逐出之夷帝左傳有徐徐徐

蘇氏曰文王之世周公治內召公治外故周人之詩謂之周南諸侯之詩謂之召南所謂日辟國百里云者言文王之化自北而南至於江漢之間服從之國日以益衆及虞芮質成而其旁諸侯聞之相率歸周者四十餘國焉 陳氏曰風之終繫之以豳雅之終繼之以召豈豈非化之衰者必思聖人而正之歟

蘇氏曰文王之世周公治內召公治外故周人之詩謂之周南諸侯之詩謂之召南所謂日辟國百里云者言文王之化自北而南至於江漢之間服從之國日以益衆及虞芮質成而其旁諸侯聞之相率歸周者四十餘國焉 陳氏曰風之終繫之以豳雅之終繼之以召豈豈非化之衰者必思聖人而正之歟

詩地理攷卷第五

浚儀王應麟伯厚甫

周頌

鄭氏譜曰周頌者周室成功致太平德洽之詩也
 在周公攝政成王即位之初頌之言形容天子之德
 光被四表格于上下無不覆燾無不持載此之謂空
 於是和樂興焉頌聲乃作 禮運曰政也者君之所
 以藏身也是故夫政必本於天敬以降命命降於社
 之謂嚴地降於禋廟之謂仁義降於山川之謂興作
 降於五祀之謂制度又曰祭帝於郊所以定天位祀

社於國所以列地利祀廟所以本仁山川所以備鬼
 禘五祀所以本事又曰禮行於郊而百神受職焉禮
 行於社而百貨可極焉禮行於祖廟而孝慈服焉禮
 行於五祀而正法則焉故自郊社祖廟山川五祀義
 之脩禮之藏也功大如此可不美報乎故人君必於
 其牛羊饗其黍稷齊明而薦之歌之舞之所以報社
 明昭至德也

洛邑

孔氏曰書傳曰周公將作禮樂優游之三年不能
 其言而不見從取其行而不見隨

天下莫我知將小作恐不能揚父祖功烈德澤
 營洛以觀天下之心於是四方諸侯率其羣黨各
 位於庭周公曰示之以力且猶至况導之以禮樂
 然後敢作禮樂書曰作新大邑于東國洛四方民
 和會此之謂也 周書王會曰成周之會大會
 及也天子南面立纒無繁露朝服八十物摺班唐
 荀叔周公在左太公在右皆纒亦無繁露朝服七十
 物摺笏旁天子而立於堂上堂下之右唐公虞公南
 面立焉堂下之左燕公夏公立焉皆南面纒有繁露
 朝服五十物皆摺笏相者太史魚大行人皆朝服

繁露堂下之東面郭叔崇為天子綠幣焉繞有繁露
 內臺西面正北方應侯曹叔伯舅中舅比服次之要
 服次之荒服次之西方東面正北方伯父中子次之
 方千里之內為比服方二千里之地為要服方三千
 里之內為荒服是皆朝於內者堂後東北為赤帶
 作雒篇曰作大邑成周于土中城方千七百二十
 丈郭十七里南繫于洛水北因于郊山以為天下
 李氏曰周書則周公城洛邑居攝五年時孔氏謂
 在六年按書則周公城洛邑居攝五年時孔氏謂
 侯有特相成王以朝諸侯而己周公非自居南
 侯之朝書大傳諸侯進受命於周公而退見文武
 侯之朝書大傳諸侯進受命於周公而退見文武
 侯之朝書大傳諸侯進受命於周公而退見文武

高山

朱氏曰高山謂岐山也沈括曰後漢西南夷傳作彼

咀者岐

今按彼書咀但作徂韓子亦云彼岐有咀疑或別有所據呂氏曰大王文王雖往而其

及河喬嶽

淮南子作嶠嶽 范氏曰古者天子巡守至於方嶽

以柴望告祭封禪始於秦古無有也 公羊傳天子

有方望之事無所不通

二王之後

鄭氏曰二王夏殷其後杞宋 括地志汴州金開雍

丘縣古祀國

宋見前

王會曰殷公夏公微子孔氏曰微采地名孔安國曰畿

西雝

內國水經濟水逕微鄉東注云在東平壽張縣西北

韓詩薛君章句西雝文王之雍也言文王之時薛雍學士皆潔白之人

也 王氏曰雝蓋辟靡也辟靡有水鷺所集也 朱

氏曰先儒多謂辟靡在西郊故曰西雝即旋立之水澤宮

毛氏曰雝澤也 李氏曰杞之地在陳留宋

之地在睢陽其來周也自東徂西 漆沮 見前

毛氏曰岐周之二水 孔氏曰以薦獻所取不宜遠

於京邑故言岐周者鎬京去岐不遠 曹氏曰漆沮

之水 上接涇渭下與河通所以多魚 四嶽

孔氏曰諸書皆以岱衡華恒為四嶽爾雅釋山岱泰

衡霍二文不同一山而二名也曹氏曰言四嶽而不

之內故也岱在今襲慶府奉符縣衡在潭州湘潭縣華在華州華陰縣恒在中山府曲陽縣

允猶翕河

鄭氏曰河言翕者河自大陸之北敷為九祭者合為

一猶圖也皆信按山川之圖而次序祭之 孔氏曰九河之名徒駭太

史馬頰覆釜胡蘇簡潔鉤盤鬲津周時齊桓公塞之

同為一春秋實乾圖云移河為界今河間弓高以東

至平原鬲盤往往有遺處焉蔡氏曰徒駭河地理

滹沱河寰宇記云在滄州清池許商云在平成馬頰河元和志在德州安德

在棗州滴河北輿地記云即駕馬河也覆鬴河通典云在德州安德胡蘇河寰宇記云

在滄之饒安無棣臨津三縣許商云在東光簡潔河輿地記云鈎盤河寰宇

記云在樂陵東南從德州鬲津河寰宇記云在樂陵

許商云在鬲縣與地記云在無棣太史河不知所在漢世近古止得其三

唐人集累世積傳之語遂得其六歐陽忞輿地記又

得其一或新河而載以舊名或一地而互為兩說皆

以是而非無所依據漢王橫言昔天管連雨東北風

海水溢西南出侵數百里九河之地已為海水所漸

屬道元亦謂九河竭石苞淪於海後世儒者知求九

河於平地而不知碣石有無以為之證故前後異說

嚴氏曰禹貢河自大陸北播為九河同為逆河注

云同合為一大河名曰逆河然則翁河即逆河也

蘇氏曰翁河大河受眾水者也後蘇氏曰翁河為

魯頌

鄭氏譜曰魯者少昊摯之墟也帝王山紀少昊

曲阜縣東國中有大庭氏之墟則大庭氏亦居于茲

乎在周公歸政成王封其元子伯禽於魯

伯禽命

于少昊之墟注曲其封域在禹貢徐州大野蒙羽之
 野也魯滅內自後政衰國事多廢十九世至僖公當周之惠
 王時而遵伯禽之法養四種之馬牧於坰野尊賢養
 士修泮宮崇禮教十六年會諸侯于淮上東畧公遂
 伐淮夷傳無文曰經二十年新作南門又修姜嫄之廟
 至於復魯舊制未備而薨國人美其功季孫行父請
 命于周而作其頌文公十三年太室屋壞初成王以
 周公有大平制典法之勲命魯郊祭天三望如天子
 之禮故孔子錄其詩之頌同於王者之後問者曰列
 作詩未有請於周者行父請之何也曰周詩魯

不陳其詩至於臣頌君
 請焉周之不陳其詩者為
 行人書之亦不覺焉宋氏一
 詩不陳其詩而其篇第不列生
 府沂密海等州即其地也成王以
 天下故賜伯禽之禮樂魯於是乎
 後又自作詩以美其君亦謂之頌
 先世孫僖公申之時今無所考獨
 無疑耳夫以其詩之備如此然夫
 體固列國之風而所歌者乃當時
 樂周室之聞是以
 耳其有大罪侯伯
 先儒以為時王
 後此於先代故
 小氏曰今襲慶東平
 周公有大勲勞於
 有頌以為廟樂其
 舊說皆為伯禽十
 闕宮一篇為僖公
 子猶錄之者蓋其
 之事則猶未純天

子之頌善其所歌之事又皆有先
生禮樂教化之遺
 意焉則其文疑善猶可予也况夫
于魯人亦安得而
 削之哉 宋氏曰秦有誓而書亡在
晉有頌而詩絕
 李氏曰周有風魯有頌而春秋為
作 唐氏曰王
 風而魯頌詩之末也 劉氏曰魯之
有天子禮樂殆
 周之末王賜之非成王矣昔者魯由
公使臣讓請郊
 廟之禮於天子 秋氏春 天子使史角
往惠公止之其
 後在魯實始為墨翟之學由是觀之
使成王之出魯
 已郊矣則惠公奚請惠公之請也
由平王以下乎
 陳氏曰諸侯之有郊禘東遷之德
禮也故曰秦襄

公始於諸侯作西時祠白帝僭端見矣位在藩臣而
 臚於郊祀君子懼焉則平王以前未之有也魯之郊
 禘惠公請之也齊桓公欲封禪而晉亦郊鯀皆僭禮
 也然則春秋何以始見於僖公向者莊公之觀齊社
 也曹劌諫曰天子祀上帝諸侯會之受命焉諸侯祀
 先王先公卿大夫佐之受事焉用見惠公雖請之而
 魯郊禘猶未率為常也僖公始作頌以郊為夸焉於
 是四卜不從猶三望是故特書之以其不勝譏譏其
 甚焉者爾 地理志魯地其民有聖人之教化故孔
 子曰齊一變至於魯魯一變至於道言近正也 括

地志兗州曲阜縣漢為魯縣外城即伯禽所築古魯城

慶府原縣傳郡縣志曲阜在縣治魯城中委曲長七八

里史記儒林傳高皇帝舉兵誅項籍圍魯魯中諸

儒尚講誦習禮樂弦歌之音不絕豈非聖人之遺化

好禮樂之國哉夫齊魯之間於文學自古以來其天

性也世本云周公居少昊之墟揚公傳魯史記正

城東門之北魯國即曲阜縣

坳野

毛氏曰坳遠野也林外曰坳郡縣志坳澤俗名連

泉澤在兗州曲阜縣東九里魯僖公牧馬之地劉

公幹魯都賦曰載武器於有炎之庫放戎馬於巨野

之坳寰宇記大野在濟州鉅野縣東五里一名鉅野

澤爾雅十藪魯有大野注今高平鉅野縣東北大

澤

泮水 泮宮

毛氏曰泮水泮宮之水天子辟靡諸侯泮宮鄭氏

曰辟靡者築土靡水之外圍如壁四方來觀者均也

泮之言半也泮水者蓋東西門以南通水北無也

朱氏曰說文曰泮宮諸侯鄉射之宮也西南為水東

北為墻唐成以為東西門說文以為東西墻其說不

同程氏曰春秋凡用民力必書修泮宮復闕宮不書復古興廢為國之先務如是而用民力乃所當用也禮器魯人將有事於上帝必先有事於頌宮注郊之學也詩所謂頌宮疏魯以小學為頌宮在郊通典兗州泗水縣有泮水九域志襲慶府有泮宮泮泮宮臺水經注靈光殿之東南即泮宮也在高門直北道西宮中有臺高八十尺臺南水東西一百步南北六十步臺西水南北四百步東西六十步臺地咸結石為之詩所謂思樂泮水也

淮夷

通鑑外紀周襄王八年冬僖公會諸侯于淮上左傳淮郡謀東略未幾遂伐淮夷李氏曰觀費誓是淮夷世為魯患僖十六年會于淮乃齊桓救郟非是淮夷從僖公也孔氏曰禹貢徐州淮夷蠙珠則淮夷在徐州也春秋時淮夷病郟齊桓東會于淮以謀之左傳謂之東略是淮夷在東國昭四年楚會諸侯于申有淮夷淮夷居淮水之上在徐州之界最近於魯於是霸者使魯獨征之朱氏曰或謂僖公未嘗有伐淮夷之事此乃頌禱之辭狄彼東南謂淮夷也嚴氏曰淮夷世為魯患未必慕泮宮之說文化詩人張言泮宮之美以為淮夷亦將來慕也說文化引詩曠彼淮夷春秋僖十四年祀辟淮夷遷都諸侯城緣陵十六年郟為淮夷所病會于淮謀郟後漢傳秦并六國淮西夷皆散為民戶左傳昭二十七年季氏甚得其民淮夷與之注魯東夷

監生韓斗刊

附庸

王制注小城曰附庸 朱氏曰猶屬城也小國不能自達於天子而附於大國 王氏曰孟子曰周公之封於魯為方百里也地非不足而儉於百里而周官以為諸侯之地方四百蓋特言其國也則儉於百里并附庸言之則為方四百里也 李氏曰顓臾魯之附庸也春秋之時有邾國亦魯之附庸也鄭氏據明堂位謂封以七百里欲其強於諸國其說不然詩人言大啓爾宇不過諸侯方百里居上等 春秋無駭入取鄆取郟 附庸國 皇甫謐言武王伐紂之年夏四月乙卯

不同廟將率之

封諸侯國四百人冠笄之國

十五人同姓之國四

魯世家武王既古 公到

公於少皞之墟

書曰大猷周公封以魯身未嘗居魯也

戎狄

朱氏曰西戎北狄

春秋公會戎于渚 公追戎

于齊西

史記戎狄是膺 孟子言周公追戎

公之

黃氏曰周公追戎

公之

黃氏曰周公追戎

公之

黃氏曰周公追戎

公之

黃氏曰周公追戎

公之

黃氏曰周公追戎

公之

黃氏曰周公追戎

公之

黃氏曰周公追戎

荆舒 見前

公曰信公與齊桓舉義兵此嘗與狄南交荆又
楚天下無敵也 孔氏曰信四年經言會齊信
魯楚是一名荆舒舒又楚之與國故連言荆舒其信
與狄則無文 史記荆舒定衛

泰山

泰山三不山巖巖會侯是瞻 孔氏曰泰山在齊魯
魯魯之望也 季氏曰禹言 岱宗之始也
史記 禹計天下九州 岱宗之始也 禹
定天下 岱宗之始也 禹定天下 岱宗之始也

秋猶三望鄭氏謂海岱淮 公羊傳祭泰山河海

龜蒙

龜蒙

孔氏曰定十年齊人來歸鄆謹龜陰之田謂龜山之
北田也論語顯史為東蒙主謂主蒙山也魯之境內
有此二山故言奄有 曾氏曰鄆之龜山費之東蒙

郡國志泰山博縣有龜山 今蒙慶府在博縣北

地理志蒙山在泰山

山蒙陰縣西南 郡縣志在費縣西北

在沂州新泰縣東南 郡縣志在沂州西北

在沂州新泰縣東南 郡縣志在沂州西北

濟州府沂水縣唐六典注在費縣
費地記蒙陰縣故城在新泰縣東南

大東海邦

鄭氏曰大東極東也海邦近海之國孔氏曰僖公之時東方小國見於盟會唯萊莒滕杞而已爾雅東至於秦遠東至日所出為太平嶼

鳧繹

鄒縣志鳧山在兗州鄒縣東南三十八里嶧山一名鄒山在鄒縣南二十二里地理志嶧山在魯國鄒縣之陽左傳宋文公十三年冬十有二月甲子魯人伐宋圍宋郕宋人敗於郕公孫儀奔宋

相臨殆無土壤石間多孔穴洞達相通秦始皇於魯登嶧山之上命李斯勒銘太史公北游汶上齊魯之都觀孔子之遺風鄉射鄒嶧今按業齊魯之都觀孔子之遺風鄉射鄒嶧今按在鄒地亦嶧嶧之辭鄒山記曰鄒山古之嶧穆公改為鄒山嶧陽猶多祠樹春秋宣十年伐邾取鄒

徐宅

朱氏曰宅居也謂徐國曹氏曰鳧繹二山在鄒之北本徐州之地而魯宅之李氏曰僖公十五年楚國伐徐是徐為楚所服豈為僖公服乎

蠻貊

孔氏曰南夷之蠻後漢傳平王東遷蠻貊侵暴中國南蠻氏以西有蠻氏之戎春秋伐蠻子在南夷傳氏曰東夷之貊後漢傳有貊耳小水貊

嘉靖丁酉年

詩地卷五
之時猶近魯說文南方蠻從虫
東貉從豸職方氏八蠻九貉

南夷

毛氏曰荆楚也傳氏曰土巴言荆舒此南夷是南蠻也上所謂蠻貊亦東方諸種嚴氏曰莫不率從非願之之辭

常許

毛氏曰魯南鄙西鄙 孔氏曰常為南鄙許為西鄙

鄭氏曰常或作嘗在薛之傍春秋莊三十一年築

臺于薛是與周公有常邑六國時齊有孟嘗君食邑

於薛史記正義嘗邑在薛國之南九域志淄州薛邑城孟嘗君所食之地地理志魯國有薛縣

曰許許田也魯朝宿之邑 孔氏曰桓元年

魯以璧假許田杜氏注成王營王以宿都之志

故賜周公許田以為魯朝宿之邑後世因而立周公

別廟其地近鄭故鄭人易之許田近許之田 劉氏

曰許田魯本受封之地居常與許是也地名與國同

者魯多有之韋公葉臺于許秦築臺于許豈真近秦

近薛哉魯自地名許田 括地志許田在許州許昌

縣南四十里有魯城周公廟在其中說文賦賦

復者故魯人以是顯信公也

復者故魯人以是顯信公也

徂來

郡縣志徂來山亦曰尤來山在兗州乾封縣

後漢志博尤來山注博城縣有徂來山一名尤來

山在兗州梁父奉高博城三縣界

今山東博城縣

唐地理志奉高縣有徂來山

通典梁父山在博城縣

後魏志魯郡汶陽縣有新南山

通典汶陽縣故城在

九域志襲慶府有新南山

商頌

商氏譜曰商者契所封之地有城氏之女名簡狄者

吞乙卯而生契堯之末年舜舉為司徒有五教之功

乃賜姓而封之世有官守十四世至湯則受命伐夏

桀定天下後世有中宗者嚴恭寅畏天命自度治民

祇懼不敢荒寧後有高宗者舊勞於外爰泊小人作

其即位乃或諒闇三年不言言乃雍不敢荒寧嘉靜

殷邦至於小大無時或怨此三王有受命中興之功

時有作詩頌之者商德之壞武王伐紂乃以陶唐氏

火正闕伯之墟封紂兄微子啓為宋公伐武庚為商

後其封域在禹貢徐州泗濱西及豫州盟豬之野自

後政衰喪亡商之禮樂七世至戴公時當宣王大夫

嘉靖丁巳年

正考父者校商之名頌十二篇於周太師以那為首
 歸以祀其先王孔子錄詩之時則得五篇而已乃列
 之以備三頌著為後王之義監三代之成功法莫大
 於是矣問者曰列國政衰則變風作宋何獨無乎曰有
 焉乃不錄之王者之後時王所客也巡守述職不陳
 其詩亦示無貶黜客之義也又問曰周太師何由得
 商頌曰周用六代之樂故有之 書序自契至成湯
 八遷孔氏曰契居商昭明居砥石相土居商丘湯居
 亳見經傳有四其四未聞商在商州商洛縣砥石或
 丘在應天府宋城縣亳在應盤庚曰不常厥邑于
 大府穀熟縣西南三十五里

今五邦孔氏注湯遷亳湯即位居南亳後徙西亳
 仲丁遷囂囂在鄭州蔡州界相在鄭州乙居耿在鄭州河在鄭州實田居
 庚遷都殷為五邦地三代志云盤庚都偃師河南亳蔡氏
 曰以下文今不承于古攷之盤庚之前當自有五遷
 史記言祖乙遷邢或祖乙兩遷也通典在史記云
 武乙去亳徙河北世紀帝乙徙朝歌在衛州
 三亳皇南謚曰二在梁國一在河洛之間
 為西亳盤庚所遷也黃氏曰景亳在河南
 地南亳今應天府穀熟縣北亳在河南
 南亳三亳皆湯所居書曰商書頭曰商頭本契之

此故其後世有以自振於衰微

宋

地理志梁國睢陽縣故宋國微子所封於墟

關伯之墟左傳商主大火不利子商自根卒至于

商衛釋例曰商謂宋一為地孔氏曰商頌五篇由宋而

後得存故鄭為譜因商而又序宋朱氏曰太史公

云宋襄修仁行誼欲為盟主其大夫正考父美之於

追道契湯高宗之所以興作商頌蓋本韓詩之說諸

儒多惑之者今考此頌皆天子之事非宋所有且其

辭古與亦不類周世文而國語閔馬父之言亦

序合樂商託商者古帝之遺聲也商頌之故

頌韓退之亦嘗希尹吉甫矣列國之風而宋魯獨

生商

殷紀契封於商鄭氏曰商國在大華之陽

謚曰在上洛商縣漢屬弘括地志商州城八十里

商洛縣本商邑古之商國高所封國語玄王勤

十四世而興李氏曰生契謂之商者契於商也

補傳曰地有商山因是得名

殷土

鄭氏曰湯始居亳之殷地 孔氏曰殷是亳地之
 別 書序盤庚將治亳 殷注商家改號曰殷 周
 曰商人稱殷自盤庚始 自此以前稱商自盤庚
 亳於是殷商兼稱故單稱殷 補傳曰殷以殷水為
 名

九有 九圍

毛氏曰九州也 孔氏曰九分天下各為九虞
 然故謂之九圍 易氏曰殷人九州之制不見於
 傳是以後世莫詳焉爾 雅云兩河間曰冀州河南曰
 豫州河西曰雍州漢南曰荊州江南曰揚州濟河曰

徐州齊曰營州其九州之
 與夫疆域所至與舜典異又與禹貢異後世皆莫
 與說先儒以為殷制其說誠然由今攷之有舜之
 營徐而無舜之青梁并是青入於徐梁入於雍并
 入於冀也既分離貢冀州之境而復舜之幽州又併
 青於徐而復舜之營州殷之九州察然可考而其山
 川道里亦以類舉至周人則又分冀為并而併營於
 幽復高之青州而省徐以入于青 孔氏曰爾雅九
 州之名孫炎以與禹貢不同於周禮又異故疑為殷
 制亦無明文地理志云殷因於夏無所變改 王制

注殷湯更制中國方三千里之界分為九州而建千
七百七十三國 小雅率土之濱孔氏曰謂中國為
九州者以水中可居曰洲居民之外皆有水也 韓
詩奄有九域韓水曰九州地高土故曰九壤

邦畿千里

王制注縣內夏時天子所居州界名也殷曰畿詩邦
畿千里周亦曰畿 孔氏曰殷周稱畿唐虞稱服周
禮大司馬九畿方千里曰國畿職方氏九服方千里
曰王畿 易氏曰禹之五服王畿在內蠻方氏王畿
外亦九服之內 漢志殷周因井田而制軍賦地方

甲為井井十為通通十為成成方十里十成為終
十終為同同方百里同十為封封十為侯侯方千里
封百萬井

景貞維河 陟彼景山

朱氏曰景山名商所都也春秋傳曰商湯有景亳
之命貞與幅幘義同蓋言周也維河大河也言景山
四周皆大河也 陟彼景山蓋商所都之山衛詩
景山乃商舊都也 補傳曰景山商都之望也商都
帶河盤庚所謂惟涉河以民遷是也今亳有景山故
曰景亳 括地志宋州北五十里大蒙城為景亳湯

所盟地因景山為名 九域志亳城古景亳也本帝
 嚳之虛湯都之言云湯始居亳從先王居在應天府
 嚴氏曰自湯至盤庚五遷亳頭皆在河南相耿皆
 在河北自盤庚之後傳三世至武丁又傳四世至庚
 丁之子武乙始去亳徙河北此詩言河亳正婦案寧
 記景山在應天府楚丘縣北三十八里婦婦案寧
 禹敷下土方

朱氏曰下土方絕句楚辭天問禹降省下土方蓋用
 此語 書序帝釐下土方設居方釋文曰一讀至方
 字絕句 福慎既長徐氏曰自直方言之曰福自周

園言之曰慎曹氏曰猶

有娥

毛氏曰有娥契母也 離騷經曰見有娥之佚女城
 有娥國名契母簡狄也 呂氏曰春秋有娥氏有二
 佚女為九成之臺佚美也 淮南子有娥在不周之北
 長女簡翟古今人表簡過少女建疵史記云又桀敗於有娥
 之墟當在蒲州今解 朱氏曰舊說有娥國在不周
 之北恐不應絕遠如此

韋顧

鄭語祝融其後八姓已姓昆吾顧彭姓豕韋 左傳

注東郡白馬縣有韋城郡國志 通典滑州韋成縣

古豸韋國 郡縣志顧城在濮州范縣東二十八里

縣東 顧國古今表韋 故莘城在汴州陳

留縣東北三十五里古莘國地湯伐桀桀與韋顧之

君非湯於莘之墟遂戰於鳴條之野 呂氏春秋湯

立天子商不變肆親鄰如夏

昆吾

郡國志東郡濮陽縣古昆吾國 通典濮州濮陽縣

即昆吾之墟亦曰帝丘 括地志濮陽縣古昆吾國

故城縣西三十里昆吾臺在縣西百步在顓帝城內

周迴五十步高二丈即昆吾虛也濮陽今屬 鄭語

昆吾為夏伯韋氏注昆吾祝融之孫陸終第一子名

夏衰昆吾為夏伯遷于舊許傳 左傳衛侯夢于北

宮見人登昆吾之觀杜氏云衛有觀在古昆吾之虛

今濮陽城中 鄭氏曰湯先伐韋顧克之昆吾夏桀

則同時誅也 孔氏曰昭十八年二月乙卯周毛得殺

毛伯過萇弘曰是昆吾稔之日也言昆吾以乙卯日

亡與桀同日誅也故檀弓注云桀以乙卯日亡 寰

宇記解州安邑縣有昆吾亭蓋湯伐桀之時昆吾以

兵助桀同時而滅故有亭非國於此也 郡國志河

南

東安邑有昆吾亭湯伐桀戰處朱氏曰三檠韋顧昆吾漢書注包有三

夏桀

吳起曰夏桀之居左河濟右泰華伊闕在其南羊腸
仕其北 寰宇記禹自安邑都晉陽桀徙安邑郡縣志安邑故城在煇州夏縣東北十五里禹所都也 書序孔氏注桀都安邑湯升
道從陟陟在河曲之南戰于鳴條之野地在安邑之
西 寰宇記解州安邑縣東北七十五里有鳴條陌
陟在縣北二十里 郡縣志高族原在安邑縣北三
十里原南坂口即古鳴條陌也戰地在安邑西桀走

保三陵今定陶也縣東北在曹州濟陰桀自安邑
入山出太行東南三十里有陟山 傅氏曰河之
蒲坂後改河東

荆楚

毛氏曰荊州言楚國也孔氏曰周武王下始封
君為何人棉信曰成王始有楚號 周楚乃欲假此以實韓氏宋襄公之
帝嘗九州假此以實韓氏宋襄公之 自古有荆
高宗伐鬼方三年克之蓋謂此與 書大傳武丁
脩行三年之後諸侯以重譯來朝者六國 桀入其

阻楚云謂踰方城之隘

城山在唐州方城縣

太史公曰夫荆楚僥勇輕悍好作亂乃自古

之矣 呂氏曰楚之於中國自商以來迭為盛衰

春秋正義荆楚一木二名故以為國號亦得二名

公之世經皆書荆僖之元年乃書楚人伐鄭蓋始

為楚

氏毛

鄭氏曰夷狄國在西方 後漢西羌傳云武丁征西

戎鬼方三年乃克故其詩曰自彼氏羌莫敢不

賈捐之曰武丁成王殷周之大仁也然地東

江黃西不過氏至南不過荆北不過朔 是以

聲並作 通鑑小紀成湯云云海外肅慎 發渠

氏羌來服 地理志隴西郡有氏道羌道 郡縣志

夏桀之亂大夷入居岐邠之間成湯伐而攘之武王

伐商羌鬻會于牧野 括地志隴右岷洮叢等州西

羌也 曹氏曰商居河洛之間則荆楚乃國之南鄰

而已非若氏羌之極遠也成湯之時氏羌之國近者

以時聘享遠者亦來終王氏羌自謂此商之典常也

荆楚豈得獨廢之邪曰祭月祀時享歲貢終王此所

謂典常也 漢志漢師古注氏夷種也 孔氏曰氏羌

漢志漢師古注氏夷種也

之種漢世仍存其居在秦隴之西黃氏曰堯本姜
姓三苗之後居三危今疊宮松諸州皆堯地說文
西方堯從羊爾雅疏戎類曰耆堯山海經伯夷
父生西岳西岳生先龍先龍是始生氏堯氏堯乞姓

商邑

朱氏曰商邑王都也極中之表也周禮疏堯治平
陽舜治安邑唯湯居亳得地中史記昔唐人鄭河
東殷人都河內周人都河南三河在天下之中蓋鼎
足王者所更居也韓詩京師翼翼四方是則地
詩地攷卷五

地理攷

次儀王應麟作厚

序

大庭

帝王世紀神農氏營曲阜故春秋稱魯大庭氏之庭
水經注魯縣即曲阜之地少昊之墟有大庭氏之
庫劉公幹魯都賦曰戢武器於有炎之庫

源

虞

括地志故虞城在陝州河北縣齡驛東北五十里

山之上 皇甫謐曰堯以二女妻舜封之於虞今河
東大陽山虞城是

有夏

世紀禹受封為夏伯今河南陽翟是也 地理志
川郡陽翟夏禹國今屬潁

商 見前

周 見前

陶唐

郡縣志曹州定陶故城堯所居也堯先居唐故曰
唐氏 世紀堯治封於唐今中山唐縣城 書

有以冀方正義云堯都平陽今潞州

五霸

左傳五伯之霸也注夏伯昆吾商伯大彭豳周伯

齊桓晉文或曰齊桓晉文宋襄秦穆楚莊見前大彭

國誌 大彭氏國

共和

古史共伯和有厲王時之賢諸侯也諸侯皆往宗焉
因以名其年謂之共和凡十四年案汲冢紀年共伯
和一王位故曰共和 左傳王子朝奔走告于諸侯
曰厲王虐萬民弗忍居于逐諸侯釋位以間王政

宣王有志而後效官則厲宣之間諸侯有去其位而
代王為政者矣 莊子曰共伯得乎丘首釋文云共
山在河內共縣西魯連子云共伯後歸于國得意共
上之首 郡縣志衛州共城縣本同共伯國共伯奉
王子靖立為宣王共伯復歸于國

周南 召南

雍州岐山之陽見前

美陽縣

美陽志右扶風美陽縣禹貢岐山在西北中水鄉周
王所邑 郡縣志鳳翔府扶風縣本漢美陽縣地

武德三年分岐山縣置圍川縣貞觀八年改為扶風
續漢志美陽縣有周城在縣西北南有周原

江漢汝 見前

雍梁荆豫徐揚

論語集注 天下歸文王者六州惟青兗冀尚屬紂

豐 見前 周召之地 見前

周公封魯召公封燕元子世之其次子亦
世守采地在王官

魯燕 見前 宣王時召穆公處春秋時周公黑肩

召伯奭盈詔 公采邑在孟州王屋縣周公采邑未

徐兵楚江黃六蓼邾滕經

徐國泗州臨淮鎮吳國平江府楚國南陽府

後文徙枝江都今江陰縣

西黃國今汝州六國江國

所封蓼國豐縣邾國鄒縣滕國滕州

國青州言國密州

邾邾衛

大行

征記太行山首始於河內北至幽州凡有八

計二里武德自河內北至幽州凡有八

衡漳

禹貢注漳水橫流入河謂之衡漳橫薛氏曰濁

漳出潞州長子縣東至磁州武安縣入清漳清漳出

平定軍樂平縣合庫池易水東北至滄州清池入海

清漳即衡水也易氏曰洺州洺水縣本漢斥漳縣

地屬廣平國有衡漳故瀆俗名阿難渠在縣西二百步

兗州桑土之野

禹貢兗州桑土既蠶注云其地尤宜蠶桑因以名之

蔡氏曰兗地宜桑後世之濮上桑間猶可驗孔氏

曰今濮水之上地有桑間濮陽在濮水之北是有桑

樂記注桑間在濮陽南開德府

三監管叔蔡叔霍叔紂城

管鄭州管城縣蔡蔡州上蔡縣霍晉州霍邑縣

紂城括地志紂都朝歌故城在衛州東北七十三

里朝歌故城是也在衛州衛縣西二十二里謂之

虛續陽縣今省入

王

周東都王城

郡縣志河南府禹貢豫州之域在天地之中故三

皆為都邑陽翟夏城禹都也偃師西亳湯都

鑿定鼎於郊廓使召公先相宅乃卜澗水東灑水西

是為東都今苑內故王城是也又卜灑水東召公往營

之是為成周今河南府故洛城是也續漢志河南

縣周公所城雒邑也春秋時謂之王城東城門名鼎

門北城門名乾祭帝王出紀曰河南雒陽縣周時號

成周去道記曰王城

豫州太華外方之間北得河陽漸冀州之

南

郡縣志太華山在華州華陰縣南八里高高山在河

南府登封縣北八里亦名外方山河陽縣南城在

縣西四面臨河即孟津之地亦謂之富平津

鎬京 宗周 西都 豐 洛邑 三

中國今鄧州南陽縣 犬戎周語穆王將征犬戎注

西戎之別名在荒服漢匈奴傳隴以西有畎戎 戲

郡縣志古戲亭在京北府昭應縣 戲

幽王陵在縣東北二十五里

鄭

宗周畿內咸林之地今京北鄭縣

郡縣志古鄭城在華州 縣西北三里

改為鄭縣其地一名咸林世本桓公居咸林宋忠云

舊地名封桓公乃名為鄭史記魏築長城自鄭濱洛

今州東南三里魏長城是也秦紀武公十一年初縣

濟洛河潁之間 號鄭 鄢蔽補丹依

歷華君之土也 取十邑之地 右洛左 濟 前華後河食溱洧焉 今河南新鄭

優音

濟水在孟州濟源縣西北三里本縣平地而出有
 二源東源周回七百步深不可測西源周回六百八
 十五步深一文源出王屋山山海經云王屋之山灑
 水出焉郭璞注云灑沈水之源沈水出王屋縣王屋
 山東流至濟源縣而名濟水又南流一百廿里而入
 于河孔安國云濟水入河並流十數里而南截河又
 並流數里而溢自州又東南流二百三十里至鄭
 州滎澤縣本漢滎陽縣地洛水出商州洛陽縣西冢嶺山
 東北流至河南府一會伊瀍澗之水東經洛汭北

謂郎諸謂之洛口亦名什谷而入河河東流經
 滎又東流孟州汜水縣本成臯一名虎牢潁水
 出河南府陽城縣乾山音自汝州襄城縣流入潁
 昌府長社縣自長社流入臨潁自順昌府汝陰縣
 流入潁上縣至壽春府下蔡縣入淮韋昭注四水
 之間謂左濟右洛前潁後河本號東魏魏仲
 之後水經注索水東逕魏亭應劭曰滎陽故魏之
 國於冀郡縣志孟州汜水縣古東魏國鄭之制邑漢
 之成臯縣一名虎牢年魏二年魏城年文記注
 蔡廣曰魏在成臯左傳注魏今滎陽鄧周語鄧由

段姑是水利離親者也詩前鄆國語鄆之亡也

仲任為鄆公之春秋鄭伯克段于鄆漢地理

志原留郡偽縣應劭曰克段於偽是也郡縣志故鄆

城在宋州寧陵縣今屬南五十三里漢鄆縣鄭伯克

段於此史記韓世家秦伐敗我鄆蔽補丹後未詳

鄆國語作味周語擊擊之國也大歷未詳

華水經注黃水東南流經華城西韋昭曰華國名史

記秦昭王二十四年白起以魏拔華陽走芒鄉司馬

彪曰華陽在密縣今屬鄭史記正義故華城在鄭州

官城南三十里詩正義云八國韋昭注云八邑

前華後河鄭語云前華後河注華華國也郡縣志故

華城在汴州陳留縣東北二十五里古華國濤浦

縣志濤水源出鄭州新鄭縣西北三十里平地清

水縣西北二十里灌潁渠見前鄭語主榮魏而食濤

潁注大魏山在河南府密縣志新鄭縣本有熊氏

之墟又為祝融之墟於周鄭武公之國都襄哀侯

滅鄭自平陽徙蘇之秦為川郡漢為新鄭縣屬河

南郡隋置屬鄭州鄭語史伯對曰王室將卑戎

狄必昌不可信也當成周者雜南有荆蠻申呂應登

陳蔡隨唐北有衛燕翟鮮虞

始洛泉徐蒲西有虞

晉不勝薛鄒莒是非王之

文子母弟甥舅也則皆蠻荆之人也非親則頑

不可入也公曰南方不可乎對

曰荆重黎之後也若

周襄其必與矣姜嬴荆芊實處

諸姬代相干也

公曰謝焉之九州何如

對曰其民皆貪而

不可因也惟諸郊之間

其家石驕侈其民怠沓其

神不可因也惟諸郊之間

其家石驕侈其民怠沓其

言而不及周德是易取也且可長

用也公曰善

齊

齊

齊

齊

齊

齊

姬其孰與對曰其在晉平 幽王八年而桓公為

司徒九年而王室始騷十一年而斃及平王末而秦

晉齊楚代與

齊

爽鳩氏之墟

左傳晏子曰昔爽鳩氏始居此地少皞氏季荝因之

諸侯有逢伯陵因之殷諸 蒲姑氏因之逢公

而後太公因之地理志成 王時薄姑氏與四國共

作亂成王滅之以封師尚父

作亂成王滅之以封師尚父

營丘

地理志齊郡臨淄縣師尚父所封臣瓚曰臨淄即營丘也今齊之城中有丘即營丘 郡縣志營丘在青州臨淄縣北百步外城中爾雅曰水出其前經其左曰營丘今臨淄誠如有丘淄水出其前經其左故曰營丘

九畿

大司馬九畿方千里曰國畿其外侯甸男采衛蠻夷鎮藩畿言其有界畫

東至于海

公子札曰表東海者其太公乎 地理志太公以齊地負海馬齒通魚鹽之利 漢田肯曰齊東有琅邪即墨之饒 瑯邪密州東至大海一百六十里即墨縣屬萊州海在縣東四十三里又在縣南百里即墨故城在膠水縣東南六十里 齊語通魚鹽於東萊 爾雅十藪齊有海隅 齊世家自泰山屬之琅邪北被于海

西至于河

春秋正義九河故道河間成平以南平原高縣以北徒駭最西以次而東齊之西竟當在九河之最西

詩表六
濟之正界
在滄州清池

南至于穆陵

縣志穆陵山在沂州沂水縣一百九十里

北至于無棣

縣志滄洲鹽山縣本齊無棣邑漢置高城縣屬勃

海郡隋改鹽山無棣河在饒安縣南二十里無棣縣

隋置以南臨無棣溝為名

公山之陰濰淄之野 紀侯

記泰山之陽則魯其陰則齊齊帶山海膏壤千里

南貢海岱惟青州東北據海西南據岱公即泰山也

左傳晉伐齊東侵及濰 禹貢青州濰淄其

水出密州莒縣濰山北東至青州博興縣本博

入海淄水出淄州淄川縣原山東至青州壽光縣博

紀侯見前齊語桓公正封疆東至于紀衛

魏

虞舜夏禹所都之地

禹都蒲坂河東縣禹都平陽晉州安邑陝州孔氏

曰魏皆近之

冀州雷首之北析城之西

縣志雷首山一名中條山在河中府河東縣南十

五里陝州今屬州安邑縣南二十里析城山在河南府
王屋縣今屬州西北六十里峰四面其形如城有南門
焉古曰析城在澤州陽城縣西南七十五里

南枕河曲北涉汾水

地理志魏國在晉之南河曲故詩曰彼汾一曲實諸

河之側左傳秦伯師于河西魏人在東今河北縣

水經河水又東永樂澗水注之注水北出于

汾水今屬州西過皮氏縣南龍門縣又西至汾陰縣北西

在于河中府

舜耕於歷山陶於河濱

舜耕於歷山陶於河濱

郡國志河東蒲坂古雷首山注縣南二十里有歷山

舜所耕處括地志蒲州河東縣雷首山亦名歷山

南有舜井郡縣志媯汭水源出河東縣南雷首山

州城即蒲坂城也城中有舜廟城外有舜宅及二妃

壇故陶城在縣北四十里尚書大傳曰舜陶于河

濱括地志陶城在縣北三十里

與秦晉鄰國已見侵削

孔氏曰西接於秦鄰於晉左傳桓三年芮伯萬

出居于魏四年王師秦師圍魏執芮伯以歸閔元年

晉侯城魏

唐

帝堯舊都 太原晉陽是堯始都此後乃
遷河東平陽

地理志太原晉陽縣 故詩唐國河東平陽縣堯都也
在平河之陽 帝王 世紀帝堯始封於唐今中山唐
縣是也堯在焉唐水 在西比入唐河後又徙晉陽及
為天子都平陽於詩 風為唐國 晉陽漢太原郡所
治龍山在西北晉水 所出比齊分晉陽置龍山縣隋
開皇十年改龍山曰 晉陽而以古晉陽為太原縣自

漢劉氏以前郡治太原晉陽二縣太平興國四年

王師下北漢徙州治曲縣本漢狼孟縣也而空其故城通志

平陽是軍有古平陽隋改平河縣屬晉州又改臨

汾是其在縣東成王封叔虞於堯之故墟曰唐侯南有晉

水至子癸改為晉侯

郡縣志太原府本高辛氏之子實沈又金天氏之子
臺駘之所居也又為唐國帝堯為唐侯所封又為夏
禹所都帝王世紀禹自周成王以封弟叔虞 晉水
源出晉陽縣西南縣雍在山東入汾水經注曰出懸壺山東

過其縣南智伯過晉水灌晉陽城故唐城在晉陽

縣北二里堯所築唐叔虞之子燮父徙都之所晉

王祠在虞祠也在縣西南十二里

冀州太行恒山之西太原太岳之野

太行山連亘河北諸州為天下之脊郡縣志恒山

在定州恒陽縣北百四十里今中山府太原臺駘

之所居晉荀吳敗狄于大鹵中國以高平曰太原夷

狄曰大鹵其實一也秦初置太原郡治晉陽即太原

見前太岳郡縣志霍山一名太岳在晉州霍邑縣

東三十里禹貢壺口雷首至于太岳鄭玄注曰今河

東彘縣霍太山是也霍邑本

成侯南徙居曲沃近平陽

左傳注曲沃在河東聞喜縣晉別封成聞喜縣唐

屬絳州絳州

穆侯又徙於絳

郡縣志故翼城在絳州翼城縣東南十五里晉故絳

都也

秦

秦者隴西谷名近雍州鳥鼠之山

地理志秦今隴西秦亭秦谷輿地廣記秦州隴城

縣有秦谷 郡縣志鳥鼠山今名青雀山在渭州渭

源縣西七十六里渭水所出凡有三源並下其同穴

鳥如家雀色小青其鼠如家鼠色小黃本漢首陽縣

同穴山在西南其鳥為鶖其鼠為鼯共處一穴鼠在內鳥在外故山

以為名 禹貢注鳥鼠共為雌雄全穴處此山張氏

記不為沙州記寒嶺去大陽川三十里有雀鼠全

穴之山

非子養焉於沂渭之間孝王封非子為附庸邑之於秦谷

地理志沂水出右扶風沂縣西北入渭

縣本沂縣在沂水之北 郡縣志沂水在雍州所陽

縣南一里渭水在南由縣南四十里大濟縣地又在

鳳翔府岐山縣南三十里 括地志岐山在隴州

沂源縣南三里 世紀云襄公徙 郿縣城在岐州

郿縣東北十五里文公東獵沂渭之合 下居之乃營

邑焉即此城也問當在隴州襄公討西戎以救周平王由遷王城乃以

岐豐之地賜之遂橫有周王都宗周畿內

八百里之地 東至地山去荆岐終南

物之野

西戎大戎

王城見前

岐豐岐陽在鳳翔府扶風

縣岐陽鎮

漢字陽

豐通典周文王作豐今京兆府長

安縣西北靈臺鄉

豐水上是也岐山在豐水出岐山

宗周豐鎬宗廟所在

岐山在岐陽

被山帶河四塞

以為固形勢乃駁之秦地

孔氏曰迪謂靡迪

禹貢無迪山荆山郡縣志在京

兆府富平縣

今屬西南二十五里在岐山東禹貢荆

岐既旅是也

北條在岐山南岐山亦名天柱山

在鳳翔府岐山縣

東北十里終南山在京兆府

年縣南五十里鳳翔府郿縣南三十里 博物山漢志垂山古文以為敦物在扶風武功縣東郿縣志賦

南今鳳翔

德公又徙雍

雍縣漢屬右扶風故城在鳳翔府天興縣南七里

陳

太皞處犧氏之墟

左傳陳太皞之虛也 稽古錄都宛山

郡縣志包羲氏神農氏並都此

封鳩蒲於陳都宛於丘之山觀在豫州之

東西望外方東不及明豬

明音

外方見前

明豬禹貢謂之孟豬職方氏謂之望諸

春秋傳謂之孟諸史記謂之明都漢志謂之盟豬其

實一也郡縣志孟諸澤在宋州天今廩

廩城縣西北十

里周回五十里俗號盟諸澤

漢志盟諸澤在廩城縣

廩縣蓋此澤介

檜

祝融之墟在外方之北

波之南居溱

之間祝融氏名黎其後

八姓唯妘姓檜

左傳鄭祝融之墟也

檜波職方氏州其川檜洛

其浸波澆是為二水郡縣志檜澤鄭州檜縣北四

禹貢濟水亦不復入鄭康成謂檜今塞為平地檜

民猶謂其處為檜澤薛氏曰濟源謂之檜水

則南比被為檜澤左傳檜侯及狄戰于檜水

北孔類達說檜澤南檜水受河是也

石門不復過河之南檜水受河是也

水經注穀水又東波水注之山海經

山西三十里婁涿之山波水出于其陰謂之百一水

北流注于穀水出溱有見前

八姓鄭語史伯曰已姓昆吾蘇顧温董董姓駸夏

龍彭姓彭祖承章諸稽莒姓舟人妘姓鄒郟路偃陽

曹姓鄒苦辛姓夔趙荆對姓無後孔氏曰槍祝融之
後復居祝融之墟

北鄰於魏

地理志河南郡滎陽縣魏賜前應劭曰故魏國今魏
亭是也鄭縣志縣東至左傳制巖邑也魏叔死焉
注魏叔東魏國也魏君今滎陽縣成臯縣故虎牢山
曰制 寰宇記東魏即今成臯

曹

兖州陶丘之比

陶丘郡縣志曹州今地理中城蓋占之

帝王世紀舜陶于河濱即禹貢之陶丘
陶西有陶丘是也爾雅曰再成為陶丘成地漢
定陶西南陶丘亭水經注墨子以為釜丘竹書紀
年魏襄王十九年薛侯來會于釜丘薛氏曰陶丘在
廣濟軍定陶縣

封叔振鐸於曹今濟陰定陶

郡縣志曹州濟陰縣本漢定陶縣之地屬濟陰郡於
周為曹國之地曹國在州東北二十七里濟陰界故定
陶城是也在縣東北後魏於定陶城置西兖州周武
改為曹州隋置濟陰縣定陶信為濟陰郡縣水
之鎮太平興國三年置廣濟軍分治定陶縣

注定陶縣故三駸國三駸亭在濟陰縣東北四十九里

在雷夏苒澤之野音

雷夏山海經云澤中有雷神龍身而人頰鼓其腹

雷然則本夏澤也因其神名之曰雷夏郡縣志

夏澤在濮州雷澤縣北郭外括地志在縣灘沮二水

會同此澤隋開皇六年於夏澤置雷澤在曹州

濟陰縣東北九十里故定陶城東北濟陰縣南三里

其地有荷山故名其澤為荷澤今東平濟南濰川北

水經濟水又東北荷水東出焉薛氏

曰濟水分濟自興仁府乘氏縣東至單州魚臺縣

荷澤入泗郡縣志兗州魚臺縣本方與荷水

水也一名五丈溝西至金鄉縣界流入去縣十里

東南流合泗水泗水東北自任城縣流入經縣東

荷水合又東流入徐州沛縣界

帝堯嘗遊成陽葬焉舜漁於雷澤

地理志濟陰郡成陽縣有堯冢靈臺禹貢雷澤在西

北史記堯作游成陽正義云濮州雷澤縣是

縣志雷澤縣本漢邾陽縣古邾伯國周武王封弟季

載於邾漢以為縣堯陵在縣西三里自堯即位至

永嘉三年二千七百二十一年記于碑堯陵碑

岐山見前

原隰見前

岐陽郡縣志鳳翔府岐陽

縣貞觀七年置以在岐山之南因名之今者

周公出居東都

金縢周公居東二年居國之東也鄭氏謂避居東都

未知何據

肅公

帝王世紀公劉徙邑於豳詩稱于豳斯館今新平漆

之東有豳亭是也括地志豳州新平改爲豳漢太王徙

邑於岐山之陽南有周原始改號曰周

小雅 大雅

西都豐鎬見前

魯頌

少昊摯之墟國中有大庭氏之庫見前

徐州大野蒙羽之野

郡縣志鄆州鉅縣齊今屬大野澤一名鉅野在縣東五

里南北三百里東西百餘里地理志在山陽爾雅十

藪魯有大野西狩獲麟於此澤獲麟惟在縣蒙山在

沂州新泰縣東南八十八里書曰蒙羽其藝又蒙

山在沂州費縣西北八十里東蒙山在縣西北七十

五里類史為羽山在海州朐山縣西北一百里即此

沂州臨沂縣東南一百一十里與胸山縣分界地理志蒙

山在泰山郡蒙陰縣西南今沂州費縣初山在東海郡祝其縣南今海州胸山縣

淮上 淮夷見前

命魯郊祭天三望

三望公羊傳泰山河海左傳注分野之 劉氏春秋

意林曰魯之有天子禮樂殆周之末王賜之非成主

也魯惠公使讓請郊廟之禮於天子天子使史角

往惠公止之其後在魯實始為墨翟之學見呂氏使

成王之世魯郊矣則惠公奚請惠公之請也殆由

平王以下乎

商頌

契所封之地

括地志商州東八十里商洛縣本商邑古之商國高

所封漢弘助長

關伯之墟封微子啓為宋公在徐州泗濱

西及豫州盟豬之野

郡縣志宋州禹貢豫州之域即高辛氏之子關伯所

居商丘今州治是也周為青州之域宋城縣漢睢陽

縣州城古關伯之墟契孫相土亦都於此春秋為宋

國都今應天府自微子至君偃三十三世為齊楚魏所滅

嘉靖丁巳年嘉靖丁巳年

地理志周封微子於宋今之睢陽是也本陶唐氏
火正闕伯之虛

泗濱

泗濱泗水在兗州泗水縣至淮陽軍宿遷縣南入淮

盟豬 見前

左傳文十年宋逆楚子遂道以田孟諸爾雅十藪呂
氏春秋九藪宋有孟諸

詩譜曰魯人大毛公為故訓傳於其家

河間獻王得而獻之以小毛公為博士

釋文曰河間
大毛公
儒林傳毛公
趙人為河間
獻王博士後漢儒林傳趙人毛萇郡縣
志毛公墓在瀛州高陽縣東南三十里

鄭玄字康

成北海高密人 高密縣隋唐屬密州郡縣 著毛詩譜

經典序錄鄭玄詩譜二
者徐整暢太叔襄隱

詩地理攷卷第六

Blank page with some faint markings and a small handwritten character '1' near the top center.

Blank page with a vertical column of text on the right side. The text is written in a traditional Japanese style and includes the characters '三州' (Sanshu) and '老' (Rou). There are also some faint markings and a small handwritten character '1' near the top center.

