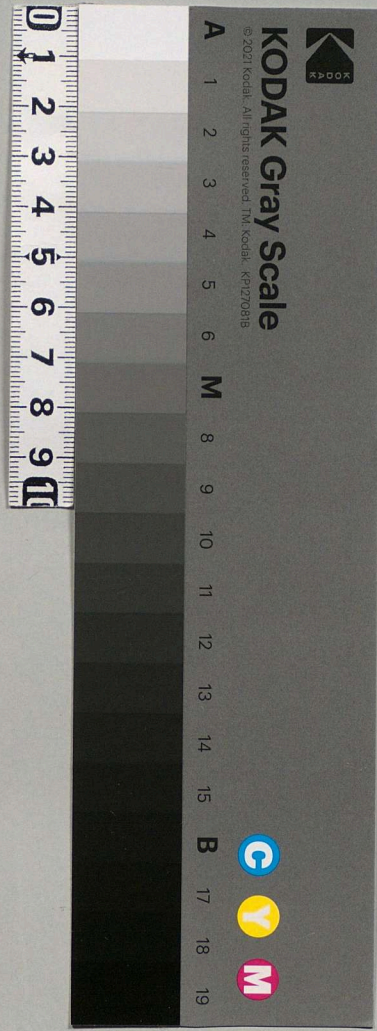


雲南通志

土司

內閣文庫	
番號	漢 14228
冊數	40 (23)
函號	圖 137 3

十三



雲南通志卷之第二十七

土司 種人貢道附

西南禍亂半釀於羣彝羅鳳酋龍之患有自來
矣前明三百餘年號稱全盛而土酋日尋干戈
竟與明運終始縱豺虎於郊坰欲不噬人不可
得也

國朝數十年間螳怒者芟刈畧盡而革回者仍予
以寬大之典授彼故秩旣得世長其民而無患
苟非守法奉公何以仰答



高深無承厥職乎至微外諸種落爵命雖加而羈
勒不用其以不治治之者正欲以立生生之耳

作土司志

雲南府

羅次縣煉象關土巡檢

元時李者為防送千戶明洪武中從征歿於陣

錄其子李阿白為巡檢沿至李世膺襲本朝平滇世膺子文秀投誠仍授世職文秀子康

傑接襲

祿豐縣南平關土巡檢

宋時李喜怒為土官元代因之明洪武中李矣

選克甲會以宣諭各蠻陞巡檢阿克叛李即死於陣沿至李惟賢惟賢死次子楚南襲

本朝平滇楚南投誠仍授世職康熙七年楚南病

故公舉嫡校李惟白八年六月內奉文承襲惟

白子文南接襲

昆明縣赤水鵬土巡檢阿喇馬丹明洪武中從征陣亡錄其子馬速魯麻為巡檢○清水江土

巡檢李保明永樂中以通事授巡檢洪熙中李賢入貢褒諭進將仕佐郎○羅次縣土官楊大

用明洪武中歸附後楊正授以土知縣世其官至楊似震於順治十七年投誠○安寧州土官

董通明洪武中率眾為鄉導供糧保境錄其子節為奉訓大夫安寧土知州○宜良縣湯池土

巡檢明正統中馬娜以通事借使臣入三宣導諸蠻貢方物錄其子為巡檢○以上五土官舊

志開載今已革除

曲靖府

霑益州土知州

元時安舉宗為曲靖宣慰使其後有祿哲明初平南哲妻實卜

與夫弟阿哥歸順卜投烏撒土知府哥授霑益州土知州傳至安九鼎世絕妻安素儀典州事因以烏撒安紹慶繼實錄哲七世孫祿墨次子安雲龍弟紹慶死次子効良襲兼署烏撒府事及死以子其爵襲烏撒職子其祿襲霑益職其祿傳重鎮重鎮傳安民

本朝平滇安民投誠仍授世職安民死子安世基候襲康熙二十九年世基橫暴為其下所討願

歸流官掌理總督范承勳題查賢者承襲

亦佐縣土縣丞

元末龍海為土官明洪武中歸順改其地為越州以海知州事

及海子阿資叛伏誅其地分屬霑益陸涼永樂三年資子祿寧詣闕奉貢詔授寧土縣丞與亦佐沙氏分土而居後有海潮者以功加土州判沿至海現圖傳奇龍奇龍傳得明得明傳自明

自明傳濶

本朝平滇濶投誠授土縣丞世職康熙初年裁縣九年五月將海濶仍安補越州海濶死二十年

以其子海細乾為土縣丞細乾死弟納乾候襲○陸涼州土官阿納明初內附授知州沿及資

曹以軍功陞府同萬曆中彝婦昂氏傳其姪資世守後以罪戍邊任資國効襲○亦佐縣土官

沙曾元明洪武初歸附世領縣事後以罪降縣丞萬曆中沙騰蛟以侄繼伯騰蛟死子運泰襲

運泰死妻隆氏襲○安插土官恭項明正統中討思任項以兵為鄉導每戰先登斬首萬餘後

發私積餉軍三月麓川既定靖遠伯請改隴川宣慰司即以項為宣慰後與其下刁木立構兵

焚司治項奔省城鎮巡發兵討之木立自縊朝廷仍以為宣撫使安置曲靖世其官○楊光初

為騰衝守慰千戶所吏目思任屠騰衝獲光去二年餘光自麓川脫歸以賊情形來言因以金

帛令小旗楊壽齡結麓川百夫長刁烏猛期與合兵圍賊光先攻陶孟板殺其彝目遂與烏猛合攻江東西刁剛貢曩諸寨皆下之奪其浮橋大帥畢濟麓川定改守禦千戶所為指揮使司陞光府知事遷曲靖府○松韶關土巡檢李英明宣正間麓川之役從征有功又從大兵解赤水圍世其官○南寧縣白水關土巡檢李檜芳以行伍從指揮李觀克大理烏撒有功世其官
以上六土官俱又革除

臨安府

阿迷州土知州 姓曾氏天啓中曾名聲作亂死其妻萬氏贅沙定洲竊據滇省
 李定國擒斬之職除李阿則者洲之土目也康熙四年三月迤東土司王朔等反阿則不從及朔等圍攻臨安阿則令長子思敬與官兵夾擊之

題授土知州世其職阿則故子
思敬襲思敬病廢子廷樞襲

寧州土州判

元時曾提為寧海土知府後改府為州明洪武初弄甥率眾歸順仍

授土知州沿至曾奉以專橫伏法遂設流官治州事嘉靖間改祿姓有祿世仁者為州同祿紹先為知州祿華誥討羅平有功加秩至運同華誥傳子厚厚傳子溥溥傳弟洪洪傳侄永命永命傳叔澗澗傳族弟昌賢
 本朝平滇昌賢投誠仍授世職順治十七年降州同明年以舉會梅道人等逆謀
 奏復原職康熙四年反陣斬之職除康熙二十年設土州判一員
以李占鰲襲

新平縣土縣丞

舊係魯魁山賊目至楊宗周於康熙二十七年總督范承勳委

臨安知府黃明總兵馬山招撫宗周等向化
 題授土縣丞世襲

蒙自縣土縣丞

姓李氏康熙四年同祿昌賢友除職康熙二十年李世屏投誠

在給本身土縣丞

納樓茶甸土副長官司

明初曾少歸附授副長官司傳曾定喜柱宗明徵

星安銓安正曾鼎祿曾延齡

本朝平滇會率投誠授世職康熙四年王禕叛率

附逆官兵入討乞降

奏赦之會率故子曾向化係襲

勸容甸土副長官司

明洪武中阿曾授副長官後有阿詹甘宗沿至孫承

祖孫大昌

本朝平滇大昌投誠授世職子永祚嗣

納更山土巡檢

明洪武中龍嘴以開山功給冠帶管理地方後復序錄前功奏

設土巡檢嘴死子龍政襲傳至龍統龍升龍天

本朝平滇天禎投誠仍授世職龍在田年幼候襲

丫味土巡檢

舊係魯魁山賊日至曾為善於康熙二十七年總督范承勳委黃明

馬山招撫為善向化

題授土巡檢世職○思陀甸土官遮比明洪武時

授副長官傳遮虧虧傳習習傳宗宗傳白白傳

本朝平滇秉忠投誠授世職秉忠死傳李承爵今無人承襲○左能寨土副長官司舊傳土官獵

豆沿至龍勝安龍上登素駕驚不聽道府銓束本朝平滇有吳應科投誠以其非滇志所載下臨

安府考其世系其前有吳蚌頗為左能土官蚌願生舖且舖且生應科歷代相傳

題授世職今無人承襲○落恐甸土副長官司明洪武中他有授副長官傳少珪廷秀及陳國誥

為期處錢覺平所殺沿至陳汝忠陳國賓本朝平滇國賓投誠授世職今無人承襲○嘗表

縣土知縣元時阿只為阿契軍民總管世其官
明初祿有歸順授土縣丞尋以功陞知縣弘治
間專任流官而以土官巡捕沿至祿崇功征播
彝鳳克鳳繼祖等歷著功績崇功傳子培培傳
第益

本朝平滇益投誠仍授世職康熙四年與祿昌贊
等反逃匿職除○督峩縣土官明永樂間王添
祥從征麓川有功授土主簿沿至王烈傳愈然
然死無子叔楊祖襲

本朝平滇楊祖投誠仍授世職康熙四年與祿昌
贊等反擒斬之職除○溪處甸土官束克明初
歸附授副長官其後見於傳記者有赤渴角嵩
粵成覺定覺明覺祺覺鳳恩海祿寬恩貴本無
姓亦不知冠帶自知府陳晟授以趙姓沿至趙
恩洪恩禧恩忠

本朝平滇恩忠投誠仍授世職康熙四年王祿叛
恩忠附途擒斬之職除○又有土舍錢姓其始
不可考明末沿至錢覺泰及錢覺耀襲康熙四

年錢覺耀與恩忠同叛斬之○教化三部土官
蒼乍明洪武初授副長官傳至張澤無子撫龍
得勝為子遂改姓張得勝生明明生長壽長壽
求復龍姓改為龍昇

本朝平滇龍昇投誠請仍以張長壽為名許之授
世職康熙四年王祿叛長壽附途捕誅之以其
地為開化府設知府及總兵鎮守○王弄山土
官阿額明洪武中授副長官傳至阿乍烏珀烏
志得烏騰鳳鳥高舉後不知所終萬曆三十八
年有王弄山土人沙源以部兵斬賊有功委掌
王弄山又安南舊設長官司正德六年廢後萬
曆四十二年沙源擒交南僞勝習侯生獲阮文
美等因以安南地界之合阻截交路明末源子
定洲謀叛據會城李定國討誅之其兵頭王朔
遂撫王弄山安南之地

本朝平滇王朔投誠授世職康熙四年朔與祿昌
贊等反官兵攻破之朔自焚死以其地屬開化
府○新化州摩沙勒土官曾寧明洪武十九年

歸順授土巡檢傳至曾榮無子弟從化襲從化傳治治傳天曉

本朝平滇天曉弟曾承勳投誠授世職康熙四年土司叛曾承勳遞去○新平縣南洞土官易速

明洪武歸順授督叢伽羅關巡檢至萬曆中易體乾隨征蠻賊建立新平改調南洞巡檢傳弟

體元體元傳弟象極本朝平滇象極投誠仍授世職康熙四年三月王

祿叛象極附途官兵捕斬之職除○石屏州里長龍在田因明崇禎間曾名聲叛田領鄉勇征

戰有功授守備乙亥年奉調湖廣授都督尋病故子韜於康熙四年三月附途族誅○楊武霸

土官舊係魯魁山賊目至李尚義於康熙二十七年投誠授土巡檢二十九年復叛總督范承

勳檄臨元鎮總兵王洪仁討擒之削職

澂江府

新興州土州判

舊有鐵爐關土官王爵初為通事以麓川功授巡檢後建關於

鐵爐山授爵世官康熙四年叛削除康熙二十二年復設土州判一員今王鳳襲○路南州土

官秦會明洪武間歸附授州同永樂中陞知州會生祿祿生福福無子有二女相繼典州事至

成化中設流逯失其官沿至土舍秦世文秦國選攝捕盜事○江川縣關索嶺土官李實明宣

德元年設巡司於嶺上因地險流官鮮能稱職邑中公舉實為土巡檢○安插土官刀門俸其

初為鎮康州土知州明正統中大兵討麓川應募攻克上江深入灣甸後軍餉不給者三月因

直禱緬地獲思任思機累功陞孟定府知府以其子刀斑線為鎮康州知州後門俸入貢京師

思氏餘孽思咲糾木邦攻鎮康殺斑線掠其金牌俸信復攻孟定門俸次子刀孟不能支孽家

奔永昌時靖遠伯班師未久不能復征因安置門俸於澂江襲至刀宸今有子刀韜○以上四

土官俱
革除

武定府

土官鳳氏明初其先弄積妻商氏倡眾歸附授
 土知府正德間弄積三世孫阿英改姓鳳其子
 朝文叛後孫繼祖復叛巡撫呂光洵滅之疏改
 流官授鳳曆府經歷以承其嗣後每朔望舞目
 輩咸稽首於府幕知府劉寅坐廳事見之懼其
 為後患乃請於巡撫陳用賓以他罪殺之鳳氏
 遂絕萬曆丁未阿克自稱鳳氏餘裔作亂屠府
 城尋躡省城脅取府印而去官兵四路追捕生
 擒之獻於朝磔西市○元謀縣土官阿吾元土
 知縣廣哀之子本爨彝種明初歸命遂令招諭
 縣民得世襲土知縣後以設流革除安銓鳳朝
 文之變其裔吾大用効順殺賊克舉之變其裔
 亦以三百眾同官兵恢復縣治天啓中吾必奎
 討活平累功守備乙酉叛擒獲斬之○金沙江

巡檢司土官李安吉娜明初以部尉從觀音保
 出降後從沐英攻烏撒討永富謀叛土同知段
 惠又從征越州累功官巡檢今絕○劉保山亦
 以觀音保部曲歸附論烏撒永昌越州功授摩
 耳山巡檢尋裁今絕
 金沙江巡檢設流

廣西府

師宗州土官阿的其先世有曾恩者在元為武
 德將軍世有其地至的歸附授州同知協州事
 世居治左恩榮寨的孫日瓏哥遂以瓏為姓○
 彌勒州土官昂氏初有曾德者率眾向化授土
 知州尋陞知府明成化中昂貴不法革知府以
 冠帶置彌勒州住州治東食其地○維摩州土
 官資氏領州事設流後資高資金相繼作崇州
 治為墟其後資金為家奴所殺祀亦絕明萬曆
 中流民李應輝據之○土官高仁義初為姚安
 府土同知高賢族兄以兵從定西伯攻麓川土

江累功授姚安府照磨賢死其子高貴繼於仁
襄為從子而官居其上以為嫌因調廣西世職
巡緝沿至高齊嵩死世絕以親支高文啓承襲
○以上四土官今俱革職

元江府

結白土巡檢

舊係魯魁山賊目至方從化於康
熙二十七年總督范承勳委黃明

馬山招撫從化向化

題授土巡檢世職○土官那氏明洪武初那中率
眾歸附授土知府尋設流官興學校嘉靖中那
鑑為亂布政使徐樾率諸路兵討之鑑置毒江
上流入馬飲之輒死師少却縱象馬躡官兵徐
衛指揮往署之印猶藏那氏家每官書移白指
揮屢向取印必以象兵蜂擁伺之署訖復擁去
自鑑至天福篡兄自立治至嵩
本朝平滇嵩投誠順治十八年與偽總兵高應鳳

許名臣擬討平
之改設流官

車里宣慰司

即古產里商初以象齒短狗獻至
周復入貢周公作指南車導之歸

故名車里元世祖命將兀良吉解伐交趾經其
部悉降之至元中置車里路軍民總管府領六
甸後又請置耿凍路耿凍當孟弄二州明洪武
十七年改車里軍民府十九年改宣慰使司永
樂元年乃暹蒼內侵掠官吏西平侯請討之上
命以理諭暹蒼悔懼還所擄及地遣使入謝至
嘉靖間附於緬萬曆十一年官兵擊緬宣慰乃
橋猛遣使貢象進方物兄居大車里應緬使弟
居小車里應漢使明末乃木禱襲
本朝平滇木禱投誠

惠校宣慰世職其地東至落恐蠻界南至波勒蠻
界西至八百宣慰司界北至元江府界西北通
孟連長官司由者樂甸西南行十一日至其地
山曰猛永日光山江曰沙木目九隆民皆獒彝

土司

性頗淳額上刺一旗為號作樂以手拍羊皮長鼓雜以銅鑼銅鼓拍板其鄉村飲晏則擊大鼓吹蘆笙舞牌為樂

廣南府

土同知

元時儂即恐為宣撫有二子長不花次禎祐襲後以罪死洪武二十九年鎮臣請官其子儂即舉允之待其入朝授職至洪熙時復請

以儂即舉為通判即舉死子印祖襲正統中以征麓川功陞同知嘉靖間征元江儂承恩殿後有功阿黨及鳳繼祖別者竜河底之役儂文舉有戰功文舉死子應祖襲二十一年官兵征三鄉應祖親獲賊酋阿機魯拏阿則俘於軍門欽賜白金百鎰二十八年征蕃三十六年征尋甸叛目獲大理保楊理旌以四品服應祖死子紹

周襲隨征東川尋甸有功尋以老休致子鵬襲本朝平滇鵬投誠授世職

富州土知州

元時沈郎先為富州安寧二州土官子沈永秀梁王署為元帥明洪

武中永秀歸附尋死子大忠嗣守邊有功西平侯奏授知州其後子孫微弱多以士舍護印萬曆初沈仁挈印逃奔泗城有沈銳者取其印以歸沿至沈世祿死子明通繼明通死子崑瑞繼本朝平滇崑瑞投誠仍授世職

開化府

土經歷

舊為教化土長官司

本朝康熙二十年新授今職周應龍襲

大理府

趙州定西嶺土巡檢

元末李清字為爾只防守千戶明洪武十七年授土

巡檢沿至李齊月無子弟齊斗襲

本朝平滇齊斗投誠授世職康熙二年齊斗年老

子國政警不能視事政子天成承襲

雲南縣土縣丞

漢時有楊者者由河澗路總住樂城鎮雲南大理號大楊詔歷

傳至唐貞觀時楊天晟任蒙詔清平官有智謀勸築滇城立孔子廟於國中八傳至千貞纂等

蒙國十六傳始為元縣尹明克大理歸順授土縣丞正統三年楊宗以從征麓川功加衛州判

七年又以麓川功陞授知縣嘉靖十三年楊訓以奉拘景東土知府陶炳被評仍降縣丞及鳳

氏叛楊戰歿詔立祠表其忠萬曆中楊如楨隨劉綎征麓川忠勤歷著及死以鄉賢崇祀子淇

襲淇老子王蘊襲本朝平滇王蘊及子岳投誠授岳世職今岳子楊

肇基承襲

土主簿

元未有張興者張樂進求之後世為品甸千戶明下楚雄興曾効順為指揮脫

例白鄉導招甸民累千以甲馬獻後又攻石寨有功授土主簿與楊氏分土而居沿至張綱死

子福曜福星襲未久病故皆無嗣於是以弟張維襲

本朝平滇維投誠未幾死以子祖廕授世職

鄧川州土知州

阿這明洪武十五年蠻賊高生與故元右丞曾領篤作亂惟阿

這執忠不屈為西平侯所旌後以擒高生等功授土知州世襲嘉靖中安鳳之亂調阿國禎兵

征之後從巡撫鄒應龍蕩平赤石崖論功叙賚萬曆中阿榮以護餉征罕建隴川城又搜捕尋

甸諸賊其後矣堵蠻莫五井諸役咸在行間稱用命焉

本朝平滇阿尚夔投誠授世職順治十八年尚夔年老子麟緒有足疾以緒長子阿震代襲康熙三年阿震死子阿爛取年方二歲於康熙七年八月內將阿爛取註冊承襲

青紫鼻土巡檢

元末楊良為平化州判官明克大理以招叛功世襲土巡檢沿

至楊陰龍無子弟陰鵬襲

本朝平滇陰鵬投誠仍授世職順治十七年陰鵬故子楊鎮海年甫四歲康熙十年十月內奉文承襲

浪穹縣土典史

土官王藥師明洪武十五年以芻粟餉大軍授鄧川州吏目後

以征會顏篤功改浪穹典史官兵討鐵索箐及米魯武尋咸以兵從天啓中霑益亂亦調其衆

後沿至王夢祖祖死子鳳洲襲本朝平滇洲投誠授世職子蔭啓侯襲

蒲陀崆土巡檢

土官楊順明洪武十五年指揮周能典大理衛事以順克通事

招撫蒙化白崖頽川侯奏授土巡檢其後屢從阿氏建功沿至鳳階病故子永壽替不能視事子爭先襲

本朝平滇爭先投誠授世職康熙六年爭先病故長子續鵬於八年十二月奉文承襲續鵬故子遺龍年幼侯襲

鳳羽鄉土巡檢

元末尹勝為木邦府判明克大理歸命和門破佛光寨西平侯

奏授土巡檢安鳳之亂從阿氏攻李鎖飛李牙保等寨沿至尹世忠無子弟秉忠襲秉忠死德化襲德化死弟德明襲本朝平滇德明投誠仍授世職

上江嘴土巡檢

明洪武十五年村長楊信以芻糗餽大軍征破佛光寨授土巡

檢後從阿氏討叛沿至廷舉生應接應接生斌斌生康國

本朝平滇康國投誠仍授世職康國弟福國現襲

下江嘴土巡檢

明洪武中何海率土民歸順征破佛光寨授土巡檢沿至養正

死子光祖襲光祖死子應福襲

本朝平滇應福投誠仍授世職康熙八年應福死

子萬文方三歲督撫咨部註冊侯襲弟何一清現襲

雲龍州箭桿場土巡檢

元時有字忠者武定土府之次子也明洪武十

五年率眾歸命授土巡檢後廷宣屢從鄧川阿

國禎討安銓鳳朝文蒼甸諸賊沿至顯道不願

就職由明經出身以子題鳳承襲本朝平滇題鳳投誠授世職康熙二年九月內奉

部文改屬雲龍

州字世靈現襲

北勝州土知州

元末高斌祥為北勝州土知府累官雲南行省左丞明洪武中

改府為州二十三年斌祥子高策以軍功授知州其後景以征麓川功加府同知嵩以征安鳳

功進階朝列大夫世懋以征順大加四品服世懋死其族高蘭以罪誅沿至世昌老病傳子

斗光

本朝平滇斗光投誠授世職子贊胞襲

土州同

元末章吉帖木兒為北勝州土知府明克

及麗江宣撫司印三珠虎符西平侯令其子章

觀音娜從軍兵逃伍乃降為州同與高氏翼居

州治左右沿至章成文傳永永傳柱國柱國傳

與國

本朝平滇與國投誠仍授世職康熙三年與國死

無子公舉慶兄章佐國於八年十月內奉文承

襲

十二關土副長官

元末李羅賽為防送千戶明初以招附品甸大王及頭目

自步等功授副長官後李弼於馬山攻安鳳之

黨擒沙回者烏輩李國搗赤石崖俄喇諸寨招

收阿曲朋彝民至蒙化大候矣堵奉赤宰虞鳳克等亂皆奉調遣不過三百衆沿至李恬森

本朝平滇恬森投誠授世職

德勝關邑土官王義明初附招集高娜李珠等五百衆授土驛丞○洱西邑上官張鑑元時爲提舉率衆來歸獲元左丞伯都督等又築外城累勞授土驛丞○楚場巡檢司土官楊波日元右丞不花顏裔明洪武中造金沙渡舟及築城運鹽累勞克冠帶把事至僧壽有武勇從征麓川等有功給勘合管巡檢事尋實授土巡檢○你甸巡檢司土官李義明初招元右丞李俊左丞賽因等俱聽命論功授土巡檢○安南坡土官李納麟明洪武中招白崖頭目高天惠等戶口五百歸附授土巡檢○雲南驛土官袁娜明洪武中招元同知自禿等及本地民三百戶歸服復以餉糧有功授土驛丞○賓川州賓居土官董保元時爲順寧府經歷以象馬來降授大

理經歷至董祿降授土巡檢○金沙江土官得力王石明初從大軍攻烏撒金齒累功授曲靖阿幢橋巡檢給由調金沙江○雲龍州土官段保明洪武中以州來歸授土知州沿至嘉龍妻縱虐族舍進忠篡之後道方誘擒進忠論死以地爲流官治給龍子絲冠帶鈴束其衆○師井土官楊勝明洪武中率衆來歸以糧濟師授土巡檢後從征安鳳効力天啓初改屬雲龍○順盈井土官李良元時率衆歸義從鶴慶知府董賜入朝除土巡檢明萬曆四十五年改隸雲龍○上五井土官楊惠明初歸附從討鄧川楊娜授浪穹主簿後以麓川功世襲土巡檢萬曆中改隸雲龍○十二關土官李智明洪武中歸義授土巡檢萬曆中改隸雲龍○浪渠州土官阿的明洪武初附從征有功西平侯奏授土知州屬浪滄衛○以上十四土官舊志開載今已革除

永昌府

潞江安撫司

蠻名怒江甸元隸柔遠路明洪武十五年內附置長官司永樂九年

陞安撫司以線氏頡司事沿至線世祿後線有功嗣

本朝平滇有功投誠仍授世職有功死姪崇毅襲崇毅死子國勳襲

永平縣土縣丞

世屬馬氏元時為土副使明初馬鎮飛歸順授縣丞沿至馬一

本朝平滇涯投誠仍授世職子世喬候襲

打牛坪土驛丞

明正統中楊霖隨王驥討麓川授驛丞沿至楊騰鳳楊墮楊泥

武楊天立
本朝平滇天立投誠仍授世職今楊蔚現襲子楊

濟漢
候襲

鎮康州

舊名石賧元中統間內附至元十三年立鎮康路軍民總管府領三甸明洪武

十五年改鎮康府十七年改為州永樂中土官刀悶光以隨王驥西討有功陞土知州隆慶間

罕虔以女妻悶敬因附虔歸緬萬曆十一年官兵敗緬悶敬死其叔悶恩歸義授以州事恩死

子悶枳襲木邦思禮誘之歸緬枳不從遂令海慶取控尾據之又欲取益奔天啓二年三月木

邦兵象據啞哩江枳奔姚關守備遣官撫之木邦乃退枳老子悶達襲

本朝平滇達遣使投誠
題授世職伊子刀悶珍承襲其地東四十里至山

街順寧界南六十里至無量山耿馬西七十里至潞江邊北五十里至黑龍塘灣甸界又東至雲州及孟連南至孟定西至木邦北至雲州自姚關行三日至其地有無量烏木龍二山當木邦之要路為內地之藩籬彝號黑楚形惡色黑以青白布為衣跣足荆棘中走如飛男子出婦

人閉戶靜坐以待遇有事籤雞骨以卜吉凶病不服藥專祭鬼死則剝木為棺殯之墳上植樹為識舊額徵差發銀一百兩

灣甸州

蠻名細賤自古不通中國元中統時內附屬鎮康路元末景法為萬戶歸明授

灣甸正長官死子景廷入貢明洪武十七年置灣甸州授選知州萬曆十一年景宗真率弟宗材道罕度入寇姚關宗真死於陣擒宗材斬之以宗真子景從幼姑存之降為州判後從討猛廷瑞有功復陞知州從傳承恩承恩傳國泰國泰死子先哲幼叔文智護印

本朝平滇文智遣使投誠
題授世職文智年老景先哲襲其地東二十里至猛洞南二十里至鎮康西三十里至猛波羅北七十里至姚關又東北至順寧西至木邦地瘠薄山高水迅每六月瘴毒熾盛水不可涉地不可居有黑泉色如黝漆漲時鳥飛過之輒墜上瘴

以竿掛布浸而曝之以拭盤盂人食其物立死又有芭蕉實以當果其人皆棘種婦人貴者買象牙筒於髻長二寸許插金鳳織絡以金索以紅氈帶束臂纏頭白布窄袖短衫黑布桶裙不施鉛粉舊額徵差發銀一百五十兩

蓋達副宣撫司

于崖之貳也明時怕便功授副宣撫司賜名刀思忠後刀思丙

嗣之地稱殷富萬曆九年為緬所掠民物一空後思魯建關築堡於布嶺尋倭以兵燬

本朝平滇刀思韜投誠題授副宣撫世職

騰越州隴川宣撫司

舊名麓川其地曰大布芒日賤頭附賽曰賤中彈吉

日賤尾福祿培皆棘彝所居元中統初內附至元十三年置麓川路隸金齒等處宣撫司明洪武十七年歸附置麓川平緬宣慰司正統三年思任叛大軍平之革其司十一年置隴川宣撫

司於隴把與南甸干崖合為三宣屏蔽永騰以
 彝目恭頌領之後內奔安神曲靖以多氏代萬
 曆十一年岳鳳勾緬據其地十二年岳鳳既俘
 立思順為宣撫二十年緬人窺等練至其地思
 順歸猛卯會官兵大戰於栗柴壩追逐之萬曆
 二十一年巡撫陳用賓檄知府漆文昌築四關
 堡三十五年思順子安明叛巡撫周嘉謨平之
 以金牌畀多安靖為宣撫明末偽都督王復臣
 殺之

本朝平滇多紹寧投誠

題授宣撫世職今多勝祖襲其地東至芒市南至
 木邦西至干崖孟定北至南甸自司治東北二
 十六日至雲南省有馬鞍山摩梨山羅木山俱
 極高峻彝人恃以為險又有湯泉從石罅流出
 為河熱如沸湯俗與南甸同有城郭宮室
 其人皆樓居舊額徵差發銀一百七十兩

南甸宣撫司

舊名南宋在騰越南半個山下其
 山巔北恒有霜雪南則炎瘴如蒸

元至元二十六年置南甸軍民總管府領三甸
 明洪武十五年改南甸府永樂十二年改州正
 統八年刁氏以麓川功陞宣撫司轄部有羅布
 司莊小隴川皆百夫長分地知事謝氏居曩宋
 悶氏居蓋西屬部直抵金沙江與迤西地犬牙
 相錯萬曆二十一年巡撫陳用賓檄知府漆文
 昌建關置堡於司之西北今不復存自刁落寧
 襲後氏絕以刁落啓同參氏兼攝明末刁呈祥
 襲

本朝平滇呈祥投誠

題授宣撫世職今刁啓元襲其地東至芒市潞江
 南至隴川西至干崖孟養北至騰越幅幘之廣
 為三宣冠山曰丙弄在司東十里昔有僧自大
 理至此坐化變形為石後經兵燬止存其首土
 人常祀之又東五里曰蠻干土目憑險阻世居
 其上又十里曰溫泉有層峯多陰木下有溫泉
 曰沙木籠在司南百里有關立木為柵周圍
 一里曰南牙甚高延袤百餘里官道經之上有

石梯彝人據此為險又有青泉下流入南牙江
 川曰小梁河源在騰衝一出赤土山一出納箐
 山至此合流經南牙山西南又曰南牙江至干
 崖為安樂河而合於大盈江曰孟乃河在司東
 南北七十里即騰越州龍川江之源曰大盈江
 自騰衝流至司境過鎮西入緬甸俗與木邦同
 婚娶用穀茶二長筒雞卵五七籠為聘客至以
 穀茶供奉手拈而食之產孔雀叫雞紅藤舊額
 徵差發銀一百
 兩後停五十兩

干崖宣撫司

舊名干賴賧元中統初內附至元
 中置鎮西路軍民總管府領二甸

明洪武十五年改鎮西府後為干崖長官司正
 統間以麓川功陞宣撫司萬曆三十九年刁定
 邊又以平叛功加三品服色世守其土地焉明
 未偽都督王復臣執土官刁氏磔之

本朝平滇刁建勳投誠
 應授宣撫世職今刁秉忠襲其地東北西至南甸

南至隴川自司二十三日至雲南省由騰越西
 南行二百里踰黃連關至其境其山曰雲晃在
 司南十五里上有瀑布流為雲晃河曰雲籠在
 司東二十五里曰白蓮在司北六十里中挺一
 峯土官居其麓下有白蓮池曰刺朋在司西百
 餘里其水曰雲晃河在司治南與雲籠河合灌
 田千餘畝曰安樂河源出騰衝經南甸迤邐治
 北折而西百五十里為檳榔江至北蘇蠻界注
 金沙江入於緬中曰止西河在司東北三十里
 源出雲籠山分流十五里亦與雲籠河匯境內
 甚熱四時皆蠶又有白氈布白蓮花竹
 龜大如免而肥舊額徵差發銀五十兩

芒市安撫司

舊名怒謀又曰大枯賧小枯賧即
 唐中所為芒施蠻也元中統初內

附至元十三年立芒施路軍民總管府領二甸
 明洪武十五年置芒施府正統九年改置芒市
 長官司萬曆初放福與岳鳳聯姻十一年導緬
 寇松坡管事覺擒福正法立舍目放緯領司事

轄於隴把

本朝平滇放緯之後放愛眾投誠

題授安撫世職愛眾死子放彌高襲其地東至鎮康南至木邦西至隴川北至潞江在永昌西南三百二十里自司治東北二十二日至雲南省川原曠邈而人稍脆弱男子以石榴皮染齒使黑婦人分髮直額爲一髻垂於後跣足衣皮西南有青石山又有永貢幹孟二山皆高廣陡絕彝長所居其水曰芒市河麓川江出峨昌蠻金沙江出青石山皆流至緬地合大盈江曰大車江自騰越流至司境滙於緬中蒲甘城地產香橙橄欖芋蔗舊額徵差發銀七十兩

遮放副宣撫司 隴川之貳也明萬曆十二年平岳鳳後以多思譚爲安撫司領隴川多掩爲同知居猛卯多茶爲副使管遮放後沿至多爾忠

本朝平滇爾忠投誠
題授副宣撫司世職

猛卯安撫司

明時有猛密頭目思化敗緬於送速緬逐之人居蠻莫朝廷嘉之授

蠻莫宣撫思化死子正嗣緬潛師深入挾取正首而去後又立正之弟衍忠數被納侵勢不能支因安插於猛卯而蠻莫遂爲緬有此萬曆三十二年事也

本朝平滇衍忠之後衍瑄投誠
題授安撫世職

施甸長官司土官正長官莽氏○鳳溪長官司土官正長官莽氏把事張氏○甸頭巡檢司土官巡檢莽氏○水眼巡檢司土官巡檢莽氏○騰越州龍川江驛土驛丞王氏百夫長刀氏○永平驛土官李氏世爲巡檢○右甸守禦千戶所蔣氏土官蒙氏世爲巡檢○右甸守禦千戶所蔣氏土官二一爲正千戶一爲副千戶○以上八土官舊志開載今革除保山縣有十五喧二十八寨諸彝府大葵蒲人峨昌其蠻長或以百夫長稱或以千夫長稱或以實授百戶稱皆奉命令服

徭役莠性勇悍不能驟格又為市僧所誘漸習
 奸偽耳考其見於尺籍者敢頂喧罕氏旱納喧
 線氏石冊寨施甸東山寨下騰傷寨金齒東山
 寨甸頭寨保場甸烏邑寨七莽氏皆副千夫長
 也古里喧早氏盪習喧孟氏蠻雲喧早氏西牙
 喧線氏渡良邑寨木瓜郎寨阿思郎寨南窩寨
 周冊寨信邑寨瓦密寨七莽氏北衝寨羅明寨
 羅古寨羅板寨四旱氏潞江寨左氏皆百夫長
 也蠻岡喧掃氏錦邑寨老姚寨交邑寨牛旺寨
 山邑寨五莽氏皆實授百戶也蒲縹寨莽氏火
 頭也其見於郡志以喧稱者有日蠻寬日空廣
 日蠻場日喇倫日蠻養上日蠻養下以寨稱者
 有日枯柯日明邑日茶
 山日乾海子

楚雄府

楚雄縣土縣丞

自漢唐宋元楊氏世守此土元
 末楊允廉為縣丞傳楊益明初

歸附授世職從征麓川及緬有功沿至楊紹先
 傳弘道弘道傳宗儒宗儒傳春盛

本朝平滇春盛投誠仍授世職子
 毓秀龔秀死今楊世勳現龔

鎮南州土同知

元末段良為金齒路僉事明洪
 武十五年幼順授土州同萬曆

間沿至段欽傳承祖承祖傳明柱明柱傳光先
 光先傳光贊

本朝平滇光贊投
 誠仍授世職

土州判

元末陳均祥為威楚路土官明洪武十
 五年幼順宣力十六年授土州判三十

五年入覲永樂七年再入覲賜誥命萬曆間沿
 至陳國試傳景勳景勳傳愛桂愛桂傳騰科騰
 科傳昌虞

本朝平滇昌虞投誠仍授世職

鎮南關土巡檢

明洪武初楊堂征南有功授土
 巡檢沿至楊世惠傳班班傳繼

祖

本朝平滇繼祖投誠仍授世職子可喬侯襲

阿雄關土巡檢

明洪武間者伯隨征有功授土巡檢沿至者利仁傳壁峯壁峯

傳祚祚傳文文傳光祖

本朝平滇光祖投誠仍授世職

廣通縣回澄關土巡檢

明洪武十七年楊保歸順隨征有功授土巡檢

沿至楊光寵光寵傳懋懋傳忠祚忠祚傳

忠蓋

本朝平滇忠蓋投誠仍授世職康熙八年忠蓋病

故子楊宗於九年七月內奉文承襲

沙矢舊土巡檢

明洪武十五年蘇誠克黑井寵長解鹽入省投見沐西平授把

總二十八年武定賊者歹劫課誠率鄉兵斬者

歹奉授巡檢沿至蘇作得傳登登傳起鸞起鸞

傳鑑

本朝平滇鑑投誠仍授世職子蘇承宗襲

定遠縣土主簿

李氏先世為定遠土知縣元末

縣印務明初歸順有功賜勅仍授知縣傳李直

奉勅改授本縣土主簿沿至李文傳國用國用

傳王玉傳世鄉

本朝平滇世鄉投誠仍授世職順治十八年世鄉

故子李濟於康熙四年十二月內奉文

承襲濟死弟李濟襲今李得晟現襲

定邊縣土縣丞

明洪武十六年蠻長刀思良叛

阿魯捐助糧餉奮勇効謀擒獲

思良沐西平奏授土縣丞沿至阿天明傳廷相

廷相傳應鵬應鵬傳志經

本朝平滇志經投誠仍授世職康熙五年志經故

子阿世忠於八年六月內奉文承襲世忠故弟

世勳襲世勳故子阿抱琛候襲○鎮南州英武

關上官明洪武二十三年張承歸順從征功授

土巡檢沿至張九思傳斗斗傳世蔭蔭傳世俊

本朝平滇世俊投誠仍授世職康熙二年後年老

請以子爵承襲今革除○沙橋驛土官明洪武初楊子均歸順從征有功授土驛丞沿至楊儀傳紹宗紹宗傳韜

本朝平滇韜投誠仍授世職今革除○廣通縣土王簿段氏明初段時可歸附除授前職沿至段佳蔭段瑛

本朝平滇佳蔭投誠與堂弟佳琳納頌未題職除○琅井土舍李氏其先李晉政明初歸附授琅井土官巡捕沿至李化○定遠縣又有把事王氏黑鹽井土官樊氏楊氏今俱革除

姚安府

土同知

高明壽本高泰祥之裔世居姚州元末為姚安路總管明初子高壽保降授同知後彝賊自久叛攻姚州殺知州田本直目楊信保挈印歸洱海馮都督進兵討之以保為前鋒敗賊於白鹽井救官吏熊以政等又捕賊於東山箐獲偽元帥張光遂招諭人民於白石酌

村賊夜劫營又敗之獲其頭目高昌漸蹙賊於馬哈山蘆頭山擒其部頭阿曾楊通曾尺招民復業定租稅建城郭宮室開府治歷著功績萬曆中高金宸以征緬功晉秩四品金宸死光裕襲光裕死子守藩襲守藩死子耀襲後以疾避為僧子翕映襲

本朝平滇翕映投誠仍授世職翕映病子映厚襲

姚州土州同

元末高義為知州明初子高惠歸順授州同與土同知高氏同城沿至高應麒傳昂昂傳晶晶傳顯錫本朝平滇顯錫投誠仍授世職康熙九年顯錫病故無子公舉堂姪高輔於十年五月內奉文承襲輔死子啓宗襲

鶴慶府

土通判

元時高賜為土千戶傳至高海歸明以征佛光寨有功授千夫長沿至高王高

藩臣高應星

本朝平滇應星投誠仍授世職應星死子高彥應

襲康熙二十二年
題改今職

觀音山土驛丞

明洪武十六年郭生歸附從征佛光寨有功授土驛丞沿至郭

維藩傳陞陞傳朝鎮朝鎮傳朝柱

本朝平滇朝柱投誠仍授世職朝鎮死子鼎襲鼎

死子詔
儀候襲

在城驛土驛丞

元末田宗為府判明洪武十五年歸順以征曾顏篤佛光寨有

功授土驛丞沿至田得惠傳泰年泰年傳珍

本朝平滇珍投誠仍授世職順治十八年田珍病

故子世祿於康熙四年
十二月內奉文承襲

觀音山土巡檢

明初有王友德歸順以同穎國公名去德字擒獲大松坪賊楊

奴等授土巡檢沿至王之和傳欽欽傳印北
本朝平滇印北投誠仍授世職

劍川州土州判

明洪武初趙保歸順尋以功授土千戶沿至趙瞻死子國麒幼

族舍趙現暫攝後趙震繼及

本朝平滇趙震投誠授世職康熙二十二年

題改今職

順州土州同

元時子日為土知州傳希希傳興歸明仍授州同沿至子如璧傳一

龍一龍傳天錫天錫傳祿祥

本朝平滇祿祥投誠仍授世職祥故子大賢承襲

董信以資糧鎧仗從征曾顏篤論功授土知事
滇志載為高信

本朝平滇有董振先投誠按志無董氏土官未
題職除

順寧府

大猛麻土巡檢

明洪武初有土舍奉建者大侯州土知州之分派也四傳至奉

正萬曆二十七年以擒奉學有功授土巡檢恭傳詔詔傳朝宣朝宣傳新命

本朝平滇新命投誠仍授世職康熙二年新命病故時長子奉詔寶方三歲

題請暫令胞弟奉新恩管理今詔寶襲

雲州猛緬長官司

其先失考萬曆二十一年乃奉曆遣人上書自言其祖奉

和以從王尚書軍功授長官今願輸糧乞冠帶從之奉曆死子昇肆虐為頭日奉墮所殺弟奉

鼎奉星爭立鼎奔孟璉星恃耿馬而木邦猛卯從中助兵巡撫周嘉謨檄金騰道為之解紛令

鼎星分食其地以其母陶氏護印本朝平滇奉國珍投誠仍授世職今奉聖襲

土知府猛闡明初歸附授知府六傳至猛廷瑞于紀羅法遂設流官○雲州土官奉氏其先從

靖遠伯建功世為大侯州知州明萬曆中有奉赦奉學分為兩署自號上下二衙學居下衙不

受制於赦惟恃女夫廷瑞據雲夢頻年構兵二十五年討平之議以雲夢置新州而赦守大侯

如故赦之子奉光不樂設流與其族猛麻奉恭構兵抗命二十六年再征之改州名猶官奉光

子國恩為土州判今絕○猛撤巡檢司土官罕存明萬曆間與奉政同授巡檢今絕

蒙化府

土知府

元時左青羅為順寧府同知傳至禾為九部火頭順寧司通事明洪武中歸順

仍為火頭後官兵征高大惠等逃竄禾招諭遂降因授知州永樂中左伽以兵與麓川戰於大

侯州以功累陞中憲大夫臨安府知府掌州事正統中晉州為府遂實授知府沿至左近嵩死

子星海襲本朝平滇星海投誠仍授世職子世瑞襲○漾濞

驛土官尹義明初從征佛光寨授驛丞今革除

永寧府

土知府

明洪武十四年土官卜都各吉以所轄永寧州部民來歸授土知州死子各吉

八合嗣永樂三年令香羅革甸瓦魯之刺次和四部番彝火頭板必他布即吉分阿只苴等入朝嘉之陞永寧為府授各吉八合中順大夫賜銀金花帶鐫四字曰克篤忠誠更以香羅革甸瓦魯之刺次和為長官司授板必他等副長官後八吉老病子卜撒襲為四川鹽井土官喇馬非所侵父子俱被殺卜撒妻訴於鎮守逮喇馬非赴京道死因疆理其地以上撒弟南八嗣其職正統中鹽井諸蠻侵據之土官不能制乃請設流官同知經歷各一治署於瀾滄衛握郡符遙治之沿至阿銓死子鎮麟襲本朝平滇鎮麟投誠授世職康熙八年鎮麟病故

長子阿廷錕於九年七月內奉文承襲

景東府

土知府

俄陶本府人其先阿只魯元時為景東土知府統威遠州及案井毋龍猛統阿

籠三甸賜以金牌印信陶仍其職明初官兵至楚雄以通事阿哀從軍納款大理既平陶至楚雄獻鎧仗馬匹并元所給牌印因授陶為知府後與師可戰不敵奔白崖調神策衛鎮其地是為景東衛乃漸以流官縮符蒞之尋頒賜金帶上鐫誠心報國四字及銀幣甚厚陶死子陶幹嗣遂以陶為姓後陶瓚偕景東衛官兵攻麓川者張羽牙殺奉撒等晉大中大夫資治少尹及陶金以罪未襲會者樂甸刀儼刀重構兵奪印去金以兵攻之斬刀儼得印歸仍令襲職鐵索米魯那鑑安銓阿黨鳳繼祖烏撒諸役皆以兵從沿至陶明卿傳璽爾璽傳爾鑑爾鑑傳斗

本朝平滇斗投誠尋故無子衆舉同祖兄奎應襲仍授世職奎死孫陶澹襲

土知事

明洪武中把事善固宗隨阿哀輩齎金牌印信降尋以象馬入貢從馬都督攻

磻嘉以功得冠帶子美嵩宣德中陞猛緬正長官後改本府知事沿至美可久傳述望述望傳

啓賓

本朝平滇啓賓投誠仍授世職康熙九年啓賓病

故無子公舉親叔美顯望

子十年三月內奉文承襲

三岔河土巡檢

明時楊勝爲把事宣德中屢以麓川饋餉者章羽牙功得冠帶

弘治中官司請於三岔河哨設巡檢司以當寇賊之衝授楊祥土巡檢後以一碗水九密坡二

哨多寇并責楊氏鈴之沿至楊程立傳國翰國翰傳鴻緒鴻緒傳鴻仁

本朝平滇鴻仁投誠仍授世職康熙九年鴻仁病故長子楊承文於十年七月內奉文承襲

保甸土巡檢

明宣德中陶暹爲頭目貢象入京授土巡檢從征馬龍他卽甸者章

羽牙寨有功以縣丞管巡檢事沿至陶國臣傳承宣

本朝

平滇承宣投誠授世職子增侯襲

板橋驛土驛丞

明初阿賽爲俄羅舖村頭以諳彝語迎送得賓旅心授土驛丞

賽傳阿哀哀傳徐徐傳雲漢遂以雲爲姓沿至雲必高故子騰嗣騰故子聯極嗣

本朝平滇聯極投誠仍授世職

麗江府

土知府

木得在元爲麗江宣慰司副使明洪武初入貢歸附後以克石門寨功授土知

府又從吉安侯征巨津捕阿奴聰於土蕃斬僞元帥朱保及沐西平征景東定邊威在行間得

死子初襲值白交山及爲平章賈哈喇麓川思
 任之亂咸有戰功其後世居西陲悍土蕃每有
 征調則輸兵餉而兵不出沿八世至木增代有
 錫予增在任值北勝蠻構亂以兵擒會途高蘭
 又值遼左軍興輸餉二萬於大司農會鼎建宮
 室亦輸金陳言十事下部議可嘉其忠誠特晉
 叅政賜璽書榮其先世尋請老子懿襲
 本朝平滇懿投誠隨以地接蒙蕃受爲封情由具
 題康熙七年以其長子木靖承襲十年木靖病故
 無嗣舉胞弟木懋於十一年五月內奉文承襲

懋病子木壺襲

木目本府人明初從征麓川有功授本府照磨
 沿至木苴刺未襲而死世絕○通安州土官高賜
 在元爲義兵萬戶明兵平南賜從征佛光寨招
 諭未附者以軍儲餉大師授通安州州同○蘭
 州土官羅克亦仕元爲萬戶明洪武中率衆來
 歸以軍功授土知州其後有羅牙者從月初征
 伯彝刀於孟亦著戰功○以上二土官俱革除

鎮沅府

土知府

元末刀中旺爲元江路總管生刀直刀
 平明洪武十五年同詣省歸順令於元

江練兵中旺出民兵四千以佐子榮辦府事而
 令刀平率兵聽調西平侯請授千夫長領兵招
 諭六谷三十二寨諭其火頭沙奚等出任差發
 因令鈴束後剿刀猛濶及猛漣遺定案板等寨
 設鎮沅州以平州州事永樂中從征八百又從
 內官都術楊安趙忠等攻石巖者達塞外彝整
 線來降貢方物詔陞鎮沅爲府以平頓之其後
 子孫多以冠帶署事嘉靖中傳至刀寧息奉調
 征安銓其子刀仁奏勘准襲復征那盤克魚腹
 寨據之初鎮沅印爲那氏所奪於是獲獻藩司
 乃令經歷劉廷秀給刀仁沿至刀明泰死刀允
 中襲

本朝平滇允中投誠授
 世職子刀長庚承襲

孟定土府

舊名景麻元至順四年立孟定路軍民總管府領二甸隸大理金齒等處宣慰

使司明洪武十五年改置孟定府正統間麓川叛知府刁祿孟遠遜失其地木邦舍目罕烈據

地奪其印令舍人罕慶管治之是為耿馬子粒歸木邦萬曆十二年官兵克耿馬以罕葛之後

合為知府十五年頒以新印合傳榮榮傳貴貴傳珍珍傳金金傳宋

本朝平滇罕宋投誠

題授知府世職子罕珍現襲其境土瘠人稀阨要則啞哩江其俗男子髡跣黑齒衣白布戴竹絲

帽後垂紅纓婦人出外戴大藤笠狀類圖牌而頂尖舊額徵金發銀六百兩

直隸威遠州

唐南詔銀生府地漢落雜蠻所居段氏時為爨彝所有明初刁氏為麓川

土官洪武三十一年刁佩罕調征木邦陣亡當事以其子刁算黨承襲二十四年開設威遠州

授算黨知州十四年傳至刁鑿死子漠臣龍本朝平滇漠臣遣使投誠

題授知州世職子國棟襲其地東八十里至猛列村界南八十里至車里所轄三圈江界西百里

至猛猛達策江界北六十里至景東府蠻折哨界又東至元江及新化州南至孟連西至孟定

北至鎮沅自州東北十九日至雲南省男女勇健走險如飛境內莫蒙寨有河汲其水於炭火

上煉之即成細鹽交易無秤斗以篋篋計多寡量之又有南淮江谷寶江自遮遇甸流至州境

下流入於瀾滄其鎮山曰蒙樂山舊額徵金發銀四百兩

直隸耿馬宣撫司

與孟定府同川隔啞哩江而居孟定居其南耿馬居其北舊無

宣撫明嘉靖間木邦兼孟定以罕慶食其地慶子們罕弱不振族舍罕處四子皆禦悍謀配四

州遂附緬奪其地明萬曆十一年從緬克木邦逐罕進忠破施甸十一月又勾緬犯姚關官兵

敗之於攀枝花十二年正月官兵擒虔父子斬之奏設宣撫司以們罕為宣撫們罕死弟們罕金護印屢遣入貢後木邦思禮屢侵灣甸鎮康特罕金為聲援天啓三年緬攻孟乃孟良罕金欲殺之緬移兵將攻金金不得已以銀碗大馬為說而罕度第四子罕正居益益恃孟璉為壻時與罕金相構

本朝平滇罕調桂投誠

題授宣撫世職其地東至威遠南至孟連西至木邦北至鎮康自司治東二十日至雲南省有三尖山昔罕虔之黨罕老聚眾負固於此官兵平之又有馬養山風俗與孟定同

直隸者樂甸正長官司

明洪武末刁氏內附世領司事沿至乃宗喬

本朝平滇宗喬投誠授世職

○木邦軍民宣慰使司舊名孟都一名孟邦相傳蜀漢時木鹿王苗裔元至元二十六年立木邦

軍民總管府領三甸明內附改木邦府後改木邦軍民宣慰使司徵差發銀一千四百兩永樂間宣慰罕賓從征緬正統中罕蓋從征麓川俱有功益其地在六慰中分土最廣萬曆十年緬誘執罕拔死襲取木邦拔子進忠奔罕虔緬追進忠至姚關焚順寧而去十一年官兵破緬於姚關立進忠子欽欽死其叔罕蓋約暹羅攻緬緬恨之於萬曆二十三年以三十萬眾圍其城請救於雲南援兵不至城陷以益密思禮領之思禮憑恃瓦彝差其日海慶據控尾求益密寨又與召依坎換象干戈相尋焉其東為孟定南為益密西為緬甸北為芒市自姚關渡渣哩江十二程至其地彝類數種男子皆衣白文身髮髮摘髻鬚修眉曉婦人則白衣桶裙耳帶金圈手帶象獨其地產響錫胡椒

○八百大甸軍民宣慰使司彝名景邁世傳其長有妻八百各領一寨因名八百媳婦國元初征

之不下後遣使招附元統初置八百等處宣慰司明洪武二十四年其長來貢乃立八百大甸軍民宣慰使司東至車里宣慰使司界南至波勒蠻界西至大古刺界北至孟良府界自姚關東南行五十程至其地有南格刺山下有河南屬八百北屬車里平川數千里轄部廣遠其產巨象安息白檀諸香民皆變彝刺花椽於眉目間見客則把手為禮好佛惡殺一村一寺每寺一塔以萬計有敵人侵之不得已舉兵得其讐而罷名慈悲國嘉靖間刁氏為緬所兼避居景線名小八百緬以其地莽應龍居景邁城為一臂萬曆十五年刁氏請兵恢復議未許後竟為緬有

○老撾軍民宣慰使司其彝佩雕爪為飾俗呼撾家即古越裳氏自周以後不通中國明永樂三年以方物入貢始置老撾軍民宣慰使司東至水尾界南至交趾界西至八百界北至車里界

自司西北六十八程至雲南省城其人衣服飲食類木邦但性獷悍身及眉目皆黥繡花其長一代止存一子承襲絕不育女居高樓見人不下部屬見之所至有定地名曰等限使客亦然設通事引之其國人稱至尊必曰天旺交趾黎利之變陳天平由此道入京嘉靖間緬人破其東之纒掌蓋老撾屬部地之最荒遠者產海貝犀牛乳香詞子

○孟養軍民宣慰使司俗名迤西有香栢城與蠻莫同襟金沙江孟養居其上流南至底馬撒疆連西洋北極吐蕃西通天竺東南隣於緬山曰鬼窟號稱險要彝人據為硬寨小有瑕釁則治兵相攻其土下濕夜寒濱江為竹樓以居一日數浴其通中華始於元至元二十六年置雲遠路軍民總管府明洪武十五年改為雲遠府十七年改孟養軍民宣慰使司歲輸銀七百五十兩為差發正統間宣慰刁賓王勢弱思任敗之於麓川奔永昌死後為思洪所據自上狀願當

差發靖遠伯王驥許之礮石金沙江上曰石爛
 江枯方許渡雖昌授金牌終無印信凡通文書
 第稱金沙江娜婢而已萬曆八年緬擒宣慰思
 箇幽死據其地舍曰奔永昌十二年思義來歸
 十三年思威敗緬於密堵殺緬目多曩長十七
 年思明子思遠貢象方物賞以金幣授宣慰十
 八年緬報密堵之役復攻孟養遠率其子昏奔
 蓋西緬以曩翁任而據之其後思轟送款於明
 與蠻莫思正結為唇齒共據長江以抗緬三十
 年緬追思正轟率兵象倍道馳救之至則正已
 殺矣三十二年緬復襲迤西轟走死緬以頭目
 思華據之及華死妻怕氏領其地緬中他日更
 番戍守連年發其兵從征數強悍不可縻云轟
 之遺目曰放思祖有千餘人不敢歸安插干崖
 ○緬甸軍民宣慰使司蠻名阿瓦元世祖至元中
 由吐蕃三討之後於蒲甘緬王城置那牙等處
 宣慰使司明洪武二十九年始歸附立緬甸軍
 民宣慰使司永樂間遣翰林張洪使其地正統

間宣慰使奔刺割繫叛彝思任思機獻京師益其
 地嘉靖初孟養思倫猛密思真連兵侵緬殺莽
 紀歲緬目訴於朝委官往勘不聽貯本司金牌
 信符於永昌府庫中嘉靖中紀歲枝子瑞體起
 洞吾毒養撫有其地以計滅得楞之弟兄遂雄
 據之東破蠻掌西取土亞又攻景邁服車里囚
 思箇陷罕拔號召三宣為西南雄長及瑞體死
 應裏繼之萬曆十一年莽灼來歸應裏怒攻之
 灼奔騰越應裏以次子思斗莽射居之洞吾猛
 別雍會等處悉授第姪守焉其疆東至八百宣
 慰司界南至海西至孟養界北至猛密宣撫司
 界自司東北三十八程至雲南省城其山曰小
 豹其江曰金沙江濶水惡緬人恃以為險其俗
 柔詐慄悍居屋廬乘象馬濟舟筏其文字進上
 者用金葉寫之次用紙次用檳榔葉謂之緬書
 男子善浮水縮髻頂前用青白布纏之婦人縮
 髻頂後不施脂粉事佛敬僧有大事則抱佛說
 誓或詣僧誓之然後決其產象犀馬椰子白蠟

布兜羅綿樹類椶高五六丈結實如掌土人以
 麩納罐中以索懸罐於實下畫實取汁流於罐
 以為酒名曰樹頭酒或不用麩惟取汁熬為白
 糖其葉即貝葉寫緬書用之石油自石縫流出
 臭惡而黑色可塗毒瘡古蹟有江頭城至騰衝
 十五日太公城在江頭城南十日馬來城在太
 公城南八日安正國城在馬來城南五日蒲甘
 緬王城在安正國城西南五日所謂緬中五城
 也

○孟良府蠻名孟捐在姚關東南二十里東為車
 里界南為八百界西為木邦界北為孟連界自
 古與中國絕明永樂四年來歸置孟良府編差
 發黃金十六兩後為木邦兼併嘉靖間附於緬
 與景邁莽應龍相表裏然亦未敢肯也其長名
 怕詔居層樓有妻數百補時乘象出浴於江浴
 畢則服羅拜其長解約臂金燭授者當夕其官
 師曰司祿刀益卒伍曰些些出入以象名曰象
 馬兵革犀利男女俱警捷沃野千里最稱殷富

地多虎農者於樹抄結草樓以護禾衣皆套頂
 鷲毛為禱雲南知府趙渾曾以撫彝入其地其
 長偃蹇無禮
 後無至者

○益密宣撫司有磚城無戍樓產花菓瓜蔬與中
 國同南牙山峙之摩勒金沙二水環焉山高田
 少米穀騰貴又多地羊鬼為行人崇北距騰衝
 一千一百里南通緬一千里一由木邦錫波入
 一由猛卯至猛廣入一由邦抗魯祖渡莫勒江
 過南牙而入一由蠻莫入明永樂間木邦宣慰
 罕賓以征八百緬甸功授以益密十三處成化
 間彝目思歪叛木邦占奪其地都御史程宗奏
 設益密宣撫司授歪以安撫嘉靖初思奔思溷
 爭立緬人殺奔立溷溷得緬遂以地附焉萬曆
 十二年溷率思化思恨丙測齋偽印改名思忠
 來歸遂陞為宣撫忠死十六年緬攻益密忠母
 罕烘弱不能支率其孫思禮思仁奔猛廣而猛
 密失十八年緬復攻益密罕烘思禮奔隴川思

仁丙測奔工回而猛廣又失二十年仁以象馬入隴川為宣撫多思順所拒忿歸於緬緬以思仁食其地

○孟璉長官司由姚關東南行十九程至其地又七程至孟良其東為卓里西為木邦蠻名哈瓦標悍好劫古不通中國明正統間平麓川始來歸萬曆間其酋長嫡嗣曰刁派真有叔刁派漢聚於車里因以車里殺派真而奪其官十二年率車里來貢十九年又勸緬來貢後派漢死弟派金嗣天啓二年三月阿瓦破之會洞吾伐阿瓦阿瓦乃退其差發額銀二百兩

○茶山長官司在騰越州西北去州五日程距高黎貢山極高而寒五穀不蒔其人強悍喜鬪土目姓早舊屬孟養明永樂三年孟養糾上江刀孟永叛彝目早章憤其不忠遂不附五年請命賜印授早章為茶山長官司十五年章舉頭目早甕為副至早王授正長官其北與麗江野人

接壤明末副長官早大宸所部為野人殺掠無孑遺奔入內地阿幸惟正長官早鄧所部尚存其南至南甸西至里麻

○里麻長官司東接茶山西北皆野人有整冬溫冬二山部彝皆峨昌蠻舊屬孟養明永樂三年孟養叛土目早姓有拒賊功六年頒印世授長官萬曆中刀思慶襲正長官早奔赴之沿至刀思虎為野人所掠盡棄其地與把事李廷高奔赤石坪副長官早堪信被殺無噍類焉

鈕兀長官司蠻名也兀自古不通中國明宣德七年始歸附置鈕兀長官司其地東至元江軍民府界南至車里宣慰司界西至威遠州界北至臨安府思陀甸長官司界自司北十六程至雲南省城民皆倭泥類滿蠻男子辮髻於頂白布纏頭婦人白皙盤頭露頂以花布為套頭見人無拜禮額徵差發銀四十兩以上各土司俱舊志所載

本朝未經授職
附錄備考

種人

白人 古白國之支流也舊訛焚為白遂稱為一類其實不相通雲南諸郡皆有之習俗與

華人不甚遠

爨蠻

爨氏本安邑人在晉時為南寧太守中國亂遂王蠻中陸涼有爨王碑云楚令尹子文之後受姓班氏西漢末食邑於爨遂以為氏其後世為鎮蠻校尉晉時有爨深爨瓚爨震隋爨翫作亂史萬歲討平之唐以爨歸王為南寧州刺史理石城郡今曲靖也唐書自曲靖州西南昆州曲輒晉寧喻獻安寧距龍和城通謂之西爨白蠻白蠻鹿升麻二州南至步頭謂之東爨烏蠻以烏白為號無姓氏其稱爨者從王姓耳滇初有白國王其彝為白人後有爨王則

為爨猶廣南彝號為儂人之類爨蠻之名相沿最久其初種類甚多有號盧鹿蠻者今訛為羅羅凡黑水之內依山谷險阻者皆是名號差殊言語嗜好亦因之而異大畧寡則刀耕火種衆則聚而為盜男子椎髻摘去髭鬚左右佩雙刀喜鬪輕死馬貴折尾鞍無鞮剗木為鏡狀如魚吻微容足趾婦女披髮衣早貴者飾錦繡賤者披羊皮女耳穿大環剪髮齊眉裙不掩膝以臘月為春節豎長竿設橫木左右各坐一人以互落為戲病無醫藥用彝巫禳之巫號大覲幡或曰拜禱或曰白馬取雞雞雄者生剗取兩髀束之細刮其皮骨有細竅刺以竹簽相多寡向皆順逆之形以占吉凶其雞骨竅各異累百無雷同或取山間草齊束而拈之畧如著法其應如響有彝經皆爨字狀類蝌蚪精者能知天象斷陰晴民間皆祭天為臺三階以禱其部長正妻曰耐德非所生不得繼父職若耐德無子或有子早夭者弟及庶出者無嗣則立其妻女死以

豹皮裹屍而焚葬其骨於山非骨肉莫知其處多養死士名曰莛可厚贍之每兵出則莛可爲前鋒軍無行伍紀律戰則蹲身漸進三四步乃揮標躍起人挾三標發其二必中二人其一則以擊刺不發也又有勁弩毒矢飲血卽死以射禽獸去其射中之肉而食之部彝稱部長必曰撒頗彝言主人也彝皆慙而德主諸酋長果於殺戮每殺人止付二卒攜持至野外掘一坑集其親知泣別痛飲徹夜味爽及斬其頭推坑中復命更使二卒勘之乃許其家收葬雖素驥者欲殺則殺之令出無敢忤者其家人亦莫敢怨愆用法嚴故境內無盜然誅求無厭每蠻長有慶事令頭目入村寨計丁而派之遊行所至闔寨爲供帳無少長皆出羅拜馬前隣寨在數十里內者皆以雞黍餽無以應誅求往往潛出他境劫掠所得頭目私分之官府檄下督責則縛數人應命其種類附列於後

白羅羅

男衣兩截衣裹頭跣足婦人耳帶銅環被衣如袈裟以革帶繫腰喪無棺縛以

火麻裹氈昇於竹椅前導七人環甲胄執鎗弩四方射名禁惡止殺焚之於山旣焚鳴金執旗招其魂以竹簽累絮少許置小篋籠懸生者床間祭以丑月念三日插山榛三百枝於門列篋籠地上割燒豚每籠各獻少許脩以酒食誦彝經羅拜爲敬婚姻惟其種類以牛馬爲聘及期聚衆誑於女家奪其女而歸性窳惰淫酒信鬼畜蠱以手量裙邊投麥於水驗其浮沉以當占卜在雲南澂江臨安永昌者漸習王化同於編氓其在蒙自定邊尚稱頑梗在曲靖者於彝爲賤種在江川大理姚安皆稱撒馬都大抵寡弱易治

黑羅羅

男子挽髮以布帶束之耳帶圈墜一隻披氈佩刀時刻不釋婦人頭蒙方尺青

布以紅綠珠雜海貝璉璫爲飾下著桶裙手帶象牙圈跣足在彝爲貴種凡土官營長皆其類

也土官服雖華不脫彝習土官婦纏頭綵繪耳帶金銀大圈服兩截雜色錦綺以青緞為套頭衣曳地尺許背披黑羊皮飾以金銀鈴索各營長婦皆細衣短氍青布套頭其在曲靖者居深山雖高崗磽隴亦刀耕之種甜苦二菽自贍畜馬牧養蕃息器皿用竹筐木盤交易稱貸無書契刻木折之各藏其半市以丑戌日葬貴者暴以臯比賤者以羊皮焚諸野而棄其灰在澗江者能為乳酪雜樵蘇鬻於市腥穢侏儻若鹿豕然在安寧祿豐多負鹽於途在磻嘉者以草為衣加於氍毹大都性皆鷙悍好攻掠而武定蕎甸尤為兇頑鶴慶四十八村又號海西子亦其種多暴鐵索箐賓川州赤石崖螳螂古底舊稱淵藪自萬曆初芟蕩以來底今寧帖

撒彌羅羅 男挽髮如髮長衣短裋婦短衫短裳敢為盜賊居山者耕瘠土販薪於市住水者舉家捕魚僅能自給

妙羅羅 皆土蠻官舍之裔或稱火頭或稱營長或稱官娜與黑白諸種迥異耳圈環常服用梭羅布婦女衣背背花前不掩脛後長曳地衣邊彎曲如旗尾無襟帶上作井口自頭籠罩而下桶裙細褶在阿迷州者為諸種所敬憚其喪則闔寨釀金為助○其在蒙化麗江鶴慶騰越楚雄姚安亦佐新興北勝王弄山者不著其種類止曰羅羅所居茅舍中堂作火爐父子婦姑圍爐而卧懼葦撻而不畏死祭以羊豕捶死不殺姚安者性狡悍好為盜賊新興者居昌明里力田為生騰越者專資射獵北勝又有號羅羅者與四川建昌諸獍同類純服氍毹男女皆跣足每踏歌為樂則著皮屨男吹蘆笙婦衣緝衣跳舞而歌各有其節在順州又稱裸落蠻男鵲帽縷積衣婦三尖冠以樵採耕藝為事在新化州又稱白脚羅羅以白布束其脛故名

阿者羅羅 衣服大畧與黑羅羅同婚喪如白羅羅耳環獨大在東偏則江川通海諸邑

有之西則賓川有之通海者婚以牛為聘婚親負女而歸耕山捕獵性好遷徙

乾羅羅 婚嫁尚侈諸種人所不及喪以牛皮裹屍束錦而衣之以薪每食挿筋飯中仰

天而祝以為報本好勇喜鬪殺人償之以財有讐怨雖父子兄弟推刃不顧多不通華言官府

文書必書巽字於後乃知遵信食貨貴鹽蒜

魯屋羅羅 服飾類黑羅別為一種恃矛盾性尤

之

撒完羅羅 居蒙自縣明月諸村在黑白二種之外勤於耕作捕豕豕及鼠而食

羅婆 本武定種古以名郡又稱羅武元時羅武蠻羅標百歲匪弱子孫以氈裹送之深箐

後生尾長三寸相傳三百歲今俗又稱羅午楚雄姚安永寧羅次皆有之男子髻束高頂戴笠

披氈衣火草布其草得於山中緝而織之為氈惡而堅緻或市之省城為囊橐以盛米麥婦女髻髮兩綰垂肩上雜以埤瑛瓔珞方領黑衣長裾跣足居山林高阜牧養為業有屋無床榻以松葉藉地而卧婚姻喜慶之事結一松棚為晏葬用火化腰刀長鎗行住不釋嗜酒酣鬪狡猾難治

摩察 黑羅之別類在大理蒙化執木弓藥矢遇鳥獸射無不獲所逢必刦遇強必拒在武

定一曰木察習稍柔善

棘彝 種在黑水之外稱百彝蓋聲相近而訛也性耐暑熱居多卑濕棘下故從棘從人滇

之西南曠遠多濕棘彝宅之種類數十風俗稍別名號亦殊其俗稱宣慰曰昭華言主人也其官屬有叻孟昭錄昭網遞相臣屬叻孟總統政事兼領軍民多者數十萬少者則數萬昭錄亦

萬餘人賞罰皆任其意昭綱千人遞減至十人
又有昭錄調遣統數千人以行其近侍名立者
亦頗數百戶皆聽其使食其賦取用無制節上
下僭奢微名薄職輒繫餼花金銀寶帶官民皆
冠箬葉纍金玉珠寶爲高頂上懸小金鈴遍插
翠花翎毛後垂紅纓貴者衣紵絲綾錦以金花
金鈿飾之以坐象爲貴十數銀鏡爲絡銀鈴銀
釘爲緣象鞍三面以鐵爲欄藉重相懸銅鈴鞍
後象娜一人銅唱花裳執長鉤制象爲疾徐之
節招搖於道相見合掌爲敬敬於已者則跪拜
有所論則叩頭受之雖貴爲叨孟見宣慰莫敢
仰視凡有向對則驟行而前三步一拜退亦如
之賤見貴必見長皆然侍貴人之側或過其前
必躬身而趨筵晏則貴人上坐僚屬以次列坐
於下有客十人則令十人舉盃齊行十客之酒
酒初行樂作一人大呼一聲衆人和之如此者
三既就坐先進飯次具醪饌有差食不用筋每
客一卒跪坐側持水瓶盥悅凡物必祭而後食

樂有三曰爨彝樂緬樂車里樂爨彝樂有箏笛
胡琴響琰之類歌中國之曲緬樂者緬人所作
排簫琵琶之類作則衆皆拍手而和車里樂者
車里人所作以羊皮爲三五長鼓以手拍之間
以銅鏡鼓拍板與中國僧道之樂無異鄉村晏
飲則擊大鼓吹蘆笙舞牌爲樂無中國文字小
事則刻竹木爲契如期不爽大事書緬字爲檄
無文案城池因高山爲砦無倉廩租賦每秋冬
遣親信往各甸計房屋徵金銀謂之取差發每
屋一楹輸銀一兩或二三兩其法殺人與姦者
皆死竊盜一家皆死爲寇一村皆死道不拾遺
軍民無定籍每三五人克軍一人正軍謂之昔
刺猶言壯士昔刺持兵器餘負荷供饌每二十
萬戰者不滿十萬師行軍在前彝長在中餉饋
在後進退不一而號令不紊倚象爲聲勢每戰
以繩自縛象上悍而無謀鋸桑爲弩革爲胄銅
鐵雜革爲函勝則驕惰爭功負則逃竄山谷驛
路無郵傳一里半里許構一小草樓五六守之

千里有報聞在旦夕公辭與民居無異雖宣慰亦止竹樓數十間上覆以茅用陶瓦者輒有火災民間器皿多以陶冶孟良等處則有漆器其精其長用金銀琺瑯琉璃等器其下亦以金銀爲之凡部長出象馬兵戈及木榻器皿僕妾財寶之類皆從動輒數百人隨處晏樂小民苦之男貴女賤雖小民視其妻如娜僕耕織貿易徭役皆婦人任之非疾病雖老不得息凡妻生子貴者以水浴於家賤者浴於河三日後以子授其夫耕織自若頭目之妻百數婢亦數百少者數十庶民亦有數十妻無妬忌之嫌舊俗不重處女及笄始禁足今則此俗漸革矣孟定南甸男長衫寬襦無裙隴川猛密孟養俱短衫小袖有裙官民皆髡首黥足有不髡則酋長殺之不黥足衆皆嗤之曰婦人也婦人箱獨髻腦後以白布裹之窄袖自布衫阜布桶裙貴者綿繡跣足凡子弟有職名則受父母跪拜人死用婦人祝於屍前親隣相聚少年百數人飲酒作樂歌

舞達旦謂之娛屍婦人羣聚擊砮杵爲戲數日而後葬墓則親者一人持火及刀前導至墓所以板數片瘞之其人素所用器皿甲冑戈盾皆壞之懸於墓側是後絕無祭掃之禮○其在祿豐羅次元謀者男戴黑布帽窄袖白衫婦著桶裙好樓居釜餽俱以陶瓦俗尚奢侈孟春作土主會稱貸以炫其餘又有鞦韆會男女雜坐信鬼好認見人多所忌諱掘鼠及蝦蟆以敬賓客墓有棺而少哀戚○其在越州者號白脚焚彝男婦俱短衣長裳茜齒文身戴笠跣足○其在江川路南者構竹樓臨水而居樓下畜牛馬婦人耳帶大環婚用牛祭用羊知蠶桑勤於耕織性柔畏法見人退讓○其在臨安者男青白悅纏頭著革履衣有裝績婦人白悅束髮纏疊如仰螺好鬼喜浴極寒猶然山居構草樓家人狎處稍以帷帳間其卧具喪衣緋架木置屍其上弔者各散紅布緞一方召拜馮誦彝經三日以簾裹而昇之山妻不更嫁名曰鬼妻其食糯米

蜻蜒在蒙自者挿雞尾笠端出則捕獵居則紡績在阿迷者爲滇彝佃民習同蒲人新化納樓溪處大畧皆同在十八寨者性儉好殺畜蠱餌毒捕魚食鼠焚骨而葬又有髡者曰光頭白彝蓋習車里之俗額上黥刺月牙所謂雕題也見官府盤膝坐舉手加額爲敬男女先通而後娶墓不復顧或夢亡者昧爽至塚上設一石祝之曰勿再返也○其在順寧者冠青而銳其頂耳環踏屨好衣素婚聘用牛貧不能具者備女家其在劍川者言語侏僂所居瘴厲棺如馬槽以板爲之惟農業陶冶是務懼訟信鬼○其在騰越者火炙肉食不求其熟或取蜂槽而食之習緬字器用龕磁○其在鎮南者男子短衣婦桶裙跣足婚禮彝歌侑食人死令親者捉刀屍傍晝夜守之親朋以酒奠捉刀人呼死者之名灌諸口中如是三日而葬每村置樹以爲神六月念四日集衆燃炬譁而賽神所居在山巔○其

在姚安者亦濱水好浴腰繫竹籠捕魚婚用牛羊至女家以水潑女足爲定釋葉爲尖頂帽擅士布羊毛之利○其在元江者能爲鬼魅以一帚繫衣後卽變形爲象馬猪羊猫犬立通衝或直衝行人稍畏避之卽爲所魅入腹中食其五臟易之以土昔有客言會卧病醫巫無效禱於大士夢一女子於其脇下出二小兒漸成老人女子叱之乃去病遂已知者遇其所變物以一手捉之一手挺拳痛捶之必復爲人奪其帚而縻之哀求以家資之半丐脫食中多置毒藥中之必不治佑客娶彝女者欲出必問還期或一二年或三四年女卽以毒餌之如期至更以藥解救亦無他若不爾必毒發而死所許還期卽死日也與外人交易償約失信及私窺其妻女者必毒之信實樸厚者累出入亦無傷其地高原曠野土產檳榔種蒔如中國農桑葩時殺犬灑血汗之

僕喇

婚喪與保羅同而語言不通蓬會跣足衣不浣濯卧以牛皮覆用傘革氈衫在寧州者强悍專務擄掠在石屏州者良善畏法為編民在玉弄山者一名馬喇首插雞羽男子服紅經白緯衣婦女衣白

墾山種木棉為業

普特

以漁為業性耐寒舟不盈丈而炊爨牲畜資生之具咸備又有泅水捕魚者丹鬚蓬髮竟沒水中與波俱起口嚙手捉皆巨魚今滇池旁碧雞山下有此種類

窩泥

或曰幹泥男環耳跣足婦衣花布衫以紅白綿繩緝髮數絡海具雜珠盤旋為螺髻穿青黃珠垂胸為絡裳無襞績紅黑紗縷間雜飾其左右既適人則以藤束膝下為識娶婦數年無子則出之喪無棺弔者擊鑼鼓搖鈴頭插雞尾跳舞名曰洗鬼忽泣忽飲三日採松為架焚而葬其骨祭用牛羊揮扇環歌拊掌踏足以鈺鼓蘆笙為樂食無筋以手搏飯勤生畜用積

貝一百二十索為一窖死則囑其子我生平藏貝若干矣汝取某處窖餘留為來生用臨安郡屬縣及左能寨思陀溪處處落恐諸長官司景東越州皆有之磻嘉縣又曰和泥男子剪髮齊眉衣不掩脛飲酒以一人吹蘆笙為首男女連手周旋跳舞為樂死以雌雄雞各一殉葬阿迷州稱阿泥鄧川州稱俄泥

拇雞

蓬會椎髻標以雞羽形貌醜惡婦女尤甚梳髻如角向前衣文繡短不過腹項垂纓絡飾其胸遷徙無常居多竹屋耕山食菽暇則射臘捕食猿狙佩利刀負強弩毒矢伺隙剽竊性很惡父子兄弟怒則相殺善於寧州及玉弄山

麼步

唐書稱麼步蠻與施順二蠻皆烏蠻種居鐵橋大婁小婁三探覽昆池等川今麗江之彝總稱麼步而北勝順州祿豐亦皆有其類俗不類澤自古已然然男子以繩纏頭耳戴綠珠

婦人布冠好畜牛羊產麝香勇厲善騎射挾短
刃少不如意鳴鉦鼓相讐殺婦女投場和解乃
罷俗儉約飲食疏薄歲暮競殺牛羊相邀請一
客不至則為深耻正月五日登山祭天人死以
竹簣昇至山下
無貴戚皆焚之

力步 惟雲龍州有之男囚會跣足衣麻布衣披
氈衫以毳為帶束其腰婦女裹白麻布善

用弩發無虛矢每令其婦負小木盾徑三四寸
者前行自後發弩中其盾而婦無傷以此制伏

西蕃

土人 在武定府境男衣絮襖腰束皮索饑則繫
縛之繫刀弩婦披羊皮氈毳姻親以牛羊

刀甲為聘新婦披髮見姑舅性剛劣不能華言
畏官府無訟有爭者告天煮沸湯投物以手捉

之屈則糜爛直者無恙耕田
弋山寅午戌日入城交易

土僚 其屬本在蜀黔西粵之交流入滇亦處處
有之而石屏峨嵋路南較多男子首裹青

脫服白麻衣領上綴紅布一方婦人冠紅巾衣
花繡性悍戾嗜賊者樵蘇自給路南者為人佃

種屋廬與楚人同新興者居西山之麓服
食婚喪習同白襪以孟冬粥日為歲首

怒人 男子髮用繩束高七八寸婦人結布於髮
其俗大抵剛很好殺餘與麼些同惟麗江

有之

扯蘇 在楚雄郭雪山居於山巔無陶瓦木片覆
屋耕山種苡麥皮履布衣器以木擺錫為

飾新化州亦有之
又一種曰山蘇

儂人 其種在廣南習俗大畧與楚彝同其長為
儂智高喬部彝因號為儂樓居無椅登席

地而坐脫屨梯下而後登其犬嗜鼠婦人衣短
衣長裙男子首裹青花脫衣籠布如絺長技在

鏡蓋得之交阯者刀盾鎗甲寢處不離日事戰鬪王弄山教化三部亦有之蓋廣南之流也

沙人 習俗多同儂人慄勁過之在廣西者屬於隴氏在富州者屬於李氏沈氏維摩水下

地遼濶諸彝互爭以強力相兼并有青龍六詔者爭獐尤甚地產老杉生懸崖千丈間伐之多無全材堅逾蜀產羅平州亦有沙人器用木婚喪以牛為禮

蒲人 即古百濮周書與微盧彭俱稱西人春秋傳與巴楚鄧並為南土本在永昌西南徼

外亂濮為蒲有因以名其地者若蒲縹蒲茸之類是也男裹青紅布於頭繫青綠小緜繩多為貴賤者則無衣花套長衣膝下繫黑藤婦人挽髻腦後頭戴青綠珠以花布圍腰為裙上繫海貝十數圍繫莎羅布於肩上永昌鳳溪施甸及十五喧二十八寨皆其種勤耕種徒跣登山疾逾飛鳥今漸弱而貧其流入新興祿豐阿迷鎮南者形質純黑椎髻跣足套頭短衣手帶銅鐲

耳環銅圈帶刀弩長牌飾以絲漆上搏孔雀尾婦女簪用骨短裳綠絲婚令女擇配墓用莎羅布裹屍而焚之不知荷擔以篋負背土或傍水居不畏深淵能浮以渡在蒙自及開化十八寨皆號野蒲鴛鴦勝諸彝在景東者淳朴務農在順寧沿蘭滄江居者號會蠻亦曰濮子蠻性尤悍惡專為賊盜不較而騎徒跣短甲不蔽脛膝馳突迅疾善鎗弩男子以布二幅縫合掛身無襟袂領緣婦人織紅黑布搭於右肩結於左脇以蔽其胸另以布一幅蔽腰見人不知拜跪寢無衾揚拳屈而卧

古宗 西番之別種滇之西北與吐蕃接壤流入境內麗江鶴慶皆聞有之男子辮髮百縷披垂前後經年不櫛沐櫛必以牲祭披長氈裳以犛牛尾或羊毛織之婦人以青白磁珠與琿

琿相雜懸於首其食生肉蔓菁蕤碑

西番

永寧北勝浪蕖凡在金沙江者皆是辨髮雜以瑪瑙銅珠為綴三年一櫛之衣雜布革腰束文花毳帶披琵琶氍毹富者至三四領暑熱不去住山腰以板覆屋俗尚勇力善射有緬字經以葉書之祀神逐鬼取而誦焉性暴悍隨畜遷徙又有野西番者倏去倏來尤不可制

峩昌

一名阿昌性畏暑濕好居高山刀耕火種婦女以紅藤為腰飾祭以犬占用竹三十三根畧如筮嗜酒負簷覓禽獸豕豸皆生噉之採野葛為衣無部長雜處山谷聽土司役屬今永昌羅古羅板羅明三寨皆其種舊俗父兄死則妻其母嫂後羅板寨百夫長早正死其妻方

艾自矢不失節遂餓而死其俗乃革

縹人

婦女以白布裹頭短衫露其腹以紅藤纏之莎羅布為褌上短下長男女同耕

哈喇

男女色深黑不知盥櫛男子花布套衣婦人紅黑藤纏腰數十圍產子竹兜盛之看

於背

又有古喇男女色黑尤甚種類畧同哈杜亦類哈喇居山言語不通畧似人形耳

緬人

有數種曰老緬曰得楞子曰阿瓦如益別地得名性貪利好鬪食不用匙節長於鳥銳其火藥必得交麩傳之迅疾無聲其法秘不傳人俗好佛男女俱以布繫其首色黑類哈喇擺古最遠而強

結豷

以象牙為大環從耳尖穿至頰以紅花布一丈許裹頭而垂帶於後衣半身衫袒其

右

遮步

縮髮為髻男女皆貫耳佩環性喜華彩衣盤旋蔽體飲食精潔戰鬪長於弓矢恃象

銳稍與緬同孟養一帶多其種類

錫步

種出迤西孟養流入騰越環眼鳥喙耳帶大環無衣遮腹下以布一幅米肉不

烹而食勇健執鎗刀
敢戰喊聲如吠犬

地芋鬼

短髮黃睛性好狡嗜利出沒不常與人
相讐能行妖術用器物易其肝膽心腎

為木石遂不救又置蠱
飲食中如元江所為

野人

居無屋廬夜宿於樹巔赤髮黃睛以樹皮
毛布為衣掩其臍下首帶骨圈挿雞毛纏

紅藤執勾刀大及採捕禽獸茹毛飲血食蛇鼠
性至兇悍登高涉險如飛逢人即殺在茶山里
麻之外去騰越千餘里無約束二長官為所戕
賊避之滇灘關內舊志稱尋甸巖谷野蠻以木
皮蔽其身形貌醜惡男少女多持木弓以禦侵
暴不事農畝採山中草木及動物而食無器皿
以芭蕉葉籍之今尋甸實無此種考唐書所稱
閣羅鳳降尋蠻其西有裸蠻亦曰野蠻漫散
山中無君長婦或十或五其養一男子舊志或
本於此然尋傳於驃國同降閣羅鳳驃國即緬

也野蠻又在其西其非尋甸可知又粵西徭人
居深山食無釜甑以竹節盛米縛而焚之竹爆
而炊熟採蜈蚣蛇虫雜食之謂為嘉饌其餘與
前畧同間有流入廣南者豈先時亦流入尋甸
今屢用兵其地遂
無噍類乎併記之

喇記

其類在
開化府

孔答

喇吾

比苴

菓葱

喇魯

俱在新
化州

阿成

在王
弄山

貢道附

上路

由永昌過蒲縹經屋牀山箐險路狹馬不
得並行過山至潞江江外有高黎貢山路

亦頗險山巔彝人立柵為砦在三代為徼外地
過騰衝衛西南行至南甸于崖隴川三宣撫司

隴川有諸葛亮寄箭山隴川之外一望數千里絕無山谿隴川十日至益密又十二日至緬甸又十日至洞吾又十日至擺古莽氏居之即古喇宣慰司擺古彝語也

下路

由景東歷者樂甸行一日至鎮沅府又行二日始達車里宣慰司之界行二日至車

里之魯耳山其山產茶又有一山聳秀名光山車里部長居之蜀漢諸葛亮營壘在焉又行二日至一大川原廣可千里其中養象其山亦為諸葛亮寄箭處又有諸葛亮碑苔泐不辨字矣又行四日始至車里宣慰司在九隆山之下臨大江一名九隆江即黑水之末流也由車里西南行八日至八百媳婦宣慰司又西南行一月至老撾宣慰司又西行十五六日至西洋海崖乃擺古莽氏之地也

