

文王則不斥曰文王昌如此而已書之所稱惟
有道曾孫周王發但曰元孫某史官不敢斥其
名故也如穆王名蒲而當時亦有王孫蒲襄王
名鄭而當時亦有衛侯鄭魯武公名敖而後世
之臣有公孫敖觀此則知此詩言克昌厥後噫
嘻之詩言駿發爾私昌文王之名也發武王之
名也皆未嘗諱孔子作春秋如匡王名班而春
秋亦書曹伯班簡王名夷而春秋亦書晉侯夷
吾皆未嘗諱
考傳曰烈考武王也。疏曰亦右文母傳曰文
母大妣也
考洛誥云烈考武王弘朕恭

有從彼國而來雖雖然和既至於此肅肅然
敬者是助祭之君公諸侯也是特天子之容

穆穆然敬而和於我薦進大牡牲之時其辟
公助我肆陳祭祀之饌言得天下之歡心以
奉其先王也此由先王之德使然於是贊美
大哉皇考文王綏安於孝子以已成之業其
臣宣通明哲其君有文武之德故能安人以
及於天昌大其子孫而安祐於我使得秀眉
之壽助以繁多之福也此又見右助於光烈
之考武王及見右助於有文德之母大妣故
也。古註以皇考為文王烈考為武王朱氏

A 1 2 3 4 5 6 M 8 9 10 11 12 13 14 15 B 17 18 19

從之王氏以皇考為武王烈考為文王詩記
從之李氏則以皇考烈考皆稱其祖三說不
同今考祭法父曰考祖曰王考曾祖曰皇考
高祖曰顯考此說天子諸侯大夫廟制其實
考者祖父之通稱也康誥云丕顯考文王酒
誥云穆考文王顯考穆考皆明稱文王也洛
誥既明稱烈考武王載見始見乎武王廟而
言率見昭考則烈考昭考皆稱武王也武王
無競維烈故稱烈考猶商稱湯為烈祖文王

當穆故武王當昭也唯皇考通稱文王武王
此詩後稱烈考為武王則皇考稱文王矣閔
予小子言皇考能念皇祖訪落言皇考能紹
文王之直道則皇考又皆稱武王矣

雖一章十六句

載見

賢之去

諸侯始見乎武王廟也

載見辟王

傳曰載始也。補傳曰諸侯始見謂成王初即政也。箋曰君王謂成王

也曰求厥章

宋氏曰章法度也。補傳曰諸侯始見則欲求其法度而謹守之

龍旂陽陽

龍旂解見出車。曹氏曰陽陽和鈴色之鮮明也。今日我朱孔陽

朱經堂

詩經卷之三

五

央央於良反徐音英。傳曰和在軾前鈴在旂上。疏曰和亦鈴也。釋文云有鈴曰旂郭

璞云懸鈴於竿頭央央然有音聲。曹氏曰軾哀伯云錫鸞和鈴昭其聲也。杜預云鸞在鑾和在衡鈴在旂動皆有聲然此乃田車耳若

乘車則鸞在衡和在軾錫音揚馬面當盧

有鶴儵音條鶴音鏘。儵革解。休有烈光。朱氏見蓼蕭。箋曰鶴金飾貌。曰休

美也。李氏曰烈大也。率見昭考。昭如字。訪落箋曰昭

祖居中左昭右穆周廟文王當穆武王當昭故

書稱穆考文王而此詩及訪落皆謂武王為昭

考也。今考小宗伯辨廟祧之昭穆。古註昭音韶朱氏中庸章句如字。以孝以享

傳曰享。以介眉壽永言保之思皇多祜。李氏曰

多士同思語。辭也皇美也。烈文辟公。解見烈。綏以多福俾緝

熙于純嘏箋曰純大也

諸侯始見成王以其初即政欲求法度以歸

而遵守之也其所建交龍之旂陽陽然鮮明

其軾前之和與旂上之鈴央央然有音聲其

轡首鶴然以金為飾其來朝之車服如此見

成王得萬國之驩心為國之光華故休美而

有大光也成王於是率之以見昭考武王以

致其孝敬以行其獻享以助我受福而得秀

眉之壽長保享之美哉多福如此皆爾有功

A 1 2 3 4 5 6 M 8 9 10 11 12 13 14 15 B 17 18 19

有德之諸侯以時助祭而致之是安我以多福使之緝績熙廣于大福也

載見一章十四句

有客微子來見祖廟也見賢之去。曹氏曰微子啓紂之諸兄封於微

而爵為子微蓋商畿內國名。疏曰不言所祭之名不指所在之廟無得而知之也

有客有客疏曰客止一人而重言有客有客是左傳云宋先代

亦白其馬李氏曰商人尚白故微子來朝而乘白馬

檀弓云殷人戎事乘翰翰白色馬也以戎事乘之則微子亦乘白馬也文王之詩云殷士膚敏

裸將于京厥作裸將常服黼皐則是殷人助祭所服之冠也微子助祭故亦乘其白馬蓋其一

代之所尚雖已易代矣而其臣元有萋有且音萋

服其冠乘其馬也輪平去二音

有客宿宿傳曰宿一宿有客信信傳曰再宿言

授之繫音執。傳曰欲執其馬而留以繫其馬

薄言追之箋曰追送也。疏曰送之左右綏之箋曰左右

從而安樂之厚之無已。疏既有淫威補傳曰天道福

善禍淫王者體天而行賞降福孔夷傳曰夷易

罰使淫人懼焉善人勸焉

之故於微子之來見也則告之曰昔者既有淫

滅矣而今也降福孔夷蓋逆順之

理如此凡吾之威福非苟而已也

A 1 2 3 4 5 6 M 8 9 10 11 12 13 14 15 B 17 18 19

微子殷代之後於周爲客重言有客者喜之也仍殷之舊乘其所尚白色之馬見不純臣之也又威儀萋萋且且然敬謹者乃其隨行之衆如敦琢之金玉然稱其衆臣之有文則其主之賢可見猶杜詩云侍立小童清也微子宿而又宿信而又信樂其留之久也授之繫絆以繫其馬懼其去之速也蓋至於行有日矣又餞送之左右之臣相與飲酒以安樂之殷勤無已也昔紂武庚爲亂我周既有罰

淫之威今錫福於微子則又甚易而不吝此以見微子之賢而且示吾之威福一出於公也。今考棧樸傳云追雕也金曰雕玉曰琢箋引周禮追師掌追衡筭則追亦治玉與毛異義追敦同音則此敦琢毛亦分金玉矣以敦琢併爲治玉自是箋義非傳意也

有客一章十二句

武奏大武也

疏曰謂周公攝政六年之時象武王伐紂之事作大武之樂既成而

於廟奏之經之所陳皆武王生時之功也明堂位云周公攝政六年制禮作樂以武王用武除

武

武

武

暴為天下所樂故謂其樂為武樂。朱氏曰春秋傳以此為大武之首章也。

於皇武王

於音烏。蘇氏曰皇大也。

無競維烈

傳曰烈允文

文王克開厥後嗣武受之

錢氏曰嗣武繼之以武

勝殷遏

劉

箋曰遏止也。傳曰劉殺也。

耆定爾功

耆毛音指鄭音其傳曰耆致也。

箋曰耆老也年老乃定女之初功

武王以武功定天下故樂名大武此武頌大武之樂章發明武王之功言於乎大哉武王有莫彊之功烈也信乎文王有文德以開其後人之基緒矣然殷虐未除則文王之文德

未能盡達於天下故必得武王繼之以武而受之伐紂以止殺然後致定其功所以歸重武王之功明非武王之武無以成文王之文也武頌言文王之德不可無武王之功為秦大武而言之維清言周之成功皆本於文王之德為秦象舞而言之各有攸當也

武二章七句

嚴氏詩緝卷之三十三

武

武

武

A 1 2 3 4 5 6 M 8 9 10 11 12 13 14 15 B 17 18 19

詩緝卷之三十四

朝奉大夫臣嚴粲述

閔予小子之什 周頌

閔予小子嗣王朝於廟也 朝音潮。箋曰嗣王謂成王也。除武王之

喪將始即政朝於廟也

閔予小子 箋曰閔悼傷之言也。李氏曰左傳云寡君少遭閔凶予不能文是閔者

居喪之稱。曹氏曰曲禮云天子未除喪曰予小子然洛誥云予小子其退即辟于周蓋成王

常以冲幼自處 遭家不造 箋曰造猶成也。李氏曰王氏以為武王

故每稱之耳 嬛嬛在疚 嬛音瓊。李氏曰此嬛與哀

天下未集而終 嬛嬛在疚 此筑獨之義同嬛嬛音孤獨

A 1 2 3 4 5 6 M 8 9 10 11 12 13 14 15 B 17 18 19

1 2 3 4 5 6 7 8 9 10 11 12 13 14 15 16 17 18 19

詩緝卷之三十四

朝奉大夫臣嚴粲述

閔予小子之什 周頌

閔予小子嗣王朝於廟也 朝音潮。箋曰嗣王謂成王也。除武王之

喪將始即政朝於廟也

閔予小子 箋曰閔悼傷之言也。李氏曰左傳云寡君少遭閔凶予不能文是閔者

居喪之稱。曹氏曰曲禮云天子未除喪曰予

小子然洛誥云予小子其退即辟于周蓋成王

常以冲幼自處 遭家不造 箋曰造猶成也。李

故每稱之耳 嬛嬛在疚 嬛音瓊。李氏曰此嬛與哀

天下未 嬛嬛在疚 此筑獨之義同。嬛音孤獨

集而終 嬛嬛在疚 此筑獨之義同。嬛音孤獨

未 嬛嬛在疚 此筑獨之義同。嬛音孤獨

未 嬛嬛在疚 此筑獨之義同。嬛音孤獨

未 嬛嬛在疚 此筑獨之義同。嬛音孤獨

未 嬛嬛在疚 此筑獨之義同。嬛音孤獨

未 嬛嬛在疚 此筑獨之義同。嬛音孤獨

也左氏亦有在疾之文亦是居喪之稱也王雖
朝於廟然去喪未甚遠故猶以死喪之辭為言
疾。傳曰於乎皇考於乎音烏呼。雙永世克孝
蘇氏曰終念茲皇祖箋曰皇祖陟降庭止箋曰
身能孝。傳曰庭直也。張子曰周道如砥其
上下也。傳曰庭直也。張子曰周道如砥其
直如矢聖人之心至平至直不難行人自多邪
曲耳。李氏曰文王俯仰之間皆盡其直道文
王之詩云文王陟降在帝左右文王之心俯仰
無間無有愧怍洋洋乎如其上如其左右
而武王之所以繼志述事者亦本於此易曰敬
以直內能敬則莫不直。維予小子夙夜敬止於
乎皇王錢氏曰皇王武王也。今日文王繼序
思不忘傳曰序緒也。疏曰以世世

成王除喪朝廟感傷而言曰可悼閔乎我小
子耳遭武王崩家道未成嬛嬛然孤特在憂
病之中未知攸濟也於是述武王繼文王之
事於乎可嘆美者我皇考武王終身能孝能
念我皇祖文王一陟一降直而無私此武王
之所以為孝也直者純乎天理之公也今我
小子當早起夜卧敬謹而行之於乎可歎美
者我皇王武王也我繼其序思其所行不敢
忘也以武王能念文王則我當不忘武王也

A 1 2 3 4 5 6 M 8 9 10 11 12 13 14 15 B 17 18 19

說者以陟降庭止為若見文王陟降於庭然下篇紹庭上下其義難通大田既庭且碩韓奕翰不庭方周官四征弗庭庭古注皆訓為直庭之為直見於經多矣不必易也

閔予小子一章十一句

訪落嗣王謀於廟也

箋曰謀者謀政事也

訪予落止

傳曰訪謀也落始也。朱氏曰訪問也。曹氏曰凡宮室始成則落之故

以落為始君子以作事謀始始之不謀其終能無違者鮮矣

率時昭考

傳曰率循

也。箋曰昭明也。疏曰昭考武王也。朱解見載見

於乎悠哉

於乎音烏呼。

傳曰悠遠也

朕未有艾

音礙徐音刈。傳曰將扶將也。今日無將大車箋云將猶扶也

將予就之

傳曰猶道也

判分也

維予小子不堪家多難

如字協韻去聲

紹庭上

下箋曰紹繼也。疏曰武王能繼文王以直道施於上下

休矣皇考

箋曰休美也。皇考武王也

以保明其身朱氏曰保

猶言國也

安也明顯也

王氏曰保其身無危亡之憂明其身無昏塞之患

成王始即王位恐不能繼聖父之業故於廟中與群臣謀之言我謀訪始初之法在率循

我明德之考武王固也然所歎者昭考之道

我明德之考武王固也然所歎者昭考之道

A 1 2 3 4 5 6 M 8 9 10 11 12 13 14 15 B 17 18 19

悠遠而不可及予幼稚未有所歷爾群臣幸
扶將我以就之尚恐繼其道而判渙不合也
又自言予幼稚小子未堪王室之多難其能
紹文王之直道施於上下俯仰於家未嘗少

離者唯美哉皇考武王能以此保明其身也

李氏曰仰先王之盛德歎眇躬之涼薄苦前
哲之高遠也。曾氏曰雖不言繼序思不忘
然歎美皇考則
此意在其中矣

訪落一章十二句

敬之羣臣進戒嗣王也 陳氏曰嗣王於祭之明
日繹賓尸而羣臣與焉

既作謀政之詩以發群臣之志而作頌者又謙
群臣進戒之詩以答之又形容嗣王虛已求言
之意為群臣
者當何如哉

敬之敬之天維顯思 李氏曰天之道其顯善則
福之淫則禍之我者培之

傾者覆之未有善而不獲福也未有惡而
不獲禍也天之道顯。朱子曰思語辭也 命不

易哉 易毛音異鄭音亦。李氏曰惟天有顯
道故其命靡常此命所以為不易也 無

曰高高在上陟降厥士 傳曰士
事也 日監在茲 箋曰
監視

也維予小子不聰敬止 解頤新語曰不
聞敬天之道也 日就月

將 朱氏曰將進。箋曰日就
月將言當習之以積漸也 學有緝熙于光明

王氏曰緝續
也熙廣也 佛時仔肩 佛毛如字鄭音彌仔音
茲。箋曰佛輔也時是

A 1 2 3 4 5 6 M 8 9 10 11 12 13 14 15 B 17 18 19

也仔肩
示我顯德行去聲

作頌者設為群臣進戒之辭曰敬之哉敬之哉敬而又敬勉之以誠之不已也天道甚明禍福不爽故予奪靡常其命不易保也無謂其高高在上遠人而不吾察也王一陟一降之事天無日而不監視于此無微不顯所以不可不敬也於是又設為成王答之之辭曰維我小子未聞敬之道謂群臣所言當敬之事乃天人精微之理今聞所未聞也所願

學焉庶幾日有所成月有所進習之以漸緝續熙廣以至於其道光明我負荷天下其任甚重爾群臣當輔佛我此任有以正救之無為面從容悅必示我以顯然之德行使我有所則效也。輔謂之佛者言正救其失不專順從之也學記云其求之也佛佛不順也猶孟子所謂法家佛士也仔肩為負荷之意故為任生民是任是負黍苗我任我輦皆謂肩任之也或以士為人材然勿士行枚只得訓

事古訓不可廢也

敬之一章十二句

小忠音嗣王求助也箋曰天下之事當謹其小

王求忠臣早輔助已為政以救患難

予其懲箋曰懲艾也而茲後患傳曰茲莫予荈蜂

荈今音烹舊音傳。王氏曰荈使也蜂善辛螫。曹氏曰成王之遇辛螫也豈有使蜂螫之哉。柔荈云不逮毛云荈使也昔耕反音烹徐蒲耕反音紵也洛誥俘來以圖及獻上音義同今毛以荈蜂之荈為摩夷孫炎云謂相掣曳之於惡故音傳今從王氏荈蜂為使蜂當音烹說文自傳使也則荈讀作傳亦可也摩音翅尺制反

求辛螫音釋。疏曰音肇允彼桃蟲拚飛維鳥音

藩。箋曰肇始也允信也。傳曰桃蟲鳥也鳥之始小終大者鷦音焦。釋鳥曰桃蟲鷦其雌鷦音艾。郭璞曰鷦音焦。桃雀也俗名為巧婦鷦音艾。郭璞曰鷦音焦。桃雀也俗名為巧婦今鷦鷯是也微小於黃雀其雛化而為鷦故俗語鷦鷯生鷦。山陰陸氏曰說苑云鷦鷯巢於葦若繫之以髮鷦性拙鷦性巧故鷦俗呼巧婦一名工雀一名女匠其喙尖利如錐取茅秀為巢巢至精密以麻紘之如刺繡然故一名繡雀其化輒為鷦鷯音秩繡紘也。錢氏曰拚與翻同。張氏曰猶言初為鼠後為虎不必謂豪蟲化為鳥也。今日此與舊說異姑兼存之。

未堪家多難傳曰堪予又集于蓼音了。箋曰

日集會謂逢遇之也。傳曰集于蓼言辛苦也。朱氏曰蓼辛苦之物也。錢氏曰蓼味辛而

A 1 2 3 4 5 6 M 8 9 10 11 12 13 14 15 B 17 18 19

成王即政而求助於賢臣曰予其懲創於往時而畏謹後患矣指管蔡之事也人近蜂則被其螫信小人則受其惑蜂不可使前日之事無人使蜂螫我乃我自取其辛螫也我今始信桃蟲之微能翻飛為鳥言小物之能成大不敢不怍也予未堪王室多難又會遇于辛苦之地爾群臣可不助我乎。莫予莽蜂猶云莫予毒也已古文莫予莫我之類皆倒

提予我字以便文耳莫我肯德言無肯德於我莫予莽蜂言無莽蜂於我其他如莫我知莫予云觀之類皆倒辭也

小苾一章八句

載芟

音

春藉田而祈社稷也

箋曰藉田甸師所

耕之田天子千畝諸侯百畝藉之言借也借民力治之故謂之藉田。疏曰月令孟春天子躬耕帝藉天子祈社稷以仲春與耕藉異月而連言之者雖則異月俱在春時故以春惣之祭法云王為群姓立社曰泰社王自為立社曰社此二社皆應以春祀之但此為百姓祈祭文當主於泰社其稷與社共祭亦當為太社社稷焉

載芟載柞音窄。芟，除木曰柞。戴，始也。傳曰：除草曰芟。如農夫之務去草焉。芟，夷蘊崇之。是除草曰芟。秋，官柞氏掌攻草木及林麓。是除木曰柞。曹

氏曰：秋，官薙氏掌殺草。秋，繩而芟之。除草木是初。壅，闢而為田者也。薙，音替。繩，音孕。注：舍實曰繩。芟，其繩。

其耕澤澤音釋。釋，文曰：耕，犁也。則實不成。其耕澤澤，箋曰：澤，澤然解散也。曹氏曰：草木之根既去而後耕。千耦其芸，耦，音偶。芸，作耘。今曰：長沮、桀溺耦而耕，謂二人為耦而

並耕此千耦。其耘亦謂千人為耦而並耘與。十千，維耦同。釋文曰：芸，除草也。曹氏曰：反土

之後，草木根株有艾，柞所不盡者，則復耘之。其多至于徂隰徂畛音軫。今曰：下濕曰隰。疏

有侯主侯伯疏曰：侯，維也。伯，長子也。侯亞侯

旅傳曰：亞，仲叔。侯疆侯以，箋曰：疆，有餘力者。地

也。旅，子弟也。侯疆侯以，官遂人云：以疆予任

也。旅，子弟也。侯疆侯以，官遂人云：以疆予任

也。旅，子弟也。侯疆侯以，官遂人云：以疆予任

也。旅，子弟也。侯疆侯以，官遂人云：以疆予任

也。旅，子弟也。侯疆侯以，官遂人云：以疆予任

也。旅，子弟也。侯疆侯以，官遂人云：以疆予任

也。旅，子弟也。侯疆侯以，官遂人云：以疆予任

也。旅，子弟也。侯疆侯以，官遂人云：以疆予任

也。旅，子弟也。侯疆侯以，官遂人云：以疆予任

也。旅，子弟也。侯疆侯以，官遂人云：以疆予任

也。旅，子弟也。侯疆侯以，官遂人云：以疆予任

也。旅，子弟也。侯疆侯以，官遂人云：以疆予任

也。旅，子弟也。侯疆侯以，官遂人云：以疆予任

也。旅，子弟也。侯疆侯以，官遂人云：以疆予任

也。旅，子弟也。侯疆侯以，官遂人云：以疆予任

也。旅，子弟也。侯疆侯以，官遂人云：以疆予任

也。旅，子弟也。侯疆侯以，官遂人云：以疆予任

也。旅，子弟也。侯疆侯以，官遂人云：以疆予任

也。旅，子弟也。侯疆侯以，官遂人云：以疆予任

A 1 2 3 4 5 6 M 8 9 10 11 12 13 14 15 B 17 18 19

1 2 3 4 5 6 7 8 9 10 11 12 13 14 15 16 17 18 19

下早晚各有所宜而水旱豐凶不實函斯活
可豫料故悉種之所以為備也
含。箋曰實種子也函含也
活生也其種子皆含生氣
曰驛驛苗生貌。有厭其傑
箋曰達出地也。有厭其傑
足也。箋曰傑先長者長
音掌。疏曰苗之傑也。厭厭其苗
等也。錢氏曰積疊之貌苗
齊等動搖厭厭然若積疊之
傳曰庶芸也。疏曰孫炎云
王氏曰前曰干耦其芸則既耕而芸。今曰
絲其庶則既苗而芸。既苗而載穫濟濟。朱氏
芸則以絲絲為善忍傷苗也
曰濟濟人衆也。有實其積
曹氏曰衆而整也。有實其積
曰上言實函斯活此言有
實其積皆以實為教實
萬億及秭為酒為

醴烝畀祖妣以洽百禮
有飲其香

其馨
是曹氏曰飲椒皆酒醴芬芳之氣。疏曰椒
言香。詩故曰椒之氣烈故古者謂椒酒取其
香且烈也。補傳曰楚辭云奠桂酒兮椒漿

胡考之寧
者傳曰胡壽也考成也。李氏曰胡考
云胡遐也。疏曰僖二十三年左傳云雖及胡
考周書謚法保民者文曰胡胡考老而有成德
也解頤新語曰說文云胡生領垂也又老
狼亦垂胡今老者或有此狀故詩人取之

有且
如字又咀之平匪今斯今振古如茲
也。朱氏曰猶此也
言自古有年也

也。朱氏曰猶此也
言自古有年也

A 1 2 3 4 5 6 M 8 9 10 11 12 13 14 15 B 17 18 19

此祈社稷之詩言人事已盡神其念之芟柞
草木是新墾闢之田專言新墾闢之田者其
用力尤難故也始芟以除其草始作以除其
木草木之根既去然後耕犁之其土氣丞達
釋釋然解散矣既耕犁以反其土猶有草木
根株芟柞所不盡者又千人爲耨而芸以去
之耨以言並作千以言其多或徃下濕之濕
或徃溝上之畛言耕夫遍于原野無曠土也
其徃者何人乎維主則家長也維伯則長子

也維亞則仲叔也維旅則衆子弟也維強則
借助之彊壯也維以則傭僱之間民也言衆
力競勸無游民也當饁餉之時有嗇然衆人
飲食之聲其耕夫則愛其婦其饁婦則就其
夫夫耕婦饁驩然相愛見治世和樂之氣象
焉有略然刻利之耜始有事於南畝而耕之
前言其耕澤澤謂轉新墾之土此言俶載而
耕之謂始耕而將種也前所耕猶荒地今所
耕乃成田故稱南畝也百穀皆播種之其種

子曰實皆合生氣驛驛然而生出土而條達
乃有厭然受氣澤厭足者是先長傑特之苗
也厭厭然齊等者是其衆苗也既苗則又縣
縣然詳密而芸之不詳密則傷苗也芟芸麤
皆除草也芟與柞並言是新闢爲田先除其
地上之草木也既耕而言芸是反土之後除
其土中之草木根株也既苗而言庶是除其
苗間之草也至於成熟則穫刈之濟濟然其
人之衆其穀實皆積聚之其數之多有萬與

億而及秭也及以爲酒以爲五齊之醴齊進
予先祖先妣而祭祀所以合會其事神之衆
禮衆物皆所以爲禮而行禮以酒爲主也此
酒醴有飶然之香氣以饗賓客則時和禮備
而爲邦家之光有如椒之馨以養耆老則老
人之安寧以上皆秋冬豐熟之事而春祭言
之蓋以此祈於神也又言非特此方有此豐
年也非特今方有今豐年也自古以來皆此
如言神之降康久矣繼此以往願其勿替也

崇如墉。箋曰崇高大也。傳曰墉城也。其比如櫛。此音備櫛側。說文曰櫛梳篦總名。疏曰其比。比迫也。說文曰櫛梳篦總名。疏曰其比。比迫也。說文曰櫛梳篦總名。疏曰其比。比迫也。說文曰櫛梳篦總名。疏曰其比。比迫也。

開百室。箋曰一族同時納穀。疏曰地官大司。徒五家為比。五比為閭。四閭為族。是百。室為一族。於六鄉則一族於六遂則一鄹。遂人。云百夫有洫。故知百室其洫間而耕。鄭音纂。曹氏曰百室在六鄉為族而族師掌以歲時校。登其夫家之衆寡在六遂為鄹長掌趣其耕。納其戒令政事莫不同之。故使之同時。百室盈。納穀所以示親睦均有無也。趨音促。

止婦子寧止殺時特牲。特牲。閨之平。傳曰黃牛。黑唇也。曹氏曰古之人享其成必思其所自。郊及社稷也。然則社稷用黝牛。今用黃者。蓋正。禮用黝。至於報功。以社是上神。故用黃色。仍用。黑唇也。曹氏曰古之人享其成必思其所自。

以為百室盈而婦子寧。春社稷之功。故於是而。報焉。地之色以黑為正。以黃為美。故陰祀用黝。牲正其義也。社稷用特美其功也。黃氏曰。載。艾言以洽百禮者。願其豐年之慶而百神之祀。皆無所闕也。良。社稷言殺時特牲。有採其角。採音求。大東。傳曰採長貌。傳曰以似以續。蘇氏曰。續。續古。日社稷之牛角尺。以似以續。蘇氏曰。續。續古。日社稷之牛角尺。以似以續。蘇氏曰。續。續古。

此詩為報社稷必陳農功之本末。故當秋時。而追述春耕。預言冬穫也。言農人以畋畋然。刃利之善。耜始有事於南畝。而耕之以播種。其百穀其種子曰實。皆函生氣而生。農人在。

朱經堂
詩經卷三
七

朱經堂
詩經卷三
七

朱經堂
詩經卷三
七

朱經堂
詩經卷三
七

朱經堂
詩經卷三
七

朱經堂
詩經卷三
七

朱經堂
詩經卷三
七

朱經堂
詩經卷三
七

朱經堂
詩經卷三
七

朱經堂
詩經卷三
七

朱經堂
詩經卷三
七

朱經堂
詩經卷三
七

朱經堂
詩經卷三
七

朱經堂
詩經卷三
七

朱經堂
詩經卷三
七

朱經堂
詩經卷三
七

南畝之時有來省視汝者乃其婦也載其方箱及其圓管所盛之饌維是黍也黍貴者之食農人食黍見豐年也饌者見農夫所載之笠糾結其緣以縛鋤之器趙刺其地媯去陸草之茶水草之蓼荼蓼皆穢草既朽敗矣黍稷乃茂盛矣及其成熟乃穫刈之其穫聲挫挫然及積聚之粟栗然堅實所積聚者其崇高如城雉其比迫如櫛齒於是開一族之百室一時而納之百室既盈矣婦與子則安寧

矣年熟民安乃殺是黃牛黑唇之犝牡其角掾然而長用之以報祭社稷求嗣歲之豐續古人先農先嗇之功也

良耜一章二十三句

絲衣繹賓尸也箋曰繹又祭也天子諸侯曰繹以祭之明日卿大夫曰賓尸與祭同日周繹商謂之彤。疏曰祭宗廟之明日又設祭祀以尋繹昨日之祭謂之為繹以賓事所祭之尸經之所陳高子曰靈星之尸也疏曰子皆繹祭始木之事也夏作序唯一句而已後世有高子者別論他事云靈星之尸言祭靈星之時以人為尸後人以高子言靈星高有尸宗廟之祭有尸必矣故引高子之言以證賓尸之事必是子夏之後毛公

A 1 2 3 4 5 6 M 8 9 10 11 12 13 14 15 B 17 18 19

之前有人著之高子者不知何人孟軻弟子有
公孫丑者稱高子之言以問孟子則高與孟子
同時趙岐以為齊人言高子蓋彼是也靈星者
不知何星漢書郊祀志云高祖詔御史其今天
下立靈星祠張晏云龍星左角田天曰則農祥
也晨見而祭之史傳之說靈星唯有此耳未知
高子所言
是此否

絲衣其紵

乎浮反。傳曰絲衣祭服也。紵絮鮮
貌。疏曰爵弁之服玄衣纁裳皆以

絲為之故云絲衣也。曹氏曰餘衣皆用布惟
冕與爵弁服用絲大夫以上祭服謂之冕士祭
服謂之弁其首服弁則其衣用
載弁俵俵載如
音載弁音下俵音求。箋曰載猶載也弁爵弁
也爵弁也爵弁而祭於王士服也。繹禮輕使士
。疏曰若正祭則小宗伯省牲眠滌濯逆盥省
饌告時于王告備于王彼正祭禮重使小宗伯

此繹祭輕故使士蓋亦宗伯之屬載弁者俵俵
則俵俵人貌別為恭順言卑者恭順則尊者可
知盥音咨。曹氏曰。繹記云大夫冕而祭於公
弁而祭於已士弁而祭於公冠而祭於已注云
弁爵弁也冠玄冠也。爵弁冕之次其色赤而微
黑如爵頭然其制與冕同而其前不俛。傳曰
俵俵恭。自堂徂基。適豆之屬降往於基告濯具
順貌。傳曰基門塾之基塾音孰。疏曰釋宮云門
側之堂謂之塾。孫炎一夾門堂也直言自堂徂
基何知非廟堂也郊特牲云。繹之於庫門內不
知非廟堂也。繹於門內為失明其當在門外
東方失之矣。繹於門內為失明其當在門外
以東方為失明其當在西方是禘之與繹一時
之事禮器云為禘乎外注云禘祭明日之繹祭
也謂之禘者於廟門外之傍因名焉。基是門塾
之基謂廟門西夾。自羊徂牛。先小後大也。箋

朱經

字量

先小後大也。箋

日又視牲從羊之牛反告充。踰曰自堂徂基。但言所往之處不言所為之事。牛羊但言所視之物。不言所往也。鼐鼎及嘉。鼐音耐。嘉音茲。傳謂之嘉。箋曰。已乃舉鼎。告絜禮之次。兕觥也。鼎。鬲。弁。土。謂之嘉。寡。亡。歷。反。弁。古。掩。字。其觥。音求。兕觥。解。見。卷。耳。箋曰。繹之。旅。大。有。失。禮。者。以。此。罰。之。觥。解。見。桑。扈。旨。酒。思。疏曰。兕觥。罰。爵。觥。然。徒。設。無。所。用。之。旨。酒。思。柔。朱氏曰。思。語。不。吳。不。放。聲。吳。如。字。又。音。話。敖。去。辭也。柔。和。也。曹氏曰。言。語。則。謹。默。而。不。詳。李氏曰。大。聲。也。曹氏曰。言。語。則。謹。默。而。不。詳。威儀。則。恭。敬。而。無。敖。疏。祭。未。舉。其。不。慢。則。當。明。矣。胡考之休。見。胡考。解。

此述繹祭之事。上五句言祭之初。下四句言

禮之末。方繹祭之初。使士行禮在身之服。以絲為衣。其衣絺然。而無絮。在首戴爵。弁其人。球。球然恭順。此士從門堂之上。既視壺。濯及籩豆。又降往於門塾之基。告君以濯具也。又更視三牲。從羊而往。牛所以告充也。充肥有也。大鼎曰鼐。小鼎曰嘉。又發舉其寡。所以告絜也。反覆展視。所以致勤敬也。祭初畢者。恭順則尊者可知矣。至於祭末。旅酬之節。兕觥罰爵。觥然上曲。徒設而不用。由此助祭飲美酒。

A 1 2 3 4 5 6 M 8 9 10 11 12 13 14 15 B 17 18 19

者皆柔和不吳而譁譁不敖而倨慢故事如禮無所用罰祭末不慢則當祭敬明矣恭敬獲福宜其得壽考之休也

絲衣一章九句

酌告成大武也言能祀先祖之道以養天下也說者多以酌卽是勺然勺是成王之樂而此詩言告成大武其說難通今考象者文王之舞也故維清象舞之樂章其詩言文王之典武者武王之舞也故武頌武舞之樂章其詩

言武王之烈勺是成王之舞樂其盛於韶勺者謂皆繼治世之事故爲樂之盛也若酌頌果爲勺舞之樂章必當述成王繼承之事今其詩止述武王用兵創業首序又云告成大武則此酌亦是武舞之樂章非勺舞之樂章矣禮記言十三學舞勺漢禮樂志言周公作勺其字皆單作勺此酌其字從酉傍雖皆爲斟酌之義然所斟酌之事則不同勺舞言成王能酌文武之道以保太平之治也此酌頌

言武王初則遵養繼則躡躡酌其時措之宜也左氏傳以武頌爲武之卒章以賚爲武之三以相爲武之六朱氏謂相賚二篇皆大武篇中之一章其言信而有證朱氏又以酌及賚般皆不用詩中字名篇疑取樂節之名如曰武宿夜云耳然則酌與賚般一體亦大武篇中之一章明矣但古人制樂皆沿襲前王之樂而爲之張子謂勺是周公制禮樂時於大武有所增添其說是也如漢武德舞高祖

所作象其除亂蓋武舞也其後孝景采武德舞爲昭德舞以尊太宗孝文之廟則爲文舞矣周公增損大武以爲勺亦猶是也勺舞必自有樂章今不得而考耳講師見此頌名酌遂以酌祖道養天下之說攙入之此正說成王之勺非武王之酌也兼此詩所言遵養亦非謂養天下也

於鑠王師

於音烏鑠舒灼反。朱氏曰鑠盛也。疏曰毛以爲武王鄭以爲文王。

今日王師王之造皆武王也

遵養時晦

傳曰遵卒也。朱氏曰言武王之初有於

鑠之師而不用。蘇氏時絕熙矣。箋曰純大也。蘇氏曰熙

也。是用大介。箋曰介助也。蘇氏

龍寵也。李氏曰

武王寵而受之。躡躡王之造。躡音矯造。毛音

曰躡躡武。載用有嗣。李氏曰是用後

貌造為也。世嗣續而不絕。實維爾公

句允師。李氏曰其所以傳嗣而不紀者

於乎盛哉武王之師也其初有衆而不用退

自循養與時偕晦非有心於得天下也既而

時大熙明天下之人無不助之武王乃不得

已而寵受之於是躡躡然威武以興事造業

是用嗣續以傳之後世實由爾武王之至公

足以信於衆也順天人心者公也信者公

之洽允者信之固也

酌一章九句

相講武類禡也。禡音罵。箋曰類也禡也皆師

習武事又為類祭於上帝為禡祭於所征之地

治兵祭神然後克紂至周公成王太平之時詩

人追述其事而為此歌焉王制云天子將出征

類乎上帝禡於所征之地春官肆師云類造上

帝類禮依郊祀而為之者春官肆師云凡四時

之大司獵祭表貉則為位注云貉師祭也於立表

處為師祭祭造軍法者禱氣勢之增倍也其神

蓋蚩尤或曰黃帝禡周禮作貉又或為貉字古

宋經堂

詩經卷三十四

A 1 2 3 4 5 6 M 8 9 10 11 12 13 14 15 B 17 18 19

今之異也。甸音田。相武志也。王氏曰：相武志也。語則其為武志也。異乎人之武志矣。解頤新也。此為武王伐商之事。明矣。然時有其事而無其詩。以頌聲未作故也。至成王制禮作樂於武志。蓋發明武王將出征而講武焉。其志已欲保厥士而用四方定厥家而昭于天。後果能如其志。可謂善得詩人之旨也。朱氏曰：左傳以此為大武。

綏萬邦。箋曰：綏，安也。婁豐年。婁音屢。箋曰：婁，亟也。言武王之用兵，所以安萬邦。故能享豐年之報。老蓋以大兵之後，殺戮為多，傷天地之和氣。此

所以凶年也。武王之用兵，志在於容民畜衆，快一己之私欲，蓋為天下除害，故能召天地至和之氣。所以獲豐年之報也。孔氏舉僖十九年左傳云：昔周饑，克殷而年豐。是伐紂之後，即有豐年也。孔氏徒見左氏之言，與詩合，然不知周豈有饑哉。如其有饑，則不足為婁豐年矣。天命匪解。音懈。蘇氏曰：天命，相相武王。錢氏曰：武保有厥士。李氏曰：士與熊羆。于以四方克定。厥家於昭于天。鳥於音。皇以間之。問，去聲。箋曰：間代也。今日多。方云有邦間之。

武王克商以安天下，數有豐年，是天命之於周，久而不倦也。天命所以不倦者，由相相然。

朱徑堂

詩經卷三十五

三

A 1 2 3 4 5 6 M 8 9 10 11 12 13 14 15 B 17 18 19

有威武之武王能保有其衆以用之於四方
而安定其國家故歎美其德昭明于天遂君
天下而代商也

相一章九句

賚音大封於廟也賚者曰武王伐紂時封諸臣有
廣宣十二年左傳云昔武王克商而作頌其
曰敷特釋思我祖維求定昭二十八左傳云
昔武王克商光有天下其兄弟之國者十有五
人姬姓之國者曰十人皆舉親也廟謂文王廟
也祭統云古者明君必賜爵祿於大廟示不敢
專也。李氏曰宣王之時命孝公為侯伯命之
於夷官亦是不敢自專也為天子者諸功臣必
告於廟為諸侯者班爵祿亦在於廟衛之周治

既服將命則知亦在於廟 **賚予也** 予上聲 言所以

然不知所任者非人也 **錫予善人也** 疏曰武王大封功以爲諸侯周

而爲此歌焉。李氏曰語云周有大賚善人

是富。朱氏曰左傳以此爲大武之三章

文王既勤止 錢氏曰止語辭 **我應受之** 待曰應 **敷時** 釋

思 朱氏曰敷布釋習也 **我徂維朱定時周之命**

箋曰是周之所以受於釋思於五日

武王既封諸臣於廟因戒勅之言文王勤勞

天下至矣我當而受之敷布具事而紬繹思

念之不敢忘也敷言所思之廣也我自今以

A 1 2 3 4 5 6 M 8 9 10 11 12 13 14 15 B 17 18 19

往維求天下之安定而已此周之受天命也
又歎使諸臣受封賞者釋思之亦不可忘也
念文王創業之難及念上天安民之意則所
用皆善人可知矣

賚一章六句

般音槃巡守而祀四嶽河海也巡守音旬狩。蘇曰武王既定天下巡行諸侯所守之土祭祀四嶽河海之神神皆饗其祭在各之福祚至周公成王太平之時詩人述其事而作此歌焉中嶽無事故序不言漢書滯滌志云四瀆河為宗然則河為四瀆之長言河可以祭之經無海而序言海者海是衆川所為歸經說不說祭之可知

曹氏曰邁為武王巡守之頌則一頌成王矣

於皇時周音鳥陟其高山雙曰陟隴山

喬嶽隴山之上。釋文曰隴山形狹長也。允

猶翕河翕今也。蘇氏曰翕河大河受衆水者

也。今日禹貢河自大陸北播為九河同為逆

也。敷天之下雙曰敷哀時之對哀聚也。雙曰

對配也。疏時周之命雙曰徧天之下衆山川

是周之所以受天命而王也。

於乎君哉雙曰周之所以為百神之主也。定周家也其巡守所至則登其高

未定

A 1 2 3 4 5 6 M 8 9 10 11 12 13 14 15 B 17 18 19

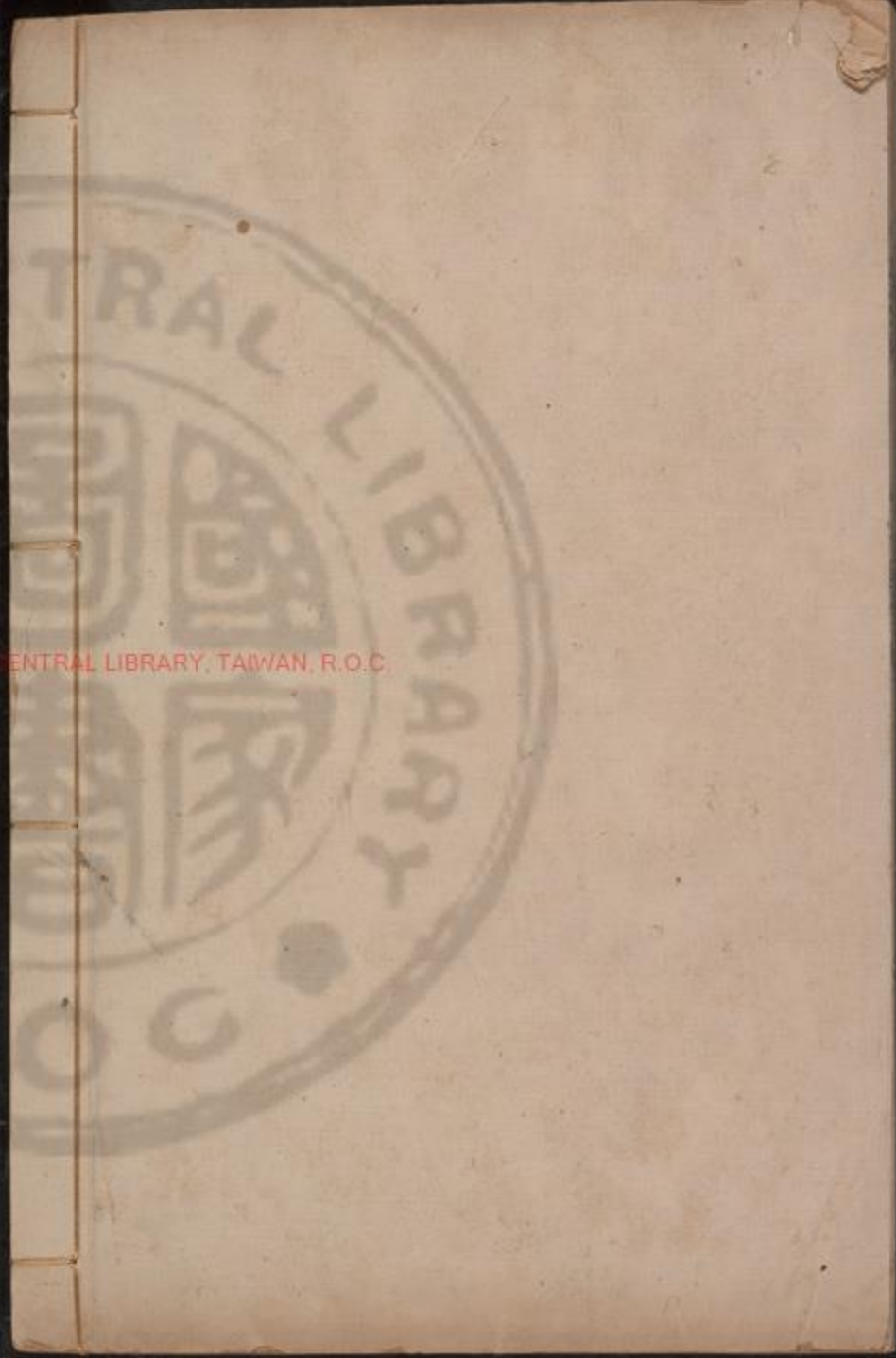
山又及隨山狹長之小山與喬高之四嶽皆徧祭之高山隨山則祭法所謂山林丘陵能出雲爲風雨皆曰神者也喬嶽則四嶽也以誠信謀徧大河而祭之謀如載謀載惟謂討論其禮也徧天之下凡山川之神皆哀聚而昭對以祀之此周之所以受天命而爲神主也對者有對越無愧之意以天命在焉故也

般一章七句

嚴氏詩緝卷之三十四



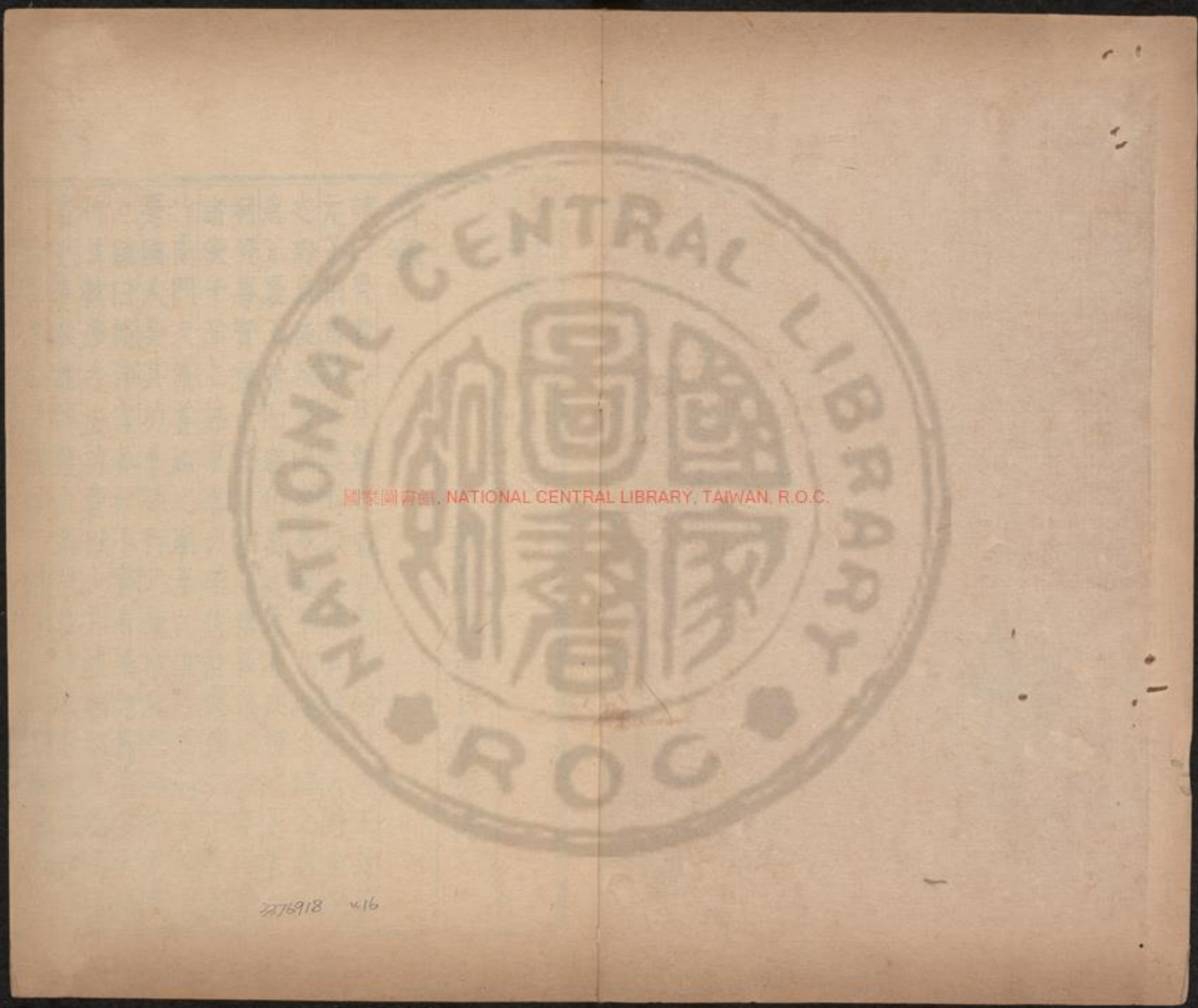
2025. NATIONAL CENTRAL LIBRARY, TAIWAN, R.O.C.





國家圖書館, NATIONAL CENTRAL LIBRARY, TAINAN, R.O.C.





278918 416



詩緝卷之三十五

朝奉大夫臣嚴粲述

魯頌

譜曰魯者少昊摯之墟也周公歸政成王封其
 元子伯禽於魯其封域在禹貢徐州大野蒙羽
 之野自後政衰國事多廢十九世至僖公當周
 惠王襄王時而遵伯禽之法養四種之馬牧於
 坰野尊賢祿士脩泮宮守禮教僖十六年冬會
 諸侯于淮上謀東畧公遂伐淮夷僖二十年新
 作南門又脩姜姬之廟至於復魯舊制未徧而
 薨國人美其功季孫行父請命於周而作是頌
 疏曰脩泮宮春秋不書者脩謂舊有其宮脩
 行其教學之法功費微少非城郭都邑例所不
 書也春秋經傳僖公無伐淮夷之事案左傳僖
 十六年冬公會諸侯于淮未歸而使師取項公



NATIONAL CENTRAL LIBRARY, TAIWAN, R.O.C.



A 1 2 3 4 5 6 M 8 9 10 11 12 13 14 15 B 17 18 19

1 2 3 4 5 6 7 8 9 10 11 12 13 14 15 16 17 18 19

為齊所止十七年方始得還傳云書曰公至自
會猶有諸侯之事焉且諱之也經傳無伐淮夷
文者當是史脫漏脩姜嫄之廟春秋不書者魯
國舊有此廟更脩理之用功少例所不書也
朱氏曰魯今襲慶東平府沂密海等州即其地
也夫子云魯之郊祀非禮也周公其衰矣而程
子亦云成王之賜伯禽之受皆非也蓋不與其
僭也然則剛詩之際何取乎此而著于篇乎曰
著之所以見其僭也春秋書郊禘大雩雉門兩
觀猶是意也削之則沒其實矣抑魯於天子禮
樂有得用之文而是頌之作又嘗請命于天子
而為之其辭特以贊美當時之事其體猶列國
之風非若商周天子之頌用於祭祀以詠歌先
祖之功烈也聖人於此以為其文若可以無嫌
者故其文予之而實則不予也况夫子魯人亦
安得而削之哉或曰魯之無風何也先儒以為
時王褒周公之後北於先代故巡守不陳其詩
而其篇第不列於大師之職是以宋魯無風其

或然歟或謂夫子有所諱而削之則當時列國
大夫賦詩相屬及吳季子觀周樂於魯皆無曰
魯風者其說不通矣○曹氏曰明堂位云成王
命魯公世祀周公以天子之禮樂祀帝于郊
配以后稷天子之禮也若魯公果受成王之命
則當自伯禽以後踵而行之矣由伯禽至僖公
凡十有八世考諸春秋史記皆未嘗行郊禮而
惟僖公行之豈成王之命獨豫加於僖公歟故
知其僭自僖公始也夫以諸侯而僭天子之禮
天子雖不能討而天亦吐之是以僖三十一年
夏四卜郊不從乃免牲宣三年春郊牛之口傷
改卜牛死乃不郊成七年春臝鼠食郊牛角
乃不郊襄元年春臝鼠食郊牛角定十五年臝
鼠食郊牛角牛死皆攻卜牛然則天之不歆其
祀亦可見矣夫祭天子之大禮也而猶敢僭焉
則其僭而作頌抑其次也

魯頌頌之變也周之王也積累深久由風而

A 1 2 3 4 5 6 M 8 9 10 11 12 13 14 15 B 17 18 19

雅雅而頌及其衰也至懿風始變至厲雅始
變至平雅遂亡頌聲之息前乎風雅之變矣
越桓莊僖惠至襄而魯乃有頌雅頌天子之
詩也頌非所施於魯况頌其郊乎考其時則
非揆其禮則誅汰哉克也不如林放矣聖筆
不刪其以著魯之僭而傷周之衰歟是故雅
變而亡頌亡而變雅之亡甚於變頌之變甚
於亡也駟實風耳存其頌名而謂之變頌可
也

駟古獎反頌僖公也疏曰舒環云魯不合作頌故每篇言頌明生於不足也僖

公名申莊公子閔公卒季友立之當惠王襄王時僖公能遵伯禽之法

儉以足用寬以愛民疏曰儉以足用寬以愛民說僖公之德與務農重穀

為首引於經無所當也務農重穀牧于坰野坰音同音魯人尊

之於是季孫行父請命于周父音甫。箋曰季孫行父季文子也

而史克作是頌春秋豈行父使人請之歟

史克魯吏也。疏曰此頌之作在僖公薨後知

者以大夫無故不得出境上請天子追頌君德

雖則羣臣發意其行當請於君若在僖公之時

不應聽臣請王自頌已德明是僖公薨後也文

六年行父始見於經十八年史克名見於傳則

克於文公之時為史官矣然則此詩之作當在

A 1 2 3 4 5 6 M 8 9 10 11 12 13 14 15 B 17 18 19

文公之世其年月不可得而知也駟頌序云史克作是頌廣言作頌不指駟篇則四篇皆史克作闕宮云新廟奕奕奚斯所作自言奚斯作新廟耳而漢世文人班固王延壽之等謂魯頌是奚斯作之謬矣文十八年左傳稱季文子使太史克對宣公知史克魯史也此雖昔名為頌而體實國風非告神之歌故有章句也

孔氏考魯頌作於僖公身後非也今觀闕宮等篇多未有事實而願其如此如曰俾爾耆艾黃髮兒齒曉然為生前祝頌之辭蓋生前作之後乃聞之天子以文過耳未必得請而後作也牧馬一事耳頌於何有

駟駟牡馬

傳曰駟駟良馬腹幹肥張也

在坰之野

傳曰坰遠野也邑外

曰郊外曰野外曰林外曰坰。箋曰必牧於坰野者避民居與良田也。周禮云以官田牛田黃田牧田任遠郊之地。李氏曰坰之野其水草甚美既不害於農又使馬得其所養詩言務農重穀但觀牧馬薄言駟者程子曰薄言於遠方之地則可見矣
氏曰薄言者有駟有皇駟音聿。釋畜曰駟馬聊言之而已
反。疏曰孫炎云驪黑也郭璞云跨辭間有驪所跨據之處。皇解見東山髀比陸二音
有黃傳曰純黑曰驪黃駢曰黃。疏曰其驪與檀弓云夏后氏尚黑戎事乘驪駢以車彭彭如赤色也黃駢謂黃而雜赤色者
音棚考見出車。蘇氏思無疆曹氏曰思無疆出車解曰彭彭壯盛也

A 1 2 3 4 5 6 M 8 9 10 11 12 13 14 15 B 17 18 19

思馬斯臧

箋曰善也

有駟駟然腹幹肥張之牡馬其牧養之乃在
遠野之坳不以妨農也略言其駟駟者是何
馬乎乃有驕皇驪黃之四色用之以駕車則
彭彭然壯盛此由僖公思慮廣大無疆所思
乃至於馬牧之得所而馬思善然僖公未能
思無疆也

駟駟牡馬在坳之野薄言駟者有騅有駟

騅音追駟音

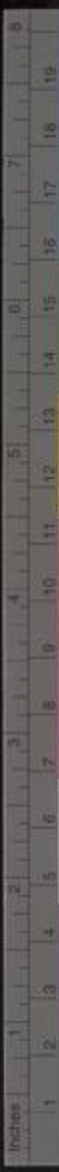
音丕。釋畜曰蒼白雜色騅黃白雜毛騅。郭璞曰騅即今騅馬也。駟今之挑華馬也。疏曰

二者皆云雜毛是體有二色之毛相間雜上云黃白曰皇黃騅曰蒼白一毛色之中自有淺深與此二有騅有騅音其。傳曰赤黃曰騅蒼赤騅為純赤色上云黃騅曰黃謂黃而微赤此云赤黃曰騅謂赤而微黃騅者黑色之名蒼祺曰騅謂青而微黑以車任任音丕。傳曰任任有力也。思無期今之騅馬也。曹氏曰思無期言其思之久也。思馬斯才。傳曰多才也。朱氏曰材力也。

駟駟牡馬在坳之野薄言駟者有騅有駟

音洛。釋畜曰青騅騅騅白馬黑鬣騅騅音鄰郭良忍反。疏曰孫炎云色有淺深似魚鱗也郭璞云色有淺深斑駁隱鄰今有騅有騅音之連錢騅也。鬣謂馬之鬣也。騅黑身白鬣作騅音洛。傳曰赤身黑鬣曰騅黑身白鬣曰騅。疏曰騅騅兩雅無文騅為赤色若身鬣

A 1 2 3 4 5 6 M 8 9 10 11 12 13 14 15 B 17 18 19



俱赤則駢馬故赤身黑也

以車繹繹音亦。傳曰繹繹善走也。

思無斃音亦。箋曰斃也。思馬斯作蘇氏曰作奮起也。

駟駟牡馬在坳之野薄言駟者有駟有駟

音選。釋畜曰陰白雜毛駟形白雜毛駟。孫奕曰駟今之泥驄也。形赤也。曰陰淺黑也。郭璞曰駟今之泥驄也。形赤也。

也。有驥有魚驥音筭。郭璞曰驥今之泥驄也。形赤也。

膝下之名謂毫毛在音闕。郭璞曰似魚目以

車祛祛祛起居反。傳曰思無邪。朱氏曰詩三百

思無邪蘇氏曰昔之為此詩者則

未必知此也。孔子讀詩至此而有會於其心是

以取之。蓋思馬斯祖箋曰祖猶行也。

駟四章章八句

有駟音彌頌僖公君臣之有道也箋曰有道者以禮義相與之謂

有駟止述燕飲序辭衍矣

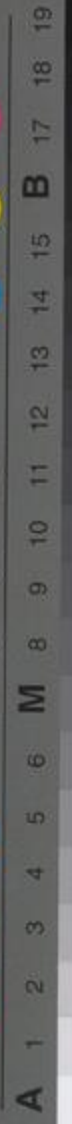
有駟有駟傳曰駟馬肥彊貌。詩記駟彼乘黃

乘去聲。疏曰四馬曰乘黃黃馬也。夙夜在公箋曰早起夜寐在

曰在公。在公明明李氏曰職振振鷺

鷺于下歐陽氏曰振鷺取其能自脩潔翔集有

鼓咽咽音淵。傳曰鼓咽咽鼓節也。醉言舞



語助。蘇氏曰：僖公於是燕之以禮樂，士之來者如鶩之集，其醉者或起舞以相樂，和之至也。
于胥樂兮。樂音洛。箋曰：于於也。胥皆也。

有駉然而肥強者，維何乎其駉然肥強者，是彼一乘之黃馬也。連言有駉非一馬也。馬肥強則致遠，喻臣壯盛則勝任也。其臣自早逮夜在於公家，其在公家相與脩明其職，言忠勤也。僖公於是燕之以禮樂，羣臣之來燕者皆脩潔而有威儀，如振振然羣飛之白鷺，翔集而來下也。燕樂之時，鼓聲咽咽然深長，其

醉者或起舞以盡其歡，於是君臣之間皆喜樂也。

有駉有駉，彼乘牡。王氏曰：牡剛強之材也。夙夜在公在

公飲酒。箋曰：言臣有餘歡，君有餘惠。振振鷺鷺于飛。箋曰：飛喻羣臣。

醉欲也。鼓咽咽，醉言歸于胥樂兮。

有駉有駉，彼乘駒。音絢。釋畜曰：青驪駒。孫炎曰：色青黑之間。郭

璞曰：駒，今之鐵駿也。夙夜在公，在公載燕。箋曰：載之言則也。自今

以始，句歲其有君子有穀。句。箋曰：穀善也。詒孫子于

胥樂兮。

A 1 2 3 4 5 6 M 8 9 10 11 12 13 14 15 B 17 18 19

水我往觀之而采其水中之芹也非以采芹
為樂樂其脩泮宮而託采芹以言之也僖公
來至此泮宮我則觀其所建之旂其旂棧棧
然飛揚其鸞鈴之聲噦噦然有節稱其儀物
之美者喜其來至之辭如所謂聞車馬之音
見羽旄之美舉欣欣然有喜色也國人無勿
無長皆從公往行而至泮宮以觀行禮言人
心翕然樂從之也

思樂泮水薄采其藻音早。藻解見召南采蘋魯侯戾止其

馬躑躅音矯。傳曰躑躅言強盛也其馬躑躅其音昭昭音昭

李氏曰見其聲音之好音者聲也載色載笑今曰孟子云何其聲之似我君也

傳曰色溫潤也。王氏曰載色載笑洪範所謂而康而色也。黃氏曰即之也溫匪怒

伊教曹氏曰猶夫子循循然善誘人也

僖公在泮宮笑語其聲音昭昭然明亮載色

而和載笑而樂未嘗有怒唯教之而已

思樂泮水薄采其芣音卯。曰芣芣也。傳曰芣葵也。芣音符。疏曰陸

幾疏云芣與苜蓿相似葉大如手赤圓有肥者著手中滑不得停莖大如七柄葉可以生食又

可食滑羹江南人謂之芣菜或謂之水葵諸陂澤水中皆有。曹氏曰藟人有芣蒹蘆藟以為

A 1 2 3 4 5 6 M 8 9 10 11 12 13 14 15 B 17 18 19

朝事
之豆
難曰天長與之福
順彼長道屈此羣醜
服也醜衆

僖公既來至泮宮則與羣臣飲酒既飲美酒皆祝頌僖公願天長錫之以難老之福順從長遠之道以屈服此魯國之羣衆也

穆穆魯侯疏曰穆穆美也敬明其德敬慎威儀維民之則箋曰則法也允文允武昭假烈祖假音格。朱氏曰假感格也烈魯周公也靡有不孝自求伊祜音戶

穆穆然美者僖公也能敬明其德又敬謹其威儀內外皆善為下民之所法則也信有文矣信有武矣昭格於功烈之祖周公伯禽也僖公所行無不盡其孝道以此得福乃自求之也

明明魯侯克明其德既作泮宮淮夷攸服矯矯虎臣矯居表反。箋曰矯矯武貌。今曰矯矯王之造字異音義同在泮獻馘音國。解見皇矣淑問如臯陶音遙。箋曰淑善也在泮獻囚傳曰囚拘也。疏曰所馘者是不服之人須武臣之力殺其人而取其耳故使

A 1 2 3 4 5 6 M 8 9 10 11 12 13 14 15 B 17 18 19

武臣如虎者獻之所囚者服罪之人察獄之吏當受其辭而斷其罪故使善聽如臯陶者獻之有明明之德者僖公也能益明其德既作泮宮之後將伐淮夷而服之有矯矯然威武如虎之臣於此泮宮獻其所已殺而截其左耳以為馘者又有善問獄之臣如臯陶者於此泮宮獻其所生執而囚之者古者受成于學故出征執有罪反釋奠于學以訊馘告詩人因其脩泮宮可以為獻功之地而頌禱之耳自此以下皆然非有實事也

濟濟多士克廣德心

李氏曰夫人心可謂廣矣以其無所不至無所不有

也惟其為血氣所使一有毫釐之利則忿而爭其心於是乎隘惟其寬厚未嘗褊躁此其心所以廣相相于征相傳曰相狄彼東南文曰狄遠也

也。王氏曰攘而逃之。蘇氏曰古狄逃通。曹氏曰敵人畏而遠之。箋曰東南斥淮夷。烝皇皇箋曰烝烝猶進也。李氏曰皇皇大也。皇皇然。不吳不揚吳如字又音話。李氏曰揚也。見絲衣。李氏曰揚也。

揚也。不告于訥音凶。箋曰訥訟也。李氏曰左也。傳襄公二十六年楚子侵鄭鄭皇

頡戾之出與楚師戰敗穿封成囚皇頡公于圍與之爭之正於伯州犁伯州犁曰請問於囚乃立囚伯州犁曰所爭君子也其何不知其手曰日夫子為王子圍寡君之貴介弟也下其手曰

A 1 2 3 4 5 6 M 8 9 10 11 12 13 14 15 B 17 18 19

此子為穿封成方城外之縣尹也。雖獲子因曰：「讓遇王子弱焉，蓋爭其功者，戰士之常也。僥倖一勝萬死一生之間，惟圖厚賞而已，則其爭功無所不至。」

在泮獻功
濟濟然眾盛之多士能廣大其德心並無福
躁忿爭之失相相然有威武之容而往行征
伐攘遠彼東南之淮夷使之不得侵近邊境
此多士勇於嚮敵烝烝然而進其勢之合皇
皇然而大不吳而誼譁不揚而輕浮無有告
於治訟之官者無爭訟也唯在泮宮之內獻
其戰功而已

角弓其觥

音求。觥曰觥然言持致也。蘇氏曰：弓健貌。

東天其搜

音蒐。傳曰：五十矢為束。疏曰：孫卿論兵云：魏氏武卒衣三屬之甲，操十二石之弩，負矢五十箇，是一弩用五十矢矣。孫則毛氏之其言以五十矢為束也。大司寇云：入束注云：古者一弓百矢，其百箇與則鄭意為東尚書及左傳所言賜諸侯以弓矢者皆云形弓一形矢百以一弓百矢故謂束矢當百箇而在軍之禮重弓以備折壞或亦分百兩束故不易傳也。其發則搜然而勁。蘇氏曰：矢疾聲。笈曰：搜然言勁疾也。蘇氏曰：矢疾聲。

博朱氏曰博

徒御無斃

蘇氏曰：無斃也。

夷孔淑

不逆

式固爾猶

淮夷卒獲

言角弓觥然而健一束五十之矢皆發之其

A 1 2 3 4 5 6 M 8 9 10 11 12 13 14 15 B 17 18 19

聲搜然言勁疾也其戎車甚博大徒行者御
車者皆兢勸而無厭倦故能克勝淮夷甚善
而不逆者兵凶戰危疑於逆而不善今僖公
伐所當伐以順而動也自今益審固其謀猶
則淮夷可以盡獲也皆頌禱之辭

翻彼飛鵝

翻音篇鵝音進。傳曰翻飛鵝。日鵝怪鳴也解見陳墓門

集于

泮林

疏曰泮林泮水之林

食我桑黹

音甚字亦作蕘。傳曰黹桑實也

懷

我好音

歸也

憬然淮夷

憬利之上。李氏曰

元龜象齒

來獻其琛

勅金反。傳曰琛寶也

元龜象齒

傳曰元龜尺

漢食貨志云龜

大賂南金

賂音路。傳曰賂遺也南謂荆揚也遺音

不盈尺

不為寶

荆揚貢金三品

疏曰左傳襄二十五年晉師

諸侯伐齊

齊人賂晉侯自六正五吏三十帥三

軍之大夫

百官之正長師旅及處守者皆有賂

金三品

彼注云銅三

色王肅

以為金銀銅

有翩然而飛者惡聲之鵝鳥今來集止於泮
水之林食其桑實乃改其鳴歸就我以善音
喻淮夷慕泮宮之化改惡從善也淮夷世為
魯患未必慕泮宮之化詩人張言泮宮之美
以為淮夷亦將來慕也能悟覺而從化者彼

A 1 2 3 4 5 6 M 8 9 10 11 12 13 14 15 B 17 18 19

淮夷也今就魯國獻其琛寶有尺二寸之大龜有象齒又大遺以南方之金亦頌禱之辭

泮水八章章八句

闕宮

闕音

頌僖公能復周公之宇也

箋曰宇居也。疏曰

謂土地居處也。蘇氏曰所謂居常與許復周公之宇者人之所以願之而其實則未能也。李氏曰魯以諸侯之國而祀姜嫄后稷周之先王不可也。郊天之祭亦不可也。此詩示誇耀不亦過乎。黃氏曰僖公在位三十三年伐邾者西政莒滅項者一此魯之自用兵也其四年伐楚侵陳六年伐鄭是時齊威公方稱伯王兵率諸侯之師而魯亦與焉爾二十八年圍許是時晉文公方稱伯主兵率諸侯之師而魯亦與焉爾春秋所記凡魯之自主兵者皆邾莒項之小

國至於所伐大國皆齊晉主兵。齊戎狄懲荆舒奄龜蒙荒大東荒徐宅臣于。邦淮夷蠻貊及彼南夷莫不率從。在億公果有是乎。

闕宮止為僖公能脩寢廟張大其事而為頌禱之辭猶斯干之意耳序摘詩中復周公之宇一語以題之非事實也

闕宮有恤

音恤。傳曰闕閉也。恤。消靜也。朱氏曰闕深閉也。呂氏曰闕宮魯廟

非姜嫄廟也。

實實枚枚

蘇氏曰實實葦固也。傳赫赫顯著也。其德不回上帝是依無災無害彌月不遲

箋曰彌終也。終十

月而生子不遲晚

是生后稷降

A 1 2 3 4 5 6 M 8 9 10 11 12 13 14 15 B 17 18 19

之百福

曹氏曰后稷以此開國以至

黍稷重穰

重平聲

穆音六。今考重

植穉

音稚。穉音穉。

字亦作種

穆字亦作種

疏曰重

穆植穉生熟

曰先種

曰植後種曰穉

曰重

後種曰穉當

早晚之異

稱耳非穀名先種曰穉

曰重

後種曰穉當

謂先種

先熟後種後熟但傳畧而不言其孰耳

七月傳曰

後熟曰重先熟曰穉天官內宰鄭司

農注云

先種後熟謂之種後種先熟謂之穉

是傳亦畧而不言其傳與此互

相明也。奄有

下國

朱氏曰堯也。俾民稼穡有稷有黍有稻有秬

音巨。箋曰

奄有下土。劉氏曰奄有下國書言

和里黍也

附之而無此疆爾界矣。故能奄有下

土也。語言稷躬稼而有天下是也。

奄有下國所

以原其始

奄有下

續業也。錢

氏曰

土所以要其終

續禹之緒

氏曰

至武王遂能

奄有天下
繼禹之業

作者將美僖公追述遠祖上陳姜嫄后稷至

於大王文武爰及成王封建之辭魯公受賜

之命言其所以有魯之由也魯之羣廟其官

深闕血然清淨又實實然鞏固枚枚然細密

既言其廟遂推本周家所由興言赫赫乎顯

著者姜姓之女名嫄也其德不回而有常天

用是憑依其身使之有子無災殃無患害彌

終十月而生子不遲晚其所生者乃是后稷

A 1 2 3 4 5 6 M 8 9 10 11 12 13 14 15 B 17 18 19

天降與之以百種之福使之有黍有稷有先種後熟之重後種先熟之穆先種先熟之植後種後熟之穉又有菽與麥以此覆有下國而受封於郃使民知稼穡之道也復申說其事有稷黍稻秬後世脩后稷之業遂有天下繼禹之業也

后稷之孫實維大王

大音恭

居岐之陽實始翦商

笑曰翦斷也大王有王迹故云是始斷商斷音短

至于文武續大王之

緒致天之届

音戒。王氏曰届至也。今曰小弁不知所届。

于牧之野

無貳無虞

箋曰虞度也

上帝臨女

音汝

敦商之旅

敦音堆

徐如字克咸厥功

箋曰敦治也旅衆也咸同也。今曰敦商謂治而正之言伐商也。伐商之衆謂我之士衆旅猶敦琢其旅之旅也。亂一心三千同德是也。同其功謂共成其功也。

后稷之孫實維大王自豳而來居於岐山之南民往歸之初有王迹實始有斷商之萌兆也至于文王武王續繼大王之緒業前乎此天雖眷周而大命未至及牧野之戰天命至矣實文武之德有以致之故曰致天之届于

A 1 2 3 4 5 6 M 8 9 10 11 12 13 14 15 B 17 18 19

牧之野也唯天命已至故武王無有疑貳無有虞度上帝實臨之上順天心也與伐商之群眾同其功下順人心也豈武王之私欲哉

王曰叔父

傳曰王成王也。箋曰叔父周公也。

建爾元子

傳曰元首也。

李氏曰元子

封於魯其餘則凡蔣邢茅胙祭焉祭音再。

俾侯于魯大啓爾

字

傳曰字居也。今曰箋謂封以七百里今不從。王氏曰孟子云周公之封於魯為方百里也地非不足也而儉於百里。李氏曰為周詩人言大啓爾字不過諸公侯方百里耳。

室輔乃命魯公

箋曰魯公伯禽也。

俾侯于東

箋曰東東藩魯國。

錫之山川

導江鮮于氏曰山川謂境內之山川也。

土田附庸

導江鮮于

氏曰孟子云不能五十里不達於天子附於諸侯曰附庸。疏曰論語云夫顯史昔者先王以為東蒙主是社稷之臣顯史魯之附庸謂之社稷之臣者以其附屬於魯亦謂魯之社稷。李氏曰春秋之時有郊。周公之孫莊公之子謂傳曰國亦魯之附庸也。龍旂承祀。曹氏曰司常言日月為常王建之也。龍旂承祀不建太常猶不敢全。天之禮而猶以龍旂承祀不建太常猶不敢全。僭天子禮也而明堂位乃曰日月之章則又過矣。六轡耳耳。六轡解見駟鐵。春秋匪解。音解。曰春秋猶言四時也。疏。享祀不忒。箋曰忒變。曰錯舉春秋以明冬夏。皇祖后。皇祖后。日差也。皇皇后帝。李氏曰皇皇大之至也。皇祖后。稷享以騂犧。傳曰騂赤也。犧純也。箋曰魯郊祭天配之以君祖后稷其牲用赤。

A 1 2 3 4 5 6 M 8 9 10 11 12 13 14 15 B 17 18 19

牛純色與天子同也。李氏曰祭統亦云昔者周公旦有勳勞於天下周公既沒成王康王追念周公之所以動勞者而欲尊魯故錫以重祭外祭則郊社是也內祭則大嘗禘是也明堂位祭統皆漢儒所作故其所言皆未可信也禮運又曰魯之郊禘非禮也周公其衰矣禮記之書如禮運以其為魯不當郊禘如明堂祭統以為魯說者以周公能為人臣所不能為之功故得用人臣不得用之禮夫人臣所當為之天下之事使功業過於周公亦人臣所當為之天下之事非人臣為之而誰為之春秋以此觀之則知賜魯之禮樂者非成王為之而誰為之春秋書郊多矣大抵譏其僭春秋以為僭而禘乃以為美則知所美非美也左氏云魯皇天后帝皇天而後稷君子曰禮謂其先帝而後稷也夫先帝皇天而後稷固足以為禮然不知諸侯而用郊禘果可以為禮乎僖公三月一年四月四月下郊不從乃免牲夫以四月之時

而卜郊足以見非禮也卜至於四尤以見其非禮安在其為春秋大抵失之詩故曰魯之郊是僖公之言大抵失之詩也。詩故曰魯郊亦不譏其廢禮也春秋自隱相以下不書得謂成王以錫周公乎公羊云魯郊非禮也是饗是宜也劉氏曰言其安而適之降福既多周公皇祖謂伯禽也皇祖亦其福女秋而載嘗箋曰載疏曰毛夏而福衡傳曰福衡設牛角其福也。以為之福音通。箋曰秋將嘗祭於夏則養牲福衡以牛角為其觸觚人也秋嘗而言始者秋物新成尚之也。疏曰地官封白牡騂剛傳曰人注云福設於角衡設於鼻。疏曰文十三年公羊傳云魯祭周公何以為牲周公用白牡魯公

A 1 2 3 4 5 6 M 8 9 10 11 12 13 14 15 B 17 18 19

用駢剛羣公不毛何休云白牡牲也周公死

有王禮謙不敢與文武同也魯公諸侯不嫌也

故從周制說文云剛特也白犧尊將將

牲謂白特駢剛謂赤特也犧尊將將字鄭素

河反將音錯。朱氏曰犧尊畫牛於尊腹也或

曰尊作牛形鑿其背以受酒。疏曰將將盛美

也

毛魚臠羹 魚音包臠音恣羹音庚。傳曰毛

疏曰封人祭祀有毛魚之豚注云燭去其毛而

和羹羹肉味之有菜和者也大羹謂大古之羹

銅羹謂盛之銅器其大羹則盛之於登燭徐廉

反字亦作燭。籩豆大房。傳曰大房半體之俎也

曰明堂位云俎有虞氏以梳夏后氏以楝殷以

足為橫距之象。禋謂曲梳之也房謂足下跗也

上下兩間有似於堂房然。是俎稱房也。周語云

禘郊之事則有全烝王公立飲則有房烝親戚

燕享則有殺烝如彼文次全烝謂全載牲體殺

烝謂體解節折則房烝是半體可知禘郊乃有

全烝宗廟之祭唯房烝耳明堂位稱祀周公於

太廟俎用梳。此云大房蓋魯公之廟用大房

房也。梳音欬。燭音禋。根音矩。梳音擾。跗音罕。萬

舞洋洋。今曰詩記以為萬舞為二舞之總名。解見

多也。孝孫有慶。俾爾熾而昌。熾音熾。尺志反。昌大

也。俾爾壽而臧。氏曰壽而好德也。保彼東方。氏

也。魯邦是常。守也。不虧不崩。崩落也。不震不騰

也。曰虧崩皆謂毀壞也。曹氏曰不虧不震不騰

則如月之常盈不崩則如山之常固。不震不騰

傳曰震動也。騰乘也。朱氏曰震騰驚動也。皆

不安之意。曹氏曰不震則如地之常靜不騰

則如月之常盈不崩則如山之常固。不震不騰

傳曰震動也。騰乘也。朱氏曰震騰驚動也。皆

不安之意。曹氏曰不震則如地之常靜不騰

A 1 2 3 4 5 6 M 8 9 10 11 12 13 14 15 B 17 18 19

則如水三壽作朋箋曰三壽如岡如陵

此說封魯之事成王告周公曰叔父我今立汝首子使之為侯於魯國大開女之土宇言封以百里為周家之藩輔也既告周公乃策命魯公伯禽使為侯於東方之魯國賜之以境內之山川又賜之以境內之土田又賜之以小國之附庸使四鄰小國附屬之至於今日周公之孫莊公之子謂僖公也其車建交龍之旂承奉宗廟祭祀所乘四馬其六轡耳

耳然至盛春秋四時非有解怠獻享祭祀無有差忒皇皇至大之天帝及君祖后稷獻享以騂赤純色之牲天與后稷於是歆而饗之安而宜之其降與之以福既甚多矣非特天與后稷降之多福而周公與君祖伯禽亦福於女僖公矣復說祭祀得禮之事將於秋而始嘗祭先於夏而豫養牲其所養之牛設橫木於角以逼之謂之楅衡令其不得舐觸人也所養者是祭周公白色之牡牲與魯公赤

A 1 2 3 4 5 6 M 8 9 10 11 12 13 14 15 B 17 18 19

色之剛特其祭之時有盛酒之尊其尊腹之上飾畫犧牛將將然而盛美也其饌則有爛去其毛而魚之之豚又有切肉之載又有大羹劬羹其食器則有籩豆又有載半體之大俎如堂房然謂之大房鼎俎已陳籩豆已列於是奏樂舞執干戚而為萬舞者洋洋然衆多由此祭祀得禮故祖考祐之令孝孫僖公有福慶也使爾熾盛而昌大使爾壽考而臧善保安彼東方魯國是守不虧損不傾頽不

震動不乘騰國有壽考之三卿與作朋友皆

如岡陵之固祝其君臣同慶也

公車千乘

去聲。傳曰大國之賦千乘。司馬法兵車一乘甲

士三人步卒七十二人計千乘有七萬五千人則是一軍矣與下公徒三萬數不合者二者事不同也禮天子六軍出自六鄉萬二千五百家為鄉萬二千五百人為軍地官小司徒凡起徒役無過家一人是家出一人鄉為一軍此則出車之常也天子六軍既出六鄉則諸侯三軍出自三鄉下云公徒三萬自謂鄉之所出非此千乘之衆也此云公車千乘自謂計地出兵非彼三軍之事也二者不同故數不相合。李氏曰按司馬法六尺為步步百為畝畝百為夫夫三為屋屋三為井井十為通通十為成成出革車一乘則千乘其地方二百一十六里有倚若以

未嘗

詩經卷之三

三

A 1 2 3 4 5 6 M 8 9 10 11 12 13 14 15 B 17 18 19





孟子所言周公封於魯地方百里則無綠有千

乘也若以明堂位所言封周公於曲阜地方七

百里則又不啻有千乘司馬法之言既不合於

孟子又於禮記不足信也。今日魯頌多於

其數之盡合也。朱英綠滕音騰。傳曰朱英

疏曰絲纏而朱染之以為弓之英飾也。滕繩也。綠

繩小戎竹閉緹滕謂約之以繩非訓滕為繩。

二矛重弓 傳曰重弓重於鬯中也。公徒三萬

箋曰大國三軍合三萬者舉成數也。疏曰今

以春秋驗之則僖公無三軍襄十一年經書作

三軍明以前無三軍也。昭五年又書作中軍鄭

以周公伯禽之法故以三軍解之其實於時唯二

軍耳。李氏曰天子之國不啻有三軍所用者惟

惟大軍而已使舉國之人而盡用之則但可以用

三萬而已。

役苟不幸而敗則安得人人而復用之哉此天

子之國所以止用六軍大國所以止用三軍也

自伯禽以來已有三軍僖公與其國所以有公

走三萬觀詩曰大啓爾宇既謂之大啓爾宇豈

得無三軍即伯禽以來已有三軍襄公所以作

三軍者則以魯國三鄉專魯國之權分三軍以

為已之賦故作三軍非是。貝冑朱綬音冑音綬

自襄公以來方有三軍也。貝冑朱綬音冑音綬

侵。傳曰貝冑貝飾也朱綬以朱綬綴之。疏

曰貝者水蟲甲有文章也。冑謂兜鍪貝非冑

之物故知以貝為飾朱綬直謂。蒸徒增增傳曰

赤綵耳謂以朱綵連綴甲也。蒸徒增增傳曰

衆戎狄是膺。傳曰膺也。荆舒是懲。疏曰楚一名荆

也。艾音刈。則莫我敢承。傳曰承止也。李氏

能服淮夷皆無是事而美之則膺戎狄而懲荆

舒未必不如其服淮夷也。辭如是之重複者蓋

A 1 2 3 4 5 6 M 8 9 10 11 12 13 14 15 B 17 18 19

祝頌之辭其俾爾昌而熾俾爾壽而富黃髮台

例如此也背解見壽胥與試雙曰胥相也。曹氏曰老人髮白而更黃背皺如鮐魚皮

如是者相與試用則不特三壽作朋而已其所用皆老成之人也鮐音臺俾爾昌而

大俾爾耆而艾五蓋萬有千歲眉壽無有害

公之兵車有大國千乘之賦矣每一車上皆

有三人右人持矛其矛有朱色之英飾左人

持弓其弓有綠色之繩縢約之此朱英綠縢

者是二矛重弓也必二必重者備折壞也又

公之徒衆有三萬人矣萬二千五百人為軍

大國三軍合三萬七千五百人言三萬舉成

數也此徒衆其胄以貝飾之其甲又以朱綫

連綴之進行之徒增增然衆多西戎北狄有

來侵者以此膺當之荆楚羣舒叛逆者以此

懲創之無有於我敢禦止之者此皆頌祝之

辭也又祝使汝昌大而熾盛使汝壽考而富

足又髮有黃色背有鮐魚文之壽者相與試

其才以為之用欲其所用皆老成人也又重

慶之使汝昌而且大使汝耆壽而且老艾萬

A 1 2 3 4 5 6 M 8 9 10 11 12 13 14 15 B 17 18 19

有千歲得秀眉之壽而無有患害也萬有千歲猶曰千歲萬歲也

泰山巖巖疏曰泰山在齊魯之間二國皆以為望也魯邦所詹詹傳曰

也奄有龜蒙箋曰奄覆也。疏曰春秋定十年齊人來歸也。疏曰龜山也。蒙山

東傳曰荒有也。箋曰荒奄也大東極東也至于海邦箋曰近海淮

夷來同莫不率從魯侯之功

言泰山之高巖巖然魯之邦境所至也又奄

有龜山蒙山遂荒奄極東之地至於近海之

國淮夷舊不服者亦內向而不為異凡此東

方之國莫不相率而順從是魯侯僖公之功

也願之之辭也

保有鳧繆鳧音符繆音亦字又作嶧。傳曰鳧山也繆山也。疏曰禹貢徐州嶧陽

孤桐謂嶧山之陽有桐木也遂荒徐宅傳曰宅居也。曹氏曰禹貢徐州之地而

魯宅之故至于海邦淮夷蠻貊音陌及彼南夷疏曰

南夷謂荆楚莫不率從莫敢不諾箋曰諾應辭也魯侯是若

順也傳曰若

僖公又安有鳧山繆山遂荒奄徐州之居至

也

也

A 1 2 3 4 5 6 M 8 9 10 11 12 13 14 15 B 17 18 19

于近海之國若淮夷也南夷之蠻也東夷之
貊也又及彼南方之夷荆楚也莫敢不相率
而順從莫敢不應諾其命令唯魯侯僖公之
是順此亦願之之辭也

天錫公純嘏

音假。箋曰純大也。受福曰嘏。

眉壽保魯居常與

許傳曰常許魯南鄙西鄙。箋曰許許田也魯朝宿之邑也常或作嘗在薛之旁春秋魯莊公三十一年築臺于薛是與周公嘗嘗邑許田未聞也六國時齊有孟嘗君食邑於薛。疏曰常為南鄙許為西鄙或當有所依據不知出何書也桓元年鄭伯以壁假許田公羊傳許田者何魯朝宿之邑也此魯朝宿之邑曷為謂之許田諱取周田繫之許近許也春秋於僖公之世

不書得許田蓋經傳闕漏故無其事也。朱氏曰常許皆魯之故地見侵於諸侯而未復者故魯人以此復周公之字魯侯燕喜令妻壽母。朱氏曰僖公娶於齊曰聲姜母曰成風。宜大夫庶士邦國是有既多受祉黃髮兒齒。

言天賜僖公以大福使有秀眉之壽而保守
魯國又能居常邑與許邑以復周公之故居
常許魯之故地而未復者也僖公燕飲而喜
樂內有令善之妻壽考之母又外有大夫衆

A 1 2 3 4 5 6 M 8 9 10 11 12 13 14 15 B 17 18 19

士與之相宜魯之邦國僖公常保有之既多
受其福又有黃色之髮落而更生之齒皆壽
證也此願其壽考以復魯之侵地宜其室家
臣庶以保有其國也

徂來之松

傳曰徂來山也

新甫之柏

傳曰新甫山也

是斷是度

斷音短度音鐸

○疏曰斬斷之量度之

是尋是尺

傳曰八尺曰尋

松栢有

焉

栢音角焉音昔

○傳曰栢音昔

路寢孔碩

傳曰路寢正寢也

○箋曰

碩大

新廟奕奕

音亦

○傳曰新廟閔公廟也

○箋曰

傳曰新所新者姜嫄也

廟也

○疏曰奕奕廣大也

奚斯所作

疏曰奚斯公子魚也

也

碩

曼音萬

○傳曰曼長也

萬民是若

○傳曰有大夫公子奚斯者作是廟也

○箋曰奚斯作者教護屬功課章程也

孔曼且

山之柏於是斬斷之於是用八尺之尋十寸

之尺以量之既量其材乃用松為榱桷有焉

然而大為君之正寢甚寬大而碩又作新廟

奕奕然廣大此寢廟乃是公子魚所作謂監

護工役之事也此寢廟甚長曼而碩大萬民

以為順無咨怨不憚勞也○新廟或以為閔

公廟也

○疏曰

○傳曰

○箋曰

A 1 2 3 4 5 6 M 8 9 10 11 12 13 14 15 B 17 18 19

公廟或以爲姜嫄廟皆不可知或以爲新作之或以爲脩舊而新之然春秋不書則知其非大工役脩舊之說得之

闕宮八章二章章十七句一章十二句一章三十八句二章章八句二章章十句

嚴氏詩緝卷之三十五

詩緝卷之三十五

朝奉大夫臣嚴粲述

商頌

譜曰商者契所封之地至湯則受命武王封微子啓爲宋公其封域在禹貢徐州泗濱西及豫州盟豬之野自從政衰散亡商之禮樂七世至戴公時當宣王大夫正考父者校商之詩則得二篇於周太師以那爲首歸以祀其先王孔子錄詩之時則得五篇而已乃列之以備三頌盟音孟。朱氏曰太史公云宋襄修仁行義欲爲盟主其大夫正考父美之故追道契湯高宗之所以興作商頌蓋本韓詩之說諸儒多惑之者今考此頌皆天子之事非宋所有且其辭古奧亦不類周世之文而國語閔馬父之言亦與今序合韓詩太史公之說謬矣張子云商頌之辭

宋書

A 1 2 3 4 5 6 M 8 9 10 11 12 13 14 15 B 17 18 19

尺 1 2 3 4 5 6 7 8 9 10 11 12 13 14 15 16 17 18 19

公廟或以爲姜嫄廟皆不可知或以爲新作之或以爲脩舊而新之然春秋不書則知其非大工役脩舊之說得之

闕宮八章二章章十七句一章十二句一章三十八句二章章八句二章章十句

嚴氏詩緝卷之三十五

詩緝卷之三十五

朝奉大夫臣嚴粲述

商頌

譜曰商者契所封之地至湯則受命武王封微子啓爲宋公其封域在禹貢徐州泗濱西及豫州盟豬之野自從政衰散亡商之禮樂七世至戴公時當宣王大夫正考父者校商之詩則得二篇於周太師以那爲首歸以祀其先王孔子錄詩之時則得五篇而已乃列之以備三頌盟音孟。朱氏曰太史公云宋襄修仁行義欲爲盟主其大夫正考父美之故追道契湯高宗之所以興作商頌蓋本韓詩之說諸儒多惑之者今考此頌皆天子之事非宋所有且其辭古奧亦不類周世之文而國語閔馬父之言亦與今序合韓詩太史公之說謬矣張子云商頌之辭

未嘗定

A 1 2 3 4 5 6 M 8 9 10 11 12 13 14 15 B 17 18 19

尺 1 2 3 4 5 6 7 8 9 10 11 12 13 14 15 16 17 18 19

辨。曹氏曰契為堯司徒敷五教賜姓子氏封
之於商今上維商是也。在漢屬弘農郡十四世
而至湯凡八遷都湯始居商丘後徙居亳從先
王居蓋帝嚳嘗都之也。自湯十九世而至盤庚
其間又復五遷盤庚始居河北其後遷河南復
居亳之殷地即湯之故都也。後世或稱商或稱
殷或兼稱殷商先儒謂商有三亳二在梁國一
在河洛之間故穀熟為南亳湯所都也。蒙為北
亳亦曰景亳湯所受命也。偃師為西亳所謂河
洛之間盤庚所遷也。按九域志云今南京有亳
城古景亳也。本帝嚳之墟湯從都之有高辛城
有帝嚳高辛氏廟有湯廟有伊尹冢南京去亳
三十里則比亳其是歟。其後武王伐紂成王黜
殷殺武庚封微子於宋以主殷祀宋即商丘唐
火正闕伯之墟契孫相土因之湯亦嘗居焉。後
雖遷都於亳而商丘寔為湯後且合於契初受
封之號故稱商云。解頤新語曰或者謂周成
王始封熊繹於荆至周惠王之時魯僖公元年

始有楚號遂疑商時未有荆楚乃欲假此以實
韓氏宋襄公之說殊不知荆自帝嚳九州已有
荆州之名至禹貢分別山川則荆反衡陽為荆
州乃在南即荆楚也。荆岐既旅至于荆山乃在
西蓋雍州之荆非荆州之荆也。詩人以有二荆
故以荆楚別荆岐耳。既自古有荆孰謂周封熊
繹始有荆哉。
那乃河祀成湯也微子至于戴公。疏曰凡十君
君是微子之後其間禮樂廢壞。箋曰禮樂廢壞
七世至戴公也。政不脩祭祀朝聘養賢待賓之事有司忘其
禮之儀制樂師失其聲之曲折由是散亡也。有
正考甫者。疏曰孔子得商頌十二篇於周之大
師。大音泰。故得商頌六以那為首。疏曰禮樂
未墜堂。

A 1 2 3 4 5 6 M 8 9 10 11 12 13 14 15 B 17 18 19

A 1 2 3 4 5 6 M 8 9 10 11 12 13 14 15 B 17 18 19

也大師先以**猗與那**與日猗音伊與音余。音箋

。今日桑扈受福不**那**置**我鞀鼓**植如字鄭作

朱氏曰置陳也商人尚聲臭味未成**鞀鼓**其聲

樂三闕然後迎牲即此是也。傳曰鞀鼓樂之

所成也。疏曰王制云天子賜諸侯樂鞀以批

將之賜伯子男樂則以鞀將之注云祝樂皆所

以節樂是樂成亦由鞀也。曹氏曰置鞀方設

之而已既設而奏之春官小師掌鞀以鞀皆

以鞀為先鄭康成注大射禮云賓至則鞀以

奏樂故天子賜伯子男樂則以鞀須如字**奏鼓簡簡**箋

將之是以商人亦首奏馬須如字**奏鼓簡簡**箋

簡簡和也。今行**我烈祖**日衍看之去聲。傳

日執競降福簡簡行**我烈祖**日衍看之去聲。傳

是殷家有功烈之祖**湯孫奏假**音格毛如字。日湯孫

斤主祀之時王爾自太甲以下至紂皆可湯孫

不知所斤者何王爾。今日傳謂湯為人子孫

今不從。朱氏**緩我思成**箋曰緩安也安我心

日假感格也。朱氏**緩我思成**箋曰緩安也安我心

來格也禮記云齊之日思其所居處思其笑語思

其志意思其所樂思其所著齊三日乃見其所

為齊者祭之日入室儉然必有見乎其位周旋

出戶肅然必有聞乎其容聲出戶而聽愾然必

有聞乎其嘆息之聲此之**鞀鼓淵淵**王氏曰淵

謂思成齊音齊儉音愛**鞀鼓淵淵**王氏曰淵

以言其遠**嘒嘒管聲**清音諱。朱氏曰細也**既和**

且平依**我磬聲**傳曰依倚也。王氏曰殷尚磬

朱氏

詩經

三



聲一定始於赫湯終如一無隆殺也蓋鞀鼓管於赫湯

篤作於堂下其聲依堂上玉磬之聲

孫於音烏之孫也歐陽氏曰於赫湯孫者謂於赫湯

穆穆厥聲箋曰穆穆美也。疏曰穆庸如字依穆然而美者其樂之音聲庸鼓有數

然盛也。解見靈臺。箋曰敦敦然有大序

萬舞有奕音亦。萬舞解見邶簡兮。今日毛我有嘉客箋曰嘉客謂二王後亦

不夷憚也解見車攻。夷曰夷平自古在昔錢氏曰自古謂古

也已前先民有作懌悅也温恭朝夕執事有恪傳曰恪顧

予烝嘗疏曰秋湯孫之將蘇氏曰將奉也。曹

有作者先王有作於前也顧予湯孫也

商人尚聲故猗與那與歎而多之美其設此

鞀鼓也鞀雖小鼓所以節樂故首言之既設

此鼓而後奏之簡簡然其聲和大以衍樂有

功烈之祖成湯也時王湯孫奏樂以感格于

祖考祭祀則思其祖考若神不來格則所思

不遂令神明來格是安我所思而成之也其

鞀鼓之聲淵淵然深其管聲嘒嘒然清亮皆

和平不相奪倫又依此玉磬之聲也歎美此

朱徑堂

A 1 2 3 4 5 6 M 8 9 10 11 12 13 14 15 B 17 18 19

赫赫成湯之孫其作樂祭祀之時其聲穆穆
然美鏞與鼓數數然盛為萬舞者奕奕衆大
二王之後及諸侯來助祭者亦不平夷悅懌
乎先民猶言前人也作承上文謂作樂也言
聲樂之盛非今日始作之乃古昔之時前人
所作也謂湯之功大人聞其樂而悅懌其來
久矣今溫恭於朝夕之間執事必敬以省眡
烝嘗之祭者乃湯孫之所將奉也謂湯之澤
無窮故子孫世世奉祀焉

那一章二十二句

烈祖祀中宗也箋曰中宗殷王大戊湯之玄孫復興故表顯之號為中宗。疏曰祀中宗之樂歌也禮王者祖有功宗有德不毀其廟
嗟嗟烈祖補傳曰言烈祖而云嗟嗟以簡朴故也若周頌則言於穆於皇乃近於文矣。箋曰功烈之祖成湯。有秩斯祜。音戶。今曰那衍我烈祖亦成湯。申錫無疆。傳曰申及爾常也。蘇氏曰秩秩無由錫無疆重也。及爾窮之福。箋曰祜福也。朱氏曰斯所猶言此處也。斯所箋曰及女之此所女中宗也言承湯之業今曰及猶與也猶既載清酤。音戶。傳曰酤酒也。賚我思成。傳曰賚賜也。亦有和羹。箋曰和羹者五味思成解見那。

朱經堂詩經卷三十一

A 1 2 3 4 5 6 M 8 9 10 11 12 13 14 15 B 17 18 19



日昭二十年左傳晏子云和如羹焉水火醯醢

鹽梅以烹魚肉燂之以薪宰夫和之齊之以味

濟其不及以洩其過君子食之以平其心君臣

亦然故曰亦有和羹既戒既平燂闡展二音齊

音劑又如字。曹氏曰劍羹也。詩故曰祭之

物備矣其曰和羹則合衆味而成者惟羹焉然

既戒既平朱氏曰戒宿戒也平平和也。詩記

蓋以羹熟為節然後行禮定即戒平之謂也醢

此所謂既載清醑亦有和羹皆言祭之始也醢

假無言也。箋曰假鄭音格毛如字。傳曰醢總

假時靡有爭綏我眉壽黃耆無疆約軹錯衡音

假。解八鸞鶴鶴音銷。箋曰鸞在鑣四馬則

見采芑。疏曰鄭於秦風駟鐵之箋云置鸞於

鑣異於乘車禮記云鸞在衡則鄭以乘車之鸞

必在衡而此云鸞在鑣者以鸞之所在經無正

文而殷周或異故從舊說以為在鑣以示不敢

質以假以享我受命溥將蘇氏曰溥且大也。

天命自天降康箋曰下平豐年穰穰執競傳曰

穰穰衆也。疏曰穰穰每物豐多也。朱來假

氏曰天降以豐年季稷之多使得以祭也來假

來饗歐陽氏曰上云以享者謂諸侯者來助致

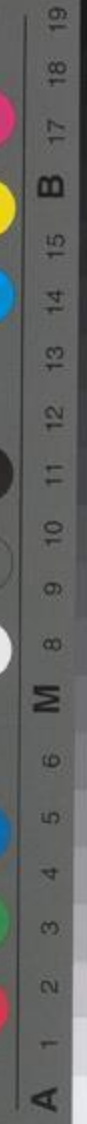
也降福無疆顧予烝嘗湯孫之將疏曰中宗之

之功故本言之雖中宗之子孫

亦是湯遠孫故亦得言湯孫也

嗟乎我烈祖成湯有秩秩之常福以申錫後

人之無窮也時祀中宗故以此所指中宗故



及爾中宗者謂湯創之中宗與之商祚久長
皆湯及爾中宗爲之也以中宗配創造所以
大中宗之功也今我祀中宗之時旣載清酒
於樽以酌獻故神明賜我所思而成之謂其
來格也亦有和羹其事旣戒謹而不苟其味
旣和平而適宜執事之臣總至而無譁又不
交侵其職位以有紛爭所以神明安我以眉
壽黃耆之福也諸侯來助祭者其車以皮纏
約其軹又有文錯之衡其八鸞之聲鶴鶴然

和以此格神以此獻神我時王受天命廣大
天降以康安之福使豐年黍稷之多穰穰然
也年豐則民安故以年豐爲降康亦謂之康
年也以格神而神來格以享神而神來饗降
以無窮之福也今省顧烝嘗之祭無所不致
其謹者乃湯孫之所將奉辭與那頌同而意
各有所主那美湯此詩美中宗謂湯之子孫
世世奉烝嘗之祭者以中宗中興之功也

列祖一章二十二句

玄鳥祀高宗也

箋曰高宗殷王武丁中宗玄孫之孫也有鳴雉之異又懼兩脩德殷道復興故亦表顯之號為高宗云。疏曰祀高宗之樂歌也。

此詩祀高宗而先述祖德謂其能中興不墜先烈也

天命玄鳥

傳曰玄鳥鷓也。鷓音乙。李氏曰燕也。其色黑故謂之玄鳥。降而

生商

傳曰春分玄鳥降湯之先祖有娥氏女簡狄祈于郊禱而生契故本其為天所命以玄鳥至而生焉。箋曰契有功封商。疏曰記其祈福之時美其得天之命故言天命玄鳥使下生商也。玄鳥之來非從天至而謂之降者重之若自天來然宅殷土芒芒。湯始居亳之殷地而受命國曰芒芒大貌。古帝疏曰殷是亳地之小別。傳曰芒芒大貌。古帝

命武湯

箋曰有威武之德者成湯正域彼四方今日以四方

命厥后

鮮于氏曰隨其所在之方而命羣后也。朱氏曰方命厥后四方諸侯無不受

命奄有九有

傳曰九有九州也。箋曰商之先后

成湯也

疏曰先受命不死。疏曰殆在武丁孫子武丁

高宗也

疏曰毛以為湯受天之命所以武丁孫

不至危殆者在武丁善為人

之孫子也。疏曰毛以

子武王靡不勝

毛音升鄭音去聲。龍旂解見出

德之王道無所

龍旂十乘。箋曰十乘者二

不勝任之也

車。箋曰十乘者二

王後八州之大國

疏曰大禧是承。傳曰禧黍稷也

曰入州大國謂州牧也

邦畿千里。傳曰畿維民

侯莫不助祭于京師

邦畿千里。傳曰畿維民

A 1 2 3 4 5 6 M 8 9 10 11 12 13 14 15 B 17 18 19

所止

曾氏曰人於其所歸赴則止焉商肇域彼

四海

疏曰肇當訓為始王肅云殷道衰四夷來

朱氏曰言王畿之內民之所止不過四海來假

音格。箋來假祁祁箋曰祁祁景員維河

鄭音云。傳曰景大也員均也。朱氏曰河商

所都如盤庚民不肯涉河以遷即此河也景圓

維河則以諸侯輻殷受命咸宜百祿是何上濁

湊而至于河也

日。傳曰何任也。箋

契母簡狄於春分玄鳥至之日祈于高禖而
生契故推本言之謂殷之興非人所能為也

乃天命此玄鳥使下而生此商國契封於商

其後因之以為一代有天下之號言生商謂

生契也契封於商而商因以興是生契所以

生商也其後子孫遂居亳之殷地國土芒芒

然廣大謂湯也始居亳殷也古者上帝命其

威武之湯令其正域於四方謂以四方為界

域天下一統也湯承帝之命乃隨其方以施

命令於諸侯遂覆有九州即所謂域彼四方

也以四方為界域則九州在其中矣天命湯

A 1 2 3 4 5 6 M 8 9 10 11 12 13 14 15 B 17 18 19

1 2 3 4 5 6 7 8 9 10 11 12 13 14 15 16 17 18 19

以四方爲域湯能命其諸侯而奄有九有成
天意也先后卽成湯成湯之興天實命之其
後中微天命幾危矣武丁能振起之故言成
湯所受天命不至於危殆者在武丁能爲人
之孫子盡繼述之義也又言武丁所以能爲
人之孫子者以有威武之王德無所不勝任
故當時諸侯服從皆來助祭有建龍旂者十
乘於祭之時有大黍稷之食諸侯奉承而進
之也十乘舉諸侯之尊者言之謂二王後及

八州之牧也邦畿之內地方千里維是民之
所安止也言民志定也湯本以四方爲域今
言始以四海爲域者殷道中微侯國有畔者
故疆土非先王之舊至高宗中興始復之也
京師諸夏之根本王畿之內人心安定則四
海之大皆在統理之內故四海皆來朝覲其
至也祁祁然而多河都有廣大均平之象諸
侯輻湊則京師氣象盛大於是總美殷家前
後相承受天之命無有不宜能負何天之百

時經堂
福謂成湯至高宗也。或以武丁孫子為武
丁之孫子然子孫祀其先王而夸言已之武
德義未為安况武丁之後無顯王乎。今考
自湯至盤庚五遷湯遷亳仲丁遷囂河亶甲
居相祖乙遷耿盤庚又遷亳亳囂皆在河南
相耿皆在河北自盤庚之後傳三世至武丁
又傳四世至庚丁凡八世皆居亳庚丁之子
武乙始去亳徙河北此詩所言河正指亳也
毫有三蒙為北亳穀熟為南亳偃師為西亳
湯自南亳遷西亳盤庚所遷即西亳偃師是
也

玄鳥一章二十二句

長發大禘也。禘音第。疏曰大禘之樂歌也。王氏曰雖序以為禘大祖周無四時之禘故也。今曰大禘則商有四時之禘故也。四時之禘為小則禘其祖之所自出為大。橫渠張氏曰禘其祖之所自出則禘譽。呂氏曰古者天子諸侯三年喪畢皆合先祖之神而享之以生時有慶集之。懼死應備合食之禮。故時祭之外復為禘裕也。虞夏商皆以間歲為之。周則五年而再盛祭。濬哲維商。濬音峻。傳曰濬深也。明也。惟其德之深故不溺於福淺惟其德之長明故不至於昏塞商之先世皆有深智之德。

A 1 2 3 4 5 6 M 8 9 10 11 12 13 14 15 B 17 18 19

發其祥

箋曰長猶久也久發見其禎祥矣

洪水芒芒

傳曰洪大也禹

敷下土

呂氏書說曰禹先分布九州之土地規畫既定然後用工

方外大國

是疆

傳曰諸夏為外。疏曰對京師為外也疆謂彌成五服之時也詩言商興所由止須

帝堯

皆有乃述禹敷下土者以契禹俱事幅隕

既長

幅音福隕音圓徐音雲。傳曰幅廣也隕土中國既廣。疏曰幅如布帛之廣也禹平治水

有娥

方將。娥音菘。傳曰有娥契母也。疏曰有

生商

今曰子也。大明大邦有子。疏曰天為

賢而生有

商國也

有深濬明哲之德者維我商家也久發見其

興王之祥矣時未興王其祥先見也蓋自洪

水芒芒禹分布下土而治之其方外諸夏之

大國皆畫其疆界各正其守使中國廣大均

平而且長遠當此之時契母有娥氏之國方

大而天為之立其子簡狄使之生商商者一

代有天下之號生商謂生契也契封於商而

商因以興是生契所以生商也此非祥之久

發見乎

A 1 2 3 4 5 6 M 8 9 10 11 12 13 14 15 B 17 18 19

玄王相撥傳曰玄王契也撥治也。疏曰國語云玄王勤商十四世而與玄王為契明矣國語又云我先王后稷又曰我先王不窋是其為王之祖非追號為王也。歐陽氏曰書稱格王寧王蓋古人往往以美稱加王爾玄者深微之謂也老氏言玄之又玄是矣不必為黑也。蘇氏受小國是達受大國是達小國是達曰相武也。受小國是達受大國是達受大國是達者隨所受大小能率履不越達其道也達與在邦必達同意。率履不越行無所踰也。錢遂視既發相土烈烈。相去聲氏曰不越於道。遂視既發相土烈烈。相去聲相土契孫也。海外有截。箋曰截整齊也相土居烈烈威也。海外有截。夏后之世承契之業入為王官之伯出長諸侯其威武之盛烈烈然。疏曰相土止為一國之君而已不得威行海外。今云海外有截故知入為王官之伯出長諸侯也。僖四年左傳管仲說太公為王官之伯云五侯九伯汝實征之以夾輔周室是王官之伯分主東西得征其所職之方分主東西則威加一面而已而云四海者不知所主何方故總舉四海言之截然整齊謂守其所職不敢內侵外畔也。王肅云相土在夏為司馬之職掌征伐也。說春秋者亦以太公為司馬之官與鄭異。

玄王尊契之稱玄者稱其德之深微也契相武而能撥治受小國大國皆能達其道無往不宜循行於道無所踰越從容中道也斯民遂視傲之而發發矣契之孫相土入為王官之伯出長諸侯其威武之盛烈烈然海外率服截然整齊

A 1 2 3 4 5 6 M 8 9 10 11 12 13 14 15 B 17 18 19

帝命不違

蘇氏曰至

于湯齊

蘇氏曰至湯而王業成與天命會焉

湯降不遲

傳曰不遲

言疾也

蘇氏曰湯聖敬

日躋

傳曰躋升也

李氏曰湯

昭假遲遲

鄭音

上帝是祗

敬也

帝命式于九圍

傳曰九圍九州

也。李氏曰帝命之為法於天下也

商自契以來天命

所嚮未嘗去之然至湯而

後與天齊謂王業至此而成天命至此而集

天人適相符合也湯之謙抑所以自降下者

甚敏而不遲故聖敬之德日以躋升也敬為

聖人之敬言至誠也日躋言至誠無息也德

日新又日新是聖敬日躋之實即文王之純

亦不已也其昭格於天遲遲甚緩言湯無心

於得天付之悠悠也湯無所覲倖故唯上帝

是敬其誠專一然天自命之以為法於天下

使為王也

受小球大球

音求。傳曰球玉也。王氏為下

國綴旒

綴徐張衛反本音輟。箋曰綴猶結也

旒縵著焉。縵音杉著直略反。疏曰綴著於縵也。襄十六年公羊云君若贅旒然言諸侯反繫

A 1 2 3 4 5 6 M 8 9 10 11 12 13 14 15 B 17 18 19



屬於大夫也此言綴旒文與彼同秋官大行人

及考工記說旒旗之事皆云九旒七旒爾雅說

旒旗云練旒九是旒旗垂者名為旒也何天之

休何上不競不綈也音求箋曰競爭不剛不柔

數政優優傳曰優和也百祿是道慈秋反也傳

湯受小國大國所贄之瑞諸侯心繫天子如

旌旗之旒綴著於繆諸侯皆服屬於我此所

以負荷上天之福也湯又不爭競不急躁不

太剛猛不大柔弱陳政教則優優而和故百

祿聚而歸之

受小共大共毛音恭鄭音恭。王氏曰小國大

惟正為下國駿厖駿音峻一音俊厖莫邦反。曹氏

之供力惟薄取之而不使其傷財害民則厚下之道

也何天之龍鄭作龍如字敷奏其勇不震不動不難

不竦難奴版反。傳曰百祿是總

湯受小國大國之共貢惟薄取之所以大厚

天下非謂既受而復散之也故能何天之榮

寵又陳進其勇不震驚不搖動不難恐不竦

懼毅然以天下自任此百祿所以總而歸之



也

武王載旆

蒲民反。傳曰武王湯也。旆旗也。疏曰載其旌旗。曹氏曰載旆則指其所伐之國也。

有虔秉鉞

音越。補傳曰虔敬也。如

火烈烈則莫我敢曷

誰何之謂也。苞有三蘖。五

反。傳曰苞本也。藥餘也。朱氏曰藥旁生萌藥也。言一本生三藥本則夏桀藥則韋也。顧也。

也。莫遂莫達九有有截

箋曰齊。壹截然。韋顧既伐昆

吾夏桀。箋曰韋不韋。彭姓也。顧昆吾皆已姓也。則同時誅也。

有威武之王成湯載其旗旆虔敬以秉持其

鉞恭行天討也其威勢如猛火烈烈之盛莫

敢誰何者一本生三蘖桀為亂首韋也顧也

昆吾也以惡相濟然莫能遂達其惡於是九

州截然齊一以歸于湯湯則先伐韋顧次伐

昆吾夏桀也

昔在中葉

傳曰葉世也。

有震且業

疏曰震懼也。傳曰業危也。業業

有考見常武。錢氏曰書云肇我邦于有夏若

辜所謂震允也。天子降予卿士。箋曰下予之卿

也。疏曰言卿士者三公兼卿士。實維阿衡。傳曰

味經堂

詩經卷之六

六

A 1 2 3 4 5 6 M 8 9 10 11 12 13 14 15 B 17 18 19

伊尹也。箋曰阿衡也。衡平也。伊實左右商王。尹湯所依倚而取平故以為官名。左右音佐。又。箋曰商王湯也。劉氏曰帝于太祖則功臣與祭故言伊尹也。

昔在中世湯未興之前國弱而震懼危業信哉天愛湯而子之乃為之生賢降予以卿士卿士謂誰實維伊尹為阿衡之官而佐助成湯以定天下也。

長發七章一章八句四章章七句一章九句一章六句

殷武祀高宗也。疏曰祀高宗之樂歌也。

捷彼殷武

捷音闌。傳曰捷疾意也。曹氏曰言其兵威神速所謂迅雷不及掩耳也。

也。朱氏曰殷武殷王之武也。錢奮伐荆楚

傳曰荆楚荆州之楚國也。疏曰周有天下始

封熊繹為楚子於武丁之世不知楚君何人也

則先叛世治則後服當湯之時為夷狄之國世亂

國及商室中微往往為中 深入其阻 深音彌阻

曰深也。高宗所以討之也。 哀荆之旅 哀滿侯反。有截其

所阻險阻也。 哀荆之旅 傳曰哀聚也。 有截其

緒。朱氏曰湯孫 謂高宗也。 湯孫之

捷然而疾者殷王之武也奮伐荆州之楚國

A 1 2 3 4 5 6 M 8 9 10 11 12 13 14 15 B 17 18 19

深入其險阻之地，哀聚其衆，伐罪而安其民也。故所伐之處，所截然齊一。此湯孫高宗之功業，謂其功足以繼湯也。

維女荆楚

女音汝

居國

南鄉，昔有成湯，自彼氏羗

氏音低

○箋曰：氏羗，夷狄國在西方也。

莫敢不來享

箋曰：享，獻也。

莫敢

不來王

箋曰：世見曰而一見於王。

王。疏曰：氏羗，遠夷。一

秋官：大行人云：九州之外，其國父死，子繼是之，謂世見也。

謂之蕃國，世一見謂及嗣王即位乃來朝。

朱氏曰：此商之常禮也。

口商是常

二章言責楚之義

爾荆楚居國南方，比之氏

美則近國耳。成湯之時，自彼氏羗，猶莫敢不

來獻享，莫敢不來朝。見謂此禮是商之常也。

况汝荆楚曷敢不至哉

天命多辟

音壁，下同。箋曰：多衆。

也。傳曰：辟，君也。衆君諸侯也。

設都于

禹之績

箋曰：禹平水土，而諸侯之國定以云云。

然。歲事來，辟。

箋曰：來，辟猶來王也。

勿予禍適

音適。

適，過也。

稼穡匪解

音解。

既伐荆楚，諸侯畏服。故言天命諸夏之君，凡

建國于禹功之內者，咸以歲事來見於王，以

祈王之不譴，曰予稼穡匪解，庶可以免咎矣。

A 1 2 3 4 5 6 M 8 9 10 11 12 13 14 15 B 17 18 19

王氏曰高宗能治夷狄故天下無有不服

天命降監箋曰降下也下民有嚴不僭不濫不敢怠

遑命于下國封建厥福傳曰封大也

上章言天命諸侯朝于天子此章言天命天子以察諸侯天命高宗降監諸侯之國有嚴敬莫民賞不敢僭刑不敢濫不敢怠遑者則命于下國而封殖之以福也。此章從王氏也舊說謂天降監於民命湯由七十里以王天下此詩首章便從高宗說起言自彼成湯

者述高宗援湯以責楚之辭耳非專述湯事也不當於此章攙入成湯上下章文意皆不

貫矣

商邑翼翼傳曰商邑京師也。錢氏曰翼翼整治貌翼翼考見采薇四方之

極赫赫厥聲疏曰赫赫顯盛也濯濯厥靈疏曰濯濯光明也。李氏

曰大也壽考且寧以保我後生

商邑之治翼翼然嚴整乃四方之中言政教取正於此也聲譽赫赫乎顯盛威靈濯濯乎光明高宗中興之盛如此宜享壽考康寧之

A 1 2 3 4 5 6 M 8 9 10 11 12 13 14 15 B 17 18 19

福而且可以安後嗣子孫也

陟彼景山

疏曰景山大山也

松柏丸丸

傳曰丸丸易直也。錢氏曰圓

直是斲是遷

斲音短。傳曰遷徙也。方斲是虔

斲音卓。疏曰方正也。錢氏曰斲所

也。傳曰虔敬也。錢氏曰虔盡力也

也。傳曰虔敬也。錢氏曰虔盡力也

也。傳曰虔敬也。錢氏曰虔盡力也

也。傳曰虔敬也。錢氏曰虔盡力也

也。傳曰虔敬也。錢氏曰虔盡力也

也。傳曰虔敬也。錢氏曰虔盡力也

也。傳曰虔敬也。錢氏曰虔盡力也

也。傳曰虔敬也。錢氏曰虔盡力也

也。傳曰虔敬也。錢氏曰虔盡力也

也。傳曰虔敬也。錢氏曰虔盡力也

也。傳曰虔敬也。錢氏曰虔盡力也

也。傳曰虔敬也。錢氏曰虔盡力也

升彼大山取松柏丸丸然圓直者斲斷之遷

徙之又方正而斲之工匠之事莫不虔敬以

松為屋之椽桷挺然而長其衆楹柱有閑然

而大廟中之寢既成以安高宗之神也此蓋廟成始祔而祭之之詩也

殷武六章三章章六句二章章七句一章五句

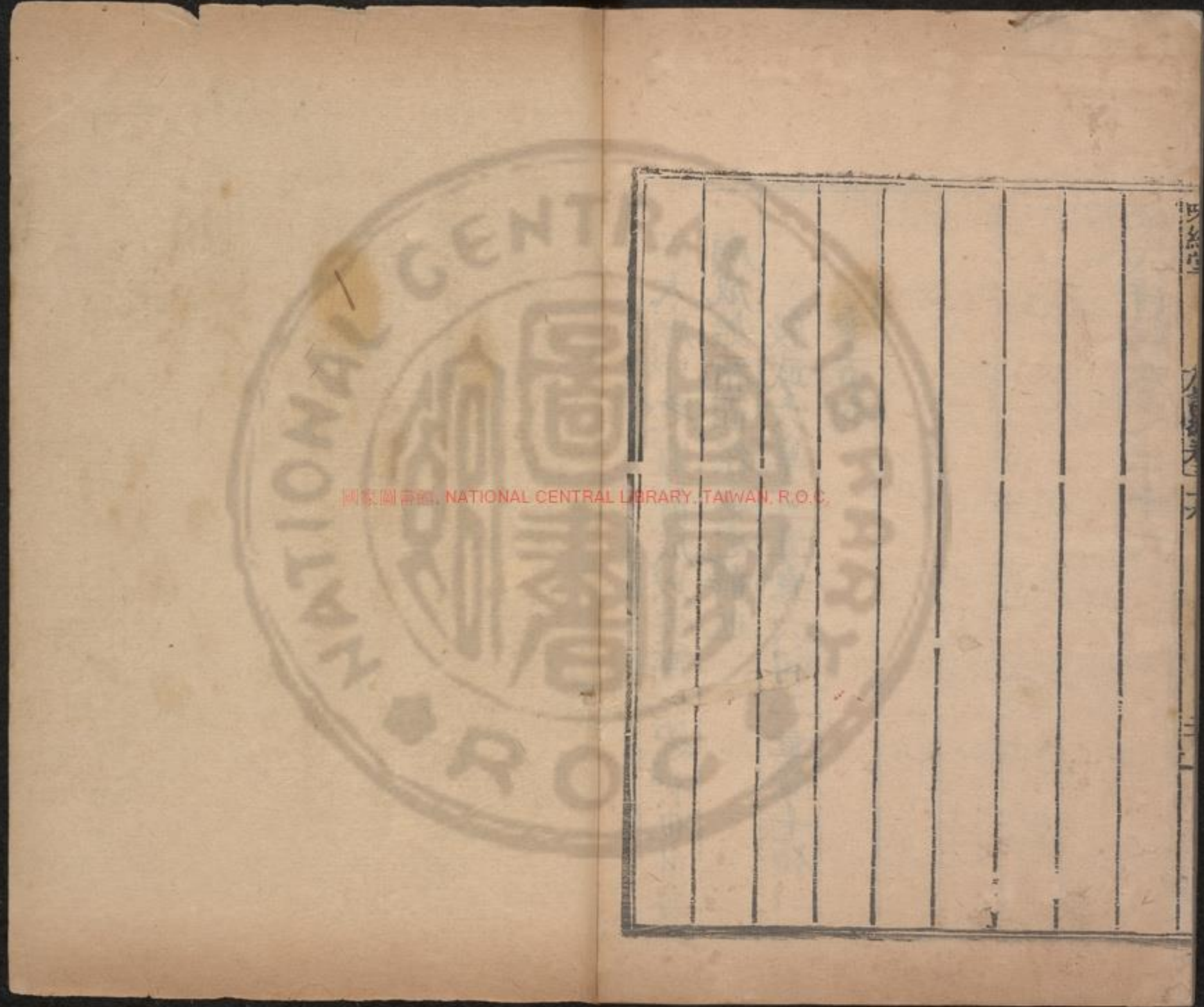
嚴氏詩緝卷之三十一

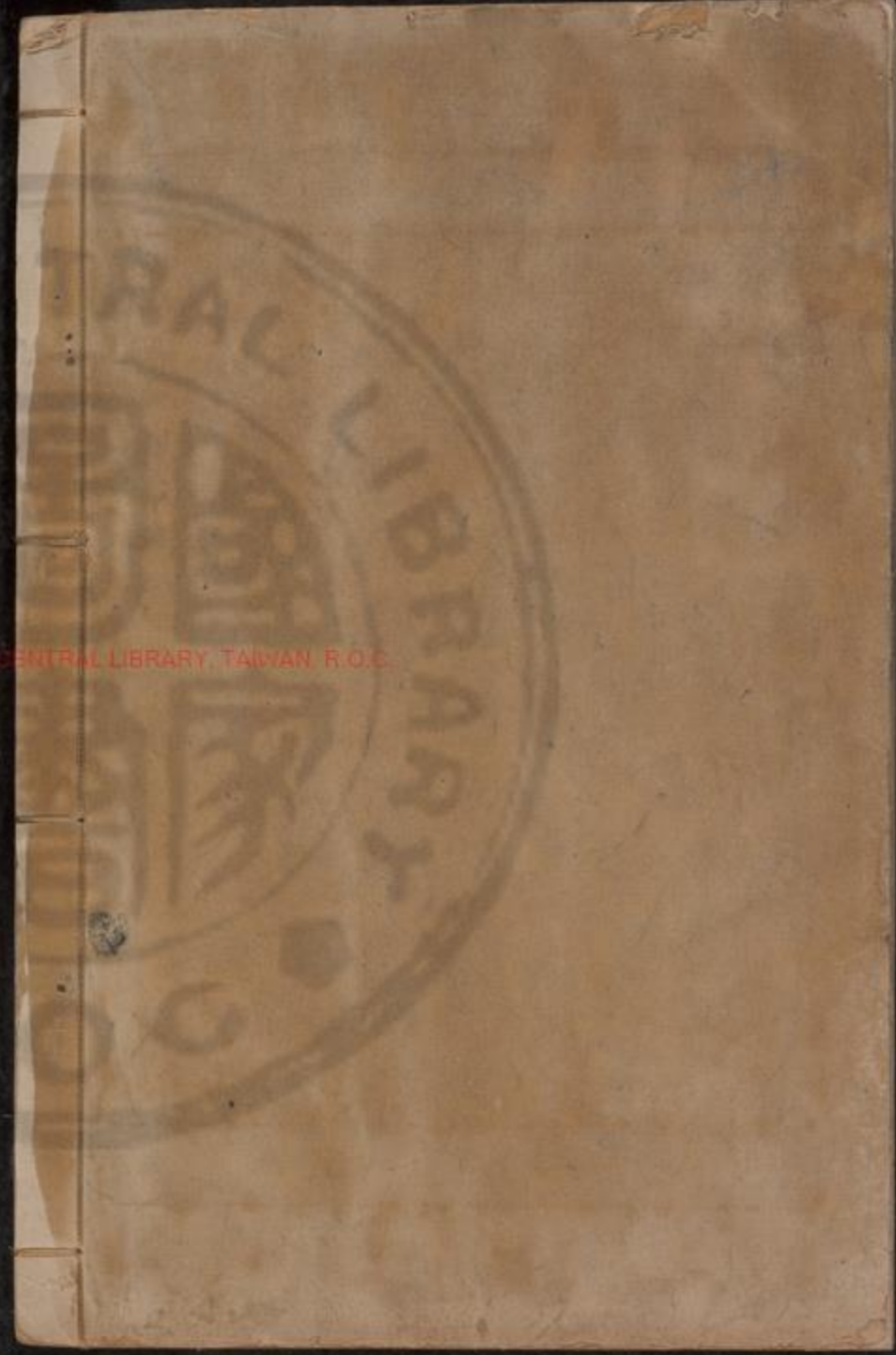
六

六

六

A 1 2 3 4 5 6 M 8 9 10 11 12 13 14 15 B 17 18 19





NATIONAL CENTRAL LIBRARY, TAIWAN, R.O.C.

