

史籍
集覽

東鑑脫漏

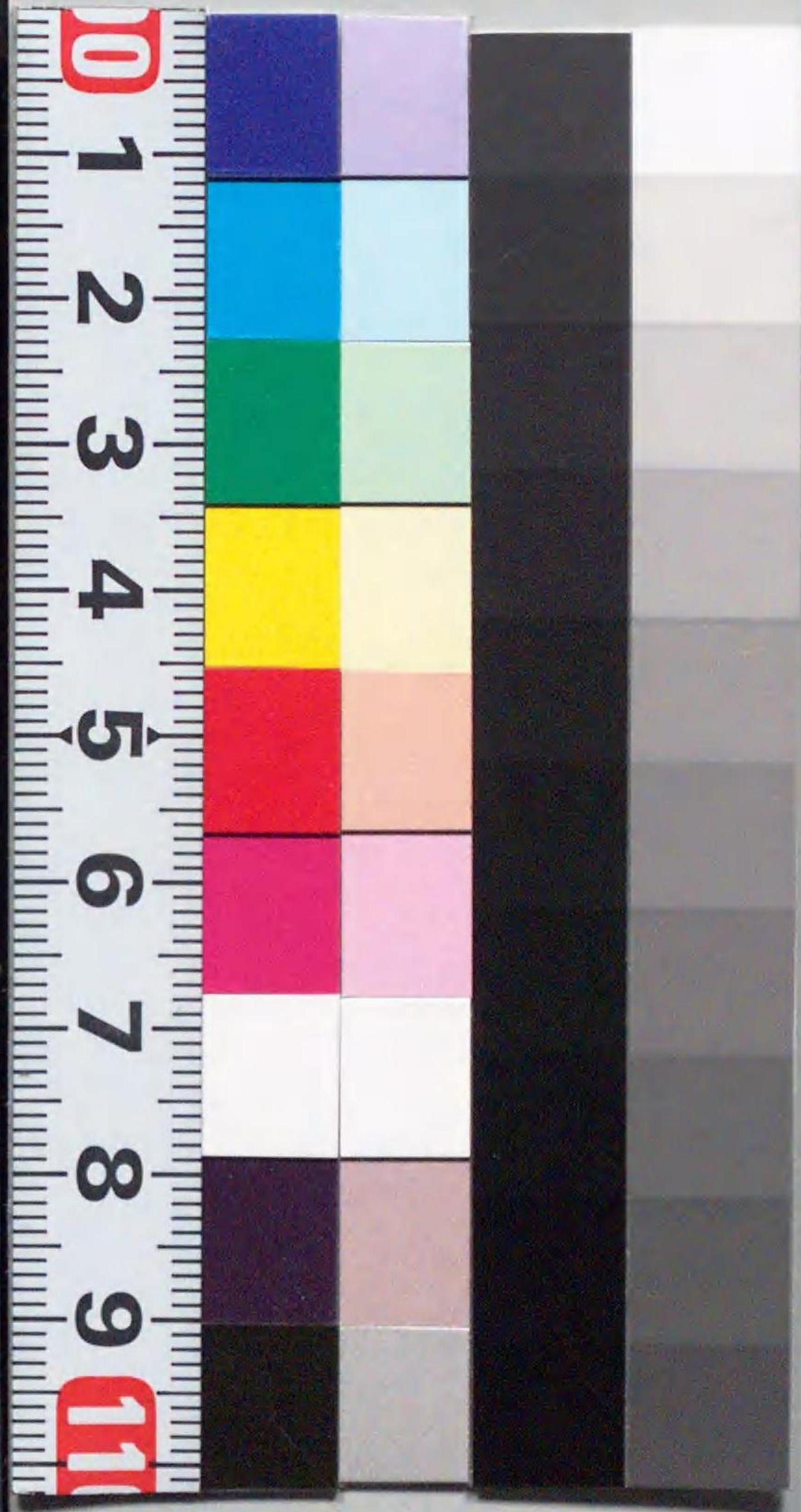
全

2

210.08

S.571

W
K(1883)



東

鑑

脫

漏

210.08
S:571

K(1883)



336593

東鑑脫漏四十五

元仁二年乙酉 四月廿日。爲嘉祿元年。

正月大

一日壬戌晴 相州院飯等被獻之。御劔之役駿河前司義村云々



八日己巳 若君御齒固賜之後。可被遣於何方哉之由。內々有其沙汰武州北方可被進之處。當時武州重服也。此上可獻於二品歟之由。申行之人人雖有之。遂被遣相州女房云々。左近太夫將監親實爲奉行云々

十四日乙亥 二品爲御願。今日於鶴岳八幡宮。最勝八講被始行。今年以後。每月此日此儀可刷之由。被定仰云々。昨日善

民部大夫爲奉行。而僧名被注之。所謂安樂房法橋重慶美濃法橋有俊頓覺房良喜和泉阿闍梨重賀肥前阿闍梨良智丹後阿闍梨賴曉淨圓房智覺座心房圓信等也。

十五日丙子 午刻地震

十六日丁丑霽 月蝕正現

二月大

一日壬辰 今日可有日蝕之由。宿曜道助法眼珍譽雖勘申之日輪無虧云々。

二十一日壬子 去月九日霖雨涉旬。仍武州以御書被問於陰陽師等。各申云。天災之上東西神社令崇敬。殊可被御祈禱歟之由云々。

二十四日乙卯 巳刻小鷹一羽取雀。飛入御所中門廊內。而遠藤四郎取之。若君奉獻之。頗有御賞翫。此事爲吉兆之由。三條左近大夫將監親實遠藤左近將監爲俊申之。師員云。野鳥入室。主人將避之。文在文選。可忌之歟云々。然非野鳥人之所用也。是亦飼鳥也。有何事哉之由。有宥申輩云々。

三十日辛酉霽 午刻卒雨降雷電數反及申之斜。凡自正月連日降雨也。

三月小

十一日壬申 寅刻地震

廿一日壬午 於御所取孔子致經營結構引出物等云々。此間稱熒惑星之告於京都專此事之由。六波羅被申送云々。

二十四日乙酉 自來太白經天爲變異之由。司天等依申之。今日被行御祈。民部大夫行盛爲奉行云々

四月大

三十日庚申霽 夜半毛利藏人大夫入道西阿宿所御所向。燒込近邊一許町災

五月小

一日辛酉 弁僧正定豪大藏卿法印良信駿河前司義村隱岐入道行西并陰陽權助國通等依召而參會。二品以行西被仰出云。當時世上病死者及數千。爲攘其災。心經尊勝陀羅尼各萬卷被書寫。供養且何樣可爲哉。可計申云々。僧正申云。囑千口僧。可被講讀一千部。仁王經。勢云々。又僧正法印申云。嵯

峨天皇御宇疫癘發。五畿七道天凶之族甚多。仍染震筆。令御書心經。給以弘法大師。被遂供養云々。就之心經等書寫之事。可宜之由。有其沙汰。則書寫供養日時。可擇申之旨。國通被仰出。今月十四日二十二日所舉申也

二日壬戌 午刻京都使者到來。去月廿日改元。改元仁二年。爲嘉祿元年

三日癸亥 二品御方鱒板中門。并織戶。可被立之由。有其沙汰。然夏季。可有其憚哉否。武州以御書。令問陰陽師。給入。六月而後。鱒板。可被造云々。雖爲五月。不可憚之由云々

六日丙寅 武州除服事。被問人々。而此稜者。葬禮沙汰。陰陽師。可勤歟。他人可用歟事也。權助國通并大監物光。行入道等

申云。葬禮沙汰人可勤也云々。次源內左衛門尉景房申云。陰陽師令請可令勤行事也云々。

十一日辛未 式部大夫朝時除服。晴。幸勤。秘。

十二日壬申 武州并駿河守重時陸奧四郎政村同五郎實義大炊助有時等除服。秘事。去年故右京兆葬禮者。主計太夫知輔依被沙汰。而可勤之處。所勞之間。以子息為名代。令行之云々。

十七日丁丑 巳刻地震

廿日庚辰 千僧供養之事有其沙汰。為眾徒座於鶴岳廟庭。被造假屋等云々。

廿二日壬午天晴風靜 於鶴岳八幡宮。而二百口僧供養

有之。寅刻眾會各著座於左右廻廊并假屋等。先仁王經一卷轉讀之次。誦心經尊勝陀羅尼等十返。亦心經尊勝陀羅尼各一千卷。被摺之次。彼經各百卷。以金泥令書寫畢。是諸國彼每一宮。可被奉納一卷。宛云々。次有供養之儀。導師并僧正定豪十物十五種。被物。砂金。帖絹。染物。裏物。帷絲。白布。藍摺。綿。染付。色革。綫貨。佳布。加布施紫宿衣一領。千僧布施口別裏物一帖絹一匹袋米。三斗納之。二百僧分被物一重帖絹一匹袋米。同上。此外諸人加曳出物。布錢扇經袋等物。巨多不知其數云々。天下疫氣流布。又炎旱涉旬之間。為彼御祈。勸諸家之人。此及作善。大膳亮廣仲右近將監佐房等為奉行云々。

廿四日甲申 去夜雨降炎旱之間窮民愁緒之處法會之後忽此有甘雨是知諸天垂感應國土可歌豐饒者哉

廿九日己丑 二位家御不例云々

六月大

三日辛卯霽 二位家御惱之間武州爲御沙汰今日御祈等被始天地災變呪咀等祭國道朝臣屬星鬼氣親職三百六千神熒惑大土公泰貞太白重宗泰山府君宣賢天曹曹地府重宗等奉仕之

三日壬辰 御不例聊御減云々

五日甲午 御祈等重而被行之

八日丁酉霽 二位家依御不例之事今日子刻被始御逆修

導師信濃僧都云々

十日己亥霽 前陸奧守正四位下大江廣元法師法名 覺阿卒年

七十八日來煩痢病云々

十二日辛丑 二位家御不例自去七日御增氣爲御祈武州爲御沙汰有三萬六千神御祭御使藤勾當賴高也

十三日壬寅晴 今日故京兆相當周關武州新造釋迦堂被遂供養導師弁僧正定豪請僧二十口相州已下人々群集

十六日乙巳曇 辰刻二品御絶入諸人成群然共刻刻令御復本逐日御增氣之間昨十五日新御所可令移之由被仰之處申辰日憚有之來廿一日可然之由陰陽師勘申仍延引畢廿一日庚戌霽 二品渡御新御所之事兼今日被點訖然戌

日有憚之由醫師行蓮依被申而隱岐入道爲奉行召國道朝臣以下陰陽師六人而被尋仰之處戊日有憚之條無本說之由令申之間召行蓮可決之旨行西依仰國道朝臣問云戊日渡御可憚事何文哉行蓮答云無所見士女說也國道云士女說有皆由緒何由緒哉行蓮閉口而座立畢隱岐入道此旨令披露聞人咲之次及晚猶御絕入之間於路次定有事歟之由相州被計申之間彼六人重而擇申云々廿六日乙卯今日渡御可宜之由一同擇申之武州被仰云乙卯四不出日可有其憚歟云々彼輩申云四不出日者出行息之今御移徒之也不可憚云々仍治定畢

七月

六日乙丑晴前權侍醫和氣定基定經男自去夜爲二位家御療治參候是日來賴經朝臣奉加療治之所御不例之體其憑不御之間不所及治術之由依辭申也八日丁卯晴辰刻二品東御所令渡御給是御違例既危急之故也

十一日庚午丑刻二位家薨御年六十九是前大將軍後室二代將軍母儀也前漢之呂后同而令執行天下給若又神功皇后令再生令擁護我國皇基給歟云々

十二日辛未霽辰刻二品家御事有披露出家男女濟々焉民部太夫行盛最前遂素懷畢戌刻於御堂御所之地而奉火葬御葬事者前陰陽助親職朝臣令沙汰但自身不參進門生

宗太夫有秀云々

廿三日壬午晴 相州移住京兆御舊跡給。日來二品御居所也

八月大

一日己丑雨降 酉刻可有日蝕之由。宿曜師與曆道日來相論。雖然依雨降。而現否難決云々

二日庚寅 御所侍內千鳥飛行。驚有御沙汰及御占。御病事大事之由申之以酉刻。而國道占申云々。舊御所中千鳥常集云々

十五日癸卯霽 鶴岳放法生會延引。二品御事依觸穢也

廿七日乙卯霽 今日二品御葬家御佛事。竹御所御沙汰也。

導師弁僧正定豪蔓陀羅供庭儀例之由。御布施取十五人。二條侍從教定參議雅經子役御加布施砂金百兩。未刻一條太政大臣家御臺所臨時御佛事被修畢。導師莊嚴房律師行勇請僧十口御布施取同前。主馬判官爲奉行而下向。導師御布施錦被物一重同橫尾。在銀打枝綠以錦六端入銀籠色々。吳綾十段錦表物一重加。布施金百兩。其外濟々焉。請僧十口分。各橫皮水精念珠。懸銀打文凡每物盡美盡善。萬人以之爲莊觀。但說法依時移。而請僧御布施之間秉燭及時。如無作法。今日伊賀四郎左衛門尉朝行同六郎右衛門尉光重蒙厚免自配所歸參。是二位家依御追福所被恩赦也。

九月大

三日辛酉 武州終日參候御所中駿河前司義村隱岐入道行西殊有密談等理世沙汰歟云々

八日丙寅 多胡注河原爲立八萬四千基石塔弁僧正門弟

等相具之武州駿州三浦駿河前司以下行向之被沙汰云々

十二日庚午 故大夫判官光秀遺領事有其沙汰彼子息四

郎秀村等拜領之常陸國鹽籠庄元和田平太知行之云々

廿日戊寅 武州召集奉行人等令對面給有被仰含事各賢

不肖付而可被加賞罰之由云々

十月大 相州武州參御所給當御所可被移於宇津

三日庚寅雨降 相州武州參御所給當御所可被移於宇津

官辻地之由有其沙汰又可被立於若宮大路東頰歟之由同

及群儀云々

四日辛卯霽 相州武州相具人々而宇津宮辻子並若宮大

路等令巡檢而始被打丈尺隱岐入道行西爲奉行事始以下

日時事被尋問國道朝臣今月十三日十二月五日兩日間可

有御意之由申之然來廿二日故二品百箇日也其御佛事以

後是依可被始而十二月五日可用之旨令治定畢可被破却

於舊御所云々今日天火日也云々

十一日戊戌 子刻大地震

十三日庚子雨降雷鳴 今日御所造營之勘文被召之天野

外記大夫爲奉行於御前令披閱其狀云々擇申 可被立御

所雜事日時

始木作日時

今月廿三日庚戌 時辰申

十一月七日甲子 時己未

居礎日時

廿三日庚辰 時己申

立柱上棟日時

十二月五日辛卯 時卯午

立柱次第先西次東次南次北

嘉祿元年十月十三日陰陽權助安倍國道擇申可被立御

門雜事日時

始木作日時

今月廿三日 戌庚時辰午

十一月七日甲子 時己未

立柱日時

十七日甲戌

二十三日庚辰 時辰巳

二十五日壬申 時己未

嘉祿元年十月十三日

十五日壬寅雨降 及晚雷鳴

十九日丙午霽 於武州御亭相州己下有御所御地定小路

〔宇津宮辻〕東西間何方可被用哉之事人々意見區々爰地相人淨法師申云右大將家法華堂下御所地四神相應最上地

也。何可被移他所哉。然彼御所西方之地被廣。可有御造作也。者兩國司直令問答給。依之彌御不審出來之間未治定。御占可被行云々。

廿日丁未。相州武州等令參會給。御所地事。重有御沙汰。可決卜筮之由云々。仍國道朝臣以下七人被召陰陽師。以法華堂下爲初一。以若宮大路爲第二。而兩所之間可被用何地哉。之由。可占申之旨。被仰含之處。國道朝臣申云。可被引移御所於他方之由。當道勘申畢。然於一二御占。若可付第一之趣。有占文者。申狀既似有兩樣歟。難及一二之御占云々。珍譽法眼申云。法華堂前御地不可然之處也。西方岳上安右幕下御廟。其親墓高。而居下子孫無之之由。見本文幕下御子孫不御座。

急令符合歟。若宮大路者。四神相應勝地也。西大道南行。東有河北有鶴岳。南港海水。可准池沼云々。依此地可被用之旨。治定畢。但東西之事。被聞食御占。西方最可爲吉之由。面々申之。信賢一人不同申之。東西共不吉也云々。

廿二日己酉晴。二位家百箇日御佛事也。武州爲御沙汰。被修之導師信濃僧都道祥。請僧二十口云々。

廿七日甲寅晴。國道朝臣參武州御亭。申云。今曉大白入豆。御慎文分明歟。隨而日來天變連々出現訖。御所營作事。可被延引歟云々。仍被行御占。可有何年御沙汰哉之趣也。可爲今年之由各占申。重宗。今年共不可然之由。申之。晴賢申云。造內裏以下作事。天變不憚之上。明年若君御年九。不可有御造。

東鑑錄卷之五十五

作之御年也。早可被始成風之功云々。彼是共尾藤左近將監景綱爲申次云々。

廿八日乙卯 御作事今年中可被遂之由。其沙汰治定畢。外記大夫爲奉行云々。今夕若君渡御于伊賀四郎左衛門尉朝行大御堂前家。御騎馬御水干也。駿河守大炊助三浦駿河前司同次郎後藤左衛門尉等供奉。是可被破却御所之間。爲御本所也。

廿九日丙辰晴十一月節也。民庶爲被休費煩。被止諸人過差。仍衣裝調度以下新制符被仰下。今日施行云々。又御所被破始。仍新造可有他所也。屋々可造進入沙汰也。後藤左衛門尉基綱奉行之。

晦日丁巳霽 戌刻於御所御地有大土公祭。伊賀四郎左衛門尉朝行爲奉行。

十一月

七日甲子 新御所木作始也。

八日乙丑霽 被引御地云々。相州令監臨給云々。

十五日壬申 御作事之間。天一太白土公遊行方等。可有御憚之由。國道朝臣申付。而有其沙汰令一同也。否。自餘陰陽師等被問之。親職申云。近代不憚之由云々。晴賢申云。殊可有其憚。晴重宗重有道同之。泰貞晴職等。於連日作犯者。不可有憚之旨申之。

十七日甲戌 自今夕新御所祭等被行之。外記大夫爲奉行。

東鑑錄卷之五十五 十一 觀志堂版

云々
 廿日丁丑霽 於武州御亭御所造營事連日犯土天一太白
 方有憚否被經沙汰於連日先例無憚之由彈正忠季氏申之
 可忌避之旨民部大夫康俊申之是其說有之云々難被決之
 間重而召陰陽師等後藤左衛門尉為奉行為連日犯土之間
 日來天一太白方無御方違過畢然自今日西天一遊行方也
 可為何様乎可計申之旨被仰下無廿三日居礎堀井立門有
 憚之由國道朝臣以下六人申之大膳亮泰貞申云連日御犯
 土于今無退轉寢殿之外不可過常時之御犯土然不可有憚
 云々就之各行向可糾正方之由被仰下仍基綱陰陽師等相
 共行向而正大盡處自當時御寢所至彼御地而乾維東西二

百五十六丈五尺南北六十一丈也正方西并乾方不相當雖
 竿勘庚方分歟不當西方之由各令歸參申之仍相論無其詮
 神妙之旨落居及秉燭之期評議訖人々令退出云々
 廿二日己卯曇霧降 鶴岳放生會被遂行八月延引之故也
 武州令參官給

十二月大

二日戊子 申刻鳶飛入御所中之間周防前司親實為奉行
 被行御占失物病事驚事盜賊事等之由國道朝臣以下占申
 之云々
 五日辛卯 新御所上棟也相州武州被監臨隱岐入道行西
 三浦駿河前司義村後藤左衛門尉基綱外記大夫等參上事

終工等祿賜之。又政所并御倉等被壞之。女房大納言局宿所同上棟之儀有之云々

八日甲戌霽。若君御元服。日時勘文。自京都今朝到來。今廿九日乙卯午時云々。在繼撰申之。然件日云御移徙云御首服。重疊頗可爲卒爾之間。先度如御定來廿日移徙如何之由被尋。關東陰陽師等各申云。廿九日四不出日也。雖有先例劣於二十日歟云々。仍儀定畢。則御移徙勘定被召之云々

九日乙未霽。武州令參新御所給。御移徙以前可有御祭等哉否及御沙汰。大監物光行入道源內左衛門尉景房并國道朝臣親職依召參上。爰光行入道景房件祭之事。強不及被行之由。內々依申入爲被決也。則武州直令問子細於國道給。彼

朝臣申云。件兩人者有職也。當道事各別也。不可知巨細歟。自皇居至臣下家。移徙之時行祭之條定例也。且華山院往昔以來無回祿難者。彼祭行故也。近後京極殿御移徙之時被行云々。親職申云。故左府御移徙之時被行訖。故右府將軍御時廐鎮之外悉被行之云々。仍可被行之由云々

十七日癸卯霽。入夜於新御所御祭被爲行。所謂大藏八神祭晴賢。謝土公有道。并靈信賢。大將軍晴幸。王相文元。防解火災泰貞云々

十八日甲辰。宅鎮祭親職。石鎮晴茂。七十二星兩條國道。廐鎮晴職等奉仕之。周防前司親實爲奉行云々

廿日丙午快霽。今日若君有御移徙之儀。申一點御出。御狩

衣御騎馬。午刻之由雖載勘文。時刻推移如此。又先例此事皆為夜儀。今度武州依計申給。而白晝也。殊有所思。食云々。御出儀

先諸大夫

左近大夫將監佐房 周防前司親實

三條左近大夫將監 大膳亮廣仲

兵衛藏人廣光 藤勾當賴隆

善式部大夫光衡 伊賀藏人

周防藏人 兵衛判官代

伯耆藏人 和泉藏人

以上先行

次御後

數字水不無 一 武州

一 同次郎

一 越後守

二 駿河守

二 大炊助

二 相摸四郎

三 三浦駿河前司 三 同二郎

三 同三郎

四 同四郎

四 中條出羽前司

四 町野民部大夫

五 日向介

五 小山下野左衛門

五 結城左衛門尉

六 後藤左衛門尉 六 佐々木四郎左衛門

六 隱岐三郎左衛門尉

七 加藤左衛門尉 七 天野左衛門尉

七 伊賀四郎左衛門尉

八 同六郎左衛門 八 宇佐美兵衛尉

八 中條次郎左衛門尉

九 佐々木太郎左衛門 九 土屋左衛門尉

九 狩野藤次兵衛尉

十 中左衛門尉 十 遠藤左近將監

十 島津大夫判官

供奉前後皆步儀也。自南門令入御給於南庭中央令下御給。經御車寄戶并二棟廊入御寢殿階門。武州塞御簾被奉入畢。陰陽權助國道朝臣束帶候反閉。若君御板令立留於廊邊賜祿。五御周防前司取之向御所一拜退出。水火者被儲御所童女者畧之。又牽黃牛。御牛飼著狩衣相副內藤左衛門尉盛時役之。其後供奉人以下列座庭上。如元三式有進物役人。

御劍 駿河守

御調度

御行騰沓 大炊助

一御馬 駿河次郎

二御馬 同三郎

同三郎

同四郎

三御馬 隱岐二郎左衛門尉 同四郎

四御馬 狩野藤次兵衛尉 加藤五郎兵衛尉

五御馬 陸奥四郎 同五郎

入御之後人々於侍所被行院飯云々。今度於御移徙事爲畧儀也。作法三箇日式不及之云々。廿一日丁未霽。新御所被立置處之黃牛。今朝被引出之。又相州武州助教駿河前司隱岐入道等參御所有評儀。始神社佛事等事云々。次東西侍御簡衆事有其沙汰。若君御幼稚之間。就御所近々東小侍可著到之由。御下向之始。被定上者不及子細。但西侍無人之條。似背古例乎。仍相州以下可然人々者著進名代。門々如驚。因之固事連日夙夜可令致其勤也。遠江

東鑑覽卷四十五

觀世音堂

已下十五箇國御家人等十二箇月依彼分限多少而可著宛
雖為自身出仕之日可進名代於西侍號之大番之由議定畢是右
大將軍之御時稱當番或亘兩月限一月長日每夜令伺候之
也次同所始被置定番人也例所謂櫻井次郎安部光高令泉
太郎大宅政光八町六郎橘以康市三郎平重遠長田太郎藤
原維定飯田太郎物部忠重阿美小次伴範兼已下也
廿二日戊申晴 式部大夫光宗法師法名光西蒙厚免原自配所歸
參本領八箇所返賜之也

廿三日己酉晴 已刻相州頓病惱頗危急也仍被召驗者云

廿九日乙卯晴 若君御方御首服申刻於二棟御所南面有

其儀後藤左衛門尉基綱今日為奉行也出御時刻二條侍從
教定奉扶持之武州陸奥守義氏已下被著侍座次元服雜具
被置之駿河守候陪膳周防前司親實右馬助仲能等為役送
理髮加冠武州御名字經賴前春宮權大進俊道朝臣撰申之相
州去廿三日以後病癒之間今日不出仕給云々

嘉祿二年丙戌

正月小

一日丁巳天晴風靜 新造御所院飯武州令沙汰進給相州
已下著布衣候西侍如例出羽前司家長刻限之申次出御御布
二條侍從教定上南面御簾三箇間先光之人々著庭駿河前
司義村束帶御劔入袋持參御調度前大炊助有時布衣役之

史記集解卷之五十五
東漢書卷之五十五

魏書卷之五十五

御行騰杏出羽前司家長持參。次御馬五匹。御馬置鞍相摸四郎民部丞範重等引之。

二日戊午霽。院飯。越後守朝時沙汰之。御劍役駿河守重時

三日己未晴。院飯。駿河前司義村進之。御劍前大炊助役之

八日甲子晴。御任官事為被申。京都可被進。使者之由有其

沙汰。可仰佐々木四郎左衛門尉信綱云々。

九日乙丑。於武州御亭如駿河前司等之眾參會。盃酒有贈

物等。

十日丙寅晴。御任官并征夷大將軍宣下事等。以信綱依可

被申於京都。今日被調御書。助教師員。寅日不書於奏書之由

雖申之為急事之間被宥申云々。

十一日丁卯晴入夜陰。今朝佐々木四郎左衛門尉信綱為

使節令上洛云々。

十六日壬申陰。月蝕不正見。及夜半月輪聊雖透雲端。今曉

天陰曠云々。

十八日甲戌陰。晚頭雪降。終夜不休。

十九日乙亥。自昨日及今朝雪降積事二尺餘。近年無比類

云々。

廿五日辛巳晴。今曉歲星鎮星太白星犯舍云々。有御慎丈

之由。司天申之。及勘文云々。

廿六日壬午晴。以田地領所雙六賭博戲事。并出舉利過一

倍。及舉錢過米錢事。任宣旨之狀。一向可禁斷。有違犯輩者。可

注進交名之旨被仰下云々

廿八日甲申 巳午兩時雷雨大風

二月大

一日丙戌霽 辰刻鶴岳八幡宮恒例御神樂之間。上官神殿戶不開而及數刻。仍神主子細申之。武州甚有御怖畏。被召尋陰陽師等。如辰時者神事不淨不信之上。可被慎。火事之由占申之。

五日庚寅晴 被行天變御祈。七曜供珍饗。北斗供法橋珍珠。九日甲午晴 御祈等重被行之。天地災變屬星月曜熒惑歲星大白星鎮星等祭也。

十三日戊戌 佐々木四郎左衛門尉信綱自京都歸參。正月

廿七日有將軍 宣下。又任右近衛少將令叙正五位下。給是下名除目之次也云々。其除書等持參之。

十四日巳亥晴 信綱依召參御所。賜御劔。使節勤仕之故也。武州令授之給云々。

十七日壬寅陰 風少吹四方暗。而如霧霞。午刻及晚景。妄稱之高鹽北風也。非其儀歟云々。

三月小

一日丙辰陰 依爲告曜。竹御所爲御方違入。御武州御亭。是今年御行始也云々。

十五日庚午晴 卯刻竹御所爲如法經筆立御聽聞。御出御堂之御所。去月廿二日被始之。

十八日癸酉晴 大慈寺舍利會如例。竹御所并武州御參堂云々

廿日乙亥霽 戌刻京都使參著將軍家去十三日聽禁色給云々

廿七日壬午霽 如法經十種供養。導師莊嚴房律師。武州令聽聞給

二十九日甲申 辰刻地震

四月大 四日戊子晴 如法經御奉納。右大將右府將軍二品三箇之法華堂各一部也。又相州爲故二品追善。大倉新御堂之塚內奉建立三重寶塔。今日事始也

十日甲午 河越三郎重員武藏國留守所總檢被補之。是先祖秩父出羽權守以來。代々補來云々

十九日癸卯 相州被建立三重塔。今日卯刻立柱云々

廿日甲辰霽 戌刻御所中騷動。武藏國御家人沼田四郎父子白井太郎父子忽起鬪諍。互殺害畢。聊有宿意云々

廿七日辛亥晴 未刻大地震。占文所推不出旬兵革可有之哉。陰陽道等以大夫將監親實申上御所又武州云々

晦日甲寅陰 有騷動。人々著甲冑參御所。然共無程令落居。是白河關有謀叛之輩。在國御家人等聊致合戰之由。飛脚參上而申之也

五月小

四日戊午小雨洒 申刻結城七郎朝廣并甲斐源氏淺利太
郎馳參申云。去月廿七日申刻。白川關於袋辻號。若宮禪師公
曉欲起謀。折節相逢路。而令誅戮畢。仍持彼首。生虜一兩輩
相具之。參上云々。則其首被遣。金洗濯被懸之。與力無十餘人
其主號禪師大將軍。名忍是轉實不善之族云々。

八日壬戌晴 內藤左衛門尉盛時。去月十九日蒙使宣旨。今
日有評議。可止召名之由。被定云々。是父左衛門尉盛家入道
追捕盜賊之間。可被行其賞之旨。被仰之處。子息昇進望申。子
息有兄弟。所謂嫡男右衛門尉盛親。二男盛時。今廷尉也。而兄
盛親從父。或在京或在國。弟盛時候關東。夙夜雖積勞功。守嫡
庶之次第。以兄可被補於彼職之旨。先日被吹舉之處。父盛家

法師於京都竊改奉次男盛時鐘愛之間。被宣下畢。爰父有
任雅意之咎。子又無可越兄之理。被究沙汰。及此儀云々。
十六日庚午霽 白河關隱謀輩召進事。結城七郎與淺利太
郎日來及相論。今日被召決云々。
廿三日丁丑 小林五郎高山五郎等領所請所事。頻依望申
可被許容之旨。武州今日被仰遣本所云々。件兩人重役奉公
之間不諧。為被救也。

六月小
七日庚寅 相州造立之被上塔九輪
十三日丙申晴 右京兆第三年忌辰。依之大慈寺釋迦堂被
供養之。導師求佛房。施主武州也。

十四日丁酉晴 二位家周關御佛事也。為奉報彼恩德。相州此間大慈寺墀內三重寶塔令建立。今日被遂供養導師小河法印忠快御布施三十物三十也。

廿日癸卯陰 竹御所御除服也。二位家雖為御祖母。彼御一廻之間御服暇也。於御堂池邊有御稜。泰貞奉仕之。

廿六日己酉 申刻地震

廿七日庚戌 申刻地震

廿八日辛亥 子刻地震

七月大

一日甲寅晴 亥刻地震。今日橘右馬允公高并本間太郎左衛門尉忠貞小河左衛門尉同右衛門尉等去承久三年六月。

勢多合戰蒙勸賞之輩。加相州陣。雖勵軍忠。未預其賞之間。相州連々被奉申之處。猶依無許容。自分勳功之賞。伊勢國十六箇所內辭四箇所。而令申與御下文給云々。

十一日甲子晴 故禪定二位家周關御佛事。於勝長壽院被修之。一切經有供養之儀。奏舞樂。大藏卿法印良信為導師。此經日來聖人勸進也。相州武州已下人々群集。竹御所御出云々。又相州立塔婆被供養。導師莊嚴房律師行勇云々。

十五日戊辰晴 月蝕正見皆虧云々

十八日辛未晴 戌刻有天變云々

八月小

一日甲申晴 子刻地震大動也。今日止准布可用銅錢之由。

被仰下。武州殊令申沙汰給云々。又於幕府南庭相撲三番被召決。是自京都參向之者也。兩國司被見物。其外人々成群云々。

七日庚寅晴。天變地妖御祈等被行之。所謂

一字金輪護摩。若宮別當僧正。八字文珠法。宰相律師。

土曜星。助法印珍譽。水曜星。師法橋珍瑜。

鎮星祭。泰貞。三萬六千神祭。國道朝臣。

屬星。宣賢。歲星。文元。

熒惑。晴賢。北斗。二位僧都。

九月大

二日甲寅。將軍家密々渡御勝長壽院永福寺等。各有御禮。

佛被用女房興結城七郎朝廣役御劔。駿河守大炊助駿河前

司以下數輩供奉。隱岐入道行西儲盃酒於林頭勸之云々。

九日辛酉。鶴岳八幡宮神事如例。大炊助有時爲奉幣御使。

廿二日甲戌。幕府南庭有革鹿勝負。相州武州駿河前司出

羽前司下野入道等爲念人。射手。

一番。相摸四郎。下河邊左衛門尉。

二番。小笠原六郎。本間太郎左衛門尉。

三番。三浦駿河次郎。橫溝太郎。

十月小

六日戊子。夜入光物流星。子刻地震。

九日辛卯晴。有評議。駿河前司以下皆參候。諸人訴論事被

決斷。爰尾張國御家人中民部丞泰貞與駿河前司郎從太屋大中太家重泰貞親昵。年來所領有相論。其事今日被經沙汰之處。泰貞竊廻謀評定所之後。竊評議之趣。駿河者家重得道理意見之由申訴。家重又參其砌。元自駿州之無扶持之旨陳之。繹已嗷々也。兩人共被追出彼所畢。

十二日甲午晴。評定之時。訴人近々伺候事。向後可被停止云々。猶有推參之輩。者任法可致沙汰之由。尾藤左近將監平三左衛門尉盛綱南條七郎安東左衛門尉等被仰付。是併泰貞依狼籍也。彼於所帶理運之間被付家重云々。

十八日庚子晴。竹御所作事被始居礎。狩野入道海老名藤內左衛門尉等奉行云々。今日武藏太郎主自京都唐鳥一羽

其號獻之。翼青頭赤々色中有白筋。廻頭如環。御賞翫甚深云々。
愛子

廿日壬寅。貢馬上洛事。有其沙汰云々。

廿一日癸卯。天晴風靜。鶴岳宮寺依可有修理。今夕御正體

等奉渡假殿。所謂八幡御正體者。奉渡若宮御殿。又若宮御正

體者。奉渡竈殿云々。

廿六日戊申。霽。戌刻天變有之云々。

廿七日己酉。霽。寅刻八幡宮修理遷宮也。御正體奉渡本宮

云々。武州參宮給。戌刻將軍家聊御不例。御濕氣歟云々。

廿八日庚戌。晴。依御不例之事。招魂祭以下御祈等被始行。

三條左近太夫將監親實為奉行云々。

三十一月小

二日癸丑 將軍家御不例事。周防前司親實為奉行。被行御占。晴賢道繼國繼等應召云々。

三日甲寅晴 今曉御不例。為御祈被行。七座泰山府君祭乎。親職晴賢重宗晴職宣賢文元道繼等奉仕也。戌刻月犯太白

星。相去二尺餘。

四日乙卯快霽 夜入鶴岳若宮修理遷宮也。御正體奉渡本宮。武州又參宮。戌刻熒惑星歲星侵之云々。

五日丙辰晴 戌刻月陵犯鎮星。月犯熒惑星。戌刻月歲星侵之。

八日己未 陸奧國平泉丹隆寺燒亾。于時有此災之由。告廻

圖又

鎌倉中者有之。可謂不思議云々。然後日所令風聞。彼時刻也。是藤原清衡建立精舍也。靈場於莊嚴者。吾朝無雙云々。右大將軍文治五年奧州征伐之次。令順禮給之後。殊有信仰云々。十三日甲子霽 將軍家御不例御減氣之間。有御沐浴之儀云々。

十四日乙丑霽 戌刻歲星侵惑星云々。

廿六日丁丑晴 天變御祈等被始行。丙法北斗供。外典天地災變屬星月曜等祭也。自今月次泰山府君祭可被行云々。

廿七日戊寅晴 戌刻太白鎮星侵之。

十二月小

四日乙酉晴 戌刻月犯火。金犯水。二寸

八日己丑晴 竹御所造畢之後。鎮祭等被_レ行之。又置調度等_レ儲鋪云々

十日辛卯 自己刻雨降。及晚頭變白雪。今日竹御移徙戌刻

入御新御所。御興御供伊賀右馬助仲能源左近大夫家平左

衛門尉廣光。瑯珂左衛門尉等也。入御時大膳亮泰貞_東帶參廊

勤變閑賜_{白綾}祿御衣。仲能役之。內廊砌被引黃牛。廣光役之云々

十三日甲午霽 戌刻自政所前失火。尾藤左近將監平三左

衛門尉清右衛門志彈正忠大和左衛門尉近藤刑部丞等家

燒亡云々

廿一日壬寅天晴風靜 夜入相州武州二郎時實主等新造

花亭。各有移徙之儀

廿九日庚戌 今夜々半伊豆國走湯權現寶殿并回廊堂舍

數十字燒_字亾。其火至翌日午刻而不滅云々

嘉祿三年丁亥 十二月十日為安貞元年

正月大

一日辛亥晴 院飯。武州御沙汰

二日壬子霽 院飯。相州御沙汰。戌刻田樂辻子東西一町餘

燒亡

三日癸丑 院飯。三浦駿河前司進之。御劔駿河守重時役之。

戌刻太白犯熒惑星。_{相去二尺餘}

四日甲寅霽 去年十二月晦日亥刻。走湯山御在所拜殿竈

尉盛綱披露之。此事依為重事。去一日不及顧。中間當山所司馳參雖申之。元三之間。盛綱扣留之云々。

五日乙卯霽。天變事。司天之輩申之云々。

八日戊午霽。幕府心經會。鶴岳供僧參勤之。

九日己未。巳刻。將軍家御行始御入御武州亭。供奉人步儀。駿河守御劔持。彼亭御儲等殊別有之。御劔御馬以下御引出物有之。每物被盡美云々。

十一日辛酉霽。戌刻。太白熒惑星撩犯。

十四日甲子晴。午刻地震。

十五日乙丑晴。酉刻子刻兩度地震。今日二所御精進被始奉幣御使。駿河守重時入精進屋。

廿八日戊寅霽。自去十六日熒惑增光。芒氣盛之由。天文道申之云々。

二月

四日甲申晴。京都使者到來。去月廿六日將軍家令兼近江權守御之由申之。

五日乙酉晴。子刻雷鳴。

八日戊子晴。今年相終當中給三合之上。日來天地變異重疊云々。依為年始。而天文道各不申子細。今日云。彼云。是捧勘文。後藤左衛門尉基綱傳達之。進士判官代隆邦於御前讀申云々。子一點。幕府東西人家等。并武州納所一字燒亡。御所中及相州武州兩亭竹御所等殊令驚給。然各無為云々。

十三日癸巳晴 阿波院御所造營事有其沙汰於寢殿守護
 人小笠原彌太郎造進之藥屋外郭用途料者諸御家人所被
 著宛也各所課用途料事就豐後前司可令執進於返抄之由
 被仰下但臨時土民令徵下者定泥弁濟而本所乃貢懈緩之
 基歟以地頭得分之內致其沙汰敢不可煩百姓之旨面々可
 被仰含之由云々

十四日甲午 將軍家白地渡御三浦駿河前司義村休所則
 還御義村進御馬御劔云々

十五日乙未晴 幕府於南庭被召決十二番相撲人々成群
 今日武州於持佛堂令行涅槃會五十二種捧物供具等被備
 之信濃法眼道禪誦涅槃講式大藏法印郎信讀舍利講式大

進僧都寬基讀遺跡講式云々

十九日己亥晴 武州為御願右京兆周關供養之大倉御堂
 曳進之彼跡二位家第三年御料可被建立新御堂之由有其
 沙汰且有憚哉否評定眾等被尋問先隱岐入道行西玄番允
 康連申云件精舍本新共以幽靈之御追善也然引之建之既
 為重疊之儀歟就中退本安置供養佛像點彼地被新造伽藍
 事似輕始重後冥慮頗難測尤可有憚云々駿河前司兩三輩
 同之助教今日障申不參云々次陰陽權助親職朝臣并晴幸
 文元已下被問之處親職文元不可有憚之由申又泰幸宜賢
 可憚之旨申之

廿日庚子陰 夜半頗有騷動依無其實而則令證謚云々

廿一日辛丑晴 未刻龜谷邊燒亡

廿五日乙巳晴 造太神宮役夫公米事定三箇條或朝家無

雙重事也庄公平均無懈怠可致沙汰之由今日被仰下云々

廿七日丁未霽 於武州御亭御堂地之事彼御堂可被曳哉

否助教師員法橋圓全吉田右衛門志時方彈正忠季氏市右

衛門尉時定等被尋之處師員季氏時定同心可被憚之由申

之圓全時方不可有憚之由申之

廿九日己酉晴 六波羅飛脚到來去十五日於熊野山有合

戰平井法眼等黨也依之衆徒蜂起動於神體欲為參洛之由

同廿一日披露於洛中然公家可為重事之旨令注進之

三月大

一日庚戌晴 戌刻太白陵犯昂星今日大倉御堂可被曳事

重而有沙汰不可被曳之旨治定云々又熊野山峰起之事被

經評定彼神輿若入洛有聞者京畿御家人等參會途中可奉

留之由六波羅被仰遣云々白河院御宇永福二年壬戌十月

廿五日彼山衆徒始荷負三所神輿入洛被奉御歸座云々

七日丙辰陰 戌刻大地震所々門扇築地等顛倒又地割云

々去建曆三年和田左衛門尉義盛叛逆之比如此之有大動

中下馬橋之地割事有之古老談之近年無比類云々

八日丁巳晴 陰陽道等捧地震勘文然晴幸宣賢等所存依

不一同於相州亭及相論云々

九日戊午晴 隱岐院三宮稱有巧奸謀之輩伴黨四五人也

前濱邊於民屋波多野中務二郎經朝生虜進之。金窪左衛門尉平三郎左衛門尉奉仲拷問之處。伊豆前司所從為百姓之由進申狀云々

十三日壬戌晴 彈正忠季氏為奉行地震御祈事。內外被仰云々

十五日甲子 酉刻地震

十九日戊辰雨降 去九日謀反人事有評議。或是不定言事也。造意之企還不能信用。且物狂之所致歟。關東御文分群鄉可被追放之由有意見。或民間野心殊以難被宿宥刑法為向後懲惡。可被行斬罪之旨申之。遂罪名落居之間。二位家第三年之御佛事以後。可有沙汰云々。次波多野二郎經朝被抽賞於美

作國賜一村云々。是難被默止忠節故也

廿四日癸酉霽 三合并地震御祈等被始行

五座北斗護摩 大進僧都寬基

八字文珠法 越後阿闍梨

一字金輪法 信濃法眼

七曜供 助法眼珍譽

北斗供 師法橋珍瑜

三萬六千神祭 小山下野前司入道 晴幸

地震祭 駿河入道沙汰御使駿河藏人 晴賢

天地災變祭 駿河前司沙汰御使江兵衛尉 宜賢

廿七日丙子晴 大進僧都寬基陸奥葛岳郡小林新熊野社

拜領之間殊興行社務者是御祈禱賞云々。今日於幕府相撲御覽其中有法師相撲一人。城太郎所進也。此相手周防前司召進男字平太也。相構而可令勝於男之由。將軍竊被仰合。藤內左衛門尉定員陰陽師散位晴賢雅樂助晴貞散位重宗散位道繼等被召之。一男二法師。何方可勝哉之由有御占。各以午刻占申。以一可勝之由晴賢申之。晴貞一可勝云々。重申可爲持云々。道繼二可勝之由申之。及晚相撲十七番。雌雄被決之。件法師負于男訖。

閏三月小

十七日丙申快霽。諸國守護地頭所務之事。貞應二年任御下知狀致沙汰。市津料供給雜事赤銅等事可停止。守護所張

行事已下條々被觸仰云々

廿日己亥晴。腰越海邊潮赤而如血

廿九日戊申霽。爲故禪定二品第三年御追善。點大倉大慈寺傍。可被建立伽藍事。日來沙汰有治定。今日召日次勘文。親職晴幸以下七人陰陽師令連署。立柱上棟。四月二日撰申云々

四月大

二日庚戌霽。於大慈寺郭內。爲二位家第三年忌。武州爲御願被立丈六堂。今日上棟也。相州武州令監臨給御家人等群參。匠等賜祿物巨多。不遑注記。同日民部太夫人道行然堂上棟。是又爲二品追善也云々。酉刻將軍家依御心神不例。御祈

等被始行。明日重日之故也。
 三日辛亥晴。御不例。聊御濕氣。但今日無異。御事云々。
 四日壬子霽。將軍家十三番相撲。御覽之。
 八日丙辰晴。如法鬼氣祭以下。被行御祈。
 十二日庚申晴。幕府之御疊上。有大糞。驚有御沙汰。被行百
 惟祭。國繼奉仕之。
 十三日辛酉。戊刻地震。今日怪異并息災之御祈。被行七座
 泰山府君祭。親職晴賢。泰貞重宗。文元道繼。奉仕云々。
 十六日甲子晴。近日世上頓死之類甚多。依之春餅或糞粥
 食。所々有此事。今夜御所中被始之。又將軍家依御不例之事。
 今日於御所南門。被行鬼氣祭。泰貞奉仕之。島津豐後守沙汰

也。周防前司親實奉行之。
 廿一日己巳霽。新御所葺裏板。欲葺瓦。然既入五月節之間
 可憚歟。行事隱岐入道後藤左衛門尉等依申。被問陰陽。天井
 之板等事不可憚。屋上者裏板瓦共。以五月可忌之由。一同依
 令申被閣云々。
 廿二日庚午霽。武州渡御大倉御堂。於此所召陰陽道之輩。
 被問新造堂供養之事。可爲六月十九日之旨。自京都雖擇申。
 其以前難終土木之功。七月十一日正日以前日次可計申。五
 日壬午可爲何樣哉。者晴幸文元申云。午日將軍御衰日也。尤
 可有憚云々。泰貞申云。將軍家御衰日。二位家第三年御佛事
 非可被憚歟。但十一日戊子無難日也。可被遂之歟云々。親職

宣賢申云。戊子不入吉之上。丈六供養無先規。五日宜云々。各申狀既不一揆之間。如駿河前司之衆被議云。將軍家御衰日無可憚之儀。附三寶吉日可爲五日之由。被定畢。清和天皇御宇貞觀三年辛巳三月十四日戊子。東大寺供養也。

廿三日辛未晴。西國惡黨蜂起之間。仰守護人。可被對治之旨。及御沙汰云々。

廿四日壬申霽。將軍家御不例之事。時々令發給云々。今日戌刻有此御氣。武州以下諸人群參云々。

廿五日癸酉霽。依御不例之事。御祈可被始行之由。有其沙汰云々。

二十六日甲戌霽。亥刻地震。

二十七日乙亥霽。武州爲御沙汰。將軍家御不例之御祈。三萬六千神已下之御祭被行之。自今日聊有御減云々。

廿九日丁丑晴。仍御不例之事。御祈等被始行。周防前司親實爲奉行。

- | | |
|--------|--------|
| 佛眼護摩 | 莊嚴房律師 |
| 尊星王護摩 | 信濃僧都 |
| 藥師護摩 | 大進僧都 |
| 北斗護摩 | 若宮別當僧都 |
| 金剛童子護摩 | 丹波律師 |
| 正觀音法 | 山口法眼 |
| 千手法 | 宰相律師 |

東鑑紀略卷之五
東鑑紀略卷之五
東鑑紀略卷之五
東鑑紀略卷之五

不空羅索法

常陸律師

延命供

越中阿闍利

大威德法

蓮月房律師

已上內典

三萬六千神祭

前大膳亮泰貞

屬星

陰陽大允親職

天地災變祭

陸奧權守國繼

泰山府君

左京亮重宗

呪咀祭

陰陽少允晴幸

靈氣

散位晴賢

疫神祭

散位道繼

竈神

圖書晴職

土公祭

散位宣賢

已上外典

五月小

一日己卯晴 六波羅使者參申云。去月廿二日未刻自土御

門室町失火。南至勘解由小路。東風頻扇。餘炎及大內。承久元

年以來所被新造之殿舍門宇。盡以為灰燼云々。

二日戊辰。造伊勢太神宮役夫公米事。諸國飢饉疲民難致

合期弁之趣。奏聞既畢。被待勅答之處。御拙用途及闕如之由

使等愁訴之間。武州分駿河伊豆兩國役等。者召出奉御沙汰

訖。至利分者可募濟物之旨。今日使等被仰云々。

東鑑紀略卷之五
三十三
觀英鑑版

八日丙戌晴。將軍家御不例之後。有御沐浴之儀。武州參給云々。

十日戊子晴。依大內燒亡事。御使等令上洛。將軍御使伊東左衛門尉武州御使尾近左近將監也云々。

十一日己丑晴。未刻地震。

十四日壬辰晴。高麗國牒狀到來。今日及被覽云々。其狀書樣。

廿三日辛丑晴。播摩國鰥庄內久岳名地頭青木兵衛五郎重元被止沙汰。當所名主內藤右馬允成國。去承久三年逆亂之時。交官軍之間。以重光^元被補地頭之處。本所法隆寺依子細申及此儀。當庄事太子御起請異他之地也。右大將軍御時。有

御歸依而專興隆云々。去十四日辰刻修理亮^時北方六波羅

御座。而男子平產之由。今日有其告。又醫師和氣清成爲彼管領之處。無爲之條。道爲高名之由。內々武州御方被申入云々。

六月大

一日戊申霽。日蝕正見^{四分}。

八日乙卯雨降。大倉大慈寺可被鍾鑄之由。有其沙汰。後藤左衛門尉清右衛門志等奉行之。

十二日己未雨降。凡日來霖雨。涉旬所々。洪水河邊田畠流失云々。

十四日辛酉霽。六波羅馳驛。下著申云。去七日辰刻於鷹司油小路大炊助入道後見肥後房之宅。管十郎左衛門尉周則

欲虜二位法印尊長之處。忽企自殺。未死終之間。所襲到之勇士二人為彼蒙疵訖。翌日八日於六波羅而尊長既死去。是承久三年合戰張本也。日來隱置於肥後房宅也。又和田新兵衛尉朝盛法師先日雖擲泄。今日生虜之云々。

十五日壬戌霽。伊藤左衛門尉尾藤左近將監自京都令歸參云々。

十六日癸亥霽。亥刻白虹見云々。

十七日甲子霽。御所乾角可被立納殿之由有其沙汰。然奉行人周防前司申云自明日西王相方也。可有御方違歟云々。但不當西方歟之由有仰。仍陰陽道被尋問之處。各積丈數申云。自夜御所西行廿二丈八尺五寸。北行十六丈八尺。入戌方。

事一丈五尺六寸八分。然西鱗板際六丈相去而於被立者。雖無御方違不可憚云々。

十八日乙丑雨降。卯刻武藏二郎時實武州當腹二男年十六為家人

高橋二郎高橋京住人也被殺害給傍輩兩三人同被害畢。此間明日

依可為丈六堂供養成群。御家人等競走。爰伊東左衛門尉祐時郎從件虜進於高橋。即日於腰越邊被處斬刑。絳最中甚雨如渡云々。辰刻島津豐後守從五位下惟宗朝臣患久卒。日來脚氣之上惱赤痢病云々。及晚而尾藤左近將監景綱遂出家畢。武藏二郎乳母依為夫也。

十九日丙寅陰。有評議丈六堂供養事。武藏二郎依害殺而可為延引之由治定云々。

東鑑編四十五
東鑑編四十五
東鑑編四十五

三十日丁丑霽 於御所寢殿南面被行六月稜晴賢奉仕之
石山侍從贖物役勤之周防前司親實為奉行云々

七月小

四日辛巳晴 酉刻六波羅修理亮被下著是丈六堂供養為
結緣欲為參向之刻聞二郎卒事殊揚鞭云々

十日丁亥霽 入夜於新造堂舍被行鎮祭云々

十一日戊子失顏快晴 二位家第三年御佛事丈六阿彌陀
堂供養也日次事度々雖有沙汰遂以及今日導師莊嚴房律
師行勇請僧廿口舞樂被畧之御布施三十物二十五竹御所
為御聽聞渡御給相州武州匠作已下結緣貴賤不可勝計云
々

十二日己丑晴 近日伊勢國惡黨令蜂起然去六月晦日本
間左衛門尉元忠於當國大石御厨賊主窺襲丹生右馬允之
處卒伴類悉逃亡為一人不被討止之由申之此惡黨者同人
本間去四月廿二日奉仰於丹生山欲虜之處還而為彼等親
類郎從等多以被討取畢云々

十九日丙午風雨雷鳴甚 亥刻聊屬晴自西山赤氣立及半
天其色赤白西黑雲隱東映明月而或明或隱少時而消畢至
曉更又甚雨

廿二日己亥霽 今日納殿立柱打足豎桁進士刑部丞行繼
沙汰也

廿三日庚子晴 光物有流星云々

廿五日壬寅霽 民部太夫入道行然爲二位家御追善令草
 創梵宇今日遂供養畢導師聖覺僧都自京都令招請夜前下
 著給凡表白餅花啓白貫玉之間聽聞尊卑隨喜偈仰非所及
 言語乎竹御所爲御結緣御出相州武州渡御入夜有方違西
 侍火爐之間宿近習人々數輩參候有御連歌等云々
 廿六日癸卯霽 納殿上棟云々
 廿八日乙巳 後藤左衛門尉基綱爲奉行陰陽輩召集御所
 天變之事被尋下之處泰貞宣賢非白虹之由申之親職晴賢
 爲白虹之旨言上云々
 廿九日丙午霽 親職晴賢等白虹勘文捧之後藤左衛門尉
 基綱付之畢

八月大

一日丁未晴 內藤左衛門尉盛家法師歸黃泉年八十九老
 病之上惱痢病臨終正念云々
 十日丙辰霽 納殿造畢之後今日始而御物等被納之後藤
 左衛門尉基綱爲奉行云々
 十三日己未晴 御祈被始行助教師員爲奉行云々
 不動護摩 山口法眼
 歲星祭 晴賢
 太白星祭 晴職
 今日申刻京都飛脚參著去七日太政大臣家御臺所依赤痢
 御早世之由申之將軍家御外祖母也

十五日辛酉 鶴岳放生會延引。依御輕服也。十八日甲子晴 匠作歸洛給。又江兵衛尉能行爲使節上洛也。彼御早世之事也。

晦日丙子霽 將軍家御身風疹出給云々

九月大

二日戊寅晴 金火廻犯之由。天文道等屬周防前司親實捧連署勘文云々

三日己卯晴 丑刻大地震

四日庚辰霽 地震事周防前司以被尋下之處。天王也。隨月

隨日吉凶相交之由。陰陽道等申之。

九日乙酉 天變御祈等事。今日被始行之。

藥師護摩

大進僧都

一字金輪法

信濃法印

八字文珠法

宰相律師

七曜供

助法印珍譽

北斗供

師法橋珍瑜

天地災變祭

親職

熒惑星

晴賢

太白星祭

國繼

以上御祈等事。後藤左衛門尉進士判官代等爲奉行。但藥師八字文殊天地災變等者。今日有評議延引云々。十三日己丑 御所中和歌御會可有之由。兼日雖有其沙汰。

機嫌依不可然而被止之。但人々詠歌。内々召而御覽之。

廿一日丁酉 天變御所内藥師護摩八字文殊法天地災變祭等。去九日延引訖。今日所被始行也云々

廿二日戊戌晴 佐々木判官信綱賜近江國佐々木豐浦羽爾堅田兩庄并栗本北郡等地頭職。是去承久三年合戰之賞也。即宇治川合戰之時。最前依涉河。勸賞補任之由。被載御下文云々

十月小

十二日戊午晴 巳刻御所釜殿鼎鳴。依之周防前司親實爲奉行御占被行。御病事可被慎之由申之云々

十四日庚申晴 釜怪。依之於御所而百怪祭以下被行之。

廿日丙寅 竈又鳴云々

廿五日辛未 六波羅所執進之院宣并貴所御返事等被遣六波羅之時。可添案文之由。今日奉行人等被觸仰也。被納函之間爲存知也

十一月大

四日己卯霽 御所女房阿波局卒去。武州大叔母也。三十箇日依可有御輕服。避御亭令移尾藤左近將監入道々然家給云々

六日辛巳 酉刻大地震。左近將監親實爲奉行。連々地震事被驚思食云善政篇云御祈禱事可進意見之由被仰諸道云

九日甲申 費殿足竈鳴。火事可有御慎之由占申云々
十五日庚寅 日來天變地天相續。并赤班之瘡流布之間。今日御祈等被行之。

藥師護摩 大進僧都

千手護摩 丹後僧都

十一面護摩 加賀律師

馬頭護摩 若宮別當

如意輪法 越中阿闍梨

不空羅索法 宰相律師

十六日辛卯 被行御祈等

三萬六千神祭 晴賢

天地災變祭 國繼

月曜祭 親職

歲星祭 晴幸

鎮星祭 泰貞

熒惑星祭 文元

十八日癸巳晴 巳刻以後將軍家御不例。今日於御所御持佛堂被圖繪於御護佛。周防前司親實奉行之。

十九日甲午霽 御不例為御祈。土公鬼氣祭被行之。今日御

衰日也。雖然不被憚。明日依為惡日也。

廿日乙未晴 御不例增氣。仍去十六日未役之輩被仲付。七

座泰山府君祭被行之。所謂晴職重宗宣賢晴俊晴秀道繼等

奉仕之。進士判官代奉行之也。

廿一日丙申 御不例事。今日只同體御云々

廿二日丁酉 爲御祈於常陸國鹿島宮。仁王經并信讀大

般若經被講之。可被行御神樂之由。有其沙汰。信濃民部太夫

入道行然爲奉行。今日被仰遣於社家。來廿八日可始行云々

入夜鬼氣招魂祭等被行之云々

廿三日戊戌 將軍家赤班出現給。仍今日重而無爲御祈等

被行也。神馬被奉鶴岡宮。又於御所七座泰山府君祭被行之

晴賢泰貞重宗文元宣賢親貞道繼等奉仕之。凡白去月下旬

之比。赤班瘡流布貴賤不免。上下皆令煩之。京都同前云々。今

月八日主上有御惱云々

廿四日己亥 御不例殊御辛苦。仍重而有御祈等。伊豆宮根

三島各可有奉幣。大和右衛門尉久良遠藤左近將監爲俊爲

御使。被奉御劔等。共以今曉令進發。明日參著之樣。可揚鞭之

由含御旨云々。又秘法等被修之。先五壇法

中壇不動明王 弁僧正

降三世明王 大進僧都

軍荼利夜叉明王 信濃法師

大威德明王 加賀律師

金剛夜叉明王 宰相律師

炎魔天供 丹波僧都

北斗供 珍譽

當年星 供ス

同人

入夜屬星祭

親職奉仕之

廿五日庚子 今夜七座招魂祭。天胃地府泰山府君等被行也。祭料結城左衛門尉土岐左衛門尉廣澤三郎等沙汰進之。廿八日癸卯晴 御不例聊御少減云々。於御持佛堂御護佛被供養。導師辨僧正定豪布施以下事。民部太夫入道行然爲奉行。

廿九日甲辰 御不例御減諸人安堵云々。權侍醫良基施醫術効驗故也。

十二月小

一日丙午晴 戌刻地震

二日丁未霽 周防前司爲奉行地震事。陰陽道被尋之。載勘文云々。

五日庚戌晴 將軍家自卯刻御咳病之氣。赤班瘡御減之間。今日可有御沐浴之由。兼日被定之處。依此事延引云々。

八日癸丑 駿河前司義村下著御所奉勸女房等是御不例無爲之事。賀申之由也。

十日乙卯晴 御不例之後。有御沐浴之儀也。良基參候。相州以下人々群參云々。

十三日戊午晴 護持僧陰陽師等被結番。隱岐入道周防前司後藤左衛門尉爲奉行。先護持僧。

上旬 弁僧正 丹後僧都 宰相律師

中甸 大藏卿法印 大進僧都 常陸律師

下甸 信濃法印 加賀律師 蓮月房律師

次陰陽師

一番 泰貞 二番 晴賢 三番 重宗

四番 晴職 五番 文元 六番 晴茂

十四日己未晴 竹御所爲御方違越後守名越亭令入御給

十五日庚申晴 鶴岳放生會被遂行二月依輕服延引也

廿五日庚午霽 六波羅飛脚到來持參改元詔書去十日改

嘉祿三年爲安貞元年云々今年三合相當之上赤班滄流布

人庶多以病死之間及此儀云々

廿六日辛未霽 於政所而被行改元吉書也信濃民部太夫

入道行然奉行之

廿八日癸酉晴 於武州御亭將軍家明年御行始之事有其

沙汰可爲正月八日同十四日之由陰陽道申之八日者可爲

延引十四日可宣之旨被仰御行始方角北方吉之由晴賢申

之北方天一方也

右以寬文八年印本再刊之校以水戶彰考館本 近藤瓶城

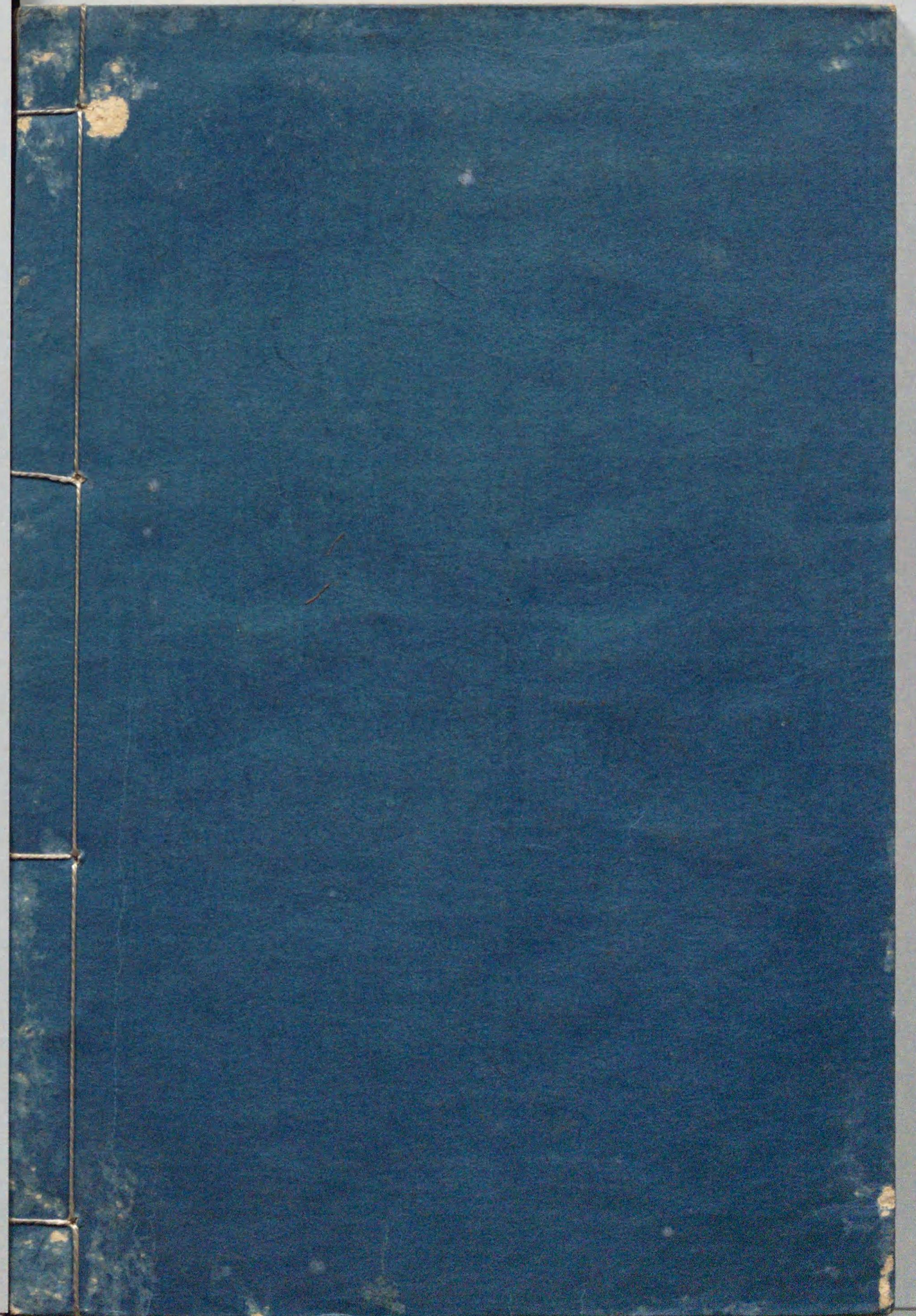
宋以書文八...

文原式天一...

並限十四日... 廿八日突西...

吾妻鏡脫漏終

三字水字無



史籍集覽

210.08-S:571-K(1883)



1200500449310

210
S:571
K(1883)

