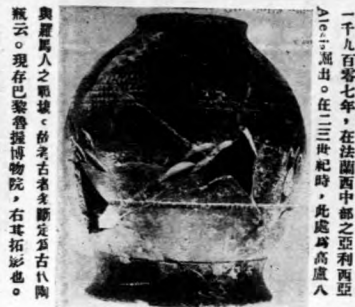


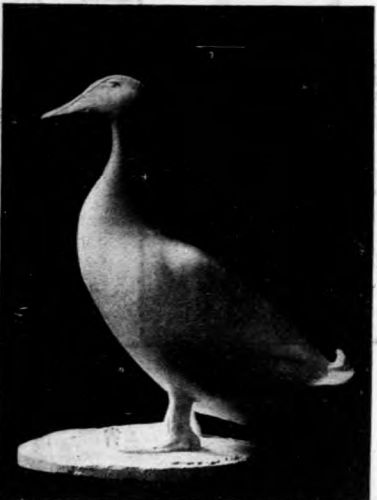
士 女 德 剛 爵



瓶 陶 之 代 古 洲 歐



作 模 影 家 大 刻 雕 國 法 鵝 塘



上 左 兩 圖，均 為 法 國 而 現 代 彫 刻 大 家 彭 氏 Pompon 所 作。彭 氏 略 歷，已 見 第 五 七 期 本 報。歐 洲 批 評 家，多 謂 彭 之 動 物 作 品，不 獨 使 觀 者 能 認 識 每 種 動 物 之 外 的，靜 的 形 象，且 能 將 動 物 的 心 靈，活 動，一 一 寫 出。除 五 十 期 所 載 之「鵝」一 鳥，已 足 見 其 一 斑 外，上 左 兩 圖，更 可 為 此 項 評 之 實 證。如 彭 者，誠 不 世 出 之 創 作 家 也。

法 國 彫 刻 大 家 彭 氏 作



負 牛 乳 之 婦 人

法 國 彫 刻 大 家 馬 與 列 作

右 為 法 國 著 名 彫 刻 大 家 馬 與 列 Marmier 所 作。馬 氏 作 品，本 報 五 十 七 期 曾 刊 載 一 次，其 略 歷 與 作 風，亦 經 略 為 介 紹。上 圖 描 寫 法 國 婦 孺，與 另 另 獨 獨 寫「盲 人」，均 為 善 於 刻 劃 平 民 生 活 者。此 與 五 十 七 期 所 刊 之「浮 屠 橋」表 現 古 代 希 臘 人 從 果 之 狀，固 同 為 近 代 寫 實 派，不 可 多 得 之 珍 品 也。
教 堂 (一) 法 國 風 景 畫 家 湯 畫 作

教 堂 (二)

西 萬 家 畫 大 利 大 意



作 畫 畫 水 畫 歐 風 國 法

作 亦 頗 多，如 社 團 風 景 畫 亦 甚 多。G. H. 氏 所 作。湯 氏 以 長 於 風 景，著 稱 於 時，其 作 風 中 含 有 高 古 深 遠 之 意 味。右 圖 所 表 現 荒 涼 可 怕 的 教 堂，在 此 間 靜 寂 的 空 氣 中，下 下 靜 枝 搖 搖 垂 垂 的 枯 樹，微 風 吹 動，萬 類 俱 寂，使 我 們 在 感 覺 中，同 時 感 到 風 聲 與 鐘 聲，誠 風 景 畫 中 之 傑 作 也。

意 大 利 首 相 莫 索 里 尼 Mussolini



作 之 戲 遊 近 最 京 北 在 生 先 多 羅 克

右 為 文 藝 與 時 代 大 利 人 高 爾 (Verdi) 之 名 作。畫 中 人 則 為 奧 琴 聖 賢 Soma Lisa 一 美 人 與 爵 女 士 L. a. Joconde。女 士 出 自 于 族，生 平 端 淑，極 為 舒 適。萬 與 音 言，環 繞 耳 邊，其 精 神 自 必 恬 愉，品 性 氣 質 亦 隨 以 優 美，故 欲 覓 一 環 境，暫 離 女 子，願 其 能 得 百 得 之 狀，以 為 人 之 模 範。高 爾 之 人，雖 其 似 百 得 之 狀，以 為 人 之 模 範，高 爾 之 宮 室，花 木 頗 多，甘 樂 逸 矣，極 人 間 之 快 樂，高 爾 極 其 欣 然，乃 成 此 畫。然 其 神 秘 的 微 笑，與 合 情 的 秀 麗，高 爾 前 後 易 稱，至 數 十 百 次，歷 時 四 年。

法 國 南 部 之 鄉 人



法 國 都 爾 Ton 之 風 景



上 右 兩 圖，均 係 法 國 著 名 畫 家 巴 里 畫 家 Marcel Bach 所 作。(參 看 第 五 十 七 期) 巴 氏 的 風 景，一 方 得 力 於 新 印 象 派，但 一 方 又 不 失 其 性 的 表 現。印 象 派 偏 注 於 物 體 的 外 形，而 巴 氏 則 兼 注 於 物 體 內 部 之 性 的 表 現。觀 上 右 兩 圖 所 表 現 者，豈 可 見 其 一 斑 矣。

盲 人



法 國 彫 刻 大 家 馬 與 列 作

高 爾 生 於 公 歷 一 四 五 二，以 一 五 一 九 年 卒，年 六 十 七。為 文 藝 復 興 時 代 藝 術 界 三 傑 之 魁 首。彼 不 獨 工 於 繪 畫，凡 彫 刻，建 築，詩 歌，音 樂，無 不 精 妙。且 對 於 物 理，數 學，工 程 等 科，亦 均 有 偉 大 之 發 明，其 足 以 啟 發 後 世 科 學 界 者，實 非 淺 鮮，故 歐 洲 人 士 咸 尊 之 為「全 能 的 天 才 家」云。