

十月

1953.5

期刊庫

社

刊

利

藝  
林



第六期



# 金頭華芳牌香皂

香味芬芳  
裝璜精緻



售女棧十五及枝十(總金華)芳華堂總大書房

私立國畫學社章程

宗旨 第一條 本社定名為濟南市私立國畫學社  
 社址 第二條 本社設於城內芙蓉巷四十五號  
 業務 第三條 本社宗旨以推廣國畫藝術為第一  
 須先交報名費一元並填寫志願書由本社審查合格發給入學證  
 後方得上課 第六條 教授科目山水專科(附翎毛走獸)畫史畫理論等  
 七條 附育像實用圖案(花卉專科)附翎毛走獸畫史畫理論等  
 元一 招收學員六十名(每科二十名) 第九條 學費每月每名二元  
 習各科時每科每月須另加學費一元 第十條 交納學費可如每月習兼  
 畫欲再求深造者而設於每星期日早(上午九點至十一點)午(午  
 後二點至四點)兩班教授因才施教以宏造就每星期收學員二十名  
 每月每名學費一元 第十一條 函授部本社為便利外埠學員每月  
 畫者如見附設函授部每星期須寄交課一次經本社核定後寄還每月  
 每名學費郵費共三元 第十二條 修業年限每科一年修業除  
 期滿後由本社考核及格發給獎勵證書 第十三條 本社經費除  
 收學費外不足時由設立人完全擔任之 第十四條 本社各學員須遵  
 本國畫社規定之規則與本社宗旨不合一切事宜概不參與而各學員  
 案後施行不違宜處隨時修改之 第十五條 本社章程自呈准立  
 創辦人 社長關松坪 教務主任黃固源 社務主任關友聲

柏林中國美術展覽會出品規則

一、方式 掛幅 二、尺寸(指裱好而言)長營近三尺以上七尺  
 以內闊營近一尺五寸以上五尺以內 三、裝池 用素淨色之綾  
 或絹(勿用紅藍紫深黃等色)如用錦緞等物必須用純絲仿古質薄而  
 雅素者如願由本處代裱者本處亦可照辦但須儘速寄來本處 四、  
 畫心 用好絹及紙(新舊均可) 五、畫格 純粹國畫 六、數  
 量 每人出品以三幅為限 七、交件期限 民國二十二年七月  
 八、收件處 上海亞爾培路三三一號中央研究院內柏林中國美術  
 展覽會籌備處 九、郵寄方法 請用油紙封固雙掛號交郵 十、  
 署款 題名請勿用別號並用另紙將歐文併法隨件寄下否則祇  
 本處代譯(歐文併法請照本國姓名全文順次譯音如吳道子則祇  
 文並請勿用歐文在上面署名 十一、出品上請勿寫何種外國  
 文字規則如願照該規則出售者請寄件時附帶聲明 十二、交  
 定有規畫及未售出之品一律由本處擔任交還請憑本處原發條  
 凡非賣品及未售出之品一律由本處擔任交還請憑本處原發條  
 處取回所有出品本處自應力圖安全以免損失惟遇天災人事故  
 意外者應請原諒 柏林中國美術展覽會籌備處啟

柏林中國美術展覽會代售出品規則

一、願歸本會代售之出品應由出品人於寄件時預先用書面正式向  
 本籌備處聲明  
 一、價值由出品人自定於寄件時用書面預先告知本處其價以金馬  
 克計(現在每一金馬克的合通用銀一元一角左右)  
 一、售出之價應在本處收件收條來取其金馬克之匯兌率依匯兌時銀  
 行所定之價與出品人  
 一、本規則適用於近代及現代作品

養拙齋畫約

二、條幅 二尺 每幅八元 三尺 十二元 四尺 十六元 五尺 二十元  
 六尺 二十四元 七尺 二十八元 八尺 三十二元 九尺 三十六元  
 十尺 四十元 十一尺 四十八元 十二尺 五十六元  
 格外執摺扇 每面四元 過大加倍 工細加倍 臨古點景及手卷另  
 議不畫 潤資先惠 約期取件 無潤不畫 立案不畫 劣紙不畫 代  
 款不畫 隨封加一 遠道郵費各便 梁溪學人孫誦昭訂於都門

惠栢湖山水畫例

△堂幅 八尺百二十元 六尺六十元 五尺五十元 四尺三十二  
 元 三尺二十元 二尺八元 一尺四元 半尺二元 不及四尺者以足尺  
 論橫畫加半 △屏條 六尺二十四元 五尺二十元 四尺十六元  
 三尺十二元 二尺八元 一尺四元 半尺二元 不及四尺者以足尺  
 論過尺遞加不及一尺按一尺論 △小摺扇 每面八元 △大摺扇 每  
 面十二元 △古點景及例未載者另議 △大青綠金箋工細皆加倍  
 索劣紙澁絹油扇不應 △潤資先惠約日取件隨封加一 雙桐華館訂

明五雲山人畫石長卷出版

畫石之法創自宣和透漏玲瓏變化萬狀有宋以後即鮮其傳近世十  
 齋畫譜中既有畫石念餘頁原稿雖出石譜均係南派而非北宗於學  
 甚且翻刻既久原神已失其他所有石譜均係南派而非北宗於學  
 其裱益此長卷係明初凌雲翰生平絕作畫石四十七塊得宜無  
 一、物畫家所意想不到者用筆之堅硬如鐵用墨之濃淡得宜無  
 函定價三元二角此卷因同人要求欲作稿本故印成百部用公同好  
 存無多遲即售罄 北平上海商務印書館 北平琉璃廠約文齋南紙店



Model woman by Koo Kai Chih of Tsin Dynasty. (No 4)

吳興金紹城  
畫人有三訣  
。其畫身也  
。寧長勿短  
。其畫腰也  
。寧瘦勿肥  
。其畫臉也  
。寧尖勿圓  
。總之使其  
有士夫氣。  
有隱逸氣。  
有奇氣。有  
仙氣。有怪  
氣。勿使其  
有俗氣。

陳洪綬畫人  
面部之長。  
恒占身部三  
分之一驟見  
以為怪。審  
視之栩栩有  
仙氣。蓋生  
人面部。無  
如是之長者  
。非神仙中  
人。即深山  
中之比丘尼  
也。

(未完)



Picture of Wang Shee Tse exchanging his Calligraphy for geese by Liang Chia of Tang Dynasty. (Part of a long scroll)

吳興沈宗憲照遠述  
 芥舟學畫編(續)  
 (山水)(窮源)  
 今人作畫。其於石  
 廊樹木枝幹。略能  
 見其筆跡。而於顯  
 晦遠近陰陽凹凸之  
 間。則全賴墨氣以  
 成之。是以模稜而  
 失其源。至於人物  
 衣冠橋梁屋宇舟車  
 之屬。但一意求工  
 。與通幅筆墨不類  
 。雖峰巒林木。寫  
 法極佳。反因配搭  
 不上。致為所累。  
 或狃於形似。故多  
 作曲折圭角之筆。  
 不合大體。是以刻  
 畫而失其源也。且  
 旁觀者未能皆識畫  
 理。作者動求合法  
 。反致貽譏。任意  
 隨流。必來爭賞。  
 少不自持。即為所  
 動。日漸日流。不  
 知所止。師承非不  
 真。根基非不正。  
 或以好尚之偶偏。  
 或以謀生之所託。  
 始也猶不安於所屈

終也竟自護其所乖。於是聲稱藉甚。身甫謝而道衰。衆口交推。識略高而貌爾。等是瘞舉生心力以爲之。乃徒徇俗目之欣。而不爲識者所賞。曾何別於抹工綵匠耶。要惟能知其源之不可斯須去。以致其學力。庶不大遠於古人爾。  
(未完)

宋徽宗六鶴圖卷其一



Stork by Emperor Hwei Chung of Sung Dynasty (Part of a long scroll)

露下空階秋空清一尊思爲故人傾智

倪高士年譜

番禺沈修良伯眉編

自足包桓範藝圃深期訪馬卿  
城郭雲迷紫驪迹江湖雨冷白鷗盟  
老兵得失初何損司波虛夷有遠情  
人還希帶數字以慰老懷以上詩跋  
集信未收尙有不見陳君動隔年一  
律並序已見集中惟多二月十日六  
字及詩中陳君本集作元方茲不錄  
(未完)

青霞館論畫絕句

一百首

其六十五

墨林鑒古世爭傳託興丹青  
亦偶然若不論文論書法却  
教錯用免題錢

項墨林書得松雪翁意而題畫辭  
句多累當時乞其畫者先以青錢  
三百餽小童畫畢即用印記取出  
免其題識謂之免題錢 (未完)

四朝畫史輯要

徐畫骨法。描綫甚細。寫小草等  
或不用描而豎畫。自饒輕淡野逸  
之趣。黃畫門勒。骨法綿密。著  
色亦絢爛華茂。是爲徐黃體格之  
差異。然後世特傳爲花鳥家之二  
大典型。至後唐李夫人。蜀人。  
郭崇韜之妻，就窗影而畫竹。後

周獸壺

花紋極精細古色斑斕係河南新出土者



Bronze pot in the shape of an animal ; Chow Dynasty

世稱為墨竹之祖。老之宣和畫譜中所載五代之名作。頗多。如周文矩之玉步搖仕女。張元之羅汗像。更由燉煌石室所掘出之公德畫中。若大朝、大于闐、金玉國。天公主李氏供養之地藏菩薩幃。及大朝大于闐國。天冊皇帝。大聖大明天子之持花供養等圖。均絹本。今且藏之於英吉利博物院矣。

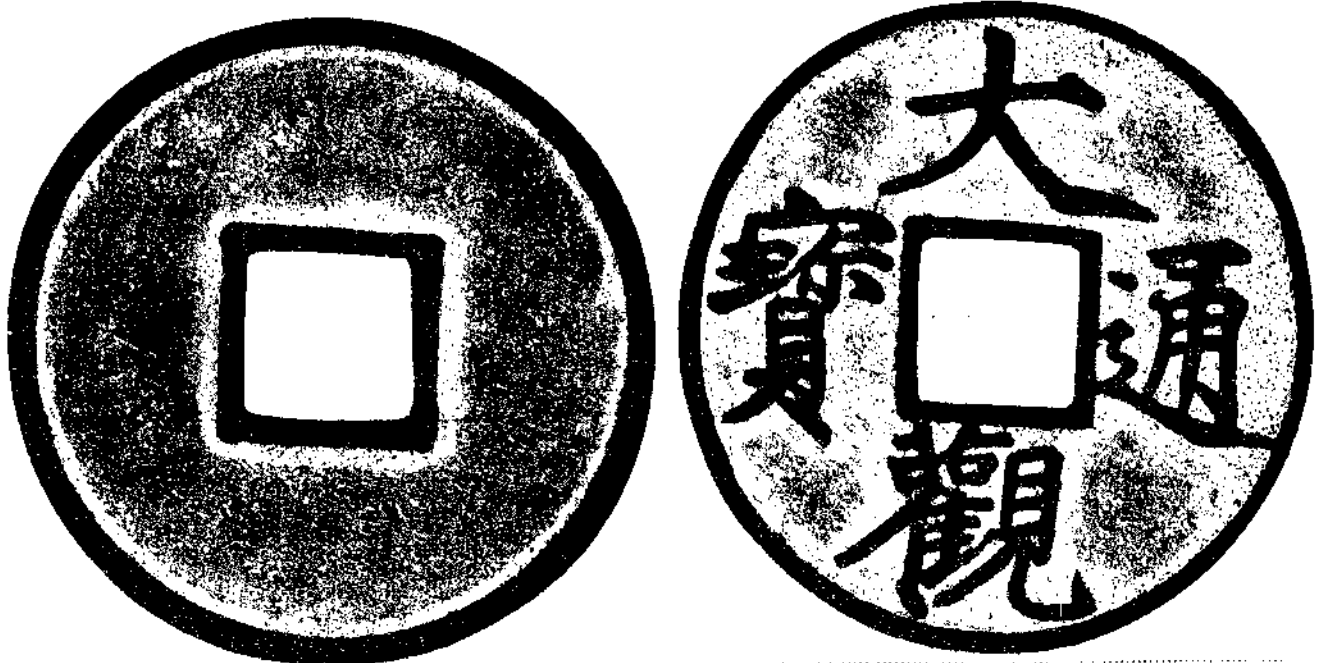


Old Coins

紹聖元寶 書學開元恰好處 斬新輪郭更能成 哲宗倘亦錢三體求類擬心到家 行北宋惟淳化與至道錢各之體文願元 外別有隸書真者但未能配合似亦曾 耳南宋嘉定淳熙文爲篆隸真

(未完)

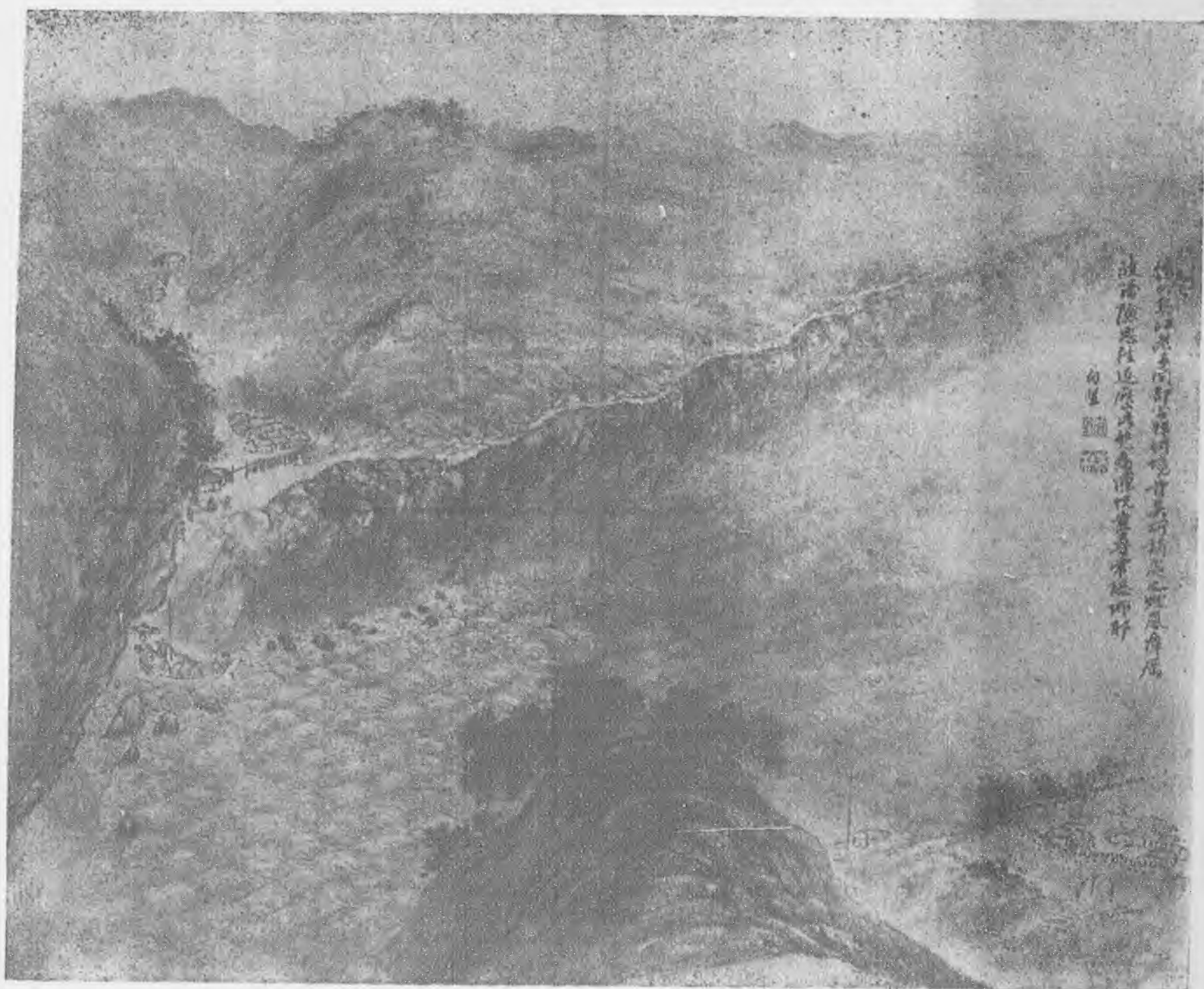
方葯雨先生古化雜詠



Old Coins

大觀通寶 道君書法 妙天下體 自瘦金制 自雄當日 惟開權子 母更無上 上可推崇 書史會要 徽宗食體 宋史觀元 志大觀十 年折書十 二以京錢 錢監所鑄 錢改錢錢 錢既置錢 錢乃大錢 監小大錢 則樂于諸 路有大觀 寶與錢通 凡北錢夾 錫河五錢 按不當五 等錢之有 者此無上 品然正之 考較尤大 稱奇大譜





此畫乃清黃向堅所繪，其筆墨蒼勁，意境深遠，實為中國山水畫之傑作也。

Landscape By Huang Shiang Chien of Ching Dynasty

播州烏江老子關即古牂牁昔吳所謫也煙嵐瘴癘波瀾險惡往返歷此危殆為憐惻豈尋常恐怖耶

唐畫之變遷 (續) 林堅之

與吳同時之李真所作真言七祖像。今藏於教王護國寺。李真于德宗之貞元年間。嘗在招福寺資聖寺作畫。其線慢而細。並無變化。因其線堅張難澀。故無自由之變化性。彼乃繼襲前代至前唐時期系統之線。與吳道玄全然不同。但吳道玄雖生在李前。而其線則較為複雜耳。

京洛寺塔記云。趙景公寺。有吳道玄白描之地獄變相。筆力雄勁。又有數處之壁畫。只見墨痕。近代無能加之。因佈置緊密。故其線雖不設色。而神采完足。白描即是完全的線畫。但無墨暈之味。而濃墨畫之一派至宋代乃始盛行。(未完)

曹恕伯集漢子游殘碑 (續)

安陽漢刻競珍藏續出殘文豐樂鄉李賈移津無乃字因疑生誤說荒唐

復將此殘碑上下兩拓片聯綴而讀之。或以石殘文缺。或為土斑所掩。余據後漢書嘗補足之。並集此聯語。羅君叔言姚君貴防。王君綸閣。各有考據。另詳題記。范鼎卿氏循園金石文字跋尾。考索甚詳。則謂此碑上截藏於天津姚氏。因感又成一詩。

古刻模糊字有神石殘文缺尚存真雖然兩截難相併環寶終逢賞識人

陶雅 (續)

江浦寂園叟編

蘋果綠亦謂之蘋果青其不變為綠色者則謂之美人霽所謂美人霽者積紅之淡粉色最嬌

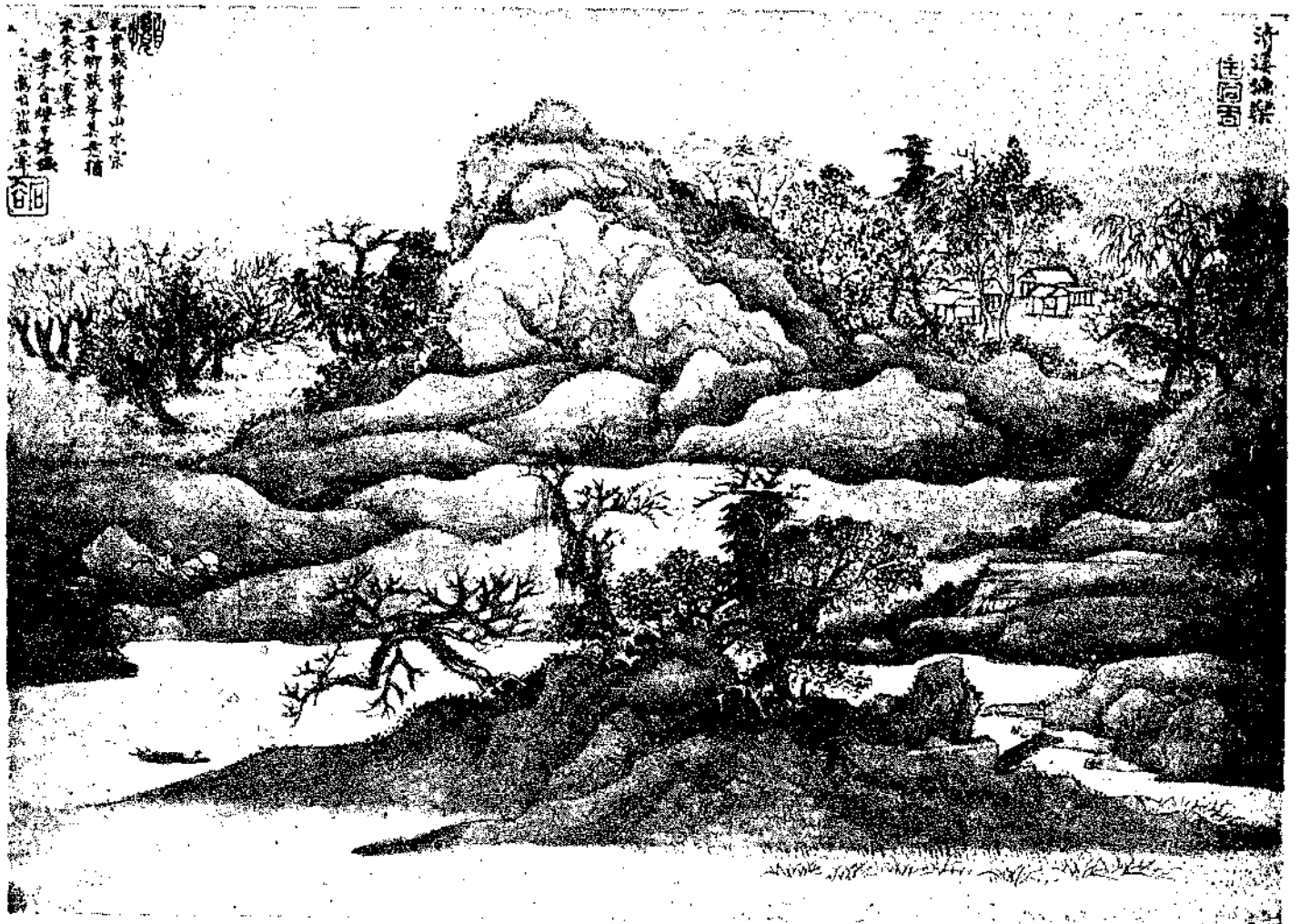
飽者也積紅即明之祭紅祭霽音通故又謂之美人霽  
 明盞青花龍小印合以大如粟者為可愛  
 小合而開大片者貴大合而開小片者劣  
 宣德積紅盤兩面皆作丹砂色寶光逼人而又滿帶濃艷之苔點綠  
 波磔甚偉且與康熙盤青方罍而聯鑣也  
 (未完)

釋石濤山水花卉冊其一



Landscape and Flower album by Shih Tao, a famous  
 monk-artist of Ching Dynasty

清王石谷青綠山水冊其一(清溪漁樂) (金蔭湖藏)



Coloured Landscape by Wang Shih Kuo of Ching Dynasty.



Illustration of Hsiao Chin by Chin Ting Piao of Ching Dynasty

六法分詮(續)

金蔭湖

或問余「彥遠自謂」曰。吳生何以不用界筆直尺。而能彎弧挺刃。植柱構梁。對曰。守其神。專其一。合造化之功。假吳生之筆。而所謂意存筆先。畫盡意在也。此殆專論顧陸張吳用筆。而後世稱為論用筆之祖矣。五代荆浩山水節要曰。筆使巧拙。墨使重輕。使筆不可反為筆使。用墨不可反為墨用。石谷子每謂凡作一畫。用筆有粗有細。有濃有淡。有乾有濕。方為妙手。若出一律。則光矣。斲台亦謂。用筆忌滑忌軟。忌重忌硬。忌重而滯。忌率而濁。忌明淨而膩。忌叢雜而亂。又不可有意著筆好。有意去果筆。從容不迫。由淡入濃。磊落者存之。甜俗者刪之。纖弱者足之。板重者破之。又須於下筆時。在着意不着意間。則觚稜轉折。自不為筆使矣。

(未完)

南遊草(續)

起丙午九月訖丁未二月

閩陳寶琛

息力難詩  
 半旬涼吹換炎曦地縮天移不自知誰分窮冬搜篋笥秋  
 紈猶有報恩時  
 日日從人冷水澆寸丹餘熱那能消覓泉偏近征夫枕無  
 雨無風響徹宵  
 格林印度馬來由織路班蘭各自求老癩無心知四國况  
 能從汝學咿嗶  
 等閒一雨變炎涼塵市園林本不常奴價山中猶倍婢新  
 來椰子傲檳榔  
 女闍東國連指至利析秋毫信霸圖海外幸留鄒魯澤吾  
 宗雄傑一時無(陳金鐘為甲必丹時不許閩人為倡至今  
 賴之)  
 千戶家家貨殖雄斯人忍獨坐詩窮杜鵑北望年年拜長  
 刺風懷存酒中(邱菽園近甚貧)

(未完)



(金潜厂藏)  
Stags by Shen Nan Ping of Ching  
Dynasty.



(金潜厂藏)  
Horses by Shen Nan Ping of Ching  
Dynasty.

雪壓宮牆冷畫橋昏鴉接翅影蕭蕭劇憐太液池邊柳閱盡興亡又一朝

雪中鴉

吳興金城拱北

恩逮東皇舊賜緋春寒猶襯五銖衣記會夜值通明殿惹得天香滿袖歸

梧桐紫薇

月明可有美人來酒醒秋心暗費猜清影滿階涼露滴碧梧如蓋紫薇開

牧童放風箏

散牧村童放紙鳶倒騎牛背穩于船莫看骨相輕如此偶借春風便上天



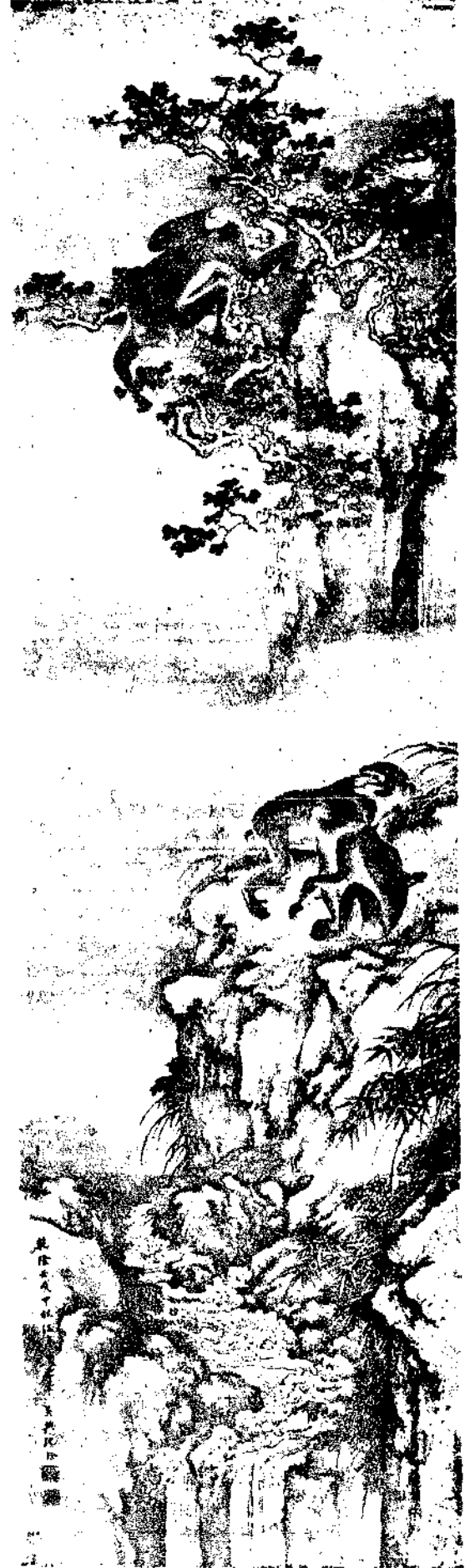
(金潜厂藏)  
Goats by Shen Nan Ping of Ching  
Dynasty.

年年顏色養丹砂開遍淵明處士家彷彿老僧沈醉後酒痕吹上紫袈裟  
鷹  
英雄老去倦飛鳴也欲逃禪學放生睥睨中原三萬里任他狐兔日橫行  
(未完)

澹臺墓  
劍光熊龍燭天下有坏土可以眠高賢千秋過者肅起敬樵採不到秋墳  
邊秦灰茫茫史乘闕不知南游駐馬當何年斬蛟投壁從東來意者子游王  
犯相聯翩南州人文舊謫陋孔子不到疑天偏後來魁碩踵武與北方學者

禮闕郵齋詩鈔

湘潭袁思永巽初甫



(金潜厂藏)  
Monkeys by Shen Nan Ping of Ching  
Dynasty.

金北樓先生花鳥

Birds & Flowers by the late Kuny pah T. King.

(袁張養和藏)



母龍先廬陵文章炳山斗信國節義凌雲煙自非流澤廣滯染安得正學  
長縣延烏序武城絃歌滿桑梓君胡不題久留此西山冥冥捷徑多魂兮  
歸來可奈何  
(未完)

康熙五彩棒槌瓶

(金蔭湖藏)



高二尺

徑七寸

Coloured porcelain vase of Kang Hsi Period. Dimension 2ft. by 7in

珏  
盒  
詞  
(續)

山陰壽鏞石工父

清波引

山荷得薛鏡背鑿思娟二字  
因以娟鏡名其樓繪圖屬題  
為賦一解

粉凝痕重誤時雲玉臺於龍小  
菱留共夜來瘦春夢宛轉換淒  
碧照影桃窗孤擁最憐鐫上芳  
名竟誰識斷腸種 香塵瀕洞  
半泓淺分映蟠鳳眼中波凍對  
眉嫵嬌弄娟娟背花處細語翻  
風飄送一角樓外敷山舞鸞飛  
動  
(未完)

吳子玉先生畫梅



Hawthorn by Marshal  
Wu Pei-fu.

子玉先生畫梅  
生竹風  
葉出  
枝雨  
蕭酒  
寄近  
應情  
磨出  
寄情  
梅超  
冰姿  
平象  
玉帥  
委高  
不故  
同筆  
陰湖  
識

續指頭畫說(續)

林彥博著

或謂子學畫道人有出藍之譽此易敢當道人身軀甚壯其指頭之巨實  
落於子故作蕪荷大葉毫不用力又善畫巨點為苦以及老松之根古梅  
之幹神勁穠樹予指不及道人之半此等處萬難企及然有極細微處如  
花卉中之草蟲山水之樓閣人物道人用指甲寫之略為形似而自工予  
則極力求工而返遜蓋我自其貌彼得其神不能不避三舍也  
且聞作畫用指腹畫道人作畫用指背且聞能用生紙畫道人則用禁紙  
禁紙因指背非禁紙禁紙則不能托色其書法實相反也江都李毓如則  
用且圖法又工指書惟範圍太狹僅能寫習見花卉數種而已余曾見其  
蘭竹菊梅四幅是中年得意之筆蘭最佳勝於畫道人因道人畫蘭以指  
甲作雙鉤不能盡意揮灑也竹次之梅又次之菊則未能免俗統如官武

卷 圖 遊 勝 壁 赤 衡 佩 胡

選司曹聲華藉甚先恪愍公時為兵部左侍郎極器重之與予亦有杯酒  
之歡晚年畫品日下憔悴潦倒遂不能與後進競一日之短長藝之成與  
不成名之傳與不傳俱有命運存焉  
畫道人初來京師亦工筆畫予藏有生紙花卉冊頁四幅每幅寥寥數筆  
其剛勁儼如指痕嘗奉為先天太極圖者也後專以指頭畫用筆時約少  
矣其令人生厭處則惟千篇一律如牡丹松菊荷桂梅蘭往往同幅  
之中恒占其三且章法亦毫無區別晚年帶價不振職此之由予所有之  
藤蘿荷包牡丹繡球芙蓉秋海棠蠟梅山茶從未再見豈得意之作未肯  
輕以示人歟抑索繪者衆遂就熟以求速歟故予近來搜求道人遺蹟雷  
同者不取若雪欄梅月隱松水月蕉影均取習見花木運以特別章法遂  
覺光景一新獨惜其寫滿城風雨近重陽詩意雨腳斜飛菊花欵側作搖  
風之勢半隱半現隱處為雨絲所遮其境象又在諸作之上予竟未獲此  
稿殊令人企羨不置云  
(未完)



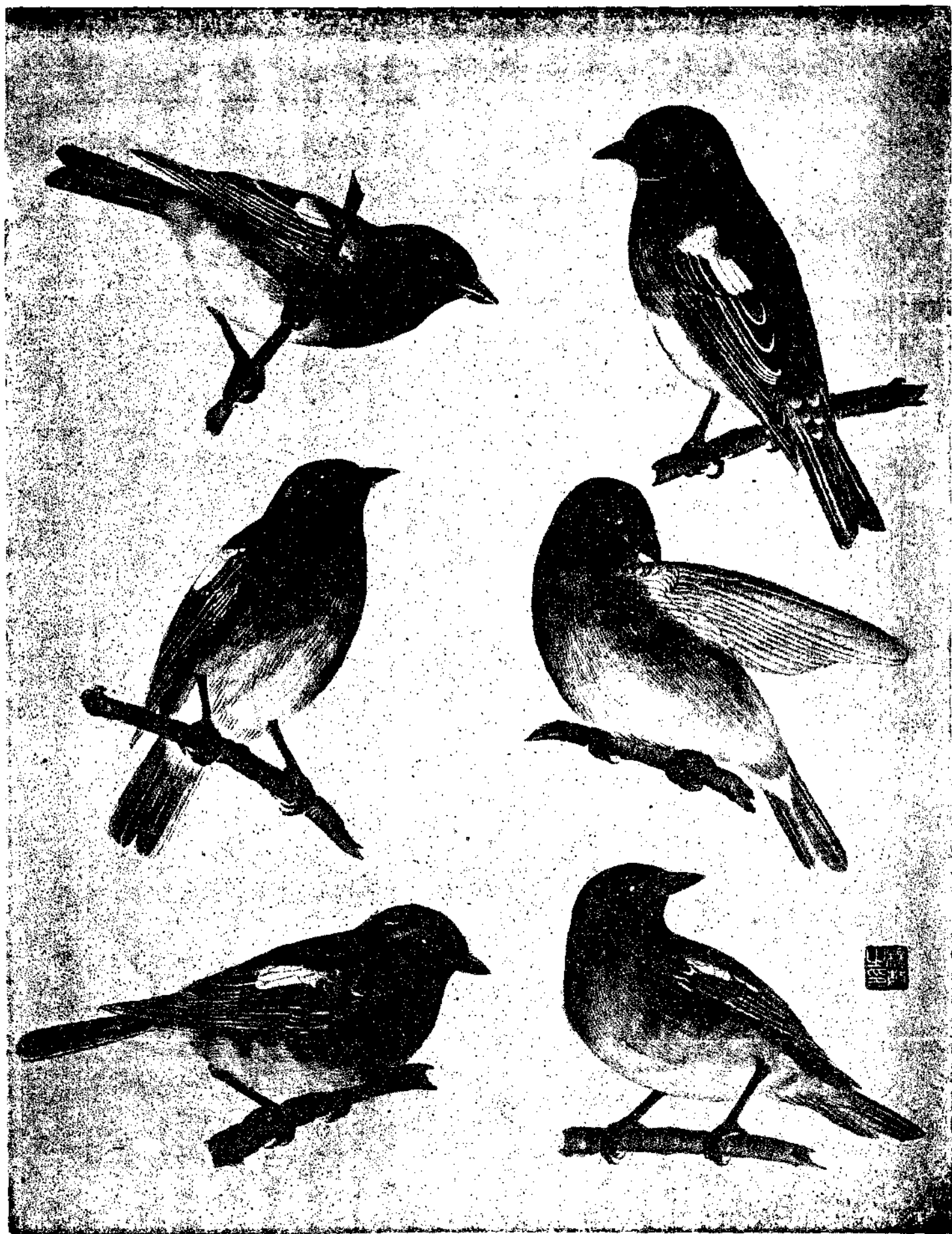
Scene of Chih Pi, Hupai, by Hu Pei Heng.

合歡 *Albizia julibrissin*, Boiv  
 荳科。合歡屬。生於山野中。落葉喬木高至十尺餘。葉二回羽狀複葉。自許多小葉成。小葉形小夜間閉合。夏月梢頭開花。花瓣小。雄蕊甚多。其雄蕊長。帶紅色。果實為大莢。秋月成熟。木村堅硬供器具之料。其葉煎之。可用以洗濯衣服。此植物又為觀賞之用。名見本草經。又有「合昏」「夜合」「青裳」「前葛」「烏賴樹」等名。植物名實圖考曰。合歡即「馬櫻花」。京師為呼絨樹。以其花似絨線故名。



Birds from life by Yang Min Hu after the sketches of the late Judge Kungpah T. King.





黃 鶯 Xanthopygia (Muscicapa) Nasicina Temm Narcissus Flycatcher  
 雌雄異色。雌體下面。從頤及腹旁。呈黃綠色。腹之正中帶白色。眼上有黃色眉紋。腰亦黃。翼有白色部。此外皆黑色。雌體別名翠鶯。體之上而從頤至脊背。相似。然其腰部綠色。亦易於辨別。夏季繁殖於山野。至秋出遊於平原。捕食蟲類。認為保護鳥。雄之稱聲可愛。

Birds from life by Yang Min Hu after the sketches of the late Judge Kungpah T. King.

王潛虞山水



Landscape by Wang Chien Lou.

詞學講義(續)

山陰書  
鑪石工父

江標靈鷲閣叢書中彙刻詞。於北宋得三家。若葛郊已見外。凡二家。

黃裳演山詞

向滄樂齋詞

吳昌綬雙照樓彙刻景宋本詞。於北宋得六家。若永叔山谷補之東山片玉酒邊已見外得一家。

晁端禮閑齋琴趣外篇

此外單行本或見之其他叢書者得八家。

趙令時聊復集

晁冲之具茨集

王觀冠柳集

蘇庠後湖集

万俟詠大聲集

(四)南宋詞學

北宋大家。每從空際盤旋。故無推整之跡。南宋而後。漸於字句求工。而昔賢疏宕之致微矣。此宋六十一家詞選例言所述也。但

俛小迂山水

小迂梁溪人雲林先生後嗣有逸致



Landscape by Nee Hsiao Yü, descendant of Nee Yün Ling, former well known artist.

徐仲青山樂府

徐積節孝集

陳瓘了齋詞

南宋人之詞。亦有北宋人意境所不能到者。蘇軾遂密。是其能事。南宋人詞。高者雖不到北宋渾涵之詣。下者亦不犯北宋拙率之病。

(未完)

存素堂絲繡錄(續)

紫江桂梓啓鈴

乾隆刻絲篆字聯一副

淡綠色仿澄心堂畫花卉蟲豸蠟箋地高口尺

廣口寸篆書七言聯曰綠艾紅榴爭美節詩情

畫趣總怡神上聯有御詩句四字篆款

(未完)





### 博韞齋古玩 琉璃廠中間路北

本號開設二十餘年收賣歷朝書畫磁銅玉石骨董文玩鑒別真確定價公道夙荷中外人士所推許倘蒙光顧無不竭誠招待以酬雅意

### 蕭謙中課徒畫稿

現已 錢君葆昂曾搜集胡佩衡先生課徒畫稿銷行以來一日千里簡易明瞭，惠

後學茲錢君又得蕭謙中先生課徒畫稿數十幅自樹石以至成幅無法不備各有解說與胡先生之稿並行參考獲益良多裝訂亦完全相同以便購者合裝一函也 一冊實價六角 北平上海商務印書館 北平琉璃廠豹文齋

### 劉飲湖山水花卉畫例

△堂幅 六尺四十六元 五尺四十四元 四尺三十二元 三尺二十二元 二尺十六元 △屏條 六尺二十八元 五尺二十四元 四尺二十元 三尺十四元 二尺拾元 屏條以堂幅對開為準過此按堂幅論 橫畫整紙按堂幅論對開按手卷論 △冊頁手卷 每方尺四元過尺遞加不及一尺按一尺論 △執扇摺扇 每面四元 大摺扇加半 △花卉照上例八扣算 臨古點品及例未載者另議 大青綠金箋工細皆加倍 立索劣紙澁絹油扇不應 潤資先惠約日取件隨封加一 △庚午一月 △金蔭湖代訂 △收件處 錢糧胡同中間湖社 西四兵馬司地質調查所 北平各大南紙店

### 聽水老人潤格

●對聯 三尺十元四尺十五元 六尺二十元 八尺三十元 長聯畫格兼邊跋者另議 ●屏條 每條與對聯同 每條三行加行另議 ●中堂橫披整紙照對聯價增倍 ●團扇 二十元 ●摺扇 跨行十六元 單行二十四元 新式過大者各加五元 油扇坤扇不書 ●冊頁斗方 每方二十元 以一尺為度密行加倍 ●以上係行書真書加倍 ●榜書 一尺內每字十元 二尺內每字二十元 ●墓誌銘壽屏另議 ●凡墓銘冊頁斗方及橫披屏條每字在一寸以內者非舊紙不書 一紙不書 代款不書 先潤後， 隨封劣加乙丑三月 鄭孝胥 寶熙 代訂

### 王慕譙山水畫例

●堂幅 六尺三十六元 五尺三十元 四尺二十四元 三尺十八元 二尺十二元 ●屏條 六尺二十四元 五尺二十元 四尺十六元 三尺十二元 二尺八元 屏條以堂幅對開為準過此按堂幅論 橫畫整紙按堂幅論對開按手卷論 ●冊頁手卷 每方尺五元過六尺遞加不及一尺按一尺論 ●執摺扇 每面五元 過大加半 大青綠金箋工細各加倍 臨古點品及例外者另議 立索劣紙澁絹油扇不應 潤資先惠約日取件隨封加一 庚子四月 金潛齋 惠孝同代訂 收件處北平西城王府倉三六號

### 王石谷畫法抉微九版出書

石谷畫法融和宋元自成一派學者推崇尊為畫聖歷來言六法者靡不宗之獨是石谷作品變化甚多學者摹擬每難得其門徑胡佩衡先生研究畫法有年本諸心得著為是書於石谷作品分析研究指點詳明學者讀之不致誤入歧途並附珂羅版精印石谷畫稿廿餘幅中堂條幅冊頁手卷應有盡有書中有說明可以參證誠大觀也精裝一冊定價二元八角 上海北平商務印書館 天津直隸書局發售 北平琉璃廠豹文齋

### 胡佩衡畫存第一集六版出書

大學教材隨，凡宗派用；用，讀畫畫樹畫山水畫水淺綠青綠用具體跋圖章門徑等言之甚詳不務空談極切實用此書久已售罄茲六版出書購者從速實價四角  
北平琉璃廠約文齋

### 張湛湖山水潤例

△堂幅 六尺二十八元 五尺二十四元 四尺二十元 三尺十四元  
△屏條 每張 六尺十八元 五尺十六元 四尺十二元 三尺十二元 二尺八元  
△橫畫 整紙照堂幅例 對開照手卷例  
△冊頁 手卷每尺見方四元 不及一尺照尺論  
△潤資 先惠約日取件隨封加一成 戊辰正月重訂  
△寓北平南池子內東華門大街路南三號  
△北平錢糧胡同十五號湖社代收畫件

### 中國實業銀行

本行收足資本三百十萬○七千四百元公積金七十六萬九千餘元經政府特許發行鈔票專營銀行一切業務兼辦各種儲蓄貨棧保險等附屬事務如蒙 賜顧無任歡迎 總行及天津分行在天津英租界領事道 北平分行 北平西交民巷 上海分行 上海天津路 山東分行 濟南商埠緯六路 漢口分行 漢口歆生路 唐山理事處 唐山廣東街 濱江辦事處 哈爾濱道外中七道街

### 天津物華樓金銀店

本店發兌加煉十足條錠葉金赤金紋銀時樣首飾文明禮物珠寶鑽石中西器皿貨高一等價真克己務請惠顧諸君認明天官為記庶不致誤  
●總店日租界大街新明戲院對面 ●分店估衣街歸賢胡同口路南  
●電話 總店營業部五二九號房二〇四六二 分店營業部三三二八號

### 金北樓先生遺墨再版出書

北樓遺墨計分八冊每四冊精裝一集內容山水花鳥人物無一不備洵藝術界最佳之參考品且印刷精美清晰異常與坊間之玻璃版畫帖大不同也現再版出書餘書無多遲恐售罄每冊二元 湖社發售

### 金北樓先生臨董北苑畫冊出版

印行臨本董畫業經出版全部分上下兩冊售洋拾二元是項臨本係北樓先生一生得意之傑作從事於畫藝者不可不閱發行所錢糧胡同十五號湖社書出無多購者務請從速

### 金蔭湖花鳥潤例

△中堂 二尺十二元 三尺二十元 四尺三十二元 五尺五十元  
△屏條 七折△冊頁 四元以方尺限△手卷 每尺八元△扇面 每葉四元 過大過小均倍山水加倍青綠加兩倍點景再倍臨古面議  
△潤資 劣紙磁青立索一概不應 人物走獸照山水例 隨封加一成  
△收件處 北平錢糧胡同十五號湖社畫會及榮寶齋 清秘閣 松華齋 淪池齋等南紙店 天津日界協昌里湖社畫會分會 上海榮寶齋 懷銘閣 九華堂 朶雲軒機扇莊

### 胡佩衡墨筆山水潤例

△堂幅 八尺百廿元六尺八十元五尺五十元四尺三十六元三尺二十四元二尺半二十元二尺十六元不及尺者以足尺論橫畫加半△條屏 對裁單條照堂幅例六折四條以上成堂者每條照堂幅例減半長三尺寬一尺者每條十八元橫畫照手卷例算(四尺屏寬一尺三尺屏寬八寸二尺屏寬五寸寬者酌加)△冊頁 方尺以內者每開十二元若八開以上成冊者每開八元過尺遞加極小而細筆者同△手卷 高在一尺以內每尺十元三尺起算△扇面 每面十元細過大者倍之△花卉 照山水例六折△淺綠加一 青綠金箋工均倍臨古點品及例外者另議潤資先惠隨封加一立索劣紙油扇均不應 壬申立春日四十二次重訂 廣北平西四牌樓後毛家灣廿七號電話西局一七五第

### 胡佩衡畫存第四集現已出版

內容珂羅版精印冷庵先生山水十九幀均最近作品附臨古芻言將古人作品約為十類曰幽淡平正嚴整邃密豪放工緻奇古蕭酒峭健煙雨等每類中各為舉例學者讀此可廣瞭吾國古畫之概觀也書印無多每冊實價大洋一元五角 北平琉璃廠約文齋 北平上海商務書館

# 本社月刊外埠代售處

- 南京中央書局  
花牌樓書店  
世界書局  
文化書局  
共和書局  
神州國光社  
天一書局  
寄寓街陳恭和茶社內 朱因寄  
鎮江東場街永豐號  
何棟湖  
中交書局  
鎮江書局  
蘇州寄務印書館  
松江世界書局  
上海神州國光社  
五馬路 榮寶齋  
四冷印社  
有正書局  
常州世界書局  
揚州曾文堂  
世界書局  
無錫文華書局  
常熟醉經閣  
常熟書局  
南通三友書店  
翰墨林書局  
如皋小報派報社  
石碼王振山派報社  
瀘縣世界書局
- 高郵大有成  
濟原新民書報社  
台灣中央書局  
夏友公司  
武昌文化書局  
營口晉昌源  
亞細亞報社  
雲南益友書社  
瓊州文教書局  
長沙軍用圖書社  
黑龍江省城青雲書社  
新民晚報分社尙  
念伯君經理  
龍江報社  
太原橋頭四十號  
振光派報社  
樓兒底  
覺民派報社  
綏西包頭縣維新報社  
石家莊五洲報社  
廣州永漢北路聖賢里  
林記書莊  
四川成打金街  
明智社  
新川書局  
華陽書報社  
重慶重慶書局  
北新書局  
河南開封豫西書報社  
安慶大德堂
- 世界書局  
福建明新圖書館  
新化明新圖書館  
濟南東方書局  
教育圖書社  
桑園月通利報社  
杭州小說林書店  
溫州世界書局  
徐州世界書局  
蚌埠安益圖書局  
蚌埠中華書局  
南昌世界書局  
蕪湖世界書局  
大同振華書局  
貴陽振亞書局  
福州世界書局  
左海書局  
佛山汾江書局  
汕頭大東書局  
文明商務書局  
中華書局  
陝西西安派報社  
漢口民智書局  
醒華書局  
大東書局  
廈門世界文藝書社  
奉天小四關第一商場  
東市車道路北  
東北書報社  
城內軍署大街
- 豐泰報社  
大四邊門外  
新民晚報社  
吉林河南街振聲報社  
哈爾濱道外極東報社  
八道街東方報社  
公和利棧派報社  
新華印書館  
長春兩埠無線電報  
振興棧報局  
錦州新街新民報社  
九關大公報分館  
瀋陽工樂區五馬路北  
克靈報分館  
常啓元  
鎮州晉育書社  
常德德智圖書社  
大連范永才派報社  
青島四方路O號  
明記報社  
芝罘路申報分館  
德州通順報社  
平奉路唐山製造廠電  
務處 張慎庵  
唐山新立街裕新報社  
新民縣政府胡同大公  
報分館馬殿文

### 廣告價目

面積	一期	三期	六期	十二期
全面	十二元	三十元	五十元	八十五元
半面	七元	十七元	三十元	五十元
四分之一	四元	十元	十七元	三十元

封內及底外均作為特別地位照表加倍收費

# 本社月刊國外代售處

- 新加坡 永成書莊 新的書局 明志書局 華僑書局星洲書局 三民書局 中國書局  
吉隆坡 化南書局 啓智書局 鴻益書局 崇怡保 光明印務書局 崇橫城  
晶品書局 崇太平 安安書報藥局 民新公司 崇藤坡 南洋公司 新華公司 維新  
書局 崇萬隆 現代書局 崇安南 廣同興號 崇芙蓉 雁南書局 德利報書 崇馬  
六甲 南記號 崇答株 和羣兄弟公司 崇巴轄 和羣兄弟公司 羣益書局 崇爪哇  
王天吉 崇庇臘 王天吉 崇吧城 大成書局 崇吉蘭丹 振華公司 崇金寶 崇  
及書局 崇金孖士 林照仕 崇吉礁 新金蘭社 利亨金舖 崇沙撈越 李增良 崇  
安順 三利公司 崇巨港 歐陽公司 崇暹京 小小書局 僑民報社 崇峇眼 智利  
號 崇那卓 智利號 崇仰光 鼎新書局 中國女子互助社 崇錦蘭 國華書局 崇  
檳榔嶼 鼓鼓書局 明明書局 崇漳州 彭島日夜照相館 崇菲律賓 宿務義記行  
崇香港 華文書局 崇加拿大 羣泰公司 雙真信 崇古巴 羣華公司 崇檀香山  
廣和書局 崇小呂宋 義利智 泉成公司 崇三寶壟 利聚圖書部

## 版權所有不許翻印

Hu Sher Art Magazine (Monthly)  
15, Chien Liang Hutung,  
Peiping, China.

●合訂本 定價每册二元四角  
●每月一册 定價每册二角

- 編者 金蔭  
校對者 牛新  
發行者 湖社畫會  
印刷者 代售者
- 北平錢糧胡同十五號 湖社畫會  
上海愛文義路水德坊一百一十五號 湖社月刊發行部  
北平和平門內北新橋街 湖社月刊發行部  
京城印書局  
宣外鐵老廟廟  
天津南市廣興大街 永豐報房  
南京二郎廟南延齡巷 楊記派報社  
南京二郎廟南延齡巷 榮寶齋  
四川 雪雁書社

# 萬國儲蓄會

## 生氣勃勃

萬物一至冬令則收藏。一交春令則生氣勃勃。凡百事業。亦復如是。故古人有言。一日之計在寅。一年之計在春。亦以人至春令。精神煥發。各事皆待進行也。本會自開辦儲蓄以來。雖每月每日。皆在進行之中。而尤以每年當春令之時。其進行尤速。如今本會特獎。第一個五萬元已足額。第二個已達八千餘元。一三三四等獎。每種各有五十八個。獎額既多。獎金又鉅。凡有志儲蓄者。望速來入會。

## 快樂與幸運

人世間環境與心理。往往有互相助長之勢。心中快樂。幸運亦能因之續續而至。又或做事得手。心境自然寬舒。所以人當良辰佳節。每遇意外得意之事。古人錦上添花之說。非虛語也。茲當新春歲首。人心皆在欣欣向榮之時。如能於此時而向本會儲蓄。既可樹立一年儲蓄之基礎。又可乘新春快樂之良興。而可得特獎與各種獎金之幸運。誠一舉而數善備也。

(詳章函索即寄)

北平王府井大街九十八號  
萬國儲蓄會 啟  
電話東局一五一二號