

中華民國二十五年九月十日

贈閱

鐵 為 互 為 職 為 路 為 社 會 的

崇 實

第 六 卷 第 九 期

中 華 民 國 二 十 五 年 九 月 十 日 出 版

目 錄

1. 社壇	
對於鐵道部新路建設委員會機務處之建議	自 強
2. 互換特機車閘動機關	俗 子
3. 汽缸內平均有效壓力之計算法	凡 夫
4. 機關試題問答	石 岐 吉
5. 一月間大事評述	傳 人
6. 專載	
國有鐵路實施旅客誘致政策論	劉 德 明

中華郵政特准掛號認爲新聞紙類

(68)

國立北平圖書館藏

本社啓事一

本社社址現已移至南京國府路門牌23號賜顧諸君敬乞
光臨

本社啓事二

本社書記兼副經理孫紹曾現已由社辭退與本社脫離關
係特此聲明

本社啓事三

本社第一種叢書「蒸汽機車解說」下冊現已付印不日
即可出版愛讀諸君務請早購

社 壇

對於鐵道部新路建設委員會機務

處之建議

(續四)

自強

2. 機車修理場與鍋爐修理場必須在同一場房，機器場必須在機車鍋爐二場之旁以利工作。查吾國各鐵路，對於建造場房，率多忽視，故對於工作効率，時受影響。假如機車修理場與鍋爐修理場分離，則損壞待修之鍋爐，由機車架上取下時，勢必停置其他道上，另行設法送至鍋爐修理場，待修竣後，又須運回機車場安裝，而鍋爐體大質重，運送不易，需時費事，在在有延誤工作之虞。所以近代修理機車，將損壞之鍋爐，由機車架上取下時，立即用原起重機，將該損壞之鍋爐，運送至鍋爐修理處，同時修理鍋爐者即可修理鍋爐，修理機車者即可修理機車，各不相擾，各不相誤。及至鍋爐修妥，機車輪件配齊時，即可循序將修妥之鍋爐，仍行用原起重機，安置於原機車架上，運搬極速，甚為經濟。其鑄輪床，儘可裝設於機車場之道旁，不必裝設於機器場，以免待修之輪軸運送費事，而期工作迅速。至於機車上鍋爐上的各種零星配件，必須機器場辦理者甚多，來往運搬時間之迅速與否，恆有關於工作進行之快慢，且機車場與機器場，終日因工作而接頭之事甚多，工作人員來往之時間，不得不深切計算也。所以近代機器場的場房，必須建造於機車鍋爐二場之旁，取其距離最近，來往極便，藉圖增進工作之効率。我國新路建設委員會之機務處，負有改進全國機廠之責，深望對於建造機廠場房時，務必與工務部份負責人員共同研究之是幸。(未完)

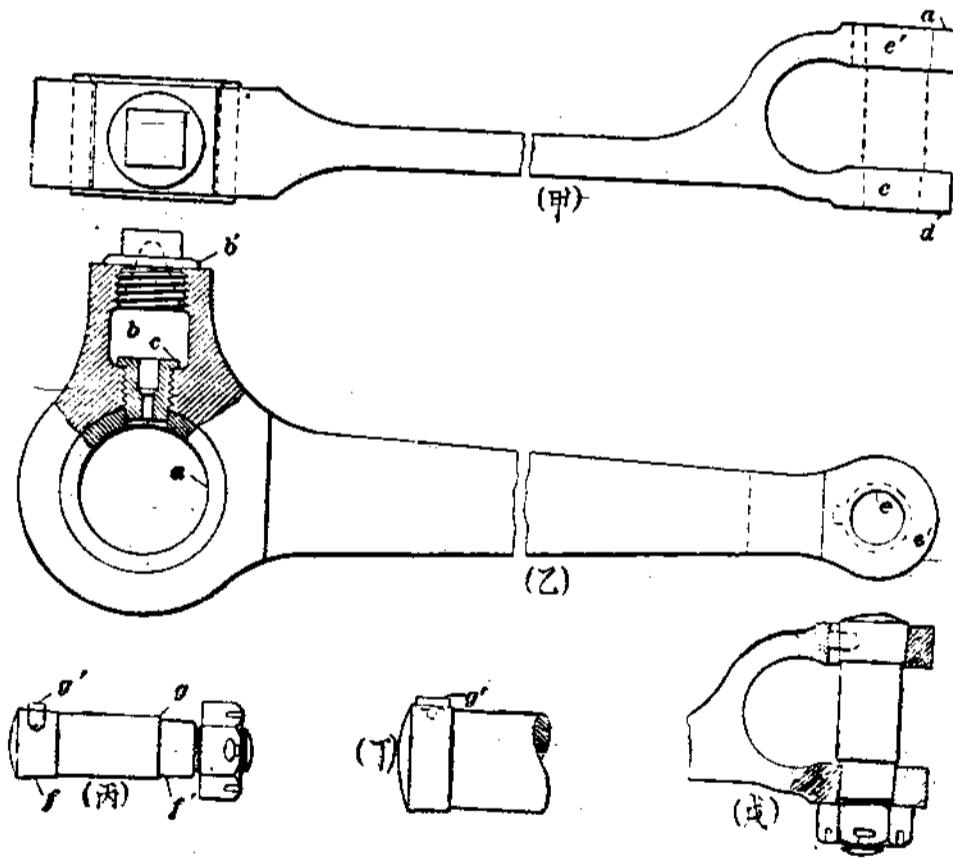
瓦救特機車閥動機關 (12) 俗子

4 偏心連桿

目的——偏心連桿的目的是傳達偏心曲拐的運動到滑環上的。

構造——第三十三圖甲是偏心連桿的頂視形，乙是側視形

第三十三圖



，丙，丁和戊是偏心連桿銷的形狀。圖上 a 是壓入偏心連桿後端（偏心曲拐銷端）的整圓銅襯，當銅襯磨損時，須壓出來更換。b 是凝脂盒，b' 是凝脂塞。c 是旋入凝脂盒底並且伸展到接近銅襯磨損面的有孔鋼堵，當凝脂塞向下旋轉時，凝脂由鋼堵中間的孔眼供給凝脂到偏心曲拐銷上，並且鋼堵尚可以阻止銅襯的旋轉。偏心連桿的前端是叉形（甲圖），當裝配各機件時，滑環腳裝在 d 和 d' 的中間。錐形孔 e 和 e' 是裝置偏心連桿銷的。戊圖表示的是銷子裝置在錐形孔裏邊的形狀。d 和 d' 又普通製造的較滑環腳寬些時。

偏心連桿銷（丙圖）的任務是連接偏心連桿到滑環腳上，牠是用腐硬法製造成，因為銷子孔的錐尖向外，所以必須從裏邊將銷子插入孔內，並且這樣裝置時，拆卸牠和上螺帽都很便利。銷子和滑環腳接觸的部分是直的，和銷子孔接觸的部分是錐形的，所以拆卸牠時，用很小的力量就可以把牠打出來。銷子肩 g 是當銷子外端的螺帽上緊實時，防止叉頭緊夾滑環腳的。方夾鏈釘 g' 於裝置銷子時驅入銷子的一邊，並裝入偏心連桿一邊的缺口裏邊。

當上或下銷子外端的螺帽和機車行動時，夾鏈釘可以防止銷子旋轉，並且限制着銷子只在叉頭中間的部分磨損而不磨損銷子的全部（如果銷子旋轉時，磨損就及於全部了）。因為銷子不旋轉，所以偏心連桿銷子孔 e 和 e' 不需要銅襯。有時候用合組成一體的鏈和夾鏈釘（如丁圖上 g' 表示的）防止銷子的旋轉；這種佈置因為鏈擴展於銷子頭的一邊較長，所以比尋常的夾鏈釘呈獻的抵抗剪斷性大。銷子的油潤是從滑環腳上的油盒得到，油盒裏邊普通在冬天填棉紗，夏天填毛髮；因為棉紗在冷天凍硬，有阻礙油流到銷子的傾向，毛髮太滑，在夏天有下油過快的傾向。

偏心連桿銷裝置在偏心連桿上的形狀，如戊圖所示，牠外端旋上的螺帽和開尾銷是防止銷子鬆出的。偏心連桿在可能範圍內越長越好，因為長時由連桿角度發生的不規則較短時少。

5 滑環

目的——滑環的目的是傳達偏心曲拐和偏心連桿的運動到半徑桿，並允許機車反向和閉路改變的。

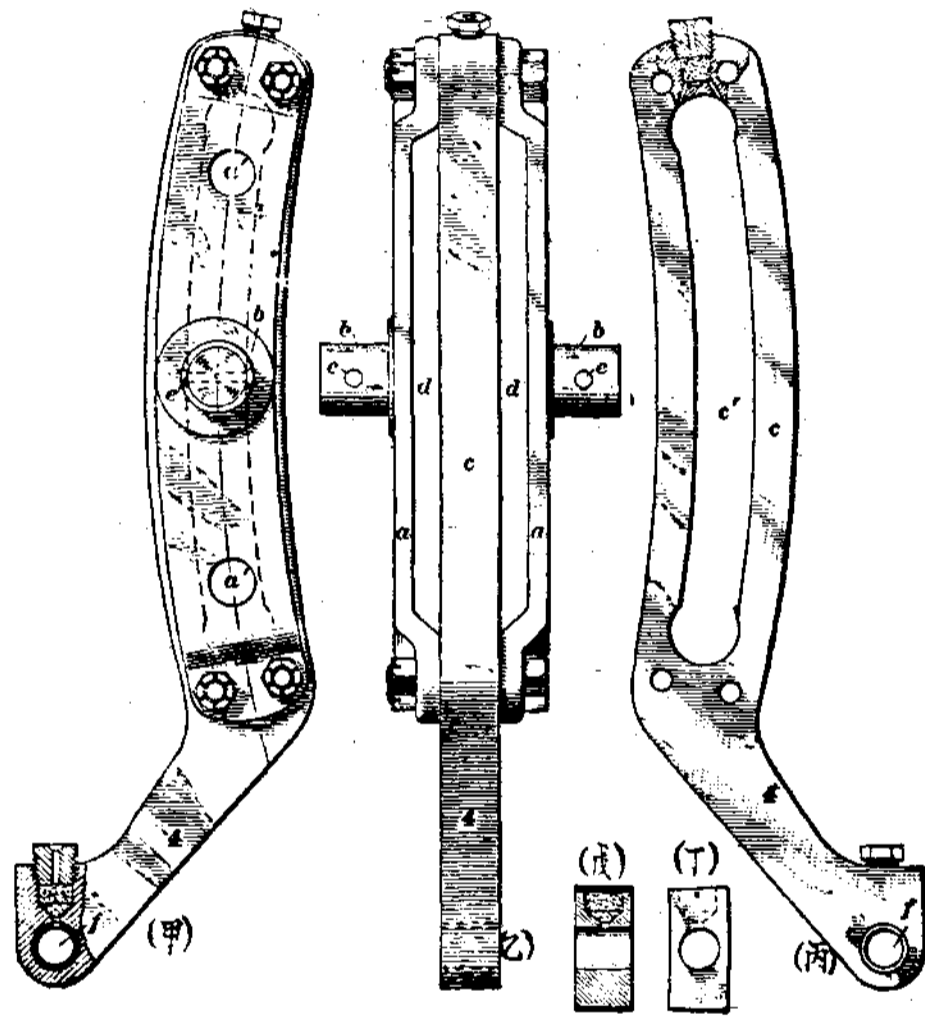
構造——第三十四圖甲表示的是應用於瓦敘特閘動機關的滑環的側視形，乙圖是後視形，丙圖是滑環中間缺口部分的側視形。滑環尋常由三部分造成，兩架片 a（乙圖）在中間部的兩邊，包括負荷滑環於滑環支架的兩個支銷 b；和具有缺口 c'（丙圖）並且滑塊在裏邊動作的中間部 c。滑環全部都是用層硬法（Case-Hardening）造成。

架片 a 的目的是連接支銷於中間部 c，並讓半徑桿移動滑塊在中間部的缺口裏邊上下的。所以架片（乙圖）必須螺接到中間部的兩端，因為如果由中間螺接時，半徑桿就不能移動着滑塊通過滑環的中心了。並且架片除了兩端外，牠們必須和中間部各保持相當的距離（大約 1 吋）以便半徑桿的叉插入在裏邊移動。當用回動手把移動半徑桿時，中間部的缺口只是形成一個滑塊導。中間部較架片向下伸長很長，為着是讓連接在牠下端的偏心連桿端力和主動輪及汽缸中綫接近。中間部的下部尋常叫做滑環腳，牠有時候不和滑環一體造成，而用螺釘螺接到滑環上。

每一架片（34圖甲）的上部和下部各有一圓開口 a'，這些開口是為着拆裝半徑桿時不拆散滑環拆裝滑塊銷的。並且也可以由那些開口直接注油於滑塊和滑環的磨耗面。滑環的三部分的頂部和底部各用兩條錐形螺釘，螺帽和開尾鍵結合起來。

滑環支銷 b 上裝置一個層硬襯圈，襯圈是用壓力壓入並用

第三十四圖



銷子e保持在適當地位。這些銷子(甲圖)穿過滑環支銷的全身，兩端如圖上表示那樣鉤圓滑。襯圈的裏端造得很大，爲着是遮蓋架片的一部分，防止架片和滑環支架接觸。當襯圈侵蝕時可以取下來更換，所以架片沒有更換的必要。裝入滑環腳的一個腐硬襯圈f是爲着支承偏心連桿銷的。

滑環頂部具有通中間部缺口的油孔的油室（丙圖）是供給滑環缺口和滑塊磨耗面的油潤的。油室內填充毛髮或棉絲並用具有小孔的油堵堵蓋着。甲圖上滑環腳上相似的佈置是供給偏心連桿銷油潤的。

丁圖表示的是在中間部缺口內滑動的滑塊的側視形，戊圖表示的是由牠的中央剖開的剖視形。滑塊的一切將來在後面再詳細解說。（未完）

汽缸內平均有效壓力之計算法 凡夫

汽缸內實際的平均有效壓力須用示功器（Indicator）求得。理論的平均有效壓力，可以用下列公式計算。

$$P_m = \frac{P_i}{R} (1 + \log_e R) - P_b$$

中式 P_m = 平均有效壓力 磅1每方吋

P_i = 初壓力 磅1每方吋 絕對壓力

P_b = 背壓力 磅1每方吋 絕對壓力

R = 膨脹率

真確膨脹率 = $\frac{\text{轉軸行至極端時蒸汽所佔之容積} + \text{餘隙容積}}{\text{轉軸行至閉斷點蒸汽所佔之容積} + \text{餘隙容積}}$

$\log_e R$ 之值如下表

R	1.1	1.2	1.3	1.4	1.5
$\log_e R$	0.0953	0.1823	0.2624	0.3365	0.4055
R	1.6	1.7	1.8	1.9	2.0
$\log_e R$	0.4700	0.5308	0.5878	0.6419	0.6931

R	2.1	2.2	2.3	2.4	2.5
logeR	0.7419	0.7885	0.8329	0.8755	0.9163
R	2.6	2.7	2.8	2.9	3.0
logeR	0.9555	0.9933	1.0296	1.0647	1.0986
R	3.1	3.2	3.3	3.4	3.5
logeR	1.1314	1.1632	1.1939	1.2238	1.2528
R	3.6	3.7	3.8	3.9	4.0
logeR	1.2809	1.3083	1.3350	1.3610	1.3863

$$\text{loge}R = 2.3026 \log R$$

【例題】設一蒸汽機汽缸直徑為16吋，鞏軸衝程為24吋，餘隙容積為386立方吋，蒸汽初進汽缸之絕對壓力為每方吋90磅背壓力（即廢汽之絕對壓力）為每方吋20磅，鞏軸行至衝程之百分之四十時蒸汽閉斷，問平均有效壓力為每方吋若干磅？

$$P_i = 90$$

$$P_b = 20$$

$$\text{膨脹率} R = \frac{\frac{\pi}{4} 16^2 \times 24 + 386}{\frac{\pi}{4} 16^2 \times 24 \times \frac{40}{100} + 386} = \frac{4825 + 386}{1930 + 386} = 2.25$$

$$P_m = \frac{P_i}{R} (1 + \text{loge} R) - P_b = \frac{90}{2.25} (1 + \text{loge} 2.25) - 20$$

$$= \frac{90}{2.25} (1 + 0.8107) - 20 = \frac{90 \times 1.8107}{2.25} - 20$$

$$= \frac{162.963}{2.25} - 20 = 72.425 - 20 = 52.425 \text{ 磅/每方吋}$$

附註一：絕對壓力 = 汽表壓力 + 14.7 (14.7 為大氣壓力)。

附註二：loge 為自然對數，log 指普通對數。

附註三：loge 2.25 上表中未列入，可以用上下相隣之二數

計算之，即 $\log_2 2.25 = \frac{.8329 - .7885}{10} \times 5 + .7885 = 0.8107$ (此係近似值，實際對數表上為0.8109)。

附註四：實際上同一閉斷（即同一膨脹率）而動輪（或飛輪）之迴轉數增加時，平均有效壓力即減少。

(完)

風閘試題問答 (續四) 石峻吉

(五十七)倘機車裝配之列車風管，忽然損壞，當時應如何處理之？

設途中無法修理，列車之制動（即鎖閘）作用，則完全失效。當時應將自動司軔閥下之雙頭截風門關閉，並酌量減速前進，駛至設有電報車站，報告較近車房，請示一切。但該時機車方面，仍可以獨立司軔閥行使制動作用，如需強大制動力時，則可將自動司軔閥柄移至緊制位（即緊急鎖閘位）為妥。

(五十八)倘通連自動司軔閥之列車風管破損，應如何處理之？

設破損地位，界於自動司軔閥及雙頭截門之間，則須將閥柄置於中立位。除此特別情形外，其他則與五十六題之處理方法相同。

(五十九)當機車開缸通風管破損時，應如何處理之？

倘破損地位，界於開缸及風管截門之間，則須將分配閥給風塞門（即由總風缸來風之截門）關閉之，停止使用機車風閘，倘破損地位，界於機車開缸及風管截門之間，則須關閉該截門，然後繼續行駛，如此則僅失去機車局部開力而已。

(六十)倘由饋閘通至風泵調壓器低壓頭隔膜上方之風管破損，對調壓器之效能，應如何維持之？（設風泵調壓器為 SF

式者)

堵塞該閥側之破損管口，並將來自自動司報閥，通到調整器低壓頭漏換下之風管接頭，設法堵塞之。風泵之調整作用，則專以高壓頭司之。

(六十一) 設由自動司報閥通至調整器低壓頭漏換下之風管破損，當時應為如何救濟之？

應將自動司報閥側之破損管口堵塞，風泵調整作，則專以調整器之高壓頭司之。

(六十二) 設由總風缸通至調整器高壓頭之風管破損時，究應如何救濟之？

應將總風缸側之破管口堵塞，即可繼續行駛，但於卸開及壓風時（即將閥柄置於中立位時）注意風表顯示之風壓，倘其超過規定最高數量，則須關閉風泵給汽閥。藉以停止其工作。

(六十三) 倘減壓閥管，中途破損，當時應如何處理，始可防止其他故障及漏風之弊？

應先將減壓閥調整螺母鬆弛之，宜至停止給風作用，次將獨立司報閥側之破口堵塞之，斯時機車及車輛之制動作用，則仍可以自動司報閥照常施行之，但列車風動號誌，及獨立司報閥，則完全失其功效。

(六十四) 倘分配閥之作用管，忽而破損，該時應如何維持之？

應先將分配閥側之破口堵塞，即可繼續前進，斯時機車及車輛之風閉，仍可照常以自動司報閥行駛之，然獨立司報閥，則完全失其功效。

(六十五) 倘分配閥解放管，忽然破損，當時應如何維持之？

在此情形之下，仍可繼續行駛，惟在用閉後，當將自動司

軛閘柄，回至解放及保持位時，機車及煤水車不能保持其鎖閉狀況耳，故當閘柄位於上述位置，該兩部風閘，則均行解放，又機車仍可利用獨立司軛閘，以行使其鎖閉作用，但如將獨立閘柄，由鎖閉回至中立位時，機車各部風閘，則均行解放。

一月間大事評述 廿五年八月份 魯人

一般人說「現階段的中日關係，成一種畸形狀態」。我說「現在的中日關係，簡直是大大的矛盾，豈但畸形而已」。你看：日本的要人一一致的高唱「提攜」，「親善」；中國政府不斷的頒佈睦鄰命令。兩國的主張好像完全相同。然而日本駐軍，橫行無忌，為所欲為，以致中國民情憤激，怨恨日深，兩國關係，徑無接近之望。日本軍人，中國民衆的行爲，與各該國政府的命令，兩具背道而馳。此在政權未能統一，日人所詆毀為無組織者，固無足怪。第自命東方現代文明國家，亦見此種尾大不掉之勢，誠屬令人難解。東隣有鑒於此，迭徑外、海、陸三省會商，雖派大員，分赴華北關東，舉行重要會議。川越大使亦僕被南北，召集各地領事商談。揣其用意，無非要使駐華軍人，舉動勿與東京意向兩歧，俾對華一元化，以納外交於正軌。然而察北綏東，偽軍活躍，屢次騷擾，新式武器，源源接濟，一元外交，不知從何說起。方今華北半壁，已成俎上之肉，宰割一任他人，事實斯，無可諱飾。但數月來形勢反見和緩。說者，咸謂日方儘憚于國際干涉，故爾遲遲未發。其實日人，另有其他苦衷，並非憚于干涉。其苦衷維何，南洋問題是。蓋自歐戰以還，日本工業突飛猛進，銷路漫及南洋印度等處。近日各處抵製日貨，日本政治勢力已經證明不能保護其南洋商場。華北一帶，早經劃入其勢力範圍，走私尙可恣意胡

行，商場更無問題。苟再勇往北進，而不兼顧南向，則南洋印度，商場盡失，即使佔領華北，所得不償所失。煤油爲近代國家命脈，一滴煤油之價格，直等于一滴熱血（白里安語）。意亞戰爭時，英國提起煤油制裁，雖未成爲事實，殊足使日人寒心。一旦發生戰事，英蘇美皆成敵國，南庫頁島所產有限，煤油來源，惟望荷屬南洋。英國新加坡軍港，業已完成，日本苟不及時應付，南洋一路，恐走不通。此日人所以決定北守南進，而華北問題亦因之稍形和緩也。西南問題，自李（濟深）蔡（廷楷）入桂後，形勢一時緊張。究之，中央無用武之心，李白亦僅圖自保，彼此均屬生死患難之交，想無不可了解的事。現在中央基礎鞏固，地方向心力日加緊湊，政令所不及者惟此一隅。中國統一與否，係乎李白等一念之微，可不慎歟。西班牙內亂，在本月間，愈演愈烈；人民陣綫，與國民陣綫，已突破國界而成全歐的階級戰爭。論者多慮其時釀成世界大戰。以予觀之，此次西國內亂，適足以促成法西斯主義大聯合。人民陣綫，團結未固，法比等國，均不能超脫于資本主義以外，援助西國政府。決難用其全力，且視其袖裏，尙有其他國際關係，並非單純的聯合陣綫。審是，西國權，恐將落于右派之手。本月一日第十一屆世運開會于柏林，參加者五十二國，選手四千八百餘人。中國代表團與焉。結果，未曾獲得分數，惟符保盧一人得列撐高跳決賽，開運動史以來之紀錄，較往年似有進步云。十五日，太平洋學會開第六屆會議于美國加州約森密公園，中日問題，爲討論中心。足見中日問題，已成太平洋問題之中心也。

專 載

國有鐵路實施旅客誘致政策論

劉德明

(七) 外客誘致之目標國

我國既已具備前項誘致外客之要件，是則今後欲求外客旅行觀光事業之發達，自以竭力對外宣傳，對內儘求旅行者之舒適便利爲宜，但我國對外宣傳工作，究宜以何國爲誘致之目標耶！似應似預加研究。查人類旅行原素，乃以時間與經濟爲主，就一般人均難獲得充裕之旅行時間一點觀之，自宜以距離較近之國家爲我誘致之目標，但距離較近，一般人之旅行時間，確極充裕，設無負擔旅行費之富力，則旅行目的，亦難實現，以故我國今後之宣傳工作，非以國民富力較大之國家爲誘致目標不可。歐州各國，距離過遠，暫置不論，日本雖僅一水之隔，距離較近，但以國際關係欠佳，與其國民富力，較爲貧乏之故，目前尚難屬望，今就距離時間金濟等方面觀察，最適吾人誘致目標者，首推美國。美人擁有莫大國富，生活既較安定，海行旅行慾，亦極旺盛，大部分之美人，每年除前往歐洲各地旅行外，其餘鉅萬人士，亦正在物色相當旅行地點之中，我如對之講求相當之誘致方策，則吸引多數美人，來我內地旅行，定無困難，今假定能將赴歐州旅行之美人十分之一，誘致我國，則我財政部關於國家貿易外收入金額之統計，當不止今日之數百倍也。東鄰日本，刻正努力國際觀光事業之發展，我鐵道部應與日本鐵道省，成立共同宣傳，互相協助之契約，庶將蒞臨日本旅行之外客，誘致我國一遊也。

(八) 誘致外客之方法

誘致外客，應採何種方法，始見功效之問題，乃各國當軸，最爲注意，急切研究之問題，今就我國經濟交通之近況，試將實施外客誘致政策前，內部應有準備與對外之宣傳工作，擇

其大者，分述如下：

A. 內部之準備

(1) 旅客之籌設

我國規模宏大，設備精良，純係西式之旅館，在北平以外人經營之北京及六國飯店較爲馳名，營業亦極旺盛，惟今後我國實施外客誘致政策後，多數外客，一時來遊之際，既難望其全部容納，且爲絕對吸收外客全部之旅行消費起見，亦有仿各國實施外客誘致政策前，先行提倡建設大規模旅館之必要。今以北平論，自昔年國都南遷，市面經濟，日顯蕭條，欲求挽救，實以建設遊覽區爲最宜，年來市政當局，不避堅辛，竭力進行，開闢道路，整理古物，通駛汽車，振興市容，惜與觀光事業發生密切關係，純以國人資本經營之大旅館尙付缺如其故不外國人對此，含有重大意義之旅館企業，諸欠了解，不敢投資，今後爲根本推行北平遊覽區建設計劃起見，宜請各與旅行事業有關係之事業者，如平綏、北寧、平漢、三路當局，應先就外人旅行最多之北平，先行倡辦鐵路旅館，觀夫日本鐵道省直接經營之山陽奈良二飯店，與東京中央車站樓上附設之車站旅館，營業之盛況，益可證明鐵路，有經營旅館附業之可能。今爲簡捷省費，經營便利，易於設立計，北平市政府，似應與北寧、平漢、平綏、三路，先於北平交通便利之地點，共營鐵路旅館。此外各地旅店公會，并應與所在地之交通機關，文化團體，地方當局等，舉行會議，徵求外客旅行後之意見，儘資本較大，建築較佳者，予以各種便利，他若北平市之舊宮殿，規模宏麗，廢置可惜，爲便永久保存及以之誘引外客活用生利起見，亦有仿蘇俄「第一號蘇維埃之家」組織國營皇宮飯店之必要。

(2) 遊覽地之開發與設備

可遊之地，我國極多，惜時局多故，未加開發建設，歷時既久，古蹟堙歿，後世無從憑弔，殊覺可惜，今後爲發揚保存國家文化，誘致遊客，繁榮地方經濟計，擬請各路當局，文化團體，地方機關，分工合作，各儘所能，除現有僅存者，急加修繕補葺外，並力事新遊覽地城之建設與開發。再如各鐵路大小車站，城市村鎮以及名勝古蹟之區，尤應繪製地圖，以中英文字，說明古蹟，歷史、距離、人口、物產、文化、教育、交通等情形，期於便利遊人瞻覽之外，復可興奮國民之民族意識，增進歷史上之趣味。

據嘗遊瑞士者言，每年冬季爲觀覽壯麗之冰河風景，而去遊覽之外客，數以萬計，蓋以登山電車，設備精良，談笑之間，即可昇達一萬餘尺之高空，且最後六哩之高處，純循隧道而行，宏大壯麗之車站，即設於地下室內。至地下室，至山巔之交通，另賴升降梯上下，似瑞士者，實令人可將山嶽完全征服之感也。我國重山峻嶺，風景秀麗之區，所在皆是，雖亦有敷設登山電車，或架修鋼索鐵路誘致遊人之必要，但以人力物力之限制與需要上之關係，不妨暫緩，而以最能誘發外客遊覽興趣之驢轎驢馬等代用。至將來興辦各遊覽地域之交通機關時，宜由國家出資經營，以免私人企業，側重營利，而致設備簡陋，運價過高，難應遊人之需要也。

(3) 設中英美術館博物院

巴黎有魯布博物院，日本有奈良，東京二大博物館，我國除北平故宮博物院外，大多散佈四處，規模極小，古物之搜集，保管既欠完密，觀摩研究，尤感不便，今爲集中古今藝術精品之管理，以便保存，及縮短遊客旅行觀覽之時間計，有乘古物移滬，尙未決定保管方法之今日，急擇全國適中地點，另建大規模中央美術館或博物院之必要，以免長此存儲，發生蛀食

鼠盜及水火等意外也。

(4) 充實人的設備

欲使來遊外客，心神愉快，發生美感，非僅充實物的設備，即可令人滿足，凡與外客各方面接觸之人士，尤非使之了解，應接外人之禮貌語言，生活習慣不可，此蓋外客來遊，有如啞子，且以生活狀況迥異，神經靈敏，易受刺激而生誤會，此外對於一般國民，并應以各種方法，使之了解外客來遊，與我經濟政治外交上有如何利益，期使之以懇篤誠意，深厚友情，款待外賓，再鐵路服務之員役，與譯導員等，均應加以訓練，俾以交際禮貌，高尚話言，及歷史地理之知識，採待遊人也。

B. 對外之宣傳

(1) 設立統制宣傳誘致外客之中心機關

查日本宣傳誘致外客之中心機關以Gapam Jovrist Bvrea v 爲主，此蓋鑒於昔日旅館協會，鐵道輪船公司等機關，缺乏聯絡，各爲宣傳，匪僅虛糜鉅款，尤有努力不周之弊，一九二八年，經日本經濟審議會大加研究之後，因外客誘致事業，與鐵路之關係較深，遂設官商合辦之觀光局，由鐵道省監督管理之。近年我國，除上海銀行中國旅行社，兼辦旅行事業外，各路爲適應其營業之要求計，亦已先後設立市內營業所，但今後爲集中宣傳能力，收擾異之成績起見，鐵道部內，宜設旅行事業管理處，並將業務司營業課分改貨物旅客兩科，以收事務統一，經費節省之實效。

(2) 刊登海外廣告

不論誘致外客之條件，如何完備優異，設不力行宣傳，使外客認識我所具有之優點時，恐終難增進外客來遊之決心，以完成我之誘致目的。查擬爲旅行之外客，必在金錢時間上，均極富裕，我若於平時，刊登海外報誌廣告，其收效必甚廣大。

按我國有各路之宣傳工作，向係各自爲政，缺乏聯絡所費既多，讀者尤感重複不詳之苦，鐵道部今後似宜集中管理統制宣傳，庶以全部精力資力，刊登海外規模較大之廣告，以收宣傳最高效能也。

(3) 外籍記者與教授之招待

一九二八年日本旅館協會，曾舉行美國西海岸旅館同業，遊日招待會，參加者，均極滿意，回國後，對於日本時爲有利之宣傳。我國今後欲求外客觀光事業之發達，雖亦有仿行之必要，但爲收速效省經費起見，宜先對外國記者團教授團由鐵道部予以招待，每年假定享贈送國有各路頭等免票待遇名額爲三十名，所費甚微，其於滿意愉快之餘，當以其生花之筆，代我宣傳，視諸刊諸廣告，尤有特異之効也。

(4) 在我國內舉行各種國際會議

國際間各種會議，向在風光明媚之瑞士，或經濟政治中心英美法之各大都會舉行，此固距離較近，交通便利所致，要亦設施完備使然。日本近年鑒於在其國內舉行各種國際會議，影響外人消費金額增減之深切，年來亦積努力，不斷籌劃，規模較大者，有前年舉行之國際動力學會議，及東方醫學會議，成績彰著。我國處境日漸險惡，不論政治抑經濟之觀點上，均有竭力在我內地與辦舉行各種國際會議之必要也。（未完）

平漢鐵路客車簡明行車時刻表

民國二十五年十月十日實行

幹線

行開日每								站名	行開日每							
72	66	64	62	52	42	44	22		1	21	43	41	51	61	63	65
混合車	普通客	普通客	普通客	普通客	普通客	普通客	快車	特快	快車	普通客	普通客	普通客	普通客	普通客	普通客	普通客
215				2025	12 15	0.15	8.40	北	南	22 00	7 00	14 20	9 00			15 00
1 07				19 46	11 36	23 40	8 08	上	下	22 32	7 35	14 59	9 39			16 05
0 37				19 36	11 30	23 39	8 04	站	站	22 37	7 45	15 06	9 47			16 35
20 57				17 49	9 38	22 00	6 37	名	名	0 05	9 20	16 57	11 38			19 40
20 37				17 34	9 28	21 52	6 27			0 15	9 30	17 07	11 48			20 00
17 15				15 50	7 45	20 24	5 02			1 40	10 58	18 50	13 30			22 50
16 20				15 35		20 14	4 52			1 52	11 08		13 45			23 30
12 52				13 55		18 50	3 29			3 15	12 37		15 22			2 09
12 30				13 45		18 41	3 19			3 25	12 40		15 32			2 35
8 55				11 35		16 45	1 30			5 14	14 36		17 42			6 48
7 54			20 35			16 30	1 15			5 29	14 51			7 15		7 55
5 12			18 09			15 10	0 04				16 10			8 40		10 09
4 52			18 07			15 08				6 40	16 11			8 42		10 27
1 50			17 12			13 24	22 27			8 19	17 58			10 38		13 21
0 57			17 00			13 09	22 17			8 29	18 10			10 55		14 07
22 32			15 35			11 52	21 04			9 42	19 27			12 21		16 15
22 12			15 33			11 47	21 03			9 43	19 30			12 27		16 31
18 30			13 49			9 57	19 32			11 16	21 16			14 29		19 31
17 50			13 30			9 42	19 17			11 46	21 45			14 59		20 11
12 30			10 25			7 00	16 35			14 10	0 30			18 00		1 37
11 20			10 10			6 47	16 31			14 34	0 42			18 15		2 37
6 30			7 35			4 30	14 14			16 49	3 00			20 51		6 20
5 00	12 30	2 05				4 10	13 59			17 04	3 25				22 40	27 35
23 45		9 50	28 25			1 52	11 43			19 19	5 42			15 22	1 21	12 27
22 43		9 38	28 16			1 42	11 33			19 29	5 52			15 35	1 43	13 10
20 15		8 03	21 40			0 20	10 11			20 51	7 14			17 10	3 18	15 30
19 17		7 48	21 25			0 10	10 01			21 01	7 24			17 25	3 33	16 30
15 00		5 45	19 05			22 37	8 35			22 48	9 15			19 35	5 37	20 43
13 10		5 30	18 50			21 57	7 38			23 17	9 45			20 05	6 07	21 58
12 20		3 38	16 56			20 20	6 25				11 23			22 03	8 04	1 30
11 58		3 36	16 53			20 18				0 54	11 25			22 05	8 06	1 58
9 55		2 17	15 33			19 04	5 14			2 08	12 46			23 28	9 30	4 25
9 10		2 06	15 18			18 52	5 04			2 18	12 52			23 40	9 45	5 05
7 17		0 57	14 09			17 49	4 04			3 27	14 08			0 56	11 01	2 15
7 03		0 51	14 06			17 47	4 02			3 29	14 10			1 00	11 04	2 20
5 10		2 35	13 05			16 47	3 02			4 15	14 55			1 49	11 52	3 43
4 00		2 35	12 52			16 35	2 50			4 27	15 08			2 03	12 05	4 23
1 57		22 17	11 35			15 24	1 42			5 34	16 19			3 21	12 22	5 17
1 21		22 14	11 32			15 22	1 41			5 35	16 21			3 25	12 25	5 37
23 58		21 16	10 34			14 29	0 49			6 27	17 14			4 00	14 23	6 55
23 33	9 45	21 06	10 24			14 19	0 39			6 37	17 24			4 01	14 33	7 25
21 28	8 18	19 49	9 05			13 12	23 33				18 31			5 47	15 50	8 39
21 18	8 13	19 46	9 01			13 10				7 43	18 32			5 48	15 53	8 44
20 20	7 24	19 06	8 21			12 36	23 00			8 15	19 05			6 27	16 32	9 47
19 58	7 14	18 58	8 16			12 33	22 50			8 17	19 07			6 29	16 34	9 52
19 47	7 05	18 50	8 09			12 25	22 50			8 25	19 15			6 37	16 42	10 06
19 17	6 40	18 34	7 52											6 47	16 56	10 36
18 09	6 35	18 29	7 47											6 52	17 01	10 44
18 49	6 33	18 27	7 45											6 53	17 03	10 54
18 40	6 25	18 20	7 30											7 00	17 10	11 29

平漢鐵路客車簡明行車時刻表

民國二十五年十月十日實行

支 綫

下行車次		81		83		85		87	
		到	開	到	開	到	開	到	開
豐台			1.00		3.40		14.25		21.40
長辛店		1.24		3.34		14.49		22.04	
上行車次		82		84		86		88	
		到	開	到	開	到	開	到	開
長辛店			0.20		2.20		11.45		20.00
豐台		0.44		2.44		12.09		20.24	

下行車次		91		上行車次		92	
		到	開			到	開
琉璃河			10.50				14.40
周口店		11.58					15.48

下行車次		93		上行車次		94	
		到	開			到	開
高碑店			11.53				14.52
梁格莊		12.32					17.31

下行車次		89		上行車次		90	
		到	開			到	開
長鄉縣			11.25				14.00
坨里		12.37					15.12

下行車次		95		上行車次		96	
		到	開			到	開
六河溝			8.50				14.30
豐樂鎮		10.06					15.46

道 清 支 綫

下行車次	站名	97		99		上行車次	站名	98		100	
		到	開	到	開			到	開	到	開
	侯莊		7.35								16.00
	清化	7.54	8.14	16.10	16.39		三里灣		6.36		
	李封	8.52	8.55	17.12	17.14		道口	6.43	7.08		
	焦作	9.07	9.32	17.26	17.49		李源屯	8.14	8.17		
	李河	9.44	9.51	18.01	18.04		汲縣南站	8.36	8.41		
	新王	10.02	10.07	18.16	18.18		新鄉縣	9.18	9.21		
	修武縣	10.23	10.28	18.34	18.37		游家墳	9.28	9.49		
	游家墳	11.45	11.55		19.42		新鄉新站	9.57	10.40		1.00
	新鄉新站	12.03	12.33	19.49			游家墳	10.48	11.03		1.07
	游家墳	12.41	12.56				修武縣	12.33	12.38	2.16	2.21
	新鄉縣	13.03	13.08				待王	12.54	12.58	2.38	2.41
	汲縣南站	13.45	13.52				李河	13.09	13.14	2.52	2.57
	李源屯	14.11	14.16				焦作	13.26	13.51	3.08	6.00
	道口	15.30	15.57				李封	14.03	14.06	6.12	6.14
	三里灣	16.04					清化	14.41	15.01	6.46	7.01
							侯莊	15.20			7.20

註：在支綫行駛皆係客貨混合列車

中華民國有平綏鐵路客車時刻並里程表

中華民國二十四年八月一日實行

由豐台至各站公里數	站名	三〇三次 平包通車	一次 平包快車	七一次 豐張區間車	七三次 張同區間車	七五次 同綏區間車	七七次 綏包區間車	站名	三〇四次 平包通車	二次 平包快車	七二次 豐張區間車	七四次 張同區間車	七八次 同綏區間車	七八次 綏包區間車
	正陽門	17.00	7.00					包頭	7.15	15.35				
	豐台	—	—	10.40				薩拉齊縣	8.16	16.54				16.10
14.83	西直門	17.37	7.49	11.17				綏遠營	10.46	19.54				18.00
25.97	清河	17.52	8.02	11.42				旗下營	10.56	20.04			8.00	21.52
54.96	南口	18.15	8.25	12.09				卓資山	12.05	21.28			9.53	
72.96	青龍橋	19.06	9.16	13.10				平地泉	13.32	22.55			11.30	
84.80	康莊	19.15	9.24	13.19				豐鎮	13.47	23.10			11.45	
827.81	保安	20.25	10.42	14.41				大陽	15.55	1.26			14.15	
168.97	化家口	20.58	11.15	15.14				同綏	16.05	1.36			14.35	
201.20	張家口	21.03	12.04	15.27				豐鎮	17.55	3.54			17.30	
248.83	張家口	22.15	13.20	17.03				高堡	17.57	4.08			18.22	
226.56	張家口	23.30	14.38	18.37				張家口	19.08	5.25		14.50	19.54	
333.15	大同	0.22	15.35	19.45				宣新	19.18	5.45		17.20		
428.01	豐鎮	0.87	15.52		6.00			康龍	20.49	7.38		20.34		
410.23	平地泉	1.54	17.20		7.54			豐鎮	23.02	10.09		22.11		
575.59	卓資山	4.11	19.57		11.12			南清	0.18	11.30				
617.85	綏遠	5.41	21.35		13.12			西直門	0.33	11.45	7.30			
668.36	綏遠	5.51	21.45			7.50		豐台	1.27	12.46	8.41			
772.15	包頭	3.02	23.00			9.24		正陽門	2.43	14.13	10.77			
816.23	包頭	7.10	23.08			9.51			3.54	15.24	11.51			
		9.00	1.28			12.48			4.04	15.33	12.05			
		9.15	1.43			13.14			4.47	16.17	12.50			
		11.23	3.59			15.37			5.46	17.16	13.57			
		18.31	4.09			15.52			5.56	17.22	14.18			
		11.01	5.38			17.36			6.48	18.16	15.20			
		14.10	7.02			19.20			7.10	18.38	15.48			
		14.20	7.17						7.20	18.48	16.06			
		16.52	10.17								16.44			
		11.51	11.31											
							8.40							
							12.41							
							14.16							
									7.57	19.35				

本刊廣告價目表

面 積	地 位	後封面	前後內封面	正文前後	普 通
全 頁		每期四十元	每期四十元	每期廿六元	每期十元
頁 半		每期廿一元	每期二十一元	每期十四元	每期二十元

(1)長期登載價目從廉(2)廣告概用白紙黑字印刷如用彩印每加一色照廣告費之全數加四分之一(此限於全頁一期)(3)廣告如係繪圖或製圖費用須另算(4)廣告文字中西均可惟底稿須用楷書謄寫以免錯誤(5)凡在登廣告期內贈閱本刊一份

本刊價目表

冊數	每期一冊	半年六冊	全年十二冊
價目	五 分	三 角	五 角
郵費	一 分	六 分	一 角 二 分

編輯者	中國鐵路崇實學社
發行者	中國鐵路崇實學社 南京國府路229號
印刷者	藝新印書館 南京昇州路大板巷
分售處	南京 鍾山書局 花牌樓書店 漢口 生活書店 上海 開明書店

本社叢書一覽表

本社叢書	書名	編輯者	頁數	定價	郵費	重量	內容
第一種	蒸汽機車解說 ^上	李光耀	180	平裝九角 洋裝一元二角	一角 一角三分	220公分 280公分	載三卷十 二期崇實
	蒸汽機車解說 ^中	李光耀	177	平裝九角 洋裝一元二角	一角 一角三分	210公分 270公分	
	蒸汽機車解說 ^下	李光耀		平裝九角 洋裝一元二角	一角 一角三分		
第二種	美式第 六號ET風閘圖解	本社	四色圖 37大幅	壹元	一角	140 公分	載第二期 十期崇實
第三種	風閘中的風泵	李光耀	117	六角	一角	140 公分	載二期第 七期崇實
第四種	蒸汽機車工程學	石毓印	420	本元六角	一角三分	410 公分	
第五種	美式第 六號ET風閘全書	李光耀	260	壹元五 角五分	一角三分	260 公分	載三卷第 二期崇實
第六種	英式風閘	李光耀	174	壹元	一角	200 公分	載三卷十 一期崇實
崇實月刊合訂本		一卷一期至 五卷十二册		共五本	每本六角二分郵費在內		