

民國三十六年九月

全國經濟委員會  
秘書處 第四組

# 河南省農業改進所槩況

河南省農業改進所編印

## 序

吾豫設置農林改進機構，歷六十載，因襲沿革，嬗變，不居，民念九始改稱河南省農業改進所，轄場圃十處，按本省農業區域，分別設置，七年之中，始而抗戰，繼而復員，或輾轉遷徙，或整理接收，一切業務，未能盡如人意，但於各種困難環境中，本所同仁，尙能戮力同心，勤謹將事，不無可以記載之點，惟恐時久湮沒，查考無憑，爰將本所之沿革，人事，經費，設備，事業等項，提要彙編概況一批，以期弘教社會人士，兼作本所同仁工作參考，其鑒往勸來之效，或亦有裨於河南農林事業之發展。

民國三十六年九月姚光虞序於古汴禹王台

# 河南省農業改進所概況目次

- 一 沿革
- 二 組織
- 三 經費
- 四 設備
- (一) 土地
- (二) 房舍
- (三) 牲畜
- (四) 農具及傢俱
- (五) 灌溉設備
- (六) 儀器
- 五 事業
- (一) 農藝
- (二) 森林
- (三) 園藝
- (四) 畜牧獸醫
- (五) 農業推廣
- (六) 農業經濟

# 一 沿革

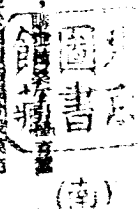
本省農林機構變遷者屢，溯以科學方法從事農業試驗改進者，則始於清光緒四年。在開封百塔莊設立河南蠶桑總局，聯地博桑產蠶蠶書蠶，規模相具。民八復於四道各增設蠶桑局一所，以謀改進各縣蠶絲事業，原設蠶桑總局，亦因而易名為開封蠶桑局，並於開封洛陽分設模範植棉場，辦理棉作試驗事宜，民十三各道蠶桑局又易名為河南實業廳第一二三四五等蠶桑局。

宣統元年在開封古吹臺購地築房，設立農事試驗場，治田開圃，從事農作及園藝各項試驗研究，民三又於農場進南劃地三十餘畝，創設森林局，又就開封護城大堤及北門外護城河砂地設立造林場，從事保安林之營造，民十三森林局併入造林場，民十六復改為河南林業試驗場。並在中山公園及鐵塔寺分設模範苗圃及中山林場，又在農事試驗場內，增設動物園，雜致珍禽異獸以供遊覽。

民十八移駐汴農林六機關，合併為河南農林試驗總場，省外則分設第一二三四五六七等農林試驗場，民二十以各處作物分佈有異，為因地制宜，避免試驗重複起見，遂於開封商邱信陽輝洛陽南陽汝縣分設國藝麥作稻作畜牧棉作蠶桑雜穀等試驗場，復於開封信陽洛陽南陽輝縣設立五區林務局，並在鄭州設立模範林場一處，民念一復合全省農林機構於開封信陽南陽洛陽輝縣分設第一二三四五等區農林局，各轄十餘縣至四十餘縣不等，為作業區域，民念七抗戰軍興，為配合軍事將各區農林局合併，於省會設一農林局，各區原有農林局改名為農林場圃。統隸於農林局，民念九二月，為符合中央法令與其他各省一致起見將省農林局改組為農業改進所，原有各農林場，悉歸其管轄，當時所址設於洛陽，兩受戰事影響，會遷移魯山內鄉朱關關等地。勝利復員後，乃得還治前農林局舊址開封禹王台辦公，原有農林場圃，均先後接收，惟駐在魯山時期設立之農林場及琴台區蠶場，則交地方接辦，惜抗戰八年，因戰事影響，舊有設備，損失殆盡，復員後正在殫精竭慮、從事重建及向科學化進行中。

( 3 )

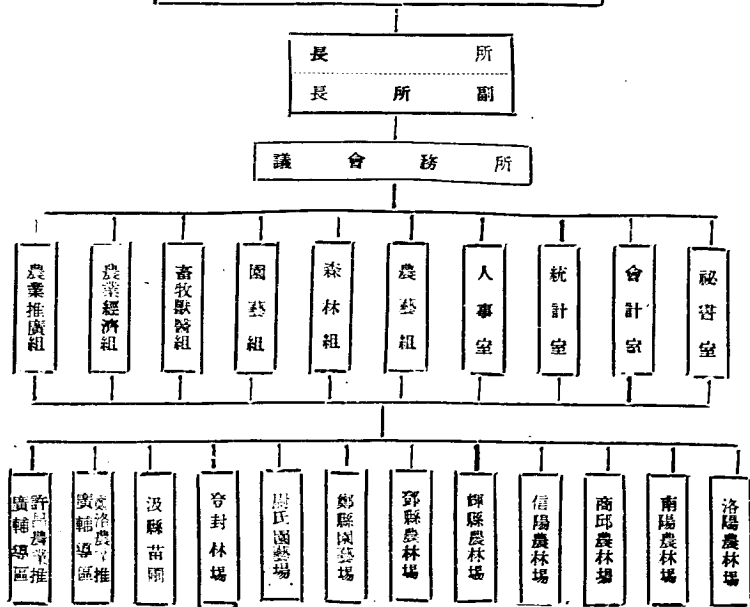
河南省農業改進所概況



## 二 組織

本所現有組織，係依照行政院三十五年十一月核准之組織規程暨省政府之規定辦理，直隸於河南省政府建設廳，所內設商長期專員各一人，以下在行政管理方面：設秘書、會計、統計、人事等四室，秘書室除直接補助所長辦理全所行政事宜外，并分貯文書、出納、庶務等三部份，分別掌管各該項有關事宜，會計室綜理全所計政事宜，統計室掌理各種調查統計事宜，人事室掌理全所人事管理事宜，在事業方面：設農藝、森林、園藝、畜牧獸醫、農業推廣、農業經濟等六組，分別主管各該組權辦事宜，此外為適應業務需要。在本省重要地區分設農林場卅十處，計有商邱、南陽、洛陽、信陽、鄧縣、輝縣等六農林場，鄭縣、周氏兩園藝場，登封林場及汲縣苗圃各一處，分別辦理各項試驗改良繁殖推廣事宜，并為展開推廣業務，加力省縣聯繫起見，於本年設立鄭洛農業推廣輔導區及許昌農業推廣輔導區各一處，將來視事實需要，再次第增設，茲為便於明瞭計，列具組織系統表如下：

表統系織組所進改業農省南河



### 三經費

查本所成立以來因事業逐漸擴展經費亦年有增加茲將二十九年  
至三十六年本所經事費數目列表於后

(一) 河南省政府撥發經事費數目表

年度	經常費	事業費	造林費	合計	備
二十九年	五三,八二〇	五四,四三五	一〇,〇〇〇	一一八,二五五	
三十年	五七,二四九	一一三,一五五	二〇,六〇〇	一九一,〇〇四	
三十一年	七二,七七九	一八一,〇四七	四一,六〇〇	二九五,三六六	
三十二年	九一,六八一	二四四,四一五	六八,九五五	四〇五,〇四八	
三十三年	一一九,一五八	三二七,七九元	一三〇,〇〇〇	五六六,八九七	
三十四年	二九一,三七六	四四八,九〇〇	一八二,〇〇〇	九二二,二七六	
三十五年	一九二,〇〇〇	八〇,〇〇〇		二七二,〇〇〇	
三十六年	七三〇,〇〇〇	二〇〇,〇〇〇		三三〇,〇〇〇	
合計	九,九八六,〇三三	二九,九三五,九九九	四,五三二,一五二	三,八七九,八九九	

(二) 中央補助經費數目表

年度	棉麥食 事實費	機構費	棉麥防 疫費	治費	棉機費	參推 基金	訓練費	參推 轉金	骨粉廠 經費	糧增費	棉增費	耕牛區 經費	合計	總計
二十九年	10,000	9,200	3,000	3,600	9,000	6,833							39,633	39,633
三十年	30,000	26,800	3,500		20,000		3,000	57,000	10,000			26,147	36,647	35,751
三十一年		23,000	2,000	5,000	40,000	3,000		8,000	3,500			18,000	32,900	37,511
三十二年	10,000	30,900			15,000				10,000			2,500	55,900	62,913
三十三年		15,000			5,000								25,000	31,899
三十四年		30,000								33,000	20,000		75,000	105,000
三十五年		10,000							29,000	29,000			58,000	87,000
合計	40,000	205,500	8,500	5,360	79,000	58,633	3,000	37,000	39,900	29,000	20,000	55,647	242,133	323,913

36年上半年本所土地利用概況表 單位市畝

場別	土地面積及利用情形																				備 註					
	共 計	基 地 面 積						農 地				森 林 地				園 藝 地				其 他						
		小 計	房 基	場 地	道 路	溝 渠	其 他	共 計	試 驗 地	繁 殖 地			小 計	森 林	苗 圃	其 他	小 計	果 樹	苗 圃			花 卉	蔬 菜	花 壇		
									小 計	自 種	合 作	租 種														
總 計	8798.099	880.978					5370.2982	168.15	5171.4182	245.052	4017.5412	908.825	868.432	3793	797.962	3554	907.107	6753	125.047	15.8	6149	2552	820.04			
開封本所	713.305	192.285					95.42	90.92	4.5	4.5	-	-	80	-	80	-	2476	220.78	10	5.5	2179	1453	68	36年奉廳令撥還張子文6375畝		
商邱農場	1797.14	67.48	10	20	3367	5.84	-	152835	11	15722	119.9	137292	-	14942	3793	7395	3554	5142	3092	8.	-	1970	-	-	36年1月16日呈為176.14畝經廳派張委員視察後為上級	
南陽農場	1224.251	66.93	35703	3	24	384	-	844708	25	819708	70	57608	153.628	200	-	200	-	113	88	225	25	-	-	-	42715合作造林	
輝縣農場	1112.575	121.4258	20	10	85	4258	32	-	816332	15	801332	30	77335	-	150	-	150	-	16794	6794	-	3	6	1	2	蘇門山造林區59市畝棠棠地1612.8095合作經營
信陽農場	1045	37	7	4	11	2	13	253	12	241	3	-	238	20	-	20	-	5	1	5	5	3	-	730	其他欄荒山535荒地145畝今春開墾50畝	
登封農場	876	122.9	10	5	6	55	469	743.1	-	743.1	13	730.1	-	10	-	10	-	-	-	-	-	-	-	-	-	36年4月12日呈75市畝係作業地面積基地面積未列入
洛陽農場	698.033	77.975	10985	-	28.193	147	21.540	422773	15070	40776.	4.652	228914	174.147	80.012	-	80.012	-	117.253	89.206	177.47	43	6	-	-	-	龍門山為造林區極低坡場36年4月5日洛新總字第1號
尉氏園藝場	475.782	78.47	1202	-	20.7661	-	45.689	238.172	-	238.172	-	238.172	-	-	-	-	-	1391	88.6	505	-	-	-	-	2004	呈以前報地673.503畝係估計數經測後為上數
汲縣苗圃	465.733	36.733	2733	-	3	15	16	343	-	343	-	-	343	86	-	86	-	-	-	-	-	-	-	-	-	-
鄭縣園藝場	240	53	5	-	19	4	25	-	-	-	-	-	-	-	-	-	-	137	154	23	-	5	5	-	-	
登封林場	150.28	.28	.28	-	-	-	-	55	-	55	-	55	-	95	-	95	-	-	-	-	-	-	-	-	-	嵩山全部
備 註																										

資料來源：根據36年4月間各場圃報告資料編製

四設備  
 本所於抗戰期間數度播遷所有設備損失殆盡後員... 雖經接收敵偽農林機構遺留火數物資尚多係前農林局所有大半殘破無法利用茲將本所現有設備分述如次：  
 (一)土地 本所土地利用方面計農地五三四〇.二九八二市畝林地八六八四三二市畝園藝地九〇七.一六七市畝基地八六二〇.九一八市畝其他八〇〇四市畝共計八七九八〇九市畝惟以土地分散各處或因尚在匪區未能經營或因曾經敵偽經營地積發生變動目前正在清理茲將現有土地利用情形列表於后



(7)

概况所進改業農省南河

(二)房舍 本所及附屬各場圃房舍，接收時期，破壞甚多，復員後曾經修整，茲將現有房舍數量列表於后：

河南省農業改進所36年各場圃房舍統計表 單位：間

場 別	房 舍 種 類 間 數					備 考
	共計	瓦房	草房	樓房	其他	
總 計	490	301	127	23	29	
開封本所	102	183	--	8	11	
商邱農林場	56	23	7	3	3	草房8間豬舍1間廚房
南陽農林場	65	11	50	--	4	其他炮樓1間溫室1間
輝縣農林場	47	47	--	--	--	去年經雨倒塌3間未列入
信陽農林場	55	58	16	--	1	瓦房88間草房3間須待修理
鄧縣農林場	37	--	37	--	--	瓦房漏雨10間其他亭子一座即有倒塌之勢
洛陽農林場	31	26	5	--	--	其他系灰泥棚15間亭子一座除苗圃用灰泥棚5間外係歸呂祖廟道士保管
尉氏園藝場	41	30	10	--	1	
汲縣苗圃	48	20	--	12	16	
鄭縣園藝場	21	16	2	--	3	
登封林場	7	7	--	--	--	

資料來源：根據36年4月間各場圃農場報告編製

(三) 牲畜：本所現有役畜純種家畜及家禽數量列如下表：

(一) 本所現有役畜數量統計表 單位：頭

場 別	役 畜 數 量					備 考
	共計	牛	馬	騾	驢	
總 計	81	21	—	4	3	
開封本所	7	2	2	3	—	
商邱農林場	3	2	—	—	1	
南陽農林場	—	3	—	—	—	
輝縣農林場	—	—	—	—	—	
信陽農林場	2	2	—	—	—	係水牛
鄧縣農林場	11	10	—	—	1	
洛陽農林場	1	—	1	—	—	
尉氏園藝場	2	1	—	—	1	
汲縣苗圃	—	—	—	—	—	
鄭縣園藝場	2	1	—	1	—	

資料來源：根據36年4月間各場開報告資料編製

(二) 本所純種畜禽數量統計表

場 名	種畜名稱	頭 數	優 點	劣 點	備 註
總 計		22			
開封畜牧場	荷 蘭 牛	7	乳 量 高	抗 病 力 弱	三公四母
	來 航 雞	10	產 卵 力 高	抗 病 力 弱	二公八母
商邱農林場	荷 蘭 牛	1	乳 量 遺 傳 力 高	抗 病 力 弱	
	美 利 奴 羊	4	毛 柔 細 適 切 織	抗 病 力 弱 肉 質 不 佳	二公二母

(四)農具及傢具 本所及附屬場區現有農具及所本部傢具數量，分別列表如次：

(一)本所及附屬場區現有主要農具統計表 單位：件數

場 別	主要農具種類及數量							備 考	
	共計	犁	鋤	耙	耢	鐮	鋸		
總 計	272	16	112	27	17	12	20	41	
開封本所	110	2	70	9	1	15	1	12	
商邱農林場	13	1	2	2	—	3	3	1	
南陽農林場	24	1	2	1	1	8	7	4	
輝縣農林場	12	—	2	—	1	5	2	2	另有鋤一付損壞不堪應用未計入
信陽農林場	21	1	10	2	—	6	2	—	存損壞鋤頭一個
新縣農林場	45	9	15	10	9	—	1	—	
洛陽農林場	12	—	6	—	1	—	—	5	
尉氏園藝場	16	1	—	1	1	—	—	13	犁較破壞不全
汲縣苗圃	—	—	—	—	—	—	—	—	
鄭縣園藝場	15	1	4	—	—	5	4	1	
登封林場	8	—	—	2	3	—	—	3	

資料來源根據36年4月間各場具報告資料編製

(二) 本所現有傢俱統計表

36年6月

名稱	數量	備考	名稱	數量	備考
辦公桌	11		大保險櫃	1	
五斗桌	25	無斗2張	小保險櫃	2	
三斗桌	29		鐵皮櫃	2	
二斗桌	6		玻璃櫃	45	1-10, 11-7-2*31' 32球玻璃35-1 略球玻璃
製圖桌	1		木板櫃	13	
方桌	22		三角櫃	1	
會議桌	4		十斗櫃	1	
講桌	47		洗面櫃	2	
球枱	2		茶櫃	3	
茶几	19		棕床	1	
藤茶几	1		木床	46	
沙發	3		床板	16	內有兩張係木床缺損僅有床板
衣架	10		盆架	13	
轉心椅	8		花架	1	
軟坐椅	14		種子箱	5	
絨靠椅	3		銅盆	8	已壞一個
木靠椅	133	內靠心已壞者二張	磁盆	3	已壞一個
連四椅	21		銅痰盂	1	
連二椅	2		磁痰盂	5	
方凳	14		水缸	13	
圓凳	3				

資料來源：根據傢俱物品編號登記簿

(五) 灌溉設備 本所現有灌溉設備列表如下：

河南省農業改進所36年度各場圃灌溉設備統計表 單位：眼

總計	共計	電井	水車井	水車	備考
總計	36	15		21	
開封本所	11	—		11	另外尚有井七眼
商邱農林場	—	—		—	
南陽農林場	4	4		—	
輝縣農林場	1	1		—	
信陽農林場	13	9		6	機井一眼；車井二眼
鄧縣農林場	—	—		—	
洛陽農林場	1	—		1	
尉氏農林場	2	1		1	
汲縣苗圃	—	—		—	
鄭縣苗圃	2	—		2	
登封林場	—	—		—	該場利用渠水灌溉

資料來源：根據36年度4月間各場圃報告資料編製

河南農業改進所檢况

(六) 儀器 本所現有儀器等列表如下

品名	件數	品名	件數	品名	件數	品名	件數
機瓶	四八九	藥品	一六七	小口瓶	六二	玻璃瓶	二四〇
廣口瓶	一五〇九	丁瓶	七六	特種滴定瓶	九	標本瓶	一六二四
滴管	六〇	滴定管	一	設粉量器	一	試管架	一〇
試管	二	木化學試架	二	量器	二〇	量杯	一
洗瓶	五	漏斗	七七	量器	二〇	量杯	一
氣體蒸發器	一一	玻璃皿	一三	培養皿	一一	磁發皿	六九
硫酸乾燥器	五	標籤	三盒	硫酸乾燥器	四	標本木牌	五三
昆蟲標本匣	一三	作物種子標	七	滴瓶	二六	木材標本	三二
手提儀器盒	一	繪圖儀器	一	噴霧器	九	照像機	一
取器管	一	自潤筆	一	裁紙刀	二	油印機	二
氣壓印字器	一	留聲機	一	平台天稱	六	自動天秤	六
天平法碼	二盒又十個	木塞	九包	鐵臼	一	乾溼計	一
鉗鍋	四八	羅盤儀架	三	移植鏡	一	溫度計架	二
顯微鏡	一	溫度計	二八	載玻璃	四盒	尺	六
磅秤	六	十立斗	一	比重瓶	二二	風信自記器	一
風向計	一	風速計	一	量蒸發器	二	五斗銅網	四七
量雨計	五						

### 五. 事業

#### (一) 農藝

本所於民國二十九年二月成立，迄今僅有七載歷史，各項作物試驗研究，基礎粗淺，關於良種選育，病蟲防治等工作，漸著成效，亟應積極擴充。本所及所屬各場，會同論陷，以致歷年研究成績及各項材料，損毀殆盡，遷治後各場次第接收，兵燹之餘滿目荒涼，復行整頓補充，積極推進業務，茲將過去進行各項作物試驗成績及現在舉辦之各項試驗名稱，分述於後：

#### 一. 過去試驗成績

##### 甲、麥作：

本所洛陽場選育之洛陽白麥。平均每畝產量達二〇〇、七五市斤，南陽場選育之宛一一四八六號小麥，平均每畝產量達三二〇市斤，此外備開封舉北支場于三十二年育成開泰一號，較開封一二四號高產百分之。

##### 乙、棉作：

本所洛陽場於三十一、三十二、三十三等年，分別舉行棉作試驗，測定斯字棉三號最優，每畝平均產籽棉二一六、四六市斤，斯字棉四號產二〇七、九四市斤。

##### 丙、雜糧

本所洛陽場選育之洛陽夾谷，每畝平均產二七七、五市斤，新安紅根谷，每畝平均產二五六、二五市斤，洛陽嶺尾谷，每畝平均產二四七、五市斤，開封場選育之臨汝大豆，每畝平均產一一〇、一市斤，汲縣白花糕，每畝一〇一、五市斤。

##### 丁、特作：

開封場選育之沖繩一〇〇號甘薯，每畝平均產二九九〇市斤，農林四號甘薯每畝平均產三二一五市斤。

#### 二. 現在舉辦之各項試驗

##### 甲、稻作：

1 水稻穗行試驗：目的在選育優良品種，以供純系育種材料。

2 全國水稻良種區域試驗：本試驗係與農林部中農所合作舉辦，目的在選育適應性強之優良品種，以供繁殖推廣。

##### 乙、麥作：

1 大小麥穗行試驗：目的在選育優良純系，以供純系育種材料。

2 小麥五行試驗：目的在選育純系，以供繁殖推廣。

3 小麥品種比較試驗：目的在選育優良品種，以供繁殖推廣。

- 4 小麥良種區域適應性試驗：目的在測定適應性強之優良品種，以供繁殖推廣。
- 5 小麥品種觀察：目的在觀察各不同品種之特徵及優點，察獲得適應於當地品種，以供試驗繁殖推廣。
- 6 小麥優良施用量及施用期試驗：本試驗目的在測定確切肥料，對於小麥施用適量及施用適期。
- 7 大小麥優良繁殖性試驗：目的在測定對於繁殖力之防而效力。
- 8 世界小麥品種觀察：目的在觀察外來小麥品種之特徵優點，察獲得適應良種。
- 9 克一十四八六號小麥與開河一二四號小麥對比試驗：本試驗目的在測定該兩項小麥之品質產量，以便推廣。

### 三 棉作

- 1 中劣棉品種比較試驗：此項計分中棉及尖細棉品種比較試驗，目的在測定適合本省風土之中美棉優良品種。
- 2 美棉品種觀察：目的在觀察各不同品種之特徵優點，察獲得適應性強之品種，以供試驗繁殖。
- 3 美棉優良試驗：目的在測定各不同品種之特性，產量高低及抗病能力。
- 4 中棉二號試驗：目的在測定三號對五號之適宜。
- 5 棉花鈴行試驗：目的在測定各不同品種之特徵優點。察獲得適應性強之品種，以供試驗繁殖。
- 9 黃河中棉優良試驗：目的在測定適應性強之品種，以供繁殖推廣。

### 四 雜糧

- 1 大豆品種區域適應性試驗：目的在測定有適應當地之優良品種，以供繁殖推廣。
- 2 高粱品種比較試驗：目的在測定有優良品種，以供繁殖推廣。
- 3 粟品種比較試驗：目的在測定有優良品種，以供繁殖推廣。
- 4 芝麻品種比較試驗：目的在測定有優良品種，以供繁殖推廣。
- 5 綠豆品種比較試驗：目的在測定有優良品種，以供繁殖推廣。
- 6 大豆、高粱、粟、芝麻、綠豆、豌豆、品種觀察：此六項作物品種觀察，目的在測定各項作物品種之特徵及優點，以供試驗繁殖。

### 五 特作

- 1 甘薯品種比較試驗：目的在測定有適應性強之優良品種，以供繁殖推廣。
- 2 甘薯品種觀察：目的在測定各品種之特徵及優點，以供試驗繁殖。



(二) 森林  
 本所主管本省林業之試驗研究調查育苗造林及有關林業改進諸事項，成立以還，雖在人力財力極度困難中，仍按照既定方針，努力以赴，茲將過去及現在工作情形扼要敘述於後：

一、試驗

本所林業試驗，注重育苗，計自二十九年起到三十五年至，共作十四個試驗，茲將各試驗結果，列表於后：

二十九年育苗試驗結果表

試驗名稱	試驗場地	目的	經過情形	試驗結果	備考
白榆播種量試驗	洛陽場	測定白榆適當播種量	每畝播種量分八斤九斤十斤十一斤十二斤比較其結果	白榆以每畝播量十斤苗木發育最佳	
側柏播種量試驗	洛陽場	測定側柏適當播種量	九斤十斤十一斤十二斤比較其結果	側柏以每畝播種量八、五斤苗木發育最佳	
側柏覆土試驗	洛陽場	測定側柏覆土適當之厚度	分砂土及本土兩種厚度均為二公分	發芽期砂土早本土一日但本土則比本土覆蓋層佳	
側柏播種期試驗	洛陽場	測定側柏播種之適當時期	播種期分四月一日四月十日四月二十日四月三十日四個月	以四月十日播種者發育良好	

三十年育苗試驗結果表

試驗名稱	試驗場地	目的	經過情形	試驗結果	備考
白榆播種期試驗	洛陽場	測定白榆播種適當播種時期	播種期分四月二日，十二日，二十一日三個月	以九月十二日播種者發育最佳	
側柏覆土試驗	洛陽場	測定側柏覆土厚薄與苗木發育關係	覆土分二公分，四公分，六公分，經過生長時期比較其結果	覆土四分四公分厚者發育最佳	
毛白楊播種期試驗	洛陽場	測定毛白楊播種適當播種時期	取一白楊播種兩種播種長二十公分，取一白楊播種兩種播種長二十公分，比較其成率	毛白楊成苗率為百分之二〇，箭桿楊成苗率為百分之九五	

三十一年育苗試驗結果表

試驗名稱	試驗場地	目的	經過情形	試驗結果	備考
試驗名稱	試驗場地	目的	經過情形	試驗結果	備考

三十六年育苗試驗結果表

試驗名稱	試驗場地	日期	經過情形	結果備考
油桐移植試驗	洛陽場	測定油桐移植成活率之大	於生長期內適時進行澆灌除草並觀察	油桐移植成活率為百分之六
側柏移植試驗	洛陽場	測定側柏浸水時間對於發芽率之關係	分浸水時間為六日四日二日三組同時播種按時觀察	以浸水四日之種子發芽期較早發芽率為百分之六〇六日者發芽率為百分之五三二日者為百分之五〇
楊屬插條比較試驗	洛陽場	比較楊屬插條育苗成活率之大小	於生長期內按時舉行中耕除草澆灌並觀察苗木生長狀況	四、側柏楊屬成活率為百分之九〇小葉楊成活率為百分之二
蕩浪試驗	洛陽場	試驗蕩浪對於梧桐苦楝中生長發育之關係	每隔五日，十日，十五日，三十日四狀，舉行澆水一次并觀察其苗木生長狀況	結果以隔十日至十五日生長情形為佳
除草試驗	洛陽場	觀摩中耕除草次數對於梧桐苦楝中苗木生長之關係	試驗舉行中耕除草次數并觀察其生長狀況	除草一次為宜
白楊播種期試驗	洛陽場	試驗白楊種子發芽力保持時間及發芽率高低	於白楊種子成熟之際採集種子當即按點計播種並詳細記載發芽情形	白楊播種適期為種子成熟後一日至十五日內播種者為宜其發芽率為百分之八五至九八
側柏播種處理試驗	開封場	以不同方法處理同一品種苗木種子冀得最適方法	播種方法分乾袋裝或附濕布週檢在室下一次每月播種一次至播種期始播種及播育記錄其生長狀況	試驗播種以乾袋裝者發芽率為百分之七十八附濕布者為百分之七九澆水者為百分之六，葉花為百分之四

二、育苗

本所育苗工作，分在洛陽南陽兩縣分封新安偃師尉氏等處舉行，三十四年抗戰勝利後，本所之開封信陽兩縣封縣農林場，次第接收，繼續經營。三十五年秋因豫北各縣需苗迫切，乃等設汝縣苗圃進行育苗，以應需要，計自二十九年止共育苗七，二五八，四九〇株茲將歷年育苗成績，列表於後：



### 三 造林

本所造林工作分植樹造林及播種造林兩種歷年分別在洛陽龍門山登封嵩山南陽老虎溝鎮平杏花山魯山城郊露山坡內鄉赤眉十八里崗開封鐵塔寺等處進行造林計自二十九年日起至三十六年六月止共植樹五四五五四七株播種一二六三七八〇穴茲將各年度造林成績列表于后

本所歷年植樹造林成績表

地 區	年度		備 考
	面 積	株 數	
洛陽龍門山	面積 一三〇.五八〇	株數 五四〇.三〇〇	計開封鐵塔寺等處
登封嵩山	面積 一〇.六七〇	株數 八九.三七〇	
南陽老虎溝	面積 二四.四〇〇	株數 一五〇.二五〇	計開封鐵塔寺等處
魯山城郊	面積 一五.四二五	株數 二四.四〇〇	
內鄉十八里崗	面積 	株數 	計開封鐵塔寺等處
開封鐵塔寺	面積 	株數 	
合 計	面積 一六二.二五五	株數 六八〇.一〇〇	
	面積 二五七.六八〇	株數 一〇一六.八〇〇	
	面積 六.一八〇	株數 一〇.九〇〇	
	面積 五四.五四一	株數 一八.六四〇	
	面積 三〇.二二一	株數 一〇.二八〇	
	面積 四九.二九五	株數 一〇.〇〇〇	
	面積 四六.五七二	株數 一〇.〇〇〇	
	面積 二五.六二六	株數 一〇.〇〇〇	
	面積 八.〇〇〇	株數 一〇.〇〇〇	
	面積 三三.〇二二	株數 一〇.〇〇〇	
	面積 二九.五二一	株數 一〇.〇〇〇	
	面積 二七.九二四	株數 一〇.〇〇〇	
	面積 二七.三九二	株數 一〇.〇〇〇	

### 本所歷年播種造林成績表

地 區	二十九年		三十年		三十一年		三十二年		三十三年		三十四年	
	穴數	面積	穴數	面積	穴數	面積	穴數	面積	穴數	面積	穴數	面積
洛陽帶門山	四〇、〇〇〇	一一五、五〇〇	二四、〇〇〇	—	—	—	—	—	—	—	—	—
登 封	二〇〇、〇〇〇	—	四〇〇、〇〇〇	—	—	—	—	—	—	—	—	—
嵩 山	穴數五〇〇、〇〇〇	—	穴數二八八、八〇〇	—	穴數一七三、七〇〇	—	穴數八五、〇〇〇	—	—	—	—	—
嶺 平	穴數二二一、〇〇〇	—	穴數一三三、〇〇〇	—	—	—	—	—	—	—	—	—
杏 花 山	面積八〇〇、〇〇〇	—	面積五五〇、〇〇〇	—	—	—	—	—	—	—	—	—
魯 山	穴數	—	穴數	—	穴數三六、〇〇〇	—	—	—	—	—	—	—
嵩 山 坡	面積	—	面積	—	面積一五〇、〇〇〇	—	—	—	—	—	—	—
合 計	穴數七六一、〇〇〇	面積三二六、八二二	穴數六五、六八八	面積五六、五〇〇	穴數二九、二〇〇	面積三四、四四〇	穴數三二、七八〇	面積六二、七八〇	穴數一三、五〇〇	面積五二、二二九	穴數一三、五〇〇	面積五二、二二九

#### 四、推廣苗木

本所各場所育苗木除自由造林外，以無償及廉價推廣人民栽植實行以來成績顯著計自二十九年至三十六年止，共推廣苗木一四五七，九二〇株，茲將八年來推廣苗木成績列表于后：

年 別	場 別	推廣苗木株數
年 別	洛陽農林場	—
	南陽農林場	—
	登封農林場	—
	新安苗圃	—
	偃師苗圃	—
	商邱農林場	—
	舞陽農林場	—
	信陽農林場	—
	正封農林場	—
	合 計	—



### 五、樹木標本園

本所爲便於研究森林植物起見，特於開封南關萬王宮內開地六畝，作爲樹木標本園，現有梧桐皂角等樹木計四二種，三三〇株茲將樹木名稱株數列表於後：

樹名	木名	科	屬	株數
梧桐	<i>Firmiana Simplex</i>	梧桐科	梧桐屬	八株
皂角	<i>Gleditsia Sipesis</i>	豆科	皂角屬	八株
紫花槐	<i>Sophora Japonica</i>	豆科	槐樹屬	八株
合歡	<i>Albizia Jethrasin</i>	豆科	合歡屬	八株
中槐	<i>Sophora Japonica</i>	豆科	槐樹屬	八株
洋槐	<i>Robinia Pseudacacia</i>	豆科	洋槐屬	八株
青檉	<i>Pterocelinus Tectinowii</i>	檉科	青檉屬	八株
檉	<i>Ulmus Parifolia</i>	檉科	檉屬	七株
白檉	<i>Ulmus Pumila</i>	檉科	檉屬	六株
枹	<i>Tuulperus Chinensis</i>	松柏科	圓柏屬	八株
羅漢柏	<i>Thuopsis dolobrata</i>	松柏科	羅漢柏屬	八株
側柏	<i>Thuja Orientalis</i>	松柏科	側柏屬	一六株
君遷子	<i>Closyros Lotusi</i>	楸樹科	楸樹屬	八株
泡桐	<i>Paulownia Fortualli</i>	玄參科	泡桐屬	八株

烏 桕	<i>Sapium Sehiciferrum</i>	大戟科烏桕屬	六	株
千金椿	<i>Carpinus Cordata</i>	木犀科千金椿屬	八	株
白 臘	<i>Fraxinus Chibensis</i>	木犀科白臘樹屬	七	株
美國白臘	<i>Fraxinus americana</i>	同 前	五	株
女 貞	<i>Ligustrum Lucidum</i>	同 前	七	株
雲 柳	<i>Pantoclis fortunei</i>	同 前	二	株
黃連木	<i>Pistacia chinensis</i>	漆樹科漆樹屬	二	株
三角楓	<i>Acer thierkerianum</i>	槭樹科槭屬	六	株
五角楓	<i>Acer pictum</i>	同 前	八	株
複葉槭	<i>Acer Szechuanum</i>	同 前	四	株
梓 樹	<i>Catalpa speciosa</i>	紫葳科梓樹屬	一	株
桑 樹	<i>Morus alba</i>	桑科桑屬	一	株
龍 桑		同 前	六	株
拓 桑	<i>Cudrania Tricuspidata</i>	桑科拓桑屬	八	株
毛白楊	<i>Populus Tomentosa</i>	楊柳科楊屬	七	株
美國白楊	<i>Populus Pyramidalis</i>	同 前	七	株
南南白楊	<i>Populus Simonii</i>	同 前	三	株
青 楊	<i>Populus suaveolens</i>	同 前	六	株
垂 柳	<i>Salix Matsudanae var. pendula</i>	同 前	八	株



### 六、氣象觀測

本所鑒於氣候與農業生產關係之密切重要，乃就接收設備殘缺儀器分別配修，并添置一部，於三十六年七月裝設竣事，依照三等候台觀測份開始觀測茲將現有次數，於八月列表后于，

名	稱	數	量	名	稱	數	量
龍爪柳	<i>Salix matsudawar tortuos</i>	同	前			八	株
衛牙	<i>Eonymus alata</i>		衛牙科衛牙屬			八	株
桃	<i>Prunus Persica</i>		蔷薇科桃亞屬			八	株
棗	<i>Zizyphus Jujuba</i>		鼠李科棗屬			六	株
苦楝	<i>Nelina dekarneh</i>		楝科楝屬			八	株
桂香柳	<i>Emeghnus deustifolia</i>		胡頹子科胡頹子屬			七	株
白楝	<i>Alionhus ditastina</i>		苦木科楝樹屬			六	株
桑樹	<i>Koe Irenera pini culmra</i>		鼠李科桑樹屬			七	株
胡桃	<i>Juglans regia</i>		胡桃科胡桃屬			六	株
名	稱	數	量	名	稱	數	量
百葉箱		一	空盒氣壓表			一	
乾濕球溫度表		一	毛髮自記濕度計			一	
最高最低溫度表		一	自記溫度計			一	
雨量計		一	蒸發皿			二	
地溫計		五	魯濱遜式風力表			一	
曲管地溫計		七					

(三) 園藝

本行風土，宜於園藝，本所及所屬各場之園藝業務，戰前固稍具規模，惟戰後損失甚大，茲將本所及所屬各場園藝作業面積，列表於后

場別	果苗區面積 (畝)	果樹區面積 (畝)	蔬菜區面積 (畝)	花卉區面積 (畝)	花壇面積 (畝)	合計
本所	二二〇、七八	一〇〇、〇〇	二一、七九	五、〇〇	一九、五三	二七七、六〇
鄭縣場	一五四、〇〇	二三、〇〇	五、〇〇	—	五、〇〇	一八七、〇〇
南陽場	八八、〇〇	二二、五〇	—	—	—	一一〇、五〇
洛陽場	八九、二〇	一七、七五	六、〇〇	—	—	一一三、〇〇
商邱場	三六、七九	—	一八、〇〇	—	—	五四、七九
尉氏場	—	五〇、五〇	—	—	—	五〇、五〇
信陽場	一、〇〇	—	三、〇〇	—	—	四、〇〇
輝縣場	六、八〇	—	六、〇〇	—	—	一二、八〇
合計	五九六、五七	二二四、七五	五九、七九	一五、八〇	二五、五三	八二二、四四

(一) 果樹 茲將本所及所屬各場果樹栽培果苗培育及果苗花卉推廣各情形，列表如后：

1. 果樹栽培一覽表 三十六年七月

場所	場名	主要果樹株數						備考
		蘋果	梨	桃	葡萄	柿	雜果	
778		未結總數	未結總數	未結總數	未結總數	未結總數	未結總數	因栽植年限數不齊故未能全部結果
266		512	63	183	125	—	125	
1925		2302	722	160	184	67	117	
5314		合計						

2. 培育果苗一覽表 三十六年七月

縣場	開封場	場別		果苗數量	砧木數量	合計	備
		蘋果	梨				
800	20808						
900	18219						
6000	8700						
—	771						
10300	992						
1357	8080						
—	200						
—	—						
—	—						
19357	72368						

合計	鄧縣場	輝縣場	信陽場	尉氏場	高郵場	洛陽場	南陽場	鄭縣場
3446				100		630	795	1143
1729				—		59	261	1143
1717				100		571	504	—
55	20			928	18	627	145	1445
1.64	—			—	—	27	224	1445
3744	20			92	18	600	321	—
559					65	222	127	
109					—	81	23	
450					85	141	99	
10212		291		1377	380	919	1453	3390
5464		—		—	309	—	482	3880
4748		201		1377	—	919	61	—
776		124			315	20	133	
297		—			140	20	70	
479		124			175	—	63	
20501	20	325		2405	768	2418	2753	6468

因係園樹計地，三畝

原有果樹被毀受敵損毀尚未復員

因於三十五年開辦區區新植果樹且以前木感之計畝面積尚未完成

考

3. 果苗及花卉推廣一覽表 三十六年七月

合 計	尉 氏 場	南 陽 場
2480	200	300
19515	400	---
4700	---	---
4771	---	---
63.82	3199	11000
167.7	132	---
2000	---	---
3900	3000	---
540	5400	---
154033	48310	14000

合 計	鄭 縣 場	洛 陽 場	開 封 場	場 名	
				果 苗 類 及 株 數	小 各 種 花 備 考
74	---	5	24	苹果	
2065	2050		15	梨	
502	---		502	桃	
2516	1010		1506	葡萄	
26			26	石榴	
---			---		
513	3060	50	2073	計	
2424			2424	木 推 廣	

1. (二)花卉 各種花木之家種，以及各項之試驗與研究，因人力財力之限制，祇集中力量於本所舉辦，除試驗研究另述外，茲將主要花卉繁殖數目及種類，分別列表如次：  
 本所主要花木繁殖一覽表 三十六年七月

場 名	花 木 種 類 及 數 量 (林)	合 備
本 僅	玫瑰	
迎 夏	月季	
季 小 月	榆 葉 紅 梅	
榴 榴	迎 春	
桃 桃	碧 桃	
杏 杏	杏 桃	
石 榴	千 層 紫 刺 紫 微 櫻 杏 子	
計		



河南省農改進所產

合	鄭	洛	信	商	開
計	縣	陽	陽	邱	封
場	場	場	場	場	場
0.08					0.08
0.04					0.04
0.2					0.3
1.79	0.2	0.19	0.7	0.5	0.2
0.025					0.025
0.03					0.03
0.0					0.0
0.013					0.013
0.025					0.02
0.7		0.58	0.1		0.03
0.09					0.09
0.15					0.15
1.2					1.2
2.2	0.5	0.2	0.7		0.8
0.1					0.1
0.18		0.13			0.05
5.59	0.5	0.8	0.	0.5	3.2
0.1					0.1
0.3					0.3
0.23	0.2			0.03	
0.18	0.2	0.25		0.03	
1.03	0.5			0.53	
1.3		0.2		0.3	0.8
2.3			0.3	2	
1.3	0.3			0.5	0.5
0.27		0.27			
20.60	12.	2.4	2.1	4.39	9.011

(四) 試驗研究

1. 美國茶種發芽試驗——本所於三十五年由政濟分署領到美國茶種一八種，除推廣外，并在本所於今年舉行發芽試驗，其結果花椰菜，花菜台，龍玉菊春，胡瓜C.N.P.，胡瓜C.L.G.，四季豆，番茄，櫻桃，蘿蔔，芹菜，莢豌豆等十餘種，發芽率為100%。茶菜為80%，甘藍為82%，苜蓿為82%，赤豆為84%，Y.C.C.為14%，胡瓜C.L.為12%，莢豌豆為6%，苜蓿菜為4%，結球莖，葱頭，均不發芽。又本年六月間，本所由河南政濟分署領到發芽與產率種子計有胡瓜豆，菜，紅菜，及莢菜四種，每種取一〇〇粒在發芽皿中，令其發芽，於八月二日上午十時發種，經三日，每日於上午八時下午六時觀察記載，其結果如次：

發	品	種	甜	豆	菜	胡	紅	菜	莖	菜
芽	率	10%								
					98%					
								81%		
										30%

2. 葡萄類果及梨之品種觀察試驗——供試品種，葡萄有玫瑰香等二十一種，梨具有優錦十二種，梨有香蒸等九種，在每品種開始成熟時，舉行觀察，記載其特徵，比較其優劣，製作繁殖推廣之標準，其結果分列各表：

品	種	總	狀	籽	粒	皮	色	香	味	品	質	成	熟	期	數	量	備	考
(1)	葡萄	品	種	觀察	記載	表	(以	稍	劣	為	先	後)						

玫瑰香	中等	中等疏	紫紅	甘香	上等	七月下旬	多	易於銷售
白香水	大	中密等集	白色	甘香	全	全	中	皮薄易裂
無核白	紙長	密集粒小	白色	甘	全	全	少	味甚甜
歐州白牛奶	大	疏大	白色	甘微酸	全	八月上旬	多	更長內多皮厚較中歐白牛奶成
黑漢	中等	中密等集	黑紅	甘	全	全	多	皮厚較硬
黑大粒	全	中密等集	黑紫	甘	全	全	多	皮厚較硬
一號白心	全	大下尖	白色	甘微酸	全	七月下旬	多	依粒大小分為一二三號以二號為最良
白	全	中密等集	白色	甘微酸	全	七月中旬	中	
二號白心	全	中密等集	白色	甘微酸	中	七月下旬	中	質次於一號白心
三號白心	全	中密等集	白色	甘微酸	全	全	中	質次於二號白心
白牛奶	大	疏大	白色	甘微酸	全	八月上旬	多	較歐洲白牛奶成晚
紅雞心	中等	中密等集	紫紅	甘微酸	全	全	中	
紅牛奶	大	疏大	紫紅	甘微酸	全	全	多	肉多皮厚半長
紅瑪瑙	中等	中密等集	紫明	甘	全	七月中旬	中	皮薄易裂
白瑪瑙	全	中密等集	白色稍	甘	全	全	中	
大籽白	大長	中密等集	白色	甘微酸	全	八月上旬	多	
北平白	大	中密等集	白色	甘微酸	全	七月下旬	多	
鴉雀眼	小	少密集粒	紫黑	酸甘	下等	七月中旬	中	
酒葡萄	全	少密集粒	紫黑	酸甘	全	全	中	

紅酸、面黃	全	中等	味奇酸	全	八月上旬	中	成熟後皮即破裂
中	等	中等	味酸	全	八月中旬	中	

(2) 苹果品种觀覽記載表

品名	果形	果大小	果皮色	果肉色	品質	成熟期	收量	時期
優錦	圓	大	陽面全紅	乳白	中	十月上旬	多	七個月
紅玉	長圓	中大	鮮紅色	黃白	極上	全	多	全上
牌王	扁圓	中	淡黃少紅	淡黃	中	全	中	五個月
辛萊	扁圓	小	綠色略帶紅	白	中	十月下旬	中	八個月
東洋紅	扁圓	中	地色黃綠全	白	上	九月上旬	多	七個月
大金	扁圓	中	地色黃有紅	白	中上	九月中下旬	中	三個月
八花	扁圓	中大	地色綠有紅	白	中上	九月中旬	多	全上
古香	扁圓	中	鮮紅色或綠	淡黃	上	十月上旬	中	五個月
沙米	扁圓	中	青黃夾色	白	上	九月上旬	中	四個月
香	中下小	中	青黃色	淡白	上	九月上旬	中	五個月
金丸	扁圓	中	青黃色	淡黃	上	九月上旬	中	全上
廣白	扁圓	中	白或紅	白	中	全上	中	全上

(3) 梨品種觀覽記載表

香蕉、梨	果形	果大小	果皮色	果肉色	品質	成熟期	收量	時期
中	中	中	淡黃	淡白	中	九月上旬	中	五十天



香魚梨	長尖圓	中	黃褐色	白	中	九月上旬	中	五十大
鵝梨	長大形	大	青紅色	白	中	九月中旬	中	五個月
萊陽梨	長圓形	中	深青色	淡白	上	九月中旬	中	四個月
巴梨	圓形	中大	淡黃粉	淡黃	中	九月上旬	中	五十大
鴨梨	圓形	中	淡黃綠色	白	中	九月上旬	多	四個月
北平白梨	圓形	中小	黃色	白	中	九月上旬	中	三個月
陽山梨	圓形	中	黃綠色	白	上	九月上旬	多	五個月
今村秋梨	圓形	小	紅色	淡黃	中	九月上旬	中	五六個月

3. 萊陽梨重複試驗：以本所原有萊陽梨，定同入面積一〇畝分五區，以不同量之肥料，分施各區，重複重復二次，以同法管理，六月開始進行至七月完成，其結果如左：

區號	第一次施肥		第二次施肥		備考
	施肥期 (年)	收穫期	施肥期	收穫期	
一	六月一日、三六	六月十七日、六月廿五日	〇、五	七月十三日、十七	七月廿日
二	同	前三八	同	前四一	同
三	同	前三二、五	同	前四一、五	同
四	同	前二四	同	前二八、五	同
五	同	前二七、五	同	前二三	同

其單及之品種試驗：供試品種：備有陽山梨、秋花皮等十二種，製有陽山孔德等四種。每品種均接一百株，八月五日開始嫁接。九月九日觀察結果，其成活百分率以華錦為 100%、紅平梨玉為 94%、紅金絲為 83%、沙米梨為 82%、金丸為 80%、柳玉為 80%、秋花皮為 80%、原白為 80%、國光為 70%、伏花皮為 60%、大巴黎為 50%、香蕉梨為 48%、巴梨為 45%、陽山梨孔德梨為 40%、製梨為 30%。

5. 香菊繁殖試驗 供試品種，為美國紅色種，在本所普通栽培區內，擇定二十株，以各十株分作單幹及雙幹整枝，以同樣管理，觀察其結果，以單幹整枝產量為多，果形為大。

6. 牡丹區域試驗 供試品種為山東曹縣牡丹一八〇株，於本所花園內舉行栽培試驗，春季開花者七株，花形低劣。生長欠佳，至八月下旬全部枯死，是證明封風土不宜於牡丹之栽培。

7. 葡萄剝皮制皮試驗 就本所葡萄，選定玫瑰香大籽白黑漢三種，每種任擇一株，每株任擇二枝，施行三行之環狀剝皮，五月二十一日（花後一月）舉行試驗，於八月下旬竣事，結果剝皮與不剝皮，毫無差異，是證明封乾燥溫暖，剝皮不生效果。

8. 馬鈴薯引種栽培試驗 購普通食用之開封馬鈴薯品種，採取根植繁殖法、面積九畝，行距為二尺，則直線形排列，於四月二十日種植，八月十四日收穫。產量為三四斤，生長佳良，惟塊莖多被蚜蟲吸食，致減低產量。現繼續作第二次試驗。

9. 蓮花區域試驗 供試品種為由花果採購之紅白蓮兩種，各七十斤，於本所原圃次池栽培，兩池面積約一分，及填後生長佳良，荷花均盛。是證明封風土，尚適宜於種植，惟藕尚未採收。

10. 菊花區域試驗 就本所原有及寄集之菊花各品種，如香白梨粉一樓，大白蓮，香黃獅子，象牙白，豆綠牡丹，金牡丹，金龍包珠，火煉金丹，紫燕凌風，金龍跳枝，粉毛菊，粉毛獅子，紫綬金章，一杯雪，大紅袍，蒼翠衣，紫色松針，粉鵝翅，西施，灰色牡丹，綠心牡丹，銀龍開海，銀虎帶，灰麒麟，黃毛菊，白毛菊，灰毛菊，小毛菊，銀鵝翅，秋高，白玉杯，雪照紅樓，碧窗紗，竹影粉，也圖黃，貴妃醉酒，醉西施，珠砂牡丹，金盤托桂，雪照青山，泥金貫珠，美人面等分別以嫁接分根及桿插等方法以繁殖之，嫁接者成活率為百分之活率為百分之，桿插者成活率為百分之。

五、舉辦示範果園：本所與商辦私立光復中學商辦合作示範果園，已由本所撥款葡萄四〇〇株，以作示範，又去所自由園作業地五一畝，已與更新農場合作，設立示範園藝場，栽植各種優良果樹及蔬菜。

#### (四) 畜牧獸醫

復員後本所奉令接收敵偽經營之種畜場及種馬場二部份，因業務冗繁，經呈准省府始設畜牧獸醫組，以為時為暫甚感未立，且受外在影響成績尚未顯著，其路育種及防疫工作情形，分述於後：

#### (一) 種畜改良及推廣

1. 牛之改良：此項工作，始於三十四年，以本所純種荷蘭牛進行純系育種工作，刻已繁殖四頭，並於開封商邱兩處農林場附設配種站，以荷

(1) 現有種牛數量表

配種公牛與當地土種母牛雜交，以期改進改良，增進土種實牛乳量，茲將現有種牛配種業務及牛乳生產，分述於後：

品種名稱	場屬	號數	性別	年齡	用途	備考	
荷屬牛	開封場	01	牝	六	備用	接改	
全	右	商邱場	02	全	六	全	右
全	右	開封場	03	全	二	全	右
全	右	全	04	全	六	全	右
全	右	全	05	全	六	全	右
全	右	全	06	全	六	全	右
全	右	全	07	全	六	全	右
全	右	全	08	全	六	全	右
全	右	全	09	全	六	全	右
全	右	全	10	全	六	全	右
全	右	全	11	全	六	全	右
全	右	全	12	全	六	全	右
全	右	全	13	全	六	全	右
全	右	全	14	全	六	全	右
全	右	全	15	全	六	全	右
全	右	全	16	全	六	全	右
全	右	全	17	全	六	全	右
全	右	全	18	全	六	全	右
全	右	全	19	全	六	全	右
全	右	全	20	全	六	全	右
全	右	全	21	全	六	全	右
全	右	全	22	全	六	全	右
全	右	全	23	全	六	全	右
全	右	全	24	全	六	全	右
全	右	全	25	全	六	全	右
全	右	全	26	全	六	全	右
全	右	全	27	全	六	全	右
全	右	全	28	全	六	全	右
全	右	全	29	全	六	全	右
全	右	全	30	全	六	全	右
全	右	全	31	全	六	全	右
全	右	全	32	全	六	全	右
全	右	全	33	全	六	全	右
全	右	全	34	全	六	全	右
全	右	全	35	全	六	全	右
全	右	全	36	全	六	全	右
全	右	全	37	全	六	全	右
全	右	全	38	全	六	全	右
全	右	全	39	全	六	全	右
全	右	全	40	全	六	全	右
全	右	全	41	全	六	全	右
全	右	全	42	全	六	全	右
全	右	全	43	全	六	全	右
全	右	全	44	全	六	全	右
全	右	全	45	全	六	全	右
全	右	全	46	全	六	全	右
全	右	全	47	全	六	全	右
全	右	全	48	全	六	全	右
全	右	全	49	全	六	全	右
全	右	全	50	全	六	全	右

(2) 種牛配種數量統計表

三十五年度：

站別	種畜名稱	種畜頭數	配種次數	受胎數目	備註
開封配種站	荷蘭牝牛	一	二九	三九	
商邱配種站	荷蘭牝牛	一	五一	五一	
共計		二	九〇	九〇	

三十六年度(截止八月份)

站別	種畜名稱	種畜頭數	配種次數	受胎數目	備註

## 河南農業改良所進取概況

開封配種站	荷蘭壯牛	一	二九
商邱配種站	全右	一	三八
共計		二	六七
			六七

(3) 牛乳生產：本所屬各年度年齡之乳牛，共計二頭，每年皆曾先後分娩，所產牛乳，除飼喂乳牛外，多餘之奶，悉數廉價出售，茲將鮮乳出售數量表列於下：

年	度	單	位	數	量	備	考
三	十	五	瓶	一一四〇五	五	二月開始每瓶容量三二〇公撮	
三	十	六	年	瓶	六八七一	五	截至八月底
共	計			一八、二七七			

2. 種那推廣：本所來航鴉非，除先後嚮育五十隻試驗由究外，並經嚴格選擇廉價推廣農村，計三十五年度推廣四百零八枚，三十六年度一至八月推廣三八二枚，共計推廣七百八十九枚，農民對於此項種鴉飼養，已深具信心。

3. 猪之改良及推廣：三十五年度除以純種巴克夏猪舉行純種繁殖外，並以巴克夏公猪與土種母猪在開封設配種站，舉行雜交及推廣工作，計共生產第一代第二代雜種猪四二頭，推廣純種巴克夏猪及雜種猪五〇頭，種猪與民豬配種四五次。

4. 羊改良及推廣：本所商邱場原有純種大利奴羊三頭，除作純種繁殖外，並與民間母羊實行雜交。以便改良土種綿羊，增加羊毛產量。

二、畜牧調查及牧草試驗  
 1. 畜牧調查：為明瞭本省畜牧現況及發展經濟動物之飼養起見，特編製牲畜數量調查表，兩令各縣縣政府及農業推廣所填報，以便統計，而利牧業改進。

2. 牧草試驗：本所與中法所合作舉辦牧草試驗，由中法所寄到美國牧草種籽，計大葉黃花草木樨白三葉紅豆羽狀小葉草金龜草六種，擬在開封商邱濟陽南陽等縣林場，舉行試驗，以便決定本省最適宜之牧草，以作繁殖，及推廣之依據。

三、獸疫調查及防治

1. 各縣防疫調查：本所為明瞭各縣防疫流行情形起見，於三十五年度舉行防疫調查工作，調查縣份計有登封偃師魯山等五十七縣，重要疫病及家畜死亡如下：

被害家畜種類	疫病名稱	死亡頭數
豬	瘟	一〇六，九九一
雞	霍亂	五二，五九〇
牛	瘟	四三，二五七
豬	肺炎	六，〇一五
牛	炭疽	二，四〇〇

三十六年度之獸疫流行情形、根據一至六月份獸疫調查摘要列表如下：

被害家畜種類	疫病名稱	死亡頭數	備註
雞	霍亂	一七四，七七五	本表係根據一至六月份本省各縣之獸疫流行調查統計所得。
雞	白痢	一四，五二三	
雞	鴉雞喉氣管炎	五，五六一	
豬	瘟	二八，六九〇	
豬	肺炎	六九〇	
豬	炭疽	二〇〇	
馬	流行性感目	四四〇	
馬	鼻疽	一七三	
牛	瘟	一九一一	

2. 審計牲畜檢查站：中央畜牧實驗所配撥本所獸疫器材，第一批八箱，計二百八十五公斤，第二批二箱，計二百八十四磅，已先後運抵本所，內包括消毒藥物器械，及牲畜檢驗等設備，擬利用此項器材，成立牲畜檢查站。

(五) 農業推廣

本所成立之後對於農業推廣事業，特加注意，設置專管單位！一初為農業推廣處三十五年改處為組！一雖致人才，辦理各項推廣工作，不遺餘力，歷年以小麥及棉花推廣為中心業務，尙著成效，惟以寇患日深，不克盡其發展為憾，光復後配合趕建需要積極推進各項推廣工作，並樹立輔導機構，以資發展，茲將各項工作情形，略述如次：

一、小麥推廣：本所辦理小麥推廣所用麥種，以開封一二四號小麥為主，不其時選購當地優良品種，以事補充，推廣面積共二十一縣，推廣面積計八〇四五六，二五畝，茲將二十九年至三十五年，每年推廣及增產情形，列表於后：

(一) 二十九年至三十五年優良小麥推廣情形表

年 別	二十九年		三十年		三十一年		三十三年		三十五年	
	推廣畝數 實產斤數	推廣畝數 實產斤數	推廣畝數 實產斤數	推廣畝數 實產斤數	推廣畝數 實產斤數	推廣畝數 實產斤數	推廣畝數 實產斤數	推廣畝數 實產斤數	推廣畝數 實產斤數	
注 冊	7676	1077	3327.5	332	13,000	2403				
伊 陽	18720	2674	19711.5	2464	5682	5081				
臨 潁	1082	1330	40,600	4549	12860	1286				
寶 豐	6550	936	11170	1190	11911.5	1192				
舞 陽	10782	1454	5238	459	21450	2145.5				
禹 縣	1111	1111	16381	1732	2625	262				

平 縣		30682	2887.5	23070	2778				
崑 陽	11320	1704	4847	4804	17100	1316		20836	2 834.6 5318.00 278125
汝 州	17040	2334	10800	1383	120 0	1370.0			
登 封	1816	2 95	24 74	2416	13720	1310			
汝 州	17024	2116	23812	4046	23389	3 30			
汝 州			11130	1113	9800	0.3			
登 封	27807	3 208							
崑 陽	8077	1283							
登 封					1610	1 53			
登 封					10636	1183			
汝 州						2506	426		
汝 州						325	33.5		
汝 州							300	31	
汝 州							81	81	
合 計	138228	21151279788.5	29155.5387426.9	23023.4	2895	68.5	20836	2 834.6 5318.00 278125	

( 二 ) 二十九年至三十五年推廣優良小麥增產情形表

項 別	推廣面積 (畝)	平均年畝增產量 (市斤)	增產總數量 (市斤)	備 考
年 別				

二十九年	21151	20	423020
三十一年	29175.5	8	2332440
三十三年	23923.4	20	4776.8
三十五年	458.5	15	987.9
合計	5767.85	10	57678.6
合計	80416.25		2867582.8

一、棉花推廣—本所辦理棉花推廣所用棉種係三號新字棉，四號新字棉，及五三二號新字棉，推廣面積四十四畝，推廣面積一五七二七五八畝，茲將二十九年至三十五年每年推廣及增產情形，列表於后：

(一) 二十九年至三十五年棉種推廣情形表

年 別	二十九年		三十一年		三十三年		三十五年		備 考
	貸種 斤數	推廣 畝數	貸種 斤數	推廣 畝數	貸種 斤數	推廣 畝數	貸種 斤數	推廣 畝數	
新 安	6669	1000	7000	1000	200	416			
蒙 縣	23770	2304	43686	7238	28693	4781	19430	3236	
歸 州	5010	2300	1500	250			67764	8469	非九年推廣區協助推廣辦理
伊 州	300	1034	13500	2230	13440	3240			
德 帥	296	42	920	1311	231	2336	3302	177623	2961
廣 豐			2400	400	7374	1228	200	486	



民國二十六年

( 3 )

上海	720.4	1200	13374	22.24	2870	466			
蘇州	2110	400	2100	10	2100	350			
嘉興	1000	160			1100	230	14000	3167	
杭州	44	88	18235	30.22	22.20	3.03	70.34	100.36	33.7
西平	1900	161	1099	16.1	16.1	3171	362		
定興			4200	700	1300	300			
烏龍	10	2	2.0	12.0	80.2	138			
龍	400	66	6863	11.4	1803	300			
丹陽	600	100	4800	803	1800	300			
常州			3000	500	20.0	346			
溧陽	103	16	100	17	19	10			
宜興	2500	22	500	417	5.00	916			
陔縣							8.700	14.50	
南陽					5103	900	1000	167	
魯山					3400	900			
南召					1800	300			
鄧州					270	50			
舞陽					320	510			
方城					3600	600			

3.4 總計

況所進改修農者南河

唐河				2700	450														
新野				2700	450														
鎮平				400	70														
內鄉				4500	750														
南陽				2700	450														
廣武			630	120	180	30				14738	12030.43								
茶陽					100	300													
淅水					2700	450													
滎陽					1000	283													
滎陽					2700	450													
滎陽					5700	450													
滎陽					2300	367													
滎陽					150	27													
滎陽				60	10														
滎陽				180	30														
滎陽										100	11								
滎陽										60	7.5								
滎陽										80	10								

35年年度係屬  
的年度管理

35年年度係屬  
的年度管理

品 別	播 種 面 積 (市畝)	平均每畝增產籽 棉 斤 數	增收棉總斤數	備 考
沁陽	60	100		
許昌	3000	600		
嵩縣	200	3		
舞陽	60	10		
鄭州	23000	4166		
鎮平	600	100		
襄野	10 600	1600		
合 計	700	130	1 70 8	14758
			16 365	27180
			228 02	38112
			316740	52 84
			19 214	23588

(三) 二十九年至三十五年推廣優良棉種增收籽棉情形表

年 別	播 種 面 積 (市畝)	平均每畝增產籽 棉 斤 數	增收棉總斤數	備 考
二十九年	140	30	4200	
三十一年	14758	17	251 784	
三十三年	27880	3	83687	
三十五年	38112	15	571680	
三十七年	12 88	9	1426228	
三十九年	23588 8	20	471776	
合 計	157275 8		2349130	

以上係推廣優良棉種增收籽棉情形表

三、棉蟲防治：本所辦理棉蟲防治，以棉蚜爲主施用藥劑爲菸草水及棉油乳劑，防治區域達一七縣，防治面積一二一六〇〇畝，茲將二十九年至三十二年防治情形及增收籽棉數量，分別列表於后：

(一) 二十九年至三十二年防治棉蚜情形表

年 別	二十九年		三十一年		三十二年		備 考
	示施防治畝數	倍原防治畝數	示施防治畝數	倍原防治畝數	示施防治畝數	倍原防治畝數	
洛陽	3014	10229	1011	10322	2	7900	
偃 師	583	2313	225	1179	2	1500	
孟 津	567	2805	223	881	2	3000	
登 封			481	8815	2	1800	
民 縣			651	6830	2	3200	
伊 川			650	6500	2	3000	
嵩 縣			2044	6071			
襄 陽			225	2240			
新 安			9	30			
寶 豐	1120	5000	41	410	2	1500	
許 昌	601	3005			2	1900	
葉 縣	500	1971			2	3500	
方 城	30	200					
伊 陽	500	3035					

宣 賜	438	2015						
魯 山					2	1600	12	67
洛 寧					2	2 0 1		
合 計	7760	33206	5613	44221	22	31000	12	67

( 二 ) 二十九年至三十二年防治棉蚜增收村棉情表

年 期	防治面積(畝)	平均每畝增產 棉斤	增產總斤數	棉	考
二 十 九 年	40833	18	731988		
三 十 年	48834	201	980380		
三 十 一 年	31022	9	279198		
三 十 二 年	79	12	938		
合 計	121670		200814		

四、現業室推廣自三十五年六月及十月農林部及行總兩次配發本所手國現業室新十三大桶除本所各場種植一部，以資整頓并作示範外，為普遍推廣起見，特發與開封城郊各鄉農民及各機關學校團體種植，茲將配發情形列表如后：

三十五年度現業室推廣統計表

機關團體數	農 戶 數	領種數額	種植畝數	種植區域	備 考
-------	-------	------	------	------	-----



總計  
6

55249  
(14)

印刷者：現代印刷公司

地址：開封中正路南段一五七號

電話：四九號