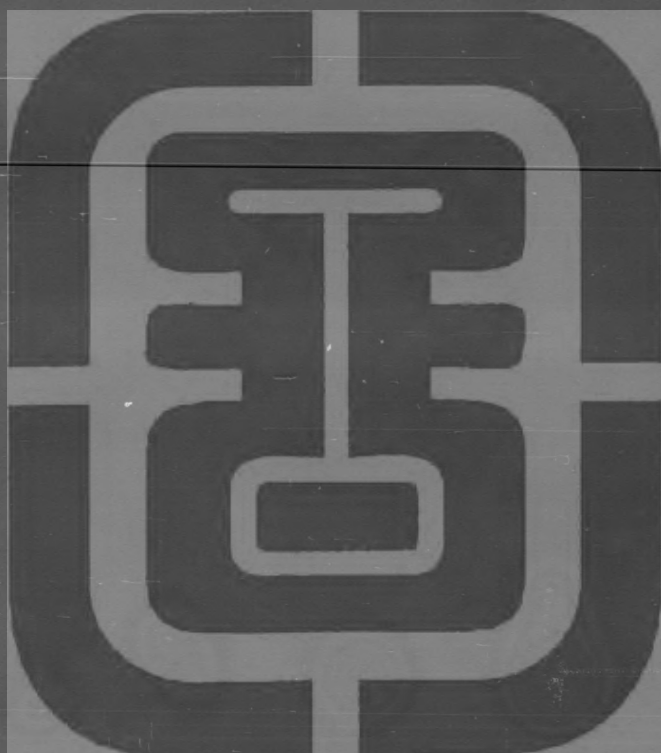


性理三解

啓蒙意見



性理三解卷之四

啓蒙意見四

韓邦奇圖解

考占變第四

乾用九見群龍無首吉象曰用九天德不可爲首也  
六陽皆變剛而能柔吉之道也故爲羣龍無首之  
象而其占爲如是則吉也陽剛不可爲物先故六  
陽皆變而吉

坤用六利永貞象曰用六永貞以大終也

陰柔而不能固守變而爲陽則能永貞矣故戒占  
者利永貞也初陰後陽故曰大終  
用九用六者變卦之凡例也言凡陽爻皆用九而

不用七陰爻皆用六而不用八九六老而變七八少而不變也獨於乾坤言之者以其為純陽純陰之卦也聖人因繫以辭使遇乾而六爻皆九遇坤而六爻皆六者即此而占之蓋羣龍無首則陽皆變陰之象利求貞則陰皆變陽之義也餘見六爻變例

凡卦六爻皆不變則占本卦彖辭而以内卦為貞外卦為悔

爻皆七八少不變也占本卦無所之也主彖辭無爻附也下內上外卦之成自下而上也內為貞事

之始主乎靜也外為悔事之終主乎動也

乾 元亨利貞

有 元亨

小畜 亨 密雲不雨 自我西

畜 利貞 不家 吝 利涉

履 虎尾 不咥 人亨

睽 小事 吉

中 睇魚 吉 利涉 大川 利貞

損 有孚 元吉 元吝 可貞 利有攸往

同人 于野 亨 利涉 大川 利君子貞

夬 揚于王庭 孚號 有厲 告自邑 不利 即戎 利有攸往

壯 利貞

需 有孚 光亨 貞吉 利涉 大川

泰 小往 大來 吉 亨

允 亨 利貞

歸 征 凶 無攸利

節 亨 苦節 不可貞

臨 元亨 利貞 至于八月 有凶

革 巳日 乃孚 元亨利貞 悔亡



離 利貞亨畜牝牛吉

家人 利女貞

賁 亨小利有攸往

无妄 元亨利貞其匪正有  
生月不利有攸往

噬嗑 亨利用獄

益 利有攸往利涉大川

頤 貞吉觀頤自求口實

姤 女壯勿用取女

鼎 元吉亨

巽 小亨利有攸往利見  
大入

豐 亨王假之勿憂且日中

既濟 亨小利貞初吉終亂

夷明 利艱貞

隨 元亨利貞无咎

震 亨震來虩虩笑言哑哑震驚  
百里不喪匕鬯

屯 元亨利貞勿用有攸往利建侯

復 亨出入無疾朋來无咎反復其道  
七日來復利有攸往

過 棟撓利有攸往亨

恒 亨无咎利貞利有攸往

井 改邑不改井无喪无得往來井井  
汔至亦未繙井羸其瓶凶

蠱 元亨利涉大川先甲三  
日後甲三日

訟 有孚窒惕中吉終凶利  
見大人不利涉大川

未濟 亨小利濟濟其尾  
無攸利

渙 亨王假有廟利涉大  
川利貞

蒙 亨匪我求童蒙童蒙求  
我利貞

遯 亨小利貞

旅 小亨旅貞吉

漸 女歸吉利貞

艮 艮其背不獲其身行  
其庭不見其人无咎

否 之匪人不利君子貞  
大往小來

升

困

解

坎

咸

蹇

漸

謙

萃

升 元亨用見大人勿恤南征吉

困 亨貞大人吉无咎有言不信

解 利西南无所往其來復吉有攸往  
无咎

坎 有孚維亨行有尚

咸 亨女人吉无咎

蹇 亨利貞取女吉

漸 亨利貞小事不可大事飛鳥  
遺之音不宜上宜下大吉

謙 亨利貞西南不利東北利見大人貞  
吉

萃 亨王假有廟利見大人亨利貞  
用大牲吉利有攸往



晉 ䷢ 貞侯用錫馬蕃庶

豫 ䷏ 利建侯行師

觀 ䷓ 盜而不薦有孚顛若

比 ䷇ 吉原筮元永貞无咎不寧方

剝 ䷖ 不利有攸往

坤 ䷁ 元亨利牝馬之貞君子有攸往先迷後得主利西南得朋東北喪朋

孔成子蒞立衛公子元遇屯

左昭七年衛卿孔成子欲立公子元蒞之遇屯子朝日元亨利建侯子其建之

此二節引以證遇六爻不變者皆占本卦彖辭也

無動之貞悔

乾 ䷀

下二爻為內卦貞也

上二爻為外卦悔也

六二四卦皆然

一文變則以本卦變爻辭占

五爻皆少靜無所為也一文獨老陰陽互變也主乎本卦貞以從貞也占變爻辭老用事也以少統

眾一君二民也

乾 ䷀

姤 ䷫

同人 ䷌

履 ䷉

小畜 ䷈

夬 ䷪

主龍 在田 勿用

主龍 在田 乾乾

主龍 在田 乾乾

主龍 在田 乾乾

主龍 在天 有悔

主龍 在天 有悔

姤 ䷫

遯 ䷠

訟 ䷅

巽 ䷸

鼎 ䷱

過 ䷛

同人 ䷌

遯 ䷠

姤 ䷫

家人 ䷤

離 ䷄

革 ䷰

履 ䷉

訟 ䷅

姤 ䷫

中 ䷮

睽 ䷥

允 ䷇

小畜 ䷈

家人 ䷤

中 ䷮

乾 ䷀

大畜 ䷙

需 ䷄

家人 ䷤

中 ䷮

乾 ䷀

大畜 ䷙

需 ䷄

離	家人	无妄	過	鼎	巽	訟	遯	夬	大有
旅	漸	否	夬	大有	小畜	履	同人	過	鼎
有	畜	履	成	旅	漸	否	姤	革	離
益	同	困	困	濟	渙	姤	否	兌	睽
賁	同	井	井	蠱	姤	渙	漸	需	畜
同	賁	恒	恒	姤	豐	睽	旅	壯	乾
豐	隨	姤	姤	恒	井	困	咸	乾	壯

旅	漸	否	姤	需	畜	兌	睽	坤	革
離	家人	姤	恒	井	蠱	困	睽	渙	咸
鼎	巽	訟	典	觀	賁	隨	益	益	夬
晉	觀	遯	遯	節	損	夬	夬	夬	隨
艮	遯	觀	泰	夬	夬	節	節	節	觀
遯	艮	晉	夬	泰	畜	歸	履	損	豐
過	蹇	萃	夬	畜	泰	履	姤	節	同人

水部家...

五

白



賁	觀	泰	損	豐	賁	賁
賁	隨	益	升	坎	蒙	艮
賁	隨	益	升	坎	蒙	艮
剝	咸	旅	漸	臨	需	畜
剝	咸	旅	漸	臨	需	畜
旅	比	剝	否	世	兌	睽
旅	比	剝	否	世	兌	睽
漸	豫	否	剝	需	臨	孚
漸	豫	否	剝	需	臨	孚
謙	否	豫	比	畜	孚	中
謙	否	豫	比	畜	孚	中

隨	益	恒	井	蠱	困	睽	渙	咸
萃	晉	觀	大	需	大	兌	睽	中
萃	晉	觀	大	需	大	兌	睽	中
革	離	家	解	坎	蒙	蹇	巽	萃
革	離	家	解	坎	蒙	蹇	巽	萃
屯	頤	妄	升	適	鼎	坎	蒙	訟
屯	頤	妄	升	適	鼎	坎	蒙	訟
震	妄	頤	適	升	巽	解	訟	坎
震	妄	頤	適	升	巽	解	訟	坎



明	震	屯	頤	升	解	坎	蒙	過	蹇
謙	豫	比	剝	泰	姤	節	損	豐	觀
泰	姤	節	剝	師	恒	井	蠱	豫	比
復	豐	離	賁	師	恒	困	蘇	謙	咸
豐	復	隨	益	恒	師	困	渙	咸	旅
觀	隨	復	益	復	渙	渙	旅	旅	漸
賁	益	益	復	渙	旅	旅	漸	漸	漸

坤	復	師	謙	豫	比	剝	臨
復	坤	臨	明	震	屯	頤	師
師	臨	坤	升	解	坎	蒙	復
謙	明	升	坤	過	蹇	艮	泰
豫	震	解	過	坤	萃	晉	姤
比	震	解	過	萃	坤	觀	節
剝	屯	次	蹇	坤	觀	節	損
臨	頤	蒙	艮	晉	損	損	損

沙隨程氏曰畢萬遇屯之比初九變也

左閔元年畢萬筮仕於晉遇屯之比半廖占之曰吉執大焉其必蕃昌公侯之卦也

蔡墨主遇乾之同人九二變也

昭二十九年秋龍見於絳郊魏獻子問於蔡墨對曰乾之同人九二變也

晉文公遇大有之睽九三變也

僖二十五年晉文公將納王使卜偃筮之遇大有之睽曰公用享于天子戰克而王享吉執大馬

陳敬仲遇觀之否六四變也

莊二十二年陳厲公生敬仲使周史筮之遇觀之否曰觀國之光利用實于王此其代陳有國乎

南蒯遇坤之比六五變也

昭十一年南蒯將叛筮遇坤之比曰黃裳元吉子服惠伯曰忠信之事則可不然必敗後蒯果敗

晉獻公遇歸妹之睽上六變也

僖十五年晉獻公筮嫁伯姬於秦遇歸妹之睽史蘇占之曰士刲羊無血女承筐亦無貺也不吉

有動之貞悔

貞

乾

遇

初之所得者此卦貞也

姤

之

後之所變者此卦悔也

四千九十六卦皆然

二爻變則以本卦二變爻辭占仍以上爻為主

吉凶兩告適莫無從也占主上爻動從其外也悔

此六條引以證一爻變主本卦變爻辭之義也  
引斷仍用坤變爻辭之義也  
如乾初一爻變之卦為姤乾曰潛龍勿用  
貞吉然猶以潛龍勿用為主



生平動各以類從也

乾

☰

☱

☲

☳

☴

☵

☶

占春龍

占春龍

占春龍

占春龍

占春龍

占春龍

占春龍

勿用見

勿用終

勿用或

勿用飛

勿用九

勿用九

勿用九

龍在天

龍在天

龍在天

龍在天

龍在天

龍在天

龍在天

主見龍

主見龍

主見龍

主見龍

主見龍

主見龍

主見龍

占見龍

占見龍

占見龍

占見龍

占見龍

占見龍

占見龍

在田終

在田或

在田龍

在田龍

在田龍

在田龍

在田龍

日乾乾

躍在湖

龍在天

龍在天

龍在天

龍在天

龍在天

主乾乾

主乾乾

主乾乾

主乾乾

主乾乾

主乾乾

主乾乾

占終日

占終日

占終日

占終日

占終日

占終日

占終日

乾乾或

乾乾龍

乾乾元

乾乾元

乾乾元

乾乾元

乾乾元

躍在湖

龍在天

龍有悔

龍有悔

龍有悔

龍有悔

龍有悔

主在湖

主飛龍

主九龍

主九龍

主九龍

主九龍

主九龍

占或擊

占或擊

占一龍

占一龍

占一龍

占一龍

占一龍

在田龍

在田龍

在天九

在天九

在天九

在天九

在天九

龍在天

龍有角

龍有角

龍有角

龍有角

龍有角

龍有角

主飛龍

主九龍

主九龍

主九龍

主九龍

主九龍

主九龍

占或擊

占或擊

占一龍

占一龍

占一龍

占一龍

占一龍

在田龍

在田龍

在天九

在天九

在天九

在天九

在天九

龍在天

龍有角

龍有角

龍有角

龍有角

龍有角

龍有角

主飛龍

主九龍

主九龍

主九龍

主九龍

主九龍

主九龍

占或擊

占或擊

占一龍

占一龍

占一龍

占一龍

占一龍

在田龍

在田龍

在天九

在天九

在天九

在天九

在天九

大畜

需

大畜

四五變二

四六變二

五大變二

占或擊

占或擊

占一龍

占一龍

占一龍

占一龍

在田龍

在田龍

在天九

在天九

在天九

在天九

龍在天

龍有角

龍有角

龍有角

龍有角

龍有角

主飛龍

主九龍

主九龍

主九龍

主九龍

主九龍

占或擊

占或擊

占一龍

占一龍

占一龍

占一龍

在田龍

在田龍

在天九

在天九

在天九

在天九

龍在天

龍有角

龍有角

龍有角

龍有角

龍有角

主飛龍

主九龍

主九龍

主九龍

主九龍

主九龍

占或擊

占或擊

占一龍

占一龍

占一龍

占一龍

在田龍

在田龍

在天九

在天九

在天九

在天九



元家... 大

賁 復 損 節 夬 泰

有 旅 蠱 姤 恒 噬 賁

同人 豐 損 履 姤 畜 泰 夬

夬 咸 困 井 恒 姤 畜 隨 睽

豐 同人 節 蠱 復 泰 畜 夬

遯 乾 姤 家人 離 革 訟 巽

鼎 遯 觀 晉 萃 艮 蹇 過

訟 姤 乾 中 睽 兌 遯 觀

晉 萃 巽 鼎 萃 蒙 坎 解

巽 家人 中 乾 畜 需 觀 遯

艮 蹇 訟 蒙 坎 鼎 過 升

鼎 離 睽 畜 乾 壯 晉 艮

遯 蒙 訟 解 巽 升 過

大 无 兌 需 壯 乾 萃 蹇

解 革 升 解 訟 升 巽 鼎

无 訟 遯 觀 晉 萃 乾 中

睽 兌 家人 離 革 願 屯 乾

家人 巽 觀 遯 艮 需 中 乾

離 大 需 姤 願 屯 離 革 明

畜 鼎 晉 艮 遯 睽 畜 睽

革 ䷰ 乾 ䷀ 夬 ䷪ 頤 ䷚ 震 ䷲ 大 過 ䷛ 萃 ䷬ 蹇 ䷦ 小 過 ䷽ 漸 ䷴ 遯 ䷠ 兌 ䷹ 需 ䷄

中 ䷛ 觀 ䷓ 巽 ䷸ 訟 ䷅ 蒙 ䷃ 坎 ䷜ 家人 ䷤ 乾 ䷀ 夬 ䷪ 頤 ䷚ 震 ䷲ 大 過 ䷛ 萃 ䷬ 蹇 ䷦ 小 過 ䷽ 漸 ䷴ 遯 ䷠ 兌 ䷹ 需 ䷄

睽 ䷥ 頤 ䷚ 屯 ䷂ 乾 ䷀ 訟 ䷅ 需 ䷄ 睽 ䷥ 兌 ䷹ 臨 ䷒

兌 ䷹ 萃 ䷬ 大 過 ䷛ 坎 ䷜ 解 ䷧ 訟 ䷅ 革 ䷰ 屯 ䷂

大 畜 ䷙ 震 ䷲ 夬 ䷪ 蒙 ䷃ 鼎 ䷱ 巽 ䷸ 升 ䷭ 頤 ䷚ 離 ䷄

需 ䷄ 家人 ䷤ 夬 ䷪ 睽 ䷥ 坎 ䷜ 大 過 ䷛ 升 ䷭ 巽 ䷸ 乾 ䷀ 屯 ䷂ 革 ䷰

大 壯 ䷗ 小 過 ䷽ 解 ䷧ 升 ䷭ 大 過 ䷛ 鼎 ䷱ 震 ䷲ 夬 ䷪ 乾 ䷀ 大 畜 ䷙

否 ䷋ 履 ䷉ 同人 ䷌ 益 ䷩ 睽 ䷥ 需 ䷄ 大 畜 ䷙ 乾 ䷀ 夬 ䷪ 頤 ䷚ 漸 ䷴

漸 ䷴ 困 ䷮ 斬 ䷒ 旅 ䷷ 咸 ䷞ 剝 ䷖ 比 ䷇ 豫 ䷏

旅 ䷷ 革 ䷰ 井 ䷯ 否 ䷋ 剝 ䷖ 比 ䷇ 旅 ䷷ 大 畜 ䷙ 謙 ䷎



姤 恒 剝 家人 豫 漸 蠱 咸

咸 夬 隨 既濟 豐 濟 困 井

恒 姤 比 豫 否 謙 漸 旅

渙 益 小 復 損 節 漸 否

比 姤 蠱 井 濟 困 師

否 豫 夬 節 歸 履 歸 旅 剝

困 隨 夬 節 歸 履 復 咸 比

豫 否 井 恒 姤 師 渙 濟

賁 損 夬 小 泰 剝 旅

漸 謙 濟 渙 師 姤 恒 井

井 漸 謙 濟 渙 師 姤 恒 井

漸 謙 濟 渙 師 姤 恒 井

漸 困 師 渙 恒 姤 蠱 咸

豐 歸 泰 夬 大 豫 謙

旅 師 困 濟 井 蠱 姤

咸 旅 師 困 濟 井 蠱 姤

益 渙 漸 否 剝 比 小 復

損 節 同人 賁 濟 蠱 隨 復

履 歸 旅 剝 否 豫 大 損

隨 困 咸 比 豫 否 夬 節



賁 ䷖ 履 ䷉ 既濟 ䷾ 豐 ䷶ 同人 ䷌ 復 ䷗ 益 ䷩ 吝 ䷥ 旅 ䷷ 漸 ䷴ 謙 ䷎ 損 ䷨ 吝 ䷥ 泰 ䷊ 復 ䷗ 貝 ䷖ 豐 ䷶ 贖 ䷗

既濟 ䷾ 井 ䷯ 比 ䷇ 咸 ䷞ 謙 ䷎ 漸 ䷴ 節 ䷻ 夫 ䷘ 吝 ䷥ 旅 ䷷ 歸 ䷮ 泰 ䷊ 贖 ䷗

豐 ䷶ 泰 ䷊ 畜 ䷙ 隨 ䷐ 益 ䷩ 豐 ䷶ 貝 ䷖ 賁 ䷖ 恒 ䷟ 豫 ䷏ 謙 ䷎ 咸 ䷞ 旅 ䷷ 歸 ䷮ 泰 ䷊ 同人 ䷌

損 ䷨ 大 ䷍ 復 ䷗ 隨 ䷐ 益 ䷩ 贖 ䷗ 賁 ䷖ 同人 ䷌ 益 ䷩ 復 ䷗ 吝 ䷥ 隨 ䷐ 益 ䷩ 師 ䷆ 賁 ䷖ 吝 ䷥ 隨 ䷐

節 ䷻ 比 ䷇ 井 ䷯ 困 ䷮ 師 ䷆ 渙 ䷺ 既濟 ䷾ 隨 ䷐ 益 ䷩ 復 ䷗ 吝 ䷥ 歸 ䷮ 節 ䷻ 渙 ䷺ 既濟 ䷾ 隨 ䷐

歸妹 ䷵ 復 ䷗ 益 ䷩ 夬 ䷪ 泰 ䷊ 畜 ䷙ 歸妹 ䷵ 履 ䷉ 損 ䷨ 豫 ䷏ 恒 ䷟ 師 ䷆ 臨 ䷒ 贖 ䷗ 豐 ䷶ 復 ䷗

泰 ䷊ 隨 ䷐ 吝 ䷥ 泰 ䷊ 夬 ䷪ 吝 ䷥ 節 ䷻ 損 ䷨ 履 ䷉ 謙 ䷎ 師 ䷆ 恒 ䷟ 井 ䷯ 蠱 ䷑ 復 ䷗ 豐 ䷶

觀 ䷓ 賁 ䷖ 歸妹 ䷵ 節 ䷻ 損 ䷨ 夬 ䷪ 吝 ䷥ 畜 ䷙ 蒙 ䷃ 坎 ䷜ 遯 ䷠ 艮 ䷳ 蹇 ䷦ 晉 ䷢ 萃 ䷬ 坤 ䷁

晉 ䷢ 蒙 ䷃ 坎 ䷜ 遯 ䷠ 艮 ䷳ 蹇 ䷦ 晉 ䷢ 萃 ䷬ 坤 ䷁ 睽 ䷥ 離 ䷄ 頤 ䷚ 姤 ䷫ 震 ䷲ 歸 ䷮ 蒙 ䷃

訟 ䷅ 解 ䷧ 艮 ䷳ 遯 ䷠ 遁 ䷗ 觀 ䷓ 坤 ䷁ 萃 ䷬ 兌 ䷹ 革 ䷰ 屯 ䷂ 震 ䷲ 姤 ䷫ 益 ䷩ 坎 ䷜

萃 ䷬ 兌 ䷹ 革 ䷰ 屯 ䷂ 震 ䷲ 姤 ䷫ 益 ䷩ 坎 ䷜ 訟 ䷅ 解 ䷧ 艮 ䷳ 遯 ䷠ 遁 ䷗ 觀 ䷓ 坤 ䷁ 萃 ䷬

解 訟 蹇 小過 遯 坤 觀 晉

艮 奮 頤 離 家人 巽 蒙 鼎

巽 升 晉 觀 坤 遯 小 蹇

蹇 需 屯 革 巽 家人 坎 遯

升 巽 萃 坤 觀 過 遯 艮

過 姤 震 巽 革 離 解 升

大過 鼎 坤 萃 晉 蹇 艮 遯

蒙 頤 奮 睽 車 臨 艮 晉

觀 坤 鼎 巽 升 訟 解 坎

大 屯 需 兌 臨 中孚 蹇 萃

坤 觀 遯 升 巽 解 訟 蒙

解 震 姤 臨 兌 睽 過 坤

萃 晉 升 遯 鼎 坎 蒙 訟

升 巽 臨 姤 需 大畜 坤 過

蹇 艮 解 坎 蒙 大過 鼎 巽

頤 蒙 艮 晉 觀 坤 奮 睽

中孚 臨 離 家人 巽 无妄 震 屯

屯 坎 蹇 萃 坤 觀 需 兌

臨 萃 革 巽 家人 震 姤 頤

震 解 過 坤 萃 晉 姤 臨



兌 睽 翼 翼 離 屯 頤 震

明 升 坤 過 蹇 艮 臨 屯

需 畜 震 屯 頤 革 離 兌

臨 坤 升 解 坎 蒙 翼 震

屯 頤 屯 需 畜 兌 睽 萃

剝 損 賁 噬 益 復 蠱 剝

渙 師 旅 漸 謙 否 豫 比

比 節 巽 隨 復 益 井 困

師 渙 咸 謙 漸 豫 否 剝

豫 姤 豐 復 隨 謙 恒 師

困 蹇 謙 咸 旅 比 剝 否

謙 泰 復 豐 姤 賁 師 恒

井 蠱 豫 比 剝 咸 旅 漸

師 復 泰 歸 節 損 謙 豫

比 剝 恒 井 蠱 困 蹇 渙

復 師 謙 豫 比 剝 泰 歸

節 損 豐 巽 賁 隨 噬 益

坤 臨 巽 震 屯 頤 升 解

坎 蒙 過 蹇 艮 萃 晉 觀

凡始而內為貞終而外為悔爻雖六而占有七六爻不變爻變爻  
三爻四爻五爻六爻變爻也卦有六十不變爻變各二爻五爻變



各六二爻四爻變各十五三爻變二十亦六十四也不變一爻二  
 爻三爻變之半三十二卦在前為貞而本卦亦貞也六爻五爻  
 四爻三爻變之半三十二卦在後為悔而之卦亦悔也占法貞  
 從貞悔從悔觀上一爻變及下三爻變十卦占卦則此二爻  
 變雖無經傳可證而亦  
 當古本卦之爻爻辭也

經傳無文以例推之當如此

三爻變則占本卦及之卦之彖辭而以本卦為貞之  
 卦為悔前十卦主貞後十卦主悔

靜本前皆貞也動之後皆悔也本之皆占靜動適  
 均也前本後之貞悔相從也

乾

否 漸 旅 咸

占元亨利貞占元亨利  
 占元亨利 占元亨利  
 否之匪人不貞女歸吉 占元亨利  
 貞咸利

初二六二變初二  
 四三變初二五三  
 變初二六三變  
 凡四

利君子貞 利貞 貞吉 貞取吝吉  
 大往小來

渙 未濟 困

占元亨利貞占元亨利  
 占元亨利 占元亨利  
 利涉大川利 占元亨利  
 貞 貞 有言不信

初三四三變初三  
 五三變初三六三  
 變凡三

否以下十卦  
 主乾卦辭

益 井 恒

占元亨利 占元亨利  
 占元亨利 占元亨利  
 貞元亨利 貞元亨利  
 步天川先甲 改井至柔  
 三日後甲三日 其眇凶  
 利貞利有 攸往

初四五三變初四  
 六三變凡二  
 初五六三變凡一

益 噬嗑 隨

占利有攸 占元亨利  
 往利步大 貞元亨利  
 川元亨利貞 貞元亨利  
 貞 貞利貞

二三四三變二三  
 五三變二三六三  
 變凡二

益以下十卦  
主諸卦辭

賁

既濟

豐

二四五變二四六  
三變凡一  
二五六三變凡一

占亨小利  
有攸往元  
亨利貞

占亨小利  
貞初吉終  
利貞

占亨王假  
之勿憂宜  
日中元亨  
利貞

損

節

歸妹

泰

占有元吉  
无咎可貞利  
有攸往元亨  
利貞

占亨苦節  
不可貞无  
亨利貞

占征凶无  
攸利元亨  
利貞

占貞往大  
來吉亨  
元亨利貞

三四五三變三四  
六三變三五六三  
變凡二  
四五六三變凡二

姤

无妄

夬

離

革

睽

睽

兌

畜

需

屯

觀

晉

萃

艮

蹇

過

蒙

坎

解

升

巽

訟

巽

鼎

益

觀

晉

萃

艮

蹇

過

睽

睽

兌

大畜

需

屯

頤

屯

震

明

履

遯

觀

晉

萃

巽

鼎

大過

蒙

坎

解

家人

離

革

頤

屯

震

畜

需

豫

謙

訟

巽

益

蠱

隨

小畜

大畜

夬

損

節

歸妹

漸

旅

咸

剝

比

豫

蠱

升

恒

師

巽

益

巽

賁

漸

履

損

節

夬

泰

否

比

咸

謙



濟困師恒姤頤

鼎

噬賁夙豐損履歸

畜泰夬剝否豫漸

謙渙師困頤无妄

遯

隨蹇豐同人節歸履

泰畜睽比豫否謙

漸旅師渙濟蠱

无妄

姤渙濟困漸旅咸

剝比豫畜睽夬損

節歸賁賢豐復

家人

渙姤蠱井否剝比

夬咸謙履損節夬

夬泰蠱隨復豐

離

蠱豐姤恒剝否豫

漸謙咸損履歸畜

泰夬益復隨既濟

革

困井恒姤比豫否

謙漸旅節歸履泰

畜睽復益蠱賁

中平

漸否剝比姤益井

濟困師貞賁 隨復吝 旅剝否 復隨畜 咸比豫否 師渙 豐 貞 復

隨復吝 旅剝否 復隨畜 咸比豫否 師渙 豐 貞 復

睽 旅剝否 復隨畜 咸比豫否 師渙 豐 貞 復

渙 師困 復隨畜 咸比豫否 師渙 豐 貞 復

復隨畜 咸比豫否 師渙 豐 貞 復

允 咸比豫否 師渙 豐 貞 復

師渙 豐 貞 復

益 泰 大有 損

大畜 剝旅 斬 謙 濟 渙 師

姤 恒 井 益 復 同人

豐 觀 遯 艮 蹇 訟 蒙 坎

小畜 觀 遯 艮 蹇 訟 蒙 坎

鼎 遯 升 姤 頤 屯 離

革 巽 睽 兌 臨 大壯

大有 晉 艮 遯 過 蒙 訟 解

巽 升 遯 頤 姤 震 家人

嬰 革 車 臨 兌 需

夬 萃 蹇 過 遯 坎 解 訟

升 巽 鼎 屯 震 夬 明

家人 離 臨 中 睽 畜 大



遯

遯 ䷋ 畜 ䷇ 脊 ䷛ 夬 ䷪ 益 ䷩ 隨 ䷐

賁 ䷖ 贖 ䷓ 豐 ䷶ 渙 ䷺ 濟 ䷾ 困 ䷮

井 ䷯ 恒 ䷟ 剝 ䷖ 比 ䷇ 豫 ䷏ 謙 ䷎

需

比 ䷇ 咸 ䷞ 謙 ䷎ 漸 ䷴ 困 ䷮ 師 ䷆ 渙 ䷺

恒 ䷟ 姤 ䷫ 蠱 ䷑ 隨 ䷐ 復 ䷗ 益 ䷩ 豐 ䷶

貞 ䷲ 歸 ䷵ 履 ䷉ 損 ䷨ 有 ䷗

姤

豫 ䷏ 謙 ䷎ 咸 ䷞ 旅 ䷷ 師 ䷆ 困 ䷮ 蘇 ䷑

井 ䷯ 蠱 ䷑ 姤 ䷫ 復 ䷗ 隨 ䷐ 蠱 ䷑ 濟 ䷾

賁 ䷖ 同人 ䷌ 節 ䷻ 損 ䷨ 履 ䷉ 小畜 ䷈

否

乾 ䷀ 坤 ䷁ 睽 ䷥ 夬 ䷪ 家人 ䷤ 離 ䷄ 革 ䷰

頤 ䷚ 屯 ䷂ 震 ䷲ 巽 ䷸ 鼎 ䷱ 益 ䷩ 蒙 ䷃

坎 ䷜ 解 ䷧ 艮 ䷳ 蹇 ䷦ 過 ䷛ 坤 ䷁

漸 ䷴ 乾 ䷀ 畜 ䷇ 需 ䷄ 姤 ䷫ 頤 ䷚ 屯 ䷂

離 ䷄ 革 ䷰ 翼 ䷩ 訟 ䷅ 蒙 ䷃ 坤 ䷁ 鼎 ䷱

過 ䷛ 升 ䷭ 晉 ䷢ 萃 ䷬ 坤 ䷁ 過 ䷛

睽 ䷥ 畜 ䷇ 否 ䷋ 姤 ䷫ 頤 ䷚ 謙 ䷎ 震 ䷲

乾 ䷀ 翼 ䷩ 革 ䷰ 蒙 ䷃ 訟 ䷅ 解 ䷧ 巽 ䷸

旅

升 ䷭ 益 ䷩ 觀 ䷓ 坤 ䷁ 萃 ䷬ 蹇 ䷦

兌 ䷹ 需 ䷄ 姤 ䷫ 乾 ䷀ 屯 ䷂ 震 ䷲ 夬 ䷪

咸 ䷞ 翼 ䷩ 離 ䷄ 坎 ䷜ 解 ䷧ 訟 ䷅ 升 ䷭

咸

翼 ䷩ 家人 ䷤ 離 ䷄ 坎 ䷜ 解 ䷧ 訟 ䷅ 升 ䷭

渙

巽 鼎 坤 觀 晉 艮  
家人 姤 頤 屯 乾 畜 需

睽 兌 臨 遯 艮 蹇 晉

萃 坤 鼎 遁 升 解

未濟

離 頤 姤 震 畜 乾 坎

屯 臨 兌 艮 遯 過 觀

坤 萃 巽 升 過 坎

困

革 屯 震 姤 需 乾 壯

萃 臨 睽 蹇 過 遯 坤

觀 晉 升 巽 鼎 蒙

頤

頤 離 家人 睽 坤 臨

乾 姤 需 晉 觀 坤 遯

過 蹇 訟 解 坎 大過

井

屯 革 明 家人 兌 臨 中

壯 乾 畜 萃 坤 觀 小

遯 艮 解 訟 蒙 鼎

恒

震 明 革 離 臨 兌 睽

需 畜 乾 坤 萃 晉 蹇

艮 遯 坎 蒙 訟 巽

益

巽 訟 蒙 坎 遯 艮 蹇

欽定四庫全書

五

七



晉 萃 坤 乾 大畜 需 睽

兌 臨 離 革 明 震

噬嗑 鼎 蒙 訟 解 艮 遯 過

觀 坤 萃 畜 乾 姤 剝

臨 兌 家人 明 帝 屯

隨 過 坎 解 訟 蹇 過 遯

坤 觀 晉 需 壯 乾 臨

中 睽 家人 離 順

賁 蒙 鼎 巽 升 晉 觀 坤

遯 過 蹇 睽 臨 中 壯

乾 需 姤 震 屯 革

巽 坎 遯 艮 兌 臨 中 壯

小 遯 艮 兌 臨 中 壯

乾 畜 震 姤 頤 離

豐 解 升 過 鼎 坤 萃 晉

蹇 艮 遯 臨 兌 睽 需

畜 乾 屯 頤 姤 兌

損 艮 晉 觀 坤 鼎 巽 升

訟 解 坎 離 家人 明 无

節

震 屯 乾 大 需 兌  
蹇 萃 坤 觀 大 升 巽

歸

解 訟 蒙 革 明 乾 震  
謙 頤 大 否 畜 睽

坎

蒙 訟 明 革 離 屯

頤

蒙 需 大 乾 中

泰

坤 適 蹇 艮 解 坎 蒙

大

鼎 巽 震 屯 頤 革

家

兌 睽 中 乾

枕

小 履 拾 邠 同人 黃

困

師 旅 咸 謙 豫

益

復 隨 蠱 姤 恒 渙

晉

大 隨 復 歸 賁 同人 豐

師

困 漸 謙 咸 比

夬

節 歸 履 睽 豐 同人

復

益 蠱 井 恒 姤 師

渙

蘇 謙 漸 旅 剝

損

大 剝 泰 益 復

艮

損 大 剝 泰 益 復

卷之三

三

二



夙 豐 齋 赫 渙 師 姤

恒 井 否 豫 比 咸

蹇 鄧 夬 泰 訟 隨 復 益

豐 同 賁 困 師 渙 恒

始 蠱 豫 否 剝 旅

小過 泰 夬 訟 復 隨 噬

賁 賁 賁 困 蹇 井

蠱 始 比 剝 否 漸

蒙 賁 蠱 夬 小 泰

夬 歸 師 旅 漸 謙 否

比 姤 恒 井 比

隨 復 益 夬 泰 小

坎 隨 復 益 夬 泰 小

否 剝 恒 姤 蠱 未濟

豐 復 隨 噬 泰 夬 夬

節 損 復 謙 咸 旅 比

剝 否 井 蠱 姤 渙

復 豐 蹇 賁 歸 鄧 損

夬 夬 小 豫 比 剝 咸

升 復 豐 蹇 賁 歸 鄧 損

旅 漸 困 蹇 渙 姤

旅 漸 困 蹇 渙 姤

各蒙意見卷三 五

順 ䷐ 蠱 ䷑ 濟 ䷾ 渙 ䷺ 師 ䷆ 旅 ䷷ 漸 ䷴ 謙 ䷎

否 ䷋ 豫 ䷏ 比 ䷇ 吝 ䷋ 訟 ䷅ 泰 ䷊ 履 ䷉

歸 ䷮ 節 ䷻ 貞 ䷲ 豐 ䷶ 濟 ䷾ 隨 ䷐ 泰 ䷊ 履 ䷉

屯 ䷂ 井 ䷯ 困 ䷮ 師 ䷆ 渙 ䷺ 咸 ䷞ 謙 ䷎ 漸 ䷴

豫 ䷏ 否 ䷋ 剝 ䷖ 夬 ䷪ 泰 ䷊ 畜 ䷍ 歸 ䷮

震 ䷲ 履 ䷉ 損 ䷨ 豐 ䷶ 同人 ䷌ 賁 ䷖ 噬 ䷔

恒 ䷟ 師 ䷆ 困 ䷮ 濟 ䷾ 謙 ䷎ 咸 ䷞ 旅 ䷷

比 ䷇ 剝 ䷖ 否 ䷋ 泰 ䷊ 夬 ䷪ 大有 ䷍ 節 ䷻

明夷 ䷣ 損 ䷨ 履 ䷉ 濟 ䷾ 賁 ䷖ 貞 ䷲ 益 ䷩

師 ䷆ 恒 ䷟ 井 ䷯ 蠱 ䷑ 豫 ䷏ 比 ䷇ 剝 ䷖

咸 ䷞ 旅 ䷷ 漸 ䷴ 歸 ䷮ 節 ䷻ 損 ䷨ 夬 ䷪

飲 ䷆ 畜 ䷍ 隨 ䷐ 噬 ䷔ 益 ䷩ 貞 ䷲ 夬 ䷪

謙 ䷎ 豫 ䷏ 比 ䷇ 剝 ䷖ 恒 ䷟ 井 ䷯ 蠱 ䷑

困 ䷮ 濟 ䷾ 渙 ䷺ 豐 ䷶ 濟 ䷾ 賁 ䷖ 隨 ䷐

畜 ䷍ 睽 ䷥ 夬 ䷪ 大有 ䷍ 剝 ䷖ 復 ䷗ 隨 ䷐

剝 ䷖ 睽 ䷥ 夬 ䷪ 臨 ䷒ 離 ䷄ 家 ䷤ 夬 ䷪

妄 ䷘ 震 ䷲ 屯 ䷂ 鼎 ䷱ 巽 ䷸ 升 ䷭ 訟 ䷅

解 ䷧ 坎 ䷜ 遯 ䷠ 蹇 ䷦ 萃 ䷬ 夬 ䷪ 訟 ䷅

比 ䷇ 需 ䷄ 兌 ䷹ 臨 ䷒ 中 ䷮ 革 ䷰ 明 ䷔ 家 ䷤

卷之三 五



豫 ䷏  
 訟 ䷅ 蒙 ䷃ 遁 ䷗ 艮 ䷳ 晉 ䷢  
 屯 ䷂ 臨 ䷒ 兌 ䷹ 睽 ䷥ 明 ䷔ 革 ䷰ 離 ䷄  
 蒙 ䷃ 訟 ䷅ 蹇 ䷦ 艮 ䷳ 遯 ䷠ 觀 ䷓

謙 ䷎  
 臨 ䷒ 屯 ䷂ 需 ䷄ 畜 ䷄ 震 ䷲ 屯 ䷂ 頤 ䷚  
 革 ䷰ 離 ䷄ 家人 ䷤ 解 ䷧ 坎 ䷜ 蒙 ䷃ 遯 ䷠

師 ䷆  
 明 ䷔ 震 ䷲ 屯 ䷂ 頤 ䷚ 坎 ䷜ 需 ䷄ 畜 ䷄  
 兌 ䷹ 睽 ䷥ 睽 ䷥ 過 ䷛ 蹇 ䷦ 艮 ䷳ 需 ䷄ 畜 ䷄  
 晉 ䷢ 觀 ䷓ 大過 ䷛ 鼎 ䷱ 巽 ䷸ 訟 ䷅

復 ䷗  
 升 ䷭ 解 ䷧ 坎 ䷜ 蒙 ䷃ 剝 ䷖ 蹇 ䷦ 艮 ䷳  
 萃 ䷬ 晉 ䷢ 觀 ䷓ 大 ䷔ 需 ䷄ 畜 ䷄ 兌 ䷹

坤 ䷁  
 泰 ䷊ 損 ䷨ 豐 ䷶ 既濟 ䷾ 賁 ䷖  
 隨 ䷐ 蠱 ䷑ 益 ䷩ 恒 ䷟ 井 ䷯ 蠱 ䷑ 困 ䷮  
 蹇 ䷦ 渙 ䷺ 咸 ䷞ 旅 ䷷ 漸 ䷴ 否 ䷋

沙隨程氏曰晉公子重耳筮得國遇貞屯悔豫皆  
 八蓋初與四五凡三爻變也初五用九變四用六  
 變其不變者三二上在兩卦皆為八故云皆八而  
 司空季子占之曰皆利建侯

春秋時史占多不拘於定法因占者之意而言故此三爻變乃以兩家辭對以占者主於立君也如穆姜得艮之隨五爻變也史亦曰隨其出也元亨利貞亦是彖辭且卦之所變者初四五乃以不變爻對又混曰皆八不審八者何爻也此或當時告占之例今不可曉當時占者皆君相史氏多以兩卦相近之辭迎合之或在爻或在卦初不拘於一定此史氏之失職也而援以為證過矣

四次變則以之卦二不變爻占仍以下爻為主老多少少專用事也占之卦悔相從也屯下爻

從其初也

乾

觀

晉

萃

艮

蹇

小過

占觀我生 占晉如艱 占萃 占艮 占蹇 占小過  
 君子光裕 鼠貞房 有位元 敦艮吉 來及六 弗過防之  
 觀其生君 賈六用 有位元 敦艮吉 來及六 弗過防之  
 子之各主 繼成邑 咎匪乎 敦艮吉 來及六 弗過防之  
 觀我生 厲古元 元求貞悔 主良其 來及六 弗過防之

蒙

坎

解

升

頤

屯

占包蒙吉 占坎有險 占艮獲三 占學乃 占舍尔 占盤桓利  
 納婦吉子 求小得坎 狐得黃天 利用輪 占龜觀 居貞利建  
 克家擊 不盈抵既 貞吉解而 无咎升 我孕頤 侯屯其膏  
 蒙不利為 平无咎主 拇明至斯 鹿邑生 留頤房 小貞吉大  
 冠利禦寇 求小得 孚善黃天 无咎 占利萃 貞凶主建  
 主包蒙 貞吉 川主凶 侯

震

明夷

咸

卷之三



占震來就就後笑  
 占明夷于飛垂其  
 占咸臨自全咸臨吉  
 言咄咄吉震遂泥  
 巽君子于行三果食  
 无不利主咸臨貞吉  
 有攸往无有言明夷  
 于南狩主人有言

初二三四變初二三五  
 變初二三四變初二三五  
 變初二三四變初二三五  
 變初二三四變初二三五

初三四五變初三四六  
 變初三四五變初三四六  
 變初三四五變初三四六  
 變初三四五變初三四六

二三四五變二三四六  
 變二三四五變二三四六  
 變二三四五變二三四六  
 變二三四五變二三四六

姤 ䷫ 益 ䷩ 隨 ䷐ 賁 ䷖ 漸 ䷴ 豐 ䷶ 損 ䷨

同人 ䷌ 歸 ䷮ 泰 ䷊ 剝 ䷖ 比 ䷇ 豫 ䷏ 謙 ䷎ 師 ䷆

渙 ䷺ 困 ䷮ 蠱 ䷑ 井 ䷯ 恒 ䷟ 剝 ䷖

比 ䷇ 豫 ䷏ 損 ䷨ 節 ䷻ 歸 ䷮ 泰 ䷊ 復 ䷗

震 ䷲ 漸 ䷴ 旅 ䷷ 咸 ䷞ 剝 ䷖ 比 ䷇ 豫 ䷏ 蠱 ䷑

畜 ䷙ 否 ䷋ 剝 ䷖ 比 ䷇ 旅 ䷷ 咸 ䷞ 謙 ䷎ 泰 ䷊

井 ䷯ 恒 ䷟ 師 ䷆ 賁 ䷖ 漸 ䷴ 豐 ䷶ 復 ䷗ 泰 ䷊

困 ䷮ 師 ䷆ 恒 ䷟ 蠱 ䷑ 隨 ䷐ 復 ䷗ 豐 ䷶ 漸 ䷴

有 ䷗ 剝 ䷖ 否 ䷋ 豫 ䷏ 漸 ䷴ 謙 ䷎ 咸 ䷞ 渙 ䷺

師 ䷆ 困 ䷮ 井 ䷯ 益 ䷩ 復 ䷗ 隨 ䷐ 漸 ䷴ 旅 ䷷

比 ䷇ 豫 ䷏ 否 ䷋ 謙 ䷎ 漸 ䷴ 旅 ䷷ 師 ䷆

渙 ䷺ 離 ䷝ 復 ䷗ 益 ䷩ 漸 ䷴ 旅 ䷷ 師 ䷆

蹇 ䷦ 過 ䷛ 坤 ䷁ 畜 ䷙ 需 ䷄ 大 ䷍ 臨 ䷒

遯 ䷠ 車 ䷎ 睽 ䷥ 兌 ䷹ 畜 ䷙ 需 ䷄ 大 ䷍

家 ䷤ 訟 ䷅ 蒙 ䷃ 坎 ䷜ 鼎 ䷱ 過 ䷛ 大 ䷍

晉 ䷢ 晉 ䷢ 晉 ䷢ 晉 ䷢ 晉 ䷢ 晉 ䷢ 晉 ䷢ 晉 ䷢

晉 ䷢ 晉 ䷢ 晉 ䷢ 晉 ䷢ 晉 ䷢ 晉 ䷢ 晉 ䷢

萃 坤 過 睽 兌 臨 姤 震

離 蒙 訟 解 巽 升 過 觀

坤 萃 蹇 軍 臨 兌 需 屯

革 坎 解 訟 升 巽 鼎 坤

觀 晉 艮 臨 事 睽 畜 頤

中 遯 艮 蹇 晉 萃 坤 鼎

睽 升 解 離 革 頤 震 姤

睽 艮 遯 畜 觀 坤 萃 頤

屯 震 明 蒙 坎 解 升 坤

訟 家人 離 革 頤 屯 震 畜

需 姤 臨 艮 蹇 過 坤

巽 姤 頤 屯 離 革 巽 睽

兌 臨 姤 晉 萃 坤 小過 解

鼎 頤 姤 震 家人 夷 明 革 事

臨 兌 需 觀 坤 萃 蹇 坎

大過 屯 震 姤 明 家人 離 臨

軍 睽 畜 坤 觀 晉 艮 蒙

姤 巽 鼎 姤 蒙 坎 解 艮

蹇 過 坤 畜 需 姤 臨 巽

兌 蹇 過 遯 坤 觀 晉 升



畜

異鼎蒙  
明家  
離頤  
畜

需

解坎  
姤震  
屯革  
兌

萃

坤觀  
遯  
艮  
解

訟

蒙鼎  
震姤  
頤離  
睽

坤

萃晉  
蹇  
艮  
坎

蒙

訟異  
屯頤  
姤家  
萃

否

剝  
吝  
夬  
損  
節  
歸  
賁

既濟

豐復  
蠱井  
恒  
師  
謙

漸

復損  
節  
大有  
夬  
泰  
噬

旅

隨復  
豐  
漸  
困  
師  
恒  
豫

復

隨  
漸  
渙  
師  
困  
井  
比

咸

節  
姤  
履  
泰  
剝  
吝  
復

益

益  
賁  
師  
渙  
漸  
蠱  
剝

渙

同人  
賁  
漸  
豐  
益  
復  
隨  
豫  
吝

夬

泰  
漸  
謙  
咸  
比  
井

賁

同人  
豐  
益  
復  
隨  
豫  
剝

泰

夬  
漸  
謙  
咸  
比  
井

漸

豐  
復  
益  
隨  
豫  
剝

困

豐  
復  
益  
隨  
豫  
剝

豐

復  
益  
隨  
豫  
剝

復

益  
隨  
豫  
剝

小畜 有 損 謙 漸 旅 剝 蠱

豐 師 困 比 咸 履 姤 節 夬 豫 比 咸 困

恒 履 損 夬 豫 否 剝 旅 漸 賁 夬 節

益 始 蠱 井 漸 剝 否 漸 損 夬 漸 渙 節

咸 謙 豫 夬 大 泰 姤 師 困 師 旅

隨 謙 咸 比 剝 泰 姤 師 渙 泰 漸 謙

漸 旅 剝 泰 剝 夬 損 賁 漸 損 賁

賁 渙 師 姤 恒 井 否

豫 比 咸 履 姤 節 夬 隨

否 剝 旅 姤 履 損 夬 豐

損 剝 否 漸 節 損 履 剝 旅 漸 謙 否 豫 比 姤



恒 井 困 同 豐 濟 隨 夬

節 咸 蠱 漸 豫 家人 剝 恒

姤 姤 蠱 豐 同人 賁 蠱 吝

彙 謙 咸 旅 比 剝 否 井

蠱 姤 渙 濟 賁 同人 益 畜

泰 豫 比 剝 咸 旅 漸 困

未濟 渙 姤 隨 噬 益 同人 履

觀 乾 欬 需 睽 兌 臨 離

革 頤 震 鼎 遯 升 解 小

晉 訟 乾 姤 中 臨 兌 家人

明夷 革 屯 巽 升 蹇 坎 蹇

萃 需 姤 乾 臨 中 睽 明

家人 離 頤 升 巽 鼎 蒙 艮

艮 睽 中 臨 乾 壯 需 既

震 屯 革 訟 解 坎 遯 萃

蹇 兌 臨 中 壯 乾 畜 震

姤 頤 離 解 訟 蒙 鼎 震

過 臨 兌 睽 需 畜 乾 屯

頤 姤 蹇 坎 蒙 訟 巽 觀

蒙 離 蹇 坎 蒙 訟 巽 觀

離 蹇 坎 蒙 訟 巽 觀

蒙 離 蹇 坎 蒙 訟 巽 觀

屯 需 兌 遯 遯 蹇 萃 過

坎 革 明 家人 震 姤 頤 壯

乾 欬 睽 過 遯 艮 震 鼎

解 翹 革 離 屯 頤 姤 需

畜 乾 坤 蹇 艮 遯 觀 巽

升 震 屯 頤 革 離 家人 兌

睽 坤 乾 萃 晉 觀 遯 訟

頤 鼎 巽 升 訟 解 坎 遯

小過 蹇 萃 乾 姤 需 兌 革

屯 遯 升 巽 解 訟 蒙 過

遯 艮 晉 姤 乾 畜 睽 離

震 升 遯 需 欬 乾 坤 家人 蹇

艮 遯 觀 需 欬 乾 坤 家人 蹇

翹 解 坎 蒙 遯 鼎 巽 萃

晉 觀 遯 兌 睽 坤 乾 姤

臨 遯 蹇 艮 萃 晉 觀 遯

鼎 巽 訟 革 離 家人 姤 乾

剝 欬 訟 泰 履 姤 節 同人

豐 觀 隨 姤 恒 井 困 咸

比 夬 泰 畜 歸 履 損 豐



豫 ䷏ 同人 ䷌ 賁 ䷖ 益 ䷗ 恒 ䷟ 姤 ䷫ 蠱 ䷑ 蹇 ䷦ 復 ䷗ 蹇 ䷦ 旅 ䷷ 賁 ䷖ 益 ䷗ 恒 ䷟ 姤 ䷫ 蠱 ䷑ 蹇 ䷦ 復 ䷗ 蹇 ䷦ 旅 ䷷

謙 ䷎ 賁 ䷖ 益 ䷗ 井 ䷯ 蠱 ䷑ 姤 ䷫ 渙 ䷺ 漸 ䷴ 蹇 ䷦ 復 ䷗ 蹇 ䷦ 旅 ䷷ 賁 ䷖ 益 ䷗ 恒 ䷟ 姤 ䷫ 蠱 ䷑ 蹇 ䷦ 復 ䷗ 蹇 ䷦ 旅 ䷷

師 ䷆ 益 ䷗ 困 ䷮ 隨 ䷐ 益 ䷗ 夫 ䷘ 旅 ䷷ 漸 ䷴ 否 ䷋ 渙 ䷺ 姤 ䷫ 蹇 ䷦ 復 ䷗ 蹇 ䷦ 旅 ䷷ 賁 ䷖ 益 ䷗ 恒 ䷟ 姤 ䷫ 蠱 ䷑ 蹇 ䷦ 復 ䷗ 蹇 ䷦ 旅 ䷷

復 ䷗ 大有 ䷍ 畜 ䷙ 復 ䷗ 咸 ䷞ 旅 ䷷ 漸 ䷴ 否 ䷋ 渙 ䷺ 姤 ䷫ 蹇 ䷦ 復 ䷗ 蹇 ䷦ 旅 ䷷ 賁 ䷖ 益 ䷗ 恒 ䷟ 姤 ䷫ 蠱 ䷑ 蹇 ䷦ 復 ䷗ 蹇 ䷦ 旅 ䷷

坤 ䷁ 旅 ䷷ 漸 ䷴ 否 ䷋ 夫 ䷘ 畜 ䷙ 復 ䷗ 蹇 ䷦ 復 ䷗ 蹇 ䷦ 旅 ䷷ 賁 ䷖ 益 ䷗ 恒 ䷟ 姤 ䷫ 蠱 ䷑ 蹇 ䷦ 復 ䷗ 蹇 ䷦ 旅 ䷷

離 ䷄ 家人 ䷤ 姤 ䷫ 大過 ䷛ 鼎 ䷱ 巽 ䷸ 訟 ䷅ 遯 ䷠

五爻變則以之卦不變爻占

少專用事也

乾 ䷀ 剝 ䷖ 比 ䷇ 豫 ䷏ 謙 ䷎ 師 ䷆ 復 ䷗

主勞 主在師 主不遠 主積與不 主用 主大有得 主君子 主吉 主復元吉 主小人 主前會 主勿 主子有 主外 主悔元吉 剝廬 不誠吉 去 必吉 錫命

姤 ䷫ 頤 ䷚ 屯 ䷂ 震 ䷲ 明 ䷔ 臨 ䷒ 坤 ䷁

同人 ䷌ 蒙 ䷃ 坎 ䷜ 解 ䷧ 升 ䷭ 坤 ䷁ 臨 ䷒ 坤 ䷁

履 ䷉ 艮 ䷳ 蹇 ䷦ 過 ䷛ 坤 ䷁ 升 ䷭ 坤 ䷁ 明夷 ䷣

畜 ䷙ 晉 ䷢ 萃 ䷬ 坤 ䷁ 過 ䷛ 解 ䷧ 震 ䷲

○

卷之三

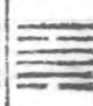
三

七

七

七

夬



觀



坤



萃



蹇



坎

夫



坤



觀



晉



艮

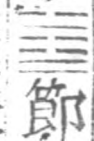


蒙

遯



損



節



姤



泰



復

訟



賁



睽



豐



復



泰

巽



噬



隨



復

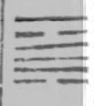


豐

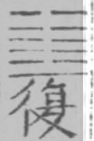


歸

鼎



噬



隨



既



節



比

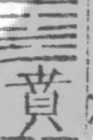
大過



復



益



隨



賁



損

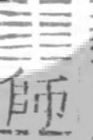
姤



蠱



井



恒



師

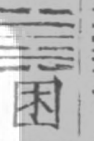


謙

家人



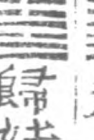
未



困



師

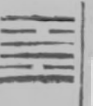


恒



豫

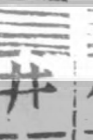
離



渙



師



困

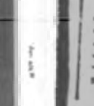


井



比

革



師



渙



蠱

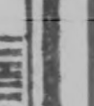


剝



損

萃



旅



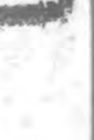
咸



謙

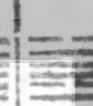


豫

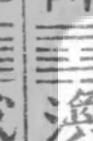


恒

豐



旅



咸



謙



豫



恒

豐



旅



咸



謙



豫

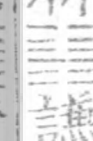


恒

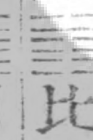
豐



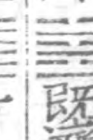
旅



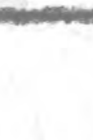
咸



謙

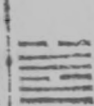


豫

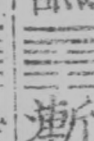


恒

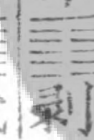
豐



旅



咸



謙

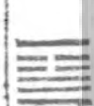


豫



恒

豐



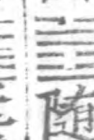
旅



咸



謙

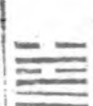


豫



恒

豐



旅



咸



謙



豫



恒

豐



旅



咸



謙



豫



恒

豐



旅



咸



謙



豫



恒

豐



旅



咸



謙



豫

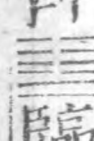


恒

豐



旅



咸



謙



豫



恒

卷之三

三

三

三



咸 臨 坤 睽 兌 頤 蒙

渙 離 革 頤 震 兌 遯

未濟 家人 頤 革 屯 需 蹇

困 明 家人 離 頤 兌 艮

蠱 无妄 震 屯 革 兌 萃

井 震 姤 頤 離 睽 晉

恒 屯 頤 姤 家人 坤 觀

益 鼎 過 升 解 遯 壯

噬嗑 巽 升 過 坎 蹇 需

隨 升 巽 鼎 蒙 艮 大畜

賁 訟 解 坎 過 萃 兌

既濟 解 訟 蒙 鼎 晉 睽

豐 坎 蒙 訟 巽 觀 中孚

頤 遯 過 蹇 萃 過 革

節 過 遯 艮 晉 鼎 離

歸 蹇 艮 遯 觀 巽 家人

泰 萃 晉 觀 遯 訟 无妄

觀 有 夬 泰 姤 豐 恒

晉 剝 泰 夬 節 漸 井

萃 泰 剝 有 損 賁 蠱

文選卷之三

艮



履 歸 節 夬 隨 困

蹇



歸 履 損 吝 益 蘇

過



節 損 履 省 益 渙

蒙



同人 豐 漸 隨 夬 咸

坎



豐 同人 賁 噬 大有 旅

解



漸 賁 同人 益 訟 漸

升



隨 噬 益 同人 履 否

頤



姤 恒 井 困 咸 夬

屯



恒 姤 蠱 濟 旅 大有

震



井 夬 姤 渙 漸 訟

明夷



困 睽 渙 姤 否 履

臨



咸 旅 漸 否 姤 同人

剝



乾 姤 需 兌 革 過

比



姤 乾 畜 睽 離 鼎

豫



需 畜 乾 訟 家人 異

謙



兌 睽 坤 乾 无 訟

師



革 離 家人 姤 乾 遯

復



遯 鼎 巽 訟 遯 乾

坤



夬 訟 訟 履 同人 姤

穆姜往東宮筮遇艮之八艮之八者艮五爻皆變



惟六二少陰八不變不云之隨而云之八者指隨之  
 六二言也以此之卦不變爻占則重在六二故云之八史  
 氏妄引彖辭以對曰是謂艮之隨

艮之八者艮之之卦唯六二爻不變乃隨卦也之八之  
 隨一意也此蓋當時告占之例若以之八為用爻故  
 特言之則前貞屯悔豫皆八亦用不變三爻邪詳見

三爻變

左襄九年穆姜筮遇艮之八史曰艮之隨隨其出也君必  
 速出姜曰隨元亨利貞有四德者隨而无咎我皆无之豈  
 頗也哉必死於此

六爻變則乾坤占二用餘占之卦彖辭

乾坤有用之可占也餘卦無用之可占也乾鮮占用九其實是

占坤卦彖辭坤亦然蓋乾之群龍无首即坤  
 之牝馬後得也坤之利未貞即乾之利貞也

乾 ䷀ 見群龍无首吉

坤 ䷁

姤 ䷫ 出入无疾朋來无咎後其道七

同人 ䷌ 貞丈人吉无咎

往 日來復利有攸往

復 ䷗ 亨君子有終

小畜 ䷈ 利建侯

夬 ䷪ 吉原筮元未貞无咎不寧

夬 ䷪ 不利有攸往

方來後夫凶

遯 ䷠ 元亨利貞至十八月有凶

訟 ䷅ 利艱貞

巽 ䷸ 亨震來虩虩笑言哑哑震

鼎 ䷱ 元亨利貞勿用有攸往利建侯

驚百里不愛

大過 頤 貞吉觀頤 自求口實

家人 解 利西南无所往其 來復吉有攸往無咎

革 蒙 亨匪我求童蒙 云利貞

睽 蹇 利西南不利東 北利見大人貞吉

畎 萃 亨王假有廟利見 大人亨利有攸往

大壯 觀 盥而不薦有 孚顛若

漸 歸 征凶无攸利

咸 損 有孚元吉无咎 可貞利有攸往

未濟 既 亨小利貞初 吉終吝

无妄 升 元亨用見大人 勿恤南征吉

離 坎 有孚維心亨 行有尚

坤 過 亨利貞小事不可大事 為遺吝言宜上无下大吉

兌 艮 艮其背不獲其身行 其庭不見其人无咎

需 晉 康侯用錫馬蕃 庶幾三接

否 泰 小往大來吉亨

旅 節 苦節不可貞

渙 豐 亨主假之勿憂 宜日中

困 賁 亨小利有攸往

蠱 隨 元亨利貞无咎

恒 益 利有攸往利 涉大川

噬嗑 井 改邑不改井无 喪无得往來井

既濟 蘇 亨小沘沘濟濡 其尾无攸往

損 咸 亨利貞取女吉

歸 漸 女歸吉利貞 利貞

觀 大壯 利貞不家食吉 利涉大川

萃 大畜 小事吉

蹇 睽 小事吉

井 噬 亨利用獄

益 恒 亨无咎利貞利有 攸往

隨 蠱 元亨利涉大川先甲三 日後甲三日

賁 困 亨貞大吉吝咎有 言不信

豐 渙 亨主假有廟利涉大 川利貞

節 旅 小亨旅貞吉

泰 否 之匪人不利君子貞 大往小來

晉 需 有孚先亨貞吉利 涉大川

艮 兌 亨利貞

小過 中孚 豚魚吉利涉大川利 貞

卷之三



蒙 ䷃ 革 ䷰ 坎 ䷜ 離 ䷄  
利貞亨 畜牝牛吉

解 ䷧ 家人 ䷤ 升 ䷭ 无妄 ䷘  
利貞亨 其匪正有眚 元吉亨

頤 ䷚ 大過 ䷛ 屯 ䷂ 鼎 ䷱  
利貞亨 其匪正有眚 元吉亨

震 ䷲ 巽 ䷸ 夷 ䷣ 訟 ䷅  
利貞亨 其匪正有眚 元吉亨

臨 ䷒ 遯 ䷠ 剝 ䷖ 夬 ䷪  
利貞亨 其匪正有眚 元吉亨

比 ䷇ 大有 ䷍ 豫 ䷏ 小畜 ䷈  
利貞亨 其匪正有眚 元吉亨

謙 ䷎ 復 ䷗ 師 ䷆ 同人 ䷌  
利貞亨 其匪正有眚 元吉亨

復 ䷗ 姤 ䷫ 坤 ䷁ 利未貞 乾 ䷀  
利貞亨 其匪正有眚 元吉亨

蔡墨曰乾之坤曰見羣龍無首吉  
左昭二十九年蔡墨告魏獻子曰乾之坤曰見羣龍無首吉蓋言六爻比自變爻之占也

性理三解卷之五 啓蒙意見五 韓邦奇圖解

七占

七占古法不傳久矣朱子以事理推之如前然猶

有可疑者如一二爻主變爻四五爻變主不變爻

三爻變主本之象辭且占主乎變一爻二爻變占

變爻是矣至於四爻五爻變而占不變爻辭繼爻

反無所為不惟不見用九用六之意以七陽之爻

而附潛龍之九八陰之爻而附履霜之六切恐吉

凶之應自不孚矣又五爻之變所爭者止一爻耳

尚不許以彖辭至於三爻之變反用彖辭夫彖辭斷一卦之吉凶者也三爻才小成耳豈可遽以彖辭當之哉况前十卦嫌於六爻不變後十卦嫌於六爻皆變前後三四五咸用爻辭而三爻獨用彖詞亦有未安余意除六爻變者用彖辭餘皆用爻除六爻不變者占乎彖餘皆占變庶九六之占各以類附不違占變之說矣又二爻變主上爻四爻變主下爻且貞悔初無定在以六爻言則下三爻爲貞上三爻爲悔以四爻言則下二爻爲貞上二爻爲悔本卦爲貞之卦爲悔當以類相從

今以占法列之於後

三十二圖占本卦在後三十二圖占之卦是矣如二爻變主上爻是爲貞變而占悔四爻變主下爻是爲悔變而占貞愚意二爻變主下爻四爻變主上爻庶貞悔各得以類從矣

凡卦六爻皆不變則占本卦彖辭而以内卦爲貞外卦爲悔

一爻變則以本卦變爻辭占

二爻變則以本卦二變爻辭占仍以下爻爲主



三爻變前十卦占本卦變爻辭後十卦占之卦變爻辭從其兩

四爻變占之卦變爻辭主上二爻吉凶適仍以上一爻為主

五爻變則以之卦變爻辭占從其三

此四條新定

六爻變乾坤占二用餘占之卦之彖辭

此亦仍舊

今以六十四卦之變列為三十二圖得初卦者自初而終自上而下得末卦者自終而初自下而上

變在第三十二卦以前者占本卦爻之辭變在第三十二卦以後者占變卦爻之辭

凡言初終上下者據圖而言言第幾卦前後者從本卦起

䷀ 乾  
䷔ 姤  
䷋ 遯

䷋ 否

䷗ 同人	䷌ 訟	䷋ 姤	䷋ 中孚	䷍ 大畜	䷴ 漸	䷺ 渙
䷗ 復	䷌ 巽	䷋ 家人	䷋ 睽	䷄ 需	䷷ 旅	䷧ 未濟
䷗ 剝	䷌ 鼎	䷋ 離	䷋ 允	䷄ 大壯	䷷ 咸	䷯ 困
䷗ 大有	䷌ 大有	䷋ 革	䷋ 過	䷋ 恒		

䷓ 觀

䷗ 比	䷌ 頤	䷃ 蒙	䷌ 艮	䷢ 晉	䷧ 損	䷩ 益
䷗ 豫	䷌ 屯	䷋ 坎	䷌ 蹇	䷢ 萃	䷧ 節	䷩ 賁
䷗ 謙	䷌ 震	䷃ 解	䷌ 過	䷧ 歸妹	䷧ 既濟	䷐ 隨
䷗ 師	䷌ 明	䷌ 升		䷋ 泰	䷌ 豐	
䷗ 坤	䷗ 復	䷌ 臨				



元亨利貞 乾

首龍勿用 繫于金柅 遯尾勿分 用有攸往 遯 是龍在利 同人 履 小 大 亢 龍有悔 夫

君于然其 不耕種者 余田利有攸 或躍在淵 得敵或鼓 龍在天 畜 需 大 亢 龍有悔 夫

或躍在淵 得敵或鼓 龍在天 畜 需 大 亢 龍有悔 夫

或躍在淵 得敵或鼓 龍在天 畜 需 大 亢 龍有悔 夫

或躍在淵 得敵或鼓 龍在天 畜 需 大 亢 龍有悔 夫

或躍在淵 得敵或鼓 龍在天 畜 需 大 亢 龍有悔 夫

或躍在淵 得敵或鼓 龍在天 畜 需 大 亢 龍有悔 夫

或躍在淵 得敵或鼓 龍在天 畜 需 大 亢 龍有悔 夫

或躍在淵 得敵或鼓 龍在天 畜 需 大 亢 龍有悔 夫

或躍在淵 得敵或鼓 龍在天 畜 需 大 亢 龍有悔 夫

或躍在淵 得敵或鼓 龍在天 畜 需 大 亢 龍有悔 夫

或躍在淵 得敵或鼓 龍在天 畜 需 大 亢 龍有悔 夫

或躍在淵 得敵或鼓 龍在天 畜 需 大 亢 龍有悔 夫

或躍在淵 得敵或鼓 龍在天 畜 需 大 亢 龍有悔 夫

或躍在淵 得敵或鼓 龍在天 畜 需 大 亢 龍有悔 夫

或躍在淵 得敵或鼓 龍在天 畜 需 大 亢 龍有悔 夫

或躍在淵 得敵或鼓 龍在天 畜 需 大 亢 龍有悔 夫

卷四

五

考

女在勿用取

姤

女在勿用取

擊羊金桃

乾

包有魚死咎

有魚死咎

賢者居天

同右

包承小吉

包死魚起凶

以把包瓜

以把包瓜

以把包瓜

以把包瓜

以把包瓜

以把包瓜

以把包瓜

以把包瓜

以把包瓜

以把包瓜

以把包瓜

復

復

復

復

復

復

復

復

復

復

復

復

復

復

復

復

復

臂者居美

符者居貞

自道何其吝

包死魚起凶

以把包瓜

以把包瓜

以把包瓜

以把包瓜

以把包瓜

以把包瓜

以把包瓜

以把包瓜

以把包瓜

以把包瓜

以把包瓜

以把包瓜

以把包瓜

窮者居陰

古者居正

以把包瓜

以把包瓜

以把包瓜

以把包瓜

以把包瓜

以把包瓜

以把包瓜

以把包瓜

以把包瓜

以把包瓜

以把包瓜

以把包瓜

以把包瓜

以把包瓜

以把包瓜

以把包瓜

以把包瓜

以把包瓜

以把包瓜

以把包瓜

以把包瓜

以把包瓜

以把包瓜

以把包瓜

以把包瓜

以把包瓜

以把包瓜

以把包瓜

以把包瓜

以把包瓜

以把包瓜

以把包瓜

以把包瓜

以把包瓜

以把包瓜

以把包瓜

以把包瓜

以把包瓜

以把包瓜

以把包瓜

以把包瓜

以把包瓜

以把包瓜

以把包瓜

以把包瓜

以把包瓜

以把包瓜

以把包瓜

以把包瓜

以把包瓜

以把包瓜

以把包瓜

以把包瓜

以把包瓜

以把包瓜

以把包瓜

以把包瓜

以把包瓜

以把包瓜

以把包瓜

以把包瓜

以把包瓜

以把包瓜

以把包瓜

以把包瓜

以把包瓜

以把包瓜

以把包瓜

以把包瓜

以把包瓜

以把包瓜

以把包瓜

以把包瓜

以把包瓜

以把包瓜

以把包瓜

以把包瓜

以把包瓜

以把包瓜

以把包瓜

以把包瓜

以把包瓜

以把包瓜

啓蒙書卷之四

六

三





履虎尾不  
咥人亨  
履  
履虎尾不  
咥人亨  
无眚能視  
乾  
履虎尾  
中  
睽  
履復之祥  
允

素履往春  
不來所事  
訟  
履道坦  
不掛復  
始  
用拯馬  
渙  
夫復自  
未  
困  
引兌

履道坦  
不掛復  
始  
用拯馬  
渙  
夫復自  
未  
困  
引兌

同于宗者  
眚能視  
與脫輻  
小夫復自厲  
大視復者祥  
夫  
隨

共履自  
損其疾  
損  
視復者祥  
節  
視復者祥  
歸  
夫

同上  
與而不為  
觀  
同上  
晉  
同上  
萃

同上  
與而不為  
觀  
同上  
晉  
同上  
萃

同上  
與而不為  
觀  
同上  
晉  
同上  
萃

同上  
與而不為  
觀  
同上  
晉  
同上  
萃

同上  
與而不為  
觀  
同上  
晉  
同上  
萃

同上  
與而不為  
觀  
同上  
晉  
同上  
萃

同上  
與而不為  
觀  
同上  
晉  
同上  
萃

同上  
與而不為  
觀  
同上  
晉  
同上  
萃

同上  
與而不為  
觀  
同上  
晉  
同上  
萃

同上  
與而不為  
觀  
同上  
晉  
同上  
萃

同上  
與而不為  
觀  
同上  
晉  
同上  
萃

同上  
與而不為  
觀  
同上  
晉  
同上  
萃

同上  
與而不為  
觀  
同上  
晉  
同上  
萃

各家意見表四





元亨

无女言匪吝  
顛趾

大車以載  
旅瑣瑣

有大

元亨

大車以載  
黃離元吉  
見與曳

象其輪  
未濟  
匪其彭无咎

公與于天子  
噬嗑  
匪其彭无咎

三人行  
損  
眇能視

厥孚交如  
小畜  
翻下畜

用錫馬蕃  
晉  
良其背

亨匪我求  
蒙  
有孚窒惕

睽

睽

賁

復

泰

訟

異

匪其彭吝  
童牛之牯

睽  
睽交如  
繫于金柅

賁  
賁交如  
同人宗吝

復  
自天祐之  
歸妹以須

泰  
自天祐之  
竟陸矣

訟  
同右  
利莫窟

異  
同右  
亨利貞

畜

姤

同人

歸妹

夬

小

解

厥孚交如  
飛龍在天

姤  
自天祐之  
浚恒貞

同人  
自天祐之  
豐其蔀

歸妹  
自天祐之  
歸妹

夬  
自天祐之  
夬

小  
自天祐之  
小

解  
同右  
種新故往

乾

恒

豐

歸妹

夬

小

解

自天祐之  
擊觸藩

恒  
自天祐之  
恒

豐  
自天祐之  
豐

歸妹  
自天祐之  
歸妹

夬  
自天祐之  
夬

小  
自天祐之  
小

解  
同右  
種新故往

壯

元亨

壯

壯

壯

壯

壯

壯

壯

元亨

元亨

元亨

元亨

元亨

元亨

元亨

元亨

元亨

元亨

元亨

元亨

元亨

元亨

元亨

元亨

元亨

元亨

元亨

元亨

元亨

元亨

元亨

元亨

元亨

元亨

元亨

元亨

元亨

元亨

元亨

元亨

元亨

元亨

元亨

元亨

大有  
元亨

大有

大有

大有

大有

大有

大有

大有

大有

大有

大有

大有

大有

大有

大有

大有

大有

大有

大有

大有

大有

大有

大有

大有

大有

大有

大有

大有

大有

大有

大有

大有

大有

大有

大有

大有

大有

大有

大有

大有

大有

大有

大有

大有

大有

大有

大有

大有

大有

大有

大有

大有

大有

大有

大有

大有

大有

大有

大有

大有

大有

大有

大有

大有

大有

大有



揚于王庭

共

揚于王庭

坤

有命无咎

否

旅焚其次

旅

未幹之蠱

蠱

九龍見

乾

孚于前趾

過

孚于前趾

革

來凶

允

豐

恒

壯

壯

九龍見

乾

咸其拇

咸

咸其拇

困

泥不食

井

恒

恒

恒

恒

恒

恒

係于頰

隨

係于頰

隨

既

豐

豐

豐

豐

豐

豐

豐

有孚于

萃

有孚于

萃

泰

泰

泰

泰

泰

泰

泰

泰

有孚于

萃

有孚于

萃

泰

泰

泰

泰

泰

泰

泰

泰

有孚于

萃

有孚于

萃

泰

泰

泰

泰

泰

泰

泰

泰

有孚于

萃

有孚于

萃

泰

泰

泰

泰

泰

泰

泰

泰

有孚于

萃

有孚于

萃

泰

泰

泰

泰

泰

泰

泰

泰

有孚于

萃

有孚于

萃

泰

泰

泰

泰

泰

泰

泰

泰

有孚于

萃

有孚于

萃

泰

泰

泰

泰

泰

泰

泰

泰

有孚于

萃

有孚于

萃

泰

泰

泰

泰

泰

泰

泰

泰

有孚于

萃

有孚于

萃

泰

泰

泰

泰

泰

泰

泰

泰

有孚于

萃

有孚于

萃

泰

泰

泰

泰

泰

泰

泰

泰

有孚于

萃

有孚于

萃

泰

泰

泰

泰

泰

泰

泰

泰

有孚于

萃

有孚于

萃

泰

泰

泰

泰

泰

泰

泰

泰

有孚于

萃

有孚于

萃

泰

泰

泰

泰

泰

泰

泰

泰

有孚于

萃

有孚于

萃

泰

泰

泰

泰

泰

泰

泰

泰

亨利貞 遯

遯尾厲 同人

遯重耳 乾

遯龍勿用

遯

遯

遯

遯

遯

遯

遯

遯

遯

遯

遯

遯

遯

遯

亨利貞

遯尾厲

遯重耳

遯龍勿用

遯

遯

遯

遯

遯

遯

遯

遯

遯

遯

遯

遯

遯

遯

姤 係遯有疾厲

姤 包羞

姤 好遯吉

姤 嘉遯貞吉

姤 復歸於德

姤 漸

姤 射雉矢亡

姤 旅

姤 旅 旅 旅

姤 旅 旅 旅

姤 旅 旅 旅

姤 旅 旅 旅

姤 旅 旅 旅

姤 旅 旅 旅

姤 旅 旅 旅

姤 旅 旅 旅

姤 旅 旅 旅

姤 旅 旅 旅

否 好遯吉

否 漸

否 射雉矢亡

否 旅

否 旅 旅 旅

否 旅 旅 旅

否 旅 旅 旅

否 旅 旅 旅

否 旅 旅 旅

否 旅 旅 旅

否 旅 旅 旅

否 旅 旅 旅

否 旅 旅 旅

否 旅 旅 旅

否 旅 旅 旅

否 旅 旅 旅

否 旅 旅 旅

否 旅 旅 旅

漸 嘉遯貞吉

漸 射雉矢亡

漸 旅

漸 旅 旅 旅

漸 旅 旅 旅

漸 旅 旅 旅

漸 旅 旅 旅

漸 旅 旅 旅

漸 旅 旅 旅

漸 旅 旅 旅

漸 旅 旅 旅

漸 旅 旅 旅

漸 旅 旅 旅

漸 旅 旅 旅

漸 旅 旅 旅

漸 旅 旅 旅

漸 旅 旅 旅

漸 旅 旅 旅

旅 旅 旅

旅 旅 旅

旅 旅 旅

旅 旅 旅

旅 旅 旅

旅 旅 旅

旅 旅 旅

旅 旅 旅

旅 旅 旅

旅 旅 旅

旅 旅 旅

旅 旅 旅

旅 旅 旅

旅 旅 旅

旅 旅 旅

旅 旅 旅

旅 旅 旅

旅 旅 旅

咸 旅 旅 旅

咸 旅 旅 旅

咸 旅 旅 旅

咸 旅 旅 旅

咸 旅 旅 旅

咸 旅 旅 旅

咸 旅 旅 旅

咸 旅 旅 旅

咸 旅 旅 旅

咸 旅 旅 旅

咸 旅 旅 旅

咸 旅 旅 旅

咸 旅 旅 旅

咸 旅 旅 旅

咸 旅 旅 旅

咸 旅 旅 旅

咸 旅 旅 旅

咸 旅 旅 旅



有孚室實  
吉利見大  
人不利共大川

訟  
利見大  
人不利共大川

不來所事  
不克訟歸  
吝往吝

履  
不克訟歸  
包承小人

不克訟歸  
无食田德貞  
无妄往吉

否  
不克訟復  
賢无膚

食田德貞  
執用黃裳  
不克訟云

遯  
不克復  
觀利女貞

不克訟云  
婦異吝  
訟元吉

巽  
訟元吉  
貞其華

困蒙吝  
訟元吉  
困蒙吝

蒙  
或助之擊帶  
樽酒簋

有孚室實  
同于野  
同人

同人  
利有攸往  
益

同右  
亨密云雨  
高元亨

益  
亨利用獄  
虛邑利貞

同右  
亨密云雨  
高元亨

小  
同右  
有孚室實

同右  
亨密云雨  
高元亨

大有  
同右  
有揚于王庭

同右  
亨密云雨  
高元亨

損  
有孚室實  
損其節

同右  
亨密云雨  
高元亨

節  
同右  
有孚室實

同右  
亨密云雨  
高元亨

恒  
利貞  
利報貞

同右  
亨密云雨  
高元亨

比  
利建侯行師  
同左

同右  
亨密云雨  
高元亨

師  
利貞  
利報貞

同右  
亨密云雨  
高元亨

豫  
利貞  
利報貞

同右  
亨密云雨  
高元亨

咸  
利貞  
利報貞

同右  
亨密云雨  
高元亨

旅  
利貞  
利報貞

有孚室實  
吉利見大  
人不利共大川

訟  
利見大  
人不利共大川

不來所事  
不克訟歸  
吝往吝

履  
不克訟歸  
包承小人

不克訟歸  
无食田德貞  
无妄往吉

否  
不克訟復  
賢无膚

食田德貞  
執用黃裳  
不克訟云

遯  
不克復  
觀利女貞

不克訟云  
婦異吝  
訟元吉

巽  
訟元吉  
貞其華

困蒙吝  
訟元吉  
困蒙吝

蒙  
或助之擊帶  
樽酒簋

有孚室實  
同于野  
同人

同人  
利有攸往  
益

同右  
亨密云雨  
高元亨

益  
亨利用獄  
虛邑利貞

同右  
亨密云雨  
高元亨

大有  
同右  
有揚于王庭

同右  
亨密云雨  
高元亨

損  
有孚室實  
損其節

同右  
亨密云雨  
高元亨

節  
同右  
有孚室實

同右  
亨密云雨  
高元亨

恒  
利貞  
利報貞

同右  
亨密云雨  
高元亨

比  
利建侯行師  
同左

同右  
亨密云雨  
高元亨

師  
利貞  
利報貞

同右  
亨密云雨  
高元亨

豫  
利貞  
利報貞

同右  
亨密云雨  
高元亨

咸  
利貞  
利報貞

同右  
亨密云雨  
高元亨

旅  
利貞  
利報貞

同右  
亨密云雨  
高元亨

損  
有孚室實  
損其節

有孚室實  
吉利見大  
人不利共大川

訟  
利見大  
人不利共大川

不來所事  
不克訟歸  
吝往吝

履  
不克訟歸  
包承小人

不克訟歸  
无食田德貞  
无妄往吉

否  
不克訟復  
賢无膚

食田德貞  
執用黃裳  
不克訟云

遯  
不克復  
觀利女貞

不克訟云  
婦異吝  
訟元吉

巽  
訟元吉  
貞其華

困蒙吝  
訟元吉  
困蒙吝

蒙  
或助之擊帶  
樽酒簋

有孚室實  
同于野  
同人

同人  
利有攸往  
益

同右  
亨密云雨  
高元亨

益  
亨利用獄  
虛邑利貞

同右  
亨密云雨  
高元亨

大有  
同右  
有揚于王庭

同右  
亨密云雨  
高元亨

損  
有孚室實  
損其節

同右  
亨密云雨  
高元亨

節  
同右  
有孚室實

同右  
亨密云雨  
高元亨

恒  
利貞  
利報貞

同右  
亨密云雨  
高元亨

比  
利建侯行師  
同左

同右  
亨密云雨  
高元亨

師  
利貞  
利報貞

同右  
亨密云雨  
高元亨

豫  
利貞  
利報貞

同右  
亨密云雨  
高元亨

咸  
利貞  
利報貞

同右  
亨密云雨  
高元亨

旅  
利貞  
利報貞

同右  
亨密云雨  
高元亨

損  
有孚室實  
損其節

有孚室實  
吉利見大  
人不利共大川

訟  
利見大  
人不利共大川

不來所事  
不克訟歸  
吝往吝

履  
不克訟歸  
包承小人

不克訟歸  
无食田德貞  
无妄往吉

否  
不克訟復  
賢无膚

食田德貞  
執用黃裳  
不克訟云

遯  
不克復  
觀利女貞

不克訟云  
婦異吝  
訟元吉

巽  
訟元吉  
貞其華

困蒙吝  
訟元吉  
困蒙吝

蒙  
或助之擊帶  
樽酒簋

有孚室實  
同于野  
同人

同人  
利有攸往  
益

同右  
亨密云雨  
高元亨

益  
亨利用獄  
虛邑利貞

同右  
亨密云雨  
高元亨

大有  
同右  
有揚于王庭

有孚室實  
吉利見大  
人不利共大川

訟  
利見大  
人不利共大川

不來所事  
不克訟歸  
吝往吝

履  
不克訟歸  
包承小人

不克訟歸  
无食田德貞  
无妄往吉

否  
不克訟復  
賢无膚

食田德貞  
執用黃裳  
不克訟云

遯  
不克復  
觀利女貞

不克訟云  
婦異吝  
訟元吉

巽  
訟元吉  
貞其華

困蒙吝  
訟元吉  
困蒙吝

蒙  
或助之擊帶  
樽酒簋

有孚室實  
同于野  
同人

同人  
利有攸往  
益

同右  
亨密云雨  
高元亨

益  
亨利用獄  
虛邑利貞

同右  
亨密云雨  
高元亨

大有  
同右  
有揚于王庭

各家意見卷四

十三

小亨利有攸往	進退利貞	復自道	巽在牀下	巽在牀下	巽在牀下	巽在牀下	巽在牀下	巽在牀下	巽在牀下
巽	小畜	畜	家人	家人	家人	家人	家人	家人	家人
巽在牀下	巽在牀下	巽在牀下	巽在牀下	巽在牀下	巽在牀下	巽在牀下	巽在牀下	巽在牀下	巽在牀下
利有攸往	利有攸往	利有攸往	利有攸往	利有攸往	利有攸往	利有攸往	利有攸往	利有攸往	利有攸往
益	益	益	益	益	益	益	益	益	益
利涉大川	利涉大川	利涉大川	利涉大川	利涉大川	利涉大川	利涉大川	利涉大川	利涉大川	利涉大川

小亨利有攸往	進退利貞	復自道	巽在牀下	巽在牀下	巽在牀下	巽在牀下	巽在牀下	巽在牀下	巽在牀下
巽	小畜	畜	家人	家人	家人	家人	家人	家人	家人
巽在牀下	巽在牀下	巽在牀下	巽在牀下	巽在牀下	巽在牀下	巽在牀下	巽在牀下	巽在牀下	巽在牀下
利有攸往	利有攸往	利有攸往	利有攸往	利有攸往	利有攸往	利有攸往	利有攸往	利有攸往	利有攸往
益	益	益	益	益	益	益	益	益	益
利涉大川	利涉大川	利涉大川	利涉大川	利涉大川	利涉大川	利涉大川	利涉大川	利涉大川	利涉大川



元吉亨

鼎

元吉亨

鼎有實

大有

鼎有實  
旅即次云

旅

鼎耳革  
未濟留

未濟

鼎折足  
裕父之盛

蠱

鼎耳革  
以把包瓜

姤

鼎耳革  
振恒

恒

鼎有實  
鼎耳革

離

鼎耳革  
悔去乘馬

睽

鼎折足  
有厲利也

大畜

鼎耳革  
蓄龍勿用

乾

鼎耳革  
壯于此

壯大

壯大

恒

鼎有實  
鼎耳革

晉

鼎耳革  
晉如愁如

蒙

鼎折足  
艮其朋

艮

鼎耳革  
擊虛聲

遯

鼎耳革  
過其相云

過小

過小

恒

鼎有實  
鼎耳革

鼎折足

鼎折足  
勿用取女

訟

鼎耳革  
食飲貞厲

訟

鼎耳革  
負且乘

解

鼎耳革  
過其相云

過小

過小

恒

鼎有實  
鼎耳革

巽

鼎耳革  
王假二廟

巽

鼎耳革  
蕭索于紫

升

鼎耳革  
柱揚生華

大過

大過

大過

大過

恒

元吉亨  
元利無咎

噬嗑

同上  
小利有攸往

賁

同上  
同于野

同人

亨復安

豐

豐

豐

豐

恒

元吉亨  
元利無咎

損

同上  
有孚元吉

損

同上  
履虎尾

復

同上  
復元攸往

歸妹

歸妹

歸妹

歸妹

恒

元吉亨  
元利無咎

泰

同上  
密不雨

泰

同上  
小往大來

泰

同上  
揚于王庭

泰

泰

泰

泰

恒

元吉亨  
元利無咎

剝

同上  
利有攸往

剝

同上  
文歸吉

否

同上  
利不攸往

否

否

否

否

恒

元吉亨  
元利無咎

同

同上  
利有攸往

同

同上  
文歸吉

同

同上  
利不攸往

同

同上  
利不攸往

同

同上  
利不攸往

恒

元吉亨  
元利無咎

同

同上  
利有攸往

同

同上  
文歸吉

同

同上  
利不攸往

同

同上  
利不攸往

同

同上  
利不攸往

恒

元吉亨  
元利無咎

同

同上  
利有攸往

同

同上  
文歸吉

同

同上  
利不攸往

同

同上  
利不攸往

同

同上  
利不攸往

恒

元吉亨  
元利無咎

同

同上  
利有攸往

同

同上  
文歸吉

同

同上  
利不攸往

同

同上  
利不攸往

同

同上  
利不攸往

恒

元吉亨  
元利無咎

同

同上  
利有攸往

同

同上  
文歸吉

同

同上  
利不攸往

同

同上  
利不攸往

同

同上  
利不攸往

恒

元吉亨  
元利無咎

同

同上  
利有攸往

同

同上  
文歸吉

同

同上  
利不攸往

同

同上  
利不攸往

同

同上  
利不攸往

恒

元吉亨  
元利無咎

同

同上  
利有攸往

同

同上  
文歸吉

同

同上  
利不攸往

同

同上  
利不攸往

同

同上  
利不攸往

恒

元吉亨  
元利無咎

同

同上  
利有攸往

同

同上  
文歸吉

同

同上  
利不攸往

同

同上  
利不攸往

同

同上  
利不攸往

恒

元吉亨  
元利無咎

同

同上  
利有攸往

同

同上  
文歸吉

同

同上  
利不攸往

同

同上  
利不攸往

同

同上  
利不攸往

恒

棟梳利有  
依其言

大過  
棟梳利有  
依其言

咸  
棟梳利有  
依其言

困  
棟梳利有  
依其言

井  
棟梳利有  
依其言

恒  
棟梳利有  
依其言

姤  
棟梳利有  
依其言

棟梳利有  
依其言

革  
棟梳利有  
依其言

兌  
棟梳利有  
依其言

需  
棟梳利有  
依其言

大壯  
棟梳利有  
依其言

乾  
棟梳利有  
依其言

姤  
棟梳利有  
依其言

棟梳利有  
依其言

萃  
棟梳利有  
依其言

蹇  
棟梳利有  
依其言

過小  
棟梳利有  
依其言

過小  
棟梳利有  
依其言

遯  
棟梳利有  
依其言

遯  
棟梳利有  
依其言

棟梳利有  
依其言

隨  
棟梳利有  
依其言

既濟  
棟梳利有  
依其言

豐  
棟梳利有  
依其言

同人  
棟梳利有  
依其言

同人  
棟梳利有  
依其言

同人  
棟梳利有  
依其言

棟梳利有  
依其言

節  
棟梳利有  
依其言

歸妹  
棟梳利有  
依其言

復  
棟梳利有  
依其言

復  
棟梳利有  
依其言

復  
棟梳利有  
依其言

復  
棟梳利有  
依其言

棟梳利有  
依其言

比  
棟梳利有  
依其言

豫  
棟梳利有  
依其言

否  
棟梳利有  
依其言

否  
棟梳利有  
依其言

否  
棟梳利有  
依其言

否  
棟梳利有  
依其言

棟梳利有  
依其言

師  
棟梳利有  
依其言

渙  
棟梳利有  
依其言

未濟  
棟梳利有  
依其言

未濟  
棟梳利有  
依其言

未濟  
棟梳利有  
依其言

未濟  
棟梳利有  
依其言

棟梳利有  
依其言

震  
棟梳利有  
依其言

震  
棟梳利有  
依其言

離  
棟梳利有  
依其言

離  
棟梳利有  
依其言

離  
棟梳利有  
依其言

離  
棟梳利有  
依其言

棟梳利有  
依其言

臨  
棟梳利有  
依其言

觀  
棟梳利有  
依其言

睽  
棟梳利有  
依其言

睽  
棟梳利有  
依其言

睽  
棟梳利有  
依其言

睽  
棟梳利有  
依其言

棟梳利有  
依其言

復  
棟梳利有  
依其言

益  
棟梳利有  
依其言

益  
棟梳利有  
依其言

益  
棟梳利有  
依其言

益  
棟梳利有  
依其言

益  
棟梳利有  
依其言

卷之四

六











日乃子... 革 巳見至吉

蓋其... 咸 巳見革之

日乃革之... 過 貞凶貞厲

征凶貞厲... 兌 悔者受命

即鹿無虞... 山 大虎變

大人虎變... 明 君子豹變

入于左腹... 夷 富貴一吉

同上... 井 亨先利貞

比 利建侯行師

未貞... 謙 亨君子裒

亨出入交泰... 坤 開觀利貞

解而... 比 利建侯行師

坎不盈... 坎 不為思

直方大... 坤 開觀利貞

不利為寇... 臨 厚吉有竹

大君有命... 師 濟濟其武

師 濟濟其武

征凶貞厲... 隨 悔者受命

悔者受命... 需 大人虎變

需于沙... 震 君子豹變

大虎變... 震 君子豹變

震蘇蘇... 離 君子豹變

君子豹變... 漸 亨君子裒

利建侯行師... 否 否之匪人

亨出入交泰... 復 亨出入交泰

解而... 比 利建侯行師

坎不盈... 坎 不為思

直方大... 坤 開觀利貞

不利為寇... 臨 厚吉有竹

大君有命... 師 濟濟其武

師 濟濟其武

師 濟濟其武

師 濟濟其武

大人虎變... 豐 君子豹變

君子豹變... 過 君子豹變

過 君子豹變

壯 君子豹變

離 君子豹變

姤 君子豹變

否 否之匪人

漸 亨君子裒

復 亨出入交泰

比 利建侯行師

坎 不為思

坤 開觀利貞

臨 厚吉有竹

師 濟濟其武

師 濟濟其武

師 濟濟其武

君子豹變

豐 君子豹變

乾 君子豹變

乾 君子豹變

乾 君子豹變

乾 君子豹變

乾 君子豹變

乾 君子豹變

乾 君子豹變

乾 君子豹變

乾 君子豹變

乾 君子豹變

乾 君子豹變

乾 君子豹變

乾 君子豹變

乾 君子豹變

卷四

五

亨出入交泰

蒙

包蒙吉

損

舍尔冥電

願

包蒙吉

願

包蒙吉

願

包蒙吉

願

包蒙吉

願

包蒙吉

願

包蒙吉

願

包蒙吉

願

包蒙吉

願

包蒙吉

願

包蒙吉

願

包蒙吉

願

包蒙吉

願

包蒙吉

願

包蒙吉

願



豚魚吉  
中  
豚魚吉

履者此也  
用其馬  
鴻  
鴻鵠在陸  
或在子朋  
益

得敵  
進退或之員  
異  
月幾望  
不末所事

得敵  
家  
月幾望  
不耕獲

有孚  
月幾望  
乾  
有孚  
良馬逐

有孚  
乾  
有孚  
良馬逐

漸  
否  
否之匪人

同上  
始  
亨利  
利未亨

同上  
濟  
亨貞  
未吉

同上  
井  
改邑  
不改井

同上  
比  
吉  
比

同上  
困  
貞  
困

同上  
復  
亨  
復

同上  
歸  
利  
歸

同上  
泰  
利  
泰

同上  
升  
利  
升

同上  
離  
利  
離

同上  
咸  
利  
咸

得敵  
與  
脫  
輿

得敵  
與  
脫  
輿

得敵  
與  
脫  
輿

得敵  
與  
脫  
輿

得敵  
與  
脫  
輿

得敵  
與  
脫  
輿

得敵  
與  
脫  
輿

得敵  
與  
脫  
輿

得敵  
與  
脫  
輿

得敵  
與  
脫  
輿

得敵  
與  
脫  
輿

得敵  
與  
脫  
輿

得敵  
與  
脫  
輿

得敵  
與  
脫  
輿

得敵  
與  
脫  
輿

得敵  
與  
脫  
輿

得敵  
與  
脫  
輿

得敵  
與  
脫  
輿

有孚  
蒙  
利  
蒙

有孚  
蒙  
利  
蒙

有孚  
蒙  
利  
蒙

有孚  
蒙  
利  
蒙

有孚  
蒙  
利  
蒙

有孚  
蒙  
利  
蒙

有孚  
蒙  
利  
蒙

有孚  
蒙  
利  
蒙

有孚  
蒙  
利  
蒙

有孚  
蒙  
利  
蒙

有孚  
蒙  
利  
蒙

有孚  
蒙  
利  
蒙

有孚  
蒙  
利  
蒙

有孚  
蒙  
利  
蒙

有孚  
蒙  
利  
蒙

有孚  
蒙  
利  
蒙

有孚  
蒙  
利  
蒙

有孚  
蒙  
利  
蒙

有孚  
損  
利  
損

有孚  
損  
利  
損

有孚  
損  
利  
損

有孚  
損  
利  
損

有孚  
損  
利  
損

有孚  
損  
利  
損

有孚  
損  
利  
損

有孚  
損  
利  
損

有孚  
損  
利  
損

有孚  
損  
利  
損

有孚  
損  
利  
損

有孚  
損  
利  
損

有孚  
損  
利  
損

有孚  
損  
利  
損

有孚  
損  
利  
損

有孚  
損  
利  
損

有孚  
損  
利  
損

有孚  
損  
利  
損

有孚  
節  
利  
節

有孚  
節  
利  
節

有孚  
節  
利  
節

有孚  
節  
利  
節

有孚  
節  
利  
節

有孚  
節  
利  
節

有孚  
節  
利  
節

有孚  
節  
利  
節

有孚  
節  
利  
節

有孚  
節  
利  
節

有孚  
節  
利  
節

有孚  
節  
利  
節

有孚  
節  
利  
節

有孚  
節  
利  
節

有孚  
節  
利  
節

有孚  
節  
利  
節

有孚  
節  
利  
節

有孚  
節  
利  
節

小事吉

睽

小事吉

悔左馬逐  
濡其尾者  
遇主于巷  
晉如推如

未濟

遇主于巷  
嗑膚滅鼻  
見與曳

筮

見與曳  
公用亨于季

大有

睽孤遇柔  
損其疾

損

悔在何答  
夫履首厲

履

見承負金  
女承筐

歸妹

晉

見與曳  
鼎顛趾

鼎

睽孤遇之天  
發蒙利刑

蒙

悔在何答  
不未所事

訟

見承負塗  
死咎

解

見與曳  
黃離元吉

離

睽孤遇柔  
顛順拂經

順

悔在何答  
不耕獲

无妄

見承負塗  
震來虜

震

遇元夫  
良馬逐

大畜

大悔往何答  
畜君子終吉

乾

見承負塗  
小人用壯

大壯

悔亡往何處  
月幾望

中見承負塗  
孚至臨無咎

臨

見承負塗  
孚剛者厲

允

小事吉  
小事無咎

旅

同上  
不利有攸往

剝

同上  
不之匪人

否

同上  
利建侯師

豫

同上  
羸利艱命

蠱

同上  
女在勿用娶

姤

言先登黃  
同左

恒

同上  
言無嘉

渙

同上  
貞六人吉

師

同上  
言有孚會

困

亨利復  
同下

賁

同上  
利有攸往

益

同上  
亨以元泰

復

元亨利貞  
同下

隨

密雲不雨  
同下

小畜

同上  
小往大來吉

泰

同上  
揚子王庭

夬

利西南  
同下

節

艮其輔  
往蹇來碩

艮

好遯君子吉  
往蹇來碩

遯

同上  
文朋來過

小過

萃如嗟如  
往蹇來連

萃

同上  
利西南

節

觀我朵頤  
往蹇來碩

觀

同上  
大蹇來朋

坤

往蹇來連  
枯楊生稊

萃

同上  
利西南

節

巽在林中  
往蹇來碩

巽

同上  
孚乃利禴

升

往蹇來連  
望用巽之華

萃

同上  
利西南

節

閑有家悔  
往蹇來碩

家人

同上  
明夷于飛

明夷

往蹇來連  
有孚之匪人

比

同上  
利西南

節

往蹇來碩  
漸于陸

漸

不富  
大蹇來朋

謙

同上  
往蹇來連

咸

往蹇來友  
有孚之匪人

比

同上  
利西南

節

往蹇來  
利西南不利  
東北

蹇



亨利貞 允

亨利貞

和兌吉 困

困

亨利貞 係于失矣夫

隨

未兌凶 壯于頄

夫

商兌未寧 安節亨

節

亨利貞 帝乙歸妹

歸

引兌 魂履毒祥

復

亨利貞 萃

萃

未兌凶 藉用白茅

大過

商兌未寧 先如道如

坎

亨利貞 震來厲

震

引兌 不耕獲

訟

引兌 不末所事

復

亨利貞 需

需

商兌未寧 需于泥

需

亨利貞 小人用壯

屯

亨利貞 震來厲

震

引兌 不耕獲

訟

引兌 不末所事

復

亨利貞 臨

臨

亨利貞 至臨无咎

臨

引兌 月幾望

中孚

引兌 悔亡

睽

引兌 不耕獲

訟

引兌 不末所事

復

亨利貞 咸

咸

亨利貞 取女吉

比

利建侯 歸

豫

否 匪人

否

引兌 不耕獲

訟

引兌 不末所事

復

亨利貞 井

井

亨利貞 改井

井

亨利貞 改井

師

亨利貞 有孚 師

師

亨利貞 有孚 師

師

亨利貞 有孚 師

復

亨利貞 濟

濟

亨利貞 濟

濟

亨利貞 濟

復

亨利貞 濟

復

亨利貞 濟

復

亨利貞 濟

復

亨利貞 既

既

亨利貞 既

既

亨利貞 既

豐

亨利貞 既

豐

亨利貞 既

豐

亨利貞 既

復

亨利貞 小畜

小畜

亨利貞 小畜

小畜

亨利貞 小畜

復

亨利貞 小畜

復

亨利貞 小畜

復

亨利貞 小畜

復

亨利貞 大畜

大畜

亨利貞 大畜

大畜

亨利貞 大畜

復

亨利貞 大畜

復

亨利貞 大畜

復

亨利貞 大畜

復

亨利貞 謙

謙

亨利貞 謙

謙

亨利貞 謙

旅

亨利貞 謙

旅

亨利貞 謙

旅

亨利貞 謙

復

亨利貞 漸

漸

亨利貞 漸

漸

亨利貞 漸

旅

亨利貞 漸

旅

亨利貞 漸

旅

亨利貞 漸

復

亨利貞 旅

旅

亨利貞 旅

旅

亨利貞 旅

旅

亨利貞 旅

旅

亨利貞 旅

旅

亨利貞 旅

復

亨利貞 師

師

亨利貞 師

師

亨利貞 師

旅

亨利貞 師

旅

亨利貞 師

旅

亨利貞 師

復

亨利貞 比

比

亨利貞 比

比

亨利貞 比

旅

亨利貞 比

旅

亨利貞 比

旅

亨利貞 比

復

亨利貞 井

井

亨利貞 井

井

亨利貞 井

旅

亨利貞 井

旅

亨利貞 井

旅

亨利貞 井

復

亨利貞 漸

漸

亨利貞 漸

漸

亨利貞 漸

旅

亨利貞 漸

旅

亨利貞 漸

旅

亨利貞 漸

復

亨利貞 旅

旅

亨利貞 旅

旅

亨利貞 旅

旅

亨利貞 旅

旅

亨利貞 旅

旅

亨利貞 旅

復

復













姤 利貞 漸

鴻漸于干 家

開有家 人

復自道 畜

鴻漸于陸 益

鴻漸于陸 否

旅 貞吉 悔亡

女歸吉 利貞 中

元亨利貞 乾

元亨利貞 泰

元亨利貞 頤

元亨利貞 屯

元亨利貞 需

元亨利貞 革

元亨利貞 明

元亨利貞 夷

元亨利貞 井

元亨利貞 濟

元亨利貞 豐

元亨利貞 恒

元亨利貞 震

元亨利貞 解

鴻漸于陸 巽

觀 鴻漸于木 好遊君子

遯 鴻漸于陸 其其輔

賁 鴻漸于陸 其其輔

比 鴻漸于陸 其其輔

謙 鴻漸于陸 其其輔

需 鴻漸于陸 其其輔

革 鴻漸于陸 其其輔

明 鴻漸于陸 其其輔

夷 鴻漸于陸 其其輔

井 鴻漸于陸 其其輔

濟 鴻漸于陸 其其輔

豐 鴻漸于陸 其其輔

恒 鴻漸于陸 其其輔

震 鴻漸于陸 其其輔

解 鴻漸于陸 其其輔

豐 鴻漸于陸 其其輔

恒 鴻漸于陸 其其輔

震 鴻漸于陸 其其輔

解 鴻漸于陸 其其輔

震 鴻漸于陸 其其輔

解 鴻漸于陸 其其輔

鴻漸于陸 巽

觀 鴻漸于木 好遊君子

遯 鴻漸于陸 其其輔

賁 鴻漸于陸 其其輔

比 鴻漸于陸 其其輔

謙 鴻漸于陸 其其輔

需 鴻漸于陸 其其輔

革 鴻漸于陸 其其輔

明 鴻漸于陸 其其輔

夷 鴻漸于陸 其其輔

井 鴻漸于陸 其其輔

濟 鴻漸于陸 其其輔

豐 鴻漸于陸 其其輔

恒 鴻漸于陸 其其輔

震 鴻漸于陸 其其輔

解 鴻漸于陸 其其輔

豐 鴻漸于陸 其其輔

恒 鴻漸于陸 其其輔

震 鴻漸于陸 其其輔

解 鴻漸于陸 其其輔

震 鴻漸于陸 其其輔

解 鴻漸于陸 其其輔

震 鴻漸于陸 其其輔





亨利貞取 文吉	咸	亨利貞取 女吉	大	成其股	萃	貞吉悔亡 性譽來友	蹇	成其輔 急發在大	小	成其輔 蹇不利	過
咸其腓 豐用黃羊	革	咸其腓 枯揚生梯	過	成其股	既	成其胸 遇其配主	蹇	成其輔 急發在大	過	成其輔 蹇不利	過
咸其腓 仕于前趾	夫	咸其股 官有渝	隨	貞吉悔亡 曳其輪	濟	成其胸 遇其配主	豐	成其輔 同人于門	同人	同人	同人
		咸其股 困于酒食	困	貞吉悔亡 井谷射鮒	井	成其胸 悔亡	恒	成其胸 包有魚	恒	恒	恒
		比之匪人	比	成其胸 肝豫悔	豫	成其胸 包羞	否				
		咸其脢 志不利為誹	謙	成其輔 鴻漸于木	漸	成其輔 利進无咎	旅				
		有孚 元吉利貞	需	利貞 亨震來虩	震	利貞 亨利貞	无				
		有孚 元吉利貞	屯	利貞 亨震來虩	屯	利貞 亨利貞	无				
		有孚 元吉利貞	蒙	利貞 亨震來虩	蒙	利貞 亨利貞	无				

亨利貞取  
文吉

允

同上

有孚  
元吉利貞

需

同上

利貞  
亨震來虩

屯

利貞  
亨震來虩

蒙

利貞  
亨震來虩

无

无

无

无

无

无

其節吉  
弗損克之

節

歸妹愆期  
歸

弗損益之

死平不陂

弗損克之

休復吉

弗損克之

師出以律

弗損克之

有孚  
元吉利貞

蒙

利貞  
亨震來虩

蒙

利貞  
亨震來虩

蒙

利貞  
亨震來虩

敦臨吉  
弗損克之

臨

有孚  
元吉利貞

蒙

利貞  
亨震來虩

屯

利貞  
亨震來虩

蒙

利貞  
亨震來虩

蒙

利貞  
亨震來虩

蒙

利貞  
亨震來虩

蒙

利貞  
亨震來虩

蒙

利貞  
亨震來虩

有孚  
元吉利貞

坎

利貞  
亨震來虩

屯

利貞  
亨震來虩

蒙

利貞  
亨震來虩

蒙

利貞  
亨震來虩

蒙

利貞  
亨震來虩

蒙

利貞  
亨震來虩

蒙

利貞  
亨震來虩

有孚  
元吉利貞

坤

利貞  
亨震來虩

屯

利貞  
亨震來虩

蒙

利貞  
亨震來虩

蒙

利貞  
亨震來虩

蒙

利貞  
亨震來虩

蒙

利貞  
亨震來虩

蒙

利貞  
亨震來虩

有孚  
元吉利貞

復

利貞  
亨震來虩

屯

利貞  
亨震來虩

蒙

利貞  
亨震來虩

蒙

利貞  
亨震來虩

蒙

利貞  
亨震來虩

蒙

利貞  
亨震來虩

蒙

利貞  
亨震來虩

有孚  
元吉利貞

師

利貞  
亨震來虩

屯

利貞  
亨震來虩

蒙

利貞  
亨震來虩

蒙

利貞  
亨震來虩

蒙

利貞  
亨震來虩

蒙

利貞  
亨震來虩

蒙

利貞  
亨震來虩

有孚  
元吉利貞

睽

利貞  
亨震來虩

屯

利貞  
亨震來虩

蒙

利貞  
亨震來虩

蒙

利貞  
亨震來虩

蒙

利貞  
亨震來虩

蒙

利貞  
亨震來虩

蒙

利貞  
亨震來虩

損 蒙 剝



亨去假有屆 利涉大川	用拯馬壯吉	中	渙	亨去假有屆 利涉大川
渙奔其机 利用爲作	益	渙其躬悔 復自道	觀	渙其躬悔 復自道
渙其躬悔 復自道	漸	渙其群 漸	否	渙其群 漸
渙其群 漸	困	渙其血 困	師	渙其血 困
渙其血 困	需	渙其血 需	井	渙其血 需
渙其血 需	屯	渙其血 屯	剝	渙其血 屯
渙其血 屯	臨	渙其血 臨	蒙	渙其血 臨
渙其血 臨	豐	渙其血 豐	坎	渙其血 豐

亨去假有屆 利涉大川	用拯馬壯吉	中	渙	亨去假有屆 利涉大川
渙奔其机 利用爲作	益	渙其躬悔 復自道	觀	渙其躬悔 復自道
渙其躬悔 復自道	漸	渙其群 漸	否	渙其群 漸
渙其群 漸	困	渙其血 困	師	渙其血 困
渙其血 困	需	渙其血 需	井	渙其血 需
渙其血 需	屯	渙其血 屯	剝	渙其血 屯
渙其血 屯	臨	渙其血 臨	蒙	渙其血 臨
渙其血 臨	豐	渙其血 豐	坎	渙其血 豐













亨无咎利貞有攸往	大	恒	小	解	升	大	恒	大	恒
悔亡	過其祖	過其祖	負且乘	解	解	解	解	解	解
不悔其德	歸妹	歸妹	田无禽	解	解	解	解	解	解
歸妹	歸妹	歸妹	田无禽	解	解	解	解	解	解
不悔其德	歸妹	歸妹	田无禽	解	解	解	解	解	解
不悔其德	歸妹	歸妹	田无禽	解	解	解	解	解	解
不悔其德	歸妹	歸妹	田无禽	解	解	解	解	解	解
不悔其德	歸妹	歸妹	田无禽	解	解	解	解	解	解
不悔其德	歸妹	歸妹	田无禽	解	解	解	解	解	解
不悔其德	歸妹	歸妹	田无禽	解	解	解	解	解	解

亨无咎利貞有攸往	大	恒	小	解	升	大	恒	大	恒
悔亡	過其祖	過其祖	負且乘	解	解	解	解	解	解
不悔其德	歸妹	歸妹	田无禽	解	解	解	解	解	解
歸妹	歸妹	歸妹	田无禽	解	解	解	解	解	解
不悔其德	歸妹	歸妹	田无禽	解	解	解	解	解	解
不悔其德	歸妹	歸妹	田无禽	解	解	解	解	解	解
不悔其德	歸妹	歸妹	田无禽	解	解	解	解	解	解
不悔其德	歸妹	歸妹	田无禽	解	解	解	解	解	解
不悔其德	歸妹	歸妹	田无禽	解	解	解	解	解	解
不悔其德	歸妹	歸妹	田无禽	解	解	解	解	解	解

欽定四庫全書

卷四

五



以上三十二圖反復之則爲六十四圖圖以二卦爲主而各具六十四卦凡四千九十六卦與焦贛易林合然其條理精密則有先儒所未發者覽者詳之

七占意見終

跋啓蒙意見後

夫易廣大悉備者也朱子易學啓蒙發前人之未發者多矣今觀苑洛子之所著亦有以發朱子之未發者是書也命梓行之者大巡周公序之者大司徒韓公校正之者節推東公而梓之者滄也滄世傳其易亦嘗藉是以成名矣孰讀之餘不能不欣動而有所愛慕焉故樂爲之梓且述其意以識歲月云  
正德甲戌孟春旣望平陽府同知古檀李滄書







