

福卷四

内经脉候

古今醫統大全卷之四目錄

內經脉候

脉訣辯妄

五藏六府氣口成寸圖

診候有三

脉狀奇偶

龐安常脉論

脉分三部五藏

脉診三要

脉明表裏虛實

內經氣口診候

內經三部九候脉法

內經三部九候圖

諸脉主病歌

持脉總論

脉有七診九候

脉察六字

神門命門人迎辨

福集

人迎神門脉圖

命門脉圖

四時脉候

二十六脉主病

統屬診法候病

脉分三部主病

脉形氣逆順

脉病逆順

六部平脉

脉有陰陽乘伏

脉有重陰重陽脫陰脫陽

奇經八脉為病

促結代脉辨

高陽生脉訣假名

脉大必病進說

脉法表裏虛實主病提綱

七情脉

妊娠脉

脉證相反

脉證似反

人脈不應

各部不勝脈

勝負扶抑脈

平人止脈

真藏止脈

無脈候

南北政脈不應

天氣六化圖

南北政圖

五逆脈

六絕脈

七死脈

至脈死脈死期脈

久病死期候

虛數死期候

死脈總類

古今醫統大全卷之四目錄畢

三
夏
醫
然
用
何
未
之

古今醫統大全卷之四

新安後學徐春甫編集

金陵門人顧胤祥校正

內經脉候

脉訣辯妄

脉自內經已下歷周秦漢鮮有得其旨緒者至晉王叔和氏以脉
鳴時撰有脉經可謂詳切惜其謬以大小腸候之兩寸致有後人
乘訛集為脉訣遂致脉經幾隱晦也至宋龐安常氏始得經意而
有人迎氣口之辯嗣後論脉未能或之先也脉為醫之關鍵醫不
察脉則無以別證證不別則無可以措治醫惟明脉則誠良醫診

古今醫統大全卷之四

候不明則為庸妄脉其可以弗辯乎哉况醫道之創制始於神農
而闡於軒岐先賢論醫論脉必本乎內經內經為軒岐問答之書
貫徹天人該博義理所謂三墳之書者是也夫何六朝高陽生竊
晉王叔和氏之名撰為脉訣以左心小腸肝膽腎右肺大腸脾胃
命為歌成帙謂淺近易習致使後學樂從訛承惑固而不知覺蔡
西山戴同父氏力為之辯而辯之未盡辯也右尺命門三焦並無
經藏可候之理由辯而知其非者僅千百之一二小大腸候之兩
寸就以王氏脉經誠為妄謬又况脉訣之妄以誣人乎分以七表
八裏九道之名夫何為也以表言之則實脉非表也以裏言之則
遲脉非裏也而道更不知為何道也此其所以為妄者一也又以

脉狀圖之以示人而絃脉固可圖也而數脉遲脉促脉結脉皆以
至數為狀而可以圖之乎此其為妄者二也夫以言而傳之者亦
下學之事耳上達者以神領以心悟而後得其妙焉彼以左寸心
與小腸同候不知其祖述何聖抑不知其祖述何經既不祖述必
據以理之可准義之可通而固可宗也以理言之則大小腸皆居
下部之地今乃越中部候之寸上謂理之可准乎抑義之可通乎
又謂左寸浮以候小腸之脉設只單浮則心脉無矣經曰心脉絕
死不治心脉可以一日無乎予逆推其小腸配於左寸之誤也彼
盖因夫手少陰心經與手太陽小腸經為表裏誤移於寸口合而
診之其大腸配於右寸之誤也因夫手太陰肺經與手陽明大腸

經為表裏誤移於寸口合而候之殊不知經絡相為表裏診候自有異同內經以心配臆中肺配胃中以肝配膈以脾配胃兩尺外以候腎內候腹中大腸小腸膀胱三腑盡屬腹中下部之位故三部寸關尺之配診則各因其藏府之位焉何常泥於經絡而候之也況且命門並無經藏三焦亦非一腑而何可以候之右尺耶原夫大小腸居小腹之下部今而逆候寸口之上部惡乎宜乎經絡表裏部位診候各有所屬豈容強合以亂經位此其為妄者三也吾之浮以候表主於外心部之表候者目散汗腠之所屬也沉以候裏主於內心部之裏候者精神氣血之所屬也又謂女人與男子脉相反悖致後人有以左尺候心右尺候肺者殊不知男女之

異者不過氣血之少異尺寸之強弱耳五藏六腑定位固亦可以異乎此其為妄者四也予其容已弗辯乎哉今述內經脉候統屬診法質疑刊誤以正其非君子觀之當自覺矣

內經氣口診候

經脉別論篇曰食入於胃散精於肝淫氣於筋食入於胃濁氣歸心淫精於脉脉氣流經經氣歸於肺肺朝百脉輸精於皮毛脉合精行氣於腑腑精神明留於四藏氣歸於權衡權衡以平氣口成寸以決死生此氣口通謂兩手而言之非獨指一右手也飲入於胃游溢精氣上歸於脾脾氣散精上歸於肺通調水道下輸膀胱水精四布五經並行合於四時五藏陰陽揆度以為常也

五藏六府氣口成寸圖



寸口

神關

精溺異道同門

膽藏於肝
腎附於腰

髓

肺

心

脾

胃

肝

膽

膀胱

天門

地門

肛門

內經三部九候脉法

三部九候論篇帝曰願聞天地之至數合於人形血氣通決死生

為之柰何岐伯曰天地之至數始於一終於九焉一者天二者地

三者人因而三之三三者九以應九野故人有三部部有三候以

決死生以處百病以調虛實而除邪疾帝曰何謂三部岐伯曰有

上部有中部有下部部各有三候三候者有天有地有人也必指

而導之乃以為真上部天兩額之動脉王註在額兩傍動應於手上部地兩頰

之動脉在鼻孔下兩傍近於巨膠之分動應於手上部人耳前之動脉在耳前陷中者動應於手中

部天手太陰也在掌後寸口中是謂經渠動應於手中部地手陽明也在手大指次指岐骨間合

谷之分動應於手 中部人手少陰也在掌後兌骨之端神門之分動應於手下部天足厥陰

也 在是五指本節後二寸陷中大衝之分 下部地是少陰也 在是內踝後跟骨上陷中大溪之分 動應於手

下部人是太陰也 在魚腹越筋間直五里箕門之分 沉取動應於手 候胃氣者當取是肘之上冲陽之分 動應於

手 故下部之天以候肝地以候腎人以候脾胃之氣中部天以候

肺地以候胃中之氣人以候心上部天以候頭角之氣地以候口

齒之氣人以候耳目之氣

九候之相應也上下若一不得相失一候後則病二候後則病甚

三候後則病危所謂後者應不俱也

脉要精微篇曰尺內兩傍則季脇也 季脇在脇骨之下帶脉上一寸八分是其候也 尺外

以候腎尺裏以候腹中 兩尺脉也兩尺外候腎部內候附上兩關 腹裏大小腸膀胱腑俱在中也

左外以候肝內以候心 經曰兩為中集血之原也 右外以候胃內以候脾土附

上兩寸右外以候肺內以候腎中經曰胃為上焦氣之源也左外以候心內以

候臆中經曰臆中者臣使之官喜樂出焉是為氣海前以候前後以候後上竟上者胃

喉中事也下竟下者少腹腰股膝脰是中事也此結上文而摠言之也○此內經寸

關尺三部候法至難經脉訣易之以大小腸配於心肺而此竟鮮有能究之者然則三部孰有準於是哉今世言脉之三部則是而

其內外之候法若非心穀汪先生質疑之著其孰從而知之質疑曰內外每部有前後半部之分也脉之上至應前半部為外屬陽

脉之下至應後半部為內屬陰上至者自後而進於前陽生於陰也下至者自前而退於後陰生於陽也槩而言之藏府近背之陽

位者以前半部候之近腹之陰位者以後半部候之細而分之如兩尺內外前後兩傍之交猶夫季脇之位界腰腹以分內外者也

兩尺前之半部以候腎附腰脊之陽位者兩尺後之半部以候腹中之陰位者自尺而附上為關在左則前以候肝之居於左脇近

背之陽位後以候鬲之當胃口之陰位者在右則前以候胃之近脊之陽位後以候脾之居於右脇近腹之陰位者又上自關而附

上為寸在右則肺居上右之陽位腎中居臆中穴上之陰位也故於茲前後分而候之至若前以候前後以候後云者則申上意而

三
五
二
一
日
五
三

槩言之也以自關中溢寸候腎至頭之事以自關中盡尺候臍至
 足之事則承上意而廣言之也此其為尺寸前後內外之候也夫
 心肝脾肺俱各一候惟腎一藏而當兩尺之候何哉此陽一陰二
 之理也夫心肝脾肺居於兩上陽位其數奇故各一形一候惟腎
 居於兩下陰位其數偶故形如豆兩枚對附腰脊之右左而分
 候兩尺此水潤下之理也脉經及刊誤並以兩尺候腎者得此意
 也難經脉訣乃以左尺候腎屬水右尺候手厥陰配之命門少陽
 三焦相火失之矣夫命門者銅人以背脊十四椎下一穴謂之命
 門據此內無正藏外無正經何以例部且手厥陰經之藏命名不
 一有以心包絡言者有以七節之傍中有小心言者有以代心主
 病言者有以兩腎靜水動火言者皆無稽之言也考之金匱真言
 篇曰肝心脾肺腎五藏為陰膽胃大腸小腸膀胱三焦六府為陽
 此以十一藏而配十二經則手厥陰一經無藏之可配矣考之靈
 蘭秘典篇岐伯對黃帝十二藏之問曰心者君主之官神明出焉
 肺者相傳之官治節出焉肝者將軍之官謀慮出焉膽者中正之
 官決斷出焉膻中者臣使之官喜樂出焉脾胃者倉廩之官五味
 出焉大腸者傳導之官變化出焉小腸者受盛之官化物出焉腎
 者作強之官伎巧出焉三焦者決瀆之官水道出焉膀胱者州都
 之官津液藏焉氣化則能出矣觀此膻中是十二藏之數以備十
 二官之用然則配手厥陰之經者不在膻中與誠以膻中乃心前

空虛之處與心同志為喜喜笑者火之司也則知司火以為心火
之相應者也常藏氤氳之氣靈樞謂之宗氣又謂之氣海其氣之
餘溢于胃之上焦由肺布于一身以為生生不息之運用經謂少
火生氣是也苟一失常則外暑內熱而燥灼藏府謂之相火龍火
經謂壯火食氣是也是知膻中者手厥陰心主相火之藏也故本
文以配心藏君火分內外而同候左寸此火炎上之理也原手厥
陰之經起於胛中絡之三焦由腋上行臂手之內終於手之中指
然經與藏俱值身之上部當候於寸而以右尺候之可乎又三焦
者手少陰之府上下通焉者也靈樞云上焦如霧中焦如漚下焦
如瀆此以胃為上焦氣之原也鬲為中焦血之原也腹為下焦水
之原也位分不同而主治亦異此本文所以有胛鬲腹中之異候
原手少陽之經起手無名指端行肘臂外循肩上頭一支下絡膻
中謁于胛鬲腹之三焦則非下焦之可得而專者而專以右尺候
之可乎且府不及膽者何也則于肝寄之矣府不及小腸大腸膀
胱者何也于腹中統之矣抑是三府者皆居腹之下宜以兩尺後
半部而分左右候之小腸從心例左大腸從肺例右膀胱與小腸
相通而同其候則是也難經等書舍其藏府高低拘之外經表裏
以左寸候心小腸右寸候肺大腸則非也考之樞要等書亦多以
左尺主小腸膀胱前陰之病右尺主大腸後陰之病今以經候前
後外內之法言之常診一部之中上下之至奕滑應時合位者謂

之中和之脉為平前後上下之至有太過不及失時反位者謂反
常之脉為病然必察上至下至脉狀同異而分統屬之候蓋因屬
之五行氣同則合上升惟水潤下氣異俱有升降以分陰陽故上
下之至同者以統斷之寸關病在前候兩尺病在後候上下之至
異者以屬斷之上至病在前候下至病在後候上下互見和乖和
主平而乖病也上下相同同中之有異者主異者之候而為病也
上下相同強弱之有尤者主尤者之候為病也濇滑長短洪細芤
運八脉有之大法統屬兼審浮沉虛實陰陽溢覆浮以候表通主
皮毛經脉頭項腰脊肢節筋肉之屬也沉以候裏通主藏府骨髓
咽喉二便之屬也虛者不及以為痺麻痿泄之證也實者太過以
為脹壅疼秘之證也上至為陽以候上升之病也下至為陰以候
下降之病也上至出部為溢下至出部為覆所候同前且以濇之
不及一脉例之如**兩尺前之**此腎之所候也診得浮濇主耳
聾蓋腎藏精而寄竅於耳耳得腎之精氣上榮而能聰聽今浮而
濇為腎不足不能上榮於耳則耳聾矣沉濇主腰痛蓋腎附脊而
外候於腰腰得腎之精氣內滋而能轉搖今沉而濇為腎不足不
能內滋於腰則腰痛矣**尺後之**此腹中小腸膀胱之所候
也浮濇主足膝冷麻蓋腹中下焦之位也陽氣不足不能外溫於
膝故足膝為之冷麻矣沉濇男主遺精女主帶下腹中水精之候
也陽氣不足不能內固前陰故精帶而滑下矣**尺後之**至此

腹中大腸之所使也浮瀆與左同斷澆瀆主大便難腹中為大腸之原也大腸本多氣多血之經今沉而瀆為大腸氣血不足則氣滯血燥而大便難矣

右關前之上至以候肝浮瀆則主肝血不能

上榮而目昏沉瀆則主肝氣內鬱而脇脹

左關後之下至以候鬲

浮瀆則主中宮之濕滲入囊中故羣九徧大兼急而為痛沉瀆則

主中焦之氣不能榮精於心肺故滯於鬲為脹甚為痛也

右關前之上至浮瀆主惡吐沉瀆主少食此候胃陽以司納受者也

右後之下至浮瀆主四肢惡寒沉瀆主飲食難化此候脾陰以司運

化者也

右寸前之上至所以候肺浮瀆主頭痛肺輸氣之藏也其

氣宜充而不宜減今浮兼瀆為肺之氣不足不能上充於頭故頭

無所滋稟而為虛痛耳沉瀆主痰滯肺通氣之藏也其氣宜利而

不宜滯今沉兼瀆為肺之氣不利滯而為痰或由痰遏肺竅而為

咳嗽耳

右寸後之下至所以候胃中浮瀆兩膺刺痛兩膺俱胃之

傍也今沉兼瀆為胃中之氣不足不能外充兩膺故兩膺氣滯而

刺痛耳沉瀆主短氣胃為上焦氣之原也今沉兼瀆為胃中之氣

不足不能給肺之輸送故氣短而不相續耳失

上目浮瀆主頭眩以心血不能外榮於頭故火因之扇動而頭眩

耳沉瀆主虛汗以心血不足則火因之內蒸而為汗耳

左寸後之下至浮瀆主兩膺惡寒膺乃膻中手厥陰經過之分也

外經氣不足則腠理失衛邪因外襲故近膺之處惡寒耳沉瀆主

驚臆中宗氣之藏也臆中之氣不足則火耗心血神不
內守故驚悸而不寧耳此舉瀉脉以見例餘可類推矣

診候有三

上古診法有三者其一診十二經動脉分天地人三部九候以調
虛實其二以喉傷人迎與手寸口參診取四時若引繩大小齊等
曰平偏盛曰病其三獨取氣口分寸關尺外內以候藏府言凶今
廢其二惟氣口之診行於世而且失其直噫可勝惜哉

內經三部診候圖

左手 右手



醫經卷之四

脉状奇偶 統屬診法

求脉之状奇偶而已奇者單求偶者對舉單求無配代牢之類對舉反證浮表沉裏

浮脉

浮體泛泛皮毛之位輕按便得漂木之義

沉脉

沉輕按無重乃應指深按有力猶石沉水

遲脉

遲脉來徐呼吸三至

數脉

數脉來亟呼吸六至

滑脉

滑體圓淨往來流利荷上水珠圓神不倚

瀉脉

音志

瀉又名澁遲短蹇滯來急去散至至帶止三五不調刮

竹相似

實脈

實乃克實舉按有力

虛脈

虛乃空虛舉按無力

洪脈

洪者倍常大而滿指

細脈

細者減常一線之比

緊脈

緊者緊急堅而搏指如轉索狀則絃有力

緩脈

緩謂縱緩中更不急如絲在經則絃無力

長脈

長為脩長如絃之直越於本部兩頭出指

短脈

短為短縮不及本位喻之如龜縮頭藏尾

促脈

促為催促數中暫止

結脈

結為交結遲中暫止

代脉

代為更代動而中止不能自還良久復至止數有常非暫之比

牢脉

牢本堅牢沉絃大實不上不下牢守其位

革脉

革為皮革浮絃大虛如按鼓皮內虛外急

絃脉

絃如琴絃初中末直其來挺然而不搏指

動脉

動乃搖動短滑數倫上下不分連動中位

散脉

散者不斂浮而滿指按則分散而不團聚亦類解索散

無統紀有或二條三條而至者

伏脉

伏為埋伏骨外筋裏三按俱無三按者言浮中沉也推筋而取

芤脉

芤乃草名浮大無力因按而知中空傍實

濡脉

濡者不堅浮大無力按隨指下減去頭尾

音與

微脉

微為微眇較細不及似有似無蛛絲拒類

弱脉

弱更沉細比虛不及全無起伏扶持不起

諸脉主病歌

浮風虛暑滑多痰

實壅絃勞遲主寒

洪數熱多芤失血

濇為血少緩膚頑

緊疼沉裏濡多汗

促結伏皆痰鬱者

短是氣虛長是積

動驚牢弱骨疼痠

革崩半產細傷濕

散為氣耗代將亡

龐安常脉論

察脉之要莫急於人迎寸口是二脉相應如兩引繩陰陽均則繩之大小等凡平人之脉人迎大於春夏寸口大於秋冬何謂人迎

喉傍取之內經所謂別於陽者也越人不盡取諸穴之脉但取手
太陰之行度魚際後一寸九分以配陰陽之數而得關格之脉然
不先求喉手引繩之義則昧尺寸陰陽關格之所起寸口倍於尺
則上魚而為溢故言溢者寸倍尺極矣溢之脉一名外關一名內
格一名陰乘之脉曰外關者自關以上外脉也陰拒陽而出故曰
外格陰主於寸動於尺今自關已上溢於魚際而關以後脉伏行
是為陰壯乘陽而陽竭陽竭則死脉有是者死矣此所謂寸口四
倍於人迎為關陰之脉也關已後脉當一寸而沉過者謂尺中
倍寸口至三倍則入寸而為覆故言寸者尺倍寸極矣覆之脉一
名內關一名外格一名陽乘之脉內關者關已下內脉也外格者

陽拒陰而內入也陽生於陰尺動於寸今自關已下覆入尺澤而關以下脉伏行則為陽亢乘陰而陰竭亦死脉有是者死矣此所謂人迎四倍於寸口為格陽之脉也經曰人迎與寸口皆盛過四倍則為關格關格之脉羸不能極天地之精氣而死所謂關格者覆溢是也雖然獨覆獨溢則補瀉以生之尺部一盛瀉足少陽補足厥陰二盛瀉足太陰補足少陰三盛瀉足陽明補足太陰皆二瀉而一補之四盛則三極導之以鍼當盡取少陽太陰陽明之穴脉弱者取三陽於足脉數者取於手少陽二當補於陰一至寸而反之脉有九候者寓浮沉於寸關尺也且越人不取十二經者穴直以二經配合於手太陰行度自尺至寸九分之位復分三部部

中有浮中沉以配天地人也又曰中風木傷寒金濕水熱火溫病
起於濕濕則土病土病而諸藏受害其本生於金木水火四藏之
變也陽浮陰微為風濕陽數陰實為溫毒陽濡陰急為濕溫陰陽
俱盛為溫瘧其治也風濕取足厥陰木手少陽火溫毒專取少陰
火傷寒取手太陰金木手少陰火濕溫取足少陰水鄉人皆為我
能與傷寒語我察傷寒與四溫變辯其疑似而不可亂也故定陰
陽於喉手配覆溢於寸尺寓九候於浮沉分四溫於傷寒此皆扁
鵲畧闢其端而余參以內經諸書可究而得其說審而用之順而
治之病不得逃焉

張佑
史方

持脉總論

帝曰診法何如診法常以平旦陰氣未動陽氣未散飲食未進經
脉未盛絡脉調勻氣血未亂故乃可診有過之脉切脉動靜而視
精明察五色觀五藏有餘不足六府強弱形之盛衰以此參伍定
死生之分是故診脉有道虛靜為保遇倉卒病患不在此論但自
澄神靜虛調息凝視精明察五色聽聲音問所由方始按寸尺別
浮沉復視患人身形長短肥瘦老少男女性情例各不同故曰形
氣相得者生三五不調者病又如室女尼姑當濡而弱嬰兒孺子
之脉疾三四歲者呼吸之間脉當七至而鄙夫常人特不同耳大
抵男子先診左手女人先診右手男子左脉大則順女人右脉大
則順大凡診脉先以中指揣按掌後高骨上為關得其關位然後

齊下名食二指若臂長人踈排其指若臂短人密排其指三指停
穩先診上指曰寸口浮按消息之中按消息之重按消息之上竟
消息之下竟消息之推而外之消息之推而內之消息之然後先
關後尺消息一一類此若診得三部之中浮沉滑濇遲疾不調何
病所主外觀形色內察脉候參詳處治以忠告之不可輕言談笑
亂說是非左右瞻望舉止忽畧此庸下之醫也

脉分三部五藏

脉有三部曰寸曰關曰尺
寸部法天
關部法人
尺部法地
寸部候

自胃膈心肺咽喉頭目之有疾也
關部候中
自胃膈以下至小

腹之有疾也
尺部候下
自少腹腰腎膝胫足

也大腸小腸膀胱皆在下也皆內經所謂上以候上下以候下而
理勢之所不容間也其候豈不易驗哉

脉有七診九候

七診者診宜平旦一也陰氣未動二也陽氣未散三也飲食未進
四也經脉未盛五也絡脉調勻六也氣血未亂七也故乃可診有
過之脉也九候者三部各有浮中沉三候三三為九候也**浮**以候
表頭面皮毛汗腠之屬也**沉**以候裏藏府二便骨髓之屬也**中**者
無過不及非表非裏而無疾之可議中庸所謂天下之正道者也
反此者病

脉診三要

滑氏

診脉之要有三曰舉曰按曰尋輕手得之曰舉重手取之曰按不輕不重委曲求之曰尋初持脉輕手候之脉見皮毛之間者陽也府也亦心肺之應也重手按之脉伏于肉下者陰也藏也亦肝腎之應也不輕不重而取之其脉應乎血肉之間者陰陽相適中和之應脾胃之候也若浮中沉之不見則委曲而求之若隱若見則陰陽伏匿之脉也六部皆然

脉察六字

上下來去至止

六字為脉之神機也不明六字則陰陽虛實不別

也上者為陽來者為陽至者為陽下者為陰去者為陰止者為陰
○上者自尺部上於寸口陽生於陰也○下者自寸口下於尺部

陰生於陽也 來者自骨肉之分而出於皮毛之際氣之升也
去者自皮膚之際而還於骨肉之分氣之降也 應曰至 息曰

止

脉明表裏虛實

表裏虛實

四字脉之綱也

表陽也府也凡六淫之邪襲於經絡

而未入於胃府及藏者皆屬於表也 裏陰也藏也 凡七情之

氣鬱於心肺之間不能越散飲食五味之傷留於藏府之間不能

消泄皆屬於裏也 虛者元氣之自虛精神耗散氣力衰竭也

實者邪賊之氣實由正氣之本虛邪得乘之非元氣之自實也故

虛者補正氣實者瀉邪氣內經所謂邪氣盛則實精氣奪則虛此

大法也

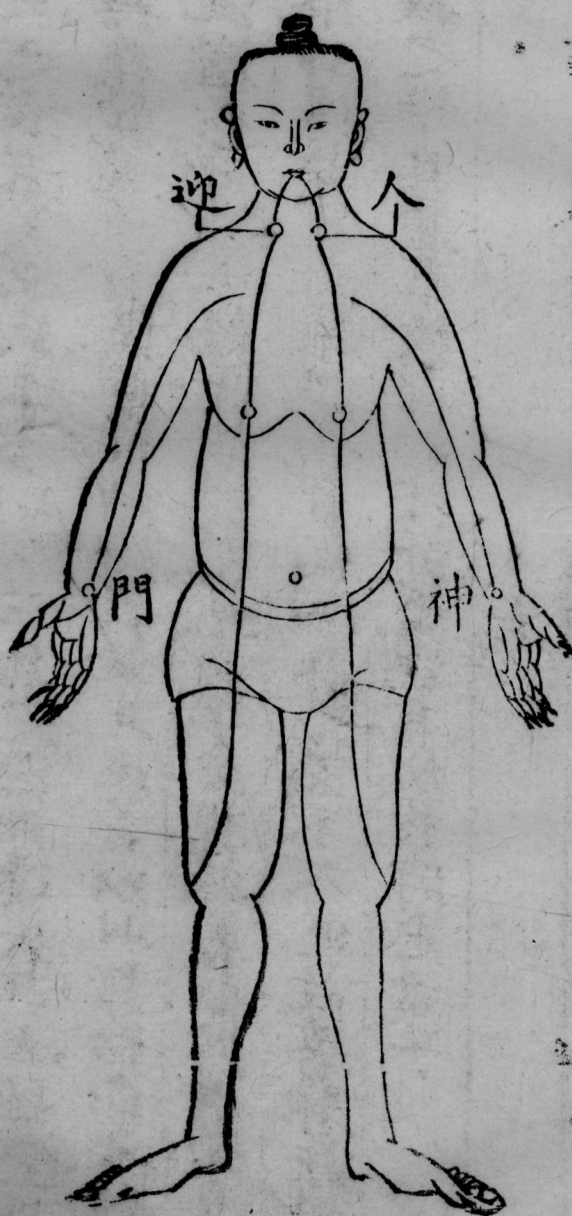
神門命門人迎辨

經脈別論篇曰食入於胃濁氣歸心淫精於脉脉氣流經經氣歸於肺肺朝百脉輸精於皮毛毛脉合精行氣於府府精神明留於四藏氣歸於權衡權衡以平氣口成寸以決死生又曰氣口者亦太陰也是以五藏六府之氣味皆出於胃變見於氣口蓋以氣口包括五藏六府之總名也此氣口之所為寸口而人迎命門神門之脉又各有其經也氣口成寸之位烏可以容三脉之紊而三脉自有本位豈可以容牽合也哉脉要精微篇有尺而附上上附上之分自是三部寸關尺之議本於此也脉經謂左手關前一分為

人迎誤也。愚嘗考之內經人迎診候，乃是陽明胃脈位在結喉兩傍動脈是也。靈樞五色篇曰：人迎盛堅者傷於寒氣，口盛堅者傷於食。綱目釋謂氣口脈在兩手掌後手太陰之脈也，人迎脈在結喉兩傍是陽明之脈也。蓋謂胃為六府之源，故與氣口配診以知疾病之端。龐安常論之詳矣。茲不復贅考之神門脈，內經有曰：神門絕死不治。神門為手少陰心經之動脈，穴在掌後側寸之分與大淵相對。脈經謂兩手尺前為神門，誤也。又以右尺為命門，抑常考之。命門在督脈十四椎下陷中，兩腎之間，與臍相對，固為真元之根本。性命之所關，腎雖屬水而實有相火寓於其中。太極所謂動者靜之基，則是靜而生水者本也，動而挾火者標也。虞天民謂

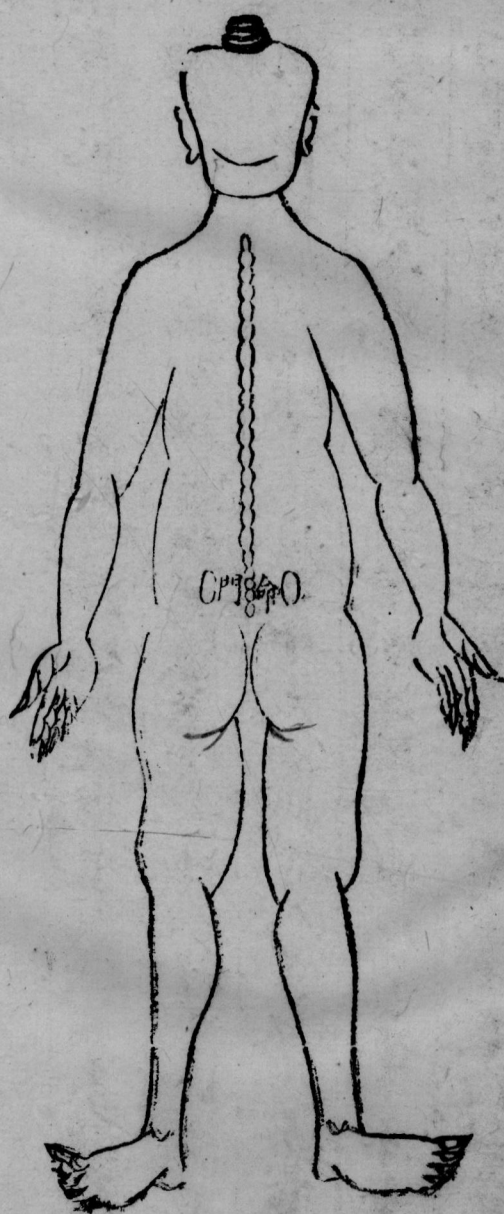
命門象門中棖闌司開闔之象性其靜而闔涵養乎一陰之真水
動而開鼓舞乎龍雷之相火水為常而火為變也可謂深得命門
相火之旨者矣王氏牽合以配三焦之過而遂失其大經弊延後
世無復覺焉予自業醫問師心穀汪先生首以此語初尚未知深
契沉潛於茲二十餘年方有定見淵乎至哉經義昭然但學者不
加察耳傳弊日久乘訛弗覺今驟語之而不入也故著脉訣辯妄
以救之惟其釐革故習以沐新盤端有仗於同志君子

人迎神門脉圖



人迎神門脉圖

命門脉圖



四時脉候

玉機真藏篇曰脉從四時謂之可治脉弱以滑是有胃氣命曰易治取之以時

春脉者肝也東方木也萬物之所以始生也故其氣來奩弱輕虛而滑端直以長曰絃反此者病其氣來實而強此謂太過病在外其氣來不實而微此謂不及病在中太過則令人善怒忽忽眩冒而顛疾不及則令人胷痛引背下則兩胠滿春以胃氣為本春胃微絃曰平絃多胃少曰肝病但絃無胃曰死胃而有毛曰秋病毛甚曰今病

夏脉者心也南方火也萬物之所以盛長也故其氣來盛去衰曰

鈎反此者病其氣來盛去亦盛此謂太過病在外其氣來不盛去
反盛此謂不及病在中太過則令人身熱膚痛為浸淫不及則令
人煩心上見咳唾下為氣泄

夏以胃氣為本夏胃微鈎曰平鈎多胃少曰心病但鈎無胃曰死
胃而有石曰冬病石甚曰今病

秋脉者肺也西方金也萬物之所以收成也其氣來輕虛以浮來
急去散曰毛反此者病其氣來毛而中央堅兩傍虛此謂太過病
在外其氣來毛而微此謂不及病在中太過則令人逆氣而背痛
不及則令人喘呼吸少氣而咳上氣出血下聞病音

秋以胃氣為本秋胃微毛曰平毛多胃少曰肺病但毛無胃曰死

胃而有絃曰春病絃甚曰今病

冬脉者腎也北方水也萬物之所以合藏也其氣來沉而搏曰石
反此者病其氣來如彈石此謂太過病在外其去如數此謂不及
病在中太過則令人解休脊痛而少氣不欲言不及則令人心懸
如病饑眇中清脊中痛少腹滿小便變

冬以胃氣為本冬胃微石曰平石多胃少曰腎病但石無胃曰死
石而有鈞曰夏病鈞甚曰今病

脾脉者土也孤藏以灌四傍者也平脾脉來如雞踐地和柔相離
其來如水之流此謂太過病在外如鳥之啄此謂不及病在中太
過則令人四肢不舉不及則令人九竅不通

長夏以胃氣為本胃惟更弱曰平弱多胃少曰脾病但代無胃曰死更弱有石曰冬病石甚曰今病

脉逆四時為不可治必察四難而明告之所謂逆四時者春得肺脉夏得腎脉秋得心脉冬得脾脉其至皆懸絕沉瀆者命曰逆四時未有藏形於春夏而脉沉瀆秋冬而脉洪大名曰逆四時也

凡脉順四時者謂春絃夏洪秋毛冬石中有和氣更滑而長乃是
不病之人也得病則易為治療蓋從和氣而生也用法萬痊如氣
反脉逆形氣相失名曰不可治是形盛氣虛形虛氣盛故不可治
也凡人形氣俱虛安穀者過期而死不安穀者不過期而死安穀

謂飲食且進期是八節之氣候也

雜峯

二十六脉主病

浮脉主表證為風為虛為暑○浮而散者心也○浮而短濇者肺也
○浮而數者熱也○浮數之脉應發熱反惡寒者瘡疽也○左寸
浮傷風發熱頭痛目眩○左關浮腹脹○左尺浮膀胱風熱小便
赤澀○右寸浮傷風喘咳清涕○右關浮脾虛中滿○右尺浮風
燥下集大腸秘結

沉脉主裏證邪氣在藏也○沉細為少氣○沉滑為宿食○沉而遲
者為痼冷為寒氣痛也○寸沉胃中停冷飲○關沉脇痛○尺沉
腰寒足痛○瘡疽得沉脉為邪氣深也難治潰後稍可治

遲脉主氣血不足之證為寒為虛○新病得之則正氣虛甚久病得

之可治○寸遲為氣短○關遲為脾胃虛寒不食○尺遲男子為腎虛便濁女子不月總為藏寒瀉泄小腹腰痛足重

數

主熱為火為瘡疽為煩渴為燥結○浮數為表熱○沉數為裏熱○數而有力為實熱○數而無力為燥○數脈見於無病之時主有瘡毒○寸數頭目之火○關數為脾熱口臭胃火嘔逆目熱肝火所致○尺數小便黃大便秘

滑

脈主痰氣痰嘔痰逆之證○婦人太陰脈滑主有胎孕嘔吐○平人脈滑以弱是有胃氣無病

澀

脈主不足之證為虛為傷精為敗血為耗氣○寸澀為陽虛頭痛○關澀為腹痛脾氣不運行而飲食不化○尺澀為脚痺腰膝沉

困無力以行○女子脉滑無孕主血少○有孕主胎痛

虛為不足之脉血氣俱弱為飲食少為四肢倦為自汗盜汗○寸虛為驚怖恍惚之證○關虛為脾胃不食○尺虛為腎水不足精滑之病

實為有餘之脉實脉主氣壅食積內痛伏陽在內燥糞狂言平人脉大實主有痢疾來宜先下之○平人脉實者不病○病人脉實為邪氣盛經曰邪氣盛則實○久病脉實者凶○瘡疽人脉實者急下之以邪氣在裏故也

洪脉主血實積熱之證為瘡瘍為燥熱為火盛為口乾渴○大小便難○平人脉洪大為病至宜先清利之

細脉為不足之證○為元氣虛○為濡瀉○為脫精○為骨痠寒濕

○痰火病人脉細數者凶

長脉主氣有餘○為內實為身熱有汗○傷寒得長脉欲汗而自解

也○長而緩者百病皆愈

短脉主氣血不足○為內虛○為氣短不足以息○為宿食壅滯為

胃氣弱○短則氣病諸病脉短皆難治為真氣不足故也

緊脉主邪氣盛為諸痛○浮緊身痛可汗之○沉緊腹痛可下之

緊亦主癰積凡緊多是痛與積

緩脉為胃氣之脉主安和無病○浮緩為風邪皮膚不仁○中緩為

胃氣平和○凡病見緩脉為不治自愈○諸病脉緩者將愈為胃

氣回也

促

脉為陽獨盛而陰不能相和也○為火熾為痰塞為怫鬱為血氣不踈通○不已為瘡瘍發斑疹○促為陽盛故也退者佳不退者

危

結

脉為陰盛而陽不能入也○為思慮過多○為脾氣不充○為宿食積滯○為四肢不快為氣所妨○陰凝則結

代

脉為一藏之氣絕不能動每至本藏一歇而餘藏代動此為元氣絕為必死之人也○妊娠亦有代脉者此必二月餘之胎也○痛甚之脉得之者不可准也

牢

脉沉而有力動而不移之名○牢為元氣將絕者凶○為氣喘息

促○為皮膚著腫○為七情六極○牢而疾為發熱牢而遲為發寒○遲疾不常寒熱往來○見牢脉者危

絃脉為邪盛○絃緩者平脉也○絃緊者痛也○絃脉主瘡主積

寸絃為頭痛○關絃為脇痛腹痛○尺絃為疝痛

革脉為不足○沉伏實大如鼓皮曰革革易常度也○為陰陽不交

之否○為崩為陷○有妊為墜○為脹滿為下脫○為中風感濕之痿

芤脉為不足為失血○寸芤主吐衄血病○關芤嘔血○尺芤下血

微脉為氣血不足○久病人脉微易治○平人脉微為虛○微脉見

者可補益○寸微心虛少氣惡寒○關微脾胃虛食少四肢乏力

○尺微為泄瀉少精崩漏

弱脉為氣血不足猶愈於微脉○弱脉見者亦宜補○形氣盛而脉弱者危不爾為殃二脉皆不足也為虛之甚

動脉為神氣不安○主驚恐悸怖○為脫血虛勞

伏脉為積癖氣不通暢○為宿食否氣○女人為癥瘕○為真氣不行邪氣積伏

濡脉為血氣不足之證○為表虛多汗○氣怯力乏○濡瀉為傷濕
○寸濡驚悸○關濡少食○尺濡為泄下元氣虛憊

統屬診法候病

候病所在逐部診視合位應時更滑者吉

合位如肺應皮毛心應血脉脾應肌肉肝筋腎

骨之類是也。應時如春絃夏鈎秋毛冬石四季
更滑是也。更滑如經云脉弱以滑是有胃氣也。病脉反之。大小獨

異。上下之至異同。候分統屬為式。六部脉屬五藏。應乎五行之氣。

氣同則合。上達。惟水下趨。氣異俱有陰陽升降之義。如左寸主心
屬火氣同則

合。上炎氣異則分。陰陽右寸主肺。屬金氣同則合。上光氣異則分。
明。暗左關主肝。屬木氣同則合。上達氣異則分。春秋右關主脾。屬

土氣同則合。上升氣異則分。寒溫兩尺主
腎。屬水氣同則合。下流氣異則分。溢覆。故脉前後狀同。統候兼

主其一。寸關病在前。候兩尺病在後。取。如左寸前以候心後候膈
中右寸前以候肺後候胃

中左關前候肝膽後以候膈右關前以候胃後
候脾宮兩尺前以候腎後候腹中之類是也。前後之狀異者。屬

候。岐之為二。上至病在前。候。下至病在後。位。前後互現。和乖。乖病

和平。前後同中有異。異者病擬。如上下之至俱絃或絃兼
濇則取兼濇之候為病。前後強

弱相同。尤者之候。病及前。陽後陰。候病。陰降陽升。前溢後覆。出高

升降做此。洪細長短。濡芤滑濇。統中未詳。屬相出入。統屬兼審。浮
沉虛實。浮表經脈。皮毛腠理。四肢百節。頭面背脊。沉裏口舌。咽喉
骨髓。五藏六府。大便小水。兩傍外內。亦分表裏。侵外身熱。侵內積
滯。經云推而內之外而不內。身有熱也。推而外之內而不外。有心腹積也。是已。虛為不足。痒麻瀉痿。實
為有餘。脹壅痛秘。統常屬變。法稽經旨。附以管窺。條陳大意。汪氏診候

統候

浮以候表。諸陽之位。浮實為邪。浮虛少氣。浮盛按衰。裏虛表實。浮有

按無無根之喻。平人壽夭。患者不起。心肺浮盛。風寒外鬱。**左關**脈

浮腹脹澀澁。**右關**脈浮胃虛。停食肝腎并浮。則為風水。其脈自沉外證腹滿

不喘曰
石水

沉 以候裏諸陰之位沉實為積沉虛少氣寸沉氣鬱尺沉本位喘嗽

肺浮轉陷不吉肝腎并沉則為石水寸口脉沉滑者中有水氣面腫大有熱或身體及腫而

或惡風一身悉腫脉浮不渴續自汗出而無大熱者皆曰風水

遲 為陰盛氣血凝泣遲實為疼遲虛寒滯消中夏月沉遲俱忌寸遲

少氣尺血不給

數 為陽盛氣血燔灼數實為熱數虛為躁浮數有力寒傷經絡浮數

無力傷風痰嗽浮數振寒或脉時數身有痛處皆主癰作沉數有

力實火內燦沉數無力虛勞為惡雜病初逢多宜補藥病退數存

未足為樂數退證危真元以脫數按不鼓虛寒相搏微數禁灸洪

數為火乍數乍踈魂歸位微細數而虛虛勞陰弱兼沉骨蒸兼浮

喘作加之嗽汗喉疼俱惡數候多凶勻健猶可惟宜小兒傷寒孕

癰 **右** 數兮惡吐頭疼數緊頭痛數虛口瘡數止腫毒數健為狂

短數心痛洪數心煩 **右** 數兮肺金火爍數緊喉痛數滑喘沉

滑骨蒸夏逢難保 **左** 關數緊脇痛數止多因怒過數長渾身壯熱

數絃則是肝火 **右** 關數兮口臭浮數易饑易飽 **左** 天數而或止俱

主赤尿淋濁數虛下部生瘡 **右** 天數臨糞躁。

滑 為血聚為姪為痰宿食水飲積熱食溢洪滑熱痰咳喘眩運一二

部逢女姪可決但滑而散三月之胎短滑酒傷或為水逆脉弱以

滑是有胃氣滑雜大小霍亂吐瀉秋逢浮滑兒扶易瘥沉滑反時

逢冬水決滑數痰多肌消死例 **左** 天短滑尺濇女人血崩 **右** 和

滑為姪間滑阻月

滑為五少敗五惡寒滯下遺精瀉利汗泄浮滑而短肺之本體浮滑
惡寒沉滑腹疼緊數為痺絃滑少血滑甚痰多最難扶濟數更細
滑虛勞永決 **寸**滑尺絃腹痛可決 **寸**脉浮數尺滑下利血清沉絃
細滑腹疼陰證之例。

實為氣壅脹痛嘔吐脉實而滿四逆頭熱春秋為順冬夏為逆 **寸**

逢實心熱咽乾 **寸**逢實氣壅痰厥 **寸**關腹脹脇疼 **右**關食難化

剋 **左**小便澀難 **右**熱凝糞結

虛為虛候氣血耗散驚悸恍惚倦痿汗出虛大陽虛病屬內傷夏虛

傷暑身熱汗泄輕按見虛隨位而別 **左**寸昏運 **右**寸下血 **左**關眼

花石關倦泄左尺陰痿右尺瀉作尺虛寸搏血崩可決肝腎并虛

則死不治虛候宜補右氣左血浮陽沉陰尺寸倣例

洪為熱候隨宜而制浮洪無力虛火宜益沉洪有力實火宜瀉洪緊

瘡疽洪長壯熱洪濇而絃謂之三尅加以浮沉隨位而決浮洪沉

小表強裏怯浮細沉洪反推洪轉細兮病退砭傷洪數暴吐氣弱

暮洪朝細服藥有效脉形今昨細洪互變老人六脉浮洪兩寸洪

盛俱逆一部獨洪病推少壯逢洪可濟心微而肺洪盛左脇一點

之疼心肝浮絃沉洪肩背痛因提挈肺脾浮洪沉濇食少腹膨浮

細沉洪睡中汗出

細為少氣不足之候前細後大氣短前大後細脫血六脉勻細男平

而女懷胎。洪細不調。病忌瀉。兼厥逆。浮沉細為氣虛。不是偏宜。虛怯。

緊為疼候。寒邪搏擊。浮緊或濇。兼之俱屬傷寒之始。無汗寒熱。鼻乾。頭背俱疼。強直。**寸**浮緊傷寒。沉緊則為心氣。**右寸**浮緊頭疼。兼大痰鳴喘急。沉緊滑為咳痰。沉洪緊為喉痺。**左關**浮緊筋疼。沉緊脇疼寒鬱。**右關**浮緊腹膨。沉緊腹疼吐食。**尺**逢浮緊。脛痛。按濇則為耳閉。沉緊。澀。澁。腹疼。細緊。小腸疝氣。

緩為風熱。膚頑。痿痺。洪緩濕熱。細緩寒濕。小兒風熱。緩生急。死浮緩傷風。兼大同議。自汗寒熱。而斂。頭背俱疼而急。**寸**逢浮緩。左右俱主傷風。左逢沉緩。健忘。右為短氣。**左關**浮緩風運。沉緩氣虛。**右關**

浮緩腹膨。沉緩少食。從容和緩為平。左尺逢浮緩足痿。左尺沉緩。瀉
頻。月水多來。有尺沉緩泄瀉腸風入胃。

長為氣治。兼諸濡滑為平。心長神全。尺長期願可卜。老逢長濡壽悠。
急為胃氣不足。浮洪而長。顛狂執深。傷寒執長。陽明執伏。沉細而

長為積高。下須分。**左寸**腎膈虛脹。**右寸**痰鬱。**左關**肝氣脇疼。**右關**

則屬脾胃。兼洪傷於肉。兼滑傷於酒水。兼清難腐所傷。兼絃菜
果之滯。兼濡酒傷則瀉。兼急腹疼。**左尺**經水愆期。**右尺**疝氣。

短為氣虛。脹疼虛吐。上短下長。痛在頭項。下短上充。清在腰足。

長為陽盛。為狂為怒。五積於中。脉因而阻。漸退則生。漸進不救。病後

得之。幽期甚速。

浮為陰盛陽無所附。浮結四肢浮腫。沉結大便下紅。一結一升。再結二升。浮沉結而侵內。多陰少陽為蠱傷寒結代。心悸虛故。

代為氣衰。其死可卜。宜於風家痛極。姪婦。

牢為裏實。胃氣不足。脇痛疲癆。脹滿氣促。

革為虛寒。半產崩漏。虛瀉失血。精氣不固。暴病可生。久病命殞。

絛為氣欬。癆瘵拘急。積飲寒熱。陰虛冷痺。浮絛無力。外傷風邪。絛緊

為寒。絛緩為濕。絛滑為痰。絛細少氣。春病無絛。失主非宜。秋深絛

盛。金虛木實。絛狀多同。土逢木抑。絛急而散。雜病不吉。大抵十人

九絛。兼之濡滑為胃。兼急則為疼痛。兼洪則為火熾。絛多胃少曰

病。但絛無胃曰死。左浮絛。渣夏與秋逢為癰。按之即滑。執多寒少

奚疑絃兼洪盛先宜解邪散熱。**右關**虛弱邪輕補劑方施左浮絃

濡氣虛脊痛浮沉絃瀉痰盛榮虧沉小絃瀉虛汗無分盜自右洪

絃急陰虛火旺難醫。**左寸**浮絃沉大心氣之痛浮絃而大按瀉癩

發如癩。**右寸**浮絃沉大病因痰火所為浮大虛為鼻塞兼絃頭痛

有時。**左關**逢絃須審浮沉之異浮陽沉陰內寒外熱之持浮陰沉

陽寒熱反之。**右關**浮絃胃膨暗氣浮絃按瀉易飽易饑絃細倦眠

浮絃急為砂發絃細而急肝之真藏形脾尺浮絃急下部為痛沉

絃細瀉陰證寒羈雙絃為飲並出而細左寸稀涎上溢關尺脇痛

而推。

動為體疼勞驚崩瀉在陽出汗在陰發熱。

散為血耗表強裏怯浮洪兼散夏月本體傷寒逢散證忌咳逆尋常散多非宜產後解索宜益。

伏因有積脉藏不出伏細少氣伏數熱厥**左寸**脉伏神不守舍**右寸**逢伏毒發寅午戌年關尺伏逢為積或因痛極。

芤為失血之候審位高低而出在上吐衄痰紅在下崩漏下血。

濡為氣虛之候表虛少氣為原**左寸**心驚噫氣**右關**體弱目昏**左尺**

傷精陰痿小水頻數血崩**右寸**虛汗或為痔漏下血**右關**食積**右尺**

尺虛瀉未寧。

微為血少之候不能衝灌其經六脉俱微產絕肝腎俱微同評**左寸**

微盜汗**右寸**微惡寒**左關**微脇脹女微後患崩**右關**微積食**右尺**

潛崩漏浮洪按微眇。病者入幽冥。在左遺精崩帶。在右虛瀉腸鳴。

弱為虛候。內傷血氣。老人為宜。少壯為忌。**左寸**逢弱。盜汗心悸。**右寸**

逢弱。身疼短氣。**左關**弱。筋骨痠。**右關**弱。停食。**左尺**逢弱。骨髓浮

頻。右尺逢弱。臨晚熱至。汪氏診法

屬候

左寸前候乎心。心司血脉。汗舌。其診浮滑。頭疼眩運。多痰。浮滑而

洪。女子懷孕可決。浮短浮洪。浮絃細急。頭痛。浮濇。頭運。惡寒。謙而

同例。浮兼三尅。三尅見洪條。下餘並同。頭運有痰。沉濡。濇絃。憂氣鬱結。沉洪

口渴。沉滑。心熱。痰涎。沉細。溢前。心膈虛膨。宜益。沉濇。或兼之。絃。沉

短。與芤。汗出。沉短。大清。虛煩不眠。三尅而沉。口乾上熱。

左寸後候。膻中宗氣浮。濇或并其絃。臂臑惡寒。浮遲三尅。臂疼。沉逢心惕。沉濇或并其絃。或短或扎。驚悸。沉滑。沉洪。掌心執鬱。

右寸前。以候肺皮。腠氣。喉背鼻。診之。浮滑。頭目眩運。多痰。浮濇。兼絃。頭痛。惡寒。同擬。浮洪。或溢。頭疼。痰火升騰。浮絃。溢前。氣少。背肩脹急。浮兼三尅。鼻崩。浮短。頭疼。虛議。浮洪。而緊。牙痛。按虛下紅。年高。欬逆。肺洪。其死可必。頭痛。浮細而堅。虛汗。浮細無力。沉洪。痰熱。沉細而滑。骨蒸。三尅。兼沉。咳嗽。痰紅。火熾。沉滑。兼短。兼洪。沉濇。或絃。參入。沉短。俱主咳痰。惟短兼諸少氣。

右寸後候。胃中。上焦輸氣之位。診之。浮濇。或絃。胃膈剝痛。沉短。或熱。諸滑。沉濇。短氣。沉絃。洪濇。為痰。沉洪。是熱。薑秘。

左關前位 肝膽血筋目脇之司脉常見濇日後患風預決春逢浮
濇秋來為病先知浮洪或參絃濇俱為目疼浮洪長為壯熱肝火
之熾益主頭疼目眩女懷淫欲之思浮濇或兼絃浮洪無力浮兼
滑小短六候絃推浮細濇絃急膝骭強直沉滑或絃雜眩運奚疑
沉濇或絃并至俱為脇脹沉絃細濇麻木作於四肢沉洪體疼浮
熱細長左積無移

左關後以候 中焦生發之機浮濇或絃并至俱為偏墜沉濇或
絃并至高脹有時沉濇洪絃高熱沉短高脹虛推

右關前候 胃府納受飲食之職其脉浮兼有六溢短洪細滑濇加
之浮小濇絃惡噦須分虛實浮濇絃大面熱浮滑按濇食滯沉濇

或參乎絃沉短與之弱澁沉小食少嘔吐沉短口淡無味沉短滑
為酒傷扎見吐紅傷胃浮絃沉大喜饑洪虛晚熱來去沉濇絃大
所兼有異兼虛腹脹兼實消食沉短濇微胃口積疼沉小濇絃噫
氣胃否

右關後候

乃脾之使脾司運化四肢血氣其脉浮絃細濇寒傷於

脾浮濇或并其絃惡寒失衛小濇弱易饑飽沉洪實易消食沉小
虛絃體熱沉短氣之不給沉濇絃大食泄扎為痰紅甚則利崩下
缺因虛瀉注

兩尺前以候腎

腰耳瞳精骨髓其應浮濇浮絃而濇耳無聞浮短

怪清浮滑而絃腰膝直沉絃大或兼濇洪虛口乾飲水沉急沉濇

腰疼緩細腰重傷濕弱短弱瀉耳鳴花見不能久視

兩尺後之浮位以候下部是筋應指浮瀉或絃兼足清麻木浮絃

小急或浮緊俱為膝疼浮絃滿瀉脚氣浮短是難遠行右逢浮小短瀉肛門痔漏為急

左尺後沉候腹下焦小膀胱前陰應指沉短沉澁間參絃至遺精白

帶老人小水頻頻妊逢沉瀉則為胎漏花為莖弱滑陰疼至於沉滑沉大或兼絃瀉微為尿赤甚為小便濁淋沉細陰囊濕痒小水頻數兼而偏隆兼之長覆經凝短弱小便後小腹虛疼沉絃瀉侵內小腹血瘕

右尺後沉候腹後陰大府之關指下沉瀉而或兼絃兼大沉洪而

健俱為大便燥艱沉小或兼絃俱為糞澹沉絃洪無力澹結相參
沉瀉無力虛瀉宜固沉逢三尅瀉因食傷沉滑洪滑熱利初興宜
下沉短而瀉久痢宜補脾鄉沉短短滑與微俱為下血長覆為疝
弱瀉失氣亡陽統屬更僕難盡姑且舉其二三診家常變之要幸
勿視為迂談

汪氏
診法

脉分三部主病

夫診脉之道醫者之難精也若非燈下苦心勤於記誦參師訪友
晝夜不遑造次顛沛寤寐俯仰存心於此安能知神聖之妙哉古
人曰按其脉知其疾命曰神其探賾索隱之妙也又曰切其脉治
其病謂之巧以明其指別之功也蓋三指相去毫釐之近主病若

千里之遠觀夫指別之功也世人固以為難命曰神豈容易可至
哉常觀於經脉有三部寸關尺也從魚際至高骨却行一寸曰寸
從寸一分曰魚際從寸至尺曰尺澤尺前寸後為關關前為陽則
寸口也關後為陰則尺脉也陰入陽出以關為界一主上焦頭首
皮毛關主中焦脇腹及腰尺主下焦小腹及足此三部所主之大
畧也左手關前心之部也左手當關肝之部也左手關後腎之部

也右手關前肺之部也右手關上脾之部也右手關後亦腎部也

此六部原與脉訣藏府配診相同今尊內經診候故刪其府之配也六部脉候各按四時而有胃氣

命曰平人平人者不病之謂也蓋平人之常氣稟於胃胃者平人
之常氣也所以人常稟氣於胃故脉以胃氣為本也蔡西山曰有

胃氣之脉不大不小不長不短不滑不濇不浮不沉不遲不疾意
思欣欣難以名狀此胃氣之脉也反此者病經曰察色按脉先別
陰陽蓋陰陽者天地之道也是以治病者必求其本本為陰陽四
時寒暑五藏之根也以脉言之則浮沉也以部言之則尺寸也故
經云脉者陰陽之法以應五藏是謂呼出心與肺吸入腎與肝呼
吸之間脾受穀味其脉在中也以浮沉論之則曰浮者陽也沉者
陰也應在藏府則浮而大散者心也浮而短濇者肺也所以心肺
俱浮也牢而長者肝也按之而大舉指來實者腎也所以肝腎俱
沉也遲緩而長者脾也脾為中州所以脉在中也仲景曰脉浮數
動滑皆陽也沉濇弱絃微皆陰也陽者熱也陰者寒也所以寒則

脉來遲而沉熱則脉來浮而數故曰諸數為熱諸遲為寒無如此
驗也脉經曰諸浮為風諸緊為痛諸伏為聚諸絃為飲乳者失血
長則氣治短則氣病數則煩心大則病進浮為在表沉為在裏遲
為諸寒數為諸熱形壯脉細少氣不足以息者危形瘦脉大胃中
多氣者死形氣相得者生三五不調者病三部九候皆相失者死
此先聖診脉之大法故曰凡治病則察其形氣色澤治之無失其
時也所以形氣相得者生色澤以浮者病易已脉從四時者可治
脉弱以滑者是有胃氣此皆易治也若形氣相失色不澤及脉逆
四時或脉實益堅皆不可治所謂必察四難而明告之又若病熱
脉靜瀉而脉大脫血而脉實汗後脉躁此皆難治也若瘡疽之人

膿血大瀉脉滑數者難治也凡流膿多或如清泔脉滑大散寒熱
發渴者不治也若患肺癰喘咳膿血脉見洪滑治之難痊脉洪數
應當發熱而反惡寒頭項拘急四肢煩痛或復戰慄渴甚者但有
痛處必發瘡腫也精義

脉氣形逆順

大凡診脉先定四時之脉便取太過不及虛實冷熱寒溫至數損
益陰陽盛衰五行生尅藏府所屬以為大法然後取其人之形神
長短肥瘦氣候虛實盛衰性氣高下布衣血食老幼強弱但順形
神四時五行氣候無過者生之本其形氣與五行相反者危脉有
懸絕者死不治肥人脉細小如絲欲絕者死羸人得躁脉者死人

身滑而脉往来滑者死人身滑而脉往来滑者死人身小而脉往来大者死人身大而脉往来小者死人身短而脉往来長者死人身長而脉往来短者死

脉病逆順

岐伯曰凡人形瘦脉大胷中多氣死形盛脉細少氣不足以息者危形氣相得者生三五不調者病人有強弱盛衰之不等而脉實應焉脉有陰陽虛實之不同而病實應焉脉病形證相應而不相反每萬舉而萬全少有乖張良工不能施其巧矣故脉之於病各有所宜有宜大宜小宜浮宜沉有不宜大不宜小不宜浮不宜沉為醫不可以不早辯也

仁齋直指

左有病而右痛右有病而左痛上有

病而下痛下有病而上痛此為逆逆者死不可治○腹脹病脉浮
大者生沉小者死○壯熱脉浮大者生沉微者死○顛癇脉亦然
○譫語脉洪大者生○厥逆而脉微者死○暴忤脉實大者生而
虛弱伏細者死○中毒脉洪大緊急者生微細而不齊者危○頭
痛脉浮大者安短濇者危○痢疾脉微細者生洪大者死○吐血
發熱脉洪大者生細微者死不發熱細小者生洪大者危○傷寒
發熱後脉沉靜者安洪大而躁者危○自汗脉虛細者安躁盛者
危○厥逆之脉沉濇者生浮大者危○諸失血脉小弱者生洪大
者危○久病脉細爽者生洪大者危○瀉泄脉微細者生浮大者
危○產後脉微小者生洪大而數者危○中風口禁脉浮遲而靜

者生洪數而氣竈者死○上氣喘急面目俱浮脉浮滑手足温者
生脉濇而四肢厥者死○瘡疽脉洪大者生沉細者危既潰脉靜
者安潰後洪大者危○陽病得陰脉陰病得陽脉皆死○消渴脉
數大者生虛細者死○霍亂之脉浮洪者生虛細者死

六部平脉

浮大而散心之平絃而長肝之平按至骨舉指來疾而實者腎之
平也肺平浮而濇脾胃平緩而滿指凡診脉下指本部不平便可

尋詳病情矣

醫通

脉有陰陽乘伏

難經云脉有伏匿然謂陰陽更相乘更相伏也脉居陰部而反陽

脈見者為陽乘陰也脈雖時沉濇而短此謂陽中伏陰也脈居陽部而反陰脈見者為陰乘陽也脈雖時浮滑而長此謂陰中伏陽脈有重陰重陽脫陰脫陽

難經云顛狂之脈三部陰陽俱盛是也又云重陽者狂重陰者顛

脫陽者見鬼脫陰者目盲

重陰重陽是寸愈盛而尺愈盛脫陰脫陽是寸至微而尺至微

奇經八脈為病

兩手脈浮之俱有陽沉之俱有陰陰陽皆實盛者此為衝督之脈也衝督之脈者十二經之道路也衝督用事則十二經不復朝於寸口其人皆若恍忽狐疑不省必當猶豫而兩心也

兩手陽脈浮而細微綿綿不可知俱有陰脈亦復細綿綿此為陰

驕陽驕之脉也此人曾有病鬼魅風死若恍惚亡人為禍也

尺寸脉俱浮直上直下此為督脉腰背強直不得俛仰大人顛病
小兒風癇疾尺寸脉俱牢直上直下此為衝脉胃中有病寒疝也
二十九難曰奇經為病何如然陽維維於陽陰維維於陰陰陽不
能相維則悵然失志溶溶不能自收陰驕為病陽緩而陰急陽驕
為病陰緩而陽急衝之為病逆氣而裏急督脉為病脊強而厥任
之為病其內若結男子為七疝女子為瘕聚帶之為病腹滿腰溶
溶若坐水中陽維為病苦寒熱陰維為病苦心痛此奇經八脉之
為病也

促結代脉辯

仲景云脉来緩緩當作遲時一止復来者名曰結又脉来動而中止更

来小數中有還者及動名曰結陰也脉来動而中止不能自還此

動而中止復来代也得此脉者必難治自還者此動而中止復来

數於前動也不能自還者動而中止復来如前動同而不數也故

有結脉者有促脉者代脉者結者陰也陰盛則結脉来緩時一止

復来曰結主胃滿煩躁促者陽也陽盛則促脉来數時一止復来

曰促主積聚氣痞憂思所成大抵結促之脉雖時一止為病脉非

死也惟代者真死矣往來緩動中止不能自還周而復動名曰代

也代者死也仲景傷寒論云脉促代心悸動炙甘草湯主之

高陽生脉訣假名

高陽生五代時人著脉訣歌括託為王氏叔和而今本雜以繁古
傷寒脉入式歌又被熊宗立妄註大為俗學之惑叔和晉人也自
有脉經尚復抵牾大段古書難盡信也脉家書甚多當以內經為
主滑氏診家樞要以浮沉遲數滑濇六者為提綱予補以有力無
力二者丹溪以血氣痰火為病之提綱則脉滑在血分而有餘為
痰凡有形者從之濇在氣分而有餘為火凡無形者從之浮在表
沉在裏遲為寒數為熱有力為實無力為虛執此提綱脉可得而
明矣 醫通

脉大必病進說

內經脉要精微篇曰脉大則病進丹溪云脉血之所為屬陰大洪

之名火之象屬陽其病得之於內傷者陰虛為陽所乘故脉大當

作虛治之其病得於外傷者邪客於經脉亦大當作邪勝治之合

二者觀之皆病證方長之勢也謂之病進不亦宜乎

格至餘論

甫按脉大則病進脉之大者乃邪氣之盛也邪氣盛則正氣虛可知矣先是正氣虛弱然後邪氣得以乘之而恣其盛大之勢脉為氣血之精華果無邪氣相干則自雍容和緩如蔡西山之所謂意思忻忻難以名狀今脉之大者謂其大而過於尋常疇昔之時故知其為邪氣所乘也人雖病之未形而邪已形於脉中所以逆知病之必進也為治之計當先急則治其標發散邪氣隨後調其正氣庶幾可矣丹溪謂內傷者陽所乘外感者邪客經似以即病而言非為未病而進之謂也又謂脉而之所為屬陰經曰濁氣歸心淫精於脉舉要云脉不自行隨氣而至可見脉亦不可外氣而為言也王海藏云君無臣權方其曲說丹溪醫之哲也甫何敢辯姓言之以俟知者

脉法部位表裏虛實主病提綱

浮以候表沉以候裏虛則病虛實則邪實各部所司病宜分治寸
脉候上心肺之位關脉候中肝脾之地尺脉候下膀胱腎水大腸
小腸皆在於內

寸脉候

表虛主病浮而無力主表虛○自汗腠理不固○寒氣不衛○惡

寒○寒戰○惡風

表實主病浮而有力主表邪盛○頭痛○發熱○目眦赤澁○身

疼○或口乾

裏虛主病沉而無力主重虛○悸怖驚恐○惡人聲○精神恍惚

○健忘○夜不寐

裏實主病沉而有力為裏實○心煩而躁○內熱○夢遺○惡熱

口渴○顛狂○譫語

左關脈候

表虛主病浮而無力主表證○目視不明○目生花

表實主病浮而有力表邪證○主脇痛○腹脹○目痛○目脹

裏虛主病沉而無力主裏虛○為驚恐○為血痺○為多疑○為

猶豫

裏實主病沉而有力裏邪實○主肥氣○主多怒○為筋急○或

疝痛

左尺脉候

表虛主病浮而無力主表虛○為盜汗○為耳聾○膀胱癢○小

便短

表實主病浮而有力表邪實○為淋瀝○小便難○便赤便濁

裏虛主病沉而無力裏虛證○為精冷不固○為足寒○為腰冷

腰重

裏實主病沉而有力裏實證○為腎氣盛○陰旺○腰痛膝痺○

疝痛○左舉丸偏大

右寸脉候

表虛主病浮而無力表虛證○自汗○惡寒○惡風○皮膚搔痒

○背惡寒○嘔嚏流清涕

表實主病

浮而有力表實邪盛為發熱○頭痛○頭風眩暈

裏虛主病

沉而無力主裏虛○為氣短不續○為寒嗽○虛喘○

吐清痰

裏實主病

沉而有力裏邪盛○咳嗽有痰積○老痰咳吐不出○

氣壅○喘甚

右關脈候

表虛主病

浮而無力主表虛○四肢不舉○倦怠嗜卧○或面目

浮腫

表實主病

浮而有力主表實○主腹脹○胃膈舌滿

裏虛生病 沉而無力主裏虛○胃寒惡食○泄瀉○惡心○嘔吐

翻胃

裏實生病 沉而有力裏邪盛○寒積○宿食○有陳積

右尺脈候

表虛生病 浮而無力與左同

表實生病 浮而有力○主腸風○風痺○耳鳴

裏虛生病 沉而無力○主腎虛○腰重如帶五千錢○腎水不足

○腰痺不能轉搖

裏實生病 沉而有力○主寒疝痛○腰痛○或為痢積

七情脈

古今醫統永矣。卷之四。三十一

七情之脉内傷五志喜則脉緩悲短憂濇思結恐沉驚動怒急七脉宜先審而處

妊娠脉

妊娠脉緊滑見於右關或吐傷損他部相參診之左脉或一部或二部之洪滑六脉相等或尺旺或**中衝**而悠洋男女之別須審陰陽右肺盛陰狀多俱主弄瓦左尺盛陽狀多俱主弄璋右關微弱與數胎防有損胎漏若逢右革必墮堪傷欲產脉歇至或洪或細臨生右關弱宜施補湯

脉證相反

脉證相反醫不可治春夏浮濇秋冬浮大老人太過少壯不及心

痛脾疾失血瀉痢中惡金瘡浮洪俱忌傷寒熱病腹滿水氣中毒
發狂沉細不吉產後潰瘡俱嫌洪實咳嗽沉伏虛痛搏指喘急細
微痿痺緊急中病脉堅外病脉濇汗出脉盛頭痛短濇虛勞心數
風家脾緩霍亂吐瀉脉微而濇人瘦脉大有喘形盛脉微短氣更
有傷寒陽病而脉逢陰二周寸陷厥利而脉不至脉微厥冷煩躁
脉遲而反消食。

脉證似反

脉證似反非反因之而變無傷極實而有羸狀寒濕瘧脉沉細極
虛而有盛候虛脉大而無常病虛脉細因服寒涼而搏指陰虛出
汗誤服參芪而脉強傷寒糞秘脉遲胃實宜下痛風兼秘何妨。

人脈不應

人脈不應以證參詳。人病而無惡證。脈和終吉。人安而有惡脈。病屬膏肓。

各部不勝脈

各部不勝。藏屬求之。左關浮濇。左寸沉微。右寸洪數。尺中緩遲。右關絃急。本病非宜。

勝負扶抑脈

槩論不勝。春絃濇。秋濇。春絃氣等。病作秋時。無絃。春病無氣。死。推。更有兼其所勝。春絃而緩。相持。氣多為平。氣少長夏為病。無絃。春病。無氣。可知死期。春絃鈎。扶易愈。春絃滑。抑退遲。勝負扶抑。偶舉可。

知

平人止脉

平人脉止年支參究年支三合。猶立鼎足。申子辰水。土為之附。巳酉丑金。亥卯未木。寅午戌火。五行四局。次審年支三合所屬屬部。逢止是藏不足。死於不勝之年。月支不勝有五。假如申年腎止。子年六月不祿。

真藏止脉

真藏止脉。斯為不及。大衍數推。死期有異。蓋脉之動。五藏之氣。應之。合乎先天。五行生數之序。法以水一。火二。木三。金四。土五。伍至為藏一周。十周大衍數備。五十無止。藏氣俱平。五十中止。一藏無

氣止數有常。死期可擬。數止之法。從止數起。凡五為周。不及求止。當其數而止者。所應之藏氣衰。至於自旺日干。不能自旺而死。

無脉候

無脉之候。所因不一。久病無脉。氣絕者死。暴病無脉。氣鬱可治。傷寒痛風。痰積經閉。憂驚折傷。關格吐利。氣運不應。斯皆勿忌。

南北政脉不應

南北之政。先立其年。干分五運。支立司天。土運甲巳。金運乙庚。水運丙辛。木運丁壬。火運戊癸。土君餘三。司天分例。六化圖推。少陽之右。陽明治之。陽明之右。太陽治之。太陽之右。厥陰治之。厥陰之右。少陰治之。少陰之右。太陰治之。子午之上。少陰治之。丑未之上。

太陰治之寅申之上少陽治之卯酉之上陽明治之辰戌之上太

陽治之巳亥之上厥陰治之當歲年支司天移當中位為基南政

司天在寸北政司天在尺南政甲巳土運喻君位坎面離少陰司

天兩寸不應少陰在泉兩尺不應三陰在左則左不應三陰在右

則右不應左右尺寸少陰為定北政乙庚丙辛丁壬戌癸喻之臣

輔佐南面北居卑少陰司天兩尺不應少陰在泉兩寸不應左右

同前之應脉無沉細俱宜諸脉不應反診較之經文諾不應反其診則見矣王註反

診謂覆手診之以沉為浮以大為細非其理也尺寸反死歲當陰脉在寸及見于尺尺之陽脉而移於寸歲當陰脉在尺

及見于寸寸之陽脉而移于尺尺寸相反主死子午卯酉四年有之陰陽交危歲當陰脉在左反見于右右之陽脉而移於

於左歲當附脉在右及見于左左之陽脉而移於右左右相交主死寅申巳亥辰戌丑未八年有之

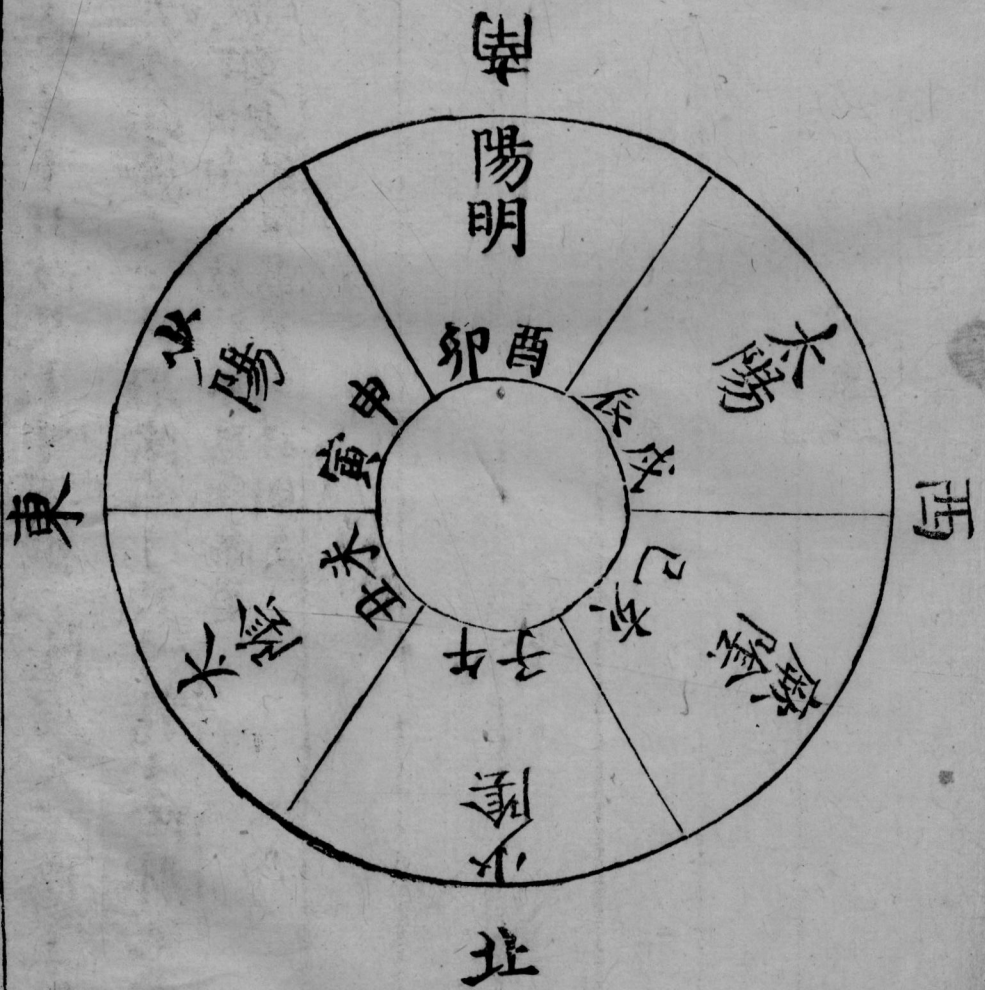
歌曰南政寸上尺居下北政尺上寸下推三陰司天不應上在泉

於下不應之太陰須診左寸尺厥陰右手尺寸持少陰脉兼兩寸

尺此理微妙誠難知口南北政皆不應須參看

運氣易明為詳明矣

天六氣化之圖



南政太陰司天

南政三陰司天

兩寸不應

左寸不應

少陽 太陰 少陰

太陰 少陰 厥陰

巳未 太陽 巳丑

甲午 陽明 甲子

南政太陰在泉

南政三陰在泉

甲戌 太陽 甲辰

巳酉 陽明 巳卯

少陰 太陰 少陽

厥陰 少陰 太陰

右尺不應

兩尺不應

北政三陰司天

南政厥陰司天

兩尺不應

太陰 少陰 厥陰

丙戌庚 陽明 壬子午

右寸不應

少陰 厥陰 太陽

己巳 少陽 己亥

北政三陰在泉

南政厥陰在泉

乙丁辛 陽明 癸卯酉

厥陰 少陰 太陰

兩寸不應

左尺不應

甲申 少陽 甲寅

太陽 厥陰 少陰

北政太陰司天 北政太陰司天

右尺不應
左尺不應

少陽	太陰	少陰	太陰
乙丁辛	太陽	少陽	太陽
癸丑未		乙丁辛	癸巳亥

北政太陰在泉 北政太陰在泉

左寸不應

右寸不應

少陰	太陰	少陽	太陰
丙戊庚	太陽	少陽	太陽
壬辰戌		壬寅申	壬辰戌

五逆脉

靈樞五禁篇曰熱病脉靜汗出脉盛燥是一逆也病泄脉洪大是二逆也著痺不移腠肉破身熱脉偏絕是三逆也淫而奪形身熱色天然白及後下血衄衄篤重是四逆也寒熱奪形脉堅搏是謂五逆也犯五逆者為不治

王版篇曰腹脹身熱脉大是一逆也腹鳴而滿四肢清泄其脉大是二逆也衄而不止脉大是三逆也咳且澀血脫形其脉小勁是四逆也欬而脫形身熱脉小以疾是謂五逆如是者不過十五日而死矣其腹大脹四末清脫形泄甚是一逆也腹脹便血其脉大時絕是二逆也欬澀血形肉脫脉搏是三逆也嘔血胃滿引背脉

小而疾是四逆也咳嘔腹脹且飧泄舌絕脉是五逆也如是者不
及一時而死矣工不察此者而刺之是謂逆治

六絕脉 其經病其脉絕者死

衝陽絕死不治 足陽明胃經脉在足大指後陷中有動脉應指是也 尺澤絕死不治 手太陰肺經脉

在手臂曲紋陷中有動脉應指是也 天府絕死不治 手大陰肺經脉在手臂內肩頸下有動脉應指是也 太衝

絕死不治 足厥陰肝經脉在足大指後二寸動脉應指是也 神門絕死不治 手少陰心經脉在手掌內側有

動脉應指是也 大谿絕死不治 足少陰腎經脉在足內踝骨下有動脉應指者是也

七死脉

彈石脉 在筋肉間按舉劈劈然腎絕也 **雀啄脉** 如雀之啄食連連

湊指忽然上絕良久復來 **屋漏脉** 如殘漏之下良久一滴濺起無

力啄漏二脉皆脾胃衰弱之絕脉也解衣脉指下散亂無復次序

緩打脉在皮膚始則冉冉不動少焉而去久之條而復來微脉

其脉本不動而未強搖釜沸脉在皮膚有出無入涌涌如羹上之

波皆死脉也

至脉損脉死期脉候

脉經云熱病脉四至三日死至六脉四至無病人一至病人脉四至

也○熱病脉四至一日死矣一六至半日死矣忽忽悶亂無死○

熱病脉六至半日死矣急疾六至有頃死

熱病脉四損三日死所謂四出無病人四至病人脉一至名曰四

損○熱病脉五損一日死所謂四入無病人脉五至病人脉一至

名曰五損○熱病脉六損一時死所謂六損無病人脉六至病人一至名曰六損各絕不至或久乃至立死

久病死期候

久病反候春沉夏微秋洪冬浮過時命終尺脉上不至關陰絕死於春夏寸脉下不至關陽絕死於秋冬

虛數死期候

細數無力虛勞非宜數而有間日斷死期獨審盛衰三合相欺三合前見如心獨盛申子辰危數而無間日斷死期旬餘之內如月而推

死脉總類

帝曰見真藏曰死何也岐伯曰五藏皆稟氣於胃胃者五藏之本

也藏氣者不能自致於手太陰必因於胃氣乃致於手太陰也
五藏各以其時自為而致於手太陰也故邪勝者精氣衰也故病
甚者胃氣不能與之俱致於手太陰故真藏之氣獨見者病勝藏
也故曰死

人以水穀為本故人絕水穀則死脉無胃氣者死所謂無胃氣者
但得真藏脉不見胃氣也所謂陰者真藏也見則為敗敗必死也
凡持真脉之藏脉者肝至懸絕急十八日死心至懸絕九日死肺
至懸絕十二日死腎至懸絕七日死脾至懸絕四日死三因俱搏
二十日夜半死二陰俱搏十三日夕時死一陰俱搏十日平旦死
所謂真藏脉見皆死也

真肝脉至中外急如循刀刃青黃然如按琴瑟絃色青白不澤毛折乃死○真心脉至堅而搏如循薏苡子累累然色赤黑不澤毛折乃死○真脾脉至弱而乍疎乍數色黃青不澤毛折乃死○真肺脉至大而虛如以毛羽中人膚色白赤不澤毛折乃死○真腎脉至搏而絕如指彈石辟辟然色黃黑不澤毛折乃死○諸真藏脉見皆死不治也

玉機真藏篇曰五藏受氣於其所生傳之於其所勝氣舍於其所生死於其所不勝病之且死必先傳行至其所不勝病乃死此氣之逆行也故死**肝受氣於心**傳之於脾氣舍於腎至肺而死緩者秋死

急者庚辛日及日晡死也

心受氣於脾

傳之於肺氣舍於肝至腎而死

緩者冬死急者

壬癸日及夜半死也
脾受氣於肺傳之於腎氣舍於心至肝而死緩者春死急者甲乙

丙丁日及死也
肺受氣於腎傳之於肝氣舍於脾至心而死緩者夏死急者丙丁日及

戊己日及死也
腎受氣於肝傳之於心氣舍於肺至脾而死緩者長夏死急者戊己日及辰

戌丑未日死也
此皆逆死也一日一夜五分之此所以占生死之早暮也

大骨枯葉大肉陷下胷中氣滿喘息不便內痛引肩項期一月死

真藏見乃予之期日○大骨枯葉大肉陷下胷中氣滿喘息不便

內痛引肩項身熱脫肉破膈真藏見十月之內死○大骨枯葉大

肉陷下肩髓肉消動作益衰真藏來見期一歲死○大骨枯葉大

肉陷下胷中氣滿心中不便肩項身熱破膈肉脫目眶陷真藏見

日不見人立死其見人者至其所不勝之時則死○急虛身中卒

至五藏絕閉脉道不通氣不往來譬如墮不可為期其脉絕不木
若人一息五六至其形肉不脫真藏雖不見猶死也○三部九候
皆相失者死上下左右之脉相應如參春者病甚上下左右之脉
相失不可數者死○中部之候雖獨調衆藏相失者死中部之候
相減者死目眦內陷者死○肉脫身不去者死乍踈乍數者死真
藏見形者勝死形氣相得者生三五不調者病○以左手足上上
去踝五寸按之庶右手足當踝而彈之其應過五寸以上蠕蠕然
者不病其應疾中手渾渾然者病中手徐徐然者病其應上不能
至五寸彈之不應者死○形肉已脫九候雖調猶死○形盛脉細
少氣不足以息者危形瘦脉大胃中多氣者死○脉無胃氣曰逆

逆則死○肝見庚辛死心見壬癸死肺見丙丁死腎見戊己死脾

見甲乙死○渾渾革至如湧泉病進而色弊綿綿其去如絃絕者

死○脉如轉豆者死脉如偃刀者死脉湧湧不去者死脉忽去忽

來暫止復來者死脉中侈者死脉分絕者死轉豆者為心真藏脉
偃刀者為肝真藏脉

忽去忽來者為
脾真藏脉也三部脉如釜中湯沸朝得暮死半夜得日中死日

中得半夜死○九候之脉皆沉細懸絕者為陰主冬故以夜半死

○盛躁喘數者為陽主夏故以中日死○寒熱病者以平旦死○

熱中及熱病者以日中死○病風者以日夕死○病水者以夜半

死○其脉乍疎乍數乍遲乍疾四季者死○脉浮而滑身汗

如油喘息不休水漿不入身體不仁乍靜乍喘者死○汗出髮潤

喘不休肺氣絕也主死○陽病獨留體如烟薰直視搖頭口不能
言心先絕也○唇吻青四肢澀澀汗出肝先絕也○環口黎黑虎
汗發黃脾先絕也○身熱喘奮見陰而多躁者死○頭目痛卒視
無見者死○三部脉陰盛大汗出不解者死○陰陽尺寸俱虛者
死温病汗不出出不至足者死○温病襍襍大熱脉細小者死○
咳而脫形發熱脉堅急者死○皮肉着骨者死○髮直如麻者死
○口臭不可近者死○熱病七八日當汗不得汗脉絕者死○面
無光牙斷黑者死○舌捲卵縮者死○目不回直視一日死○陰
結陽絕目精脫恍惚者死○陰陽竭絕目眶陷者死○遺尿不知
者死○口如魚口不能閉而氣出多不及者死○肛門如竹筒大

便不禁不知者死○病人臥有邊不寧者死○吐痰如蟹沫者死
○面腫色蒼黑者死○表裏俱病者死○病已汗身熱不涼加喘
瀉者死○病久妄言及不能言者不治○病久熱病者可治○病人陰陽
俱絕撮空摸衣者死○汗出不流舌捲黑者死○髮與肩衝起者
死○病人爪甲青者死○病人爪甲白者不治○病人脈絕口張
足腫者五日死○病人足跗上腫兩膝大如斗者十日死○病人
陰囊及莖腫者死○病人爪甲及肉黑者八日死