

浙江圖書館

0 1cm 2 3 4 5 6 7 8 9 10 11 12 13 14 15 16 17 18 19 20 21 22 23 24 25 26 27 28 29



浙江圖書館



浙江圖書館



浙江圖書館



浙江圖書館

呂氏春秋第三

高氏訓解



浙江圖書館

呂氏春秋第三

高氏訓解

季春紀第三

宿

蓋數

先已

論人

園道

一曰季春之月日在胃

季春夏之三月胃西方宿趙之分野是月日躔

此昏七星中曰牽牛中

七星南方宿周之分野牽牛北方宿趙之分野

是月昏旦時皆中於南方也

其日甲乙

其帝太皞其神句芒

其蠱鱗

其音角律中姑洗

姑洗陽律也姑故洗新是月陽氣養生去

故就新竹管音中姑洗也

其數八其味酸

其臭羶其祀戶祭

先脾桐始華田鼠化為鴽

桐梧桐也是月生葉故曰始華田鼠鼠也

鴽鶉青州謂之鴽周雒謂之鴽幽州謂之鴽也

虹始見萍始生

虹蜺也

究州謂之訂詩曰蟬螻在東莫天子居青陽右

之敢指是也萍水藻是月始生天子居青陽右

个右个南乘鸞輅駕蒼龍載青旂衣服青

玉倉麥與羊其器疏以達說在孟春是月也天子乃

薦鞠衣于先帝周禮司服章曰王祀昊天上帝則服大裘冕祈五帝亦如之

又內司服章王后之六服有菊表黃衣如菊花

故謂之菊衣春王東方色皆尚青此云薦菊衣

誘未命舟牧覆舟五覆五反乃告舟備具于天

子焉舟牧主舟官也是月天子將乘舟始漁恐

天子焉始乘舟薦鮓于寢廟乃為麥祈實馬猶

自冬至此於是始乘舟薦進也鮓魚也鯉而小

詩曰鱸鮓潑潑進此與於寢廟禱祈宗祖求麥

實也前曰廟後曰寢詩是月也生氣方盛陽氣

云寢廟奕奕言後連也

詩曰鐘匏鼗磬進此與於寢廟禮宗廟求來
實也前曰廟後曰寢詩是月也生氣方盛陽氣

登登成也分分繭繭稱稱絲絲效效功功多多為為上上功功以以共共郊郊廟廟之之

服服無無有有敢敢墮墮祭祭天廟祭祖周禮內子章仲春
詔后率內外命婦蚕于北郊以為

祭祭服服也也是是月月也也命命工工師師令令百百工工審審五五庫庫之之量量金金

鐵鐵皮皮革革筋筋角角齒齒羽羽箭箭幹幹脂脂膠膠丹丹漆漆無無或或不不良良善

百百工工咸咸理理監監工工日日號號無無悖悖於於時時監工工官之長
悖逆也時可用

作作器器無無逆逆之之也也無無或或作作為為淫淫巧巧以以蕩蕩上上心心淫巧
非常

說說詭詭怪怪若若宋宋人人以以玉玉為為楮楮葉葉三三年年而而成成亂亂之之楮楮葉葉之中不可別知之類也故曰以蕩上心蕩動也

是是月月之之末末擇擇吉吉日日大大合合樂樂樂呂和民故擇於是
月下旬吉日大合六

樂樂八八音音克克諧諧簫簫韶韶九九成成周周禮禮大大胥胥司司樂樂章章以以樂樂舞教國子舞雲門大卷大成大韶大夏大護大

武武大大合合樂樂呂呂和和邦邦國國呂呂諧諧萬萬民民天天子子乃乃率率三三公公日安賓客呂悅遠人此之謂也

九卿諸侯大夫親往視之禮其樂也是月也乃合

羣牛騰馬游牝于牧羣讀如詩葛藟之藟羣牛父牛也騰馬父馬也皆日將

之野風合之皆簿領書其頭數也國入讎九門磔禳以畢春氣讎讀論

呼驅逐不祥如今之正歲逐除是也九門九門也嫌非王氣所在故磔犬羊行之是令而

甘雨至三旬行之是令行是之令也十日曰旬季春行冬令則

寒氣時發草木皆肅國有大恐之令故寒氣早

發草木肅棘木不曲直也行夏令則民多疾疫

時雨不降山陵不收行夏令則民多疾疫

疾疫雨澤不降收山

疾疫雨澤不降收山

疾疫雨澤不降收山

時雨不降山陵不收行夏炎陽之令火干木枯

發泄生一作者畢出萌者蓋達不可以內發世

散也豫陽物亦當散出天子布德行惠命有

司發倉窮賜貧窮振乏絕方者曰倉穿地曰窳

而無行而無資曰乏居開府卓出幣帛周天下

勉諸侯府庫幣帛之藏聘名士禮賢者有名德之士大

與興化致理者也是月也命司空曰時雨將

降下水上騰循行國邑周視原野司空主土官

上騰恐有浸漬害傷五稼故使循修利隄防導

達溝瀆開通道路無有障塞障壅塞田獵翼弋

置罟羅網餒獸之藥無出國一作門單掩網也

也詩云弋鳧與鴈置兔網也詩云蕭蕭兔置羅

鳥網也詩云鴛鴦于飛車之羅之罟射鹿罟也

網其總名也天子城門之藥所不得出也嫌餘三

在處尚生育明餽獸之藥所不得出也嫌餘三

戒之九門得出故持是月也命野虞無伐桑柘虞

主其官桑與柘皆可以卷蚕鳴鳩拂其羽戴在

故命其官使禁民不得所成鳴鳩拂其羽戴在

降于桑鳴鳩班鳩也是月拂擊其羽自刺上飛

雅曰鷓鴣鳩部生於桑是月其子彊飛具挾曲蒙

從桑空中來下故曰戴任其子彊飛也

筐挾讀曰朕三輔謂之挾闕不謂之得曲薄也

是月立夏蚕后妃齋戒親不鄉躬桑王者一后

生故救具也即夫人與后參職配王兼無事王者親耕

故后妃親桑也以為天下九勸怒民也禁婦

女拱觀遊省婦使勸蠶事省其他使勸禁事既

所殖不行秋令則天多沈陰淫雨早降兵革並

所殖不行秋令則天多沈陰淫雨早降兵革並
起秋陰氣用事水之母也而行其令故
多沈陰為淫雨也陰為兵器故並起

三月紀

二曰天生陰陽寒暑燥濕四時之化萬物之變

莫不為利莫不為害順者利時逆者害時聖人察陰陽之

宜辨萬物之利以便生故精神安乎形而年壽

得長焉精神內守無所貪欲故形長也者非短

而續之也畢其數也畢盡也平其無欲之情不

畢數之務在乎去害何謂去害大甘大酸大苦

大辛大鹹五者充形則生害矣大喜大怒大憂

大恐大哀五者接神則生害矣大寒大熱大燥

大濕大風大霖大霧七者動精則生害矣諸言大者

皆過也故凡養生莫若知本知本則疾無由至矣

傳曰人受天地之中曰生所謂命也孟子曰入性無不善本其善性閉塞利欲疾無由至矣

精氣之集也必有入也集於羽鳥與為飛揚本

作飛集於走獸與為流行集於珠玉與為精朗

集於樹木與為茂長集於聖人與為夔明成也

夔大也遠也夔讀如詩云于嗟夔兮精氣之來也因輕而揚之因

走而行之因美而良之因長而眷一作善之因智

而明之因依也流水不腐腐臭也戶樞不蠹動也

形氣亦然形不動則精不流精不流則氣鬱鬱

而明之因依也流水不腐腐臭也戶樞不蠹動也

形氣亦然形不動則精不流精不流則氣鬱鬱

處頭則為眩為風腫與四皆首也處耳則為聾為聾皆

也疾處目則為瞶為盲瞶目也處鼻則為乾

為室室不處腹則為疝疝府府跳動處足則

為痿為癘痿不能行也水功多禿與癭人禿無髮癭

疾重水所多種與癢人腫能行也甘水所多

好與美人美亦辛水所多疽與瘞人疽瘞皆苦

水所多疝與偏人疝突骨偏向疾也凡食無疆厚

味無以烈味烈猶也重酒厚也是以謂之疾首疾

疾頭痛也會能以吐吐身必無災身無災疾也凡食

卷之三

七

之道無飢無飽是之謂五藏之葆葆安口必甘

味和精端容將之以神氣端正百節虞歡咸進

受氣飲必小咽端直無矣今世上下筮禱祠故

疾病愈乘譬之若射者射而不中反修一作于

招一作何益於中于招停藝也患射不能中不

於中也夫以湯止沸沸愈止去其火則止

矣故巫醫毒藥逐除治少古之人賤之也為

其末也古之人治正性保天命者也不然則邪

故謂賤之也若止沸日湯逐治之

盡數

一日湯問於伊尹曰欲取天下若何湯為伊尹

一曰湯問於伊尹曰欲取天下若何湯為謀伊

尹對曰欲取天下天下不可取可取身將先取將先取

言不可取天下身將先為天下所取也凡事之本必先治一作身

審其大寶審愛也用世新棄其陳腠理遂通

用藥物之新棄去其陳日療疾則腠理開脈遂通利不開也精氣日新邪氣

盡去及其天年此之謂真人真德管者先聖王

成其身而天下成王道治其身而天下治曰詹何

聞身治而國亂身亂而國治者此之謂也故善響者不於響於善

則響善影者不於影於形形正則為天下者不

於天下於身身正則詩曰淑人君子其儀不忒

其儀不忒正是四國也忒差也言正諸身也故反其

道而身善矣體道無欲故身善行義則人善矣行仁義於所宜

則人善樂備君道而百官已治矣樂服行君人無為之道則

化職事也萬民已利矣君無為則三者之成也

在於無為無為之道曰勝天天無為而治民君能

勝於義曰利身可以利其身則君曰勿身為君之道務在

利民勿自利身故曰勿身督聽督正也正聽利身平靜

行仁義故勝天順性無為而不欲順性則聰明

能平靜也勝天順性故能順靜也順性則聰明

壽長順法天性則聰明也虞書云天聰明自我

不皇正樂萬法當四謂分明故姦故上失其道則

不皇正聽萬法賞罰分明故姦故上失其道則

邊侵於敵君無道則敵國侵削其邊俘其民也

也論語曰上失其道民散久矣此之謂

內失其行名聲墮於外內失撫民之行則鄰

於外也若晉惠公背外內之助與秦穆公戰而敗

無忠臣之輔外無諸侯之助與秦穆公戰而敗

之是故百仞之松本傷於下而未槁於上本根

亦國商周二王之令困於

彼彼亦故心得而聽得猶聽得而事得

而功名得事必得之則功成五帝先道而後

德五帝黃帝高陽高辛堯舜先猶尚也故德莫盛焉德之大者無

三王先教而後殺三王夏商周也故事莫功焉成王事

過於五伯先事而後兵五伯昆吾大彭豳韋齊桓晉文故兵莫

疆焉於五伯者無疆當今之世巧謀並行詐術

遞用代遞攻戰不休亾國辱主愈眾愈益所事者

末也治事夏后相與有扈戰於甘澤而不勝有扈

姓諸侯傳曰啟伐有扈書曰大戰于甘乃召六卿王曰六事之人予誓告汝有扈氏威侮五行

急棄三正天用勦絕其命今六卿請復之請復

夏后相曰不可吾地不淺淺吾民不寡戰而不

勝是吾德薄而教不善也於是乎處不重席食

不貳味琴瑟不張張鍾鼓不修修子女不飭不

也親親長長長長尊賢使能期年而有扈氏服

故欲勝人者必先自勝欲論人者必先自論

也。親親長長，長長尊賢使能期年而有扈氏服

服。故欲勝人者，必先自勝；欲論人者，必先自論。

傳曰：惟無瑕者，可曰勤人，亦由無闕者。欲知人，可曰論人，身有闕而論人，是為自論也。

者，必先自知。知人則哲，惟帝其難之。故詩曰：執

轡如組。組，讀組，織之。組，夫組，織之。匠成文於手，猶良御執轡於手而調馬口。呂致萬里也。

孔子曰：審此言也，可以為天下。審，實也。子貢曰：為治也。

何其躁也。孔子曰：非謂其驟也，謂其為之於此

而成文於彼也。聖人組修其身而成文於天下

矣。故子華子曰：丘陵成而穴者安矣。穴而大水

深淵成而魚鼈安矣。沈而松栢成而塗之人已

蔭矣。成茂孔子見魯哀公，哀公定公宋之子將也。哀公曰：有

語寡人曰為國家者為之堂上而已矣夫人皆

行禮治國亦當以禮故寡人以為迂言也迂孔

子曰此非迂言也丘聞之得之於身者得之人

失之於身者失之人論語曰君子求諸已故曰

則失之不出於門戶而天下治者其惟知反於

已身者乎反者天也

先已

四曰主道約君守近近者守之太上反諸已其

次求諸人其索之彌遠者其推之彌疏索求之

其求之彌疆者失之彌遠何謂反諸已也適耳

日節嗜欲釋智謀去巧故釋亦去也巧而游意

其求之彌疆者失之彌遠何謂及諸已也適耳

目節嗜欲釋智謀去巧故釋亦去也巧而游意故為詐也

乎無窮之次次舍事心乎自然之塗事治也自然無為塗道也

若此則無以害其天矣天身無以害其天則知精

精明也知精則知神知神之謂得一也一道凡彼萬

形得一後成天道生萬物萬物乃後成也故知一則應物

變化闊大淵深不可測也測盡極也德行昭美比於

日月不可息也也豪士時之遠方來賓不可塞

也塞過也意氣宣通無所束縛不可收也收守也故

知知一則復歸於樸樸本也嗜欲易足取養節薄

不可得也不可得使多欲厚自養也離世自樂

中情潔白不可量也離世不群威不能懼嚴不

能恐不可服也不可無威故知知一則可動作當

務與時周旋不可極也極舉錯以數取與適理

不可惑也惑言無遺者集肌膚不可革也遺失也考

經曰言滿天下無口謔人困窮賢者遂興不可

匿也匿猶也故知知一則若天地然則何事之不

勝勝猶也何物之不應應當譬之若御者反諸已

則車輕馬利致遠復食而不倦罷倦管上世之亡

主呂罪為在一作人故曰殺僂而不止以至於

亡而不悟亡主若桀紂者也呂罪為在他人故

也三代之興主以罪為在己故曰功而不衰以

也。三代之興，主以罪為在己，故曰功而不衰，以

至於王。三代禹湯文王也。日行其人民之何謂

求諸人人同類而智殊。殊異賢不肖異皆巧言辯

辭以自防禦。防禦仇也。此不肉王之所以亂也。亂惑

凡論人通則觀其所禮。禮通達也。孟子曰：達則兼

貴則觀其所進。進薦也。堯薦舜，舜薦禹，傳曰：善

故曰觀其所進也。善善亦茂，由至矣。富則觀其所養，聽則觀其所

行。養則善賢也。行則止則觀其所好，習則觀其所

所言。好則好義，道窮則觀其所不受，賤則觀其所

不為。不受非其類，諂諛吾之以驗其守。守也。樂之以

驗其僻邪怒之曰驗其節性懼之以驗其特特

也雖獨哀之以驗其人人人可哀苦之以驗其

志故曰呂驗其志也八觀六驗此賢主之所

以論人也論猶論論人者又必以六戚四隱

六觀也四隱相何謂六戚父母兄弟妻子何謂

四隱交友故舊邑里門郭內則用六戚四隱外

則用八觀六驗人之情偽貪鄙美惡無所失矣

言盡譬之若逃雨汗無之而非是皆是此先聖

王之所呂知人也

論人

五曰天道圍地道方聖王法之所以立上下

五曰天道圜地道方聖王法之所以立上下君

下何以說天道之圜也精氣一上一下圜周復

雜無所稽留故曰天道圜雜猶匝無所稽留運不止也何以

說地道之方也萬物殊類殊形皆有分職不能

相為故曰地道方不能相為不能相兼主執圜臣處方方

圜不易其國乃昌日夜一周圜道也圜天也月躔

二十八宿軫與角屬圜道也躔舍也軫南方鶉尾角東方蒼龍行

反所精行四時一上一下各與遇圜道也精日

也物動則萌萌而生生而長長而大大而成

成乃衰衰乃殺殺乃藏圜道也藏潛也雲氣西行

云云然云遊也周旋運布膚冬夏不輟輟止水

泉東流日夜不休休息也上不竭下不滿水流而東

不竭盡也下至海小為大重為輕圍道也

受而不滿溢也集於海是為大也黃帝曰帝無

常處也無常處言無為有處者乃無處也

化有為則不能以言不刑寒圍道也

不難也天道正刑人之數九一有所居則八虛

居讀曰居處之八虛甚久則身弊虛病故唯而

聽唯止聽則唯聽而視聽止視則聽以言說一

本道一不欲雷雷運為敗帶圍道也一也齊至

一不欲留留運為收留留道也一也齊至

賈道無匹敵故莫知其原莫知其端莫知其始

莫知其終而萬物以為宗道無形其原始終極

曰為聖王法之以令一作其性以定其正一作

以出號令令出於主口官職受而行之官職職

日夜不休宣通下究宣徧灑於民心遂於四方

遂達合還周復歸至于主所圍道也令圍則可不

可善不善無所擁矣不可者能令之可不善者

之故曰無所擁者主道通也言納忠受諫臣情

為君之故令者人主之所以為命也賢不肖安

之危之所定也君者法天天無私故所曰為命

感故曰人之有形體四枝其能使之也為其感

而必知也感者痛恙也手足必感而不知則形

體四枝不使矣不能相使則人臣亦然號令不

感則不得而使矣不可得而有之而不使不若

無有不若主也者使非有者也湯使桀臣武王

有舜禹湯武皆然先王之立高官也必使之方

正方則分定分定則下不相隱隱私也君臣上

之蔽堯舜賢主也皆以賢者為後不肯與其子孫

猶若立官必使之方曰賢者為後謂禪位也堯

其子孫也方正今世之人主皆欲世勿失矣不私邪之謂也

不私邪之謂也今世之人主皆欲世勿失矣

行子孫之官必以之方傳舜舜禹禹曰不肯也
不祀耶之謂也今世之人主皆欲世勿失矣

曰世繼而與其子孫立官不能使之方以私欲亂
之也何哉其所欲者之遠而所知者之近也傳自

子孫冀世世不失是其所欲者之遠也子孫不
肉驕淫暴虐必見改置不得長久是所知者之

也近今五音之無不應也其分審也各守其職集

審宮徵商羽角各處其處音皆調均不可以

相違此所以不受也受亦應之賢主之立官有似於

此百官各處其職治其事以待主主無不安矣

以此治國國無不利矣以此備患患無由至矣

圜道

呂氏春秋第三卷終

呂氏春秋卷三

十三

浙江圖書館

呂氏春秋第四

高氏訓解

呂氏春秋第四

高氏訓解

孟夏紀第四

勸學一作觀師尊師

誣徒一作詆後一作用照一作善學

一曰孟夏之月日在畢

孟夏夏之四月也畢西方宿秦之分野是月日

躔也昏翼中曰婺女中

翼南方宿楚之分野婺女南方宿越之分野是

月昏旦時皆中於南方

其日丙丁其帝炎帝

丙丁火日也炎帝少典之

子姓姜氏呂火德王天下是為炎帝號

其神祝

融祝融顓頊氏後老童之子吳回也

其蟲羽其

音徵

盛陽用事鱗散而羽故曰其律中仲

呂其數七

仲呂陰律也陽散在外陰實在中所

仲呂類陽也故曰仲呂其數成功五火

第七 故其性禮其事視其味苦其臭焦火味苦

其祀竈祭先肺吳國回祿之神託於竈是月火

進肺用其勝也一螻蟈鳴丘蚓出螻蟈蟻蟻也

於下故陰類鳴也王善生苦菜秀也善作瓜類

爾雅云不榮而實曰秀榮而天子居明堂左个

不實曰英苦菜當言英者也明堂南鄉堂

旂衣赤衣服赤王皆赤順會救與雞其器高以

角救豆也擗大也器是月也以立夏春分後四

夏立夏多在是月先立夏三日大史謁之天子曰某日

立夏盛德在火大史說在孟春呂盛天子乃齊

孟春在立夏之日天子親率三公九卿大夫以迎

在長月... 孟春... 天子乃齊

孟春在立夏之日天子親率三公九卿大夫以迎

夏於南郊南郊七還乃行賞封侯慶賜無不欣

說還從南郊還也封侯命曰茅土傳曰賞曰春

賜乃命樂司習合禮樂禮所曰經國家定社稷

俗蕩人之邪存人之正命太尉贊傑儒遂賢良

舉長大命使贊白也千人為俊萬人為傑遂達

故齊桓公命於天子之鄉有孝於父母聰慧質

而罪之此行爵也祿必當其位也當直是月也繼

長增高無有壞墮象陽長無起土功無發大衆

無伐大樹所曰順是月也天子始締締細葛也

暑比之謂也命野虞出行田原勞農勸民無或失

時民勞勉不失其時命司徒循行縣鄙縣畿內之縣

家也鄙五百家也命農勉作無伏于都伏藏

是月也驅獸無害五穀無大田獵為天農乃收

麥升獻天子乃以稷嘗麥先薦寢廟麥始熟故

畜夏所宜倉也至是月也聚蓄百藥糜草是月

極藥草成故聚積之類麥秋至斷薄刑決小罪出

也糜草齊亭歷之類輕繫是月陽氣盛於上及五月陰氣伏於下故

者解蠶事既畢后妃獻繭乃收繭稅以桑為均

均平也桑多稅多桑少稅少貴賤少長如一以給郊廟之祭服

是月也天子飲耐用禮樂禮樂漸春醴也是月天子

是月也天子飲耐用禮樂耐春醴也是月天子

詩云爲此春酒介眉壽行之是令而甘雨至三句行之是

之令也旬十日也十日一雨三旬三雨也孟夏行秋令則苦雨數來

五穀不滋四鄙入保孟夏盛陽而行金氣殺戮

殺不滋茂也四境之民畏寇行冬令則草木早

枯後乃大水敗其城郭行冬寒固閉之令故草

姦時逆行行春令則蟲蝗爲敗暴風來格秀草

不實是月當繼長增高助陽長養而行春啟蟄

之風應氣而至使當秀之草不長茂

四月紀

浙

二曰先王之教莫榮於孝莫顯於忠忠孝人君

人親之所甚欲也顯榮人子人臣之所甚願也

然而人君人親不得其所欲人子人臣不得其

所願此生於不知理義不知理義在君父則不

不孝不忠不孝故君父不得其所欲不知義理

也不仁不慈故臣子不得其所欲不知義理

生於不學生猶出也學者師達而有材吾未知其不

為聖人學者師道通達其義而有材秀言聖人

未知其不聖人之所在則天下理焉理在右則

右重在左則左重重尊也德大是故古之聖王

未有不尊師者也尊師則不論其貴賤貧富矣

言身者卷第四 若此則名號顯矣德行彰矣故師之教

未有不尊師者也。尊師則不論其實賤貧富矣。

言道重。若此則名號顯矣。德行彰矣。故師之教

也。不爭輕重。尊卑貧富。論語曰：人能弘道，非道弘人。故曰：不爭輕重，尊卑

卑而爭於道。其人苟可，其事無不可。易繫辭曰：苟非其人，道不虛行。故曰：其人苟可，其事無不可。

苟可，其事無不可。所求盡得，所欲盡成。此生

於得聖人。聖人生於疾學。疾，趨也。不疾學而能為

魁士名人者，未之嘗有也。魁，大之士也。疾學在於

尊師。師尊則言信矣。道論矣。信從也。言從則信。道見講論矣。故

往教者不化。召師者不化。易曰：匪我求童蒙，童蒙求我。故往教之

師不見化。從也。童蒙當求師而自卑者不聽。往

反召也。亦不宜化。師之道也。見聽也。師不卑師者不聽。謂召師而學亦師操不

見聽也。師不卑師者不聽。師操不

化不聽之術而以疆教之欲道之行身之尊也

不亦遠乎言愈遠於尊也學者處不化不聽之勢而以

自行欲名之顯身之安也是懷腐而欲香也是

入水而惡濡也腐爛必臭懷而欲其香入水必濡而惡之皆不可得也

說者充之也非說之也一本作今世之說者多弗

能充而反說之夫弗能充而反說是拯一作溺

而碰之以石也碰沈也能沒殺是救病而飲之

以董也救治也董毒藥也能毒殺使世益亂不肖主

重惑者從此生矣故為師之務在於勝理在於

行義行尊道實理勝義立則位尊矣王者不臣師是位尊

也王公大人弗敢驕也輕慢師道至於天子

重惑者從此全矣故師之務在於勝理在於
行義德之義道實理勝義立則位尊矣師是位尊

也王公大人弗敢驕也不敢驕侮上至於天子

朝之而不慙天子朝師尊凡遇合也合不可必

師道與天子遭時見尊不可必常也遺理釋義以要不可必要求

而欲人之尊之也不亦難乎為師如是不見尊

難故師必勝理行義然後尊曾子曰君子行於

道路其有父者可知也其有師者可知也夫無

父而無師者餘若夫何哉此言事師之猶事父

也曾點使曾參過期而不至曾點曾參父也詩

為恤此人皆見曾點曰無乃畏耶畏猶曾點曰

彼雖畏我存夫安敢畏孔子畏於匡顏淵後孔

子曰吾以汝為死矣顏淵曰子在回何敢死顏
 回之於孔子也猶曾參之事父也古之賢者與
 其尊師若此故師盡智竭道以教尊師猶尊父
 愛道也故曰盡
 智竭道曰教也

勸學一作觀師



三曰神農師悉諸黃帝師大撓悉姓諸名也
 大撓作甲子帝

顓頊師伯夷父帝嚳師伯招帝堯師子州一作友

父帝舜師許由禹師大成贊湯師小臣小臣謂伊尹

文王武王師呂望周公旦齊桓公師管夷吾晉

文公師咎犯隨會咎犯孤偃也
 隨會范武子秦穆公師百里

奚公孫枝百里奚故虞臣也公孫枝大子桑也楚莊王師孫枝

文公師各犯隨會谷犯隨會武子秦穆公師百里

奚公孫枝百里奚故虞臣也公孫枝大夫子桑也楚莊王師孫叔

敖沈尹巫沈縣大夫吳王闔閭師伍子胥文之儀

越王句踐師范蠡大夫種范蠡字少伯楚人也大夫種姓

文字禽楚鄭人此十聖人六賢者未有不尊師者也今

尊不至於帝智不至於聖而欲無尊師奚由至

哉至於此五帝之所以絕三代之所以滅言五

代之後不復重道且天生人也而使其身可以

聞不學其聞不若聾聾無所聞也使其目可以見不

學甚見不若盲盲無所見也使其口可以言不學其

言不若爽爽病無所別也使其心可以知不學其知不

若狂閻行妄發之謂狂故凡學非能益也達天性也能

全天之所生而勿敗之是謂善學也數數子張魯

之鄙家也憚顏涿聚梁父之大盜也學於孔子

段干木晉國之大黜也黜廢人也學於子夏子夏孔子弟子

卜商高何縣子石齊國之暴者也指於鄉曲其

虐為鄉曲人所斥也學於子墨子墨子索盧參東方之鉅狡

也鉅大狡猾學於禽滑黎滑黎墨子弟子一作箭滑此六人者

刑戮以辱之人也今非徒免於刑戮以辱也由

此為天下名士顯人以終其壽也壽年王公大人

從而禮之此得之於學也學且致之無鬼也故曰得之凡學必

務進業心則無營也亦諷誦加謹司聞侯觀

從而禮之此得之於學也

務進業心則無營營惑也疾諷誦疾謹司聞司聞司觀

驩愉問書意視師歡悅順耳目不逆志不自干

志退思慮求所謂求所思慮時辨說以論道辨別

道之不苟辨必中法不苟口辨反是得之無矜義理

失之無慙矜自伐無慙悛也必反其本本謂本生則謹

養謹養之道養心為貴貴尚也必則敬祭敬祭之

術時一作崇節為務四時節此所以尊師也治唐圃

疾灌寢務種樹唐隄呂壅水圃織葩履結罝網

相蒲葦之田野力耕耘事穀事治如山林入

川澤如往也川澤有水故言入也取魚鼈求鳥獸此所以尊

禮記卷之四

三

堂

師也視與馬慎一作順駕御適衣服務輕煥臨飲

食必蠲絜絜字一作祭善調和務甘肥必恭敬

和顏色審辭令疾趨翔必嚴肅此所以尊師也

君子之學也說義必稱師以論道論聽從必盡勞

以充明聽從師聽從不盡力命之曰背說義不

稱師命之曰叛背戾也叛換也言學者聽從不

師猶臣背叛之人賢主弗內之於朝賢君子不

與交友不與背叛之人為交友故教也者義之大者也學

也者知之盛者也義之大者莫大於利人利人

莫大於教仁義之利教然後知之盛者莫大

於成身成身莫大於學成身莫大於學之故曰莫大於學

於成身成身莫大於學成身遂為君子臣致身之故曰莫大於學

成則為人子弗使而孝矣為人臣弗令而忠矣

為人君弗疆而平矣有大勢可以為天下正矣

天下正者故子貢問孔子曰後世將何以稱天

子孔子曰吾何足以稱哉勿已者則好學而不

厭好教而不倦其惟此耶天子入太學祭先聖

則齒嘗為師者弗臣所以見敬學與尊師也大

明堂也

尊師

四曰達達通也師之教也使弟子安焉樂焉休焉

居而安火焉曰

游焉肅焉嚴焉此六者得於學則邪辟之遺塞

矣塞斷也理義之術勝矣術道也勝也此六者不得

於學則君不能令於臣父不能令於子師不能

令於徒此篇一名詁役凡篇中徒字皆作役徒與後謂弟子也人之情不

能樂其所不安不能得於其所不樂為之而樂

矣奚待賢者雖不肖者猶若勸之為之而苦矣

奚待不肖者雖賢者猶不能久久長也反諸人情

則得所以勸學矣子華子曰王者樂其所以王

子華子古之體道人樂其所臣王故得王湯武是也臣者亦樂其所以臣

樂其所臣臣故得臣樂紂是也豢豕獸不足以盡獸嗜其脯則

幾矣幾近也然則王者有嗜乎理義也嗜者樂也

幾矣也幾近也然則王者有嗜乎理義也嗜猶樂也

亾者亦有嗜乎暴慢也所嗜不同故其禍福亦

不同嗜理義則獲福嗜暴慢則獲禍故曰禍福亦不同不能教者志氣

不和取舍數變固無恒心若晏陰喜怒無處晏

喻殘害也言談日易以恣自行失之在已不肯

自非謂若桀愎過自用不可證移愎戾見權親

勢及有富厚者不論其材不察其行歐而教之

阿而諂之若恐弗及見權勢及富厚者故不論其材行阿意諂之恐不見及

弟子居處修潔身狀出倫倫匹聞識疏達就學敏

疾本業幾終者則從而抑之幾近難而懸之妬

而惡之弟子去則冀終弟子欲去則冀終居則

不安居近也善其歸則愧於父母兄弟慙出則

慙於知友邑里此學者之所悲也慙此師徒相

與異心也人之情惡異於己者此師徒相與造

怨尤也造人之情不能親其所怨不能譽其所

惡學業之敗也道術之廢也從此生矣廢善教

者則不笑視徒如己徒謂弟子也反己以教則得教

之情矣情所加於人必可行於己所施於人者

必可行若此則師徒同體體行人之情愛同於

己者譽同於己者助同於己者學業之章明也

道術之大行也從此生矣不能學者從師苦而

已者譽同於已者助同於已者學業之章明也

道術之大行也從此生矣不能學者從師苦而

欲學之功也苦讀如監會之監苦不精從師淺

而欲學之深也學深也草木雞狗牛馬不可

譙譙一作詬遇之譙詬遇之則亦譙詬報人譙

猶禍也又况乎達師與道術之言乎達通也故不能

學者遇師則不中用心則不專不中不正也好

之則不深就業則不疾不心好之故不能辯論

則不審不能明教人則不精是精教也疾人則於

師愠愠怒也懷於俗懷安羈神於世羈牽

也神御也矜勢好尤故湛於巧智矜大其權

事湛沒於智昏於小利惑於嗜欲昏迷惑問事則

前後相悖悖以章一作軍則有異心心猶以簡一作

文則有相反反離則不能合合則弗能離離別

事至則不能受受猶此不能學者之患也患害

誣徒

圖

五曰善學者若齊王之食雞也必食其跖數千

而後足跖雞足踵喻學者之道無多雖不足猶

若有跖會雞跖無而後是也若有博物固莫不

有長莫不有短人亦然亦有短故善學者假人之

長以補其短故假人者遂有天下無醜不能無

惡不知惡不知是是不不醜醜不能不能惡惡不知不知

長以補其短故假人者遂有天下無醜不能

惡不知故孔子入太廟每事問醜不能惡不知醜不能惡不知

病矣困病不醜不能不惡不知尚矣尚上雖桀紂

猶有可畏可取者而况於賢者乎桀作瓦紂作胡粉今人業

之尚可取一隅故學士曰辯議不可不為不可為者不可施也

辯議而苟可為是教也教大議也辯議而不可

為是被褐而出衣錦而入被褐在外文錦盛內故不可戎人

生乎戎長乎戎而戎言不知其所受之楚人生

乎楚長乎楚而楚言不知其所受之今使楚人

長乎戎戎人長乎楚則楚人戎言戎人楚言矣

孟子曰有楚大夫欲其子之齊言也使一齊人傳之無楚人咻之雖日撻而求其齊也不可得

矣引而置之莊嶽之間數年雖日捷而求其楚亦不可得矣此之謂也由是觀之

吾未知亡國之主不可以為賢主也戎言戎人

楚言化其所生長者不可耳故所生長不可不

察也天下無粹白之狐而有粹白之裘粹取之

眾白也夫取於眾此三皇五帝之所以大立功

名也三皇伏羲神農女媧也五帝黃帝帝嚳顓頊帝堯帝舜也凡君之所以

立出乎眾也立已定而舍其眾是得其末而失

其本得其末而失其本不聞安居不聞得末失本能有安定

之居故以眾勇無畏乎孟賁矣孟賁古大勇士以眾力

無畏乎烏獲矣烏獲有力人能舉千金以眾視無畏乎

矣見針未長百步之外人能以眾知無畏乎

也。故以衆無畏乎孟賁矣。大勇士以衆力無畏乎鳥獲矣。鳥獲有力人以此衆視無畏乎。

斐矣。離婁黃帝時明目人能以衆知無畏乎。見針未於百步之外。

舜矣。堯舜聖帝也。言百發之中必有羿逢蒙之

也。堯舜夫以衆者此君人之大寶也。淮南記曰萬

功千人之衆無絕良故田駢謂齊王曰孟賁庶

乎患術而邊境弗患。齊之邊境不呂孟賁為患者衆也。楚魏之

王辭言不說。不呂言辭為說而境內已修備矣。兵士已

脩用矣。得之衆也。

用衆一作善學

浙

孟子卷之四

呂氏春秋第五

呂氏春秋第四終

浙江圖書館

呂氏春秋第五

高氏訓解



呂氏春秋第五

高氏訓解

仲夏紀第五

大樂 侈樂 適音一作和樂 古樂

一曰仲夏之月日在東井仲夏夏之五月東井

月日躔昏亢中旦危中亢東方宿衛之分野是

此宿昏旦時皆中其日丙丁其帝炎帝其神祝融其

蟲羽其音徵律中蕤賓蕤賓陽律也是月陰氣

在上象賓客竹其數七其味苦其臭焦其祀竈

祭先肺小暑至螳螂生小暑夏至後六月節也

天馬一日齒疣充鳴始鳴反舌無聲鳴伯勞也

州謂之拒芥也

李

紫下陽發於上伯勞夏至後應陰而殺蛇磔之
於棘而鳴於上傳曰伯趙氏司至者也反舌伯
舌也能辯反其舌變易其聲效百鳥之鳴故謂
之百舌承上微陰伯趙起於下後應陰故無聲

天子居明堂太廟明堂南向向堂也乘朱輅駕赤

駟載赤旂衣朱衣服赤玉食菽與雞其器高以

摘養壯校壯校多力之士養之慎陽施也蓋是

月也命樂師修鞀鞀鼓均琴瑟管簫師樂官之

所呂節樂也故修之琴瑟管簫所呂宣音也故均平之管一孔侶遽簫今之歌竹簫也執

干戚戈羽干楮戚斧戈戟長六尺六寸羽以為

冬籥調竽笙塤箎等笙之六古皆以瓠為之等

為之大如鴈子其上為六孔箎以竹大二寸長
尺二寸七孔一孔上伏橫吹之聲音上和故言

氏吹箎此之謂也

調詩云伯氏吹簎仲飭鍾磬祝敵鍾金磬石也

氏吹簎此之謂也木推左右擊以節樂敵木虎脊上有鈕詔命有

司為民祈祀山川百原大雩帝用盛樂名山大

所出非一故言百能興雨者皆祈祀之雩旱祭

也帝五帝也為民祈雨重之故用盛樂六代之

樂乃命百縣雩祭祀百辟卿士有益於民者以

祈穀實百辟畿內之百縣大夫也祀前世百君

實實農乃登黍登近植黍是月也天子以雛嘗黍

雛春鷄也不言嘗雛羞以含桃先薦寢廟羞進

而言嘗黍重穀也言含桃是月令民無刈藍

以染為藍青無燒炭為草木未成無暴布是月

盛猛暴布門閭無閉關市無索門城門閭里門也民順陽氣布

散在外人當出入故不閉也關挺重囚益其倉

要塞也市人聚也無索不征稅挺重囚益其倉

也挺緩游牝別其群則繫騰駒班馬正是日牝馬

故放之則別其群不欲駒蹄踰趨其胎育故繫之也班告也馬正掌馬之官周禮五尺曰駒

是月也長日至夏至之日晝漏水上刻六十五

陰陽爭於生分是月陰氣始起於覆下盛陽蓋

亭歷棘刺之屬其上也君子齋戒處必揜身欲靜

無躁止嚴色無或進揜深也嚴五音色五色薄

滋味無致和和薄猶損也退嗜慾定心氣百官靜

事無刑以定晏陰之所成退止也事無刑當精

餘半夏藥草木生始鳴蟬至鹿角解蟬鳴始鳴蟬半夏生木莖

微鹿角解蟬始鳴夏至鹿角解蟬鼓翼始鳴半夏生木莖

榮半夏藥草木莖朝榮暮落是月榮華可用作蒸雜家謂之朝生一名薜詩云顏如薜華是

也是月也無用火南方火王南方為揚火氣可以居高明

可以遠眺望可以登山陵可以處臺榭明顯也積土四

方而高曰臺臺加木為榭皆所居仲夏行冬令則雹霰傷

穀道路不通暴兵來至冬寒水凍故雹霰傷害五穀也冬陰閉藏多雹

霰道路陷壞不通利也暴害之兵橫來至行春令則五穀晚熟百騰

時起其國乃饑行春木旺生育之令故五穀晚熟也百騰動股之屬也時起為

害故五穀不時國饑也騰行秋令則草木零落讀近殆兗州人謂蝗為騰

果實早成民殃於疫有穀曰果無穀曰菴仲夏行秋成熟之令故曰草木

零落果實早成熟非
其時氣故民疾疫

五月紀

二曰音樂之所由來者遠矣遠生於度量本於

太一太一出兩儀兩儀出陰陽兩儀天地陰陽變

化一上一下合而成章章猶形渾渾沌沌離則復

合合則復離渾讀如衮冕之衮沌讀近屯離散合會是謂天常天

常道天地車輪轉終則復始極則復反莫不咸當

極當咸皆當合日月星辰或疾或徐日月不同以盡其

行不同度有長短也呂盡其行度也起四時代

興或暑或寒或短或長或柔或剛冬寒夏暑冬

春而萬物所出造本作於太一化於陰陽

春柔而萬物所出造一作於太一化於陰陽造

秋剛也太一道也陰陽化成萬物者也萌芽始震凝澹以形謂動足

形也呂成形體有處莫不有聲聲出於和和出於適

和適先王定樂由此而生同和天下太平萬物

安寧皆化其上化猶樂乃可成成樂有具必節

嗜慾節嗜慾不辟辟樂乃可務務樂有術必

由乎出乎出於公正公出於道故惟得道之人

其可與言樂乎言亡國戮民非無樂也不樂其

樂不和於雅溺者非不笑也傳曰罪人

非不歌也當狂者非不武也雖

五氏春秋卷五

四

畏亂世之樂有似於此君臣失位父子失處夫

婦失宜民人呻吟其以為樂也若之何哉臣民

也吟歎戚不可為樂也故曰若之何哉凡樂天地之和陰陽之調也

始生人者天也人無事焉天使人有欲人弗得

不求弗得天使人有惡人弗得不

辟惡憎辟遠也故曰弗得不辟欲與惡所受於

天也受之於天人不得興焉不得為焉不可變不可

易天所為故不可變易世之學者有非樂者矣安由出哉

出非猶譏大樂君臣父子長少之所權欣而說也

歡欣生於平和平生於道道也者視之不見聽

之不聞不可為狀言道無形有知不見之見不

之不聞不可為狀言道無形有知不見之見不

聞之聞無狀之狀者則幾於知之矣幾近也

於道也道也者至精也精不可為形不可為名疆

為之謂之太乙故一也者制令兩也者從聽從

先聖擇兩法一擇棄也是以知萬物之情故

能以一聽政者樂君臣和遠近說黔首秦謂民為黔首

合宗親能以一治其身者免於災災害終其壽全

其天身能以一治其國者姦邪去賢者至成大

化能以一治天下者寒暑適風雨時適和也時不差忒

為聖人故知一則明明兩則狂

大樂

三曰人莫不以其生生而不知其所以生以人

莫不以其知知而不知其所以知知其所以知

之謂知遺不知其所以知之謂棄寶棄寶者必

離其咎寶重也咎殃也咎一作苦世之人主多以珠玉戈劍

為寶愈多而民愈怨國人愈危身愈危累老子曰多

藏厚也愈厚也累則失寶之情矣情實也亂世之樂與此

同危累同於為木革之聲則若雷為金石之聲則若

霆為絲竹歌舞之聲則若諫諫諫以此駭心氣動

耳目搖蕩生則可矣性性也以此為樂則不樂不樂

和故樂愈侈而民愈鬱鬱愈滿國愈亂主愈卑則

震為絲竹... 則可矣... 則不樂...

不和故樂愈侈而民愈鬱後潘國愈亂主愈卑則

亦失樂之情矣凡古聖王之所為貴樂者為其

樂也夏桀殷紂作為侈樂大鼓鐘磬管簫之音

以鉅為美每大以眾為觀俶詭殊瑰耳所未嘗聞

自所未嘗見俶始也始作詭異瑰奇之務以相

過不用度量不用樂之法則宋之衰也作為千

鍾鍾律名齊之衰也作為大呂大呂陰律二月也楚之衰

也作為巫音巫女日侈則侈矣自有道者觀之則

失樂之情失樂之情其樂不樂非正樂故樂不

樂者其民必怨其生必傷怨悲其王之與樂也

若冰之於炎日反以自兵兵災也此生乎不知樂

之情而以侈為務故也樂之有情譬之若肌膚

形體之有情性也有情性則必有性養矣寒溫

勞逸飢飽此六者非適也適中適也凡養也者瞻非

適而以之適者也能以久處其適則生長矣長久

生也者其身固靜或而後知或使之也遂而不

返返遠制乎嗜欲為嗜欲所制制乎嗜欲無窮則必失

其天矣天身且夫嗜欲無窮則必有貪鄙浮亂之

心淫佚姦詐之事矣故疆者劫弱弱者暴寡勇

者凌怯壯者傲幼從此生矣從欲生也

侈樂

後樂

四曰耳之情欲聲欲聞音聲心不樂五音在前弗聽

心不樂聲音雖在前耳不聽之目之情欲色欲視五色心弗樂五色

在前弗視心不欲視之也鼻之情欲芬香欲芬香之心韜藉也

弗樂芬香在前弗嗅不嗅味也口之情欲滋味欲美味也

心弗樂五味在前弗食欲之者耳目鼻口也樂

之弗樂者心也心必和平然後樂心必樂然後

耳目鼻口有以欲之故樂之務在於和心和心

在於行適適中適也夫樂之有適心非有適人之情

欲壽而惡夭欲安而惡危欲榮而惡辱欲逸而

惡勞四欲得四惡除則心適矣四欲之得也在於勝理勝理以治身則生全以生全則壽長矣

勝理以治國則法立法立則天下服矣故適心之務在於勝理夫音亦有適太鉅則志蕩以蕩

聽鉅則耳不容弗容則橫塞橫塞則振動太小

則志嫌以嫌聽小嫌聽譬自嫌之嫌則耳不充不充則

不詹詹足也詹讀如澹然無為之澹不詹則窳窳不滿密也太清則

志危以危聽清則耳谿極谿虛極病也不谿極

則不鑿不鑿則竭鑿察也太清無和耳不能察則竭病之太濁則

志下以下聽濁則耳不收不收散不收則不特不

特則怒不特不特也故大鉅太清太小太濁皆

志下以下聽濁則耳不收則不特不

特別怒不特不專也故大鉅太清太小太濁皆

非適也不鉅不小不清不濁得四者之中乃何

謂適衷音之適也何謂衷大不出鈞重不過石

小大輕重之衷也三十斤為鈞百黃鐘之宮音

之本也本始於黃鐘清濁之衷也衷也者適也

以適聽適則和矣樂無太平和者是也故治世

之音安以樂其政平也民間其樂安之日喜亂世之音怨

以怒其政乖也凶國之音悲以哀其政險也

危凡音樂通乎政而移風平俗者也風猶俗定

而音樂化之矣故有道之世觀其音而知其俗

矣觀其政而知其主矣故先王必託於音樂以

論其教論清廟之瑟朱弦而疏越一唱而三嘆

有進乎音者矣文王之廟肅然清靜貴大饗之

禮上玄尊而俎生魚大饗饗上帝於明堂也玄尊酒水也俎生魚皆上質

貴大羹不和有進乎味者也大羹肉湑而未之和本

故曰有進乎味故先王之制禮樂也非特以歡耳目極

口腹之欲也將將猶持也教民平好惡行理義也正

也行猶通也

適音

五曰樂所由來者尚也尚必不可廢有節有侈

有正有淫矣節適也後大也賢者以昌不肖者

五日樂所由來者尚也尚必不可廢有節有侈

有正有淫矣節適也侈大也賢者以昌不肖者正雅也淫亂也

以亾昌盛也亾滅也管古朱襄氏之治天下也朱襄氏古天子

炎帝之別號多風而陽氣畜積萬物散解果實不成解落也有核曰果

故士達作為五弦瑟以采陰氣以定士達朱襄氏之臣

群生葛天氏古帝名投葛天氏古帝名投

足以歌八闋葛天氏古帝名投一曰載民二曰

玄鳥三曰遂草木四曰奮五穀五曰敬天常六

曰達帝功七曰依地德八曰總萬物之極禽獸

之極上皆樂之八篇名也管陶唐氏之始陰多滯伏而湛積陶唐氏

水道壅塞不行其原故有洪水之災一

其民氣鬱悶而滯著關讀曰遏止之過筋骨瑟縮不達

故作為舞以宣導之通管黃帝令伶倫作為律

伶倫黃帝臣伶倫自大夏之西大夏山西方之山乃之阮隃之

陰阮隃山名取竹於嶰谿之谷以生空竅厚鈞

者斷兩節間竹生谿谷者取其厚鈞其長三寸

九分而吹之以為黃鐘之宮斷竹長三寸九分吹之音中黃鐘之

宮吹日舍少次制十二筒六律六呂各有管故日十二筒舍成舍矣

以之阮隃之下聽鳳皇之鳴以別十二律其雄

鳴為六雌鳴亦六以此黃鐘之宮適合合和黃

鐘之宮皆可以生之故曰黃鐘之宮律呂之本

法鳳之雌雄故律有陰陽上下相黃帝又命伶

鐘之宮比自可以生之故曰黃鐘之宮律呂之本

法鳳之雌雄故律有陰陽上下相生故曰黃鐘之宮皆可呂生之黃帝又命伶

倫與榮將後作鑄十二鐘以和五音以施英韶

以仲春之月乙卯之日日在奎始奏之命之曰

咸池奏十一鐘樂名之為咸池帝顓頊生自若水實處空桑

也虞君空桑乃登為帝惟天之合正風乃行惟天之合德與天合

颯化其音若熙熙淒淒鏘鏘帝顓頊好其音乃

令飛龍作效八風之音卦之風命之曰承雲以

祭上帝上帝昊天上帝乃令鬴先為樂倡倡始也鬴乃偃

浸以其尾鼓其腹擊鼓其音英英和盛貌帝嚳命咸黑

作為鼗一作唐歌九招六列六英有倕作為鞀鼓

鐘磬吹苓管堽箎鞀椎鍾帝嚳乃令人抃兩手相擊

曰或或鼓鞀擊鐘磬吹苓展管箎因令鳳鳥大翟

舞之帝嚳大喜乃以康帝德康帝堯立乃命質

部作爲樂質乃效山林谿谷之音以歌質當乃

以麋鞀置缶而鼓之擊乃拊石擊石以象上帝

玉磬之音以致舞百獸獸嚳叟乃拌五弦之瑟拌

作以爲十五弦之瑟命之曰大章以祭上帝舜分

立仰延乃拌嚳叟之所爲瑟益之八弦以爲二

十三弦之瑟帝舜乃令質修九招六列六英以

明帝德招列英皆樂禹立勤勞天下日夜不懈

通大川決雍土塞鑿龍門收平通潞水以道守河

明帝德... 勤勞天下... 日夜不懈

勤通大川决壅塞鑿龍門降通滂水以導河壅

塞故鑿龍門也降大滂流疏三江五湖注之東海以利黔首

於是命皋陶作為夏籥九成以昭其功九成九變昭明

殷湯即位夏為無道暴虐萬民侵削諸侯不用

軌度天下患之湯於是率六州以討一作桀罪

功名大成黔首安寧湯乃命伊尹作為大護歌

晨露修九招六列以見其善大護晨露九招六列皆樂名善美

周文王處岐諸侯去殷三淫而翼文王文王古公亶父

之孫王季歷之子也古公避獯鬻之難邑于岐謂岐山之陽有周地及受命因為天下號也

過翼佐三淫謂剖比干之心斷箕土之股散宜

生曰殷可伐也文王弗許散宜生文王四臣之一也論語曰文王為

西伯三分天下有其二呂服事殷故弗許周公旦乃作詩曰文王在

上於昭于天周雖舊邦其命維新以繩文王之

德武王即位以六師伐殷六師未至以銳兵克

之於牧野未至殷都而歸乃薦俘馘于京太室

乃命周公為作大武大武周樂成王立殷民反叛王

命周公踐伐之踐商人服象為虐于東夷象獸

周公遂以師逐之至于江南乃為三象以嘉其

德故樂之所由來者尚矣非獨為一世之所造也

三象周公所作樂名嘉美也尚久也自黃帝

日來功成作樂以曰非獨為一世之所造也

古樂

呂氏春秋禹夏終

浙江圖書館

三象周公所樂亦名嘉美也尚父也自黃帝
日來幼成作樂以取日非獨為一世之所造也

浙江圖書館



浙江圖書館



浙江圖書館



浙江圖書館



浙江圖書館

本

13

日



浙江圖書館

浙江圖書館善本

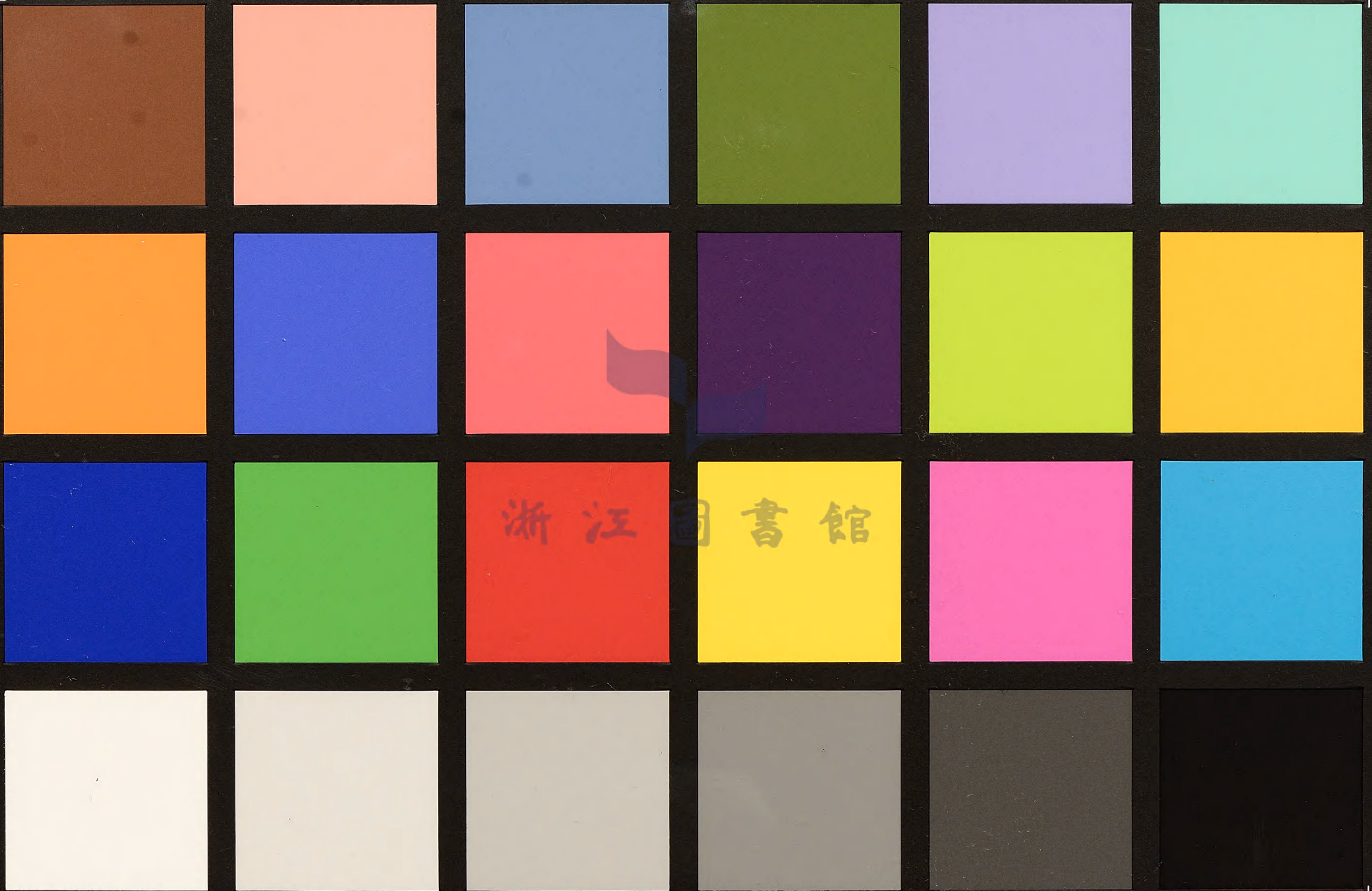
甲登記號：012203

一九 年 月 日



浙江圖書館

colorchecker CLASSIC



x-rite



