

Издаіе Астраханскаго Общества Садородства
Огородничества и Полеводства.

АСТРАХАНЬ.

Типографія А. А. Штылько.

1915

СОДЕРЖАНІЕ.

Стр.

Какъ сажать плодовая деревья. <i>А. Кутинъ</i>	125—128
Укрѣпленіе летучихъ песковъ (продолженіе слѣдуетъ). <i>И. Петрушевскій</i>	129—134
Прорѣзка густыхъ кронъ зерновыхъ породъ плодовыхъ деревьевъ. <i>А. Кутинъ</i>	134—135
Кооперация въ сельскомъ хозяйствѣ	136—140
Какъ получаютъ новые сорта винограда	140—145
Весеннія работы по борьбѣ съ вредителями садоводства <i>Н. Сахаровъ</i>	145—150
О грибныхъ болѣзняхъ растений и весеннихъ мѣрахъ борьбы съ ними. <i>С. Шембель</i>	150—155
Опытное пчеловодство при Астраханской школѣ садоводства. <i>И. Бѣлочкинъ</i>	155
Отчетъ о дѣятельности станціи по технической переработкѣ пло- довъ и овощей при Астрах. об-вѣ Сад., Огород. и По- левод. за 1914 г. <i>Б. Светликъ</i>	155—161
Корреспонденціи: Садоводство Ульриха въ Варшавѣ (окончаніе слѣдуетъ). Священ. <i>Н. Г. Галикарнасовъ</i>	161—162
Подготовкѣ специалистовъ по луговодству, культурѣ кормо- вѣстныхъ и культурѣ болотъ	162—163
Изъ жизни отдѣловъ общества	163—164
Изъ инструкторскихъ сообщеній	165

Библиографія.

Разныя извѣстія.

Объявленія.

При семъ №-рѣ прилагается „Отчетъ о дѣятельности Энтомологической станціи и Микологическаго общества за 1914 годъ“. (окончаніе слѣдуетъ). Составители: *Н. Сахаровъ и С. Шембель.*

Садъ, Огородъ и Бахча.

ДЕВЯТЫЙ ГОДЪ ИЗДАНІЯ.

Изданія Астраханскаго Об-ва Садоводства, Огородничества и
Полеводства.

Журналъ разсылается бесплатно воѣмъ членамъ Общества и лицамъ, сдѣлавшимъ взносы Об-ву не менѣе 1 руб. 50 коп. въ годъ на развитіе дѣль Об-ва.

Какъ сажать плодовые деревья.

Рѣдкій садоводъ-хозяинъ выращиваетъ для своихъ нуждъ плодовые деревья въ своемъ хозяйствѣ, въ большинствѣ-же случаевъ деревья выписываются изъ торговыхъ плодовыхъ питомниковъ*). Приобрѣтать плодовые деревья слѣдуетъ заблаговременно, лучше всего осенью, но можно и весной, если ихъ своевременное полученіе будетъ обезпечено. При полученіи осенью, деревья прикапываются въ канавки въ полулежащемъ положеніи, при чемъ помимо корней въ землю засыпается до $\frac{1}{3}$ штамба. Во время прикопки корни расправляются и проливаются обильно водой, земля по мѣрѣ подсыпки къ корнямъ—протаптывается. Во избѣжаніе порчи мышами, вокругъ деревьевъ мѣсто очищается, чтобы мышамъ не было приюта для зимовки, въ видѣ: соломы, сухой травы, разнаго мусора и листьевъ. Затѣмъ деревья огораживаются досками, для защиты отъ животныхъ и зайцевъ. Въ такомъ видѣ они зимуютъ до весенней посадки.

Если деревья выписываются весной, для примѣра—текущейю, то поступить надо такъ. Полученный тюкъ съ деревьями распаковывается, деревья тщательно осматриваются, а затѣмъ прикапываются въ наклонномъ положеніи въ канавки. Канавка роется такая, чтобы въ нее помѣстились свободно корни, и такой глубины, чтобы поверхъ корней стволикъ дерева былъ засыпанъ вершка на 3—4. Во время прорыванія корни поливаются водой, а земля протрясается и протаптывается.

*) При выборѣ мѣста—откуда выписать, нужно предпочитать питомники тѣхъ мѣстъ, которыя одинаковы съ данной мѣстностью по климатическимъ и почвеннымъ условіямъ. А. К.

Прикопанные такимъ образомъ деревья остаются до времени посадки на мѣста. Не лишнимъ будетъ упомянуть, что иногда деревья получаютъ или подмерзшими въ пути, или подсохшими. Въ первомъ случаѣ ихъ дня на 3—4 кладутъ въ упакованномъ видѣ на ледникъ, или въ прохладный подвалъ, гдѣ они постепенно отходятъ. При этомъ хорошо какъ корни, такъ и штамбы съ кроной обливать ежедневно по два раза холодной водой. Когда же деревья подсохли въ пути, что сразу замѣтно по сморщенной корѣ, то послѣ распаковки ихъ сносятъ въ прохладное, полутемное мѣсто, гдѣ погружаютъ корнями въ воду, штамбы и кроны обильно и часто поливаютъ водой. Простоявши сутки или полтора, деревья отходятъ, что можно опредѣлить по разглаживающейся корѣ.

Прежде, чѣмъ копать ямы для посадки деревьевъ, надо намѣтить мѣста ихъ, т. е. иначе говоря,—разбить, распланировать площадь будущей посадки. Обычно разбивка производится правильными рядами, въ шахматномъ порядкѣ, при помощи провѣшиванія прямыми кольями $2\frac{1}{2}$ арш. длины. Разстояніе для отдѣльныхъ породъ бываетъ разное, а именно: яблони, груши, абрикосы, привитыя на обыкновенномъ подвоѣ, рядъ отъ ряда отъ 12 до 14 арш., въ ряду дерево отъ дерева такъ же 12—14 арш. Сливы и вишни, привитыя на обыкновенномъ подвоѣ—8—9 арш. въ ряду и между ними. Вишни, привитыя на антипкѣ, яблони на дусентѣ—6 арш. въ ряду и 6 арш. между рядовъ. Яблони на парадизкѣ, груша на айвѣ— $4\frac{1}{2}$ —5 арш. какъ въ рядахъ, такъ и между. Персики сажаются на 6—8 арш.

Когда площадь распланирована и ямы намѣчены кольями, тогда приступаютъ къ выкопкѣ ихъ, размѣромъ: для яблонь, грушъ и абрикосовъ на обыкновенномъ подвоѣ— $2\frac{1}{4}$ арш. ширины и 1 арш. глубины. Для карликовъ, вишенъ, сливъ и персиковъ—2 арш. ширины и $\frac{3}{4}$ арш. глубины. Одинъ рабочий идетъ впереди и намѣчаетъ окружность ямы, вслѣдъ-же за нимъ партія рабочихъ производитъ выкопку. При выкопкѣ верхній слой на одну лопату сваливается въ кучу направо, а послѣдующіе слои почвы—налѣво. При этомъ земля должна непремѣнно сваливаться кучами по направленію ряда, чтобы между рядовъ оставалось свободное мѣсто. По окончаніи выкопки ямъ, снятые передъ тѣмъ кольца снова провѣшиваются и хорошо забиваются въ дно ямы.

Затѣмъ къ выкопаннымъ ямамъ подвозится перегорѣвшій конскій навозъ, который при послѣдующей подготовкѣ ямъ къ посадкѣ смѣшивается съ землею. Подготовка состоитъ въ засыпкѣ ямъ до половины, при чемъ земля къ стоящему по

средины колу подсыпается конусомъ. Сначала на дно кладется земля верхняго слоя, а затѣмъ уже нижняго. Во избѣжаніе осадки земли въ будущемъ, при засыпкѣ ямъ, таковая проливается водой. Въ такомъ видѣ, засыпанными до половины ямы считаются подготовленными къ посадкѣ.

Далѣе уже можно приступить къ самой посадкѣ. Вынувши прикопанные деревья и подрѣзавъ корни, складываютъ ихъ подъ рогожу. Подрѣзка корней обязательна и производится такъ. Острымъ ножомъ подрѣзаются все мало-мальски крупные корни, и то только концы. Если попадаютъ больные и сломанные, то таковые рѣжутся до здороваго мѣста. Корни мочковатые, мелкіе щадятся. Срѣзы должны быть средняго наклона и обращены къ низу, чтобы при посадкѣ они плотно прилегали къ землѣ—тогда у нихъ скорѣе образуется наплывъ и появляются мочковатая развѣтвленія. Вслѣдъ за подрѣзкой корни деревцевъ обмакиваются въ растворъ глины съ коровьимъ пометомъ и деревца затѣмъ разносятся по ямамъ, гдѣ и прикапываются. При этомъ на каждое изъ нихъ навѣшивается ярлычекъ съ надписью сорта и времени посадки.

Посадка производится слѣдующимъ образомъ. Три рабочихъ составляютъ сажальную партію, изъ которыхъ одинъ долженъ быть распорядителемъ-сажальщикомъ, а потому лицомъ, свѣдующимъ въ этомъ дѣлѣ. Подойдя къ ямѣ, сажальщикъ берегъ деревцо, а въ это время два другихъ рабочихъ подсыпаютъ къ колу конусомъ землю. Когда это готово, сажальщикъ кладетъ поперекъ ямы рейку (узкую деревянную планку) и приставляетъ деревцо наиболѣе удобно корневой шейкой къ колу, въ то же время расправляя корни по насыпанному конусу. Въ это время рабочіе посыпаютъ на корни мелкую землю, а сажальщикъ трясетъ деревцо на одномъ мѣстѣ, чтобы земля хорошо протряслась и проникла къ мелкимъ корнямъ. Когда на корняхъ окажется насыпано земли вершка на два—три, тогда сажальщикъ, прижавъ лѣвой рукой деревцо къ колу, ходитъ вокругъ него и носкомъ отаптываетъ насыпанную на корни землю. Такъ подсыпка и протаптываніе чередуются два раза. При этомъ послѣ каждого протаптыванія земля поливается водой, а сажальщикъ слѣдитъ, чтобы корневая шейка деревца (часть ствола выше корней, находившаяся въ землѣ, имѣетъ желтоватый цвѣтъ) была чуть выше положенной поперекъ рейки. Со временемъ, когда земля осядетъ, корневая шейка нормально будетъ сидѣть въ землѣ. Затѣмъ рабочіе подсыпаютъ землю окончательно, отаптываютъ и дѣлаютъ лунку по ширинѣ ямы. Особенно хорошо надо протаптывать у краевъ ямы, гдѣ земля наиболѣе осаживается.

Въ дальнѣйшемъ деревья подвязываются мочалой къ кольямъ и поливаются водой, ведра по 3—4 въ каждую лунку.

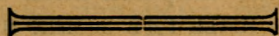
Такимъ образомъ, общая картина посадки получается слѣдующая: трое сажаютъ, одинъ подвязываетъ деревья къ кольямъ и дѣлаетъ лунки, одинъ—поливаетъ. Всего въ посадочной партіи занято—пять человекъ. Можно, конечно, ограничиться и двумя—тогда работа исполняется по очереди.

Черезъ пять—шесть дней послѣ посадки деревья можно подрѣзать. У однолѣтокъ штабикъ рѣжется на крону на высотѣ $1\frac{1}{2}$ арш., или даже $1\frac{3}{4}$ арш. У двухъ и трехлѣтокъ подрѣзка производится иначе—сильныя вѣтки подрѣзаются на $\frac{2}{3}$ длины, слабыя совсѣмъ остаются безъ подрѣзки. Центральный побѣгъ, если онъ сильный, подрѣзается на длинѣ—12—14 верш. для образованія второго яруса. Если онъ слабъ, то обрѣзается на 3—4 глазка.

Какъ только земля въ лункахъ просохнетъ, проводятся въ нихъ канавки для искусственнаго орошенія напускомъ. Не слѣдуетъ дѣлать, какъ обычно мы видимъ въ Астрахани, общей канавы—водотека для всего ряда. Нужно около каждаго дерева дѣлать отдѣльную лунку, а водотекъ параллельно ряду—съ боку. Изъ него въ каждую лунку можетъ быть вода напущена путемъ прорытія борта. Нѣкоторые дѣлаютъ водотекъ посрединѣ между двухъ рядовъ и отъ него проводятъ бороздки на каждую лунку обоихъ рядовъ. Основаніе къ устройству такого способа орошенія то, что деревья бываютъ разныя и сорта тоже. Вообразимъ, что у насъ въ одномъ ряду сидятъ нѣсколько сортовъ, изъ которыхъ есть и ранніе и поздніе, одни изъ нихъ надо поливать, а другіе нѣтъ. Тѣмъ болѣе разные сорта неодинаково относятся къ влагѣ—одни любятъ излишекъ, а другіе успѣшно растутъ при подсушиваніи.

Въ теченіе лѣта за посаженными деревьями надо какъ можно внимательнѣе ухаживать: во время орошенія поливать жидкимъ коровымъ удобреніемъ, рыхлить почву, подвязывать побѣги и вести борьбу съ насѣкомыми. Особенное вниманіе надо обратить на муравьевъ, которые всегда любятъ селиться въ корняхъ вновь посаженныхъ деревьевъ. Дѣлая ходы, они создаютъ вентиляторы, которые выкачиваютъ изъ почвы влагу и тѣмъ иссушаютъ корни деревьевъ. Ходы надо задѣлывать, а муравьевъ ловить въ пустыя бутылки, врывая такую до краевъ съ почвой на мѣстѣ ходовъ.

Спеціалистъ по садоводству **А. Кутинъ.**



Укрѣпленіе летучихъ песковъ.

Въ Астраханской губерніи, имѣющей площадь въ 20.553,440 десятинъ, занято песками 4 072,006 десятинъ или 19,8⁰/₀. Такъ числится по старымъ планамъ (семидесятыхъ годовъ), но съ того времени площадь, занятая песками значительно увеличилась какъ отъ раздуванія, такъ и отъ другихъ причинъ. Точныхъ цифръ ежегоднаго прироста песковъ мы затрудняемся дать; укажемъ только, что, по даннымъ Лѣснаго Департамента, естественный приростъ отъ раздуванія достигаетъ въ годъ примѣрно до 1⁰/₀, что соотвѣтствуетъ ежегодной потерѣ болѣе 40.000 десятинъ. Въ настоящее время площадь подъ песками, надо считать до 5.000,000 десятинъ съ ежегоднымъ увеличеніемъ на 50,000 десятинъ *).

Причинами образованія и широкаго распространенія летучихъ песковъ въ Астраханской губ. нужно считать безхозяйственное пользованіе землею. съ одной стороны, мѣстныхъ кочевниковъ, выразившееся въ чрезмерной пастьбѣ скота на слабыхъ песчаныхъ почвахъ и беспощадному уничтоженію



Рис. № 1. Полынная степь, разбитая неумѣреннымъ выпасомъ скота въ одно лѣто.

*) Производимыя Лѣсн. Департ. въ Астрах. губ. систематическ. работы по укрѣпл. песковъ до нѣкоторой степени уменьшаютъ этотъ приростъ.

кустарной растительности (гребенщика), а съ другой, крестьянъ, усиленно распахивающихъ земли подь однообразные посѣвы хлѣбовъ и неумѣренно выпасающихъ свой скотъ на этихъ земляхъ. (См. рис. № 1).

Летучіе пески—это бичъ населенія; уничтожаютъ посѣвы во время сильныхъ вѣтровъ, заносятъ усадьбы, рѣчки и являются причиною сухости климата, такъ какъ отъ сильнаго нагрѣванія воздуха выпаденіе дождей почти невысказуемо.

Въ видѣ яркаго примѣра, укажемъ на пески с. Сасыкольскаго, Енотаевск. уѣзда, заносящія р. Ашулукъ и усадьбы.

Преграды не могутъ останавливать движеніе песковъ, необходимо всю поверхность ихъ скрѣпить растительностью. Дошедши до преграды (отдѣльныхъ кустовъ и пр.) пески совершенно засыпаютъ, образуя возвышенія—„барханы“, черезъ которые сильныя вѣтры перекатываютъ песчинки и движеніе ихъ продолжается. Поэтому, съ укрѣпленіемъ песковъ нельзя медлить. (См. рис. № 2).



Рис. № 2. Летучіе пески—песчаные „барханы“.

Сознаніе о пользѣ закрѣпленія летучихъ песковъ и обращеніе ихъ въ культурныя площади въ послѣдніе годы стало все болѣе и болѣе проникать въ среду сельскаго населенія. Въ этомъ дѣлѣ на помощь населенію приходитъ имѣющаяся въ губерніи пескоукрѣпительная партія, состоящая изъ лѣсо-

водовъ и техниковъ Лѣснаго Департамента, да и надо думать, не откажетъ въ помощи и мѣстное земство.

Тамъ, гдѣ пески успокоены и защищены отъ скота, сама природа закрѣпляетъ ихъ, засѣвая травами сначала въ единичныхъ экземплярахъ, а потомъ разрастаются въ густой травянистый покровъ. Конечно, при содѣйствіи человѣка природѣ — пески закрѣпляются скоро, легко и съ большой выгодой. (См. рис. № 3).



Рис. № 3. Однолѣтній посѣвъ песчаного овса.

Посѣвъ многолѣтнихъ песчаныхъ травъ является наиболѣе успѣшной мѣрой для быстрого закрѣпленія песковъ на обширныхъ площадяхъ, но только при условіи охраны закрѣпляемой площади отъ выпаса скота. Изъ этихъ травъ на первое мѣсто надо отнести *песчаный овесъ* (*Elymus sabulosus*), по калмыцки — джигинда, по киргизски — кіякъ, какъ хорошій кормъ, на которомъ стада кочевниковъ стоятъ иной разъ цѣлую зиму, такъ равно и по той выносливости, съ какой онъ борется съ сыпучими песками. (См. рис. № 4).



Рис. № 4. Взрослый кустъ песчаного овса.

Песчаный овесъ — житель сыпучихъ песковъ. на нихъ онъ повсемѣстно встрѣчается перѣдко въ видѣ большихъ кустовъ до 2 аршинъ вышиною. Самосѣвомъ большихъ площадей не образуетъ, по причинѣ обыкновенно стравливанія скотомъ, но когда это послѣднее обстоятельство устраняется — онъ широко размножается, успокаиваетъ пески и даетъ возможность произрастать другимъ, болѣе цѣннымъ злакамъ.

Задерживая наступательное движеніе, песчаный овесъ способствуетъ выравниванію бугристой поверхности самихъ песковъ: котловинныя мѣста, въ которыхъ производились посѣвы песчаного овса постепенно заносятся пескомъ, не уничтожая самыхъ посѣвовъ, — онъ продолжаетъ тянуться и куститься по прежнему къ верху. Задержание песка, какъ показали работы въ Астраханской губерніи, вызываетъ исчезновеніе песчаного овса, такъ какъ его роль, какъ пескоукрѣпителя, тогда уже теряется и онъ вымираетъ, уступая мѣсто другимъ травамъ.

Сѣется песчаный овесъ ручнымъ способомъ подь лопату. Взрослый рабочій съ легкой лопатой дѣлаетъ ямки 2—3 аршина глубиною, — другой, обыкновенно подростокъ, бросаетъ въ нее до 10 зеренъ сѣмянъ, тщательно ихъ задѣлывая и приптаывая ногой.

Посѣвъ надо производить между буграми, нанесеннаго песку (барханами), гдѣ опасность въ вылуваніи сѣмянъ наименьшая; производится самый посѣвъ рядами, въ поперечномъ направленіи дѣйствию главнаго вѣтра, на что указываетъ самая форма и расположеніе бархановъ. Обыкновенно при посѣвѣ соблюдаются слѣдующія разстоянія: $\frac{3}{4}$ арш. въ ряду и аршинъ или немного больше, между рядами. При правильной разстановкѣ рабочихъ, на десятину посѣва требуется въ среднемъ 4 человекъ и высеивается около пуда сѣмянъ. При охраненіи посѣвной площади, песчаный овесъ впоследствии распространяется самосѣвомъ.

Въ первый годъ послѣ посѣва песчаный овесъ не достигаетъ полнаго развитія и сѣмена даетъ на второй или даже на третій годъ. Колосъ свой, почти въ четверть длиною, выбрасываетъ въ маѣ и тогда же цвѣтетъ; къ концу іюня или началу іюля слѣдуетъ пристуать къ срезкѣ колосьевъ для сбора и вымолачиванія сѣмянъ. На сѣно косится въ молодомъ возрастѣ, когда еще не выброситъ колоса. Съ десятины въ одинъ укосъ можно получить до 100 пуд. сѣна. Сѣмена песчаного овса напоминаютъ собою сѣмена обыкновеннаго овса, но только легче послѣдняго по вѣсу*). (См. рис. № 5).

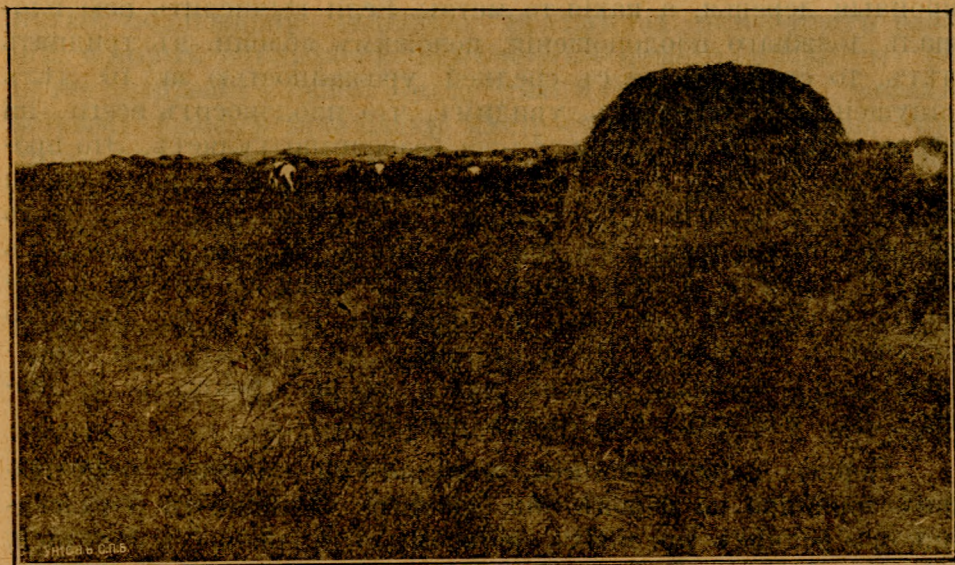


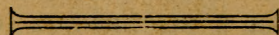
Рис. № 5. Пески, укрѣпленные песчанымъ овсомъ.

*) Сѣмена можно выписать черезъ Нарынское Лѣсничество (Хакская Ставка) или у завѣдующаго пескоукрѣпительными работами въ Астраханской губ. (г. Астрахань).

Время посѣва—осень, по окончаніи полевыхъ работъ и весной—возможно раньше по стаяннн снѣга. Для того, чтобы песчаный овесъ давалъ лучше пастбище, хорошо подѣввать къ нему, когда онъ выроститъ, житнякъ и другія травы.

(Продолженіе слѣдуетъ).

И. Петрушевскій.



Прорѣзка густыхъ кронъ зерновыхъ породъ плодовыхъ деревьевъ.

Рѣдко увидишь, чтобы плодовая деревья въ саду были въ порядкѣ—прорѣзаны и прочищены, обычно на крону дерева мало обращается вниманія и то только тогда, когда сломится отъ вѣтра какая либо вѣтвь. Между тѣмъ, слѣдить за развитіемъ вѣтвей въ кронѣ дерева необходимо и ежегодно удалять все то, что мѣшаетъ и сидитъ не на мѣстѣ. Запущенныя кроны—непремѣнная и обычная принадлежность нашихъ плодовыхъ деревьевъ, особенно крестьянскихъ, посаженныхъ къ тому-же густо. Получаются не раскидистыя, ширококронныя деревья, а какія-то метлы. Если вычислить всю площадь должнаго плодоношенія, положимъ яблони, въ тридцать лѣтъ, то сравнивъ ее съ средней урожайностью за 10 лѣтъ запущенныхъ деревьевъ, увидимъ, что плодоноситъ всего—на всего только $\frac{1}{3}$ площади, $\frac{2}{3}$ -же бесполезно гуляетъ. Это происходитъ въ силу того, что въ гущинѣ кроны плодоношенія не бываетъ, а только по концамъ, гдѣ вѣтви находятся подъ непрерывнымъ вліяніемъ тепла и свѣта. Только на концахъ вѣтвей бываетъ обезпеченный урожай. Если-же внутри и бываютъ плоды, то они какъ по окраскѣ, такъ и по развитію уступаютъ первымъ. Чтобы заставить плодоносить всю предполагаемую площадь дерева, нужно кроны прорѣзать и держать ихъ ежегодно въ такомъ порядкѣ.

Первое, нужно удалять ежегодно сучь. Помимо бесполезнаго торчапья на деревѣ, она служитъ убѣжищемъ и разсадникомъ всякихъ вредныхъ насѣкомыхъ и грибныхъ болѣзней. Обычно ее вырѣзаютъ осенью, но можно и во всякое—время. Второе—вырѣзаются переплетающіеся сучья, при чемъ изъ двухъ оставляется наиболѣе развитый и идущій наружу кроны, болѣе же слабый, и если онъ при этомъ идетъ внутрь кроны—удаляется. Въ третьихъ—вырѣзаются всѣ идущіе

внутри кроны сучья, чтобы они не мѣшали правильно растущимъ, особенно въ послѣдствіи, когда разрастутся. Въ четвертыхъ—параллельно идущіе и конкурирующіе, при чемъ изъ двухъ оставляется наиболѣе лучшей.

Когда такимъ образомъ крона будетъ прорѣзана и сучья изъ нея выгашены, тогда будетъ видно какія еще вѣтви слѣдовало бы удалить, чтобы крона окончательно просвѣтлѣла и всѣ внутреннія ея части были доступны освѣщенію солнца. Тутъ уже самому надо ориентироваться и разсуждать—надо ли вырѣзать ту, или иную, вѣтвь и почему. Только здравый смыслъ и практика предыдущей вырѣзки въ *кронѣ вѣтвей* (первоначальная) могутъ быть приняты при этомъ въ руководство. Послѣ прорѣзки вѣтви должны быть въ кронѣ расположены такъ, чтобы онѣ не мѣшали другъ другу въ развитіи, чтобы каждая изъ нихъ могла въ достаточной степени пользоваться свѣтомъ и тепломъ хотя бы въ теченіи одного—двухъ лѣтъ.

Прорѣзка кронъ производится весной до распусканія почекъ, когда деревья находятся еще въ состояніи покоя. Прорѣзку надо разбить на три приѣма: 1) вырѣзается сушь, 2)— всѣ толстые, наиболѣе мѣшающіе сучья, 3)—добавочно, уже болѣе второстепеннаго значенія вѣтви. Специалистъ по прорѣзкѣ идетъ впереди и отмѣчаетъ ножемъ, срѣзая кору, вѣтви, подлежащія вырѣзкѣ. Вслѣдъ за нимъ идетъ рабочій, который спиливаетъ намѣченныя ножемъ вѣтви и попутно вырѣзаетъ сушь. Далѣе уже идетъ рабочій, который острымъ ножемъ зачищаетъ мѣсто спиловъ на кольцо. При этомъ надо слѣдить, чтобы не оставалось пеньковъ и чтобы срѣзы были гладкіе, главное-же что-бы была хорошо зачищена по краямъ срѣза кора. Срѣзы надо дѣлать всегда наискось, при этомъ слѣдуетъ слѣдить чтобы не было задировъ. Послѣ зачистки срѣзы замазываются садовымъ варомъ, особо приставленнымъ къ тому мальчикомъ. Варъ можно приобрести въ любомъ торговомъ садовомъ заведеніи.

По окончаніи прорѣзки сучья убираются и свозятся къ жилымъ помѣщеніямъ для топлива, почва вокругъ деревьевъ перекапывается на штыкъ до ширины кронъ.

Для выполненія прорѣзки необходимы инструменты—большой садовый ножъ, садовыя пилки „волчій зубъ“ или косная, и садовый варъ. Все это можно приобрести заблаговременно, чтобы весной безъ промедленія приступить къ прорѣзкѣ.

А. Кутинъ.



Кооперація въ сельскомъ хозяйствѣ.

Кооперація, или иначе говоря совмѣстный трудъ, совмѣстное дѣло, совмѣстная работа, для которой объединяются сельскіе хозяева,—сельскохозяйственная кооперація, можетъ преслѣдовать различныя цѣли:

Во—первыхъ, сельскіе хозяева могутъ объединиться въ товарищество, чтобы обезпечить себя взаимнымъ кредитомъ, чтобъ имѣть деньги въ нужную минуту за небольшіе проценты; такъ возникаютъ кредитныя и ссудосберегательныя товарищества.

Во—вторыхъ, сельскіе хозяева могутъ объединиться въ товарищество для совмѣстнаго пріобрѣтенія продуктовъ первой необходимости, для чего устраиваютъ потребительныя общества и артельные лавки. Въ—третьихъ, сельскіе хозяева могутъ объединиться въ трудовыя товарищества для совмѣстной переработки сырыхъ продуктовъ и для совмѣстнаго сбыта какъ сырыхъ, такъ и переработанныхъ продуктовъ, а также для усовершенствованія сельскаго хозяйства,—для этого хозяева устраиваютъ спеціальныя сельскохозяйственныя общества и товарищества, артельные заводы, товарищества по сбыту продуктовъ, товарищества для совмѣстной обработки и аренды земли и пр.

Однимъ словомъ кооперація въ сельскомъ хозяйствѣ имѣетъ очень широкое примѣненіе и можетъ служить на пользу сельскому хозяину, особенно мелкому, во всей его сельскохозяйственной дѣятельности.

Обычно въ крестьянскомъ хозяйствѣ всегда ощущается недостатокъ въ деньгахъ въ самую нужную минуту, напр., во время весеннихъ работъ, уборки сѣна, хлѣба и пр., въ такую нужную минуту хозяинъ идетъ къ богатому односельчанину и занимаетъ деньги подъ большіе проценты, при чемъ, конечно, не приходится скушиться и на угощенія. Разъ взявъ деньги, мелкій хозяинъ часто не въ силахъ бываетъ выплатить ихъ въ срокъ и изъ милости получаетъ отсрочку за еще большіе проценты и такимъ образомъ попадаетъ въ кабалу. Бываетъ такъ, что чуть не вся деревня находится въ рукахъ у мѣстнаго богача. Вотъ почему кредитныя товарищества такъ охотно устраиваются въ деревнѣ и количество ихъ сильно растетъ изъ года въ годъ. Большею частью это первая сельскохозяйственная кооперація, за которую хватаются хозяева, такъ какъ она даетъ имъ возможность на льготныхъ условіяхъ въ нужную минуту найти для хозяйства необходи-

мыя деньги, безъ которыхъ часто не выполнимы текущія полевая работы.

Потребительныя общества и артельные лавки обслуживаютъ другую нужду, они даютъ возможность сельскому хозяину покупать необходимые предметы въ хозяйствѣ по ихъ настоящей стоимости, не переплачивая за нихъ купцу лишнихъ денегъ. Но польза отъ потребительныхъ обществъ не такъ бросается въ глаза мелкому хозяину, какъ польза отъ кредитнаго товарищества, потому и возникаютъ они съ большимъ трудомъ, да и дѣло здѣсь труднѣе.

А между тѣмъ, устройство потребительныхъ обществъ еще болѣе важное и выгодное дѣло, чѣмъ устройство кредитныхъ товариществъ. Мѣстный торговецъ, если не обвѣшиваетъ и не обмѣриваетъ, то никогда не постѣнится накинуть лишнюю копѣйку—другую на фунтъ, никогда не постѣнится продать плохой товаръ по хорошей цѣнѣ, особенно, если нѣтъ въ деревнѣ конкурента. Изъ лишнихъ-же копѣекъ сколачиваются рубли, изъ прибылей вырастаютъ дома и набивается купеческая мошна за крестьянской счетъ. Между тѣмъ все эти копѣйки и рубли легко могутъ остаться въ крестьянскомъ карманѣ, да и товаръ будетъ лучше и дешевле въ своей общественной, потребительной лавкѣ, ибо тутъ обмѣрить, обвѣшать и накинуть лишнюю копѣйку не на кого,—сами для себя потребители товаръ покупаютъ, сами себѣ и продаютъ.

Однако, торговое дѣло—дѣло довольно сложное и за него надо браться умѣючи, осторожно, вотъ почему потребительныя общества возникаютъ съ трудомъ, а иногда, возникнувъ, прогораютъ. Въ потребительномъ дѣлѣ необходимо сразу поставить за дѣло людей надежныхъ, честныхъ и толковыхъ, какъ и вообще во всякомъ товарищескомъ дѣлѣ. Но и потребительныя общества, какъ и кредитныя товарищества, растутъ безпрерывно.

Устройство товариществъ для переработки сырыхъ продуктовъ въ рыночные товары еще болѣе трудное дѣло, чѣмъ устройство потребительныхъ обществъ, здѣсь нуженъ капиталъ, иногда очень значительный и знаніе дѣла и опытные люди. Возникая на скорую руку, необдуманно, безъ достаточныхъ средствъ различныя артели и товарищества прогораютъ и дѣло погибаетъ. Почему обыкновенно дорогу такимъ товариществамъ указываютъ частные предприниматели. Въ Россіи такимъ путемъ возникли, на примѣръ, товарищескіе крахмальные заводы, въ Сибири маслосдѣльные артели. Не мало разочарованія приносили эти заводы товарищамъ вначалѣ, какъ пишетъ въ „Сиб. Сел.-Хоз.“ П. Нассоновъ, когда

дѣло только налаживалось и много нужно было труда, чтобъ удержать товарищество отъ развала, но затѣмъ дѣло крѣпло, и въ настоящее время, напримѣръ, Сибирскія маслосѣльные артели вырабатываютъ чуть не $\frac{3}{4}$ всего масла и оставляютъ себѣ всю прибыль, которая прежде забиралась частными предпринимателями.

Если переработка сырыхъ продуктовъ въ рыночные товары садоводства и огородничества какъ-то: зерна въ муку, крупу, молока въ масло, сыръ, картофеля въ крахмалъ, сѣмени въ масло и пр. на товарищескихъ началахъ для сельскаго хозяина является дѣломъ очень важнымъ, то еще болѣе важное дѣло—сбытъ эти товары наиболѣе выгодно, получить за нихъ наибольшую цѣну, минуя всякихъ посредниковъ и купцовъ. Можно сказать, что въ настоящее время передъ нашимъ сельскимъ хозяиномъ стоитъ самая трудная и самая важная задача—организовать товарищескій сбытъ добываемыхъ сельскохозяйственныхъ продуктовъ.

Дѣйствительно, какая польза мелкому производителю, что у него родилось плодовъ и овощей много, если онъ вынужденъ продать за полцѣны?

Какая польза ему, что на всѣ продукты садоводства и огородничества и проч. цѣны устанавливаетъ барышникъ, торговецъ и прочій посредникъ, а часто просто мѣстный лавочникъ?

Избавить себя отъ всѣхъ посредниковъ и оставить въ своемъ карманѣ всю прибыль, что попадаетъ въ карманъ послѣднимъ,—вотъ что нужно первѣе всего мелкому производителю.

Къ этому большому дѣлу долженъ теперь подойти сельскій хозяинъ,—къ устройству сельско-хозяйственныхъ товариществъ и союзовъ по сбыту сельско-хозяйственныхъ продуктовъ.

Уже нѣкоторыя кредитныя товарищества начинаютъ открывать операціи по ссыпкѣ крестьянскаго хлѣба, выдавая подъ него ссуды и тѣмъ избавляя хозяина отъ необходимости продать свой хлѣбъ осенью по низкой цѣнѣ. Но для такого большого дѣла, какъ сбытъ хлѣба и прочихъ сельско-хозяйственныхъ продуктовъ, мало силъ кредитнаго товарищества, все-таки и они по-одиночкѣ попадутъ въ руки экспортныхъ компаній,—вотъ почему за послѣднее время, помимо прочихъ условій, такъ настойчиво поднимается вопросъ о союзахъ кредитныхъ товариществъ; только союзы могутъ располагать достаточными капиталами и силой, чтобъ бороться съ захватившими все въ свои руки экспортными компаніями.

Если общества потребителей имѣютъ свой союзъ—союзъ потребительныхъ обществъ въ Москвѣ, если сибирскія маслодѣльные артели имѣютъ свой союзъ въ Курганѣ, то нужно надѣяться, что и прочія товарищества, первѣе всего кредитныя, а также товарищества по сбыту и др., будутъ имѣть свои союзы.

Конечно, главной помѣхой росту сельско-хозяйственной коопераціи является крестьянская темнота и незнаніе съ чего начать, какъ взяться за дѣло, а также непривычка работать сообща, малое довѣріе хозяевъ другъ къ другу.

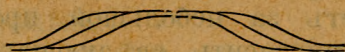
Поэтому первымъ дѣломъ хозяева должны понять, что при совмѣстной работѣ, при довѣрії другъ къ другу возможно успѣшное развитіе и усовершенствованіе сельскаго хозяйства, что цѣль сельскаго хозяйства не въ томъ, чтобы разжиться на счетъ своего сосѣда, а въ томъ, чтобы сообща, совмѣстными силами извлечь изъ земли наивысшій доходъ, каковой она можетъ дать; а это сдѣлать одному не подь силу, — для этого нужны и капиталъ и знаніе, и то и другое сельскіе хозяева могутъ получить только въ товариществѣ. Товарищество легко найдетъ за небольшой процентъ деньги и можетъ даже сообща пригласить свѣдующаго въ сельскомъ хозяйствѣ человѣка, можетъ купить дорогія сложныя машины, достать хорошія сѣмена и пр. Только объединившись въ товарищества и спеціальныя сельско-хозяйственныя общества сельскіе хозяева, собираясь вмѣстѣ для обсужденія своихъ нуждъ, могутъ хорошимъ совѣтомъ и примѣромъ помочь другъ другу и поддержать другъ друга въ бѣдѣ.

Въ единеніи сила! Помните это сельскіе хозяева!

Нужно-ли говорить, что крестьянское сельское хозяйство, да и не только крестьянское, ведется въ настоящее время такъ-же, какъ оно велось при дѣдахъ и прадѣдахъ: также изъ земли каждый годъ берется урожай, землѣ-же назадъ ничего не возвращается, отдыху землѣ не дается, отчего земля тощаетъ, распыляется и начинаетъ давать все меньше и меньше урожая. Когда вели свое хозяйство дѣды и прадѣды, тогда земли было за глаза, тогда желѣзныхъ дорогъ не было, пароходы не ходили и хлѣбъ и прочій сырой продуктъ (плоды, овощи, скотъ, мясо, кожи, масло, яйца, и пр.) не увозился въ такомъ большомъ количествѣ за границу. Немолоченные скирды стояли по нѣсколько лѣтъ, скотъ считали сотнями головъ, лошадей косяками. Теперь-же земли становится все меньше и меньше, народу населяется все больше и больше, всѣ скирды давно обмолотили, хлѣбъ и скотъ увезли, а взаменъ привезли плуги и всякія дорогія машины, отъ сельскаго

хозяина уже требуется больше сноровки и знанія, больше капитала и опытности; приходится серьезно подумать о своемъ хозяйствѣ, приходится изыскать средства получать каждый годъ вѣрный урожай, приходится подумать и о томъ, какъ сбыть его выгоднѣе, такъ какъ теперь все пошло на деньги, весь расчетъ ведется на рубль, приходится сельскому хозяину подумать, какъ и отъ хозяйства получить большій доходъ, нужно гдѣ то сельскому хозяину поучиться, какъ выгоднѣе это сдѣлать и о многомъ еще нужно подумать сельскому хозяину.

Умъ хорошъ, а два лучше; сто головъ—сто и умовъ. У всѣхъ хозяевъ интересъ общій, ради общаго интереса и дѣйствовать должны хозяева сообща, вотъ почему за послѣдніе годы наши сельскіе хозяева такъ охотно объединяются въ спеціальныя сельско-хозяйственныя общества. Въ Астраханской губерніи въ настоящее время имѣются слѣдующія общества: Садоводства, Огородничества и Полеводства съ 16 отдѣлами по разнымъ уѣздамъ губерніи и до 6 сельскохозяйственныхъ.



Какъ получаютъ новые сорта винограда.

Разумное виноградарство, какое мы наблюдаемъ въ Западной Европѣ, поражаетъ насъ тѣми успѣхами, которые ознаменовали начало двадцатаго столѣтія въ дѣлѣ полученія новыхъ сортовъ виноградной лозы.

Гибридизація послужила не только средствомъ для борьбы съ филлоксерой,—полученіемъ филлоксероустойчивыхъ лозъ и прямыхъ производителей,—но дала намъ цѣлый рядъ новыхъ сортовъ столоваго винограда, отличающагося весьма цѣннымъ вкусомъ и декоративными качествами.

Изъ такихъ сортовъ мы можемъ указать на мускатъ Лане Перфекціонъ (Muscat Lahenes Perfection), ягоды котораго достигаютъ 1½ дюйма въ діаметръ или, равной ему по величинѣ, юкъ офъ Бюкleshъ (Duk of Buseleuch), а по размѣру грозди до четырнадцати фунтовъ вѣсомъ, на Милениумъ Траубе (Milenium—Traube), выведенный венгерскимъ пениньеристомъ Яномъ Матіашемъ и названный такъ въ память тысячелѣтія Венгріи. Изъ сортовъ, отличающихся удивительно пріятнымъ вкусомъ и ароматомъ, выдѣляются: мускатъ профессора Реберта Хора (Muscat pr. Robert. Hogg), мускатъ Жезю (Muscat de Jesus) и другіе.

Мы упомянули здѣсь лишь нѣкоторые сорта, которые рѣзко выдѣляются своими индивидуальными качествами изъ цѣлаго ряда другихъ виноградовъ и какіе легко можетъ видѣть всякій интересующійся въ любомъ изъ каталоговъ заграничныхъ пениньеристовъ.

Полученіе новаго сорта винограда ничѣмъ не отличается отъ выращиванія новыхъ плодовъ вообще и имѣетъ ту же цѣль и назначеніе, а именно: развить въ потомствѣ цѣнныя качества родителей или получить смѣсь этихъ цѣнныхъ качествъ и новыя.

При выведеніи новыхъ сортовъ винограда существуютъ нѣкоторыя особенности, которыя мы здѣсь изложимъ.

При выборѣ цвѣтовъ для опыленія на виноградномъ кустѣ нужно брать тѣ грозны (грозди), которыя начали цвѣсти непервыми, а послѣдними. Этотъ выборъ оказываетъ вліяніе на ускореніе созрѣванія вновь получаемаго сорта. На такомъ соцвѣтіи ножницами отрѣзаемъ часть грозди вмѣстѣ съ цвѣтами, приблизительно $\frac{2}{3}$, а на оставшейся части удаляемъ бутоны, густо сидящіе и мѣшающіе другъ другу, т. е. прорѣживаемъ гроздь, до которой въ это время не слѣдуетъ дотрагиваться рукой; можно ее удерживать въ неподвижномъ состояніи, при удаленіи цвѣтовъ палочкой, расчепленной на концѣ. Операция эта производится приблизительно за два дня до открытія цвѣтовъ, т. е. когда пыльники еще не созрѣли, что замѣчаютъ по развитію бутона. Дальше, открывая осторожно пинцетомъ каждый цвѣтокъ, стараются удалить всѣ тычинки изъ него съ пыльниками.

Сдѣлавши это, гроздь помѣщаютъ въ мѣшочекъ изъ бѣлой тонкой или прозрачной бумаги. Чтобы лучше закрыть отверстіе, между ножкой соцвѣтія и бумагой кладутъ кусочекъ ваты.

Тоже самое можно сдѣлать, помѣстивши кисть въ стеклянную банку или бутылку съ широкимъ отверстіемъ. Черезъ дня два, когда на рыльцѣ оперируемыхъ цвѣтовъ покажется жидкость, изъ другихъ цвѣтовъ желаемаго сорта другого куста, берутъ пыльцу и кисточкой производятъ опыленіе.

Пыльцой запасаются слѣдующимъ образомъ: взявши аспидную доску или черную бумагу, подходятъ къ кусту, пыльцу котораго желаютъ взять, подносятъ доску или бумагу подъ соцвѣтіе, встряхиваютъ цвѣтущую гроздь и, тщательно прикрывши упавшую на доску или бумагу пыльцу, переносятъ къ оплодотворяемому кусту. Если приходится перенести пыльцу съ другого виноградника, то сорвавши цвѣтущую гроздь, помѣщаютъ ее въ глянцевитую бумагу и переносятъ на мѣсто скрещиванія; затѣмъ собирая кисточкой съ доски или бумаги пыльцу, оплодотворяютъ рыльце каждаго цвѣтка.

Пыльцу стряхиваютъ съ кисточки слѣдующимъ образомъ: взявши ее въ руку, какъ ручку для писанія, ударяютъ указательнымъ пальцемъ слегка по кисточкѣ, проводятъ же кисточкой по рыльцамъ не слѣдуетъ, такъ какъ можно ихъ повредить. Послѣ опыленія гроздь вновь прячутъ въ мѣшочекъ или эсудъ, дабы не дать возможности попасть на цвѣты другой пыльцѣ. Удаляютъ мѣшочекъ спустя нѣкоторое время, приблизительно 2 недѣли, когда завязь замѣтно развилась. Передъ созрѣваніемъ одѣваютъ на кисти спеціальныя мѣшочки изъ проклеенной марли или канвы—для защиты отъ птицъ и насѣкомыхъ. Если оплодотворенная такимъ образомъ гроздь дастъ въ числѣ своихъ ягодъ часть желаемаго качества винограда, что опредѣляютъ по вкусу и виду, то изъ этихъ ягодъ тотчасъ по созрѣваніи соби-

рають зерна. Важно сдѣлать это пораньше, какъ только поспѣеть виноградъ, такъ какъ и это обстоятельство имѣетъ также вліяніе на ускореніе созрѣванія вновь получаемаго сорта.

Высушенные и сохраненныя въ сухомъ помѣщеніи зерна въ декабрѣ, январѣ сѣютъ въ ящикъ съ хорошей землей, который и помѣщаютъ въ теплицѣ съ температурой 18° — 21° . Передъ посѣвомъ зерна вымачиваютъ въ теченіе сутокъ или двухъ, положивши ихъ на тарелки и наливши немного воды, которую раза 2-3 мѣняютъ. Когда вполнѣ разовьется первый листъ, производять пикировку молодыхъ растений; высаживая каждый отдѣльно въ горшки, наполненные хорошей землею. Горшки должны быть въ діаметрѣ 2 вершка; на дно ихъ насыпаютъ битые черепки или древесный уголь, а сверху хорошую землю съ примѣсю глины и песку. Когда растенія удлинятся, а образовавшіеся корни достигнуть края вазона, ихъ пересаживаютъ въ горшки большей величины (3-4 верш.). Съ этого момента ростъ идетъ быстро. Нужно слѣдить за тѣмъ, какъ только корни достигнуть стѣнокъ вазона, пересадить въ большій горшокъ; такимъ образомъ послѣдовательно перенося молодыя растенія въ горшки діаметромъ 5, 6 и 8 верш. Послѣ послѣдней пересадки, производившейся въ теплицѣ, въ началѣ юня, молодые кустики высаживаются съ комомъ изъ вазоновъ въ грунтъ. Поверхность земли возлѣ растеній покрываютъ перепрѣлымъ навозомъ или коровьимъ пометомъ.

Въ это время нужно обратить особенное вниманіе на поливку молодыхъ кустовъ, а также, чтобы они были защищены отъ вѣтра и другихъ вредныхъ вліяній, опрыскать ихъ бордосской жидкостью и осыпать сѣрой. При поливкѣ также можно давать жидкое удобреніе. Для того, чтобы форировать ростъ, въ нужный моментъ подвязываютъ лозу къ колу, удаляютъ съ нея усики; пасынки послѣ появленія прищипываются надъ первымъ листомъ, а сама лоза чеканится, когда достигнетъ длины $1\frac{1}{2}$ —2 арш. Молоденькіе кустики въ мѣстностяхъ, гдѣ виноградная лоза можетъ пострадать отъ мороза, особенно тщательнo прикрываются на зиму. Лучше эту работу производить слѣдующимъ образомъ: пригнувши осторожно лозу къ землѣ прикрываютъ ее землею, толщиною 2—3 верш, затѣмъ покрываютъ кучку земли соломой или сухими листьями, а поверхъ листьевъ или соломы посыпаютъ еще земли толщиною въ 6—8 вершковъ. Можно быть покойнымъ, что прикрытые такимъ образомъ кусты зимою не пострадаютъ ни отъ мороза, ни отъ рѣзкихъ измѣненій температуры въ теченіе дня и ночи.

Въ концѣ марта, смотря по состоянію погоды, или въ началѣ апрѣля открываютъ молодые кусты и, если растеніе имѣетъ только одну лозу, подрѣзаютъ ее на 8—10 глазковъ; изъ нихъ оставивъ внизу два глазка и сверху также два, промежуточные отщипываютъ ногтями. Подготовленную такимъ образомъ лозу осторожно сгибають U—образно, помѣщая верхній конецъ ея въ цвѣточный вазонъ, нижнее отверстіе котораго расширено на столько, сколько нужно, чтобы прошла свободно лоза. У отверстія вазона на лозѣ дѣлають кольцо, а на части, помѣщенной внутри вазона, ца-

рапины чѣмъ либо острымъ для лучшаго образованія корней. Верхній конецъ лозы долженъ выходить изъ вазона на два глазка, оставленныхъ чѣльми, при чемъ нижній глазокъ долженъ находиться у поверхности земли въ горшкѣ.

Садовый горшокъ, кадка или сбитый ящикъ, приблизительно $\frac{1}{2}$ аршина діаметромъ, выкладывается мохомъ, наполняется землею весьма хорошаго качества, даже удобренной туками; однимъ словомъ растенія ставятъ въ весьма благопріятныя условія. Вазонъ помѣщаютъ въ землю такимъ образомъ, чтобы края его поднимались надъ почвой приблизительно на $\frac{1}{2}$ вершка. Землю въ вазонѣ и вокругъ его прикрываютъ перегноемъ или сухимъ конскимъ навозомъ. Приготовленный такимъ образомъ виноградный отводокъ долженъ дать уже въ этомъ же году плоды.

Когда глазки прорастутъ, и на молодомъ побѣгѣ покажется соцвѣтіе, то, чтобы дать возможность кронѣ хорошо развиться на лозѣ, дѣлаютъ кольцеваніе ниже кисти винограда, что вызываетъ усиленное питаніе грозди. Здѣсь, какъ и въ первомъ случаѣ, при уходѣ за кистью опыленнаго винограда можно употребить всѣ тѣ же приемы, облагораживающіе получаемый плодъ, т. е. удаленіе части кисти, если она большая, густо сидящихъ бутонъ и проч. Если вновь полученный сортъ готовится для выставки, то посѣивающій виноградъ помѣщаютъ въ сѣтчатый мѣшочекъ, чтобы предохранить отъ насѣкомыхъ и птицъ. Когда виноградъ совершенно созрѣлъ, отводъ вмѣстѣ съ вазономъ выкапывается и отдѣляется отъ маточнаго куста, перерѣзавши лозу снаружи у дна вазона въ томъ мѣстѣ, гдѣ раньше было сдѣлано кольцеваніе. Приведши вазонъ съ кустомъ въ надлежащій порядокъ и устроивши нужную podporу для лозы и винограда желѣзную или изъ крашенныхъ палочекъ, пользуются такимъ кустомъ, если не для указанной выставочной цѣли, то для украшенія комнатъ и столовъ. Съ декоративной цѣлью иногда сажаютъ на поверхности горшокъ селлагинелли, которая быстро закрываетъ землю пышной зеленью или цвѣтной бумагой.

Въ томъ случаѣ, если на молодомъ кустикѣ, послѣ пересадокъ и высадки въ грунтъ, было оставлено двѣ лозы, то одна изъ нихъ рѣжется на два глазка, а на другой, длиною въ шесть—восемь глазковъ, оставляютъ только два верхнихъ, а всѣ остальные удаляются, и продѣлываютъ всѣ тѣ же манипуляціи, какъ и въ первомъ случаѣ.

Если кустъ винограда далъ желаемого качества плоды, унаслѣдовавшіе благородныя черты своихъ родителей, то на слѣдующій годъ ему даютъ возможность развить наибольшее количество лозы, чего достигаютъ, производя раннюю чеканку, обрѣзаютъ также плоды, не дѣлаютъ обломки и пасынкованія. Съ такого куста можно собрать привоевъ для щепъ слѣдующей весны или размноженія посредствомъ посѣва черенковъ въ одинъ глазокъ довольно достаточное количество лозы.

Таковы главнѣйшіе приемы выведенія новыхъ сортовъ винограда. Остается намъ еще сказать нѣсколько словъ о посѣвѣ черенковъ въ одинъ глазокъ, что обыкновенно дѣлаютъ, когда приходится экономить лозой.

Получивши небольшое количество лозъ какого-либо цѣннаго сорта винограда, кромѣ щепъ, которыя могутъ случайно не принятыя, параллельно размножаютъ этотъ сортъ посредствомъ посадки черенковъ въ одинъ глазокъ. Посадку черенковъ производятъ въ теплицѣ въ ящикѣ или отдѣльныхъ вазонахъ діаметромъ въ 2—3 вершка. Землю для этой цѣли готовятъ слѣдующимъ образомъ: на дно ящика или въ горшки насыпаютъ древесный уголь или черенки, т. е. устраиваютъ дренажъ; сверху кладутъ землю, представляющую смѣсь глинистой и чернозема съ небольшимъ количествомъ крупнаго песку. Черенки лозы, разрѣзанной такимъ образомъ, чтобы выше глазка остался кусочекъ не больше $\frac{1}{2}$ верш., а ниже безразлично сколько, помѣщаютъ въ ящикъ или отдѣльно въ каждый вазонъ, такъ, чтобы глазокъ находился у поверхности земли, на верхъ посыпаютъ мелкій песокъ слоемъ $\frac{1}{2}$ верш. Такимъ образомъ песокъ едва прикрываетъ глазокъ. Ящики или вазоны помѣщаютъ надъ буравкомъ такъ, чтобы температура у дна ящика или вазона была равна 27° , а у поверхности 18—21.

Въ этомъ положеніи черенки начинаютъ стратифицироваться, а глазки проростать. Когда первый листъ вполне разовьется и побѣгъ (погонъ) достигнетъ вышины до 2 верш., растеніе пересаживаютъ въ горшки большей величины, для пересадки пользуются почвой глинисто-известковой, легкой и рыхлой, съ примѣсью небольшого количества толченаго древеснаго угля, костяного порошка и перегорѣвшаго навоза. Для послѣдующихъ пересадокъ употребляютъ такую же почву, но болѣе питательную и болѣе богатую черноземомъ. Дальнѣйшія пересадки зависятъ отъ развитія корней и дѣлаютъ ихъ, какъ только послѣдніе начинаютъ слаться по стѣнкамъ вазона. Пересадокъ обыкновенно приходится дѣлать двѣ—три и въ горшки діаметромъ 5—8 вер. Послѣ послѣдней пересадки, произведенной въ началѣ іюля, поверхность земли въ вазонѣ покрываютъ смѣсью перегорѣвшаго навоза и чернозема съ примѣсью костяной муки или роговыхъ опилокъ. При поливкѣ лозъ въ горшкахъ нужно слѣдить, чтобы земля не высыхала, такъ какъ въ это время происходитъ сильный ростъ куста и расходуется много воды. Послѣ послѣдней пересадки вазоны также поливаютъ жидкимъ удобрениемъ. Молодые кусты нужно опрыскивать по нѣскольку разъ въ день, чтобы въ окружающей атмосферѣ было достаточно влаги. Дѣлать это нужно до начала цвѣтенія, послѣ же цвѣтенія можно держать въ теплицѣ воздухъ сухимъ. Хорошо ставить вазоны въ подвазонники, т. е. плоскія тарелки, куда наливаютъ воду.

Выращенные кусты, съ которыхъ желаютъ получить плодъ въ томъ же году, подвергаются зеленой подрѣзкѣ и въ дальнѣйшемъ поступаютъ точно также, какъ съ кустами, выращенными изъ сѣмянъ.

По мѣрѣ старѣнія лозъ нужно уменьшить поливку и стараться приучить растеніе къ открытому воздуху, что дѣлаютъ весьма осторожно.

Если же важно получить плоды въ первомъ же году, то количество пересадокъ можно уменьшить и вообще меньше удѣлить заботъ молодому растенію.

Въ началѣ зимы кусты рѣжутъ на 2 глазка, въ январѣ вызываютъ ихъ къ жизни, помѣщая въ теплое мѣсто, и дѣлають пересадку съ замѣной земли въ возможно большемъ количествѣ у корней, когда замѣтно будетъ разбуханіе почекъ и начало вегетаціи.

Виноградъ изъ вазоновъ и кадокъ можно высадить въ грунтъ; тогда слѣдуетъ оставить ихъ въ холодномъ помѣщеніи до весны, т. е. половины апрѣля, потомъ перенести съ комомъ въ назначенное мѣсто; лозы же, оставшіяся послѣ подрѣзки, можно употребить для щепъ.

Горшечная культура винограда, особенно распространенная въ Англии, хотя и требуетъ много заботъ при желаніи достигнуть плодоношенія въ первый же годъ, за то съ лихвой окупаютъ все эти труды той высокой продажной цѣною вазоновъ съ виноградомъ, какую платятъ люди съ достаткомъ за нихъ для украшенія комнатъ и стола.

Д. Поздняковъ.

„Плодоводство“.



Весеннія работы по борьбѣ съ вредителями садоводства.

Съ наступленіемъ весны въ нашихъ садахъ появляется множество разныхъ вредныхъ насѣкомыхъ: гусеницъ, личинокъ, жуковъ, травяныхъ вшей (тли) и т. п. Все эти вредители приносятъ громадныя убытки, что, конечно извѣстно каждому садоводу.

Чтобы предохранить сады отъ вредныхъ насѣкомыхъ нужно помнить, что ранней весной, кромѣ очередныхъ садовыхъ работъ необходимо проводить и работы по уничтоженію вредителей, въ противномъ случаѣ, лѣтомъ, на эти работы придется затратить больше средствъ и труда, да, при томъ не всегда лѣтняя борьба приведетъ къ хорошимъ результатамъ, какъ, на примѣръ, запоздалая борьба съ тлей будетъ совершенно непосильна садоводу.

Цѣль настоящей замѣтки имѣеть напомнить садоводамъ о необходимыхъ работахъ по уничтоженію вредныхъ насѣкомыхъ, которыя нужно провести въ апрѣлѣ и маѣ—до и послѣ цвѣтенія фруктовыхъ деревьевъ.

Работы эти будутъ заключаться въ слѣдующемъ:

1) Садъ долженъ быть очищенъ отъ сухихъ срубленныхъ деревьевъ, обвязокъ, разнаго рода покрывекъ и т. п., въ противномъ случаѣ, въ этомъ неубранномъ мусорѣ будутъ въ теченіи всего лѣта находить себѣ пріютъ масса вредныхъ насѣкомыхъ и, такимъ образомъ, онъ будетъ служить разсадникомъ ихъ. Мусоръ слѣдуетъ дальше отвести отъ сада, но лучше его сжечь. Если въ саду не культивируются огородныя растенія, то его слѣдуетъ перекопать и держать все лѣто чистымъ отъ сорныхъ травъ.

2) Съ развитіемъ почекъ будутъ хорошо видны засохшіе сучки и вѣтки, послѣднія слѣдуетъ удалить съ деревьевъ, такъ какъ въ большинствѣ случаевъ засыханіе происходитъ отъ корѣвдовъ. Срѣзанная и сожжен-

ная сушь избавить отъ зараженія короѣдомъ здоровые деревья.—Личинки короѣда зимуютъ въ сухихъ вѣткахъ, а потому сжигая сучки, мы тѣмъ самымъ уничтожаемъ и короѣда.

3) Штамбы фруктовыхъ деревьевъ должны быть обмазаны известью съ прибавленіемъ небольшого количества глины, или нерастворимымъ карболинеумомъ Авенариуса. Обмазку глиной и карболинеумомъ слѣдуетъ произвести на ростъ человѣка, т. е. обмазать у дерева штампъ и толстые сучки. Обмазка глиной не дастъ возможности въ теченіи лѣта гнѣздиться вреднымъ насѣкомымъ въ трещинахъ коры и еще тѣмъ самымъ хозяинъ облегчитъ себѣ борьбу съ плодовой. Карболинеумъ же, какъ средство сильно пахучее, будетъ дѣйствовать отгоняющимъ средствомъ и въ тоже время убивающимъ червеца.

Примѣчаніе. На обмазку деревьевъ известью и карболинеумомъ слѣдуетъ обратить вниманіе Сасыкольскимъ и Харбалинскимъ садоводамъ, т. к. ихъ деревья очень сильно страдаютъ отъ червеца „ржички“ и въ частности садоводу В. Милеву. Известь въ свою очередь не дастъ возможности заселяться червецамъ на корѣ штамба и толстыхъ сучкахъ.

4) Тамъ, гдѣ сады сильно страдаютъ отъ листовыхъ вшей (тли) деревья слѣдуетъ во время распусканія почекъ обильно опрыскать эмульсіями изъ квасци или изъ керосина (приготовленіе этихъ эмульсій будетъ сказано въ концѣ этой статьи), въ противномъ случаѣ лѣтомъ, когда тля завернется въ листья, борьба съ нею будетъ затруднительна. Ранняя весна является самымъ наилучшимъ временемъ борьбы съ тлей—тля, отродившись изъ зимующихъ яичекъ, сидитъ кучками на почкахъ открыто. На тлю слѣдуетъ садоводамъ обратить особое вниманіе, т. к. она вліяетъ на приростъ дерева—вѣтки отъ нея бываютъ укорочены и искривлены.

Примѣчаніе. На опрыскиваніе деревьевъ ранней весной эмульсіями слѣдуетъ обратить вниманіе садоводамъ с. Средне-Ахтубинскаго, т. к. сады тамъ сильно страдаютъ отъ тли.

5) Борьба съ долгоносиками—цвѣтоѣдомъ и вишневымъ должна также вестись съ ранней весны, особенно съ цвѣтоѣдомъ. Борьба съ ними заключается въ стряхиваніи ихъ съ деревьевъ на брезенты при помощи молотковъ. Молотки для этой цѣли д. б. сдѣланы деревянные, обитые кожей и на длинныхъ ручкахъ.

Примѣчаніе. На борьбу съ долгоносиками слѣдуетъ обратить вниманіе садоводамъ Черноярскаго уѣзда, т. к. тамъ сады сильно страдаютъ отъ вишневаго слоника, и садоводамъ с. Средне-Ахтубинскаго, тамъ сильный вредъ приносятъ цвѣтоѣды. Съ этимъ бичемъ садоводства борьба будетъ успѣшна тогда, когда все садоводство временно произведутъ работы.

5) Въ виду того, что съ распусканіемъ почекъ появляется и масса грызущихъ насѣкомыхъ, то необходимо до цвѣтенія деревьевъ сдѣлать одно опрыскиваніе парижской зеленью. Этимъ опрыскиваніемъ садоводъ уничто-

жить массу мелкихъ червей и тѣмъ самымъ дать нормально развиваться фруктовымъ деревьямъ. Если же деревья опрыскивались квасцевою или керасиновой эмульсиями, то спустя 3-5 дней слѣдуетъ опрыскать вновь парижской зеленью, такъ какъ эмульсии убиваютъ только одну тлю, а на червей эмульсии не дѣйствуютъ.

7) Послѣ цвѣтенія деревьевъ безотлагательно слѣдуетъ опрыскивать деревья исключительно ядовитыми составами изъ парижской зелени или мышьяка. Всякое промедленіе поведетъ за собою развитіе майскаго червя, который, какъ извѣстно, при массовомъ появленіи сѣдаетъ всю листву на деревьяхъ. Запоздалое опрыскиваніе не принесетъ пользы, т. к. червь превратится въ куколку, то есть въ такую форму, которую не убьешь ни зеленью, ни мышьякомъ.

Спустя двѣ недѣли послѣ перваго опрыскиванія слѣдуетъ второе, которое окажетъ свое вліяніе на плодоядку, такъ какъ къ этому времени гусеницы плодоярки начинаютъ отрождаться изъ яичекъ.

8) Числа съ 15-20 мая слѣдуетъ на деревья нанести ловчія кольца, которыя будутъ служить для уничтоженія гусеницъ и куколокъ плодоярки.

Ловчія кольца совмѣстно съ опрыскиваніемъ могутъ принести громадную пользу по уничтоженію плодоярки. Указанныя кольца, въ нѣкоторыхъ садахъ примѣняются, но относительно этихъ колець долженъ сказать, что они далеко не отвѣчаютъ дѣйствительности; кольца эти или такъ туго привязаны къ стволамъ деревьевъ, что гусеницы не могутъ въ нихъ попасть, или, если и правильно наложены, то никогда не просматриваются хозяиномъ; конечно въ этомъ случаѣ садоводъ создаетъ только наилучшія условія для вредителя.

Чтобы ловчія кольца служили дѣйствительно средствомъ для уничтоженія плодоярки, нужно поступать такъ:



Ловчія кольца для плодоярки.

Ловчія кольца могутъ быть сдѣланы изъ рогожь, старыхъ мѣшковъ, бумаги и другихъ подобныхъ матеріаловъ, для чего послѣдніе нарѣзаются лентами въ 9—10 вершк. шириною, складываются вдвое или втрое и слабо привязываются къ дереву. Привязываются въ одномъ мѣстѣ посрединѣ или же въ двухъ—по краямъ, но такъ, чтобы гусеницы свободно могли проходить въ кольцо. Ленты можно готовить и одинарныя въ 4—5 вершк., тогда только за ленты нужно закладывать тонкій слой древесныхъ стружекъ или сѣна.

Ловчія кольца накладываются на деревьяхъ въ двухъ мѣстахъ: первое кольцо привязывается внизу штамба, отступая отъ земли 3—4 вер., второе—при пер-

выхъ толстыхъ сучкахъ; если же дерево старое, то не лишнимъ будутъ кольца и на толстыхъ сучкахъ (см. рисунокъ). Деревья передъ кольцеваніемъ д. б. обмазаны известью съ глиной.

Гусеницы плодоярки перва о поколѣнія начинаютъ собираться подъ кольца съ конца мая, гдѣ и превращаются въ куколку съ тѣмъ, чтобы черезъ 10—12 дней превратиться въ бабочку второго поколѣнія, поэтому кольца должны быть наложены на деревья *съ половины мая и осматриваться каждую недѣлю до сентября мѣсяца*; въ сентябрѣ же кольца съ гусеницами можно будетъ знять и сжечь.

Совмѣстно съ ловчими кольцами, необходимо убирать и мѣлку падалицу, такъ какъ въ ней находятся гусеницы плодоярки. Собранную падалицу слѣдуетъ зарывать, но не выбрасывать въ канавы, какъ это многими хозяевами практикуется—такимъ путемъ плодоярку не уничтожишь!

9) Я пропустилъ борьбу съ еще однимъ очень распространеннымъ вредителемъ садоводства—златогузкою или какъ въ нѣкоторыхъ мѣстахъ называютъ ее „зимникомъ“, но не допускаю, чтобы наши садоводы не знали и не принимали бы мѣръ противъ этого вредителя;—мѣра эта заключается въ съемкѣ гнѣздъ осенью или ранней весной, когда черви изъ гнѣздъ еще не вышли. Собранныя гнѣзда сжигаются или закапываются въ землю.

10) Въ нѣкоторыхъ мѣстахъ большимъ бичемъ огородничества является *медвѣдка*. Такъ какъ борьба съ нею должна быть сосредоточена ранней весной, за нѣсколько дней до высадки овощей въ грунтъ, то я нахожу не лишнимъ указать и борьбу съ нею.

Единственнымъ и вѣрнымъ средствомъ противъ медвѣдки является **протравленная мышьякомъ кукуруза**, которая можетъ быть приготовлена каждымъ хозяиномъ у себя дома.

На 1 пудъ кукурузы берутъ 1½ фун. мышьяку въ кускахъ, а чтобы послѣдній поскорѣе растворился въ водѣ слѣдуетъ прибавить 1½ фун. соды. Кукурузу, мышьякъ и соду засыпаютъ въ котелъ, наливаютъ водой такъ, чтобы вода стояла надъ кукурузой пальца на 3—4. Варить нужно до тѣхъ поръ, пока мышьякъ растворится въ водѣ, а зерно будетъ мягкое; воду, по мѣрѣ выкипанія, подливаютъ. Сваренную, такимъ образомъ, кукурузу высыпаютъ на рогожу, даютъ ей простыть, а потомъ приступаютъ къ разсѣву на той площади, гдѣ предполагаютъ высаживать огородныя овощи; послѣ разсѣва зерна поверхность огорода слегка заборониваютъ. Эту работу нужно сдѣлать дней за 5—7 до посѣва сѣмянъ или высадки рассады.

Въ виду того, что ранней весной растительности для питанія медвѣдки очень мало, поэтому она съ жадностью набрасывается на мягкую кукурузу, гдѣ и отравляется.

Нѣкоторые употребляютъ дробленную кукурузу, но этого не слѣдуетъ дѣлать, такъ какъ мелкіе кусочки трудно находятся медвѣдкою въ землѣ. Излишне также употребленіе лепешекъ и катышекъ изъ кукурузной муки съ мышьякомъ.

Въ зависимости отъ количества медвѣдокъ, нужно употребить на каждые 10 кв. саж. отъ 1 до 2 фун. кукурузы.

Приготовление инсектисидовъ:

Квассіевая эмульсія приготавливается слѣдующимъ порядкомъ: берутъ 3 ф. квассіевыхъ стружекъ, завариваютъ ихъ въ котелкѣ горячей или холодной водой и наливаютъ ее столько, чтобы послѣдняя стояла надъ ними пальца на четыре и кипятятъ часа два, три, воду по мѣрѣ выкипанія подливаютъ, полученный настой процеживаютъ черезъ ситку и въ этомъ настоѣ, пока онъ еще горячій, распускаютъ 2 ф. зеленого мыла (въ холодной онъ трудно распускается). Полученный, такимъ образомъ, растворъ разбавляютъ холодной водой такъ, чтобы всего раствора было 8—9 ведеръ.

Керосиновая эмульсія. Въ $\frac{1}{2}$ ведрѣ очень горячей воды—лучше эту воду вылить въ кадуюшку—распускаютъ 2 ф. зеленого мыла, потомъ постепенно вливаютъ 12 ф. керосину и сильно взбиваютъ вѣнникомъ до тѣхъ поръ, *пока получится сметанообразная бѣлая масса*, которая вновь доливаема 1 $\frac{1}{2}$ ведрами горячей воды и опять тщательно размѣшивается. Приготовленную, такимъ образомъ, смѣсь керосина съ зеленымъ мыломъ доливаютъ еще 10 ведрами воды. Эмульсія готова. Употреблять ее нужно, подобно квассіевой, при этомъ эмульсію нельзя оставлять на долгое время (на ночь) она должна употребляться только въ свѣжемъ видѣ. Ведро керосиновой эмульсии обходится 6—7 коп.

Парижская зелень. Берутъ $\frac{1}{2}$ фун. зелени, слегка смачиваютъ ее небольшимъ количествомъ воды (въ 2—3 стаканахъ) въ отдѣльной посудѣ, въ противномъ случаѣ, несмоченная зелень будетъ плавать на поверхности воды; затѣмъ отвѣшиваютъ 1 фун. хорошей комовой извести, но лучше брать 2 фун., такъ какъ у насъ хорошую известь найти очень трудно и гасить ее въ ведрѣ воды, тщательно размѣшиваютъ, процеживаютъ въ кадку (емкостью въ 15—20 вед.), если она туго проходитъ черезъ сѣтку, тогда ее слѣдуетъ разбавить еще водой; когда известь слита, тогда въ бочку наливаютъ воды столько, чтобы ее было съ известковымъ растворомъ 15 ведеръ, туда выливаютъ и смоченную зелень. Приготовленный такимъ образомъ составъ готовъ къ употребленію.

При пользованіи этимъ составомъ нужно помнить, что парижская зелень тяжела, она быстро осѣдаетъ на дно, поэтому при наливаніи ее въ опрыскиватель необходимо сильно взбалтывать.

Для лучшаго прилипанія парижской зелени къ листьямъ и, особенно, къ плодамъ, когда послѣдніе сдѣлаются совѣмъ гладкими, необходимо къ указанной смѣси прибавить какого-либо клейковаго вещества. Въ данномъ случаѣ можетъ быть пригоденъ картофельный крахмалъ или патока. Крахмала на 15 вед. состава слѣдуетъ взять 2—3 фун., размѣшать его въ небольшомъ количествѣ холодной воды (въ 6—8 стак.), потомъ постепенно, при сильномъ помѣшываніи вливать въ него кипятокъ, послѣдній льютъ до тѣхъ поръ, пока крахмалъ приметъ видъ очень жидкаго клейстера (видъ очень жидкаго киселя).

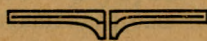
Крахмаль можетъ замѣнить патока, если таковая найдется въ мѣстныхъ лавкахъ. Патоки слѣдуетъ брать на 15 вед. воды 3—5 фун.

Мышьякъ. Средство это въ другихъ мѣстахъ вполне замѣняютъ—парижская зелень или джишениъ, но у насъ, въ Астраханской губ., несмотря на то, что мышьякъ часто вызываетъ ожоги на листьяхъ все-таки онъ употребляется въ большемъ количествѣ, нежели указанная выше средства, почему я считаю нужнымъ дать наставленіе, какъ правильнѣе изготовить и этотъ инсектисидъ.

Берутъ 1 фун. мышьяку (лучше кусками, т. к. порошокъ часто содержитъ постороннія примѣси—мѣль и др.), разбиваютъ его на мелкіе кусочки и, чтобы онъ скорѣе распустился въ водѣ (самъ по себѣ мышьякъ очень трудно растворяется), прибавляютъ 1 фун. бѣлѣвой соды и 2 фун. хорошей комовой извести. Мышьякъ, известь к соду помѣщаютъ въ котелокъ, куда наливаютъ 1—2 ведра воды и варятъ до тѣхъ поръ, пока мышьякъ совсѣмъ распустится. Сваренный мышьякъ измѣряютъ особой мѣркой—чашкой или стаканомъ и такъ, чтобы этихъ мѣрокъ было ровно 96, если при этомъ свареннаго раствора не хватаетъ, тогда доливаютъ его простой водой. Вымѣренный такимъ образомъ растворъ мышьяка сливаютъ въ бутылки и хранятъ до первой надобности. Пользоваться же имъ слѣдуетъ такъ: на каждое взятое ведро воды нужно влить 1 мѣрку раствора, что составитъ 1 золотникъ мышьяку на ведро. Крѣпче растворы съ мышьякомъ не слѣдуетъ брать, такъ какъ тогда будутъ ожоги на листьяхъ.

Нерастворимый карболинеумъ Авенарлуса употребляется въ цѣломъ видѣ, и какъ краска наносится на штампъ и сучки дерева простою малярной кистью.

Н. Сахаровъ.



О грибныхъ болѣзняхъ растений и весеннихъ мѣрахъ борьбы съ ними.

Наступила весна и растенія снова начинаютъ свою дѣятельность послѣ зимняго періода покоя. У многихъ деревьевъ уже набухли почки и скоро распустятся листья, цвѣты. Но вмѣстѣ съ культурными растеніями ожидаютъ и другія, вредныя растенія, враги сельскаго хозяйства и садоводства. Къ нимъ, между иными, относится цѣлая масса чужеродныхъ или паразитныхъ грибовъ, особыхъ мелкихъ организмовъ, живущихъ въ большинствѣ случаевъ во внутреннихъ тканяхъ воздѣлываемыхъ нами растений и питающихся за ихъ счетъ, откуда такіе организмы и получили названіе „чужеродныхъ“. Эти грибы вызываютъ разнообразныя болѣзни растений, часто не сразу замѣчаемая человекомъ, особенно, если онъ совершенно не знакомъ съ организаціей этихъ организмовъ. Обыкновенно паразитные грибы такъ малы, что для разсмотрѣнія ихъ требуются особые приборы, увеличи-

вающіе разсматриваемые предметы въ нѣсколько десятковъ и даже сотенъ разъ (напр. микроскопъ). Невооруженному же глазу видимы или цѣлая масса какой нибудь части гриба (напр. головня на колосьяхъ пшеницы, овса и т. п., бѣлый налетъ мучнистой росы на листьяхъ огурцовъ и др. растений), или же пятна, происшедшія влѣдствіе разрушенія или умершвленія грибомъ какой-нибудь части растенія (пятнистости листьевъ и т. п.)

Всѣ грибы состоятъ изъ слѣдующихъ главныхъ частей: 1) *грибницы*, замѣняющей корни, стебли и листья зеленыхъ растений, 2) *споръ*, носящихъ еще другія названія*), въ зависимости отъ ихъ образованія, и равнозначущихъ сѣменамъ высшихъ (цвѣтковыхъ) растений. Для образованія споръ грибница видоизмѣняется или въ древовидно развѣтвленные *конидіеносцы*, какіе наблюдаются у разнообразныхъ мильдю, или простые конидіеносцы, или образуетъ особая споровмѣстилища въ видѣ маленькихъ плодиковъ или *перитеціевъ* и *пикнидъ*, или же образуетъ цѣлыя плодовые тѣла въ видѣ пенька со шляпкой, какія можно наблюдать у шампиньона, опенковъ и всякихъ поганокъ, или же, наконецъ, въ видѣ копытообразнаго нароста на ствелахъ деревьевъ, какіе бывають у различныхъ *трутовиковъ* (древесныхъ губокъ).

Самую важную роль въ жизни каждаго грибка играетъ, конечно, грибница. Если кому-либо изъ Васъ, читатели, когда нибудь приходилось собирать съдобные грибы и Вы срывали грибокъ вмѣстѣ съ ножкой, то, вѣроятно, замѣтили, что на томъ мѣстѣ, гдѣ росъ грибокъ, осталась нѣжная бѣловатая паутинка. Вотъ эта то паутинка и представляетъ собою грибницу. Она состоитъ изъ нѣжныхъ тонкихъ ниточекъ, разстилающихся по тому мѣсту (субстрату), изъ котораго грибокъ получаетъ питательныя вещества. У съдобныхъ грибовъ мы видѣли, что паутинка разстилается въ землѣ, т. к. эти грибы питаются перегноемъ. У паразитныхъ же грибовъ паутина или—будемъ называть ее правильно—*грибница*, находится внутри того растенія, на которомъ они поселяются. Такъ напр. грибница мильдю на виноградѣ, находится въ листьяхъ, стебляхъ и ягодахъ винограда, грибница головневаго грибка на пшеницѣ—внутри пшеничнаго растенія. Обыкновенно, если грибокъ развиваетъ свою грибницу внутри тканей зеленыхъ частей растенія, то въ мѣстѣ пораженія грибомъ образуется пятно**), происшедшее влѣдствіе гибели цѣлага ряда клѣтокъ ткани растенія, изъ которыхъ грибница высосала питательныя вещества. На такія пятна у насъ не обращаютъ вниманія, говоря часто:—„чѣмъ же можетъ повредить такое пятнышко дереву?!“ Конечно, если встрѣчается одно или нѣсколько пятенъ, то они не приносятъ существеннаго вреда растенію, но горе въ томъ, что число такихъ пятенъ постоянно возрастаетъ, особенно въ сырую погоду, заражаются сосѣднія растенія и въ концѣ концовъ всѣ листья покрываются

*) Конидія, ооспоры, зигоспоры, сумкоспоры (аскоспоры), базидіоспоры и др.

**) Пятна образуются не всегда: у головни, напр. никакихъ пятенъ нѣтъ, у голосумчатыхъ грибовъ образуется вздутія и т. д.

сплошь пятнами и преждевременно засыхаютъ. Даже когда на листьяхъ наблюдается много пятенъ, и тогда еще не обращаютъ на это явленіе вниманія, между тѣмъ растеніе сильно страдаетъ отъ этого. Дѣло въ томъ, что листья очень нужны для жизни растенія, такъ какъ въ нихъ (и вообще въ зеленыхъ частяхъ растеній) происходятъ самые важные химическіе процессы приготовленія и перевариванія, если можно такъ выразиться, питательныхъ веществъ: изъ почвы черезъ корни и древесину поступаютъ сюда минеральныя вещества и вода, а черезъ дыхательныя отверстія листьевъ изъ воздуха ноступаетъ углекислота, углеродъ, которой вступаетъ въ соединеніе съ поступившими изъ почвы минеральными веществами и, такимъ образомъ, получаютъ питательныя бѣлковыя и крахмалистыя вещества, необходимыя для жизни растенія. Выдѣленіе углерода изъ углекислоты воздуха (ассимиляція) происходитъ въ слѣдствіе присутствія въ клѣткахъ зеленыхъ частей растеній особыхъ зеренъ, носящихъ названіе *хлорофилловыхъ*, отъ которыхъ и зависитъ зеленая окраска листьевъ. Когда же на растеніе нападаетъ грибокъ, то его гребница питается тѣми питательными веществами, которыя клѣтки растенія приготовили для себя и послѣднія погибаютъ, результатомъ чего получается пятно. Слѣдовательно, чѣмъ больше пятенъ на листьяхъ, тѣмъ меньше питательныхъ веществъ получаетъ растеніе, оно начинаетъ „недоѣдать“ и это недоѣданіе все увеличивается. Пораженные листья засыхаютъ и опадаютъ преждевременно и растеніе начинаетъ слабѣть, легко подвергается весеннимъ заморозкамъ, плодоношеніе уменьшается, достоинство плодовъ понижается, они становятся мельче.

Я остановился немного подробнѣе на болѣзни, извѣстной подъ именемъ „пятнистости“, чтобы указать на постепенное ослабленіе растенія, часто незамѣтное для хозяина. „Что такое случилось, понять не могу? Были раньше хорошіе урожая, а въ послѣдніе годы дерево не даетъ плодовъ!“ Такое замѣчаніе часто мнѣ приходилось слышать и садоводы удивлялись, что это часто происходитъ отъ грибной болѣзни.

Когда же грибы разрушаютъ тѣ части растенія, ради которыхъ послѣднее воздѣлывается, тогда хозяева скорѣе обратятъ на это явленіе свое вниманіе. Для примѣра можно указать на головню хлѣбныхъ злаковъ, на плодовую гниль сѣмячковыхъ и косточковыхъ породъ, мѣдянку на канталупахъ и т. п. Но и здѣсь нужно очень сильное пораженіе, чуть ли не до уничтоженія половины урожая, чтобы стали примѣняться лечебныя мѣры.

Но какія бы болѣзни растеній не наблюдались, съ ними необходимо бороться, такъ какъ чѣмъ дальше откладывать борьбу, тѣмъ труднѣе и дороже она обойдется. Очень важно захватить болѣзнь во время въ самомъ началѣ ея появленія, а еще важнѣе совершенно не допустить ее у себя въ саду, огородѣ, полѣ.

Если болѣзнь приняла большіе размѣры—борьба путемъ опрыскиваній безцѣльна. Убить гребницу, находящуюся внутри тканей растенія, не повредивъ послѣдняго, мы не можемъ, можемъ лишь убить гребныя споры

(зародыши), когда онѣ прилипли къ сѣменамъ, стеблямъ, попали на листья, плоды и т. д.

Однимъ словомъ, можемъ убить тѣ части грибка, которыя находятся на поверхности растенія, производя своевременно различныя опрыскиванія противогрибными составами (фунгисидами).

Кромѣ опрыскиваній большое значеніе имѣютъ гигиеническія мѣры, т. е. содержаніе сада въ чистотѣ, а именно, уборка и уничтоженіе сжиганіемъ или, по крайней мѣрѣ, глубокимъ закапываніемъ прошлогоднихъ листьевъ, обрѣзанныхъ и сломанныхъ вѣтокъ и др. частей растений, такъ какъ въ нихъ гнѣздится зараза въ видѣ зимнихъ споръ, грибницы и т. п. Поэтому ранней весной слѣдуетъ „навести чистоту“ въ саду, если это не было сдѣлано осенью.

Второе, что слѣдуетъ сдѣлать, это опрыскать деревья въ безлиственномъ состояніи и *до набуханія* почекъ растворомъ желѣзнаго купороса въ пропорціи 3 фунта купороса на 10 ведеръ воды. Желѣзный купоросъ можно смѣшать еще съ известковымъ молокомъ, тогда составъ лучше прилипаетъ къ дереву. Этимъ опрыскиваніемъ будутъ убиты грибные зародыши, которые осѣли на стволѣ въ расщелинахъ коры, а также разнообразныя *лишайники*, часто покрывающіе стволы старыхъ деревьевъ.

Когда почки уже распустились, опрыскивать желѣзнымъ купоросомъ *нельзя*, такъ какъ могутъ получиться значительные ожоги. Въ этомъ случаѣ лучше опрыскать деревья смѣсью сѣры и извести. Для приготовленія этой смѣси берутъ 3¹/₂ фунта хорошей комовой (негашенной) извести и гасятъ въ *небольшомъ* количествѣ воды (около ¹/₂ ведра) въ деревянной посудѣ, подсыпая постепенно такое же количество т. е. 3¹/₂ фунта *сырнаго цвѣта* или молотой *хорошо измельченной* сѣры, перемѣшивая смѣсь деревянной палкой или лопатой. Если известь свѣжая, то кипѣніе происходитъ немедленно и вскорѣ получается однородная желтовато-бѣлая кашка; если же известь немного вывѣтрилась, то кипѣніе наступаетъ черезъ нѣсколько минутъ и въ такомъ случаѣ сѣру слѣдуетъ всыпать *послѣ того, какъ началось нагрѣваніе*.

Когда кипѣніе прекратилось и вся известь растворилась, *необходимо въ смѣсь подлить холодной воды* до объема 2¹/₂—3 ведеръ *для полного охлажденія раствора*, въ противномъ случаѣ жидкость получить красноватый оттѣнокъ и не будетъ годна къ употребленію, такъ какъ можетъ вызвать ожоги.

Въ такомъ концентрированномъ состояніи растворъ можетъ сохраняться до 10—15 дней, не теряя своихъ качествъ. Передъ самымъ употребленіемъ къ раствору прибавляютъ еще воды до общей емкости 8 ведеръ, смѣшиваютъ жидкость, процеживаютъ черезъ густое сито для отдѣленія нерастворимыхъ веществъ и приступаютъ къ опрыскиванію.

Хорошо приготовленная жидкость должна быть молочно-бѣлаго цвѣта съ желтоватымъ оттѣнкомъ. Если же она имѣетъ красноватый цвѣтъ, какъ это было упомянуто выше, ее употреблять нельзя.

Эти первая опрыскиванія дополняютъ собою весеннюю уборку остатковъ прошлогоднихъ листьевъ и т. п. и способствуютъ уничтоженію заразы въ садахъ.

Послѣ появленія листьевъ до цвѣтенія, а у деревьевъ, цвѣтущихъ до облиствленія—послѣ цвѣтенія, произвести слѣдующее очередное опрыскиваніе бордосской жидкостью, лазуриномъ или смѣсью сѣры съ известью. Затѣмъ черезъ каждые 15—20 дней повторять опрыскиванія. Если составы будутъ смываться дождями, опрыскиванія слѣдуетъ участить.

Что же касается огородныхъ, бахчевыхъ и полевыхъ растений, то здѣсь слѣдуетъ придерживаться правильнаго плодосмѣна, передъ посѣвомъ протравливать сѣмена растворомъ формалина (въ пропорціи 1 часть продажнаго формалина на 300 частей воды), а когда появятся листья, производить опрыскиванія вышеуказанными составами съ такими же промежутками времени.

Не останавливаясь на всѣхъ болѣзняхъ растений, встрѣчающихся въ Астраханской губ., и которыя желающіе могутъ найти въ отчетахъ Энтомологической Станціи за 1913 и 1914 гг., *) я укажу лишь на самыя главныя, требующія немедленнаго принятія мѣръ борьбы съ ними.

Виноградъ:—мильдю и рѣдко ондіумъ (всюду).

Яблоня:—пятнистость листьевъ и мучнистая роса (Астр. и Краснояр. уу.), плодовая гниль (Черноярск. у.).

Груша:—бѣлая пятнистость листьевъ (всюду, особенно въ Красноярскомъ у.), буроватость листьевъ и мучнистая роса (питомники въ Астр. у.).

Айва:—мучнистая роса (Астр. и Краснояр. уу.).

Персикъ:—курчавость листьевъ (Астрах. у.).

Вишня, черешня, слива, абрикосъ:—пятнистость листьевъ (всюду, особенно въ Астр. и Красн. у.у.). Часто на вишняхъ и черешняхъ попадаетея трутовикъ.

Крыжовникъ:—американская мучнистая роса (всюду).

Черная смородина:—пятнистость листьевъ (всюду).

Клубника:—бѣлая пятнистость листьевъ (всюду).

Лукъ:—мильдю и головня (Астр. у.).

Помидоры:—пятнистость плодовъ и листьевъ (всюду).

Пастернакъ и морковь:—мучнистая роса (Астрах. у.).

Огурцы:—мучнистая роса (всюду), бурая пятнистость плодовъ (Астр. и Чернояр. у.у.), мѣдянка (Енот. у.).

Дыни и арбузы:—мучнистая роса (всюду), мѣдянка (Енотаев. у.).

Пшеница, овесъ, просо, ячмень, кукуруза:—головня (всюду).

Для опрыскиванія растений противъ милдью, пятнистостей, плодовой гнили, буроватости и мѣдянки употребляютъ *бордосскую жидкость* или *лазуринъ*. Можно пользоваться смѣсью сѣры съ известью.

*) Можно получать бесплатно на Энтомологической Станціи (Канавы, противъ Троицкаго моста).

Противъ мучнистой росы употреблять растворы соды (10—12 золотн. на 1 ведро воды) или лучше смѣсь сѣры съ известью и опыленія сѣрнымъ цвѣтомъ. *Крыжовникъ опрыскивать содой.* такъ какъ сѣрнистыя соединения производятъ часто ожоги.

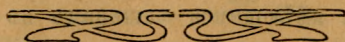
Противъ курчавости листьевъ персика употреблять *смѣсь сѣры съ известью.*

Противъ головни—протравливаніе и прогреваніе сѣмянъ горячей водой.

Плодовая тѣла трутовиковъ срѣзать ножемъ и раны замазывать садовой замазкой.

25 марта.

С. Ю. Шембель.



Опытное пчеловодство при Астраханской Школѣ Садоводства.

Для производства опытовъ по разведенію пчель—Астраханское Общество Садоводства отпустило школѣ на выписку пчелиныхъ семей, устройство ульевъ и приобрѣтеніе пчеловоднаго инвентаря 50 руб.

Въ іюнѣ мѣсяцѣ школою былъ полученъ изъ Пензенскаго Училища Садоводства пчелиный рой, а въ іюлѣ семья пчель въ ульѣ системы „Куланда“. Съ полученнымъ роємъ случилось несчастье—погибла въ дорогѣ матка, влѣдствіе чего пришлось выписывать матку въ отдѣльности. Все вниманіе за пчелами по полученіи ихъ было обращено на то, чтобы онѣ на зиму успѣли заготовить себѣ корма. Въ іюлѣ и августѣ взятокъ пчелами брался главнымъ образомъ съ цвѣтовъ тыквенныхъ растений; кромѣ того ихъ пришлось подкармливать.

При послѣднемъ осеннемъ осмотрѣ пчель, пчелиная семья имѣла корма довольно много, посаженный же рой, былъ гораздо слабѣе.

На зимовку пчелы были поставлены въ одну изъ пустыхъ при школѣ квартиръ, гдѣ температура колебалась отъ 0 до +5° R.

Если пчелы зиму переживутъ благополучно, то, надо надѣяться, весной, когда цвѣтутъ различныя плодовые деревья и бѣлая акація, пчелы могутъ вполне оправиться

И. Бѣлочкинъ.



О Т Ч Е Т Ъ

о дѣятельности станціи по технической переработкѣ плодовъ и овощей при Астраханскомъ Обществѣ Садоводства, Огородничества и Полеводства за 1914 годъ, Б. Свѣтлика.

Личный составъ Станціи въ отчетномъ году состоялъ изъ: завѣдывающаго Станціей Б. Свѣтлика и помощницы А. Фаворской.

Станція функционируетъ съ 1913 года и находится въ Астрахани по Кирочной уллицѣ въ домѣ Общества Садоводства съ общей площадью пола въ 32 кв. саж.

Техническое оборудованіе Станціи, согласно отчета прошлаго года, обошлось 7007 руб. 83 коп. и кромѣ того дома, въ которыхъ находится Станція, обошлись съ приспособленіями около 4500 р. На машинное оборудованіе станціи отпущены Обществу средства отъ Департамента Земледѣлія, а мѣсто съ двумя домами куплены на средства Общества. Со стороны Департамента Земледѣлія отпускаются также средства на содержаніе завѣдывающего станціей, его помощницы и на пополненіи инвентаря станціи.

Въ дополненіе къ имѣющимся машинамъ въ отчетномъ году была выписана изъ Германіи болѣе усовершенствованная закаточная машина бр. Каргесъ № 4, которая обошлась съ пересылкой и оплатой пошлины 365 рублей.

Работа завѣдывающей станціей состояла въ слѣдующемъ: 1) веденіи опытно-демонстративныхъ работъ на Станціи по переработкѣ плодовъ и овощей, 2) руководствѣ по оборудованію кооперативнаго завода и приготовленію томатъ-пюре при Башмаковскомъ ссудо-сберегательномъ товариществѣ, 3) консультивныхъ и литературныхъ работахъ, 4) устройствѣ курсовъ и чтеній лекцій по технической переработкѣ плодовъ и овощей.

Продукты, приготовленные на Станціи:

Томатъ-пюре въ 1 фун. банкахъ	68 пуд.	367 р. 20 к.
" " 5 " " 	138 ¹ / ₂ "	595 р. 55 к.
" " 17 " " 	7 п. 9 ф.	26 р. 01 к.
Морсъ изъ помидоръ	17 п. 17 ф.	62 р. 73 к.
Голубцы (овощные консервы)	189 коробокъ	56 р. 70 к.
Долма	128 "	38 р. 40 к.
Лукъ фаршированный	22 "	6 р. 60 к.
Фаршированные баклажаны	420 "	126 р. 50 к.
Икра изъ баклажанъ	783 "	234 р. 90 к.
Жареные баклажаны	622 "	186 р. 60 к.
Фаршированные помидоры	573 "	171 р. 90 к.
Фаршированный перецъ	234 "	70 р. 20 к.
Рагу	158 "	47 р. 40 к.
Жареные баклажаны съ яблоками	129 "	38 р. 70 к.
Сазанъ маринованный (рыбные консервы)	9 "	3 р. 24 к.
Судакъ маринованный въ томатѣ	15 "	5 р. 40 к.
Судакъ паровой	16 "	5 р. 76 к.
Московская солянка изъ судака	6 "	2 р. 16 к.
Судакъ въ желѣ	6 "	2 р. 88 к.
Сазанъ по русски съ картофелемъ	6 "	2 р. 16 к.
Сазанъ Фри	2 "	— р. 90 к.
Судакъ жареный въ томатѣ	24 "	8 р. 64 к.
Судакъ деликатесъ въ маслѣ	10 "	3 р. 60 к.

Соленые огурцы въ боченкахъ	7 боченковъ	12 р. 80 к.
„ „ въ 5 фун. банкахъ	38 шт.	15 р. 20 к.
Маринованные огурцы въ 5 фун. банкахъ	30 шт.	12 р. — к.
Пюре изъ щавеля въ 1 фун. банкахъ	58 шт.	13 р. 22 к.
Компотъ изъ ревеня	19 шт.	4 р. 75 к.
Пикули въ стеклянныхъ банкахъ	110 шт.	22 р. — к.
Фасоль маринованная	9 шт.	2 р. 25 к.
Куржъ-пюре айвовое въ 1 ф. жест.	194 шт.	31 р. 04 к.
„ „ яблочное „ „	44 шт.	7 р. 04 к.
„ „ лимонное „ „	77 шт.	12 р. 32 к.
Варенія изъ вишенъ на сумму		22 р. 74 к.
„ изъ черной смородины	11 банокъ	3 р. 96 к.
Лотковая яблочная пастила	8 п. 28 ф.	59 р. 16 к.
Мармеладъ изъ абрикосовъ	47 банокъ	16 р. — к.
Компотъ изъ грушъ въ 1 ф. жест.	213 шт.	51 р. 12 к.
„ „ „ въ стеклян. банкахъ	6 шт.	3 р. 20 к.
Желе изъ черной смородины	27 шт.	8 р. 10 к.
Пастила изъ черной смородины	13 коробокъ	5 р. 80 к.
„ яблочная въ 1 ф. корб.	93 шт.	33 р. 48 к.
Компотъ изъ вишенъ	3 банки	1 р. 10 к.
Пастила яблочная въ 5 ф. корб.	8 шт.	16 р. — к.
Компотъ изъ винограда	24 банки	6 р. — к.
Виноградный сокъ	30 бутылокъ	9 р. — к.
Компотъ изъ смѣси плодовъ въ жестян.	103 шт.	24 р. 72 к.
„ „ „ въ глиняныхъ банк.	14 шт.	4 р. 20 к.
Мармеладъ изъ черной сливы 1 ф. банк.	16 шт.	4 р. 32 к.
„ „ „ яблокъ 1 ф.	26 шт.	5 р. 20 к.
Пастила изъ черной сливы 1 ф. кор.	6 шт.	3 р. — к.
Желе яблочное 1 ф. банк.	33 шт.	9 р. 90 к.
Вареніе изъ айвы 1 ф. „	30 шт.	9 р. — к.
Мармеладъ изъ айвы	35 шт.	7 р. — к.
Сушеная зеленая фасоль	7 ¹ / ₂ ф.	6 р. — к.
Сушеные помидоры	21 ф.	13 р. 23 к.
„ баклажаны	2 ф.	— р. 40 к.
Сушеная морковь	17 ф.	5 р. 38 к.
Сушеный пастернакъ	10 ф.	4 р. 07 к.
Сушеная капуста	5 ¹ / ₂ ф.	2 р. 26 к.
„ свекла	5 ф.	1 р. 35 к.
Сушеный лукъ	2 пачки	— р. 50 к.
Сушеный картофель	6 ф.	1 р. 62 к.
Сушеные яблоки	26 ¹ / ₂ ф.	9 р. 54 к.
Супъ-жюльенъ	14 ф.	7 р. — к.
Русскій борщъ	33 ф.	10 р. 56 к.
Картофельный супъ	35 ф.	10 р. 37 к.

Малороссійскій борщъ	9 ф.	3 р. 24 к.
Лѣнныя щи	1 ¹ / ₄ ф.	— р. 50 к.
Зеленые маринованные помидоры въ 5 фунтовыхъ банкахъ	15 шт.	6 р. — к.

Въ видѣ опыта было приготовлено яблочное вино.

Итого . . 2598 р. 12 к.

Расходы по покупкѣ сырыхъ продуктовъ, матеріаловъ и производству опытно-демонстративныхъ работъ выразились въ слѣдующей суммѣ:

- 1) Матеріалы для приготовленія консервовъ . . . 1017 р. 90 к.
- 2) Банки и др. матеріалы, необходимыя при приготовленіи консервовъ 854 р. 17 к.
- 3) Почтово-телеграфныя расходы 13 р. 48 к.
- 4) Содержаніе станціи 256 р. 73 к.
- 5) Разныя расходы по станціи 591 р. 93 к.
- 6) Поденныя рабочіе 129 р. 35 к.
- 8) Жалованье мѣсячнымъ служащимъ 475 р. 90 к.

Итого . 3339 р. 46 к.

Плоды и овощи частью покупались на мѣстныхъ рынкахъ, а частью у ближайшихъ садовладѣльцевъ, которые ежедневно привозили требуемые продукты. Военныя дѣйствія нисколько не повліяли на пониженіе цѣнъ на плоды и овощи, кромѣ только лишь скоро-портящихся помидоръ, цѣна на которые около одной недѣли стояла даже по 15 коп. за пудъ, вслѣдствіе затрудненія по отправкѣ ихъ. Тѣмъ не менѣ средняя покушная цѣна помидоръ для станціи выразилась въ размѣрѣ 26 коп. за пудъ.

Жестяныя банки выписаны отъ перваго волжскаго товарищества металлическихъ издѣлій въ Саратовѣ по цѣнѣ: 1 ф. за 1000 шт. 60 руб., 5 ф.—135 р., а банки для овощныхъ консервовъ 70 р. По означенной цѣнѣ была выписана первая партія банокъ, а при вторичномъ небольшомъ дополнительномъ заказѣ въ августѣ мѣсяцѣ цѣны были немного повышены. Банки выписывались изъ бѣлой жести и подъ закатку. Этикеты для наклейки на банки съ томатъ-пюре и другими продуктами были выписаны отъ фирмы Готл. Мейеръ въ Либавѣ. Специальные же этикетки для овощныхъ консервовъ въ пяти краскахъ съ рисунками и названіями фирмы и продуктовъ, были выписаны отъ товарищества Г. Х. Шельгорнъ и К^о въ Саратовѣ. Фирма эта сама изготовляетъ проектъ рисунка и высылаетъ на одобреніе и утвержденіе его.

Общій обзоръ.

Въ отчетномъ году Станція по технической переработкѣ плодовъ и овощей была больше всего занята переработкою овощей, такъ какъ садоводство

въ Астраханской губ., хотя мѣстами и сильно развито, но тѣмъ не менѣе фрукты въ свѣжемъ видѣ на мѣстномъ рынкѣ сравнительно дорогіе и сбытъ ихъ обезпеченъ. Затѣмъ, здѣсь преобладаютъ преимущественно лѣтніе сорта яблокъ, періодъ поступленія которыхъ на рынокъ бываетъ очень непродолжительный, а при томъ попадаютъ на рынокъ только плоды худшаго качества, такъ какъ лучшіе изъ нихъ вывозятся на столичные и другіе рынки болѣе сѣверныхъ губ. Такимъ образомъ, о массовой сушкѣ яблокъ для каковой цѣли требуются сравнительно хорошіе плоды, здѣсь не можетъ быть и рѣчи, но для использования опавшихъ, червивыхъ и побитыхъ плодовъ можно рекомендовать приготовленіе лотковой пастилы или яблочнато вина. Лучшія яблоки выгоднѣе продавать въ свѣжемъ видѣ, такъ какъ цѣна на нихъ бываетъ здѣсь отъ 1 р. до 1 р. 50 к. за пудъ и дороже. На рынкѣ города Астрахани привозятся мѣстными садовладѣльцами болѣею частью слѣдующіе сорта яблокъ: Мамутовское, Бѣль, Крупнина (Апортъ тарелочный), которые для переработки мало пригодны.

Груши разводятся въ Астраханской губ. значительно меньше, нежели яблоки. На Астраханскій рынокъ мѣстными садовладѣльцами привозятся преимущественно слѣдующіе сорта: Астраханская садовая груша (дуля), Французская груша (мѣстный сортъ), Бергамотъ, Губернаторская и Московская. Цѣны на груши бываютъ очень высокія, такъ напримѣръ, Французская груша покупалась на станціи по 2—2 р. 50 к. за пудъ для приготовленія компота; мѣстная Московская груша покупалась по 1—1¹/₂ коп. за штуку. Вслѣдствіе такихъ высокихъ цѣнъ на груши, сушка ихъ не можетъ оправдаться, а можетъ оплатиться только лишь приготовленіе цукать и компота въ жестянкахъ.

Изъ овощей больше всего поступаютъ на рынокъ помидоры и баклажаны, а затѣмъ арбузы, дыни, огурцы и проч. Помидоры въ отчетномъ году покупались для станціи по цѣнѣ отъ 15 коп. до 35 коп. за пудъ, а баклажаны по 40—50 коп. за мѣшокъ. Вслѣдствіе такихъ низкихъ цѣнъ на означенные овощи имѣть большое промышленное значеніе приготовленіе пюре изъ помидоръ и овощныхъ консервовъ въ видѣ фаршированныхъ баклажанъ, жареныхъ баклажанъ, икры изъ баклажановъ, фаршированного перцу, фаршированныхъ помидоръ и проч. Не малое промышленное значеніе могутъ имѣть также: солка огурцовъ въ боченкахъ и жестянкахъ и приготовленіе шкудей. Сушка овощей въ районѣ г. Астрахани не можетъ имѣть большого промышленнаго значенія, кромѣ сушки перца, такъ какъ цѣна на свѣжіе овощи, какъ, напримѣръ: капуста, корневая петрушка, пастернакъ, морковь, картофель и лукъ стоитъ на Астраханскомъ рынкѣ довольно высокая и поэтому цѣлесообразнѣе сбывать ихъ въ свѣжемъ видѣ. Напримѣръ, капуста продавалась за 100 головъ 15—18 руб., а морковь и пастернакъ по 45—60 к. за 100 шт., мѣшокъ картофеля въ 2¹/₂ пуда по 2—2 р. 50 к.

Въ силу климатическихъ и почвенныхъ условій здѣсь представляются очень благоприятныя условія для культуры помидоръ. Въ послѣднее время,

съ развитіемъ здѣсь технической переработки помидоръ въ томатъ-шюре культура эта съ каждымъ годомъ все больше и больше развивается и занимаетъ первое мѣсто среди другихъ овощныхъ культуръ. Не рѣдкіе бываютъ случаи, что садовладѣльцы вырубаютъ свои виноградники съ тѣмъ, чтобы освободить мѣсто для посадки помидоръ. Ранніе помидоры отправляются обыкновенно въ Москву, Саратовъ, Камышинъ, Царицынъ и др. поволжскіе города, гдѣ продаются по цѣнѣ отъ 1 р. 20 к., до 3 руб. и больше за пудъ. Въ концѣ іюля цѣна на нихъ понижается до 35—40 коп. пудъ, а потомъ еще ниже и тогда начинаютъ работать заводы по переработкѣ помидоръ въ томатъ-шюре.

Въ Астраханской губерніи насчитывается до 22 заводовъ по переработкѣ помидоръ въ томатъ-шюре и кромѣ того имѣется еще нѣсколько мелкихъ кустарныхъ производствъ. Въ общемъ, по собраннымъ частнымъ свѣдѣніямъ, на всѣхъ заводахъ въ отчетномъ году приготовлено до 150 тыс. пудовъ томатъ-шюре. Цѣна на томатъ-шюре на мѣстныхъ заводахъ установилась приблизительно слѣдующая: ящикъ въ 2½ пуда въ ½ фун. банкахъ—16 р. 50 к.—17 р. 50 к., 1 фун.—13 р. 50 к.—14 р. 50 к., 2 фун.—11 р.—12 р., 5 фун.—10 р.—10 р. 75 к., а въ 18 фун. банкахъ около 3 руб. 60 коп. за пудъ. Главные потребительскіе рынки на томатъ-шюре—Кавказъ, Закаспійскій край, поволжскіе города, центральная Россія и Сибирь.

Въ концѣ прошлаго года мнѣ пришлось быть въ Петроградѣ и, къ сожалѣнію, я вездѣ въ магазинахъ не встрѣтилъ Астраханскаго томатъ-шюре, а все только лишь Крымскихъ фирмъ. Безъ сомнѣнія, петроградскій рынокъ можетъ быть также большимъ потребительскимъ рынкомъ, какъ и Московскій, на Астраханскій томатъ-шюре, такъ какъ качество нашего томатъ-шюре нисколько не уступаетъ таковому крымскихъ фабрикъ, а за то мы свободно можемъ конкурировать съ ними въ цѣнѣ. Въ Петроградѣ можно предложить томатъ-шюре слѣдующимъ магазинамъ: Черепеникова, Апраксинъ рынокъ, ягодный дворъ; Елисеева, уголь Екатерининской и Невск. просп.; Буштуева, Апраксинъ рынокъ; Сенкевича, Чернышевъ пер., № 16; Лютона, Загородный проспектъ, уголь Черн. переулка; а также магазинамъ Керина, Уткина и Трусова на Маріинскомъ рынкѣ.

Переработкою овощей въ Астрахани, съ видѣ солки, маринованія и приготовленія пикелей, занимается много мелкихъ предпринимателей кустарнымъ способомъ, какъ, напримѣръ: гг. Суджанецъ, Павловъ, г-жа Бѣляева и проч. Что касается переработки плодовъ, то въ Астраханской губ. нѣтъ еще пока ни одного коммерческаго предпріятія, занимающагося этимъ производствомъ, конечно, не считая мѣстныхъ кондитерскихъ, которыя готовятъ изъ плодовъ и ягодъ разнаго рода цукаты, варенья, мармеладъ, сиропы и проч. Между прочимъ, въ селѣ Сасыкольскомъ, Енотаевского уѣзда, имѣется кустарное производство Худикьянца по переработкѣ плодовъ и ягодъ въ видѣ варенья, цукать пастилы и мармеладовъ, каковыя про-

дукты вывозятся означенною фирмою въ Нижній-Новгородъ, частью для надобностей кондитерской той же фирмы, а частью и для продажи.

(Продолженіе слѣдуетъ).



Корреспонденціи.

Садоводство Ульриха въ Варшавѣ.

Сегодня я ѣздилъ за Варшаву, чтобы осмотрѣть лучшій питомникъ плодовыхъ и декоративныхъ деревьевъ и кустарниковъ садоваго заведенія В. Ульриха, существующаго, какъ значится въ прейсъ-курантъ, 110 лѣтъ. Площадь, занимаемая питомникомъ, 50 десятинъ. Мѣстность подъ питомникомъ ровная, сильно песчанистая, съ примѣсю ила какъ и вообще въ Польшѣ.

Управляющій питомникомъ, полякъ, съ большой любезностью разрѣшилъ осмотрѣть питомникъ и дать смышленнаго и опытнаго проводника. Прежде всего мы осмотрѣли *теплицы*. Здѣшнія теплицы—это такія сооруженія, на которыхъ слѣдуетъ остановиться подробнѣе. Снаружи—это рядъ длинныхъ, параллельныхъ, невысокихъ стекловидныхъ на два ската построекъ, вросшихъ какъ бы въ землю и снаружи не представляющихъ изъ себя чего либо особеннаго. Но вотъ вы входите перпендикулярно къ нимъ въ длинный благоустроенный подземный корридоръ и здѣсь направо и налево вы видите цѣлый лабиринтъ комнатъ—теплицъ. Всюду симметрия, чистота, порядокъ и благоустройство. Въ каждой теплицѣ, замыкаемой дверью, правильными рядами въ горшкахъ находятся соотвѣтственныя растенія. Отопленіе паровое, центральное, вездѣ видны трубопроводы. Оборудование такихъ теплицъ стоитъ десятки тысячъ и, по всей вѣроятности, они даютъ заведенію и большой доходъ. Здѣсь обратили вниманіе на культуру розъ. Розами заняты нѣсколько длинныхъ теплицъ, установленныхъ въ строгомъ порядкѣ горшками съ розами, привитыми на канишѣ. Здѣсь такъ красиво и тонъ подобранъ, что все горшки и растенія кажутся одного вида. Кромѣ знанія сюда вкладывается изящество. На каждомъ растеніи замѣтны по нѣскольку еще нераспустившихся бутоновъ-цвѣтовъ. Такая, вообще, постановка парниковаго дѣла въ заведеніи побуждаетъ невольно сдѣлать и у себя хотя что нибудь подобное въ миниатюрѣ и является образцовой школой. Къ сожалѣнію, цѣны здѣсь на все, какъ и вообще сейчасъ въ Варшавѣ, стоятъ высокія, двойныя и даже тройныя. Роза двухъ-трехъ лѣтняя, низкая, кустовая въ горшкахъ стоитъ отъ 150-170 коп. Гиацинтъ—70 коп., въ другое же время 30 к. и т. д.

Были осмотрѣны также питомники яблонь и грушъ, маточный и формовый сады. Отдѣлъ яблонь и грушъ занимаетъ довольно большое прост-

ранство. Велѣдствіе достаточной влаги деревья здѣсь никогда не поливаются и вполне довольствуются атмосферными осадками, поэтому разведеніе здѣсь питомниковъ и садовъ куда какъ дешевле чѣмъ въ нашемъ Астраханскомъ краѣ. Здѣсь не требуется тѣхъ дорого стоящихъ двигателей, какіе требуются въ Астраханскомъ краѣ; велѣдствіе достаточной влаги здѣсь нѣтъ и тщательнаго ухода за почвой, какой наблюдается у насъ, гдѣ, кажется, дорога каждая капля воды. Поэтому здѣсь мало заботятся о сорныхъ травахъ, правильно считывая, что влаги достанетъ на все. Но за то и какая разница въ культурѣ растений! Трехлѣтнія деревья здѣсь выглядят нестройными, нѣсколько корявыми, съ загрубѣлой кожицей и въ этомъ отношеніи не могутъ идти въ сравненіе съ деревьями на нашемъ Мансурскомъ Обществѣ Садоводства участкѣ, гдѣ деревья производятъ видъ сочныхъ, здоровыхъ и стройныхъ деревьевъ, и гдѣ въ двухлѣтнемъ возрастѣ они не уступаютъ по величинѣ зрѣлымъ трехлѣтнимъ. Въ тѣхъ хорошихъ условіяхъ, въ которыхъ развивается наше астраханское молодое садоводство, конечно, кромѣ знаній и интенсивности занятій, у насъ играютъ громадную роль обиліе тепла и искусственное орошеніе, безъ чего у насъ нельзя почти вести никакія культуры.

Маточный садъ занимаетъ собой не болѣе 1¹/₂-2 десятины и состоитъ въ большей части изъ породъ яблонь и грушъ, разведенныхъ на карликахъ въ возрастѣ 20-25 лѣтъ. Разстояніе между деревьями 4-5 арш., деревья довольно таки возмужалы, вышиною до 2 сажени. Садъ отъ сорныхъ травъ, повидимому, не очищается; кора деревьевъ въ нижнихъ частяхъ, покрыта зеленью и мнѣ неизвѣстно-существуетъ ли здѣсь уходъ за корой, но нигдѣ я не замѣтилъ здѣсь смазыванія коры известковымъ молокомъ, какъ практикуется въ Астраханскомъ краѣ. Здѣсь, какъ и въ питомникѣ, садъ не поливается искусственно, а довольствуется также атмосферными осадками.

Членъ Общества, Свящ. Н. Г. Галикарнасовъ.

(Окончаніе слѣдуетъ).

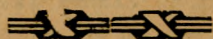


О подготовкѣ специалистовъ по луговодству, культурѣ кормовыхъ растений и культурѣ болотъ.

Съ цѣлью подготовки персонала по культурѣ кормовыхъ растений и луговодству при Московскомъ сельско-хозяйственномъ институтѣ и по культурѣ болотъ и луговодству при Рижскомъ Политехническомъ Институтѣ устроены одногодичные курсы. Курсы эти состоятъ въ вѣдѣніи Главнаго Управленія Землеустройства и Земледѣлія и имѣютъ цѣлью дать теоретическую и практическую подготовку по луговодству, культурѣ кормовыхъ растений и

болотъ. На курсы принимаются ежегодно не свыше 20 лицъ русскихъ поданныхъ, получившихъ высшее образованіе въ сельско-хозяйственныхъ учебныхъ заведеніяхъ, естественныхъ факультетахъ Императорскихъ Университетовъ (преимущественно по агрономической группѣ) или Императорскомъ Лѣсномъ Институтѣ. Прошенія о зачисленіи на курсы должны быть направляемы въ Департаментъ Земледѣлія съ препровожденіемъ слѣдующихъ документовъ:

1) диплома объ окончаніи высшаго учебнаго заведенія, 2) метрическаго свидѣтельства и 3) свидѣтельства объ отбытіи воинской повинности или освобожденія отъ таковой. Слушатели курсовъ, состоящіе практикантами Департамента Земледѣлія, получаютъ ежемѣсячное содержаніе въ размѣрѣ 75 рублей въ мѣсяць, каждому, не считая расходовъ по экскурсіямъ и учебнымъ поѣздкамъ, оплачиваемыхъ особо, при чемъ лица эти обязуются подпиской прослужить по сельско-хозяйственному вѣдомству не менѣе двухъ лѣтъ, если вѣдомство встрѣтитъ надобность въ ихъ услугахъ. Болѣе подробныя свѣдѣнія можно получать въ Управленіяхъ Земледѣлія и у Правительственныхъ Агрономовъ.



Изъ жизни Отдѣловъ Общества.

Курсы для крестьянъ по ознакомленію ихъ съ простѣйшими видами переработки домашнимъ способомъ плодовъ и овощей, устроенные Астраханскимъ Обществомъ садоводства, огородничества и полеводства въ с. Сасыкольскомъ, Енотаевского уѣзда, Астрах. г. съ 25 по 29 марта 1915 года.

Село Сасыкольское, Енотаевского уѣзда, издавна славится обширностью по занимаемой площади садовъ и огородовъ, куда и была командирована Астраханскимъ Обществомъ Садоводства, Огородничества и Полеводства инструкторъ г-жа Фаворская для устройтва курсовъ о простѣйшихъ видахъ переработки домашнимъ способомъ плодовъ и овощей при Сасыкольскомъ Отдѣлѣ Общества.

Лекціи начались съ 25 по 29 марта и чтеніе лекцій велось съ 12 до 3 часовъ дня по слѣдующей, заранѣе выработанной программѣ. Въ первый день было прочитано:

а) объ экономическомъ значеніи технической переработки плодовъ и овощей. Причины, вызывающіе порчу плодовъ и овощей.

б) Переработка плодовъ и овощей домашнимъ и фабричнымъ способами.

в) Вяленіе и сушка плодовъ и овощей; приборы и машины, при этомъ употребляемые.

На первую лекцію собралось слушателей 87 человекъ мужчинъ и женщинъ. Крестьяне слушали лекторшу съ интересомъ.

Изъ сушилокъ были объяснены: Гезентеймская огневая и кирпичная сушилка типа Ошанна, какъ болѣе подходящія для крестьянъ, кожцесни-малка „Уникумъ“ № 5, машинка для рѣзки яблокъ на кружки, ящикъ для окуриванія сѣрой и пропарникъ.

Слушатели забрасывали г-жу Фаворскую разными вопросами, о сушкѣ яблокъ, сливъ, вишни, такъ какъ этихъ плодовъ у нихъ очень много пропадаетъ лѣтомъ. По вопросу о сушкѣ овощей было объяснено о сушкѣ моркови, пастернака и баклажанъ, капусты и пр.

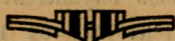
Во второй и послѣдующіе дни велись бесѣды по слѣдующимъ вопро-самъ:

- 1) Соленіе и квашеніе овощей.
- 2) Моченіе плодовъ.
- 3) Маринованіе плодовъ.
- 4) Консервированіе овощей и плодовъ.
- 5) Приготовленіе изъ помидоръ томать-пюре и морса.
- 6) Варенье (жидкое) изъ плодовъ и ягодъ.
- 7) Варенье сухое и цукаты.
- 8) Компоты въ банкахъ и бутылкахъ.
- 9) Сиропы и соки.
- 10) Мармеладъ.
- 11) Желе.
- 12) Пастила яблочная и ягодная.
- 13) Смоква.
- 14) Повидлю.
- 15) Медовареніе.

Въ послѣдніе дни между посѣтителями преобладали сельскія женщины и мѣстная интеллигенція; ихъ многое интересовало и они непрерывно за-давали вопросы лектору.

Въ послѣднюю лекцію было удѣлено вниманіе сохраненію овощей и пло-довъ въ свѣжемъ видѣ, а также и сохраненію продуктовъ переработки. При этомъ велась бесѣда о ранѣ прочитанномъ и давались разъясненія по наиболее интересующимъ ихъ вопросамъ. Большинство вопросовъ, задаваемыхъ жен-щинами, были на тему: о приготовленіи томать-пюре и морса изъ помидоръ, которыхъ особенно много выращивается на Сасыкольскихъ плантаціяхъ, такъ что даже очень много изъ нихъ и пропадаетъ; куда употреблять канталупы, которыя въ концѣ лѣта сильно падаютъ въ цѣнѣ на рынкѣ и потому употребляются садоводами для корма скота; о солкѣ огурцовъ и сохраненіи ихъ; почему капуста квашеная приобрѣтаетъ непріятный запахъ и чернѣетъ; способы медоваренія изъ арбузовъ и проч.

Слушатели со вниманіемъ относились къ чтенію лекцій. Несмотря на проходившіе праздники, число посѣтителей на послѣдней лекціи было 187 человекъ.



Изъ инструкторскихъ сообщеній.

Инструкторъ Астраханскаго Об-ва Садоводства, Огородничества и Полеводства г. Ткаченко сообщаетъ Совѣту Общества, что состояніе погоды послѣдней трети марта было крайне неблагопріятно для весенняго посѣва.

Почти ясе время ясно, первые дни вѣтеръ дулъ NNO, NNW, все же остальное время дуетъ преимущественно сильный восточный вѣтеръ. Въ послѣднее, впрочемъ, время, два дня онъ дуетъ съ юга и юга-востока, дождя же все нѣтъ и нѣтъ. А дождь необходимъ, такъ какъ земля высохла во многихъ мѣстахъ совершенно. Земля стала годной для посѣва съ 20-го—21-го марта, но подошелъ праздникъ Пасхи и время посѣва отошло до 30 марта, 1-го апрѣля объявлена мобилизація ратниковъ ополченія. Кромѣ того, почти до половины этого мѣсяца Рахинка должна доставлять подводы для перевозки мобилизованныхъ, тоже относится и къ другимъ селамъ, навѣрно, Средне и Верхне-Погромному. Все вмѣстѣ взятое не можетъ не отразиться на полевомъ хозяйствѣ.

Посѣвъ на показательныхъ поляхъ Общества законченъ 30-го марта, за исключеніемъ кукурузы, время посѣва которой еще не настало. Въ виду того, что рабочая сила стала очень дорогой, а въ недалекомъ будущемъ она будетъ еще дороже, на Рахинскомъ показательномъ полѣ посѣяна только пшеница арнаутка и Кубинка. Точно также и въ Средне-Погромномъ большая часть поля засѣяна двумя указанными сортами пшеницы и только меньшая часть, не больше десятины, будетъ оставлена подъ горчицу, просо и кукурузу. Въ послѣднемъ селѣ рабочія руки нѣсколько дешевле, въ Рахинкѣ же, наиримѣръ, за пахоту, бороновку и посѣвъ одной хозяйственной десятины на показательномъ полѣ платилось по 18 рублей.

Въ садахъ обрѣзка плодовыхъ деревьевъ закончена числу къ 22 марта, въ настоящее же время тамъ идетъ рыхленіе почвы. Деревья наканунѣ цвѣтенія.

Ночью на 2-е, а затѣмъ 2-го апрѣля во всемъ районѣ его дѣятельности шелъ періодически окладной дождь, при южномъ слабомъ вѣтрѣ. Дождя выпало почти достаточно для того, чтобы земледѣльцамъ можно было продолжать посѣвъ яровыхъ хлѣбовъ, не опасаясь за его невсхожесть. До этого же времени почва сылошь и рядомъ была настолько суха, что на глинистыхъ и солонцеватыхъ земляхъ почва отваливалась плугами громадными комьями, не поддающимися бороновкѣ. Въ сосѣднихъ районахъ за Волгой, Саратовской губерніи, многіе хлѣборобы по этой причинѣ прекратили было пахоту.

Инструкторъ-полеводъ **Е. Ткаченко.**

3 апрѣля
1915 года.



БИБЛИОГРАФІЯ.**КНИГИ, ПОСТУПИВШІЯ ВЪ РЕДАКЦІЮ.**

Ежегодникъ Главнаго Управленія Землеустройства и Земледѣлія по Департаменту Земледѣлія 1913 г. Съ 111 рисунками, 3 картами, 2 планами и 1 графикомъ. Изданіе Департамента Земледѣлія (Петроградъ). Цѣна 3 рубля.

Сельско-хозяйственное машиностроеніе. Труды II-го Всероссийскаго Съѣзда дѣятелей по горному дѣлу, металлургіи и машиностроенію 17—24 апрѣля 1913 года. Отчетъ подсекціи сельско-хозяйственнаго машиностроенія подъ редакціей инженеръ-технолога П. А. Козьмина. Петроградъ.

Обзоръ мѣропріятій по садоводству и огородничеству. За 1913 г. Изданіе харьковской губернской земской управы (г. Харьковъ).

Журналы IX совѣщанія земскихъ инструкторовъ по садоводству при харьковской губернской земской управѣ 9—14 іюня 1914 г. Изданіе харьковской губернской земской управы (г. Харьковъ).

Развѣдочное буреніе на грунтовыя воды. Составилъ А. В. Галецкій, техникъ 1-го разряда при таврическо-екатеринославскомъ Управленіи Земледѣлія и Государственныхъ Имуществъ. Съ 50 рисунками въ текстѣ. Цѣна 50 коп. Изданіе А. Ф. Девріена. (Петроградъ).

Труды кievской станціи по борьбѣ съ вредителями растеній при южно-русскомъ общ. поощр. земл. и сельск. промысла выпускъ 3-й.

Хермесы, вредящіе хвойнымъ деревьямъ. Сельско-хозяйственная монографія Н. А. Холодковского. Изданіе второе, измѣненное и дополненное. Съ одною раскрашенной и шестью черными таблицами рисунковъ и съ 6 политипажами въ текстѣ. Изданіе Департамента Земледѣлія по прикладной энтомологіи. (Петроградъ). Цѣна 50 коп.

Изданія Ростово-Нахичеванской на Дону сельско-хозяйственной опытной станіи.

Объ изученіи многолѣтнихъ кормовыхъ культуръ пригодныхъ для Донской Области. В. О. Свиренко. Цѣна 10 коп.

Опыты откорма калмыцкихъ воловъ американскимъ кукурузнымъ силосомъ. В. О. Свиренко. Цѣна 10 коп.

Обзоръ работъ полеводственнаго отдѣла станціи за 1914 годъ въ связи съ предшествующими годами. Ф. В. Кешковскій. Цѣна 15 коп.

Обзоръ погоды за 1912—13 годъ въ связи съ вліяніемъ ея на ростъ пшеницы. П. Л. Вязовскій. Цѣна 10 коп.

Испытаніе орудій лущенія почвы 18—19 юля 1914 года при таганрогскомъ отдѣлѣ Императорскаго Доно-Кубано-Терскаго об-ва сельскаго хозяйства. Н. П. Соколовъ. Цѣна 15 коп.

Испытаніе сѣнокосилокъ „Макъ-Кормикъ“ и „Геркулесъ“ въ 1914 году. А. I. Петрусовъ. Цѣна 10 коп.

Конкурсное испытаніе плуговъ и сѣялокъ, организованное при участіи Ростово-Нахичеванской с.-х. опытной станціи, вторымъ окружнымъ с.-х. обществомъ въ станицѣ Нижне-Чирской 17—19 сентября 1912 года. Составилъ Г. Ф. Комаревъ. Цѣна 15 коп.

Объ организаціи испытанія универсальныхъ комбинированныхъ тріэровъ на Ростово-Нахичеванской на Дону сельско-хозяйственной опытной станціи. Н. В. Нагибинъ. Цѣна 5 коп.

ОТЗЫВЫ О КНИГАХЪ.

„Научное плодоводство“. Сборникъ статей и замѣтокъ по садоводственному опытному дѣлу и помологіи. Подъ ред. В. Э. Эндеръ. Годъ 1-й, выпускъ 3-й. Петроградъ 1914 г. Изданіе Императорскаго Россійскаго Общества Плодоводства. Высылается при выпискѣ журнала „Плодоводство“ за приплату въ одинъ рубль къ подписной платѣ. Въ годъ дается три книги, по 5 печатныхъ листовъ. Настоящая книга содержитъ въ себѣ 264 стр.

Содержаніе книги таково:

В. Липскій—С. И. Коржинскій (краткій біографическій очеркъ). П. Шиттъ.—Объ организаціи отдѣла садоводства екатеринославской областной сельско-хозяйственной опытной Станціи (оконч.). А. Красичковъ.—Зивисимость роста и плодоношенія яблони отъ погоды (окончаніе). А. Гребницкій.—Къ вопросу объ изслѣдованіи цвѣтенія плодовыхъ деревьевъ (окончаніе). Списокъ опытныхъ учреждений по садоводству, виноградарству и винодѣлю казенныхъ и субсидируемыхъ Департаментомъ Земледѣлія.

Нельзя не привѣтствовать появленія подобнаго рода изданія, особенно по садоводству со всеми его отраслями. Наше плодоводство черезчуръ бѣдно научными изслѣдованіями и потому попытка создать и поставить эту отрасль на научно обоснованныя начала заслуживаетъ всякаго поощренія и благодарности. Только разобравшись научно въ необъяснимыхъ ранѣе неудачахъ

культурныхъ пріемовъ въ плодоводствѣ, можно потомъ уже идти навѣрняка, а не съ завязанными глазами. Въ направленіи созданія плодоводства какъ отдѣльнаго вида науки, уже работаетъ не мало нашихъ русскихъ передовыхъ силъ, особенно энергично принявшихъ за это дѣло съ началомъ осложненія на виѣшнемъ политическомъ горизонтѣ. Пусть патриотическая тенденція — освобожденія отъ культурнаго ига нѣмцевъ — послужить еще большимъ толчкомъ къ работѣ созданія своего родного плодоводства, а слѣдовательно и науки этого названія.

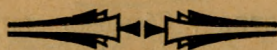
Всѣмъ интересующимся садоводствомъ — горячо рекомендуемъ пользоваться для пополненія своихъ знаній „Научнымъ Плодоводствомъ“.

А. Н.

„Трава Люцерна и воздѣлываніе ея въ крестьянскомъ хозяйствѣ“. Я. О. Торахтій, изданіе журнала харьковскаго об-ва сельск. хоз. „Хлиборобъ“. Харьковъ, 1914 г. Текстъ 16 стр., снабженъ 5-ю рисунками.

Въ условіяхъ Астраханской губ. и вообще всего юго-востока Люцерна является единственнымъ воздѣлываемымъ кормовымъ растеніемъ, дающимъ хорошій урожай и высокаго качества продуктъ. Благодаря своей корневой системѣ Люцерна способна переносить засухи, въ то-же время мириться съ почвенными недостатками. Настоящая брошюра даетъ руководящія указанія по воздѣлыванію этого растенія въ обыденномъ крестьянскомъ хозяйствѣ. Крестьянамъ рекомендуемъ пользоваться совѣтами этой полезной брошюры, тѣмъ болѣе цѣна доступная — семь коп.

А. Н.



Разныя Извѣстія.

Высочайшія награды. ГОСУДАРЬ ИМПЕРАТОРЪ, 22-го марта сего года въ воздаяніе отлично-усердной и ревностной службы нижепоименованныхъ чиновъ Вѣдомства Главнаго Управленія Землеустройства и Земледѣлія, Всемилостивѣйше соизволилъ пожаловать слѣдующія награды по Астрах. губ.: орденъ Св. Равноапостольнаго Князя Владимира 4 степени дѣйствительному статскому совѣтнику, непремѣнному члену Астраханской губернской землеустроительной комиссіи *А. Соловьеву*; Св. Станислава 2-й степени коллежскому совѣтнику, чиновнику особыхъ порученій Астраханскаго Управленія Земледѣлія и Государственныхъ имуществъ *Н. Татаринкову*; Св. Анны 3-й степени губернскому секретарю, управляющему Ахматовской школой Садоводства и Огородничества *П. Потопольскому*.

Кружокъ любителей птицеводства на Астраханской выставкѣ птицеводства присудилъ награды, предоставленныя Астраханскимъ Общест-

вомъ Садоводства, Огородничества и Полеводства слѣдующимъ лицамъ: 2 диплома на малыя серебряныя медали—І. С. Голованову за руководство и многолѣтнее разведеніе фазановъ въ хозяйствѣ А. И. Меркульеву и Д. П. Мионову за гнѣздо лангшанъ, 3 бронзовыхъ медали В. И. Осипову за гнѣздо плимуть-рокъ, П. А. Рахинскому за то же и К. П. Глухову за то же и 3 похвальныхъ листа: А. И. Голованову за гнѣздо лангшанъ, П. М. Чернобровиной за гнѣздо итальянскихъ и А. Н. Фектистову за пекинскихъ утокъ, а остальные два похвальныхъ листа остались неприсужденными.

Энтомологическая станція съ микологическимъ отдѣленіемъ Астраханскаго Об-ва Садоводства, Огородничества и Полеводства помѣщается въ домѣ Общества, на Канавѣ, у Троицкаго моста.

Станція имѣетъ цѣлю оказывать свое содѣйствіе сельскимъ хозяйствамъ, садоводамъ, виноградарямъ, огородникамъ по борьбѣ съ вредителями изъ міра насѣкомыхъ и съ грибными болѣзнями.

Лица, желающія пользоваться услугами Станціи, могутъ видѣть Завѣдывающаго Станціей Н. Л. Сахарова и Завѣдывающаго Микологическимъ Отдѣленіемъ С. Ю. Шембель въ будніе дни съ 9 часовъ до 2 час. дня.

Обращающихся на станцію за совѣтами завѣдывающіе просятъ доставлять вредителей и образцы поврежденныхъ растений. При пересылкѣ такихъ по почтѣ, отправлять въ крѣпкихъ деревянныхъ ящикахъ (но не въ письмѣ), при чемъ зеленныя части растений должны быть предварительно высушены между листами бумаги.

За отсутствіемъ Завѣдывающихъ принимаетъ одинъ изъ помощниковъ.

Всѣ совѣты и указанія даются бесплатно.

Адресъ для писемъ: Астрахань, Энтомологическая Станція, Канана, у Троицкаго моста.

Телефонъ № 619.

Станція по технической переработкѣ плодовъ и овощей Астраханскаго Общества Садоводства, Огородничества и Полеводства открыта для посѣтителей и покупателей продуктовъ Станціи ежедневно съ 10 часовъ утра до 2-хъ часовъ дня, а въ воскресные дни съ 12 до часу дня, гдѣ и даются справки по вопросамъ переработки плодовъ и овощей и указанія по выпискѣ машинъ для приготовления томать-пюре и другихъ консервовъ. Станція находится по Кирочной улицѣ, № 84, (близъ Троицкаго моста), въ домѣ Общества Садоводства.

Астраханскимъ Обществомъ Садоводства, Огородничества и Полеводства издано „Пятое совѣщаніе специалистовъ и инструкторовъ Астраханскаго Общества Садоводства, Огородничества и Полеводства, про-

исходившее въ г. Астрахани съ 27 августа по 1-е сентября 1914 года“. Составилъ секретарь совѣщанія А. И. Кутинъ.

Означенное изданіе можно получать въ канцеляріи Общества—Артиллерійская ул., д. Свирилина.

Прокатные пункты по борьбѣ съ вредителями садоводства. Астраханское Общество Садоводства, Огородничества и Полеводства въ текущемъ году устраиваетъ въ Астраханскомъ уѣздѣ два прокатныхъ пункта по борьбѣ съ вредителями садоводства въ татарскихъ селахъ. Мошанкѣ и Трехъ-Протокъ.

Прокатные пункты находятся въ завѣдываніи Энтомологической станціи Общества. Работами будутъ руководить инструкторъ г. Ахметовъ. Опыты прошлаго года показали, что татарское населеніе относится съ большимъ довѣріемъ къ пунктамъ и охотно пользуется ими. Имѣются въ Обществѣ ходатайства изъ другихъ татарскихъ селъ объ организаціи у нихъ же пунктовъ.

Розылка въ мѣстные лазареты изданій Общества Садоводства, Огородничества и Полеводства. Совѣтъ Общества, имѣя въ виду, что большинство лицъ, находящихся на излеченіи въ военныхъ лазаретахъ, занимаются обычно сельскимъ хозяйствомъ, разсылаетъ въ лазареты, съ согласія г. Начальника Губерніи, свои изданія по разнымъ отраслямъ сельскаго хозяйства, а также и журналъ „Садъ, Огородъ и Бахча“ какъ за минушіе годы, такъ и текущій для пользованія лечащихся воиновъ.

Испытаніе всхожести сѣмянъ склада Общества Садоводства, Огородничества и Полеводства, выращенныхъ въ Мансурскомъ хозяйствѣ общества. Сѣмена лука, томать и огурцовъ испытывались на всхожесть Обществомъ и при Астраханской школѣ Садоводства. Въ Обществѣ получились результаты: огурцы—97%, лукъ—89%, томать—95%. Въ школѣ Садоводства, согласно сообщенія управляющаго И. В. Бѣлочкина, отъ 25 марта с. г. за № 249, всхожесть сѣмянъ опредѣлилась такъ: сѣмена лука взошли чрезъ 8 дней, дали 15% невсхожести; томаты взошли чрезъ 6 дней, оказалось невсхожихъ—5%; огурцы—на третій день, не взошло—5%.

Какъ видно изъ произведенныхъ опытовъ сѣмена, продаваемые складомъ Общества, вполне доброкачественны.

Предстоящее половодье. Съ верховьевъ Волги идутъ вѣсти о необычайномъ подъемѣ воды.

Вчера въ Астрахани получены свѣдѣнія, что прибыль воды ожидается по всей Волгѣ большая и уровень высокаго стоянія воды будетъ *больше прошлогодняго*. Между тѣмъ, въ прошломъ году Астрахань подверглась опасности наводненія. Если вода нынѣшняго года будетъ еще больше прошло-

годней, то несомѣнно предстоить не мало заботъ объ укрѣпленіи и охранѣ береговъ.

Такъ какъ успѣшность борьбы съ опасностью половодья зависитъ отъ своевременности принятія мѣръ къ подсыпкѣ и укрѣпленію береговыхъ валовъ, то городской управѣ слѣдуетъ немедленно заняться этимъ дѣломъ, чтобы не быть застигнутой врасплохъ.

„А. В.“

Снабженіе посѣвнымъ матеріаломъ и трудовой помощью семей запасныхъ, призванныхъ на войну. Для обезпеченія полей у семей запасныхъ чиновъ и ратниковъ ополченія, призванныхъ на войну, въ тѣхъ случаяхъ, гдѣ ощущается недостатокъ сѣменного матеріала, а также рабочихъ силъ, принимаются всѣ усилія правительственныхъ учреждений, земства и попечительныхъ обществъ губерніи къ тому, чтобы посѣвная площадь отнюдь не уменьшилась. Въ этихъ цѣляхъ сдѣлано соотвѣтствующее распоряженіе губернской администраціи земскимъ начальникамъ и другимъ должностнымъ лицамъ въ уѣздахъ. Губернскимъ Земствомъ ассигнованы значительныя денежныя средства на приобрѣтеніе сѣмянъ и на наемъ рабочихъ силъ. Въ землеустроенныхъ районахъ отрубникамъ и хуторянамъ помощь оказывается сѣменами и наймомъ рабочихъ изъ кредита, отпущеннаго на агрономическія мѣропріятія завѣдывающему агрономической помощью, а также очисткой посѣвныхъ сѣмянъ на зерноочистительныхъ обозахъ и предоставленіемъ семьямъ призванныхъ орудій изъ прокатныхъ обозовъ. Въ уѣздахъ наблюдается весьма отзывчивое отношеніе къ нуждѣ въ посѣвахъ у семей защитниковъ отечества. Такъ, напримѣръ, въ Управленіи Земледѣлія получены официальныя свѣдѣнія, что по Аксайскому землеустроительному району Черноярскаго уѣзда нужды семей отрубниковъ, призванныхъ на войну, въ отношеніи посѣвного матеріала удовлетворяются волостными комиссіями Комитета Ея Императорскаго Высочества Великой Княгини Елизаветы Феодоровны и земскими волостными Комитетами. На сходахъ отзывчивые добрые хозяева изъявили желаніе произвести посѣвъ по одной—по двѣ десятины семьямъ мобилизованныхъ; участковыми агрономами прилагаются всѣ старанія къ широкому использованию машинъ и орудій прокатныхъ пунктовъ и зерноочистительныхъ обозовъ.

Имѣется полная увѣренность, что при этихъ дружныхъ усиліяхъ площадь весенняго посѣва не потерпитъ ни малѣйшаго сокращенія.

„А. В.“

Дополненіе нормальнаго устава мѣстныхъ сельско-хозяйственныхъ обществъ. Главнымъ Управленіемъ Землеустройства и Земледѣлія, по соглашенію съ Министромъ Внутреннихъ Дѣлъ, нормальный уставъ для мѣстныхъ сельско-хозяйственныхъ обществъ дополненъ постановленіемъ, что въ случаѣ если общество не представило въ теченіе шести

мѣсяцевъ по истеченіи отчетнаго года отчета о своей дѣятельности, то такое общество считается прекратившимъ свою дѣятельность.

„Т.-Пр. Г.“

Учрежденіе комитетовъ винодѣлія. Какъ сообщаютъ „Изв. Гл. Упр. З. и З.“, районъ дѣйствій этихъ комитетовъ охватываетъ около 20 губерній, непосредственно примыкающихъ къ столичнымъ. Комитеты, согласно закону, учреждаются въ невинодѣльческихъ мѣстностяхъ для наблюденія за исполненіемъ приложенныхъ къ закону правилъ о выдѣлкѣ, храненіи и продажѣ винограднаго вина. Изслѣдованіе доставляемыхъ въ комитеты пробъ вина будетъ производиться состоящими при нихъ аналитическими лабораторіями, къ оборудованію коихъ приступлено. Отсутствие достаточнаго числа специально оборудованныхъ лабораторій, подвѣдомственныхъ Гл. Упр. З. и З., привело къ необходимости обратиться къ Министру Финансовъ съ просьбой о порученіи имѣющимся аналитическимъ учрежденіямъ взять на себя производство изслѣдованій, требуемыхъ закономъ о винѣ. Одновременно сдѣланы шаги къ сношеніямъ по тому же поводу съ общественными и частными лабораторіями. Кроме того, консультанту департамента земледѣлія В. Е. Таирову предложено организовать при винодѣльческой станціи въ Одессѣ—и никитскомъ училищѣ годичные курсы для подготовки достаточнаго количества лицъ, могущихъ занять должности специалистовъ и агентовъ. Въ виду необходимости принять надлежащія мѣры къ прекращенію производства фальсификатовъ, вѣдомство земледѣлія и землеустройства вошло въ соглашеніе съ Министерствомъ Финансовъ о привлеченіи къ дѣлу надзора за выдѣлкой, храненіемъ и продажей виноградныхъ винъ въ завѣденіяхъ, обязанныхъ брать патенты, чиновъ акцизнаго надзора. Дѣятельность ихъ нормируется выработанной департаментомъ земледѣлія инструкціей.

„Т.-Пр. Г.“

Сельско-хозяйственныя чтенія. Одной изъ весьма важныхъ мѣръ, направленныхъ къ с.-хоз. прогрессу, вѣдомство земл. и земледѣлія считаетъ организацію чтеній, практическихъ занятій и изслѣдованій, оказывающихъ широкимъ кругамъ крестьянскаго земледѣльческаго населенія большое содѣйствіе по изученію с.-хозяйства и примыкающихъ къ нему отраслей знанія. Такія занятія въ Петроградѣ издавна организованы Императорскимъ с.-хоз. музеемъ; съ наступленіемъ обстоятельствъ военнаго времени Главное Управленіе Земл. и Земледѣлія озаботилось организаціей с.-хоз. чтеній въ лечебныхъ мѣстахъ для раненыхъ воиновъ, дабы послѣдніе, вернувшись въ свои деревни, могли бы использовать полученный ими запасъ необходимѣйшихъ для крестьянина-земледѣльца познаній.

„Т.-Пр. Г.“

Къ созыву съѣзда виноградарей, винодѣловъ и виноторговцевъ. Симферопольскій отдѣлъ И. Р. общества садоводства постановилъ

поддержать ходатайство донского общества садоводства о созывѣ въ Петроградѣ въ ближайшее время съѣзда виноградарей, винодѣловъ и виноторговцевъ, для обсужденія создавагося для виноградарства и винодѣлія положенія, въ связи съ законопроектомъ объ обложеніи виноградныхъ винъ акцизомъ и съ органиченіями и воспрещеніями продажи виноградныхъ винъ.

„Т. Пр. Г.“.

Къ вывозу солодноваго корня. Русская торговая палата въ Парижѣ, желая расширить во Франціи рынокъ сбыта солодноваго корня, ввозъ котораго достигаетъ 300 тыс. п. ежегодно, обратилась въ редакцію „Торг.-Пр. Грз.“ съ просьбою сообщить ей адреса уральскихъ заводовладѣльцевъ и торговцевъ, желающихъ экспортировать солодковый корень, дабы указать таковыя французскимъ импортерамъ и тѣмъ дать возможность заинтересованнымъ фирмамъ войти въ непосредственныя сношенія.

Объ этомъ редакция доводитъ до свѣдѣнія своихъ читателей на случай, если бы они пожелали воспользоваться указаннымъ предложеніемъ русской торговой палаты въ Парижѣ.

На солодковый корень и его продукты въ Уральскѣ есть спросъ изъ приволжскихъ нѣмецкихъ колоній. Состоялись сдѣлки на небольшія партіи цѣликоваго очищеннаго по цѣнѣ 6—6 р. 50 к. п. Русскій заводъ и заводъ, принадлежащій нѣмцамъ, готовится къ весеннимъ закупкамъ сырья. Предполагается купить съ мѣсть добычи корня по 1 р. 70—75 к. п. очищенный. Русскій заводъ, временно прекратившій производство за отсутствіемъ рынка сбыта, откроетъ работы на сезонъ добычи корня.

Справочный отдѣлъ при совѣтѣ съѣздовъ представителей промышленности и торговли.

Вслѣдствіе военныхъ событій, наша промышленность и торговля оказались во многихъ случаяхъ выбитыми изъ колеи, и обычные способы самостоятельнаго удовлетворенія своихъ потребностей для нѣкоторыхъ отраслей и предпринимателей стали въ настоящее время не вполне пригодными. Въ особенности это можно было замѣтить въ тѣхъ случаяхъ, когда изъ-за вспыхнувшей войны наши промышленники и коммерсанты оказались изолированными по отношенію къ границѣ, на которой нерѣдко въ значительной степени базировалась ихъ дѣятельность.

Освобожденіе отъ подобной зависимости отъ границы, въ особенности отъ проникшей во всѣ поры нашего экономическаго существованія Германіи, оказалось далеко не подъ силу единоличнымъ усиліямъ отдѣльныхъ нашихъ экономическихъ дѣятелей и даже цѣлыхъ ихъ группъ, и потому центральная организація отечественной объединенной промышленности и торговли постановила придти имъ на помощь учрежденіемъ спеціальнаго органа, координирующаго усилія отдѣльныхъ лицъ и учреждений.

Съ этой цѣлю, на засѣданіи Комитета Совѣта Съѣздовъ Представителей Промышленности и Торговли отъ 10 февраля с. г. было поставлено учредить при означенномъ Совѣтѣ Съѣздовъ Справочный Отдѣлъ, каковой на дняхъ и открылъ свои дѣйствія.

Кромѣ обычной інформаціонной работы, вновь возникшее учрежденіе открыло приемъ заявленій и запросовъ какъ по ввозу изъ заграницы необходимыхъ товаровъ, такъ равно и по экспорту въ дружественныя страны нашихъ предметовъ сбыта, которые мы имѣли бы возможность вывезти.

Въ виду этого, можно съ увѣренностью сказать, что вновь учрежденный Справочный Отдѣлъ при Совѣтѣ Съѣздовъ вызоветъ большой интересъ и встрѣтитъ поддержку какъ со стороны многочисленныхъ членовъ названнаго учрежденія, для которыхъ онъ прежде всего и предназначенъ, такъ равно и со стороны широкихъ дѣловыхъ круговъ въ Россіи и за границей.

Вышеуказанный Справочный Отдѣлъ помѣщается при Канцеляріи Совѣта Съѣздовъ (Петроградъ, Литейный, 46).

Адресъ для телеграммъ: Петроградъ, Ассоціація.

Цвѣтеніе плодовыхъ деревьевъ. Цвѣтеніе абрикосъ и вишенъ началось съ 3 апрѣля, яблони и груши зацвѣли съ 12 апрѣля. Выпавшій 14 апрѣля дождь оживилъ природу и погода послѣ этого установилась хорошая.



Къ свѣдѣнію отправителей посѣв- ныхъ сѣмянъ.

Астраханскому Обществу Садоводства, Огородничества и Полеводства предоставлено право выдавать свидѣтельства на льготный провозъ сѣмянъ по желѣзнымъ дорогамъ по тарифу № 20 1902 года.

Свидѣтельства можно получить въ Канцеляріи Общества, Артиллерійская ул., контора торговаго дома И. Свирилина Сыновья.

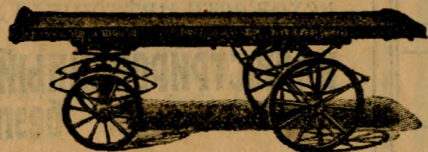
Свидѣтельства выдаются бесплатно

Барская дача

Имѣніе, 31 десят. продается ст. Кабанье
Екатерининской ж. д. Гр. Н. Жуковъ.

ЭКИПАЖНАЯ ФАБРИКА

Бр. Егоровыхъ



извѣщаетъ садоводовъ, что она принимаетъ заказы на садовыя рессорныя телѣги и производить построение всѣхъ экипажей. требуемыхъ при садоводствѣ, а также производить отпускъ всевозможныхъ рессоръ, необходимыхъ при перевозѣ плодовъ и фруктовъ.

Имѣется 2-хъ ярусная развозка для винограда.

Бр. А. и Н. Егоровы.

Фирма удостоена на російскихъ и заграничныхъ выставкахъ
 болѣе 100 наградъ.

СЪМЕНА

огородныя, сельско-хозяйственныя, лѣсныя и цвѣточныя,
 самаго высш. достоинства, вѣрныхъ сортовъ и съ испытанной всхо-
 жестию, предлагаетъ въ самомъ богатѣйш. выборѣ по сам. умѣренн. цѣнамъ

Гейнрихъ Геггингеръ въ Ригѣ,
 Сѣменная торговля (существуетъ съ 1851 г.).

Каталогъ высылается бесплатно, а главный каталогъ со многими новостями и съ
 болѣе 700 рисунками высылается за 30 коп., съ наложеннымъ платежемъ 50 коп.

И. Г. Карлсонъ

въ Воронежѣ.

СѢМЕННАЯ ТОРГОВЛЯ

ПИТОМНИКЪ и САДОВОДСТВО

СЪМЕНА

огородныя, сельско-хозяйственныя, цвѣточныя
 и древесныя высшаго качества и испытанной
 всхожести цвѣточныя луковицы, георгины и пр.

ИЛЛЮСТРИРОВАННЫЙ КАТАЛОГЪ высылается
бесплатно.

Плодовыя и декоративныя деревья, ягодные
 кустарники и розы.

Произведенія фирмы удостоены высшихъ наградъ
 на всероссійскихъ и международин. выставкахъ.

(ФИРМА СУЩЕСТВУЕТЪ 65 ЛѢТЪ).

ОТКРЫТА ПОДПИСКА НА 1915 Г.

(9-й годъ, изданія).

на ежемѣсячный иллюстрирован. журналъ

„САДЪ ОГОРОДЪ и БАХЧА“

Издаваемый Астраханскимъ Обществомъ Садоводства, Огородничества и Полеводства, подъ редакціей С. М. БУТКОВА.

Журналъ содержитъ слѣдующіе отдѣлы:

I) Извѣстія о дѣятельности Общества. II) Статьи: а) по плодоводству, б) виноградарству, в) огородничеству, г) бахчеводству, д) полеводству, е) специальнымъ культурамъ и ж) по борьбѣ съ вредителями сельско-хозяйственныхъ культуръ изъ міра насѣкомыхъ и грибныхъ болѣзней. III) Сельско-хозяйственному кредиту. IV) Холодильному дѣлу въ садоводствѣ и огородничествѣ. V) По технической переработкѣ плодовъ и овощей. VI) Корреспонденціи. VII) Обзоръ специальныхъ журналовъ. VIII) Вопросы и отвѣты. IX) Изъ инструкторскихъ сообщеній. X) Разныя извѣстія. XI) Библиографія. XII) Хроника и объявленія.

Кромѣ этого, редакція отводитъ въ журналъ отдѣльное мѣсто вопросу о борьбѣ съ сыпучими песками въ Астраханскомъ краѣ, такъ какъ дѣло укрѣпленія песковъ имѣетъ громадное значеніе для экономической жизни населенія. Также въ журналъ отведено мѣсто нарождающимся въ краѣ шелководству, пчеловодству и хлопководству.

Журналъ разсылается бесплатно всѣмъ членамъ Общества и лицамъ, сдѣлавшимъ взносы Об-ву не менѣе 1 р. 50 коп. въ годъ на развитіе дѣлъ Об-ва.

Журналъ Общества за восемь лѣтъ своего существованія, благодаря увеличенію средствъ и сотрудниковъ, достигъ значительнаго улучшенія какъ съ внѣшней, такъ и съ внутренней стороны. По мѣрѣ возможности, журналъ будетъ давать приложенія въ видѣ брошюръ и плакатовъ по садоводству, огородничеству и борьбѣ съ вредителями сельского хозяйства.

Обществу Садоводства за журналъ и печатные труды присуждены золотыя медали: на Московской Юбилейной Акклиматизаціонной Выставкѣ, на IV Выставкѣ Ростовскаго-на-Дону Общества Садоводства, на Курской Выставкѣ Садоводства за журналъ, какъ освѣщающій всесторонне мѣстныя отрасли садоваго и огороднаго хозяйства и на 5-й Выставкѣ Россійскаго общества любителей садоводства; на Казанской Международной Выставкѣ за распространеніе въ населеніи познанныхъ и вполне компетентныхъ знаній путемъ изданія журнала «Садъ, Огородъ и Бахча», присуждена большая серебряная медаль Министерства Торговли и Промышленности.

Адресъ: Астрахань, канцелярія Общества Садоводства.

Издатель А. Свирилинъ.

Лѣчебныя средства, примѣняемыя въ борьбѣ съ вредными насѣ-
комыми и грибными болѣзнями культурныхъ растений,

ПРОДАЮТСЯ **на СКЛАДѢ**

Астраханск. Об-ва садоводства и огородничества (г. Астрахань, Большая Исада, магазинъ Свирилина), а также и въ отдѣлахъ общества—Приахтубинскомъ—с. Верхне-Ахтубинское, Балыкее-Быковскомъ отдѣлѣ—с. Верхне-Балыклейское, Красноярскомъ-отдѣлѣ—г. Красный-Яръ, Сред.-Ахтубинскомъ отдѣлѣ—с. Средне-Ахтубинское, Покровскомъ отдѣлѣ—поч. ст. Царевъ, хуторъ Покровскій.

НАСѢКОМЫЯ,

вредящія садоводству и огородничеству въ Астраханской губерніи
способы борьбы съ ними

Я. В. ШРЕЙНЕРА

спеціалиста по прикладной энтомологіи при Департаментѣ Земледѣлія и почетнаго члена Астрах. о-ва садов., огор. и полев. Брошюры въ 127 стр. съ 114-ю рис. въ текстѣ. Цѣна 25 к. за экземпляръ продаются въ складѣ и канцеляріи Астраханскаго об-ва садовод. огорода и плевод; первый на Большой Исадахъ при магазинѣ Свирилина, вторая—Артиллерійская ул., контора т. д. Свирилина С-вья. **ТЕЛЕФОНЪ № 18.**

При выпискѣ почтой прибавляется почтовый расходъ по 10 к. за экз.

Къ свѣдѣнію виноградарей !!!

Въ редакцію журнала часто поступаютъ запросы о посадочномъ матеріалѣ для разведенія виноградниковъ изъ астраханскихъ сортовъ. Поэтому редакція проситъ виноградовладельцевъ, имѣющихъ посадочный матеріалъ, сообщить сколько какихъ сортовъ и по какой цѣнѣ имѣется въ продажѣ чубуковъ и саженцевъ, чтобы въ свое время освѣдомлять покупателей.

СКЛАДЪ

АСТРАХАНСКАГО

Об-ва Садоводства, Огородничества и Полеводства

(Большія Исады, при магазинѣ Свириллина).

Телефонъ № 470.

ИМѢТЬ ВЪ ПРОДАЖЪ: плуги разныхъ типовъ и заводовъ, запасныя части, опрыскиватели разныхъ системъ, запасныя части для нихъ, насосы Густавъ Листъ и др. заводовъ, разнаго рода садовые инструменты. Для лѣченія растений и для борьбы съ насѣкомыми: мѣдный купоросъ, швейнфуртскую зелень, сѣрный цвѣтъ, квасцію, зеленое мыло, садовый варъ, мышьякъ, кукурузу и другія средства. Для упаковки винограда пробочныя опилки. Сѣмена огородныя и цвѣточныя. **Выписываются по порученію:** конныя грабли, сѣнокосилки, жнеи-сѣнокосилки и др. сельско-хозяйственныя орудія и запасныя части для нихъ. Снабжаетъ сельскихъ хозяевъ изданіями Общества по садоводству и огородничеству. Имѣетъ въ наличности и выписываетъ по порученію сельско-хозяйственн. изданія

Адресъ склада для почты и телеграф.: Астрахань, О—ву Садоводства.

Учрежденная Астраханскимъ Обществомъ Садоводства, Огородничества и Полеводства

Энтомологическая Станція

помѣщается въ домъ Общества, на Канавъ у Троицкаго моста.

Энтомологическая Станція имѣетъ цѣлью оказывать свое содѣйствіе сельскимъ хозяевамъ садоводамъ, виноградарямъ, огородникамъ по борьбѣ съ вредителями изъ міра насѣкомыхъ, а также и грибнымъ болѣзнямъ.

Лица, желающія пользоваться услугами станціи, могутъ видѣть завѣдывающаго Н. Л. Сахарова отъ 9 до 12 час. дня.

Обращающихся къ станціи завѣдывающій проситъ доставлять вредителей и образцы поврежденныхъ растений, или же отправлять таковыя по почтѣ въ крѣпкихъ деревянныхъ ящикахъ (но не въ письмахъ).

За отсутствіемъ завѣдывающаго принимаетъ одинъ изъ помощниковъ.

Адресъ для письменныхъ запросовъ:

Астрахань, Общество Садоводства, Огородничества и Полеводства.

Телефонъ № 619.

Всѣ указанія и совѣты даются БЕЗПЛАТНО.

При станціи имѣются труды по прикладной энтомологіи специалистовъ Департамента Земледѣлія.

Для САДА и ОГОРОДА!

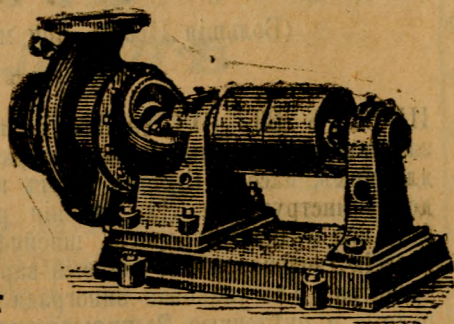
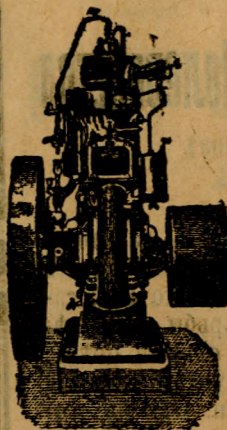
Шведскіе двухтактн. нефт. двигатели

настоящіе

АВАНСЪ

настоящіе

== И ==



Центробъжные насосы.

Удостоены болѣе 60 золотыхъ медалей и высшихъ наградъ
Болѣе 6500 двигателей „АВАНСЪ“ находятся въ работѣ.
На юбилейной 75 лѣтней выставкѣ, Садоводства, Полеводства и
Огородничества, Имп. Рус О-ва Садоводства въ Москвѣ въ
1911 г. настоящій двигатель „АВАНСЪ“, единственный

Удостоенъ золотой медали.

На Второй Губернской Выставкѣ, Садоводства, Огородничества и
Полеводства въ гор. АСТРАХАНИ въ 1912 году

Большая золотая медаль.

Справки и референціи:

ТЕХНИЧЕСКАЯ КОНТОРА

Э. А. ЭДЕНБЕРГЪ

Астрахань,

Эспланадная ул., домъ Свирилиныхъ

Телеграммы Эрикэденбергъ, Астрахань

Отдѣленіе: г. Баку, Баржер 1

Главная Контора Москва, Мясницкая 38.

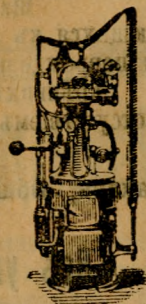
Телефонъ № 936.

Самодѣйствующій
НАСОСЪ

„Піонеръ“

(шведск. патентъ)

отопливается: дро-
вами, углемъ или
керосиномъ



Заводъ

Бр. Маминыхъ

въ г. Балаковѣ. Самар-
ской губ. на Волгѣ



Модель 1915.

„Русскій Дизель“

Расходуетъ ок. $\frac{1}{2}$ ф. на силу въ часъ

Конторы завода:

МОСКОВСКАЯ — Мясницкая ул. д. № 35.

САМАРСКАЯ — Панская ул. д. № 58.

ПРЕДСТАВИТЕЛИ:

Царицынъ — Тимофей Михайловичъ Шаровъ.

Баку — И. С. Скобелевъ и В. И. Мечереть,

Бирж. ул.

Ростовъ на/Д. — А. П. Машанкинъ, Б.-Садовая ул.

СЕЛЬСКОХОЗЯЙСТВЕННОЕ МАШИНОСТРОЕНИЕ.

Издание ИМПЕРАТОРСКАГО Русскаго Техническаго Общества. Труды подсекціи сел.-хоз. машиностроения 11-го Всероссийскаго Съѣзда Дѣятелей по горному дѣлу, маталлургіи и машиностроению. 505 стр. съ 164 рис. и чертежами въ текстѣ.

Цѣна 4 руб. съ пересылкой.

Складъ изданія: Петроградъ, ИМПЕРАТОРСКОЕ Русское Техническое Об-во, Паптелеймонская ул., № 2.

Г.г. пчеловодамъ и владѣльцамъ пасѣкъ.

Складъ Бар. Притвицъ, Дивово, Ряз. г. предлагаетъ всѣ принадл.: вальцы Рута для изготвл. вошины, высылаемые немедленно по требов., вафельницы, воскопрессы Ритше, паровые ножи Тонелли заграничн. выписки, ульи двухстѣнные сист. Дад.-Блаттъ, хорошей работы изъ сухого матеріала, цѣна 5 р. 75 к., медогонки, воскотопки, средство отъ гнильца „Аутанъ“ и проч. Земскимъ Управамъ и сел.-хоз. учр. скидка 5% съ цѣны пр.-кур., Прейскур. по требов. высылается немедленно бесплатно.

О-во кролиководство

4-го Января с. г. ОТКРЫЛОСЬ

„АСТРАХАНСКОЕ ОБЩЕСТВО КРОЛИКОВОДСТВА“.

Цѣль и задачи О-ва распространять среди населенія полезныя знанія о кролиководствѣ, какъ побочномъ промыслѣ сельскаго хозяйства.

Лицъ, интересующихся разведеніемъ кроликовъ, просятъ обращаться по адресу: Астрахань, Артиллерійская 15.

Совѣтъ Астраханскаго О-ва Кролиководства.

Племенное птицеводное хозяйство

(удостоенное двѣнадцати медалями).

Сергѣя Владимировича Зыкова

предлагаетъ куръ породъ: Кахенхинъ-полевыхъ, плимутрокъ-кукушчатныхъ, Брамъ-свѣтлая, Минорка, Итальянскія—бѣлыя Бентомки, орпингтонъ-полевая, Вѣандоты бѣлыя, золотистыя и серебристыя и др. породы. Яйца отъ всѣхъ породъ по 3 руб. десяткомъ, цѣны на птицу недорогоя крестьянамъ дѣлаю 10 коп. за рубль скидку, иллюстрированный преисъ-курантъ съ описаніемъ породъ, наставленіемъ по птицеводству и лечебникомъ высылается за 10 коп. марку, на запросы тоже марку, дѣйствительному члену Императ. Росс. об-ва сельск.хоз. птицеводства С. В. Зыкову, Часовенная улица № 162, соб. домъ Саратовъ.

Опытный

Садовникъ

Пчеловодъ

ищетъ работъ по повышенію доход. садовъ, пасѣкъ, огородовъ за весьма скромное вознагражденіе %%% Мног. прак., отлич. отзывы. Солидные рефер., лучшія награды. Одинокъ, полная гарантія. Приемъ сдѣльн. работъ.

Адресъ: гор. Раненбургъ, Рязанской губ.

Принимается подписка на 1915 годъ.

(7-й годъ изданія)

НА

Вѣстникъ Русско-Англійской Торговой Палаты,

периодическій органъ на русскомъ и англійскомъ языкахъ, издаваемый Палатою и выходящій въ числѣ не менѣ двѣнадцати №№ въ годъ.

ПРОГРАММА:

- 1) Оффиціальныи Отдѣль; 2) Статьи и изслѣдованія по вопросамъ русско-англійскихъ экономическихъ отношеній; 3) Хроника дѣятельности Палаты; 4) Хроника торгово-промышленной жизни; 5) Запросы и предложенія, поступившіе въ Палату (касающіеся продажи и закупки различныхъ русскихъ товаровъ въ Англии и англійскихъ въ Россіи, торговыхъ представительствъ и т. п.); 6) Справочный отдѣль (свѣдѣнія о цѣнахъ и настроеніи товарныхъ рынковъ Россіи и Англии); 7) Библиографія; 8) Объявленія.

УСЛОВІЯ ПОДПИСКИ:

съ пересылкой въ Россію и за границу—на годъ—6 руб., на полгода—3 руб.

Вѣстникъ Русско-Англійской Торговой Палаты разсылается бесплатно всѣмъ членамъ Палаты, а также правительственнымъ учрежденіямъ, русскимъ консуламъ въ Англии и ея колоніяхъ и англійскимъ въ Россіи, торговымъ палатамъ и пр.

ЦѢНА ОБЪЯВЛЕНІЙ:

(Переводъ съ русскаго на англійскій или обратно—бесплатно).

	на годъ.	на $\frac{1}{2}$ года	на $\frac{1}{4}$ года.	1 разъ.
страница . . .	200 руб.	115 руб.	65 руб.	25 руб.
$\frac{1}{2}$ страницы . .	125 „	70 „	40 „	15 „
$\frac{1}{4}$ страницы . .	75 „	40 „	25 „	10 „

Пробный номеръ Вѣстника высылается по требованію.

Редакція и контора: Петроградъ, Гороховая, 4. Телеф. 506-16.

SUBSCRIPTIONS INVITED FOR 1915

TO THE

Journal of the Russo-British Chamber of Commerce

(7-rd Year of Publication)

Periodical organ of the Russo-British Chamber of Commerce, published in English and Russian. Not less than twelve Numbers yearly.

C O N T E N T S.

1) Official News; 2) Articles and Studies on Anglo-Russian Economic Relations; 3) Activity of the Chamber; 4) Current Commercial and Industrial News; 5) Offers and Inquiries received by the Chamber (with reference to the purchase and sale of Russian goods in England and of English goods in Russia, Agencies, etc., etc.); 6) Information Section (market reports on a number of English and Russian goods); 7) Books reviewed; 8) Advertisements.

Terms of Subscription:

In Russia and Abroad—6 roubles yearly, 3 roubles half-yearly.

The Journal of the Russo-British Chamber of Commerce is sent free to members of the Chamber, Government Institutions, Russian consuls in England and the Colonies, English Consuls in Russia, Chambers of Commerce, etc.

Terms for the Insertion of Advertisements:

(Advertisements translated gratis into Russian or English).

	12 Insertions.	6 Insertions.	3 Insertions.	1 Insertion.
$\frac{1}{1}$ Page . . .	200 roubles. (&21-2-6)	115 roubles. (&12-3-6)	65 roubles. (&6-17-6)	25 roubles. (&2-13-0)
$\frac{1}{2}$ Page . . .	125 roubles. (&13-4-0)	70 roubles. (&7-3-0)	40 roubles. (4&-4-6)	15 roubles. (&1-12-0)
$\frac{1}{4}$ Page . . .	75 roubles. (&7-18-6)	40 roubles. (&4-4-6)	25 roubles. (&2-13-0)	10 roubles. (&1-1-0)

Specimen copy of the Journal sent free on application.

Offices: 4, Gorochovaia, St. Petersburg. Telephone: 506-16.

Совѣтъ Съѣздовъ Представителей Промышленности и Торговли приглашаетъ къ подпискѣ на свой періодическій органъ.

Промышленность и торговля

И ОБЪЯВЛЕНІЯ ВЪ НЕМЪ.

Изданіе, посвященное вопросамъ промышленности и торговли, практической экономики, экономической и финансовой политики и защитѣ интересовъ торгово-промышленнаго класса.

1915 годъ. — — VII годъ изд.

Выходитъ дважды въ мѣсяць 1 и 15 каждого мѣсяца.

Петроградъ, Летейный, 46. Телеф.: 131-21, 433-86 и 458-79. Телегр. адр.: Петроградъ — „Ассоціація“.

Подписная цѣна: съ доставкой и пересылкой на годъ—12 р., на 6 мѣсяцевъ—7 р. и на 3 мѣсяца—4 р.

Цѣны объявленій:

	Годовые:		Полугодовые:	
	вперед	сзади	вперед	сзади
	текста.			
Цѣлая страница	300 р.	200 р.	225 р.	150 р.
Половина страницы	160 р.	120 р.	120 р.	90 р.
Четверть „	90 р.	70 р.	65 р.	50 р.

Разовыя объявленія по соглашенію.

ГОДОВОЙ ЭКЗЕМПЛЯРЪ СОСТАВЛЯЕТЪ ДВА БОЛЬШИХЪ ТОМА, около 1.200 страницъ четкой печати.

Журналъ, вступающій въ 1915 году въ восьмой годъ своего существованія, издается по слѣдующей программѣ:

1) Передовыя и руководящія статьи по вѣсѣмъ текущимъ вопросамъ промышленности, торговли, путей сообщенія, банковаго и финансоваго дѣла, иллюстрируемыя новѣйшими статистическими матеріалами.—Обзоръ печати.

Въ каждомъ номерѣ 5—8 передовыхъ статей.

2) Периодическіе обзоры рынковъ: Денежнаго и фондоваго, Хлѣбнаго, Каменноугольнаго Желѣзнаго, Металлическаго Нефтянаго, Лѣснаго, Химическихъ продуктовъ, Льянаго, Хлопковаго, Шерстянаго, Шелковаго, Сахарнаго, Мяснаго и скотопромышленнаго, Молочныхъ продуктовъ, Яичнаго, Внѣшней торговли Россіи, Внѣшней торговли иностранныхъ государствъ.

3) Текущая торгово-Промышленная Статистика даетъ въ удобной для обзоренія формѣ важнѣйшіе числовые показатели нашей текущей экономической жизни по сравненію съ соответствующими періодами прешествующихъ мѣсяцевъ и лѣтъ, какъ-то: состояніе счетовъ нашего Государственнаго и важнѣйшихъ заграничныхъ эмиссионныхъ банковъ, движеніе суммъ Расчетнаго Отдѣла, колебанія валюты, акцій и бумагъ Петроградской Биржи, главныя данныя о желѣзнодорожномъ грузовомъ движеніи, данныя по внѣшней торговлѣ Россіи и иностранныхъ государствъ, данныя о добычѣ кам. угля и нефти, о выплавкѣ чугуна, мѣди и т. д.

Съ 1912 г. помѣщаются сводныя таблицы финансовыхъ результатовъ акціонерныхъ предприятий по группамъ.

4) Хроника, дающая систематизированный сводъ дѣятельности за двѣ недѣли Законодательныхъ Учрежденій и Правительства въ области вопросовъ промышленности и торговли, а также краткое содержаніе работъ Совѣта Съѣздовъ Представителей Промышленности и Торговли и другихъ общественныхъ организацій по промышленности и торговлѣ.

Болѣе интересныя и имѣющіе важное принципиальное значеніе случаи изъ практики судебныхъ департаментовъ Сената.

Разъясненія, преподаваемая Правительствующимъ Сенатомъ по вопросамъ промысловаго обложенія.

Наша хроника даетъ представленіе о положеніи въ каждый данный моментъ и въ каждой инстанціи всѣхъ вопросовъ, занимающихъ торгово-промышленный классъ страны.

5) Въ отдѣлѣ „Изъ торгово-промышленной практики“ помѣщаются болѣе мелкія статьи, замѣтки, письма въ редакцію, отчеты о съѣздахъ, междуведомственныхъ совѣщаніяхъ и т. п.

Въ журналѣ помѣщались статьи слѣдующихъ авторовъ:

Члена Гос. Сов. Н. С. Авдакова, Авиатора, К. А. Адамскаго, П. А. Александрова, С. С. Антонова, В. И. Арандаренко, А. М. Архиповскаго, О. А. Ауэрбаха, В. А. Ашика, Б. А. Ашова (псевд.), А. Я. Вабкова, Я. П. Ваннистеръ, С. М. Бараца, О. В. Вершттейнъ-Когана, Н. А. Бородина, И. П. Брагина, Чл. Гос. Думы А. А. Бубликова, Ц. Д. Буданова, Н. П. Верховскаго, А. А. Вольскаго, О. А. Гана, О. О. Геймана, В. Ф. Гефдингъ, А. С. фонъ-Глазенала. Члена Гос. Сов. С. П. Глезмера, И. В. Гливица, Я. I. Горещкаго, Л. Ф. Граумана, И. Грекова (псевд.), И. Г. Грилихеса, К. К. Гринвальда, М. П. Гринкевича, Вл. Громана, А. Губаревича, О. И. Гуревича. Ю. Ю. Гусарскаго, П. Н. Давыдова, М. А. Даниловскаго, К. В. Дембсовскаго, К. В. Доброхотова, Д. К. Доугласа, Б. В. Дроздовича, Э. Р. Дунаевскаго, Н. И. Егоркина, В. В. Жуковскаго, Ст. И. Звѣрева, Н. Зеленина, В. С. Зива, К. Т. Зуакова. Н. В. Ивановскаго, Н. Н. Изнара, С. А. Изнара, Н. X. Калантарова, П. X. Кананова, I. П. Канделаки, Л. X. Караханова, Д. П. Карницкаго, С. Ф. Карпинскаго, Г. С. Касперовича, Я. С. Касперовичъ, Г. О. Кваши, А. Ф. Кирхнера. В. В. Кликовича, И. В. Кошневскаго, Г. В. Комарова, К. А. Комаровскаго, А. М. Коншина, Е. В. Корша, Ф. I. Кубацкаго, В. К. Кюнцеля, М. И. Лазарева, К. Левензала (псевд.), М. А. Лесняева, А. А. Ломакина, А. Э. Ломейера, Е. С. Лурье, Е. Л. Любовича, бар. Г. X. Майделя, Н. Ф. Макарова, В. В. Максимова, Н. И. Малаховскаго, В. И. Массальчаго, Е. Н. Матросова, Г. В. Мерцалова, К. П. Мелехова, П. И. Милославскаго, И. В. Митина, Е. А. Могиленскаго, Н. В. Монакова, А. Р. Манзелера, С. Мусевича (псевд.), Э. Л. Нобеля, С. С. Новоселова, бар. А. А. Нольде, бар. Л. А. Нольде, М. Ф. Норпе, Кл. Оланьона, П. Оля, М. С. Ольшевскаго. А. М. Оссендовскаго, И. И. Орлова (псевд.), Ф. В. Пайкича (псевд.), М. Б. Папье, Н. М. Платонова, К. Польнсва, А. Г. Померанцева, В. Г. Пастриганева, В. И. Похитонова, Н. П. Пузыревскаго, А. Л. Рафаловича, Г. П. Регира, И. И. Роговина, А. В. Родіонова, К. В. Родіонова, О. Розенквиста, Я. С. Розенфельда, Члена Гос. Сов. С. М. Ротванда, Г. Я. Роковича, Г. В. Рочко, Ю. В. Руммеля, В. И. Савицкаго, М. Н. Селихова, А. И. Скачевскаго, Н. П. Столпянскаго, А. Л. Темпеля, Г. Л. Тенненбаума, В. П. Тимошенко, А. Тихомірова, М. Томашевскаго, В. Утина, С. П. Фармаковскаго, W. Fields К. В. Фишмана, Т. И. Хрминскаго, А. С. Цвойдзинскаго, Г. Л. Цеттермана, М. Ю. Цѣхадковскаго, В. П. Чернышева, А. Н. Шварева, д-ра В. В. Шнейдера, А. В. Шпигановича, Н. П. Штейнфельда, В. И. Эдельштейна, С. А. Яблонскаго, Л. А. Ячевскаго и др.

Управляющій дѣлами совѣта баронъ Г. X. Майдель.

ОТКРЫТА ПОДПИСКА на новое иллюстрированное издание.

„ЛѢТОПИСЬ ВЕЛИКОЙ ВОЙНЫ НАРОДОВЪ“

под редакціей Генераль-Маіора Ф. Г. Игнатьева, при участіи Генерала-отъ-инфантеріи М. И. Ботьянова. (по официальнымъ даннымъ, свѣдѣніямъ печати и показаніямъ очевидцевъ—участниковъ войны).

Съ картами, планами, портретами, изображеніями боевыхъ сраженій и рисунками изъ военнаго быта. Изданіе печатается на роскошной бумагѣ большого альбомнаго формата и выходитъ еженедѣльными выпусками. Каждый выпускъ Лѣтописи содержитъ вполне законченную часть и состоитъ изъ двухъ отдѣловъ. 1) **Официальный отдѣлъ:** Официальныя данныя о войнѣ: ВЫСОЧАЙШЕ указы, правительственныя распоряженія, сообщенія Верховнаго Главнокомандующаго, сообщенія Штаба, телеграммы и свѣдѣнія со всѣхъ театровъ войны. 2) **Неофициальный отдѣлъ.** Историческія описанія, статьи разъясняющія ходъ сраженій, описаніе военныхъ дѣйствій со словъ участниковъ или очевидцевъ сраженій, корреспонденціи съ театровъ войны, отклики на Руси и за границей, свѣдѣнія о военныхъ силахъ державъ, свѣдѣнія о мѣстностяхъ военныхъ сраженій, крѣпостяхъ и пр., свѣдѣнія о герояхъ и жертвахъ и всѣхъ тѣхъ, кто на полѣ брани явилъ собою примѣръ доблести и безавѣтнаго исполненія долга, замѣтки о военныхъ событіяхъ, хроника войны и пр. **Первый выпускъ для ознакомленія высылается за 30 к.** (по полученіи марокъ). Подписка принимается пока только на 12 выпусковъ. Подписная цѣна:—3 руб. съ пересылкой по всей Россіи. Допускается разсрочка въ 2 и 3 срока.

Деньги и требованія адресовать:

ВЪ ГЛАВНУЮ КОНТОРУ „ЛѢТОПИСИ ВЕЛИКОЙ ВОЙНЫ НАРОДОВЪ“

ПЕТРОГРАДЪ, Владиміровскій пр., д. № 7.

ОТКРЫТА ПОДПИСКА на 1915 годъ на еженедѣльный, литературный, художественно-иллюстрированный журналъ

НАША РУСЬ.

Подписчики получаютъ въ теченіи подписнаго года

52 №№ журнала: романы, повѣсти, рассказы, стихотворенія и пр. съ рисунками и иллюстраціями. 52 картины Великой Войны Народовъ. Русскихъ, англійскихъ и французскихъ художниковъ, размѣромъ 80X40 сант. 12 книгъ полнаго собранія сочиненій И. С. Тургенева. 12 книгъ литературно-художественныхъ произведеній полн. собранія сочиненій Л. Н. Толстого. Война и Миръ. Анна Каренина и пр. 12 Иллюстрированныхъ книгъ **ВСЕМИРНАЯ ВОЙНА.** 12 книгъ библіотеки „Знаніе“. 4 книги Галлерей Русскихъ Героевъ. Эпизоды отдѣльныхъ сраженій, рисунки, портреты нашихъ героевъ, описанія ихъ подвиговъ. Подписная цѣна на журналъ со всѣми приложеніями, безъ доставки 5 р. 50 к.; съ доставкой въ Петроградъ и Москвѣ 6 руб. Съ пересылкой по всей Россіи 7 р. За границу 10 руб.

Допускается разсрочка въ 2, 3 и 4 срока.

Въ 2 срока: При подпискѣ 4 р. 1 Юня 3 р. Въ 3 срока: При подпискѣ 3 р. 1 Апрѣля 2 р. 1 Юня 2 р. Въ 4 срока: При подпискѣ 2 руб. 1 марта 2 руб. 1 Мая 2 руб. 1 Юня руб. Служащимъ въ казенныхъ и общественныхъ учрежденіяхъ, при коллективной подпискѣ (не менѣе 10 абонентовъ) разсрочка допускается ежемѣсячными взносами по 1 руб. За пріемъ подписки книжнымъ магазинамъ скидка 5%. Деньги и требованія адресовать въ контору Редакціи журнала „НАША РУСЬ“.

Петроградъ, Чернышевъ пер., д. 24, кв. 8.

Издатель Дворянинъ И. И. Пославскій.

НА 1915 ПОДПИСНОЙ ГОДЪ.

Открыта подписка на еженедѣльный биржевой, финансово-экономическій и торгово-промышленный журналъ

ГОДЪ ИЗДАНИЯ ТРЕТІЙ

БАНКИ и БИРЖА

Журналъ издается по типу большихъ парижскихъ финансовыхъ изданій.

Наблюдаетъ за всѣми явленіями на международномъ финансовомъ рынкѣ съ цѣлью выясненія доходности и прибыльности денежныхъ цѣнностей давая относительно послѣднихъ руководящія справки и свѣдѣнія. Посвящаетъ событіямъ на международныхъ биржахъ, а также всѣмъ выдающимся явленіямъ финансоваго міра, краткія, но содержательныя статьи и замѣтки. Подвергаетъ критическому и объективному разбору отчеты всѣхъ предприятий, акціи которыхъ котируются на биржѣ. Сообщаетъ въ отдѣлѣ „Отвѣты нашимъ подписчикамъ“ подробныя данныя по вопросамъ подписчиковъ о положеніи биржевой конъюнктуры и отдѣльныхъ биржевыхъ операций, основываясь всегда на точныхъ и исчерпывающихъ справкахъ.

ПОДПИСНАЯ ЦѢНА: на годъ 6 руб., на полгода 3 р. 50 к. и на 3 мѣсяца 2 р. Бесплатное приложеніе всѣмъ годовымъ подписчикамъ.

Ежегодникъ „Банки и Биржа“ на 1915 г. необходимый справочникъ для финансистовъ и биржевыхъ дѣятелей. Пробные №№ журнала „Банки и Биржа“ для ознакомленія высылаются бесплатно. Адресъ главной конторы журнала „Банки и Биржа“: Петроградъ, Садовая 32, кв. 42.

Открыта подписка на 1915-й годъ на

Константиноградскія Сельскохозяйственныя Извѣстія.

Выходящія въ г. Константиноградѣ 1 разъ въ мѣсяць.

ПОДПИСНАЯ ПЛАТА: на годъ—1 р. 50 к., на полгода 75 коп., цѣна отдѣльнаго номера—15 коп. Приемъ подписки въ Константиноградскомъ Сельскохозяйственномъ Обществѣ, гор. Константиноградъ, у земскихъ агрономовъ уѣзда и во всѣхъ сельскохозяйственныхъ и кредитныхъ кооперативахъ уѣзда.

За истекшій подписной годъ (8 мѣсяцевъ) въ „Извѣстіяхъ“ было помѣщено болѣе 60 статей агрономовъ и хозяевъ-практиковъ по различнымъ отраслямъ сельскаго хозяйства и коопераціи, имѣющихъ значеніе для хозяевъ Константиноградскаго уѣзда. Кромѣ того въ каждомъ номерѣ ведутся отдѣлы: „Изъ сельскохозяйственной печати“, „Текущая жизнь Константиноградскаго Сельскохозяйственнаго Общества“ и „Текущая земская, сельскохозяйственная и кооперативная жизнь уѣзда“. Въ первомъ изъ названныхъ отдѣловъ излагаются въ сжатомъ видѣ имѣющія интересъ для мѣстныхъ хозяевъ статьи, появляющіяся въ періодической сельскохозяйственной печати, въ двухъ остальныхъ сообщаются свѣдѣнія о наиболее крупныхъ событіяхъ въ сельскохозяйственной жизни уѣзда. Желая возможно болѣе приблизить „Извѣстія“ къ населенію редакція на страницахъ „Извѣстій“ подробнѣйшимъ образомъ отвѣчаетъ на всѣ обращаемыя къ ней вопросы. Въ 1915-мъ году „Извѣстія“ по прежнему будутъ стремиться обслужить земледѣльческое населеніе уѣзда, освѣщая на своихъ страницахъ различныя стороны его жизни.

ОТКРЫТА ПОДПИСКА на 1915-й годъ на еженедѣльный иллюстрированный журналъ, издаваемый при Пермской Губернской Землеустроительной Комиссiи подъ редакціей Б. Ф. Копылова и Н. П. Ольферьева.

ВѢСТНИКЪ ЗЕМЛЕУСТРОЙСТВА СЪВЕРО-ВОСТОЧНАГО РАЙОНА.

ГОДЪ ИЗДАНІЯ IV-й.

(Журналъ обслуживаетъ губерніи: Архангельскую, Вологодскую, Вятскую, Казанскую, Костромскую, Нижегородскую, Олонецкую, Оренбургскую, Пермскую, Уфимскую и Ярославскую.)

Въ годъ выходитъ **50 №№ большого формата, размѣромъ отъ 2 до 2¹/₂ листовъ.**

Въ 1915 г. „Вѣстникъ Землеустройства Сѣверо-Восточнаго Района“, вмѣсто премій книжками, assigns на каждую губернію Района соответственную денежную сумму для устройства на крестьянскихъ земляхъ садовъ, пасѣкъ, огородовъ и т. п., смотря по мѣстнымъ условіямъ.

Преміи эти будутъ выдаваться только подписчикамъ журнала, исключительно крестьянамъ и не болѣе какъ одному на каждую губернію Сѣверо-Восточнаго Района. Вопросъ, кому изъ подписчиковъ выдать премію, будетъ разрѣшенъ путемъ вынута жребія „на счастливаго“. Жеребьевка будетъ произведена въ Пермской Губернской Землеустроительной Комиссiи.

ПРОГРАММА ЖУРНАЛА СЛѢДУЮЩАЯ: I. Общій отдѣлъ: 1) распоряженія и дѣйствія Правительства, касающіяся крестьянскаго благоустройства вообще и земельного въ особенности; 2) руководящія статьи по вопросамъ: землевладѣнія, главнымъ образомъ, крестьянскаго землепользованія и землеустройства, а также и другимъ сторонамъ крестьянской жизни; 3) спеціальныя статьи по сельскому хозяйству: полеводству, садоводству, огородничеству, скотоводству, лѣсному хозяйству и т. д. II. Мѣстный отдѣлъ: 1) дѣйствія и распоряженія Пермской и другихъ Губернскихъ и Уѣздныхъ Землеустроительныхъ Комиссiй Сѣверо-Восточнаго Района; 2) руководящія статьи по вопросамъ крестьянской жизни, примѣнительно къ условіямъ Сѣверо-Восточныхъ губерній; 3) переселенческіе вопросы; 4) прочіе вопросы крестьянской жизни. III. Текущая печать о крестьянствѣ. IV. По Россіи: слухи и вѣсти объ изобрѣтеніяхъ, сообщенія о работѣ землеустроительныхъ комиссiй, земствъ и администраціи на пользу крестьянства и улучшенія крестьянскаго хозяйства и пр. V. Земства, агрономы, книги, журналы—въ ихъ работѣ на благо крестьянства. VI. Кооперативная жизнь. VII. Домашнее и сельское хозяйство. VIII. Изъ заграничья: статьи и мелкія сообщенія о жизни крестьянъ и мелкихъ владѣльцевъ за границей. IX. Вопросы крестьянъ и стѣвты. X. Совѣты по медицинѣ и ветеринаріи. XI. Справочный отдѣлъ. XII. Беллегритическій отдѣлъ.

Подписная цѣна на 1915 г. 4 р. Для крестьянъ плата 2 р. въ годъ.

Подписка принимается въ Редакціи (Пермь, Екатерининская улица, домъ № 56) и у Непремѣнныхъ Членовъ Уѣздныхъ Землеустроительныхъ Комиссiй и Землемѣровъ всего Сѣверо-Восточнаго Района. Цѣна стдѣльнаго № 10 к.—Иногороднимъ пробный № выслается за 2 семикопѣчныя марки.

ОБЪЯВЛЕНІЯ въ журналѣ позади текста принимаются по слѣдующей цѣнѣ:

Цѣлая страница за 1 разъ	20 руб.
1/2 " " "	1) руб.
1/4 " " "	5 руб.

Свыше 10 разъ значительная скидка по соглашенію съ Редакціей или Контрагентами. За объявленія впереди текста плата увеличивается на 50%

ИЗДАНИЯ

Астраханскаго Общества Садоводства, Огородничества и Полеводства.

1. Практическіе совѣты по разведенію огородныхъ овощей въ Астраханской губ. И. И. Петрушевскаго.
2. Наставленіе къ посадкѣ деревьевъ по улицамъ и дворамъ.
3. Зимняя борьба съ вредителями садовъ.
4. Подача помощи при отравленіи мышьякомъ, мѣдной солью и карболовой кислотой.
5. Обязательное постановленіе о мѣрахъ противъ случайныхъ отравленій при лѣченіи садовъ, огородовъ и т. п. культуръ въ Астр. г.
6. О прививкѣ плодовыхъ деревьевъ. А. Ходжаевъ.
7. Мѣры борьбы, предложенныя энтомологомъ г. Шрейнеромъ противъ садовыхъ вредителей насѣкомыхъ.
8. Культура томатовъ въ Астрах. губ.—А. И. Васильева.
9. О необходимости уборки сора въ садахъ.—В. Э. Эйхельманъ.
10. О массовомъ появленіи мохнатой оленки. И. И. Петрушевскаго.
11. Опрыскиваніе плодовыхъ деревьевъ растворомъ извести.
12. Къ праздникамъ древонасажденія.
13. Труды сѣзда садоводовъ Астрах. края въ 1908 г.
14. Описаніе выставки садоводства въ 1908 г.
15. Отчетъ о совѣщаніи инструкторовъ общества.
16. О закрѣпленіи сыпучихъ песковъ.—И. А.
17. Средства и составы для борьбы съ вредными насѣкомыми А. Ф. Фортунатова.
18. То-же на татарскомъ языкѣ.
19. Выведеніе формы астраханскаго винограднаго куста. А. Ф. Фортунатова.
20. О посадкѣ плодовыхъ деревьевъ. А. Фортунатова и М. Швецова.
21. Насѣкомыя, вредящія садоводству и огородничеству въ Астраханск. губ. и способы борьбы съ ними Я. Ф. Шрейнера.
22. О ссудахъ изъ астраханскаго отдѣленія Государственнаго Банка на покупку сельскохозяйственныхъ машинъ и орудій.
23. Второе инструкторское совѣщаніе въ г. Царевѣ съ 26-го по 30-е июля 1910 г.
24. Третье совѣщаніе инструкторовъ въ г. Астрахани съ 20-го августа по 1-е сентября 1911 г.
25. Культура, обработка и коммерція слявъ въ Сербіи, Франціи и Сѣверной Америкѣ. И. Аписитъ. Деминскаго.
26. Удобреніе плодовыхъ деревьевъ К. Дюссеръ (переведено съ французскаго Э. К. Голембовскимъ и П. Б. Граціоновымъ).
27. Культура артишоковъ А. Кутинъ.
28. Современное состояніе бахчеводства въ сѣверной части Царевскаго уѣзда, Астраханской губ.
29. Новые сорта яблонь и грушъ, испытываемые въ условіяхъ Астрах. губ. И. И. Петрушевскій.
30. Борьба съ сусликами въ Ставропольской губ. въ 1911 г.
31. Гидротехническія работы въ Царевскомъ уѣздѣ Астрах. г. въ 1911 г. Студ. Ив. Нѣжинцевъ.
32. Четвертое совѣщаніе инструкторовъ Астраханскаго Общества Садоводства, Огородничества и Полеводства, происходившее въ гор. Астрахани съ 27 августа по 5 сентября 1912 года.

23. О вредителях горчицы Н. Сахаровъ.
24. Златогузка и боярышница—мѣры борьбы съ ними. Н. Сахаровъ.
25. Медвѣдка и мѣры борьбы съ нею. Н. Сахаровъ.
- 26/2а. Отчеты Астраханскаго Общества Садоводства, Огородничества и полеводства за года: 1893, 94, 95, 96, 97, 98, 99, 900, 901, 902, 903, 904, 905, 906, 907, 908, 909, 910 и 911.
55. Вторая Губернская Выставка Садоводства, Огородничества и Полеводства въ 1912 году въ г. Астрахани.
56. Медвѣдка и мѣры борьбы съ нею. Н. Сахаровъ.
57. Тоже на татарскомъ языкѣ.
58. Мильдью Лука. С. Шембель.
59. Тоже на татарскомъ языкѣ.
60. Грибныя болѣзни арбузовъ, дынь, огурцовъ и тыквъ. С. Шембель.
61. О приготовленіи ядовитыхъ составовъ плакатъ № 6.
62. Тоже на татарскомъ языкѣ.
63. Главнѣйшіе составы, употребляемые для опрыскиванія виноградниковъ противъ грибныхъ болѣзней (Мильдью и Одіума. С. Шембель).
64. Труды Второго Губернскаго Съѣзда садоводовъ и полеводовъ Астраханскаго Края съ 15-го по 20-е сентября 1912 г.
65. Вредители горчицы мѣры борьбы съ ними. Н. Сахаровъ.
66. Замѣтки о нѣкоторыхъ грибныхъ болѣзняхъ культурныхъ растений, наблюдаемыхъ въ Царевскомъ и Енотаевскомъ уѣздахъ Астрах. губ. съ 23-го Іюня по 1-е Августа 1913 г. С. Шембель.
67. Рыбные и толены туки, для почвъ дельты Волги. В. В. Лукашевичъ.
68. Пересадка и поливка комнатныхъ растений (по М. Гейсдерферу). И. П.—скій.
69. Арбузы и торговля имъ въ Астрахани Г. И. Лакинъ.
70. Борьба съ народнымъ голодомъ въ связи съ укрѣпленіемъ летучихъ песковъ. Г. Лакинъ.
71. О необходимости организациі охраны лѣсовъ Астраханской губ. Г. Лакинъ.
72. Астраханское виноградарство въ 1912 г. Г. Лакинъ.
73. Развитие огородничества, садоводства близъ города Астрахани и устройство 1-го кооперативнаго томатно-консервнаго завода товариществомъ при Астраханскомъ Обществѣ садоводства, огородничества и полеводства. Г. Лакинъ.
74. По поводу болѣзни огурцовъ въ с. Кулаковкѣ, Астрах. уѣз. А. Сахаровъ.
75. Результаты опытовъ съ ловчими кольцами въ борьбѣ съ плодояркой. А. а Михайловъ-Дойниковъ.
76. Блошки, вредящія посѣвамъ горчицы и мѣры борьбы съ ними. Н. Сахаровъ
77. Вредныя насѣкомыя, наблюдаемая въ Астрах. губ. съ 1912 по 1914 годъ Н. Сахаровъ.

