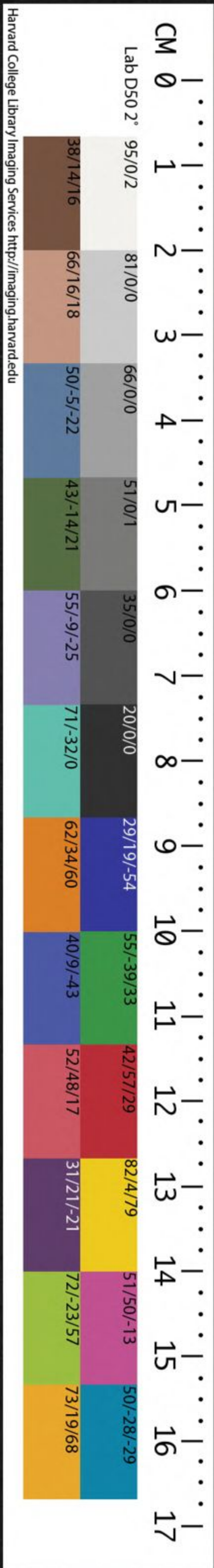


CHINESE - JAPANESE LIBRARY OF  
HARVARD - YENCHING INSTITUTE  
AT HARVARD UNIVERSITY  
NOV 30 1940

T 4662.7/1406

9



Blank page with a faint grid pattern.

Blank page.

String knot at the top of the binding.

String knot in the middle of the binding.

String knot in the middle of the binding.

String knot in the middle of the binding.

String knot in the middle of the binding.

String knot at the bottom of the binding.

桂洲奏議卷之十七

南宮集

嘉靖十四年上

覆議太常寺少卿張鶚論樂疏

請孟秋祫享暫於內殿舉行疏

覆議番僧劄失祿竹等奏買食茶疏

進呈聖節致詞稱賀儀注疏

旌表節孝疏

覆議給事中陳侃等請特祭海神疏

覆議給事中陳侃等進呈使琉球錄疏

覆議給事中楊傑請褒錄革除死事諸臣疏

進呈宗廟器物規制圖式疏

哈佛大學漢和  
圖書館珍藏印

覆議貴州開科取士疏

覆議廣寧右衛設學疏

進呈西海子建祠規制疏

奉旨停止築室候氣及議設特磬疏

議准叅將魏祥於褒忠祠奉祀疏

進呈崇先殿展墻規制疏

覆議駙馬謝詔以服辭捧主疏

旌表節孝疏

奉旨考選太常寺樂官疏

奉先殿祫祭習儀疏

旌表節孝疏

覆議太常寺少卿張鶚論樂疏

祠祭清吏司案呈奉本部送禮科抄出太常寺少卿  
張鶚奏臣嘗竊思律之發元肇於亥子相承之時冥  
罔既立之後神形而有數數形而成聲聖人數契於  
心神妙於數音從心生律自音出乃作樂以通天地  
之德以合神人之和固不假於私智造作而後有所  
爲也故大樂與天地同和大禮與天地同節和故百  
物不失節故祀天祭地明則有禮樂幽則有鬼神豈  
細事哉臣雖至愚敢不覃心竭思以紓愚素臣先言  
俗樂以破其非次言雅樂以歸於正且俗樂以黃鍾  
爲正宮商則爲大石調角則爲大石角調羽則爲般  
涉調四聲雖備而徵宮則無夫宮聲七調以管之六  
字孔黃清爲之宮其聲極清其辰子也以大呂爲高

宮五字孔大清爲之商其聲亦清其辰丑也以夾鍾  
爲中呂宮一字孔其聲微濁其辰卯也以中呂爲道  
調宮工字孔爲變徵其聲漸濁其辰巳也以林鍾爲  
南呂宮尺字孔爲徵其聲清濁相半其辰未也以夷  
則爲仙呂宮工字孔爲羽其聲漸清其辰申也以無  
射爲黃鍾宮凡字孔無射爲變宮其聲高其辰戌  
也清濁反調支干不倫或凌或慢或淫或靡度數無  
稽性情失本亂世之音也雅樂以黃鍾爲宮則以太  
簇爲商姑洗爲角蕤賓爲變徵林鍾爲徵南呂爲羽  
應鍾爲變宮黃鍾七調黃宮屬子其律九寸其聲濁  
也太商屬寅其律八寸其聲微濁也姑角屬辰其律  
七寸一分其聲半濁半清也林徵屬未其律六寸其聲

微清也南羽屬酉其律五寸三分其聲清也蕤賓六  
寸二分有餘屬午爲變徵應鍾四寸六分有餘屬亥  
爲變宮以其隔二辰故爲和繆也上下不干綱紀不  
紊不凌不慢不淫不靡本之性情稽之度數治世之  
音也辯此雅俗二宮則大呂以下宮調可類推矣俗  
則以濁爲清以清爲濁呂強律弱何以奏旋宮而成  
均調雅則以律長爲濁律短爲清陽關陰翕足以成  
大均而順正律也臣又考俗樂之變之自矣自隨鄭  
譯始條具之均展轉相生爲八十四調清濁混淆紛  
更無統統爲新聲以肆倡亂後又有犯聲側聲正聲  
寄殺偏字傍字雙字半字之法破碎無稽從變之聲  
無復條理矣至唐天寶十三載始詔法曲與胡部合

奏從此全失古法矣止以尺工等十字眼譜鍾磬之  
十六聲一字而兼二律二律而共一聲雅樂之正益  
失真矣臣初至京時太常雅樂止用六鍾餘為啞鍾  
且宮聲長往變徵不全臣常陳雅樂之說而更正其  
律矣稽此自隋文帝以來專奏黃鍾一均而傳延至  
此宋儒胡瑗知此故於四清皆小其圍徑以就之則  
黃鍾太簇二聲雖合而大呂夾鍾二聲又非遂使十  
二律五音皆不能得其正則亦不能成樂矣李照范  
鎮止用十二律又去四清聲其合於三分損益者則  
和矣自夷則以降則其臣民事物豈能尊卑有辯而  
不相陵犯者乎臣以簾縣十六鍾旋宮言之以黃鍾  
為正宮則以應鍾為變宮諸調通無嫌矣以大呂為

宮則以黃鍾為變宮焉有臣役君之理乎故以黃清  
子聲代之也以太簇為宮則以大呂為變宮焉有下  
役上之理乎故以大清子聲代之也夾鍾為宮不可  
以黃鍾為羽止以黃清子聲代之也姑洗為宮不可  
以大呂為羽止以大清子聲代之也仲呂為宮不可  
以太簇為羽止以大清子聲代之也蕤賓為宮不可  
以夾鍾為羽則以夾鍾子聲代之也自黃鍾宮至蕤  
賓宮七宮備而一調成四清聲從此盡矣及至林鍾  
宮以姑洗為羽則輕清之極不可為樂者也宋儒朱  
熹曰十二正鍾之外還當用十二子鍾但恐夾鍾清  
聲之上似焦殺而不可加也况人聲高不過於五低  
不過於合似亦聲數之不可強為者也臣嘗考邵雍

聲音之學理也數也理因數而明數因理而定翁則  
爲清闢則爲濁闢則從調翁則從切調有四聲切有  
四音聲有十干音有十二支干則爲倡支則爲和有  
聲無字者則寄之竅有音無字者則寄之喙一聲一  
音而數理不外則夾清之上無音黃濁之下無聲此  
可辯異代之紛更也臣又考古鍾律周禮冬官考工  
記鳧氏爲鍾厚薄之所震動清濁之所由分侈弇之  
所由興銖兩有定分數無愆過厚則聲石過薄則聲  
散過侈弇則迫且鬱長而用則聲亂大而短則聲促  
小而長則聲緩鍾兩藥爲銑一紐爲衡衡上有旋旋  
飾有蟲帶布爲枚介于鼓征舞之間律之數度有十  
二等故失其度數亦有十二等高下厚薄之類是也

聲之齊量有十二種故失其齊量亦有十二種砒肆  
甄石之類是也凡此數者鍾工不可不知其大者爲  
特鍾獨垂其一乃律倍黃鍾之數而成之者也其小  
者爲編鍾是律數不倍十有六枚而一簏者也有鑄  
鍾焉則大於編鍾而減於特鍾者也其特鍾者高二  
尺三寸角長一尺二寸六分徑三寸兩舞相距一尺  
三寸橫一尺一寸一分兩銑相距一尺五寸三分橫  
一尺一寸六分枚三十六各長二寸五分重二百三  
十八斤有半無銘大編鍾者高一尺六寸角長八寸  
徑一寸二分兩舞相距六寸七分橫五寸三分兩銑  
相距一尺八寸橫八寸枚三十六各長一寸六分重  
四十六斤二兩無銘小編鍾者高七寸四分紐高二

寸一分闊一寸四分兩舞相距四寸三分橫三寸一分兩銑相距五寸三分橫四寸二分枚三十六各長三分重五斤有半卽黃鍾編鍾也無銘罇鍾高一尺七寸五分紐高二寸一分闊二寸三分兩舞相距一尺四寸七分橫一尺二寸三分重一百二十二斤八兩銘四百九十二字按特鍾特磬惟天子宮架之樂則全設之考周禮小胥正樂縣之位王宮縣四面象王宮室王以四方爲家故也依十二辰列十二律特鍾特磬各居其中編鍾編磬各分其列黃鍾起於子蕤賓參於午夾鍾占其卯南呂據其酉祝故主於中央羣鼓建於四隅支干不亂次第有條凡三十有六簋東方西方磬簋起北鍾簋次之南方北方磬簋起

西鍾簋次之設笙簫塤箎之類繫于編鍾之下隅鼓琴瑟之類繫于編磬之下隅歌工依立於兩傍二舞分立於左右凡有事於天神用雷鼓雷鼗有事於地祇用靈鼓靈鼗有事於宗廟用路鼓路鼗皆建於宮縣之內而管主之軒縣之樂去其南面而罇鍾編鍾編磬各三凡九簋設於辰丑申之位三建鼓亦如之餘如宮縣之制方其未奏也先擊特鍾以宣其聲及其旣奏也則後擊特磬以收其韻孟軻氏所謂金聲而玉振之者是也臣思古人宗廟昭穆之樂若七廟躬行則羣廟之樂當循序而奏若昭穆代行須祖廟之特鍾一鳴則羣廟之樂方聞之而知起也特磬一鳴則羣廟之樂方聞之而知止也故曰金聲也者



始條理也玉振之也者終條理也始條理者智之事也終條理者聖之事也聖智兼全而雅樂得矣臣又考之周鍾之制有鍾則有名有名則有義所謂制器尚象非渾然鎔範者如龍鍾者每面作八龍循緣相向狀其騰躍之勢枚間間以雷紋蓋取飛龍雷雨潤澤天下之象之義也虎鍾者虎爲西方之獸在臟則爲肺而主乎憂蓋以樂者樂也樂極而憂必生聖人常戒懼其所未至則鍾之所以有虎蓋取節樂之象之儀也鳳鍾者鼓間飾以雙鳳頂上復飾八鳳蓋取鳳鳴岐周而興王之瑞之象之義也夔鍾者夔乃山澤之獸最難制者今起而爲率舞之象蓋取鳥獸咸若之意也今之鍾臣不知其名亦不知其義也至

若雷紋鍾蛟篆鍾雙螭鍾星帶鍾不可枚舉其名與義皆不虛作臣考周禮祭天擊圓鍾圓鍾者夾鍾天宮也生於房心之氣是爲大辰天地之明堂祭天從此起宮也祭地擊函鍾函鍾者林鍾地宮也生於未之氣在東井輿鬼之外主社地神也祭地從此起宮也祭人鬼擊黃鍾黃鍾者人宮也生於子子上有虛危之氣主宗廟祭宗廟從此起宮也然圓函黃三宮之樂臣已逐類協均矣但臣候氣改律一節數年以來未之暇及非無謂也臣以嘉靖九年六月間言官誤采虛名薦臣鞏正郊壇雅樂事荷蒙欽取來京臣原以太僕寺寺丞改授太常寺寺丞職典雅樂臣彼時因冬至祭期迫近倉卒難以遽變臣本辭內已奏

遷就釐正以急備大祀耳既祀之後繼有方澤等壇  
七壇鍾磬等樂朝夕較協歲餘始就數年以來更見  
水旱不調氣候少順故不敢舉延推至此深愧虛糜  
伏覩去年兩陽時若夏秋大獲聞之父老云二十年  
來無此豐登且去冬屢見瑞雪今春數降靈雨臣占  
知 陛下太和元氣有以醞藉乎兩間矣雅樂之  
正應亦有待臣又以今歲七政曆驗之正二月以來  
木星在虛火歷虛危金水俱纏危實且虛危北方之  
宿也主宗廟而木火金水四星聚之矧火爲大禮之  
星室乃營室之宿今 皇上修 宗廟建 世廟  
起昭穆信乎有數天人之際不可誣也又考慮危屬  
子黃鍾之氣也蓋黃鍾爲萬事根本其所候元氣定

元聲正鍾律正此日耳臣愚以爲候氣之說豈可因  
紙上陳迹而固泥之也其事如斲輪得之於心應之  
於手尤必參諸天人而後可臣曾考落下闕自言八  
百年當差一筭彼時以爲密耳且漢世尚未知黃道  
歲差至北齊向子信方候知歲差今以古今曆校之  
凡八十餘年差一度則闕之說未信也又必驗之中  
星而可得考之顯帝曆冬至日宿斗初今宿斗六度  
有餘堯典曰日短星昴今乃日短星東壁皆隨歲差  
移矣須知此然後可以推度候氣矣今歲冬至 臣請  
候氣臣思王氣寓北時候甚正欲卜於園丘外垣西  
北空閑地與神樂觀相對處所起立候氣室一座上  
圓下方三重環堵外堵其門子向中堵其門午向內

堵其門復子向也室傍各起耳房三間以貯漏器兼  
避役入繚以圍垣以護風射仍取天文生知曆數候  
更漏者數人與臣共成大事庶於 皇上制禮作  
樂之典敬天孝祖之誠似有補於萬一也臣敢將前  
項開陳正樂俗樂鍾律候氣宮縣等繪圖并說繕成  
一本隨本封進伏望 皇上少垂睿覽俯察芻言  
乞勅禮部重加考正量爲采擇等因奉 聖旨禮  
部看了來說欽此抄出送司案呈到部臣等看得  
宗廟雅樂先經本部題請所有各廟合用樂器樂舞  
及歲時特享祫享大祫樂章具奉有欽依行各該衙  
門欽遵外今據太常寺少卿張鶚所奏大意欲設特  
鍾特磬以爲樂節復宮縣以備古制候元氣以定鍾

律三者是也臣等請推原樂本斟酌時宜以揆明主  
擇焉夫特鍾特磬所謂金聲而玉振之也金聲也者  
始條理也玉振之也者終條理也况羣廟行禮奏樂  
尤必得此爲節而後可得而舉也是特鍾特磬誠宜  
特設樂懸之制則夏商以前無聞焉夏商以下其詳  
見於周官乃有宮縣軒懸判懸特懸之別天子宮懸  
四面以象四方體十二辰列十二律特鍾特磬各居  
其中編鍾編磬各分其列四隅四正各有序配然猶  
屬器數之末今日廟庭之中亦恐周旋未便姑置之  
可也惟是候氣以定鍾律一節則自古作樂之本無  
以易此蓋象數與天地而生鍾律出於象數皆天造  
地設之自然也故黃鍾爲聲氣之元候氣之法實求

冲氣以定中聲是爲作樂本原其說若重室墜戶截  
管實灰覆緹按曆氣至則吹灰動素證以紫黍具有  
成法先儒程氏亦謂律不難定多截管以候之當得  
其正班固謂至治之世天地之氣合以生風風氣正  
而後十二律定我 皇上建中和之極會禮樂之  
期簫韶之治其復見於今日乎合無候命下之日照  
依本官所奏如法築室於園丘外垣隙地仍考選天  
文生知曆候者徃相其役待有次第本部選委屬官  
一員相與考驗或草澤之中有能明此學者多方物  
色以共成其事其論設特鍾特磬以爲樂節就行原  
該衙門如式成造其造樂築室候氣俱令本官前去  
規畫督理嘉靖十四年六月十三日題奉

聖旨是

請孟秋祫享暫於 內殿舉行疏

祠祭清吏司案呈照得嘉靖十四年七月初一日孟

秋特祫享 太廟時享 世廟案查先該本部題稱

修建 宗廟 世廟 列聖暨 皇考恭睿獻皇

帝神主俱暫奉安 內殿今照孟夏則 太廟時祫

享之祭當於奉先殿 世廟時享之祭當於崇先殿

舉行等因題奉 聖旨依擬且都權宜行欽此外

合該前因案呈到部看各廟修建未完 列聖暨

皇考恭睿獻皇帝神主尚奉安 內殿今照孟秋時

祫享時享之祭亦合仍暫於 內殿舉行候命下之

旨行令太常寺查取文武大臣疏名奏請簡命陪祀

以後凡遇四時享祀尚在 宗廟未成之前俱合一體遵照孟夏題奉欽依事例舉行嘉靖十四年六月十七日題奉 聖旨是照孟夏例行

覆議番僧劄失祿竹等奏買食茶疏

主客清吏司案呈奉本部送禮科抄出陝西都司岷州衛大崇教等寺番僧劄失祿竹等奏 上位人

皇帝主大法皇帝前番僧劄失祿竹等奏我每進馬一匹止賞段一疋酥油一桶也是段一疋別國夷人達子回子俱有大賞賜我每今要回還有舊例自買食茶三十斤今奏自買食茶三百斤乞討 聖旨

過關可憐見等因奏奉

聖旨該部知道欽此行

間又奉本部送據番僧劄失祿竹等告稱三年一次

各備馬匹方物赴京進貢止蒙照例賞賜一表裏乞要比照四川董卜韓胡番僧食茶事例每名買茶一百五十斤准令各僧自備價銀照例收買回寺熬煎廣茶祝延聖壽等因通送到司查得嘉靖十二年十月內該四川董卜韓胡宣慰容中短竹差來國師鎖南也十等奏要將到京并存留番人每名許買食茶一百斤自雇船隻載回本處分散等因奏奉

聖旨該部知道欽此已該本部查照嘉靖七年董卜韓胡宣慰使司差來國師攝刺藏等換買食茶事例題奉欽依許令各買一百斤自雇船隻載回本土今該前因案查先該陝西都司岷州衛軍民指揮使司指揮僉事虎振起送大崇教等寺番僧劄失祿竹等

六十四名赴京進貢照例給賞仍令各番開市之日許於會同館每名貨買食茶三十斤就於原起車輛裝載案呈到部看得陝西番僧劄失祿竹等奏要比例加買食茶一節既查有前例相應俯從但欲每名收買一百五十斤似乎太多及照四川董卜韓胡雖准食茶一百斤止給勘合前去經過地方收買况車輛船隻俱係自備今陝西番僧劄失祿竹等奏要自買食茶既於原起官車裝載所比前例難以准行合無每名除遵舊例三十斤外量加五斤候命下之日行令該館照數收買驗包裝載所在官司并沿途經過關隘務要嚴加盤驗如有過多及夾帶違禁之物就便追究懲治以後該貢年期俱照此例收買庶免

奏擾嘉靖十四年六月三十日題奉

聖旨是

進呈

聖節致詞稱賀儀注疏

嘉靖十四年七月初五日欽奉 聖諭朕茲靜適車月舊咳之餘疾皆除惟有幼年兩膝跌着之痛還發有時耳今望處暑當常御早朝但生辰月近拜天謁祖禮多期八月朔常朝二十四日日講九月二日經筵惟生辰之賀宜暫罷今一次恭以 聖神列主未還廟卿等須將順朕意或以有所不能盡亦常服御殿若朔望儀可矣爾禮部可遍示百司及內外來賀羣臣知悉欽此除榜示內外大小臣工欽遵知會外臣等切惟 萬壽聖節內外臣工例當先期習儀至日上表稱賀茲者恭奉 聖諭以 聖神列主未還

廟特令暫罷今次慶賀止用常服御殿如期望儀臣  
等有以仰見 皇上大孝至情以為 祖考神  
靈未專廟享方暫安 內殿故於舉行慶賀全禮心  
有未安特令暫罷此實 皇上仁孝誠敬之至過  
為謙抑如此臣等敢不將順德意用是欽遵先後  
勅旨奉行不敢重為陳請但視朔望常儀誠為太簡  
臣下之心又有所未盡者合無行令諸司暫免習儀  
是日早 皇上具常服御奉天殿內外百官各具  
公服視朔望儀鴻臚寺官仍即丹陛具班首官名致  
詞行五拜三叩頭禮庶少盡臣子敬祝萬一之忱其  
進到緣段方物表文俱暫免陳設宣讀先期類奏進  
收其各王府及天下文武衙門進到表文于是日早

仍合用鼓樂迎至午門外司禮監官照例捧進今將  
儀注略節擬議開坐上請伏乞 聖裁嘉靖十四年  
七月初六日題奉 聖旨依擬行

計開

一先期教坊同照朔望儀陳設鼓樂於奉天門北  
面是日早 上具常服御奉天殿內外文武  
百官各具公服于丹墀內東西侍立鴻臚寺贊  
入班班齊行一拜三叩頭禮畢贊跪鴻臚寺官  
跪丹陛上致詞畢贊行五拜三叩頭禮鴻臚寺  
奏禮畢 上還宮

旌表節孝疏

儀制清吏司案呈奉本部送節該巡按山東監察御

史等官王珩等覈勘過孝子宮守禮等三名順孫龍湧一名節婦蔣氏等二十三口烈婦呂氏等二口各孝行節烈是實取具各該官吏人等保結粘連到部送司案呈到部爲照前事旣已覈勘明白合行各該原籍官司照例旌表以勵風俗嘉靖十四年七月十五日題奉 聖旨是

計開

孝子三名

宮守禮遼東廣寧前屯衛儒學生員先年伊父宮思問病故廬墓三年孝行卓異合照例旌表生員宮守禮孝行之門

楊冕直隸徐州沛縣儒學生員伊母劉氏病故

廬墓三年孝行卓異合照例旌表生員楊冕孝行之門

李朝用河南開封府杞縣侍親吏先年伊母王氏病故啓祖妣骨襯與父母悉葬新墳廬墓三年孝行卓異合照例旌表侍親吏李朝用孝行之門

順孫一名

龍湧直隸安慶府望江縣民人先年本家失火風狂火焰甚熾伊祖母武氏在房睡熟龍湧奮不顧身奔入焰中扶起祖母須臾風返負出無恙若有神祐委的卓異合照例旌表民人龍湧慈順之門



節婦二十三口

蔣氏直隸安慶府望江縣故民王相妻夫亡時年二十五歲守節四十五年見年七十歲委無瑕玷合照例旌表故民王相妻蔣氏貞節之門

丁氏山東萊州府平度州濰縣已故解元杜珏妻夫亡時年二十四歲守節三十八年見年六十二歲委無瑕玷合照例旌表已故解元杜珏妻丁氏貞節之門

劉氏山東兗州府東平州東阿縣已故生員王岐鳳妻夫亡時年一十七歲守節三十五年見年五十二歲委無瑕玷合照例旌表已故

生員王岐鳳妻劉氏貞節之門  
牛氏河南衛輝府汲縣故民李慶妻夫亡時年二十二歲守節四十九年見年七十一歲委無瑕玷合照例旌表故民李慶妻牛氏貞節之門

路氏廣東海南衛左所已故舍人王珏妻夫亡時年二十一歲守節四十五年見年六十五歲委無瑕玷合照例旌表已故舍人王珏妻路氏貞節之門

趙氏河南衛輝府淇縣故民李聰妻夫亡時年二十歲守節四十九年見年六十九歲委無瑕玷合照例旌表故民李聰妻趙氏貞節之

門

許氏直隸廬州府無為州巢縣故民葉永秀妻  
夫亡時年二十二歲守節四十三年見年六  
十五歲委無瑕玷合照例旌表故民葉永秀  
妻許氏貞節之門

林氏福建福州府閩縣故民陳河妻夫亡時年  
二十歲守節三十五年見年五十五歲委無  
瑕玷合照例旌表故民陳河妻林氏貞節之  
門

祝氏浙江紹興府餘姚縣故民徐逯妻夫亡時  
年二十三歲守節六十二年見年八十五歲  
委無瑕玷合照例旌表故民徐逯妻祝氏貞  
節之門

節之門

王氏福建福州府福清縣故民楊叔英妻夫亡  
時年二十二歲守節四十七年見年六十九  
歲委無瑕玷合照例旌表故民楊叔英妻王  
氏貞節之門

吳氏福建福州府福清縣故民何儀鳳妻夫亡  
時年二十一歲守節四十年見年六十一歲  
委無瑕玷合照例旌表故民何儀鳳妻吳氏  
貞節之門

王氏直隸常州府江陰縣已故生員夏禎妻夫  
亡時年二十四歲守節二十九年見年五十  
三歲委無瑕玷合照例旌表已故生員夏禎  
妻王氏貞節之門

妻王氏貞節之門

姚氏浙江寧波府慈谿縣已故儒士馮廉妻夫  
亡時年二十五歲守節三十七年見年六十  
二歲委無瑕玷合照例旌表已故儒士馮廉  
妻姚氏貞節之門

景氏陝西西安府乾州武功縣已故主簿馬萬  
衢妻夫亡時年二十三歲守節二十九年見  
年五十二歲委無瑕玷合照例旌表已故主  
簿馬萬衢妻景氏貞節之門

楊氏直隸鳳陽衛右所已故千戶陸卿未封妻  
夫亡時年二十二歲守節三十二年見年五  
十四歲委無瑕玷合照例旌表已故千戶陸

卿妻楊氏貞節之門

楊氏浙江台州府臨海縣故民王九妻夫亡時  
年二十二歲守節五十年見年七十二歲委  
無瑕玷合照例旌表故民王九妻楊氏貞節  
之門

徐氏直隸鳳陽府懷遠縣故民薛環妻夫亡時  
年二十五歲守節四十年見年六十五歲委  
無瑕玷合照例旌表故民薛環妻徐氏貞節  
之門

王氏江西吉安府廬陵縣故民歐陽素顯妻夫  
亡時年二十二歲守節三十三年見年五十  
五歲委無瑕玷合照例旌表故民歐陽素顯

妻王氏貞節之門

高氏山東兗州府金鄉縣故民楊清妻夫亡時年二十九歲守節四十三年見年七十二歲委無瑕玷合照例旌表故民楊清妻高氏貞節之門

已故節婦

林氏廣東南雄府保昌縣故民彭睦妻夫亡時年二十七歲守節五十五年壽年八十二歲嘉靖十一年八月內故委無瑕玷合照例旌表故民彭睦妻林氏貞節之門

李氏廣東南雄府保昌縣故民汪溢妻夫亡時年二十一歲守節四十八年壽年六十九歲

嘉靖十三年二月內故委無瑕玷合照例旌表故民汪溢妻李氏貞節之門

羅氏廣東南雄府始興縣故民張綸妻夫亡時年一十七歲守節六十六年壽年八十三歲嘉靖七年三月內故張絃妻沈氏夫亡時年二十一歲守節五十四年壽年七十五歲嘉靖九年十月內故各無瑕玷合照例旌表故民張綸妻羅氏張絃妻沈氏雙節之門

烈婦二口

呂氏直隸鳳陽衛左所已故軍人王雄妻嘉靖十二年五月十二日王雄因病身故呂氏實二十二歲痛夫不過於本月二十日自縊身

死委的貞烈是實合照例旌表故軍人王雄妻呂氏貞烈之門

張氏直隸鳳陽府臨淮縣已故生員許良相妻  
嘉靖十年十二月初十日許良相因病身故  
張氏實年一十九歲以死自誓於次年二月初四日夜竟自縊死於夫柩之傍委的貞烈是實合照例旌表已故生員許良相妻張氏貞烈之門

覆議給事中陳侃等請特祭海神疏

該本部題祠祭清吏司案呈奉本部送禮科抄出吏科等衙門左給事中等官陳侃等奏竊念臣等奉命往琉球國封王琉球遠在海外無路可通往來皆由

於海海中四望惟水茫無畔岸深無底極大風一來即白浪如山舟飄忽震蕩人無所庸其力斯時也非神明爲之默祐鮮不覆矣臣往來于海驚險數次皆賴神明之助得保生還是豈臣等非德致此皆由皇上一念精誠感格天地以致百神呵護非偶然者嘉靖十三年臣等初去時五月初八日開洋至十二日將底其國忽逆風大作舟搖撼不可當遂爾發漏數十人以輓轆引水水不能止舟蕩甚足不能立衆欲塞漏而不可得於是羣呼求救於神剪髮以設誓俄而風遂息舟少寧執燭尋罅皆塞之固水不能入得保無虞使是風更移時不息舟之沉必矣此其功一也回時九月二十日在彼開洋二十一日夜即遇

颶風將大桅吹折須臾舵葉又壞舟之所恃以爲命者桅與舵也當此時舟人哭聲震天大呼神明求救臣等亦知决無生理爲軍民請命叩首無已忽有紅光若燭籠然者自空來舟舟人驚報曰神已降矣吾輩可以生矣舟得無事當風雨晦冥之時紅光何自發謂非神之精靈不可也此其功二也二十三日黑雲蔽天風又將作衆皆知舵當易而不敢任蓋風濤中易舵一動幾覆矣於是請命於神得吉兆衆遂躍然起易舵柄甚重約有二千餘觔平時百人舉之而不足是時數十人舉之而有餘兼之風恬浪止倏忽而定定後風浪復厲神明之助不可誣也此其功三也二十六日忽有一蝶飛繞於舟僉曰蝶質甚微在

樊圃中飛不百步安能遠涉滄溟此殆非蝶也神也或將有變速令舟人備之復有一雀立於桅上雀亦蝶之類也令以米飼之馴馴啄盡而去是夜果疾風迅發白浪拍天巨艦如山飄蕩僅如一葉風聲如雷而水聲助之真不忍聞舟一斜側流汗如雨臣等懼甚衣服冠而坐相與歎曰 聖天子威德被海內外百神皆爲之效職海神獨不救我輩乎當此風濤中而能保我數百民命真爲奇功矣當爲之立碑當爲之奏聞于 上言訖風若少緩舟行如飛徹曉

已見閩之山矣此其功四也有夷舟進表謝恩者與臣等同行遇二十一日之風漂回本國至今年三月方到福建臣等之舟止行八日直底不至漂流失所

者神之功也。臣等感其功，不敢不厚其報。在福建時，已嘗致齋設醮，脩廟立碑矣。但奏聞之言，既出于口，不敢有負于心。謹據顛末上瀆。聖聽詞若涉于荒，唐心實本于誠。懇伏望聖慈憫念下之禮部，詳議可否。萬一其功可報，令福建布政司與祭一壇。庶天恩浩蕩而幽冥有光矣。臣等切思名山大川之神，在舜時已有望秩之祭。我太宗文皇帝時，遣太監鄭和下海，嘗立祠於海濱。時加致祭，况禮云能禦大災，則祀之；能捍大患，則祀之。今一救援之功，遂保數百人之命，其爲大災大患，莫大於是。過伏惟聖明詳察。臣等無任戰慄恐懼之至。等因奉聖旨：禮部看了來說，欽此。抄出送司案，呈到部看得。左給事

中陳侃等奏稱：奉命琉球往來海中時，遭風險幾致顛覆。多藉神功救援，乞要賜祭以報其應。一節爲照國朝嶽鎮海瀆類皆有祀祭法，云能捍大患則祀之。在典禮則固然矣。今左給事中陳侃等奉使海外，屢遭風濤之險，卒獲保全，實乃皇上聖德默祐所致。海神效職不可爲無，是亦捍災禦患之意也。賜之以祭禮，亦爲有據。合無候命下之日，本部行移翰林院撰祭文一通，行令福建布政司備辦祭物香帛，仍委本布政司堂上官致祭，以答神休，不爲常例。嘉靖十四年七月二十二日題奉聖旨：是。

覆議給事中陳侃等進呈使琉球錄疏

祠祭清吏司案呈奉本部送禮科抄出吏科等衙門

左給事中等官陳侃等題切念臣等奉命往琉球國封王行禮既畢因待風坐三閱月而後行無所事事因得訪其山川風俗人物起居之詳杜撰數言遂成一錄錄之意大略有二臣等初被命時禮部查封琉球國舊案因會遭回祿之變燒燬無存其頒賜儀物等項請查於內府各監局而後明福建布政司亦以年久卷案爲風雨毀傷其造船并過海事宜皆訪於耆民之家得之至於交際禮儀無從詢問特令人至前使臣家詢其所以亦各凋喪而不知後海道往來皆賴夷人爲之用其禮儀曲折臣等臨事斟酌期於不辱而已因恐後之奉使者亦如今日故著爲此錄使之有徵又嘗念國家大一統之治必有信史以載

內外之事如大明一統誌者中所載琉球之事所云落滌者水移下不回也舟漂落百無一回臣等嘗懼乎此徑過不遇是險自以爲大幸至其國而詢之皆不知有其水則是無落滌可知矣又云王所居壁下多聚鬪醜以爲佳臣等嘗疑乎此意其國王兇悍而不可與言也至王宮時遍觀壁下亦皆累石國王循循雅飭若儒生然在彼數月雖國人亦不見其相殺又何嘗以鬪醜爲佳哉是誌之所載者皆訛也不特誌書爲然杜氏通典集事淵海羸虫錄星槎勝覽等書凡載琉球事者詢之百無一實若此者何也蓋琉球不習漢字原無誌書華人未嘗親至其地胡自而得其真也以訛傳訛遂以爲誌何以信今而傳後故



集羣書而訂正之兼以夷語夷字并附于後實不足  
以上塵睿覽但念海外之事知之者寡一得之愚或  
可以備史館之採擇伏惟 陛下恕其狂僭下之

禮部詳議施行臣等不勝幸甚謹以使琉球錄繕寫  
一冊隨本上進等因奉 聖旨禮部看了來說欽

此抄出送司案呈到部看得吏科等衙門左給事中  
等官陳侃等題稱奉命往琉球國封王禮畢訪其山  
川風俗人物起居撰使琉球錄一冊上進乞要詳議  
備行史館採擇一節為照琉球國遠在海濱華人鮮  
至其地是故國俗土風知之者寡今按一統誌等書  
所記事本傳聞殊載未盡者據給事中陳侃等親歷  
其地目擊其事山川風俗之殊往來聞見悉出實錄

因採輯事迹撰述成書既以正載籍之所未盡且俾  
後之奉使者有所考見足見各官留心使職誠可嘉  
尚似應俯從所請合無候命下之日本部將所進使  
琉球錄付之史館以備他日史館採集伏乞 聖裁  
嘉靖十四年七月二十五日題奉 聖旨是

覆議給事中楊傑請褒錄革除死事諸臣

疏

祠祭清吏司案呈奉本部送禮科抄出吏科給事中  
臣楊傑奏臣聞忠義之士殺身成仁舍生取義天柱  
地維賴以尊立聖帝明王急先褒表以維世範俗者  
也臣自少時傳聞父老談及革除之變當事之臣若  
尚書鐵鉉張統陳迪齊泰侯泰侍郎卓敬胡子昭黃

觀郭仁陳性善都御史景清練子寧茅大方大理寺  
少卿胡閏寺丞鄒瑾太常寺卿黃子澄少卿廖昇盧  
原質侍講方孝孺樓璉修撰王淑英給事中陳繼之  
龔泰黃鉞戴德彝朝末御史高翔曾鳳韶魏公冕王  
度葉希賢中書舍人宋和郭節梁良玉何申郎中梁  
田玉主事巨敬布政使張昺按察使王良副使程本  
立僉事林嘉猷知府杜善陳若回葉惠仲長史劉璟  
紀善周是修斷事高穀知縣顏伯瑋鄭恕教授陳思  
賢教諭王都指揮馬宣朱鑑等雖職有崇卑委任不  
一要之均能奮不顧身以義自殉視死如歸不為勢  
屈或先事而矢謀或臨危而抗節或竭力以固守或  
同心以赴義或從容自殞或慷慨就刑或竄身海濱

或結誠庠序誠天地間正氣中流之砥柱方駕古人  
無少媿者也而錄忠詔後尚為缺典且當其時而死  
其事者臣之分也盡吾之心固無較於人之知與不  
知也哀其死而錄其忠者君之仁也所以教天下後  
世之為人臣為人子者不可一念而忘忠孝之心也  
仰惟 聖明御極百度維貞凡可以風勵天下之道  
罔不欲修舉而推行之俾萬邦臣庶知所自奮若夫  
錄精忠於旣往啓人範於將來關繫風教豈小補哉  
臣敢據厥愚悃冒昧上言伏乞矜憫羣忠立準萬世  
勅下廷臣詳為計議旁求博訪務俾不遺各舉所知  
類疏上聞果與臣言相孚乞將鐵鉉等死忠實跡付  
史局編校載在實錄以垂諸不朽仍念其盡忠所事

各追贈官諡錄用其子孫俾所在有司創立祠宇以時享祀則鐵鉉等義氣英魂光臨俎豆九原之下雖死猶生而天下後世凡懷忠義者罔不欣欣感激爭自奮發矣夫仁莫先於恤死教莫大於表忠一舉而人道立教化行千載休期時難再得臣不勝懇切願望之至等因奉 聖旨禮部看了來說欽此抄出送司案呈到部 臣等為照奏內所稱革除之變實指我 太宗文皇帝靖難時事中間所列死事諸臣固有一時自盡其心以明臣節於建文君若齊泰黃子澄輩則是當時誤國有罪之人 太宗文皇帝名其為君側之惡聲其罪而誅之者也具載實錄昭然可考矧我 太祖高皇帝驅逐胡元創造區夏

方分封諸王大啓土宇以建磐石之宗而齊黃諸人乃尊其君以剪削宗親自撤藩屏非賴我 太宗皇帝應天順人內靖外攘則我 高皇帝萬世帝王之業當未知何所底定此我 太宗皇帝神功聖德所以宜為百世不遷之宗也今給事中楊僕所奏欲將諸臣事跡采附史局及加官贈諡錄後立祠一節是徒聞野語流傳之訛而不知國史直書之可信况表勵之典在 太宗時或可在今日則不可

僕實新進儒生未諳事體偶有所見遂忘忌諱伏望聖慈特加寬宥所據奏內事理實大義所關難以准議嘉靖十四年七月二十五日題奉 聖旨是這給事中不諳事體輕率進言本當究治且饒這遭

進呈宗廟器物規制圖式疏

祠祭清吏司案呈奉本部送准工部咨稱造 七廟  
竹木油漆膳卓等器但 七廟廣狹規制比 太廟  
世廟差小不同祭器尺寸亦應量減擬式畫圖貼說  
前去進呈 御覽定奪造辦等因咨部送司案呈到  
部看得工部咨稱 七廟規制比 太廟差小祭器  
尺寸亦應量減會擬圖式前來考議一節為照  
七廟深廣規制不同則一應祭器膳卓等項尺寸委  
宜酌處成造庶便陳設除臣等於 七廟定礮立柱  
之後兩次會同工部恭詣廟所相度地位看擬停當  
茲謹將會擬圖式隨本進呈 御覽伏乞 聖明裁  
定候命下本部移咨工部欽遵造辦施行嘉靖十四

年八月初三日題奉

聖旨是依會擬圖式造辦

計開

太祖廟明間闊二丈三寸進深九丈一尺三寸  
太宗廟明間闊二丈三尺五寸九分進深四丈九  
分 昭穆廟明間闊二丈二尺九寸進深三丈七  
尺五寸九分 世廟明間闊二丈五尺進深五丈  
九尺 太祖廟內原用膳卓高二尺九寸闊三尺  
五寸長九尺 七廟內用膳卓今擬高二尺九寸  
闊三尺三十長八尺 太祖廟內原用水沿輦卓  
高二尺九寸闊三尺長九尺 七廟內用水沿輦  
卓今擬高二尺九寸闊三尺長八尺 太祖廟內  
原用瞭牲案高二尺八寸闊三尺長八尺 七廟

內用燎牲案今擬高二尺八寸闊三尺長七尺  
太祖廟內原用宰牲案高二尺三寸闊三尺八寸  
長八尺 七廟內用宰牲案今擬高二尺二寸闊  
三尺五寸長七尺 太祖廟原用麩案高二尺二  
寸闊三尺六寸長六尺五寸 七廟內用麩案今  
擬高二尺二寸闊三尺四寸長六尺五寸其餘一  
孔卓等物件俱照 太祖廟內舊用尺寸數目相  
同

陳設祭器地位後步柱至後金柱空地九尺不係  
陳設之地神座位占地三尺五寸神座位前空  
地三尺捧主往來之路膳卓一張長九尺闊三  
尺五寸占地三尺五寸三牲匣一副長六尺二

寸闊三尺二寸占地三尺二寸奠帛卓一張長  
三尺三寸闊二尺二寸占地二尺二寸奠帛卓  
前空地三尺拜褥一條長六尺占地六尺拜褥  
邊至檻空地四尺一寸九分

覆議貴州開科取士疏

儀制清吏司案呈奉本部送禮科抄出巡按貴州監  
察御史王杏等題據貴州布政司經歷司呈蒙本司  
劄付准本司掌印左布政使周忠咨准本司咨蒙本  
院批據貴州宣慰司貴前二衛致仕官孟震等呈仰  
惟我朝取士開科惟貴州附搭雲南兩省隔越山箐  
險阻赴試之時溽暑瘴癘正甚往者隱憂居者積慮  
構病遭劫亡財喪身歷歷可數伏望採擇奏聞一體

設科拯救士子無限之苦轉移夷醜昏悍之俗實爲  
便益爲此具呈蒙批布政司會同都按二司并提學  
道查議詳報卷查弘治七年十月內巡撫貴州右副  
都御史鄧廷瓚等各奏要於貴州開設科場量增解  
額該禮部看得人材未盛難以准理行令貴州量助  
錢糧以備雲南供給及將解額再增五名題奉

孝宗皇帝聖旨是舉人名數雲南准添二名貴州三  
名欽此弘治十二年七月內巡撫貴州右副都御史  
錢鉞等會議欲於貴州開科取士所取解額伏乞欽  
定等因奏行禮部看得今若再另開科重增解額誠  
恐南北直隸浙江等布政司一槩比例奏請競事紛  
更祈各奏情難以聽行題奉 孝宗皇帝聖

旨是欽此正德九年十二月內又蒙巡撫貴州右副  
都御史陳天祥題據貴州宜慰司儒學申稱要於本  
省另設科場批行布政司署印左叅政孫清會同都  
按二司署印等官議得貴州人材向盛相應各自開  
科具由呈詳本院會同鎮守太監史泰等各奏行禮  
部看議錢糧欠敷恐窒礙難行等因題奉欽依備行  
前來欽遵外至嘉靖元六等年內蒙巡撫貴州右副  
都御史湯沐等各據提學僉事夏邦謨劉彭年呈俱  
蒙批行三司掌印等官右叅政于湛等議照場屋原  
擬官署固不敢動勞民力錢糧取辦稅糧亦不敢輕  
動民財相應比照廣西各自開科等因呈詳本院會  
同鎮撫衙門具題俱未奉明示嘉靖九年三月十九

日據經歷司呈抄蒙巡按貴州監察御史陳邦敷案  
驗奉都察院勘合劄付准禮部咨該給事中田秋題  
稱貴州一省遠在西南未設鄉試科場止附雲南科  
舉生儒赴試其苦最極議者皆病于錢糧之少故不  
敢輒議開科臣竊以爲不然蓋貴州雖赴雲南鄉試  
而舉人坊牌之費鹿鳴之宴皆貴州自辦也今所加  
者不過三場供給試官聘禮耳鎮遠永寧等稅課司  
每歲不下數百兩恩南府又有綿花稅若委一官監  
收之每歲亦可得銀數百兩只此數項足敷費用且  
歷年撫按官屢有舉奏蓋一方之至願上下之全情  
其建置之地區畫之詳在彼必有定議乞勅該部再  
加詳議開科之後二省各於舊額之上量增數名以

風屬遠人等因該本部看得雲貴二省同舉鄉試遵  
行已久貴州赴試生員往復艱苦以事勢度之在所  
不免但另設科場中間支費不貲雖文教所宜難保  
地方不便相應查勘以便擬請備劄行司依蒙轉委  
貴前二衛掌印指揮宣慰司經歷管雄邵禎等帶領  
匠作呂明等親詣省城南隅空閑分司會勘丈量得  
基址周圍一百八十丈及分司房屋瓦片拆卸之日  
揀用共建立場屋號房與前後廂房廳堂考官巡按  
二司止宿處所受卷彌封謄錄對讀收掌試卷巡綽  
搜檢供給等所巡風官軍貼宿等房合用木料并周  
圍墻垣木石匠作工食共該白銀二千四百一十九  
兩三分聘取考官禮物鋪陳合用器皿什物并供給

生員及各供事官員廩給下程吏承門厨各色匠人  
皂隸監軍飯食小錄紅卷紙筆硃錠等項共該白銀  
一千二百五十九兩六錢九分通共估計用價白銀  
三千六百七十八兩七錢二分并將場屋規制畫圖  
貼說開款回報本司查得豐濟庫見貯本司節年交  
盤積出附餘等項白銀通共三千二百五十七兩有  
零俱無違礙堪以支用該職會同按察司掌印帶管  
提學按察使韓士英等議照事有關於文教者不可  
惜小費而法之便乎人情者未宜拘成案况屢懇開  
科俱蒙撫按衙門傳訪具奏議者輒以舊制有礙人  
材未充錢糧不及事竟中寢兩府舊設一科及後另  
開人材荐出以雲貴較之雖地方豐吝不同而天地

生才國家養士豈以彼此異視乎則舊制未有礙也  
貴州合省士子不下三千餘名每科中式五經皆全  
而上春官登臚仕者先後弗絕則於人材未為不充  
也該省城南隅見有空閑分司屢經委官查估堪立  
貢院合用錢糧動支庫貯無碍銀兩亦穀應用則於  
錢糧未為不及也如蒙詳議題請開科實為便益等  
因到臣臣等竊惟貴州地方古稱荒服國初附庸四  
川洪武十七年開設科目以雲貴兩廣皆隸邊方將  
廣西鄉試附搭廣東取士一十七名貴州鄉試附搭  
雲南取士一十五名永樂十三年貴州增建布政司  
以後撫按鎮總三司衙門漸次全設而所屬府衛州  
司徧立學校作養人材迄今百五十餘年文風十倍



禮義之化已駸駸與中原等乃惟科場一事仍附雲南應試則有瘴癘箐坎之厄登涉切虜之危間有被賊觸瘴死于非命者舉家累世遂以讀書為戒致令隳作養之心餒向進之志儻蒙矜憫得於該省開科不惟士類少免艱危而山谷民黎獲親覩國家賓興盛制廣西原附廣東今廣西久已開科遼東舊附山東鄉試近蒙改附順天府羣生稱便前項事理委於文教有關國體無礙動支官錢於議定舊址建立科場每科禮費量於稅糧支給不必動軍國之儲而可備全省之制等因奉 聖旨該部知道欽此欽遵抄出送司案呈到部為照我朝設科取士內而兩京外而浙江等布政司每三年一舉其解額之衆多視

人材為差等先年以廣西貴州人材缺少故將廣西附搭廣東貴州附搭雲南後廣西因人材漸多奏准另自開科惟貴州仍附雲南鄉試節該彼處撫按等官具題止量增額數近該給事中田秋建議本部以未經查勘有礙擬請又恐人材未充地方不便支費不貴行令查議去後今該巡按御史王杏備細勘報前來臣等看得貴州雖與雲南接壤而山勢險絕道里遐阻盜賊出沒無常秋夏嵐瘴盛發以致每科應試生員跋涉衝冒多所殞傷其於人情委為未便况今文教漸洽遐方絕域人材日盛每科應試之士數踰七百中式錄文五經具備及舉進士科不乏人近年被翰林臺諫之選者往往文章風節與中原江南

才俊齊驅但貴州地里視雲南稍狹故學校之數差少今於應試七百人之中取原定解額二十一人則貴州一省自可成錄况貴州雖附雲南而舉人坊牌之費該省自辦鹿鳴之宴該省自舉所議增者止建立貢院并三場供給試官聘禮耳今既查有省城南隅空閑分司堪立貢院估計用銀二千八百餘兩而在庫堪動官銀實有三千一百之數及增聘禮供給等費亦不過五百餘兩則財力未為不敷况係聖朝興文盛典事理可行所據御史王杏勘報事情相應准議合無候命下行令彼處撫按官會同都布按三司即便動支前項無礙官銀於議定舊址建立科場依期開設鄉試以備一省賓興之制但不許因

而大肆科擾於民其原定鄉試解額雲南三十四名貴州二十一名今二省人材比昔倍盛伏乞 聖裁每省均賜加增三五名尤足以昭一代文明之盛嘉靖十四年八月十二日題奉 聖旨是雲南鄉試解額准取四十名貴州二十五名

覆議廣寧右衛設學疏

儀制清吏司案呈奉本部送兵科抄出巡按山東監察御史常時平奏竊照遼東地方每城各設學校以養育人材而廣寧右屯衛獨無先年巡撫張都御史以之具奏禮部議得人材尚少待後人材漸盛堪以專立學校具奏定奪事因不果巡歷該衛親見戶口繁滋風俗純朴士知向學民知興行較之昔年大不

相同其見充生員者不下四十餘人俱寄廣寧鎮城  
并義州衛學相隔一百三十餘里中間道路跋涉不  
惟一暴而十寒抑且供送艱難又多半途而廢恭惟  
聖神作新文風丕振雖以遼東邊地而人材漸盛去  
年秋順天府鄉試遼東各衛中式者九人右屯中韓  
文德一人此其明徵也合無於廣寧右屯衛比照海  
蓋等衛一體建立儒學設官分職將寄學生員武生  
俱掣回本學肄業仍於遼東各衛儒學遇有員缺量  
選舉教職數人以訓迪之庶幾偏方下邑均覩禮樂  
文物之美等因題奉 聖旨該衙門知道欽此抄

出送司案呈到部看得巡按山東監察御史常時平  
奏稱遼東地方每城各設學校而廣寧右屯衛獨無

乞要建學設官將寄學生員武生掣回本學肄業一  
節查得先該巡撫張都御史具奏乞要設立儒學該  
本部議得人材尚少待後漸多之日具奏定奪今既  
經本官巡歷彼處目見人材視昔加倍見充生員不  
下四十餘人堪以建立似亦相應合候命下移咨都  
察院轉行彼處巡撫衙門行衛取置無礙官錢建立  
學校文廟并撥僉吏典齋膳夫役仍移咨吏部銓選  
教官給憑令其到任訓誨生徒本部仍鑄造廣寧右  
屯衛儒學記一顆給發前去用使惟復止令各生照  
舊肄業肄業臣等俱未敢擅便伏乞 聖裁嘉靖十  
四年八月十三日題奉 聖旨是廣寧右屯衛准

添設儒學

聖旨是廣寧右屯衛准

進呈西海子建祠規制疏

臣言於本月二十日伏蒙召見無逸殿欽奉 聖諭  
茲西海子每歲端午奉兩宮遊賞止是望祭以祀其  
神今宜特建祠宇庶有所瞻依欽此臣切惟禁內西  
海子者即古燕京積水潭也其源出西山神山一畝  
馬眼諸泉統出甕山後匯爲七里灤東入都城豬爲  
積水潭南出玉河入二大通前人謂積水爲海且在  
西內故至今沿稱西海都城之水悉于此匯玉河城  
濠大通漕河皆食其利比之五祀之神其功較大但  
一向未立祠宇以便舉祀是亦缺典今特建祠宇足  
以棲神且便於行禮 皇上事神之義可爲周矣  
但祠必有名舊曰西海之名恐嫌於四海正號未協

專稱今祠宇旣建所有神位祠額伏乞 皇上特  
賜嘉名以答神貺庶稱祀典今將相度過北門口湧  
泉亭後隙地一區堪以定建其規制丈尺畫圖謹貼  
說二本隨本進呈伏乞 聖裁候命下之日行移內  
外各該衙門遵奉施行嘉靖十四年八月二十一日  
題奉 聖旨照有點的圖擇日蓋造名號待朕另  
諭卿行

奉 旨停止築室候氣及議設特磬疏

先該太常寺少卿張鶚具奏前事隨經本部覆題奉  
有欽依除將議設特鍾特磬以爲樂節通行各該衙  
門欽遵外其議築室園丘外垣候元氣以定鍾律一  
節臣等於本月十九日會同內官監太監高忠工部

左侍郎林庭楫右侍郎其為霖等前去度地正擬畫  
圖進呈間二十日臣言欽蒙召見伏奉 聖諭論及  
宗廟大工方殷宜俟靜暇舉行欽此臣等切惟君子  
營宮室宗廟為先築室候氣以定鍾律所以作樂崇  
德以薦祖考固亦宗廟之役然其理微奧非旦夕可  
辦况今廟工方殷所宜專誠併力以蚤成盛制前項  
候氣之室俟稍閑暇為之未晚施為緩急要得其序  
誠有如此 聖諭者合無再候命下將前奉欽依築室  
候氣事理姑且暫停待廟工畢日國家閑暇可以講  
求之時本部另行題請施行又奉 聖諭論及特磬  
難得巨石且石聲清眇縱巨亦難及遠臣等伏思  
聖見深達物理臣等愚所未及若併以銅為之又恐

各廟正懸鍾磬混同疑似且特鍾特磬之設不過取  
為樂節耳似莫若揭燈於竿以為樂之作止則不動  
聲色望而可知比之鍾磬尤為靜治均乞 聖裁嘉

靖十四年八月二十一日題奉

聖旨都依擬行

議准叅將魏祥於褒忠祠奉祀疏

祠祭清吏司案呈奉本部送准兵部咨該都察院題  
該巡按直隸監察御史鄭坤奏查勘過密雲古北口  
等處地方右叅將宣府前衛指揮僉事魏祥在城西  
水窪敵賊砍射身死忠義可嘉乞要錄其子孫與其  
褒贈等因奉 聖旨都察院知道欽此隨該都察

院咨該鎮守密雲古北口等處地方右叅將魏祥男  
魏堂奏稱臣父奮不顧身與賊交鋒擁力對敵比因

兵寡下馬叫呼獨與賊戰致被賊衆射中臣父十二  
箭砍傷九刀身死情切可憐乞要比照陣亡王經事  
例入宣府褒忠祠堂諭祭等因奉 聖旨都察院  
知道欽此備咨到部送司案查先准兵部咨該本部  
題爲達賊大舉入境搶掠擒斬首級追逐出境內叅  
將王經殞於鋒鏑情可憐憫等因節奉欽依王經客  
兵赴援死於鋒鏑情實可憫與祭一壇欽此欽遵外  
今該前因案呈到部看得兵部咨稱叅將魏祥奮勇  
對敵身死乞要照例入祠諭祭一節本部查有叅將  
王經事例合無准令照例入祠并賜祭一壇以爲邊  
臣效忠者之勸嘉靖十四年八月二十七日題奉  
聖旨是魏祥以死勤事忠誠可憫准照例入褒忠祠

進呈祭一壇

進呈崇先殿展牆規制疏

嘉靖十四年九月十九日欽蒙 聖諭今月二十四  
日事畢可請崇先殿所相計重造展牆等項欽此今  
日午時恭遇 世廟上梁事畢該內官監太監高忠  
會同內閣大學士臣費宏臣李時武定侯臣郭勛暨  
臣言工部尚書臣林庭楊右侍郎臣甘爲霖錦衣衛  
指揮臣陸松臣陳寅科道等官臣田濡等帶領經該  
官員并匠作人等恭詣崇先殿前牆外復詣奉先門  
前面逐一周視相計遵照原日初奉 聖諭以崇先  
殿南牆展與奉先門前面牆齊實計南北進深展二  
十二丈七尺五寸東西面闊一十三丈八尺其恭建

崇先殿位置并門路所宜合待展墻畢日方可計畫  
詳擬伏請 聖裁所據重造展墻與工合用擇日并  
撰文辦祭俱候命下欽遵施行嘉靖十四年九月二  
十四日題奉 聖旨墻且不必動待來工一起行  
覆議駙馬謝詔以服辭捧主疏

祠祭清吏司案呈奉本部送禮科抄出後軍都督府  
帶俸駙馬都尉謝詔奏准太常寺典簿廳手本內開  
嘉靖十四年十月初一日長陵等七陵遣官行禮等  
因節奉 聖旨是遣駙馬謝詔行禮欽此又據太  
常寺典簿廳手本開稱嘉靖十四年十月初一日孟  
文時祫享 太廟時享 世廟先該禮部題准俱暫  
於奉先殿崇先殿舉行例該遣用大臣捧主已經欽

定七員今照注錄致仕去訖所缺捧主大臣一員伏  
乞欽定等因題奉 聖旨添謝詔欽此開稱到臣

切思 宗廟以有事為榮但臣父喪服未滿理當迴  
避伏乞欽命另遣大臣等因奉 聖旨禮部看了

來說欽此抄出送司案呈到部為照 宗廟捧主陪  
祀凡有期功以上喪者例當迴避今謝詔乃三年之

喪禮當辭免其遣祭陵寢比與 宗廟捧主吉禮不  
同况駙馬都尉係武臣例不守制故朝參供事如常

合無仍令謝詔遵照前旨前去山陵行禮其捧主准  
其辭免另行簡命一員充代嘉靖十四年九月二十

六日題奉 聖旨是捧主着大學士費宏代  
旌表節孝疏

儀制清吏司案呈奉本部送節該巡按四川監察御史等官鄒堯臣等覈勘過孝子李應麒等三名節婦高氏等十八口烈婦邊氏一口各孝行節烈是實取具各該官吏人等保結粘連到部送司案呈到部爲照前事既已覈勘明白合行各該原籍官司照例旌表以勵風俗嘉靖十四年十月二十八日題奉聖旨是

計開

孝子三名

李應麒四川保寧府巴州生員先年伊父李容病故廬墓三年孝行卓異合照例旌表生員李應麒孝行之門

王天秩陝西西安府醴泉縣民人先年伊母羅氏病故廬墓三年孝行卓異合照例旌表民人王天秩孝行之門

已故孝子

倪大海浙江金華府永康縣故民先年伊父倪琦病故廬墓三年嘉靖二年四月內卒孝行卓異合照例旌表故民倪大海孝行之門

節婦一十六口

高氏浙江台州府臨海縣故民王汴妻夫亡時年二十一歲守節四十五年見年六十六歲委無瑕玷合照例旌表故民王汴妻高氏貞節之門



李氏浙江紹興府蕭山縣已故訓導徐黼妻夫  
亡時年一十九歲守節四十四年見年六十  
三歲委無瑕玷合照例旌表已故訓導徐黼  
妻李氏貞節之門

林氏福建漳州府漳浦縣已故舉人徐輔妻夫  
亡時年二十八歲守節四十九年見年七十  
七歲徐輔男徐藻妻周氏夫亡時年二十四  
歲守節三十一年見年五十四歲俱無瑕玷  
合照例旌表已故舉人徐輔妻林氏徐藻妻  
周氏雙節之門

吳氏直隸鎮江府丹陽縣已故生員許誼妻夫  
亡時年二十七歲守節三十九年見年六十

六歲委無瑕玷合照例旌表生員許誼妻吳  
氏貞節之門

孫氏直隸鎮江府丹陽縣已故生員張鑾妻夫  
亡時年一十九歲守節四十六年見年六十  
五歲委無瑕玷合照例旌表已故生員張鑾  
妻孫氏貞節之門

樊氏河南開封府睢州考城縣故民史綸妻夫  
亡時年二十七歲守節四十三年見年七十  
歲委無瑕玷合照例旌表故民史綸妻樊氏  
貞節之門

王氏河南開封府太康縣故民劉濡妻夫亡時  
年一十九歲守節三十三年見年五十二歲

委無瑕玷合照例旌表故民劉濡妻王氏貞節之門

劉氏河南開封府杞縣故民苑龍妻夫亡時年二十一歲守節五十七年見年七十八歲委無瑕玷合照例旌表故民苑龍妻劉氏貞節之門

李氏河南彰德府臨彰縣故民岳環妻夫亡時年二十一歲守節五十一年見年七十二歲委無瑕玷合照例旌表故民岳環妻李氏貞節之門

楊氏直隸鳳陽中衛右所千戶已故舍人朱鎮妻夫亡時年二十三歲守節四十一年見年

六十四歲委無瑕玷合照例旌表已故舍人朱鎮妻楊氏貞節之門

陳氏直隸德州衛前千戶所已故副千戶党恭妻夫亡時年二十二歲守節四十七年見年六十九歲委無瑕玷合照例旌表已故副千戶党恭妻陳氏貞節之門

郭氏山西太原府忻州故民郝文深妻夫亡時年二十歲守節四十五年見年六十五歲委無瑕玷合照例旌表故民郝文深妻郭氏貞節之門

章氏直隸徽州府績溪縣故民許傑妻夫亡時年二十三歲守節五十二年見年七十五歲

委無瑕玷合照例旌表故民許傑妻章氏貞節之門

李氏江西瑞州府新昌縣故民巢居權妻夫亡時年二十四歲守節五十二年見年七十六歲委無瑕玷合照例旌表故民巢居權妻李氏貞節之門

已故節婦

劉氏江西瑞州府新昌縣已故舉人姚郁繼妻夫亡時年二十五歲守節三十九年壽年六十四歲嘉靖二年十月內卒委無瑕玷合照例旌表已故舉人姚郁繼妻劉氏貞節之門烈婦一口

邊氏河南開封府杞縣已故生員邵南妻嘉靖十三年正月內邵南得病邊氏的年二十三歲侍夫恭謹持身靜專湯藥必先嘗而後進邵南於本年閏二月十一日病故邊氏誓願與夫同死伏屍痛哭絕而復蘇即縊死於夫側委的貞烈是實合照例旌表已故生員邵南妻邊氏貞烈之門

奉旨考選太常寺衆官疏

該本部題准吏部咨該司禮監太監張欽節該傳奉聖旨陳道瀛陞工部尚書仍掌管寺事張鶚金贊仁俱本寺卿桑友蘭徐可成俱少卿堪任寺丞的吏禮二部便會選來看欽此備咨到部查得先該本部題

請添設 太宗廟昭穆等廟供事協律郎等官共四十員昭例行令太常寺將應選官生開送本部選取及於本年四月內該本部尚書夏言於文華殿面奉聖諭不拘資次嚴加考選欽遵通行去後今該前因臣等遵照先今題准及奉 面諭事理行太常寺通將應選官生開送本部嚴加考選就中於見任典簿協律郎贊禮郎司樂等官內擇其禮儀閑熟音吐洪暢通曉讀祝奏禮及行止端謹無過堪任寺丞者數員疏名上請定奪并其次堪授協律郎贊禮郎司樂等官者分別次第俱候命下之日通行移咨吏部一體銓選等因奉 聖旨是朕恭建 宗廟太常禮等官便精選禮儀閑熟聲音洪亮的供事堪任寺

丞的一併考選三四員來看欽此行該太常寺開送見任典簿等官并食糧樂舞生前來 臣等督同太常寺堂上官當堂嚴加考選得禮儀閑熟聲音洪亮通曉讀祝贊禮等官李舜卿等四員堪以陞補太常寺寺丞伏乞於內欽點二員其樂舞生王居簡等四十名堪授協律郎贊禮郎司樂等官 臣等謹開坐上請通候命下之日移咨吏部一體銓選施行

計開

堪擬陞補寺丞員缺協律郎等官四員

李舜卿 馬良德俱協律郎 李永昌 路應達俱贊禮郎

堪授協律郎樂舞生五名

王居簡 曹守清 楊大禎 王應昂 王應懷

堪授贊禮郎樂舞生二十一名

林承壽

蔣時暉

孫世華

沈紹宗

王遇仙

李應春

陳禹釗

曹遇祿

董永禧

解大墩

雷世東

蘇玄祥

徐靜純

王永福

張承德

王良秀

黃靖玄

孫本縉

張守恩

陳與善

劉承文

堪授司樂樂舞生一十四名

高可容

崔仲儒

韓顯富

師宗記

顧守祥

陳自暹

胡啓明

時禹欽

張守縉

楊永縉

程良清

葛茂昌

王永資

王時正

嘉靖十四年十二月初二日題奉 聖旨有

點的着補寺丞其餘依擬

奉先殿祫祭習儀疏

祠祭清吏司案呈照得嘉靖十四年十二月二十日  
行大祫禮于 太廟查得本年四月初一日孟夏時

祫享 太廟為修建 宗廟列聖暨 祧廟神主俱

暫奉安於 內殿該本部題稱奉先殿規制比於

太廟狹小 列聖神位若如常儀則難安設其籩豆

牲醴并衣冠几案俱各難容合無從權奉入廟神座

俱列南向俎豆以次前陳衣冠分設左右列樂舞於

兩陛東西但 內殿一應陳設位置既與 太廟不

同合無於太常寺奏祭之日請命司禮監官會同臣

等率領太常寺官員人等恭請 內殿預先從宜陳  
設演習等因奉 聖旨依擬且都權宜行欽此已  
經欽遵外今該前因案呈到部 臣等竊惟今次大禘  
之祭 祧廟四祖神位俱合享於奉先殿則冠裳俎  
豆并一應陳設位置比與四孟時享又復增多禮儀  
次序執事人員未經習熟合無仍遵照前次孟夏事  
例於太常寺奏祭之日請命司禮監官會同 臣等率  
領太常寺執事官員人等恭詣奉先殿預先從宜陳  
設演習庶臨期得以恪恭執事矣嘉靖十四年十二  
月初九日題奉 聖旨是

旌表節孝疏

儀制清吏司案呈節該巡按浙江監察御史等官張

節婦九口

林氏浙江寧波府鄞縣已故儒士張邦彥妻夫  
亡時年二十六歲守節三十年見年五十六  
歲委無瑕玷合照例旌表已故儒士張邦彥  
妻林氏貞節之門

周氏浙江寧波府鄞縣已故儒士蔣鐸妻夫亡  
時年二十七歲守節四十九年見年七十六  
歲委無瑕玷合照例旌表已故儒士蔣鐸妻  
周氏貞節之門

金氏浙江寧波府鄞縣故民王淮妻夫亡時年  
二十二歲守節四十二年見年六十四歲委  
無瑕玷合照例旌表故民王淮妻金氏貞節

有列考言

卷之二

四十五

之門

高氏浙江紹興府山陰縣故民盛文卿妻夫亡時年二十四歲守節四十六年見年七十歲委無瑕玷合照例旌表故民盛文卿妻高氏

貞節之門

吳氏福建福州府閩縣故民鄧標妻夫亡時年二十歲守節三十五年見年五十五歲委無瑕玷合照例旌表故民鄧標妻吳氏貞節之門

王氏陝西西安府邠州故民楊宗仁妻夫亡時年二十九歲守節五十二年見年八十一歲委無瑕玷合照例旌表故民楊宗仁妻王氏

貞節之門

王氏廣東廉州衛已故舍人張寶妻夫亡時年二十二歲守節五十五年見年七十二歲委無瑕玷合照例旌表已故舍人張寶妻王氏貞節之門

胡氏廣東惠州府博羅縣故民黃康積妻夫亡時年二十二歲守節五十一年見年七十三歲委無瑕玷合照例旌表故民黃康積妻胡氏貞節之門

已故節婦

章氏浙江紹興府山陰縣已故儒士胡憲妻夫亡時年一十八歲守節六十七年壽年八十



五歲嘉靖十二年正月內卒委無瑕玷合照  
例旌表已故儒士胡憲妻章氏貞節之門

貞女一口

陳氏福建福州府福清縣故民施元衡妻陳氏  
先年請期已定而元衡遘疾未娶病故陳氏  
聞訃易服奔喪守制即歸施家守志一十四  
年清白一致嘉靖四年七月內因病身故卒  
年三十有二委的貞節是實合照例旌表故  
民施元衡妻陳氏貞節之門

桂洲奏議卷十七

桂洲奏議卷之十八

南宮集

嘉靖十五年上

請調攝聖躬暫罷親耕疏

議番人進貢不得違例過多疏

覆議都御史黃臣等請省諭韓府宗室疏

覆議夷人入貢不得過額逾期疏

春分朝日遣官疏

議處土魯番等夷人入貢事宜疏

議復歲貢生員舊例疏

覆議祭酒呂柟條陳監規五事疏

進呈謁陵禮儀疏

奉 旨訪選精通地理人疏

奉 旨議建山陵疏

議賞扈從謁陵效勞人等疏

參劾儒士潘謙等議改獻陵疏

奉 旨會議除禁中釋殿以建 兩宮及修

七陵營壽宮疏

保留郎中陳箴員外郎楊儀疏

議處修建陵殿工程事宜疏

進呈壽宮圖式及議皇妃從葬位次疏

參劾遼東都指揮陸繼宗違例起送朝貢夷

人疏

議除禁中釋殿及燬銷佛骨疏

議處講武堂事宜疏

請調攝聖躬暫罷親耕疏

嘉靖十五年正月二十六日該本部尚書夏言節奉  
勅諭朕元旦更衣因冒風寒今連遇雪氣猶如冬朕  
體素弱目今畏寒不可不慎且在當攝之時仍暫調  
養祈穀之禮且命太傅劬代攝令敬慎從事文武官  
各宜用心辦理事務欽此查得近該太常寺題稱嘉  
靖十五年二月初三日告祭社稷初四日祭帝社稷  
奉聖旨是太社稷遣遂安伯陳鏞帝社稷遣武定侯  
郭勛各行禮欽此照得嘉靖十五年二月十五日例  
該請 聖駕躬祭先農行耕籍禮臣等仰惟  
皇上保愛聖躬順時謹攝臣民幸甚臣等連日出郊

供事春寒尚凜風色甚嚴旬日之內恐未便暄暖九重之上正宜靜養崇護以迓茲至之休竊惟車駕決未可遠即郊甸况仲月各項祭祀已蒙遣官代行今照耕籍在邇伏望 皇上以保和聖躬爲重先農之祭合無一體遣官代攝親耕之禮暫行罷免實慰中外臣民惓惓忠愛之私嘉靖十五年二月初六日題奉聖旨覽所言具悉忠愛至意朕今已復故委不可不慎耕田暫輟祭祀遣宣城伯衛鐸行禮卿等各宜用心辦事

議番人進貢不得違例過多疏

主客清吏司案呈卷查先奉本部送該本部題本司案呈奉本部送禮科抄出四川都指揮使司等衙門

掌印署都指揮同知等官劉永昌等奏起送烏思藏輔教王差來到京國師短竹劄失等一十五員名并存留寨主沙刺臥些等一千三名大乘法王差來到京國師吒什短竹等一十五員名并存留番僧松南朵兒只等一千四名闡教王差來到京國師旦吧堅叅等一十五員名并存留寨主宅令等一千一百四名并長河西魚通寧遠等處軍民宣慰使司差來到京寨官桑呆短竹等一十五員名并存留寨官桑巴短竹等一千三名各備珊瑚銅佛璽璽等物赴京進貢內闡教王差來番僧惡兒些等一百名赴京謝恩等因俱奉 聖旨該部知道欽此隨該通政使司叅看得四川都司等衙門奏本空白太多事屬違式

所據承行官吏合當查究宜從抄出施行抄出到部  
送司俱行准提督會同館本司主事江曜手本開據  
西番館通事主簿葛嵩高等譯審無礙緣由轉繳到司  
除將進到方物已經具題進收及各僧徒襲職事情  
移付本部祠祭清吏司徑自查覆外例應給賞查得  
各地方賞例烏思藏輔教王大乘法王闡教王各差  
來進貢謝恩到京國師番僧人等每人綵段一表裏  
紵絲綾貼裏衣一套三件其存留都綱番僧人等每  
人綵段一表裏折與闊生絹四疋紵絲綾貼裏衣一  
套內二件給與本色一件折與闊生絹三疋俱賞鈔  
五十錠折靴鞵鈔五十錠食茶六十斤進過方物例  
不給價其帶進輔教大乘闡教三王方物各回賜綵

段四表裏長河西魚通寧遠等處軍民宣慰使司差  
來到京者每人賞闊生絹二疋折衣綵段二表裏俱  
與本色存留者每人闊生絹二疋折衣綵段二表裏  
內一表裏給與本色一表裏折與闊生絹四疋俱與  
鈔一百錠進過方物例不給價查得嘉靖六年十月  
內該本部會議題准番僧番人正賞折衣綵段不等  
俱與一疋折給及查成化年間節該本部題准事例  
烏思藏輔教等四王每王名下例該三年一貢各許  
差一百人多不過一百五十人長河西魚通寧遠等  
處軍民宣慰使司三年一貢每貢多不過一百人如  
有國師禪師在司住坐者不許各力差人進貢其有  
退老事故等項着令親徒兒男襲替赴京進貢國師

差一百人禪師都指揮以下各差五十人多不過一  
千人數外多者照例阻回其都綱指揮以下來替者  
止許隨同年例進貢嘉靖四年十月內該闡教王并  
長河西魚通寧遠等處軍民宣慰使司差來到京并  
存留國師都綱番僧二起各一千員名該本部議將  
各除年例額數於例應合全賞違例過多之數俱各  
減革賞賜但既經都布按三司并該邊官員驗放起  
送前來亦非各番僧之罪合無今次姑從寬將到京  
并存留番僧通行全賞以全柔遠之恩等因題奉  
聖旨是這過額違例番僧既經該邊官員起送前來  
都准全賞今後不許額外驗放欽此又查得嘉靖十  
年輔教王大乘法王差來到京并存留國師都綱番

僧二起共二千四十員名該本部議將一千四百九  
十員名於例相應全賞外五百五十名查係違例過  
多之數照依每名減去闊生綃一疋等因題奉

聖旨是欽此欽遵今該前因查得前項各起差來到  
京并存留國師都綱寨官番僧劄失短竹等通計四  
千一百七十四員名內除年例進貢輔教大乘闡教  
三王各一百五十名闡教王謝恩一百名長河西魚  
通寧遠等處軍民宣慰使司一百名并各起襲職國  
師都綱刺麻番僧七十四員各差不等共該四千一  
百員名俱於例相合全賞七十四名查係各起多差  
之數於例有違合照例減賞其輔教等三王綵段數  
少不折外所據長河西魚通寧遠等處軍民宣慰使

司該賞段疋既經本部會議題准本色銀兩兼折相應折給及照四川都指揮使司等衙門署都指揮同知等官劉永昌等奏本空白太多事屬違式既經該司叅出前因亦應叅究通候命下之日段絹衣服鈔錠銀兩開赴內府各該衙門及行工部通行領出各起存留番僧人等賞賜關付到京國師寨官短竹劄失等眼同原來伴送百戶程璽等關領前去應給食茶行移四川布政司轉行茶馬司照數支給回賜綵段表裏行移翰林院請勅給與本部類行彼處撫按衙門將存留番僧人等賞賜委官驗實照名給散劉永昌等查提到官問擬應得罪名照例發落題奉聖旨是欽此欽遵外查得嘉靖十年該四川都指揮

使司等衙門起送烏思藏闡化王差來到京國師并存留番僧人等共一千一十九名赴京進貢該本部查得近年本部題准每王名下許差一百人多不過一百五十人如有國師禪師在本寺住坐者不許各另差人其有襲職國師差一百人禪師都指揮以下各差五十人都綱刺麻以下來替者止許隨同年例進貢如有人數過多者即便阻回永為定例若國師禪師數少則自當隨數而來或三四百名或五六百名不待轉滿千名如再仍前將都綱刺麻帶來人數一槩朦朧額外起送者定行叅究治罪題奉

聖旨是合例的全賞違例的減去餘依擬欽此本年間又該四川都指揮使司等衙門起送烏思藏輔教

王差來到京國師并存留番僧共一千一十九名大  
乘法王差來到京國師并存留番僧共一千二十一  
名各赴京進貢該本部查得本部先年題准事例烏  
思藏大乘法王係出家高僧無地土番民管束不給  
勘合亦無年例進貢聽其欲來止許差僧徒十人齋  
執印信番本隨同闡化等四王年例進貢今次輔教  
王并襲職國師禪師差來番僧給與全賞其餘都綱  
刺麻差來過多番僧二百五十名每名減去折衣闊  
生絹一疋其大乘法王差來進貢人數止許差十數  
人隨同進貢比與四王事體不同今亦差僧徒一千  
餘人似爲過多但查節年以來每與闡化等王同來  
者俱一例給賞合無俯從將大乘法王并國師禪師

差來正額合例僧徒全賞其都綱刺麻差來過額違  
例僧徒三百名每名量減折衣闊生絹一疋以全柔  
遠之恩等因題奉 聖旨是欽此欽遵外今該前  
因通查案呈到部看得今次烏思藏輔教闡教大乘  
各王并長河西魚通寧遠等處軍民宣慰使司各差  
來進貢襲職謝恩人等雖已經題奉欽依給賞但查  
有本部節年題准事例烏思藏并長河西各地方都  
綱刺麻帶來進貢僧徒及大乘法王例止許差僧徒  
十人今帶差僧徒一千餘人俱係過額多餘之數例  
應減革賞賜但既經都布按三司及該邊官員驗放  
起送前來本部每從寬處俱一體給賞以全柔遠之  
恩但以後不許朦朧額外起送違者聽本部參究治

罪而各該官員明知節年題准前例往往仍前額外起送顯是該邊官員貪圖貨賄專務姑息通同隱蔽都布按三司官不行查例明白依文起送俱屬有違合候命下移咨都察院轉行彼處巡按御史將各經該官員查提到官酌量情罪輕重照依律例問擬發落以警將來本部仍備行彼處鎮巡衙門轉行都布按三司并該邊官員以後但遇烏思藏輔教等四王入貢查照舊例每王名下三年一貢各許差一百人多不過一百五十人長河西魚通寧遠等處軍民宣慰使司三年一貢每貢多不過一百人如有國師禪師在本寺住坐者不許各另差人其有襲職國師許差一百人禪師都指揮許各差五十人多不過一千

人都綱刺麻指揮以下來替者止許隨同年例進貢如都綱以下但有帶來進貢僧徒俱係違例即行阻回不許驗進方物一槩混同具本開冊起送若國師禪師襲職數少自當隨數來貢或三四百名或五六百名亦不必驟滿千人其大乘大寶二王入貢止許照例差僧徒十數人隨同各王進貢不許仍前比依四王人數額外起送冒濫賞賜有乖明例如再故違聽本部從重叅究該邊官員坐問贓罪番人革賞嘉靖十五年正月十二日題奉 聖旨是番人進貢

已有明例今次過額數多顯是邊官貪圖貨賄都布按三司官不行查審朦朧起送都着巡按御史提了問今後再有違的你部裏指名叅奏重治不饒



覆議都御史黃臣等請省諭韓府宗室疏  
該巡撫陝西右副都御史黃臣題會同巡按御史周  
鈇議照九經之義以親親爲大聖王之治貴未然之  
防親親仁也未然之防義也義以輔仁則不傷恩不  
廢法仁斯博矣虞舜之處象也封之有庠使吏治焉  
納其貢稅而不得有爲于其國成周之處伍叔也有  
土無官夫其受貢稅其有土者親之也仁也其不得  
有爲其無官者處之也義也未然之防也必如是而  
後恩全必如是而後法信我 太祖高皇帝分封  
親藩仁義並用媿美虞周而祖訓一書謨範深遠  
列聖相承益崇繼述嚴奏聞之例重撥置之科布出  
城之禁其所以推廣恩德保宗支之意淵乎微矣柰

何承平日久繁行日增法度浸玩而賢不肖間出賢  
者樂善好禮其次安居守分不肖之人恒多驕淫敗  
倫傷化違法悖理之事不可勝數親王以煩瀆聖聽  
不欲盡聞有司以畏避國姓不敢舉發撥置者穴城  
潛社因正厥辜被害者含忿忍辱不得伸理又有姦  
惡小民罪狀發露身無所容或投爲家丁或認爲佃  
戶輒爲隱蔽終遂姦巧日習月化轉相效尤夫爲治  
有紀綱立國在根本紀綱布則治教達根本固則枝  
葉榮禮度者 朝廷之紀綱也百姓者 朝廷之根  
本也宗室者 朝廷之枝葉也敗禮愆度則紀綱壞  
上行而下效焉則治教壅紀綱壞治教壅則根本由  
之撥矣求欲久安長治枝葉之榮得乎 臣爲陝西布

政閱二載矣奉命巡撫亦已一載矣稔聞韓府宗室  
充滿郡城實多乖肆其驕橫行事廢壞政體者不敢  
煩數姑以前撫按官具由叅奏者言之若借港之強  
占民田刁拐人妻採打知府吳世良成傷糞汙知府  
鄭珩紗帽攘奪知府任守德財物圍繞知府王松不  
容朝覲旭枰之僞印誑取糧銀累死大戶旭杖之盜  
賣他人田園包姦樂婦借浙借瀋之容住脫逃強賊  
挾要賊贏旭槽之私債質當領文盜支祿糧借泆之  
逞淫貪慾自招外侮輕信姦謀赴京妄奏旭梔等百  
五十人之私出禁城打傷守門官軍擁聚驛門圍阻  
總制王尚書又如借凍之打死平人旭攝之姦占良  
人妻女借溜之因債致逼人死借滅旭柱借依之因

宰家財叔姪相毆此皆節經親王叅奏轉行巡按御  
史勘理隨行守巡轉委長史司平涼府提人勘報去  
後中間旭柱旭攝旭挺旭棧等占恣沮撓無端違抗  
使官司不得盡法公移不可結絕臣等巡歷該府地  
方亦嘗備陳法理詳盡告諭猶復驕蹇如故大抵惟  
求勝人不肯反已止圖利便罔畏法度項臣等奉勅  
前來會勘旭柳等不法事情居日益久聞日益真違  
法之事固不止如所勘者而已臣惟思患預防聖王  
之道也懲一警百致治之要也釋今不處恐星火或  
可以燎原履霜馴致于堅冰甚可畏也伏望  
皇上念邊郡關繫之重諒守臣展布之艱篤親親之  
恩周保全之義勅下韓世子省諭各郡王府宗室各

體聖心各遵祖訓良善者益用加勉以昭宗人之賢  
弗訓者追訟往愆以求自新之實再有仍前不悛者  
許輔導官員啓世子從實叅奏處治府衛等官即將  
撥置誘引之人照例從重問罪發遣干礙宗室并輔  
導官員開呈撫按守巡等官叅奏定奪仍乞勅該部  
通行各處王府一體省諭戒飭施行其旭柳等不法  
事情待臣等勘明之日奏請發落庶聖代之恩澤流  
通于至親 朝廷之紀綱不遺于近實矣又該巡按  
陝西監察御史周鈇題同前事等因俱奉 聖旨  
該部知道欽此通抄送司案呈到部爲照宗藩分封  
子姓蕃衍賢否不齊勢所必至已該本部節次因事  
題奉欽依申嚴戒諭去後今該陝西撫按等官黃臣

等具題前因無非保愛宗室以全國體至意依擬申  
明合候命下行移陝西布政司轉行韓府長史司具  
啓世子知會痛加省諭各郡王府宗室今後務要仰  
體聖心各遵祖訓追訟既往之愆以求自新之實再  
有仍前不悛者許輔導官員啓世子從實叅奏處置  
府衛等官即將撥置誘引之人照例從重問罪發遣  
干礙宗室并輔導官員開呈撫按守巡等官叅奏定  
奪其旭柳等不法事情聽撫按官勘明奏請發落不  
許故違沮撓仍通行有王府去處撫按等官轉行該  
府長史教授啓王知會刊刻板榜張掛曉諭宗室人  
等如有前項違法及抗拒官司稔惡不悛者許輔導  
等官啓王指名叅奏輕則革去爵秩重則送發高墻

嘉靖十五年正月十六日題奉

聖旨是便行與

該府着世子嚴加省諭務要恪遵祖訓以圖自新如  
稔惡不悛即具實叅奏從重究問近來各王府委的  
多有蔑棄禮法違悖條禁仍通行天下王府刊刻板  
榜一體曉諭這本內偕涪名字差寫查對原奏叅究  
來說

覆議夷人入貢不得過額逾期疏

主客清吏司案呈准兵部咨車駕清吏司手本奉本  
部送內府兵科抄出巡撫遼東都御史任洛題據指  
揮吳哲呈節奉會議明文夷人入貢每年十月起十  
二月終止俱限正月以裏到京今照嘉靖十四年十  
二月十九日建州左等衛夷人都督松中幹黑納等

八十名到關隨令通事千百戶高欽等審得各夷緣  
何來遲當據松中等說稱我們通年朝京去驗的馬  
都是裏邊寨裏買將來的今年比常年不同因雪大  
又進裏邊寨裏尋買馬匹去了我們先買了的來進  
了望馬法替我們呈文書到上頭大馬法怎麼可憐  
見後頭來的人遲了不與計較隨到隨我們草地里  
人都得生了等語據此查得來夷不滿百名尚有四  
百名未到竊慮各夷到齊延至正二月間未免久羈  
生疑呈乞定奪等因到臣會同鎮守太監王純總兵  
官右都督馬永議查先該兵部題奉欽依夷人朝貢  
每年十月起十二月終止俱限正月以裏到京如該  
邊官員驗放過多聽本部驗其過多之數叅贓問革

其應放不放不應放而放者聽鎮巡等官徑自查訪  
究治續該禮部題奉欽依外夷入貢人數過多者即  
便省諭回還到邊逾期者不許開關放入縱有不得  
已之情亦須奏請明旨方准驗放等因已經備行該  
邊官員遵依去後今據前因查得撫順原額貢夷五  
百名今止放建州等衛夷人都督松中等八十名尚  
有未到四百餘名况各夷說稱俱往裏邊寨裏尋買  
馬匹又因雪大以此來遲且開原額貢夷人一千名  
方纔陸續到邊臣等欲遵前例行該邊官員將逾期  
來貢夷人俱不許放入不無阻向化之心况查額貢  
原數不足又奉前項欽依事理除松中等已該遼東  
都司起送前來外其後來逾期入貢夷人額數應放

者欲候逐起奏請至日驗放未免各夷到邊住牧日  
久恐生疑貳乞勅該部查議合無將到邊逾期後來  
懇求入貢夷人訴有不得已之情者憫其向化查的  
額數驗放若人數過多者省諭回還不許放入惟復  
別有定奪又該遼東鎮守太監王純總兵官右都督  
馬永各題同前事俱奏奉 聖旨該部知道欽此

抄出到部送司案查先該巡撫甘肅都御史趙載題  
該本部議照遼東女直夷人每貢不出千人以上入  
貢俱十月以裏係是舊規近來邊臣苟圖地方一時  
之安不惜 朝廷百億之費違禁濫送領賞者絡繹  
方歸入貢者接踵復到驛遞騷然館穀無暇跡其貪  
狠狡猾之弊大略與西域賈胡無異合行移咨遼東

等處一體禁約今後入貢人數過多者即令省諭回還到邊逾期者不許開關放入縱有不得已之情亦須奏請候有明旨方許驗放等因題奉 聖旨是欽此今該前因案呈到部看得女直夷人朝貢自有常期各衛站所自有定數此 祖宗畫一之法不可違越者也比年以來徃徃逾期過額守邊大臣多為地方重拂夷情或違例濫放所以本部具題奉有前項欽依行之已久今都御史等官任洛等又有此奏但據該松中等番文說稱俱徃裏邊寨裏尋買馬匹又因雪大以此來遲似亦有辭除松中等八十名已經到館准令入貢外此後續有來遲入貢者務查節年放過人數若干如或未及常年之數方准驗進

若復過額即便開示

祖宗成法省諭回還不許

多放一人以後務要依期入貢庶幾朝貢以時法守嚴明亦可免供億搔擾之弊矣嘉靖十五年二月十一日題奉 聖旨是

春分朝日遣官疏

祠祭清吏司案呈照得嘉靖十五年二月二十二日春分祭大明于朝日壇查得先該本部題奉

聖旨朝日壇間歲一親祀以甲丙戊庚壬年行事著為令典欽此今年歲次丙申例該遵奉成命恭請

聖駕躬詣朝日壇行禮但查嘉靖十四年二月內該太常寺題稱朝日壇例該遣官行禮等因奉

聖旨大明乃群神首祭去歲朕未躬祭今歲一行後

照年分欽此近又查得今歲祭先農行耕籍禮奉

聖旨耕田暫輟祭祀遣宣城伯衛輝行禮欽此今照春分在邇例該呈乞題請施行案呈到部照得今歲春分雖奉有前項欽定令典當親祭之年但去歲車駕已經恭詣朝日壇行禮

皇上事神之誠已為

獨至邇者春氣尚未融和聖躬正在謹攝之時况雨

雪之後泥淖沾塗車駕經幸未便所據今歲朝日壇

祭祀伏乞 聖裁暫行遣官代攝以後遵照令典舉

行嘉靖十五年二月十五日題奉 聖旨朝日之

祭朕親行禮若前期一二日間有雨則遣官

議處土魯番等夷人入貢事宜疏

主客清吏司案呈奉本部送准兵部咨職方清吏司

案呈奉本部送兵科抄出總制陝西三邊地方軍務

兵部尚書兼都察院右都御史唐龍題切照甘肅一

鎮專一防禦回虜西番諸夷諸夷之中惟土魯番回

夷性極狂狡而夷酋速壇蒲速兒尤如鬼域之不可

測也距肅州一千二百餘里曰哈密本元人脫脫之

國洪武年間以其國來降乃改為哈密衛封脫脫為

忠順王俾世守哈密以掌西夷入貢之戎又於沙州

等處立蒙古罕東曲先赤斤苦峪等衛分處番屬以

衛我甘肅地方相維相保庶幾藩籬之固焉成化年

間土魯番速壇阿力弁其子阿黑麻生事邊境值忠

順王孛羅帖木故其母理事速壇阿力乃因而虜之

既罕慎襲封又殺罕慎陝巴繼襲阿黑麻又執陝巴

及拘誘陝巴子拜牙即自茲哈密衆散亡矣其時彼回尚止與哈密爲讎未敢侵及沙州之區也正德七年速壇滿速兒聽信姦夷火者他只牙木蘭虎力奶翁等撥置及有寫亦虎仙滿刺哈三陰搆其間乃敢竊據哈密而有之漸侵沙州以東而蒙古罕東曲先赤斤苦峪城池俱被殘破番屬俱被殺逐于是甘肅藩籬蕩焉而撤甚至勾引瓦剌諸夷正德十一年直犯肅州戕殺將領嘉靖二年深入甘州圍困城堡地方荼毒不可勝言該提督尚書金獻民撫按等官陳九疇盧問之俱議閉關絕其貢路又該鎮巡等官都御史寇天叙等議令速壇滿速兒將所占哈密城池退出搶去人口送還仍許通貢不絕蓋因彼回求貢

甚堅而我亦無終絕之理特持以困之使知許之之難將來不敢輕叛以堅其歸向之心而已續該提督尚書楊一清立經權之論特酌于理又該總制尚書王瓊執曲直之辯姑假以辭大抵俱言能阻彼回入貢之路而終不能遏其入寇之路也隨該尚書王瓊親詣甘州同鎮巡等官都御史唐澤等會議具奏開關容彼回照舊通貢仍令退回哈密城池處置已俱得宜嘉靖十一年內速壇滿速兒差虎力奶翁及天方國等處夷使各齎方物進貢但番文內俱挾討牙木蘭及將哈密城池仍前占據走回人口趙月等又供彼回要待奶翁回還收拾人馬來侵犯肅州等語桀黠之氣固未除焉幸而奶翁在途病故彼回又方



與瓦刺達子讎殺未遑他圖近據逃來夷人哈六刺等供報彼回要將哈密城池交與都督米兒馬黑木母管理似漸有感恩悔禍去逆効順之意是固中國之利亦彼回之福也但彼回譎詐之性素不可測人口供報之詞亦未足憑馭之之道亦惟有順則撫之以恩逆則震之以威二端而已况今又當進貢之期防處事宜尤宜預計以後彼回果能輸情納款別無叛心則固許通貢不輕絕之仍務令遵照三年或五年一次則例不許撓期夷使雖多每十人中止起送二人不許過數在地方務要聽該鎮鎮巡官約束不許生事鎮巡官尤各要嚴立防範之規兼盡綏柔之意凡所買賣令其兩平交易嚴禁通事一切人等弗

得抑勒騙賴以失遠夷之心在途聽所在官司催督日行一程不許稽延騷擾驛遞仍預行沿路大小王府毋輒與買賣致褻國體及到京該管衙門嚴加關防及禁私相往來之人一應合用通事俱務擇小心畏法人員其中敢有透漏事情哄賺財物教誘爲非者實之於法若彼回仍討要牙木蘭則明諭以牙木蘭乃我番屬非彼回種既已安置日久斷不可發以絕其希望之心尤要諭令將哈密城池作急退還庶幾法制不踈而他虞可杜也臣又竊料彼回猶猛獸然饑則求食飽則噬人且其垂涎甘肅固有年矣雖稱奶翁已故牙木蘭已安置安知夷衆之中不復有撥置之者乎彼回昔常糾瓦刺以犯甘肅矣而今雖

與之讎殺終同夷類易於相親又安知不連衆爲我  
邊患乎此皆不可不深慮者也仍合行該鎮鎮巡各  
官區畫糧餉務要充實訓練兵馬務要精強修理城  
堡務要堅固增置烽堠務要嚴謹如或彼回不悛敢  
來侵犯既使併力隄防隨機截殺興聲罪致討之師  
申閉關絕貢之議使其進而遭勦退而失利庶幾緩  
急有備戰守無虞得先人制人之策而彼回之姦潛  
消我邊之防常固矣乞勅該部將臣所奏再加議處  
奏請早賜施行其於馭夷防邊或有萬一之補焉等  
因題奉 聖旨該部知道欽此抄出送司案呈到  
部看得總制尚書唐龍題稱前事除訓練兵馬等項  
本部議覆外其預處回夷進貢事宜係隸貴部掌行

合咨前去煩爲查照施行等因咨部送司查得本部  
條例天方等國經哈密而來貢者其貢期或三年或  
五年許來一次起送共不過三五十人又查嘉靖八  
年土魯番差來夷使馬黑麻虎力奶翁等二十四人  
存留男婦五十三名天方等國差來夷使火者哈只  
等二十九名及回賜在彼番王并哈密頭目亦卜刺  
因等一十六員共四十五員名該本部題給賞賜外  
嘉靖十一年內該巡撫甘肅都御史趙載揭帖開稱  
土魯番差夷使馬黑麻虎力奶翁等一百四十九名  
天方國差夷使火者阿克力等五十四名撒馬兒罕  
差夷使火者馬黑麻等一百六名額即此差夷使火  
者皮列等五十八名哈密衛差夷使滿刺亦思馬因

等四十七名各進馬匹方物等件入貢及投遞番文  
討要牙木蘭及請明入貢限期欲要本部會同議擬  
緣由到部本部看得我 祖宗天錫勇智滅胡踐  
祚百度維新四夷來王惟朝鮮國朶顏福餘泰寧三  
衛每年正旦聖旦兩次進賀朝鮮止三十人三衛足  
三百人其他諸夷并西番各土官衙門及迤北酋虜  
海南列國或一年三年五年十年許貢一次進貢各  
有常期夷使各有定數載在會典與今該司所查各  
有事例明白不敢踰越今土魯番各國差來夷使謝  
恩進貢投遞番文幾二百紙起送人數倍違舊例况  
每紙番文俱以取討牙木蘭為詞如出一口中間求  
索賞賜金銀綵段器皿數且不貲難以應塞竊思前

項番夷驕獷狡黠今次入貢分明挾勢要求假託窺  
伺以覘 朝廷處分而邊臣不循徃例一槩起送前  
來似乖事體若不申明舊例將來歲復一歲增而又  
增彼欲進貢則容其進貢彼求賞賜則與之賞賜是  
敝中國以事外夷而我威浸弱彼志益驕何以救藥  
於將來也至於哈密貢期正與朶顏三衛相同蓋三  
衛為京畿東北藩籬所以 祖宗定制俱許其一  
年二貢每貢不過三百人三衛都許來京哈密每十  
人起送二人存留八名今西域諸夷遠在萬里之外  
本非素附之國難比朶顏三衛貢期况據通事王鳳  
查稱額即訛哈辛係韃靼回夷素未入貢今亦差來  
使臣五十八名想是土魯番部落假稱國王名色冒

貢圖賞設謀詭秘抑未可知合候命下本部移咨兵部差人馬上齎文與都御史趙載將今次各國夷使作急查照舊規及近年題准事例應該起送者照例起送其額即訖哈辛原非入貢番夷合行總制都御史會同巡撫官從長議處應否奏請定奪以後哈密衛分合照總制王瓊題准事例驗放其土魯番天方等國每遇入貢年分務要遵照節年事例奉行其起送并存留男婦數目開寫明白備造青冊一本火速順付馳驛公差人員先齎送部收貯仍要另出半印花欄勘合給使臣親執來京以憑比對定擬給賞其伴送人員嚴立限期毋得縱容沿途買賣騷擾驛遞生事害人一面行文知會陝西河南巡撫各轉行回

夷經過處所預備車輛人夫遇各夷到日即便差撥防護起送不許淹留久住就將經過并起送過日期申呈巡撫衙門類造青冊咨送本部以憑查究仍行甘肅鎮巡等官籌邊謀國當務遠圖毋得避害目前貽禍異日貪納款之虛名以致引惹邊釁勾啓戎心失禦夷之上策等因題奉 聖旨是欽此已經通行欽遵外今該前因通查案呈到部看得總制尚書

唐龍題稱前事足見本官籌邊謀國慮患預防至意但照前項事情先該巡撫甘肅都御史趙載開具揭帖該本部備查 祖宗舊例覆題議擬事體已為

詳盡別無餘議今又經本官具奏前來相應再行申明前例合候命下移咨都察院轉行總制衙門及彼

處撫按各該衙門今後土魯番天方等國每遇入貢  
年分務要遵照節年題准及近該本部題奉欽依事  
例奉行其起送并存留男婦數目備造青冊一本火  
速順付馳驛公差人員先齎送部收貯仍要另出半  
印花攔勘合給付使臣親執來京以憑比對定擬給  
賞其伴送人員嚴立限期在途聽所在官司催督毋  
得縱容沿途買賣騷擾驛遞生事害人一面行文知  
會陝西河南撫按衙門各轉行回夷經過處所預備  
車輛人夫遇各夷到日即便差撥防護起送不許淹  
留久住就將經過并起送過日期申呈巡撫衙門類  
造青冊咨送本部以憑查究仍預行沿途大小王府  
毋輒與買賣其到京之日本部仍行該管衙門不許

私相往來通事人員敢有透漏事情喫賺財物發誘  
為非者事發聽本部從重叅究治罪嘉靖十五年二  
月二十八日題奉 聖旨是夷人入貢已有旨了  
還行與總制等官務要遵照節年題准事例行

議復歲貢生員舊例疏

儀制清吏司案呈查得本部格眼文簿自嘉靖十一  
年起至嘉靖十四年止缺貢地方南直隸三十七處  
北直隸一百二十處浙江三十五處江西二十二處  
湖廣一百八十六處福建二十處廣東六十九處廣  
西一百二十四處山東七十六處山西九十三處陝  
西一百二十六處河南五十一處四川一百七十處  
雲南四十三處貴州二十一處通共一千一百九十

三處俱係未經起貢應否行令考補等因案呈到部  
臣等看得科貢二途係 祖宗舊制除三年一次

開科鄉試外其歲貢之制每府學一年起貢一人州  
學三年二人縣學二年一人俱令提學官於各學食  
糧年深生員內徑自考送如正貢不堪將以次陪貢  
者考充一應條禁具載提學官勅內凡布政司按察  
司及巡按御史不許侵越提督官職事其提學官必  
文行優長者方得選授若貢非其人廷試不中者發  
回原學肄業次年再試再試不中者照例充吏提調  
官教官罰治具招回部 祖宗立法之意可謂盡

善矣近年以來奏行新例令提學官會同巡按御史  
并二司官不論食糧深淺通行考取至將新進年少

附學生員超補起貢廷考不中數及五名提學官降  
一級別用坐是提學官畏忌太甚考校過嚴輒敢違  
背成憲將各府州縣學於該貢年分竟不起貢且如  
福建福州泉州侯官晉江莆田等府縣江西南昌吉  
安廣信臨江貴溪等府縣浙江處州東陽嘉善義烏  
等府縣湖廣荊州襄陽承天永州江夏嘉魚等府縣  
河南光州洛陽山東臨清濮州陝西延安涇陽山西  
潞州代州四川敘州新都廣東東莞廣西桂林雲南  
大理北直隸順德南直隸寧國等府州縣俱素稱文  
獻之地發科登第未嘗乏材豈無一人可充該學歲  
貢之選且國初詔天下建立學校猶慮僻壤遐陬未  
諳文教難槩律以中土是以或令免考送監或令從

便舉貢或令選取身材不限文字每每寬立條格以  
開進取之踞其良法美意固有在矣今乃不拘地方  
人才多寡一例考選以致廷試黜落率多偏方下邑  
之人往往羈孤流落不得其所提學官因是遂於乏  
材之地愈不敢起貢是使偏方下邑既鮮科目又無  
歲貢可望其勢必至頽廢學校盡散生徒人沮進取  
之心俗失禮義之教似非 祖宗立學設教之意  
况考選名雖會同權實歸於御史及至廷考不中却  
又獨罪提學官員事理不通人心未協其於先年設  
官專督學政初議又大繆矣臣等目擊時弊不敢因  
循默默伏望 皇上俯念學校乃人才教化所出  
關係治理伏乞勅下查復累朝學校起貢舊例行令

各處提學官今後考試生員止許於食糧年深內起  
送二人考選如正貢不堪方將以次陪貢者考充不  
必會同巡按御史并二司官員庶免牽制方可委任  
責成不許槩學通考以啓黷緣倖進之門其赴京廷  
試不中在令回學肄業次年再試再試不中照例充  
吏止將提調官教官仍舊罰治提學不必降級其一  
應提督學校事宜俱遵照 祖宗成憲并見奉勅

書行事仍通行南北直隸及浙江等十三布政司提  
學官備將嘉靖十一年後未曾起貢地方依例考補  
起貢前來庶事體歸一便於遵守學校不致廢弛而  
人才各得其所矣嘉靖十五年三月初四日題奉  
聖旨是都只照舊例行便行與各處提學官着以食

糧次第起貢

覆議祭酒呂柟條陳監規五事疏

儀制清吏司案呈奉本部送禮科抄出國子監祭酒  
呂柟題臣等伏覩 聖王以堯舜之仁興禮樂之治  
謂太學乃賢士所關風化基本誤甄薄劣謬膺斯教  
臣等內省恐懼圖報靡稱謹將應舉監規五事上塵  
聖覽如可採用乞勅該部施行少裨治理等因題奉  
聖旨該部看了來說欽此抄出送司案呈到部看得  
國子監祭酒呂柟題稱五事申明監規足見本官留  
心職業成就人才之意臣等謹開立前件擬議上請  
伏乞 聖裁嘉靖十五年三月十三日題奉

聖旨准議納銀例貢進監三月以外發回原學肄業

計開

一舉人在監本以觀光皇極薰陶羣士今查實數  
以天下之廣止二三十人蓋自會試之後或入  
監未久或就於禮部支稱他故駿奔原籍有志  
者固不廢學餘多交際郡邑業治門產侵陵鄉  
曲瀕及試期方攢監簿仍計水程覬圖撥歷未  
仕如此居官可知乞勅該部將已未入監告回  
舉人移文各省定限行取坐監違限半年者准  
在監作曠三月計月加曠若違至年半并通未  
入監免其考試庶幾士類知做向學者衆  
前件臣等議得舉人會試下第之後多有稱病回  
籍又有到監數月告回依親揪取等項以致坐



監缺人數多此實近來士習之弊誠有如祭酒  
呂柟所題者相應議處合候命下本部行南北  
直隸并浙江等十三布政司將原在部在監告  
病并依親揪取畢姻等項舉人俱以文書到日  
為始限三箇月內起送前來發監肄業如有違  
限半年者准在監作曠三月計月加曠若延至  
年半并通未入監會試臨期方至者定行送問  
查勘明白方准入試

一歲貢入監即古鄉舉里選六德六行六藝之士  
也故稱四十道明德立近見歲貢中有二十上  
下者其德行焉考甚至禮讓未間遇事與爭煽  
及例貢勢利相加奔趨為能殊壞士風是雖臣

等無教亦緣各提學官嚴選貢之例慮有退貢  
懼貶已位故惟取詞章不論行檢遂使邊衛下  
邑質樸淪墜不獲一貢遲以數歲彼處學校與  
廢設同乞勅該部轉行提學官當歲貢之期還  
於食糧年深三二名內考取隨地方都鄙高下  
人才多寡列為上中二等使遐荒亦有文物昭  
聖上一視無外之心然其校文只准聖賢遺書  
理明辭達不專富麗若有蹈襲兩晉陸朝人語  
竒怪難讀者俱從黜落仍必遵祖宗卧碑  
監規叅取德行或注其平日某德某行于卷面  
亦可縱無完人雖一德一行亦是真才其五十  
以上無進益者照例給與衣巾終身如果頑狡

虧行把持學校者徑自黜退不許冒貢入監  
前件臣等議得 祖宗歲貢舊制令提學官於  
各學食糧年深生員內考貢一人如果不堪方  
將以次陪貢者考充所以多得老成之士近年  
新例不論食糧深淺通學考取輒將年少小生  
充貢是以在監則未聞禮讓爭趨勢利授職則  
不堪爲人師長况才性可以發科登第者亦往  
往苟趨目前自棄遠大考其學業又不過崇飾  
浮詭無經明行修之實查得本部累次具題及  
近日奉有明旨着以食糧次第起貢已經通行  
外但今後在學生員年老無進益者照例給與  
衣巾終身如果平素效頑把持學校挾制官府

勾攬公事凡於一切行止有虧者令提學於歲  
貢之時嚴加查訪黜退不許食糧冒貢

一納銀例貢在監者固有監規教條日就月將近  
奉欽依聽其依親原籍亦得與考科舉此固可  
待志士矣惟他無志者一旦還里挾富豪之勢  
恃監生之名抗揖守令肆行鄉閭或兼服商賈  
不復知所嚮往他日有官殃民不淺見今查有  
投文到監未及旬日即逃回籍者數人乞勅該  
部將依親例貢行各提學官歲考之時隨本學  
生員量行試驗略用賞罰仍令轉行各府州縣  
正官月一查其行業類報庶幾知進亦肯復守  
監規其逃監及稱患病給假三箇月外者許臣

等查報該部處治重則削其名籍

前件臣等議得納銀生員既已援例入監已是國學人數今欲令依親回籍者與同本處生員一體考試量行賞罰似非事體勢亦難行但稱進監等項相應查處合候命下本部行令南北直隸并浙江等十三布政司凡依親給假在家例貢生員限三箇月以裏起送前來發監肄業如有過違者照例送問其私自逃監者許該監查報本部轉行法司提問照依律例治罪

一公侯伯子孫已未襲爵未管事官例該在監習禮讀書月支饌米以養蓋有文事斯有武備也舊規每日在監其後偶從寬簡定以三八日期

近臣等到監有三二人依期受書習禮者餘多不至蓋此輩憑父兄之勢倚閥閱之家惟耽驕惰不修禮讓平居如此一旦管事豈知練撫軍士之道乞勅該部轉行各爵戒飭子孫使之敬業樂學以永保祿位與國咸休有違例久曠者許臣等指名叅劾

前件臣等議得公侯伯子孫已未襲爵未管事并駙馬年二十五以下者俱例送監讀書近來委多廢失舊規相應申明戒飭合候命下備行兩京五軍都督府轉行各爵除駙馬都尉謝詔該本部奉有欽依劄付主事教習外其餘例該送監者俱要遵照舊規送監讀書習禮不許挾貴

違教庶學業有成文武兼濟他日可備朝廷  
任使而勛名閎闊為益隆矣

一士必知古斯可通今儀禮一書乃成周致太平  
之具者也世行高堂隆所傳十七篇者宋儒楊  
復又為圖解皆可習行近臣等選諸生按圖學  
步自冠射鄉燕至士相見諸儀使士子閑乎進  
退周旋之節養其中正和平之氣惜此書稀少  
靡所取據而禮樂諸器舊多未完甚至六館卓  
案亦皆不具乞勅該部重刊儀禮印裝一二百  
部并造前項禮樂諸器卓案等事以便諸生游  
業足準大雅鼓鍾辟雍周禮樂德樂語之義其  
諸生不能聲律者乞勅太常寺遣知樂官道數

人轉喻諸生節奏音響

前件臣等議得古人之學固不外乎禮樂而禮樂  
之用不專在於器數文為今祭酒呂楠欲備禮  
書樂器使諸生閒習其事具見本官尚古好禮  
之意相應議處合候命下行令該監將儀禮一  
書精加校正刊刻印行本部仍移咨工部照數  
給與工食紙價併將該監原有禮樂諸器及卓  
案等件果有損壞不備通行查明補造發監備  
用所奏乞勅太常寺遣知樂官道數人轉喻諸  
生節奏音響緣太常寺官生俱係供祀郊廟人  
員難以遣撥宜令諸生自行講求習學

進呈謁陵儀注疏

嘉靖十五年三月十五日欽奉 勅諭朕菲弱支人

上戴皇天隆眷嗣續 祖宗大寶仰 列聖陵寢

禮當恭謁 皇祖皇考道所不及各命官奉朕孝

意祭告天壽山長陵等七陵朕躬叩拜西山

皇高祖妣恭讓章皇后 皇曾叔祖景皇帝陵所

亦展拜一次庶慰朕追感之情便擇日具儀來看欽

此又該本部尚書夏言於文華殿欽奉面諭并續奉

御劄茲修謁陵之禮必一同奉 聖母行今可即

二十一日駕發到陵歇一日二十四二十五二日行

謁告禮二十六日又歇一日次日往西山拜二寢隨

時禮畢還京又后妃宮眷當從欽此除 皇祖孝

陵 皇考顯陵遵照 勅諭另行奏請命官祭告

外所有 皇上親謁天壽山長陵等七陵及西山

恭讓章皇后 景皇帝陵行禮一節臣等仰惟

皇上久念嗣承大寶之重恭修謁陵之禮 上奉

聖母皇太后一同謁拜復命官祭告 孝陵

顯陵以遠申孝意拜 恭讓章皇后 景皇帝

二寢於西山孝誠融液禮意周洽實累朝之曠典

帝王之大孝也所有車駕啓行并展謁祭告一應禮

儀理合開坐上請伏乞 聖裁勅下內外各該衙門

遵奉施行嘉靖十五年三月十五日題奉 聖旨

是都依擬行

計開

一前期太常寺備辦祭告 內殿祭品翰林院撰

祝文

一先期

上奉

皇太后率

皇后告

內殿畢各還宮

一二十一日卯時啓行

上奉

皇太后升

輦

上駕前導后妃輦轎後隨至沙河行殿

上奉

皇太后入降輦侍膳畢出百官行叩

頭禮如常儀

一二十二日天明百官詣行殿行叩頭禮各衙門

奏事如常儀百官先行

上奉

皇太后

啓行后妃後從至天壽山紅門

上奉

皇太后降輦入左門

皇太后陞輿

上駕前導至行殿駐蹕侍膳如前

一二十三日百官叩頭奏事如前儀

一二十四日免朝

上具黃袍詣長陵行祭告

禮畢百官退先詣前一陵候駕

上奉

皇太后率后妃入行謁拜禮畢出次謁

獻陵

如前次詣

景陵

儀俱同前

百官退詣行殿

候二十五日詣

裕陵

茂陵

泰陵

康陵

儀俱同前

二十七日百官叩頭奏事畢前行駕

發詣西山謁

恭讓章皇后

景皇帝陵

儀俱同前於次日早行禮

一二十八日行祭禮畢少憩駕還京

一錦衣衛設大駕鹵簿侍衛扈從酌路之廣狹為

行止

一府部九卿及詹事府翰林院國子監等衙門堂  
上掌印官各一員司屬官各一員六科十三道  
官各一員扈從供事

一工部差官修理橋梁道路搭蓋行殿三所沙河天壽山山西

一兵部奏請簡命皇親駙馬文武大臣守衛京師  
并直守皇城四門京城九門分調提督武臣把  
守各山口關隘及選點扈駕車馬奏差科道官  
點關戶部開給行糧

一光祿寺隨處預備御膳及酒飯供具

一三月二十一日 聖駕發京是日免朝文武百  
官先赴德勝門外送駕駕過退

一二十八日回鑾大樂鼓吹振作 聖駕還京日  
文武百官軍民耆老人等俱出迎于郊

上奉 皇太后率 皇后謁 內殿奉  
皇太后還宮行禮畢 上御奉天門朝百官

一百官陪祀具吉服 上謁陵祭告儀注

一先期太常寺備牲醴香帛翰林院撰祝文駕至  
陵降輿導引官導 上入陵左門享殿左門

至殿中典儀唱執事官各司其事陪祀官就位  
內贊奏就位 上就位內贊奏四拜

上四拜平身傳贊百官典儀唱獻帛行初獻禮內  
贊導 上詣香案前奏跪 上跪司香官

捧香跪進于 上左奏上香 上三上香

進帛官捧帛跪進于 上右奏獻帛

上獻帛捧爵官捧爵跪進于 上右奏獻爵

上獻爵訖內贊奏請讀祝位奏跪 上至讀

祝位跪傳贊百贊讀祝讀祝官讀訖奏俯伏興

平身傳贊百典儀唱行亞獻禮初獻同典儀唱行

終獻禮儀同內贊奏四拜上四拜平身傳贊

百官典儀唱讀祝官捧祝進帛官捧帛各詣燎

位贊禮畢 上奉 皇太后率后妃謁陵

儀注

一太常寺備酒果脯醢翰林院撰告辭 上行

謁告禮畢奉 皇太后率后妃入女官奏就

位行四拜禮奏上香女官捧香 皇太后三

上香訖奏復位跪 皇太后跪后妃皆跪

上跪于 皇太后之左讀辭官跪于

上後讀訖奏興四拜禮畢

奉 旨訪選精通地理人疏

嘉靖十五年三月二十一日恭遇 皇上恭修謁

陵之禮伏蒙宣召武定侯臣郭勛大學士臣李時尚

書臣夏言欽天監監正臣夏祚等侍從 聖駕親詣

天壽山迤東相看得十八道嶺風氣翕聚堪為大吉

之地該監已經題奉欽依外本年三月二十六日節

該本部尚書夏言面奉 聖諭朕觀天壽山可以建

陵去處已少若拘此一山恐非所以待萬世之計卿

宜訪求精知地理之人於畿輔近地或與天壽山相



近之處博選吉壤以備欽此 臣等竊惟自古帝王建  
立山陵重事非極精於堪輿之學者不能測識看得  
天壽山形勝天造地設誠為我國家億萬年根本之  
地但 列聖陵園卜建已多此外盡善盡美之地已  
少茲不可不預加訪求誠有如 聖諭者但今欽天  
監官生習占候曆數之學原無地理專科之設故諳  
通地理者絕少 臣等查得永樂七年 太宗文皇  
帝營山陵於昌平縣 上命禮部尚書趙珣以明  
地理人廖均卿等擇地得吉於昌平縣東黃土山車  
駕臨視遂封其山為天壽即今七陵所在是也均卿  
乃江西人及查大明一統誌載江西雩都縣曾文迪  
精識地理幾於僊道而廖瑀揚筠松俱一時名師今

其子孫或尚有能傳其業者合無本部差官一員齎  
文前往江西行令撫按衙門訪查前項曾楊廖氏子  
孫果有秘受祖術得其真傳者各起送一人前來仍  
於各府州縣地方博訪精通地理著名之人不限名  
數一併起送候至日本部再考驗奏請定奪施行嘉  
靖十五年四月初五日題奉 聖旨依擬便行取  
來說

奉 旨議建山陵疏

該太傅兼太子太師武定侯郭勛等題先該少保禮  
部尚書臣夏言恭捧 聖諭朕去歲已與卿擬定待  
廟工告成方舉謁陵之典然朕惟今如因小就大即  
議山陵之建一面做地工辦料物及至廟工之完正

接而舉興造之庶不虛曠人力若是則先命官往視以俟朕親往作之卿其即先密會勛時鼎臣瓚庭楫五臣計來隨談臣勛等會奏議得以爲山陵之事前古帝王皆所諱言惟我太祖高皇帝太宗文皇帝嘗預修陵寢至今相傳以爲非常之聖乃有非常之舉茲皇上欲因小就大卽議山陵之建非達諸天道有所未能蓋與太祖太宗同一揆矣但山陵重事必須精擇今天壽山雖有一二吉壤未知某山爲最請先命文武大臣帶領欽天監官及深曉地理風水之人外觀山形內察地脉務求吉地以爲萬萬世之壽藏待其畫圖貼說進呈睿鑒皇上方修謁陵之禮因而親閱有安聖心然後議建

舉行斯爲萬全臣等愚昧之見如此伏乞聖裁近

日皇上謁告諸陵禮畢率欽天監官親擇吉地臣等伏蒙聖諭遣觀吉地咸可爲陵朕惟

祖宗之所遺此本諸天錫既越列聖之地恐朕未

可當今日既定宜勿他適還京可卽議營造否則必蹈前爲也卿等其力贊之臣等於行殿又蒙面諭七

陵多有損壞當併工修飭欽此臣等竊惟自古帝王陵寢多以預修爲諱皇上乃獨深識遠覽輒議

山陵非聖見高明罔能及此臣等敢不遵奉所有應行事宜合無勅下禮部一一議奉行等因奉

聖旨是禮部便擇日逐一條具來看欽此抄送到部臣等竊惟禮君卽位爲柝昔漢文帝自表灑西唐太

宗詔營九峻則是古者皆預造山陵蓋既達始終身  
復親見且省子孫經營不煩費人力此高世之見也  
我太祖太宗悉先有事故二陵地理並獲純吉  
福澤無疆今皇上因謁天壽山陵親覽十八道  
嶺可為萬年壽宮遂勅臣等以預建之事仰見睿用  
明達真出恒情萬萬臣等敢不勉從聖志但事體工  
程重大必須諸司盡心區畫委用得人庶足以仰成  
萬代長久之計再照修飭七陵一節臣等伏覩長陵  
等七陵除康陵營建未遠其諸陵委各間有損脫宜  
加修飭及臣勛等昨於行宮面奉聖諭長陵神道  
宜用石砌庶圖堅久其石像等項宜各護以石臺聖  
慮所及類皆遠圖宜勅所司一併舉行所有合行事

宜逐一開坐上請伏乞聖裁嘉靖十五年四月初  
五日題奉聖旨日期且未定待各議至行工部  
添官等項都依擬

議賞扈從謁陵效勞人等疏

該工部左侍郎甘為霖題稱恭遇皇上惇行盛  
典躬謁列聖之陵于凡經行道路行宮及供應柴  
炭誤蒙命臣調度整理臣即日趨事仰賴聖孝格天  
連朝晴霽又得內外羣工各體德意竭力効勞是以  
屆期報完臣得免于譴戾安敢忘所自耶除內官監  
太監高忠及一應官匠人等行移該監徑自開請又  
除本部各項分委指揮等官吳世賢等七十員及書  
辦吏役舒用中等二十六名供事曹相等七名候命

下之日移咨本部各照等第量行犒賞如郎中劉應授之於修濬水陸道路張問之於搭蓋三處行宮及供應柴炭俱有總理之勞員外郎守正勞傳相潘瑞左傑主事皇甫沅劉粲各有分理之勞且晝夜併工寢食俱廢甚有勞形而至于成疾者尚書林庭楫差官催督增夫接濟若親歷其地身經其事者厥功亦豈可泯哉以上官員在職分何敢言勞若平時又何敢敘列惟事理倉忙工程險急今應變之速從事之敏有如此伏望 皇上憫念各官量賜賞賚以酬其勞以勵其後等因題奉 聖旨禮部看了來說欽此抄送到部臣等竊惟 皇上恭謁山陵係舉行累朝曠典本部查無舊例但據題稱郎中等官劉

應授等承委供事既有微勞合無量加勞賞其尚書林庭楫職在大臣義當效力况賞典出自 朝廷本部不敢議擬均乞 聖裁嘉靖十五年四月初九日題奉 聖旨林庭楫甘為霖各賞銀十兩貯絲一表裏劉應授等各賞新鈔一千貫貯絲一表裏

叅劾儒士潘謙等議改 獻陵疏

祠祭清吏司案呈奉本部送禮科抄出順天府宛平縣儒士潘謙奏稱伏惟 皇上嗣登大寶尊封

皇考大禮既成 世廟既立 皇上之孝固無以

加但恐 皇考神主雖迎於京都而陵寢猶在於安

陸彼此懸隔不惟 皇上之心有未安而 皇考

之靈亦未安也莫若迎取靈柩而改葬萬壽山陵之

為愈也。入該錦衣衛鎮撫司軍匠金桂奏稱適者

皇上追念祖宗恩澤之深恭修謁陵之禮以遠

申孝意實累朝之曠典也恭惟皇考神主雖迎於

京都而陵寢猶在於承天府遠近相違精神相隔莫

若迎取皇考靈柩而改葬山陵為之兩安也

皇上設若以煩勞不舉他日皇太后萬年之後

則必合葬安厝勞費又將倍之而皇上之心益

以未安矣等因俱奉聖旨禮部參看了來說欽

此通抄送司案呈到部先該本部尚書夏言題該錦

衣衛千戶陳昇等建言欲要遷改顯陵等因已經本

部會議題覆至再至三始終未敢輒議舉行尚書席

書固已備論於前大學士李時又嘗極論於後元年

工部尚書趙璜嘗有言曰體魄不可輕犯靈秀不可  
輕泄根本不可輕動如本朝故事太祖不曾遷

皇陵太宗不曾遷孝陵皆合文武大臣多官之

見蓋以關係國家禍福有動而不可悔之憂况今日

未有所擇之地知其最吉為必可葬又未知顯陵果

非吉地為必當遷而建議之人徒爾紛紛未達事體

仍乞重降嚴旨禁絕細人自今無得妄議園陵重傷

國體等因奉聖旨卿所言說的是朕已奉

聖母慈訓謂陵寢根本重地不可輕動這各該奏擾

人役本都當拏問重治且不究再來奏擾決不輕宥

欽此今該前因案呈到部等參看得潘謙金桂所奏

與前此陳昇諸人等所論大略相同仰惟聖明於事理

是非人情邪正固已明若觀火尚何俟臣等贅言但自本部具題奉有前項嚴旨之後數年以來無敢復有妄生事端者知聖明之不可欺也近因皇上謁見七陵乃累朝未舉之典而預建山陵又常情所難之事一時無知之人不知聖志所在遂妄生疑謬謂皇上將有奉遷顯陵之舉且流言喧逐不獨細人而已不能仰體皇上至誠御物高明光大如天如日何嘗有隱且朝廷凡舉大事豈必藉小人以發端哉今潘謙等望風進言以瀆聖聽必有姦人陰為指使以嘗試朝廷希圖進用彼蓋祗為身謀不顧國家大體若不重加徵究無以禁治將來參照潘謙金挂本以市井無藉小人妄議國家大事輒

敢故違明旨肆行擾奏伏乞勅下錦衣衛鞫問重治明正其罪以為浮言惑眾之戒嘉靖十五年四月十二日題奉聖旨潘謙等這厮每希圖進用妄議陵寢肆行擾奏好生不畏法度都着錦衣衛鞫送法司打着問

奉旨會議除禁中釋殿以建兩宮及修七陵營壽宮疏

祠祭清吏司案呈嘉靖十五年四月初九日奉本部送節該欽奉勅諭朕擬將清寧宮存儲居之地即後半作太皇太后宮一區仁壽宮故址併除釋殿之地作皇太后宮一區以備皇太祖一代之制欽法皇祖故事預建陵墓此固大臣已諮

但恐衆有未與者可行可止爾百官以及國之耆民  
可一言之亦不必人各一疏但出意同者共之欽此  
齋捧到部除膳黃通行各該衙門并耆民人等遵行  
外節於禮科抄出宗人府掌府事駙馬都尉京山侯  
崔元右軍都督等府掌府事太子太傅宣城伯等官  
衛鐔等吏部等部都察院通政司大理寺左侍郎等  
官霍韜等太常寺等寺掌寺事工部尚書等官陳道  
瀛等翰林院侍讀學士等官張壁等國子監祭酒呂  
柟等尚寶司等衙門少卿等官李兆蕃等錦衣衛署  
都指揮使等官王佐等順天府府尹等官劉淑相等  
禮科等科都給事中等官李充濁等山西等道監察  
御史王杏等及宛大二縣耆民高輔等各行具奉

聖旨禮部知道欽此通抄送司案呈到部臣等仰惟  
皇上撤去釋殿創建 兩宮備 皇祖未備之制

舉故事以預建山陵行 皇祖能行之事凡在臣

民孰不知仰承休德乃聖度謙冲復降勅下問此先  
王謀及卿士謀及庶人之意甚盛德也今該府部等  
衙門京山侯崔元宣城伯衛鐔等侍郎霍韜等及諸  
司百官并耆民高輔等各具奏前來同然一辭事在  
當舉別無疑議除營建 兩宮等項興工事宜即移

咨工部另行議請外所有修飭七陵并預建壽宮一  
應合行事宜節該本部具題奉 聖旨日期且未

定待各議至行欽此所據二事祭告惟 太宗長

陵合請 皇上躬詣行禮其 獻陵 景陵 裕

陵 茂陵 泰陵 康陵 乞欽命大臣六員代告其  
興工吉日合命欽天監另行選擇并駕發吉期俱候  
命下本部通行各該衙門嚴辦施行嘉靖十五年四  
月十五日題奉 聖旨是既臣民合辭所宜從之  
不必擇日修理陵殿等項着二十一日卯時預建陵  
墓本日申時各興工朕於十九日發行親告  
皇祖太宗遺告六聖 獻陵英國公張溶 景陵武  
定侯郭勛 裕陵遂安伯陳鏞 茂陵輔臣李時  
泰陵禮部尚書夏言 康陵駙馬謝詔天壽山之神  
尚書顧鼎臣后土司工之神工部尚書林庭梯各行  
禮總督等官各寫勅與他兩宮啓工日期着欽天監  
擇在五月望後來看釋像器宇便行撤除待別議以

存 祖宗之舊

保留郎中陳箴員外郎楊儀疏

嘉靖十年五月初六日該吏部題奉欽依將本部主  
客司郎中陳箴陞湖廣岳州府知府精膳司員外郎  
楊儀陞四川按察司兵備僉事 臣竊見主客司職掌  
四夷之事所關甚重郎中陳箴老成明練盡心職守  
如近日查檢四川等處番僧夷人累朝事例極爲精  
悉臣因得以奏提邊官禁防宿弊所省 朝廷將來  
賞賚歲不下數十萬緡至於館穀周詳禮待優厚又  
每每得外夷之心能尊中國之體 臣謂宜留本官又  
任庶緩急可使員外郎楊儀諳習禮制長於文學而  
兵刑之職用非其才况歷俸尚淺未應補外又經本



部劄委江西公幹臣謂將來郎中有缺堪以陞補庶習知本部之事重惟臣以衰病非拙誤膺聖明委任廟工史事公務方殷比復有事山陵不免往來督視臣於部事或不能事事親理必資一二老成屬官効力庶幾少塞臣之瘼曠伏望聖明俯念臣愚乞勅該部將郎中陳箴員外郎楊儀仍留本部辦事實於人才政體具有裨益臣不勝幸甚嘉靖十五年五月初八日題奉 聖旨既郎中多事楊儀又係見差都着照舊辦事吏部知道

議處修建陵殿工程事宜疏

嘉靖十五年四月二十一日欽奉 勅諭朕昨恭謁列聖諸陵仰觀玄居享殿等處歲月滋久多致傾圮

宜加修飭及朕法

皇祖故事預作幽宮于

太宗文皇帝之左側已嘗下勅諮問既而臣民合辭以為當建所宜從之及建造行宮俱擇以四月二十二日興工惟茲事體尊崇工程重大尤非他務可比仍特命卿太傅勛輔臣時知建造事總督工程少保言同知建造事總擬規制兵部尚書張瓚提督領軍署都督僉事松指揮同知寅監督工程卿等宜竭誠殫慮督理是勤務俾工作美完建造如式以為永久之圖斯副朕意欽此嘉靖十五年三月內該內閣大學士臣李時禮部尚書臣夏言及臣勛節於行宮面奉 聖諭七陵多有損壞併工修飭 長陵神道宜用石砌庶圖堅久其石像等項宜各護以石臺欽此

本年四月初五日該禮部議得 長陵等七陵除  
康陵營建未遠其諸陵委各間有損脫宜加修飭乞  
勅所司一併舉行等因題奉 聖旨都依擬欽此  
本年四月二十二日又該尚書夏言欽奉 聖諭督  
工大臣同工部內官監恭詣七陵相計三日欽此本  
月二十八日又恭侍 皇上親詣 長陵 獻陵  
景陵重閱看得 景陵規制獨小又多損壞其於我  
宣宗皇帝功德之大殊為未稱議當重建享殿增崇  
基構追報其三陵合當修飭增新各項事宜俱面奉  
聖諭隨令匠氏一一紀錄茲將 臣等會同總管工程  
內官監太監高忠及在工諸臣率領官匠人等恭詣  
七陵逐一相看得各陵享殿明樓門廡垣墻等項間

有損壞處所俱合修理見新并已經欽奉面諭一應  
緣由除預作壽宮規制該總擬官禮部尚書夏言奉  
有欽畫圖式再行議擬上請及建造行宮該監奉有  
御覽過圖樣各頒降該監遵行 臣等竊照修飭七陵  
預作壽宮并建造行宮各項事體尊隆工程重大所  
據各營見在做工官軍及該部各色人匠及該監官  
匠俱稱數少并工部在庫銀兩在官物料俱稱供用  
不敷合無乞勅各該衙門將做工官軍作何調撥所  
缺匠役作何收募銀兩物料作何措處催辦工部仍  
會同該監通查在官木植磚瓦及在工官匠實數并  
計料各工支費大約數目俱要從長預處備細查議  
具奏上請 聖裁 臣等謹將會看過修建七陵事宜

逐一開坐上呈伏乞勅下工部通行內外衙門欽遵  
施行嘉靖十五年五月初八日題奉 聖旨是官  
軍匠作銀兩物料係當所急處者所司即便議奏其  
餘各依擬工部知道

進呈壽宮圖式及議 皇妃從葬位次疏

禮科抄出同知建造事總擬規制少保兼太子太保  
禮部尚書翰林院學士夏言題嘉靖十五年四月二  
十一日節該欽奏 勅諭朕法 皇祖故事預作

幽宮于 太宗文皇帝之左側已嘗下勅諮問既

而臣民合辭以為當建所宜從之欽此隨該太傅臣

郭勛大學士臣李時臣言扈從 聖駕至天壽山告

祖舉事節蒙召見行宮備承天語議及壽宮規制倦

倦以遜避祖陵節省財力為念至於享殿復欲以磚  
石為之用示儉朴其地中宮殿器物等項舊制倣九  
重法宮為之所費工力甚鉅 聖諭以為此皆虛文  
徒增勞費且空洞不實終非永固之圖欲一切釐去  
不用 臣等仰見 皇上聖謨高遠睿見弘達出於  
常情萬萬 臣等節次具對皆以此固 皇上聖德  
謙冲重自損抑然於千萬世 聖子神孫與夫 臣等  
今日不敢以天下儉之之心誠有所不盡者伏蒙  
皇上俯從臣子尊報之情無失帝王崇高之制矧我  
皇上功德之盛比隆 祖宗光於 列聖天下後  
世思報無窮其寶城明樓享殿門廡一切之制所宜  
比照 長陵少存尊避以垂萬年之觀昨於前月二

十八日 聖駕回鑾駐蹕沙河伏蒙以欽畫壽宮圖式回以授臣臣詳觀殿廡之制比諸長陵減殺太多臣謹督令匠氏逐一參酌議擬畫圖貼說隨本進呈御覽伏乞 聖慈曲徇輿情特賜欽定發下該監照依圖式建造施行其東山口小山俗訛呼爲天壽山者比蒙欽定平臺山名以正其謬節蒙 聖諭宜建天壽亭予以識 皇祖聖蹟此實大孝之舉臣謹併具亭圖進呈伏乞賜覽發下所司一併趁工蓋造嘉靖十五年五月初十日題奉 聖旨卿還與知建造等并禮工二部會同翰林院及諸講讀官并禮科通將皇妃從葬之式總擬實圖來看欽此抄出到部臣等於五月十五日會同知建造武定侯郭勛

大學士李時等并工部及翰林院講讀官禮科等官恭請東閣集議該武定侯臣勛等議得茲者預建壽宮我 皇上稽古法祖親爲卜兆既憊憊以避尊節財爲念臣等伏覩欽降圖式其在外享殿一切規制務從儉朴地中宮殿等制以虛文勞費且空洞不實非永固之圖欲盡釐去臣等仰見聖德謙光聖慮久遠敢不將順但恐過於減損無以稱臣子尊崇之禮凡享殿明樓寶城欲請量照長陵建造其地中宮殿等項仍請稍存其制實皆臣子無已之誠伏望聖慈俯從輿議其列聖諸妃從葬之制具載會典如太宗諸妃俱陪葬長陵仁宗諸妃俱陪葬獻陵惟三妃別葬金山宣宗諸妃俱陪葬景陵惟一

妃別塋金山則是帝后合塋諸妃陪塋乃古今經常之制協幽明依附之理况又該大學士李時於閣下請出英廟實錄查得英宗皇帝遺詔內載皇妃他日宜合葬惠妃亦須遷來以後諸妃次第附葬聖訓具在但今會典止載睿皇后錢氏合葬裕陵諸妃一葬綿山餘葬金山乃竟無陪葬者茂陵亦無陪葬莫考其故但臣等竊以諸妃陪葬義不當由隧今臣等會擬似宜於外垣之內寶山城之外明樓之前左右相向以次附焉庶合禮制但山陵重事非臣下所敢定議謹畫圖貼說隨本進呈伏乞聖明裁可施行嘉靖十五年五月十七日會官具題奉聖旨卿等既這等說擬式都依行未盡的待朕親往

定示圖留看

叅劾遼東都指揮陸繼宗違例起送朝貢夷人疏

主客清吏司案呈奉本部送禮科抄出遼東都指揮使司掌印署都指揮僉事陸繼宗等奏起送海西并建州右等衛女直都督僉事察哈答等十一起共九百二十四員名各備馬匹赴京朝貢除馬匹存留在邊給軍騎操外例該給賞查得女直夷人賞例都督每員綵段四表裏折鈔綉二疋織金紵絲衣一套都指揮每員綵段二表裏綉四疋折鈔綉一疋織金紵絲衣一套指揮每員綵段一表裏綉四疋折鈔綉一疋素紵絲衣一套二件以上俱與靴襪各一雙千有

戶所鎮撫頭目舍人每員名折衣綵段一表裏絹四疋折絹一疋自進過馬匹每疋回賜綵段二表裏折鈔絹一疋又查得本部先今議處題准女直夷人馬價二表裏內將綵段二疋折給銀兩又該會同館呈有海西撒兒衛舍人一名把吟塔中途病故查有病故夷人賞例在館未賞及中途病故者止與馬價正賞段絹扣除又查得天順八年十月內本部會議題准事例建州衛并建州左右及毛憐四衛切隣遼東邊境夷民頗衆合無每年每衛不許過一百名來朝建州寄住毛憐達子每年另容十二名海西兀者等衛每衛不許過三五名來朝其都督來朝許帶有方物夷人十五名並聽陸續赴京亦不許重復冒名入

關仍行總兵等官照依舊例每年自十月初一日起至十二月終止務要審驗印信文書的實方許放入其餘阻回若有徇私受賄將應放者不放不應放者放入及將女直報作野人名色者聽巡撫按官訪察具奏拏問又查得成化十年二月內又該本部題查有天順八年以後成化六年以前建州等衛女直人等來貢人數每年不過一千名至成化七年以後加至一千二百四十八名比之先年議定之數過多合無再行請勅鎮守遼東總兵等官自成化十年十月初一日起遇有前項夷人進貢到邊悉依先年會官議定奏准衛分人數驗放其不係衛分者不許放入庶得人數減少不致擾費奉 憲宗皇帝聖旨

只照舊定數目驗放不許過多欽此嘉靖四年三月  
內女直夷人進貢共一千三百六十一員名該本部  
題查得前項夷人朝貢既節該會議題准朝有常期  
人有定數近來入關漸不如期來朝人每過額恐夷  
人沿爲則例其於事體所關非輕該管都指揮同知  
薛澄等明知定制起送過多事屬故違法當嚴究合  
無轉行彼處鎮巡總兵等官務要遵照節年事例如  
遇前項夷人朝貢到關照原定額數驗放入關其違  
期過額夷數即并貢物無論遣還其有欲奏改換勅  
書者亦有違貢與奏討陞襲等項一體仍舊准在邊  
各衛朝貢正數之內如是仍前奉法不嚴以致額外  
朝貢數多遲早不時該邊官員聽本部參奏處治過

額夷數亦量殺其賞賜等因節奉 聖旨是各夷  
入貢俱有定期常額便行與鎮巡總兵等官今後有  
違期過額的不許驗放入貢薛澄等遠罰俸兩箇月  
欽此查得女直進貢夷人除先次一十起共五百五  
十五名已經題奉欽依給賞外今次在館一十一起  
共九百二十四名通查合額外內寄住毛憐衛起送  
二十九名老里河衛阿真河衛各起送十名速平江  
衛希灘河衛各起送八名阿真河等十八衛各起送  
六名內查五十一名係過額多餘之數况又俱不係  
依期入貢其舍人無勅書者共四百三名中間恐有  
頂冒情弊相應再行申明前例案呈到部看得今次  
女直都督僉事察哈答等九百二十四名除正額外

內五十一名查係過額多餘之數但既經該邊官起送驗放前來合無撫順夷情除中途病故一名正賞不關外其餘正賞并馬價照例一體給賞候命下之日絲段綉疋行移內府衣服靴轆行移工部通行關出給賞但照今次夷人入貢既不依期又多過額誠恐各夷習以爲常將來成規漸廢邊防日踈合無本部移咨都察院轉行遼東撫按衙門今後女直夷人朝貢務要遵照先年會議題唯事例建州衛并建州左右毛憐四衛每年夷人朝貢不許過一百名建州寄住毛憐達子每年另容十二名海西兀者等衛每衛不許過三五名其都督許帶有方物夷人十五名並聽陸續赴京亦不許重複冒名入關仍行總兵等

官照依舊例每年自十月初一日起至十二月終止務要審驗印信文書的實方許放入所進方物辯驗堪中封記前來馬匹照例就彼給操其餘阻回夷人亦善加撫諭回還生理若有徇私受賄應放者不放不當放者放入及將女直報作野人名色者聽巡撫巡按官訪察具奏拏問其該邊官員署都指揮僉事陸繼宗等今次不行遵例起送事屬有違合無量加罰治以警將來再照今次進貢舍人共四百三名俱無勅書難以辯驗中間恐有項替希冒賞賜情弊亦要審實方准驗放如再故違該邊官聽本部從重叅奏處治過額夷人減賞庶幾成規不壞國用必紆嘉靖十五年五月十八日題奉 聖旨是陸繼宗違



例起送罰俸兩箇月以後再有故違的你部裏從重  
參奏

議除禁中釋殿及燬銷佛骨疏

祠祭清吏司案呈奉本部送禮科抄出少保兼太子  
太保禮部尚書翰林院學士夏言題比者恭遇  
皇上勅諭羣臣欲除去禁中釋殿奉建 兩宮以備  
一代之制一時廷議翕然仰贊 皇上篤隆養盡  
制之孝敦闢邪崇正之化盛德大業光前振後矣今  
月十一日伏奉 聖旨命太傅臣郭勛大學士臣  
李時同臣言入看即所謂大善殿者臣等看得殿內  
有金銀鑄像鉅細不下千百且多夷鬼淫褻之狀仰  
惟聖明燭其誕妄不經一旦奮然舉而除之甚盛舉

也但臣昨見諸几案之上及懸度梁拱之間與夫金  
函玉匣之所藏貯者為物尚多不可識辯問之守者  
具云是為佛頭是為佛骨是為佛牙枯朽摧裂奇離  
磈礪計不下千百斤臣惟佛法之入中國自漢明帝  
時始然不過人誦其書習其教而已至唐憲宗朝乃  
迎佛骨至京師其臣韓愈上表極言其邪穢不祥不  
宜以入宮禁憲宗不能聽且深罪愈竟遠斥之臣意  
自時厥後人莫敢矯其非凡番夷持以誑惑中國之  
人而名為佛顱佛骨者必相屬於道由是流入天子  
宮禁之內必歷世皆然而不以為異今殿中所有未  
必非勝國所遺累朝以來亦必以為彼法則然未嘗  
深究以迄于今茲者恭惟 皇上躬堯舜禹湯文

武之資行堯舜禹湯文武之道乃始議撤佛屋毀除  
穢像使詭異之形不得瀆留清禁此真卓越千古之  
見出於尋常萬萬者也然殿宇像設既除所有前項  
佛頭佛牙之類皆屬朽穢不宜使之尚存臣請乞以  
此物勅下所司瘞之草野一切掃而淨之以永杜愚  
冥疑惑之端實爲大聖人非常作爲有補名教甚大  
功德罔極臣不勝幸甚後世幸甚等因奉

聖旨卿說的是朕思此物聽之者智曰邪穢而必不  
欲觀愚曰竒異必欲奉之雖埋之將來必有竊窆以  
復惑民可別議除禮部知道欽此抄出送司案呈到  
部臣等伏讀勅旨仰歎天生聖人力除物恠以正  
人心甚盛德也臣等忝司邦教敢不仰贊聖謨竊

惟前大善殿所貯佛骨實爲訛妄不經昨該臣言因  
先奉勅撤去釋殿乃奏請一併瘞除以仰承聖志伏  
惟聖慮高遠恐埋之將來竊窆以惑民乃命臣等別  
議除之將以求絕根本斷天下之疑杜後世之惑臣  
等仰見皇上去邪衛道之功於是爲大臣等竊  
惟佛法荒幻本無足信即以其教言凡佛死曰涅槃  
必焚其骸名曰闍毘由是觀之則佛死必焚不得復  
有遺骨况佛固人耳其牙骨必與人同豈得鉅細不  
類意必山海異物而夷僧持以誑惑中國信奉之人  
無疑也臣等伏請皇上勅令所司將此佛牙佛  
骨一竊付之於火以滅其跡其金銀銅像亦乞併令  
燬銷實爲千古稱快而萬代瞻仰者也臣等愚見議

擬如此伏候聖明裁斷施行嘉靖十五年五月二十日題奉 聖旨是便都着燬銷

議處講武堂事宜疏

嘉靖十五年四月初四日該本部尚書夏言欽奉面諭大興隆寺前諭輔臣宜改做講武堂雖是兵事然係典禮卿部裏可具奏來欽此 臣等竊惟國家大事在祀與戎 陛下臨御以來修明古禮追復郊廟一切祀典悉從釐正近復恭謁諸陵舉行曠典遠近臣民不勝歡戴邇者欲因大興隆寺廢址改爲講武之處特命 臣等議擬仰見 聖上制禮作樂之餘不忘武備真古帝王安不忘危治不忘亂之意也 臣等謹按周禮大司馬每遇仲月因時教武唯冬農隙則

大閱之在漢有會都平樂觀之講唐有都外驪山之講宋有近郊西郊之講歷代之典雖各不同然倣古周制思患預防蓋未始有二也我 太祖高皇帝經理淮甸親閱試將士 太宗文皇帝靖難之餘亦時加簡練是以國初名將疊出類皆文武兼資韜畧素習是以威振沙漠策勛闕廷漢唐宋以來所未有也及今百七十餘年承平日久武備漸弛將驕卒惰幾不知兵宜有足厯聖慮者講武事誠不可緩先該兵部亦爲前事題奉欽依擬行未盡事俟部裏還同禮工二部逐一議處來說欽此其建設規畫與本部所擬大畧相同但欲文職重臣督率于上增制屬官分糝于下又同武職重臣分董其事而所講者

不過幼官武生之輩尤同武學故事視先王振旅大閱之意稍有不侔臣等謹開前件議擬上請伏乞聖裁勅下兵部一併遵照前旨會二部議奏舉行等因嘉靖十五年五月二十三日題奉聖旨依擬行還會同兵工二部議擬畫圖貼說來看

計開

一營造殿堂臣等看得大興隆寺廢址在皇城西正合講武之地合無前爲大門二門中建講武殿前丹墀宜極深廣左右相向爲堂各二堂後爲齋舍爲書籍庫右以隙地爲射圃爲兵器庫殿後爲武殿廟一區有門廡厨庫乞勅工部會本部逐一相度停當畫圖貼說具奏定奪其殿

堂門庫齋舍俱當有名額俟興工之後次第上請欽製

一專教將領臣等聞之易曰師貞丈人吉無咎蓋言師雖以正而帥之者必丈人乃吉而無咎也丈人非素居崇高之謂必其老成持重諳練韜略才猷德業素爲衆所畏服一旦有警出諸閫外必能自造機宜以收功萬全然則今日講武不須泛爲其要只在於將帥得人而已合無兵部奏命才望素著諳曉兵情文職大臣一員專一提督講武除指揮千百戶幼官及應襲弟姪見在武學教養者該部仍照舊規嚴加比較外其各府掌印僉書帶俸公侯伯及各營坐營把

總號頭各衛見任指揮千百戶該部會同提督  
團營文武大臣選簡二三百員遇每月初三十  
三二十三俱赴某堂分番講解武經七書百將  
傳武侯心書及凡經史諸類有裨於武事者初  
八十八二十八俱赴某堂演習武藝若公侯伯  
年二十五以下者仍在國子監讀書習禮其餘  
不拘已未襲爵通行赴講每歲仲冬該部具題  
恭請車駕幸講武殿行大閱禮考校將帥而賞  
罰陞黜之其間果有出衆之材當不拘官資不  
次拔用庶介冑之臣人皆奮志將來可得嚴翼  
之才而無復統絀之習矣

一尊崇廟享臣等考得昔姜太公呂尚以衆正之

師輔周武王大興土業後之言兵者宗之唐太  
宗時始立廟礮溪至高宗始尊爲武成王玄宗  
開元間始置太公尚父廟以留侯張良配春秋  
致祭仍以古名將十人爲十哲德宗時又治武  
成廟列古今名將凡六十四人至貞元二年議  
者以爲未安宜去亞聖十哲之名自是惟享武  
成王及留侯而諸將不復祭矣竊惟今日講武  
仍當依倣唐制立武成王廟一區從祀兩廡名  
將不必多及止如古之孫武吳起司馬穰苴尉  
繚子黃石公之著述有聞如張良諸葛亮韓世  
忠岳飛之忠義激烈如韓信李廣關羽張飛李  
靖李勣之智勇兼人如趙充國鄧禹郭子儀曹

斌之老成持重以及我朝之徐達常遇春張王  
湯和諸將附焉每歲春秋遣官致祭庶典制不  
缺而武教有所興起其從祀名位次數候廟建  
完日本部另行具奏會官議擬上請定奪  
一時加懲勸臣等看得每歲除仲冬請車駕幸講  
武殿大閱外其仲春仲夏仲秋三望該部先期  
請旨會同都察院都御史兵科都給事中團營  
并提督總兵官嚴加校閱備將弓矢高下數目  
併抽講兵書通否開具等第奏行該部紀錄如  
果弓矢熟閒通曉兵略者遇有將領員缺即為  
推補考居劣等不得陞用如歷試通無進益者  
奏請揀黜庶無志者知警言而有志者亦知所自

勸矣



