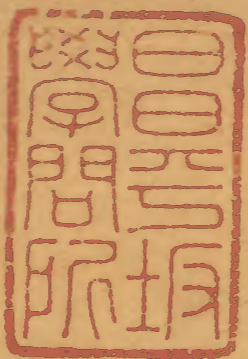
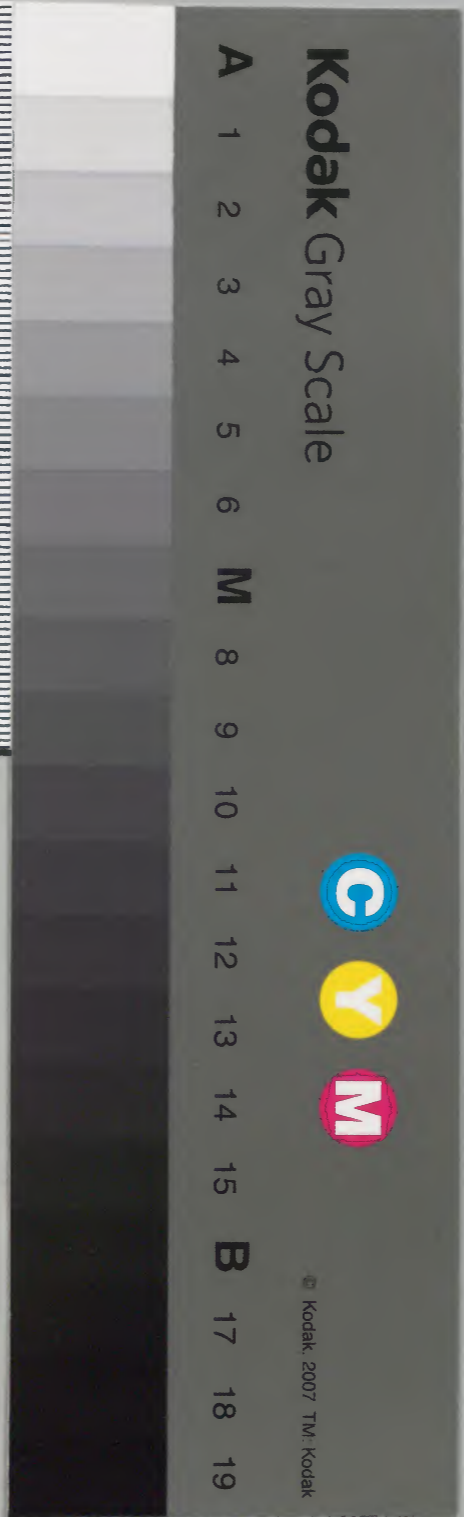


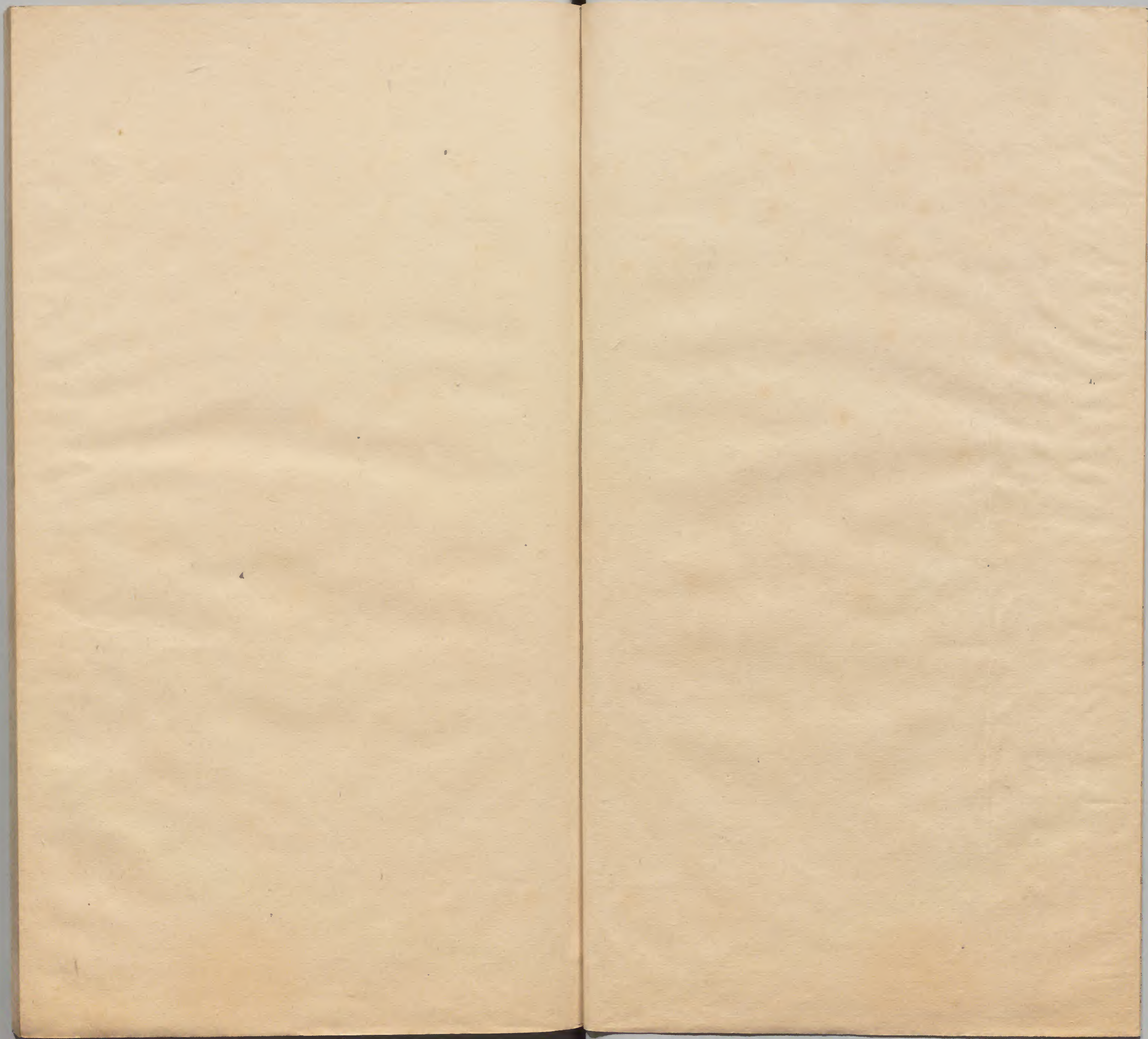
太平御覽

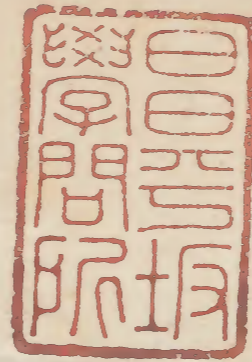
三十三



内閣文庫		
番號	漢	1842
冊數	240 (33)	
函號	列	14 1







太平御覽卷第六十三

地部二十八

河南諸水

孝水

橐水

凍水

菊花源

滎水

澧水

汝水

潁水

丹水

白水

灌水

淄水

洧水

京水

索水

濮水

隕石水

呂梁水

豪水

汲水

睢水

泗水

洙水

沂水

淺草文庫

淮水

汶水

沐水

淄水

澗水

孝水

山海經曰平逢山西十里廆山其陽多璵璠之王俞隨水出
于其陰北流注于穀世謂之孝水也

潘岳西徵賦曰澡孝水以濯纓嘉美名之在茲

橐水

陝縣圖經曰橐水即魯水也西北入城北姓賴之呼為利人渠
是也又按唐史云武德元年陝東道仁臺金部郎中長孫操自

郡東又引水入城以代井汲百姓賴之與上渠俱利與民

涑水

十道志曰涑水亦名襄水荆楚之地水駕山而上者皆呼為襄
上也今土人呼為涑水上流亦呼為襄名即無定故陸澄地理
記曰襄陽無襄水也按襄沔記曰中廬有涑水注于沔此水中
有物如三歲小兒膝頭如虎爪常沒水中出膝頭示人小兒不
知者欲弄之輒便啖之人或人有生得者摘其鼻可小兒使之
名曰水虎

菊花源

荊州記曰菊花原傍悉生芳菊被徑浸潭流其滋液水極芳馨
香中有三十餘家不穿井仰飲此水工壽二三百中壽百餘其
七八十者猶不為壽夫菊能輕身溢氣令人久壽於此有徵矣
又後漢胡廣字伯始為侍中久患風羸南歸飲此水遂瘳焉

淩水

傳曰晉陽處父侵蔡楚子上救之與晉夾淩而軍。水經曰淩
水出南陽縣西之堯山。張衡南都賦曰其川瀆則淩澧梁澧
發源岩穴布濩漫汗滂洋漾溢惣激急趣箭馳風疾。又曰
淩水又東南逕昆陽縣故城昔漢光武與王尋王邑戰於崑陽

敗之走者相勝踐莽殪百餘里會大雨如注淩川盛溢虎豹皆
股載士卒爭起溺死者以萬數水為不流王邑嚴尤陳茂輕騎
皆乘尸而渡

澧水

說文曰澧水南陽雒山東入汝

山海經曰葛山澧水出焉東流千餘澤其中多六足魚

漢書地理志曰充縣歷山澧水出焉又離騷曰院有芷兮澧有
蘭也又有澧水

王仲宣贈文始詩曰攸：澧澹是也
澧水

汝水

說文曰汝出弘農盧氏還歸山東入淮。春秋說題亂曰汝出
猛山汝之為言汝也

宋均注曰女取其生孕也

詩曰汝墳道化行也文王之化行乎汝墳之國水經曰汝出河南

梁縣勉鄉西天息山注曰地理志云出高陵山即猛山也亦言

出魯陽縣之大蓋山博物志曰出燕泉山並異名也

東觀漢記曰傳俊從上迎繫王莽二公於陽關漢兵反走還到

汝水岸以手飲水澡頰塵垢謂俊等曰今日罷倦甚諸卿寧

憊耶

潁水

說文潁水出潁川楊武乾山東入淮豫州浸也浸也

水經注曰潁有三源右水出陽乾山之潁谷中水導源少室左

水少室南谿

漢書灌無飲水人宗族豪橫水謠曰潁川清灌氏寧潁水濁灌

氏族

韓子曰鄭人有卜子妻市買鼈歸以過潁川以鼈當竭飲之

遂失鼈

呂氏春秋曰湯讓天下於卜隨卜隨自投於顛

丹水

漢書高祖入關王陵起兵丹水以歸漢

水經曰丹水出京兆工洛縣冢嶺山至丹水縣入于洧

呂氏春秋曰堯有丹水之靴以服南蠻注曰水出丹魚先夏至

十日夜同之魚浮水側赤先上昭如火光而取之割其血以塗

足可以步行水上長居淵中

尚書逸篇曰堯子不肖舜使居丹言為諸侯故號曰丹朱六歸

曰堯伐有扈韞于丹水之浦

白水

水經曰白水出朝陽縣西東流過其縣南至新野縣東入于洧

東觀漢書曰皇光武皇考對南陽之白水鄉

莊子曰兩神女於白水之上禹過之而趨曰治天下奈何女曰

股無肢脛不生毛足胼胼何足以至

司馬遷注言憂天下大甚

灌水

水經注曰灌水經蓼縣褚先生所謂神龜出於江灌之間是也

澧水

說文曰澧水出鄭國

水經注曰淄水出鄆城西北鷄絡塢下東南流入洧增子今

詩曰子惠思我裳涉漕子不戒思豈無他人

又曰漕與洧方渙有兩水名蘭簡兮士與女方秉簡兮

子孟曰子產惠鄭國之政以其秉輿濟人於漕

洧水

說文曰渭洧出潁水川陽城山東南入潁水經云出密縣馬嶺

山注洧別源也

詩曰子惠思我褰裳涉洧子不思我豈無他士傳曰鄭大水龍

關於時門之有洧時門鄭成門也

京水

水京注曰京水發源京縣黃堆山東亦名祝東泉勢沸湧狀巨

鼎楊湯俗謂之京水也

索水

水經注曰索水出京縣西南嵩渚與山閼水同源分沅即古梅

梅然水也佐傳謂楚伐鄭次梅然即此水名

史記曰漢王敗於彭城韓信繫破楚兵於京索間以故項羽不

能西

濮水

說文濮水出東郡濮陽南入鉅野

水經曰瓠子河東北過稟丘縣為濮水

史記曰晉平公令師涓鼓琴未終師曠止之曰亡國之音也平

公曰是何道出荅曰此師延所作也與紂為靡之樂武王

伐紂師延東走自投濮水之中故間此声必於漢水之上先聞

此声者國消問果於濮上得之

莊子曰釣於漢水楚王使大人二人先焉曰願以境内為累莊

子村竿不顧也

隕石水

水經注曰睢陽有隕石水一名滌溝左傳云隕石於宋五隕星

也故云此水竭涸五石存焉故名隕石水石墜處為澤

呂梁水

述征記曰彭城呂縣有呂梁水則莊子所稱丈夫也

列子曰孔子觀呂梁縣水三十仞流珠三十里鼈魚鼈不能

游之數百而出被髮而歌莊子亦載

豪水

水經注曰豪水出陰陵縣之陽亭北小屈石穴北注于懷莊子曰

莊子與惠子遊於豪梁水上

汲水

水經曰汲水出陰溝至浚儀縣北入睢水注云陰溝即浪蕩渠也亦言汲受旃然水字今作示又云丹泌亂流於武德絕河南入陽合故汲兼丹水之稱河涕水斷汲承旃然而東目王賁灌大梁水出縣南而不逕其北夏水洪泛則是瀆精通故渠即陰溝也於大梁北又曰浚水矣故陳留風俗傳云浚水逕其北者也

睢水

漢書曰項羽與漢王戰于垓東漢軍大敗睢水為之人流又地理志曰睢水首受陳留縣浪蕩渠

水經睢水東逕睢陽縣又東過相縣南流當蕩縣南入淮

又曰睢水又東逕睢陽縣故城南積而為蓬洪澤也

又九州要記云睢陽水在宋城西

又云渙水經新城南又東南合明溝水

又曰傳云睢渙之間出文章天子郊廟御服出焉尚書所謂厥

篚織文者也

泗水

說文曰泗受濟水東入淮

禮曰魯子謂子夏曰吾語與爾事夫子於洙泗之間退而老於

西河之上

漢書地理志曰洙泗之水其民涉渡幼老扶老乃魯道哀洙泗之間斷：如也

倫衡曰儒書言孔子葬泗水泗水為之却流此虛也泗水無知天神使之却流孔子生時何不使之尊敬乎

水經注曰地理志曰濟陰乘氏縣又云出汴縣地經曰此山皆為非矣

山海經泗水出魯東北余昔因公事公厝徐流踞經洙泗因令尋其源流水出汴縣故城東南桃墟西地春秋昭公七年謝恩

納季孫之言以孟氏成邑與晉而遷于桃杜預曰魯國十縣東南有桃墟世謂之曰桃墟舜所井也井曰舜井皆為非也墟有洧澤方一十五里澤西際阜俗謂之媯亭山蓋有桃墟舜井之言復有媯停之名矣阜則有三十六穴廣圓三四尺穴有通否水有盈漏，則數夕之中傾陂竭澤矣左右居民識其：將漏豫以木彰穴口魚鼈暴鱗不可勝戴矣自此連岡通阜西北十許里岡之西際便得泗水之源也

博物泗水志曰陪尾蓋斯阜矣名以吐水五泉俱尊泉穴各徑天餘水源南側有一庙栝栢成林時人謂之源泉祠非所究也

又曰漢景帝三年白鷄烏與里烏郡鬪於呂縣白鷄烏不勝墮泗水中死者數千

洙水

水經曰洙水出秦山蓋縣臨樂山西南至十縣入于泗注云洙水西南流盜泉水注云泉出汴城東北汴山之陰

論語考議曰水名盜泉仲尼不漱

又注曰夫子教以洙泗之間今與城北二水之中即夫子領徒之所也

從征記曰洙泗二水交於魯城東北十七里闕里有洙泗墻南

北一百二十步東西六十步四門各有石闕北門去洙水百餘步

沂水

說文曰沂水出東海費東入泗一曰出秦山蓋青州侵也

水經曰沂水出秦山蓋縣艾山注曰鄭玄云出沂水或云臨山水有二源南源所導世謂之沂泉山北水所發俗謂之魚窮泉俱東南流合成一川

論語曰暮春之月春服既成冠者五六人童子六七人浴乎沂風乎舞雩詠而歸

西經雜記曰魯人秋胡娶妻三日而遊官三年休还其婦採桑于郊胡至不識而悅之乃遺金一鎰妻曰妾夫遊官未返于兹三年未有被辱如今日也不顧胡慚而退至家問妻何在母曰採桑于郊乃是向來挑者也夫妻俱慙遂赴沂水而也天子曰韓雉見申羊於魯有龍飲於沂韓雉曰吾聞之出見虎搏之見龍射之今弗射是不行吾聞也遂射之

郡國志曰小沂水令號為長利圯上有橋即張良為黄石公取履所

維水

水經注曰維水導源維山出其屋也

淮南子曰維出覆州山蓋廣異名也

史記韓信與楚將且夾維水而陳于此信夜令為萬餘囊盛沙以過維水引軍繫且偽退且追北信決水大至旦軍半不得度遂斬龍且

汶水

說文汶水琅琊泰山朱虛東入維又云出泰山萊蕪西南入濟從征記曰汶水出萊蕪縣西南流又言自入萊蕪夾路連山百數里水黑多行石澗中出草藥饒松柏灌綿濠崖壁相望或傾

岑岵徑或迴若絕谷清風鳴條山壁俱響陵高降深兼惴懷之
惧危溪險徑有縣東之艱未出谷十餘里有別谷在孤山下谷
有清泉上數丈有石穴二口容、人平仁入穴丈餘高九尺
餘廣四五丈言是昔人居上山之處薪爨烟黔猶存谷中林木
緻密行人數有能至矣丈有少許山田引灌之蹤尚出存谷有
丘面山傍水土人悉以種麥云此丘不且殖稷黍而宜麥齊人
相承以殖之詩曰汶水湯、行人彭、

周礼考功記曰絡踰汶則死使地氣然也

論、語曰雍也季氏使閔子騫為費宰子騫曰善為我辭焉如

有復戒者則吾必在汶上矣

傳曰齊人歸戒汶陽之田

沐水

水經曰沐水出琅邪東莞縣西北山東南經南海厚坵縣梁天
監二年三月土人張高等五百餘人相率門鑿此溪引水溉田
二百餘頃俗名為經花水東流入泗州連水界

淄水

水經曰淄水出泰山萊蕪縣原山注云世謂之原泉

淮南子曰淄澠之水合易牙當而知之

淄澠齊
二水也

新序曰齊有田巴先生者行脩於內智明於外齊君聞其賢聘而問政焉田邑對曰政在正身之本在於郡臣大王召臣改制前飾將造公門問於臣妾曰奚若妾愛臣將出門問從者從者畏臣據臨淄水而觀影然後自知醜惡也今齊之臣妾諫王者非特二人王如臨淄水見己之惡過而能改斯齊國治矣

澠水

水經注曰澠水出營丘城東世謂之漢湊水入于時曰傳曰有酒如澠

太平御覽卷第六十三

太平御覽卷第六十四

地部二十九

河北諸水

洪水	洹水	清水	滏水	黃花水
漳水	易水	汾水	文水	鴛鴦水
澮水	晉水	媯水	沁水	石舊河
浮沱	衡水	白灌水	屯氏河	
鳴瀆河		澤潏水	窮魚水	
涵水		桑乾水	巨馬水	

五渠水

金河

淇水

說文曰淇水出河內共北東山入河

詩曰淇水亦流于淇

又曰要我乎上宮送我以上矣

又曰瞻彼淇澳綠竹猗猗

又曰籊々竹竿以釣于淇水悠々檜楫松舟韓子曰昔紂為

甲卒百万在飲馬于淇右飲馬於涇々水竭其水不流武王

甲卒三千破之隋圖經曰清淇西自魏郡朝歌界入分為二派

一在郡東一在郡西俱南流入漢案酈元注曰其水南與清水

合而入白溝石會宿昏皆瀆之々名其又一石五菴河王菴時所

穿也

冀州圖經曰河水西從河內郡界入至黎陽而東北至臨河西

至王菴河出馬又東經宜淵東入武河南即東郡界是

水經曰淇水出河內陰慮縣西大號山

山海經曰淇水出沮如山水出側頽崩波住澗激橫山々上合

下開可減六十七步巨石礪砢交積隍澗傾漭盪勢同雷轉激

水散氣較石露合也

又曰詩云晷被淇澳菴竹倚：毛云菴王芻也竹編竹也漢武帝塞大河斬淇園之竹水以為用寇恂為河內伐竹淇川泊夫百餘石以輸軍資令通望淇川無復此物唯王芻編草不器

黃花水

隋圖經曰黃花水出隆慮縣西北崖上高十七里去地七里縣水南注壁岩下狀然鷄翅俗謂之鷄翅蓋天台赤城之流也至谷潛入地下十里張出名曰柳水者是黃花水重源發也其谷號為貢花谷有仙母塚谷西有迴穴謂之聖人窟

洹水

隋圖經曰洹水出隆慮縣西北俗謂之安陽河即声伯夢步源之所出林慮山宋北地

清水

水經曰清水出河內脩武縣西北黑山：：在縣北白鹿山東清水所出也上承諸陂歡全以咸川南流西南屈曲瀑布垂岩懸河注壁二十餘丈声振山谷左名石壁層深歎跡不交隍中散水霧合視不見底其水歷澗流飛清冷洞觀之清水矣

滏水

水經滄曰滄水石源出石鼓山南岩下泉奮湧若滄水之湯
矣其水冬溫夏冷崖上有魏世上立銘水上有祠能興雲雨滄
水又東流注于彰謂之合水

浮圖澄別傳曰石虎時自正月不雨澄詣滄口祠稽首膝露即
曰二白龍降于祠下於是雨遍于里也

山海經曰神國之山水出焉東流注于歐水郭璞注曰金滄水
在臨水縣西滄山經鄴西北至列人縣入于漳其水熱

漳水

說文曰濁漳水出上黨長子鹿谷山東入清漳、出沾山大

要谷北入河

呂氏春秋曰史起引漳水灌鄴四氏初大怨後轉獲利相與歌
曰鄴有聖今曰史公決漳水灌鄴旁終古令鹵生稻梁

風土記云南易水、名漳水源出三門山紫趙地記曰六國時
此水名易水埤蒼及經云洺水之目不知誰改俗謂山之下地
洺水因經之故曰洺水紫燕趙記云其分有三易漳為南易是
也

鄴縣國圖經云濁漳水在縣西水東北津有水樂浦、西五里
俗謂之紫陌河北處即俗巫名河北娶婦也

水經注曰清漳水東經沙縣故有沙河之稱

又曰濁漳水出上黨長子縣西發鳩山

又云漳水出麓谷山與發鳩連麓而在南淮南子曰謂之發苞山故異名見也左則陽泉水注之右則蓋散水入焉三源同出一山但以南北為別耳

又曰尚書所謂覃懷底績至於衡漳也

孔安國曰衡橫也言漳水衡沅也

易水

水經曰易水出涿郡故安縣瀾山西鄉

燕丹子曰荆軻入秦不擇日發太子送之于易水之上荆軻起為壽歌曰風蕭蕭兮易水寒壯士去兮不復還故安國經曰易水又名安國河亦名北易水

汾水

說文云汾水出太原晉陽山西南入河

山海經曰管涔之山其山無木而下多草其下多玉汾水出焉而流注于河

十三州志曰出武周燕之燕京山亦管涔之易名曰也其山重阜脩層有草無木泉源尊於南麓之下

說文曰汾水出太原晉陽山西南入海

莊子曰堯治天下之民平海內之政往見四子柎始射之山汾水亡陽昏然喪其天下焉

說苑曰智伯圍趙襄子於晉陽次晉水以灌之晉陽之城不沒者三版智伯曰吾始知水之可以亡人國汾水可以灌安邑絳水可以灌平陽

淮南子曰汾水濛濁而宜麻

水經曰汾水南過冠爵津汾名也在介休縣之西南俗謂之在崑崙數十里間道隘水左右悉結編梁閣道累石就路榮帶岩

側或去水一尺或高五六丈上戴山阜下臨絕澗俗為謂之魯班橋蓋通古之津溢又亦在京之地嶮

汶水

水經曰汶水出太陵縣西山文谷東北入于汾注云縣西南山下武氏穿井給養井至幽深後一朝水溢平流東南注文水又曰汶水又南過縣右會飲泉水口水出謁泉上之上頂俗陽雨愆時是謁是禱故山得其名非所詳也其山石崇絕險壁立岩半有一石室去地可五十餘丈爰有層松節岩列栢綺望唯兩側一處得歷級升陟頂上平地一十許頃沙門釋僧光表建二

剝泉發於兩寺之門東流瀝石公注上下又東津梁隱名而不
恒流故有隱泉之右矣兩澤豐澍則通於文水又南經茲氏縣
故城東為文湖東西一十五里南北三十里世謂之西湖在縣
直東一十里五南北三十里

澮水

水經曰澮水河東絳縣宋繪交東高山注名一名詳高山亦曰
河東西山南迤翼城北合諸水謂之澮交左傳曰晉悼公謀去
故絳欲居郇瑕魏歛子曰不如新田有汾澮以流其惡遂居新
田又謂之絳繪之陽又西南過虎祁宮南入于汾

晉水

水經注曰山海經曰懸甕之山晉水出焉今在縣之西南昔智
伯之過晉水以灌晉陽其川上源後人踵其遺迹畜以為沼
西際山統水有唐柝虞祠水側有涼堂結飛梁於水上左右雜
樹交陰希見曦景晉川之中最為勝處

媯水

地記曰河東郡首山之東北中有二泉水南流者曰媯水北流
曰洹水二泉西經歷山下異流同歸渾流而注于河
水經注曰尚書所謂厘降二女于媯兩孔安國曰舜居媯水之洹

王肅曰媯水虞地名皇甫謐曰汭二女於媯水之汭馬季長曰
水所入曰汭然則汭非水名則今見有一二源同歸渾流西注
而入于後河

沁水

水經曰沁水出水上黨潞縣謁戾山注曰沁即泊水曰
水經注曰沁水南巡石門是晉安平酈王司馬孚之為魏野王
典農中郎將之所造也案其表云臣孚言臣被則明詔與河內
水利臣既到檢行沁水源出銅堤山屈曲周迴水道自九百至
太行以西王屈以東層岩高峻天時霖雨衆谷走水小石漂逆

木門朽敗稻田洩濫歲功不成臣輒案行去堰五里以外方石
可得數萬餘板臣以為累方石為門若天旱堰進水若霖雨陂
澤光溢則閉方斷水空槩竹滂足以成河雲雨由人經國之謀
暫勞水逸聖王所許領陛下特出臣表勅大農司府給人工作
使稽延詔書聽許於是狹岸累石給以為門用代木門矣

鵞漿水

山海經曰解縣南有潭道山下有水潛出停而不流俗為鵞漿
水發于上而潛于下厥頂方平有梁藥

石曰水

水經注曰漢水平中治呼池石舊河案司馬彪後漢郡國志常山南行唐縣有石的依蓋資承呼池之名轉山東之費自郝盧至羊腸倉將馮汾水以漕太原用實秦晉若後連年轉運所經凡三百八十九隘死者舞筭拜登訓為謁者監護水功訓隱括知其難立言蕭宗從金之活數千人和喜鄧后之足也訓後叔父以為訓積善所致也

漂水

禮曰晉人將有事于河必有事于浮泡

隋圖經曰浮泡在深澤縣界光武為赤眉所追至浮泡河欲渡導

吏還乃言水深右船在右懼上使王霸前瞻水霸恐驚衆乃言水堅可渡此至神合囊沙布水上乃渡未畢數車水堅今名其處為危渡口是也魏改曰清寧河此水常有蛟入五月恒暴為遂變為人於岸上與人並行至懸岸上處推之與人俱下

衡水

信都記曰衡水亦曰長蘆水即濁漳之下流也水有表潭渡歷下博城西北而逶迤東北注謂之九爭曲水味鹹若俗稱吾河亦謂之黃漳河是也

白溝水

信都記曰白溝水地接館陶界隋場帝尊為水濟渠亦名御河
南自湘州洹水縣界流入兗北難河出馬蓋魏時所以尊以利行
故瀆故此瀆有難之稱矣

屯氏河

注水經曰大河故瀆北為屯氏河

漢書溝洫志曰自塞宣坊河復北決於館陶分為屯氏河廣深
與大河等

鳴瀆河

漢書地理志曰河水自灵縣別為鳴瀆河

溝洫志元帝水元五年河決清河鳴瀆石而屯氏河絕滅

澤發水

隋圖經曰澤水發今俗亦名姪女泉大如車輪水色清碧百姓
祀之婦人得絕艷衣新絲臨之必與雨雹故云姪女介子推妹
也

窮魚水

竹書記年曰晉荀瑶伐中山取窮魚之坵
水經曰水出魚山石岩巨魚水發其下

漏水

涌水曰亦名澧水亦名鴛鴦水俗謂之百泉源出龍岡縣東南
平地以其道源納給衆泉合成一川故也亦謂之鴛鴦水魏都
賦所云鴛鴦交谷是也

桑乾河

水經曰桑乾河水潛承太原汾陽縣北燕京山天池也天池亦名
大池俗謂衣連而內在靜樂縣北百四十里注水經曰桑乾河
水潛承燕京之池在山東之上周迴里餘其水澄停鏡潔潭
而不流若安定朝那之湫池也池內曾無片草及其風箏有倫
輒有小鳥翠色投水御水出會稽之耘鳥矣

巨馬河

注水經曰巨馬河即添也東北京即山西望衆、崖競舉若鳥
翼立石漸岩以劔戟之狀又東流經刀山層岩直山于霄望崖
側若積刀環

五渠水

邢子勵記曰後魏世與初文安縣人孫頤捕魚於五渠水中有
郡從西來共以柴塞之忽有人謂頤曰須臾當大得魚其狀如
鯉而大頤以為異物遂殺食之俄聞風雨晝夜昏唯聞鳥雀聲
北風息兩齊有人乘舡至者云前見群魚無數飛入輝海頤遂

不復漁矣

金河

郡國志曰雲中郡有紫河鎮界內有金河水真泥色紫故曰金河

太平御覽卷之六十四

太平御覽卷之六十五

地部三十

關中諸水

戲水

漆水

湫水

魚龍水

隴蜀諸水

廉水

孱山水

巴字水

緜江水

汾水

瀘水

溺水

黑水

六柳谷水

洮水

馬池水

湟水

江南諸水

垣水

漳水

雷水

鄱陽谷水

葛溪水

汾浦水

甘泉水

秦淮水

浙江水

三江水

救江水

若下水

雪水

紫溪水

公山江水

不竭泉

臨水

靳水

資水

杭水

枉水

滄浪水

湘水

汨水

五美水

淮水

修仁水

慈廉水

戲水

水經注曰戲水出驪山鴻谷北歷戲亭即周幽王死處西征賦所謂水敗戲水之上身死驪山之北是也

漆水

山海經曰榆次之山出焉北流注于渭

水經注曰漆水出扶風杜鵑山東北入于渭周太王玄邠度漆踰梁山止峻下故詩云自土沮漆又曰率西水許至于峻下

湫水

史記曰朝邠有湫泉即華四名川也蘇林曰泉方四十四湛然不流冬夏不增不減不生草木能興雲致雨民旱禱之

周地記曰楊班為姚長將居黃梁谷其西有小谷由來無水

周禮記曰楊班為姚姜將居黃梁谷其西有小谷由來無水夜

忽有人聲云湫神移涉借車牛如有影響至西谷中忽有水方

二百步其水深淺不測冬夏湛然每水旱百姓祈福屢應也

魚龍水

水經注曰有一水出縣西山人謂曰小隴山其水東北流歷

澗注以成潭色出五魚俗以為龍

隴蜀諸水

廩水

宋書曰范栢年接鍾人宋書明帝問鄉士有貪泉否栢年曰
臣梁之地有廩水讓水若不聞有貪泉帝嘉之即拜蜀郡太守
一云此水顧之使人廩讓故以名之

孱山水

華陽國志曰涪縣有孱山水其源出金銀礦民得採之。又郡
國志曰漢有金山縣東二里有一水瀨有金碎珠隨波東注

傍水居人採以山巴記曰浪白二水合流自漢中至始寧城下
入武陵曲折三曲有如巴字亦曰巴江經峻峽中謂之巴峽即
此水也

緜江

遊蜀記曰左緜緋紅三川所尚緜州右緜郡有汙江所染緋紅
於此水濯後蓋鮮故人之所重

粉水

注水經曰越雋水粉源東流經上粉縣取之以水邊粉則皓
躍鮮絜有異衆流故縣人因此取名

瀘水

十道記曰瀘水出蕃中入黔府歷郡界出柘州至此有瀘津閱
上有十峯高三千丈四時多瘴氣三四月間發人衝之至死
非此時中則人多悶土唯三月上伏即無害故諸葛武侯征越
雋上疏云五月渡瀘深入不毛之坵

又按地記云今昆五道渡所見有武侯道石入按十道記云水
浚急而多巉石牛人以牛皮為方涉津矣

弱水

說文曰弱水自張掖則西至酒泉合黎餘波入于流沙玄中記

曰天下之弱者崑崙之弱水焉

黑水

張掖記曰黑水出縣界鷄山亦名玄圃昔娥氏女簡狄浴秋玄
坵之水即黑水也

大柳谷水

魏氏春秋曰明帝青龍三年張掖郡那丹縣金山大柳谷有玄
川溢湧寶石出焉即魏為晉伐之符也

洮水

漢書地理志曰洮水出焉西羗中北平抱夫罕東入河又沙州

記曰泚水與藝江水俱出嶺臺山、南為藝江源東即泚水、源也

馬池水

閩山圖曰隴西神馬山有泉池龍馬所出

水經注曰馬池水出上邽西南六十里謂之龍泉谷言神馬出
水事同徐吾是此北今有馬池之號也源出番冢山

湟水

漢書地理志曰臨羌縣西北至塞外有王母石室西海鹽池北
則湟水所出東至允吾入河語湟河亦名樂都水也縣有土樓

山無石而高在縣南又有養女嶺羗多禱而祈女又有牛心堆
皆湟水源名

江南諸水

沮水

水經曰沮水出漢中房陵縣淮山東南過臨沮縣至枝江縣入
于江注云沮陽縣西北景山即荆山之首也

山海經曰金玉是出亦沮水之所尊也

漳水

山海經曰漳水出臨沮縣東荆山東南過蓼亭又南過漳鄉南
至枝江縣北入于沮傳曰江漢沮漳楚之望也

王仲宣登樓賦曰浹清漳之東浦倚曲沮之長

雷水

水經曰南經大雷戍西注大江謂之大雷口一派南東流入江謂之小雷口也宋鮑明遠登大雷岸與妹書乃此地又孝子傳云孟宗為雷池監作鮓一器以遺母、不納

豫章圖經曰蜀水在豐城縣北按漢書地理志曰蜀水源出縣小界山東、、流入南昌縣內漳水合耆老傳云仙人孫許遜為蜀中陽縣令有奇術晉末人皆疾厲多往蜀詣遜請救遜與一器水投於上流疾者飲之無不愈也邑人敬其神異故以蜀

水為名

鄱陽源水

鄱陽記曰鄱陽源是吳芮所居處鄉人祭之祭為丘立祠堂東有石澗深三尺鄉人將牲牢告啓繫轂三通其水衝之大流隨用並是

葛溪水

鄱陽記葛溪水源出上饒縣靈山西昔歐冶子居其溪側以此水淬劍傳之於此後又有葛玄家焉因曰葛水

溢浦水

郡國志曰湓浦水有人此處洗銅盆忽水暴漲乃失盆遂投水
取之即見一龍銜盆遂奮而去故曰盆水也

蕭子显齊書曰世祖治彭城得尺五刀十一口求明享曆之數也

甘泉水

九江圖經曰甘泉水在縣南甘泉驛之南其水味甘飲訖猶有
餘香因以名焉其山即曰甘泉山按周經圖曰昔山頂有舩拖
從頂泐流而下土人亦名為拖下溪栢伊為江州刺史常遣左
右賫糧尋山之奧冀覩非常乃至一處見有大湖一側有敗舩
當時聞拖流下甚疑惑後聞有舩方驗

秦淮

江寧圖經曰淮水北去縣一里源從宣州東南漂水縣烏剎橋
西入百五十里

輿圖志曰秦始皇巡會稽鑿斷山鼻此淮即所鑿也亦名秦淮
孫盛晉春秋亦云是秦所鑿王尊令郭璞王即此淮也又稱未
至方山有直瀆行三十許里以地行論之淮發源諸屈不類人
功則始皇所掘宜此瀆也

丹陽記曰建康有淮源出華山入江

徐爰釋問云淮水西北貫都口與地志云淮水發源於華山在

丹陽湖姑熟之界西北流經建康秣陵之間索紅京邑之內石頭入江懸者歟流三百許里

浙江

山河經曰浙江出三天子都在率東北入海之餘暨南郭漢云地里浙江出黟縣南率中東入海今之浙江是也率即餘暨縣名

虞喜志林注曰今錢塘江口浙江山正居江中潮水投山下折而曲一云江有反濤水勢浙歸故云浙江史記曰江水至會稽山為因浙江是也 三江

郡國志曰吳禹貢三江吳郡南松江錢塘江是禹貢曰三江既入震澤底定韋昭曰三江謂吳郡南松江錢塘江浦陽江虞氏志林云江於彭蠡分為三是即為說為謬浙按江是大湖出於海屈曲七百里出鱸即吳左慈為王鈞者

敷江

輿地志曰敷江其水波瀾交錯狀似羅谷之文因以為名

若下水

輿地志云南岸曰上若北岸下若乃村名也村人取若下水以釀酒醇美勝輿雲陽

吳錄曰長城若下酒

張協七命云荆南烏程即此酒也

霈水

輿地志曰霈水亦若水之異名也水深不可測俗謂之若水

又山海經曰浮王之山若出其陰中多鯢魚今亦謂之霈烏水是也

紫溪

吳輿記曰邑有文山水東流南為紫溪輿地志云以為水紫色也文也云紫溪水中央水有赤色盤石長百餘丈望之如霞名曰

赤瀨水

公山江水

郡國志曰公山江水有橋自然泛來行人噉之恣飽則可將自去則病

不竭水

永嘉地記曰山北有泉衆泉旱竭地泉不乾故以故名山東有瀑布長數十丈遊者云山頂有太湖中有孤岩獨立皆號孤房

臨水

湘州記曰臨水經臨賀縣東又南至郡左以合賀水故有臨賀

之稱焉

靳江

湘州記曰靳江在新東縣西八里水出衡山縣界紫嘉山東流入湘江二百八十里昔楚大夫靳向所封之地因以名之

資水

湘州記曰資水一名茱萸江

又水經資水東北過溢陽應邵曰縣在益水之陽今無益水誠資水之殊目

郡國志資水岸有名頭城即吳將周瑜築也

枉水

湘州記曰枉山在東縣十七里有枉水出焉山西溪口有小灣謂之枉渚山上楚詞存焉

沅水

水經曰沅水出祥河且蘭縣為旁溝水出焉山東北至鐔成縣為沅水

又曰沅水之北有奇山、有秀峯上拔綠蘿濠幕顏岩臨水實釣渚漁詠之勝也其幽響若鍾音信神仙之所居

滄浪水

水初山川記曰漢水古為滄浪即漁父所云滄浪之水清今滄浪水合流出鐔城北蓋山此蓋後人名之非古滄浪也

湘水

說文曰湘水出陵零縣北海入江

湘水記曰湘水至清雖深五六丈見底了了然石子如雪蒲矣五色鮮明白沙如雪赤岸如朝霞鍋竹生焉上葉甚密下疎遼常如有風氣

淮南子曰所謂者豈必射釣消湘

水經注曰湘水又經南津城西對橘州諺曰昭潭無底橘州浮

又按郡國志曰湘水邊有魚山本名立石山高八十八丈闊十里石色黑而重疊每發一重則有自然魚形女人多刻畫為戲長四丈燒之魚膏腥

汨水

水經注曰汨水西經玉筒山又西為屈潭即羅潭也屈原懷沙自沉投此故潭以曲為名賈誼史遷皆嘗經此珥樹泐波投予於潭

五美水

湘中記曰五美水在長沙縣東二十五里光武時有五美水五

美女居於此溪之側後因為名

灑水

臨澧圖經曰灑水出縣南二十里柘山之陰西北流至縣南西合
零渠五里始分為二水昔秦命御史監史祿自零陵鑿渠出零
陵下灑水是也

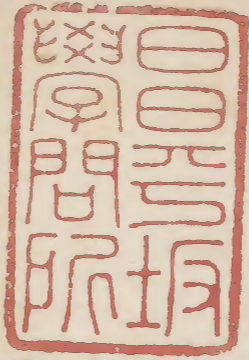
郡國志曰稱後漢伏波將軍馬援問湘水為渠六十里穿渡城
令城南流者是因秦舊瀆耳至室曆初渠道崩壞舟楫不通觀
察使李渤遂疊石造堤分二水每水置石斗門一使制之在人
開閉水則全入於柱江則及歸粉湘水

脩仁水

始興記曰脩仁水西南注連水北有楓亭五渡水齊范云為始
興太守至脩仁酌而飲之賦詩曰三楓何習々五渡何悠々且
飲脩仁水不挹階那流

慈廉江

交記州曰慈廉江者昔有李袒仁居此兄弟十人並慈孝廉讓
因此名江



太平御覽卷第六十五

