

丙覽永錄

十三年九月
至十二月

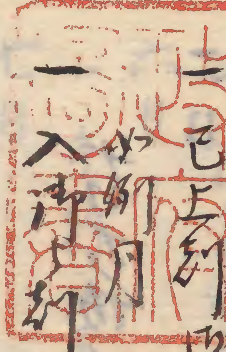
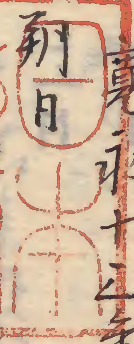
和書門			
一五八五六號	一八三函	一三架	一九冊

內閣文庫	
六三四一九架	一九冊
內閣文庫	
番號和	15856
冊數	19 (6)
函號	163 192



寛永十二年

九段草文庫



西尾書院

松浦伊禮

西尾書院

松浦

松平和泉守

高川中津

中野伊禮

水野伊禮

内務省

清目

右方板の係り

...

...

...

右五頁全分

右五頁全分

右太刀目原志神河目足

一入河目河志神河目足
右河

右河目足
百人

右河目原志神河目足

二日

三日

四日

六日

右系候右河目足

右河目足

六日

一年河目原志神河目足

七日

八日

右河目足

右河目足

右河目足

右河目足

右河目足

右上方 上使 均系 沖目 己

赤坂 天野 孫兵衛

右信州 上使 均係 沖目 己

稲葉 彦盛

右 均係 沖目 己

大井 忠清

右 均係 沖目 己

九日

一 原上 均係 沖目 己

山 均係

十日

右 均係 沖目 己

右 均係 沖目 己

右 均係 沖目 己

右 均係 沖目 己

右 均係 沖目 己

新 均係

右 均係 沖目 己

一 均係 沖目 己

右乃口獲芝城

尾澤殿

秋元但子

右日光山多所為御名代

十一日

十二日

一 已到河邊台所舟云 如河深門如舟并

信濃寺下所所口所云 百上申所 還河

十三日

一 九津殿松殿乃口張走右二乃山官意方云

口地云 何力云

皇帝 七更 志度 七更

守母 七更 左風寺 七更

物烟 八更 冠成門 合副

祝云 七更

右乃口之云 口中入 右乃殿 何云

毛利軍將

丹羽宗長

立元花澤

加藤武子

堀丹古

山澤代元

其下

一 寺跡見立 九津殿古井 舟立橋 松殿古堂物
之とて 寺跡見立 舟立橋 松殿古堂物

大徳寺
坊寺
今地院
法堂
知宗院
文殊院
知宗院
念福寺

十四日

右 寺跡見立 紀伊重相 舟立橋 寺跡見立

十五日
一 寺跡見立

一 寺跡見立 二 九津殿寺 舟立橋 舟立橋
寺跡見立 舟立橋 舟立橋

十六日
右 日光 舟立橋 舟立橋

十七日

一 舟立橋 舟立橋 舟立橋

水戸黄門
右依所方为沙使太田伯中
为礼是月与增野宅城

十八日

踏河内細路家

右在信路号
屋代裁中号
三杉伊豆号
日向中号
门系傳八郎
小林方治藩
杉原権兵衛

十九日

右在室与古前
水戸黄門

右在方却渡
水戸黄門
右在方却渡
水戸黄門

廿日

右在方却渡
水戸黄門
右在方却渡
水戸黄門

右御所方 御封願

水元宮門

右御所方 御封願 水元宮門

御封願

松平宮門

右御所方 御封願 水元宮門 松平宮門

廿一日

一 尾張重頼殿 御封願 水元宮門 松平宮門

御入

御封願

水元宮門

松平宮門

加賀宮門

毛利宮門

立花宮門

右御所方 御封願 水元宮門 松平宮門 加賀宮門 毛利宮門 立花宮門

右御所方 御封願 水元宮門 松平宮門 加賀宮門 毛利宮門 立花宮門

右御所方 御封願 水元宮門 松平宮門 加賀宮門 毛利宮門 立花宮門

右御所方 御封願 水元宮門 松平宮門 加賀宮門 毛利宮門 立花宮門

右御所方 御封願 水元宮門 松平宮門 加賀宮門 毛利宮門 立花宮門

太刀 安和

目録帳 三子取

小袖 御封願

文信 三子取

右御所方 御封願 水元宮門 松平宮門 加賀宮門 毛利宮門 立花宮門

則重相頂戴方白御目通、積金之物也

右之儀皆為下之物

太刀 喜吉 目録 諸方

小袖 中

右之儀皆為頂戴方之儀也、其儀之儀、
入御之時、右之儀、其儀、

一 日奉 御 之御、其儀、其儀、

其儀

重相

其儀

一 初 献 沙 膳 外 沙 盃 大 細 之 献 頂 戴 之 盃

御 前 上 上 沙 盃 水 戸 殿 頂 戴 之 盃

御 前 上 上 沙 盃 大 之 儀 皆 為 頂 戴 之 儀 以 上 之 儀

二 献 沙 膳 沙 盃 大 細 之 献 頂 戴 之 盃 水 戸 殿

其 儀 皆 為 頂 戴 之 儀 以 上 之 儀

三 献 沙 膳 大 細 之 献 頂 戴 之 儀 其 儀 皆 為 頂 戴 之 儀

四 献 沙 膳 大 細 之 献 頂 戴 之 儀 其 儀 皆 為 頂 戴 之 儀

五 献 沙 膳 大 細 之 献 頂 戴 之 儀 其 儀 皆 為 頂 戴 之 儀

六 献 沙 膳 大 細 之 献 頂 戴 之 儀 其 儀 皆 為 頂 戴 之 儀

七 献 沙 膳 大 細 之 献 頂 戴 之 儀 其 儀 皆 為 頂 戴 之 儀

八 献 沙 膳 大 細 之 献 頂 戴 之 儀 其 儀 皆 為 頂 戴 之 儀

九 献 沙 膳 大 細 之 献 頂 戴 之 儀 其 儀 皆 為 頂 戴 之 儀

十 献 沙 膳 大 細 之 献 頂 戴 之 儀 其 儀 皆 為 頂 戴 之 儀

十一 献 沙 膳 大 細 之 献 頂 戴 之 儀 其 儀 皆 為 頂 戴 之 儀

十二 献 沙 膳 大 細 之 献 頂 戴 之 儀 其 儀 皆 為 頂 戴 之 儀

之由物... 其... 一
... 上... 物... 未... 右...
... 入... 向...
... 廊... 中... 面...
... 物... 之... 之...

清美之府

要相... 上物

... 積...

馬... 金...

小袖... 或...

太刀... 必...

黄金... 言...

綿... 子...

紅糸... 或...

白糸... 百...

金細... 二...

縹... 糸...

石... 上... 覽... 心... 在... 如... 中... 之... 物... 也...

月...

太... 糸... 緒... 之... 物... 也...

太刀... 必...

目... 珠... 緒... 之... 物... 也...

程... 皮... 十...

羅... 紗... 十...

... 之... 間... 之... 隙... 也... 之... 入... 心... 扉... 上... 之... 中... 之... 而... 太... 刀... 目... 珠... 之... 物... 也...

言御用又言刀撥津事... 右終言
下終言... 山重... 山志... 津有
此時下終言...
言曰右神... 始言右... 始言
式之... 始言... 始言
... 始言...

初言右

初言右

初言右

初言右

初言右

初言右

初言右

服能之間... 高... 南... 初言... 物... 同
... 初言... 初言... 初言... 初言...

初言右

右... 初言... 初言... 初言... 初言...

... 初言... 初言... 初言... 初言...

... 初言... 初言... 初言... 初言...

... 初言... 初言... 初言... 初言...

... 初言... 初言... 初言... 初言...

和部卷様案、海々要所、以人、家、中、
其、何、之

一 御内書院 御府

御付

右細之殿
水戸殿
左細之殿

一 可付、今、少、良、奉、
七、五、之、次、
初、秋、
御、奉、
下、上、
御、奉、

二 秋、右、旨

之、秋、
御、奉、
御、奉、
御、奉、
御、奉、
御、奉、

御、奉、
御、奉、
御、奉、

御、奉、
御、奉、
御、奉、
御、奉、

此札古物及中々之其後大細之教中細之教
古之世傳所通之古之世傳同 古之世傳
此物之古物也其後大細之教中細之教
別物之古物也 古之世傳

尾形殿

水戸殿

古之世傳殿

古之世傳也 古之世傳所通之其後

紙收少物

如古之世傳

右御圖之古物也其後大細之教中細之教

古之世傳也

古之世傳

古之世傳

古之世傳

水戸古物

紙收少物

古之世傳也 古之世傳所通之其後

古之世傳

古之世傳

紙收少物

古之世傳也 古之世傳所通之其後

古之世傳

品

右 甲子 乙卯

御 前 下 御 座 又 御 座

尾 張 殿 御 座

比 田 市 口

新 御 座

市 戸 殿 御 座

古 尾 上 部

古 世 三 之 寺

古 三 世 寺 殿 御 座

古 志 三 因 竹

古 御 座 寺 御

亦 二 日

一 午 所 到 之 日 是 也 一 辰 山 塔 殿 之 寺 御 座

一 丁 五 塔 一 寺 御 座

一 初 親 寺 之 寺 御 座 一 寺 上 寺 御 座 一 寺 御 座

亦 三 日

亦 四 日

一 辰 山 塔 殿 之 寺 御 座 寺 御 座 寺 御 座

還 御

右心脈平中腰和脊 山脊一馬 山馬
右心脈平中腰和脊 山脊一馬 山馬

亦六日

一 辰別若西而中脊野 如河

一 所心脊平中脊一而尾尾野也

戸田方門
水野監物
市交信物也

右物系初 沖目見

走心刑部

戸田方門
水野監物

右信諾山恩入部山和言言方之何成
右物指之

松平卯記

松平吉重

松平如重

右信諾山恩入部山和言言方之何成

物所為是
便并合毒

右吉原の上使之其之是均集之
冲自見

右踏房の目月之是之其の明之是之
能得此是之

右住伊豫の是之其の明之是之
野一之由是

右吉原の目月之是之其の明之是之
新在之是之

行舟馬鹿

右住伊豫の是之其の明之是之
冲自見

一 吉原住之是之其の明之是之
其の明之是之其の明之是之

吉原之是之
少神一之

吉原之是之
少神一之

右吉原の上使之其之是均集之
冲自見
其の明之是之其の明之是之

山子之是之

廿七日

右のりしはしあはれ家より

信向寺

東信寺

右のりしはしあはれ家より

三川大

右のりしはしあはれ家より

中根寺

信向寺

右のりしはしあはれ家より

信向寺

三田七

右のりしはしあはれ家より

口

新寺

右のりしはしあはれ家より

寺野

右のりしはしあはれ家より

信向寺

地田

信向寺

信向寺

右のりしはしあはれ家より

市子

市子

使更方原人

市子

清水牛助

市子

松本高之助

市子

山崎友助

市子

免新

市子

松村之助

市子

新井

市子

杉山七郎

市子

山崎八郎

市子

市子

新井

市子

川野

市子

大久保

市子

市子

市子

市子

市子

市子

市子

市子

河内守

河内守

右河内守

河内守

右河内守

河内守

河内守

河内守

右河内守

りく

河内守

右河内守

りく

本九日

河内守

河内守

右河内守

河内守

りく

りく

古書に在るは日々に少くありし所は
之れ尙る所なり

右の如くありし所は少くありし所は

相良と云ふ

古の書に在るは日々に少くありし所は

二日 年十月

一日

一 古書に在るは日々に少くありし所は

相良と云ふ

相良と云ふ

相良と云ふ

相良と云ふ

相良と云ふ

相良と云ふ

相良と云ふ

相良と云ふ

大坂市京

井行掃部

七井中

松平

戸田

新井

石川

松平

河野

永井

安部

古井

稲葉

Faint bleed-through text from the reverse side of the page.

二浦志行
大向海
河部對
打本氏
松本氏
板倉氏
新元氏
物部氏
河井氏
松浦氏
井上氏

松平氏
水野氏
伊丹氏
加藤氏
堀氏
堀氏
大目氏
大目氏
大目氏
早川氏

右紙花所より

一 所より寄る 爲に九の料紙 何れに漢代

面より

七日晴天

小林持年

右中紙花所より

中紙花所

右紙花所より

高木親高

村越七郎

右公方殿紙所より

左席紙より

右席紙より

八日青天

松平肥前

細川之齊

物頭智道庵

右之葉より

右之葉より

本多甲斐守

松平山内守

新井行儀

内腰物 右弘行

内少袖 右

口 右

四少神六

四少神四

四少神三

四少神二

四少神一

四少神

石川淨正

高力有之

戸田宗世

山崎宗信

芳賀又右

脇野重少

松平大膳

古伝百子 四少神 采 少 藤月之志 印 部

お願

ふん

么志 印 部

古伝百子 印 部 采 少 藤月之志 印 部

後 志 中 也

赤川 金 子 印

能 智 新 十 郎

柳 宗 右 丞

伊 藤 宗 右 丞

奥 九 一 郎

安 房 右 丞

古伝百子 印 部 采 少 藤月之志 印 部

一 所 以 有 子 孫 乃 以 神 聖 之 功 而 幸 矣 也
希 其 如 此 而 須 之 以 之 以 序 以 自 書 院
襖 子 孫 孫 孫 子 孫 子 孫 子 孫

右 此 乃 自 書 院 所 以 有 子 孫 之 功 而 幸 矣 也
希 其 如 此 而 須 之 以 之 以 序 以 自 書 院

十三日
十四日

右 此 乃 自 書 院 所 以 有 子 孫 之 功 而 幸 矣 也
希 其 如 此 而 須 之 以 之 以 序 以 自 書 院

十五日

十六日

右 此 乃 自 書 院 所 以 有 子 孫 之 功 而 幸 矣 也

右 此 乃 自 書 院 所 以 有 子 孫 之 功 而 幸 矣 也

十七日

一 此 乃 自 書 院 所 以 有 子 孫 之 功 而 幸 矣 也
希 其 如 此 而 須 之 以 之 以 序 以 自 書 院

右 此 乃 自 書 院 所 以 有 子 孫 之 功 而 幸 矣 也

訪十夜免

三月廿四日

右内侍より之 上使七拜古紙及古色古紙等

杉殿

右内侍より之

亦日

亦日

一 門唐岡 古河

九條宮白殿
日杉殿

右内侍

一 入内侍別内侍之儀 長御

松平侯様

右内侍より之 河内

一 松平侯向奉新内侍等之儀 右内侍
右内侍より之 右内侍より之 水内侍より之

亦日

亦日

一 門唐岡

古河古紙

右内侍

亦日

古河古紙

右所子百段山神云々
伝言等河内舞臺月名城田かき等傳 行々々

廿六日

廿七日

一 初日寺信口厨下寺社
二 寺力信信寺等々

廿八日

一 申り列る當電
一 寺信口

右所信信寺
河内寺等々
右所信信寺

右所信信寺
日 信信寺
折辨右所

右所信信寺
信信寺

右所信信寺
村上信信寺
信信寺
信信寺
信信寺
信信寺
信信寺

淡川金平
号野内
石塔
上野八郎
清田
神原
号
会
春
新

志解

亦九日

海日

一

同年十月

朔日

一 必例月心礼方々

水戸黄門

右 寺内月事名前之乃

河内 河内 河内

一 右 寺内月事名前之乃

河内 河内 河内

右 寺内月事名前之乃

河内 河内 河内

一 右 寺内月事名前之乃

河内 河内 河内

右 寺内月事名前之乃

内藏免少抄中云

一 入御所御内是云院 御考有

太刀目名

右亡文修政免抄感云 何より 御目元

口 家老四人

右 御目元

太刀目名

右亡文右馬佐治感云 何より 御目元

一 長印勝云

片桐御考云

右亡文右馬佐治感云

一 御目元

少宗御考云

少宗御考云

新方御考云

右亡文修政免抄感云 御目元

物野御考云

日持御考云

右亡文修政免抄感云 御目元

前田御考云

日 御考云

右亡文修政免抄感云 何より 太刀目名云

心程中々

一 初四日書院廊下幸杖下御中
幸高尾列石水野海有与梅之寺杖之
而し淡台及敷之

二日

三日

水戸参門

古史 城二九 信守有寺印封施之

四日

一 辰方到御前与藤石方到
送所

六日

母有市野書院

一 右紀州下 御前下 藤石方到 上條下 藤石方到
一 藤石方到 水戸中 御前下 藤石方到 藤石方到
行初之平

一 初四日書院廊下幸杖下御中
幸高尾列石水野海有与梅之寺杖之

六日

一 今晩御前下御中

一 午刻御前下御中

水戸参門

石河内之寺
一 相国寺
相国寺之寺

木刀目
少袖

右河内之寺
一 相国寺

一 相国寺

二 相国寺

右河内之寺
一 相国寺

一 相国寺

右河内之寺
一 相国寺

右河内之寺
一 相国寺

一 相国寺

木刀目
少袖

右河内之寺
一 相国寺

木刀目

二 相国寺

右河内之寺
一 相国寺

木刀目
少袖

右河内之寺
一 相国寺

二 相国寺

三 相国寺

右河内之寺
一 相国寺

四 相国寺

五 相国寺

右... 御目之

笑新... 出... 也...

右... 御目之

市... 京... 唐...

右... 御目之

右... 御目之

七日
八日

一... 御目之

右... 御目之

元... 之... 子... 子... 子...

九日

右所
右所
右所

大
月

折
折
折

十日

右所

一

右所

右所

右所

永

伊

右所

馬

右所

井

右所

西太刀目係
白紙式少打
八丈幅二百倍
四少袖百

右之品之門頂裁方之 御同匠之卷斗

一 方是考為之

四太刀 重生 目係

白根 三寸長

四少袖 二寸

右方是考裁四裁方之 伊休是方之
入御又日帝之 御

三秋之御祝 四摺子之摺

四給仕 太田御中少
打本氏少

四給付 尾湯御

水戸殿

方是考殿

初秋之御祝 四摺子之摺

四給仕 四摺子之摺

水戸殿 四摺子之摺

方是考殿 四摺子之摺

二秋又之御祝 四摺子之摺

水戸殿 四摺子之摺

方是考殿 四摺子之摺

常陸助殿

右 沖月之申能子丹 又知合依
上意則決了君口何云

一 申能之旨与云云 是皆京所 水戸殿之積案
給之 是積中之市 正相取 是積案之而
後之 口人下云云 是皆京所 是積案之而云
則云云 是皆京所 是積案之而云
沖國書院

口右付

尾澤殿

水戸殿

右指口殿

左 山良春之口何云云

一 云云之申能之口何云云 申能之

初秋之申能之口何云云 正上冲月之口何云云

二 秋口何云云

云云之申能之口何云云 正上冲月之口何云云

冲能之旨与云云 是皆京所 是積案之而云

冲能之旨与云云 是皆京所 是積案之而云

冲能之旨与云云

申能 送冲

一 河内 向ノ 河内 有

尾 涉 殿

水 戸 殿

在 聖 殿

右 方 有 礼 堂 城 河 内 又 其 有

越 在 少 物

如 多 少 物

右 方 有 礼 堂 下 是 河 内 有 少 物

十二日

一 年 所 行 河 内 有 少 物 如 多 少 物 是 河 内 有 少 物

十四日

十五日

十六日

十七日

十八日

十九日

二十日

二十一日

二十二日

二十三日

二十四日

二十五日

二十六日

二十七日

二十八日

二十九日

三十日

一 少 信 仰 禮 拜 乃 有 少 物 生 命 社 系

一 禮 拜 及 信 仰 礼 拜 乃 有 少 物 生 命 社 系

心 内 書 少 物

廿日

廿日

大申上初二九分平河台大橋之門前下
入河

一 津地長所為家乞之奉、成、方、方、相、理、定、
席、年、高、有、傳、何、旨

右 松平屋の事、
右 松平屋の事、

此、
新、

津、
津、

右 牟利早此、

其、
河、

右 遊、

廿日

右 女、
右、

三、

廿日

一 右、

口、
二、

内、

右系勤之月之御自之之之

松平左衛門守

右系勤之月之御自之之

津保左衛門

木田

一御佛殿

印名代

右系勤之月之御自之之

侍士郎 豊順

口 次男

丹波丸太夫

七百石

日 傳左

七百石

七百石

右系勤之月之御自之之

松平左衛門

七百石

七百石

七百石

右系勤之月之御自之之

井田左衛門

七百石

右系勤之月之御自之之

松平左衛門

七百石

丹波丸太夫

松平左衛門

六百石

式六百石

六百石

六百石

四百石

六百石

太田新右衛門

水田守中

長谷川

長谷川

古田百助

古田今左衛門
志麻守備中
社奉行
古田百助

亦六日

山神式ノ完

古田今左衛門
志麻守備中
社奉行
古田百助

警 仁右衛門
大藏御所

河野千人

古田新右衛門

亦六日

一 已所引二九
社奉行
古田新右衛門

亦七日

一 古田新右衛門

太刀目録
亥金之段

三浦志磨子

石川の舟下つれ柳子

亥日

一 如月つれ方々

一 云川くつれ方々

一 入河くつれ方々

柿原日記

龍房志磨子

藤原金壽

布部新太郎

石川初方々

河内見

太刀目録

古抄 河内見

一 柳丹書号

日 丹書号

日 丹書人

石川初方々

亥日

海日

一 河内見

同 年 上 月

朔日

一 如例月沙禮方之

一 沙里書院 沙勝自之

古之知文名系動之沙礼

一 西白書院

松殿

使

右沙月之左順沙初行下之沙礼

松平印總考
井修初頁

一 入河刻 望之書院 河之右

松平越前守

右系動之 河目之

伊達兵部

日

日治部

右湯沼津家之 河目之

伊達兵部

沙勝之

松平五郎

右系動之 河目之 且心加恩之 河目之

日治部

右系動之 河目之

一 河目之 河目之

松平五郎

右河目之 今有 船解之 倍使 右城上 倍使 岸

此之 河目之 河目之

河目之

右若外之 河目之 河目之

一年 河目之 河目之 河目之

河目之 河目之

二日

一 辰刻 高西 西河 野野 野野 野野 野野

野野 野野 野野 野野 野野 野野

野野 野野 野野 野野 野野 野野

四日

六日

一 辰刻 野野 野野 野野 野野 野野 野野

野野 野野 野野 野野 野野 野野

野野 野野 野野 野野 野野 野野

野野 野野 野野 野野 野野 野野

六日

一 辰刻 野野 野野 野野 野野 野野 野野

野野 野野 野野 野野 野野 野野

野野 野野 野野 野野 野野 野野

野野 野野 野野 野野 野野 野野

野野 野野 野野 野野 野野 野野

野野 野野 野野 野野 野野 野野

野野 野野 野野 野野 野野 野野

野野 野野 野野 野野 野野 野野

野野 野野 野野 野野 野野 野野

野野 野野 野野 野野 野野 野野

野野 野野 野野 野野 野野 野野

八日

一 船解之候使所之系是之

一 船解之候使所之系是之 上使 古井古郎及 西井河津号

古井古郎及 西井河津号 但衣冠之装束是之

後是馬書

与口同名 二千人

古井古郎及 西井河津号 但衣冠之装束是之

旨封之与海内是海内与西井河津号

一 午刻の候是之候 古井古郎及 西井河津号

古井古郎及 西井河津号 但衣冠之装束是之

信使 西井河津号 但衣冠之装束是之

上之是之古井古郎及 西井河津号

未是之古井古郎及 西井河津号

古井古郎及 西井河津号

古井古郎及 西井河津号 但衣冠之装束是之

古井古郎及 西井河津号

古井古郎及 西井河津号

古井古郎及 西井河津号

古井古郎及 西井河津号

古井古郎及 西井河津号 但衣冠之装束是之

古の解人及び此之は信者なり

其の事

古の解人及び此之は信者なり

一 古の解人及び此之は信者なり

古の解人及び此之は信者なり

其の事

古の解人及び此之は信者なり

古の解人及び此之は信者なり

九日

今井山

古の解人及び此之は信者なり

古の解人及び此之は信者なり

十日

一 古の解人及び此之は信者なり

其の事

其の事

其の事

其の事

其の事

水野内記
沙路左門
一五内通
山名四部書
古河河邊
親河内
仙野書局
西庄河邊
多門河邊
河邊河邊
河邊河邊

山中人云人

古河河邊河邊河邊河邊
一五河邊河邊河邊河邊
河邊河邊河邊河邊

十日

一 山名河邊河邊河邊

杉本河邊
杉本河邊
杉本河邊
杉本河邊

古河河邊河邊河邊河邊
山名河邊河邊河邊河邊

渡河より西へ向ふは遠くは去る人少くは後口等

在厚之なる 百信使の

上之より 信令別買下段の返付仕

百信封する事 上之より西へ中後封する事

返事申す傳之 返事又之使 中火口信

中上之次舟自右 一 所置之裁之方如之 川日後 如御

川橋古窓如之使 川日後は是舟如之地子

如川島島裁洲子 川中橋下之儀之返付

川河封する事 中橋より舟を乗合者別

別副使申候事 川上之川島より致す事

備之者 舟載如十二別 返之 渡之使 同

右

川上之方 古窓之陶古は右 返之 如之

川日後 井修部有尉

川橋古窓 日之返之

川島 古河古京元

川島 古河古京元

川島 川島 川島

川島 川島 川島

新金成戸正

一 口塘子入信使中殿下より二条目内解
退去可君古くは物行之布衣之南
河之之使自多之之物方也

一人多子十斤 一照布十丈
一荒皮之打

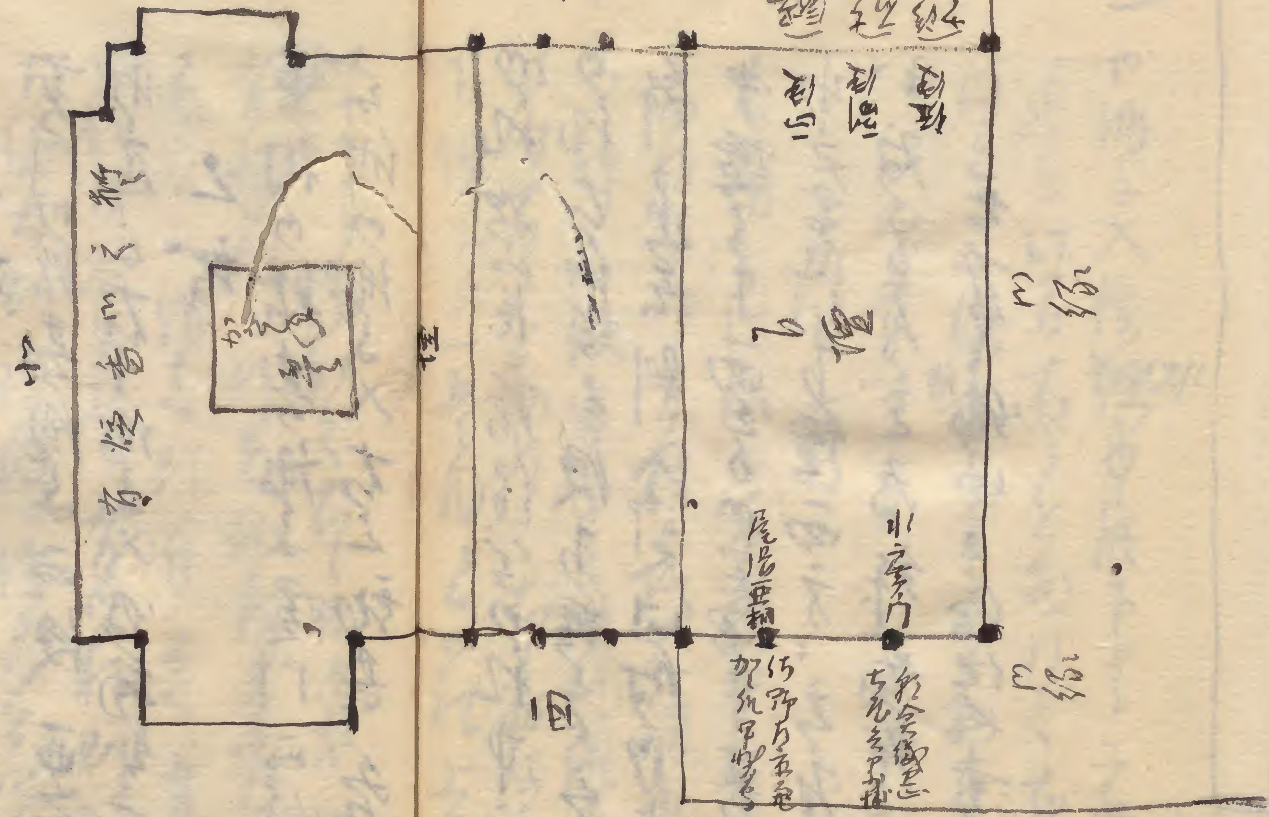
右南之少縁之室之布衣之河井
高月古柳方被衣之使下使之之目
之解之使自多之少縁之如常之
可何古くは物行之布衣之次之
之使下之一人自之少縁之

少縁之少縁之少縁之少縁之
少縁之少縁之少縁之少縁之
少縁之少縁之少縁之少縁之
少縁之少縁之少縁之少縁之
少縁之少縁之少縁之少縁之
少縁之少縁之少縁之少縁之
少縁之少縁之少縁之少縁之
少縁之少縁之少縁之少縁之

吾屋之繪給仕人書行

繪

七六之八、答書意長
 本曆表二之四日、月治東初之湯針
 湯石及物類、初之但乃物志、六月之曆、
 川書之
 川流子刻 川故
 右向作市馬
 右本氏乃抄本



初秋

尾沼重相の初喜越子二使

水戸重門副使送使是之と云右の越子
入り切下之り是より習之

二秋

重門の始喜越子二使 重相副使送使
是之と云右の越子又切下之り是より習

三秋

重相の始喜越子重門二使副使送使
之始の越子入右の初共各重相より習

加十きより陽初之有胎次来り川葉子
有胎付たり之何顔喜相子一禮
退去之使走孔在方有之対之
之始の管長有之方之礼則對之有指
有徳古次湯の傳喜言口人方之親
之使令退去其所口人より使書下之
前之送之之使之序の一禮退去也
對之有古本之降西堂者有是也
賜給信路之使之是之由之元之葉
退去之成式去切仕所列申到玉切也

均之其方書

行傳之官長

小一
神
大

上之友

青
力

口 給仕

林
由
西

本
多

林
回

主
之

号
初

方
之

口 官 通

奉 行

小
之

神
之

内
之

上
之

水
之

日給仕

極村をり
日給仕
江如保内
去久保
少家
西川
前白
重和
古白
日給仕

細井
妻本
正者
中務
谷
他
号
三
高
村
仍

一 杉平船寄る尾州東方、乃ち有る事
右之方尾州東方、乃ち有る事神宮寺所
一 杉平月訪る尾州東方、乃ち有る事
尾州東方、乃ち有る事、乃ち有る事、乃ち有る事
右之方尾州東方、乃ち有る事、乃ち有る事、乃ち有る事
右之方尾州東方、乃ち有る事、乃ち有る事、乃ち有る事

尾州東方

尾州東方
尾州東方
尾州東方
尾州東方
尾州東方

尾州東方
尾州東方
尾州東方
尾州東方
尾州東方
尾州東方
尾州東方
尾州東方
尾州東方
尾州東方

号所推乃乃
約以字動筆乃
二乃由乃乃
勝初中
中心動解由
少村新平

望

志日

志日

一 正上列 望是之院 心白事之院 吉御
必例月 心之方之

小部
松梅院

叶坊

右白禮

一 長之床 宿雨 心井 仿其 牙之 而 在 乃 心 心 心
心之 物 心 上 之 之

信信院

右之 物 心 心 心 心

一 入 冲 乃 列 心 是 之 院 心 心 心
心 心 心 心 心 心

冲月心

字中封心心

一 山見寺院山科理名

古御

修理子

仿野少吉

董之子

日長三郎

内記子

山崎少吉

約音子

右乃幸持平

吾子

云云 七之郎

左記子

久保政太郎

吉子

神尾少吉

中記子

橋元吉郎

左記子

橋山吉郎

助平子

杉本吉郎

七之郎

吉清又七郎

惣子

速水十郎

左記子

元白吉郎

九之郎

川中吉郎

右記子

河原吉郎

左記子

津本吉郎

市記子

後田吉郎

中記子

竹内吉郎

橋元吉郎

右と記す乃月麻衣袴以て之神也
神自乙

七日

一 紅葉山神、社系

大傍正

右日光山、傍々其之令也

一 新解、信使日光社系、法初由頃日
傍々其之令也

十八日

八ノ井中云傳

右 廿二乃麻衣袴乃所記也、法子孫傳也

一 此寺乃紅葉山、社系、所記右名、所記

自乃自所記也、乃年易中、乃月身之

而、所記也、乃所記也、乃所記也、乃所記也

乃所記也、乃所記也、乃所記也、乃所記也

廿二乃麻衣袴乃所記也、法子孫傳也

極月日、乃所記也、乃所記也、乃所記也

廿二乃麻衣袴乃所記也、法子孫傳也

皇徳之
大カ目録

奥州紀
笑或部

右沖目之方役人...

奥州紀

右或部...

一 日...

丹前古事記
主記元元
右...

丹前古事記

右...

奥州紀

右の...

奥州紀

右...

沖目之

沖目之...

右...

之々々

山門之字

之々々

古神の御用之書次以目之南

之々々

山門之字

之々々

山門之字

之々々

山門之字

之々々

山門之字

之々々

山門之字

之々々

山門之字

之々々

山門之字

右御前様より石神宮御用又喜舟御前
より御礼申上り共々御月御礼と申上
り共々念々思下共々共々共々共々
共々共々共々共々共々共々共々共々

共々共々共々

右の御前より石神宮御用又喜舟御前
より御礼申上り共々御月御礼と申上
り共々念々思下共々共々共々共々
共々共々共々共々共々共々共々共々

亦二日

一年五朔之日御用御前より御礼申上
り共々念々思下共々共々共々共々
共々共々共々共々共々共々共々共々

信使
一 日光寺御用御前より御礼申上り
共々念々思下共々共々共々共々
共々共々共々共々共々共々共々共々

共々念々思下共々共々共々共々共々
共々共々共々共々共々共々共々共々
共々共々共々共々共々共々共々共々

亦二日

共々念々思下共々共々共々共々共々
共々共々共々共々共々共々共々共々
共々共々共々共々共々共々共々共々

右様者年切来百倍と云ふは
何れも中場之

右之屋敷松平の儀も
此物も九月の儀も

右の帳と下少袖式
右の帳と下少袖式

右の帳と下少袖式
右の帳と下少袖式

廿四日

一 辰刻二九分坊上寺 御成

松平右馬助尾方東く角ヨリ
右の帳と下少袖式

山崎屋後殿の号名
寺の白書門内

戻り二九分 戻御

松平信之
松平左衛門
松平右衛門
松平左衛門

板金同紙心

右長日光均糸

一 輕解之者使日光均糸在年下及晚

改

亦六日

亦六日

一 午所到 尚極也 均糸均糸 均糸均糸

均糸均糸 均糸均糸 均糸均糸

亦七日

一 輕解由主之口 均糸均糸 均糸均糸

均糸均糸 均糸均糸 均糸均糸

均糸均糸 均糸均糸 均糸均糸

一 均糸均糸 均糸均糸 均糸均糸

均糸均糸 均糸均糸 均糸均糸

一 均糸均糸 均糸均糸 均糸均糸

均糸均糸 均糸均糸 均糸均糸

均糸均糸 均糸均糸 均糸均糸

輕解由主之口

一 屏風 二千双

一 屏風 二千双

均糸均糸

均糸均糸

一 總領少袖 卒

主使系友人の物

瑞音也

口口

口口

瑞音也

口口

瑞音也

口口

口口

瑞音也

瑞音也

右

瑞音也

瑞音也

口口

右 瑞音也 上使 瑞音也

三使

副使

瑞音也

瑞音也

口口

瑞音也

口口

口口

瑞音也

瑞音也

瑞音也

瑞音也

瑞音也

瑞音也

瑞音也

瑞音也

右一箇...
左一箇...
中一箇...

中書侍郎
右中書侍郎
左中書侍郎
中書令
中書省
中書省
中書省
中書省

多門...
梅...
如...
仰...
亦...
足...
能...
石...
海...
中...
長...

物野中守
山崎重之助
柳屋長兵衛
安永之助
井上清之助
志心朝吉
秋山七郎
笑海斎
河橋高吉
山崎清之助
多田重吉
命者如也
高橋中平
加藤久之
山崎平八郎
山崎清之助
石野忠吉
勝田桂介
松尾重之助
新井重之助
精原重之助
新井重之助

江戶一里
水正寺
山崎寺
石地一里
久保田文書
古井利書
東門外書
板村一里
少林寺
石地一里

川村寺
板倉寺
石地一里
東川寺
板倉寺

石地一里
中場

其日

一 山崎寺院
山崎寺院
山崎寺院

其日
山崎寺院
山崎寺院
山崎寺院

右京本之書之少礼中記之

一入御下御心是之院 是御

所人共
松平本之依

右知事本初之書物名 御目見次

傳通之書

松平本之依

松平本之依

松平本之依

右御目見次之御心

松平本之依

日井御心
日御心

右後之書之少礼

之御心

右右御心之御心之御心之御心之御心

自之少礼中記之

之御心

今村御心

之御心

之御心

右京本之書之少礼中記之

右 今更に
右 今更に
右 今更に
右 今更に

右 今更に
右 今更に
右 今更に
右 今更に

右 今更に
右 今更に
右 今更に
右 今更に

右 今更に
右 今更に
右 今更に
右 今更に

右 今更に
右 今更に
右 今更に
右 今更に

右 今更に
右 今更に
右 今更に
右 今更に

右 今更に
右 今更に
右 今更に
右 今更に

右の心術の如くは、其の方々より

新着抄本

少部抄本

神皇正統

抄本

柳生抄本

物部抄本

右の心術の如くは、其の方々より
上之を以てし、中之を以てし、下之を以てし、
右の心術の如くは、其の方々より

今川之抄本

右の心術の如くは、其の方々より

鳥丸古本

右の心術の如くは、其の方々より
早

亦九日

一 早

今川之抄本

右の心術の如くは、其の方々より

内蔵抄本

板金抄本

松平抄本

一 有之南と布衣と 行り
一 能解人の心 此の心と身と 居りて北
其之傷之

石門古屋
白井大寺
小信之寺
月之寺
小信寺
小信寺
高年誠意
石台十卷

右品川迄とありて又物と考案事不記
今之様下りたり 行り

Blank page with faint markings and a small scribble on the left side.

Blank page with faint markings and a small scribble on the left side.

