

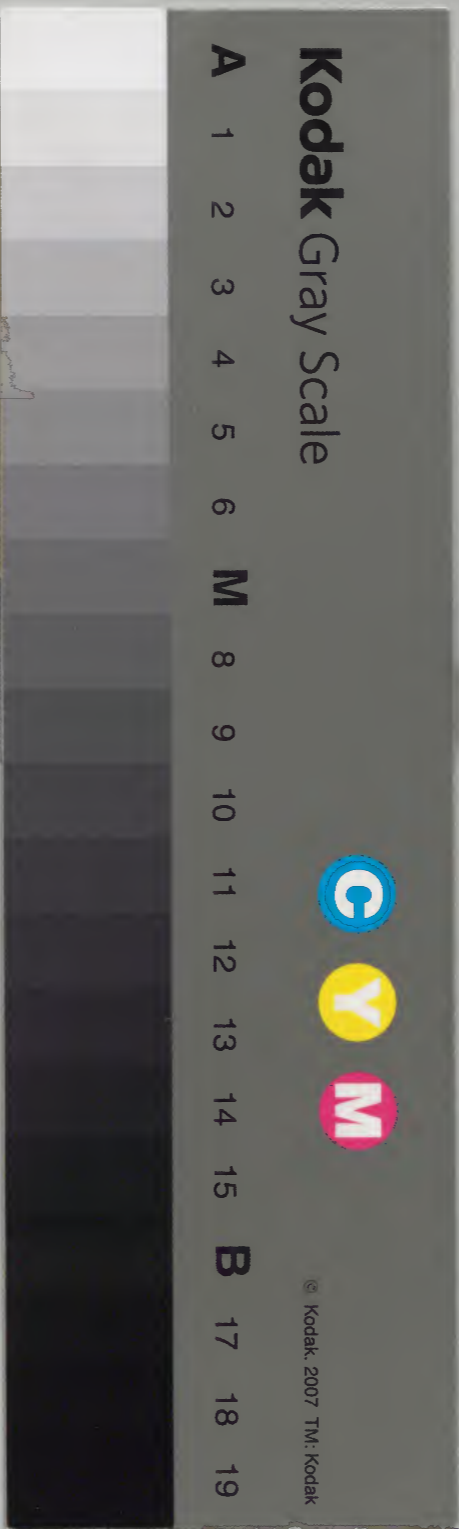
梅園詩集

番外書冊

			二六三二九	和書門
二	三	七	四	
冊	架	函	號	類

庫文閣内			
二六函		二六三二九	和書
七架	二冊	號	類

内閣文庫		
番號	和	26329
冊數	2	(2)
函號	206	129



梅園詩集卷之下

豐

國東郡

三浦晉安鼎著

元日寄懷竹渭川在江都壬辰

新正曉色紫凝烟朝賀遙思幕府天四海恩波堯日月千年帶礪漢山川閒花流水無春隔尺素長空有雁傳知是芙蓉終古雪君前裁入九如篇

春初存順二公惠扇賦此以謝二首

春風自上方吹入後園梅先侵窗前雪時儂明月開風月遙相寄春宵滿庭隅為自衣裏到認為無價珠

道眼上人七十壽詞

壽尊長自護袈裟金色頭陀白鹿車知是五十六億
萬春風相引到龍華

別意

月出潮自至月高潮自去春潮與明月相思隨行處

新竹

昨夜風吹籜新陰暗古道時時低拂雲可待幽人到

與僧訪串春卿

追隨金錫入雲飛來欵蟠龍山下扉夜久龍歸山吐

月白雲秋色傷人衣

送僧師順

隨綠鐵鉢入烟霞海色蒼茫犯斗槎玉女島前雲始
盡仙人山上日將斜華門寒賸剡溪雪桂樹秋開帝
里花若使法輪得西轉春風復逐白牛車

又別

去年此秋與君遇今年此秋與君辭欲向閒雲問來
去秋風晚傍石磯吹

訪藤忠藏病

松園詩集 卷之六
白雲紅樹舊池臺如畫青山鰲背開君自神仙事辟
穀不然何得住蓬萊

贈向玄瑰

龍宮禁藥都諳得伏火鼎中金欲成獨夜洞簫按仙
譜向風吹試鳳皇鳴

鄉夢

楓紅水濯錦可是促歸裝飛夢不相待先自返故鄉

日田奉寄敬所先生

一違函丈十經年長路遙山回首憐氣擁關門秋作

紫珠藏龍窟晚生烟清風時自經筵發白雲長臨海
對懸取興無由還載酒孤鴻望斷月明天

復辭悼清子錫

海口八月去年秋朝宗追隨使君舟歸期海口秋如
昨有人傳君向丹丘噫君高堂雙親待如何獨能作
仙遊千騎東歸君不見始信天上修玉樓舐犢倚門
情如何哀哀父母泣白頭天上不若人間好竟歸來
兮莫久留

遙題順公禪房

聞君跌坐地瀟灑出塵寰階下生雲石松間帶雪山
制龍甘寂寞與鶴占清閒早起諸天月高凌烟霧攀

送田子英遊京師

甲午

此別寧容易吾衰遙後期神交唯有夢祖席孰禁悲
鳥沒烟和樹雪晴月上梨雄飛任爾搏莫負陟岡詩

贈庭公

飛花流水逝新樹棲鳥還鐵鉢飄飄久不下望斷海
東烟月間吾亦與世相忘者不妨時時過青山

送豐公還南海

飄然一鉢復隨緣舊院何邊楸若烟空裡樓臺雲吐
月斗南波浪海吞天難尋金錫東歸跡徒想法輪西
轉年別後恐君忽無意秋風朔雁擊書傳

送綾仲善再遊京師

歸家未幾復辭親離恨還添白髮新驪駒一曲數行
淚明月扁舟千里人波濤曉洗扶桑日烟樹晴通帝
里春行矣王孫芳草遍秋風莫負故鄉尊

采蓮歌寄竹渭川

露滴芙蓉香度池無由持此贈天涯相思可寄清風

松園詩集 雜詩
去為傍佳人，裙帶吹。

贈田養伯

因逢圓密師，為問令郎病。屬續已前月，葬之故山阿。
聞之半猶疑，驚定所思多。忘年多年夢，豈意屬南柯。
想彼老父母，日月若為過。夜雨滅殘燭，孤舟漂風波。
死者已已矣，如此生者何。

贈藤運平二首

仙簫春許與兒弄，白玉佳人按譜聲。老好秦臺桃李，
月清風吹送鳳皇鳴。此春令子合卷

不似女牛隔河望，逐郎遙自向天南。機中縱有鴛鴦，
好爭忍深閨咏葛覃。此春令妻從其夫徙江都
未卜雙飛黃鶴還，東關迢遞白雲間。直將飛夢懸明月，
行盡天南萬里山。

剝竹為經緯，以為團扇頗清雅。為作賞曰：

一直一圓一經一緯，人造有資織之元氣。

送島養義省親還雲州

氣催霜露透秋衣，千里關山夢欲飛。舟楫雲烟分島嶼，
波濤日月轉璇璣。平安二字鴻空到，定省多年客

始還負笈期君重渡海莫教慈母斷殘機

贈僧

八萬諸行總遊戲三千世界一彈丸玉樓金殿海烟色
夜月晴餘徹底寒

秋日題畫霜後菊扇

誰將霜後菊移傍涼月幽夢不依人熱伴此山齋秋

睡起

仙夢難久結還自月宮歸桂花紛若雨天香滿我衣

宿紫泉亭 乙未

身着雲衣宿海碕風濤撲枕夢相依蒼茫不隔方壺路
欲待長風駕鶴飛

訪庭公不遇

一路柴門鎖紫氛梅花只自滿衣薰禪心不記期人
夕何處青山坐白雲

寄川子真

聞君近上黃金臺廿歲歡娛憶酒盃莫向塵中說閑
事
梅花不為世人栽

春夜憶庭公

不向人間寄一辭，白雲深處掩茅茨。春風良夜誰相賞，月上梨花若雪枝。

答敬所藤先生客歲見寄之作

美人曾有瓊瑤贈，欲報瓊瑤望美人。美人迢遙不可見，空中樓閣坐傷神。長天遠對山如畫，芳草孤鴻地自隣。郢調從來為難和，徒留白雪至陽春。

憶清文主

風烟分袂幾居諸，坐對參商感索居。四極山前水千尺，空餘雙鯉不啣書。

日出侯賜酒

紫門只任白雲關，天上桂枝無意攀。豈意清香頒月底，還將玉液灌人間。露濡竹葉青侵案，雨濺桃花紅上顏。草莽外臣感恩眷，臨風竊自祝南山。

春宮怨

滿庭花不掃，唯有青苔埋。轉認淚痕處，隨雨上玉階。春暮憶庭公。

楊柳陰陰拂綠苔，海棠花謝牡丹開。知君還動人間興，殘夜依稀入夢來。

送僧玄庭還天橋山在天橋山在丹後

歸思浩然不可留，天風一葉駕扁舟。
談玄將伴藤蘿月，傳信空期鴻雁秋。
海樹晴開玉女島，龍燈曉上文殊樓。
衰遲自覺離情苦，屈指前程待再遊。

秋日賜城訪喬文學

孤棹隨潮秋放艇，仙簫吹月夜乘鸞。
軒懸九月芙蓉雪，坐罄數盃鸚鵡歡。
一別吟魂天外苦，重來霜鬢鏡中寒。
相逢滄海珠無恙，顆顆清光剖蚌看。

賜城送清伯武之東

離筵惜別夕陽西，去路風煙望更迷。
竒絕未能探入海，仙山晴雪待君攜。

寄佐蕩蕩在浪華

不見雙魚秋上潮，海煙江樹綠迢迢。
月明鶴背吹簫處，知是揚州第幾橋。

無題 丙申

風光春幾日，何不作閒遊。
目與浮雲盡，興追啼鳥幽。
樹分新霽岸，花榭夕陽樓。
誰薄世榮者，鷗邊一釣舟。

田養伯後園 主人頻年重喪

風狂雨過草萋萋、雲物依稀日漸低、重入林園覓春色、餘花猶自似含啼、

長野春日社神門銘

應感弗測、體物弗遺、夷兮希兮、雲行雨施、

寄竹井君

朝汲孖溪水、夜臥孖山雲、清時此水堪飲牛、清夜看雲空憶君、

夏夜待人

過雨洗炎熱、竹露滴青苔、松間微風月、猶懸待君來、

楚宮怨

滿園桃李欲闌春、雨撲珠簾寒透身、不管風吹花若雪、君王長伴夢中人、

遙題山潮菴臨池館

潮菴府內之人

君不見邯鄲之水遶芙蓉、東注壑、壑汗漫兮不為際、涯中捧芙蓉、臨隆國之舊城郭、東望扶桑、手可攀、蜃氣時結為空中之樓閣、翠落鶴觀、遷迤連四極、之出碧水、安期羨門、閭風玄圃之遊、將就此酌、主人起臥兮、此山水間、築館占得壽與樂、籠畜右軍、鷺松棲王

喬鶴主人之館名曰臨池池則海兮積一勺吾未從
此遊應其子之需偶爾有此作臨風酌酒歌此作遠
望臨池之所在館遠兮不可見雲茫茫兮烟漠漠雲
烟閃電兮風驅雨知是龍蛇此中飛躍

戲題畫松月扇面

我家松兩對清風月出初何意丹青竊攜去併將風
月到君廬

如泉居士墓

自向北邙辭我翁回頭十七過春風到來無復典刑

在泣立松濤羅月中

送川子真隨五馬而東君時有命將留東營

君命不待駕往將留武陽武陽風雲好况隨五驕驪
隨五驕驪踏風雲萬里長空虹架梁水躍天龍山僊
女扶桑日照大東洋東遊雖云纛衰遲偏傷隔參商
看雲棹野艇伴花醉羽觴青螺碧江入陳跡匣中孤
劍鏡中霜一聲歛乃發人阻天一方出處各有互不
妨今日異行藏墨水君隨鷗紫海我望航鷗飛不遠
過紫海空傍離人之舟楫翔行矣君恩本洪蕩何妨

蹤跡屬蒼茫，スラ轂擊肩摩大隱地。ス壺中有路通仙鄉，ニ仙鄉聞棗大如瓜，カト御風攜歸與我嘗。ニ

水亭對月

碧落澄潭天倒浮，ニ天香風送桂花秋。ニ人間別有凌雲路，ニ僊月仙宮十二樓。

哭葛陂先生并序

人之感知己，ス千古同情焉。晉之於先生，ニ海山緬邈，固無一面之故，偶見我所著，敢語誤，如爲子期。于晉者，有書見寄，且依後卿將見投其著書，晉報書。

日望其懷璧之到，既而訃至，日以八月八日而易簣，悵然自失，怒如調飢，聊爲短作，以代雞絮。曾依雙鯉，寄相思，何意啣來書，動悲過雁空，驚傾蓋，夢吹簫難奈，駕鸞期，闕門紫氣青天外，海封淒風落月時，千里神交感知已，爲君啼誦招魂詞。

宿春風堂

豈無不相見，ニ相見每匆匆，ニ昨夜護江雪，扁舟御海風，置春紫霞底，ニ縮地玉壺中，復向人間世，此遊何日同，雪後送僧恕乎還妙宣寺。

欲別清風送曙鐘，溫泉西指紫芙蓉。途經合浦月隨錫，寺在雪山王作峯。臘後煙霞春雁動，空中樓閣海雲重。袈裟誤再思人境，得向櫻桃花底逢。

別人 丁酉

杖藜相送出衡門，君好錦衣歸故園。春意不知衰別苦，滿天風雪灑黃昏。

寄寧公

袈裟自一別，柳條幾回新。繫書北歸雁，遙望丹丘津。梅檀林裏踞地，猊春風胡蝶夢中人。明月夜夜來相

照，白雲不得往，相親。

錦江寺海禪師見訪 寺在佐賀關

瀛海波濤撲岸回，錦江樓閣倚空開。門臨龍女獻珠處，闌捧仙家凝露臺。飛錫忽攜明月下，看山遠入白雲來。醍醐肯許人嘗去，願向長流借渡杯。

睡起

睡起春園曉猶早，圖書假我蓬萊島。舒卷無心頰上雲，榮枯有時窗前草。時屬昇平知儒拙，身甘閑散覺僧好。大玄八十休勞問，白紵揚子無那老。

松園詩集

折楊柳

楊柳煙中千萬絲，舊枝折盡新枝垂。春風欲縮贈君去，或恐令人多別離。

秋閨思

寒蟄何事傍鴛機，萬里傳書雁未歸。邊關春色任君摘，莫使風霜侵鐵衣。

客中行

霜落瀟湘樹影稀，鄉書空見雁南飛。移舟夜泊啼猿岸，不耐秋風送搗衣。

春日訪網維則戊戌

白髮舊青眼，清罇新紫霞。追隨一條水，來醉故人家。塵外入三島，談餘探五車。夢魂可為蝶，常在後園花。

送徽公還阿州

東望波濤渺合空，浮盃一夕駕長風。思君共著雲衣臥，夜夜孖山煙月中。

掩屍詞

婦人懷中抱嬰兒，中兒負笈息路歧。大兒呻吟在父肩，荒村日暮欲雨時。為問汝是何處子，自何處來何

海園詩集

處之我是西肥瓊浦者家遭顛覆無立錐飄零南海
又向西肩頭病兒命如絲路頭拱手待其斃悲心欲
裂往懇誰吾聞此語不能去不覺雙淚闌干垂為借
隣人空宅在藥餌米蔬并相遺龍宮禁方人不傳膏
肱一豎無人醫狗馬猶自覆蓋帷不忍垢衣殮死屍
室內探得一匹布持此將欲贈永離養弟自言母有
衣裁縫嘗供終焉期我知母聞必施予不予恐負母
所思殮殯事了隣伍集紙旆飛飛葬山陸貴賤之路
隔雲泥人情何異破甑悲孤竈不願停此地杳追紙

犢行處隨清風明月長弔汝他山有石拾為碑祇今
雨露徧四海世上無告有若斯王侯第宅王為簾露
濕雨香花滿枝桃李春風解語花春風好傍裙帶吹
天子九重紫微深公侯分憂守藩籬我聞孺子匍匐
隱充之四海只由推漢家太宗孝文帝賈誼猶進積
薪辭草莽無復芭桑責含啼為作掩屍詞

又登彥山值雨

又登高頂雨紛紛竒絕幾峯藏在雲地理無由按圖
見天香坐覺滿衣薰樓臺忽向空中湧鸞鳳時從風

外聞為是神州探海得於今縹緲鎖氤氳彦山南北二峯祠諾

尊冊二

枕肱亭 并引

安永戊戌之秋西肥妙宣寺衛上人千里遣使曰
枕肱亭成願來臨灑掃而待晉以詩代簡曰來雁
繫書度萬山書中為許欵仙關祇林豫掃閒雲待
幽洞松蘿踏月攀飄然而往暮秋詣寺寺前則海
海外則島嶼陸續怪岸松老雲林鶴巢畫者可以
擲筆為賦一律留

紺園西北一仙關縮得乾坤藏此間礪戶有雲風自
掃煙波無路鳥飛還海門通海別開海山際隔山猶
望山滿地桂花香不鎖憑闌獨對夕陽閒

遊長埼春德寺贈鼇洲禪師

上方祇樹鬱玲瓏甘露門前一道通日靄溪雲明滅
際樓浮蜃氣動搖中錫飛與鶴曾相隔萍跡隨波且
暫同得對秋光蓮漏短下山無術縮西東

長埼旅懷

有客浩然遙憶歸家山東望雁南飛波間秋冷將沙

月對月何人獨搗衣

自君之出矣

自君之出矣三載音信絕思君如螢火不為夜雨滅

贈魚倉龍渚

溪澗遊魚上釣絲持之將欲贈天涯到時君若呼童

煮中有行行相憶詞

春眠 己亥

花鳥能勸酒醉來聞掩扉胡蝶如窺夢傍人枕上飛

夢遊妙宣寺

金仙臺殿紫陰沈獨入耆闍崛裏尋猿叫孤峯殘月
小龍歸幽壑宿雲深花間裊露停香氣松下輕風送
梵音猶未分明驚破夢華鯨聲傍舊珠林

秋經峨眉山

空翠沾衣雨已收仙源飲馬水爭流雲埋來路人間
界一朵芙蓉天外秋

謝吉雄耕牛惠西洋管窺鏡畫

天為圓蓋地為輿造物載我御此車從來此車人不
識摸索漫費汗牛書海西機巧天下奇上窺九天

四維製造巨艦衝風濤不隔扶桑與咸池衆星七曜
指掌看五帶六洲一彈丸萬國動靜為偵報朝宗至
今許和蘭憶昨嘗遊瓊浦秋縱飲耕牛先生樓先生
愛客開盛宴葡萄酒白玉舟羅巴百物逐次陳經
營不同東方人字似岫嶼神禹碑畫能飛動勢逼真
先生胸中吞大洋為我苦說海西狀禮樂政刑百制
度曆史醫禱殊意匠還家每憶此歡娛實感仙遊不
可亟先生知我心醉此遠寄西圖一幅至輕袞深目
鞭鐵驄郭門望覺恍入空非君天風假羽翼為使人

在西洋山水中

其日所陳天球地球顯微鏡望遠鏡冷熱器
八分一西尺西洋琴葡萄酒柑子酒金水胃水
猶有數品盛以琉璃之壺酌以白玉之鍾圖書
滿架皆西洋物披閱之天文地理國史小說政
刑律令國王葬儀和漢天篤暹羅等之志本草
湯液臟腑瘡瘍等百技製造之書裝以獸皮大
者一冊之重十有餘斤有開闔設關鍵者其字
者橫行讀法始之於我之讀而畢之處畢於我
之讀而起之處畫不主筆意唯以寫真為務凡
百之制度大異于東方之設天地之說雖漢有
渾蓋之議海中星占周髀算經等之小驗未能
周流大觀自後西人以機巧之精巨艦操風濤
實測推步窮極宇宙世乃知衆星東行河漢攢
星及六洲居五帶之中等之義蓋自國家懲
耶蘇之濫嚴絕海船唯和蘭陀以歲偵報萬國
之動靜命許來交易先生能博學西典為我

譚西洋之風俗蓋和蘭等之禮夙與盜邪淫妄
拜國之王拜父母拜畢就業有殺生偷盜邪淫妄
語之戒無飲酒之禁人雖有所窘迫以自裁為
辱其國設律甚嚴最重人命婦女之墮胎者發
則絞而肆焉殺入者折其四肢挈市而後輟之
和蘭等與國凡七國各有至七主以世輪督
之以朝六國如男女配偶其家議定告之於官
官名其可為夫妻者問情之願否卒逮父母兄
弟逮內外親戚逮隣伍里長皆曰可也則盡籍
其名以藏而後許之於是一合不可離矣若彊
遣之割夫家產之半與之其養鰥寡孤獨也置
院畜之以國入養之而各以其所習為務得所
務之贏餘以給費用其孤弱者由其性之所近
分科肄業立師教授故自古院中往往出豪傑
云蓋聖人之制禮也上下及旁親各以四等殺
西方則殺以六等如天文地理臟腑醫藥則世
已行焉唯如西洋蠶食蝦夷之北邊和蘭陸行
至支那之記先生有翻稿未成有成則遺我之

約愚考東西之人藥用之異東人則似調熟穀
肉菜蔬以養人觀用於各味西人則似造釀酒
醴酢醬以養人觀用於混成東人務內西人務
外亦意匠之不同也禱禳之法被災之家祝天
曰不肖獲罪若幸得蠲除以幾貨賽之為書藏
積事了達之於官官取其賽貨頒之鰥寡孤獨
疲癯殘疾者曰天賜八分一乃測日之器取名
於八分平圓取其以製之驗冷熱器以藥汁
蓄之於硝子之壺壺頸甚細長天暖則藥汁上
行熱則達其巔天涼則藥汁下行寒極則歸其
底是先生之所自製蓋取法於彼國驗冷熱器
之名見清張山來虞初新志考同書畫法猶有
遠視旁視上下三面等之法以未見為憾白玉
舟樽名明楊維禎詩曰麻姑今夜過青丘玉醴
催酬白玉舟胡兒騎馬向郭
門之外則所貽畫中之景

濃孤竹幽人見余莫向塵中說閒事桃花不為

世人裁之詩見惠國詩其引曰切欲相見而流水杳然武陵難泝賦以酬之

秋風吹雁過文闕書繫烟波縹緲間相憶將開洞門待莖花流水夢中山

喜大船禪師見訪 庚子

花陰晚駐白牛車湘水吳山攜入家自取春風十年面唯將霜鬢映袈裟

寄田養伯

小路村園舊犬雞相思未得酒相攜五千文字風塵

外人在莖花深處棲

近有以賤名聞 邦君者或以終南仕進之捷徑見戲有感賦以解嘲

青山白髮小蓬萊誰向人間說釣臺流水洞門春不鎖莖花自取傍溪栽

城樓瞻眺應 命

初上高城四望通無邊佳麗擁西東層樓重閣入天際綠水青山浮畫中千樹雲收經宿雨百花春暖拂闌風時公子病新愈渥恩不閉登仙路攀得蓬萊第一宮

王壺亭醉墨

肆上懸壺書賣藥晚招遊客入壺中壺中別縮乾坤
得塵外長將琴酒終萬壘雲山插梁畫半天鸞鳳過
松風夜來人醉梨花月夢結仙壇白玉宮

放生會

鼎湖龍太幾居諸長自風雲擁帝居莫怪衆星環拱
北至今恩澤及禽魚

秦伯龍書至云至今讀予所著之玄語而不捨
因賦贈之且去年與生別時予有日從屢氣搖

中出山向沙鷗沒處浮之句結意取此以存懷
舊之意川上蓋生所棲之地名

聞君手不廢玄經憶昨載樽遊野亭送望無由到川
上沙鷗沒處亂山青

題畫

寺深危樵路殘日含亂山鐘磬隱如聽雲烟杳靄間

江南曲二首

江南何所有春草滿江湄但為春草滿使人輕別離
多情訴不得金徽手數停欲向花間語側有鸚鵡聽

閨情二首

分體盛晚

連雲甲第雪新晴，滿對春風畫不成。中有秦臺明月好，仙簫吹入鳳皇鳴。

孤鸞鏡前無限意，難向歸鴻飛處寄。唯為夜寒漏偏長，停繡徒剪相思字。

予將遊賜城，喬文學以詩促之，曰：青牛何日發

梅園，縹緲東天紫氣屯。不是函關相望切，攜來

早說五千言。因賦此以答。

龍吟相憶隔江山，匣裏寒光明月環。紫氣不關飲牛

者，豐城望入斗牛間。

送山見貞聞長姊之訃音歸省

此行無力省庭闈，泣向悲風魂欲飛。雨雪鵲鴿原上暮，不堪吹灑老萊衣。

泉福寺

鬱密深沈松自闌，午時鐘度古僊寰。老槐新竹短長影，濃霧淡烟多少山。氣蒸知龍蟠水底，風清聞鶴唳天間。登臨未盡三千界，須向蘇迷盧上攀。

江樓書感

十年懷抱共誰語，望盡江山雲埋處。欲向來鴻求信，書相呼，又過蘆花去。

藤卯作吹笛

笛送離聲，風自悲，扁舟雪後憶歸時。江南信斷梅花外，獨向關山月落吹。

春日過如意菴憶庭公天明辛丑

如意菴前夕日斜，依稀談笑入袈裟。孤鴻影沒空中，字雙鬢霜留臘後。花山月有情，懸遠夢海波無處。問浮查隨緣，金錫春迢遞。回首風煙感物華。

贈川子真罷官

罷為折腰態，試放釣魚舟。港口風煙闊，市門竹樹幽。夜吟銷世慮，午枕入仙遊。何物不羈侶，寒汀飛白鷗。望菩提峯雪。

探竒未到古仙蹤，日出雲烟五色重。五色雲間隔花見，春天雪捧玉芙蓉。

柳浦感懷

海山今古鬱葱葱，殘雨斜陽感慨中。一旦廟謨違鳳闕，九重帝座鎖龍宮。從茲寰宇歸垂拱，終使藩籬轉

競雄唯爲由來周鼎重猶懸日月仰蒼穹

述志 并序

晉嘗謂子弟曰我有護身之符曰分要爾曹佩之
蓋人之不能護身由不安其分也君爲而務于君
臣爲而務于臣父子爲而務于父子天下欲不皞
皞熙熙而不得爲唯其不知分處癸望壬得辛求
庚仰望相剝魚貫躡禍機甲乙丙丁天賦已守所
守即分分乃己所職務之地也若悖驚弗守分務
職則君不君臣不臣父子兄弟夫婦長幼皆將戴

角含牙爲於是進取可慎然則其道如何易曰見
龍在田利見大人龍德不隱畜育有地大人有應
淳然而興予嘗題詩於諸葛武侯圖曰誤爲先主
窺龍氣不得天間不起雲大丈夫唯許此一著夫
好安逸惡勞苦數役於人樂奉於人是人之常情
而由利害生趨避也利而趨之害而避之苟知所
採擇於道何戾唯狗情不返顛倒其思膏梁腐腸
粉黛感命極高則顛縱意則悔若極高縱意上腐
腸之香餌從感命之精魅苦歡之相距復幾今世

唯觀上者奉於人下者役於人然其上者常遑遑
役於索芻與牧以保我豢我焉於是乎我推宮闕
輿馬粉黛肥甘之悶悶者於彼使之禁暴客警災
眚施施然陶陶然未辨其孰優然則進之與止除
義吾弗知所趨避矣蓋爵德之相貴於天下久矣
而爵不可願而得焉德可求而至矣人已至於可
求而至者威武不能以奪于我富貴不能以尚于
我舍此以趨趨囁嚅于人抑亦何顏三十年前一
侯有意于晋晋謝曰朝汲孑溪之水暮臥孑山之

雲於我乎足今茲辛丑之春探豐西之勝適次桂
水有人投書曰某侯爾爾子其解褐嗚呼吾駑鈍
少尚不足執人之役况乎犬馬之齒六十少一日
薄崦嵫菟裘之外何營詩以答之曰樵蹊不與世
間通高臥東山異謝公占得煙霞吾已老清風鶴
唳白雲中又適某地主人情熟剪燭深語曰某藩
之一老嘗薦子於其君晋悵然久之賦此詩而留
擲金附大鑪不問復如何輕裘緩帶春風中昇平久
浴堯恩波人間三島滿架書階前豐草絕掃除縣吏

為我取直廉為我晏眠護我廬君不見富春山中遁
榮者羊裘閒釣大澤魚釣臺幸有伸足地焉載人禍
上人車

衝雨到正行寺

啼鳥飛花日漸沈還將風雨到珠林昏鐘如不引迷
路猶在雲煙深處尋

同荅明教師

無如驟雨暴風何走入山門脫綠蓑奪得暫占方丈
室傍觀笑殺老維摩

倉文學植松

龍渚先生此鬢飽一生志業為書拋問奇人散過春
雨手自栽松待鶴巢

無暗渚春曉

渚在中津城之東北有豐日別神廟所祭則天照太神也予友賀子登曰父老相傳神功皇后北伐之時龍出神廟而飛今猶龍燈以風雨之夜來懸松上故土俗呼曰龍王濱

神昔驅龍起風雨龍將風雨送王舟王舟東返龍亦
蟄龍火猶將風雨浮花映城樓天欲曙月含烟對水
如秋東方未上扶桑日五色雲蒸大八洲

龍王渚

造物為吾開畫圖，龍王洲渚海城隅。
波漂落日樹如泛，目入歸鴻山欲無。
紫氣相重埋赤馬，白雲不斷接蜚狐。
仙簫誰待月明弄，風暮松間有鳳呼。

歸興

江上靡蕪春欲空，飛花闕意夜來風。
家山辜負懷鄉望，鎖在蒼烟紫霧中。

哭僧禪佐

佐長州洞春寺，徒寺在菽城中。今春將歸省父母，無幾還來與其侶赴府。沈病不起，終沒于府。

不厭山煙海樹重，還鄉將拜兩慈容。
雲衣未道多時別，金骨何圖此處封。
澧水唯留新小碣，灞城空隔舊雙峰。
無為又向人間路，吹夢清風送曙鐘。

夏夜

阿誰辛苦學神仙，騎鶴揚州未有年。
高枕溪雲拂衣起，展書林月向窗圓。
夢涼數到華胥國，壺靜中藏玉洞天。
不作相追傷人熱，滴階風露老槐邊。

送山元直還中津

秋風知別意，一葉拂離杯。
慵送食場馬，獨登看月臺。

地隣無夢隔海曲有潮回從此投綸待雙魚上釣來

路上風雨
奔雷掣電幾雲重直要馬蹄行處封我本無心鼓風
雨停鞭目送上天龍

憶村守恭

欲向豐城望斗牛人傳孤劍入西州夙志未成雲四
散年華不駐水東流邊海風烟迷遠目暮村砧杵擣
離憂如何對此能無淚楓葉蘆花過雁秋

秋日送柳元龍

聞說華陽洞瓊花秋堪拾拾得若攜歸和之清露吸
馬首風色寒罇外江流急片雲不可追獨向斜陽立

送兒黃鶴遊中津 壬寅

欲離先自數歸期滿樹風花隨水時臨水若觀春易
過思予雙鬢總如絲

贈野昌菴

鶴嶽之東四極峯波間晴出玉芙蓉他時未得相攜
摘落日蒼烟紫靄重

酬筑藩文學龜南溟

垂白天涯無日逢，孤雲望斷飛狐峯。
清時吾自飲黃犢，隔地人傳學赤松。

來詩曰：咫尺真人夢寐逢，覺來仍舊隔千峯。何當能罷人間事，却住人間後赤松。

此赤城義士武林隆重之所佩。

誰道干將相得難，君家一劍鏤花盤。
赤城千里凌波到，紫氣三更傍檻看。
奔電迸從室裡出，神龍知在匣中蟠。
曾緣豫讓腰間佩，透骨秋霜徹曉寒。

仲景贊

皇甫謐曰：仲景垂妙於定方，我有取乎斯語。

鈞天一曲兮，仙譜無續兮。
天生斯人兮，振金聲於玉。

寄田養伯喪季子永林

手把天壇白玉簫，仙郎一夜躡雲霄。
知君歌枕傷心處，殘燭風前影動搖。

神農贊

天釀斯民，醫養焉起。神兮農兮，識厥弗死。

哭綾監郡伊承

千金君家狐白裘，芝蘭相和匣中留。
春風到處花滿樓，綺羅場中無人求。
衰遲不得買釣舟，多病漸疲人

間遊終著匣中狐白裘，長臥松風蘿月秋。

悼喬鳳渚

有酒滑之無酒酤，十年交態奈歡娛。已將談笑供炊黍，誰縮乾坤得入壺。雲暮空原埋玉斝，月沈烟水鎖龍珠。鳳飛不返秋將盡，井上風淒老碧梧。

送僧

離恨相追雲傍衣，烟光寒剗轉依微。再期心恐隨緣錫，何處青山先鶴飛。

新嫁娘

一夜珊瑚枕，窈窕遊仙窟。合歡夢未熟，起望庭闈月。

尼僧幽棲

癸卯

菱華無意弄孤鸞，貝葉梵文晦跡看。自是青山人不到，片雲閒月傍蒲團。

送豐禎祥

有婦託童稚，無家養老親。此行思負米，何處問通津。棲鳥幽林暮，落花流水春。不須泣二獻，明月傍車輪。早秋送藤子固還鄉。

故國音書雁未飛，倦遊何得不催歸。朝來一片梧桐

露先自秋風入客衣

送僧玄雄還丹兼寄庭上座

暮雲秋水幾江山，夢裏陰君欲還還。到如逢庭上座，言猶落魄住人間。

送僧還熊野

玲瓏珠對舊龍宮，向來尺素定難通。五百玉童消息斷，蓬萊鎖在彩雲中。

送僧循軌

暫將金錫挂柴扉，解夏又隨梧葉飛。蹤跡風煙湖海

外不知何處問雲衣

夢後今秋失偶

反覓烟斷小香爐，夢覺枕邊燈影孤。往事追懷都是憾，暮年衰病孰相扶。河低片雁迷寒霧，月落慈鴉噪碧梧。待辨訣時婚嫁囑，吹簫與汝伴方壺。

二十年間弄簫夢，覺聞孤鶴度秋江。殘燈猶未枕邊滅，風入芭蕉雨撲窗。

晚歸

歸來四壁寂淒其，坐感空房節物移。徒自微風掃庭

待任他明月入簾窺春園胡蝶尋花處秋露寒蟬啼
草時一點琉璃燈影冷照人清淚灑追思

清音亭夜坐

憶曾與汝逐鶯花子女相攜遊此家日暖春風留語
燕酒闌銀燭送棲鴉寒雲紅葉浦邊鎖缺月華鯨聲
裡斜欲向嫦娥問蹤跡人間望斷上天槎

紅葉浦

豐禎祥魯不巧官罷後蕭索遣妻屏子北遊海

島蓋急于負米也聊賦五絕送之甲辰

一隻遊仙駕數聲慕母雛長風籠不閉任向彼蓬壺
無家奉菽水解艇上春潮春樹靄如薺回首憶鷓鴣
縱令丈夫淚不灑別離間八十老翁夢何離海上山
客衣密密縫老母手中絲靄靄倚門月知君行處隨
人事一糾纏窮達自相緣客路塞翁馬行行問老天

峩眉山

四面烟嵐合中藏石磴斜廊陰獅子窟雲標梵王家
風暮猿呼對園春鳥嘯花無由駐吟杖下界噪棲鴉
贈淋上座將赴豐前見過

山陰晴雪駐禪筇，憶昨吟哦伴伯龍。遠興三十六灘，
曲離愁一百八聲鐘。春雲縹緲仙人窟，夕月玲瓏賢
女峯。萍水東西南北跡，不知何日又相逢。仙人窟，賢女峯，共在

豐前，醫王，洋，周防，洋，共十八里，之，
為二十六灘，此間之人，呼洋為灘。

千燈寺

昨夜風雨過，飛花滿澗香。住僧清朝就齋去，白雲鎖
門春晝長。童子澗水和花汲，茶代醍醐與客嘗。

送玄梁禪師還松浦

水國秋風動，袈裟別思哀。傷心松浦雁，能得幾回來。

岡主務從浪華還，予病不能執謁聞。又將東聊
為此寄。

豐城攜返劍如虹，徒自呻吟望碧空。龍氣從來易飛
動，愁君移紫向江東。

與公錫致仕賦寄

綠酒瑤琴白玉壺，歸來吳下有萼鱸。從茲江上烟波
月，寫入五湖垂釣圖。

送浪華松三雄遊瓊浦

客路長天決，背空鄉園幾。隔海山東陰，雲北接二韓。

暗晚日西含五島紅夢苦清砧鳴缺月興闌白露下
青楓相思若有平安字何處秋風無旅鴻

訪玄梁禪師病

秋風示病坐禪牀試向龍宮探禁方自是上方塵不
到可知之子疲津梁

病中聞賀子登之訃

雲烟昨夜暗江城飛雨驚風人上鯨滿腹文章歸異
物沾巾涕淚泣同盟何知劍氣斗間失空自玉樓天
上成思去思來事皆夢可堪垂死病中情

酬曇榮師送柳元龍還兼見寄之作

西遊客子解歸裝中有天涯相憶章衰病難攀上方
月隔山遙拜白毫光

聞常照居士之訃慰池子昌

不二門中一病仙狡狴躡屐散香烟多年指染醍醐
味半夜人登都率天雨灑敗荷寒白露霜飛衰柳苦
鳴蟬悲君啼誦蓼我淚最在淒風落木邊

聞笛送川中行還備

慵送歸鞍折柳枝多情一笛向誰吹秋風欲灑離人

淚正是關山月上時

病起尋山斗周

江山風日好病起試孤筇春動臘前樹波涵雪後峯
釣磯探隱處斷岸認仙蹤谷口子真宅雲深棲鶴松

步雪到寒汀舍

漠漠紛紛雪亂飛先春桃李滿荆扉忽披鶴襲御風
到人道蓬萊海上歸

別興公錫

百年官蹟夕陽斜欲濯塵纓餐紫霞好是洞天三十

六春風處處拾瓊花

送毛可貞

滿囊詩興半玄譚盃酒惜離還暫舍不道梅花消息
遠春風吹夢度江南

初逢脇子善

白鶴峯陰海岸口老蚌多年無人剖今朝試向水底
探中有明珠大如斗

春風堂主人今年五十唱隨壘麓令郎之喜可

知

一雙鳴鶴搏晴空，海外三山路欲通。
獻壽梅花香馥郁，春風吹入舞衣中。

串監郡古稀壽詞

八表行開處，羣仙來會家。
風知生臥閣，雨覺傍行車。
林密棲青鳥，杯濃引紫霞。
好隨賢子弟，醉此玉蕊花。

邊詞

嘗記少年時，夢得此起聯吟。
社之餘興忽憶此事，續足爲一首。

風連西極起，蕭瑟五原秋。
沙漠窮天盡，銀河落地流。

連錢新駿馬，萬里一吳鉤。
擔將雪漢恥，人道覓封侯。

情詞

葉上可憐露，風觸濡羅襦。
欲取藕絲繫，絲脆走露珠。
溝公虛南遊而歸，解袞讀其詩文。

有客遙還自海南，囊中明月映歸驂。
從來此色人休怪，曾向驪龍蟠處探。

聞笛懷藤子睦

唯餘流水入琴清，咫尺江山隔弟兄。
鐵笛一聲霜後月，臨風不那五更情。

湯成

雲鎖柴門松覆闌，嬾眠自覺此中安。
南華一卷真間事，又跨黃牛傍草看。

偶成

龍門之上深雲霧，龍門之下香餌多。
莫動客星煩帝座，好將孤棹泝天河。
花陰散帙伴胡蝶，松下草玄關薜蘿。
不識人間歌吹海，幾回癡夢到南柯。

寄佐玄遷讀書平安正法山

華園天子駕龍遊，地布黃金玉架樓。
聞子讀書仙世

界層雲隔望帝王州，一尊風月人如夢。
萬里烟波雁自愁，幾向鄉園懷樂事。
鱸魚上釣護江秋。

遙題日州彈琴松

夢中鳧鳥洞天月，風裏孤松帝所琴。
爲是幽人語仙府，分明昨夜踏雲尋。

送藤外作

行矣男兒志，生來在四方。
衰遲殘日短，離恨暮雲長。
匣劍拭星斗，玉簫試鳳皇。
舞衣裁畫錦，待爾入歸裝。

贈人還灞城

西溟數十百青螺仙客暫停乘漢槎洞府昔曾餐白雪篆文今尚試丹砂泮宮文物傳寰宇雄鎮風聲推世家好折海南梅一朵灞城春色醉流霞

雪後喜田伯龍至

丙午

遠從天姥攜風月夜度邯鄲江上雪江風吹雪雪新歇城樓日射金銀闕此中有詩清透骨投來雪華照人髮余亦何度邯鄲雪高向天姥弄風月

題畫西施

越溪采蓮後紅顏長不老不嘗蓮心苦唯對蓮花好

訪串春卿

臨水樓臺花盡發琴尊期醉故人月五馬昨日停轡看莫掃春風滿階雪

僧菴

松僵龍臥地石峙虎蹲蹊碧眼一僧在結茅此處棲鎖雲藏遁跡搖月汲清溪心認再尋路絕巘壘峯西諸葛武侯資

一潛一躍以時出處終吹炎德之餘燼爭義於勢之去

贈藤德興德興將來住此鄉

天涯為不奈情何欲取雲衣伴薜蘿自此池塘芳草
夢無勞夜夜度煙波

奉謁

邦君

去歲營中襲故侯就封古鎮稻梁秋蒼生久有雲霓
望白首今看竹馬遊宗社謨猷本鄒魯郊原金鼓試
貔貅從茲萬里東朝水長向扶桑捧日浮

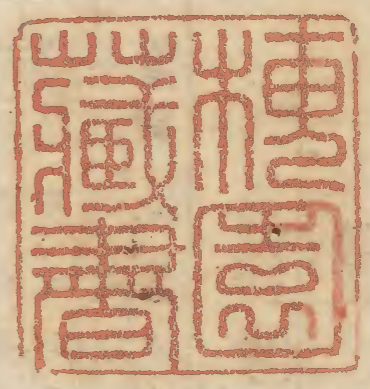
夏日謁

君侯而還渥恩便賜馬

延見從容任狂態辭階騶馬代蒲輪空原野草好風
露不妨金鞍引世塵

君侯不察晉之駑鈍欲見者久矣惟以晉之老
憐其勞筋力待杖藜出山延見之路寢語而前
席繼賜茶馬飲膳兼至乙夜下階其就舍也賜
燭近臣送之將還山也曰我欲以籃輿送女聞
其病注是以命
騶馬詩言此事

梅園詩集卷之下終



無此印記
者係偽刻

題梅園詩集後

永松君彝者予之壻也。天
明丙午與男黃鶴遊于浪
華。持此稿而去。今年戊申
又如浪華。携其所鏤而還。
曰願藏諸家塾。以省同志。

筆研之勞。嗟呼於老父。敝
 帚之謗。則有自此始。於君
 彛孝友之厚。則有於此加。
 洞仙老人識



崇高堂藏板目錄

大坂心齋橋筋南久寶寺町

河内屋八兵衛

天工開物	明宋應星著 稻麻衣食陶冶舟車金玉九類其產物製造之秘詳明之	朱子書節要	朝鮮李退溪先生輯 朱文公往復書理廿冊 學三切要九冊 校訂再刻
圓機活法	豐後三浦安貞先生著 句ヲ問ヒ詩ヲ正シ例ヲ考ヘ事ヲ用ル等ステ詩ヲ作ル為ニ攻者初任必用ノ書	朱子年譜	明葉公回撰 朱夫子一代ノ行實ヲ詳ニ四冊 ルニ道學者必讀ノ書ナリ
詩轍	和漢古今凡ソ詩ニツカル事悉ク此書ニ載ヒテ論說ヒザルナシ	同外紀	朱文公門下諸賢ノ傳ヲアツム年譜ニツキテヨム一冊 ダキ書ナリ
六如菴詩鈔	上人ノ作家ナルヲ海内ニ引ヲ稱ス此集後進ノ準式トスキモノナリ	白鹿洞書院揭示	關齋先生一冊 集注
來青軒詩集	讀岐岡長洲先生著 先生詩ヲ好テ其名ニ高シ求テ其高調ヲ見シ	小學句讀	中村暢齋先生点 先生篤實慈良人ニ教テ甚ク謹ク故其校正訓点精ニ
詩則	林東溟先生著 法押勻用事命題等ヲ辨シ古詩賦楚一辭樂府近体等ノ諸体ヲ論ス	近思錄	羅山先生点 此書數板アレバ或ニ校正精ニガレアリ家藏明校ヲ齎刻シテ最善ナリ
唐人萬首絕句選	清漁先生撰 洋先一冊	王陽明文錄鈔	本集ノ中ニテ學者ニ益アリ五冊 ル文ヲ抄出ス
古今銘彙	廬門先生輯 古來文人ノ銘スル所名山一冊 名川名器寺門類ヲ分チアツム	慎終疏節	楊翁先生著 禮ハ子タルモノ習テ熟スキ一冊 此書士族通行ニテ奉示ス
翰墨琅函	尺牘ヲ学ブ簡便ノ書ナリ 古今長崎ノ來ル清客一冊 皆此書ヲ座右ニ置テ用式トス	先達遺事	關齋先生及門派ノ諸賢 并ニ同時諸先生ノ事跡言一冊 行ヲ録ス學者心得ニ尤善也

竹書紀年

太古竹冊書セシ時ノ史ヲ
戰國ノ時魏王ノ塚ヲ發テ二冊
得ルハ乃チ古史ヲ考フキ奇書ナリ

新刻孝經

備前學校西派先生校
大字白文訓点改正ノ素讀一冊
ニ第一好本ナリ

潛夫論

後漢王符著
王符隱居シテ此書ヲ著シ餘篇五冊
著シ其時代ノ得失ヲシル所ナリ

大學新疏

鳩巢先生著
朱子章句ニ疏ヲ作テ經傳二冊
ノ蘊奧ヲ示ス

唐國史補

唐李肇著
唐朝君臣ノ秘事奇跡ノ三冊
國史ニ脱スルヲ出セリ博物ヲ資ル

中庸新疏

右同作
室先生本書ノ火災ニシテ六七二冊
殘ヒテ讀州城山先生補修ス

續記癩記

明吳廷翰著
史ヲ讀テ支ク君臣ノ行履ニ二冊
疑ノ所ヲ論シ實問ニ備シ學者ニ益ナリ

易學啟蒙圖說

馬場信武著
初學ノ知リヤキ
ヤウニ發明ス

左傳兵車圖

常山湯淺先生著
此圖一展シテ兵車一摺
戈矛等ノ制即チ明ニ知ル

學古篇

明吾丘衍著
博ク篆隸ノ古考ヘテ古篆ヲ一冊
學ヲ秘ラ發シ印章ノ事ヲ附録ス

和漢明辨

西漢太華先生著
本邦 皇統ノ至徳ヲ論シ異一冊
邦儒學ノ弊ヲ弁ス見識ノ書ナリ

古篆論語

佚山神師著
說文長篆ヲ本據トシテ字一冊
ノ異同多ク弁ス字字ニ註ス

循環曆

小泉松卓著 授時曆ヲ委
注シ農工商ノ作業及願五冊
望等旧取方角ノ吉凶ヲ曆ヨリテ

王羲之座鶴銘

正代ノ大字無
比ノ珍ニ名跡ナリ
スル所ノ名跡ナリ

嚴氏濟生方

宋嚴用和著
古方ヲエラシテ其法論五冊
ヲ述リ簡シ備シ精撰ナリ

歐陽詢千字文

清人ノ摹本
以テ翻刻ス歐一冊
法楷書ヲ手本ニ

眼科全書

明哀學淵著
眼目ノ病論治法得効ノ藥三冊
方等悉ク備セル眼療ノ秘本ナリ

趙子昂赤壁賦

赤壁ノ墨本
教刻アリト一冊
凡雅客珍賞ノ大字

官增廣和劑局方

享保中
台命ニ因テ 士冊
増補ス好ナリ

清王澐千字文

先生善書ノ
名高シ此刻一冊
楷書ヲ學フ準則

洞仙三浦先生著述書目

敢語 壹本

寓意 壹本

詩轍 六本

贅語

天地帙一本發
行餘帙嗣刻

梅園詩集 貳本

天明七年丁未十一月刻集

京都二條通柳馬場東へ入

林 伊兵衛

書鋪

江戸室町三丁目

須原市兵衛

大坂心齋橋南久寶寺町

泉本八兵衛

