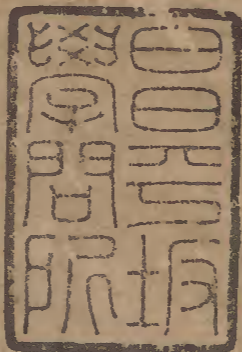


易學義林

終十



						漢書門
一	四	一	六	一	三	
〇						類
冊	架	函	號	類		

庫	文	閣	內
三	八	漢	
三	一	書	
〇	三		
二	六		
架	冊	號	類

內閣文庫			
番號	漢	8136	
冊數	10 (10)		
函號	273	34	

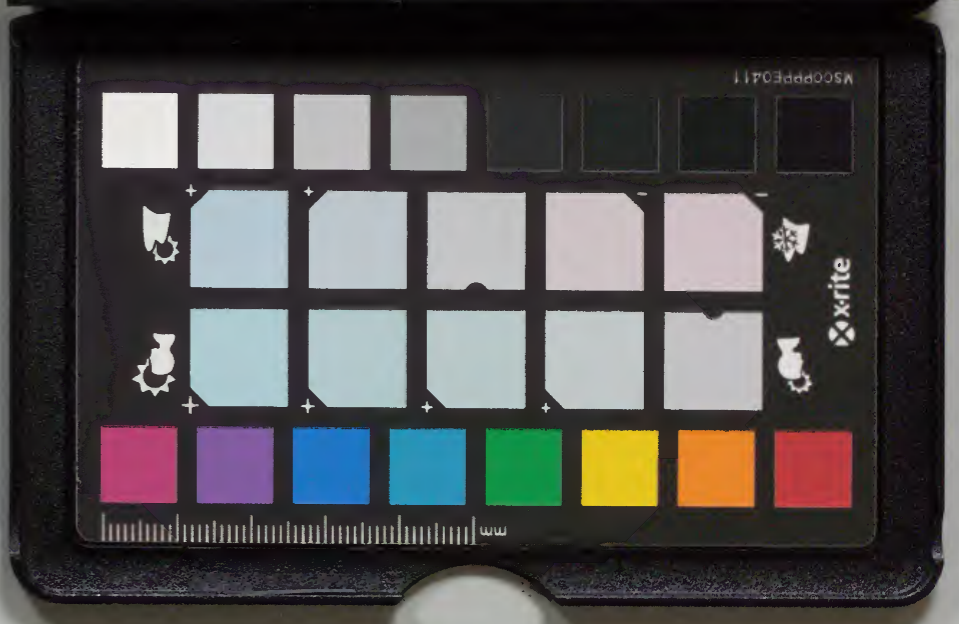


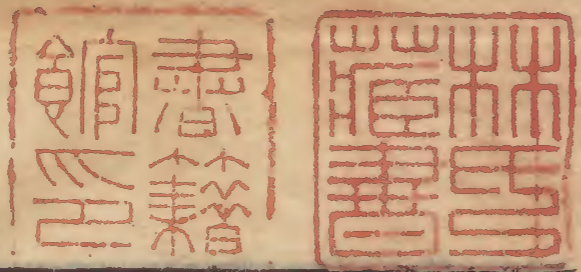
A 1 2 3 4 5 6 M 8 9 10 11 12 13 14 15 B 17 18 19

Kodak Gray Scale



© Kodak, 2007 TM: Kodak





易學義林繫辭卷之十

慈谿顏鯨應雷甫 著

男 顏子望 輯

後學鄭光弼 閱

華亭後學姚體文

姚士芳 同校



繫辭下傳

八卦成列象在其中矣因而重之爻在其中矣
成列謂乾一兌二離三震四巽五坎六艮七

易學義林

卷之十

七

淺草文庫

坤八之類象謂卦之形體也因而重之謂各
因一卦之上而以八卦次第加之為六十四
也爻六爻也既重而後卦有六爻也

剛柔相推變在其中矣繫辭焉而命之動在其
中矣

剛柔相推而卦爻之變往來交錯無不可見
聖人因其如此而皆繫之辭以命其吉凶則
當動之爻在其中矣

吉凶悔吝者生乎動者也

由動而後吉凶悔吝生焉天下之事莫不皆
然非特卦爻之動而已也

剛柔者立本者也變通者趣時者也

剛一柔各有定位自此而彼變以從時

吉凶者貞勝者也

貞正也常也物以其正為常者也天下之
事非吉則凶非凶則吉常相勝而不已也
天地之道貞觀者也日月之道貞明者也天下
之動貞夫一者也

觀示也天下之動其變無窮然順理則吉逆
理則凶則其所正而常者亦一理而已矣○
楊誠齋曰惟天下之一正為能勝天下之萬
變非吾求勝於彼也彼自不能入也故貴為
天子不能樂堯舜之憂以正勝吉也在陳畏
匡不能憂仲尼之樂以正勝凶也夫天地之
道惟貞為能觀日月之道惟貞為能明而况
區區天下之羣動乎

夫乾確然示人易矣夫坤隤然示人簡矣

確然者健也隤然者順也所謂貞觀者也
爻也者效此者也象也者像此者也

乾坤以易簡示人所謂爻者亦效乎此象者
亦像乎此無非易簡之理故曰天下之動貞
夫一而已矣

爻象動乎內吉凶見乎外功業見乎變聖人之
情見乎辭

天地之大德曰生聖人之天寶曰位何以守位
曰仁何以聚人曰財理財正辭禁民為非曰義

守位以仁天地好生之大德也聚人以財天
地養人之大務也故大學平天下之道在理
財而章好以示民俗章惡以御民之淫所以
正天下之大義也

右第一章

此章言卦爻吉凶造化功業

右者包犧之王天下也仰則觀象於天俯則觀
法於地觀鳥獸之文與地之宜近取諸身遠取
諸物於是始作八卦以通神明之德以類萬物
之情

俯仰遠近所取不一然不過以驗陰陽消息
兩端而已神明之德如健順動止之性萬物
之情如雷風山澤之象

作結繩而為網罟以佃以漁蓋取諸離
兩目相承而物麗焉

包犧氏神農氏作斲木為耜揉木為耒耒耜之
利以教天下蓋取諸益

二體皆木上入下動天下之益莫大於此教
民肉食自包犧氏始教民粒食自神農始

日中為市致天下之民聚天下之貨交易而退
 各得其匹蓋取諸噬嗑天下之貨交易而退
 日中為市上明而下動又借噬為市嗑為合
 也
 神農沒氏黃帝堯舜氏作通其變使民不倦神而
 化之使民宜之易窮則變變則通通則久是以
 自天祐之吉無不利黃帝堯舜垂衣裳而天下
 治蓋取諸乾坤
 乾坤變化而無為聖人垂衣而致治

剡木為舟剡木為楫舟楫之利以濟不通致遠
 以利天下蓋取諸渙渙入水之象也
 木在水上也
 服牛乘馬引重致遠以利天下蓋取諸隨重門
 擊柝以待暴客蓋取諸豫斷木為柝掘地為臼
 臼柝之利萬民以濟蓋取諸小過
 下止上動
 弦木為弧剡木為矢弧矢之利以威天下蓋取
 諸睽

發乎心然後威以服之

上古穴居而野處後世聖人易之以宮室上棟下宇以待風雨蓋取諸大壯

壯固之意

古之葬者厚衣之以薪葬之中野不封不樹喪期無數而後世聖人易之以棺槨蓋取諸大過送死大事寧過於厚

上古結繩而治後世聖人易之以書契百官以治萬民以察蓋取諸夬

明決之意○楊誠齋曰嗚呼洪荒之世民之初生非若今日之備器用便起居具服食也自斯人之饑而未知佃漁也聖人於是作網罟自斯人之肉食而未知粒食也聖人於是作耒耜自斯人之食貨或有餘或不足之偏匱也聖人於是作市易自斯人之寒而衣皮未知織紵之制也聖人於是作衣裳自斯人之出入阨於川隔而道斷也聖人於是作舟楫自斯人之疲於負擔而憚於遠涉也聖人

於是作輪轡自斯人之虞於寇攘而懈於守
 禦也聖人於是作門柝自斯人之知有耕耨
 而未知春揄也聖人於是作杵臼自斯人之
 無瓜牙以自衛而憂於搏噬也聖人於是作
 孤矢自斯人之巢居穴處而病於顛墊也聖
 人於是作宮室自斯人之死而戚於藁裡也
 聖人於是作棺槨自斯人之窮於結繩而相
 欺無籍也聖人於是作書契然非聖人之私
 智也取諸十三卦之象而後成亦非一聖人

之能也歷乎五聖人而後倦蓋斯人生生之
 道若此其難而聖人所以生生民者若此其
 勞也故韓愈曰如古之無聖人人之類滅久
 矣又曰今吾與爾安居而服食優游以生死
 與禽獸異者寧可不知所自耶○昔吳人問
 蜀使曰天有口乎曰有帝謂文王是也此雖
 一時應敵之言未為無理也書契者其代天
 之口乎故曰取諸夬

右第二章

此章言聖人制器尚象之事

是故易者象也象也者像也

象者材也

彖言一卦之材

爻也者效天下之動者也是故吉凶生而悔吝著也

右第三章

陽卦多陰陰卦多陽其故何也陽卦奇陰卦偶震坎艮為陽卦皆一陽二陰巽離兌為陰卦皆二陰一陽九陽卦皆五畫如震一陽二陰

五畫也九陰卦皆四畫如巽二陽一陰四畫

也

其德行何也陽一君而二民君子之道也陰二君而一民小人之道也

君謂陽民謂陰

右第四章

易曰憧憧往來朋從爾思子曰天下何思何慮天下同歸而殊塗一致而百慮天下何思何慮此引咸九四爻辭而釋之言理本無二而殊

塗百慮莫非自然天下萬事萬化人情千思
百慮不出一理流行古今綱紀造化只有此
理更移易不得亦安排不得故曰何思何慮
無思者非不思也無思而無不通寐而感也
不思則不能通微感而寐也

日往則月來月往則日來日月相推而明生焉
寒往則暑來暑往則寒來寒暑相推而歲成焉
往者屈也來者信也屈信相感而利生焉
寒暑晝夜一屈一伸無有止息皆天地自然

之運天地何嘗著一毫思慮此無心成化之
妙者一毫心則不能成變化而行鬼神矣
尺蠖之屈以求信也龍蛇之蟄以存身也精義
入神以致用也利用安身以崇德也

此以萬物明屈伸往來之理而又推以言學
亦有自然之機焉精研其義至於入神藏諸
用也然乃所以為出而致用之本利其施用
無適不安顯諸仁也然乃所以為入而崇德
之資內外交養而互發亦猶尺蠖之以屈為

伸龍蛇之以蟄為奮也。窮神知化德之盛也。過此以往來之或知也。窮神知化德之盛也。下學之事盡力於精義利用而交養互發之機自不能已。自是以上則亦無所用其力矣。蓋窮神知化乃德盛仁熟而自致非思慮之所及也。此皆以釋咸卦九四爻義。易曰困於石據於蒺藜入于其宮不見其妻凶。子曰非所困而困焉。名必辱非所據而據焉。身必危。既辱且危。死期將至。妻其可得見耶。

此釋困六三爻義。漢元時石頭顯權五鹿充宗為尚書令用事據牢不可破之勢。京房以新進踈遠之臣欲破其奸。帝已知石頭之奸而不能去。是困於石也。出補魏郡身既遠於闕廷而欲去其帷幄近倖之臣權奸切齒羣謀中傷。據蒺藜也。去魏郡月餘為石頭所譖。竟徵下獄死。妻其可得見耶。聖人於困之六三詳釋其義。其示人以識時知幾遠害去辱之理彰彰矣。

易曰公用射隼于高墉之上獲之无不利子曰隼者禽也弓矢者器也射之者人也君子藏器於身待時而動何不利之有動而不括是以出而有獲語成器而動者也

此釋解上六爻義鄭公孫黑伐伯有而斃之羊肆與公孫楚爭娶徐吾犯之妹不得則以戈擊楚薰隧之盟六卿同之為游楚之亂以同心也公孫黑又強與於盟子產欲討之久矣而畏其強含忍待時踰三年公孫黑將作

亂欲去游氏而代其位會疾作而不果則機可乘矣子產在鄙聞之懼弗及乘遽而歸使吏數之曰伯有之亂以大國之事而未爾討也爾有亂心無厭國不汝堪專伐伯有而罪一也昆弟爭室而罪二也薰隧之盟汝矯君位而強與盟而罪三也有死罪三何以堪之不速死大刑將至再拜稽首辭曰死在朝夕無助天為虐子產曰人誰不死凶人不終命也作凶事為凶人不助天其助凶人乎請以

子印為褚師子產曰印也若才君將任之不才將朝夕從汝汝罪之不恤而又何請焉不速死司寇將至七月壬寅縊尸諸周氏之衢加木焉以警衆夫子產之欲誅公孫黑也位回含畜於歲月之久而一旦決於疾作天亡之時時之未至也若龍蛇之蟄不輕舉以激亂機之可投也若雷霆之奮不猶預以失時可謂藏器於身待時而動射隼高墉無不利矣若器之不藏時之不待舉非其人鮮有不

禍敗者聖人垂戒其旨深矣○昔待詔賈捐之立朝日淺與楊興善捐之數短石頭以故不得官希復進見興新以材能得幸捐之謂曰使我得見言君京兆尹可立得興曰君房下筆言語妙天下使君房為尚書令勝五鹿充宗遠甚捐之復短頭興曰頭方信用今欲進且與頭合意即得入矣即共為荐頭奏稱譽其美又共為荐興奏以為可試守京兆尹頭聞白之上乃下興捐之於獄令頭治之捐

之竟坐罔上棄市興髡鉗為城旦夫石頭以
閹宦活中用事元帝寵之此高墉之隼也指
之以新進遽欲短頭而去之既失待時之義
又與楊興佞巧之徒相善方短頭於前又稱
譽於後反覆傾側又無可成之器是欲射高
墉之鳥而無時無器反見傷者也然藏器豈
易言哉列子曰詹何以獨繭為綸芒針為釣
引盈車之魚於百仞之淵楚王問其故詹何
曰蒲且氏之代也弱弓纖繳乘風振之連雙

鷄於青雲之際其志專而神一也臣因學釣
五年始盡其道由此觀之君子之藏器也必
有深沉獨運審固之神有相機乘風慎動之
智然後決奸去暴一舉豁如國家蒙其福君
子同其休

子曰小人不耻不仁不畏不義不見利不勸不
威不懲小懲而大誡此人之福也履校滅趾无
咎此之謂也

此釋噬嗑初九爻義陽虎以為仁害於富故

據邑背叛囚桓子竊寶玉而亂魯盜跖以蹈
義為夫計故殺人烹肝鴟張太山之旁而無
忌齊威王八年楚大發兵加齊齊王使淳于
髡之趙請救兵齎金百斤車馬十駟淳于髡
仰天大笑冠纓索絕王曰笑豈有說乎髡曰
今者臣從東方來見道傍有穰田者操一豚
蹄酒一盃而祝曰甌窶滿溝汙邪滿車五穀
蕃熟穰穰滿家臣見其匹持者狹而匹欲者
大故笑之威王乃益齎黃金千鎰白璧十雙

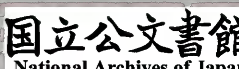
車馬百駟髡辭而行至趙趙王與之精兵一
萬革車千乘楚聞之夜引兵而去威王大說
置酒後宮召髡賜之酒淳于髡之多索金璧
盛車馬而後行是不見利不勸也商鞅之被
收也出亡而無所舍始嘆用法之弊不免車
裂之禍李斯身具五刑與其子李由相哭曰
吾欲與汝牽黃犬出上蔡東門其可得乎卒
遭赤族之誅是不威不懲也為人子者懷利
以事其父為人臣者懷利以事其君而趨利

者攘攘也。法日密而犯愈衆，刑日報而奸不止。行險徼倖者紛紛也。小懲而大誡，屢校滅趾之訓，其嚴乎。夫出也，善不積不足以成名，惡不積不足以滅身。小人以小善為无益而弗為也，以小惡為无傷而弗去也。故惡積而不可掩，罪大而不可解。易曰：何校滅耳。凶。此釋噬嗑上九爻義語曰：懲惡在初，改過在小。善惡之端皆起於幾微，而積之不止，霄壤

遂判。小人以小善為无益而弗為也，故以温清為踈節，而為子忽於孝，以脩職為庸常，而為臣忽於忠。以小惡為无傷而弗去也，故以放言為善，譎而不守，傷易傷，煩之戒，以情行為無心而不畏，欺天妄人之非。昔管寧以一日科頭，三晨晏起，為平生罪過。曾子以伐一木殺一獸，不以時為不孝，可以小善為无益，小惡為无傷乎。至於罪大惡極，未嘗不始於細微，而卒於大壞也。

子曰危者安其位者也亡者保其存者也亂者
 有其治也者是故君子安而不忘危存而不忘亡
 治而不忘亂是以身安而國家可保也易曰其
 亡其亡繫于苞桑
 此釋否九五爻義古之君子臨兆民若朽索
 之馭六馬輯邦家若繫卵九層之臺何嘗以
 安而忘危乎檢身克己而凜乎春冰之蹈也
 體受歸全而慄乎深淵之隕也何嘗以存而
 忘亡乎泰階平而切復隍之戒王綱振而先

桑土之思何嘗以治而忘亂乎惟危故常安
 倣禍至之無日者社稷有常奉惟亡故常存
 懼厥躬之隕越者福祚有常固惟亂故常治
 憂丕基之易壞者民人有常主苞桑之戒不
 亦深乎
 子曰德薄而位尊知小而謀大力小而任重鮮
 不及矣易曰鼎折足覆公餗其形渥凶言不勝
 其任也
 此釋鼎九四爻義九四大臣之位也大臣係



國安危均體元首不易稱也養正沃心以貞
元良之體亦楫霖雨以沛弘濟之功麴蘖盪
不梅以協中和之紀吐哺握髮以隆延攬之仁
將茶桑土以銷未戢之患殲豕牯牛以弘駕
馭之策知時達變以先緩急之要垂紳正笏
以收鎮靜之效納汗藏疾以廣兼容之量此
無他惟克己無我純一心以佐人主德由此
立業由此出古之夔龍伊傅周召之賢豈異
人任乎其心無私述天理以時措之而已矣

今之為相者先橫有我之私未有不覆公餗
者即有賢者不過隨時補救落落若晨星何
也入相之路專屬詞臣循資養望遂履黃扉
既無敷歷之實翹權怙勢持祿固寵尤鮮輔
理之勲徒賴國家元運靈長
皇祖法度詳密故維持鞏固歷數百年而勿
替也

子曰知幾其神乎君子上交不諂下交不瀆其
知幾乎幾者動之微吉之先見者也君子見幾

易學義林 卷之十 十七
而作不俟終日易曰介于石不終日貞吉介如
石焉寧用終日斷可識矣君子知微知彰知柔
知剛萬夫之望

噫嘻幾者天地示人之徵兆知幾者君子獨
炳之天明故富貴權寵之隆群奸附和媚寵
乞憐上交為諂而禍胎方結聲譽勲庸之盛
援引親黨喜人佞已下交為瀆而奸府已開
惟識微之士則卻遠權勢義無私交上不諂
下不瀆也其在國家也或陽淋甫長而陰慝

已萌稱賀滿朝而憂危正伏惟有道君子則
超然遠覽獨抱沉憂而求所以善其後者唯
恐不亟是皆幾之或在也使伊尹不告歸則
犯寵利居功之忌召公不歸洛則遺而政耦
國之嫌莽權盛而梅福隱吳市之門不然鮑
宣正士吳章名儒何為而駢首受戮乎晉政
危而索靖起銅駝之嘆不然張華博物陸機
俊才何為而身家不保乎無論庸衆馬伏波
壯心偉畧虎步漢廷顧矍鑠自負晚征五谿

身沒被梁松之謗君子猶謂其喜功之太過
顏魯公精忠大誼孤高千古顧白首握節死
於希烈計陷由盧杞之奸君子且謂其勇退
之宜先漢高封三庶孽殆半天下自謂懲秦
孤立而幾失於分封之無制遺遺七國之難
宋藝祖談笑盃酒解釋兵權自謂懲藩鎮之
禍而幾失於猛士之不思終遺夷狄之憂無
論有國即家之傳世人之立身太盛者伏哀
替之端太全者藏敗缺之漸太美者隱陋惡

之基天下之事莫不有幾辨之早則防微而
保吉狃於習則安危而利災噫逸豫易以溺
人而賢者鮮能自克幾亦難言矣昔萇弘以
智困季路以勇亡霍光之忠而赤其族楊震
之清而危其身自古才臣智士英雄豪傑至
此每輸一着知幾其神者亦罕矣故曰知微
知彰知柔知剛萬夫之望者來人只見得一
邊那宇宙玄微妙處無人悟到丈夫學問得
力與天合時正在此也試問秦皇坑焚之慘

隔商山奚啻萬里漢末黨錮之禍隔南州何止千疆人曷不深思乎語云需者事之賊也見幾而作不俟終日可也○楊誠齋曰天下有大患有大欲富貴天下之大欲也動心天下之大患也吾心一動諂瀆生焉諂瀆者其富貴之捷徑而禍敗之胚胎也是故李斯之誅不在於具五刑之日而崩於諂二世之書張湯之敗不在於對二使之時而死於摩謁居之足斯之諂自以為取容之深計湯之瀆

自以為托私之至謀然取容乃所以不容固托乃所以自敗然則上交不諂下交不瀆謂非知幾之神可乎張氏座右銘云數有乘除湏向夷中防險世多缺陷莫從得處求全此亦名言也

子曰顏氏之子其殆庶幾乎有不善未嘗不知知之未嘗復行也易曰不遠復无祇悔元吉此釋復初九爻義人生萬善百惡恒起於念慮之微而樂善樂惡皆不能逃吾心之靈有

不善未嘗不知知之未嘗復行只從念頭起處斬截此曰天奪命希聖希賢之要訣也金丹一粒全收點化之功顏子克己研幾獨超七羣哲天下之大勇惟此而已矣故曰無祇悔元吉過此一關即用力克治皆支障於橫流檢點於枝葉矣有志於聖學者其知所致力也哉

天地網緼萬物化醇男女構精萬物化生此釋損六三爻義天地網緼則天地之氣一而萬物化醇焉言氣化也男女構精則男女之氣一而萬物化生焉言形化也或以氣化或以形化萬物之數滿盈天地之間而皆本於一惟一故生化不窮一者萬物之至妙而萬有者皆一之充塞也易曰三人行則損一人一人行則得其友言致一也人之心一而萬事理天下之治一而萬國寧堯舜之精一仲尼之致一豈有二乎哉蒲且干之善戈秦豆氏之善御九方臯之相馬庖丁之解牛梓

慶之削木詹何之垂綸皆心一而精隨之也
故曰用志不分乃凝於神蓋且十之善又
子曰君子安其身而後動易其心而後語定其
交而後求君子脩此三者故全也危以動則民
不與也懼以語則民不應也无交而求則民不
與也莫之與則傷之者至矣易曰莫益之或擊
之立心勿恒凶
此釋益上九爻義君子立身酬物進德脩業
之至要也安其身者循義理識時勢措吾身

於安固之地以此而動動罔不宜無失足也
易其心者平氣徐觀無躁妄無忿激置吾心
於和易從容以此而語語必當理無失口也
定其交者擇直諒多聞之友而與之交斯之
謂定則德業相勸過失相規患難相恤無有
求而不獲矣三者有要焉惟立心有恒則身
必安心能自平則語必當心有仄主則交必
定何者天君太然百體從令也彼無恒之人
行險徼倖身豈能安躁心邪思心豈能易朋



比非類交豈能定故曰立心勿恒凶

右第五章

子曰乾坤其易之門耶乾陽物也坤陰物也陰陽合德而剛柔有體以體天地之撰以通神明之德

易以道陰陽一部易不過一陰一陽陽者乾也陰者坤也乾坤立而易道行乾坤合而六十四卦具乾坤蓋易之門也以此體天地之撰以此通神明之德

其稱名也雜而不越於稽其類其衰世之意耶卦爻之象雖稱名雜出而不越乎陰陽之理上古標枝野鹿之世結繩而治思慮蓋不到此卦爻闡於文王與紂之世非衰世之意而何

夫易彰往而察來而微顯闡幽開而當名辨物正言斷辭則備矣彰往察來微顯闡幽易之道也開物而當其名乾則為天坤則為地水雷則為屯山水則

為蒙何不當之有辨物而正言之觀彖爻所
斷之辭則易道備矣
其稱名也小其取類也大其旨遠其辭文其言
曲而中其事肆而隱因貳以濟民行以明失得
之報

如蒙者童蒙也而養正之聖功發蒙之治理
包蒙之教化存焉頤者養也而天地養萬物
聖人養萬民與人之自養而養人養於人之
理皆具焉坎只是險而天險地險王公設險

之理皆備焉稱名也小而取類何等廣大肯
遠辭文曲而中肆而隱因疑貳以濟民使之
決嫌疑定猶豫以明失得之報何所不該

右第六章

易之興也其於中古乎作易者其有憂患乎
夏易首連山商易首歸藏夏商之末易道中
微文王拘於羑里而衍後天繫辭焉以明吉
凶易道復興豈非中古乎聖人吉凶與民同
患其身處羑里之中引咎責躬小心翼翼既

自處乎憂患之鄉而又慮夫天下萬世之憂
患故示人以得失憂虞之象使不迷於吉凶
悔吝之途其操心也危其慮患也深所以免
民於憂患者不亦深乎
是故履德之基也謙德之柄也復德之本也恒
德之固也損德之脩也益德之裕也困德之辨
也井德之地也巽德之制也
九卦皆反身脩德以處憂患之事也學以踐
履為實故為德之基禮以執謙為主故為德

之柄復以反善則心天存而大本立恒以有
執則德性定而操守固懲忿窒慾以脩身遷
善改過以長善困以自驗其力井以不變其
正然後能巽順於理而制事變也若論其極
則六十四卦無非反身脩德之事可見人身
備天地之理而君子之學惟求天地之理於
一身故慈湖先生有已易之作易道無非已
也

履和而至謙尊而光復小而辨於物恒雜而不

厭損先難而後易益長裕而不設困窮而通并居其仄而遷巽稱而隱

此如書之九德禮非強世然皆理之至極而不可踰謙以自卑而尊且光復陽微而不亂於羣陰恒處雜常德不厭損以克己先難而習熟則易益以長善其德克裕而不造作困身窮而道則亨井不動而澤及於物巽以稱物之宜而潛隱不露履以和行謙以制禮復以自知恒以一德損以

遠害益以興利困以寡怨井以辨義巽以行權寡怨謂不怨不尤辨義謂安而能慮

右第七章

易之為書也不可遠為道也屢遷變動不居周流六虛上下无常剛柔相易不可為典要唯變所適遠猶忘也周流六虛謂陰陽流行於卦之六位

其出入以度外內使知懼

使人利用出入皆有節度內卦外卦無非戒懼之義

又明於憂患與故無有師保如臨父母
明於憂患而弭其所以致此之故使不陷於凶咎雖無師保常若父母臨之戒懼之至也
初率其辭而揆其方既有典常苟非其人道不虛行

方道也始由辭以度其理則見其有典常矣
然神而明之則存乎其人道不虛行也

右第八章
易之為書也原始要終以為質也六爻相雜惟其時物也

質為卦體卦必舉其始終而後成體爻則惟其時物而已
其初難知其上易知本末也初辭擬之卒成之終

此言初上二爻
若夫雜物撰德辨是與非則非其中爻不備



此謂卦中四爻多與非與其中爻不辭
噫亦要存亡吉凶則居可知矣知者觀其彖辭
則思過半矣

其彖統論二卦六爻之體
二與四同功而異位其善不同二多譽四多懼
近也柔之為道不利遠者其要无咎其用柔中
也

此以下論中爻同功謂皆陰位異位謂遠近
不同四近君故多懼柔不利遠而二多譽者

以其柔中也
三與五同功而異位三多凶五多功貴賤之等
也其柔危其剛勝耶

三五同陽位而貴賤不同然以柔居之則危
唯剛則能勝也

右第九章

易之為書也廣大悉備有天道焉有人道焉有
地道焉兼三才而兩之故六六者非他也三才
之道也

三畫已具三才重之故六而以上二爻為天
中二爻為人下二爻為地
道有變動故曰爻爻有等故曰物物相雜故曰
文文不當故吉凶生焉

道有變動謂卦之一體等謂遠近貴賤之差
相雜謂剛柔之位相間不當謂爻不當位

右第十章

易之興也其當殷之末世周之盛德邪當文王
與紂之事邪是故其辭危危者使平易者使傾

其道甚大百物不廢懼以終始其要无咎此之
謂易之道也

危懼故得平安慢易則必傾覆易之道也○
泰之為卦小往大來天地訢合極治之世也
而九三之爻曰無平不陂無往不復歲歲乎
畏禍亂之將萌萃之為卦明王在上萬物咸
聚全盛日也而君子以除戎器戒不虞凜凜
乎若寇盜之將至豐以雷電皆至明動兼資
撫盈成之運而聖人曰日中則昃月盈則食

豈不以消息盈虛相為倚伏者乎臨以陽道嚮盛陰慝坐銷際熙洽之朝而聖人曰至於八月有凶豈不以陰替安危如環無端者乎夫之五陽方壯以剛決柔君子滿朝何所防之而為孚號有厲其危乃光之訓大有之火在天上剛健文明應天時行何所畏之而有過惡揚善順天休命之規然則聖人之所以操危慮深懼以終始何嘗頃刻而忘戒乎只其懼必終始之一言貫全易之肯矣○誠齋

曰文王遭紂姜里之禍而演易不以已之憂患忘天下後世之憂患欲使後世之危者不以吾心之不易恐後世之易者傾其慮患之道甚大故其取喻於物也甚詳日昃月望取諸天山泉水風取諸地右肱左股蓋取諸身夫金矢玉鉉蓋取諸器莧陸瓜隕蓋取諸草棟隆牀下蓋取諸木鶴鳴鴻漸蓋取諸禽牯牛獲狐蓋取諸獸天下之物苟可為得失吉凶之象有一物之廢乎後之觀易者以百物求

豈不以消息盈虛相為倚伏者乎臨以陽道
嚮盛陰慝坐銷際熙洽之朝而聖人曰至於
來月有凶豈不以陰替安危如環無端者乎
夫之五陽方壯以剛決柔君子滿朝何所防
之而為孚號有厲其危乃光之訓大有之火
在天上剛健文明應天時行何所畏之而有
過惡揚善順天休命之規然則聖人之所以
操危慮深懼以終始何嘗頃刻而忘乎只
其懼以終始之一言貫全易之肯矣○楊誠齋

曰文王遭紂姜里之禍而演易不以已之憂
患忘天下後世之憂患欲使後世之危者平
以吾心之不易恐後世之易者傾其慮患之
道甚大故其取喻於物也甚詳日昃月望取
諸天山泉水風取諸地右肱左股蓋取諸身
夫金矢玉鉉蓋取諸器莧陸瓜隕蓋取諸草棟
隆牀下蓋取諸木鶴鳴鴻漸蓋取諸禽牯牛
獲狐蓋取諸獸天下之物苟可為得失吉凶
之象有一物之廢乎後之觀易者以百物求

大道以危辭求安平懼之於終懼之於始則其要歸於吉而無咎矣

右第十一章

夫乾天下之至健也德行恒易以知險夫坤天下之至順也德行恒簡以知阻
至健則所行無難故易至順則所行不煩故簡然其於事皆有以知其難而不敢以易處之也是以其有憂患則健者如自高臨下而知其險順者如自下趨上而知其阻蓋雖易

而能知其險則不陷於險矣既簡而又知其阻則不困於阻矣所以能危能懼而無易者之傾也○下龍門之險或遇覆舟之患舟中之人不知水勢而並涯之人知之歷羊腸之阪或遇翻車之虞車中之人不知惡道而平地之人知之亦可見易之能知險簡之能知阻矣○揚誠齋曰易而能知險簡而能知阻何也蓋兩險相疑兩阻相持是故險不能知險惟易能知天下之至險阻不能知阻惟簡

能知天下之至阻夾谷之詐不能敵仲尼之禮顓臾之對不能欺仲尼之聰蓋聖人得乾坤易簡之理而執之以照天下之險阻情偽如日之達筵屋如燭之炳幽潛孰得而遁之是故其心和悅而不憂天下之至險其慮研精而不惑天下之至阻以定天下之吉凶以成天下之亶亶皆易簡之緒餘耳

能悅諸心能研諸慮定天下之吉凶成天下之亶亶者

悅諸心者心與理會研諸慮者理因慮審以此而定吉凶以此而成亶亶

是故變化云為吉事有祥象事知器占事知來變化云為故象事可以知器吉事有祥故占事可以知來

天地設位聖人成能人謀鬼謀百姓與能

天地設位而聖人作易以成其功於是人謀鬼謀雖百姓之愚皆得以與其能

八卦以象告爻象以情言剛柔雜居而吉凶可

易學義林 卷之十一 三十一

見矣變動以利言吉凶以情遷是故愛惡相攻而吉凶生遠近相取而悔吝生情偽相感而利害生凡易之情近而不相得則凶或害之悔且吝此皆近而不相得則凶或害之悔且吝

不相得謂相惡也凶害悔吝皆由此生將叛者其辭慙中心疑者其辭枝吉人之辭寡躁人之辭多誣善之人其辭游失其守者其辭屈此而文言之其詞或虛或實

楊誠齋曰歎於中必愧於外秦舞陽色變而荆軻為之辭謝是也故曰將叛者其辭慙將有言於人而逆疑其不售也必左右其說以嘗之商鞅之說孝公是也故曰中心疑者其辭枝真情無所煩言至正無所揣摩申公之對武帝是也故曰吉人之辭寡人惟無躁競也人而躁競則危言以炫世而無所忌強括以撼人而不能已能令人厭亦能令人喜厭者察其空空而喜者意其有挾也淳于髡之見梁惠王連語三日三夜是也故曰躁人之

辭多小人之疾君子而毀之也必深匿其毀
 之之迹疾之愈甚則毀之愈緩或顯譽其人
 而陰寓其伎或泛為之說以旁見其意故毀
 行而不悟公孫弘之譖仲舒汲黯是也故曰
 誣善之人其辭游人之心未有無所主者所
 主者義乎攻之者愈衆而主之者愈堅所主
 者不義乎外必周為之防而內必深窒其隙
 不幸而遇知者先得其隙而入之逆奪其防
 而據之則一語而折夷之之見孟子是也故

曰失其守者其辭屈西之於易六氣而為性
天之右第十二章之故之數曰幸與剛道入三
說卦傳八之於易也林心則卦命之數是以
 昔者聖人之作易也幽贊於神明而生蓍
 龜策傳曰天下和平王道得而蓍莖長丈叢
 生滿百莖龜策傳曰命其莖一丈此莖入於
 參天兩地而倚數觀變於陰陽而立卦發揮於
 剛柔而生爻和順於道德而理於義窮理盡性
 以至於命

和順從容無匹乖逆統言之也理謂隨事得
 其條理析言之也窮天下之理盡人物之性
 而合於天道三者一時俱到而了百當窮理
 便是盡性盡性即至命其致一也此聖人作
 易之極功也
 音音右第一章是也
 昔者聖人之作易也將以順性命之理是以立
 天之道曰陰與陽立地之道曰柔與剛立人之
 道曰仁與義兼三才而兩之故易六畫而成卦

分陰分陽迭用剛柔故易六位而成章
 兼三才而兩之總言六畫又細分之則陰陽
 之位間雜而成文章也
 右第二章
 天地定位山澤通氣雷風相薄水火不相射八
 卦相錯
 此伏羲八卦之位乾南坤北離東坎西兌居
 東南震居東北巽居西南艮居西北於是八
 卦相交而成六十四卦所謂先天之學也

數往者順知來者逆是故易逆數也

起震而歷離兌以至於乾數已生之卦也自

巽而歷坎艮以至於坤推未生之卦也易之

生卦則以乾兌離震巽坎艮坤為次故皆逆

天數也○楊誠齋曰見履霜而知堅冰之必至

以已往之微知方來之著也見離明而知日

昃之必凶以已往之盛知方來之衰也且以

往知來未有不可逆知者晉勝郟陵而士燮

台懼吳會黃池而子胥憂而況易之道乎故曰

易逆數也

右第三章

雷以動之風以散之雨以潤之日以暄之艮以

止之兌以說之乾以君之坤以藏之

此卦位相對與上章同

右第四章

帝出乎震齊乎巽相見乎離致役乎坤說言乎

兌戰乎乾勞乎坎成言乎艮

帝者天之主宰此卦位乃文王所定後天之

學也
 萬物出乎震震東方也齊乎巽巽東南也齊也
 者言萬物之潔齊也離也者明也萬物皆相見
 南方之卦也聖人南面而聽天下嚮明而治蓋
 取諸此也坤也者地也萬物皆致養焉故曰致
 後乎坤兌正秋也萬物之所說也故曰說言乎
 兌戰乎乾乾西北之卦也言陰陽相薄也坎者
 水也正北方之卦也勞卦也萬物之所歸也故
 曰勞乎坎艮東北之卦也萬物之所成終而所

成始也故曰成言乎艮

上言帝此言萬物之隨帝以出入也

右第五章

神也者妙萬物而為言者也動萬物者莫疾乎
 雷撓萬物者莫疾乎風燥萬物者莫熯乎火說
 萬物者莫說乎澤潤萬物者莫潤乎水終萬物
 始萬物者莫盛乎艮故水火相逮雷風不相悖
 山澤通氣然後能變化既成萬物也
 此去乾坤而專言六子以見神之所為

此右第六章專言六子以長卦八子為
 乾健也坤順也震動也巽入也坎陷也離麗也
 艮止也兌說也
 此言八卦之性情
 右第七章
 乾為馬坤為牛震為龍巽為鷄坎為豕離為雉
 艮為狗兌為羊
 遠取諸物如此
 右第八章

乾為首坤為腹震為足巽為股坎為耳離為目
 艮為手兌為口
 近取諸身如此
 右第九章
 乾天也故稱為父坤地也故稱為母震一索而
 得男故謂之長男巽一索而得女故謂之長女
 坎再索而得男故謂之中男離再索而得女故
 謂之中女艮三索而得男故謂之少男兌三索
 而得女故謂之少女



索求也謂揲著以求爻也

右第十章

乾為天為圜為君為父為王為金為寒為冰為
大赤為良馬為老馬為瘠馬為馵馬為木果
坤為地為母為布為釜為吝嗇為均為子母牛
為大輿為文為衆為柄其於地也為黑
震為雷為龍為玄黃為專為大塗為長子為決
躁為蒼筤竹為萑葦其於馬也為善鳴為馵足
為作足為的顙其於稼也為反生其究為健為

蕃鮮

巽為木為風為長女為繩直為工為白為長為
高為進退為不果為臭其於人也為寡髮為廣
顙為多白眼為近利市三倍其究為躁卦
坎為水為溝瀆為隱伏為矯輮為弓輪其於人
也為加憂為心病為耳痛為血卦為赤其於馬
也為美脊為函心為下首為薄蹄為曳其於輿
也為多眚為通為月為盜其於木也為堅多心
離為火為日為電為中女為甲冑為戈兵其於

人也為大腹為乾卦為鱉為蟹為羸為蚌為龜
 其於木也為科上稿為其木也為堅多
 艮為山為徑路為小石為門闕為果蓏為闔寺
 為指為狗為鼠為黔喙之屬其於木也為堅多
 節為木也為節節為木也為節節為木也為節
 兌為澤為少女為巫為口舌為毀折為附決其
 於地也為剛鹵為妾為羊

其於右第十一章

此章廣八卦之象其間多不可曉者求之於經亦不盡合也

序卦傳
 有天地然後萬物生焉盈天地之間者惟萬物
 故受之以屯屯者盈也屯者物之始生也物生
 必蒙故受之以蒙蒙者蒙也物之穉也物穉不
 可以不養也故受之以需需者飲食之道也飲
 食必有訟故受之以訟訟必有眾起故受之以
 師師者眾也眾必有匹比故受之以比比者比
 也比必有凶畜故受之以小畜物畜然後有禮
 故受之以履履而泰然後安故受之以泰泰者

通也物不可以終通故受之以否物不可以終
否故受之以同人與人同者物必歸焉故受之
以大者有大者不可以盈故受之以謙有大而
能謙必豫故受之以豫豫必有隨故受之以隨
以喜隨人者必有事故受之以蠱蠱者事也有
事而後可大故受之以臨臨者大也物大然後
可觀故受之以觀可觀而後有所合故受之以
噬嗑噬嗑者合也物不可以苟合而已故受之以
賁賁者飾也致飾然後亨則盡矣故受之以剝

剝者剝也物不可以終盡剝窮上反下故受之
以復復則不妄矣故受之以無妄有無妄然後
可畜故受之以大畜物畜然後可養故受之以
頤頤者養也不養則不可動故受之以大過物
不可以終過故受之以坎坎者陷也陷必有凶
麗故受之以離離者麗也

有天地然後有萬物有萬物然後有男女有男
女然後有夫婦有夫婦然後有父子有父子然

後有君臣有君臣然後有上下有上下然後禮
義有匹錯夫婦之道不可以不久也故受之以
恒恒者久也物不可以久居其所故受之以遯
遯者退也物不可以終遯故受之以大壯物不
可以終壯故受之以晉晉者進也進必有所傷
故受之以明夷夷者傷也傷於外者必反其家
故受之以家人家道窮必乖故受之以睽睽者
乖也乖必有難故受之以蹇蹇者難也物不可
以終難故受之以解解者緩也緩必有其所失故

受之以損損而不已必益故受之以益益而不
已必決故受之以夬夬者決也決必有其所遇故
受之以姤姤者遇也物相遇而後聚故受之以
萃萃者聚也聚而上者謂之升故受之以升升
而不已必困故受之以困困乎上者必及下故
受之以井井道不可不革故受之以革革物者
莫若鼎故受之以鼎主器者莫若長子故受之
以震震者動也物不可以終動止之故受之以
艮艮者止也物不可以終止故受之以漸漸者

進也進必有其所歸故受之以歸妹得其所歸者必大故受之以豐豐者大也窮大者必失其居故受之以旅旅而无所容故受之以巽巽者入也入而後說之故受之以兌兌者說也說而後散之故受之以渙渙者離也物不可以終離故受之以節節而信之故受之以中孚有其信者必行之故受之以小過有過物者必濟故受之以既濟物不可窮也故受之以未濟終焉

文之右下篇

而不可窮

必濟終焉

文之右下篇

雜卦傳

乾剛坤柔比樂師憂

臨觀之義或與或求

以我臨物曰與物來觀我曰求或曰二卦互有與求之義

屯見而不失其居蒙雜而著

屯震遇坎震動故見坎險不行也蒙坎遇艮坎幽昧艮光明也或曰屯以初言蒙以二言震起也艮止也損益盛衰之始也

大畜時也无妄災也

上健者時有遠然无妄而災自外至

萃聚而升不来也謙輕而豫怠也

噬嗑食也賁无色也

白受采

兌見而巽伏也

兌陰外見巽陰內伏

隨无故也蓋則飭也

隨前无故蓋後當飭

剥爛也復反也

晉晝也明夷誅也

誅傷也

井通而困相遇也

剛柔相遇而剛見揜也

咸速也恒久也

咸速恒久

渙離也節止也解緩也蹇難也睽外也家人內

也否泰反其類也

大壯則止遯則退也

止謂不進

大有衆也同人親也革去故也鼎取新也小過

過也中孚信也

豐多故親寡旅也

既明且動其故多矣

離上而坎下也

火炎上水潤下

小畜寡也履不處也

不處行進之義

需不進也訟不親也大過顛也姤遇也柔遇剛

也漸女歸待男行也頤養正也既濟定也歸妹

女之終也未濟男之窮也夬決也剛決柔也君

子道長小人道憂也

自大過以下卦不反對或疑其錯簡今以韻

協之又似非誤未詳何義

易學義林繫辭下傳卷之十終

書易學義林後

萬曆戊子冬義林書成蓬窗晝靜掩卷沉思則又赧然自愧恍然自失深恐觀者牽纏文義致忘反約即六經且為剩語况此冗說乎是又為儒門添一障余之罪大矣陽明先生之詩曰請君靜後看義畫曾有塵編一字否偶讀安成鄒東郭公答洪峻之東中謂世俗通病只認得箇有才能有

勳業有著述的聖人不認得箇無技能無
勳業無著述的聖人江門之詩曰却憐夜
半留雙睫蚤為人間了六經六經之了繼
往開來而又憐之何也程門謂唐虞事業
自竟舜視之不過一點浮雲過太虛假使
堯不遇四岳之薦終於耕稼陶漁以老焉
耳其將不得為天地萬物一體乎太宰以
多能為聖而子貢言又以兼之夫子猶恐

其起學者之病既學做聖人又學做多能
故喫緊以療之曰君子多乎哉不多也今
之學士大夫果能信其不多而無疑乎果
能視唐虞事業如浮雲乎果能以夜半了
六經為憐乎上天之載無聲無臭不識不
知順帝之則有所意必有所繫累不論念
憶好樂皆非天德不論畏敬賤惡皆非王
道故曰天德王道其要只在慎獨是義也

豈獨秦漢不識自程門太公順應而下識
此義者鮮矣鄒公此論勘破千古聖學精
髓知此則三才我位萬物我育了無一毫
作用安排了無一毫聲色意見余讀之有
不知手之舞之足之蹈之者是故囊括六
籍一字俱無萬物皆備我無一物至此總
是聖學實際學易者可無默識之功而忘
畫前之易邪

皇朝
問所

