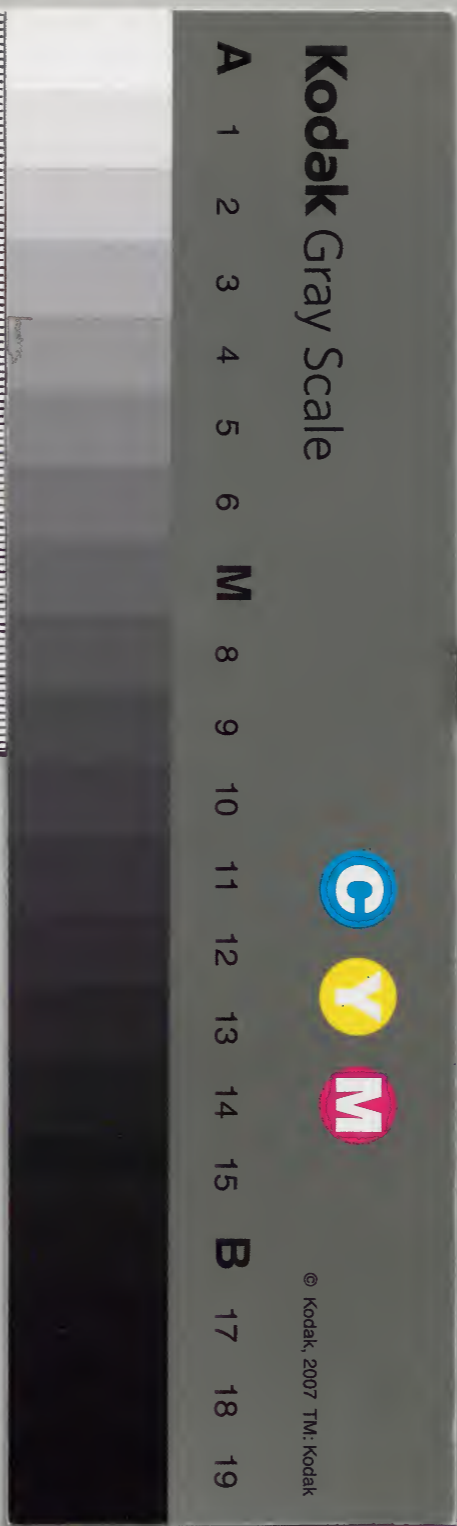


# 官板易經

漢書門			
二	三	四	五
六	七	八	九
冊	架	函	號

內閣文庫			
二	三	四	五
七	八	九	十
函	架	冊	號

內閣文庫		
番號	漢	4855
冊數	26 ( 11 )	
函號	273	44

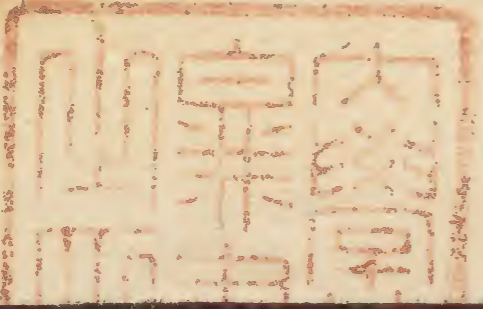


周會魁校正易經大全卷之九

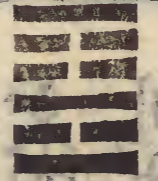


震 上

雷者天之聲也... 震者動也... 凡動之始必於此... 故君子居則觀其象而玩其辭... 動則觀其象而玩其辭... 此其所以為震也... 故君子居則觀其象而玩其辭... 動則觀其象而玩其辭... 此其所以為震也...



周會魁校正易經大全卷之九



離下  
艮上

淺草文庫

傳賁序卦嗑者合也物不可以苟合而已故受之  
以賁賁者飾也物之合則必有文文乃飾也如人  
之合聚則有威儀上下物之合聚則有次序行列  
合則必有文也賁所以次噬嗑也為卦山下有火  
山者草木百物之所聚也下有火則照見其上草  
木品彙皆被其光彩有賁飾之象故為賁也



乙

賁

賁彼 偽反

亨小利有攸往

**傳**物有飾而後能亨故曰无本不立无文不行有實而加飾則可以亨矣文飾之道可增其光彩故能小利於進也**本義**賁飾也卦自損來者柔自三來而文二剛自一上而文三自既濟而來者柔自上來而文五剛自五上而文上又內離而外艮有文明而各得其分之象故為賁占者以其柔來文剛陽得陰助而離明於內故為亨以其剛上文柔而艮止於外故小利有攸往雲峯胡氏曰无本不立无文不行有賁之

文所以能亨然不過小利有所往而已何者本為大文為小也至柔分上下體言亨與小利有攸往亦謂有本而復有文內離則質本剛而柔文之故亨外艮則質本柔而剛文之故小利有攸往

柔曰賁亨

**本義**亨字疑衍

柔來而文剛故亨分剛上而文柔故小利有攸往天文也

**本義**以卦變釋卦辭剛柔之交自然之象故曰天

文先儒說天文上當有剛柔交錯四字理或然也

雲峯胡氏曰柔來而文剛是以剛為主也剛往文柔必曰分剛上而文柔者亦以剛為主也故本文於柔文剛則曰陽得陰助於剛文柔而不曰陰得陽助蓋一陰下而為離則陰為陽之助而明於內一陽上而為艮則陽為陰之主而止於外是知皆以剛為主而柔傳以陰為小者此也

# 文明以止人文也

**傳**卦為音飾之象以上下二體剛柔交相一作交為文飾也下體本乾柔來文其中而為離上體本坤剛往文其上而為艮乃為山下有火止於文明而

成賁也天下之事无飾不行故賁則能亨也柔來而文剛故亨柔來文於剛而成文明之象文明所以為賁也賁之道能致亨實由飾而能亨也分剛上而文柔故小利有攸往分乾之中爻往文於艮之上也事由飾而加盛由飾而能行故小利有攸往夫往而能利者以有本也音飾之道非能增其實也但加之文彩耳事由文而顯盛故為小利有攸往亨者亨通也往者加進也二卦之變共成賁義而象分言无上下各主一事者蓋離明足以

致亨文柔又能小進也。天文也。文明以止。人文也。此承上文言陰陽剛柔相交者天之文也。止於文明者人之文也。止謂處於文明也。質必有文自然之理。理必有對待。生生之本也。有上則有下。有此則必一作有彼。有質則有文。一不獨立。二則為文。非知道者孰能識之。天文天之理也。人文人之道也。

**本義** 又以卦德言之。止謂各得其分。潛齋胡氏曰

運錯行乎二十。八宿經星之次。全此天之文也。即卦中剛柔交錯乎六位者也。君臣父子兄弟夫婦朋友。粲然有禮以相接者。文之明也。截然有分以相守者。文之止也。是則卦中離明而艮止者也。

### 觀乎天文以察時變

雲峯胡氏曰 上文以卦變言。則剛柔之文可以見。天文此以卦德言。則文明各得其分。可以見。人文

**傳** 天文謂日月星辰之錯列。寒暑陰陽之代變。觀其運行以察四時之遷改也。

### 觀乎人文以化成天下

**傳** 人文。人理之倫序。觀人文以教化天下。天

下字。既成其禮俗。乃聖人用賁之道也。賁之象取山下有火。又取卦變柔來文剛。剛上文柔。凡卦有

以二體之義及二象而一无成者如屯取動乎險中與雲雷訟取上剛下險與天水違行是也有取一爻者成卦之由也柔得位而上下應之曰小畜柔得尊位大中而上下應之曰大有是也有取二體又取消長之義者雷在地中復山附於地剝是也有取二象兼取二爻交變為義者風雷益兼取損上益下山下有澤損兼取損下益上是也有既以二象成卦復取爻之義者夬之剛決柔姤之柔遇剛是也有以用成卦者巽乎木而上承井木上有

火鼎是也又以卦形為象有以形為象者山下有雷頤頤中有物曰噬嗑是也此成卦之義也如剛上柔下損上益下謂剛居上柔在下損於上益於下據成卦而言非謂就卦中升降也如訟无妄云剛來豈自上體而來也凡以柔居五者皆云柔進而上行柔居下者也乃居尊位是進而上也非謂自下體而上也卦之變皆自乾坤先儒不達故謂賁本是泰卦豈有乾坤重而為泰又由泰而變之理下離本乾中爻變而成離上艮本坤上爻變而成

良離在內故云柔來良在上故云剛上非自下體

而上也乾坤變而為六子八卦重而為六十四皆

由乾坤之變也伊子曰伊川說乾坤變為六子非

話難說伊川說兩儀四象自不分明卦不是旋取

象了方畫須是都畫了這卦方只就已成底卦上

剛柔來往上下。

**本義**極言貴道之大也臨川吳氏曰此廣貴義以

與四五與上皆以剛下柔相間在天日月之行

星辰之布亦剛柔交錯故曰天文也以卦德言文

明者文采著明止者不踰分限在人五典之叙五

禮之秩粲然有文而各安所止故曰人文也時變

謂四時寒暑代謝之變化謂舊者化新成謂久而

成俗○潛齋胡氏曰聖人南面而立視皆且之星

日月之次以知四時寒暑之變觀君臣父子兄弟

夫婦朋友之文則導之以禮樂風以詩書彰以車服

辨以采章而化成於天下

**象曰**山下有火賁君子以明庶政无敢折

**獄**

**傳**山者草木百物之之无所聚生也火在其其无

下而上照庶類皆被其光明為賁飾之象也君子

觀山下有火明照之象以修明其庶政成文明之

治而无果敢於折獄也折獄者人君之所致慎也



豈可恃其其字无明而輕自用乎乃聖人之用心也  
為戒深矣象之所取唯以山下有火明照庶物以  
用明為戒而賁亦自有无敢折獄之義折獄者專  
用情實有文飾則没其情矣故无敢用文以折獄  
也。

**本義**山下有火明不及遠明庶政事之小者折獄

事之大者內離明而外艮止故取象如此或問本  
庶政是明之小者无敢折獄是明之大者此專是  
就象上取義伊川說此則又就賁飾上說不知二  
說可相備否朱子曰明庶政是就離上說无敢折  
獄是就艮上說離明在內艮止在外則是事之小

者可以以用明折獄是小事一折便了有止之義明  
在內不能及他故止而不敢折也大凡就象中說  
則意味長若懸空說道理雖說得去亦不甚親切  
也又曰此與旅卦都說刑獄事但爭艮與離之在  
內外故其說相反止在外明在內故明庶政而不  
敢折獄止在內明在外故明謹用刑而不敢留獄  
粗言之如今州縣治獄禁勘審覆自有許多節次  
過乎此而不決便是留獄不及乎此而決便是敢  
於折獄書曰要囚服念五六日至旬時不赦要  
囚周禮秋官亦有此數句便是有合如此者若獄  
未是而決之是所謂敢折獄也若獄已具而留之  
不決是所謂留獄也○歷峯胡氏曰明庶政之小  
者而不不敢折其獄之大者亦以明不及遠故也明  
離象无敢折艮象○沙隨程氏曰離為刑獄之象  
凡四卦賁旅不熾於用明故稱火豐噬嗑稱電者  
暫明於幽暗之間不以為常也

初九賁其趾舍

舍音

車而徒

賁卦初九

傳初九以剛陽居明體而處下君子有剛明之德而在下者也君子在无位之地無所施於天下唯自賁飾其所行而已趾取在下而所以行也君子脩飾之道正其所行守節處義其行不苟義或不當則舍車輿而寧徒行衆人之所羞而君子以爲賁也舍車而徒之義兼於比應取之初比二而應四應四正也與二非正也九之剛明守義不近與於二而遠應於四舍易而從難如舍車而徒行也守節義君子之賁也是故君子所賁世俗所羞世

俗所賁賁一作貴君子所賁以車徒爲言者因趾與行爲義也

本義剛德明體自賁於下爲舍非道之車而安於徒步之象占者自處當如是也白雲郭氏曰君子

行爲辱初九以賤自居舍車而徒所謂窮不以義者矣○履峯胡氏曰壯初剛居剛而健體故壯于趾賁初剛居剛而明體故賁其趾壯于趾不矣在下之分者也賁初舍車而徒能安在下之分者也蓋易之義所乘者在下而乘之者在上下初在下卦之下而无所乘者也然曰賁其趾非徒安分而已舍車之榮而徒行是不以徒爲辱而自以義爲榮也是故君子行義必於在下之時發足之初

象曰舍車而徒義弗乘也

**傳**舍車而徒行者於義不可以乘也初應四正也從一非正也近舍二之易而從四之難舍車而徒行也君子之貴守其義而已

**本義**君子之取舍決於義而已

雲峯胡氏曰初九以徒為義不以乘

為義即孟子所謂往役義也往見不義也

六二貴其須

**傳**卦之為貴雖由兩爻之變而文明義為重二

實貴之主也故主言貴之道飾於物者不能大變其質也因其質而加飾耳故取須義須隨順而動者也動止惟繫於一於无所附猶善惡不由於貴也二之文明唯為貴飾善惡則繫其質也

**本義**二以陰柔居中止三以陽剛而得正皆无應

與故二附三而動有貴須之象占者宜從上之陽

剛而動也

漢上朱氏曰毛在頤曰須在口曰鬚在頤曰鬣三在上有頤鬣二在下頤下須之象二三剛柔相貴貴其須也夫文不虛生須生于頤血盛則須滋血衰則減耗須所以貴其頤也

臨川吳氏曰須之美者生而美也美由中出不假外飾六一柔麗乎中正固有其美而須之貴非有

待於外物而貴者然陰柔不能自動必附麗于陽如須雖有美必附麗於頤也○雲峯胡氏曰本義以二與三皆无應與故二自附三而動如須附頤而動二柔居中正三剛而得正得其附矣

# 象曰貴其須與上興也

傳以須為象者謂其與上同興也隨上而動動止唯繫所附也猶如飾於物因其質而貴之善惡在其質也梅巖袁氏曰陰不能以自明也得陽而後以自興也得上而後興

# 九二貴如濡如末貞吉

傳三處文明之極與二四二陰間處相貴貴之盛者也故云貴如如辭助也貴飾之盛光彩潤澤故云濡如光彩之盛則有潤澤詩云鹿鹿濯濯求貞

吉三與二四非正應相比而成相貴故戒以常末貞正貴者飾也修一作飾之事難乎常也故末貞則吉二與四相貴又下比於二二柔文一剛上下交貴為貴之盛也

本義一陽居一陰之間得其貴而潤澤者也然不可溺於所安故有末貞之戒

王氏曰剛柔相貴相與潤色以或其文此所謂貴如濡如也六五六四柔之正也九三剛之正也相

比而相賁不與正道則為吉矣。○節齋蔡氏曰三  
陽二柔之中有坎象。故曰濡如。坎剛中心亨。故求  
貞吉。○雲峯胡氏曰互坎有濡義亦有陷義。既未  
齊濡首濡尾。濡而陷者也。九二非不貞也。能求其  
真則二陰於我為潤澤之濡。  
我於彼不為陷溺之濡矣。

# 象曰求身之吉終莫之陵也

○傳飾而不常且非正。則字有人所陵侮也。故戒能求

正則吉也。其賁既常而正誰能陵之乎。○節齋蔡氏

三能求貞則二柔雖比已而濡如然終莫之陵侮  
而不以至陷溺也。

# 六四賁如皤

皤 白 波 反

# 如白馬翰如匪寇婚媾

上五下三

○傳四與初為正應相賁者也。本當賁如而為二所

隔故不獲相賁而皤如皤白也。未獲賁也。馬在下

而動者也。未獲相賁故云白馬其從正應之志如

飛故云翰如匪為九三之寇讎所隔則婚媾遂其

相親矣。已之所乘與動於下者馬之象也。初四正

應終必獲親第始為其間隔耳。○本義皤白也。馬人

所乘人白則馬亦白矣。四與初相賁者乃為九三

所隔而不得遂故皤如而其往來之心如飛翰之

疾也。然九三剛正非為寇者也。乃求婚媾耳。故其

象如此

大寶王氏曰：「鬢髮白，柔節于柔陰盛陽衰，四當賁道之變也。」

○平庵項氏曰：「三當賁道之隆，非應則亦非相賁者，惟四以初之應為賁而為三，所隔所謂賁如者，鬢如矣。」

曰：「鬢如者，六四陰柔之正，下求初九陽剛之正，雖為三所隔而其往求之心如飛翰之疾也。」

然三剛正亦非與已為寇，乃欲與已為婚媾耳。此與屯六二相似，屯剛柔始交，賁剛柔相雜，皆有婚媾象。然屯之二乘馬班如應五之心何其緩，賁之四白馬翰如應初之心何其急，時不同也。屯二應五下求上，賁四應初上求下也。不可以緩，不可以急，賁四應初上求下也。不可以緩，不可以急。

象曰六四當位疑也匪寇婚媾終无尤也

傳四與初相遠而三介於其間是所當之位為无

為可疑也雖為三寇讎所隔未得親於婚媾然其

正應理直義勝終必得合故云終无尤也尤怨也

終得相賁故无怨尤也

本義當位疑謂所當之位可疑也終无尤謂若守正而不與亦无他患也

六五賁于丘園束帛戔戔吝終吉

傳六五以陰柔之質密比於上九剛陽之賢陰比於陽復无所繫應從之者也受賁於上九也自古設險守國故城壘多依丘坂丘謂在外而近且高者園圃之地最近城邑亦在外而近者丘園謂在

外而近者指上九也。六五雖居君位而陰柔之才不足自守與上之剛陽相比而志從焉。獲賁於外比之賢賁于丘園也。若能受賁於上九受隨作其裁制如束帛而而一字彖彖則雖其柔弱不能自為為可吝少然能從於人成賁之功終獲其吉也。彖多剪裁分裂之狀帛未用則束之故謂之束帛及其制為衣服必剪裁分裂彖彖然束帛喻六五本質彖彖謂受人剪裁而成用也。其資於人與蒙同而蒙不言吝者蓋童蒙而賴於人乃其宜也。非童

幼而資賁於人為可吝耳。然享其功終為吉也。或問

伊川解賁于丘園指上九而言看來似好蓋賁三陰皆受賁于陽不應此又獨異而作敦本務實說也。深子曰如何丘園便能賁人束帛彖彖他解作剪裁之象尤艱曲說不出這八字只平白在這裏若如所說則曲折多意思遠舊說指上九作高尚隱于丘園之賢而用束帛之禮聘召之若不用某說則此說似近若將丘園作上九之象束帛彖彖作剪裁紛裂之象則與象意大致相遠也。○孔氏曰諸儒以此彖為賁飾丘園之士且彖象无待士之文此蓋普論為國之道不尚華飾而貴儉約也。若唯用束帛招聘丘園以儉約待賢豈其義也。

**本義**六五柔中為賁之主敦本尚實得賁之道故有丘園之象然陰性吝嗇故有束帛彖彖之象束

帛薄物。淺淺小之意。人而如此。雖可羞吝。然禮

奢寧儉。故得終吉。宋子曰：貴于丘園。東帛淺淺。此

言看如何用。皆是這箇道理。貴于丘園。是箇務實底。東帛淺淺。是貴得不甚大。所以說吝。兩句是兩意。淺淺。淺小之意。凡淺字。皆從淺。淺小。即是儉之義。所以下文云：吝終吉。吝者。雖不好看。然終却吉。問六五。是在艮。艮故安。止于丘園。而不復有外貴之象。曰：雖是止。亦自不好。洵是收斂。方得問。敦處。若一向貴飾去。亦自不好。洵是收斂。方得問。敦本務實。莫是反朴還淳之義。否曰：貴取貴飾之義。他今却來貴田園。為農圃之事。當貴之時。似若節吝。然儉約。故終得吉。吉則有喜。故象云：有喜也。○

雲峯胡氏曰：諸家多言貴于丘園之賢。本義謂不實于市朝。而實于丘園。敦本也。東帛淺淺。尚實也。陰性吝嗇。而終吉。林放問禮之本。夫子答以與其奢也。寧儉。即此意也。聖人謂貴以文飾成卦。後世必有因飾而過者。故于五。明敦本尚儉之為吉。口又于上。見貴極反本之為无咎也。

### 象曰六五之吉有喜也

**傳**能從人以成貴之功。享其吉美。是有喜也。

### 上九白賁无咎

**傳**上九賁之極也。賁飾之極。則失於華偽。唯能質白其賁。則无過失之咎。白素也。尚質素。則不失其本真。所謂尚質素者。非无飾也。不使華沒實耳。

**本義**賁極反本。復於无色。善補過矣。故其象占如



此或問白賁无咎。宋子曰：賁飾之事，太盛則有咎。所以處太盛之終，則歸于白賁，勢當然也。○問如本義說，六五上九兩爻，都是賁極反本之意。曰：六五已有反本之漸，故曰賁于丘園。束帛，終至也。上九白賁則反本而復于无飾矣。蓋皆賁極之象也。白賁无咎，據剛上文柔，是不猶說白，然而卦之取象，不恁地拘。各自說一義。○雲峯胡氏曰：初取上下之義，賁其趾，下象也。上取始終之義，文之極，則反為質。白賁終象也。賁上卦言白馬，言束帛，終矣。終之白賁，雜卦曰賁无咎，亦可謂一言以蔽之矣。履禮也。初素履往，无咎。賁文也。終白賁无咎，其反賁之文，而為履之素，歟。

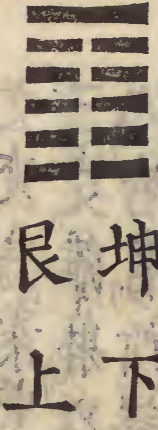
# 象曰白賁无咎上得志也

傳白賁无咎以其在上而得志也。上九為得志者

在上而文柔成賁之功。六五之君又受其賁，故雖居无位之地而實尸賁之功，為得志也。與他卦居極者異矣。既在上而得志，處賁之極，將有華偽失實之咎。故戒以質素，則无咎。飾不可過也。

宋子曰：居卦之上，在事之外，不假文飾而有自然之文，便是優游自得也。○潘氏慶旂曰：處賁之極，文變為素，素白自守，其志得矣。○進齋徐氏曰：內三爻離艸以文明為賁，其趾二賁其頤，三濡如，皆有所設飾也。外三爻艮艸以篤實為賁，四幡如，五丘園，上白賁，皆尚質素，无假外飾，故曰賁无色也。○建安丘氏曰：賁之一卦，以卦變言則柔來文剛，剛上文柔而為賁，以二艸言則下離上艮，文明以止而為賁，以六爻言則三陽二陰相比相賁而為賁。然陰陽二物有應者以應而相賁，无應者

以比而相賁。四與初應。求賁于初。故初賁趾而四  
翰如也。二比三而賁乎三。故二賁須而三濡如也。  
五比上而賁乎上。故五賁丘園而上。白賁也。初與  
四應而相賁者也。二與三。五與上。比而相賁者也。  
此賁六爻之大旨也。



**傳**剥序卦賁者飾也。致飾然後亨則盡矣。故受之  
以剥。夫物至於文飾亨之極也。極則必反。故賁終  
則剥也。卦五陰而一陽。陰始自下生。漸長至於盛  
極。群陰消剥於陽。故為剥也。以二體言之。山附於  
地。山高起地上。而反附著於地。類剥之象也。

# 剥不利有攸往

**傳**剥者群陰長盛。消剥於一。无陽之時。衆小人剥  
喪於一。无君子。故君子不利有所往。唯當巽言晦  
迹。隨時消息。以免小人之害也。**本義**剥落也。五陰

在下而方生。一陽在上而將盡。陰成盛長而陽消落。  
九月之卦也。陰盛陽衰。小人壯而君子病。又內坤  
而外艮。有順時而止之象。故占得之者不可有所

往也。**虞**峯胡氏曰。剥落之也。五陰剥一陽。故落之  
以至于盡也。否三陰三陽。陰陽猶相等。且曰  
不利君子貞。剥五陰而一陽。小人盛而君子孤。如

之何可有所往哉。雖然陽无可盡之理也。一變而後利有彼往矣。○臨川吳氏曰。以卦辭而言。則陰長以至五。僅存一陽。再往則并一陽消之矣。故不道有往。以占者而言。則小人極盛之時。當順時而止。不可以有所往也。

柔曰利。利也。柔變剛也。

**本義**以卦體釋卦名義。言柔進于陽。變剛為柔也。

建安丘氏曰。自一柔變剛而為姤。再變。遂三變。否四變。觀五變。利更進。則盡變而卦為純坤矣。聖人於姤。言柔遇剛者。姤相進退之謂也。此言柔變剛。變則盡。反其所為。君子悉為小人。天下之事。有不忍言者。故遇可為也。變不可為也。

不利有攸往。小人長也。

長丁也 夫反

**傳**剥剥也。謂剥落也。柔變剛也。柔長而剛變也。夏

至一陰生而漸長。一陰長則一陽消。至於一无建

成則極而成。剥是陰柔變剛陽也。陰小人之道。方

長盛而剥消於剛。作陽。故君子不利有所往也。

丘氏曰。剥之柔變剛。言小人長則復之剛反為君子長。可知矣。○陸山陳氏曰。夫柔曰剛。決柔而剥曰柔。變剛何也。曰。此君子小人之辨也。君子剛明果斷。小人陰賊險狠。君子之去小人。聲其罪與天下共棄之。各正高順。故曰決。小人之欲去君子。辭不順。理不直。必羨妻浸潤。以侵蝕之。使之日消。月鏽。而不肯知。故曰變。一字之間。君子小人之情狀。瞭然矣。

順而止之。觀象也。君子尚消息盈虛。天行

也

君子當剝之時知不可有所往順時而止乃能  
 觀剝之象也卦有順止之象乃處剝之道君子當  
 觀而體之君子尚消息盈虛天行也君子存心消  
 息盈虛之理而能順之乃合乎天行也理有消衰  
 有息長有盈滿有虛損順之則吉逆之則凶君子  
 隨時敦尚所以事天也本義以卦體卦德釋卦辭  
建安丘氏曰剝言不利有攸往則曰順而止復言  
 利有攸往則曰以順行於柔長而戒之使止者所  
 以憂小人之進于剛長而勉之使行者所以喜君

子之來觀聖人利不利之辭則知其為君子發也  
○靈峯胡氏曰九卦畫皆象也皆當觀也于剝獨  
 言之者為處變君子言也消息盈虛四字皆為陽  
 言復者陽之息旋者陽之消乾者陽之盈坤者陽  
 之虛剝五陰而一陽則陽之消而至于虛者也其  
 變也大矣然亦天行也故剝曰天行復亦曰天行  
 ○陰山李氏曰消息盈虛乃時運之使然君子尚  
 之與時偕行雖處剝之時而不至於咨嗟戚憂而  
 變其所守者知其後之必復而屏心寧靜以待之  
 也不然憤群陰之進盡力以抗之則必激起其  
 蠱尾之主焉其受其推剝糜爛之禍而不可救藥矣

象曰山附於地也山高起於地而反附著  
 於地剝之象也上謂人君與居人上者觀剝之

象曰山附於地也山高起於地而反附著  
 於地剝之象也上謂人君與居人上者觀剝之

象而厚固其下以安其居也。下者上之本。未有其本固而能剥者也。故上一作之剥必自下。下剥則上危矣。為人上者知理之如是則安養人民以厚其本乃所以安其居也。書曰民惟邦本本固邦寧。采子曰厚下者乃所以安宅如山附于地唯其地厚所以山安其居而不搖。人君厚下以得民則其位亦安而不搖。猶所謂本固邦寧也。○雲峯胡氏曰不自君字而曰自上指一陽下指五陰也。陰陽之分明矣。厚下坤地象安宅良土象。○節齋蔡氏曰卦以下剥上取義乃小人剥君子也。象以厚下取義乃人君厚生民也。下剥上者成剥之義上厚下者治剥之道也。○厚齋馮氏曰以上下厚薄取象而不以陰陽消長為義此聖人用卦之微權也。

### 初六剥牀以足蔑貞凶

**傳**陰之剥陽自下而上以牀為象者取身之所處也。自下而剥漸至於身也。剥牀以足剥牀之足也。

剥始自下故為剥足陰自下進漸消蔑於于貞。正凶之道也。蔑无也。謂消亡於正道也。一作消亡

凶可知。本義剥自下起滅正則凶故其占如此。蔑滅也。節齋蔡氏曰牀者人之所安其牀則上實下虛故取以象剥足在下又取以象初。○臨川

吳氏曰五月始之一陰始消一陽于下猶剥牀而

# 象曰：剥牀以足，以滅下也。

**傳**取牀足為象者。以陰侵浸陽於下也。滅沒也。侵滅正道自下而上也。

# 六三：剥牀以辨，蔑貞凶。

**傳**辨，分隔上下者。牀之幹也。陰漸進而上，剥至於辨，愈茂於正也。凶益甚矣。**本義**辨，牀幹也。進而上，或問初與二，茂貞凶，是以陰茂陽，以小人，茂君字之，正道凶之象也。不知只是陽與君子當之，則凶為復。陰與小人亦自為凶。**朱子曰**自古小人滅害君子，終亦有凶。但此爻象只說陽與君子之凶也。○**孔氏曰**辨，謂牀身之下足之上，分辨處也。○**雲峯胡氏曰**剥自下起，剥牀以辨，進及上矣。然二陰為賊，猶未至于茂貞，辭與初同，亦戒之也。

**象曰：剥牀以辨，未有與也。**

**傳**陰之侵剥於一，作陽得以益盛。至於剥，辨者以陽未有應與故也。小人侵剥君子，若君子有與，則

可以勝小人不能為害矣唯其无與所以被戕而  
凶當消剥之時而无徒與豈能自存也言未有與  
剥之未盛有與猶可勝也示人之意深矣本義言  
未大盛

雲峯胡氏曰程傳言陽未有與本義言陰未有與  
二陰猶未至于  
五陰之盛也

### 六三剥之无咎

傳衆陰剥陽之時而三獨居剛應剛與上下之陰  
異矣志從於正在剥之時為无咎者也二之為可

謂善矣不害何也曰方群陰剥陽衆小人害君  
子三雖從正其勢孤弱所應在无位之地於斯時  
也難乎免矣安得吉也其義為无咎耳言其无咎  
所以勸也本義衆陰方剥陽而已獨應之去其黨  
而從正无咎之道也占者如是則得无咎建安丘

下五陰皆剥陽者而三處其中獨與上應不忍黨  
邪以害正是小人而知有君子也故在剥之時為  
无咎  
梅巖表氏曰剥雖小人之事以近陽為善  
以有應于陽次之近陽者六五是也故可以治剥  
有應者此爻是也故不為剥  
雲峯胡氏曰剥之  
三即復之四復六四在五陰中獨與初應而不詐  
以吉剥六三在五陰中獨與上應而詐以无咎何  
也曰復君子之事明道不諂功不以吉詐之可也

剥小人之事。小人中獨知有君子。不以无咎許之。則无以開其補過之門也。

象曰。剥之无咎。失上下也。

傳三居剥而无咎者。其所處與上下諸陰不同。是

與其同類相失於處。剥之道為无咎。如東漢之呂

強是也。本義上下謂四陰。陰中而獨與一陽所失

者。陰是其失。乃所以為得也。

六四剥牀以膚凶。

傳始剥於牀。足漸至於膚。膚身之外也。將滅其身。

矣。其凶可知。陰長已盛。陽剥已甚。貞道已消。故更

不三言。貞直言凶也。本義陰禍切身。故不復言。貞

貞而直言凶也。則膚矣。臨川吳氏曰。初為牀。足

二為牀。辨。三為牀。上人。所臥處。四人之身也。非牀

也。非牀而曰剥牀。以膚言。剥牀而上。及于人。之肌

膚也。○建安丘氏曰。剥道已成。故直言凶。而不言

幾貞也。○雲峯胡氏曰。本義曰。幾貞。則凶。蓋猶許

象曰。剥牀以膚。切近災也。

傳五為君位。剥已及四。在人則剥其膚矣。剥及其



膚身垂於亡矣切近於災禍也龜山楊氏曰剥其所以足以致災也不切近乎

# 六五貫魚以宮人寵无不利

團剥及君位剥之極也其凶可知故更不言剥而別設義以開小人遷善之門五群陰之主也魚陰物故以為象五能使群陰順序如貫魚然又獲寵愛於在上之陽如宮人則无所不利也宮人宮中之人妻妾侍使也以陰言且取獲寵親一作愛之義以三陽在上衆陰有順從之道故發此義本義魚

陰物官人陰之美而受制於陽者也五為衆陰之長當率其類受制於陽故有此象而占者如是則

## 无不利也

進齋徐氏曰六五以柔居中為群陰之長總率群陰順序以聽於陽有后妃以

官人備數進御于君之象○平庵項氏曰六五君位五為王后與君同處四為夫人佐后者也三為九嬪以主九御下卦之長也二為世婦初為御妻

臨川吳氏曰官人衆妾也以之者后也后為官人之主五統群陰如后統衆妾衆陰戴陽如后以衆妾進御于主而獲寵愛之象陰長消陽至五極矣不可以再長也一陽在上非可剥者故取群陰順承一陽為義六上應上九而寧失群陰之心六五比上九而率群陰以求一陽之寵一陽之功大矣天道之不可一日无陽世道之不可一日无君子者此也○雲峯胡氏曰剥五不取君位如坤遊明夷歸妹旅皆非君所處也剥而至于五是為剥

之極故五不取剥義別設為貫魚官寵之象所以  
 開小人改過遷善之門也五為群陰之尊能率其  
 類受制于陽无不利矣剥卦自足而辨而膚陰以  
 次而剥陽也后以官人備數進御于君望前無  
 望後先尊亦以次而承陽聖人至是則戒之曰與  
 其以次剥陽而至於凶孰若以次承陽之為利哉  
 彖曰不利有攸往為君子戒也此曰无不利為小  
 人勉也○運安丘氏曰避剥皆陰長之卦避陰長  
 而猶微可制也在遯之九三言陽制陰之道故曰  
 畜臣妾吉剥陰長而已極不可制矣故不復言陽  
 之制陰而言陰之從陽是以六五曰貫魚以宮人  
 寵畜陰之權在陽則教陽以制陰之道剥陽之權  
 在陰則教陰以從陽之道聖人于陰長之卦其委  
 曲為君子謀者如此

象曰以宮人寵終无尤也

傳群陰消消字无剥於字无陽以至於極六五若能  
 長率群陰駢首順序反獲寵愛於陽則終无過尤  
 也於剥之將終復發此義聖人勸遷善之意深切

之至也  
平庵項氏曰剥之五陰但用于午未申酉  
 戌之月亦在天道未為不利也若用于陽  
 月以侵發生之事則為厲氣耳此爻別明後宮之  
 義而象釋之曰終无尤者以見小人但以此寵之  
 則終无害也○雙湖胡氏曰易以天道明人事卦  
 至九月五陰既長謂觀九五不剥為陰不可也特  
 聖人繫爻不言陰剥陽但言處剥之道此便是扶  
 陽抑陰挽回世道之意雖然亦卦之本有此象聖  
 人因而發之陰陽消長固有自然之勢人事之盡  
 自有轉移之妙也

上无碩果不食君子得輿小人剥廬

傳諸陽消剥已盡獨有上九一爻尚存如碩大之  
 果不見食將見復生之理上九亦一作已變則純  
 陰矣然陽无可盡之理變於上則生於下无間可  
 容息也聖人發明此理以見陽與君子之道不可  
 亡也或曰剥盡則為純坤豈復有陽乎曰以卦配  
 月則坤當十月以氣消息言則陽剥盡有為坤陽  
復字來為復然字有陽未嘗盡也剥盡於上則復生  
 於下矣故十月謂之陽月恐疑其无陽也陰亦然  
 聖人不言耳陰道盛極之時其亂可知亂極則自

當思洽故衆心願載於君子君子得輿也詩匪風  
 下泉所以居變風之終也理既如是在卦亦衆陰  
 宗陽為共載之象小人剥廬若小人則當剥之極  
 剥其廬矣无所容其身也更不論爻之陰陽但言  
 小人處剥極則及其廬矣廬取在上之象或曰陰  
 陽之消一作必待盡而後復生於下此在上便有  
 復生之義何也夫之上六何以言終有凶曰上九  
 居剥之極止有一陽陽无可盡之理故明其有復  
 生之義見君子之道不可亡也夫者陽消陰陰小

人之道也故但言其消亡耳何用更言却有復生

之理乎或問十月何以謂之陽月程子曰十月謂

月也然何時無陽如日有夜光之類蓋陰陽之氣

有常存而不移者有消長而無窮者○或問伊川

云陽無可盡之理剝于上則生于下無間可容息

也變於上則生於下矣乃剝復相因之理畢竟源

能生於復深子曰凡陰陽之生下交當十月是

滿三十日方滿得那腔子做得下畫成今坤卦非

是無陽陽始生甚微未滿那腔子做得下畫未成非

是坤卦純陰便死陽也然此亦不是甚深奧事但

伊川當時解不曾分曉道與人故冷以做一件事

事看○自觀至剝三十日剝方盡自剝至坤三十

日方成坤三十日陽漸長至冬至方是下陽第二

陽方從此生陰剝每日剝三十分之一下月方剝

得盡陽長每日長三十分之一下月方長得成一

陽陰剝時下日十二刻亦每刻中漸漸剝全十日

方剝得三十分之一下陽長之漸亦如此問十月何

以為陽月曰剝盡為坤復則下陽生也復之下陽

不是頓然便生乃是自坤卦中積來且下月三十

日以復之下陽分作三十分從小雪後便下日生

一分上面釐得一分下面便生一分到十一月半

一陽始成也以此便見得天地无休息處○覆峯

二十

之

理

乎

或

問

十

月

何

以

謂

之

陽

月

程

子

曰

十

月

謂

之

陽

月之小滿，姤之陰，則生于小滿而成于五月之夏。至於理與數合，然後知陰陽絕續之際。果无息之間斷，而程子之言為益信矣。○運安丘氏曰：剝爛也。復反也。剝之上九變，則為復之初九。自最高而最下，自剝爛而復生，故有碩果不食之象。木脫僵立，无生一毫生意者，此純坤之象也。而生意已在，其根矣。此自坤而復也。木未猶有碩大之果，不為人所食，則亦剝爛墜而巳矣。墜則生之所起，果中有核實也。核中有仁，故也。仁則生矣。此自剝而復也。陽无可盡之理，故剝即為復，不必六自坤而復也。

**本義** 下陽在上，剝未盡而能復生。君子在上，則為衆陰所載，小人居之，則剝極於上，自失所覆而无復碩果得輿之象矣。取象既明，而君子小人其占

**不同聖人之情益可見矣**

保子曰：上九下陽在

而獨留。如君子在上，而小人皆載於下，則是君子之得輿也。然小人雖載君子，而乃欲自下而剝之，則是自剝其廬耳。蓋唯君子乃能覆蓋小人，小人必賴君子以保其身。今小人欲剝君子，則君子亡而小人亦无所容其身。如自剝其廬也。且看自去小人欲害君子，到害得盡後，國破家亡，其小人曾有一存活得者否？故聖人于象曰：君子得輿，民所載也。小人剝廬，終不可用也。若人占得此爻，則為君子之所為者，必吉。而為小人之所為者，必凶矣。其象如此，而理在其中矣。○小人剝廬，是說陰到這裏時，把他這些陽都剝了。此是自剝其廬，舍无安身已處，衆小人托這下君子為比，覆若更剝了，是自剝其廬，舍便不成剝了。○臨川吳氏曰：下五陽皆已剝，獨存下陽在上。如木之果實皆已落，獨碩大之果不為人所食，而猶在木末，君子謂下陽坤為輿，五陰承載上九之下陽，如人之在車上，君

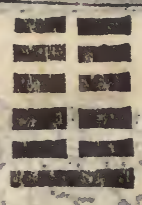
子筮得此爻則其象為得輿而占亦如之小人謂  
上九變為柔也。一陽上履五陰有廬之象奇變為  
獨則如廬之破壞穿漏其上而无以蓋覆其下故  
小人筮得此爻則其象為剥廬而占亦如之也。  
○  
雲峯胡氏曰艮為果核艮上陽下陰果陽而核陰  
乾為木果衆陽皆變而上獨存有碩果不食象果  
中有仁天地生生之心存焉此一陽也。在坤之月  
則剝之盡而復生在此則剝未盡而能復生指陽  
之性言也故有取於碩果不食之象碩果專以象  
言得輿剝廬兼象占而言小人剝廬亦戒辭也林  
上之藉下以安者也廬下之藉上以安者也始而  
剝牀散上失所安今而剝廬自失所安矣自古小  
人欲害君子亦豈小人之利哉

象曰君子得輿民所載也小人剝廬終不  
可用也

傳正道消剝既極則人復思治故陽剛君子為民  
所承載也若小人處剝之極則小人之窮耳終不  
可用也非謂九為小人但言剝極之時小人如是

也。○  
建安丘氏曰剝者言一陽在五陰之上而為陰  
也所剝也故卦以上九為主其曰碩果不食與乎  
陽之存也在下五陰交則有與乎陽者言无與乎  
陽者凶六三應陽則无咎六五承陽則无不利以  
其有與乎陽也餘三陰无陽可與則皆謂之凶然  
初六六二去陽遠而剝未盡故初蔑貞凶二亦蔑  
貞凶也至六四則已迫乎陽而剝極矣故不言蔑  
貞而直言凶也。○  
雙湖胡氏曰下四陰交雖因已  
成之卦係辭其實各厭其初剝陽言之蓋卦本純  
乾也初之蔑貞其始之時乎二之蔑貞其遯之時  
乎但以剝陽為蔑貞不以位論矣三之无咎其否  
之時乎四之凶觀之時乎而五以宮人寵正當

剝之時也。聖人既于觀四。別取觀國之光義。而于剝五。又取率群陰以受制于陽為利焉。至十九。直象定之。以不食之碩果。其扶陽抑陰之意。每如此夫。



震下 坤上

復序卦物不可以終盡。剝窮上反下。故受之以復。物无剝盡之理。故剝極則復來。一。无陰極則陽生。陽剝極於上。而復生於下。窮上而反下也。復所以次剝也。為卦。下陽生於五陰之下。陰極而陽復也。歲十月陰盛既極。冬至則下陽復生於地中。故為復也。陽君子之道。陽消極而復。反君子之道。消

極而復長也。故為反善之義。

朱子曰。十月坤卦皆純陰。自交過十月。節

氣固是純陰。然潛陽在地下。已旋生起來了。且以一月分作二十十分。細以時分之。是三百六十分。陽生時。逐旋生。生到十一月冬至。方生得就。下畫陽這。下畫是卦中六分之一。在地下。一畫又較在上。面則個至。三陽則全在地上矣。四陽五陽六陽。則又層層在上。上回去。不鮮到冬至時。便頓然住得。一畫又曰。陽无驟生之理。如冬至前半月。中氣是小雪。陽已生。三十分之一。一分到得冬至。前氣日。須已生。到二十七。七分到。至日。方始成。一畫不是昨日全。无今日。一旦便復了。木抵剝盡處。便生。如刻字所謂運轉无已。天地密移時。竟之於凡。一氣不頓進。一形不頓虧。亦是不竟其進。不竟其虧。蓋陰陽浸消浸長。人之身。自少至老。莫不皆然。○天運流行。本无一息間斷。豈解。一月无陽。且如木之黃落時。萌芽已生了。不特如此。木之冬。青者必先萌芽。而後舊葉方落。若論變時。天地无時不變。如木

嚴經第二卷首段所載非唯一年有變月亦有之非唯月有變日亦有之非唯日有變時亦有之聖人不知耳此說亦是○天地中間此氣升降上下當分為六層上至天為四月陽氣終生足便消下至陰氣便生只是這一氣升降循環不已往來乎六層之中也木抵發生都只是一箇陽氣只是有消長上高陽消一分下面便陰長一分又不足別箇陰來只是陽消處便是陰故陽來謂之復復是本來物事陰來謂之姤姤是偶然相遇○臨川吳氏曰復還反也冬至之前六陽消盡而為純坤冬至之後一陽還反而生于下也○陸山李氏曰承剝之後而一陽來復乃生生之本也天地之運一息不留剝終復始不容少緩若稍遲不及則生理息也

復亨出入无疾朋來无咎

傳復亨既復則亨也陽氣復生於下漸亨盛而生育萬物君子之道既復則漸以亨通澤於天下故復則有亨盛之理也出入无疾出入謂生長復生於內入也長進於外出也先云出語順耳陽生非自外也來於內故謂之入物之始生其氣至微故多屯艱陽之始生其氣至微故多摧折春陽之發為陰寒所折觀草木於朝暮則可見矣出入无疾謂微陽生長无害之者也既无害之而其類漸進而來則將亨盛故无咎也所謂咎在氣則為差忒



在君子道字一有之則為抑塞不得盡其理陽之當復  
 雖使有疾之固不能止其復也但為阻礙耳而卦  
 之才有无疾之義乃復道之善也一陽始生至微  
 固未能勝群陰而發生萬物必待諸陽之來然後  
 能成生物之功而无差忒以朋來而无咎也三陽  
 子丑寅之氣生成萬物象陽之功也若君子之道  
 既消而復豈能便勝於小人必待其朋類漸盛則  
 能協力以勝之也或問復一陽動于下而云朋來  
 无咎何也朱子曰方一陽生未  
 有朋類畢竟是陽長將次並進以其為君子之道  
 故亨通而无咎也

**反復** 反復之復。芳福  
 反。又作覆。彖同。 **其道七日來復利有攸往**

**傳** 謂消長之道反復迭至陽之消至七日而來復

始陽之始消也七變而成復故云七日謂七更也

臨云八月有凶謂陽長至於陰長歷八月也陽進

則陰退君子道長則小人道消故利有攸往也

曰近取諸身百理皆具屈伸往來之義只于鼻息  
 之間見之屈伸往來只是理不必將既屈之氣復  
 為伸之氣生生之理自然不息如復言七日來  
 復其間元不斷續陽已復生物極必返其理頌如  
 此有生便有死有始便有終又曰凡物之散其氣  
 遂盡无復歸本原之理天地間如紅爐雖生物消  
 鏽亦盡况既散之氣豈有復在天地造化又焉用

此既散之氣其造化者自是生氣至如海水潮日出水瀾是潮退也其瀾者已无也月出則潮水生也非却是將已瀾之水為潮此是氣之終始開闢便是易一闢一闢謂之變

**本義**復陽復生於下也。剝盡則為純坤十月之卦。而陽氣已生於下矣。積之踰月然後一陽之體始成而來復故十有一月其卦為復以其陽既往而復反故有亨道又內震外坤有陽動於下而以順上行之象故其占又為已之出入既得无疾朋類之來亦得无咎又自五月姤卦一陰始生至此七爻而一陽來復乃天運之自然故其占又為反復

其道至於七日當得來復又以剛德方長故其占又為利有攸往也反復其道往而復來來而復往之意七日者所占來復之期也

宋子曰七日來復者終不是已往之

陽重新將來復生舊底已自過了這裏自然生出來又曰復反也言陽氣既往而來復也夫太德敦化而川流不窮豈假乎既消之氣以為方息之資也哉亦見其絕于彼而生于此而因以著其往來之象爾唯人亦然太和保合善端无窮所謂復者非曰追夫已放之心而還之錄夫已棄之善而屬之也亦曰不肆焉以騁于外則本心全体即此而存固然之善自有不能已耳  
**隆山李氏曰**陽反而復牛生之氣自此萌動故曰復亨又曰於臨曰八月有凶於復則曰七日來復陽消而數月者幸其消之遲陽長而數日者幸其長之速也  
**節齋蔡氏曰**陽自建子之月漸消漸剝至建子之月

而為復。在卦經七爻。于時經七月。故曰七日來復。不言月而言日者。猶詩所謂之日。二之日也。○  
 鄭氏剛中曰七者。陽數。日者。陽物。故於陽長言七日。八者。陰數。月者。陰物。臨剛長以陰為戒。故曰八月。○  
 雲峯胡氏曰。本義于剝之碩果。曰剝未盡而復生。至此則曰剝盡為純坤十月之卦。而陽氣已生于下。蓋陽無頓生之理。故先天卦序。剝而坤。坤而後復。陽無可盡之理。故後天序卦。則以復次剝。其曰剝未盡而能復者。指果中之仁而言也。可見其所以為元者。味嘗息。其曰坤十月陽氣已生于下。積之。踰月。然後一陽之體始成。而來復可見其所以至於亨者。味嘗驟。前乎此。自始而剝。陰在內為主。陽當行。逆境。今自剝而復。陽在內為主。陽方行。順境。故其占為亨。已之出入。而得無疾者。一陽順而亨也。朋類之來。亦得無咎者。眾陽順而亨也。是皆陽順而動之象也。反復其道。統言陰陽往來。其理如此。七日來復。專言一陽方來。其數如此。利首彼往。則其占又言一陽之長。可往而為臨。為泰。

以至於乾也。

# 彖曰復亨剛反

**本義** 剛反則亨

宋子曰。剛反二字。是解復亨。下云。動而以順行。是解出入。無疾以下。大抵彖辭解得。易極分明。仔細尋索。儘有條理。○  
 臨川吳氏曰。剛反。釋復字。而亨之意。在其中。剛既反。則日長。日盛而亨矣。○  
 建安丘氏曰。此云剛反。言剝之一剛。窮上反下。而為復也。下文剛長。言復之一剛。自下進上。為臨。為泰。以至為乾也。以其既去而來反也。故亨以其既反而漸長也。故利有攸往。剛反。言方復之初。剛長。言已復之後。

# 動而以順行是以出入无疾朋來无咎

復亨謂剛反而亨也。陽剛消極而來，反既來，反則漸長，盛而亨通矣。動而以順行，是以出入无疾。朋來无咎，以卦才言其所以然也。下動而上順，是動而以順行也。陽剛反而順動，是以得出入无疾。朋來而无咎也。朋之來亦順動也。**本義**以卦德而言。進齋徐氏曰：動而以順行者，震動之始，以坤順而行也。出入朋來，陽之動也。无疾无咎，以順行也。○龜山楊氏曰：一陽復于下，而五陰在上，則陽微而陰猶盛，小人衆而君子獨動，而不以順行，則疾之者至，身不能保，尚何朋來之有。○潘氏慶節曰：剝以順而止，復以順而行，君子處道消之極，至道長之初，未嘗一毫之不以順也。

### 反復其道七日來復天行也

**本義**陰陽消息夫運然也。宋子曰：反復其道七日，自然如此。故曰：天行處陰之極，亂者復治，往者復還，凶者復吉，危者復安，天地自然之運也。○龜山楊氏曰：四時之變，浸而為寒暑，固非一日之積也。天且不能暴為之，况于人乎。

### 利有攸往剛長也

**本義**以卦體而言。既生則漸長矣。雙湖胡氏曰：剛而泰而壯，夫至于乾，其勢自不容禦矣。○平庵項氏曰：剝曰不利有攸往，小人長也。復曰利有攸往，剛長也。易之意，凡以為君子謀也。○鄒陽董氏曰：自外而入者曰來，自內而出者曰往。疾之者衆，則

易經卷之三十一 復 三十一

未可往。无疾則利于往矣。消息盈虛。天命之自然。而君子不謂命也。上文言出入无疾。而後朋來无咎。朋來无咎。而後利有往。盖常不以天命之自來者為幸。而深以人情之難測者為憂。何也。來者微而疾其來者衆也。來者微則豈可遽以自幸。疾其來者衆則豈可不善于自養哉。

# 復其見天地之心乎

傳其道反復往來。迭消迭息也。一有七日而來復者。天地之運行如是也。消長相因。天之理也。陽剛君子之道長。故利有攸往。一陽復于下。乃天地生物之心也。先儒皆以靜為見天地之心。盖不知動之

# 端乃天地之心也。非知道者孰能識之。

程子曰復

之心。一言以蔽之。曰天地以生物為心。○復卦非天地之心。復則見天地之心。聖人無復。故未嘗見其心。○人說復其見天地之心。皆以為至靜能見天地之心。非也。復之卦。下面一畫便是動也。安得謂之靜。自古儒者皆言靜見天地之心。唯某言動而見天地之心。問莫是于動處求靜否。曰固是。然最難。○張子曰復見天地之心。咸恒。遯。壯。見天地之情。心隱于微。情發乎顯。○或問程子言動之端。乃天地之心。切謂十月純坤。不為无陽。天地生物之心。未嘗間息。但末動耳。因動而生。物之心始可見。朱子曰十月陽氣收斂。一時閑閉得盡。天地生物之心。固未嘗息。但无端倪可見。惟一陽動。則生意始發。露出。始可見。端倪也。言動之頭緒于此。處起於此。處方見得天地之心也。○問天地之心動處。如何見得。曰這處便見得陽氣發生。其端倪已于此。春又冬。冬又春。都從這裏發去。事物間

亦可見只是這裏見得較親切問動之端乃心之發處何故云天地之心曰此項就卦上看上坤下震坤是靜震是動十月純坤當貞之時萬物收斂寂无蹤跡到此一陽復生便是動然不直下動字却云動之端又從此起雖動而物未生未到大段動處凡發生萬物都從這裏起豈不是天地之心也○天地以生生為德元亨利貞乃生物之心也但其靜而復乃未發之體動而通焉則已發之用一陽來復其始生甚微固若靜矣然其實動之初其勢日長而萬物莫不資始焉此天地流行之初造化發育之始天地生生不已之心于是而可見矣若其靜而未發則此心之體雖无所不在然却有未發處此程子所以以動之端為天地之心亦舉用以該其躰爾○程子說天地以生物為心最好此乃是无心之心也又曰天地若果无心則須牛生出馬豈樹上發李花他又却自定心便是主宰處所以謂天地以生物為心也又曰天地之心動後方見聖人之心應事接物方見○程子云

聖人無復故未嘗見其心且堯舜孔子之心千古常在聖人之心周流運行何往而不可見若言天地之心如春生發育猶是顯著此獨曰聖人無復未嘗見其心者只為是說復卦係辭曰復小而辨於物蓋復卦是一陽方生于群陰之下如幽暗中一點白便是小而辨也聖人贊易而曰復見天地之心今人多言唯是復卦可以見天地之心非也六十四卦无非天地之心但于復卦忽見一陽之復故即此而贊之爾論此者當知有動靜之心有善惡之心各隨事而看今人乍見孺子將入于井因發動而見其惻隱之心未有孺子將入于井之時此心未動只靜而已衆人物欲昏蔽便是惡底心及其復也然後本然之善心可見聖人之心純于善而已所以謂未嘗見其心者只是言不見其有昏蔽忽明之心如所謂幽暗中一點白者而已此等語話只可就此一陽看去緣轉入別處便不分明也不可不知又曰天地之氣所以有陽之復者以其有陰故也衆人之心所以有善之復者以

其有惡故也。若聖人之心，則天理渾然，初無間斷。人孰得以窺其心之起滅耶？若靜而復動，則亦有之。但不可以善惡而為言耳。○復非天地心復，則見天地心。蓋天地以生物為心，而此卦之下，一陽交即天地所以生物之心也。至于復之得名，則以此陽之復生而已。猶言臨泰大壯夫也。但于其復而見此，一陽之前于下，則是因其復而見天地之心耳。○伊川與濂溪說復字不同。濂溪就坤上說，就回來處說，如云利貞者，誠之復，誠心復，其不善之動而已矣。皆是就歸來處說。伊川却止就動處說，如元亨利貞，濂溪就利貞上說復字。伊川就元字頭說復字，以周易卦爻之義推之，則伊川之說為正。然濂溪伊川之說道理只一般，非有所異。只是所指地頭不同。以復卦言之，下面一畫便是動處。伊川云下面一爻正是動。如何說得靜？看來伊川說得較好。

**本義** 積陰之下，一陽復生。天地生物之心，幾於滅。

息而至此，乃復可見。在人則為靜極而動，惡極而善。本心幾息而復見之端也。程子論之詳矣。而邵子之詩亦曰：冬至子之半，天心无改移。一陽初動處，萬物未生時。玄酒味方淡，太音聲正希。此言如不信，更請問包羲至哉言也。學者宜盡心焉。或問復見

天地之心。朱子曰：三陽之時，萬物蕃新，只見物之盛大。天地之心，却不可見。唯是一陽初復，萬物未生，冷冷靜靜，而一陽既動，生物之心，闐然而見。雖在積陰之中，自掩藏不得。此所以必于復見天地之心也。又曰：要說得見字親切，蓋此時天地之間，无物可見。天地之心，只有一陽初生，淨淨絮絮，見得天地之心在此。若是三陽發生，萬物之後，則天地之心盡散在萬物，不能見得如此端的。○問生

理初未嘗息。但到坤時藏伏在此。至復乃見其動之端。否曰。不是如此。這箇只是就陰陽動靜闔關消長處而言。如一堆火。自其初發。以至漸漸發過。消盡為灰。其消之未盡處。固天地之心也。然那消盡底亦天地之心也。但那箇不如那新生日底。鮮好故指那接頭再生者言。則可以見天地之心。親切如云。利貞者性情也。一元之氣亨通發散。品物流形。天地之心盡發見在品物上。但叢雜難看。及到利貞時。萬物悉已收斂。那時只有箇天地之心。丹青著見。故云。利貞者性情也。正與復其見天地之心相似。康節云。一陽初動處。萬物未生時。蓋萬物生時。此心非不見也。但天地之心。悉已布散叢雜。无非此理。呈露倒多了。難見。若會看者。能於此現之。則所見无非天地之心矣。唯是復時。萬物皆未生。只有箇天地之心。昭然著見。在這裏所以易看也。○靜極而動。聖人之復。惡極而善。常人之復。但常人也。有靜極而動。底時節。聖人則不復有惡極而善之復。問。一陽之復。在人言之。只是善端

前處。否曰。以善言之。是善端。方前處。以惡言之。皆迷中有悔悟。向善意。便是復。如睡到忽然醒。竟處亦是復。氣象。又如人之沉滯。道不得行。到極處。忽小亨道。雖未大行。已有可行之兆。亦是復。這道理千變萬化。隨所在。无不渾淪。問。今寂然至靜。在此若一念之動。此便是復。否曰。恁地說。不盡復有兩樣。有善惡之復。有動靜之復。兩樣復。自不相湏。須各看得分曉。終日營營。與萬物並馳。忽然有惻隱是非羞惡之心。發見。此善惡為陰陽也。若寂然至靜之中。有一念之動。此動靜為陰陽也。二者各不同。須推教子細。○問。冬至之半。曰。康節此詩最好。故某于本義特載之。蓋立冬是十月初。小雪是十月中。大雪是十一月初。冬至是十一月中。小寒是十二月初。太寒是十二月中。冬至之半。即十一月之半也。人言夜半。子時。冬至。蓋夜半以前。一半已屬子時。今推五行者。多不知之。然數每從這處起。略不差移。此所以為天心。然當是時。一陽才動。萬物未生。未有聲臭氣味之可聞。可見所謂玄酒味玄淡。



大音聲正希也。○問天心无改移讀何曰年年歲歲是如此。日月日日是如此。○一陽初動處萬物未生時。此是欲動未動之間。如休惕惻隱于赤子入井之初。方休惕惻隱而未成。休惕惻隱之時。故上云冬至于之半。是康節常要就中間說于之半。則是未成于方離于亥而為于方四五分。是他常要如此說。常要說陰陽之間。動靜之間。便與周程不同。周程只是兼用動靜互換无極。康節只要說循環便須指消息動靜之間而言。○西溪李氏曰。窮冬積陰之時。幾于无生意矣。而陽氣已動于黃泉之下。猶之人焉。其物慾之深也。幾于无天理矣。而性善之端。要不可泯也。必有時而發。就其發處。觀之。則天地之心見矣。○臨川吳氏曰。草木不歛其液。則不能以敷榮。昆虫不蟄其身。則不能以振奮。此人之所以貴於復而復之所以貴于靜也。寂者感之君。翕者闢之根。冬之藏。一歲之復也。夜之息。一日之復也。喜怒哀樂之未發。須臾之復也。○雲峯胡氏曰。天地生物之心。即人之本心也。皆

于幾熄而復萌之時見之。本義辭尚簡要。未嘗泛引古語。此則全引康節詩。殊有意也。宋子詩曰。忽然夜半一声雷。萬戶千門次第開。識得无中含有一處。許君親見伏羲來。學者有得于此詩。則可以知康節之詩矣。

象曰雷在地中復先王以至日閉關商旅

不行后不省方

傳雷者陰陽相薄而成聲當陽之微未能發也雷

在地中陽始復之時也陽始生於下而甚微安靜

一作而後能長先在順天道當至日陽之始生安

靜以養之故閉關使商旅不得行人君不省視四

方觀復之象而順天道也在一人之身亦然當安

靜以養其陽也程子曰聖人无一事不順天時故至日閉關

**本義**安靜以養微陽也月令是月齋戒掩身以待

陰陽之所定宋子曰一陽來復與雷在地中只是

可有為之時也問陽始生其微安靜而後能長

故復之象曰先王以至日閉關人於迷途之復其

善端之萌亦甚微故須莊敬持養然後能大不然

復亡之矣曰然○至日閉關正是于已動之後要

安靜以養之蓋一陽初復其氣甚微勞動他不得

故當安靜以養微陽如人善端初萌正欲靜以養

之方能盛大又曰古人所以四十強而仕者前而

許多年亦且養其善端若一下便出來與事物滾

了豈不壞事○建安丘氏曰地靜雷動雷在地中

靜養動也關宜開者也而閉之商旅出諸塗者也

而不行古者歲十一月朔巡守而後於是日則不

省方皆法雷在地中之義而養微陽也○丹陽都

氏曰舜十一月朔巡守而此言后不省方則知巡

守者是月也不省方者是月之至日也○潛室陳

氏曰一陽復于地下即是動之端但萌芽方動當

靜以候之不可擾也故卦辭言出人无疾而象言

閉關息民蓋動者天地生物之心而靜者聖人裁

# 初九不遠復无祗悔元吉

成之道也○雙峯饒氏曰閉關休息所以培養生

意使之深潛固密而无所泄于以順陰而固陽也

推此以往則政事云為之間凡可以扶陽抑陰而

參贊化育者必將无所不用其至矣○雲峯胡氏

曰安靜以養微陽大象從事上說本義引月令從

傳復者陽反來復也。陽君子之道故復為反善之義。初剛陽來復處卦之初復之最先者也是不遠而復也。失而後有復不失則何復之有唯失之不遠而復則不至於悔大善而吉也。祇宜音祇祇也。玉篇云適也。義亦同。无祇悔不至於悔也。坎卦曰祇既平无咎。謂至既平也。顏子无形顯之過夫子謂其庶幾乃无祇悔也。過既未形而改何悔之有既未能勉而中所欲不踰矩是有過也。然其明而剛故一有不善未嘗不知既知未嘗不遽改故

不至於悔乃不遠復也。祇陸德明音支。王篇五經文字。群經音辨並見衣部。本義一陽復生於下復之主也。祇抵也。又居事物失之未遠能復於善不抵於悔大善而吉之道也。故其象占如此。或問无字何訓朱子曰書中祇字只有這祇字使得別看來只得解做至字又有訓多為祇者如多見其不知量也多祇也。祇與只同。建安丘氏曰坤上震下為復上艮乃坤而靜之時下體乃震而動之始初九又復而反之機初以下陽為五陰之主居復之最先不遠而復故不至於悔而得大善之吉者也。復以修身唯不貳過之顏子其殆庶幾乎。西溪李氏曰一陽在內天地之心性善之端也。故六爻以復善為義。南軒張氏曰復之初九震體也微動之時也當是時而能復焉斯無妄不遠復也。

及其守之固居之安則纖毫不萌無妄也。即  
也。即天之道也。即聖人之心也。○雲峯胡氏曰春  
秋公孫敖如京師不至而德公如晉至河乃復皆  
以不極其往為復。復善貴早。故易以不極其往者  
言之。善先之遠而復必至。有悔。唯失之未遠而即  
復所以不祇于悔。元吉本義云。大善而吉。是從事  
上說。一本本作。向善而吉。是從事  
是從心上說。讀者詳焉。

### 象曰不遠之復以脩身也

傳不遠而復者君子所以脩其身之道也。學問  
字問之道无他也。唯其知不善則速改以從善而已。  
雙峯饒氏曰。人之一心。善端絲絲本自相續。念慮  
之間。雖或小有所差。而其憊然不自安之意。已萌  
於中。是即天地生物之心之所呈露。而孟子所謂

休惕惻隱之心者也。人唯省察克治之功不加。雖  
看為善之幾。而无反善之實。是以縱欲妄行。而其  
悔至于不可追也。善用力者。誠能因是心之萌。而  
速反之。使不底于悔焉。則人欲去而天理還矣。此  
不遠之復以脩身也。

### 六二休復吉

傳二雖陰爻處中正而切比於初志從於陽能下  
仁也。復之休美者也。復者復於禮也。復禮則為仁。  
初陽復復於仁也。二比而下之所以美而吉也。

本義柔順中正近於初九而能下之復之休美吉  
之道也。或問休復之吉以下下仁也。宋子曰初爻為  
仁人之體。二爻能下。又謂附下于仁。

學莫便乎仁。既得仁者而親之，資其善以益之，則力不勞而學美矣。故曰：休復吉。○運安丘氏曰：人不能皆賢，親賢則賢矣。六一二下，仁之謂也。卦惟初九，下爻為陽，二非陽而能下之，則陰變而陽，小人變而君子。而復之六一二，亦變為臨之九二矣。鳥得而不吉哉。○雲峯胡氏曰：遯貴遠，遠莫遠乎上九，而九五能比之，故嘉遯，遯之美者也。德貴不遠，初九曰不遠復，而六一二能比之，故曰休復，復之美者也。里仁為美，亦此意歟。

象曰：休復之吉，以下仁也。

傳為復之休美而吉者，以其能下仁也。仁者天下之公善之本也。初復於仁，二能親而下之，是以吉也。○進齋徐氏曰：仁謂初剛剛復於下，在人則惻隱之心，仁之端也。初不遠復，二從初而復，故曰以

下仁也。○南軒張氏曰：易三百八十四爻，未嘗言不。此獨言之，夫子蓋有深旨。克己復禮為仁，克其私心，復其天理，所以為仁。二去初未遠，上无係應，能從初而復，所以為下仁也。至四但言以從道也，而不謂之仁矣。蓋道者舉其大凡，不若仁為切至也。○李氏閔祖曰：天下之公，是无毫私心善之本。是萬善從此出。○西山真氏曰：伊川語錄中說仁者以天地萬物為一體，說得太寬，无捉摸處。易傳只云四德之元，猶五常之仁，偏言則一事，專言則包四者。又云仁者天下之公善之本也，只此兩處說仁極平正確實。學者且當玩此。此是程子手筆也。

六二：頻復，厲无咎。

傳三以陰躁處動之極，復之頻數而不能固者也。

復貴安固。頻復，頻失不安於復也。復善而屢失，危之道也。聖人開遷善之道，與其復而危，其屢失，故云厲无咎。不可以頻失而戒其復也。頻失則為危，屢復何咎？過在失而不在復也。本義以陰居陽，不中正，不正又處動極，復而不固，屢失屢復之象。屢失故危，復則无咎，故其占又如此。

誠齋楊氏曰：頻復非危，頻過為危。復義故無咎。聖人危其頻過，故曰厲以警之。開其頻復，故曰无咎以勸之。雲峯胡氏曰：三上天下進退之間，故曰頻異以柔為主，九二剛而不中，失之失以其比柔，故頻異復以剛為主，六三柔而不中，失之失以其比柔，位剛故頻復。然頻異吝，頻復雖厲无咎，此又不同也。

象曰：頻復之厲，義无咎也。

**傳** 頻復頻失，雖為危厲，然復善之義，則无咎也。

吳氏曰：頻雖有厲，復則能補過矣。故於義為无咎也。

六四：中行獨復。

**傳** 此文之義最宜詳玩。四行群陰之中，而獨能復。

自處於正，下應於陽剛，其志可謂善矣。不言言凶者，蓋曰以柔居群陰之間，初方甚微，不足以相接。无可濟之理，故聖人但稱其能獨復而不欲言其

獨從道而必凶也。曰然則不言无咎何也。曰以陰居陰柔弱之甚雖有從陽之志終不克濟非无咎也。本義四處群陰之中而獨與初應為與眾俱行而獨能從善之象當此之時陽氣甚微未足以有為故不言。是然理所當然吉凶非所論也。董子曰仁人者正其義不謀其利明其道不計其功於剝之六三及此爻見之。祖徠石氏曰處上下四陰之中故曰中行不從其類而下應初故曰獨復。節初徐氏曰中者隨時取義非一定之謂也。就上下二卦則二五為中。就五陰爻則四為中。此所謂時中也。雲峯胡氏曰泰二夫五日中行二五上下之中也。益三四曰中行三四在

象曰。中行獨復以從道也。

下卦之中也。此曰中行。六四在五陰之中也。然則二五之中中也。或以三四為中。隨時以取中也。

傳稱其獨復者以其從陽剛君子之善道也。雲峯曰修身以道。脩道以仁。小象曰修身曰仁。曰道惟初九當之。○白雲郭氏曰剝六三乃復六四反對其義相類在剝取其失上下以應乎陽在復則取其獨復以從道。

六五敦復无悔。

傳六五以中順之德處君位能敦篤於復善者也。故无悔。雖本善戒亦在其中矣。陽復方微之時以

易經卷之六 剝 四一四





傳以陰柔居復之終終迷不復者也迷而不復其凶可知有災眚災天災自外來眚人災自內來眚已過由自作既迷不復善在已則動皆過失災禍亦自外而至蓋所招也迷道不復无施而可用以行師則終有大敗以之為國則君之凶也十年者數之終至於十年不克征謂終不能行既迷於道何時而可行也或問伊川言災自外來眚自內作是是否朱子曰看來只一般微有不同其災是偶然生於彼者眚是過誤致然書曰眚災肆極春秋曰肆大眚皆以其過誤而赦之也

本義以陰柔居復之終迷不復之象凶之道也故

其占如此以猶及也朱子曰上六迷復凶至于十年不克征這是箇極不好底

又故其終如此凡言十年三年五年七月八月三月者想是象數中自有箇數如此故聖人取而言之問上六迷復至于十年不克征何如曰過而不能改則亦可以進善迷而不復即是无說所以无往而不凶凡言三年猶是有箇期限到十年便是无說了○進齋徐氏曰上六位高而无下仁之美剛遠而失迂善之机厚極而有難開之蔽柔中而无改過之勇是昏迷而不知復者也○雲峯胡氏曰坤体而居上体之上先迷者也迷不特凶又有天災有不肖用行師終有大敗及其國君亦凶至于十年終不能行甚言迷復之不可也迷復與不遠復相反初不遠而復迷則遠而不復數復與頻復相反數无轉易頻則屢易獨復與休復相似休則比初獨則應初也十年不克征亦七日來復之反乾无十坤无一陰數極于六而七則又為乾之始陽數極于九而十則自為坤之終故凡言十年

者坤終之象也。屯十年乃字順十年勿用皆互坤。○南軒張氏曰易之爻辭鮮有如是之詳其七鮮有如是之極者而獨于復之上六言之蓋自古凶家覆國及道敗德无所不在其源起于一念之微不能制遏之爾夫以陰柔之才去本之遠所謂人欲肆而天理滅者故有大敗終凶之戒也

### 象曰迷復之凶反君道也

傳復則合道既迷於復與道相反也其凶可知以其國君凶謂其反君道也人君居上而治衆當從

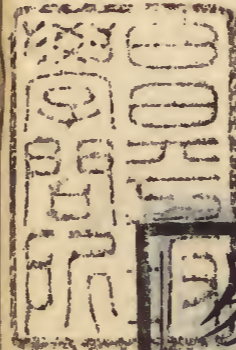
天下之善乃迷於復反君之道也非止人君凡人迷於復者皆反道而凶也

○雲峯胡氏曰剝上九民所載也一陽在上指衆陰之爲民復上六反君道也衆陰之極表一陽之

爲君○建安丘氏曰復卦以初九爲主其言不遠復无抵悔者喜一陽之來也其上五陰爻則有得乎陽者吉无得乎陽者凶二此初則曰下仁四應初則曰從道此皆有得乎陽者餘三陰无得乎陽者五去初雖遠以居得中位自厚于復无悔三處位不中以去初未遠頻失而頻復者也故雖厲而可以无咎獨上一六一之最遠乎初又居一卦之窮迷而不復者也故凶又曰初爲明睿之君子知過則改上也二四爲樂善之賢者舍己從人次也六五爲不踐迹之善人自厚其身又其次也六三爲改過不勇之人復而失失而復抑又其次也上六則物欲沉滯本心喪失下愚不移者也尚何復之可言哉民斯爲下矣○雙峯饒氏曰復卦辭專以氣數言爻辭專以人事言以氣數言則復有必亨之理如出入无疾朋來无咎皆是復之亨處其所以然者以反復其道七日來復故也此是氣數之常自然如此若以人事言則須不遠復與休復方吉敦復方无悔獨復亦可以免凶咎若頻復則雖

厲而亦可以无咎。迷復則迷至于凶而有災。肯矣。此皆人事所致。君子不可不慎也。○《晉》靜劉氏曰：動靜天道之復也。善惡人道之復也。故彖象言：動靜之復。六爻言：善惡之復。復者剛之反也。自五爻初皆以從剛為復。五之自考不如四之從道。四之從道不如二之仁。二之仁不如初之脩身。三頻復雖危猶知復也。上迷復反道則不知復矣。

易經大全九卷終



*[Faint vertical text, likely bleed-through from the reverse side of the page, containing commentary or additional text.]*

