

後漢書

四 二十之廿

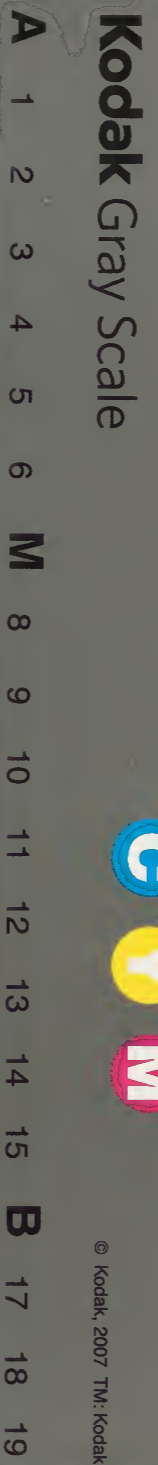
郡國百官

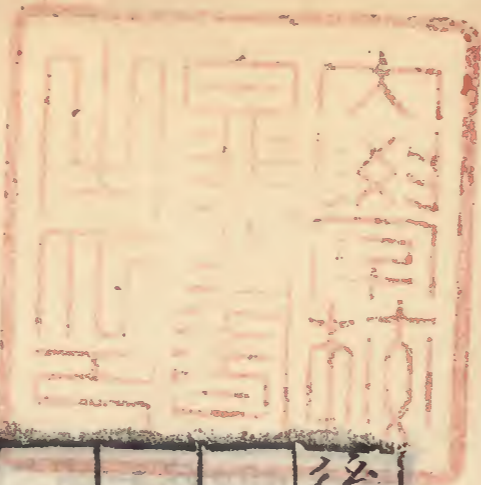
			五〇	漢書門
		四一	九	
四〇	四二	九		
冊	架	函	號	類

內閣文庫			
三六	五〇	漢	
函	四一	書	
二一	九		
架	冊	號	類

內閣文庫		
番號	漢	5019
冊數	40	(9)
函號	279	73

共四十
正史三十四





淺草文庫

後漢書志第二十

郡國二

劉

唐章懷太子

江昭注錄
續藏書

豫州

潁川

汝南

梁國

冀州

魏郡

鉅鹿

常山

中山

安平

潁川郡秦置維陽東

十七城云

二十六萬三千四百四

口百四十三萬六千五百一十三

陽翟禹所都

鄧陽城古史考曰鄭厲公入陳即此也晉有鈞臺

左傳曰有鈞臺有鈞臺有鈞臺有鈞臺有鈞臺

有鈞臺有鈞臺有鈞臺有鈞臺有鈞臺

有鈞臺有鈞臺有鈞臺有鈞臺有鈞臺

有鈞臺有鈞臺有鈞臺有鈞臺有鈞臺

有鈞臺有鈞臺有鈞臺有鈞臺有鈞臺

有鈞臺有鈞臺有鈞臺有鈞臺有鈞臺

有鈞臺有鈞臺有鈞臺有鈞臺有鈞臺

曰有不有汜城杜預曰在縣南有汾丘左傳襄十八年楚

襄城北有有魚齒山左傳謂魚陵杜預曰昆陽有湛水傳

襄十六年楚公子定陵有東不羹杜預曰縣西北有不羹

水所舞陽邑臨潁 潁陽 潁陰左傳文九年楚伐

曰縣西有狼跋獻帝遣御史大夫張音奉皇帝璽綬策書

禪帝位於魏是文帝繼王位南巡在潁陰有司乃為壇於

潁陰庚午登壇魏相國華歆跪受璽綬以進於王王既受

畢降壇視燎成禮而反帝王世記云魏文帝登禪于曲蠡

之繁陽亭為縣曰繁昌亦禹貢豫州之域今許之封內今

潁川繁昌是也北征記曰城在許之南七十里東有臺高

七丈方五十步臺南有壇高二丈方三十步即受有狐宗

終之壇也案北征記云是外黃縣繁昌城非也

鄉或曰古狐人亭有岸亭史記魏哀王五年秦伐魏

岸二十八八年楚伐鄭鄭奔桐丘杜預曰新汲左傳文元年

縣東北有桐丘城獻帝徙都改許昌

伐絲管及匡杜預曰縣東北有匡城成十七

曰陽春秋鄭共叔所保故曰克段於鄆又成十陽陵春秋時

葛城左傳隱五年宋伐鄭圍長葛縣本名有向鄉左傳襄

諸侯師十向杜有蜀城有蜀津史記曰魏惠王元年陽城

帝十世記曰陽有嵩高山山海經謂為大室之山禹貢有

山即嵩也孟子曰益辟禹之子有潁水潁水出潁地道記曰

有鐵有負黍聚史記曰周勃王十九年鄭伐負黍父城

有應鄉杜預曰應國在西南太后養地輪氏建初四年置

○汝南郡高帝置維揚東三十七城戶四十萬四千四百

四十八口二百一十萬七百八十八平輿有沈亭故國

姬姓一曰擊亭新陽侯國 西平有鐵有柏亭故柏國

上蔡本蔡國 南頓本頓國 汝陰本胡國杜預曰縣西

道記有周丘鄉 汝陽 新息國 北宜春 濼強侯國

澤陽 期思有蔣鄉故蔣國 陽安道亭故國杜預曰在

日書有辨山魏氏春秋曰勿項故國左傳僖十七年魯所

築所西華 細陽 安城侯國 有武城亭 具房有棠

谿亭左傳曰房國楚靈王所滅又楚封銅陽侯國皇覽曰

陂郡城東北有楚武王家民謂之楚王岑永平中葛陂城

北視里社下於亡中得銅鼎而銘曰楚武王之冢民傳言

秦項赤眉之時欲殺慎陽慎 新蔡有大呂亭地道記

左傳昭四年吳伐楚入郢 安陽侯國有江亭故國贏姓

波侯國永元中復宜祿永元中復朗陵侯國左傳成六年

杜預曰縣東 弋陽侯國有黃亭故黃國贏姓 召陵左傳

三年楚蔡公與子干子皙盟 有陞亭左傳僖四年齊伐楚

于陞杜預曰縣西南有鄧城 蘇秦說韓宣惠 有安陵鄉 征菴侯國有安陵亭史記元

王曰南有陞山 安信王曰王之使者出過而惡安 思善侯國 宋公國周

陵氏於秦博物記曰故安陵者也 名鄭丘漢改為新鄭 帝建初四年徙宋公於此有繁陽

左傳襄四年楚帥繁陽杜 襄信侯國有賴亭故國史記

王孫勝白公杜預 原鹿侯國春秋右氏傳僖二十一年宋

曰繁信縣有白亭 定賴侯國 固始侯國故寢也光武中興更名有寢丘史

曰楚莊王封孫和敖 山桑侯國故屬沛有下城父聚有垂

子又蒙恬破楚軍

惠聚蘇茂奔重城父故屬沛春秋時曰夷夷屬陳左傳惠王劉紆

取有乾在縣南有章華臺杜預曰章華宮在華容縣城內

○梁國秦陽郡高帝改其三縣元和元九城戶八萬三千

三百口四十三萬一千二百八十三下邑左傳哀七年築黍丘杜預

曰縣西南睢陽北征記曰城周三十七里南臨濉水凡二

鼓唱節并下而和之稱雅陽曲本宋國關伯墟有盧門亭左傳桓十四年

有鴻口亭地首記曰昭二十一年敗吳鴻口杜預曰縣東有

魚門左傳僖二十二年和有陽梁聚左傳襄十二年楚伐

梁亭僖二十八年楚子玉夢河神謂已曰吾賜汝虞有空

桐地有桐地有桐亭左傳哀二十六年有綸城少康邑

礪山出文石史記曰高祖隱於芒錫山蒙帝王世記曰

所盟有蒙澤左傳宋萬殺宋閔公於蒙澤僖二十二年齊侯盟

穀熟有新城左傳曰文十四年諸侯會有邳亭占邳隄故

屬陳留左傳曰文十四年諸侯會有邳亭占邳隄故

故葛伯國左傳曰在薄故屬山陽所都杜預曰蒙縣西北

左傳宋公子御說奔亳其西又有微子冢

○沛國秦泗川郡高帝改維二十一城戶二十萬四百九

十五口二十五萬一千三百九十三相左傳拓十五年

在縣西南蕭本國北征記城周十沛有泗水亭碑班固為

文見固集地道記有許豐地道記曰去國二百六十西有

城左傳定八年鄭伐許豐州六百維千二十五里

大澤高祖斬白蛇於此有粉榆亭案前志注粉榆在縣東北十五里或鄉名高

祖里社戴延之西征記曰縣下左傳昭四年吳伐楚八棘

元年鄭侯宋取大丘社預曰縣東北有犬丘城有鄭聚左

帝王世記曰曹騰封費亭侯縣有費亭具也

曰真為不道伐鄭三門服愛曰鄭晉別都社預曰是穀陽

下聚高祖破項羽也漸有大澤鄉陳涉起此史記曰高祖擊黥布於會甄徐廣曰在縣

西銓 鄆 建平 臨睢故芒光武更名 竹邑侯國故

竹 公丘本膠國杜預曰在龍亢地道記曰左傳隱二向

本國 符離工地道記云左傳昭八年大蒐于紅太丘 杼秋故屬梁

國有澶淵聚左傳襄二十一年盟于澶淵

○陳國高帝置為淮陽章和二九城戶十一萬二千六百

五十三口百五十四萬七千五百七十二 陳帝王世記

所部薛後所封左傳僖元年命於榘杜預曰縣西北有榘

城爾雅曰丘上有丘曰宛丘陳有榘邑蓋朱襄之地傳物

詩曰印地在縣北防亭在焉 陽夏有固陵聚史記高祖五

云汝南固始縣 寧平 昔春秋時曰相有賴鄉伏滔曰

有老子朝廟中有九井水相通古今注曰有曲 新平

扶樂 武平左傳成十六年諸侯侵陳鳴長平故屬汝南

左傳宋華氏戰于葛闔有辰亭左傳宣十一年明也辰陵

○魯國秦薛郡高后改本屬六城戶七萬八千四百四十

赤丘城

七口四十一萬一千五百九十魯國奄國

於壽丘在魯東門之北少昊自窮桑登帝位窮桑在魯北

後徙曲阜應劭曰曲阜在魯城之東長七里有社曰

伯禽封少昊之墟信二十九年介葛盧舍于昌衍社曰

縣東南有昌平城皇覽曰元里伯公冢在城內祥舍中民

傳言魯五德奄有大庭氏庫在城內魯於其處作庫有鐵

里伯公葬其宅有

有闕里孔子所居

漢晉春秋曰鍾離意相魯見仲尼廟類

勿翦勿伐泥見聖人廟乎遂躬留治之周禮與服之在焉

董仲舒治吾堂鐘離意壁有七張柏盜一意尋案未了而

卒張伯者治中庭治地得六壁上帝之意曰此有七何以不

遂伯懼探壁懷中魯成以為神意別傳曰意首堂有孔子

小車乘皆朽敗意自糶侏儒漆膠之瓦請魯民治之及護

几帶劍履後得甕中素書曰護吾履鍾離意又禮記饗相

之圖亦在城中西南孔子廟而仲尼墓在魯城門北便

十二步高一丈二尺山前新坑寬為祠壇方四尺與地

登中異木以百歲魯人莫能識也皇覽孔子本無祠堂

中不生荆棘及刺人草伯魚冢在孔子冢東與孔子冢近

大小相望子思冢在孔子冢南案有牛首亭上傳曰這十

今墓書孫在祖前謂北為驕孫附

取牛有五父衢

地記曰魯木邾國

皇刻石焉劉會驪山

記曰邾城在城南去山二里城東門外有韋賢墓北有繹

山左傳文十三年邾遷於繹郭璞曰繹純石積構連屬

城北有牙山牙山城北有唐口山唐蕃有南梁水左傳襄四

口山北有楊山城城北有孟柯冢焉

杜預曰縣東薛本國

地道記曰夏車正矣仲所封冢在城

南有日台亭

六國時曰徐州

年與魏襄王會徐

在城中向門東北邊

州而十有盜泉有郛鄉城

左傳文公七年城隱元年盟于蔑社

預曰蔑地名縣南有姑城襄十七

年齊圖桃杜預曰臨淄縣西南門曰曲池社預曰縣北

有曲水亭地道記臨淄縣西南門曰曲池社預曰縣北

有池案魯桓與把莒盟不往齊地地道為妄

有池案魯桓與把莒盟不往齊地地道為妄

右豫州刺史部郡國六縣邑侯國九十九

○魏郡高帝置維陽東北七百里魏志曰建安十七年割發干鉅鹿之嬰陶曲陽南和廣平之廣平任城趙國十五之襄國邯鄲易陽以益魏郡十八年分置東西都尉

城戶十二萬九千三百一十口六十九萬五千六百六
業注曰縣西北有鼓山時時自鳴鳴則兵又交谷水在縣南案本傳有西唐山又鄴北太行山而北去有故大河亦不知山所極處亦如東海不知水所窮盡也

有溢水魏郡賦曰北臨漳溢則冬夏異沼注有汙水有汙城秦軍汙水上
有平陽城史記曰平陽有武城有九侯城徐廣曰一作鬼侯繁陽內黃杜預注曰縣東北有柯城與文王為紂三公戲陽清河水出有蒲湯聚世祖破有社預曰縣北有戲陽城

黃澤前志曰魏元城左傳成七年會馬陵杜預曰縣東墟在縣西魏元城南有地名馬陵史記曰龐涓死處墟故沙鹿左傳沙鹿崩穀梁傳曰林有沙亭左傳定七年盟在縣東南七年盟于瑣陽城黎陽左傳定十四年會于牽地道記曰縣南有瑣陽城黎陽杜預曰縣東北有牽城陰

安邑館陶清淵平恩沙侯國魏郡賦注汴丘有葛杜預曰有乾侯武安有鐵隱于縣山曲梁侯國左傳宣

千五百一十七口六十萬二千九十六慶陶有薄落亭

鉅鹿故大陸澤有廣阿澤呂氏春秋九穀趙之鉅鹿南有棘原章邯所軍處前書曰沙丘臺在縣東北七十

里楊氏 鄒 下曲陽有鼓聚故翟鼓子國杜預曰縣西

古肥國曰有昔陽亭左傳昭十二年晉荀吳入昔陽註

任南和 廣平 序章 廣宗 曲周 列人 廣年

平鄉 南蘇

○常山國高帝置建武十三年十三城戶九萬七千五百

口六十三萬一千一百八十四 元氏晉地道記有高邑

故鄆光武更名刺史治漢官曰去維有千秋亭五成陌西

聖光武平都鄉侯國有鐵 南行唐有石臼

谷房子贊皇山在縣西南濟水所出晉地道記有平棘有

塞藥城在縣西北九門史記趙武靈王出九門如對臺以

在縣 靈壽 衡水出 蒲吾史記番吾君杜預曰晉之蒲邑

呼沱河蒲吾 井陘 負定 上艾故屬太原

○中山國高祖置維陽北十三城戶九萬七千四百一十

二口六十五萬八千一百九十五 盧奴 北平有鐵

母極 新市 有鮮虞亭故國子姓杜預曰白望都左傳

鮮虞及中人杜預曰縣西北有 唐有中人亭博物記曰唐

中人城晉地道記有馬安關 趙有左人鄉帝王世

比百里中人在縣西四十里列子曰趙 有左人鄉帝王世

襄子使新穉穉子攻程取左人中人 趙有左人鄉帝王世

封唐堯山在北唐水西入河南有望都山即堯母慶都所

居相去五十里都山一名豆山博物記曰左人唐西北四

十安國 安惠本安險章帝更名 漢昌本苦陘章帝更

名 蠡吾侯國故屬涿 上曲陽故屬常山恒山在西北

有泉小干吉得神書晉地道記自縣北蒲陰本曲逆章帝

行四百二十五里恒多山坂名飛狐口廣昌故屬代郡

更名有陽城晉地道記曰有陽安關

○安平國故信都馬帝置明帝名祭成十三城戶九萬一

千四百四十口六十五萬五千一百一十八信都有絳

水呼沱河阜城故昌城 南宮 扶柳 下博 武邑觀

津本清河下縣水錄注曰孝文實皇后父隱身漁釣墜淵

而卒景帝立后為太后遣使者更填父所墜淵而葬起

大墳于縣城南氏經西有漳水津名溥落津靈王曰吾國

饒屬涿有無婁亭馮異進巨野光武案安平故屬涿 南

深國故屬涿

○河間國文帝置世祖省屬信都和帝永元十一城戶九

萬三千七百五十四口六十三萬四千四百二十一樂

成弓高 易故屬涿 武垣故屬涿 中水故屬涿 鄭

文屬涿 高陽故屬涿 有葛城文安故屬勃海 東州

故屬勃海 成平故屬勃海 東平舒故屬勃海

○清河國高帝置桓帝建和二年改為七城戶十二萬三

千九百六十四口七十六萬四百一十八甘陵故曆安

帝更名 具丘 東武城 鄒 靈和帝永元九年復

記曰有繹幕 廣川故屬信都有棘津城太公呂尚困於

曲非比城也案永初元年鄧太后分置廣

川生國後王薨國除太后崩還益清河

趙國秦邯鄲郡高帝改名五城戶三萬二千七百一十

九口一十八萬八千三百八十一邯鄲張華曰趙奢冢在邯鄲西山上

謂之馬有叢臺有洪易陽魏都賦曰溫泉在易陽世以治疾沈百

襄國本邢國秦為信都項羽更名有禮臺史記曰趙

榮塚因以有蘇人亭柏人中立晉地道記曰有石門塞燒梁關

勃海郡高帝置維陽北千六百里八城戶十三萬二千三百八十九

口百一十萬六千五百南皮高城侯國重台侯國

浮陽侯國東光有胡蘇亭胡蘇河之名見爾雅章武陽信延光元年復

修故屬信都

右異州刺史部郡國九縣邑侯國百

後漢志書第二十一

後漢志二十一

後漢書志第二十一 郡國三 劉昭注補

兗州

陳留 泰山 濟北 東平 任城

徐州

東海 琅邪 彭城

○陳留郡武帝置雒陽東十七城戶十七萬七千五百二十九口八十六萬九千四百三十三

陳留郡有鳴鶴亭左

成十六年衛代鄭鳴鶴杜預曰在縣

西北陳留志曰有桐陵亭古桐立

避商均浚儀晉地道記儀封人此縣

池通俗文曰渠在浚儀曰荄蕩也

有太子苑附有秦樂廡 雍立本杞國

漢諸帝以馴養猛獸 雍立本杞國

北征記曰有呂祿臺高七丈有鄒生祠曹植

禹廟讚曰有禹祠植移于其城城本名和城襄邑有滑亭

左傳莊二年次于滑
有承匡城也道記曰在縣西左傳文
杜預曰在縣西北
有桐門亭有海門亭襄元年
會都社預曰縣東南有郟城外黃于黃杜預曰宋邑縣東
有黃
城有蔡立聚齊桓公會比城中有曲棘里
卒曲有繁傷城小黃漢舊儀曰高村起
棘曰故戶蹄濟陽預曰縣東北有武父城縣東南有武父城
鄉有陳平祠
縣都鄉有行平丘有臨濟亭田儋死此有匡
宮先武生
有黃池亭陳留志云黃亭在封丘左傳哀十三年盟黃池
以焉外黃縣東滿非也封丘博物記有狄溝即有桐牢
亭或曰古蟲牢陳留志有五平諸矣會蟲牢
延杜預曰縣北有延津襄五年會城杜預曰城內有韓王
棟城東有地鳥巢曹公破袁紹處

故宮長垣侯國有匡城陳留志曰孔子囚此北征記城周
匡杜預曰匡在縣西南昭十三年有蒲城左傳成九年會
會平丘杜預曰縣西有平丘城
縣西南史記曰引子自匡有祭城杜預曰鄭祭封人仲邑
過蒲陳留志云有子路利有祭城陳留志曰有濛伯王墓
及祠入西南有宛巷杜預曰近濮水已吾有大棘鄉左傳宣
八年蒲人盟宛巷杜預曰有首鄉在襄邑東南有首止城
液宋師大棘杜預曰有首鄉在襄邑東南有首止城
曰在襄邑縣南
考城故菑爾雅曰木立死曰菑國名杜預曰菑在外黃東南
章帝更名故屬梁陳留志曰古句清之丘案本傳有蒲亭園故屬淮
陽有高陽亭陳留志曰有萬人聚王邑破翟義積尸處
溝故屬淮陽

○東郡秦置去雒陽十五城戶十三萬六千八百八十八口六

十萬三千三百九十三 漢陽古昆吾國杜預曰古衛也

項自窮乘徒崗立左傳曰 漢陽古昆吾國杜預曰古衛也

氏國之故曰昆吾之墟縣城內有顓頊冢皇覽曰冢在城

門外廣陽里中博物 春秋時曰濮有鹹城或曰古鹹國左

記曰桑中在其中 有清丘左傳曰宣十二年盟有鉏城燕本南燕

同會于鹹 有清丘左傳曰宣十二年盟有鉏城燕本南燕

國有雍鄉謝沈書曰赤 有胖城古胖國有平陽亭左傳哀

衛侯飲孔悝 有瓦亭左傳曰定八年會于 有桃城史記曰

而按桃入邢是也 白馬有韋鄉杜預曰縣東南有韋鄉

在城臺陰野是也 東阿左傳桓十年會于桃立杜預曰縣

南大澤魏志有渠立山 有清亭左傳隱四年 東武陽濕

水出范有秦亭左傳莊三十一年築臺臨邑有沛廟

聊城有夷儀聚左傳僖元年 有聶戚左傳曰聊 發于樂

平侯國故清章帝更名 陽平侯國有莘亭杜預注預曰

縣北衛殺公子伋 有罔成城秦封罔澤為 律公國本觀故

之地故曰符諸 有罔成城秦封罔澤為 律公國本觀故

國姚姓光武更名有河牧城左傳文元年會于 鄭欒救晉

城南有 有莘城前書故 春秋時小穀左傳莊三十二

曰城中有管仲井又傳曰 春秋時小穀左傳莊三十二

於周首之北門杜預曰 春秋時小穀左傳莊三十二

十六年追齊師至鄭杜預曰 春秋時小穀左傳莊三十二

各鄭下皇覽曰縣東十五里有引羽冢 七城戶七萬九千一

東平國故梁景帝為濟東國宣帝 七城戶七萬九千一

十二口四十四萬八千二百七十 無鹽本宿國任姓左

昭二十五年城會秦 有章城古國左傳莊三 東平陸

頭曰縣東南有邱鄉亭 有章城古國左傳莊三 東平陸

六國時曰平陸有閭亭左傳振十一年會于閭杜預曰在

此亭有堂陽亭故縣富成章壽張春秋曰良漢曰壽良

光武改曰壽張有堂聚故聚屬東郡地記曰有堂在

有陽穀城左傳傳三年會陽寧陽故屬泰山

任城國章帝元和元年分東平為三城戶三萬六千四百

四十二口十九萬四千一百五十六任城本任國有桃

聚光武破鹿亢父左傳襄十三年取邾邾曰縣有邾亭

樊

泰山郡高帝置雒陽十二城戶八千九百二十九口四

三萬七千三百一十七奉高有明堂武帝造前書曰在

紅亭在縣西北杜預曰按宋衛也博有泰山廟岱山在

西北有龜山田在北琴操孔子作龜山之操有龍鄉

城左傳成二年齊圍龍社預曰在縣西南史記梁甫侯國

有菟裘聚左傳隱公使營菟裘吾將老鉅平侯國有亭禪

山即古所稱也有陽關亭會于成杜預曰縣東南成城即孟

邑孫之有鐵山在侯國萊蕪有原山潘水出社預曰蓋

沂水出左傳會于防杜預曰南武陽侯國有韻史城南

城故屬東海有東陽城呂氏春秋夏孔甲遊田于東陽

城武城杜預曰南武陽城十四年司費侯國鄆縣費亭非

後漢書卷之二十一

此故屬東海有防亭左傳隱八年鄭歸防杜預曰在縣東

如亭有密有台亭杜預曰縣南有台亭牟故國

○濟北國和帝末元二年分泰山置臣昭案濟北前漢之

里五城戶四萬五千六百八十九口二十三萬五千八百

九十七盧左傳隱三年齊鄭尋盧之盟杜預曰今縣後

杜預曰縣東有平陰城有防門左傳襄十八年齊禦晉平

有光里有景茲山杜預曰在縣東有長城至東

師社登石山以望晉有清亭左傳哀十年齊

海長城巨防說燕王曰齊有蛇丘有遼鄉古遼國左傳莊

遂有下謹亭送姜氏于謹有鑄鄉城封堯後於鑄左傳有

棟也成公三年叔孫僑如所圖杜預曰成本國左傳衛師

○山陽郡故梁景帝分置雒十城戶十萬九千八百九十

八口六十萬六千九十一昌邑刺史治有梁立城左傳

十二年遇于梁立杜預曰有甲父亭杜預曰甲父古國名在

防杜預曰縣東緡春秋時曰緡左傳僖二十一年齊圍緡

咸立杜預曰有大野澤春秋西狩獲麟之所爾雅十藪魯

十三年齊高平侯國故蒙章帝更名前漢志莽改曰高平

隱元年費伯城郎亭有茅鄉城杜預曰茅鄉湖陸故湖

後漢書卷之二十一

陵章帝更名前漢志王莽改曰湖陸章帝復其舊傳物記

南平陽侯國有漆亭左傳襄二十一年

唐亭左傳桓二年魯侯觀魚臺春秋經隱五年有泥母

亭或曰古審母左傳僖七年盟甯母社預曰在縣東三十

城瑕立金鄉晉地道記曰縣多山所治名金山北有

為室三方云得白兔不葬更葬南山鑿而得金或防東

日金山故冢今在或云漢昌邑所作或云秦時

濟陰郡魏陽東八百里十一城戶十三萬三千七百一

十五口六十五萬七千五百五十四定陶本曹國郭璞

縣東南一里所高四丈五丈古陶堯所居帝王此記曰舜陶

亭有三駸其湯代三駸凡安寬句有黃臺城史記蘇秦說

王之也東有成陽有竟冢靈臺有雷澤禹貢曰雷夏既澤

壁山漁島澤齊氏疾國博物記曰有泗水有鹿城鄉句

陽有垂亭左傳僖八年過子出史記無忘說魏安唐聖城

離狐故屬東郡廩丘故屬東郡有高魚城有運城襄二

十六年齊烏餘以廩丘奔晉社預曰今縣故城是又襄衛

羊角取之社預曰今縣所治城又隸我馬魚社預曰在縣

東單父侯國故屬山陽成武故屬山陽統凡伯於楚丘

社預曰在有郟城左傳隱十年取郟社預曰在已氏故屬

縣西南有郟城東南有郟城地通記有控城已氏故屬

梁皇覽曰有平私鄉鄉有伊尹冢

右兖州刺史部郡國八縣邑公侯國八十

○東海郡高帝置維陽十三城戶十四萬八千七百八十

四口七十萬六千四百一十六 郟本國刺史治

王亭即勇蘭陵有次室亭

胸山傳此山在善梧徒來上皆有南方樹木博物記縣界世俗

海邊植石秦有鐵有伊盧鄉

鄉左傳昭三十一一年郟黑脈以蓋來奔社預

利城合城郟水自北祝其有羽山

北獨居山西南有淵水即羽春秋時曰祝其夾谷地

年會齊突夾厚立

郟建初五年復有紀城地道記曰海中去岸百九十步有

秦始皇碑長一丈八尺廣五尺厚八尺三寸一
行十三字潮水至如其上三丈去則三尺見也
○琅邪國秦置建武中特城陽國以其盛屬案本紀十三
城戶二萬八百四口五十七萬九百六十七 開陽

郟左傳哀二年城故屬東海建初五年屬東武

經云有琅邪臺在勃海間琅邪之東郭璞曰琅邪臨海邊

而南放乎琅邪越紀曰句踐徙吸邪起觀臺臺周七里以

望東海史記曰秦始皇徙黔首三萬戶琅邪臺下傳有勞

山東莞有鄆亭

隱八年盟浮來社預曰有邳鄉有公來山或曰古淳來

叔愛管仲及堂阜而勝之社預曰東莞蒙陰縣西北有夷

吾亭或曰鮑叔解夷吾縛於此因西海

以爲名即古堂阜也東莞後爲名西海

所出今有東呂鄉又諸縣在城陽郡又隱四年莒人伐杞

取中妻杜預曰莒本國故屬城陽左傳成八年申公巫臣

鄰東北有婁邾莒本國故屬城陽會渠立公杜預曰縣有

立有鐵有崢嶸谷東安故屬城陽陽都故屬城陽有

平臺左傳宣元年魯于平臨沂故屬東海有叢亭左傳

干艾杜預曰縣東南有艾山七年城中杜預曰縣東北

有中丘亭傳物記曰縣東界次雒有大叢社氏謂之食人

社即次丘侯國故屬東海春秋曰祝丘續侯國故屬

東海有概亭左傳莊九年盟于姑幕左傳昭五年莒牟夷

杜預曰縣東北有茲亭傳物記曰

淮水入城東南五里有公冶長墓

○彭城國陽高祖置為楚章帝改維八城戶八萬六千一百

七十口四十九萬三千二十七彭城城西二十里月山

心有楚元王墓伏浩北征記曰城比六里有山臨有鐵

有宋桓魋石澗皆青石隱起龜龍鱗鳳之象

武原 傳陽有祖水左傳襄十年滅偃陽

呂 留 西征記

良廟梧 留丘 廣戚故屬沛國

○廣陵郡 景帝置為江都武帝更名建武中省泗水

城戶八萬三千九百七十一萬百九十 廣陵 吳王

四里半 有東陵亭 傳物記曰女子杜姜左道通神縣以

詞上因以其數為朝 江都有江水祠 高郵 平安 凌

故屬泗水 東陽故屬臨淮 有長洲澤吳王濞太倉在

此縣多藥博物記曰十千為羣掘食草根其麩成泥名曰

上藥名隨此峻種稻不耕而獲其收百倍又扶海洲

民有草名節其實食之如大麥從七月稔熟射陽故屬臨

淮有梁湖地道記 鹽瀆故屬臨淮 輿侯國故屬臨淮

堂邑故屬臨淮 有鐵春秋時曰堂 海西故屬東海

○下邳國武帝置為臨淮郡永平十五年更為下邳國維陽東千四百里十七城戶十三

萬六千三百八十九口六十一萬一千八十三 下邳本

屬東海戴延之西征記曰有沂水自城西西南注泗別下

葛嶧山本嶧陽山山出名桐伏漕北征記有鐵徐本國有

樓亭或曰古萑林杜預曰在僮縣東南伏沿北征記曰僮

侯國 睢陵 下相 淮陰下鄉有南昌亭 淮浦 盱台

高山 潘旌 淮陵 取慮 有蒲姑陂左傳昭十六年齊師至蒲

東有蒲姑陂 東成 曲陽侯國故屬東海 司吾侯國故

屬東海 良成故屬東海春秋時曰良左傳昭十三年晉會吳於良 夏

立故屬沛

右徐州刺史部郡國五縣邑侯國六十二魏氏春秋

年分琅邪東海為城陽所城昌慮郡建安十一年省昌慮并東海

後漢志第二十一

會稽 吳郡 豫章

右揚州

濟南郡 故齊文帝分維 十城戶七萬八千五百四十四口

四十五萬三千三百八 東平陵有鐵有譚城 故譚 有天

山著 於陵 杜預曰縣西北有子亭 臺 管有賴亭 左

有巨里聚 朕余破費收處皇覽曰 鄒平東朝陽 杜預曰縣 歷城有鐵

平原郡 高帝置雒陽北 九城戶十五萬五千五百八十八

口百萬二十六百五十八 平原 地道記曰 高唐濕水出

報 南侯國夏時有禹君滅浞立少康 魏郡賦注曰縣有

城南有蒲臺高八十八尺秦始皇所頌 祝阿春秋時曰祝

處在臺下縈蒲繫馬今蒲猶縈者 有野井亭 左傳昭二十五年齊

左傳哀十年取犁及轄杜 厭次本富平明帝更名

預曰縣西有轄城故縣省 樂安國 高帝西平昌置為千乘永元七

縣東 四百口四十二萬四千七十五臨濟本狄安帝更名 地道

狄伐衛 千乘 高苑 樂安 博昌有薄姑城 古薄姑氏

姑 有貝中聚 左傳齊宣田于貝丘杜 有時水 左傳莊九年

地 預曰時水在縣界岐流 蓼城侯國 杜預曰縣東 利故屬齊

旱則竭涸故曰乾時 益侯國故屬北海壽光故屬北海有灌亭 古灌

北海國 景帝置建武十三年有菑川 十八城戶十五萬八

高密膠東三國以其縣屬

後漢志二十二

郡國四

二

千六百四十一口八十五萬三千六百四 劇有紀亭古

紀國 營陵 平壽有斟城杜預曰有斟亭古斟國故縣後省 有寒亭古

寒國 涇封此 都昌左傳莊元年齊遷紀之郛城地道紀曰郛城在縣西 安平有渠

丘亭地道記曰淳于永元九年復有密鄉左傳昭五年昔牟夷以牟蕒及防茲來奔

在縣東杜預曰縣西 平昌侯國故屬琅邪有蕒鄉左傳昭五年昔牟夷以牟蕒及防茲來奔

南有防亭 朱虛侯國故屬琅邪永初元年屬左傳昭元年齊遷紀

郛杜預曰朱虛縣東南有郛城鄭志曰有小泰山公玉帶曰岐伯令黃帝封泰山即此山也 東安平故

屬菑川六國時曰安平有鄆亭故兆左傳莊三年紀季以鄆入于齊地道紀有菑頭

山 高密侯國昌安侯國安帝復 夷安侯國安帝復 膠

東侯國 即墨侯國有棠鄉左傳襄六年圍棠杜預曰棠國也 壯武安帝

復故夷國左傳隱元年紀伐夷 下密安帝復拒地道記曰養澤在西南

觀陽

東萊郡高帝置雒陽東三十二里 十三城戶十萬四千二百九十

七口四十八萬四千三百九十三 黃地陽記曰縣東一百三十里至海十

連東二百三十里 秦始登此山二碑 牟平愷侯國地道記曰有百

枝東出西都經此山山犬吠之龍曰山神謂我也 曲成侯

國前書萬里在縣 掖侯國有過鄉故過 當利侯國 東牟侯國

昌陽 盧鄉長廣故屬琅邪黔陬侯國故屬琅邪有介

亭左傳襄二十四年伐莒介根 葛盧有允涉亭 不期

侯國故屬琅邪如三齊記曰鄭玄教授不期山下生草六尺餘堅乃異常土人名曰康

成書

齊國秦置維陽東六城戶六萬四千四百一十五口十九

萬一千七百六十五 臨菑本齊刺史治爾雅上藪齊有

濱廣斥左傳齊戎葵丘杜預曰在縣西皇覽曰呂尚冢在

縣城南去縣十餘里在齊桓公冢南菑水南桓公冢西北

有晏嬰冢孟子注曰南小山曰西安有棘里亭杜預曰在

牛山博物記曰縣西有表裏昌國 臨胸有三亭古邾邑左

子封有遠丘里古渠丘 昌國 臨胸有三亭古邾邑左

莊元年齊所徙杜預曰在縣東南應般陽故屬濟南

助曰伯氏邑也地道記曰有石高山廣

右青州刺史部郡國六縣六十五

南陽郡秦置維陽三十七城戶五十二萬八千五百十二

口二百四十三萬九千六百一十八宛本申伯國荆州記

東觀書

周三十六里博物記有申亭 有南就聚有瓜里津鄧奉

南都賦注口有玉池澤陂有東武亭 冠軍邑

光武有夕陽聚奉山松書曰賈復從有東武亭 冠軍邑

瓜里有夕陽聚葉有長山曰方城杜預曰方城山在縣南屈完曰楚國

里葉公諸梁豕通有卷城左傳昭二十五年新野有東鄉

縣祠之曰葉君立 故新都封也有黃郵聚秦漢章陵故舂陵世祖更名今

注曰建武十八年便 有上唐鄉前志曰故唐國西鄂有

中郎將耿遵築城有上唐鄉前志曰故唐國西鄂有

偶破瑒夏山海經曰有豐山神耕父虞之常遊清冷之淵

出八有先見即其國為敗有九鍾焉是知霜鳴郭璞曰清

則鍾鳴故言知也物有自然感應而不可為也南郡賦注

耕父早鬼也皇覽曰佳博物記

魯陽有魯山前志曰古魯

有堯山封制 有牛蘭累亭謝沐書云 堵陽 博望舞

累立堯祠

陰色 比陽 復陽侯國有杏聚 平氏桐柏大復山淮

水出 前書曰在縣南荆州記曰桐柏淮源涌發其中潛流

紫草 有宜秋聚 伯升見棘陽 荆州記曰東北有藍鄉

襲甄 有黃淳聚 國在東南前志襄陽湖陽是湖陽邑 荆州

樊重母畏雷為石室避隨國古隨 西有斷蛇丘 即衛味之始

之悉以文石為階今存 隨國古隨 西有斷蛇丘 即衛味之始

賴亭左傳信十五年齊伐厲在縣北帝王卅記曰神農氏

起列山謂列山氏今隨厲鄉是也荆州記曰縣北界有重

山有一穴云是神農所生又有周迴一頃二十畝地外

有兩重壑中有九井相傳神農既有九井自穿汲一井則

衆非動即此地為育陽邑有小長安 漢軍為甄 有東陽聚

神農杜年常祠之 育陽邑有小長安 漢軍為甄 有東陽聚

朱祐破 涅陽陰 鄭有鄴聚 左傳桓九年 山都侯國

張成處 涅陽陰 鄭有鄴聚 左傳桓九年 山都侯國

麗侯國 荆州記曰縣北八里有黃水其源旁悉芳菊水極

二十二十中壽百餘七十者猶以為大漢司空王陽人時

素隄為南陽今縣月送三十餘石飲食深浴悉用之入

胡廣父患風羸南陽恒汲飲此水疾遂瘳此菊莖短花大

食之耳美異於餘菊廣又收其實種之京師遂處處傳植

之穰 朝陽 縣注曰在縣 蔡陽侯國 襄陽昔舊傳曰有

中魚人捕不可 安眾侯國 博物記曰有上 筑陽侯國有

得南郡 州記曰穀國在縣北博物記曰今穀亭荆 武當有

涉都鄉 荆州記曰穀國在縣北博物記曰今穀亭荆 武當有

和城聚 荆州記曰穀國在縣北博物記曰今穀亭荆 武當有

成都 襄鄉 南鄉 丹水故屬弘農 南鄉丹水二縣有

地之 有章密鄉有三戶亭 左傳哀四年晉 析故屬弘農故

楚白羽邑 左傳昭十八年 有武關在縣西 南都賦曰武關

去縣百 有豐鄉城 左傳哀四年司馬起豐 析荆州記曰

七十 有豐鄉城 左傳哀四年司馬起豐 析荆州記曰

南郡秦置雒陽南七十城戶十六萬二千五百七十口七十

四萬七千六百四江陵史記曰楚熊渠立長子康為句

孫叔敖冢在津鄉左傳莊十九年楚子大敗于津荆州

名長谷又西北有小城名曰冶父左傳曰莫敖蒍于荒谷

鄧城子襄所城史記蘇秦說楚威王東有夏州左傳楚莊

巫西有白帝城郭漢曰秭歸本國杜預曰夔國荆州記曰

宅方七頃累石為屋基今其地名中廬侯國襄陽舊傳

似巴滇馬中有一道漢時常有數百匹馬出其中馬形皆小

出遜載選建業蜀使來有五部兵家滇池者識其馬色云

七八月有陵水水流注沔水頃有物如馬甲如鮮鯉不可

取

弄我便可殺八或曰小便名為木虛編有監口聚下江兵所

楚東南有那城杜預曰嵩陽杜預曰嵩陽杜預曰嵩陽

東有廬城沮水西有廬城

子焉造此二城以夜焚城

國在縣東故江縣有出城

十以之有那城

文曰襄陽舊楚之北津從襄陽渡江經南陽出方

州曰襄陽舊楚之北津從襄陽渡江經南陽出方

出平澤關是道其東津經江夏印侯國有犂丘城

山宣城侯國杜預曰後徙枝江郡侯國永平元年復

黃遷及湫社預曰臨沮侯國有荆山

牛荆州記曰西北三十里有清谿谿北即荆山首曰景山

即下和池之處南都賦注曰漢水至荆山東則流為滄

山

山

山

山

水之枝江侯國 本羅國有丹陽聚史記曰秦齊破楚

道荆州記曰縣西北有宜夷陵有荆門田戎處虎牙山荆州

記曰荆門江南虎牙江北虎牙州陵州陵史記楚考烈限山故

屬武陵

江夏郡高帝置雒陽十四城戶五萬八千四百三十四口

二十六萬五千四百六十四 西陵 西陽 軫侯國杜預

曰古申國在郢東有印城郢攻其院之塞徐廣云即此縣也竟陵侯

國有鄭鄉左傳桓十一年立章山本內方荆州記曰山高

餘里縣東有申水左傳楚公子北雲杜杜預曰縣東南

羨邾邾地道記曰楚滅下雒蕲春侯國鄂平春侯國南

新市侯國本傳有

安陸

零陵郡武帝置雒陽南十三城戶二十一萬二千二百八

十四口百萬一千五百七十八 泉陵 零陵陽朔山湘

水出雒陽中記曰有營水有泚水有瀧水有柳水有宜

水有營水有宜營道南有九疑山經注曰其山九疑皆

相似故曰九疑營浦榮陽郡記曰縣南

山下有舜祠故老相傳營浦榮陽郡記曰縣南

始安侯國始安郡重安侯國故鍾武永建三

更名 湘鄉 昭陽侯國荆州 烝陽侯國故

屬長沙

桂陽高帝置上領山在縣十一城戶十三萬五千二十

九口五十萬一千四百平郡有客嶺山從義帝於湘而

害之今有義陵初又縣南十數里有馬嶺山山有紅人蘇

既壇荆州記曰城南六里縣西北有溫泉其下流有數十

武三月新穀便登一年三收便來陽有鐵陰山南平臨

武臨北有漢寧永和元年置

武陵君一百里先賢傳曰晉代太守趙厥因主簿潘京曰

貴郡何以名武陵京曰鄙郡本名義陵在辰陽縣界與夷

相接為所攻破先武時移東出遂得見今先識易號傳曰

不知此對何峰而山荆州記曰郡社中木麋樹是光武種

十二城戶四萬六千六百七十二口二十五萬九千

一十三臨沅荆州記曰縣南臨沅水水源出梓柯且漢

壽故索陽嘉三年更名刺史治漢官儀曰去屬陵魏氏春

備在荆州所零陽充沅陵先有壺頭山馬援軍沒處有

開名曰天門辰陽酉陽遷陵鍾成沅南建武二

十六年置作唐

長沙郡秦置雒陽南十三城戶二十五萬五千八百五十

四口百五萬九千三百七十二臨湘攸茶陵安

城鄴荆州記曰有鄴湖周廻三里取湖水為酒酒湘南

侯國衡山在東南郭璞曰山别名峻嶺湘中記曰衡山有

雲沁湘千里九向連道昭陵益陽荆州記曰縣南十

九背延不復見

并數百淺者四五丈深者不測俗下雋羅帝王世記曰有傳云有金人以杖種地輒便成井下雋羅帝王世記曰有亦云二妃之神豐陵三荆州記曰縣東四十里有大山山有劉表為之立碑豐陵三石室室中有石牀石臼父老相傳昔有道士學仙此容陵

右荆州刺史部郡七縣邑侯國百一十七魏氏春秋

四年吳分巫秭歸為周陵郡二十五年分南郡之巫秭歸夷陵臨沮并房陵上庸西城七縣為新城郡

九江郡秦置雒陽東十四城戶八萬九千四百三十六口

四十三萬二千四百二十六陰陵壽春漢官云刺史治去雒陽千

三百里與浚道在傳哀十二年會吳于素臯杜預曰成德志不同

雷陽合肥侯國歷陽侯國刺史治當塗有馬仁

聚徐鳳反於此帝王世記曰禹會諸侯塗山皇覽曰楚

思造全椒鍾離侯國阜陵下蔡故雋沛左傳成上

來杜預曰平阿故雋沛有塗山應助云山在當塗左

故屬沛

丹陽郡秦郡郡武帝更名雋陽東二千一百十六城戶十

三萬六千五百一十八口六十三萬五千四百四十五宛陵

溧陽丹陽故障秦郡郡所治吳興記曰中平年分

於潛涇歙子郭山在閩西

海地郭璞曰在縣東今謂之玉黥有林歷山陵陽明得地

於此縣山蕪湖中江在西鳩茲杜預曰在縣之東秣陵

其地木名金陵秦始主改建安十六年孫權改曰建業十七年城石頭南有牛渚湖熟侯國

句容 江乘 春穀 石城

廬江郡 文帝分淮南置建武十年首六安

一千三百九十二口四十二萬四千六百八十三 舒有

桐鄉 古相國左傳昭五年吳敗楚 零婁侯國 尋陽 有置

劉勳 南有九江東合為大江 尋陽南南濱宮亭湖北對

小江山夫小江二十餘里有匡谷先生者出殷周之際隱

而命焉其山下受道於仙人而共嶺時謂所止為仙人之廬

臨宮亭湖下有神廟七嶺會同莫升之者東南有香爐山

其二氣氳若香烟而南中石門前有雙闕壁立千餘仞而

瀑布流焉其中鳥獸草木之美靈藥芳林之奇所稱名代

豫章舊志匡谷字君 潛 夷傳曰昭三十一一年吳人侵楚伐

平夏禹之苗裔也 龍舒侯國 襄安皖有鐵 舌巢侯

也落有臨湖侯國 龍舒侯國 襄安皖有鐵 舌巢侯

天柱山臨湖侯國 龍舒侯國 襄安皖有鐵 舌巢侯

國 皇覽曰范增家仕鄒東又庭中亞父井吏民皆祭亞父

於居巢侯上長吏初視事皆祭而後從政後更造祠於

東廣志曰六安國 皇覽曰在縣 黎侯國 安豐有大別山左

有二大湖 黎侯國 安豐有大別山左 安風

昭二十三 黎侯國 安豐有大別山左 安風

難父杜預曰縣南有雞備亭 陽泉侯國 陽泉湖 安風

疾國 陽泉侯國 陽泉湖 安風

會稽郡 秦置本治吳立郡吳乃移 十四城戶十二萬三千

九十口四十八萬一千一百九十六 山陰 越絕曰句踐

也 山陰 越絕曰句踐 山陰 越絕曰句踐

稽山在南上在禹冢 下多瑛石 鄭瑛曰有禹井 越絕曰有

重山句踐有浙江 郭璞注山海經曰 鄭鳥傷 越絕曰有

崇高凡神英雄交爭記曰初 諸暨 越絕曰吳寧縣 餘暨 越

曰西施之所出謝承書有涉皇

山魏都賦注有蕭山澗水出焉

四年孫氏分之二豐安縣二十三年上

血山有九石并秀材表巴丹白遠望盡如

居於北因以爲其峯峻復有巖穴外如

虞漢末分南鄉火餘姚句章山海經曰

武更名補卿章帝章和本郵縣之迴

安縣東區鄉爲縣東部侯國

吳郡順市分會稽置鄉十三城戶十六萬四千一百六十

四口七十萬七百八十二吳本國越絕曰吳大城閭閻

百一十步二尺又有伍子胥城居棠城昌門外閭閻

城又石城閭閻置美山虞山巫咸山皇覽震澤在西後名
曰縣東門外孫武冢又要離冢縣西南
具區澤中有句山山下有洞庭沈道潛行水底去無所不
通號爲地脉越絕書曰湖周三萬六千頃又有大雷山小
雷山周處風上記曰齊漁澤之所臣昭案此解在成陽是
也又吳伐越敗之夫椒杜海鹽帝時陷而爲湖今謂爲當
預曰太湖中椒山是也
湖大旱湖竭城烏程左傳襄三年楚伐吳王於衡山杜預
鄭之慶可識
茲不遠于車所至也吳興記曰縣西北其山有餘杭顧夷
項籍祠與平二年太守許貢奏分縣爲東縣
始皇至會稽經此立爲縣史記曰始皇臨浙江水波惡乃
西北二十里從狹中度徐廣曰餘杭也臣昭案始皇所過
乃在錢塘富春豈毗陵李札所居北江在北越絕曰縣南
近餘杭之界乎
湖中冢者李子冢也名丹徒春秋曰曲阿由拳越左傳曰
延陵堙皇覽曰暨陽解
於僑李杜預曰暨南醉李城也于寶搜神記曰秦始皇東
巡望氣者云五百年後江東有天子氣始皇至今因徒十

後漢志二十二

卷四

萬入焉改之曰由拳縣

名改之曰由拳縣

死遂葬

城故吳

無錫侯國

井猶存

縣昭案

豫章郡

十六口百六十六萬八千九百六

上蔡首

鄉有石炭

廬陵

安

富春陽羨邑

無錫侯國

豫章郡

十六口百六十六萬八千九百六

南昌

新淦

宜春

廬陵

南野有臺嶺山

南城

鄱

陽有都水黃金采

汗鄆陽

子慶忌

海昏侯國

八年置建昌末元十六年分海昏置

右楊州刺史部郡六縣邑侯國九十二

後漢書志第

後漢書志第

後漢志第二十三

郡國五

劉昭注補

益州

漢中

巴郡

廣漢

蜀郡

永昌

廣漢屬國

牂牁

越嶲

益州

涼州

隴西

漢陽

武威

金城

酒泉

張掖

居延

武威

張掖

并州

太原

太原

上郡

西河

朔方

幽州

涿郡

廣陽

代郡

上谷

玄菟

樂浪

右北平

遼西

遼東

交州

南海 交趾

蒼梧 九真

鬱林 日南

合浦

漢中郡 秦置 雒陽西千九百九十里 九城戶五萬七千三百四十四口

二十六萬七千四百二 南鄭 華陽國志曰有定軍山 西城 漢志云漢末涼

在西北 亦云姚墟 在西城帝土世託 西城 巴漢志云漢末涼

中華陽國志曰沔陽有鐵 華陽國志曰有定軍山 西城 漢志云漢末涼

度水有二原 安陽錫有錫春秋時曰錫穴 左傳文

錫穴 上庸本庸國 房陵 巴漢志曰建安十三年 錫穴 左傳文

巴郡 秦置 雒陽西三千七百里 譙周巴記曰初平六年 錫穴 左傳文

以下為永寧郡 建安六年 劉璋分巴以永寧為巴東郡 錫穴 左傳文

巴郡 秦置 雒陽西三千七百里 譙周巴記曰初平六年 錫穴 左傳文

巴郡 秦置 雒陽西三千七百里 譙周巴記曰初平六年 錫穴 左傳文

巴郡 秦置 雒陽西三千七百里 譙周巴記曰初平六年 錫穴 左傳文

巴郡 秦置 雒陽西三千七百里 譙周巴記曰初平六年 錫穴 左傳文

巴郡 秦置 雒陽西三千七百里 譙周巴記曰初平六年 錫穴 左傳文

巴郡 秦置 雒陽西三千七百里 譙周巴記曰初平六年 錫穴 左傳文

巴郡 秦置 雒陽西三千七百里 譙周巴記曰初平六年 錫穴 左傳文

巴郡 秦置 雒陽西三千七百里 譙周巴記曰初平六年 錫穴 左傳文

巴郡 秦置 雒陽西三千七百里 譙周巴記曰初平六年 錫穴 左傳文

巴郡 秦置 雒陽西三千七百里 譙周巴記曰初平六年 錫穴 左傳文

巴郡 秦置 雒陽西三千七百里 譙周巴記曰初平六年 錫穴 左傳文

巴郡 秦置 雒陽西三千七百里 譙周巴記曰初平六年 錫穴 左傳文

巴郡 秦置 雒陽西三千七百里 譙周巴記曰初平六年 錫穴 左傳文

巴郡 秦置 雒陽西三千七百里 譙周巴記曰初平六年 錫穴 左傳文

巴郡 秦置 雒陽西三千七百里 譙周巴記曰初平六年 錫穴 左傳文

巴郡 秦置 雒陽西三千七百里 譙周巴記曰初平六年 錫穴 左傳文

廣漢郡高帝置雒陽十一城戶十三萬九千八百六十五

口五十萬九千四百三十八雒州刺史治新都曰華陽國志

巴漢通系竹山道記曰有案巖什邡涪巴漢志曰孱童

地記五婦山馳水出建白水山海經曰白水出蜀而東

段訥華陽國志有銀鑛民洗取之漢郭廣漢有沈水德陽國志

蜀郡秦置雒陽西十一城戶三十萬四百五十二口百三

十五萬四百七十六成都蜀郡賦注曰武帝元鼎郭

江原繁廣都里引取郡江水灌廣都田云後漢所穿

鑿品印博物記曰有火井深二三丈在縣南百里以竹

若品印投取火後人以火燭投井中火即滅絕不復然蜀

郡賦注曰火井欲出其火先以家火投之須臾許隆隆如

雷聲爛然通元光耀十里以竹筒盛之投其光而無炭也

取井人還煮井水一斛水得四五有鐵漁氏道蜀王本

斗鹽家火煮之不過二三斗鹽耳有鐵漁氏道蜀王本

前號曰彭門如岷山在西徼外東北注干海中多良龜其

上多金玉其下多白珉其獸多犀象變郭璞曰今蜀山中

有大牛重數千斤曰夔蜀郡賦注曰岷山特多藥其極特

多好者絕異於汶江道華陽國志曰岷山特多藥其極特

天下之好者復立之八陵廣柔帝王世記曰禹生石紐縣有石紐邑

以爲郡八陵廣柔帝王世記曰禹生石紐縣有石紐邑

敢居牧有過逃其野中不敢追云禹神靈祐之帛鹿道華陽

藏三年爲人所所得則共原之云禹神靈祐之帛鹿道華陽

曰有玉壘山出壁玉瀟水所出

犍爲郡武帝置雒陽西三千一百九城戶十三萬七千七

百一十三口四十一萬一千三百七十八武陽有彭亡

聚岑彭死處南中志曰縣南二十里彭望山益州記曰縣有王喬仙處王喬祠今在縣下有彭祖塚上有彭祖祠

資中 牛鞞 南安蜀都賦注曰魚符津數百步在縣北三十里縣臨大江 有魚泣

津蜀都賦注曰魚符津數百步在縣北三十里縣臨大江

陽國志曰縣西有熊耳峽南有峨眉山去縣八十里

轅道華陽國志曰治志湖江會水通越舊本有焚人有

止畏崖映其水故也 江陽華陽國志曰江維會有方蘭

中通岷山下因南潛出今名復出水是也 荷節 南廣

漢安

牂牁郡武帝置維陽西 十六城戶三萬一千五百二十三

口二十六萬七千二百五十三 故且蘭地道記曰 平夷

池道注曰不雅 歛 談指山丹 中志曰有不

郎出雄黃雌黃案本條 同並 談橐 漏江 母單

宛溫南中志曰縣北三百里有盤江廣 鐘寸華陽國志

漏卧 甸案本條 進乘 巨隨 水西受微外

越雋郡武帝置維陽西 十四城戶十三萬一千二百二十六

十二萬三千四百一十八 卬都南山出銅東南中志曰縣

水名印廣都河從廣二十里深百餘丈有魚長一二丈頭

特大遺視如戴鐵釜狀華陽國志曰河有赤雋山又有溫

水穴冬 遂父華陽國志曰有繩水廣 靈關道華陽國志曰

利臺登出鐵華陽國志曰有孫水 青鈴有禺同山俗

謂有金馬碧雞華陽國志曰有旱水華陽國志曰三

國志曰通道亭州度瀘得冷縣有長谷石時平中有石豬

子母數千頭長老傳言夷昔牧豬於此一朝豬化為石迄

今夷不牧會無出鐵郭璞曰山海經稱縣東山出碧亦玉類

豕不閉戶其中多珠人不可取牧之不詳有元馬河元馬

日行千里縣有元馬祠民居家馬牧山下或產駿駒云元

馬子也今其有元馬迹存焉河中有銅船今在祠定

以羊可取也河中見子土地特產好羣牛東山出青碧

柞華陽國志縣在郡西度瀘水賓岡傲白摩沙夷有鹽坑

關華陽國志曰故城蘇示大作秦姑復池道記

益州郡武帝置故滇王國維陽西五十六百里諸葛亮表

未詳所十七城戶二萬九千三十六口十一萬八百二

滇池出鐵有池澤澤在縣西見前書南中北有黑水祠華

國志曰水是溫泉又勝休南中志曰有大河從廣百四十

有白蟻山淮有蟻勝休里深數十丈地清記曰水東至

橋入俞元裝山出銅華陽國志在律高石室山出錫

監町山出銀鉛賁古米山出銅錫在縣北羊山出銀鉛

在縣西地道記母掇地道記曰有建伶殺昌牧靡李

曰南鳥山出錫母掇橋小出橋山建伶殺昌牧靡

出靡音麻味昆澤同瀨山米水所出同勞雙栢出

銀連然桴棟無血水所出秦臧

永昌郡明帝永平二年分益州置維陽西七千二百六八

城戶二十三萬一千八百九十七口百八十九萬七千三

百四十四不韋出鐵華陽國志曰孝武置不韋縣徙南

韋以查其雋唐本西南夷史記曰古為雋昆明古今注曰

先人之惡

邦國五

五

哀牢人傑榆蠻夷華陽國比蘇 樸榆有河廣志曰有

志曰有同水從徽外來 比蘇 樸榆有河廣志曰有

望至集六則止歲九六至雉雀來平持悲其方人夜

鳳死於此山故象鳥來平地道記有澤在縣東 邪龍雲

南縣西北百數十里有山相連有大泉水周旋萬步扶風太

一鬱然高峻與雲氣相連結因視之不見其山固 哀牢夷

陰注寒雖五月盛夏暑不熱廣志曰五月霜雪皓然 哀牢夷

平中置故牢王國 博南永平中置南界出金華陽國志

三十里越得蒲瀆水有金沙洗取賦為金有光珠穴廣志

日有虎魄生地中其上及旁不生草深者四五八九尺大

者如斛削去外皮中成虎魄

廣漢屬國都尉以爲屬國都尉別領三城 戶三萬七千

一百一十口二十萬五千六百五十二 陰平道 甸

道華陽國志曰有白剛道 華陽國志曰有水

蜀郡屬國以爲屬國都尉別領四城 戶十一萬一千五百

六十八口四十七萬五千六百二十九 漢嘉故青衣陽

嘉二年改有蒙山 華陽國志曰有沫水從西來出岷江又

而爲門注曰山名也地在縣南嚴道有工棘九折坂者印

刻置山海經曰嶽山江水出焉郭璞曰中江所出也華陽

昔楊氏倡造作閣故名焉卍嶽山本名卍故卍人作人

界也巖阻峻迴曲九折乃至山上凝水夏結冬則剽寒玉

陽行步徒雄華陽國志曰出丹砂 旄牛 華陽國志曰旄池

至此退徒雄華陽國志曰出丹砂 旄牛 華陽國志曰旄池

蜀入度此山甚險難南人毒之故 旄牛 華陽國志曰旄池

捷爲屬國以爲屬國都尉別領二城 戶七千九百三十八

後漢志

口三萬七千一百八十七 朱提南中志曰縣有大利池

有堂狼山多毒草盛夏之月飛鳥過之不能得去 山出銀

蜀都賦注曰有靈池在縣南數十里周四十七里

同案前書朱提銀重以八兩為一流直一千五百八十他

漢嘉金朱提銀採漢陽之不足以自食

右益州刺史部郡國十二縣道一百一十八本梁州表

隴西郡秦置維陽西二十里十一城戶五千六百二十八口二

萬九千六百三十七 狄道 安故 氏道養水出此巴

志曰漢水二源東源北縣之養山名養南都賦注曰漢水

源出隴西經武都至武關山歷南陽界出沔口入江巴漢

志曰西漢隴西縣曰沔故曰漢沔首陽有鳥鼠同穴山

段明入漢始源曰沔故曰漢沔首陽有鳥鼠同穴山

曰其鳥為鴝其鼠為鼯如人家鼠而短尾鴝似鴝而小黃

黑色穴地八三四尺鼠在內鳥在外孔安國尚書傳曰共

壯山海經曰山多白虎白玉 渭水出危三苗所處 大

夏襄武有五維聚 臨洮有西頃山前志曰在縣西本傳

抱罕故屬金城 白石故屬金城 鄯 河關故屬金城

積石山在西南河水出

漢陽郡武帝置為天水永平十七年更名在雒陽西二千

曰初平四年十二月已分漢陽十三城戶二萬七千四百

上郡為永陽以卿亭為屬縣 二十三口十三萬一百三十八 冀史記曰秦武 有朱圉

山前書曰有緹羣山 有維門聚來歙破望恒 阿陽

略陽有街泉亭街水故 勇士 成紀布王世記曰包隴州

後漢志二十三

刺史治漢官云去雒陽有大坂名隴坻三秦記其坂九迴

者七日乃越高厓可容百餘家清水四注下郭仲產秦州

目飛然山東人行役升此而顧擔者莫不悲思故歌曰隴

頭流水分離河小念我行役飄然曠野登高遠望涕零雙

璧瘦汗離無蠶桑八原坻聚有秦亭起於此封獮道秦孝

公西斬蘭干平襄顯親上邽故屬隴西秦州記曰

戎王新蘭干平襄顯親上邽故屬隴西秦州記曰

山川中平地有土堆高五丈生細竹翠西故屬隴西有嶓

冢山西漢水縣鄭玄曰命和仲居西今謂之八充山

武都郡武帝置雒陽西七城戶二萬一百二口八萬一千

七百二十八下辨有赤武都道華陽國志曰上祿故道

于寶搜神記曰有奴特河池地道記曰沮沔水出東狼谷

金城郡昭帝置雒陽西十城戶三千八百五十八口萬八

千九百四十七允吾西羌傳有唐谷秦州浩疊有雒都

破羌令居枝陽金城榆中臨羌有崑崙山破

羌安夷允街

安定郡武帝置雒陽八城戶六千九十四口二萬九千六

十臨涇民見李固傳而志無此改豈承之妄乎高平有

第一城所據朝那不生草木郭璞注山海經曰涇水出縣

西丹頭烏枝有瓦亭車出薄落谷本傳曰烏水出

水有左谷廬陰盤舊有陰密縣未詳所秦遷白起于陰

後漢志三

羌道

密山海經曰温水出崆峒山在臨彭陽鶉觚故屬北地

北地郡秦置維陽西六城戶三千一百二十二口萬八千

六百三十七富平泥陽有五柞亭地道記曰泥水弋

居有鐵廉前志卑移參繼故屬安定有青山謝沈書屬

居山田靈州

武威郡故匈奴休屠王地武帝十四城戶萬四十三口三

萬四千二百二十六姑臧地道記南山張掖武威

休屠挾次鸞鳥樸剗媪園宣威倉松地道

南山松陝鶉陰故屬安定租厲故屬安定顯美故屬

張掖左騎千人官

引振郡故匈奴昆邪王地武帝置維陽八城戶六千五

五十二口二萬六千四百四十二獻帝分置西郡八城戶六千五

氏池屋蘭日勒驪軒番和

酒泉郡武帝置維陽西九城戶萬二千七百六福祿

表氏樂官玉門會水沙頭安彌故曰緩彌

乾齊延壽博物記曰隰南有山石出泉水大如管葦注

疑膏然之極明不可食縣人謂之石漆

敦煌郡武帝置維陽西五千五百里舊記曰國當乾位地列

無兕虎華戎所六城戶七百四十八口二萬九千一百七

十敦煌古瓜州出美瓜宜安效穀拏泉廣

至 龍勒有玉門關

張掖屬國 武帝置屬國都尉以主蠻夷降者安帝時別領五城 戶四千六百五十六

口萬六千九百五十二 候官 左騎 千人司馬官

千人官

張掖居延屬國 故郡都尉安帝時別領一郡 戶一千五百六十口四千七百三十三居延有居延澤古流沙 獻帝建安末立為西海郡

右涼州刺史部郡國十二縣道候官九十八 表茲書元年分安定鶻觚右扶風之漆置新平郡

上黨郡 秦置雜陽見 十三城戶二萬六千二百二十二口

十二萬七千四百三十三 長子 山海經曰有發鳩之山章水出焉上黨記曰開城都尉

今狐微名隱城東山中去郡六十里即壺關也 也留絳水

老令狐茂上書訟戾太子者也茂即葬其山 也留絳水

上黨記曰有鹿谷山濁漳所出同是上黨記曰晉別宮

有餘吾城在縣西北二十里 金華墟關猶存有北城

晉宮二十里羊舌所邑左 沾 山海經曰有少山其上

傳成九年晉詭鄭伯於此 沾 金玉其下有銅郭璞云在

沾 澠有關與聚之山有金玉沁水出焉南流注于河郭璞

澠 在襄垣山林茂松生焉壺關有黎亭故黎園 即此也

日在襄垣 上黨記曰邑帶 壺關有黎亭故黎園 文王賤黎

黨 記曰東山在城東南 汝氏有長平亭 史記曰白起破趙

晉 申生所伐今名無 汝氏有長平亭 史記曰白起破趙

城 在郡南山 高都 前志曰有天井關戰國策曰樂居天井

中 百二十里 高都 前志曰有天井關戰國策曰樂居天井

潞本國 左傳哀四年齊伐晉壺口杜預曰潞縣東有壺口

梁 在城西十里今名石梁又東北八十里有黎城臨壺口

關 至建安十一年從洵河口鑿入潞河名泉州梁以通于

海猗氏 漢書音義 陽阿侯國 穀遠 頭山沁水所出

太原郡秦置十六城戶三萬九百二十口二十萬一百二十四

晉陽本唐國此毛詩譜曰堯始都於有龍山晉水所出海

經曰有懸甕之山其上多玉其下多銅其獸多閭麋晉水

出焉東南注汾郭璞曰在縣左傳曰澤實沈于大夏賈逵

杜凱曰今晉陽縣也刺史治中漢官曰南有梗陽城界休有

界山有縣上聚左傳曰晉文公以絳竹為介子推田有千

畝聚左傳曰晉為千榆次左傳謂有鑿壺史記曰韓魏殺

下中都左傳昭二年執陳無宇於中都于離茲氏狼孟

鄔史記徐廣曰音於庶反孟丙邑平陶京陵春秋時

九京禮記曰趙武從先大於九京鄭玄曰陽曲大陵

有鐵史記曰趙肅侯游大陵祁慮虜陽邑有箕城左傳

年

上邵秦置十城戶五千一百六十九口二萬八千五百九十

九膚施白土漆垣奢延雕陰楨林定陽

高又龜茲屬國候官

西河郡武帝置千二百里也十三城戶五千六百九十八口二

萬八百二十八離石平定美稷樂街中陽

臯狼平周平陸益蘭園陰蘭園陽廣衍

五原郡秦置為九原十城戶四千六百六十七口二萬二

千九百五十七九原五原臨沃父國河除

武都宜梁曼栢成宜西安陽北有陰山徐廣曰

河南陽山在河北史記曰蒙恬築長城臨洮延袤萬里餘度河據陽山

雲中郡秦置十一城戶五千三百五十一口二萬六千四百

三十 雲中 咸陽 箕陵 沙陵 沙南案烏桓有蘭池城烏桓之

圍耿北與 武泉 原陽 定襄故屬定襄 成樂故屬

定襄 武進故屬定襄

定襄郡高帝五城戶三千一百五十三口萬三千五百七

十一 善無故屬鴈門 桐過 武成 駱 中陵故屬

鴈門

鴈門郡秦置雒陽北十四城戶三萬一千八百六十二口

二十四萬九千 陰館史記曰漢蘇意軍句注應劭曰山險谷也在縣爾雅八陵西隴鴈門

是也郭璞曰即鴈門山山海經曰鴈門山者鴈飛出於其間繁峙 樓煩 武州前書武

州漢武 汪陶 劇陽 崞 平城前書高帝被圍白登守

馬邑于寶樓神記曰昔秦人築城於武州塞內以蒲胡

異之因依以築城城乃南城故屬代郡山無草木多金

呼泚之水出焉郭璞曰今呼泚河縣武夫山周禮并州其

廣武故屬太原有夏屋山史記曰趙襄子北登夏屋山以

有獸形如菟相負原平故屬太原居原今原平縣疆陰

朔方郡武帝六城戶千九百八十七口七千八百四十三

臨戎 三封 朔方 沃野 廣牧 大城故屬西河

右并州刺史部郡九縣邑侯國九十八古今注曰建

定襄五原朔方置一縣領其民合以為新興郡

涿郡高帝置涿陽東七城戶十萬二千二百一十八口六

十三萬三千七百五十四涿 涿侯國史記漢武帝至

故安易水出電水出案本記永元十五年范陽侯國

良鄉 北新城有汾水門與燕汾門方城故屬廣陽有臨

鄉故縣後省惠文有督亭劉向別錄曰督亢膏腴之地

廣陽郡高帝置為燕國昭帝更名為郡五城戶四萬四千

五百五十口二十八萬六千 薊本燕國刺史治漢官曰

北二廣陽 昌平故屬上谷 軍都故屬上谷 安次故

代郡秦置涿陽東北二千五百里古全十一城戶二萬一

百二十三口十二萬六千一百八十八 高柳 桑乾

道人 當城 馬城 班氏 犸氏 北平 邑永元八

年復 東安陽 平舒代于寶陵神記曰代城始築立板

上谷郡秦置涿陽東北八城戶萬三百五十二口五萬一

千二百四 沮陽 潘朮元十一年復甯 廣甯 居庸

唯脊 涿鹿帝世記曰黃帝所都有蚩尤城阪泉地

千嶺祭禮五帝位云黃帝與赤帝戰于

阪泉之野不在涿鹿是蚩尤之地 下落

漁陽郡秦置涿陽東九城戶六萬八千四百五十六口四

十三萬五千七百四十
漁陽有鐵
孤奴
潞
雍奴

泉州有鐵
平谷
安樂
僿奚
獮平

右北平郡秦置維陽東北二千三百里
四城戶九千一百七十口五萬

三千四百七十五
土垠
徐無
俊靡無終

遼西郡秦置維陽東北二千三百里
五城戶萬四千一百五十口八萬

一千七百一十四
陽樂
海陽
令支有孤竹城伯夷叔齊

臨渝山海經曰碣石之山編木出焉其上石
肥如臨渝其下多青碧水經曰在縣南郭僕曰或曰

遼東郡秦置維陽東北三千六百里案本紀和
十一城戶

六萬四千一百五十八口八萬一千七百一十四
襄平

新昌
無慮
望平
候城
安市平郭有鐵
西安

平魏氏春秋曰臨北有小水南流汶
沓氏

玄菟郡武帝置維陽東北四千里
六城戶一千五百九十四口四萬三

千一百六十三
高句驪遼水出山海經曰遼水出

西蓋鳥
上般台
高顯故屬遼東

候城故屬遼東
遼陽故屬遼東宋魏書安帝即位

樂浪郡武帝置維陽東北五千里
十八城戶六萬一千四百九十二口

二十五萬七千五百
朝鮮
講邯
淇水
貪資

蟬
遂城
增地
帶方
馭望
海冥
列口郭璞注

長岑
屯有昭明
饒方
提奚
渾彌

水任遼東
長岑
屯有昭明
饒方
提奚
渾彌

樂都

遼東屬國 故郡 郡西部 都尉 安帝時以為屬國 都尉 昌遼

故天遼屬遼西 有法盛晉書 賓徒故屬遼西 徒河故屬

遼西 無慮有醫無慮山 險瀆 夫記曰王險 衛滿所都 房

右幽州刺史部郡國十一縣邑侯國九十

南海郡 武帝置 維陽南 七城戶七萬一千四百七十七口

二十五萬二千八百八十二 番禺 山海經注 桂林八樹在黃 馬東郭璞云今番禺也

博羅 博羅山故置博羅縣 中宿 龍川 四會 揭陽

增城有勞領山 蒼梧郡 武帝置 維陽南 六十一城戶十一萬一千三百九

十五口四十六萬六千九百七十五 廣信 漢官曰刺史 治去維陽九

對謝沐 高要 封陽 臨賀 端谿 馮乘 富川

務浦 猛陵 地道記曰龍 鄣平 未平十 四年置

鬱林郡 秦桂林郡 武帝更名 十一城 布山 安廣 阿

林 廣鬱 中溜 桂林 潭中 臨塵 定周 增食

領方 合浦郡 武帝置 維陽南 九五城戶二萬三千一百二十一

口八萬六千六百一十七 合浦 徐聞 交州記曰出大 吳公皮以冠鼓

高涼 建安二十五年 臨元 朱崖

交趾郡 武帝置 即安陽 王國 十二城 龍編 交州記曰縣

龍編 交州記曰縣

右交州刺史部郡七縣五十六

山數百里有三羸陵越地道記曰南定安交州記曰越人鑄

見苟漏交州記曰有潛水十上麓冷曲陽北帶

稽徐西于朱戴封谿建武十九年置交州記有隄

如舟池有秦濟江出嘔山分爲九十九流三百餘里共會

於一望海建武十九年置

九真郡武帝置雒陽南萬五城戶四萬六千五百一十三

口二十萬九千八百九十四胥浦居風交州記曰有

山往夜見光曜十里咸權無功無編

日南郡秦象郡武帝更名維五城戶萬八千二百六十三

口十萬六百七十六西卷朱吾交州記曰其民依海

盧容交州記曰象林邑今之林北景博物記曰日南出野

右交州刺史部郡七縣五十六王純交廣春秋曰本

漢書地理志承秦三十六郡後稍分

平凡郡國百三縣邑道侯國十五百八十七世祖中興惟

官多役煩乃命并合省郡國十縣邑道侯國四百餘所

漢官曰世祖中興海內人民可得而數裁十二三邊陸

條靡有牙遺鄣塞破壞亭障絕咸建武二十一年始

部將馬援謁者分築烽候堡壁稍興立郡縣十餘萬戶

空置太守令長招選人民上笑曰今邊無八而設長吏

之難如春秋素王笑乃建立三營至明帝置部一章帝置

屯田碩穀弛刑誦徒以充實之

長樂志二十一

郡國二和帝置三安帝又命屬國別領北郡者六又所省
 縣漸復分置至于孝順凡郡國百五縣邑道侯國千一百
 八十東觀書曰永興元年卿三千六百民戶九百六十九
 萬八千六百三十口四十九百一十五萬二千二百二十
 千五百永和八年又帝王世祖嘉二年戶則多九十六萬九
 載極盛之時而所殊甚衆舍未嘉多取和少良不可解
 皇南盜校覆備審復非謬記未詳孰是豈此是順朝時書
 後史即為本乎伏死忘所記每帝崩輒取戶口及墾田大
 數今列于後以見濇減之差焉
 光武中元二年戶四
 百二十七萬九千六百三十四口
 二口三十四萬一千二百八十六萬五千八百七十四
 三口三十四萬一千二百八十六萬五千八百七十四
 五萬戶七百四十五萬六千七百七十七口
 和帝永興元年戶九百三十三萬三千六百九十九口

三萬七千一百一十二口五千三百二十七頃八十五萬六千二百
 二十九墾田七百三十二萬一千六百八十九頃八十八百四
 步八口四安帝延光四年九萬七千六百八十九頃八十八百四
 萬二千八百九十二頃一十三萬九千九百九十九頃九百九
 康元年戶九百九十二頃一十三萬九千九百九十九頃九百九
 七頃五十六畝五百五十一頃一十四步八十九萬六千二百
 一百九十三萬七千六百八十九頃一十四步八十九萬六千二百
 一百八十三萬七千六百八十九頃一十四步八十九萬六千二百
 手畝百八十七口四萬七千七百五十六萬九千七百七十四
 田六百九十三萬八千七百五十六萬九千七百七十四
 二六頃三十三萬八千七百五十六萬九千七百七十四
 贊曰衆安后載政洽區分侯罷守列民無常君稱號遷隔
 封割糾紛略存減益多證前聞
 後漢書志第二十三

後漢書志第二十三

百官一
劉昭注補

後漢志第二十四

百官一

劉昭注補

太傅 太尉 司徒 司空 將軍

漢之初興承繼大亂兵不及戢法度草創略依秦制後嗣因循至景帝感吳楚之難始抑損諸侯王及至武帝多所改作然而奢廣民用匱乏世祖中興務從節約并官省職費減億計所以補復殘缺及身未改而四海從風中國安樂者也昔周公作周官分職著明法度相持王室雖微猶能久存今其遺書所以觀周室牧民之德既至又其有益來事之範始未有所窮也故新汲令王隆作小學漢官篇

諸文倜說較略不究帝時胡廣注隆此篇其論之注曰前安
 事者樊長孫與書曰漢家禮儀叔孫通等所草創而不彰
 今在理官藏於几閣無記錄者又今之二代之業聞而不彰
 誠宜撰次依擬周禮定位分職各其任焉有條序令人無惑其
 朝不惑君以公族元老正于其任焉有條序令人無惑其
 言與色子通人郎中張平子各議未定而劉君遷為宗正
 事會復遷河間相與校書方作周官解說乃欲以漢次述漢
 斯言顧見故新改令王山小學為漢官篇略道公卿外
 內之職旁及四夷博物條暢多所發明足以知舊制義品
 蓋法有成易而道有因革是以聊集所宜為作詒解冬隨
 其下綴續後事令世施行庶明厥百廣前後慎盈之念增
 物來哲多唯班固著百官公卿表記漢承秦置官本末訖
 聞之覽焉

于王莽差有條貫然皆孝武奢廣之事又職分未悉世祖
 節約之制宜為常憲故依其官簿粗注職分以為百官志

臣昭曰本志既又是注曰百官簿今昭又採異同俱為細
 守如或相冒兼應注本注尤須分顯故凡是舊注通為大
 以表其異日凡置官之本及中興所省無因復見者既在
 漢書百官表不復悉載

太傅上公一人大戴記曰傅傳之博義也應劭漢官儀曰

不知君民之道不見禮義之正詩書無宗學業不法此太
 帥之責也古者齊太公職之天子不惠於庶民不禮於大
 臣不中於折獄無經於百官不衰於喪不敬於祭不戒於
 齊不信於事此太傅之責也古者周公職之天子不禮於
 端受業不敬此太傅之責也古者周公職之天子不禮於
 周旋無節此太傅之責也古者周公職之天子不禮於
 其學左右之君詭其師答諸侯遇大臣不知文雅之辭已
 語之道簡聞小誦不博不習此少師之責也天子居處出
 入不以禮未服冠帶不以制御器列則不以度采服從好
 不章忿悅不以義與奪不以節此少傅之責也天子居
 處私安而易樂而耽飲食不時醉飽不節之責也天子居
 處私安而易樂而耽飲食不時醉飽不節之責也天子居
 處私安而易樂而耽飲食不時醉飽不節之責也天子居
 處私安而易樂而耽飲食不時醉飽不節之責也天子居

也自為天子而賢智維之政能本注曰掌以善導無常職

慮無失計舉無過事終身得中世祖以卓茂為太傅薨因省其後每帝初即位輒置太傅

錄尚書事薨輒省帝胡廣注曰猶古冢宰總已之義也案靈

始不止一人也董卓在漢安又自尊為太師位在太傅上

應劭漢官儀曰太師古官也平帝元年孔光以太傅見授

詔太師無朝十日一賜餐賜靈壽杖省中施坐置几太師

入省中用杖自是而闕又漢官云太傅長史一人秩千石

漢太傅置掾屬十人御史屬一人令史十二人荀綽晉百官表注曰

異

太尉公一人應劭曰自土安下曰尉武官悉以為稱前書

奔為太尉束皙掾非秦官以此追難玄焉臣昭曰緯侯衆

書宗貞神詭出沒隱顯動挾誕怪該覆陰陽激迎起伏或

有先徵時能後驗故守奇備思雜稱曉輔通儒達好時略

文滯公輸益州具於張衡之詰無口漢輔炳尹敏之諷

圖據紛為其俗多矣太尉官實司天虞舜作宰琬衡賦政

將是據後位以書前非唐官之實驟乎太尉所職即舜所

掌遂以同掌進稱太尉乃中侯之妄蓋非官之為謬康成

淵博自注中侯裁及注禮而忘舜位豈其實哉此是不發

幾於中侯而正之於月令也廣微之謂未探碩意詭死曰

當非之時舜為司徒新論曰昔堯試於大麓者領錄天子

事如今尚書官矣占史考曰舜居百揆總領百事本注曰

掌四方兵事功課歲盡即奏其殿最而行賞罰凡郊祀之

事掌亞獻大喪則告謚南郊凡國有大造大疑則與司徒

司空通而論之國有過事則與二公通諫爭之世祖即位

為大司馬漢官儀曰元狩六年罷太尉法周制置司馬特

大司馬後篡盜神器故遂貶去其闕漢官儀曰張衡云明

衆卿均素好名節以為朝廷新造北宮整飭宮寺早應為
 廉氏不葺命曾無殷湯六事周宣雲漢之辭今府本館陶
 公主第舍負穢跡少自足相容慮表陳之即聽許其冬臨
 辟雍歷二府見皆壯麗而太尉府獨卑陋顯守東顧歎息
 曰推午縱酒勿令乞兒為宰時憲子世為侍中驟乘歸具
 白之無以為恨頻譴責均均自劾去道發病亡古今注曰
 永平十五年更作太尉司徒司空府開陽城門內與長史
 此不同臣案劉虞為大司馬而與太尉並置焉
 一人千石盧植禮注曰本注曰署諸曹事掾史屬二十四
 人本注曰漢舊注東西曹掾比四百石餘掾比三百石屬
 比二百石故曰公府掾比古元士三命者也或曰漢初掾
 史辟皆上言之故有秩比命士其所不言則為百石屬其
 後皆自辟除故通為百石云漢書音義曰止西曹主府史
 署用東曹主二十石長吏遷除及軍吏戶曹主民戶祠祀

東曹主奏議事辭曹主訟事法曹主郵驛科程事
 尉曹主卒徒轉運事賊曹主盜賊事決曹主罪法事兵曹
 主兵事金曹主貨幣鹽鐵事倉曹主倉穀事黃閣主簿錄
 省眾事應劭漢官儀曰世祖詔方今選舉賢俊未紫錯用
 日學通行修經中博士三曰明達法令足以決疑能案章
 覆問文中御史四曰剛毅多畧遺事不惑明足以決才任
 三輔今皆有孝悌廉公之行自今以後審四科辟召及刺
 史二千石案茂才尤異孝廉之吏務盡實覈選擇英俊賢
 行廉潔平端於縣邑務投試以職有非其人臨計過者不
 便習官事書疏不端正不如詔書有司奏罪名并正舉者
 又善河閼謂者世祖改以三府掾為謁者領之遷起御
 史中丞刺文或為小郡監察黎陽謁者世祖以幽并州兵
 騎定天下故於黎陽立營以謁者監之兵騎千人復除甚
 重謁者任輕多放情態順帝及崩公解府掾有清名威重
 者遷起牧守焉漢官目錄曰建武十二年八月乙未詔書
 三公舉茂才各一人廉吏各二人光祿歲舉茂才四行各

後漢書

百官

四

二人孝廉吏三人中二千石歲察廉吏各一人廷尉大司
農各二人將軍將軍歲察廉吏各二人監察御史司隸州
牧歲舉茂令史及御屬二十三人本注曰漢舊注公令史
才各一人

百石自中興以後注不說石數御屬主為公御荀綽晉百
官表注曰

御屬如閣下令史主閣下威儀事記室令史主上章表報
錄事也

書記問令史主府門其餘令史各典曹文書應劭漢官儀
有官騎三十
人

司徒公一人孔安國曰司徒
衆教以禮義本注曰掌人民事凡教民孝

弟遜順謙儉養生送死之事則議其制建其度凡四方民

事功課歲盡則奏其殿最而行賞罰凡郊祀之事掌省牲

視濯大喪則掌奉安梓宮凡國有大疑大事與太尉同

世祖即位為大司徒漢官儀曰王莽時議以漢無司徒官
定三公之號曰大司徒大司馬大司空

於曹者不敢號府應劭曰此不然丞相舊位在長安時府

有四出門隨時聽事明帝本欲依之迫於太尉司空但為

東西門耳國每有大儀天了車駕親幸其殿殿西王侯以

下更衣併存每歲州郡聽林長史職否氏所疾苦還條奏

之是為之舉謠言者也頃者舉謠言者擢屬令史都會殿

上主者大言某州郡行狀云何善者同聲稱之不善者各

爾術技大較皆取無名勢其中或有愛憎微黜陟之聞

昧也若乃中山祝恬踐周召之列當軸處中忘譽謬之節

憚首尾之識懸囊捉撮無能消澄其與申屠須責節過王

嘉封選詔書邀矣乎周禮有外朝于寶注曰禮司徒府建

中有百官朝會殿天子與丞相次大事是外朝之存者建

武二十七年去大漢舊儀曰哀帝元壽二年以丞相為大
司徒郡國守長史上計事竟達公出庭

上親問百姓所疾苦記室掾史一人大音讀勅畢遣勅曰

詔書殿下禁吏無苛暴丞史歸告二十石順民所疾苦急

去殘賊雷擇良吏無任苛刻治獄決訟務得其中明詔之

百姓困於衣食二千石帥勸養桑思稱厚恩有以賑贍之

無煩橈奪氏時今日公卿以下務饒儉格奢侈過制度以
益其二石身帥有以化之民亢食者請論以法養視疾
病致醫藥務治之詔書無飾厨養至今未變又更過度甚
不稱歸告二千石務省約如法且案不改者長吏以聞官
寺卿亭漏敗牆垣地壞不治無辨護者不勝任先自劾不
應法歸告二千石聽十年更名相國案獄帝初董卓自太
尉進為相國而司徒不省及建安末曹公為丞相都府門
御史大夫則能三公官荀綽晉百官表注曰漢丞相府門
無蘭不設鈿不警鼓言長史一人千石掾屬三十一人
其深大闊遠無節限也
目録曰令史及御屬三十六人本注曰世祖即位以武帝
故事置司直居丞相府助督錄諸州建武十八年省也
起居注曰建安八年十二月復置司直不屬司徒掌督中
都官不領諸州九年十二月詔司直比司隸校尉坐同席
在上殿傳置從事
三人書佐四人
司空公一人馬融曰掌營城鄴本注曰掌水土事凡營城

起邑浚溝洫修墳防之事則議其利建其功凡四方水土
功課歲盡則奏其殿最而行賞罰凡郊祀之事掌掃除樂
器大喪則掌將校復土凡國有大造大疑諫爭與太尉同
韓詩外傳曰三公之得者何曰司馬司空司徒也司馬主
天司空主土司徒主入故陰陽不和四時不節星辰失度
災變非常則責之司空君臣不正人道不和國多盜賊民怨
木不茂則責之司空君臣不正人道不和國多盜賊民怨
其則責之司徒故三公典其職憂其世祖即位為大司
分舉其辨明其得此之謂三公之職也
空應劭漢官儀曰綏和元年罷御史大夫官法周制初置
所以別大建武二十七年去大漢舊儀曰御史大夫初置
郡國與二千石同力為民興利除害務有以安之無詔書
勿任有茂才不顯者刑罰務於得中惡惡止其身舉民

後過度務有以化之問今歲善惡孰與往年對上問今年
盜賊孰與往年得無有羣輩大賊對上臣昭案獻帝建安
十三年又罷司空置御史大夫御史大夫職如司空不得
補荀綽昔百官表注曰獻帝置御史大夫職如司空不得
侍御屬長史一人千石掾屬二十九人漢官目錄云今史
及御屬四十二人

將軍不常置本注曰掌征伐背叛比公者四第一大將軍
次驃騎將軍次車騎將軍次衛將軍又有前後左右將軍
蔡質漢儀曰漢興置大將軍驃騎位次丞相車騎衛將初
軍左右前後皆金紫位次上卿典京師兵衛四夷屯警初
武帝以衛青數征伐有功以為大將軍欲尊寵之以古尊
官唯有三公皆將軍始自秦晉以為卿號故置大司馬官
號以冠之其後霍光王鳳等皆然成帝綏和元年賜大司

馬印綬罷將軍官世祖中興吳漢以大將軍為大司馬
丹為驃騎大將軍位在公下及前後左右雜號將軍衆多
皆主征伐事訖皆罷魏略曰曹公置都護軍中尉置護軍
將軍亦皆比二千石旋軍並止罷
明帝初即位以弟東平王蒼有賢才以為驃騎將軍以王
次位在公上數年後罷蒼帝即位西羌反故以舅馬防行
車騎將軍征之還後罷和帝即位以舅竇憲為車騎將軍
征匈奴位在公下還復有功遷大將軍位在公上復征西
羌還免官罷安帝即位西羌寇亂復以舅劉騭為車騎將
軍征之還遷大將軍位如憲數年復罷自安帝政始衰缺
始以嫡舅耿寶為大將軍常在京都順帝即位又以皇后

後漢書卷之二十四 百官 一

父兄弟相繼為大將軍如三公焉梁冀別傳曰元嘉二年

到端門若龍門謁者將引增掾屬舍人令史官騎鼓吹各十人長史司馬皆一人千石東

書口實憲作大將軍置長史本注曰司馬主兵如太尉從

事中郎二人六百石本注曰職參謀議東觀書曰大將軍

人掾屬二十九人案本傳東平王作驃騎掾史四十八人令史及御屬三十一

人本注曰此皆府負職也又賜官騎三十人及鼓吹應劭

儀曰鼓吹二十人其領軍皆有部曲大將軍營五部部校

尉一人比二千石軍司馬一人比千石部下有曲曲有軍

候一人比六百石曲下有純純長一人比二百石其不置

尉部但軍司馬一人又有軍假司馬假候皆為副貳

別營領屬為別部司馬其兵多少各隨時宜門有門候

餘將軍置以征伐無負職亦有部曲司馬軍候以領兵其

職吏部集各一人總知營事兵曹掾史主兵事器械稟假

掾史主稟假禁司又置外刺刺姦主罪法明帝初置度遼

將軍以衛南單于衆新降有二心者後數有不安遂為常

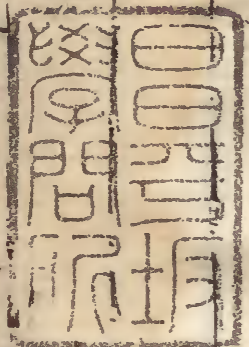
守應劭漢官儀曰度遼將軍孝武皇帝初用范明友明帝

十八年行度遼將軍事安帝元初元年置真銀印青綬

秩二千石長史司馬六百

石東觀書云司馬二人

後漢書志第二十四



文獻通考

