

東國遺地勝覽 里

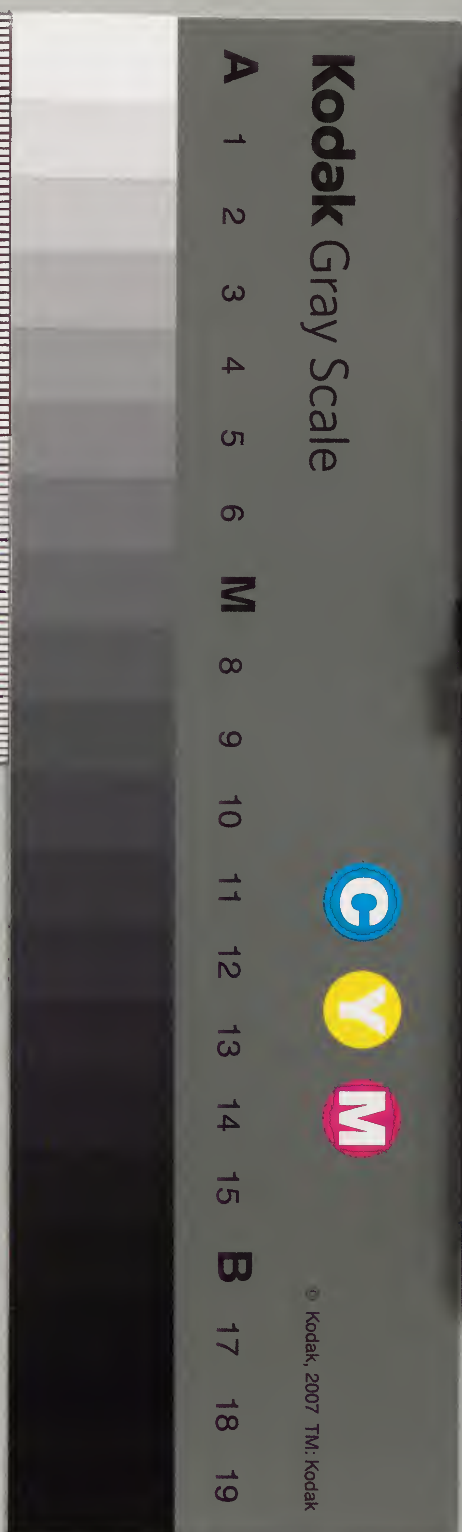
地漢第十三号

庫文閣内			
函	册	號	類
六	五	一	漢
九	六	五	密
架	册	號	類

里

共五十六册

内閣文庫			
番號	漢	1589	
冊數	56 ( 42 )		
函號	288	12	



新增東國輿地勝覽卷之四十一

黃海道

本朝鮮馬韓舊地後為高句麗所有唐高宗滅高句麗不能守其地新羅遂并

之及其季世為弓裔所據高麗太祖盡

有其地成宗十四年分境內為十道以

黃州海州等所管皆屬關內道其後攻

為西海道後遂安谷州殷栗等縣沒了

元正忠烈三十四年元歸之後以黃州牧  
安兵郡鐵和縣長命鎮移隸西北面辛  
禡十四年還隸本道本朝

太祖四年改豐海道

太宗十二年改今名領牧二都護府四郡

七縣一官負觀察使一人兵馬節度使

一人水軍節度使一人都事一人審藥

檢律各一人

黃州牧東至瑞興府界五十一里南至鳳山郡界三十三里西至海州界三十九里至同道祥原

**建置沿革**本高句麗冬忽一云于新羅憲

德王改取城郡高麗初改今名成宗二

年置牧未幾置節度使稱黃州天德軍

屬麟內道顯宗改安撫使又改為牧屬

西海道高宗以州人不能禦丹兵降知

固寧郡後復稱黃州牧後移隸西北面

未幾還款西海道本朝因之

廿二日真(有)都護府二平山郡六鳳山

新溪克山牛 官(有) 教授

判官 教授 譯學訓導各一

郡名 冬忽 取城 固寧 齊安 龍興

聖城 大龍 冬鬱 大忽 天德軍

姓氏 (本州) 尹金白池盧董段黃崔石皇甫

邊村 魯朱薛洪魏康徐並 (鐵和) 羅崔洪

李並續

風俗 務農桑 尚淫祀

形勝 國之襟喉徐居正記州之西北有大同江

山川 碧花山在州東四里鎮山 天柱山在州東十五里 七峯山

在州北 餘界山在州東五十里 鉢山在州南三十里 月羅山

在州南 政方山在州南二十里 三方山在州南四十里

天真山在州南十五里 鳳鳴山 龍伏山 乾之

山俱在州西三十里 獨山在州西三十里 金鳳山在州東二十五里

里 駒峴 在州北三十里 上山 站 在州南四十里 海 在州西 鑿島

在州西南十 鐵島 在州西二十里 鐵和江 在鐵和縣

安岳 猪島 琵琶串 在州西二十里 鐵和江 在鐵和縣

七月 江浙 平章 火尼 赤漂 風來 泊于 江賜 米布 以行

州至 此 牧使 閔 珣 與 戰 斬 二十 餘 級 虜 一 人 并 獲 兵 仗 以 獻

安郡 大峴 急水門 在州西三十里海口州及 於草川 在州南二

西流 入海 排浦 在鐵島北 急水門 在州西三十里海口州及 於草川 在州南二

土產 絲 礪石 出天山 紫草 赤土 出州南二里

蜂蜜 鐵 出鐵和縣 葦魚 秀魚 鯽魚

魚 錦鱗魚 蟹

烽燧 天柱山 烽燧 南應鳳山郡乾之山北應 琵琶

琵琶串 烽燧 西應安岳

官室 客館 徐居正重新記黃為州在西道樞轄之

膏民 庶饒 富冠 諸州 置軍 曰天德 後隸 黃海 本朝

襟喉 控制 不可 疎虞 至於 館宇 待王人 接賓客 亦不

解宇 秋隘 頽圯 殆盡 雖有 廣遠 一樓 四簷 但垂 如坐

甃中 不可以 登眺 暢叙 居正 心自 語曰 自黃 為州 以

來其為守賢幾也能幾也何無一人修舉廢墜一至  
此極也丙申春祔戶部順張行人瑾奉使而來居正  
禾遠接使陪兩使到州適清明節設筵於廣遠樓忽  
風雨交作移席大廳則廳又欲隘又無前楹以茅簷  
補之方謙雨不止簷溜如繩執事者霑服失容當此  
時居正之有欠於州者可勝言哉翌年丁酉春族姪  
權通政使出牧慨然以重新事宜報監司轉聞獲俞  
方措置經始矣而以疾辭戊戌春光原君金嘉善伯  
謙繼牧又得李通判孝宗為之佐政通人和民樂趨  
事乃起而經始之伐石陶瓦凡百財費皆指公帑無  
絲毫擾民監司李侯孟賢亦助其費因舊址增大規  
模凡立大廳三間前後有楹宏敞廣豁東西各有軒  
有室為涼燠之所廊廡庇庫亦皆修整又鑿池軒東  
種以芙蓉制度一新矣焉為一道之壯觀後自關西  
來者皆稱侯之善政而又極口言官廡之盛居正聞  
而嘉之曰前日居正之有欠於州者至此一新豈非

有待耶亦幾侯建書索記予觀近來為守令者率皆  
因循耽慢視官舍如蓬蘚雖一不石壞不復修袖  
手傍觀壞而後改既壞而改弊亦倍蓰孟子曰以逸  
道使民雖勞不怨今侯修舉廢墜於數百年之後能  
得使民以時之義賢能之過於前守豈不萬萬乎嘗  
聞曾商豐之言曰凡縣之得能令為難幸而得能令  
而得能令矣又幸而興事得後人不廢壞又難今州幸  
辜侯之盛意耶夫春秋之法興作必書以寓褒貶之  
意居正竊取斯義直書其事以詔後來云爾非敢為  
侯溢美也新增徐穆詩征遼將士暴散多精英猶疑  
正奮戈壯事愆愆東征望列侯勝敗元宗元不定男  
駸馬百金寒慄慨○百靈奔走於前驅天上鸞書照海  
兒身死任墳溝○百靈奔走於前驅天上鸞書照海  
隅我是王皇案吏夫應山鬼敢挪揄○判書深計  
欲留程故事從容話棘城冤憤有知應更甚前身何

不際昇平。唐阜詩黃梅趨程日未斜。宋人來往候  
皇華松栢荒路多驚馬柳密成林好宿鴉頰憶董生  
能古賦浪疑使是仙槎朝平壤經過地不盡長  
江送落霞。史道詩一夜瓊花滿去盡曉來驚見白  
平鋪鬼思巖公迹初穴。過汀洲失舊蘆宿麥可占  
蘇子句孤舟想盡刻溪圖計程午到生陽第引手烹  
茶。竹爐。廣遠樓前歌馬時祖筵又此。金危藩  
王剩欲留行意伊客其知戀主私燈下。樽共夜酌  
馬前雙。劫成星馳匆匆來世  
二韓地偷得餘閑且賦詩

**樓亭**

**廣遠樓**

在容錦東。高閣記天順元年歲在  
丑仲夏奉命至朝。安。王遵我

太祖高皇帝舊章遺戶曹判書朴元亨充遠樓使。迎  
行次黃州有司以禮設宴于傳舍酒既同使翰林修  
撰陳公緝熙笑指其左有樓扁曰廣遠是日夕陽西  
下悵快以待厥明正襟匡坐適判書入謁遂拉俱登

樓。二間。蓋棟飛甍重簷閣道左右置梯。偃步扶闌  
擊級。方上。閣上。音。數。絛。靡。瑩。然。無。塵。若。常。有。客。登  
者。樓之東北。阻山。地盡。西南。亦。墳。平。衍。立。萬。馬。不。見  
其。有。一。瀟。帶。嵐。下。鬱。乎。其。蒼。亦。麻。得。雨。而。勃。然。以。興  
此。畫。之。黃。也。苦。夫。通。道。天。朝。延。衰。萬。里。修。職。貢。以。行  
慶。真。動。經。歲。方。得。歸。寧。歎。歎。瞻。望。鴈。盡。雲。深。此。其  
遠。也。雖。然。人。知。樓。之。廣。遠。而。不。知。其。在。理。而。不。在。迹  
也。蓋。物。莫。之。乎。有。量。非。量。則。不。足。以。容。受。詎。能。廣。乎  
量。又。皆。乎。能。執。非。執。則。不。足。以。持。又。誰。能。遠。乎。故。登  
樓。而。看。所。得。必。會。萬。理。於。一。心。使。四。海。八。荒。皆。入。我  
圍。發。為。文。章。建。諸。事。業。垂。百。歲。而。不。磨。幾。幾。乎。不  
與。近。小。等。己。余。方。執。筆。未。下。覺。北。山。蒼。翠。獨。出。有。傑  
然。高。臺。之。勢。群。峯。拱。後。若。思。慕。而。不。可。及。者。絕。類。乎  
吾。人。惜。余。闕。劣。未。能。大。得。於。茲。而。去。他。日。志。之。士  
有。相。尾。而。登。者。尚。當。因。今。感。昔。觀。物。興。懷。不。徒。玩。其  
迹。而。務。水。理。則。所。謂。廣。且。遠。者。又。非。斯。樓。所。能。專

也於是乎書。陳繼詩馬蹄踏入百雲堆。空兀層樓  
向此開遠近。有田耕稻林尋常。無地著塵埃。峯頭日  
落鳥初靜。松頂雲歸鵬。未來千三登臨同。感慨詩  
深愧。竹宣才。陳嘉猷詩。疊嶂層巒。紫翠堆。樓瀟  
灑。風山開。八窓飽挹。千林秀。四坐全無。半點埃。庭樹  
我。渾非子。建才。張寧詩。層樓高出。翠微間。景物迢  
遙。慰容顏。芳草夕陽天。外路亂峯殘。雪海中。山煙凝  
野色。鄰居小風送。邊聲。曉。還。却。憶。帝。鄉。春。似。海。蓬  
萊。宮。闕。五。雲。開。張。城。神。騎。驎。蹇。息。向。黃。州。與。客。同  
登。廣。遠。樓。碧。漢。可。招。黃。鶴。下。青。山。不。礙。白。雲。浮。畫。欄  
曲。曲。曾。共。醉。細。酒。垂。莫。上。鉤。京。國。未。能。忘。一。飯。賊  
來。猶。自。愧。海。鄒。金。堤。詩。此。是。東。菴。萬。一。州。幾。多。佳  
景。在。高。樓。千。山。而。過。天。無。際。萬。壑。雲。來。地。欲。浮。仙。子  
醉。歸。風。似。水。美。入。歌。罷。月。如。鉤。登。臨。莫。嘆。詩。難。就。老  
我。從。前。不。姓。鄒。○ 祁順詩。曉色初晴。雪作堆。四圍耳

障坐中開。寒侵玉宇。非凡境。清徹冰壺。絕點埃。倚檻  
笑。攀紅日。捲簾開。故白雲。○ 宦佳句。不  
似平生卓犖才。○ 使節驅馳自帝州。倦尋春色慣登  
樓。疎林帶雪瓊花落。遠岫排空翠浪浮。萬景分明歸  
盡譜。一樽寥落負詩流。潘臣扣伴多文雅。却訝東  
近魯鄒。翠靄深中聳畫樓。無邊風景入雙眸。飛塵  
迹向山前。○ 遠水源從天際流。砥石長城登漢史。洛  
書玄象發箕疇。題詩莫謂粗豪甚。宵次由來隘九州。  
○ 禁烟時節一登樓。剪剪輕寒襲感別。肯辭浮  
白飲。借春還愛踏青遊。松檟萬里鄉關思。風雨千山  
客路愁。槐火石泉詩。入夢也驚身世在黃州。○ 張瑾  
詩。一樓高出白雲堆。窓戶玲瓏四面開。雪映珠簾清  
入畫。風生玉簟靜無埃。林鷺處處啼春去。江燕雙雙  
引子來。登眺况逢天氣好。不妨題詠賞詩才。○ 細雨  
紛紛洒玉樓。輕風陣陣一貂裘。握蘭修禊迎新樂。曲  
水流觴集勝遊。啼鳥數聲春漸老。飛花一點客添愁。



松嶽夢斷家小香却把黃州當市州  
**寬心亭**在州

**新槽**舊樓頽廢牧使崔世節復建  
里松嶺之下東臨於草川○李詹詩小亭臨遊水心

地自虛明暮靄孤城迥春蕪兩岸平月來波動影風

度永留聲勝日從  
仙客優游滌世情



**敬天驛**在州南六里舊在州北三十里岳嶺  
路廢移于此新增金時習詩洞府

仙境人居似武陵禮殊樽俎異疊紫霞蒸翠壠  
風吹細茶原暖氣騰行行回兮望望嶺葉袋稜

**高一石院**在州東二  
**仁濟院**在州東  
**濟衆院**在

城址二里**普濟院**在州東  
**貯下只院**在州北  
**大濟**

**院**在州北  
三里

**橋梁**於草川橋春夏雨水  
黑橋在州北二  
貯下

只橋在貯下

**佛寺**深源寺在州西  
觀音寺在州西  
松林寺

松慶寺俱在乾  
大興寺在政  
望日寺  
觀

井寺俱在天  
高井寺在七

**祠廟**社稷壇在州  
文廟在鄉  
城隍祠在州東  
厲

壇在州北  
棘城祭壇在棘城之地

野天陰雨濕鬼物煩冤氣轉相侵染黃海一  
道民多天孔故國家每春秋降香祀致祭本朝  
宗時浸淫及示畿... 觀製文遣官以祭其文  
曰理不純陽而有陰... 而有死有求必有往  
有神必有鬼... 謂陰陽有情之謂鬼神無情則不可與言有信則可  
以理曉于惟水火養人而或有人非水也人也害人者非鬼  
或有人也故害言雨時玉求之食天逆養人之能事  
神也人自失其和則病源作焉故知鬼神德盛理一  
天地今之厲氣實非鬼神之作惡抑亦人自作孽耳  
然適因一人之作惡得染浸廣積年不止無辜橫罹  
殞歿性命不知其幾... 非天步... 德王石俱焚乎予  
以涼德忝為一國神人之上常懼有一物之不獲其  
所者况忍視吾民之橫惟大北... 茲命有司今於所  
在擇淨為壇分遣朝臣祭以牲醴飯羹申之以丁寧

之諭使爾開悟准爾鬼神思以香繼  
善汝霽乖憤之氣以布生之德

# 古跡

## 鐵和廢縣

高晉時鐵島入山陸寓居州西三  
里志肅王稱鐵和陞為縣置監

務其後者之本朝 太祖五年後 棘城鎮 在州南  
置監務 太宗八年復者之乘盛 棘城鎮 二十五

里俗停官軍防紅巾于州者盡為賊所燬行城址自  
政方山頂至并排浪長四萬三千六百五十九尺有

防守軍本朝 文宗二年 築石城長五千三十尺  
高七尺 張城詩棘城城上小亭幽與客同登空遠

眸嘉蓋數峯平地 濼泄池一水接天流昔聞漢武  
回馬今喜居氏盡 漢武自是聖朝開一統崩垣慶壘

底 漢武 道傍 為 棘 亭 乘 輿 登 臨 思 欲 夢 回 海  
無 漢 亭 碑 昔 山 有 亭 一 簾 青 荒 城 廢 去 還 須 築 舊

事 詢 泉 不 可 聽 十 古 興 亡 成 莽 在 題 詩 聯 爾 紀 會 經  
○ 金 堤 詩 曾 上 金 山 衣 海 亭 大 書 還 起 亭 陽 來 別 泉

庚子...

白嫺頭白到此誰知眼倍青巖谷蕭關無處通海  
天歌罷有龍聽風塵不悔詩書國神跡猶須守書經  
○觀風到處可探銅取為繁華亂容醉歲戶有真人  
北去江河無計水東流田公感慨救羸馬西窗從容  
問喘午我無隨身寶劍肯將功業負蕭條○崔淑  
精詩者年愁定園塞門猛候烈烈如燔原長塞古  
到城下欲氣漠漠理乾坤期門之傑其機會南軍狼  
狠胡語宣費十萬人一朝殲餘卒四散仍奈奈同將  
賈賤詐枯骨結氣結作陰雲悲風颯颯今古  
城寥落蒼山根投詩直欲平教魂筆端千古遺遺寬  
新曹李世仁詩西風律客登樓日瘴海愁雲欲暮天  
城郭已頽餘數深興亡無迹幾十年傷心淚落沾雙  
油欲祭藥空欠一錢吟罷自多遭盛世桑麻處處起  
炊烟○南袁詩山勢連延控海粟寒鴉古戍猶參天  
遊人倚堞悲三帥石佛無言度百年茅瘴起未雲似  
墨國殤酌處紙為錢悠悠不盡興亡恨野外蕭蕭生

東云云折地結波並里通謾說乘槎能犯斗且須萬  
馬自迎風平土八九吞雲夢今日襟懷覺倍雄

家籬落繞黃州前人詩只把青出嶺之西西

海頭李穡詩云云界山圍百里城李穡詩水接

平山都護府東至牛峯縣界十五里南至海

百二里至鳳山郡界一百里至江陰縣界二

十一里北至新溪縣界四里至瑞興府

建置沿革本高勾麗大谷郡一云多知忽元

五年置二外府以朝鮮舊地平那及按漢昭帝始元  
都督府今府東牛峯縣聖居山即古之平那山以郡

得名疑府即新羅改永豐郡高麗初改平

州成宗置防禦使顯宗定為知州事元

宗併于復興郡忠烈王時始置六朝

太宗十三年例改今名陞為知護府**官負**

府使 教授 各一人

**郡名** 大谷 多知忽 永豐 平州 延

德 東陽

**姓氏** 本府申 高麗太祖時賜 丁朴安 庾趙余

玉田鄭高李 並韓續

**山川** 滅惡山 在府西六里鎮山 省惡山 在府北四十里 月峯

山 在府南七十五里 峯山 在府南七十里 雲峯山 在府南六十里

紺岳山 在府南三十里 鐵峯山 在府南二十里 滿松山 在府西

西峯山 在府西二十里 成佛山 在府西九十里 牡丹山 在府南

西六十九里 稱高平焉僧出 自嶺山 活清相 邀醉索詩 長松

陰下石為臺西 羣山大 野開 指 秀山 在府北

下 翠巖 白石 鎮西 行可 十里 有山 雲峰 壑 巖

石 壘 出 乎 谿 石 齒



使異日之繼此而至者多見品題與漢江楊花相為  
伯仲則亦非盡無助矣既遊之夕宿龍泉予為記黃  
門借吏曹觀察皆有詩○王故詩碧山剝落如堵墻  
劍峯四合還低昂平疇十丈開中央婆娑水柳兼柔  
桑社鷓花落飛紅香恠石跪伏如羶羊僊凡只隔天  
一方此中好景真異常寒泉徹底搖青光飛流直下  
萬丈長穿崖溜壑何奔忙石稜斜闢聲琅琅旌旄三  
月催行裝香塵暗拂羅衣裳垂鞭躍馬臨重岡前驅  
忽報官路傍判書設宴羅酒漿重重素幔齊高張只  
須下馬聊徜徉水涯列坐排胡床賓主長揖飛霞觴  
案頭海錯陳兩行鰓魚昆布兼蠋黃不徒膾鯉還炮  
麇漁人舉網游滄浪裸身犢鼻視垂襠探囊不見鱗  
與魴吹沙箇箇三寸長障沙穴地為池塘故之鼓鬣  
還洋洋石門一竇通際光不覺逸去俱遁藏黃州觀  
察鬚眉蒼探奇好勝不可當掉頭急遣黃頭郎捫蘿  
直上山之陽胡姑斷續吹伊涼天風雲外飄笙簧山

空谷應聞鏗鏘仰面一見喜欲狂須臾情境俱兩忘  
不覺老興還飛揚來瀟山水如沅湘樹頭險路盤羊  
腸此山秀麗名頌彰我來登眺開天荒武陵桃源相  
頰頰益車騏驎馳康莊伯樂一顧方知良千金價值  
爭見償蹄翻碧玉香騰驥鬃毛一旦生輝光勝游此  
日不可常歸心千里懸帝鄉玉階午夜隨鶴行五雲  
深處朝玉皇螭頭鳴片珮瑞敢將樂事窮還方只  
須短句聊揄揚莫改收置古錦囊此山百代還垂芳  
**新增**唐皇詩冰雪嶽前景更奇主人留客倒金危將  
融寒碯銀鋪面未改春花玉著枝破冷暫勞三洗盪  
寫懷聊付七言詩又知此嶺名東國猶有圭峯載記  
碑○路臨慈秀水中流張我初來景不同俯礪觀魚  
瀕岸凍傍花尋壑著故空龜龍底用悲羊子禽鳥猶  
能樂醉翁回首已成今想昔啼鳥飛上海桑東○驅  
車黃海道值茲玄冬景蕭蕭木脫葉漠漠鳥逝影三  
日過龍泉早發氣尚冷微雨戒垂蕪如以雙目屏行

行安城東忽到葱秀嶺仰見草樹合俯瞰泉石併中  
復啓巖洞舒然擅幽靜講當春光濃一壘葩吐煥炳更  
值氣蔚蒸煩襟滌以淨問岷名所始黃仙踐斯境改  
觀與彌遠作記才復騁從此東方人珍重金百鍊云  
胡三紀餘相福未遑迺或碑剝風雨字畫漫不省惟  
餘曩蠶存怨氣自伸頭迴車遵前途戒力徒卒猛無  
勞重排細此意良已領往事靡不然所恃有耿耿弭  
節寶山館烟樹生夕暝○史道詩董王二仙來正值  
陽春景行行若草間步或花鳥影正知羅衣寒那見  
韶裝今若此窮冬時萬景盡消屏偶出交城東轉下  
盤曲嶺忽見葱秀山感愛兩交併峭峻石壁立豁舒  
洞口靜秀峯良如削葱狀甚炳炳飛泉龍劍倚汀沙  
鳥篆爭宴會有舊基二乘集境董仙記在石文如  
逸馬騁秀坊甲千山風流抵萬鈇漣漪東流長差我  
西去迥過此我方睡譯士亟呼者看罷將迴車未忍  
遽轉頭唐公望董碑復戒行莫猛無然重告差國相

意默領隨語觀察使育懷持耿  
耿我勸唐公行只恐天色暝  
雲遠山在府南百三里東

聳山在府南百一十里南川在寶山驛南賜每川在府南二

海在府東百五十里二灘在府南一百一十里源出成

灘在府東百五十里歧灘在府北四里猪灘在府東二十五

彥真山過新溪縣至府北為歧灘奇東為箭灘至此  
灘去流始大下流于江陰縣為助邑浦高麗史云猪  
豈得為百濟之境所謂河則此水○字攝詩水傍  
清下出兩山間行數遊魚照日顏今日東歸非昨日  
半朝內翰跨飛鷺○金堤詩雨後落灘漲碧波重來

東覽四

無奈客情多長橋已逐任詩去短程還隨細浪過白  
霧遠收天祭幕青山亂點海中螺盤回漆嶺斜陽近  
宿金岩夜若何李晉詩數椽沙店聚成村寒廬  
風采翠浪翻為問渡頭行役客儂家耕凍幾人存  
温泉在府南五里有石欄浴室

**土產** 絲 藍石 青礪石 石薑 紫

草 赤土出省 五味子 鐵 訥魚 秀

魚 蟹 蛤 鯽魚 **新增** 綠礪石出葱秀

**烽燧** 禿鉢山烽燧在府北三十九里南應奉 奉

子山烽燧在府北二十一里北 南山烽燧在府南一百二

南三里北應奉子山 聲串烽燧在府南一百二  
南應江陰縣城山 下里西應海州  
皮串東應延 安走之串

**鄉校** 在府南三百步 **新增**

**寶山驛** 在府北二十里 金克已詩田多周

近鳥巢緣岡牧紫嶽繞屋食青乾一段幽隣好潛光  
可定交帶地十盤心連大萬疊山柳橋掛水底松  
磴繞雲間古墟寒鴉集前林曉鳥還使輶猶惜日乘  
曉去關關一打藏洞壑穿拓四三家漁父詩無願  
獵兒閑結罝鳩松風落子墻籬雨添花茂爾新蠶外  
間安度歲華 祁順詩春途十月初騎從雲鬣  
寶山 節不須望 金銀且捲珠簾 從青玩雲鬣  
躡山 驚紆老寺剝落遺蘇暑燃燈佳筭侍聞天借問



今宵還有無。○張球詩。廉纖晴雨濕。何處公。新看  
 仕翠微。影入樓。簾影重。松聲出。望鳥聲。雙。詩。我樂  
 國初。成陣。酒打愁。我未能。固惟。瓜。梁。雙。詩。我樂  
 如。少。故。飛。飛。○金。江。詩。長。途。十。口。紫。更。衣。欲。此。前。程  
 問。少。微。雨。後。溪。森。收。水。盡。路。傍。山。杏。摘。來。稀。隨。時。駐  
 馬。行。廚。在。到。處。題。詩。少。帳。圍。莫。道。此。情。消。不。得。舊。開  
 還。透。嶺。雲。飛。○倪。謙。詩。行。過。安。又。貴。○  
 露。煙。燼。庭。前。最。愛。雙。松。占。月。夜。誰。看。白。鶴。還。○  
 自。詩。天。寒。滿。酌。不。須。辭。我。且。因。君。盡。此。危。只。恐。明。朝  
 寒。尚。在。苦。寒。又。到。酒。醒。時。○天。寒。滿。酌。不。須。辭。李。相  
 尤。能。引。滿。危。觀。察。遠。來。供。地。主。相。逢。不。飲。定。何。時。○  
 矣。道。詩。金。巖。西。山。後。復。入。寒。山。來。巖。金。何。處。見。山。寶  
 那。時。開。潘。王。惜。賢。士。選。方。多。幾。不。夜。依。台。斗。望。瑞。氣  
 徹。東。陔。○天。寒。滿。酌。不。須。辭。瑞。氣。來。落。酒。危。此。日  
 與。君。萍。水。遇。他。年。可。再。逢。時。○天。寒。滿。酌。不。須。辭  
 莫。使。離。顏。對。酒。危。懷。抱。好。開。是。句。處。漢。江。舟。裏。共。酣

時麒麟驛

在府西六十里丞本道屬驛十一茶滿  
 元山延陽真木村山文羅安山位羅所

串所坪新興

金山巖驛在府南七里○祁順詩安州  
 初遇春雪飛黃州樓前復見

之龍公追逐金巖迢飄酒不異黃州時江山千里絕  
 氛拓天地一色無瑕疵高伍田前飽霑潤遠近草木  
 舍華滋使臣不敢事高卧去節暫憇還驅馳重裘怕  
 逢薪者泣一蓑且學漁翁披煙村有景露茅屋山徑  
 無踪迷路歧初嫌更光眩醉眼旋覺微凍生吟騷僕  
 夫彷彿馬蹄滑攬轡步步防顛危扁舟溪上可乘興  
 流水橋邊渾是詩倦投孤節不知暮欲紀三瑞傳東  
 陸醉翁白戰有遺響泚筆強效前人規○金湜詩自  
 憐為客少知音縱得詩成亦懶吟山號鐵山何有鐵  
 地名金地本無金官司慣領兵農職庶常安負戴  
 心處處經過茅屋小幾回歌馬就松陰○金克己詩  
 漠漠周原接漢關征人壯往幾東還雨來忽失高位

路雲去俄分遠沂山此道傍長局促野僧林下鎮  
安閑自憐未解拗詩械終日行吟鬢已斑○董越詩  
路出清灣見石屏東風亂點雨苔青煉餘五色憐嬌  
女移近三韓感巨靈濯垢豈勞南澗水凌空宜勒北  
山銘憑君更假如椽筆記我星軺此日經○王敵詩  
龜甲懸空列錦屏好山不盡眼中青江分赤壁天垂  
險鼇戴方壺地効靈金谷紫絲開步陸商巖鳥安  
篆見盤銘憑誰移入東都去更與中郎寫石經

**城驛**

在府北五十里○金湜詩雨餘公館絕炎埃  
對野雲開呼風怒鳥清如語拂水新禾嫩似苔一  
參湯消百慮不須酌酒費詩才○張城詩水繞山  
絕點埃况逢時雨送青來疎簾不怕重重捲結綺  
妨面面開具膳無人烹白石吟詩有客三蒼苔詩  
摠是陽春調欲和慚非七步才○金克己詩樹抄郵  
亭歷道途征人日與水東西柳堤綠暗初遮日花

紅殘半著泥坐見夕陽沉古樹卧聽夜雨響空階通  
宵戀闕難安寢却喜前村喚曉雞○淙淙噴壑水簇  
簇蹴空山客路千岩外人家一洞間樵兒煙際去  
曳月中還隔岫聞雞犬柴門夜不關○王敵詩白白  
梨華覆短牆青青松蓋午陰涼空猪灘院在猪  
梁不碍重簾幕一任東風燕子忙

**寧院**

在府南十一里茶井院在府北二  
泉出山之岩穴流懸三條至冬凍為冰柱或長或短  
老農以占來歲豐歉一主山郡一主畿甸一主下三  
道長則豐短則歉頃有驗

**院**

在府西九十里今井院在府西六  
以此俗亦謂之神小院彌勒院在府南二  
長淵

**山首院**

在府西百一里

**佛宇** 烟峯寺 成佛寺 山菴寺 墨房寺

俱在成 龍井寺 海雲寺 望月寺 雙

菴寺 俱在杜 小成佛寺 在西林寺 在東

乾洞寺 在省 南方寺 觀南寺 陰乙寺

俱在滅 惡山 隱寂寺 在紺

**祠廟** 社稷壇 在府 文廟 在鄉 城隍祠 在府東

厲壇 在府

**塚墓** 安克仁墓 在猪

**古跡** 城隍山城 在府東五里石築周七千五百二

慈母山城 在府南七十里石築周二千四百

峯山城 石築周二百十三尺高

滌暑亭 今不知在處以金元己詩醉倚危欄讀半脫遙岑

縹緲澄江闊西子風姿總可憐淡粧未必輸濃抹與

吹送夕月煩長風○世二塵機渾類脫空尋異境望

空闊秀嶺千峯戴斗高平江一派橫坤扶天昏水木

**名宦** 高麗 李之氏 李資謙 賤為平 崔弘嗣

州事有惠政

人物 高麗

度黔弼

太祖開國功臣從滅百濟每

諸將莫及謚忠節

朴守卿

太祖必迎勞終始寵遇

往鎮之道萱一冊至守卿以奇計敗之習物郡及勃城

之役皆力戰有功後定役分四視人性行善惡功勞

大小給之有差特賜守卿田二

今後

州傳晉有三

百結光宗時累贈三重大臣

入女真居河一古村是為金之先或曰平州僧金圭

骨打乃其後也。金之始祖諱函普初從高麗來在巴六十餘元阿古延淨佛留高麗不肯從與

弟保活里俱函普居完顏部莫幹水之涯娶年六十未嫁之女生二男長曰烏魯火口幹魯遂為完顏部

人則金之先乃高麗人無疑但今

後克守未知孰為函普無所考

申崇謙 本全羅道谷城

縣人太祖賜姓于此諺傳崇謙嘗從太祖獵至三灘

畫騰適三鴈盤迴太祖曰誰射之崇謙曰臣試射之

太祖賜弓矢鞍馬崇謙曰射第幾鴈太祖笑曰射第

三鴈左翼崇謙應命而射果中如命太祖嘉嘆仍命

賜平州為鄉並賜射鴈傍近曰三百結

本朝

申君平

登第

世宗廟庭

申自繩

既之子登第

申崇謙

禮儀判書

申自繩

既之子登第

申崇謙

禮儀判書

申君平

登第

世宗廟庭

申自繩

既之子登第

人物

高麗

度黔弼

朴守卿

今後

州傳晉有三

百結光宗時累贈三重大臣

入女真居河一古村是為金之先或曰平州僧金圭

骨打乃其後也。金之始祖諱函普初從高麗來在巴六十餘元阿古延淨佛留高麗不肯從與

弟保活里俱函普居完顏部莫幹水之涯娶年六十未嫁之女生二男長曰烏魯火口幹魯遂為完顏部

人則金之先乃高麗人無疑但今

後克守未知孰為函普無所考

申崇謙 本全羅道谷城

縣人太祖賜姓于此諺傳崇謙嘗從太祖獵至三灘

畫騰適三鴈盤迴太祖曰誰射之崇謙曰臣試射之

太祖賜弓矢鞍馬崇謙曰射第幾鴈太祖笑曰射第

三鴈左翼崇謙應命而射果中如命太祖嘉嘆仍命

本朝

申君平

登第

世宗廟庭

申自繩

既之子登第

申崇謙

禮儀判書

申自繩

既之子登第

申崇謙

禮儀判書

申君平

登第

世宗廟庭

申自繩

既之子登第

本朝

申君平

登第

世宗廟庭

申自繩

既之子登第

申崇謙

禮儀判書

申自繩

既之子登第

申崇謙

禮儀判書

申君平

登第

世宗廟庭

申自繩

既之子登第

本朝

申君平

登第

世宗廟庭

申自繩

既之子登第

申崇謙

禮儀判書

申自繩

既之子登第

申崇謙

禮儀判書

申君平

登第

世宗廟庭

申自繩

既之子登第

本朝

申君平

登第

世宗廟庭

申自繩

既之子登第

申崇謙

禮儀判書

申自繩

既之子登第

申崇謙

禮儀判書

申君平

登第

世宗廟庭

申自繩

既之子登第

本朝

申君平

登第

世宗廟庭

申自繩

既之子登第

申崇謙

禮儀判書

申自繩

既之子登第

申崇謙

禮儀判書

申君平

登第

世宗廟庭

申自繩

既之子登第

本朝

申君平

登第

世宗廟庭

申自繩

既之子登第

申崇謙

禮儀判書

申自繩

既之子登第

申崇謙

禮儀判書

申君平

登第

世宗廟庭

申自繩

既之子登第

本朝

申君平

登第

世宗廟庭

申自繩

既之子登第

申崇謙

禮儀判書

申自繩

既之子登第

申崇謙

禮儀判書

申君平

登第

世宗廟庭

申自繩

既之子登第

題詠

屋上層齋屋下溪

宋張林卿詩昨日龍泉

屋上層齋屋下溪

宋張林卿詩昨日龍泉

曹氏

宋乙生妻乙生早死居廬三

屋上層齋屋下溪

宋張林卿詩昨日龍泉

本朝

申君平

屋上層齋屋下溪

宋張林卿詩昨日龍泉

本朝

申君平

屋上層齋屋下溪

宋張林卿詩昨日龍泉

本朝

申君平

屋上層齋屋下溪

宋張林卿詩昨日龍泉

本朝

申君平

屋上層齋屋下溪

宋張林卿詩昨日龍泉

本朝

申君平

屋上層齋屋下溪

宋張林卿詩昨日龍泉

本朝

申君平

屋上層齋屋下溪

宋張林卿詩昨日龍泉

本朝

申君平

屋上層齋屋下溪

宋張林卿詩昨日龍泉

本朝

申君平

屋上層齋屋下溪

宋張林卿詩昨日龍泉

本朝

申君平

屋上層齋屋下溪

宋張林卿詩昨日龍泉

本朝

申君平

屋上層齋屋下溪

宋張林卿詩昨日龍泉

本朝

申君平

屋上層齋屋下溪

宋張林卿詩昨日龍泉

本朝

申君平

屋上層齋屋下溪

宋張林卿詩昨日龍泉

本朝

申君平

屋上層齋屋下溪

宋張林卿詩昨日龍泉

本朝

申君平

屋上層齋屋下溪

宋張林卿詩昨日龍泉

本朝

申君平

屋上層齋屋下溪

宋張林卿詩昨日龍泉

本朝

申君平

屋上層齋屋下溪

宋張林卿詩昨日龍泉

本朝

申君平

屋上層齋屋下溪

宋張林卿詩昨日龍泉

本朝

申君平

屋上層齋屋下溪

宋張林卿詩昨日龍泉

本朝

申君平

屋上層齋屋下溪

宋張林卿詩昨日龍泉

本朝

申君平

屋上層齋屋下溪

宋張林卿詩昨日龍泉

本朝

申君平

屋上層齋屋下溪

宋張林卿詩昨日龍泉

本朝

申君平

屋上層齋屋下溪

宋張林卿詩昨日龍泉

本朝

申君平

屋上層齋屋下溪

宋張林卿詩昨日龍泉

本朝

申君平

屋上層齋屋下溪

宋張林卿詩昨日龍泉

本朝

申君平

屋上層齋屋下溪

宋張林卿詩昨日龍泉

本朝

申君平

屋上層齋屋下溪

宋張林卿詩昨日龍泉

本朝

申君平

屋上層齋屋下溪

宋張林卿詩昨日龍泉

本朝

申君平

屋上層齋屋下溪

宋張林卿詩昨日龍泉

本朝

申君平

屋上層齋屋下溪

宋張林卿詩昨日龍泉

本朝

申君平

屋上層齋屋下溪

宋張林卿詩昨日龍泉

本朝

申君平

屋上層齋屋下溪

宋張林卿詩昨日龍泉

本朝

申君平

屋上層齋屋下溪

宋張林卿詩昨日龍泉

本朝

低無并亦似馬頭衝破萬堆雲

傑謙詩兩餘散

平州館云云連空更不分披得一條西北路

金克己詩云云

主瞻紅日思川原宛轉路間關

前人詩云云日

家望白雲王箏五鋪冰結整銀屏香起雪連山擣穴戶外磴聲

急沽酒籬邊却影野行客幾迴吟寫景却教雙鬢染

詩迴胡王長安百里餘前人詩馬蹄透電奔奔虛

欺雲益卷還舒休兵漢塞無亭障迓客周原有節廬若向澗池一會何人追隔關相如迢遞

山崖一路平許謨詩云云依吟詩路不賒李

### 瑞興都護府

東至新溪縣界二十九里西至鳳山郡界四十四里至黃州界

七十八里南至平山府界十七里北至遂安郡界四十三里距京都三百九十五里

### 建置沿革

本高勾麗五谷郡

一云于新羅

改五關部高麗改洶州成宗置防禦使

顯宗時廢防禦使屬平州元宗時安胎

改今名為縣今本朝

太宗十五年陞知郡事

世宗六年以入朝官者尹鳳之鄉陞為都

護府官負府使 教授各一人

**郡名** 五谷 于次吞忽 五關 洞州 隴

西 瑞城 玉谷

**姓氏** 本府 閔 鄭 金 李 尹 康 安 邊 趙 盧 朴

權 庾 來 尹 賜

**山** 大峴山 在府北七里 羅帳山 在府西三十一里 白鼠

山 即白鼠鳥在 金帖 在府南三十五里 慈悲嶺 在府西六十六里

一名岳嶺自平壤通京都舊路也 世祖朝以多荒害且中朝使臣皆由棘城路以行其路遂廢

一統志元時畫此為界○李藏用詩慈悲嶺路十八折一劍橫當萬戈絕如今四海自昇平空有杜鵑啼落月○金克己詩梯棧迢迢 高德山 在府西三十里 雲

磨山 在府西五十里 五峯山 在府東二十里 鼎足山 在府南四十一里

五德山 在府北七里 食站 在府南一里 釜淵 在府東三十三里

出府北古音波山與龍泉合流過鳳山郡入海 龍泉 在府南二十二里

龍泉 在府東三十里 刀衣坪 在府北六十里

胎之地 龍泉 在府東三十里 龍泉 在府南二十二里

**土產** 爐甘石 鉛鐵 鐵 石 簞 蜂蜜

海松子 絲 麻 弓幹木 出俱 訥魚

錦鱗魚 漆 五味子 紫草 人參

茯苓 磁器

城郭 大峴山 城 石築周二萬二百三十八尺高二尺內有二泉一池有本府及

遂安谷山新溪牛峯先山黃州鳳山等官軍倉

烽燧 所乙麼山 烽燧 在府西二十里北應鳳回山郡乾之山南應回山

山烽燧 在府西二十里南應平山

樓亭 觀德樓 在府西 月迎臺 在府西

鄉校 二王

龍泉驛 在龍泉西十里 ○金克已詩鑿山誰

虎踞巖溪 鱖魚共連 陸草馬銜去去幽關 境仙遊

迥隔凡 ○開雞辭古驛 曉景河空 深奇色舍 頑翠霞

光吐爛紅 獵犬牽 宋鵲遊 客佩其 瀉早晚 朝天馬騰

虛便躡風 ○大明章 詩一區 好山水 數戶足 桑麻

到詭休 羸馬 投林 見春 高加 餐膏 瞻矣 勸酒 雜茄瓜

我愛雙 梅子 吟我 感使 華 ○李 詹詩 作室 新除 道開

池共 漚麻 最興 隨塞 鴈夕 憩趁 山 鴨行 色真 如 水歸

龍泉驛

龍泉驛

龍泉驛

龍泉驛

龍泉驛

龍泉驛

龍泉驛

龍泉驛

卷之二十一

二十一

二十一

行幾時間今朝好伴雲山宿不又應知又此選○祿  
順詩駐馬日將夕臨高眼界矇洞門開歲月茅屋老  
煙霞流不橫地練通山半露髮泉光射斗何處遇  
張華○倪謙詩俱歸深依紫翠山晚矣塵土滿容顏  
頰渠繞屋收帷幕好故雙眸看石山○並越詩高山  
疊石運如鏡鏡水錦紋空似盤各風習習黃鳥啼花  
秀冥冥紅翠唯長天落霞舒錦繡荒榛物草留巖實  
急投青館問龍象噴氣著人如中酒  
詩澗花只作坦途遊恐道高堂白髮愁瘡嶺鬱蒸風  
避千野石清精氣回秋無情對酒身為客觸目留題  
筆作倚欄喜東藩復信義功名豈事遠封侯○候吏  
聞鐘林風興客襟揮以解管曠一肩圖藉由人去兩  
束天書必自承直以善人均大造肯於此地肆  
僧龍象侍到三更轉夾道樓煌火難燈○權健詩怪  
衣年年客異鄉五更孤枕壞魂驚吟成惡語荒偏詩  
挑盡殘燈鬢復明凍雀翻翻搖尾影寒枝窸窣戰風

聲青綾又隔承明直新興驛在府南釜淵院在釜  
却憶丁東曉漏清

龍泉院在龍泉驛傍興水院在府西禿館院在府南二

里板積院在府北七里牧甘院在府西三里慈悲

嶺院在慈悲嶺下○金亮已詩紫壑蒼崖絕復聯

前一帶泉沽酒肯教開笑齒索詩空遣聳

吟肩何須結社終投老命繼頓過已自賢

曾無一濯纓

**佛宇** 星宿寺在高石門寺在雲高井寺在五



石蓮寺

在鼎

安國寺

在慈

月涼寺

在鼎

慈

足山

悲寺

在慈悲嶺即羅漢堂○李穡記西海平壤交

北屬之平壤其南屬之西海蘇漢堂實據嶺北俯洞  
仙姑不知創於何代然靈異頗著予少也馳驅赴燕  
都再過堂下嘗一入門而致禮焉幢幡甚盛類皆行  
役者之願詞也見其廚房槽檻之設又知其待行旅  
者甚備心喜之未暇問其詳也今左街副僧錄啟明  
寺住持中德定海者又重新之因其徒省珠求記於  
予又不以始末相示予將徵之珠又曰啟明師行甚  
急願先生略之今之舉也事羅漢以求其福便行旅  
以施吾惠積其功德歸於祝聖安民而已寺之始末  
末也何足著乎○福今得者大滿天下然其源流  
自西域在於昔所嘗之也慈悲嶺屹然其高羅  
漢堂煥焉其華牙林之際一接乎目豈不快哉况於

歌鞍縱眺焚香致敬氣息以平身心以靜雖曰暫焉

之頃所以益於人者多矣在於書法所當進之者也

子以是不復微其詳直昔珠之所言俾歸而懸之于

壁間於明師之慈悲情與慈悲嶺並豐而羅漢之神

通或者為啓明師之神通矣慈悲也神通也豈不為

國家之大用乎予於是書以與之○金克己詩峯端

紺宇枕持頤世上塵礙不可攀霧合嶺溪真地秘雲

理秀嶺恐天怪鐘音翠靄空蒙外塔影紅曠寂歷間

津境未容凡目見誰知來往是完山○赤白樓臺冠

碧山川原萬疊物平香紅通撥火窮久暖綠草招風

盛夏寒金剛水聲吹地底王峯雲影門天端幽開的  
箇神仙境心見遊人空爛按○秀嶺清雲掃翠眉全  
因聖住心慈悲摩陀殿閣雲間落方丈樓臺海上移  
卜聖空疏空自過一塵禪味竟誰知功我慈如芙蓉  
社報了君恩定幾時○窮愁擾擾萃年偶過蕭宮  
忽釋然橋荷翠蕊臨此轉路連青壁怕黃綠地形爽

未寄一界天勞清虛逼四禪却嘆王狂灌出嶺風軒  
階前漱玉深潭木空杪掛螺鏡鏡山地貢青嵐朝覆  
砌天洪白月夕臨關幾時返旆淹清境存墳高吟鶴  
對開○層巒鳳舞火虫盤卷落深搜眼界寬門外紫  
紉通白路樵前律兀聳青巒九霄日月長光正千里  
封疆直下看地笑俗緣磨不盡強靈境命紅鞍○  
宗涼萬壑抱千峯一絕若頭一路通撐江碧雲盤鷲  
嶺壁開蒼海起龍宮晨燈影接空帶月○敲聲續  
傳樹抄風香雨妙花長滿地道人於力敵天翁續  
命寺 在玉德山○金處禮詩萬入塵中一亦宵來  
名求利竟何窮月明孤客驚殘夢山外提  
半夜 鐘

**祠廟**

社稷壇

在府西

文廟

在鄉

城隍祠

在府

五

壇在府 金淵龍祠

春秋本邑致祭○李詹詩道  
石巨行入辟易不敢窺許懸流盤渦盤

夜將光雲雷有詩天上舉百火叢祠春復秋天或不  
雨舞巫女坐令甘靈施四方萬姓受 以風島神  
賜與龍乎龍乎果然否過容開諸若翁語

祠 護傳音外憲米取有一僧住為白鼠夜半竊入  
神中喘盡已前賊更文僧乃入羅帳山巖穴不

人三今祀之天草檣雨蟬應

**古蹟**

巴山嶺柵

即慈悲嶺柵恭愍王時紅賊入寇王  
遣同知樞密院事李餘慶備巴嶺遣

密直提學鄭思道念拜子之夜賊入兵萬餘於柵傍  
鷄鳴以鐵騎五千攻破柵門我軍大潰上元帥安祐  
都兵馬使合得 巴山嶺驛 驛址在府西四十里嶺作  
培等單騎奔還 終廢移于鳳山郡 劍水西

梨所 正慈志

**人物** **本朝** **開**

媛 本府吏也登第

**新增** **金宏弼**

字大猷精深地理學篤志力行 成宗朝特授參奉官 至佐郎燕山成平以金宗直門弟竄流竟被殺今 上三三三即議政春 秋賜祭歲傳其家

**題詠**

海峯猶有雪

倪謙詩曉起天忽冥遲明離 瑞興云云石欄已無冰鳥弄

如迦容松六似得朋高 山頻仰止驢馬拂雲登

洞府民居少

李澄詩云 云松杉秀

色多陰崖泉夜吼晴隴鹿晨過剩醉山中 虹流絕 酒狂歌陌上花遠遊心未已馬上送年華

壁瀉飛泉

徐省詩云云却恐銀河洩半天若 使謫仙曾見此廬山何必咏長川

鴈九折強攀緣

詩云云舉 日中林北斗懸

鳳山郡

東至三山府界七十五里至瑞興府 界三十四里至黃州界三十七里

西至海岸三十四里止至黃州界三十七里 距京師四百二里 距平山府界 七十里至瑞興府界四十里南至載寧郡界 五十里西至海岸四十五里北至黃州界 城三里 都四百二里

**建置沿革**

本高勾麗鶴巖郡

二鶴巖城 新

羅改栖巖郡高麗初稱鳳州成宗置防 禦使顯宗初廢防禦使屬黃州忠烈王

改知鳳陽郡事後復稱鳳州本朝

太宗十三年改今名為郡**官食**郡守訓

導各一 **新增** 今

土十八年以舊邑居多瀉疾移于今治南

距舊郡十四里

**郡名** 鵠鷓城 鵠巖 祖坡衣 栖巖 池

河 鳳州 鳳陽 其有靈物至焉非苟為名而

已賦而張之庶其不落莫矣乎異乎而或鳳之為鳥也稟天地之靈秀奪造化之精英五文非常上德咸

九苞寓其身六象歸其形憑乎衰世見則太平其

也同君子之操其出也協聖人之情此所以為

龍飛跨變化孰克與同毛出之中惟麟為最抱義含

先維茲威以充全厥美既波三物為靈之四音由律

之低回鳴鶴為之退避六鵬遜其扶搖鶴鷓為

鳥足計哉是以見矣于書見詩傳之學記贊之

其帝之時其紀年也漢帝唐宗之迭建其比德也

遇軒轅高圖有計或止東園或巢阿閣帝堯即政復

集于庭發國後聖千古足徵迨至有虞蕭韶九奏翬  
然來儀適應其儀文三有道周室以隆岐山之下和  
鳴雝雝斯皆或德之感召實為曠世之奇逢時入春  
秋三綱後意功利說興聖賢道奉鳳也知幾蹈高引  
遠仲尼與不至之完接與有德衰之嘆自茲厥後治  
亂靡常既人事之同備何嘉慶之敢當故類川之集  
陳留之故不過一時之異而未足為盛世之標方今  
聖明在上文運昌昌內自九州外達遐荒德化旁敷  
藹藹洋洋隨近代乎下風視前古而有電山是天地  
感通神人享格海岳故靈雨時若甘露醴泉嘉禾  
瑞麥景星慶雲瑞應神雀天馬騰高神龍奮躍龜之  
千朋麟之獨有古三駢臻不煩期約宜三禱之彩鳥  
亦未應乎昌辰雍以和風導以祥雲有煥其章有繁  
其文鳴朝陽兮高岡望德輝兮紫宸依養奉之高梧  
止亭亭之踈筠渴飲兮吐茹之皓飢六兮琳琅之珍  
凡鳥不得以假其稱昭明不得以混其真蓋遠脫於

常類而樂歸於至仁所以觀者爭先談者喜聽地因  
之而靈景以之而勝郡由之而著名人過之而竦敬  
豈不有以見東藩文物之一新而驗我國朝氣化之  
全盛也耶歌曰鳳之至兮昭極治兮天子之德遐  
裔兮鳳之鳴兮叶休復兮天子之祚億萬齡兮新增  
金守温次邠順賦并序鄙人聞之聖主有作必有聖  
王之應然王者繼天出治仁之化罔海內外則其  
產也或在於遐陬遯壤之地食火之雞獨角之麟獻  
於西土此其驗也我國雖曰一隅然東漸之化實先  
被焉則鳳凰之鳴于山也非虛也今皇華大夫身  
親矣止目擊其事作為賦頌勒在崖石輝映不鄙  
人孤陋考國之典故兼以情文之實輒依高韻又撰  
一篇夫以其國之異必待其國之人賦之所以現大  
夫之作之不誣歸為我大明莫大之休也其辭曰  
客有物產之雄王國之英養靈襟於吳楚冲遐舉於  
幽并周旋六合之無際呼吸大塊之示形一鼓一舞

天成地乎變化氣象倏歛性情欽惟皇明運啓千  
 一豈止治教之休明抑亦禮樂與文物明堂闕兮垂  
 衣堯舜廊廟崇兮接武夔龍主聖臣賢德合志同  
 歷百代而尚論莫當今之為最倚湖海之高士實入  
 物之上瑞窮而在下則孝悌行而風俗興連而在上  
 則下情達而上德豈夫何一鼉飄纓而振轂迺奔走  
 而後先爾乃倚天語之温密佩綸章之善美以  
 東方之壯志蹇朝表而夕行寧心休而身避負弩驅前  
 祭於信邁持被語刺欺其非智者我啟邦山川秀麗  
 求之天下鮮有其比名蹤異跡不可勝計昔姬文養  
 老以興西周之化鳴于高岡乃詠卷阿之詩屈原賦  
 於離騷名曰楚詞然則鳳凰之物生於聖明之時否  
 德莫致惟德是宜實在天而不在人可以公而弗可  
 私昔武王之革殷也箕子義不臣周庭九疇洪範之  
 是訪二代之文獻之可徵於是車則以夫象輅樂則隨

之韶奏封于朝鮮以察東作之候皇極之敷次叙八  
 條之政以隆鳳於斯而一下人乃聽其雖雖遂立郡  
 於其地其名不泯樵夫牧童往往毳毼羽毛之或逢  
 蓋是鳥也飲豕於鴨綠之波棲集於雞林之樹其來  
 也以王德之治其去也以國政之亂不但停於黎老  
 抑亦著於黃卷何幸鳳閣公子來遊白邊之遠駐  
 帷於其下想遺音而慨嘆撰雄篇而發揚誠光談之  
 莫當不惟有以表一時之異實可以顯千載之祥蓋  
 將使小邦賤士咸仰帝德之昌莫不膏澤踴躍要  
 荒渾身藹藹盈百洋洋會極歸極以近耿光雖然昔  
 皇王之至治四表光而上下格百穀順成庶徵時若  
 人行忠信家有菽麥當是之時鸞鳳鳴樹兮視以丘  
 隅之雀神龍游沼兮等於潛魚之躍既弗貴龜之十  
 朋亦不貴麟之有角是蓋本之以中辭學之以博約  
 萬國鼉聘如百川宗于大海一人有慶比眾星拱  
 于北辰况於圓象之昭回豈可屑屑於景星慶雲也

哉雖然崑山之玉輝於空谷下和泣於楚文翠羽象  
 齒生於南國劉晏獻於帝宸至於草木之微以有凌  
 霜傲雪之操於是乃取於松筠彼鳳凰者亦以異於  
 凡鳥世以為珍與其求之於古曷若取之於今與其  
 取之於物曷若驗之於真今皇華大夫以詩書六  
 藝為五彩以道德禮義為九苞興於詩而立於禮據  
 於德而依於仁以之翱翔庶幾則天下謂之翰陽鳴  
 鳳以之賦豸四方則兆民為之竦聽是則不古而古  
 非鳳而鳳才以稀於所見為愚俗之所勝唯以合於  
 所聞為聖世之所敬此所以羽儀天朝黼黻  
 皇猷以致皇明億萬年無疆之治之盛也佚處公子  
 聞斯言而喜之喜之不足歌以繼之歌曰以鳳凰之  
 至為可以表於至治是乃輕其實而重其名捨本領  
 而取支裔惟濟濟多士乃國家之善鳴非惟可以為  
 當世之頌亦可以垂聲實於千齡

**姓氏**

本郡朱李智全

崔金白韓斐明

黃郭車

吳張長康

**山川**

祿科山

在郡西五里

慈悲嶺

在郡東六十里

政

方山

在郡北

乾之山

在郡東六十里

赤巖

在郡東五十里

白

鶴巖

在郡南

遊山

在郡南十里

館山

在郡東九里

所伊山

在郡東

如維山

在郡南

羅以洞

在郡

南二鳳凰臺

在郡西

靈泉

在郡西

水洞

在郡

海

在郡西

野火車

在郡西

栗中洋

在郡西

在郡西

在郡西

里神龍潭一云龍潭巽境止五里○高

黃州刺史官行馬路三鳳州開邑人以廣下

雷電致人驚作佛頂開蓋盡出云其降香祝

復送前王國之建近江致祭自此每歲春

山前翠二雲神啓石底澄潭萬文深明浸

門外通地雲神啓石底澄潭萬文深明浸

詩東山雲氣深家冰靈敏止在雲深作雲

朝神態是處心為石源泉向雲生石雲去

瑠瑠雙下起一派應作流介流漢發百頃

禾黍年年收邦人祀事無四時有祈願靈

頗奇龍乎龍乎英懶卧時行雲雨沛天下

**土產** 絲 麻 爐 甘石 黃玉出逸 烏石出

川鐵邊 磁器 白魚 秀魚 鯽魚 訥

魚 錦鱗魚 解

**烽燧** 乾之山 烽燧南應瑞興府所乙

**樓亭** 環翠樓在塔館東心大明寺水智建文四年

賦詩曰海嶠恆所寓因涼我時寒關軼浮雲灣環



映丹立擺落葉雀志慕鴻鶴遊替佑豈不蒙浩歌  
離百憂○大明藩文全詩地轉京南一經穿重車樓  
閣起雲端好山四面盡如飛  
煖董言几潤馬聲清運項定步三此無限思歸興倚  
遍春風十二欄○李蒼詩之眾情慄不自寬登樓輸  
寫借亭端葡萄滿翠風光暖桑拓連村野色團一路  
水深春漲雪四抱○金山近曉生寒自從天使留名後多  
少詩人久倚欄○金曉詩映映平原望雲收月正團百尺  
瓦出林端西園雨過花初發東嶺雲收月正團百尺  
長松蒼蘚占四簷列岫翠光寒良辰勝地造佳境留  
得皇華久倚欄○倪詩前車午經過暫解鞍鳳山樓  
上倚欄干壯丹莫記煙穴放為報東風待我有○陳  
鑑詩翠微深處俯臨燕四面山多不計層斜日流暉  
明渤海老松分綠○蘇峻清風欲跨奇鸞取却暑何  
須王掾冰翔首帝鄉歸來得雲掛繞下又重登○高  
開詩命僕移枕席悠然憇茲樓浮雲與落日曛曉在

山頭綠槐帶清陰啼鳥如有求好風自南來轉覺欄  
檻幽高詠遂成詩○酒清留正事今靡隨我行誰  
能休○陳嘉祿詩鳳山深統護飛甍獨步雲梯第幾  
層日上冷明輝風去和樹動解接撲薄嵐翠疑  
飄雨滿地梨花新剪冰借問天東住勝處不知我輩  
幾人登○張靈詩風山樓銀箭豈崑十里經行漢使  
輟人語殊少應南燕詩讓多病欲全消望窮曉景雲  
連鴈聽斷寒燈海瀟瀟不用咨詢重唱古四隣無事  
息征旗○金溪詩亭來十里說其○一上地樓興借  
濃作賦○百多何進致家密符從○一連地樓興借  
聲沂蕭塔青山出素雲○日登閣烟酒明朝回首  
隔羣峯○張誠詩陰陰夏口一層對遠近氣光淡復  
濃○張誠詩陰陰夏口一層對遠近氣光淡復  
千樹丹穴時○張誠詩陰陰夏口一層對遠近氣光淡復  
最高○張誠詩陰陰夏口一層對遠近氣光淡復  
最○張誠詩陰陰夏口一層對遠近氣光淡復



**橋梁**

樓橋在州寺

**佛宇**

中興寺

德化寺

菩提菴

深積

菴 佛智寺

淨林寺

淨水寺

寬性菴

見性菴

弓只寺

望日菴

檜山寺

次禰寺

觀佛寺

道證

菴 上院寺

日出寺

高山寺

俱在政方山

**祠廟**

社稷壇

文廟

城隍祠

在郡北一里

在郡南十三里

在郡北

在郡南一三

在郡南一三

**祠**

在郡北五里一名鶴鷗岩

**古跡**

鶴鷗城

在郡北二里石築周八千六百五十尺高十五尺內有井又有軍倉

新澤景德王二十一年築今半頽圮

古唐城

在郡西十二里土築周四里高二十四尺

觀惠鄉

**人物**

**高麗**

智蔡文

顯宗元年補中祿

者累戰却之及王避兵與蔡文從行

備有功王賜田二十結拜上將軍

世宗在清州

及即位

**孝子**

金德連

父病連日夜侍

**本朝**

李

題詠

處處張燈奏管絃

近海邊東不控節照山

川春宵驛館鳳陽旌節照晴川

大明記不獻

日邊云云遠更入頁云

親奉編音

息萬國歡諧樂舞

山青雲白路微茫

瑞不智詩云云揚柳風隨到鳳陽

前歲停驂

昔吾親渡淮去北巡時深待高

宿鳳州

音瑾詩云云薰風光

濕水

便須美酒邀人醉許遣幽禽向客

十二詠

歸思滿懷何處寫好討隨意

鳳凰臺

鳳來翩翩彩羽負難見佳名千載傳

花

又零落古木昏蒼煙游

白鶴巖

人詠深意朗詠卷阿篇

翠巖峭千仞隱隱

起白鶴乘之飛回翔得其所終歲莫我

觀

夢青田秋霜飄素衣恨無千載人飄然

音殿

五聞補隨山邈居南海中游人憐管

羅漢

月恍若游園通瓶中

藏經閣

一枝柳處皆春風

西乾樂萬里白馬貞

盡中書君紛紛示衆妙辯哉釋迦文何人

洞

羅漢入不識有時騎虎游白雲石上起清泉

花

地同浮漚愧我溺

士菴

五欲悵望空搔頭

我愛山中入白駒

繼躅百室書已殘

兩翼峯

鶴山月照幽獨撫古

一長吁紛紛幾葉辱

雙峯如將翼兩翼欲超忽天公恐飛去乃以石作骨  
 清風綠華中細川流碎月吾聞仁者靜厚重理可閱  
 胡為欲飛動神龍潭有潭何沉沉萬古貯天澤神  
 矯首想天頭神龍潭龍所蟠處夜風生白飛潛  
 自有時下日非霹靂一雨遍四海百尺揪老根  
 者自無敵不見山前人鋤禾汗珠滴百尺揪老根  
 樹突兀臨山龕磊落撼風雨天晴浮翠嵐相傳閱晉  
 魏在木為彭聃才大志難用棄捐心所甘襟社自可  
 保信哉五里松後美蒼髯翁山中古天子相從隱  
 南華談來跡如水野鶴時飛來清風枝靈泉鶴啄清泉出  
 上起歲晚雪霜多庶與保殘齒靈泉鶴啄清泉出  
 飲之骨益壯令人想玄圃豈唯洗詩脾可以却二豎  
 平生愛清淨有意續香譜常携石鼎去松梢看飛雨  
 水洞雅樂久矣殘師襄入海去宮商互相奪節奏  
 泄無據忽驚洞中水鏗鏘中律呂物理固自

然天機妙難觀抵恐  
 金石藏頰洞不知處

新增東國輿地勝覽卷之四十一

東醫四十一



