

續博物志

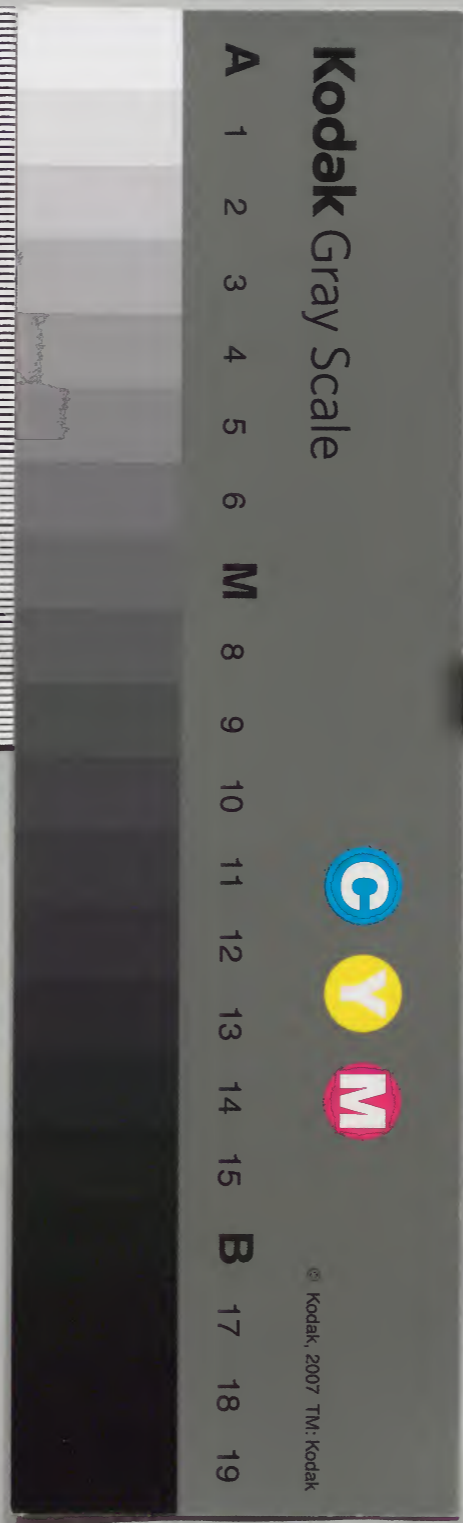
一之十

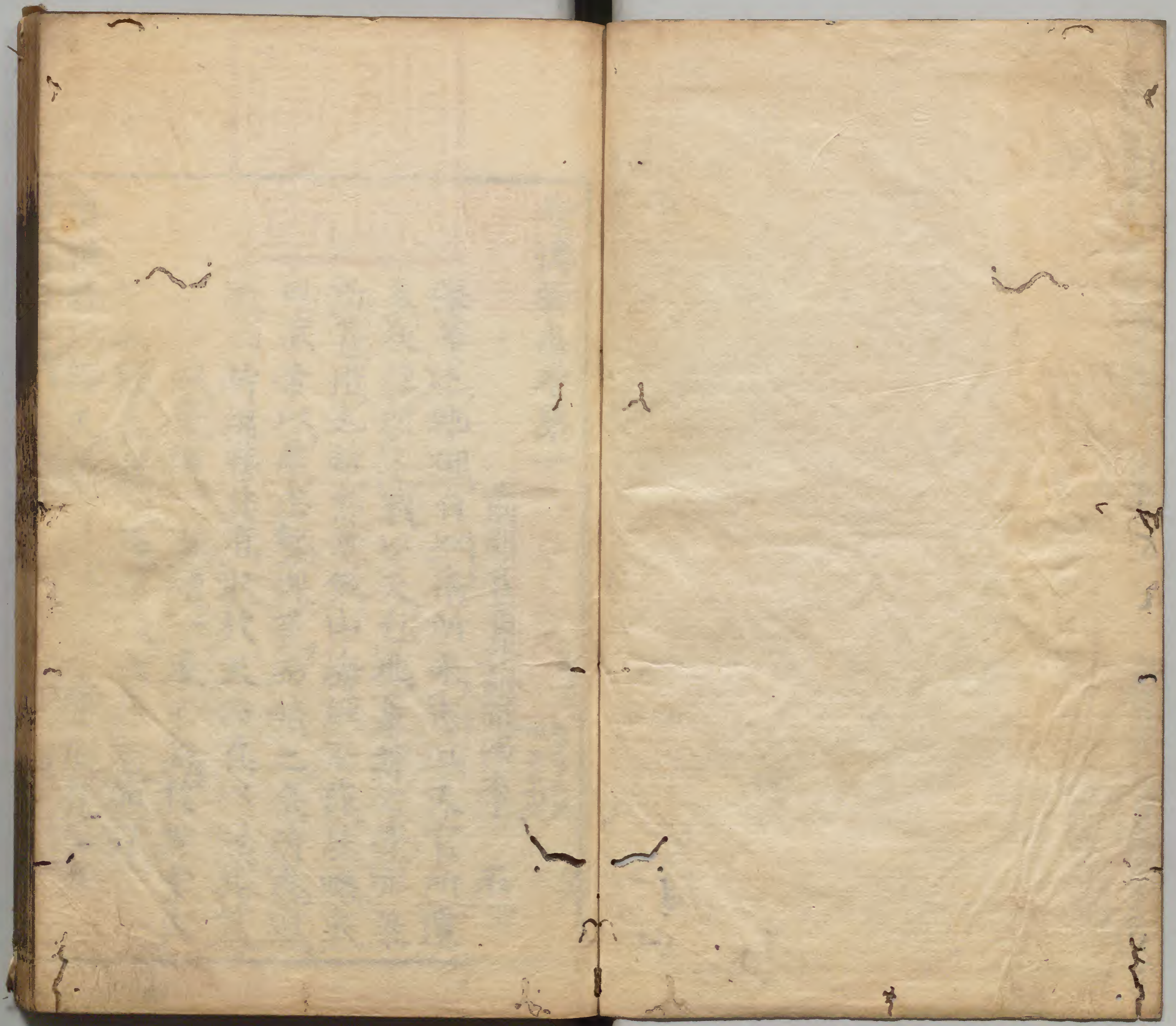
			三	漢
	一	二	三	書
	四	四	三	
二	四	四	二	
冊	架	函	號	類

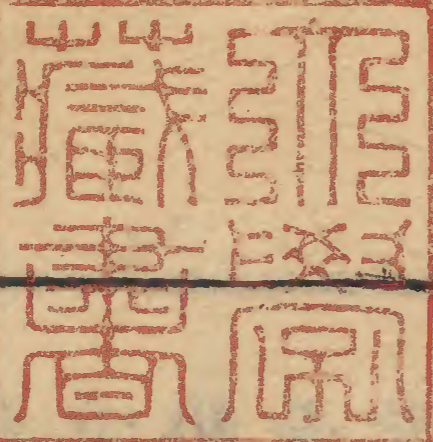
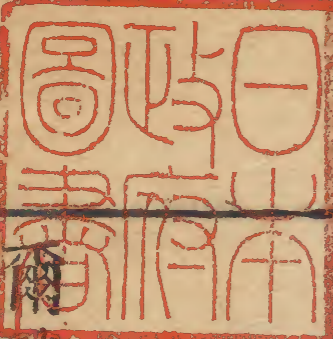
庫文閣內			
三	三	漢	
九	二	書	
函	三		
一	二		
架	冊	號	類

內閣文庫			
番號	漢	3234	
冊數	2 (2)		
函號	309	157	

小說







續博物志卷第一

淺草文庫

唐李石撰
明吳正校

前都官員外郎隴西李

石撰

張華述地理自以禹所未志且天官所遺多矣經所不載以天包地象緯之學亦華所甚惜也雖然華倣山海經而作故略或曰武帝以華志繁俾芟而略之余所志視華歲時綿歷其有取於天而首以冠其篇次第倣華說一事續一事不苟於搜索與世之類書者小異而比華所志加詳

爾雅既曰釋夫不得不略言其趣凡有六等一

續博物志卷第一

曰盖天文見周髀如盖在上二曰渾天形如
彈丸地在其中天包其外猶如雞卵白之統
黃揚雄桓譚張衡蔡邕陸績王肅鄭玄之徒
並所依用三曰宣夜舊說云殷代之制四曰
昕天昕讀為軒言天北高南下若車之軒具時
姚信所說五曰穹天云穹隆在上虞氏所說
六曰安天晉時虞喜所論鄭注考靈曜云天
者純陽清明無形聖人則之制璿璣玉衡以
度其象如鄭此言則天是太虛本無形體但
指諸星運轉以為天耳

天圍圍三百六十五度四分度之一案若靈曜
云一度二千九百三十二里千四百六十一
分里之三百四十八周天百七萬一千里者
是天圍周之里數也以圍三徑一言之則直
徑三十五萬七千里此為二十八宿周迴直
徑之數也然二十八宿之外上下東西各有
萬五千里是為四遊之極謂之四表四表之
內并星宿內摠有三十八萬七千里然則天
之中央上下正半之處則一十九萬三千五
百里地在於中是地去天之數也

日有九道故考靈曜云萬世不失九道靈曜引
河圖帝覽嬉云黃道一青道二出黃道東赤
道二出黃道南白道二出黃道西黑道二出
黃道北日春東從青道夏南從赤道秋西從
白道冬北從黑道

律歷志云角一十二度亢九氏十五房五心五
尾十八箕十一斗二十六牛八女十二虛十
危十七營室十六璧九奎十六婁十二胃十
四昂十一畢十六觜二參九井三十三鬼四
柳十五星七張十八翼十八軫十七此三百

五度二十八宿之度也

丑為星紀初斗十二度終於婺女七度子為玄
枵初婺女八度終於危十五度亥為娵觜初
危十六度終於奎四度戌為降婁初奎五度
終於胃六度酉為大梁初胃七度終於畢十
一度申為實沈初畢十二度終於井十五度
未為鶉首初井十六度終於柳八度午為鶉
火初柳九度終於張十七度巳為鶉尾初張
十八度終於軫十一度辰為壽星初軫十二
度終於凶四度卯為大火初凶五度終於尾

九度寅為折木初尾十度終於斗十度
漢律歷志以前歷上元泰初四千六百二十七
歲至元封七年復得闕逢攝提格之歲中冬
孟康曰言復得者上元泰初時亦是闕逢之
歲歲在甲曰闕逢在寅曰攝提格此謂甲寅
之歲也然則乙卯曰旃蒙單閼丙辰曰柔兆
執徐丁巳曰強圉大荒落戊午曰著雍敦牂
己未曰屠維協洽庚申曰上章泥灘辛酉曰
重光作噩壬戌曰玄默闓茂癸亥曰昭陽大
淵獻甲子曰闕逢困敦乙丑之歲曰旃蒙赤

奮若

正月得甲則曰畢際二月得乙則曰攝始三月
得丙則曰修病四月得丁則曰圍余五月得
戊則曰厲臬六月得己則曰則且七月得庚則
曰室相八月得辛則曰塞牀九月得壬則曰
終亥十月得癸則曰極陽十一月得甲則曰
畢亥十二月得乙則曰攝涂
今分二十八宿為十二次晉灼曰大歲在四仲
則歲行三宿太歲在四孟四季則歲行二宿
二八十六三四十二而行二十八宿二歲

而周天是歲星年行一次也

山海東荒經云大荒之中有山名曰大言日月

所出有波谷山者有大人之國又云大荒之

中有山名曰合虛日月所出有中容之國河

圖括地象云二儀氣分伏者為天偃者為地

物理論云水土之氣升為天

廣雅云東方蒼天東南陽天南方炎天西南朱

天西方成天西北幽天北方玄天東北變天

中央鈞天

五經通義云天神之大者曰昊天上帝其佐曰

五帝淮南子云日出暘谷浴於咸池拂于扶

桑是謂晨明登于扶桑是謂朏黯明至于曲

阿是謂朝明臨于曾泉是謂早食次于桑野

是謂晏食臻于衡陽是謂禺中對于昆吾是

謂正中靡于鳥次是謂小遷至于悲谷是

謂暝時回于女紀是謂大遷經于泉隅是謂

高春頓于連蠟石是謂下春爰息六螭是謂

懸車薄於虞泉是謂黃昏淪于蒙谷是謂定

昏日入崦嵫落棠經細柳入虞泉之地蒙谷之

浦垂晷在樹端謂之桑榆

呂氏春秋曰白人之南建木之下日中無影蓋
天地之中也

漢書云月立夏夏至行南方赤道曰南陸立秋
秋分行西方白道曰西陸立冬冬至行北方
曰北陸分則同道至則相過晦而見西方謂
之朏朔而見東方謂之朏亦謂之側匿朏健
行朏縮遲

周官天星皆有分野角亢氐兗州房心豫州尾
箕幽州斗女揚州虛危青州室東壁并州奎
婁胃徐州昂畢箕州觜蟬參益州東井輿鬼

雍州柳星張三河翼軫并州

鄭司農云保章氏五雲之物二至二分觀雲色
青蟲白喪赤兵荒黑冰黃豐東方朔別傳云
凡占東畔當視天有黃雲來如覆車五穀大
熟青致兵白致盜烏黑多水赤火

京房風雨占候曰黑雲如一疋包二日中一日
大雨二疋三日雨三疋十日雨

易緯曰八節之風謂之八風呂氏春秋云東北
曰熒風亦曰靄風東曰滔風東南曰薰風南
曰巨風西曰颯風西北曰厲風北方曰寒風

王充論衡曰圖畫之工圖雷之狀如連鼓形又
圖一人若力士謂之雷公使左手引連鼓右
手推之春秋震夷伯之廟謂劈歷破之是也
霹靂俗字也

梁大石信兄冀誅杜喬李固雷震憲陵寢室
太平之時十日一雨一歲三十六雨

晉中興書曰甘露降者老得敬則松柏受之尊
賢容眾則竹箴受之一日天酒虹依雲陰而
晝見於日衝無雲不見大陰亦不見
炎帝赤精之君火官之臣火庭氏也

明皇在長安詔一行鑄渾儀及太衍曆先是漢
浴下閔云此曆後一千年差一日有聖人出
而正之至是果一千年因以一行為聖人僧
一行本名遂俗姓張氏後出家改名敬賢遷
化諡起塔銅人原諡大惠禪師并御製碑八
分書

二十八宿為其有二十八星當度故立以為宿
推測者多變如畢有十七度半觜半度星既
不當度自不當用為宿星度皆以赤道為法
黃道則有斜有直與赤道不等

劉知幾曰兩曜日星麗於天象非如九州萬國
廢置無常故海由可變而景緯無易必欲刊
之國史施於何代不可也史記書有天官讀
者竟忘其誤班固天文志非漢事而隸入漢
書已乖越矣且如熒惑退舍宋公延令中台
告坼晉相速禍星集潁川而賢人聚月犯少
微而處士亡如斯之類志之可也若乃體分
濛瀛色著青蒼丹犧素魄之躔次黃道紫宮
之分野既不預於人事乃編之於策書又曰
天文有志何不為人形志乎

太歲在丑乞漿得酒太歲在巳販妻鬻子竊生
應月閏月益一節芋以十二子為衛亦應月
之數也

俗以五月雨為分龍雨一曰隔轍雨

雲五色為慶三色為商或曰外赤內青為商楊

雄曰紫蜺商雲明圍曰君子小人並進也

郭璞曰蓬飛磴則天風春則天雨蓬蠓也傳曰

雷不蓋醬令人腹中雷鳴月上下弦之時觸

醬輟壞卑俗忘之

自古帝王五運之次有二說鄒衍以五行相勝

為義劉向則以相生為義漢魏共尊劉說
關東西風則晴東風則雨關西西風則雨東風
則晴陽之專氣為電陰之專氣為霰
中國有洞天三十六所皆謂之天第一玉皇山
洞天周回萬里名小有清虛天其次委羽山
洞天周回萬里名大高空明天其次大玄極
真天其次三玄極真天其次寶仙九室天其
次上玉清平天其次洙明耀真天其次金坛
華陽天其次左神幽虛天其次成德隱玄天皆
仙人所居也

木與禾相摩則焚金與火相守則流陰陽錯行
則天地大統於是乎有雷有霆水中有火乃
焚大槐人間往往見細石形如小芥謂之霹
靂芥或謂云霹靂稜案玄中記云玉門之西
有國山山上有廟國人歲歲出磧數千名霹
靂磧給霹靂用從春至秋乃罷禮記有離金
鑽牛骨鑽鑽與磧同音祖含切
京房易傳曰四方常有大雲五色具而不雨下
有賢人隱徙將風則踴鼉欲雨則鳴
漢博士劉熙曰豫司寇冀以舌腹言之天顯也

續博物志卷第一
在上高顯也青徐以舌頭言是天坦也坦然
高而遠也

續博物志卷第一

續博物志卷第二

唐李石撰
明吳瑄校

前都官員外郎隴西李石撰

漢明帝為太子樂人以歌四章贊之一曰日重

光二曰月重輪三曰星重曜四曰海重濶

鯨魚者海魚也大者長千里小者數千丈一生

數萬子常以五月六月就岸生子七月八月

導從其子還大海中鼓浪成雷噴沫成雨水

族驚畏莫敢近其雌曰鯢大者亦長千里

禽經曰鵝飛則蟻沉鵝鳴則地結又曰鶴俯鳴

則陰仰鳴則晴

白蟻聞竹雞之聲化為水竹雞自呼泥滑滑是也或曰白雞之雄亦能化白蟻

鶴性甘帶每遇巨石知有蛇即如術士岳步其石防然而轉南方學其法伺其養雞緣木以篋緝縛其巢鶴必作法解之乃於木下鋪沙印其足迹而倣之

暮鳩鳴即小雨朝鳩鳴即大風

物有異體而相制者翡翠屑金个氣粉犀北人以針敲冰南人以線解茶

高誘注淮南子云方諸大蛤也熟摩拭令熱以

向月則水生許慎說文曰諸珠也方石也

有一國王小夫人生一肉團大夫人妬之作木

函棄之當河水後河邊人得之內破生千小

兒勇健欲伐父王國小夫人以乳五百道射

小兒口遂弛弓伏號為賢劫千佛

帝嘗有四妃一生帝摯一生帝堯一生商之先

一生周之先商後封于宋都商丘

今上於前朝作鎮睢陽洎開國號大宋又建都

在太火之下

宋為火正按天文心星為帝王寶宋分野天地

人之冥契自古罕有

孔子生於魯襄公二十二年

老君其母曾見日精下落如流星飛入口中有娠

七十二歲而生於陳國渦水李樹下剖左腋

而生長一十二尺

佛者本號釋迦文即天竺釋迦衛國王子於

四月八日夜從母右脇而生有三十二相當

周莊王九年曾莊公七年夏四月常星不見

夜明是也

龜脂得火可以燃鐵

佛以三月十五日夜出家二十九出家三十五

得道

寧國論云蜀中本無獠獠為德陽山谷洞中壤

壤而出轉轉漸大自為夫婦而益多夫土乾

則生蚤地濕則生蚊積穀則生蠹腐肉則生

蛆蛆化為蠅蠅又自生蛆蛆又生蠅豈有窮

乎

日月蝕而私者生兒則多疾日月晦朔弦望而

私者生兒則愚癡瘖瘂鈎絞了戾逐陣而私

者生兒多凶暴無禮亦猶木且造麴而酸水

日造醬則生蟲九焦日種穀則不生牙六合
日遣鬼鬼不去火日安蜂則蜜苦土日種麻
則不生

塵尾能留紅掃氈氈不蠹

馳糞煙殺蚊壁虱

李衛公言鵝驚鬼鷄鶻戢火孔雀辟惡

水母生兒無目龜鼈生兒無耳

桐廬人嘗伐竹遺竹見一宿竿雉頭蛇身猶未

變乃知竹為蛇蛇為雉蛇為雉頭先化曾於

青城山小路上見之

鶴所以壽者無死氣於中也

河水東北有石室室中若有積卷因謂之積書

巖每見神人往還世人不悟其為仙者又謂

之神鬼彼差日鬼曰唐述因名其山曰唐述

山堂曰唐述窟道術之士多往棲焉

巫咸山在安縣東南平咸右手操首蛇左手操

赤蛇群巫所役上下大荒西經曰平咸即平

盼巫彭巫姑巫真巫孔平抵平謝巫羅

先提山有鈎蛇長七八丈尾末有歧蛇在山澗

水中以尾鈎岸上人生食之水傍瘴氣特惡

氣中有物不見其形其作有聲中木則折中
久則害名曰鬼彈郡有罪人從之禁防不過
十日死也

真菊可以延齡野菊可以瀉火張華云黃精益
壽鈎吻殺人是矣

子程子曰昔洛陽北部有母既生子病不能自
舉乳求他婦負哺之子嬰及孩母疾不問子
長不識所育負哺者盜其愛二母念鬪于庭
子佑負哺者而反踈其生母
有人為山魘所祟或教以爆竹如除夕可彈人

用其言獲安問之則曰此荆楚歲時記以辟
山魘鬼陰冷之氣勝則聲陽以攻之

蓬蒿者其狀如蓬枝多葉少根如絲葉如扇不
搖自動風生主庖厨清涼驅殺蟲蠅以助供
養堯時生於庖厨為帝王去惡孫柔王充白
虎皆云太平時蓬生於庖厨中煖一炬火爨
一鑊水終日不能熟倚一尺冰置之熱厨終
夜不能寒

師曠奏清角有鶴集廊門延頸而鳴飾翼而舞
今世有馴養之鶴聞歌曲拊掌而舞者習之

也

正月上辰出水邊盥濯食蓬餌以祛邪漢儀也
雛為形類鴉為純黑而背紅亦曰阿雛烏為鴉

反哺為慈烏腹下白不亦反哺為鴉烏白頭
群飛為鷺烏大而白頭為倉烏卑居為楚烏

又鴉烏為賈烏莊子曰鴉賣也

相家說人臣得龍之一體當至公相曾公亮得
龍之脊王安石得龍之睛

魚勞則尾赤人勞則髮白

鱣黃魚口在頰下無鱗長鼻軟骨俗謂玉板長

二三丈江東呼為黃魚

網魚得鱖不如淡茹

南越志曰烏劍懷墨而知禮江東人或取其墨

書契以給人物書迹如淡墨逾年墨消空紙

耳

抱朴子蟾蜍壽至千歲者頭上有角頰下有丹

書八字

裴頠崇有論曰鳥無胃肺蛤蜊無臟蛭以空中

而生蠶以無胃而育

聒抱者鵠鶴鶴也影抱者龜鱉鼈也

視鵝制施觀魚制帆

神和子姓，屈突名，無為字，無不為。張諫布衣時遇之。

海蟾子姓劉名昭，遠華山陳搏館之道院，與种放往來。

廣德先生杜光庭，慶州人，仕唐為內供奉，避亂入蜀，王氏爵為師臣。

朱先生偽蜀廣政中飲酒食猪臟，渝州刺史謂其幻惑，以竹籠沉之江，至夔為漁人所得，土昇嚴補闕得青金丹方，朱桃推薛稷圖此。

形傳於世

呂洞賓謂侯生曰：蛇蝎天地淘以自然之氣，使之生，以遂性，殺此救彼，有損無益，取紙隱語三口，共一室室，畔水偏清，乃呂洞賓字。

陳希夷先生一睡或半歲，或三數月，近亦不下月餘，留藏真息，飲納玉液，吾睡真睡也，曾與

毛女游

鯉魚大小並三十六鱗，蝟能跳入虎耳中，見鵲便自仰腹受啄，水陸亦如魚子，經三年得冷水活。

蛇蛻塞兩耳治瘡疾覆溢子是毒子箴取汁合
成膏塗髮不白麀鹿非八卦辰屬不葷臙能
溫補於人生死無尤道家聽用為脯
天寶中河南維氏縣太子陵仙鶴觀每年九月
三日夜有道士一人得仙已有舊例至日具
姓名申府張竭忠為令不之信陰令二勇士
執兵覘之至三更有一黑虎入觀來銜一道
士射之不中棄道士而去令於是申府請弓
矢大獵石穴中格殺數虎或金簡玉錄冠帔
髮骨甚多其觀遂廢為陵使之居

晉之康中梁國女子許嫁而夫成經年不歸女
家更強以適人尋病亡夫還問女所在夫徑
至墓開棺女遂活因與俱歸後皆聞知詣官
爭之王導曰此非常事不可以常理斷之宜
還前夫

惠帝世杜錫家葬婢誤不得出後十年開冢附
葬而婢尚生初婢之埋年十五六及開冢更
生猶十五六嫁之有子
太和中開周世家得殉葬女子數日而有氣
數日而能言郭太后慶養之又太原人破棺

得一生婦人視其墓木可三十歲
南方水癡其大如槩類鼻涕聞人氣則閃閃而
動墮人體成瘡以射香朱砂塗之愈

續博物志卷第二

續博物志卷第三

前都官員外郎隴西李石撰

禹長九尺九寸湯長九尺孔子長十尺文王長
十尺伍子胥長一丈眉間一尺韓王信八尺
九寸金日磾八尺二寸東方朔九尺三寸王
莽時奇士巨毋霸長一丈六寸圍本出於蓬
萊魏咸熙太人見襄武長二丈脚跡三尺二
寸苻健皇始四年有長人身長五丈是月霖
雨河渭泛溢中流得木屐一隻長七尺三寸
屐指長尺餘

漢武故事東郡送一短人長七寸曰巨靈光武
時潁川張仲師長二寸東方朔曰西北荒中
有小人長七寸朱衣玄冠鶴國男女皆長七
寸海鵲吞之腹中不死

子華子曰黃帝之治天下也其精微之感蕩上
沉而下浮為百福之聚是百神受職於夏也
帝乃採銅煉剛質也登彼首山就高明也作
大鑪者鼓陽代神鼎者熟物之器也上水而
下火二氣升降以相濟中和之氣也群龍者
衆陽之氣雲者龍屬也帝鄉者靈臺之闕而

心術之變也弓裘衣冠者帝之所以善世救
俗之具也甚矣世之好恠也後世必有人主
好高而慕天以久生輕舉為羨慕者左右狡
詐希寵之臣又從而逢之是將肆心於黃帝
之所造也

玉局觀洞高駢帥蜀取罪人以繩絆其腰令探
淺深繩兩月方絕出青城山洞夫觀門
巫山道士黃萬護以符藥救久蜀王建名之鋪
草席水面泝流而上一日至成都省郎曹圖
鄙其人

李德裕好餌雄朱有道士自云李終南笑曰此
是世間凡火脈之反促壽因出一玉象子狀
如拳曰此可求勾漏瑩澈者燃香致象鼻下
勿令婦人雞犬見之三五日象自服之即復
吐出乃可服此火主太陽之精凝結已三萬
年以相公好道因以奉借唯忠孝是念無自
貽咎又出金象云此是雌者貴其相伴不尔
玉象飛去德裕服之有異乃於都下採聘名
姝至百數不止象砂不復吐後南遷再遇道
士怒甚索一象是夕風雨濤瀨并作玉象如

團火飛出船德裕死於朱崖

顏真卿遇道人陶八入授以碧霞丹餌之曰七
十上有厄如有即吉後為盧杞所陷縊死希
刺敗返葵狀貌如生徧身金色爪甲出手背
鬚髮皆長數尺人咸異之後有商人遇之於
羅浮山寄書至偃師顏氏守瑩者曰此先太
師親翰書法鸞頭馬尾真得仙也

唐武宗四年官市郎中有疑為狼筋者有老僧
云貧道昔曾以一子於賈胡市得三枚狀如
巨蝟兩頭光帶黃色酒師段祐宅失銀器十

餘集奴婢環庭多之蟲慄動有一女奴臉脣
瞬動乃竊器者

返魂香東方朔曰月氏國使者獻香曰東風入
律百旬不休青雲干呂連月不散意中國將
有好道之君故搜奇蘊異而真神香乘沈牛
以濟弱凋策驥足以度流沙今十三年矣香
能起天殘之死疾下生之神藥也疾疫夭死
者將能起之以薰牙及聞氣者即活明日失
使者所在後元元年長安疫死者太半帝分
香燒之死未三日皆活芳氣三月不散餘香

一旦失亡

涼土異物志葱嶺水分流東西西入大海東為
河源弗所言崑崙蓋本河所出也潛發于蒲
昌洛書所紀出於重野經積石為中國河也
張騫但能至大宛見河水初示達其潛發處
桑欽水經云崑崙在河水西北去嵩高五萬
里其高萬一千里鄴道元云崑崙之山三級
下曰樊桐一曰板松中曰玄圃一名閻風上
曰層城一名天庭是謂大帝之居十三州志
云山去北海岸十三萬里有弱水周匝東南

接積石高誘曰河出崑山伏流地中萬三千里禹導而通云以出積石山海經乃云自崑崙至積石一千七百四十里又曰西海之南流沙之濱赤水之後黑水之前有大山曰崑崙又曰鍾山西六百里有崑崙周穆王崑崙瑤池去周之灑澗特萬有一千一百里西王母告穆王云去咸陽乃三十六萬里東方朔十洲記方丈在東海之中央群仙所治為崑崙崑山有三角曰閼風曰玄圃曰崑崙宮張華所叙崑崙銅柱為天柱蓋本方朔神異經也

釋氏西域志阿耨達山上有太淵水宮殿樓觀甚大即崑崙山穆天子所至即阿耨達宮也西為新頭河為天竺諸國皆度葱嶺郭璞曰似別有小崑崙

李昉虞部該聞錄所取神仙七人亦朱先生朱真人桃稚神和子屈突無為海蟾子劉昭遠榮隱先生火井縣許山人漢杜光庭龍腦香段成式云出波律國樹高八九丈可六七尺圍乾脂為香清脂為膏子主內外障眼又有蒼龍腦不可點眼經火為熟龍腦

香譜云麝以一子真香糝作三四子刮取血膜
雜以餘糝皮毛不辨也麝香有二色蕃香蠻
香又雜以麝人撰作官市動至數千計何以
塞科取之責所謂真有三說鹿群行山中自
然有麝氣不見其形為真香入春以脚剔入
水泥中藏之不使久見為真香殺之取其膻
一鹿一膻為真香此余所目擊也
仁善盛明曰舜殘民多豐曰桀殘義損善曰紂
慈惠愛親曰孝愛民好與曰惠聖善周文曰
宣聳聞宣遠曰昭克定禍亂曰武聰明睿知

曰獻溫柔性善曰懿布德執義曰穆仁義說
民曰元安綱治紀曰平亂而不損曰靈保民
耆艾曰明辟士有德曰襄貞心大度曰匡大
慮慈民曰定既過能正曰恭不匡其國曰聲
一德不解曰簡夙興夜寐曰敬清白自守曰
貞柔德好聚曰靖安樂治民曰康小民畏忌
曰億中身早折曰悼慈仁和民曰傾好勇致
力曰莊恭仁短折曰哀位國逢難曰愍名實
過爽曰繆雍遏不通曰幽暴虐無親曰厲致
志士圖曰景辟土蕪國曰桓經緯天地曰文

執義揚善曰懷短折不成曰殤去禮遠衆曰
賜忌政外交曰攜治典不敷曰震

大學同官有曾官廣中者云沉香雜木也朽蠹
浸沙水歲久得之如僧崖海道居民橋梁皆
香材如海桂橘柚之木沈於水多年得之為
沉水香本草謂為似橘是矣然生採之即不
香也

海藥本草云降真香主天行時氣燒之或引鶴
降

省頭香即香附子

君頤解詒云芸蒿似那蒿可食魚豢典略云芸
香辟紙魚蠹故藏書臺稱芸臺

南唐女冠耿先生烏瓜玉貌獲寵於元宗將誕
之夕震雷繞室大雨河傾半夜雷止耿身不
復孕太食國進龍腦油上所秘惜先生見之
曰此非佳者當為太家致之乃縫夾絹囊貯
白龍腦一斤垂於棟上以胡餅盛之有頃如
注上駭嘆不巳命酒泛之味逾於太食國進
者又於元宗前擲雪為銀錠投紅爐淬之成
中金指痕猶在又取宮妓其中糞壤炒為銀

開竈末內庫尚有先生糞銀炒小麥於銀金成真珠

禹治水土至北海之北有國曰終北國之中有

山山名壺領狀若甌瓿項有口狀若負環名

曰滋穴有水湧出名曰神瀆臭過椒蘭味逾

醪醴一源分為四埒注於山下民飲於神瀆

浴於神瀆此列子寓言也

泥壁未乾揮涕其上陰雨中化為蟲狀如蚓

東方介氏之國其國人數數解六畜之語者蓋

偏知之所得太古神聖之人備知萬物情態

悉解異類音聲會而訓之言血氣不相殊也

條支國臨西海出師子大雀郭義恭廣志曰大

雀頭及身膺蹄都似橐駝舉頭高八九尺張

翅丈餘食大麥其卵如囊今之駝鳥也漢元

帝時有大鳥如馬駒時人謂之爰居

環主國野象一牡管三十余牝牝者牙纒二尺

送供牲者水草卧則環守牡象死共埋之號

吼其處乃散

鼈為臚數食可長髮
鯨魚心肝及頭毒如野葛

蝥蟬大者力能與虎鬪取之不戒螫能剪殺人
鬻皮殼甚銳然性畏蚊蚊小螫之輒斃燕山錄
曰煮羊以驅者螫以蚊物有相感鴉鵲飲水
數升而不足鱸鮪入口若露而死猿有手可
以捕鼠而制於鼠鹿有角可以觸天而制於
犬

續博物志卷第三

續博物志卷第四

前都官員外郎隴西李石撰

燧人四佐明由曉升級整必育受稅俗賦也成博

受古諸僊隕丘受延嬉僊

伏羲六佐金提主化俗民也鳥明主建福利也視默

主灾惡憲紀通為中職內也仲起為海陸主也陽

侯為江海水也

黃帝七輔風后受金法天老受天籙五聖受道
級知命受糾俗窺紀受變復地典受州絡力

墨受淮斥力墨或作力救

陶淵明云事見論語摘輔象孔長彥孔季彥兄弟聚徒數百故時人為之語曰魯國孔氏好讀經兄弟講誦皆可聽學士來者有聲名不遍孔氏那得成

孔子生鯉字伯魚鯉生伋字子思伋生自字子上自生求字子家求生箕字子京箕生穿字子高穿生子順相魏自叔梁紇至子順九世魏城大梁

毛蟲之精曰麟羽蟲之精曰鳳介蟲之精曰龜鱗蟲之精曰龍裸蟲之精曰聖人

劉向校勘以來子散為七略大九萬三千二百六十九卷王莽焚燒之後平允收而西者僅七十餘乘道遠復棄其半荀勗分經史子集為四部大凡九千九百四十五卷西晉李充以勗舊部校之在者三千一十四卷宋謝靈運造四部且凡四千五百八十二卷王儉造目錄萬五千七十四卷齊王亮造書目萬八千一十卷梁任昉文德殿所藏二萬三千一百六卷元帝克平侯景收文德殿書歸江陵凡十餘萬卷周師焚之宋武所收四千卷後

續生卷四
周書自八千增至萬卷周武平齊僅至五千
卷唐滅隋魏鄭公盡收圖書載以船經砥柱
没十之七八大凡八萬六千九百六十六卷
見在三萬六千七百八卷開元中四部目錄
凡五萬一千八百五十二卷

自秦同書文丞相斯作倉頡篇中車府令高作
爰歷篇太史敬作博學篇文園令相如作凡
將篇黃門令游作急就篇皆書文之林苑欲
識字者不可不知惜哉凡將已上不可復見
急就章存焉西京文氣亦可見矣顏籀注此

書嘗得皇象鍾繇衛夫人王會稽等篇世所
傳唯張芝索靖二家為真草草書芝有鳳爵
鴻鵠等數行靖所書乃三之二自母縛而下
闕七百五十字

前輩云於字必字无草書

宋索淑文廬山公九錫文荷橐致餐尔之功音
隨時興尔之智用不應時尔之鳴長頰廣額
脩尾後垂尔之能是用遣中大夫閻丘廬加
尔使御大鴻臚班脚大將軍以揚州之廬江
吉之廬陵吳之桐廬封尔為廬中公大蘭王

九錫文太亥十年乙亥朔十三日丁亥燕伯
使者豪姝冊命大蘭王曰咨資泰養於人主
雖无爵而有秩君之純封國承氏君之美白
彰於周詩涉波應乎隆象君之德長驅直突
陣无全鋒君之勇

宣父因禱尼山得名丘字仲尼子名鯉字伯魚
史鮪亦字子魚冉耕字伯牛如闢穀於菟之
類果臀杵印之類甚多

宋齊丘乃字趙回不自量如此孟軻莊周其字
不傳或云軻字子輿周字子休皆後人以意

取之耳

東漢無復名或云王莽之禁俗韻所致
不可為耳如是為爾而已為耳之乎為諸西域
二合之音切字之原也

絳州碧落觀天尊像高丈餘唐龍朔中刺史李
元諶為母氏太妃追薦所造上有篆文老黃冠
云摩訶史君高宗之子有二道士求篆此文閉
為篆畢化為二白鶴飛去餘一及字久一畫
李陽冰於此學篆凡十二年終不得其妙

明皇獲二十七山玉像於寧州羅川縣金華洞

奇偉異狀各各不同內有心星一坐甚美手
板復有明致御名其地屬互可思狂其人已
百歲後置真寧觀改羅川為真寧縣今有玉
象圖傳於世

乾采肅宗獲十三寶於楚州改元寶應

天寶中大宛進汗血馬六匹一曰紅叱撥二曰
紫叱撥三曰青叱撥四曰黃叱撥五曰丁香
不叱撥六曰桃花叱撥上乃製名曰紅輦曰紫
輦王輦曰平山輦曰凌雲輦曰飛香輦曰百花
輦後幸蜀以平山凌雲為識西京雜記漢末

自代還有良馬九匹皆天下駿也一浮雲二
赤電三絕群四逸驃五紫鸞六綠驪七龍子
八麟駒九絕塵號九逸

易林曰巽為雞雞鳴節時家樂無憂

皇覽曰蚩尤冢在東郡壽張縣關鄉城中高七
尺常十月祠之有赤氣出如絳名為蚩尤旗
穀城西流泉西此入青水域西北三里有項羽
冢石碣猶存題云項王之墓皇覽謂去縣十
五里謬也彭城穀陽城西南又有項羽冢水
經謂為非魯為楚守漢主以羽首示魯乃降

遂以曾公禮葬羽於穀城以穀陽城穀城二
冢得非身首異處乎皇覽曰山陽鉅澤縣有
有辭冢黃帝殺蚩尤身首異處故別葬亦二
冢也

濟水東北灤水出焉灤水出歷縣舊水涌若輪
齊侯會于灤是也有舜妃廟對山有舜祠舜
井舜耕歷山亦云在此蒲坂縣西有歷觀舜
所耕歷山有舜井為汭二水山上有舜廟用虞
風土記曰舜葬上虞耕處即始寧剡二縣山
下多梓木吳越之間名梓為櫪故曰歷山二

說一以灤為歷一以櫪為歷未知孰是皆
道元說

牧靡縣因草得名生牧靡可以解毒鳥多誤食
同鳥喙口中毒必急飛往牧靡山啄牧靡以解
毒

馬出越睽之西若黑紐莎縻之粉米飲之七歲
可御日馳數百里

東觀漢記王莽為益州太守神馬四出滇河中
魏末有神馬夜過官牧迹大如斗入河水中
真誥金陵古名之為伏龍之地句曲山秦時為

真白金之壇以積金山得名山生黃金漢靈帝
詔採白曲之金以充武庫孫權遣宿衛人採
金山伏龍之地因改名金陵陶洪景云大茅
山尚有數坑名金井山之近東諸處碎石往往
往皆有金沙真詰又云水色白都不學道飲
此水亦令人壽亦金津液之所溉耶

岡山有穴通大句曲山有石腦在方山下石腦
故如石但小斑色而軟形狀圓小如膏色似

鍾乳李整昔有風疾先多勞事服此乃愈
豫章城南門曰松楊門門內有樟高七丈五尺

大二十五圍垂陰數亩漢官儀曰豫章郡樹
生庭中因以為名

劉歆云湖漢等九水入彭蠡因言九江

沫水出廣柔徼外有石紐鄉禹所至也

涿水自蒙山至南安涸崖水脉漂疾歷代為患

蜀守李冰發卒鑿平涸崖河神顛怒冰操刀

入水與神鬪遂平涸崖

續博物志卷第四

此本無所歸也平國其
運中亦不為平國其
利亦不為平國其
運中亦不為平國其
利亦不為平國其

續博物志卷第五

前都官員外郎隴西李石撰

女媧之功烈上際九天天下契黃爐名聲被後世

光輝重萬物乘雷車服應龍駮青虬席蘿圖

震黃璐接絕瑞前白螭後奔蛇

項浚始學篇曰天地有天皇十三頭洞冥記曰

一姓十三人徐整曆紀曰歲紀攝提元氣肇

有神靈一人有十三頭始學篇曰人皇九頭

兄弟九人九州各居其一

夷者能也其類九畎夷千夷方夷黃夷白夷赤

夷卒夷風夷蠻者慢也其類八。天竺咳首僂
僂跛踵穿曾僂耳狗軌旁春戎者兇也其類
六。僂夷戎央老白者恙尊息天剛狄者辟也
其類五。月氏獒貂匈奴單于白屋

蜀蠻邛部川都王蒙備死氣未絕其妻子以錦
敷定相續繫死者曳之於地置十數里外高
山上令氣絕乃復以錦被裹而埋之會其族
哭之名作鬼親守近州蠻人說其事倭辰餘
國或橫書或左書或結繩或鏤木唯高麗摹
寫頽法取正中華

以清水嗽口飲酒至斗不亂或曰酒毒自齒入
也

南人好飲茶孫皓以茶與韋昭代酒謝安詣陸
納設茶果而已北人初不識開元中太山靈
巖寺有降魔師教禪者以不寐人多作茶飲
因以成俗

楚人陸鴻漸為茶論并煎茶之法造茶具二十
四事以都統龍貯之常伯熊者因廣鴻漸之
法伯熊飲茶過度遂患風氣或云北人未有
茶多黃病後飲病多腰疾偏死

唐則天於東都造明堂高三百尺九州鼎置明堂之下當中豫州鼎高一丈八尺受一千八百石餘各依方面高一丈四尺受一千二百右都用銅五十六萬七百一十二斤

禹治洪水觀於河見白面長人魚身出曰吾河精也授禹河圖而返於淵又曰堯修河洛有五老相謂河圖將來告帝以期知我者重瞳也五老乃翻為流星而升于昴

山東風俗遇正月取五姓女年十餘歲共卧一榻覆之以衾以箕扇之良久如夢寐或欲刺文綉者筆硯理管絃俄頃乃寤謂之扇天下以乞巧

衡山五嶽之南嶽也黃帝以潛霍為山之副尔雅云霍山為南嶽至漢武以衡山道遠徙祭于房山潛山或曰衡山即霍山山海經衡山即岫嶠山常山者陰終陽始其道長久故北山曰常山山亦恒其山五穀四種五穫一勝梁米以純苦酒一斗漬之三日出百蒸百暴遠行一餐十日不飢重食四百九十日不飢又方米一斗赤石脂三升水漬之二三日

搗為圓如李大可辟穀

靈寶五符經用白鮮米九蒸九暴

康桑名楚史記作元桑

夏棘字下棘為湯大夫列子作夏革

月令曰椒是玉衡星精服之身輕能老栢是仙

藥又云進酒次第當從尔起以年少者起先

燃草爆竹起於庭燎

正月望祭門先以楊枝插門隨楊枝所指以酒

脯飲食及豆粥插筋祭之

酒杯藤出西域藤大如臂葉似葛花實如梧桐

花堅可以酌酒有文章映徹可愛實大如指

如豆蔻香美銷酒來至藤下摘花酌酒仍以

其實醒酒國人寶之不傳中土張騫使大宛

得之出張騫出關志

菊花舒時採莖葉雜黍米釀之至來年九月九

日始熟謂之菊花酒

孟詵云葡萄不問土地但收之釀酒皆得美好

昔有於王敦城下得一銅鉦中間鑄一物如羊

頭其身如篆文乃飛廉也

倉頡本鳥迹為字取其繁乳相生故有六義秦

用篆文燒書古文遂絕或曰大篆出周宣王
史籀小篆出秦李斯及胡毋敬又曰古隸之
書起於秦皆篆為隸以便文行劇務以明隸
者篆之捷也或曰程邈於雲陽增損或云臨
淄人發古塚得銅棺前和外隱為隸字言齊
太公世孫胡公之棺唯三字是古隸證知隸
自古非始於秦或曰秦人王次仲變倉頡舊
文為今隸文始皇奇而名之三徵不至秦櫬
車後之次仲化為大鳥飛去落落三翻於山
有大翻水翻之名

彭城縣古彭祖之國也世本曰陸終之子其三
曰篋是為彭祖下曰彭祖家彭祖長年八百
綿壽永世而亦有冢者蓋亦元極之化
蒲坂西雍所都有姓劉名陸採楫河流醞成芳
酎食同祐枝之年排於桑落之辰故酒得其
名方士之貢最為佳酌每云索郎有顧思回
旅語索郎反語為桑落也
海中有庭朔山上有桃木蟠屈三千里枝東北
鬼門萬鬼所出入也茶與鬱壘居其門執葉
索以食鬼故十有二月歲竟臘之夜遂以茶

壘并掛葦索於門

王充云會稽本山名夏禹巡狩會計於此遂以名郡或曰此非五嶽禹時具裸斷髮文身無會計事

董生春秋繁露曰春旱以甲乙日為蒼龍長一丈八尺居中央為小龍七各長四尺於東方皆東向其間相去八尺小童八人齋三日服青衣而舞之下三時准此皆燔椎雞燒豕猪尾於里北門及市中以祈焉

蜥蜴求雨法以土實巨甕作木蜥蜴小童搗青竹衣青衣以舞歌曰蜥蜴蜥蜴與雲吐霧雨若滂沱放汝歸去

交州安陽王有神人名臯通為安陽王治弩一張一發殺三百人今之所謂石九十二斤法為淮漢秤三百四十一斤也今之蹶弩九石古之二十五石北魏武卒二人之力挽弓三石古之三十四鈞北顏高之弓當五人其餘

陽稷配享虞舜於河東外縣配享夏禹於
安邑伯益配享商湯於偃師伊尹配享周
主於鄆太公配享武王於鎬周公配享漢高
祖於長陵蕭何配享皆以仲春之月

蜀州青城丈人山每歲春秋一時享以蔬饌以
縣令行

車頻秦書曰苻堅高陸縣民穿井得龜大二十尺
六寸背文負八卦古字堅以石為池養之十
六年而死取其骨以向吉凶名為客龜言我
將歸江南不遇死於秦曾於夢中自解曰龜

三萬六千歲而終苻秦亡之證

秦龜即山中龜不久入水水中神龜長一尺二者
佳龜見蛇則呷而食之

李德曰楊雄蜀王本紀言張儀築城依龜行迹
築之到此聞龜殼酒庫台宇文遇曰比嘗為
主庫小吏見龜殼長六尺元和初高崇文截
以為帶胯

晉王縣東南有孔子廟有碑魏太和元年孔靈
度以舊宇毀址求修復野王令范衆愛河內
太守元真刺史高允表聞立碑於廟治中劉

明別駕呂次文主簿向班虎苟靈龜以宜尼
大聖非碑頌所稱宜立記焉仲尼聞殺鳴犢
旋車而反晉思之為立廟碑云孔氏官於洛
陽下追思聖祖故立廟亦猶劉果遷魯立堯
祠於山矣

鷺鳥雄小雌大庶鳥雄大雌小

鷓鴣能救水故宿水而物不害鳩能巫步禁蛇
啄木遇蠹以此備書字成符而蠹自出鵲有隱
巢木鷺鳥不能見燕啣避戊巳日則巢固而
不傾鷓有長水石故能於巢中養魚而水不

涸燕惡艾雀欲奪之則啣其中
鷺有長翰毛江東人取以為睫攤名之曰白鷺

纖

虎鷹能飛捕虎豹身大如牛翼廣二丈

設草一名鹿葱花名宜男風土記云姪婦佩其

花生男也

李衛云金錢花損眼

世本初不載文字惟以藥見本草唐則天以後
洛花始盛沈宋元白亦不及也劉夢得有詠
魚朝恩宅牡丹但云一叢千朵謝靈運言永

嘉竹間多牡丹今越花不及洛花遠甚或曰
靈運之所謂牡丹今之芍藥特盛於吳越
杞菊山芋牛蒡道家以為嘉蔬江淮百合根大
而味甘南地微苦其次决明合歡槐芽亦可
食孫思邈以合歡為萱草秘叔夜合歡蠲忿
萱草忘憂兩物也

山蕭一名山線神異經作操永嘉郡記作魅一
名山駱一名蛟一名灌肉一名熱肉一名暉
一名飛龍如鳩青色亦曰洽鳥巢大如五斗
器飾以土堊赤白相間狀如射侯祀者役虎

害人燒人廬舍音值洪水食都樹皮餓死化
為鳥姓王注三姓其姓也

俗諺五月上屋言五月人蛇上屋見影魂當去
二層有草名胡蔓以急水吞之即死慢水即緩
死取毒蛇殺之以此草覆之灑水苗生其上
未為毒藥殺久

北人海南婦歸以毒置食約以年月復還解
以他藥不尔毒發死矣謂之定年藥南游者
宜誌之

宋劉亮合仙丹須白蟾蜍白蝙蝠得而服之立

未當作

死唐人陳子真得蝙蝠大如鴉食之一文大
鴻而死

小蜘蛛長脚者一名嘯蛸一名長崎俗名喜子

陸機疏詩名長脚荊州河內人謂之喜母

段成式云主夜神呪可辟惡夢呪曰婆珊婆演

帝

清泰小字二十三蓋正月二十三日生也以是

日為千秋節入臣奏對但云兩旬三日或數

物則云二十二更過二十四不敢斥尊也

先賢傳魯百恭士名曰汜行年七十其恭益甚

冬日行陰夏日行陽一食之間三起

秦穆公時有人掘地得物若羊將獻之道逢二

童子謂曰此名為蜃常在地中食死人腦若

欲殺之以栢東南枝插其首由是墓皆植栢

又曰栢為鬼廷

漢孝和時南海獻龍眼荔枝十里一置五里一

埃交州記曰龍眼高五六丈似荔枝而圓小

謝承書曰唐堯字伯游上書諫以龍眼荔枝

及生鮮獻之驛馬晝夜傳送至有死者二物

升殿未必延年益壽帝殺之

魏初傳古文出那郎淳石經古文轉失淳法石
 長八尺廣四尺碑石四十八枚廣三十丈魏
 文帝刊典論六碑附於其次陸機太學贊別
 一碑在講堂下載蔡邕韓說高堂谿等名太
 學弟子贊復一碑在郊門中又一碑漢順帝陽
 嘉八年立云建武二十七年造太學永建六
 年九月詔書修太學工徒十一萬二千入陽
 嘉九年八月作畢有晉辟雍行禮碑是太始
 二年立

子曰乾之動直靜專坤動闢靜翕其根也天根

每日兩度躍入尾閭巨壑則海湧出潮

世傳費長房得符於壺公以是制服百鬼其後
 鬼竊其符因以殺長房

道士屍解謂之身經大陰

李泌在衡山事明瓚禪師瓚云欲學者先將筆
 硯碎却明瓚北字大照之門人性懶群僧令
 看鹽雨至流于池群僧毆之不怒冬月卧于
 竈前不起以粥灑其頭因就頭取喫號懶瓚
 作明心論

後漢崔篆著易林六十四篇篆駟之祖父或曰

卦林或曰象林
白馬猶緇布名實而已

續博物志卷第六

續博物志卷第七

前都官員外郎隴西李石撰

老子谷神不死至用之不勤此章全是黃帝之
言今在五字內則老氏所著書恐非專已
出

正月不食生葱三月勿食小蒜四月勿食大蒜
五月勿食薤六月七月勿食菜萹成血痢八
九月勿食薑并肝心肺十月勿食椒十一月
十二月勿食戴甲之物并脾腎
眼者身之鏡耳者體之牖視多則鏡昏聽衆則

牖閉面者神之庭髮者腦之華心悲則面焦
腦減則髮素精者體之神明者身之寶勞多
則精散營鏡則明消入死必視其形如生人
足不青皮不皺目光不毀頭髮盡脫而失形
骨者皆尸解也武德三年晉州人言善行於
羊角山見白衣父老呼善行曰為吾語唐天
子吾為老君即汝祖也高祖因立廟高宗
尊玄宗皇帝明皇親註老子令學者習之而
京及諸州各置玄宗皇帝廟京師號玄宗宮
諸州號紫極宮尋改西京為太清宮東京為

太微宮皆置學生

蒿菜出高國有毒百蟲不敢近蛇虺過其下誤
觸之則目瞑不見物有中其毒者唯生薑汁
解之

食黃頰魚後飲荊芥湯即死

草木之生動搖者生而不暢入之導引動搖引
體者何故壽而不死

羌若腊葬若腊葬紂之君垂腴尺餘

平亮曰雷公有神雷聲有器安得謂之神正月
陽動故始雷五月陽盛故雷迅秋冬陽衰故

雷潛太陽用事陰氣乘之陰陽分爭則相激射為毒中人則死中木則折人以震死試以斗水沃冶鑄之火火氣激烈則為雷聲或曰雷火之及金石焦鎔而漆器不壞何也道家以雷燒石投井中石焦水寒激聲大鳴

顏淵與孔子俱上泰山東南望吳昌門外孔子見白馬引顏淵指之若見吳昌門乎顏淵曰見之有繫練之狀孔子撫其目而止之顏淵髮白齒落遂以病死蓋精力不及聖人而強役之也

檄似茱萸而小赤色

檀似黎而酢澁鹿食椒橘葉其肉自然作椒橘香江東呼蘂為藤似葛而麓大梗似豫章籽斗為櫟或言皂斗椽實似柰袖似橙而酢

淮南子曰狠者類知而非知也愚者類君子而非君子也戇者類勇而非勇也使久相去也若王之與石也葵之於菟也則論人易矣夫亂入者若若窮之與藁本蛇林之與蘼蕪薰莸一名曆莢聖王以是占日月之數朱草狀如小桑栽長三四尺枝葉皆卍汁如血

朔望生落如冀英周而復始可以深絳成黼
黻之章金銀投其汁可使成圓泥成水為金
漿以投之為玉醴飲之令人長生出抱朴子
騾國諸蠻並不養蠶收娑羅木子破其殼中如
柳絮細織為幅服之謂之娑羅籠段

蠶法者鹽成團為顆質則以顆計之

茶出銀生諸山採無時雜椒姜烹而飲之

生金出長傍諸山取法以春或冬先於山腹掘
坑方夏水潦蕩沙泥土注之坑秋始披而揀
之有得片塊大者重一斤或二斤小者不

三四兩先納官十分之八餘許歸私仍累
効免征賦麩金出麗水河賧川有罪送淘金
所最為重役會同川銀山出銀礦私置冶官
收十之三諾賧川有錫山出錫

蘇耽柳縣人嘗與衆兒共牧牛更直為師錄每
至能直牛不逐自還既而辭母仙去又說年
瘦穿一井飲之可得無恙

道士譚紫霄有觀燈之術說入禍福必中
郭頌世語云魏黃初盜發吳芮家見芮屍容貌
衣服並如生吳平發冢人於壽春見南蠻校

尉吳綱曰君形貌可類長沙王吳芮子但君
微短耳綱矍然曰是先祖也自南卒至家發
四百年至綱又四十年矣

丹水有石穴蝙蝠大者多倒懸百歲者倒懸得
而服使人神仙

陶隱居云學道之士居山宜養百犬白雞可以
辟邪

蘇枋木自然蟲糞為紫粉

秦二十一年鑄金狄十二釋氏之源本霍去病
討休屠王獲其祭天金人武帝以為神列於

甘泉宮魏黃初元年徙長安銅狄重不可致
或言金狄泣因留霸城南人有見銅子訓與
父老共摩銅狄曰正見鑄此時計爾日已近
五百年矣董卓毀其九為錢苻堅毀其二為
錢其一百姓推置陝北河中或云翁仲頭髻
常出晉軍至髻不復出

陳正敏所取者陳搏李瀆林逋魏野皆遯世之
士希夷先生陳搏服氣辟穀二十餘年或寢
百餘日不起太平興國中召入復放還山一
旦自作表云臣搏大數有終聖朝難忘已於

今月二十二日化形於蓮華峯如期而卒七日支體猶温五色雲蔽洞口彌月不散已百餘歲矣

劉向列仙傳葛洪神仙傳沈玠續仙傳曾慥集仙傳以異代事著於

本朝者自尔朱洞呂嵩陳搏賀元曾被

祖宗眷異者名臣如歐陽脩劉九石延年皆在賀元任石晉為水部員外郎章聖東封謁道左天聖初使弟子喻澄詣闕獻浮屠老子像直數十萬

毛女在華山山客獵師世世見之體生毛自言秦始皇宮人陳搏在華山或謗以與毛女往來

孔安國撰孔子弟子七十二人劉向傳列仙亦七十二人皇甫士安撰高士亦七十二人陳長文撰耆舊亦七十二人

李泌絕粒五六載身輕能行於屏風上引指使氣可以吹燭至滅導引骨珊然有聲號鎖子骨

張南子名熊楚人為文王師年九十見文王曰使

臣捕獸逐麋已老矣使臣坐策國事尚少也
按葛仙公云素書乃河上公以授漢文帝也黃
石公所授張子房多云陰符非也一云三略
乃子房所著非所授之書或曰河上公授漢文
帝不應於子房墓中得之黃石公丹書身之
八殺貪殘姦酗狡佞訐復命之四業皆惠侍
已狎不肖妬賢能

昔有一人好道而不知求道之方唯朝夕拜跪
向一枯樹輒云乞長生如此二十八年不倦
枯木一旦忽然生華華又有汁甜如蜜有人

教令食之遂取此華及汁並食之食訖即仙
劉少翁曾數入太華山禮拜向山如此二十年
遂忽一日得見兩嶽丈人授其仙道
一人數旦旦詣河邊拜河水如此十年河侯河
伯遂與相見與其白璧十雙教授水行不溺
法

意苾一名蘄珠收子蒸令氣餽暴乾採取之作
飯麵主不飢
作乾薑法水淹三日畢置流水中六日更去皮
然後曝乾入甕瓶謂之釀也

滄羊藿一名仙靈脾滄羊一日百遍食藿所致
新生艾作乾菜炒作餛飩吞三五枚以飯臚之
良療一切鬼氣

蘇合香本草云生中臺川陶云是師子屎又云
是諸香汁煎之非一物從西域來者如紫檀
重如石窠莫是山葡萄

江東人通名楊柳楊葉短柳葉長

高座道人不肯作漢語或問此意簡文曰此簡
應對之煩和尚胡名尸梨密宋云高座西域
人傳三國王子以讓弟遂為沙門永嘉中刻

中國順帝時琅琊宮崇上其師于吉於曲陽
泉水上得神書百七十卷號太平清領書其
言以陰陽五行為家而多巫覡雜語後張角
頗有其書按江表傳道士于吉東來吳會立
精舍燒香讀書孫策斬之曰昔南陽張津為
交州刺史常著絳帕頭鼓琴焚香讀邪俗道
書為蠻夷所殺此甚無益

真誥云吞琅玕之華而更營丘墓者衍門子高
丘子洪崖先生羨門子墓在幽州漁陽高丘
子墓在中山洪崖先生墓在武威此三郡縣

人並云上古死人空冢

王子喬墓在京陵戰國時有發墓者唯見一劍

漢地理志大江九江中一源而三目

揚雄益州箴巖巖岷山古曰梁州魯城北有孔

子學堂蜀有文翁講堂北海有鄭司農儒林

講堂宅亦曰第言有甲乙之次第也漢書成

帝王申觀中畫堂魏有茅堂

續博物志卷第七

續博物志卷第八

前都官員外郎隴西李石撰

後漢襄楷延熹中上疏云宮中立黃老浮屠祠

陛下嗜欲不去豈獲其祚或云老子入夷狄

為浮屠浮屠不三宿棄下不欲久生思愛精

之至也天神遺以好女浮屠曰此但華囊盛

血遂不盼之

漢帝問陳蕃徐稚來宏孰為後先蕃荅來生公

族不鏤自雕至於徐稚傑出薄城故宜為先

伏生為秦博士文帝撰五經尚書大傳使掌故

歐陽生等受尚書於伏生潁水有徵君伏生墓

晉書地道志曰遼西人見遼水上有浮棺欲破之語曰我孤竹君也汝破我何為因為立祠或曰漢靈帝時遼西太守廉翻因夢得之此與

前志

沈彬保大中以尚書致仕居江西高安手植一木於平野戒諸子曰必葬我此地子孫伐木掘土深丈餘得一石椁上刊八字云開成二年壽鄉一所即葬之

墨子悲樂故朝歌回車論撰考識曰邑名朝歌顏子不舎七十弟子掩目宰子獨顧申蹙隨車宋均曰子路惠宰子顧視凶地故以足蹙之

齊時有發古冢得銘云青州二十子東海女郎河東賈昊以為司馬越女嫁為荀晞子婦檢之果然

東都殖業坊十字街有王戎墓隋代釀家穿其傍作窖得銘曰晉司徒尚書令安豐侯王君銘

廣川王未疾發魏王子早渠冢甚淺狹无棺柩有石床床下悉是雲母牀上兩尸一男一女皆年二十許東首裸卧顏色如生人鬢髮齒牙亦如生人王畏懼不敢近

晉靈王冢屍亦不壞唯玉蟾蜍一枚

幽王冢甚高壯雲母深尺餘百餘尸相枕藉皆不朽唯一男子餘皆女子

樂書冢有一白狐王擊之傷其足王尋病且死

蕭穎士與行侶共濟瓜洲舟中二少年相顧曰

甚有肖鄱陽忠烈王穎士是鄱陽曾孫即自

款陳二子曰吾識而祖父矣遽負擔而去穎

士北歸時昭吏獲發冢盜五六人穎士認江

中二少年亦在內穎士以前說詢之曰我膏

開鄱陽王家當門貴人顏色如生與穎士相

類此與吳綱似吳芮事頗同芮事出水經穎

士事出薛用弱集異記

九真山多大蛇名曰髻蛇長十丈圍七八尺吞

鹿角骨鑽皮出夷以大竹籤杀而食之楊氏

南裔異物志曰髻惟大蛇既供且長采色皎

其文錦章食天吞鹿腴成養創賓享嘉燕

是豆是觴

武強縣有行於塗得一小蛇養之名搭生長而噬人里人遂捕繫獄擔生負而奔邑論為湖縣官吏為魚矣

漢光武二年鮮于冀為清河太守作公廨未就而亡後守趙高計工用二百萬黃秉劉適言四百萬冀乃鬼見白白道從入府與高及秉等對共計校定為適秉所割匿冀乃書表自理言高貴不尚節壟畝之夫而冀踞遺類媚世求顯偷竊銀艾鄙辱天官臣不勝鬼言去

三十里車馬皆滅不見秉等伏地物故高以狀聞詔差代以旌幽中之訟

老人晨渡朝歌水而怯紂曰老者隨不實故晨寒因斫脛以視髓

紂有新聲靡樂作邑朝歌史記曰朝歌之音歌不時也虞號之間傳說隱室傳巖俗名之為聖人窟

劉向叙晏子春秋稱古治子曰吾嘗濟於河竈御左騾以入砥柱之流吾從而殺之孔子臨狄水而歌曰狄水何兮風揚波船楫類

倒更相加汲縣舊汲郡有石夾水為磻溪木
公釣處有太公泉太公廟牧野竹書作毋野
有比干墓前有石銘題隸云商大夫比干之
墓所記唯此漢高宗孝文各為立碑

顏含字洪都兄畿得疾死於醫家人迎喪引喪
者顏作曰我壽命未死但服藥太多傷五臟
耳及還婦夢之曰吾當復生急開棺以手刮
棺指爪盡傷氣息甚微飲食所須託之以夢
舍侍養足不出戶者十三年畿竟不起

二唐深溪石壁上有鬼影如濟皇畫船人行

為其祖考祭之不敢慢俗好於門畫虎頭書
斲字謂陰司刀鬼名讀漢舊史儼逐疫鬼又
立桃人葦索滄耳虎等斲為蓋滄耳也

俗傳鍾馗起於唐明皇之夢非也此史堯暄李
名鍾葵字辟邪干勁字鍾葵宋宗慈妹名鍾
葵非特明皇時但葵馗二字異耳又曰終葵
菜名閩中多木綿植之數千株採其花紡為
布名吉貝南史言林邑等國出古貝木以古
為吉訛也

縱松葉栢身檜栢葉松身

黃公好謙女有國色而謙其美以為醜也女至
難嫁有鰥夫冒娶之乃國色果信黃公之謙
魏田父耕於野而得玉弗識也鄰人陰欲得之
給曰此恠石也田父置玉於室其光燭夜果
以為恠棄之於野鄰人從而盜之以獻魏王
王工望而拜曰此無價之寶

陶隱居書自奇世傳畫枝帖及焦山下瘞鶴銘
皆其遺迹
王會稽七子凝操徽渙獻五人書迹傳世惟玄
蕭二人未見而五子書各不同蓋善學父書

者

郝氏夜祠佛鬼車乘燭光而下翼廣丈餘九首
互相依昂其家呼犬持杖逐之墜一羽長三
尺許廣八九寸色類鵝鴈

江浙間有鳥名飛生孤首肉翅四足如獸飛而
生子即隨母後人有難產以其爪安育腹間
立驗亦有得其皮者

有異鳥鳴如嬰兒巢於木探得其雛大如鵝青
首白面紫爪類鷹鷂或曰此鵬也

高麗人參贊正極五葉背陽向陰故來來我極

樹相尋椹木葉似桐甚大陰廣參多生其陰
王孫一名黃孫一名黃昏孫思邈有黃昏散注
云黃昏木或曰合歡合昏夜合花陳無已云
探囊一試黃昏湯草部木部黃昏為二物郭
璞曰守宮槐晝日聶合而夜舒布也江東有
禾與此相友俗因名合昏古今注云合歡似
梧桐枝葉互相結風來解使人不忿稽康種
之於舍前

續博物志卷第八

續博物志卷第九

前都官員外郎隴西李石撰

南昌縣出然石異物志云色黃而理疎以水灌
之便熟以鼎炊物可熟置之則冷如此無窮
元康中雷孔章入洛齎以示張公張公曰此
謂然石

晉書曰漢末博士燉煌侯瑾善內學弱水出流
沙流沙與水流行也在西海郡北山有赤石
白色以兩石相打則水潤打之不已則潤盡
火出山石皆然炎起數丈不滅有大黑風自

流沙出奄之乃滅其石如初不敢輕近耳
火井以草爨之則煙騰火發湯井以草內之則
露凝

鐸銷狀如刀戈殘刃有孔旁達出觀水飾以金
所指無不洞夷入左寶月以血祭之俗謂天
降非人鑄營刃鑄以毒藥治取躍如星者淬
以馬血成之傷一即死刀劍以柔鐵為莖幹
不可純用鋼純鋼不折則缺

天寶中交趾貢龍腦如蟬蠶老龍腦樹節方有
禁中呼為瑞龍腦上唯賜貴妃十枚香氣徹

十餘步

蓬萊山使高麗者望之甚遠前後下峭拔可愛
其島屬昌國縣其上平廣可以種蔣島人云
蓬萊三仙人越弱水三萬里不應指顧間便
見此外不復見山

馬緒謫潮得巨蟻長尺餘益漬之歸誇北人
兩頭蛇馬鼈食牛血所化

鳩鳩毛氏云桔鞠郭璞謂布谷鳩鳩毛氏云王
睢郭璞謂鴟鴞斯毛氏云卑居又云鴉烏郭
璞云小雀好群飛毛云桑扈為竊脂郭璞云

為青雀好盜脂

海州有人持一束黑物形如竹篾其人云海魚腮中毛可作屏風貼色似水牛角頭似豬鬃長三四寸廣可一寸

人家有小蟲至微而響甚尋之卒不可見號竊蟲大如半胡麻形似鼠婦有兩角白色振其頭則有聲至康朝作賦比之鬼魅

海州有溝水通淮過漕船寶應中堰破水涸東海主修堰堰成輒壞或說梁代築浮山堰以鐵數萬斤填積其下乃成堰之壞如雷聲至

是聲聞上流蓋鐵味辛辛能害日魚龍護目故畏鐵也有人淬劍於池池魚皆浮去

張勃吳錄曰彭澤有鳥接食團飯授之高下無矣巫山迎船鳥亦然

凡鳥三指向前一向後鸚鵡兩指向前後

漢明帝永平五年長安巡取飛廉并銅馬置上西門外晉灼曰飛廉鹿身頭如雀有角而蛇尾豹文應劭曰飛廉神禽能致風氣

宣王好射三石之弓而有以為九石臣下從而悅之以抹大王不能用其實三石也九石名

而已

周官全羽為旛折羽為旌道路用旌節即此旌也顧愷之畫蘇武所執之旌上圓如幢下復數層紅羽驟然如花此折羽也今南簿中節頗類此其首亦圓相去尺餘有數重圓板以鬣牛尾綴之亦折羽遺法然蘇武漢節則旌節之制至於龍節虎節玉節之類則今虎符之類但可合符不必畫為旌耳顧畫節首一物若書卷豈亦符乎漢銅符以銅為之竹符以竹五寸鐫刻篆書其上

硯譜載天下之硯四十餘品以青州紅絲石硯為第一端州斧柯山石為第二款州龍尾石為第三

夜藏飲食於器中覆之不密鼠欲盜食不可至環器而走決滴器中食之得黃疾遍身如蠟鏰石類金磁硃類玉木蘭類桂突醢類檀蛇牀類藤蕪入參類蒼檜類狐狸類狗鸞鸞類鳳野馬類麟

蕭宗時有告保定太守及者令李汝乘千里馬往索之千里馬寧遠所獻髮拳紫色狀如八

駿乘者必衣裘冒絮似胡兒抱持早發抹風
初馳三十里則皆旁側跳三十里外乃墜然
而去唯聞耳傍風聲飛前蹄之士過耳辰時
達保定申時歸奏事

穎帝有三子而亡去為疫鬼其一居河水為疫
鬼其一居弱水為罔兩其一居入宮室堰竭
善驚入小兒

脚弱病用杉木為桶濯足排樟腦兩股間以脚
捆繫定月餘即效

雜令曰蹄入者絆其足齧入者截其耳說文牛

觸者角著橫木

有一狼子生平多逆父首父臨死囑曰必葬我
水中意其逆命得葬土中至是狼子曰生平
逆天命今死不敢違旨也破冢築沙潭水心
以葬

本草經曰虎噴風生龍吟雲起磁石引鐵琥珀
拾芥漆得蟹而散麻得漆而湧桂得慈而軟
樹得桂而枯戎益累卵懶膽分杯其氣爽之
相關感也

一曰偏記二曰小錄三曰逸事四名錄言五曰

郡事六名家史七曰別傳八曰雜記九曰地理十曰都邑簿

唐大順元年六月資州兵王金義妻如孕覺物漸下入股至足太拇痛甚折而生珠如彈圓漸長大如杯

西京相璠曰京有小索亭世語以為本索氏兄弟居又為索水晉志京有大索小索亭漢書京索之間也

紀信家在滎陽城西北三里漢長安巧工丁緩作卧褥香爐體常平又作

七輪的連七輪大皆任八丁入蓮之滿堂寒戰今二法並存

計然云人受命於天地變化而生一月而膏二月而脉三月而胚謂如不胞之狀四月而胎謂如水中鰕蟾胎也五月而筋六月而骨謂血氣變為肉肉為脂脂為骨也七月而成形八月而動九月而躁十月而生

九章算法方田一粟米二差分三少廣四均輸五方程六傍要七盈不足八鈎股九

語林云王中郎以圍碁為坐隱或亦謂之為手

談又謂之為基聖

寔穀王獻云東方朔以為寄生賣餅入結茅為

經以戴頭上狀如環

蟹鬚精上有孔其中有字有泥食之殺久

露板

公孫龍以書有四目四聰遂以聰天地人為臧
之三耳臧善也以白馬非白馬教也其意若
改其說無以教人

易之生動物奇偶三才之數三三而九九九八十

一主日日數十故人十月而生八九七十一二

偶以承奇奇主辰辰主月月主馬馬十二月

而生七九六十三三主升升主狗狗三月而

生六九五十四四主時時主豕豕四月而生

五九四十五五主音音主猿猿五月而生四

九三十六六主律律主禽獸故禽鹿六月而

生三九二十七七主星星主虎虎七月而生

二九一十八八主風故蟲八月而化

陶谷子妻曰南山有豹霧雨七日不下食者欲
以澤其衣毛而成其文章故藏以遠害

齊民要術曰梧桐山石間生者為樂器則鳴
周書曰清明之日桐始花桐若不華歲有大寒
太行即五行之異名淮南子曰武王欲築宮於
五行之山

猗頓魯之窮士耕則常寒聞朱公富往問術焉

朱公曰子欲速富當畜五牯

童子操戈與孟賁戰孟賁必不勝童子修禮盡

敬雖孟賁不忍犯

鳩食桑甚則醉猫食薄苛則醉虎食狗則醉

管子曰聽宮如牛鳴郭中

牛龍耳贖面牛鼓簧是也

積皂莢置油瓶其中永不蛀踏雞子殼令人患

白癩風踐壞竈土令人室身瘡

桑柴灰取汁煎白礬治壁鏡蛇毒石榴名天漿

巴乳石毒

桃根為印可召鬼

卧欲縮足不欲左脇

礪里在湯陰縣廣雅稱獄狽也夏曰夏臺商曰
羨里周曰囹圄皆圓土也

續博物志卷第九

續博物志卷第十

前都官員外郎隴西李石撰

唐李石撰
明吳中野校

舊說千歲之龜巢於蓮葉游於卷耳之上

按乾鑿度曰垂皇策者蓋伏羲用著卦已重矣

然而世質民淳法惟用七八六十四卦皆不

動若乾止於乾坤止於坤不能變也夏商因

之皆以七八為占連山歸藏是已後世澆薄

始用九六為占不如是不足以應天下之變

諸侯叛桀關龍逢引皇圖以諫桀殊殺之伊尹

諫桀桀曰天之有日如吾之有民日亡吾乃

亡矣與前志

紂剖比干觀其心，桀殺龍逢，無剖心之事，桀惟比之於日，紂乃詐命於天。

西伯軍至，鮪水紂使膠鬲侯周師，問曰：西伯將焉之？曰：之薛。膠鬲曰：無我欺，曰：不予欺也。將伐紂，曰：何日至？曰：以甲子。膠鬲以是日報紂。是日雨甚，卒病，請休師。西伯曰：膠鬲已報其主，以雨進兵，救膠鬲之死也。商容與殷民觀周師之入，見畢公曰：吾新君也。容曰：非也。其人將有急色。君子臨軍而懼，見太公曰：吾新

君也。容曰：非也。其人虎踞而鷹趾，當敵將衆，威怒自倍，見利即前，不顧其後。故君子臨衆，果於進退。見周公曰：吾新君也。容曰：非也。其為人忻忻，行休志在除賊，是非天子則周之相國，故聖人臨衆知之。見武王曰：吾新君也。容曰：聖人為海內討惡，見惡不怒，見善不喜，顏色相副，以是知之。

犀出越駘以陷窳，取之每殺，天震雷暴雨，野桑生石上，取以為弓，不膠漆而利。

淮南子曰：鯀堙洪水，盜帝之息壤，帝使祝融殺

之于羽淵今荊州南門外有狀若屋宇階中而猶見其脊旁有石記云不可犯畚鍤所入輒復如故又頗以致雷雨近代有妄意發掘水全出不可制與前志

佛樓汝國有佛鉢受三斗許青玉也或曰青石或曰雜色而墨多四際分明厚可二分貧人以少華投中即滿富人以多華正復百千萬斛終不滿或曰在月支國

穆天子傳曰天子賓于西王母乃紀其迹于弇山即西王母之山

武王既勝紂登邠之阜以望商邑曰自發未生六十年麋鹿在牧蜚鴻蒲野徐廣乃引內史邇之言曰夷羊在牧張華以為文王之詞曰水潦東流飛鴻蒲野又曰自發未生之十年

與前志

淮南子云亂之所生皆在流道大興宮室延樓棧道雜棲并幹側木榑櫨以相支持木巧之飾此道於木也

魏軍南伐朱脩之守滑臺城不下其母悲憂乳汁驚出乃號踴告家人曰我年老非有乳時

今忽其不免是日城陷

帝王世紀堯時厨中自生肉脯薄如翼搖鼓則

生風使食物寒而不臭

堯緝獬豸之皮以為帝帳

嶺南溪洞中往往有飛頭者故有飛頭老子之

號頭將飛一目前頭有痕匝項如紅綾妻子

共守之及夜生翼飛去曉却還

梵僧菩薩勝言闍婆國中有飛頭其俗所祠名

曰蟲落因號落氏

河圖曰少室山大竹堪為醜器山海經舜林

大竹一節可以為船漢竹大者一節受一斛

小者數升為擘榼廣志曰雲母竹大竹也擘

竹細而多刺也篋竹堪作笛著竹宜為犀椽

篋竹皮青內白如雪軟韌可為索

竹譜曰竹之則類六十有一

南越以孔雀珥門戶崑山以璞玉抵烏鵲

燕避戊巳蝠伏庚申一歲三蠶則桑弱馬耗

孔子曰違山十里蟪蛄之聲猶在於耳政事惡

譚而善肅

蛭蚓長吟地中江東謂之歌女

木瓜味酢善療轉筋陶隱居云如轉筋時但味
楸名及書上木瓜字輒愈

穀膠可以團丹砂又曰為金石之漆

橘柚彫於北徙石榴鬱於東移

呂氏春秋曰善學者若齊王之食雞必食其跖
數千而後可足也

慕容廆有烏蹄四十九年駿逸不虧鑄銅為之
像親為銘讚

撥拔力國有異獸名馳牛皮似豹蹄類牛無羣
項長九尺身高一丈餘

水麝天寶初虞人獲水麝詔養之臍中唯水漉
滴於斗水中用灑衣至敗香不散每取以針
刺之捉以真雄黃香氣倍於肉麝此與前說
水麝小異併錄之

張華為黃門侍郎博覽圖籍千門萬戶畫地成
畝

司馬遷欲自成一家確琢經傳之文以從世變
可也至改古文尚書論語可乎

楚王使屈原造為憲令屬草藁未定上官大夫
見而欲奪之原不與諶之曰王使屈原為令

衆莫不知每一令出平伐其功以為非我莫能為也王因是疏屈平

康桑子出山人王士源采莊子康桑篇為之云其先人於山中得古本唐人疑之竟不施行今元倉子三卷是也

漢蜀人趙賓好異說以氣無箕子箕子者萬物發茲也顏師古曰古皆發箕同音

貴妃以假鬢為首飾曰義鬢僖宗內人束髮甚急為囚髻唐末婦人梳髮以兩鬢抱面為拋家髻

望梅生津食芥墮淚此五液之自外至也慕而垂涎愧而汗發此五液之自內至也

良常山有熒火芝六如豆夜視有光得食一枚心中一孔明食七枚七孔明可夜畫華陽洞亦有五種夜光芝包山有白芝

手獸云有書契以來便應有筆世傳蒙恬制非也崔豹曰蒙恬以枯木為管以鹿毛為柱羊毛為被所謂毫非今之竹兔也

元和中元稹使蜀管妓薛陶造十色彩牋以寄元稹於松花紙上寄詩贈陶蜀甲松花紙雜

色流沙紙彩霞金粉龍鳳紙近年皆廢唯餘
十色綾紋紙尚在

湘州記蔡子池南有石曰是蔡倫舂紙曰

李司徒勉在汴州得異骨一節可為硯南海時
得於海商云是蜈蚣脊骨

蕭史與穆公鍊飛雪丹第十轉與弄玉塗之令
之女銀膩粉也三代以降塗紫草為臘脂周
以紅花為之或曰出於閩氏

葛洪曰沈義學道於蜀中與妻共載

管子曰武王為侈靡令曰豹擔豹裘方得入廟

故豹皮百金功臣之家喪千鍾而未得豹
皮

陵陽子明經云春食朝霞日欲出時黃氣也秋
食淪陰日沒以後赤黃氣也冬食流瀝夜半
氣也夏食正陽南方日中氣也并天黃地黃
為六氣

墨子作木為飛三日不集公輸子之雲梯墨子
之飛為是也

今之紙為引絲而上令兒張口望視以洩內熱
同光中莊宗遣平蜀得王衍金銀命悉鑄之為

金博銀博約重三百斤一博開一竅二博擔
乏上有匠人名曰馮高過荆南高季興曰馮
高主屬我坑官吏持而有之儲為一庫皇朝
建隆中金銀入京師方兩封緘如故

華俗謂上金為紫磨金東俗謂上金為楊邁金
印子金世傳淮南王安藥金上有印子篆文劉
主字壽州公山土中耕者往往得之小餅
重半兩有一印大餅至七兩有二十許印
裏趙之間故春陵白水之地多得金麟趾裏蹠
金趾中空四旁有文刻工巧裏蹠似於平物

上滴成如乾柿土人謂之柿子金或曰此藥
最所為藥金和藥最良

古玉器有奇特非雕琢入功者多是昆吾刀及
蝦蟇肪所刻肪可得取肥者到煎膏滄玉亦
軟滑易截

冬瓜仁七升以絹袋盛之投三沸湯中暴乾如
此三度苦酒浸一宿為末日服方寸匕令人
不老

通天犀千歲者長且銳白星徹端出氣通天則
能通神可破水駭雞矣抱朴子有白理如線

者以盛米，雞即駭，刻為魚，銜入水，水開三尺，勒畢，國人長三寸，有翼，善言語，戲笑，因名語國。飲丹露為漿，丹露者，日初出，有露汁如朱也。漢武習水戰，作昆明池，釣魚綸絕而去，夢魚求去其鈎，明日帝戲於池，見魚銜素為去之，復游於池，得珠一雙。東海負嶠山，有冰蠶，長七寸，有鱗角，以霜雪覆之，始為繭，其色五綵，織為文錦，入水不濡，投火不燎。石決明亦名九孔螺。

魚子合猪肝食之殺入陳藏器云蟬脚中髓及腦殼中黃並能續斷絕筋骨碎之微熬內刺中筋即連。方言云桂林之中謂守宮能鳴者以蛤蚧相似蜘蛛網纏贅疣七日消爛屢有驗。袖似橙而大於橘石蜜其實乳糖。芎藭不可久服令人暴死。藕與蜜同食可以休糧。淮口揚州出身黎蘇合香一兩酒一斗同煮極能調五臟。

董葉者婆羅門云阿魏苗根似白芷

胡麻性與茯苓相宜即巨勝

苦參為齒藥使人傷腎腰重麵熟麩冷

棗與棘相類皆有刺

粳粟米五穀中最硬得漿水易化倉粳米炊作

乾飯食之止痢

採芸香葉置席下能去蚤虱子

仙家謂醋為華池左味

白髮鬚鬚去消臘點孔中即生黑者

松脂杏仁棗肉茯苓等分食後服五十粒可永

有黃連桔梗勿食猪肉有茯苓勿食酢物有

辛勿食生菜

古無純銅作鏡者皆有錫雜之

巴豆神仙食一枚即死用食三年重三十斤

麩金是毒蛇屎

歲姓舉事當忌亥日以火絕在亥

巳日巳年不殺蛇

段成式云神荼鬱壘領萬鬼

瘡鬼小不能病巨人故曰壯士不病瘡晉人曰

君子不病瘡蜀人以瘡瘡為奴婢瘡

沈懷遠南越志曰珠有九品寸五分以上至寸
八九分為大品有光彩一邊小平似覆釜者
名璫珠璫珠之次為走珠走珠之次為滑珠
滑珠之次為磊螺珠磊螺珠之次為官雨珠
官雨珠之次為梳珠梳珠之次為葱珠
元封二年太奈獻花蹄牛高六尺尾環遶角生
四耳阿薩部多蠟虫鹿剖其肉重疊以石罍
之漑汁梳波斯鬱林等國草子釀於肉汁中
經數日即變成酒飲之可醉

方舟先生曾中有老氏藏室取張華博物

志倣而續之蓋游戲引筆以占其胸中藏
書何如耳司馬子長叙孔子所以聖者而
記其辯南羊專車之骨等事或者謂此特
子產之儔不宜以此累夫子遷則陋矣而
或者亦未之察也夫道固絕學然豈必漫
不省識一物而頽然以獨造耶詩識鳥獸
草木之名易知鬼神之情狀於道與有力
焉子在川上所見者水而所取者道也具
此見以觀此書則幾矣

門入迪切郎眉山簿黃公泰

謹跋

續博物志終 卷之四 開化庠生方 衛謹錄

此編自一至九有吳瑄校字至十有吳中珩字謂瑄之字不但列于

其間且同其姓名之類而瑄之字亦列于其間

丙辰十月以古今逸史所載博物志定果回至晉唐

以其物類之入之參增而林峯尚書傳一見

任證出亦之不為大益而無之不可也豈非

古之喪亦不辭然也小結錄時須身之

之所不棄蓋則始之類其和或刺而不覺

則能應前中者主而為身清於

續博物志終

卷之四

開化庠生方

衛謹錄

