

709-C627



1200500751446



行政院文物保管委員會年刊

褚民誼

中華民國三十一年



始



709  
C62



中華民國三十一年

行政院文物保管委員會年刊

褚民誼



行政院文物保管委員會年刊目錄

民國三十一年

一、本會秘書處之工作

- 1 會議紀錄
- 2 公牘紀要
- 3 人事異動
- 4 收支報告

二、圖書專門委員會之工作

- 1 複本圖書雜誌等繼續分讓
- 2 本會圖書館之籌備及開放
- 3 徵集刊物
- 4 擬訂章則
- 5 閱覽室之設備及開放實施
- 6 資料通信部之設立及其成績
- 7 圖書特准借出閱覽辦法之施行

三、博物專門委員會之工作

- 1 開放之準備

年刊目錄



大日本帝國大使館寄贈本

日本帝國大使館寄贈本

四、天文氣象專門委員會之工作

- 1 報時
- 2 氣象報告
- 3 地震觀測
- 4 編曆
- 5 儀器製造
- 6 天文氣象學術談話會記要
- 7 圖書一覽

五、研究部之工作

- 1 生物學系
- 2 美術學系
- 3 地質學系



文 物 保 管 委 員 會  
辦 公 室

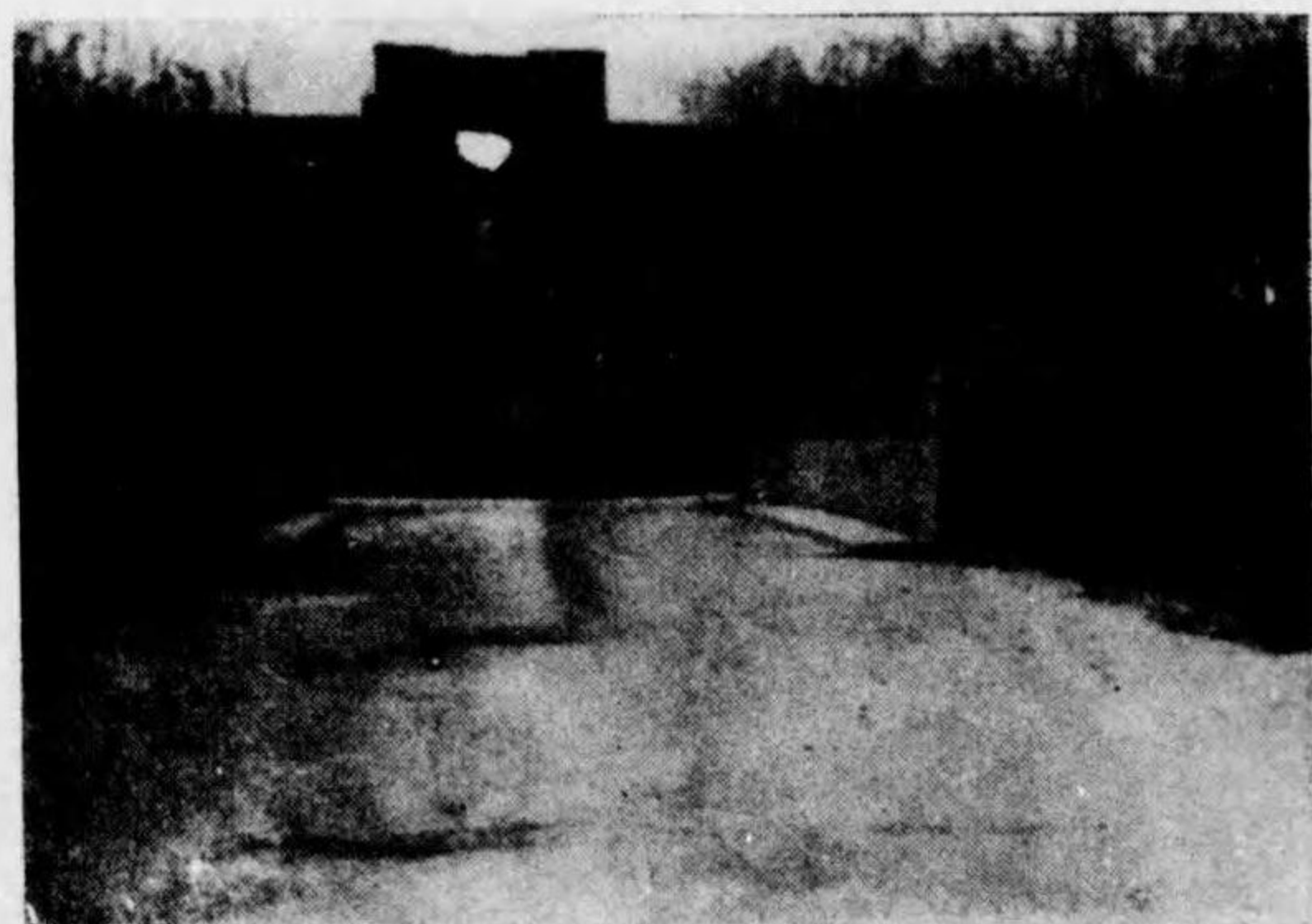
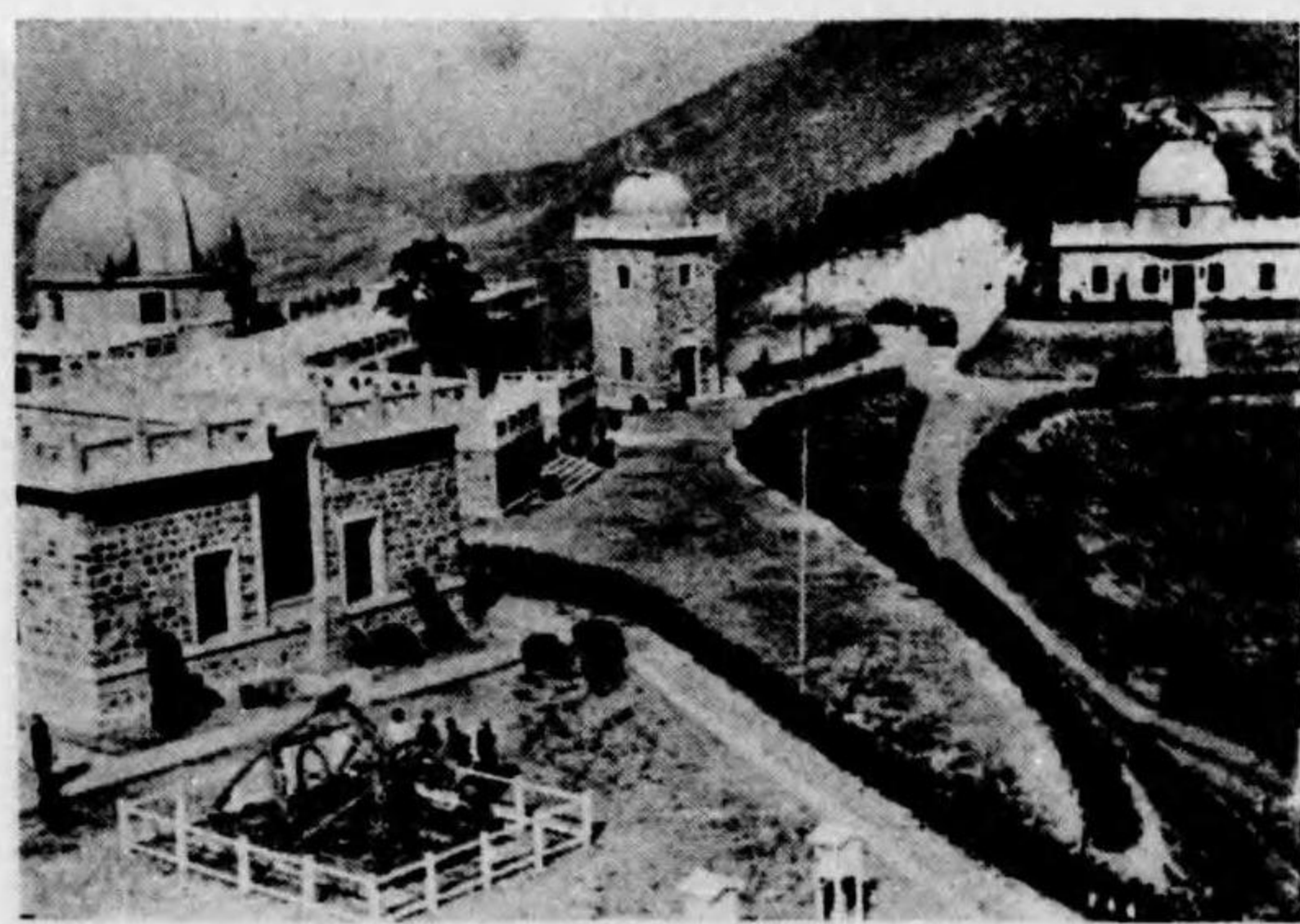


圖 書 專 門 委 員 會  
圖 書 館



博 物 館  
博 物 專 門 委 員 會



天 文 氣 象 專 門 委 員 會  
紫 金 山 天 文 臺



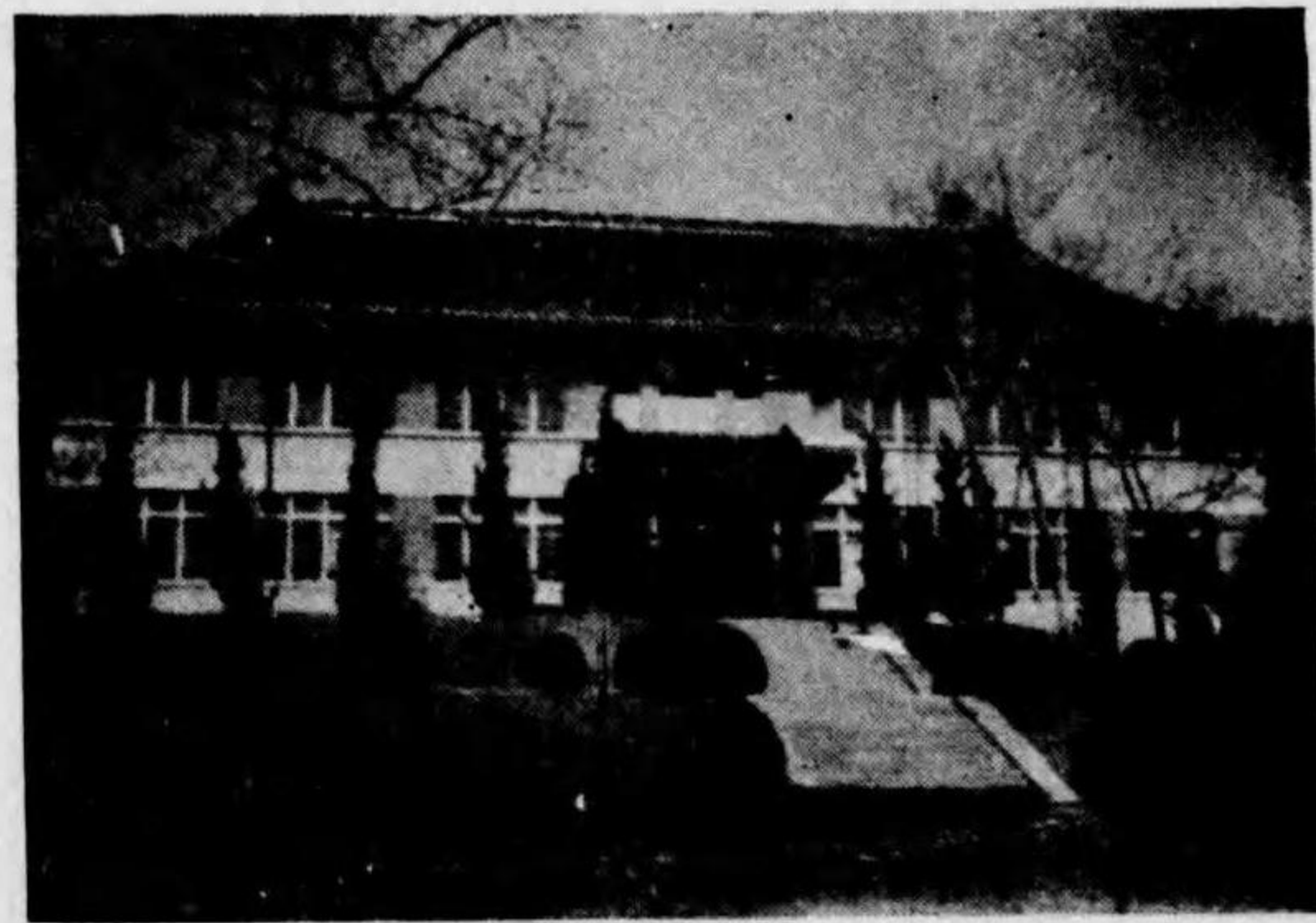
博 物 館 專 門 委 員 會



博 物 館 專 門 委 員 會



天文氣象專門委員會  
北極閣氣象臺



研究部  
研究室



天文氣象專門委員會  
北極閣氣象臺



天文氣象專門委員會  
北極閣氣象臺

# 一、本會秘書處之工作

## 1 會議紀錄

行政院文物保管委員會第五次委員會會議紀錄

時間 三月十一日(星期三)上午十時

地點 鷓鴣寺路本會會議廳

主席 委員長 褚民誼

出席 委員 李聖五 林柏生 陳柱 陳羣(李文漢代)

列席 顧問 伊東隆治 今關壽磨 松村雄藏 池田千嘉太

專門委員 王蘊章 徐玉相 徐匯平 費學禮 楊鎮溥 周靈殊 王修 傅弼 張超

秘書處處長 陳會亮

研究部研究員 張資平 谷田闌次

重要職員 福岡重德 福崎峯太郎 森川光郎 藤谷釋男 梅田潔 顧天錫 陳常 周詩祺 陳仲禮 沈

任 沈家駒

紀錄秘書 周禮恪

報告事項

一、宣讀第四次委員會會議紀錄

二、主席報告

本會早應繼續舉行開會因候三十一年度上半年概算確定方好討論推進各項事宜乃准財政部函覆以依照概算限制

年刊第一章

辦法四項祇增加辦公費一或致種種預定計劃因無經費難以舉辦但本會文化事業實關急不容因噎廢食爰與各會部商榷結果擬另請臨時費編定概算草案為三十六萬五千六百七十元交本大會討論又分讓復本圖書據圖書專委會將分讓之機關種類數量暨提取時日列表送會亦應交付審議以上均編有議案統候公決茲將最近公作撮要報告如下

1. 本會新舊委員長交代接收情形經呈奉  
行政院行字第六四〇九號指令以檢同原冊飭據財政部核復所列經費款目尙屬相符已准予備案
2. 圖書專委會主任委員接事日期暨新舊任交代接收情形已由會轉呈奉  
行政院行字第六三八〇號指令准予備案
3. 圖書專委會擬設檔案整理處編送概算准財政部函復查照三十一年度上半年概算限制辦法第二項凡新增機關無絕對急於成立之必要者暫從緩設立之規定請暫從緩議  
行政院亦同樣令知已函該會查照
4. 本會三十年度上半年經常費概算准財政部咨復核定照上年度數目另增加辦公費每月三千二百三十七元半年共一萬九千四百二十二元自一月份起由庫按月撥發業由處會部分別填造分配表送會以便咨請財審兩部審核
5. 研究部業於上年十一月十二兩月籌備成立前由委員會推舉褚民誼為部長清水董三為副部長均已具聘並將總幹事副總幹事幹事研究員副研究員技術員分別聘任委派開始辦公
6. 研究部編造經費來源表及分配表並請動用研究費節餘四萬六千八百元經呈奉  
行政院行字第五二六五號訓令轉奉  
中央政治委員會通過照准
7. 本會各會部冬季需用煤火及裝設火爐等費計秘書處四千一百十二元圖書專委會八千二百〇八元博物專委會六千一百六十八元天文氣象專委會四千四百元共為二萬四千九百四十四元擬動用各該處會節餘經呈奉

行政院行字第五三〇〇號訓令轉奉

中央政治委員會通過照准

8. 本會組織條例第十六條規定每屆年終應行公告一次所有三十年份編印年刊一千本需費四千七百二十元擬在各月份刊物費並其他節餘項下動支一案經呈奉  
行政院行字第六三四九號指令照准
9. 博物專委會編印概況三千本動用該會節餘四千八百十六元經由會轉呈奉  
行政院行字第六三二八二號指令照准
10. 奉行政院令以據民婦張王正玉呈略稱當中日事變首都緊急之時前中央研究院天文台台長余慶松急於隨軍撤退將天文台上重要之子午板拆卸運藏於赤壁路十二號該台長住宅直至全家撤退之際始命氏夫原充天文台公役張志廷看管迨日軍入城由該張志廷等埋入宅內土層中旋本京秩序安定國府還都該宅為人租賃張志廷夫婦遂將原藏子午板掘取出土運至靈隱路二十一號安置因張志廷於今春病故該氏現擬回籍特赴政院呈報懇求給予優遇等情令仰查核辦理飭遵本會即錄令函請天文氣象專委會查照核辦嗣由該會派員調查經張王正玉證明前項子午板現存政治警衛總署特工南京區復由本會函請該總署查照旋准函復該項子午板前由張王正玉出售於特工總部南京區但對於本會收回保管甚表贊同並由該區捐送到會轉發天文氣象專委會查收保管
11. 奉行政院令據浙江省政府呈報友邦交還西湖博覽會孤山圖書館所藏標本圖書明細書器具冊移交證等件一案令仰查照已由會將原冊等件存案備查  
其餘本會收支經費會計室已另有報告三專門委員會及研究部工作亦各具書面報告即請詳閱

三、秘書處處長報告

1. 紀念新城新藏博士立碑事宜業已辦就俟博物館成立時舉行立碑典禮
2. 致贈前委員會徐善伯先生紀念序文請本會全體同人簽名以表誠意而留紀念



討論事項

一、三十一年度上半年經常費概算准財部函復以依照概算限制法四項祇增加辦公費一成本會文化事業亟需舉辦迭次與各會部商榷擬另請臨時費三十六萬五千六百七十元繕具摺略先向院財部請求再行編造臨時概算正式呈咨請討論案

決議 通過照案編造臨時概算書呈請行政院核定

二、圖書專委會擬定分讓中日各機關之複本圖書種類數量及提取時日請審議案  
決議 國立中央大學與國立上海大學分讓數量應略予均配交處理複本圖書審查委員會本此原則與該兩校接洽決定至分讓日期規定南京各機關自三月十七日起至十九日止上海各機關自三月二十日起至二十四日止友邦各機關于三月三十一日在本會舉行簡單分讓儀式四月一日起至四月四日止實行交付手續外省機關由會通知派員來京提取

行政院文物保管委員會第六次委員會會議紀錄

時間 五月二十七日(星期三)下午三時

地點 鷄鳴寺路本會會議廳

主席 委員長 褚民誼

委員 褚民誼 陳 羣李文濱代 陳 柱 陳君慧 李聖五楊鎮溥代

顧問 日高信六郎 伊東隆治松村雄藏代 池田千嘉太 松村雄藏

專門委員 楊鎮溥 周靈殊 徐玉相 徐 漢 王蘊章 王 修 張 超 傅 弼 費學禮

研究部副部長 清水董三

研究員 瀧 庸 谷田閑次 張資平

秘書處處長 陳會亮

重要職員 福崎峯太郎 藤谷釋男 森川光郎 小山秋平 梅田潔 顧天錫 陳 常 張省吾 周詩祺 沈

任 陳仲禮 沈家駒

紀錄秘書 周禮恪

報告事項

一、秘書處處長報告

1. 本日會議李委員聖五請楊鎮溥先生代表陳委員羣請李文濱先生代表溥委員侗因病請假樊委員仲雲赴申缺席共計出席委員五人已足法定人數

2. 宣讀第五次委員會會議紀錄

二、主席報告

此次召集開會因民國三十一年度下半年概算迭准財政部函催送審應先交會議決又圖書博物兩專門委員會提出規定開放日期並擬訂閱覽規則參觀規則及監視員服務規則亦須交付審議茲將最近會務工作擇要報告如下

1. 圖書博物天文氣象三專門委員會暨研究部因開放閱覽參觀及修繕購置需要臨時各費經秘書處召集各會部重要人員商議辦法並編擬臨時概算計圖書專委會二萬七千六百七十元博物院專委會九萬元天文氣象專委會八萬八千元研究部十六萬元合計三十六萬五千六百七十元由會呈咨院部請予核撥嗣准行政院秘書處函知奉諭召集本會及財部派員會同審查以國家財政艱難僅將圖書館開放各費核定二萬五千元博物院開放各費核定五萬五千元共八萬元關於購置儀器及研究部添設各學系均擬暫從緩議經行政院一〇五次會議照審查意見通過臨時費在總預備費項下撥付並呈奉中央政治委員會准予備案旋由財政部撥到國幣八萬元亦經發交該兩會分別領用

2. 上次大會對於分讓複本圖書決議案「國立中央大學與國立上海大學分讓數量應略予均配交處理複本圖書審查委員會本此原則與該兩校接洽決定」經函交圖書專委會查照辦理旋據該會函覆業與該兩校接洽先將原讓複本照數提取然後由各該校自行查核複本種類各就其需要與否略予分配本案辦理已告完結

3. 關於實施分讓各機關複本圖書一案據圖書專委會函陳業已分讓完畢本會亦迭准接受分讓各機關函報提取日期並致謝忱均已轉函該專委會查照
4. 日本方面文化機關所有分讓複本圖書另製目錄於三月三十一日在本會大禮堂舉行分讓儀式友邦到有日高公使伊東文化局長暨上海自然科學研究所東亞研究所同文書院大學滿鐵事務所各代表由本委員長親交分讓複本圖書目錄與日高公使接受自四月一日至五日由上海各機關代表實行提取完畢本會經將分讓情形並繕具目錄一份呈報行政院奉指令准予備案
5. 准日本駐華大使館函荐理學博士瀧廣經聘充研究部生物學系主任研究員又推荐谷川清高木三郎兩員亦經派充副研究員均已就職任事並加委菊地三芳為秘書處專員仍在浙江省圖書館博物館服務原充圖書專委會組員大森毅博物專委會組員高橋寅雄安部仁平經大使館先後函知另有任務辭職
6. 本會服務之日籍職員薪金公費業於去年四月經日本大使行文外交部長稱前項經切經費係由日本方面供給在案本年四月二十日復由日高代理大使致本會公函稱為處理經費便利起見自民國三十一年四月一日起日籍職員所需要一切經費仍由日方補助交付本會茲據日本大使館表示將前項日籍職員經費作為特別會計該會計主任由日本方面推荐辦理現正在接洽中
7. 本委員長此次前往華北接收英租界派秘書處長陳會亮隨行並就便調查北平圖書館故宮博物院古物陳列所設置情形俾供本會圖書博物兩專委會開放時參考其餘各會部工作推進情形均具有書面報告暨本會會計室收支報告並請諸位詳閱
- 三、秘書處臨時報告  
本會三十三年份年刊共印一千本連銅板費每本四元八角七分按本計算合洋四千八百七十元又編輯校對繕寫各員辦公費共五百二十元封寄郵票一百元統為五千三百九十元現已出版所有本國各機關團體暨友邦各文化機關均予分配寄送

#### 四、博物專門委員會臨時報告

上海自然科學研究所所贈研究彙報二百五十二冊日本山階芳麿侯爵所贈鳥類標本六百個尚有蜂須賀侯爵所贈日本動物地理學會會報十一卷及其他出版物九冊均已收到並致謝忱

#### 五、圖書專門委員會臨時報告

本會所存故宮檔案箱計有一千二百七十七箱因人力房屋兩不敷用曾經擬有計劃設立專處予以清理嗣以經費無着奉令暫從緩議此次因籌備開放挪動該箱一部份時其中有八箱外貌雖與他箱無異而重量逾恆當由本會專門委員楊鎮溥科長福崎峯太郎周詩祺共同啓視箱內所藏乃為八千卷樓善本書籍計宋版三十六種宋版鈔配本四種元版十七種明清兩朝版四十種共計九十七種此外油印冊件影印碑帖等件尚未清理就緒除俟清理後連同該項書籍細目另案具報備案外謹將發現經過及該項書目先行報告大會鑒察書目附

#### 討論事項

- 一、主席交議 本會各處會部編擬民國三十一年度下半年概算草案請審議案  
決議 照原案通過
- 二、主席交議 博物專門委員會提出規定開放日期並擬訂參觀規則監視員服務規則請審議案  
決議 博物館七月一日開放是日在本會舉行開放儀式參觀規則監視員服務規則應行修改之處暨添訂其他章則由博物專委會及秘書處會同商擬陳請委員長核定之
- 三、主席交議 圖書專門委員會提出規定開放日期並擬訂閱覽及參觀規則請審議案  
決議 圖書館定七月一日開放是日在本會舉行開放儀式閱覽及參觀規則修正通過

#### 臨時動議

清水研究部副部長提 請規定圖書館博物館名稱案  
決議 圖書館定名為圖書專門委員會圖書館

博物院定名為博物院專門委員會博物館  
行政院文物保管委員會第七次委員會會議紀錄

時間 八月二十六日

地點 鷓鴣寺路本會會議廳

主席 委員長 褚民誼

出席 委員 褚民誼 陳 羣 李文藻代 陳 柱 李聖五楊鎮溥代 陳君慧郭瑞璋代

列席 顧問 日高信六郎清水董三代 池田千嘉太

專門委員 楊鎮溥 張國珍 徐 漢 周靈殊 王 修 張 超 傅 弼 徐玉相 徐匯平 費學禮

研究部副部長 清水董三

秘書處長 陳會亮

研究員 張資平 谷田閑次

重要職員 福崎峯太郎 藤谷釋男 森川光郎 小山秋平 周詩祺 沈 任 陳仲禮 顧天錫 陳 常 張省

吾 秘書周禮恪

紀錄

報告事項

一、宣讀第六次委員會會議紀錄

本會三十一年度下半年概算按照財政部核定數目由各處會部重行支配另編擬概算書應即召集開會以便追認又天文氣象專門委員會提案兩起一併交會審議茲將最近會務工作撮要報告如下

1. 圖書專門委員會圖書館博物院專門委員會博物館業於七月一日同時開放在本會舉行簡單儀式是日

國民政府主席親臨訓示及中外來賓參加指導並請中華電影公司到場攝取影片以資傳佈所有設備招待各費共用國幣二千九百五十七元七角八分擬就秘書處本年度上半年經費節餘項下動支呈請行政院核准

2. 日本新城新藏博士樹立石碑典禮經于七月一日舉行到有中外來賓多人參加致敬暨碑地點擇在博物院專門委員會博物館三號館前並供參觀者隨時景仰

3. 圖書專門委員會發現八千卷樓善本書籍計宋元明清版本共九十七種並石質印章二方暨油印案卷影印書畫碑拓及其他書籍藏經等由該會造送書目補遺石章拓片清單各二份經以一份呈報行政院奉准備案

4. 據天文氣象專門委員會函陳前領臨時費因日金兌換率暴漲不敷購買全部儀器當先定購報時儀器一組嗣以太平洋戰事影響未能運到茲擬就地改購氣象儀器八件以利觀測繕具清單送會經轉呈行政院奉准備案

5. 准財政部函知本會本年度下半年經費業已依照上半年原核定數編入三十一年度下半年國家支出總概算附抄單一紙嗣由博物專委會陳主任委員以博物館需款迫切呈請仍乞增加經費奉院令交本會審議具復奉准七月份起按月增加二千一百元已飭各處會部重編概算數目以便交會追認

6. 接浙江省立西湖博物館函略該館所陳列之木乃伊已起變化應須設法改造請轉知瀧博士來杭協助經商妥本會研究部主任研究員瀧庸博士於七月十日前往視察藉圖補救

7. 准國民政府文官處函送 主席花甲禮品等件已照清單點收轉發博物院專門委員會博物館開室特別陳列俾供眾覽並函復文官處請轉陳處伸謝悃

8. 奉 行政院令發參加滿洲國十週年典禮及祝賀會代表人數分配表暨經費支出概算書等件並准外交部函同前由經派秘書處長陳會亮充本會祝賀代表分別呈咨在案

9. 關於日籍職員進退據圖書專門委員會函陳技術員福崎和枝因事辭職並請以左村正子補充經分別任免在案又天文氣象專門委員會函轉專業科科長森川光郎簽請聘高木公三郎為名譽職員業經照聘為該會名譽研究員將聘書函請日本駐華大使館轉交

10 准日本駐華大使館函知為去年十一月二十四日本會函請代為徵求國際文化振興會所製重要美術品幻燈影片當經外務省飭知今由該會運輸美術幻燈繪畫一百八十七張雕刻一百三十張工藝一百三十一張建築一百二十三張花園九十七張暨現代美術幻燈影片前期五十九張後期一百四十三張共計八百七十張分裝十五箱一俟運到本會當即轉交博物專門委員會查收並函復致謝

11 上次委員會會議所報告日籍職員薪金公費由日方供給一案旋由七月一日接到華中文化事業協會（會長係與亞院華中連絡部長官太田泰治兼任）通知本會昭和十七年度（民國三十一年度）預算額共計日金十二萬七千六百元之中分三次支付第一次應付金四萬二千三百五十四元現已籌妥可以交發等由因手續上關係本會將該會繕就之請求書暨收據等蓋章送還存案並經日方所推推薦圖書專門委員會組員石井德雄為臨時代理特別會計主任俾便負責茲擬另添派秘書處專員小山秋平担任聯絡至於詳細辦法仍在與大使館接洽中

其餘各會部工作推進行形均具有書面報告暨本會會計室五六兩月份收支報告並請諸位詳閱

討論事項

- 一、委員長交議 本會三十一年度下半年經常費現由各該處會部重編預算支配數目請追認案  
決議 照案追認
- 二、委員長交議 據本會委員兼天文氣象專門委員會主任委員陳羣提請修正文物保管委員會處務辭程第十四條暨第十五條各項條文請審議案  
決議 本會處務規程第十四條「箋函」二字改為「令」第十五條函陳兩字改為「簽呈」  
附錄原條文  
第十四條 委員長對各專門委員會主任委員及研究部部長文件以「箋函」行之  
第十五條 各專門委員會主任委員及研究部部長對委員長函件以「函陳」行之  
附錄修正條文

第十四條 委員長對各專門委員會主任委員及研究部部長文件以「令」行之  
第十五條 各專門委員會主任委員及研究部部長對委員長函件以「簽呈」行之  
三、委員長交議 據天文氣象專門委員會提請另訂鷓鴣山鐵絲網內樹林管理辦法及預籌秋冬修剪樹枝以便實行請決議案  
決議 由秘書處博物專門委員會天文氣象專門委員會研究部共同負責管理關於管理辦法及修剪樹枝交秘書處招集開會討論呈請  
委員長核定

行政院文物保管委員會第八次委員會會議紀錄

時間 十一月十一日上午九時  
地點 鷓鴣寺路本會會議廳  
主席 委員長褚民誼  
出席 委員褚民誼 陳柱 溥 侗 陳羣 李文漢 代李聖五 楊鑲溥 代林柏生 褚民誼 代樊仲雲 陳柱 代陳君慧 郭瑞璋 代顧問伊東隆治 池田千嘉太 松村雄藏  
列席 專門委員楊鑲溥 周靈殊 徐王相 陳天培 張國珍 費學禮 徐匯平 徐漢 王修 張超  
秘書處長 陳會亮  
研究員 瀧庸 谷田閱次  
重要職員 藤谷釋男 周詩祺 沈任 陳仲禮 顧天錫 陳常 張省吾 梅田潔 沈家駒  
秘書周禮恪

紀錄

報告事項

一、宣讀第七次委員會會議紀錄

二、委員長報告

本會前准財政部函知三十二年度上半年支出概算仍照下半年度數目編製概算書儘十月三十一日以前送部彙編等由因各會部推進文化事業對於明年上半年經常費用均有增加經往返磋商稍稽時日致未能如期辦理茲已編擬概算草案應即召集開會以便審議又雞鳴山鐵絲網內樹林秋冬修剪廢枝並預籌明春補植樹秧所擬定計畫亦應提交大會議決又博物專門委員會提請致送辭職科長福岡重德紀念品一案一併交議茲將最近會務工作撮要報告如下

1. 准接待日本答訪使節團委員會先後來函以該使團留京期間應懸掛中日國旗以表歡迎又該使團定於九月二十七日乘機離京所有各部會及本京各機關團體存任以下人員屆時應請一律參加歡送留經分飭各會部遵辦本會並於九月二十四日恭備茶點招待使節團蒞臨參觀圖書博物兩館以敦睦誼
2. 據博物專門委員會簽呈以前承友邦山階侯爵贈與該會日本鳥類標本六百個內有與本會重複二百九十一個擬將原有之重複者還贈山階侯爵以酬厚意當經函達日本駐華大使館請代為運送
3. 日本國際文化振興會寄贈本會美術品幻燈影片共計八百七十張業已運到當派秘書處專員小山秋平前往領回發交博物專門委員會保存並復函致謝
4. 關於雞鳴山鐵絲網內樹林另訂管理辦法及秋冬修剪樹枝一案上次委員會議決由秘書處召集討論經於十月六日十一月七日兩次召集討論會以林區太廣劃為兩段管理藉資周密而便負責凡鐵絲網內圍樹林為第一段歸博物專門委員會研究部管理外圍樹林為第二段歸秘書處天文氣象專門委員會管理至於秋冬修剪樹枝已函請中央農業實驗所派員來會陪同履勘擬先就第二段實施並擬定計劃由該處簽呈核定但茲事體大仍應提會審議
5. 關於服務本會之日籍職員由日方補助經費一案復准日本駐華大使館函送補助金會計處理規程當派圖書專門委員會組員石井德雄兼任特別會計秘書處專員小山秋平担任聯絡並分別呈咨 行政院外交部備查已奉 院令照准
6. 准華北新民會函徵各種出版物業經向圖書博物兩專門委員會徵集最近出版三種由郵寄送

7. 據研究部簽請委派派研究員張資平率同助理員戚然測繪員朱永康前往蘇州木瀆鎮考察中生代地層情形應需川旅費四千五百元擬動用該部本年度上半年經費節餘業經准派並咨請江蘇省建設廳協助其動用節餘呈請 行政院核准

8. 據博物專門委員會呈報舉行故新城新藏博士樹立石碑典禮共支招待設備各費計國幣二千九百零五元二角擬動支該會本年度上半年經費節餘業已由會轉呈 行政院奉令照准

9. 據天文氣象專門委員會呈報前領臨時費原擬定購報時儀器一組嗣以運輸不便呈准就地改購氣象儀器八件茲因日金兌換率漲費不敷支配僅購七件其測雲鏡一件另由本月經常費購置項下開支所餘臨時費六百九十六元即以繳還國庫經轉呈 行政院奉准備案

10. 准日本駐華大使館函知派遣本會博物專門委員會服務之事業科科長福岡重德因另有任務請予解職並據該會簽請以藤谷釋男升任科長仍兼編目組主任當經分別任免並函復大使館暨咨外交部備查

11. 本會顧問日高信六郎由駐華公使調升駐義大使返國赴任竊以日高顧問先於交還文物極盡維護之誠後於指導本會工作又深資擘畫之助用特由會製備銀盾一尊題字贈言以表感忱而資紀念

其餘各會部工作推進情形均具有書面報告暨本會會計室七八九各月份收支報告並請諸位詳閱

討論事項

一、編擬本會三十二年度上半年支出概算草案案請審議案  
決議 照原概算草案通過即行呈送行政院並咨財政部

二、據秘書處簽呈奉交關於召集討論雞鳴山鐵絲網內樹林管理辦法暨秋冬修剪廢枝一案擬定計劃請審議案  
決議 照原計劃通過並指定王修張省吾小山秋平沈任陳仲禮劉立純會同中央農業實驗所技士陳德文商討實施辦法由王專門委員召集

三、據博物專門委員會提請該會科長福岡重德辭職後應如何致送紀念品請決議案

決議 請陳主任委員柱主辦

### 2. 公牘紀要

呈行政院爲本會研究部籌備成立編送經費分配表暨動用節餘九千元仰祈鑒核轉呈中政會准予支配流用田

爲呈請事竊查本會原定概算秘書處暨三專門委員會均列有研究費一項嗣因設置研究部將前項研究費月共六千三百元撥作該部經費計五六兩月各處會研究費除日蝕觀測隊動支三千六百元外尚餘九千元歸入節餘項下又下半年度各月應支三萬七千八百元共四萬六千八百元前以研究部部長尚未就任又每月經費爲數有限欲圖推進亦感不敷分配研究員須學術專家頗難於聘請以此種種原因致久未舉辦但研究工作爲本會前途發展計實屬十分需要現該部部長已由第四次委員會議推定民龍兼任副部長仍推清水董三充任即於十一月二十二日先行籌備成立在此期間所有五月份研究費節餘九千元及下半年度該部經費悉數充用其支配用途以購置實用之圖書儀器爲多餘悉力加節以切實際該部已編有分配表經提交第四次委員會會議照案通過紀錄在卷復查前項經費原爲三十九年度五月份研究費及七月至十二月之研究部經費茲擬併充該部經常各費及購置研究應用之圖書儀器各項雖屬變通支配而究其用途仍與所列預算原則相符至造報手續擬即撥照財政部所定各機關動用本年度內之每月經費終餘辦法第三條以年終併案辦理理合檢同經費分配表經費來源明細表各二份具文呈請 鈞院鑒核轉呈中央政治委員會准予支配流用實爲公便謹呈

行政院院長汪

附件從略

公函政治警衛總署爲奉行政院令據民婦張王正玉呈請派員接管天文台子午板等情仰核辦飭遵等因經本會派員前往

由張王氏證明該子午板現存貴署特工總部南京區函請查照檢還以便保存由

案奉 行政院訓令略開據民婦張王正玉呈請派員接管天文台子午板等情仰核辦飭遵等因當經本會派員前往由張王氏證明前項子午板現存 貴署特工總部南京區（即靈隱路十二號）相應抄錄院令及附件函請 查照希即飭予檢還保存以重公物並盼先行見復爲荷此致

政治警衛總署署長馬

附錄行政院原令暨抄呈各一件

行政院訓令行字第五一三二號

據民婦張王正玉呈爲呈請派員接收天文台子午板以卸民人仔肩并乞顧念寒微准賜優待辦法俾得回籍營生等情除批示外合行抄發原呈仰該會查核辦理飭遵具報此令

附抄發原呈一件

呈爲負責保管天文台子午板公物遷陳經過事實仰祈鑒核收歸國家保管以卸仔肩事竊民夫張志廷於民國十六年中央研究院天文研究所天文台成立時充任公役旋民亦於民國二十二年六月二十二日奉派充天文台公役迨中日事變緊急天文台長余慶松急於隨軍撤退當命民及民夫張志廷雇用大批扛夫等將天文台上重要物件子午板拆卸運藏於赤壁路十二號余台長住宅直至余台長等全家撤退之際當命民及民夫張志廷兩公役看管子午板及住宅全部惟時民等因日軍入城在即子午板爲國家公物價值甚鉅即爲緊急處置埋入余台長宅內土層中以期不致遺失旋本京秩序安定成立維新政府民等仍負責守保管之責未或稍懈雖有莠民等利誘變賣未爲所動直至我 國府還都以來 丁部長默邨前來租賃民等負責看守之赤壁路十二號房屋除民夫張志廷仰蒙丁部長派充社運會公役外并按月津貼民國幣二十元爲看守赤壁路房屋之酬報嗣後因赤壁路十二號丁公館翻建圍牆發掘地皮當經民陳明安放子午板緣由始將原藏子午板於去年夏歷二月十二日掘取出土同時運至林蔭路二十一號安置仍囑民等担負保管之責經肅一誠先生囑民等出具保管書在案查民夫張志廷原任社運會公役不幸於今春一月間病故民現因客居異鄉生活高漲且僅有赤壁路十二號丁公館月貼二十元不敷生計爰擬回籍惟念子午板仍負保管之責且聞會有人前往觀看估值十餘萬元深恐遺失出賣等情不勝憂慮迫得陳明緣由具呈 鈞院懇賜派員前往攜取收回國有指定保管俾使民等得卸仔肩至民等負責保管以還備歷艱辛所費亦屬不貲倘乞顧念寒微予以優遇辦法庶民得以安返故鄉不勝禱切待命之至謹呈

呈行政院爲本會舉辦文化事業實屬急要編具臨時費概算計國幣三十六萬五千六百七十元提交第五次委員會核議通過理合

檢同概算書備文呈請 鑒核示遵由  
為呈請專案查本會民國三十一年度上半年經常費預算經委員會會議決定列為九十七萬一千零十元繕具概算書分別呈咨在案嗣准財政部函知依照限制辦法第一項僅增加辦公費一成因事關通案自應照辦竊維本會接收各種文物後力事擴展第二次委員會會議並決定將圖書專門委員會圖籍整理即附設圖書館公開閱覽博物專門委員會所保管之標本古物等逐漸分類編列為期於啟發民智起見即附設博物館均擬在三月間同時開放又關於天文台氣象台報時觀測諸儀器類多殘缺不全尤宜從事設備恢復舊觀上列各項俱需相當費用方能實現再上年度本會增設研究部亦限於經費迄無所建樹以學術研究機關陷於停頓按諸本會職責殊覺有虧固知國庫奇絀與夫當局籌劃財政之苦心是以不便過量請求即前次原送預算比較上半年度超過六十八萬九千餘元均屬事業費用途而薪俸辦公費則仍從節省茲為顧全應辦事業計將圖書館博物館開放之臨時費用天文台氣象台暨研究部為研究科學之設備各費經一再核減僅就目前萬不可缺者編具臨時費概算提交第五次委員會會議核定為三十六萬五千六百七十元其中圖書博物兩專委會所需款項係為開放圖書館暨博物館一切設備及置辦傢具等費天文台氣象台所需款項為購置必要儀器研究部雖佔鉅額但同時成立考古生物國學美術天文氣象地質七學系所需參考書儀器並預約友邦學者專家來華研究指導各費凡此需要倘有或缺不獨一文化機構成為麻痺且辜負友邦遣派專家熱心協助之初衷况當交還文物之時本多大使致外交部照會云希望接受交還前項文物後務負充分之責任設立機關保管之以防止其散佚並努力整理與復興速利用學術及其他之研究以適當方法措置之外交部覆函亦云各種圖籍全當編入中央圖書館開設本館於前實業部地質調查所原址以供一般之利用至於南京之各種標本及古物保管於現今所在地點謀更進一步之整理使漸具博物館之體裁并附設研究所所以促進學術之研究天文台及氣象台亦於現今所在地點謀其復興各等語今接收保管已有多時殊未便自食其言更以吾國現正處在參加大東亞解放及建設環境之下此等實際工作實具有至要之理由按財政部所定三十一年度上半年概算辦法第三項凡新增事業無絕對急於舉辦之必要者暫緩舉辦原指無必要而言本會之文化事業重以友邦關係確屬急要謹編具臨時費概算書備文呈請 鈞長鑒核伏候

指令祇遵謹呈  
行政院院長汪

附件從略

箋函三專門委員會研究部為奉行政院令為本院第一〇五次會議關於本會呈請撥發臨時費支出概算一案決議照審查意見通過令仰遵照等因分函查照由

案奉行政院行字第六一三八號訓令內開案查本院第一〇五次會議討論事項第二案：院長交議：據文物保管委員會諸兼委員長呈：為開放閱覽及購置儀器需用請求撥發臨時費謹擬具臨時費支出概算書鑒核等情經鈞據本院秘書處召集財政部文物保管委員會同審查簽具意見請公決案決議：照審查意見通過臨時費在總預備費項下撥付并呈報中央政治委員會備案等由紀錄在卷除呈報備案及令飭財政部遵照外合行錄案并抄發本院秘書處簽意見仰該會遵照此令附抄發本院秘書處簽意見一件等因奉此除分函外相應函達查照此致  
圖書 博物 天文氣象 專門委員會  
研究部

附抄件

秘書處簽呈

奉交審查文物保管委員會呈請為開放閱覽及購置儀器請撥臨時費一案遵於本年三月二十三日上午十時在本院招集審查會由秘書處派沈秘書巨應蘇秘書鴻賓文物保管委員會派科長陳常財財政部派科長張近鵬出席與議謹將審查結果臚陳如下：

- 一、購置天文氣象儀器圖書臨時費八萬八千元及研究部臨時事業費一拾陸萬元因目下財政頗感困難所請添置天文氣象儀器及開辦研究部擬請予以暫緩辦理該項臨時費亦暫從緩議
- 二、圖書專門委員會開放閱覽臨時費二萬七千六百七十元內辦公費項下仍可撙節可減少二千六百七十元原列之

數現改爲二萬五千元整又博物專門委員會臨時費九萬元整內中修繕費購置費營造費俱可樽節刊物費可以刪除原列之數現改爲伍萬伍千元

以上所議是否有當理合簽請

鈞核

謹呈

院長汪

秘書處謹上三十一年三月廿七日

呈行政院爲奉令審核博物專門委員會呈請增加監視員及警衛名額動物飼料等費共二千七百元查博物館開放前項開支實屬需要茲擬撥節核減六百元尙餘貳千七百元請准予增加列單呈復 鑒核由

案奉 鈞院訓令行字第七〇一五號略開據該會博物專門委員會主任委員陳柱摺呈爲博物館開放增加監視員及警衛名額動物飼料等每月共需二千七百元請准予增加等情據此該博物專門委員會經費有無增加之必要所擬增加之數是否覈實案關追加概算合行仰該會先行審核加具意見呈候核辦飭遵等因奉此遵查該博物專委會原有經常費本不寬裕此次開放博物館特別開支各項毫無著落是以本會編造三十一年度下半年概算時經提交第六次委員會會議通過計博物專門委員會月增經常費各款共三千五百一十八元嗣准財政部函復仍照上半年概算辦理所請增加暫從緩議茲該主任委員復以急切需要並將擬增辦公費八百一十八元刪除僅餘監視員五人玖百元憲兵十六名捌百元動物飼料一千元仍請予增加爲顧全文化事業起見自係實情但念國家財政困難於無可節省之中仍應力崇樽節查監視員業已派定服務所需薪額實無可減少憲兵十六名因遣派尙有困難擬另組專司警衛四名祇需六百元可省二百元動物飼料減去四百元尙餘六百元以上合計每月增加二千一百元誠爲事實上必不可免之舉所有奉令審查該會增加經費擬予核減緣由是否有當理合開列清單備文呈復鑒核俟奉 令准再行編具概算書咨送財政部核辦謹呈

行政院院長汪

附呈清單一份

箋函博物專門委員會三十一年度下半年經常費增加數目清單

計開

- 一、添設監視員五人月各支一百八十元共九百元
  - 一、另組警衛四名各月各支一百五十元共六百元
  - 一、禽類獸類飼養料月支六百元
- 以上共計月支二千一百元

呈行政院爲本會圖書專門委員會圖書館博物專門委員會博物館定於本年七月一日同時開放所有籌備經過情形檢同附件呈報 鑒核備案由

案據本會圖書專門委員會暨博物專門委員會函陳爲遵照第六次委員會決議案應將兩專委會所附設之圖書館博物館定於本年七月一日同時開放事先經積極籌備現已就緒決如期開放俾供公眾閱覽所有本館設置一切均刊載於概況及說明書內並檢具各種章程二份陳請分別存轉備案等由到會除抽存一份備查外理合檢同原任備文呈請 鑒核府賜備案實爲公便謹呈

行政院院長汪

附件從略

呈行政院爲據天文氣象專門委員會函陳前領臨時費日金兌換率暴漲不敷購買全部儀器當先定購報時儀器一組嗣以太平洋戰事影響未能運到茲擬就地改購氣象儀器八件以利觀測繕具清單送請轉呈 鑒核備案由

案查本會三十年度因修繕購置各項需款追加臨時經費當蒙 鈞院核准撥付七萬六千九百七十元一角五分計圖書專門委員會一萬四千八百二十三元博物專門委員會三萬五千八百八十七元一角五分天文氣象專門委員會二萬六千二百六十元經由財政部領到轉發各該會應用茲查圖書博物兩專委會均已分別支用并繕造支用計算書及收據粘存簿送會轉請核銷惟天



文氣象專委會迭據函陳前向日本東京丸，內沖電氣株式會社定購報時儀器一組嗣以太平洋遭受戰事影響致運輸發生困難數月以來履為查催均無適當辦法若長此稽延不特物品不能濟用而款項虛懸報銷難期結束亦滋不妥現查本地內田洋行南京出張所存有各種氣象儀器擬先行選購自記晴雨計等八件以利觀測此項氣象儀器會列在原概算第三項第一節彼時因日金兌換率暴漲不敷全數購置是以先定購報時儀器一組茲該會又因報時儀器礙難運到擬改購氣象儀器際此日金漲價上年所領國幣二萬餘元若按率科合為數殊屬寥寥依照原概算所列儀器全部統購實不敷用查氣象儀器為復興氣象台所需要此等變通辦法似可予以照准至於天文台應添各項儀器及地震觀測儀器容俟將來再行酌量請款購辦理合檢同該會原送清單二份備文呈請

鑒核備案實為公便謹呈

行政院院長汪

附件從略

箋函浙江省立西湖博物館為該館陳列之木乃伊及鯨魚兩種已起變化應設法改造函請轉知瀧庸博士來杭視察設法補救

經商同瀧主任定七月十日起先行函復由

逕復者接准 大函略以 貴館所陳列之木乃伊及鯨魚兩種近起變化亟須設法改造藉菊地先生赴京之便託其奉達祈轉知瀧庸博士來杭視察以圖補救等由准此業經商同本會研究部生物學術瀧主任研究員定七月十日起程赴杭視察相應函復希查照為荷此致

浙江省立西湖博物館

箋函博物院專門委員會為准 國民政府文官處函送 主席花甲紀念禮品及清單說明函請派員點收即由貴會保存陳列并將辦理情形見復由

頃准 國民政府文官處公函文字第一一三三號內開茲將 主席花甲紀念禮品列單并附說明一幀備函送上即希查收見復為荷等由附禮品清單一份禮品如清單本處說明一幀准此查博物館業已開放此項禮品即交由 貴會保存並特別陳列俾供

衆覽除函復文官處請轉為函謝外相應抄錄禮品清單連同原件送請貴會派員逐項點收并將辦理情形見復為荷此致

博物院專門委員會

附禮品清單

計開

品名	數量	接收單位
壽屏	一六幅	行政院副院長暨各院會部長官等
壽屏	一六幅	軍參院副院長任援道暨各軍事長官等
壽屏	一六幅	考試院院長江亢虎等
壽屏	一二幅	調查統計部部長李士羣等
壽屏	八幅	江蘇省政府主席李士羣等
壽屏	八幅	江蘇省政府主席李士羣等
壽屏	八幅	吳湖帆及其弟子
壽屏	二幅	華北政務委員會
壽屏	一幅	華北政務委員會全體委員
壽屏	一堂	華北政務委員會
壽屏	一件	漢口市長張仁森
壽屏	一二幅	漢口市黨部全體執委
壽屏	全幅	湖北省政府暨各縣縣長等
壽屏	一二幅	華中東青總會理事長蔡森
壽屏	一付	蘇浙皖省委等
壽屏	一六幅	

- 壽屏 一二幅 蘇准特區行政長官郝鵬暨各縣縣長
- 壽屏 一二幅 湘鄂贛財政整委會主任委員石星川等
- 祝詞 一付 軍事委員會諮議張之一
- 蘭亭修禊圖 一幅 漢口市黨部全體執委
- 李以政梅花高士圖 一幅 龍沐勛
- 禮品 一件 漢口社運會
- 總計 二十一件

公函日本駐華本多大使為 貴國國際文化振興會所製重要美術品類之幻燈影片請惠賜一部以作參考函請查照由

敬啟者本年五月間感蒙 貴國厚意將此次事變中苦心保存之 敝國各項文物全部歸還本國政府當即設立文物保管委員會專司保管整理之責其中詳情早在 閣下洞鑒之中茲感本會責任不特保管而已故將 貴國歸還資料作為基礎從事擴充特於最近設立博物館圖書館等有關教育之機關並組織研究部以謀各學系作科學上之研究上述種種諸荷 貴國之協助得以次第進行頃悉 貴國國際文化振興會所製重要美術品類之幻燈影片非常名貴於研究本國古有美術暨謀將來發展認為極重要之資料敬懇 閣下轉請該會惠賜一部以作參考相應函達即請 查照辦理為荷

本委員長順向

貴大使重表敬意

大日本帝國駐華特命全權大使本多熊太郎 閣下

訓令博物院專門委員會為關於請求國際文化振興會寄贈美術品幻燈影片一案茲經函准日本大使館轉知該會寄到各種幻燈影片共八百七十張附說明書五本令發該會查收具報由

為令發事據該會陳請轉函日本駐華大使館關於國際文化振興會所製重要美術品幻燈影片請求寄贈一案當經函達去後嗣准日本大使館函復略以接到貴館轉外務省飭知國際文化振興會今由該會運輸美術幻燈影片繪畫一百八十七張雕刻

一百三十張(解說書絕刊)工藝一百三十張建築一百二十三張花園九十七張(解說書絕刊)暨現代美術幻燈影片前期五十九張後期一百四十三張共計八百七十張分裝十五箱一俟運到本大使館就飭轉交貴會希查收為荷等由到會茲派秘書處專員小山秋平前往聯絡經已如數領回并附說明書五本令行發該會查收仍仰將收到日期具報備查為要此令

計發幻燈影片繪畫一百八十七張雕刻一百三十張工藝一百三十張建築一百二十三張花園一百九十七張前期五十九張後期一百四十三張共計八百七十張附說明書五本

呈文行政院為雞鳴山鐵絲網內樹林秋冬修剪樹枝一案經交委員會議決指定人員商討辦法并由中央農業實驗所派員協助計劃擬付實施謹將計劃報告圖誌各件附呈仰祈鑒核准予備查由

案查鷄鳴山鐵絲網內樹林屬前中央研究院管轄者本會於接收文物之時一併保管前經飭交天文氣象專門委員會就近管理並函請前首都警察廳暨警察總監署出示嚴禁禁林區寬廣仍不時發生盜砍情事又以前冬未曾修剪樹枝更形散漫當據專委會提請另訂管理辦法并預籌秋冬修剪樹枝經交第七次委員會議決由秘書處博物專門委員會天文氣象專門委員會研究部共同負責管理關於管理辦法及修剪樹枝交秘書處召集開會討論呈請委員長核定亦經照錄議決事項分別飭知在案旋據該處呈稱經於十月六日十一月七日兩次召集討論會以林區太廣劃為兩段管理藉資周密而便負責凡鐵絲網內圍樹林為第一段歸博物專門委員會研究部管理外圍樹林為第二段歸秘書處天文氣象專門委員會管理至於秋冬修剪樹枝已由中央農業實驗所派員來會陪同履勘擬先就第二段實施并擬定計劃四項均屬同妥是否可行理合簽請鑒核俟施行時再由本處商擬管理辦法呈候核定等情前來但茲事體大復提交第八次委員會決議照原計劃通過並指定專門委員王修科長張省吾沈任陳仲禮專員小山秋平技術員劉立純會同中央農業實驗所技師陳德文商討實施辦法由王專門委員召集該員王修等簽呈稱經於十一月十五二十八兩次召集商討一面共同履勘始將辦法商定先就該山第二段應行除伐間伐樹木分區標誌完竣合將圖誌等件附呈鑒核各等語竊維林木實在生育長成若廢枝不加修剪難期滋長枯木壞樹不予除伐間伐匪特壓倒優良樹木更不能勻出地上補植新苗查該園一帶樹木亦係託由該所辦理據陳技師德文前擬草擬計劃既有修剪除伐之必要復稱補植他樹之相宜似應付諸實施俾資整理至所需費用預計所砍伐枝柴當有二千餘担招商標賣約可得國幣五六萬元以之開支工資及明春選購樹苗補

植並貯為將來保衛經費俾免盜伐之虞誠屬一舉數利所有該項收支款目擬交大會議決成立特別會計專款辦理以昭慎重除俟奉准後將投標開標日期咨請審計部派員監視外理合備文呈請鑒核准予備查實為公使謹呈  
行政院院長汪

附呈

雞鳴山鐵絲網內除伐樹木及修剪廢枝計劃大綱

- 一、除伐及間伐 山中無用之構樹雜亂之灌木及隣近鐵路妨礙火車行駛之雜樹一律施以除伐或打枝務使優良樹木得遂生長鐵路近傍樹枝不礙火車行駛視線伐木時期宜於十一月間樹木生機停止樹液已不流動時行之估計全山是項可砍伐之木材枝條等約有二千餘担其價格以枝柴論每担約二十元僱工預計每日砍伐五担計需五六百工每工每日工食以十元為限計需五千餘元
- 二、行道樹之栽植 由試院路循山徑而上之碎石大道其兩傍原栽有梧桐銀杏相間參差不齊或被盜伐而僅萌有枝條或為近旁之大構樹及雜樹等所壓倒擬將全路兩傍雜樹伐去而栽以楓楊槐重陽木南京白楊檉樹等選其較大之苗木栽之庶使整齊美觀
- 三、山林補植 凡本來無林木之空地與除伐之隙地不宜使之空廢應補植相當樹種以盡地力其苗木之種類以扁柏銀杏檉樹烏桕麻櫟木槐黃連木槲櫟等為宜苗齡則用二三年生之小苗以其省費易活也以上栽植行道樹與山林補植所用之樹苗須俟樹種確定後再行估計
- 四、撫育及保護 該山林相及行道樹經整理補植後仍須隨時加意撫育如遇天旱宜行數次之灌溉冬季宜防火災并宜派人巡山防範禁止盜伐及攀折其管理辦法另定之

(附註) 本大綱依據中央農業實驗所陳技士原計劃草案

雞鳴山森林整理後補植計劃

雞鳴山森林自經此次整理分別施以除伐間伐打枝以後林相必可煥然一新優良林木必可得到合理而又自由之生長惟行道樹摧殘已甚必須補植沿鐵路五公尺以內之喬木既去必須補以矮性之灌木舊有空隙地及此次去劣之伐木跡地亦均應設法補植庶使森林鬱閉地力永保既合乎林業經營之原則亦可點綴名勝而壯觀瞻爰擬補植計劃以供採擇

一、沿鐵路地帶 因司機者之視線關係沿鐵路鐵絲網內五公尺間一帶雜樹均應伐去其木伐跡地倘不植樹地力荒廢可惜故在靠近鐵絲網處應用三角形雙行植法以女貞(生難用樹種至多女貞苗最易得而易活)、生籬俟其長成年加修其高度及樹冠闊度均以三尺至四尺為限是為第一列在距生籬二公尺半處每隔一丈種以紫荊此係灌木十年後之高度不過六七尺如更上長亦可加以修剪是為第二列在距生籬五公尺處每隔十丈遙對紫荊之株間各種烏桕一株是為第三列第一二列之高度均可不妨害司機人之視線第三列則距離已遠長成後亦無妨礙第一列四季常青隨地形之高低曲折蜿蜒起伏如帶第二列早春先葉着紫色花入夏而尤感第二列交秋着霜其葉變紅一片丹霞不亞於丹楓紅葉秋深葉落果纒疊疊滿樹其色潔白四時之色不同莫不可蔚為奇觀也

二、行道樹 試院路循山徑而上兩旁似會植有銀杏梧桐相間之行道樹今多數已遭摧殘銀杏梧桐本皆行道樹之良者惟銀杏不但不易長成其苗亦不易購得梧桐因樹皮用途廣恐遭人剝取加害為今之計最好改植楓楊每間一丈種一株左行之樹直對右行之株間蓋試院路闊度不大如此種植方為適當長成後夏則綠葉成蔭秋則元寶形果懸垂滿樹蘇州留園馬路即賴此以點綴者也

三、舊有空隙地及此次去劣之伐木跡地 合於理想之優良造林苗木不易即得故為目前計不妨暫栽雜樹但求價廉而又易活一方特約育苗機關代為培育優良之楓香苗木至滿三年再將雜木伐去改栽如此逐漸推廣其面積則十年以後雞鳴山之丹楓不難與本京之棲霞蘇州之天平相抗衡矣

(附註) 本計劃係由中央農業實驗所林產組所代擬

第一次召集商討雞鳴山鐵絲網內樹林秋冬修剪樹枝辦法報告

十一月十二日本會第八次委員會會議討論事項第二案據秘書處簽呈奉交關於召集討論雞鳴山鐵絲網內樹林管理

辦法暨秋冬修剪樹枝一案擬定計劃審議案決議照原計劃通過并指定王修張省吾小山秋平沈任陳仲禮劉立純會同中農業實驗所技士陳德文商討實施辦法由王專門委員會召集

是日會後即由王專門委員決定擇於十一月十五日上午十時召集指定人員先行踏勘全山再行商討實施辦法

十一月十五日上午所有指定人員及中央農業實驗所技士陳德文準時到會隨即登山勘驗沿途由陳技士加以說明何者宜修剪何者宜砍伐根據森林學理極為詳盡勘驗至下午一時始畢

午後繼續討論實施辦法綜合意見如下：

- 一、先函請中央農業實驗所派遣專門委員來會協助將全山樹木之應修剪應砍伐者分別加以標誌並繪製詳圖
- 一、呈報 行政院備案
- 一、招商投標其標價以每担一百斤（衡器係沿用商人舊習慣之十六兩天平秤）為單位
- 一、由本會雇工自行修剪砍伐其工價以担為單位
- 一、工人修剪砍伐時按照本會分區逐步工作並由本會派員會同農業實驗所技士監視務依照標誌之規定
- 一、每日所修剪砍伐者堆於本會指定各區之集中地點
- 一、每日所修修剪砍伐者由本會派員會同工人代表及承包商過秤
- 一、過秤後依照担數付給工人工資一面由承包商付款
- 一、每日所修修剪砍伐者限令承包商當日運去

是日集商至下午三時始畢當即由秘書處函請中央農業實驗所派員來會協助標誌樹木繪製詳圖

第二次召集商討鷓鴣山鐵絲網內樹林秋冬修剪樹枝辦法報告

查第一次商討鷓鴣山鐵絲網內樹林秋冬修剪樹枝已於十一月十五日由王專門委員召集并報告在案會後即由秘書處函請實業部中央農業實驗所派遣專門人員駐會協助於二十三日該所特派技正沈益羣率全技士陳德文來會復勘并指示標誌手續二十四五七等日由陳技士德文駐會按照第一次商討結果將全山應砍樹木逐一標號登記至二十八日復召

集第二次商討各員均於下午三時齊集討論茲將集商結果要點分別報告如下：

- 一、將該山第二段劃分五區除第五區因在 主席官邸警戒線內未便擅動外其餘四區按照「無害於土壤雨後之冲刷」及「儘可能保全名貴樹木」二原則之下已由陳技士將應砍樹木各標號登記第一區一四〇株第二區二六五株第三區一一七株第四區三〇〇株共八二二株其中以樹木種類而分計構樹三九四株洋槐二五九株野桑五八株松八六株烏桕四株臭椿三株黃連木六株梧桐一株青朴二株黃檀二株楓楊二株其應砍之理由均列表詳行註明至四區之劃分亦已繪有詳圖
- 二、關於不良樹木修剪砍伐之後應如何補種之處當即決定二原則：（甲）以風景林為目的而補植務使鷓鴣山之林木為首都城內唯一可供觀賞之風景林（乙）以生利為目的務使每年除打枝割草之外別有餘利可以供保護林木及擴展之經費至詳細計劃則委託陳技士起草
- 三、俟陳技士將補種計劃起草完竣即連同修剪樹木詳表劃區詳圖及投標辦法呈准 行政院後再行登報招商投標其投標辦法已由張科長省吾草就另紙繕列
- 四、招商承標以後所有收入支出經費應立特別會計保管之並擬對農業實驗所派來協助及在事出力人員暨在山上協同照料之軍警酌予提成酬報
- 五、在修剪完竣補種告成之後擬成立一永久之組織附屬於文物保管委員會之下掌理保護林木及擴展修補等事宜俾全山不致荒蕪林相日益茂盛得以維持久遠更期職有專司事無廢怠

以上五項係商討之結果會畢已下午五時許矣

其餘圖表從略

呈行政院據本會研究部呈據研究員張資平簽請擬往蘇州木瀆鎮考察中生代地層地形預期一個月所需經費四千五百元開具預算擬在三十一年度節餘項下開支轉請 鑒核示遵由

據本會研究部簽稱據本部地質學系研究員張資平簽呈略以本學系對於地質標本整理已次第在博物館陳列展覽現

須從事調查工作查前中央研究院之江蘇地質調查已有沿京滬路線之甯鎮山脈一段而由丹陽至蘇常一帶尙付闕如實有康續必要因參酌交通情形及治安狀況擬先往蘇州木瀆鎮考察中生中地層地形以期逐漸完成其調查期間預定一個月約需經費四千五百元茲謹遵照 國民政府頒布出差費條例擬具預算呈請照准等情據此查學術研究重在實地調查尤以地質一部門較為必要該員所請自應予以照准其所需經費擬在三十一年度節餘項下開支緣本部概算中旅費一節歷月保留即專備研究員旅行調查之用合將該員公出情由及所需經費請鑒核示遵等情據此查研究地質自實地考察開列川旅費預算數目尙屬翔實所請動用節餘亦無不合俟奉 令准當依照財政部規定各機關動用節餘辦法第三條另行造報理合檢具出差旅費預算清單送請

鈞院鑒核示遵謹呈  
行政院院長汪

附件從略

呈行政院為據天文氣象專門委員會簽呈稱該會需添購各種材料費計國幣三千元擬請在本年度經費節餘項下動支等情轉呈 鑒核准予動支由

案據天文氣象專門委員會主任委員陳羣簽呈稱查屬會日常所需各種觀測材料以及天文台機器工場應用之鋼鐵魚炭等必需品近因市價昂貴每月僅能零星購置以供應用惟此種零購辦法雖屬適合經費收支然亦間有因數量過少而致不能購買者爰擬擇要整購一批以補不足估計約需國幣三千元擬請在本年度經費節餘項下動用理合簽請轉呈准予動支至造報手續俟奉 批准後即援照財政部所規定本機關動用本年度節餘辦法第三條辦理歸入十二月份併案造報等情查該會天文台所用各種材料不可或缺而台址又高踞紫金山運送為難值此市上來源短缺價格高昂自應整購貯存以備需用而免臨時不繼之虞所請動用本年度經常費節餘尙無不合據呈前情理合檢同支出概算書二份備文呈請 鑒核俯賜准予動支實為公便謹呈  
行政院院長汪

附件從略

呈行政院為據研究部簽呈稱需添購研究用具計國幣四千六百四十元擬請在本年度經費節餘項下動支等情轉呈 鑒核

准予動支由

案據研究部兼部長褚民誼簽呈稱本部生物學系茲為便利研究工作起見須購置特型長檯暨轉橙各三件又所用之顯微鏡亦須置一總箱存貯以昭慎重其用費計國幣四千六百四十元擬請在本年度經費節餘項下動支俟奉 批准後即援照財政部動用本年度節餘辦法第三條辦理歸入十二月份併案造報等情查該部生物學系主任研究員瀧澤博士及其副研究員等由日應聘來華工作甚勤此項研究用具所在必需自應趕速購置以利工作所請動用本年度經常費節餘亦尙可行據呈前情理合檢同支出概算書二份備文呈請 鑒核俯賜准予動支實為公便謹呈  
行政院院長汪

附件從略

呈行政院為本會秘書處暨三專門委員會及研究部購置冬季爐煤費計統需國幣三萬一千〇三十八元二角擬請援照上年年度成案辦理在本年度經費節餘項下動支懇請 鑒核轉呈 中政會核准由

查時屆冬令氣候轉寒所有本會各處會部均需裝置火爐購用煤炭以資辦公當飭各主管科擇其必要者酌量安設計秘書處需裝置火爐添購烟筒等費計五百八十八元以冬季三個月計算需用烟白煤六噸木柴二十担計三千二百五十三元共需三千八百四十一元又圖書專門委員會需添購火爐四個暨烟筒並修理等費計三千一百七十四元需用烟白煤十噸木柴三十担計五千九百〇一元共需九千〇七十五元博物專門委員會需添購火爐一個暨修理費計二百元需用烟白煤十噸木柴二十六担計六千六百六十元共需六千八百六十元天文氣象專門委員會需用烟白煤六噸木柴二十四担并運煤費共需四千九百〇八元六角研究部需添購火爐三個並烟筒裝置等費計二千八百十三元需用烟白煤六噸木柴十八担計三千五百四十元〇六角共需六千三百五十三元六角以上本會秘書處暨三專門委員會及研究部購置火爐煤炭木柴等項預計統需國幣三萬一千〇三十八元二角復

查本會經常費按月所消耗項目為數有限現值物價高漲已感不敷實屬無款可撥而煤火為冬季必需品尤不可少且今歲煤價暨添購火爐裝置工料較之上年增漲需費更多所有前項費用擬請援照上年度成案辦理在本會全部份經常費自本年一月至十二月份止所存節餘項下動支總以本年度支出數目在額定預算範圍以內為原則至造報手續俟奉 批准後即撥照財政部所規定本機關動用本年度內之每月經費節餘辦法第三條辦理統於年終併案造報理合繕具冬季爐煤費支出概算書二份呈請鈞院鑒核轉呈

中央政治委員會准予動支實為公便謹呈  
行政院院長汪  
附件從略

### 3 人事異動

本會關於人事方面凡兼任者不支薪俸但領辦公費顧問則完全名譽職本年份職員更動者一月二十七日委郁青田為天文氣象專門委員會技士二月九日委朱永康為博物專門委員會組員二月十七日擢升項有祥為天文氣象專門委員會科員擢升趙慶芝章慧智為天文氣象專門委員會技士二月二十日委葉引豫邵福保朱根生王綿葛敬儀奚芷香沙孝春黃志文楊紹華為圖書專門委員會助理員二月十一日委劉立純為研究部技術員委魯紹元為研究部助理員三月二十日圖書專門委員會組員謝濯之免職三月二十一日委顧世芳為天文氣象專門委員會助理員三月二十三日委于正峯為天文氣象專門委員會技士四月一日委史幼瑜為天文氣象專門委員會助理員四月二日委周廷舜為圖書專門委員會組員五月六日圖書專門委員會助理員邵福保辭職照准五月十五日委陳珊輝為圖書專門委員會助理員五月二十八日委畢承瑞為圖書專門委員會助理員七月八月聘吳湖帆陳宗虞潘叔璣為博物專門委員會顧問七月十五日秘書處科員吳桐侯辭職照准委謝斌為秘書處科員七月十八日聘姜般若為博物專門委員會顧問七月三十一日天文氣象專門委員會技士于正峯辭職照准八月一日委袁質秀劉美媛為博物專門委員會助理員委方仁詠胡鈞王荅芬畢嘉秀蔣梅林宜寶運趙則雲康瑞碩王志文邵璐為博物專門委員會監視員八月五日圖書專門委

員會專門委員王蘊章辭職照准八月十一日秘書處助理員沈嘉利辭職照准委趙錦裳為秘書處助理員八月十二日委盧昌賢為天文氣象專門委員會技士八月十三日聘張國珍為圖書專門委員會專門委員八月十八日博物專門委員會科員周健成辭職照准八月二十二日圖書專門委員會組員李維清撤職八月二十八日委平宗漢為博物專門委員會科員九月四日秘書處科員謝斌免職委梁士鐸為秘書處科員聘錢壽孫為圖書專門委員會顧問九月十六日委張樹樑為圖書專門委員會組員九月二十四日聘鍾福慶為圖書專門委員會顧問十月十三日天文氣象專門委員會專門委員吳孝先辭職照准十月十九日聘陳天培為天文氣象專門委員會專門委員十月二十七日秘書處助理員曹慰慈免職委沈則安為秘書處助理員十二月三日圖書專門委員會助理員黃志文畢承瑞辭職照准十二月八日圖書專門委員會組員姚新辭職照准研究部副研究員陳國平呈請留薪停薪照准委黃燧為研究部技術員十二月十日委奚堯為圖書專門委員會助理員擢升沙孝春為圖書專門委員會組員十二月二十二日委施林慶為志林為圖書專門委員會助理員又日籍職員係由友邦推荐在會服務其薪給按月亦由日本大使館於補助金項下撥付本月份更動者一月十六日聘福岡重德福崎峯太郎為研究部顧問三月三十一日圖書專門委員會組員大森毅辭職照准四月三日聘瀧廣為研究部生物學系主任研究員委高木三郎谷川清為研究部生物學系副研究員博物專門委員會組員高橋寅雄辭職照准五月六日委菊地三芳為秘書處專員五月十二日博物專門委員會組員安部仁平辭職照准六月八日圖書專門委員會技術員福崎和枝辭職照准八月一日聘高木公三郎為天文氣象專門委員會名譽研究員八月二十九日委左村正子為圖書專門委員會技術員十月一日博物專門委員會科長福岡重德辭職照准十月二十九日委藤谷釋男為博物專門委員會科長十二月三十一日博物專門委員會組員黑田嘉種辭職照准茲將最近本會職員錄附列於后

## 行政院文物保管委員會職員錄 中華民國三十一年

職別	姓名	名別	性別	年齡	籍貫	現在住址	電話	辦公	館話	備註
委員長	褚民誼	重行	男	六一	浙江吳興	西康路二十一號	二三五三四	三一八八		外交部









年刊第一章

吳湖帆

江蘇吳縣 上海嵩山路八十二號

三八

陳宗虞

廣東番禺 鼓樓四條巷花園村六號

二三四一九

文官處

潘其璇

廣東南海 大紗帽巷三十六號

顧問

姜般若

上海 鷄鳴寺路一號

二二六三〇

總務科

沈任戡

江蘇江都

同

同

科員

邵祥瑞

江蘇江陰

同

同

助理員

平宗漢

江蘇泰縣

鷄鳴巷四十九號

同

事業科

袁質秀

上海

鷄鳴寺路一號

同

組長

劉美媛

日本鳥取縣

同

同

出版組

谷田閱次

日本大阪

同

同

主編

楊家忱

南京

同

同

技術員

安岡彈雄

日本高知縣

同

同

監視員

趙則雲

江蘇武進

同

同

監視員

王志文

江蘇蕭縣

同

同

監視員

邵璐

江蘇江都

同

同

監視員

王芥芬

浙江南潯

同

同

監視員

方仁詠

江蘇青浦

同

同

警衛長

胡鈞

江蘇無錫

同

同

警衛長

畢嘉秀

南京

同

同

警衛長

切通健

日本鹿兒島

同

同

年刊第一章

吳慧芳

南京

信府河七號

同

三三三九八

朱永康

河北天津

同

同

安岡彈雄

日本高知縣

同

同

趙則雲

江蘇武進

同

同

王志文

江蘇蕭縣

同

同

邵璐

江蘇江都

同

同

王芥芬

浙江南潯

同

同

方仁詠

江蘇青浦

同

同

胡鈞

江蘇無錫

同

同

畢嘉秀

南京

同

同

切通健

日本鹿兒島

同

同

三九

三三三九八

# 天文氣象專門委員會

職別	姓名	名別號	性別	年齡	籍貫	現在住址	電機	辦公	館話	備註
主任委員	陳羣人	鶴	男	五二	福建長汀	牯嶺路十五號	二一四一	三一八八	三五八四	內政部
專門委員	徐玉相		男	四三	浙江海甯	北極閣二號	二一一五			
	徐匯平		男	三七	山東青州	江蘇路十八號	三三三五			
	費學禮		男	三七	江蘇松江	淮海路雙塘巷七號	二一一三〇			
	陳天培		男	四九	江蘇南通	瞻園路一二四號	二二九八三			水利委員會
顧問	國富信一		男		日本	上海江灣路氣象台				
	橋丸大吉		男		日本	衡山路五十一號				
總務科	趙德剛		男	二九	福建閩侯	北極閣二號	二一一五			
科員	陳坤堯	珊	男	四一	福建閩侯	長樂路二一九號	二一一五			
	周誕球		男	三二	江蘇嘉定	大石橋四十八號	二二一五			
	項有祥		男	三五	安徽合肥	紫金山天文台	二二七〇			
助理員	史幼瑜		男	五四	江蘇常州	北極閣二號	二一一五			
	顧世芳	達成	男	二二	江蘇嘉定	同	同			

# 研究部

事業科	姓名	名別號	性別	年齡	籍貫	現在住址	電機	辦公	館話	備註
科長	森川光郎		男	三九	日本京都府	成賢街五十四號	二二二九〇			
技師	郁青田	瑩	男	二八	江蘇無錫	頤和路十四號	二二一五	三一八八	四	
	虞昌賢	中甫	男	二四	浙江鄞縣	白下路正始中學	二二七四			
	丸地壽美夫		男	三一	日本愛知縣	紫金山天文台	二二七〇			
	文字篤太郎		男	三〇	日本京都府	同	同			
技佐	趙慶芝		女	二〇	南京市	珠江路四五六號	二二二九〇			
	章慧智	蒼芝	女	二一	南京市	莫愁路朱狀元巷四號	同			

職別	姓名	名別號	性別	年齡	籍貫	現在住址	電機	辦公	館話	備註
部長	褚民誼	重行	男	六一	浙江吳興	西康路二十一號	二二五三四	三一八八	外交部	
副部長	清水董三		男	五〇	日本棉木縣	荳菜橋四十四號	二二五三五	二二七〇	圖書專門委員會	
顧問	福崎峯太郎		男	四六	日本福岡縣	珠江路四九二號	二二五三五	二一六二九		
	福岡重德		男	四四	上海法租界祁齊路	三三〇號	同			

總幹事	陳會亮	仲炯	男	五七	福建閩侯	鼓樓三條巷聚槐村九號	二二四九五	三二〇二七
副總幹事	藤谷釋男		男	四〇	日本鳥取縣	鷄鳴寺路一號	二一六三〇	三二二九八
幹事	顧天錫	蕙園	男	五〇	江蘇崑山	三茅宮南台巷九號		
助理員	沈任	任戡	男	二九	上海市	鷄鳴寺路一號	二一六三〇	
主任研究員	龐庸		男	四六	日本愛媛縣	成賢街五十四號		
研究員	谷田闕次		男	三二	日本大阪	鷄鳴寺路一號	二一六三〇	三二二九八
副研究員	張資平	星海	男	五一	廣東梅縣	莫愁路黃鵬巷五十三路		
技術員	高木三郎		男	三〇	日本東京市	成賢街五十四號		
	劉立純		男	二八	漢口市	北極閣二號		

### 4. 收支報告

本會自三十一年一月份起至十二月份止為全年度終結之期所有收入支出經常費暨員役俸資加成分別開列報告如下：

#### 經常費

查三十一年度本會規定秘書處每月經費七千四百五十元又員役俸資加成一千七百二十八元圖書專門委員會一萬〇一百元又員役俸資加成一千八百〇六元博物專門委員會一萬六千四百六十元員役俸資加成一千四百六十五元六角研究部六千八百〇四元員役俸資加成一千〇八十八元上半年度按月經費總額為五萬〇一百四十四元下半年度連同博物專委會增加經費二千一百元按月經費總額為五萬二千二百四十四元又一月至十月份止每月員役俸資加成一萬〇一百七十元自十一月起第一二兩次員役俸資加成每月總額為二萬〇三百四十元以上三十一年度共領到財政部經常費六十一萬三千九百六十八元又員役俸資加成一十四萬二千三百八十八元兩共總計七十五萬六千三百四十八元除各處會部實支六十九萬四千五百七十二元三角八分外尚存節餘六萬一千七百七十五元六角二分本會為舉行圖書博物兩館同時開放儀式墊用設備招待各費二千九百五十七元七角八分就秘書處經費節餘項下撥用又博物專門委員會舉行故新城新藏博士立碑典禮墊用設備招待等費二千九百〇五元二角天文氣象專門委員會需添購各種材料費用三千元研究部需添購研究用具四千六百四十元又研究部研究員張資平赴蘇州考察地層地形工作經費四千五百元秘書處編印年刊五百本四百二十元本會各處會部冬季爐煤費統需三萬一千〇三十八元二角均就各該處會部所存節餘項下動支並經分別造具概算先後呈奉行政院核准支用在卷以上除前項奉准動用各款計五萬三千四百六十一元一角八分外尚存節餘八千三百十四元四角四分該款俟造報終結後解繳國庫以重公帑並附列本年度收支清冊暨收支明細表各一份敬請 公鑒

#### 收入經常門

茲將本會三十一年度收入支出經常費暨員役俸資加成造具清冊

收財政部一月份經常費	五萬〇一百十四元	收財政部一月份員役俸資加成	一萬〇一百七十元
收財政部二月份經常費	五萬〇一百十四元	收財政部二月份員役俸資加成	一萬〇一百七十元
收財政部三月份經常費	五萬〇一百十四元	收財政部三月份員役俸資加成	一萬〇一百七十元
收財政部四月份經常費	五萬〇一百十四元	收財政部四月份員役俸資加成	一萬〇一百七十元
收財政部五月份經常費	五萬〇一百十四元	收財政部五月份員役俸資加成	一萬〇一百七十元
收財政部六月份經常費	五萬〇一百十四元	收財政部六月份員役俸資加成	一萬〇一百七十元
收財政部七月份經常費	五萬〇一百十四元	收財政部七月份增加博物專委會經常費	二千一百元
收財政部七月份員役俸資加成	一萬〇一百七十元	收財政部八月份經常費	五萬〇一百十四元
收財政部八月份增加博物專委會經常費	二千一百元	收財政部八月份員役俸資加成	一萬〇一百七十元
收財政部九月份經常費	五萬〇一百十四元	收財政部九月份增加博物專委會經常費	二千一百元
收財政部九月份員役俸資加成	一萬〇一百七十元	收財政部十月份經常費	五萬〇一百十四元
收財政部十月份增加博物專委會經常費	二千一百元	收財政部十月份員役俸資加成	一萬〇一百七十元
收財政部十一月份經常費	五萬〇一百十四元	收財政部十一月份增加博物專委會經常費	二千一百元
收財政部十一月份第一二兩次員役俸資加成	二萬〇三百四十元	收財政部十二月份增加博物專委會經常費	二千一百元
收財政部十二月份經常費	五萬〇一百十四元	收財政部十二月份第一二兩次員役俸資加成	二萬〇三百四十元

以上共收七十五萬六千三百四十八元

支出經常門

一秘書處一月份實支經費	七千四百七十四元一角
一圖書專門委員會一月份實支經費	一萬一千四百九十七元八角六分
一博物專門委員會一月份實支經費	一萬五千九百四十四元九角八分
一天文氣象專門委員會一月份實支經費	八千六百六十七元〇五分
一研究部一月份實支經費	七千〇九十九元三角九分
以上一月份實支經費	五萬〇六百八十三元三角八分
一秘書處二月份實支經費	七千〇三十六元二角
一圖書專門委員會二月份實支經費	一萬一千〇二十五元六角六分
一博物專門委員會二月份實支經費	一萬八千三百八十一元六角四分
一天文氣象專門委員會二月份實支經費	八千九百〇五元三角一分
一研究部二月份實支經費	五千六百四十元〇五角一分
以上二月份實支經費	五萬〇九百八十九元三角二分
一秘書處三月份實支經費	七千八百三十五元七角三分
一圖書專門委員會三月份實支經費	一萬一千六百三十四元五角八分
一博物專門委員會三月份實支經費	一萬七千九百九十四元一角五分
一天文氣象專門委員會三月份實支經費	一萬〇三百八十三元八角一分
一研究部三月份實支經費	五千五百八十一元一角九分
以上三月份實支經費	五萬三千四百二十九元四角六分

- 一 秘書處四月份實支經費 七千九百十四元七角三分
- 一 圖書專門委員會四月份實支經費 一萬一千四百五十三元八角
- 一 博物專門委員會四月份實支經費 一萬八千〇六十六元〇五分
- 一 天文氣象專門委員會四月份實支經費 一萬〇一百四十六元一角三分
- 一 研究部四月份實支經費 四千八百二十九元四角
- 以上四月份實支經費五萬二千四百十元〇一角一分
- 一 秘書處五月份實支經費 八千三百四十三元五角一分
- 一 圖書專門委員會五月份實支經費 一萬二千一百四十元〇五角三分
- 一 博物專門委員會五月份實支經費 一萬八千四百三十二元四角六分
- 一 天文氣象專門委員會五月份實支經費 九千九百七十一元〇一分
- 一 研究部五月份實支經費 六千五百十元〇二角二分
- 以上五月份實支經費五萬五千三百九十七元七角三分
- 一 秘書處六月份實支經費 八千六百八十四元〇二分
- 一 圖書專門委員會六月份實支經費 一萬二千三百六十九元八角九分
- 一 博物專門委員會六月份實支經費 一萬九千三百三十四元九角
- 一 天文氣象專門委員會六月份實支經費 一萬〇四百五十九元八角八分
- 一 研究部六月份實支經費 五千三百十九元八角四分
- 以上六月份實支經費五萬六千一百六十八元五角三分
- 一 秘書處七月份實支經費 七千八百六十二元〇六分
- 一 圖書專門委員會七月份實支經費 一萬二千〇七十七元〇三分

- 一 博物專門委員會七月份實支經費 二萬一千四百九十元〇三角一分
- 一 天文氣象專門委員會七月份實支經費 九千九百六十四元一角六分
- 一 研究部七月份實支經費 五千六百七十七元四角七分
- 以上七月份實支經費五萬七千〇七十一元〇三分
- 一 秘書處八月份實支經費 七千七百九十四元六角九分
- 一 圖書專門委員會八月份實支經費 一萬二千一百七十八元〇二分
- 一 博物專門委員會八月份實支經費 二萬一千四百七十四元七角九分
- 一 天文氣象專門委員會八月份實支經費 一萬〇六百七十一元一角二分
- 一 研究部八月份實支經費 六千九百二十五元七角九分
- 以上八月份實支經費五萬九千〇四十四元四角一分
- 一 秘書處九月份實支經費 八千六百一十一元三角五分
- 一 圖書專門委員會九月份實支經費 一萬二千五百四十八元六角七分
- 一 博物專門委員會九月份實支經費 二萬一千四百四十七元
- 一 天文氣象專門委員會九月份實支經費 一萬〇〇四十六元八角九分
- 一 研究部九月份實支經費 七千七百六十六元七角七分
- 以上九月份實支經費六萬〇四百二十元〇六角八分
- 一 秘書處十月份實支經費 七千五百〇八元角一分
- 一 圖書專門委員會十月份實支經費 一萬二千八百三十七元四角一分
- 一 博物專門委員會十月份實支經費 二萬一千四百五十八元一角四分
- 一 天文氣象專門委員會十月份實支經費 九千六百二十二元八角九分

- 一 研究部十月份實支經費 七千二百六十六元五角
- 以上十月份實支經費五萬八千六百九十三元一角五分
- 一 秘書處十一月份實支經費 一萬〇一百二十七元四角五分
- 一 圖書專門委員會十一月份實支經費 一萬五千六百八十四元八角
- 一 博物專門委員會十一月份實支經費 二萬四千七百二十三元九角九分
- 一天文氣象專門委員會十一月份實支經費 一萬一千一百六十元〇六角二分
- 一 研究部十一月份實支經費 八千五百八十六元二角五分
- 以上十一月份實支經費七萬〇二百八十三元一角一分
- 一 秘書處十二月份實支經費 九千七百二十五元七角二分
- 一 圖書專門委員會十二月份實支經費 一萬五千二百三十二元四角一分
- 一 博物專門委員會十二月份實支經費 二萬四千七百二十四元一角六分
- 一天文氣象專門委員會十二月份實支經費 一萬一千四百九十八元九角三分
- 一 研究部十二月份實支經費 八千八百元〇二角五分
- 以上十二月份實支經費六萬九千九百八十一元四角七分
- 以上三十一年度本會領到財政部經常經費暨員役俸資加共七十五萬六千三百四十八元除實支經費六十九萬四千五百七十二元三角八分外共存節餘六萬一千七百七十五元六角二分
- 動支節餘臨時門 二千九百五十七元七角八分
- 一 支秘書處 為舉行圖書博物兩館同時開放儀式設備招待等費

- 一 支博物專門委員會 舉行故新城新藏博士立碑典禮設備招待等費 二千九百五十七元七角八分
- 一 支天文氣象專門委員會 添購各種材料費 三千元 一 支研究部添購研究用具 四千六百四十元
- 一 支研究部 研究員張資平赴蘇州考察地層地形工作經費 四千五百元 一 支秘書處編輯年刊費 四千四百二十元
- 一 支秘書處暨三專門委員會並研究部冬季爐煤費 三萬一千〇三十八元二角
- 以上本會三十一年度除呈准動支節餘五萬三千四百六十一元一角八分外尚存節餘八千三百十四元四角四分
- 息金收入門
- 一 秘書處收上半年度中央儲備銀行存款 五十二元一角七分
- 一 秘書處收下半年度中央儲備銀行存款 四十元〇六角一分
- 一 研究部收上半年度中央儲備銀行存款 八十八元五角九分
- 一 研究部收下半年度中央儲備銀行存款 七十九元六角四分
- 一天文氣象專門委員會上半年度存款息 一百二十二元七角一分
- 一天文氣象專門委員會下半年度存款息 二十元〇五角三分
- 以上共收存款息四百〇四元二角五分

文物保管委員會秘書處會計室經常費收支明細表 中華民國三十一年度

收	入	支	出	比	較	備	考	
月份	財政部發給經常費	本會秘書處	圖書專門委	博物專門委	天文氣象專	研究部	增	減
	暨員役俸資加	員會	員會	門委員會	門委員會	研究部	增	減
	年刊第一章							

年刊第一章

五〇

一月份	六〇,二六四〇〇	七,四四四一〇	一一,四九七六六	一五,九四四九八	八,六六七〇〇	七,〇九九三六	九,六〇〇三二
二月份	六〇,二六四〇〇	七,四〇三三〇	一一,〇三三六六	一八,三二一六四	八,九〇五三三	五,六四〇五一	九,二五四六八
三月份	六〇,二六四〇〇	七,三三三三三	一一,六三四五六	一七,九四四一五	一〇,三三六一	五,五六一一九	六,八五四五四
四月份	六〇,二六四〇〇	七,九一四七三	一一,四三三六〇	一八,〇六六〇五	一〇,一六一三三	四,八五四〇〇	七,八三三八九
五月份	六〇,二六四〇〇	八,三三三三一	一二,一四〇三三	一八,四三三三六	一〇,四九七〇一	六,五二〇三三	四,八六六二七
六月份	六〇,二六四〇〇	八,六四〇一一	一二,三三九九九	一九,三三四九〇	一〇,四九九六八	五,三九九四	四,一五五七七
七月份	六〇,二六四〇〇	七,八三三〇三	一二,〇三三〇三	二〇,三三三〇三	九,九六四二六	五,六三三九七	五,三三三九七
八月份	六〇,二六四〇〇	七,七九四九六	一一,一七七一〇	二〇,四七四七九	一〇,六七一一三	六,九二二五九	三,三三三九七
九月份	六〇,二六四〇〇	六,六二二二二	一一,三三三三三	二〇,四三三三三	一〇,〇六六六六	七,三三三三三	一,九三三三三
十月份	六〇,二六四〇〇	六,〇三三三三	一一,六三三三三	二〇,三三三三三	九,九三三三三	七,三三三三三	三,六三三三三
十一月份	六〇,二六四〇〇	七,三三三三三	一〇,一一一五五	一五,六四四〇〇	二〇,三三三三三	二,一六六六六	二,一七〇六六
十二月份	六〇,二六四〇〇	七,三三三三三	一〇,一一一五五	一五,六四四〇〇	二〇,三三三三三	二,一六六六六	二,一七〇六六
合計	七三六,〇〇〇〇〇	九二,九二七七	一五〇,〇〇〇〇〇	二四三,四七七七	三三,四九九〇	八〇,〇〇〇〇〇	六,七三三三

說明：查本會全部份經常費節餘總數六萬一千七百七十五元六角二分除呈准動用節餘五萬三千四百六十一元一角八分外尚存八千三百十四元四角四分

一本會舉行圖書博物館兩館同時開放儀式動支秘書處經費節餘二千九百五十七元七角八分呈奉 行政院行字第九〇五四號指令照准

一博物專門委員會舉行故新城新藏博士立碑典禮動用該會經費節餘二千九百〇五元二角呈奉 行政院行字第九〇九〇號指令照准

一天文氣象專門委員會添購各種材料費動用該會經費節餘三千元呈奉 行政院政字第一二七號指令照准

一研究部添購研究用具動用該部經費節餘四千六百四十元呈奉 行政院政字第一二八號指令照准

一研究部研究員張資平赴蘇州考察地層地形工作動用該部經費節餘四千五百元呈奉 行政院行字第一〇二三號指令照准

一本會年終編印年刊動支秘書處經費節餘四千四百二十元呈奉 行政院政字第三六三號指令照准

一本會秘書處暨三專門委員及研究部冬季爐煤費動用全部份經費節餘三萬一千〇三十八元二角呈請 行政院轉呈 中央政治委員會照准奉政字第二〇〇號訓令飭知在卷

又本會三十一年四月十八日頭到財政部開放閱覽暨修理並購置臨時費八萬元計發圖書專門委員會二萬五千元又博物專門委員會五萬五千元動用在卷惟圖書專委會實支二萬四千九百七十六元二角一分尚餘二十三元七角九分該項餘額仍由該會保存並附收支清冊暨收支明細表敬請公鑒

茲將本會三十一年度收入支出臨時費造具清冊

收入臨時費

八萬元

收財政部開放閱覽暨修理並購置費

以上共收八萬元

一支圖書專門委員會開放閱覽臨時費

二萬四千九百七十六元二角一分

一支博物專門委員會修理暨購置臨時費

五萬五千元

以上除實支七萬九千九百七十六元二角一分外尚存二十三元七角九分

文物保管委員會秘書處會計室臨時費收支明細表中華民國三十一年度



年刊第一章  
臨時門

收	入	支	出	比	增	減	較	備	考
財政部發給臨時費	20,000.00	圖書專門委員會	50,000.00	37.5					
		博物專門委員會	50,000.00	37.5					
合計	20,000.00		100,000.00	37.5					

以上圖書博物兩專委會開放閱覽暨修理並購置費

## 二、圖書專門委員會之工作

### 1 複本圖書雜誌等繼續分讓

本會基於友邦歸還文物外交文書之規定將度藏複本圖書雜誌公報及其他可以分讓之複本依然處理復本計劃案分讓於中日各機關惟其手續極繁如「整理」「編目」「選擇」等皆需相當之時日故經數月之準備於三十年夏先將復本公報法規等分讓於中國中央政府各機關三十一年春始將複本圖書分讓於中日各機關其種類數量如附表

#### 圖書專門委員會分讓複本圖書種類數量表

△中國方面		普通書	冊數
國立中央大學	普通書	雜誌、公報、漢籍、	二八〇九冊
宣傳部	普通書	雜誌、公報、漢籍、	一一三部
國立上海大學	普通書	雜誌、公報、漢籍、	四六三八冊
中日文化協會	普通書	雜誌、公報、漢籍、	二九五部
上海特別市文物處理委員會	普通書	雜誌、公報、漢籍、	六七〇冊
	普通書	雜誌、公報、漢籍、	一二五部
	普通書	雜誌、公報、漢籍、	三三四五冊
	普通書	雜誌、公報、漢籍、	六六部
	普通書	雜誌、公報、漢籍、	四一五二冊
	普通書	雜誌、公報、漢籍、	一六七部
	普通書	雜誌、公報、漢籍、	五三

南京市立民衆圖書館	普通書	二六四九冊
國立編譯館	雜誌、公報、漢籍、普通書	九三部
廣東省立圖書館	雜誌、公報、漢籍、普通書	一五九一冊
湖北省立圖書館	雜誌、公報、漢籍、普通書	二四二九冊
安徽省立蚌埠圖書館	雜誌、公報、漢籍、普通書	一〇九五冊
博物專門委員會	全上	一〇七二冊
天文氣象專門委員會	全上	八〇五冊
水利委員會	水利圖書	五五二冊
趙如珩先生	江蘇省鑑	二七冊
興亞院(各機關代表)	普通書	九五冊(六種)
上海滿鐵事務所	雜誌、公報、漢籍、普通書	一
東亞同文書院大學	雜誌、公報、漢籍、普通書	五四二七冊
上海自然科學研究所	雜誌、公報、漢籍、普通書	二九部
	雜誌、公報、漢籍、普通書	二二九一冊
	雜誌、公報、漢籍、普通書	一四七部
	雜誌、公報、漢籍、普通書	一二六四冊
	雜誌、公報、漢籍、普通書	一一六部
	雜誌、公報、漢籍、普通書	一〇一八冊

東亞研究所

雜誌、公報、漢籍、普通書

八六部  
一〇六三冊  
七七部

非複本圖書

全國經濟委員會

前全國經濟委員會出版物  
前全國經濟委員會賬簿

一六三八冊  
一三〇冊

2 本會圖書館之籌備及開放

本會自經

行政院一零五次會議通過臨時費之後即積極於開放工作之準備茲將準備經過闡述於次

(甲)圖書準備

本會於民國三十一年七月成立圖書館將度藏圖書開放閱覽除整理進行中之西文書及漢籍外其他可以供給閱覽之書籍各部門亦必須加以相當之準備工作例如中日文洋裝單行書原係依據日本式分類法者今則採用中國式分類法因此圖書卡片之分類全部着手改訂又以一部份書庫改作閱覽室將其中原藏圖書整個挪移他庫此外一切機構設備與整理等均自本(三十一)年一月起傾全力以赴開放閱覽之目標從事準備工作

(乙)漢籍部門整理工作

(一)八千卷樓甲種善本之集合分類工作將其卡片與臨時油印目錄分別作製完成計二千三百七十四部  
(二)八千卷樓另一批甲種善本九十七種(宋版二十九種後修宋版七種鈔配或元版配宋版四種元版十七種明清版四十四種)之整理及臨時油印目錄均已完成茲將最名貴之宋元版及鈔配本五十七種列目於後明清版四十種目從略

(三)分散書籍按照書名筆畫著手集合作以便成爲完本

(四)經部普通書之集合分類工作大體完成現從事史部之整理

(五)前國學圖書館之乙種善本陸續提取依照分類整理循序插架約三千一百餘部

(六)各省地方志之分類排架爲適當之訂正作成省別目錄卡片約四千二百餘部復與舊中央圖書館所藏志書核對調查復本以省爲別編製方志目稿現正在工作中

(丙)中日文洋裝單行本

(一)因從新採用中國式十進分類法(劉國鈞氏法)之故自本(三十一)年春季即將圖書及卡片另加修訂以應開放閱覽之需要

(二)藏書目錄之編纂出版爲目前切要之事故除臨時卡片業已作成外正式基本卡片目錄之作製勢不可緩故自九月以後即以總記門部爲順序開始進行該卡片之工作俾作製登錄原簿或複卡片時亦有所依據同時對於各冊圖書之分類及圖書記號一一詳爲註明分別粘貼類目簽此項工作推進不遺餘力現已完成總記部門之大半

(丁)西文單行書

(一)自然科學部社會科學部及其他未完部門臨時卡片之作成已全部完竣五千餘冊

(二)南洋關係圖書約二百冊另行整理已作成目錄

(三)中國關係書由各部門內摘出另爲存置業已整理完成供衆閱覽計一千一百冊

(四)法律部門卡片目錄其未作成者作製正式基本卡片分類及圖書記號之詳註粘貼類目簽等工作廣續進行約計已作成二千冊

圖書專門委員會所藏八千卷樓甲種善本最名貴之五十七種目錄

經部

易類

一號

周易本義十二卷 宋新安朱熹 元刊本

詩類

詩集傳殘存八卷 宋新安朱熹 宋刊本

禮類

周禮之屬

周禮集說十二卷附復古編一卷 宋湖州陳友仁 臨川俞庭椿 元刊配明成化張瓊陽刊本

儀禮之屬

儀禮經傳通解集傳集注二十七卷 宋新安朱熹 宋刊本

儀禮圖十七卷 宋長溪楊復 元刊本

禮記之屬

監本纂圖重言重意互注禮記殘本 宋刊本

大戴禮記十三卷 漢信都戴德 北周北海盧辯在 元刊本(鏈裝)

通禮之屬

禮書一百五十卷 宋福州陳祥道 元刊本

春秋類

監本纂圖春秋經傳集解三十卷 晉杜陵杜預 宋刊本

春秋左傳注疏六十卷 同上晉杜陵杜預 唐衡水孔穎達疏 吳縣陸德明釋音 宋刊十行本

春秋公羊注疏二十八卷 漢任城何休解詁 唐徐彥疏 吳縣陸德明釋音 宋刊十行本

春秋穀梁注疏二十卷 晉順陽范甯集解詁 唐楊士勛疏 吳縣陸德明解音 宋刊十行本

八冊

六冊

一二冊

四〇冊

六冊

一冊

二冊

三二冊

三〇冊

四〇冊

一四冊

一〇冊

春秋胡氏傳三十卷 宋崇安胡安國 元刊小字本

八册

諸經總義類

詳註東萊左氏博議二十五卷 宋金華呂祖謙 元刊巾箱本

一〇册

史部

正史類

二號

漢書殘存十四卷 漢扶風班固 班昭續 唐萬年顏師古集注 宋嘉定建安蔡 琪刊本

漢書一百二十卷 漢扶風班固 班昭續 唐萬年顏師古集注 宋福唐刊元修本

一四册

晉書一百三十卷 唐房玄齡等奉勅撰 宋刊小字本

六〇册

又一部一百三十卷音義三卷 唐房玄齡等奉勅撰 唐東京何超音義 宋刊明修本

五〇册

宋書一百卷 梁武康沈約 宋刊明修本

四〇册

梁書五十六卷 唐武康姚思廉 宋刊明修本

二四册

北齊書五十卷 唐安平李百華 宋刊明修本

一〇册

周書五十卷 唐華原令狐德棻 宋刊明修本

八册

唐書二百五十卷 宋廬陵歐陽修 安陸宋祁 宋嘉祐刊小字本

一〇册

又一部二百五十卷釋音二十五卷 宋廬陵歐陽修 安陸宋祁 宋董衡釋音 元大德建康路刊本

三〇册

五代史記七十四卷 宋廬陵歐陽修 永康徐無黨注 宋慶元刊本 三號

五〇册

紀事本末類

通鑑紀事本末四十二卷 宋建安袁樞 明修宋寶祐刊大字本

二四册

詔令奏議類

詔令奏議類

八〇册

詔令之屬

兩漢詔令二十三卷 宋平江林處 宋刊本

三册

地理類

總志之屬

新編方輿勝覽七十卷 宋建安祝穆 宋刊配鈔本

二〇册

都會郡縣志之屬

咸淳臨安志九十五卷 宋處州潛說友 宋刊鈔配本

三三册

子部

儒家類

四號

讀書記丁集殘本一卷 宋浦城真德秀 宋刊本

二册

讀書記乙集上大學衍義四十三卷 宋浦城真德秀 宋刊本

二四册

百將傳殘存八卷 宋東光張預 安陽翟安道注 宋刊本

二册

醫家類

醫說十卷 宋新安張景 宋刊本

一一册

雜家類

雜學之屬

聲陽子歎歎瑣微論二卷 宋蜀人黃膳 宋麻沙刊本

一册

類書類

新編古今事文類聚前集六十卷後集五十卷續集二十八卷別集二十二卷新集三十六卷 前後續別集宋建安祝穆編

新集元南江富大用編 元刊本  
 璧水羣英待問會元九十卷 宋建安劉達可 宋刊本  
 新編事文類聚翰墨全書一百二十七卷 宋建陽劉應李 元刊本

八〇册  
 三六册  
 六四册

小說家類  
 雜事之屬  
 雲仙散錄一卷 唐金城馮贇 宋開禧刊本

二册

楚辭類  
 楚辭辨證二卷後語六卷 宋新安朱熹 宋刊本  
 別集類 五號

四册

唐代之屬

李翰林集殘存二十四卷 唐成紀李白宋宋敏求編 宋咸淳刊本  
 分類補注李太白詩集二十五卷 唐成紀李白 宋春陵楊齊賢集註 元章貢蕭士贊補注 元至大四年刊本  
 集千家注分類杜工部詩集二十五卷附年譜一卷 唐襄陽杜甫 宋東萊徐居仁編次臨川黃鶴補注 元廣勒堂刊本  
 章蘇州集十卷拾遺一卷 唐京兆韋應物 元刊配宋刊本  
 昌黎集四十卷 唐昌黎韓愈 隴西李漢編 宋淳祐刊本  
 朱文公校昌黎文集四十卷外集十卷集傳遺文二卷 隴西李漢編 宋淳祐刊本 朱新安朱熹攷異宋王伯大音釋元刊小字本  
 韓文考異十卷 宋新安朱熹 宋刊本  
 五百家注昌黎文集四十卷外集十卷遺文一卷韓文類譜十卷 唐昌黎韓愈 宋建安魏仲舉編 宋慶元刊本

三册  
 一二册  
 一八册  
 四册  
 一六册  
 一六册  
 八册  
 三二册

增廣注釋音辯唐柳先生集四十三卷別集二卷外集二卷附錄一卷 唐河東柳宗元 劉禹錫編 宋南城董宗說注釋  
 新安張敦頤音辯 雲間潘緯音義 元刊本

一四册

宋代之屬

歐陽文粹五卷 同上 宋刊巾箱本  
 范忠宣文集五卷 宋吳縣范純仁 宋嘉定刊本  
 頤堂文集五卷 宋遂甯王灼 宋乾道刊本

五册  
 二册  
 二册

總集類

全唐文粹一百卷 宋合肥姚鉞 元刊本  
 聖宋文選三十二卷 缺名 鈔配南宋建陽小字本  
 二十先生回瀾文鑑十五卷後集八卷 宋盧祖南 宋麻沙刊本

四〇册  
 一〇册  
 八册

詞曲類

曲選之屬  
 樂府新編唱春白雪前集五卷後集五卷 元青城楊朝英 元刊本(蝶裝)  
 又一部殘存二卷 元青城楊朝英 元刊本(蝶裝)

二册  
 一册

3 徵集刊物

甲、國內徵集自三十一年五月開始無論政府機關或地方雜誌社等機關凡屬和平區域內者咸徵集之其成績如附表  
 乙、國外徵集。自同年七月開始無論政府機關或文化機關凡足為交流所需之刊物咸徵集之其成績如附表

圖書專門委員會圖書館贈送刊物機關數目表三十一年

國別	五	六	七	八	九	十	十一	十二	總計
中國機關	四	五	四	四	四	三	三	四	三三四
日本機關	三	二	五	二	二	三	五	三	一一九
合計	四	八	五	六	六	五	八	六	四五三

圖書專門委員會圖書館徵集圖書雜誌公報表卅一年

備考  
 一、中國機關自五月份起開始徵集  
 二、日本機關自七月份起正式徵集

國語別	月別	種類數	冊數	種類數	冊數
日	五	六	〇〇	二	二
文	十	十	七	一	四
中	十一	九	一	二	八
	十二	八	二	四	二
	一	七	一	四	九
	二	六	三	八	四
	三	七	一	〇	四
	四	八	二	〇	四
	五	九	二	三	三
	六	十	九	三	三
	七	十一	二	三	三
	八	十二	一	三	三
	九	十三	二	三	三
	十	十四	二	三	三
	十一	十五	二	三	三
	十二	十六	二	三	三
	一	十七	二	三	三
	二	十八	二	三	三
	三	十九	二	三	三
	四	二十	二	三	三
	五	二十一	二	三	三
	六	二十二	二	三	三
	七	二十三	二	三	三
	八	二十四	二	三	三
	九	二十五	二	三	三
	十	二十六	二	三	三
	十一	二十七	二	三	三
	十二	二十八	二	三	三
	一	二十九	二	三	三
	二	三十	二	三	三
	三	三十一	二	三	三
	四	三十二	二	三	三
	五	三十三	二	三	三
	六	三十四	二	三	三
	七	三十五	二	三	三
	八	三十六	二	三	三
	九	三十七	二	三	三
	十	三十八	二	三	三
	十一	三十九	二	三	三
	十二	四十	二	三	三
	一	四十一	二	三	三
	二	四十二	二	三	三
	三	四十三	二	三	三
	四	四十四	二	三	三
	五	四十五	二	三	三
	六	四十六	二	三	三
	七	四十七	二	三	三
	八	四十八	二	三	三
	九	四十九	二	三	三
	十	五十	二	三	三
	十一	五十一	二	三	三
	十二	五十二	二	三	三
	一	五十三	二	三	三
	二	五十四	二	三	三
	三	五十五	二	三	三
	四	五十六	二	三	三
	五	五十七	二	三	三
	六	五十八	二	三	三
	七	五十九	二	三	三
	八	六十	二	三	三
	九	六十一	二	三	三
	十	六十二	二	三	三
	十一	六十三	二	三	三
	十二	六十四	二	三	三
	一	六十五	二	三	三

本	七	八	九	十	十一	十二	合計
西	二	一	〇	〇	〇	〇	一七七
文	五	六	七	八	九	十	〇〇〇〇
合	七	八	九	十	十一	十二	〇〇〇〇
備考	一	二	三	四	五	六	一七七
擬訂章制	一	二	三	四	五	六	一七七
甲、閱覽規則	一	二	三	四	五	六	一七七
乙、參觀規則	一	二	三	四	五	六	一七七
年刊第二章	一	二	三	四	五	六	一七七

### 圖書專門委員會圖書館閱覽規則

- 第一條 凡來本會閱覽者應遵守左記規則
- 第二條 本會圖書閱覽日期定為每週自星期二日起至星期日止閱覽時間  
一、四月至九月每日午前九時起至午後六時為止  
二、十月至三月每日午前九時起至午後五時為止  
本會暫定停閱日期如左臨時停閱則隨時通告之
- 第三條 一、每週之星期一  
二、年假自一月一日起至一月三日止  
三、國父逝世紀念日（三月十二日之翌日）  
四、國府遷都紀念日（三月三十日之翌日）  
五、孔子誕辰（九月二十八日）之翌日  
六、國慶紀念日（十月十日之翌日）  
七、國父誕辰（十一月十二日之翌日）  
八、曝書十一月中約一星期
- 第四條 閱覽者先在閱覽簽名簿內填記必要填入之事項然後向出納員領取閱覽證將號碼書名著者冊數及閱覽者姓氏記入交於管理員
- 第五條 每次閱覽之圖書冊數以洋裝書五種（七冊）線裝書三種（四十冊）雜誌公報新聞四種（三十冊）為度
- 第六條 閱覽者不得在閱覽室以外地點閱覽亦不得擅入書庫
- 第七條 閱覽完畢或已傳達停止閱覽時限將原圖書交還出納員

- 第八條 閱覽者臨時離開閱覽室時應將閱覽圖書暫交管理員
- 第九條 閱覽室內禁止音讀談話吸煙
- 第十條 酒醉者及其他有妨礙他人閱覽之虞者謝絕閱覽
- 第十一條 遺失或毀損圖書者責令其賠償圖書或交付相當之代價
- 第十二條 凡違反本規定或企圖對於圖書有損壞行為者本會得停止其閱覽
- 第十三條 本會圖書概不准借出館外

### 圖書專門委員會參觀規則

- 第一條 參觀者須先得本會之許可但團體參觀須預先以書面通知
- 第二條 本會休息日停止參觀
- 第三條 參觀者得許可後先在參觀簽名簿記入必要事項團體參觀須將率領者姓氏及團體人數記入之
- 第四條 參觀者進書庫參觀時須依從本會管理員之指導
- 第五條 參觀者在書庫內不得任意抽閱圖書
- 第六條 參觀者在參觀之際須注意勿逗留過久
- 第七條 參觀者在書庫內不得有左列之行為  
一、吸煙吐痰  
二、損毀圖書及書架
- 第八條 參觀者欲閱覽圖書時應遵守本會閱覽規則
- 第九條 違反本規則謝絕參觀
- 以上兩種規則經 行政院文物保管委員會第六次委員會議決實施





學	二二二	二二二	四四〇	五八五	五〇四	八五〇	二八三四
醫	三	二	一	〇	〇	〇	六
其他	六〇	三一	二七	一一	〇	一	一三〇
總計	七一	八六六	一二八五	一六七四	一五一四	一八五〇	七九〇〇

備考：內含參觀者二七七人

圖書專門委員會圖書館閱覽書報類別人數表三十一年下半年

閱覽類別	七月	八月	九月	十月	十一月	十二月	合計
圖書	五六〇	六四八	九四五	一一七三	一〇五五	一一七四	五五五五
雜誌公報	八一	一一四	一六二	一四六	二五四	三七一	一一二八
新刊書報	五六	一〇四	一七〇	一八三	二〇二	二二五	九四〇
總計	六九七	八六六	一二七七	一五〇二	一五一一	一七七〇	七六二二

備考：三十一年七月以前未計入

圖書專門委員會閱覽書報類數量表三十一年下半年

類別	七月	八月	九月	十月	十一月	十二月	合計
總部	三七	一三五	二七五	二二二	一八二	二三三	一〇八四
哲學	三七	一一	三一	五六	六二	一八四	三八一
宗教	一八	二二	二九	三	一四	二九	一六六
自然科學	一二六	一四三	一一四	一一八	一二五	一八〇	八〇六

應用科學	一四三	二五五	四四二	五四三	四〇〇	一八九	一九七二
社會科學	四四三	五八四	一二三六	一一八六	一〇九五	六八五	五二二九
史地	八八	一五九	二八九	一三八	八九	一五三	九一六
語文	四八四	六一九	一六一五	一七二〇	一一五八	二二〇一	七九九七
美術	二二一	二二八	一九九	二一八	一三六	七七	一〇七九
雜誌	九六三	二一九	二二三七	一七八一	二四八六	四五〇〇	一四一八六
公報	七五	二	〇	〇	〇	〇	七七
兒童讀物	四	〇	〇	〇	〇	〇	六
新刊書報	四三	一〇四	一七〇	一八四	二二三	二五四	九六八
萬有文庫	三六	〇	〇	〇	〇	〇	三六
辭典	八	〇	〇	〇	〇	〇	八
漢籍	一〇四	二八七	二六四八	二七二七	二二三	四六	五八三五
總計	二八三〇	四六六九	九三八五	八八九五	五九八三	八七三三	四〇四九六

圖書專門委員會圖書館主要參觀人數表三十一年

國別	一月	二月	三月	四月	五月	六月	七月	八月	九月	十月	十一月	十二月	合計
中國人	一	一	一	二二	二〇	二八	二	一	一	一	一	一	八〇
日本人	二	二	五	三	三	八	二九	五	七	一七	二	三	二二九
總計	三	二	六	三	二五	二八	五七	七	八	一七	二	三	三九四

備考：一、本表所記僅限於團體及知名之士其他一般之參觀者從略

### 6 資料通信部之設立及其成績

從來一般圖書館之貢獻只能及於當地人士之閱覽非當人士則不能享受閱覽之利益為補救此種遺憾起見特為資料通信之設備以供異地人士通信閱覽此項設備自實施以來頗得文化界之同情蓋為不易得到之資料可利用鈔寫而獲得就國際方面言亦多溝通交流之功自開始迄今六個月間（七至十二月）函託鈔寫資料者共二一處僱人代鈔計五一二九頁（每頁約四〇字）

附詳細說明及辦法於后

本會所藏圖書頗為豐富其數約達八十萬冊之多全部目錄之作成尙需相當時日但其間中國雜誌部分全目錄已經就緒其數有二千三百種雖不能謂已網羅中國著名雜誌之全部然富於資料的價值為研究中國不可缺之重要刊物固非虛言也更幸中國雜誌所載之論文索引於中外各機關已刊有出版如支那研究（上海同文書院大學）支那農商商業金融工業有關之主要論文目錄（東京東亞研究所）支那文雜誌內容索引目錄（上海中支建設資料整備委員會）期刊索引日報索引（南京中山文化教育館）中國雜誌索引（廣州嶺南大學圖書館）人文月刊（上海人文月刊社）農業論文索引（南京金陵大學圖書館）中國地學論文索引（國立北平圖書館）就前記之各目錄索引內希望論文資料者如將章目通知本會本資料通信部後即負責為迅速而正確的抄寫寄奉

再如適值無前記目錄或索引無從獲悉究有何種資料之場合則可函託本通信部將希望研究之論文資料代為調查通知之但調查資料實非容易故函託時其題材範圍務期勿涉廣汎為要

值茲本通信部試辦伊始或有未能副各方之期望嗣當勉力以赴以期盡善茲將代抄或調查論文資料辦法揭之於后

- 一、過信處南京珠江路九四二號圖書專門委員會通信資料部
- 二、託為抄寫之場合將雜誌或公報名及發行年月號（或卷期）並論文資料名稱通知本部
- 三、原稿紙（抄寫用紙）照實費計算

四、抄寫原文不予翻譯（對日本方面言）

五、原稿紙每張計四百字抄寫費國幣六角五分（日金一角二分）又複雜之圖表每一圖表抄寫費自一元一角起至二元二角止

六、資料調查費免收

七、抄寫文稿，用掛號信寄送

八、抄寫文稿寄送時附有代寫費原稿紙費及郵費計算書以憑支付

備考：雜誌公報以外之一般資料之抄寫並翻譯將來亦必期其實現

### 7 圖書特准借出閱覽辦法之施行

按一般圖書館圖書為公開閱覽時間所限除星期六星期日及各紀念日閱覽人數較多外對於其他公務員或有一定期間從事研究調查者則仍感不便圖書館原可於夜間閱覽然本會圖書館限於經費尙未有此種之設備為充分便利閱書起見對於認為適當之機關依照規定期限及書籍數量可具函聲請經呈奉 主任委員核准後特予借閱藉增闡揚文化之效率自實行以來請求借閱者日增茲將本年七月自圖書館成立起至十二月底止特准借閱之各機關計二十四個所借出圖書合計三百九十四冊其機關名稱如下：中國機關考試院外交部交通部宣傳部教育部實業部銓敘部內政部縣政人員訓練所中國國民黨中央執行委員會中央黨部全國經濟委員會中央公務員懲戒委員會國立中央大學國立師範學校國立模範中學中華留日同學會中央軍官學校中國理教總會天文氣象專門委員會文物保管委員會研究部

日本機關：大使館總軍海軍武官府同仁會防疫處

### 三 博物專門委員會之工作

#### 1 開放之準備

本會三十一年上半年度之中心工作即為博物館開放之準備其準備工作大致可分六個方面(一)整理工作即將本會所藏之美術品考古學標本地質學標本動物學標本由研究部方面負責分類整理擇其最有陳列之價值者相度陳列室可容納之地位選出若干種然後分別製成說明卡片依次排列其植物標本則以陳列室分配關係暫不陳列先聘植物學專家陳嶸將會內所種之樹木一一定其名稱製成木牌懸掛其上以資了解動物方面除標本之陳列外並開動物舍畜養猴兔雲雞松鼠鸚鵡等以增參觀者之興趣(二)印刷工作先將本會一號館二號館門景礦物標本陳列室動物標本陳列室考古學陳列室中之六朝三尊佛像美術品陳列室中之瓷瓶攝影後製成明信片六張為博物館第一輯照片復將所有陳列品製成說明書一部付印俾參觀者於卡片說明之外更得詳細具體之了解(三)營繕工作其最主要者為營建動物舍於二號館之後三號館之側以水泥鋪地鐵絲為籠計大者三間小者四間此外二號館二樓平頂年久失修以致脫落古物倉庫亦以失修有損壞之虞均重加修理一號館後築一磚路以通至二號館移原有廁所於一號館之側以便參觀者之應用皆於五月中完成準備(四)講置方面則購置特別陳列室用大玻璃櫥四個美術品陳列室窗帶二十六個白鸚鵡一對大猴二個小猴四個長毛兔二對雲雞一對松鼠二對等(五)章制方面則製成參觀規則及監視員服務規則(六)人事方面則增加監視員十人分配於各陳列室中

#### 2 博物館之開放

本會於開放準備工作完成以後即於七月一日正式開放共分兩大部份以一號館為地質動物標本陳列室純以自然科學為主以二號館為美術品考古學標本地質學標本陳列室純以人文科學為主茲分列如後一號館共有十六室其第一室在樓下為特別陳列室第二室至第五室陳列化石標本依照地質之時代分為太古地層原生代地層古生代地層(內分寒武系奧陶紀志留紀泥盆紀石炭紀二疊紀)中生代地層(內分三疊紀侏羅紀白堊紀)新生代地層(內分第三紀第四紀)除標本以後並有說明圖表五種(1)地

球之歷史(2)地質年代之比較(3)泰山系片麻系切面圖(4)自寒武紀至侏羅紀之海陸分佈圖(5)十幅脊椎動物之演化(6)照片三種(1)陝西寶雞秦嶺棧道之太古界片麻岩(2)貴州織金天橋二疊紀石灰岩所成之岩洞(3)陝西岐山龍驤口第三紀黃土所成之陝谷(4)想像圖畫十二種(1)未有生物以前地球表面發生噴火及地震為溫度極高之世界(2)綠色海藻池沼為生物世界之開始事(3)奧陶紀時代之海岸(4)志留紀之珊瑚礁(5)泥盆紀時代之叢林(6)由魚類至人類(7)巨大之鯨魚(8)侏羅紀時代表載龍之一種(9)白堊紀時代之劍龍(10)恐龍之想像圖(11)卑路支庫之想像圖(12)古鹿之想像圖)模型二件(1)三筒龍想像模型(2)周口店中國猿人產地模型)第六室陳列岩石及造岩礦物分原成岩(及再成岩)原成岩中大別為矽鋁礦物及鎂鐵礦物再成岩中大別為沉積岩及變質岩第七室至第十室陳列金屬礦物大別為原成礦床次成礦床第十一室至第十四室陳列非金屬礦物大別為燃料及其他二種燃料中分石油石炭其他中分石棉雲母硫磺磷灰石鋼玉黃玉大理石石膏鹽明礬石葉蠟石氟石高嶺土第十五室陳列甯鎮山脈岩石以上所陳列者皆在一號館二樓其在三樓者為第十六室陳列動物標本計分哺乳類鳥類爬蟲類(內分蜥蛇龜鱉鱷四類)兩棲類(內分有尾濟尾二類)揚子江產魚類海產硬骨魚類陸棲貝類淡水產貝類海產貝類(內分螺蛤角貝石蠶烏賊章魚六類)大東亞共榮圈之陸棲貝類被囊動物昆蟲類(內分雙翅膜翅鞘翅異翅同翅鱗翅直翅蜻蛉脈翅九類)蜘蛛類(內分蠍盲蜘蛛二類)多足類甲殼類(內分長尾歪尾短尾口脚等脚躄脚星蟲苔蘚蟲腕足九類)環形動物(內多毛貧毛蛭三類)圖形動物扁形動物(內分條蟲吸蟲二類)棘皮動物(內分海膽海盤車蛇尾海鼠四類)腔腸動物(內分珊瑚有軸擬軸莖葵水螅水母鉢水母六類)海綿動物

二號館共有十三室第一室至第四室在樓下第五室至第十三室在二樓其第一室陳列古代土器以安陽殷墟出土者為多主體計分灰色彩文黑色白色四大類第二室陳列龜版木器附痕土及其他亦以殷墟出土者為主體第三室陳列漢代黑器及其他主要者有安陽小屯村隋卜仁墓出土品雨花台古墓出土品魏石經斷片第四室陳列分兩部份一為墓誌之屬一為彫刻之屬第五室陳列銅器及玉器銅器有罍于等七件玉器有清代玉璽四件及其他等第六至第八室陳列瓷器計分三部份有以清康熙雍正乾隆三朝官窯作品為中心者有以青瓷為中心者有以明清兩代青花瓷為中心者第九室陳列清乾隆時之彫漆品第十室陳列刻絲品第十一室陳列硯臺第十二十三兩室陳列書畫法帖大以新疆省拜城出土之壁畫及清宮藏之淳化閣帖為最主要

### 3 特別陳列

本會博物館特別陳列室中最初陳列者為日本山階侯爵蜂須賀侯爵所贈之鳥類標本六百點其種類以太平洋及亞細亞洲沿岸所產者為主其中如內田鸞褐色笑精靈雀信天翁小笠原布魯布魯雅鴿飯島柳鶯赤頭鴉鴿小笠原櫻樹鸞鷗十種均為珍貴之鳥類為中國內地所無者尤以信天翁現已將瀕絕滅欲再捕得殆已不可能矣以上陳列自七月份起至八月十五日止凡一個半月

八月十五日以後特別陳列室中改換陳列汪主席花甲紀念禮品此項禮品係由文官處交來共有二十一件惟以地位關係先行陳列梅景書屋弟子畫屏計人物四幅(麻姑獻壽瑤池瑞實閻范清歌天女散花)水山四幅(海屋添籌江山無盡雙松疊翠仙山樓閣)花卉四幅(藍田綴玉魏紫天香洛浦朝霞姚黃神品)翎毛四幅(好鳥和鳴眉壽吉康白頭偕老錦塘仙侶)又山水冊頁八幅蘭亭修禊圖一卷阮氏家藏歷代疆域沿革圖一冊三壽作朋畫屏一座及御製古稀說刻絲手卷一卷等

二號館二樓於十月份起另闢一陳列室作日本雕刻寫真展覽為期二個月此類雕刻寫真包括日本飛鳥時代奈良前期奈良本期平安初期平安後期鎌倉時代間佛像雕刻之精品相當於我國梁陳以至明洪武初年約八百餘年之久除公用陳列外並印有日本雕刻之鑑賞一冊詳加說明以增了解

### 4 參觀統計

本年内參觀人數可分為兩部份其一為在未開放以前者其二為在開放以後者茲分列如下

一月份	二二五人
二月份	三一七人
三月份	五八八人
四月份	二二九人

五月份	一一八人
六月份	五五人
七月份	一〇八九人
二	八〇五人
	五〇四人
	三人
	廿七天
	七十人

八月份  
中國人  
日本人

六四二人  
二六七人

九月份

最高紀錄 一〇二人  
最低紀錄 六人  
開放日數 二十六天  
平均每日人數 三十四人  
中國人 五三三人  
日本人 六二七人  
最高紀錄 二七三人  
最低紀錄 八人  
開放日數 二十四天  
平均每日人數 四十八人

十月份	中國人	一五四一人
	日本人	一二一〇人
	最高紀錄	五九七人
	最低紀錄	九人
	開放日數	廿六天
十一月份	平均每日人數	一〇五人
	中國人	八三二人
	日本人	八九九人
	最高紀錄	二六二人
	最低紀錄	一九人
	開放日數	廿三天
十二月份	平均每日人數	七十五人
	中國人	七八七人
	日本人	一八〇人
	最高紀錄	一二五人
	最低紀錄	三人
	開放日數	廿七天
	平均每日人數	三十五人

總計上半年來開放以前參觀總數為一千零十二人下半年博物館開放以後參觀總數為九千五百二十二人平均人數每日六十二人

### 四、天文氣象專門委員會之工作

#### 1 報時

本會紫金山天文台，曾自民國二十九年四月始，每日經由南京中央廣播電台，作二次之報時，本年一月，南京中央廣播電台，開始作第二廣播，將日本東京中央廣播電台所廣播者中繼廣播，因之關於時刻報告，亦將東京所來之報告，不加變更而中繼廣播，故紫金山天文台之報時現已暫時停止，其所以然者，乃因日本時報之準確度甚為良好，而現在紫金山天文台之報時設備，尙未十分完全故也。

然中國之報時，須由中國自營之，固理所當然也，且既有國立天文台，則實施報時一事，為天文台之職責，現因大東亞戰爭爆發，致東亞各地之報時，幾皆中絕，故在東亞，除自日本東京天文台所來之時報以外，無可利用者，當此之時，在中國之首都，完備報時機關一事，實為中國建設上最急要者之一端，何則，無論在海在陸，各方面均需要準確時刻，以前雖有上海徐家匯天文台之時報，可以利用，但至最近，則該天文台之報時，有不規則之傾向，故中國自身之報時機關之充實，益見其必要也。

在本會，前為確立此事業起見，曾託日本東京沖電氣株式會社製作報時專用之儀器數件，其一部分，現已運到上海現在每日向紫金山天文台詢問時刻者，平均達十次以上。

#### 2 氣象報告

自民國三十年五月承友邦將吾國文物交還後，氣象工作秉承既定方針，着手進行，原有之中央之研究院氣象研究所，遭兵燹之餘，屋舍毀壞，經營修繕，始能居駐辦公，而儀器碩果僅存者，惟地震儀而已，尙需修理之後，方可應用，此見於去年之報告恕不贅述，參閱以前中央研究院氣象研究所報告，即知圖書及雜誌，搜藏豐富，約有數萬冊之鉅，凡

關於氣象一類文獻，歐美雜誌，應有盡有，其對於高空氣流之研究，及中國氣候區分佈等之著述，震鑠中外，顧今思昔，後任者能不慨然而警惕哉。

本年度工作，依此為指的，努力前進，雖經費與環境不無困難，而未敢苟安，人事方面，另聘技士二人，擔任研究觀測及計算等工作，氣象事業稍具雛形，儀器陸續運到，檢驗及校訂之後，方施諸工作，若能本此方針，推進事業，添置儀器，增加人員，則恢復中央氣象台之宏願，計日可待矣。

本會以學理與技術並重，搜購各種圖書，俾作參考，及從事研究，另組天文氣象學術談話會，切磋琢磨，作進一步之推討，發表論文多篇，(詳目見後)

比來糧食物資問題，為國家嚴重之大計，亦戰爭勝利之所繫，而氣象事業，直接關係農林飛航水利，間接影響國力強弱，民族威衰，故各國政府，莫不歲費巨帑，以經營之，例如暴風所經之區，往往覆船傾屋，損失財產，輒以千萬計，潦雨所及之地，亦常淹沒田畜，損毀屋宇，人民因以流離喪亡者更不計其數，如有氣象測候，預知災殃，防患未然，則人民之損失或不及萬一，由此觀之，氣象之重要，不言而喻矣，今大東亞戰爭爆發，氣象與戰爭，息息相關，本會氣象事業，職責所在，宜如何奮然而起，速謀恢復中央氣象台，及聯絡各地測候所，求取精確之統計，藉圖供獻于國家，亦所以完成大東亞戰爭之使命也。

(甲)本會北極閣所有儀器一覽

- 福丁式水銀氣壓計 立却特式自記氣壓計(一日一轉) 棒狀最高溫度計 棒狀最低溫度計 闊步瑞氏最高最低溫度計 立却特式大型自記溫度計(一日一轉) 乾濕球溫度計 立却特式大型自記濕度計(一日一轉)
- 河司門氏通風濕度計 自記風向器 納但式日照計 雨量計(二十釐口徑) 毛髮濕度計 測雲鏡
- 自記雨量計(二十釐口徑) 蒸發計(二十釐口徑) 草溫計 地中溫度計 (〇、五米、一、〇米)
- (乙)本會紫金山天文台所有氣象儀器一覽
- 棒狀溫度計 立却特式中型自記溫度計(每星期一轉) 立却特式中型自記濕度計(每星期一轉) 乾濕球溫度計

約但式日照計

魯濱遜氏風速計

立却特式中型自記氣壓計(每星期一轉)

(丙)觀測項目

- 氣壓 氣溫 最高溫度 最低溫度 地中溫度 草溫 濕度 乾濕球溫度 雲狀 雲量 風向 風力 能見度 日照時數 雨量 蒸發量 天氣狀況

(丁)觀測之記錄

關於氣象儀器，因設備尚未完全，故可自製者，設法自製之，先因鐵質風向器，僅有一具，即以之裝置於北極閣氣象台，而在紫金山天文台所用者，則另由天文台工場自製同樣之器一具，而以之裝置於以前為風速計用之鐵柱，再此風向器之自記的記錄器，因其裝置場所上之關係，不能用普通之記錄器，故依獨特之考案以製成一小巧輕便之圓盤形記錄器。其他尚製有雨量計一具，以供天文台方面之用。

觀測事務，自年初起即着手準備，於四五月頃開始作大體為規則的觀測，按每日共作六次(一時五時九時十三時十七時二十一時)之觀測，且北極閣氣象台與紫金山天文台兩地點，以行比較為目的，而實施同時刻之觀測，惟此種觀測，係以北極閣氣象台為中心，至於紫金山天文台方面，則僅注重風向風速最高最低氣溫能見度等而已，再在天文台，每日另作雲之攝影觀測，現已有約一五〇枚之記錄。

月份	氣壓 mm 700十	氣				溫				相對 濕度 %	能見度 0-9	風速 m/s	最多風向
		平均 c°	最高 c°	最低 c°	平均 c°	極端最高 c°	極端最低 c°	日期	日期				
六月	32.7	22.9	27.4	20.1	7.5	32.7	10	14.4	2	73	7.0	5.4	SSE
七月	31.0	27.6	31.6	24.9	7.1	36.4	29	13.5	4	76	7.6	7.5	S
八月	33.1	27.4	33.5	23.8	8.7	39.4	7	16.6	27	70	6.5	5.0	NE
九月	37.0	23.4	28.6	20.4	8.5	37.0	8	14.0	29	71△	5.5	5.0	NNE
十月	42.0	17.3	23.2	13.8	9.4	28.4	1	1.1	24	64	5.3	6.1	N
十一月	44.4	11.7	17.1	8.2	8.7	24.4	11	-3.6	27	61	4.6	5.7	SSW
十二月	45.9	4.7	10.4	1.8	8.7	16.7	15	-5.6	5	56	4.4	4.8△	S△
平均	38.0	19.3	24.5	16.1	8.4	30.7		7.2		67	5.9	5.6	

△不完全平均

△氣壓係依自記器所得之觀測值未加補正

東經 118° 49' 北緯 32, 4' 高度 260公尺

中華民國三十一年南京逐月氣象要素平均表(一)

地點：北極閣

月份	氣壓 mm 700十	氣				溫				絕對 濕度 mm	相對 濕度 %	雨量 總數 mm	蒸發量 總數 mm	日照 總時數 hr	雲量 0-100	能見度 0-9b.S.	風速 b.S.
		平均 c°	最高 c°	最低 c°	較差 c°	極端最高 c°	極端最低 c°	日期	日期								
四月	61.7	16.7	32.7	14.6	18.2	37.6	7	8.5	7	11.31	75	110.8	71.9	5.3	5.3		
五月	56.9	21.1	30.1	20.9	9.2	33.5	1,10	15.0	1	15.18	75	194.9	109.6	6.6	7.7		2.5
六月	54.1	24.4	30.0	25.6	6.2	37.4	30	22.0	3	18.36	74	74.3	105.5	4.7	7.7		3.1
七月	52.2	30.0	33.0	23.8	9.8	38.7	8	17.0	28	24.35	79	180.7	156.1	4.3	4.7		2.2
八月	54.5	29.1	33.6	23.8	9.8	38.7	8	17.0	28	22.42	76	40.5	155.0	4.3	4.3		2.2
九月	59.1	24.6	29.1	19.6	9.5	35.8	10	13.2	21	17.21	77	88.3	101.8	6.1	6.1		2.2
十月	64.8	19.4	23.9	13.5	10.3	29.8	2	1.6	24	11.45	70	6.7	107.3	5.7	5.7		2.6
十一月	67.7	13.3	18.0	7.6	10.4	25.3	11	-3.4	28	7.50	68	24.2	74.5	4.0	4.0		2.3
十二月	69.8	6.3	11.3	0.8	10.4	15.9	1	-5.6	26	4.49	64	5.4	57.8	4.2	4.2		2.2
平均	60.1	20.5	26.5	15.8	10.5	31.7		8.5		14.69	73	725.8	939.5	5.4	5.4		2.4

東經 118° 47' 北緯 32° 03' 高度 67.9公尺

月份	地溫		草平均	濕度		天		氣				日				數			
	深0.5m c.	深1.0m c.		最低 c.	日期	霧	霜	露	虹	大風	雷雨	閃電	日量(⊕)	日量(⊖)	月量	月量	雲	雷	雷
四月	17.8	16.7	22.5	15.9	18	6	2	1	1	21	1	1	2	9	3	2	4	3	3
五月	19.7	18.8	23.0	14.3	18	8	2			17		2	2	11	12	3	2	1	1
六月	22.8	21.7	27.6	21.1	3	5	4			26		1	2	11	19	1	1	8	2
七月	26.2	24.4	32.6	25.7	1	3			2	20		2	2	10	13	2	1	1	5
八月	27.8	26.8	32.4	25.9	17	6	4			29		2	9	2	15	1	1	6	4
九月	25.3	24.5	27.2	21.5	29	11	6			27		2	2	1	10	1	1	6	3
十月	21.7	22.0	21.8	15.6	24	4	16		3	22		1	2	2	16	7	7	6	1
十一月	17.3	19.1	15.9	7.6	27	12	11		5	12		1		1	7	1	6	1	1
十二月	12.3	15.2	7.7	2.6	26	10	14	1	17	1				3	7	6	7	1	1
平均	21.2	21.0	23.4	16.7		65	59	2	26	175	5	3	9	50	102	16	45	3	2

東經 118° 47'

北緯 32° 03'

高度 67.9公尺

### 3 地震觀測

本年北極閣氣象台方面，對於地震觀測，與去年同樣，仍連續施行，至於觀測上所使用之儀器，則為 Wiechert 型之一七〇〇瓦水平動地震計及一三〇〇瓦上下動地震計，此等儀器，如去年度報告中之所述，在中日事變之際，曾被損壞，於治安恢復後始由日本學者多人之手修理完成者也，關其性能則，因無損壞以前之記錄，故不能與原物比較，然以去年度之觀測記錄與上海徐家匯天文台之記錄比較後，則並未見其性能有減低之傾向，至其準確的性能，則因種種之事情關係，未能決定，且因本會，經費不甚充裕，儀器之整理改良等，均屬困難，故不滿足之點，尙難免也。

民國三十一年中，測得地震之次數如下：

一月	六次	二月	二次	三月	三次	四月	四次	五月	五次	六月	六次	七月	七次	八月	八次	九月	九次	十月	十次	十一月	八次	十二月	十次
合計七十四次																							

其中主要之地震如下：

- 一月九日一八時三〇分起
- 二月一日二時二〇分起
- 三月二日八時三三分起
- 四月九日〇時四二分起
- 六月二十九日一時二七分起
- 七月二十五日一五時二四分起
- 九月二日一五時一分起
- 十一月七日五時一分起
- 一月三〇日二〇時五九分起
- 三月六日四時五四分起
- 三月二五日八時三五分起
- 四月二日五時四五分起
- 七月九日六時二九分起
- 九月二日三時五五分起
- 一〇月二日八時七時二〇分起
- 十一月七日二〇時三九分起



一月一六日二時五七分起  
一月二七日〇時二六分起  
一月九日一五時一三分起  
一月二〇日八時一五分起

察閱此等之觀測結果，則知中距離地震之記錄為最多，遠距離地震次之，近距離地震則較為少數，再此等記錄，對於大陸之地下構造之研究上，實可作重要之資料也。

#### 4 編曆

自大東亞戰爭爆發後，因英美德法各國之天體曆不能購得，以致中國從來之編曆辦法，頗受影響而編曆委員會之任務，益見重大，本年度本會對編曆委員會之編曆事務，仍與前年度同樣，隨時予以協助，蓋東亞方面，不得不恃獨自之力以編纂曆書，雖日本，已自民國三十二年，發刊純粹天體曆，但在中國，尚無此種準備，故今後本會與編曆委員會更宜密切連絡，以便對於編曆事務，努力進行，再曆法改正運動，現雖在停止之狀態，但在日本，已以成立大東亞曆為目標，而開始曆法調查，中國亦宜守曆法國之傳統，而使早日成立真正適於中國之曆法本會現正依此方針，進行研究。

#### 5 儀器製造

本委員會因經費不充，以致儀器之購入，非常困難，故為權宜起見，將自製可能之儀器，在天文台工場，自行製造，本年中製成之儀器，主要者如下：

- 一、定天鏡一組
- 二、雨量計一隻
- 三、鐵質風向器一隻
- 四、風向器用之自動記錄器一隻

#### 6 天文氣象學術談話會記要

第一次談話會於七月十一日午後在北極閣氣象台圖書館舉行講題有：

在紫金山天文台製作之定天鏡

雲之攝影觀測

中國各地濕度之年變化

第二次談話會於八月十五日午後在北極閣氣象台圖書館舉行講題有：

民國三十二年國民曆編纂經過報告

春季南京之風向與天氣之關係

民國二十九年中北極閣地震計所得地震觀測結果報告

第三次談話會於九月十九日午後在北極閣氣象台圖書館舉行講題有：

大氣濕度觀測法之研究

太陽之熱能與其對於中國不同緯度各地平均溫度最高最低之差異之簡單關係

日本之動氣候學

(文字篤太郎)(森川光郎)

(丸地壽美夫)(森川光郎)

(森川光郎)

(徐匯平)

(陳天培)

(森川光郎)

(郁青田)

(費學禮)

(森川光郎)

#### 7 圖書一覽

(一) 中文建設資整備委員會復興部移交圖書共三三一冊

(二) 圖書專門委員分讓圖書共計五五五冊

(三) 由森川科長轉贈之書籍

氣象月刊

共計八五〇冊

氣象年刊

共計二二六冊

高壓氣流觀測紀錄

共計二一六冊

國立中央研究院自然歷史博物館叢刊 共計四冊  
 國立中央研究院動植物研究所叢刊 共計三冊  
 國立中央研究院動植物研究所專刊 共計二冊  
 外埠寄贈之書籍及雜誌如左(名目繁多不及一一詳載略書數種)  
 (東亞天文協會)

天界 (上海自然科學研究所)  
 上海自然科學研究所彙報 (京都帝國大學理學部)  
 天文宇宙物理學彙報 (水利委員會氣象測候所)  
 氣象報告 (漢口特別市黨部)  
 三民月刊 (水路部總務部)  
 異星等高度經度法 (水利委員會)  
 古今治河圖及再續行水金鑑  
 本會添購書籍  
 塗裝工業製造法 藤崎喜代太著  
 透鏡設計測定 蘆田靜馬著  
 光學玻璃精密加工 北川茂春東條四郎合著  
 玻璃形成法 中西健治著  
 電報書  
 各國古物法規  
 測候須知  
 地學辭典  
 古今書店

光學機械器具 山田幸五郎  
 光學管及光學電池 鈴木久王著  
 物理學講演集 日本學術研究會議  
 解析概論 高木貞治著  
 潮汐學 中野猿人著  
 東洋天文學史 新城新藏著  
 電子 密立根著  
 公文程式  
 圖書館學通論

富氏級數論(Berly: Fouriers Series)  
 實函數微分方程式論(Kanke: Differential gleichungen Reeller Funktionen)  
 整數論(Ingham: Distribution of Prime Number)  
 無窮級數學之理論及應用(Knopp: Cheoy of Applications Of Infinte Series)  
 實用最小二乘式(Leland Practical Method of Least Squares)  
 電子(Milikan: Electron)  
 物理論光學(Wood: Physical Optics)  
 算學分析(Goursat: Mathematical Analysis Vol, 1)  
 天文學叢論 張鈺哲著  
 地球概論 王安宅著  
 國際天文同盟報告四冊(Transactions of the International Astronomicol Union)

- 德國天文年曆(Berliner Astronomisches Jahrbuch Fur 1942)  
 物理化學工程圖表大全一冊(U. S. National Research Council: International tables of Physics, Chemistry & Technology)  
 實用物理字典一冊(Glazebrook: Dictionary of Applied Physics)  
 微積分與圖解(Passens: Calculus of Graphs)  
 靈函數論(Pierpont: Functions of A Complex Variabls)  
 函數論(Titchmarsh: Theory of Functions)  
 近代數學分析(Whitaker of Watson: Modern Analysis)  
 高等微積分學(Osgood: Advanced Calculus)  
 絕對微分應用(Mocconnell: Applications of Absolwte Diff Calculus)  
 最小二乘式(Merriman: Method of Least Squares)  
 實用天文學(Nassau: Fextbook of Practical Astronomy)  
 初等坐標幾何論(Bell: Elementary treatise on Coor dinate Geometry)  
 高等代數引論(Bocher: Introduction to Higher Algebra)  
 變分學講義(Bolza: Lectures on the Calculus of Variation)  
 對數算冊(Bruhns: New Manual of Lagarithms)  
 機遇論(Burnside: Theory of Probability)  
 微積分學(Cowrant: Differential of Integral Calculus 2 Vols)  
 微分幾何學(Graustein: Differential Geometry)  
 微分方程式論(Forsyth: A Jreatise on Differential Equation)

- 算學分析下(Govrsat: Mathematical Analysis Vol 2 Part II)  
 算學分析上(Govrsat: Mathematical Analysis Vol 2 Part I)  
 實用物理學(Millikan: Practical Physics)  
 物理學初編Higgins: Elementary Physics)  
 物理學概論(Millikan: A First Covrse in Physics)  
 水力學(Lamb: Hydrodynamics)  
 數學彈性力學(Love: Mathematical theory of Elasticity)  
 統計力學(Fowler: Statistical Mechanics)  
 放射量子說(Heitler: Radiation of Quantum Theory)  
 御製欽若曆書  
 談天 李善蘭譯  
 科學九十二冊  
 微積分學(Osborne: Diff of Integial Calculus)  
 高等微積分(Wood: Advanced Calculus)  
 何謂星體(Harvey: What Star is it)  
 實用天文學(Hosmer: Practical Astronomy)

## 五、研究部之工作

### 1 生物學系

本會自添聘日本理學博士瀧廣充任本系主任研究員並委高木三郎谷川清爲副研究員工作更見努力先爲專題研究之規定主任研究員瀧廣博士之專題爲大東亞地區之中間宿主貝類之研究其初步研究工作爲華中地區中間宿主貝類之形態學的分類學的研究蓋以中國寄生蟲所產甚富實爲大患故研究中間宿主貝內即所以撲滅寄生蟲之根底也現以南京附近所得之材料爲對象逐漸推廣研究之副研究員谷川清之專題爲關於瘧蚊幼蟲之天然敵人之研究其初步工作爲蜻蛉科幼蟲對於孑孓之食性之研究亦以南京附近所得之蜻蛉科各種幼蟲作爲初步調查之對象副研究員高木三郎之專題爲葉蟲類之形態學的並分類學的研究蓋以葉蟲類有大害於農作物故此題於農業上有極大之意義也

主任研究員瀧廣博士於七月下旬返國八月底回任遂即開始整理自東京帶來之研究材料及用品并採集用具參考文獻等對於繼續大東亞地區之中間宿主貝類研究現正調查與該項研究有關之文獻以作今後研究之基礎此外並於日本出版之博物學會誌上介紹華中有關博物之諸機關現狀

谷川清研究員於八月中旬前往蕪湖鎮江及揚州等處採集研究資料並調查關於南京附近所產之蚊類文獻就於南京附近所得之標本調查結果計確認爲「*アノフェレス*」屬一種「*ユデス*」屬二種「*アルミデレス*」屬一種「*キユーレツクス*」屬五種自九月中旬至十月中旬間則復於京都帝大教授宮地氏助教上野氏及上海自然科學研究所富田博士指導下前往杭州嘉興平望鎮上海崑山蘇州揚州南京玄武湖等處作湖沼動物之調查現正作中國產森林害蟲天牛科之研究按在中國已知之天牛科六百九十七種內均爲樹木之大害蟲擬從目下所有之材料着手該科之形態學及解剖學之研究

高木副研究員於九月中旬就任後即着手整理各參考論文並調查有關系研究之文獻現在正作「*シタベニハゴルモ*」之

形態學及生態學之研究此類昆蟲多分佈於南滿州中國印度等處尤以在南京附近爲最對樹木作物等有大害現從事研究該昆蟲之形態學及生態學即爲驅除及預防之基礎時下正值產卵期遂於野外考查其交尾產卵之生態并採集今後研究上所需之材料

### 2 美術學系

本部美術學系最近之工作約分三點

一、研究室圖書之整理蓋以由東京柏林社所購之圖書已於七月六日寄到合原來所藏書約達五百冊故目下急於進行整理之工作也

二、美術品鑑查之開始於所藏美術品每點加以縝密之審定分別一流次流等級

三、專題研究之開始專題研究由研究員谷田閱次擔任之其題目爲六朝雕刻樣式論之研究蓋以六朝期之飛鳥藝術樣式實爲美術上中日兩國間最初之交流點也

又因所藏美術品經加鑑別後其價值之貴重特將原件用標本像片之攝影製作並爲博物館專門委員會博物館正式開放準備日本雕刻照片展覽將研究室所藏照片中選出二百張左右以作介紹日本雕刻之展覽每片均略加說明籍資明瞭

### 3 地質學系

本部地質學系之最近工作(一)檢查蘇浙兩省之地質資料及審覽整理兩省之地理地質圖(二)對於助理員之專門書及讀圖之指導(三)所購日本地學書籍之整理及閱讀(四)三號館文獻之整理及研究室之佈置(五)審覽南京近郊地層分佈之文獻並鑒於前中央研究院對於江蘇地質已將沿京滬路線之甯鎮山脈調查竣事而由丹陽至蘇常一帶尙付闕如當由該系研究員張資平參酌交通情形及當地治安狀況擬具旅行調查費用概算書前往蘇州木壩鎮附近考察中生代地層地形經呈明諸委員長核准後即於十月二十八日率同助理員戚然測繪員朱永康等啓程赴蘇從事實地考察工作計時一月有餘始告完竣發表論文如下

## 爲什麼要研究地質學

張資平

## ——並談蘇州近郊火成岩區——

在說「爲什麼要研究地質學」之前，試先說說「中國何以科學不能發達」的問題。中國人的頭腦不如外國人聰明麼？不是的。中國人不如外國人勤力麼？也不是的。究其原因，有次之四點。

第一，中國百年來受歐西資本主義的壓迫，逐漸淪於殖民地之地位，固以在經濟上無積極設施的能力，同時其間接影響令有志研究科學的人士，因生活之常發生搖動而轉向。

第二，若僅有第一原因，仍有辦法。但是過去當局多忽視科學，而以能從事政事便算是人生最大本領，也是人生最大目的，視自然科學爲形而下的學問，不僅不加提倡，反加輕視。

一個國家固然需要政治家，經濟學家及軍人，但若沒有科學家也非常危險。天天談精神力固屬重要，但仍主張自然科學劣於社會科學，此即證明其精神力之運用尙未達到至善。

第三，因爲有上述二原因，有些人士雖極想研究自然科學，且一步入社會，便會碰壁，因之中途改行，當政客或從商投機，結果中國的社會上，祇看見官商兩類人物，不見學者。這種畸形現象，在精神上物質上雙方都是很危險的。

第四的原因也和上述第一，第二原因有關係，即一部分從事學問的人士，因自然科學研究比較困難，而從事社會科學的研究，從政者又多社會科學之學徒，故相合流而輕視自然科學。他們有一種偏見，即是「技術先於科學理論」，一切設施均以經濟上是否有利爲準，以實用爲準，以爲實用之目的既達，則無須高深之理論。他們會自以爲得意的說，「在建築工程學未發達之前，我們的祖先不是早就會建造美麗的宮室了麼？在電磁學理論未發達之前，我們的祖先不是早發明了指南針麼？在幾何學，微積分學之曲線追跡未發明以前，我們的祖先不是早就會在圖案上作成種種的美麗的紋象

麼？祇要養成幾個電氣技工，就不用再花許多經費或工作去研究電氣理論了。祇要養成一批建築師，就無需所謂土木工程學了」。這種強辭奪理的言論，驟然聽來，似乎言之成理，但是仔細研究，在國家的學術命脈上，這是非常危險的言論。因爲他們所主張的正是和歐西各資本主義國家在各殖民地所採取的一部份的政策相符合。一個獨立國家，一個獨立民族在學術上決不是僅僅養成一批技工便算盡其能事！

也許有人認爲，處這樣動蕩的時代中，處這樣不安的環境中，暫可不亟亟談論學術，這也是一種錯覺。所謂七年之病求三年之艾，若不求，則終生不得。羅馬決不是一天建設成功的。今天說，且待明天，明天說，且待後天，像這樣延宕下去，便是國家學術的慢性的自殺。所謂精神總動員而忽略在文化上佔有重要位置之學術，斯即吾人所大惑不解者。

現在說及本題的地質學。一般人也以爲地質學僅和礦學有關係，能夠採礦了，還要地質學做什麼呢？因爲他們還沒有知道地質學是怎樣的一種學問。退一步說，假定地質學是爲採礦而設的科學，他們的見解仍然是陷於「技術先於科學理論」之錯覺。庸俗的從政者都是要討價還價，「你這種科學理論不能爲我們賺錢呢？」科學理論一定要能夠替當局賺錢，然後能夠被提倡，能夠得到後援，這種科學理論也就是不值錢的學問了。故我可以斷然的說，「可能賺錢的學問，並不一定是值價值的學問」！特別是地質學是很難直接地和從政者討價還價的。經濟學者要怎樣去利用地質學上所達到的成果，我們可以問，但是地質學本身却不是爲圖利而成立的學問。地質學是和天文學一樣，攻究大自然的的神祕，研究大自然的內容的一種學問。還有些人以爲能從事野貓掘(Wild Catting)——土法採礦——已經夠了。地質學更無需講求，此誠一大笑話。

然則地質學是怎樣的學問呢？在空間上說，地質學的研究對象領域，非常廣汎，在地表面上，在地殼中，盡是地質學的研究對象，例如在地表面上的山川，河海，平原，湖沼等，在地殼內部的岩石，礦物，古生物遺體等都是地質學的研究對象。又在時間上說，地質學所追溯的歷史最爲悠遠，自地球成立以來，地表凝固當時開始，以至今日，其歷史之悠久，決非有史時代歷史研究者所能想像。有史時代之四五千年，由地球歷史上看來，真是可以省略的極小數。地球歷史是不能以年數計的。我們的博物館中所有的地球歷史年代代表是從美國的一部地史學上抄來的，目的是在使人們從這年

表獲得地球歷史的概念而已。又地質的研究對象體積之大小之差，極爲懸殊，大者如高山大河，小者如顯微鏡下的岩礦薄片中的一點，但由此一點物質之解決常可以斷定地質學上的許多重大問題。故知地質學上在攻究大自然之點，自有其獨立的價值，決不是爲求利而存在的學問。

地質學之研究在進化論上有重大的意義，達爾文的進化思想受賴耳 (Lyell) 的地質學原理 (1830) 的影響甚深，當達爾文氏乘畢格爾號 Beagle 輪船至南美海岸探險之時，接到賴耳氏的地質學原理，嗜讀不厭，達爾文的進化思想得力於地質學之啓發者甚大。大家都知道地層是一部生物進化史，從最古的至最新的一頁一頁的翻閱下去，即可明瞭生物從下等者進化至高等者的道程。進化思想不僅在自然科學上，即在社會科學上之應用亦甚大。但是，不研究地質學，決不能澈底明瞭進化論。

由上述，故知地質學不僅使吾人對於大自然有充分的理解，同時亦可以使吾人在人生觀，世界觀上獲得更偉大的見解。

至於地質上在實際經濟上之應用範圍亦頗廣大，就中最主要的應用部門當推礦業，此外在農業上，土木工程上，水利事業上均須應用地質學爲解決也。

故知凡是文明國家就於本國的地質，莫不詳加調查，準備研究資料，以備政府的隨時採用。在平時似無關重要，但遇必要時，臨渴掘井，爲時既遲矣。

今試將地質學內之大體分科，列舉之如下：

#### 第一部岩石學之研究。

地質學以地殼爲研究對象，而地殼則由岩石構成之。岩石大別之爲三大類，即(一)火成岩即原生岩，(二)水成岩即次生岩。次生岩以原生岩之碎屑物爲材料堆積而成者，不僅水成岩一種，尚有風成岩，冰成岩等，但大部分爲水成岩。(三)爲變成岩，此多屬地質時代最初期，由原生岩成或次生岩受大規模的熱力或壓力作用，變化而成之岩石。岩石學之研究，以火成岩之研究爲最重要。因原生岩之性質若能決定，則由其所產之次生岩或變成岩亦較易推

論也。

研究火成岩之方法有二：

(甲)物理的方法，即利用偏光顯微鏡，研究岩石中之礦物成分，即檢查其所含礦物爲矽鋁礦物 (Silic) 抑爲鐵鎂礦物 (Femic)，前者是淡色的礦物，例如長石類，石英等，後者是黑色礦物，例如黑雲母，角閃石，輝石，橄欖石等。火成岩爲金屬礦床之岩源岩 (Ore bringer, Ore Carrier)，故欲研究岩床，必先研究火成岩。但研究火成岩非必以礦床爲目的，因在學術上亦有其重要之意義，因其學理較深，茲不詳述。

(乙)化學的方法，即利用定性定量的分析，研究岩礦的化學成分，由是再推索其合成法及生因。礦物之化學成分大體以各種氧化物爲主要成分，就中有所謂八大氧化物，例如氧化矽 (SiO<sub>2</sub>)，氧化鋁 (Al<sub>2</sub>O<sub>3</sub>)，氧化鉀 (K<sub>2</sub>O)，氧化鈉 (Na<sub>2</sub>O)，氧化鈣 (CaO)，氧化鎂 (MgO)，第一及第二氧化鐵 (FeO, Fe<sub>2</sub>O<sub>3</sub>) 等是也。由此等氧化物之種種化合，構成各種各類的造岩礦物。至於其金屬之氧化物，硫化物及各種酸鹽類等則屬岩漿中之一小部分物質之集中，在岩漿分化之後期，構成礦床。

第二部，地層之研究，此即地史學之研究，此分科與生物學有密切之關係，因化石之決定，實有藉於生物學之智識。由地層之研究，可以推定過去地表之變遷及生物界之進化情形。

第三部，應用地質學，此乃利用第一第二兩部之研究結果而研究礦床之學問也，其大部分雖學於金屬礦床，而非金屬之有用礦物，煤炭，石油等亦列入此部之範圍。

現在擬就此次所調查之蘇州近郊火成岩區，略加說明。

去年上半年曾讀前中央研究院之「甯鎮山脈地質報告」，在龍潭，高資沿鐵路南面一帶，花崗岩之分佈甚廣，同時在更南部之茅山一帶，玄武岩亦甚發達。筆者當時即注意此江南區之火成作用，大有足研究者。

其次，因參攷交通，治安，住宿等問題，故選定蘇州近郊火成岩區爲吾人之工作對象，而作初步之踏查。調查區域則以木瀆鎮爲中心。此地方之火成岩略發達於蘇州城西許墅關，木瀆，善人橋三鎮之間，略呈不等邊三角形。

舊籍木瀆志中有云：

石料——金焦二山產巨石料，偏售江浙，自滬上洋商採辦，銷路益廣。黃山石僅供確磨之用。靈岩舊名硯石山，土人嘆瓦爲業，故其下有礪村，朱元章硯史已有其名，自久被大吏封禁，而善人橋西鄉亦開硯瓦山岩與陽山白蠟泥可製聖粉筆者，同爲文房新品矣。……

市鎮——木瀆爲吳邑首鎮，其名始見於元豐九域志，宋史因之。明清兩朝設官分理。民國初年，更劃市鄉區域而事務益多。吳中地名多取溪瀆，如射瀆，練瀆，管瀆，菱瀆之類多矣。相傳昔時吳王得越貢神木，將築姑蘇台，積材三年，連溝塞瀆，木瀆之名由此始也。木瀆十景曰法雲古松，白塔歸帆，南山晴雪，斜橋分水，虹橋晚照，下沙落雁，山塘榆蔭，靈岩晚鐘，姜潭漁火，西津望月。……

靈岩石在吳縣西三十里，木瀆鎮西北高三百六十丈，一名硯石山。吳越春秋，闔閭城西有山號硯石，上有館娃宮，蓋以西子得名。山西北絕頂爲琴台，范成大謂西瞰太湖及洞庭兩山，滴翠叢碧，如在白銀世界中者是也。

此地之花崗岩即發達於靈岩石及其四北一帶。關於此地地質既見發表者有

(一)地質專報甲種第四號劉季辰，趙汝鈞所著江蘇地質誌(民國十三年十月)第二十三頁——二十四頁，第三十三頁，第四十五頁，第四十七頁，第七十八頁。

(二)太湖流域水利季刊第一卷第二期(民國十七年一月)「揚子江下游之地質」第二三頁。(丁文江著，汪胡植譯)

(三)國立中央研究院地質研究所叢刊第四號(民國二十二年六月)「蘇州花崗岩」(喻德淵著)第五十九頁至六十八頁。

上舉三種文獻中，第一，第二甚爲簡略；第三文獻關於火成岩之論述稍詳，然亦作斷片的記述，對於花崗岩系之成因，性質，產狀等尙無綜合的系統的說明。

筆者之希望，不僅研究蘇州近郊之火成岩系，欲更進而研究江南區之火成作用。火成岩之生成及地層之分布，在廣大區中都有其關連性，一地區之地質常須以他地區之地質爲參攷，有時欲解決一地區之地質，必須先解決其他地區之地

質者。一個地質學者窮其畢生之力，能解決二三地域之地質，便算在學術上盡了責任，便算有相當之成功。有一地域之地質，經數代學者之研究，仍未能獲得解決者。務望理解地質研究之長期性，勿以爲一次二次之踏查便可達成正確的結論，地質學之研究，必須有賴於能理解此學者之援助。

此次調查，既將必須研究之標本採集，整理，並作成薄片，逐漸進行研究工作。不幸本部無偏光顯微鏡，實爲一大阻礙。此偏光顯微鏡之購得，更有望於各位同仁之後援。

據筆者之推測，此地域之火成岩體之侵入，當在中生代後期。在此時代江南地域發生一次之大火成作用，其底塊(Batholith)即湧起於此江南地區之下。在甯靜山脈中之花崗及蘇州近郊之花崗岩則爲其分枝之小岩株(Scoke)，侵入於地層中。其表面之地層經長時間之水蝕作用，流失淨盡之後，此等火成岩遂露出於地表。

其被侵入之地層，據上舉文獻所載，屬志留泥盆紀，此種研究尙有待於今後。其中之主要地層爲石英岩，似爲接近火成岩之砂岩，受接觸作用變質爲石英岩者。欲研究此石英，如上所述，又須研究常熱及無錫之變質砂岩也。

其次要之岩層爲頁岩，按其層向(Strike)及傾斜(Dip)，位於石英岩之上部，在靈岩山山麓可見其與花崗岩相接觸之部份。至與石英岩間之層位關係，亦須再加詳細調查也。

此次在野外及在實驗室內，由助理員戚朱兩君之努力，工作進行比較順利，此須特別爲各同仁告者也。

949  
39

製本控 號 伺 第 號

949	函	39	號	年	月	日
書名	行政院文物保管委員會年刊(民國31年)					
著者	國民政府行政院秘書處編					
受入	年	月	日	冊		
備考						



949  
38



終