



CZ

433

40



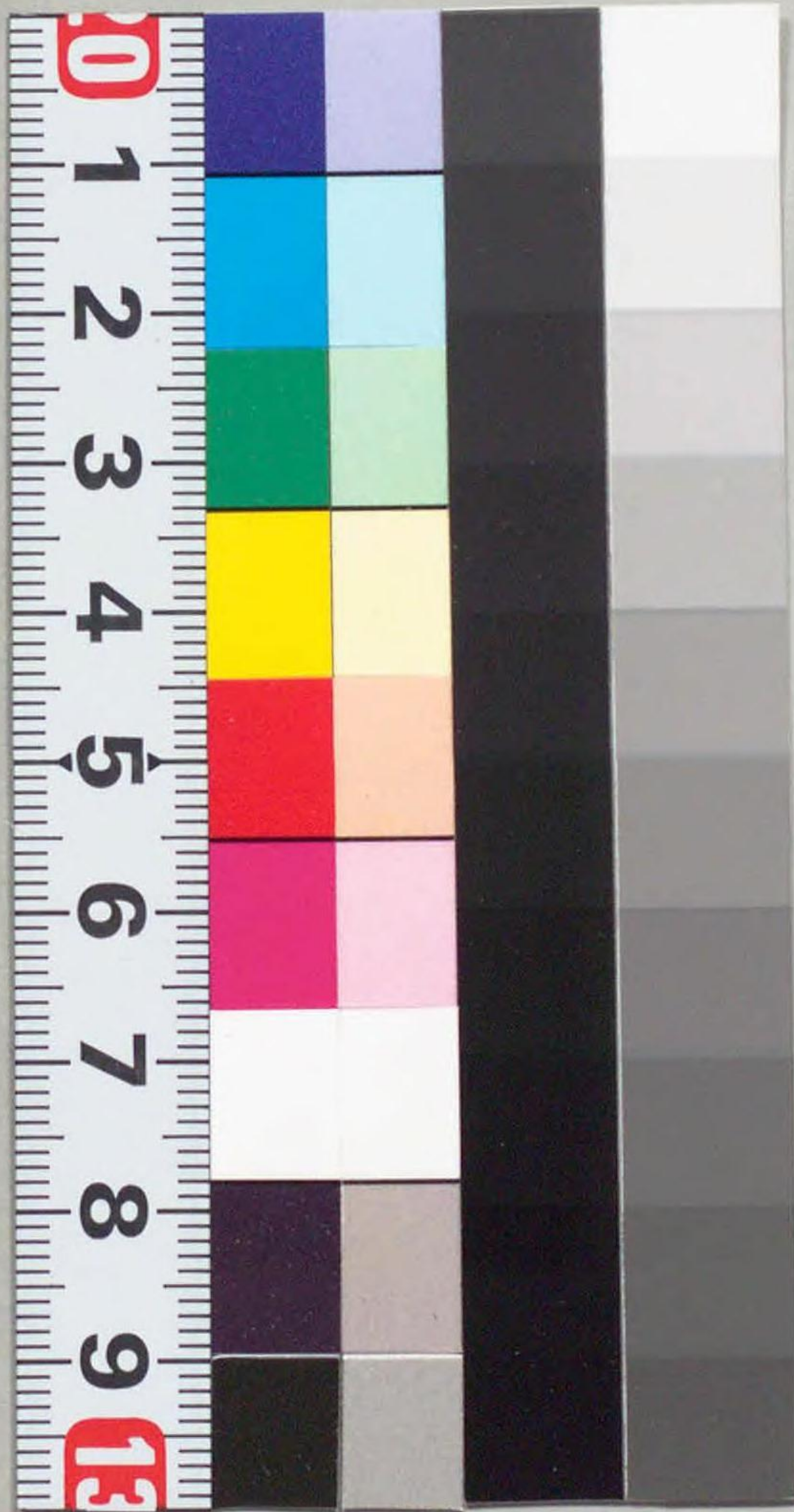
80W01205

製鉄業奨励関係法規

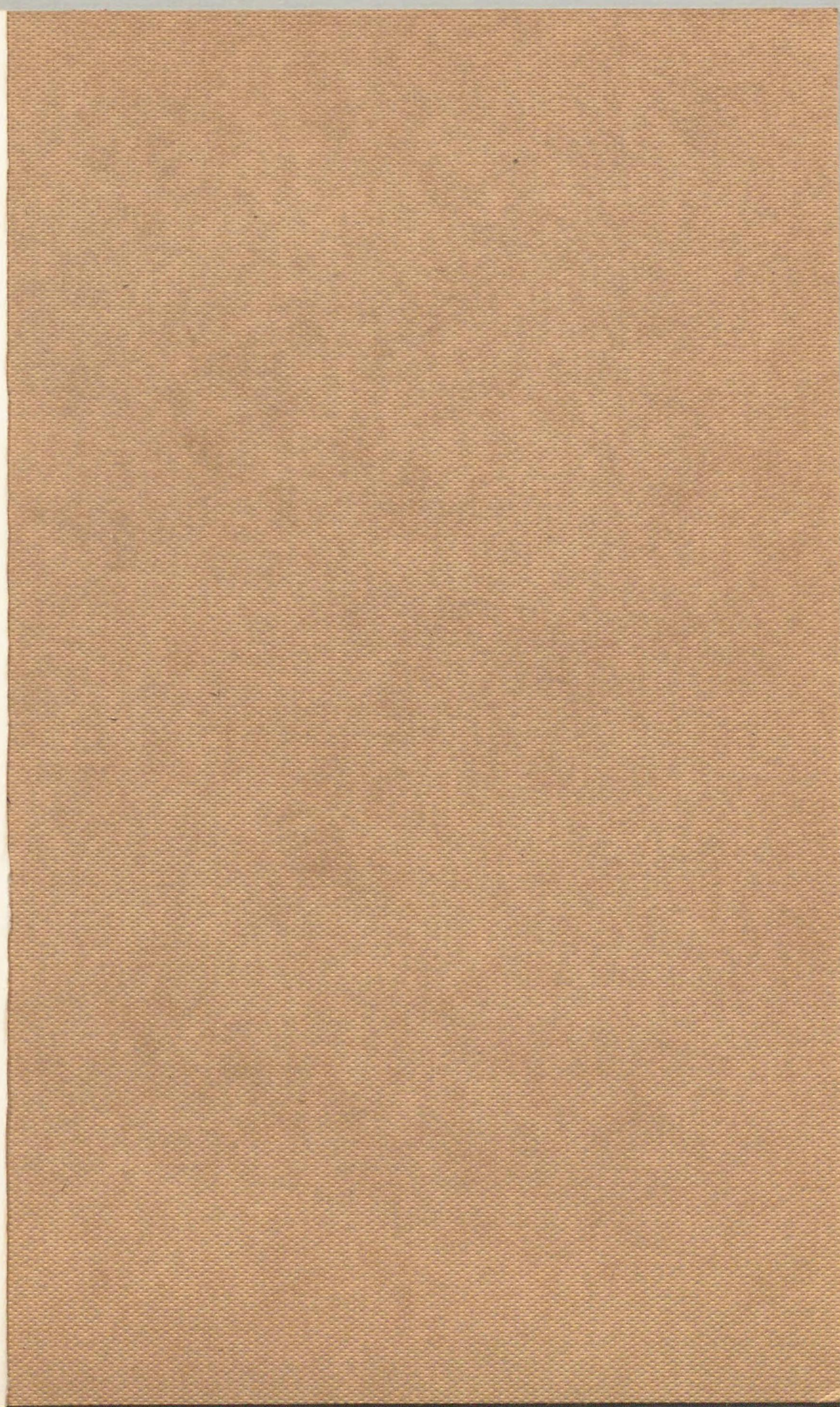
商工省鉱山局

大正15年10月

国立国会図書館









33L110

311  
217

大正十五年十月現行

製鐵業獎勵關係法規

商工省鑛山局



CZ  
433  
40

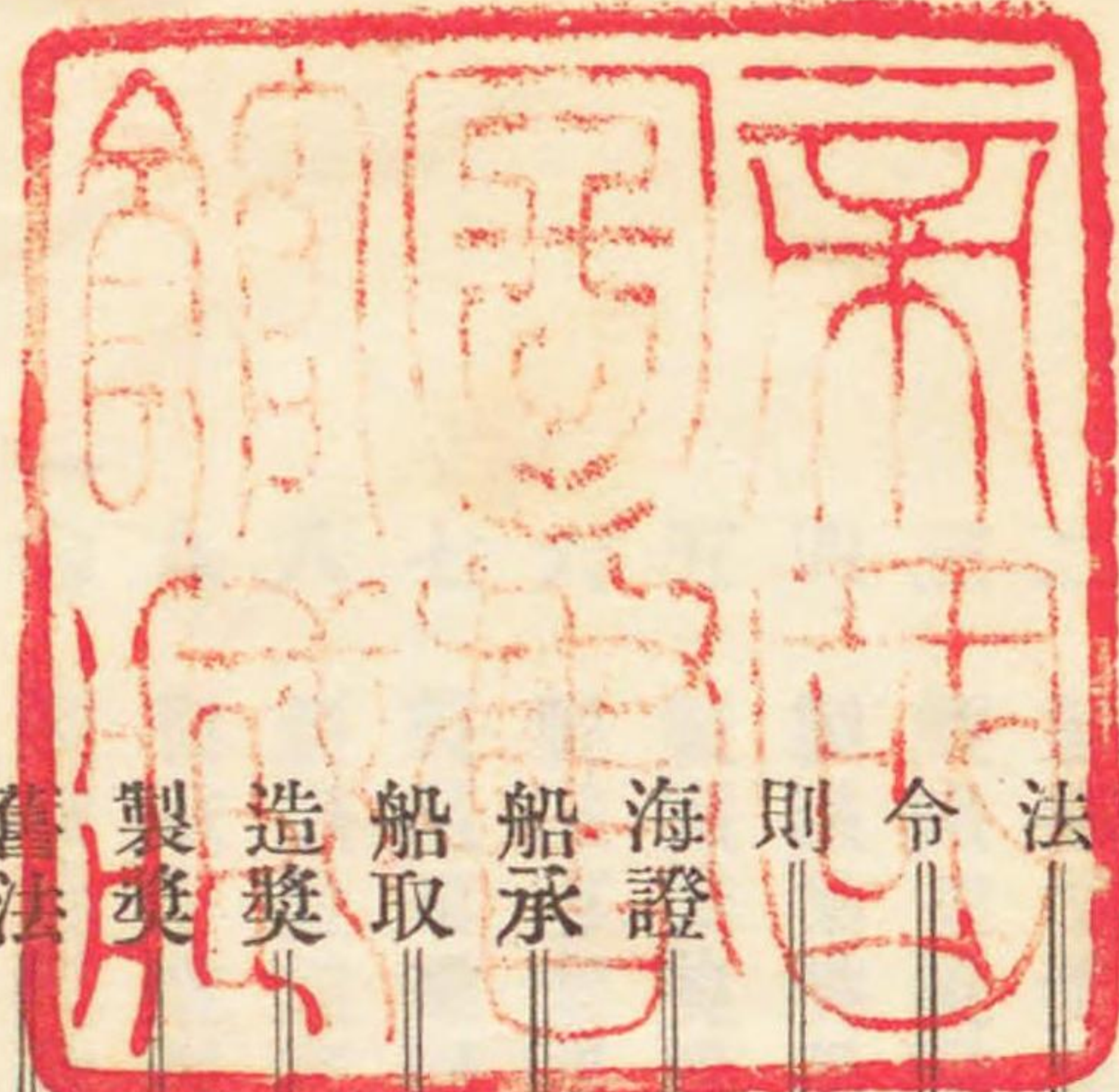


564.09

80W01205

凡例

一 本書ハ現行製鐵業獎勵法及關係法規竝之ニ關スル主ナル通牒ヲ編輯セリ  
二 本書中使用スル參照法例略語左ノ如シ



- 法 製鐵業獎勵法
- 令 製鐵業獎勵法施行令
- 則 製鐵業獎勵法施行規則
- 海證 海軍艦船建造及修繕用鋼材使用證明規則
- 船承 船舶建造及修繕用物品承認規則
- 船取 船舶建造及修繕用物品承認規則取扱手續
- 造獎 造船用鋼材獎勵金交付申請關係書類記載例
- 製獎 製鐵獎勵金交付申請關係書類記載例
- 舊法 舊製鐵業獎勵法
- 舊令 舊製鐵業獎勵法施行令
- 舊則 舊製鐵業獎勵法施行規則



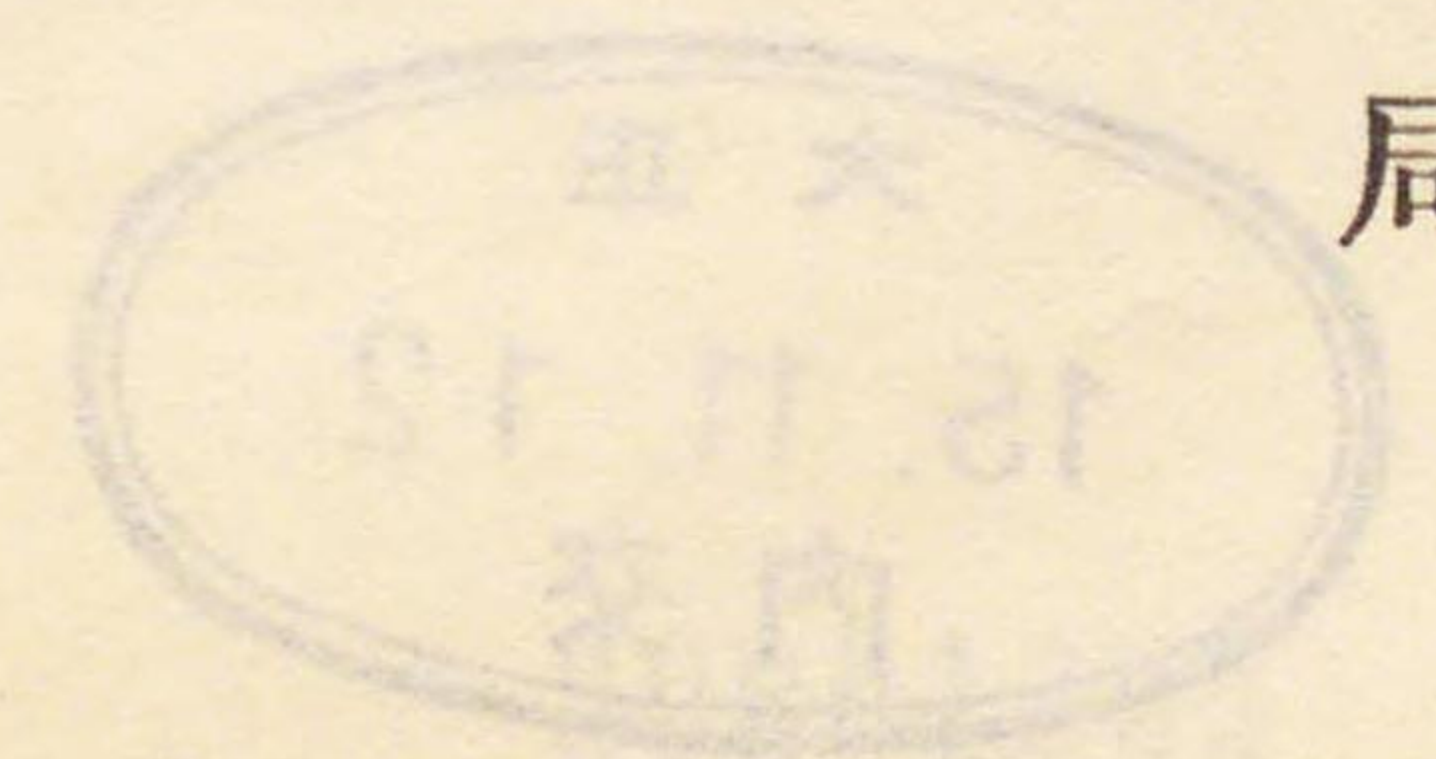
凡例

一



大正十五年十月

商工省鑛山局



Vertical text columns on the right page, including titles and dates.

製鐵業獎勵關係法規

(大正十五年十月現行)

目次

|    |                       |     |          |     |     |
|----|-----------------------|-----|----------|-----|-----|
| 一  | 製鐵業獎勵法                | ……… | (法律)     | ……… | 一頁  |
| 二  | 製鐵業獎勵法施行令             | ……… | (勅令)     | ……… | 七   |
| 三  | 製鐵業獎勵法ノ一部ヲ朝鮮ニ施行スルノ件   | ……… | (勅令)     | ……… | 一九  |
| 四  | 製鐵業獎勵法施行規則            | ……… | (商工省令)   | ……… | 二一  |
| 五  | 製鐵業獎勵法施行規則            | ……… | (朝鮮總督府令) | ……… | 三五  |
| 六  | 製鐵事業認可申請書記載例          | ……… | (通牒)     | ……… | 四一  |
| 七  | 製鐵事業變更認可申請書記載例        | ……… | (通牒)     | ……… | 六三  |
| 八  | 製鐵設備完成屆記載例            | ……… | (通牒)     | ……… | 六五  |
| 九  | 製鐵事業報告書記載例            | ……… | (通牒)     | ……… | 六七  |
| 一〇 | 製鐵獎勵金交付申請關係書類記載例      | ……… | (通牒)     | ……… | 八七  |
| 一一 | 造船用鋼材獎勵金交付申請關係書類記載例   | ……… | (通牒)     | ……… | 九九  |
| 一二 | 關稅定率法第十條ニ依ル輸入稅免除ニ關スル件 | ……… | (勅令)     | ……… | 一一一 |
| 一三 | 海軍艦船建造及修繕用鋼材使用證明規則    | ……… | (海軍省令)   | ……… | 一一五 |



一四 船舶建造及修繕用物品承認規則……………(遞信省令)……………一四九

一五 船舶建造及修繕用物品承認規則取扱手續……………(遞信省公達)……………一二九

一六 關稅定率法別表輸入稅表……………(鐵鋼材及主要鐵鋼製品抄錄)……………一四一

一七 鐵鋼製品抄錄……………(鐵鋼製品抄錄)……………一四一

一八 鐵鋼製品抄錄……………(鐵鋼製品抄錄)……………一四一

一九 鐵鋼製品抄錄……………(鐵鋼製品抄錄)……………一四一

二〇 鐵鋼製品抄錄……………(鐵鋼製品抄錄)……………一四一

二一 鐵鋼製品抄錄……………(鐵鋼製品抄錄)……………一四一

二二 鐵鋼製品抄錄……………(鐵鋼製品抄錄)……………一四一

二三 鐵鋼製品抄錄……………(鐵鋼製品抄錄)……………一四一

二四 鐵鋼製品抄錄……………(鐵鋼製品抄錄)……………一四一

二五 鐵鋼製品抄錄……………(鐵鋼製品抄錄)……………一四一

二六 鐵鋼製品抄錄……………(鐵鋼製品抄錄)……………一四一

二七 鐵鋼製品抄錄……………(鐵鋼製品抄錄)……………一四一

二八 鐵鋼製品抄錄……………(鐵鋼製品抄錄)……………一四一

二九 鐵鋼製品抄錄……………(鐵鋼製品抄錄)……………一四一

三〇 鐵鋼製品抄錄……………(鐵鋼製品抄錄)……………一四一

三一 鐵鋼製品抄錄……………(鐵鋼製品抄錄)……………一四一

三二 鐵鋼製品抄錄……………(鐵鋼製品抄錄)……………一四一

三三 鐵鋼製品抄錄……………(鐵鋼製品抄錄)……………一四一

三四 鐵鋼製品抄錄……………(鐵鋼製品抄錄)……………一四一

三五 鐵鋼製品抄錄……………(鐵鋼製品抄錄)……………一四一

三六 鐵鋼製品抄錄……………(鐵鋼製品抄錄)……………一四一

三七 鐵鋼製品抄錄……………(鐵鋼製品抄錄)……………一四一

三八 鐵鋼製品抄錄……………(鐵鋼製品抄錄)……………一四一

三九 鐵鋼製品抄錄……………(鐵鋼製品抄錄)……………一四一

四〇 鐵鋼製品抄錄……………(鐵鋼製品抄錄)……………一四一

四一 鐵鋼製品抄錄……………(鐵鋼製品抄錄)……………一四一

四二 鐵鋼製品抄錄……………(鐵鋼製品抄錄)……………一四一

四三 鐵鋼製品抄錄……………(鐵鋼製品抄錄)……………一四一

四四 鐵鋼製品抄錄……………(鐵鋼製品抄錄)……………一四一

四五 鐵鋼製品抄錄……………(鐵鋼製品抄錄)……………一四一

四六 鐵鋼製品抄錄……………(鐵鋼製品抄錄)……………一四一

四七 鐵鋼製品抄錄……………(鐵鋼製品抄錄)……………一四一

四八 鐵鋼製品抄錄……………(鐵鋼製品抄錄)……………一四一

四九 鐵鋼製品抄錄……………(鐵鋼製品抄錄)……………一四一

五〇 鐵鋼製品抄錄……………(鐵鋼製品抄錄)……………一四一

五一 鐵鋼製品抄錄……………(鐵鋼製品抄錄)……………一四一

五二 鐵鋼製品抄錄……………(鐵鋼製品抄錄)……………一四一

五三 鐵鋼製品抄錄……………(鐵鋼製品抄錄)……………一四一

五四 鐵鋼製品抄錄……………(鐵鋼製品抄錄)……………一四一

五五 鐵鋼製品抄錄……………(鐵鋼製品抄錄)……………一四一

五六 鐵鋼製品抄錄……………(鐵鋼製品抄錄)……………一四一

五七 鐵鋼製品抄錄……………(鐵鋼製品抄錄)……………一四一

五八 鐵鋼製品抄錄……………(鐵鋼製品抄錄)……………一四一

五九 鐵鋼製品抄錄……………(鐵鋼製品抄錄)……………一四一

六〇 鐵鋼製品抄錄……………(鐵鋼製品抄錄)……………一四一

六一 鐵鋼製品抄錄……………(鐵鋼製品抄錄)……………一四一

六二 鐵鋼製品抄錄……………(鐵鋼製品抄錄)……………一四一

六三 鐵鋼製品抄錄……………(鐵鋼製品抄錄)……………一四一

六四 鐵鋼製品抄錄……………(鐵鋼製品抄錄)……………一四一

六五 鐵鋼製品抄錄……………(鐵鋼製品抄錄)……………一四一

六六 鐵鋼製品抄錄……………(鐵鋼製品抄錄)……………一四一

六七 鐵鋼製品抄錄……………(鐵鋼製品抄錄)……………一四一

六八 鐵鋼製品抄錄……………(鐵鋼製品抄錄)……………一四一

六九 鐵鋼製品抄錄……………(鐵鋼製品抄錄)……………一四一

七〇 鐵鋼製品抄錄……………(鐵鋼製品抄錄)……………一四一

七一 鐵鋼製品抄錄……………(鐵鋼製品抄錄)……………一四一

七二 鐵鋼製品抄錄……………(鐵鋼製品抄錄)……………一四一

七三 鐵鋼製品抄錄……………(鐵鋼製品抄錄)……………一四一

七四 鐵鋼製品抄錄……………(鐵鋼製品抄錄)……………一四一

七五 鐵鋼製品抄錄……………(鐵鋼製品抄錄)……………一四一

七六 鐵鋼製品抄錄……………(鐵鋼製品抄錄)……………一四一

七七 鐵鋼製品抄錄……………(鐵鋼製品抄錄)……………一四一

七八 鐵鋼製品抄錄……………(鐵鋼製品抄錄)……………一四一

七九 鐵鋼製品抄錄……………(鐵鋼製品抄錄)……………一四一

八〇 鐵鋼製品抄錄……………(鐵鋼製品抄錄)……………一四一

八一 鐵鋼製品抄錄……………(鐵鋼製品抄錄)……………一四一

八二 鐵鋼製品抄錄……………(鐵鋼製品抄錄)……………一四一

八三 鐵鋼製品抄錄……………(鐵鋼製品抄錄)……………一四一

八四 鐵鋼製品抄錄……………(鐵鋼製品抄錄)……………一四一

八五 鐵鋼製品抄錄……………(鐵鋼製品抄錄)……………一四一

八六 鐵鋼製品抄錄……………(鐵鋼製品抄錄)……………一四一

八七 鐵鋼製品抄錄……………(鐵鋼製品抄錄)……………一四一

八八 鐵鋼製品抄錄……………(鐵鋼製品抄錄)……………一四一

八九 鐵鋼製品抄錄……………(鐵鋼製品抄錄)……………一四一

九〇 鐵鋼製品抄錄……………(鐵鋼製品抄錄)……………一四一

九一 鐵鋼製品抄錄……………(鐵鋼製品抄錄)……………一四一

九二 鐵鋼製品抄錄……………(鐵鋼製品抄錄)……………一四一

九三 鐵鋼製品抄錄……………(鐵鋼製品抄錄)……………一四一

九四 鐵鋼製品抄錄……………(鐵鋼製品抄錄)……………一四一

九五 鐵鋼製品抄錄……………(鐵鋼製品抄錄)……………一四一

九六 鐵鋼製品抄錄……………(鐵鋼製品抄錄)……………一四一

九七 鐵鋼製品抄錄……………(鐵鋼製品抄錄)……………一四一

九八 鐵鋼製品抄錄……………(鐵鋼製品抄錄)……………一四一

九九 鐵鋼製品抄錄……………(鐵鋼製品抄錄)……………一四一

一〇〇 鐵鋼製品抄錄……………(鐵鋼製品抄錄)……………一四一

# 製鐵業獎勵關係法規

## 一 製鐵業獎勵法

(大正十五年三月法律第四十九號)

沿革 大正六年七月法律第二十七號、十年四月法律第七十九號一部改正、十五年三月法律第四十九號全部改正

土地收用法ノ適用

第一條 一ノ場所ニ於テ一年三萬五千噸以上ノ製鉄能力及一年三萬五千噸以上ノ製鋼能力ヲ有スル設備ヲ以テ營ム製鐵事業ハ土地收用法第二條ノ土地ヲ收用又ハ使用スルコトヲ得ル事業トシ同法ヲ適用ス

參照 「令一」則一

第二條 主務官廳ノ認可ヲ受ケ一定ノ期間内ニ前條ニ規定スル設備ヲ新設シタル製鐵事業者ニハ設備完成ノ年及其ノ翌年ヨリ十五年間其ノ設備ヲ以テ營ム製鐵事業ニ付營業稅、營業收益稅及所得稅ヲ免除ス

前項ノ製鐵事業者其ノ設備完成前其ノ設備ノ一部ヲ以テ製鐵事業ヲ營ム場合ニ於テモ其ノ事業ニ付營業稅、營業收益稅及所得稅ヲ免除ス但シ前項ノ規定ニ依ル期間内ニ設備ヲ完成セサルトキハ此ノ限ニ在ラス

營業稅、營業收益稅、所得稅ノ免除キ製鐵事業者、法定ノ新設シタル場合

製鐵業獎勵法



二、法定ノ設備ヲ増設シタル場合

第三條 第一條ノ規定ニ該當セサル設備ヲ以テ製鐵事業ヲ營ム者主務官廳ノ認可ヲ受ケ一定ノ期間内ニ第一條ノ規定ニ該當スルニ至ルヘキ設備ヲ増設シタルトキハ其ノ増設シタル設備ヲ以テ營ム製鐵事業ニ付前條ノ規定ヲ準用ス  
第一條ニ規定スル設備ヲ以テ製鐵事業ヲ營ム者作業上必要ナル場合ニ於テ主務官廳ノ認可ヲ受ケ一定ノ期間内ニ其ノ場所ニ於テ製銑又ハ製鋼ノ設備ヲ増設シタルトキ亦前項ニ同シ

參照「令一、二、三、四」則一、二、三、四

三、鍛鑄鋼品製造事業

四、低燐銑鐵、坩堝製鋼及電氣製鐵事業

製鐵事業ノ範圍

第四條 主務官廳ノ認可ヲ受ケ一定ノ期間内ニ一ノ場所ニ於テ一年五千二百五十噸以上ノ製鋼能力ヲ有スル設備ヲ新設シタル鍛鋼品又ハ鑄鋼品製造事業者ニ付テハ第二條ノ規定ヲ準用ス  
主務官廳ノ認可ヲ受ケ一定ノ期間内ニ一ノ場所ニ於テ一年二千五百噸以上ノ製銑能力又ハ製鋼能力ヲ有スル設備ヲ新設シタル低燐銑鐵製造事業者、坩堝製鋼事業者及電氣製鐵事業者ニ付亦前項ニ同シ

參照「令一、二、三、四」則一、二、三

第五條 第一條乃至前條ニ規定スル製鐵事業ノ範圍ハ勅令ヲ以テ之ヲ定ム

參照「令一」則一

製鐵事業ノ繼承

第六條 製鐵ノ事業ヲ繼續スル者又ハ其ノ事業ヲ繼續スルモノト認ムヘキ事實アル者ハ前事業者カ本法ニ依ル營業稅、營業收益稅及所得稅免除期間内ニ在ルトキハ其ノ期間ヲ繼承ス

參照「則四」

道府縣市町村稅ノ賦課禁止

第七條 北海道、府縣及市町村其ノ他之ニ準スヘキモノハ本法ニ依リ營業稅、營業收益稅及所得稅ヲ免除セラレタル製鐵事業者ニ對シ其ノ免除セラレタル部分ニ相當スル資本金額、從業者、營業用ノ工作物若ハ物件、使用動力又ハ收入ヲ標準トシテ課稅スルコトヲ得ス但シ市町村其ノ他之ニ準スヘキモノニシテ特別ノ事情ニ基キ主務官廳ノ認可ヲ受ケタル場合ハ此ノ限ニ在ラス

第八條 製鐵事業者左ノ各號ノ一ニ該當スル場合ニ於テハ政府ハ命令ノ定ムル所ニ依リ其ノ製鐵事業者ニ對シ獎勵金ヲ交付スルコトヲ得

製鐵獎勵金ノ交付

一 第一條ニ規定スル設備ヲ以テ製鐵事業ヲ營ムトキ  
二 主務官廳ノ認可ヲ受ケ一定ノ期間内ニ第一條ニ規定スル設備ヲ完成スルニ至ルヘキトキ

三 二以上ノ製鐵事業者ノ事業ニシテ主務官廳ニ於テ其ノ作業ノ狀況ニ依リ第一條ニ規定スル製鐵事業ニ準スヘキモノト認メタルトキ

製鐵業獎勵法



造船用鋼材  
獎勵金ノ交  
付

第九條 帝國内ニ於テ製造シタル鋼材カ船舶ノ建造又ハ修繕ニ使用セラレタル場  
合ニ於テハ政府ハ命令ノ定ムル所ニ依リ其ノ鋼材ノ製造者ニ對シ獎勵金ヲ交付  
スルコトヲ得

參照 「令七、八、九、一〇、附則第四項」「則八、九、一〇、附則第二項」

獎勵金ノ償  
還

第十條 詐欺ノ行爲ヲ以テ前二條ノ獎勵金ノ交付ヲ受ケタル者ニ對シテハ其ノ金  
額ヲ償還セシム

第八條ノ獎勵金ノ交付ヲ受ケタル者本法、本法ニ基キテ發スル命令又ハ交付ノ  
條件ニ違反シタルトキハ其ノ金額ヲ償還セシムルコトヲ得

前二項ノ規定ニ依ル償還金ハ國稅滯納處分ノ例ニ依リ之ヲ徵收スルコトヲ得但  
シ先取特權ノ順位ハ國稅ニ次クモノトス

輸入稅免除

第十一條 第一條ニ規定スル製鐵事業ノ爲必要ナル器具、機械其ノ他ノ材料ヲ主  
務官廳ノ認可ヲ受ケ輸入スルトキハ本法施行ノ日ヨリ十五年間命令ノ定ムル所  
ニ依リ輸入稅ヲ免除ス

參照 「令一一、一二、一三」則一一、一二、一三、一四」

認可事項ノ  
變更

第十二條 本法ニ依リ認可ヲ受ケタル事項ヲ變更セムトスルトキハ主務官廳ノ認

施行期日

一、經過規定  
土地收  
用法ノ適  
用及輸入  
稅免除

本法施行ノ期日ハ勅令ヲ以テ之ヲ定ム(大正十五年四月勅令第五十七號  
ヲ以テ同年四月十日ヨリ施行)  
本法施行ノ際現ニ土地收用法ノ適用ヲ受ケ又ハ輸入稅ノ免除ヲ受クルコトヲ得ヘ  
キ製鐵事業ニシテ第一條ノ規定ニ該當セサルモノニ付テハ本法施行後五年間仍從  
前ノ例ニ依ル

參照 「令附則第二項」「則附則第三項」「舊法一、一二」

二、營業稅、  
營業收益  
稅及所得  
稅免除

可ヲ受クヘシ  
附 則  
本法施行ノ際現ニ營業稅及所得稅ノ免除ヲ受クルコトヲ得ヘキ製鐵事業ニ付テハ  
仍從前ノ例ニ依ル但シ從前ノ規定ニ於テ開業ノ年又ハ能力増加ノ年及其ノ翌年ヨ  
リ十年間トアルハ之ヲ開業ノ年又ハ能力増加ノ年及其ノ翌年ヨリ十五年間トシ營  
業稅トアルハ營業稅及營業收益稅トス

參照 「令附則第三項」「則附則第四項」「舊法二、三、四」

舊製鐵業獎勵法 (抄錄)

第一條 一ノ場所ニ於テ一年三萬五千佛噸以上ノ製銑能力又ハ製鋼能力ヲ有スル設備ヲ以テ營ム製鐵事  
業ハ土地收用法第二條ノ土地ヲ收用又ハ使用スルコトヲ得ル事業トシ同法ヲ適用ス

前項ノ規定ニ依リ他人ノ土地ヲ收用又ハ使用シ得ヘキ製鐵事業ノ範圍ハ勅令ヲ以テ之ヲ定ム  
第二條 一ノ場所ニ於テ一年五千二百五十佛噸以上ノ製銑能力又ハ製鋼能力ヲ有スル設備ヲ以テ製鐵事



製鐵業獎勵法

業ヲ營ム者ニハ命令ノ定ムル所ニ依リ開業ノ年及其ノ翌年ヨリ十年間其ノ場所ニ於ケル事業ニ付營業稅及業務ヨリ生スル所得ニ對スル所得稅ヲ免除ス

前項ノ規定ニ依リ營業稅及所得稅ノ免除ヲ受クヘキ製鐵事業ノ範圍ハ勅令ヲ以テ之ヲ定ム

第三條 一ノ場所ニ於テ一年五千二百五十佛噸以上ノ製銑能力又ハ製鋼能力ヲ增加スル設備ヲ爲シタルトキハ能力增加ノ年及其ノ翌年ヨリ十年間其ノ増加シタル能力ニ付前條ノ規定ヲ準用ス

第四條 前二條ノ規定ニ於テ五千二百五十佛噸トアルハ低磷銑鐵製造事業及電氣製鐵事業ニ付テハ二千五百佛噸トス

前項低磷銑鐵ノ標準成分ハ勅令ヲ以テ之ヲ定ム

第十二條 第一條ノ能力ヲ有スル製鐵事業ノ設備又ハ一ノ場所ニ於テ一年三萬五千佛噸以上ノ製銑能力若ハ製鋼能力ヲ增加スル設備ヲ爲ス爲必要ナル器具、機械其ノ他ノ材料ヲ輸入スルトキハ本法施行ノ際現ニ製鐵事業ヲ營ム者本法施行後三年內ニ一ノ場所ニ於テ一年三萬五千佛噸以上ノ製銑能力又ハ製鋼能力ヲ有スルニ至ル爲必要ナル設備ヲ爲ス場合亦同シ

二 製鐵業獎勵法施行令

(大正十五年四月勅令第五八號)

沿革 大正六年八月勅令第一二六號、十年七月勅令三三三號及十一年二月勅令第

二七號一部改正、十五年四月勅令第五八號全部改正

法ノ適用ヲ受クヘキ製鐵事業ノ範圍

第一條 製鐵業獎勵法第一條乃至第四條ニ規定スル製鐵事業ハ銑鐵、鋼鐵、壓延鋼材(軌條及繼目板ヲ含ム)、鍛鋼製品若ハ鑄鋼製品ノ素材又ハ商工大臣ノ指定シタル副生物ニ關スル事業トス

製鐵業獎勵法第一條乃至第三條ニ規定スル製鐵事業ハ製銑ニ在リテハ一ノ爐ニ付一日ノ製銑量百噸以上ノ能力ヲ有スル設備ヲ有スルモノ、製鋼ニ在リテハ一ノ爐ニ付一回ノ製鋼量平爐ニ在リテハ二十五噸以上、轉爐ニ在リテハ五噸以上ノ能力ヲ有スル設備ヲ有スルモノトス

製鐵業獎勵法第四條第二項ノ低磷銑鐵製造事業ハ磷ノ標準含有量萬分ノ三以下ノ銑鐵ノ製造事業トス

參照 「則一」

第二條 製鐵業獎勵法第二條乃至第四條及第八條第二號ノ期間ハ製鐵能力一年三萬五千噸未滿ノ場合ニ在リテハ二年以內、十萬噸未滿ノ場合ニ在リテハ三年以

設備完成期間

獎勵法施行令



所得稅免除  
ノ申請

内、二十萬施未滿ノ場合ニ在リテハ五年以内、二十萬施以上ノ場合ニ在リテハ七年以内ニ商工大臣之ヲ定ム  
前項ノ期間ハ商工大臣災害其ノ他已ムヲ得サル事由アリト認ムルトキハ三年ヲ限リ之ヲ延長スルコトヲ得

**第三條** 所得稅ノ免除ヲ受ケムトスル者ハ所得稅法第二十四條又ハ第二十五條ノ規定ニ依リ所得ヲ申告スルトキ其ノ旨所轄稅務署ニ申請スヘシ  
前項ノ場合ニ於テ免除ヲ受クヘキ事業ヨリ生スル所得ト其ノ他ノ所得トノ存スルトキハ之ヲ區別シタル計算書ヲ添附スヘシ

參照 所得稅法 (抄錄)

**第二十四條** 第一種ノ所得ニ付納稅義務アル者ハ命令ノ定ムル所ニ依リ財產目錄、貸借對照表、損益計算書又ハ清算若ハ合併ニ關スル計算書並第四條乃至第十一條ノ規定ニ依リ計算シタル所得及資本金額ノ明細書ヲ添附シ其ノ所得ヲ政府ニ申告スヘシ但シ本法施行地ニ本店又ハ主ナル事務所ヲ有セサル法人ハ本法施行地ニ於ケル資産又ハ營業ニ關スル損益ヲ計算シタル所得及資本金額ノ明細書ヲ添附スヘシ

前項ノ規定ハ第一種ノ所得ニ付所得稅ヲ課セラルヘキ法人ニ付其ノ所得ナキ場合ニ之ヲ準用ス

**第二十五條** 第三種ノ所得ニ付納稅義務アル者ハ毎年三月十五日迄ニ所得ノ種類及金額ヲ詳記シ政府ニ申告スヘシ

第十六條ノ規定ニ依ル控除ヲ受ケムトスル者ハ前項ノ申告ト同時ニ命令ノ定ムル所ニ依リ其ノ申請書ヲ提出スヘシ

營業稅又ハ  
營業收益稅  
ノ免除申請

**第四條** 營業稅又ハ營業收益稅ノ免除ヲ受ケムトスル者ハ營業稅法第十三條ノ規定ニ依リ營業名及課稅標準ヲ申告スルトキ又ハ營業收益稅法第十一條若ハ第十二條ノ規定ニ依リ純益金額ヲ申告スルトキ其ノ旨所轄稅務署ニ申請スヘシ  
前項ノ場合ニ於テ免除ヲ受クヘキ事業ト其ノ他ノ事業トノ存スルトキハ之ヲ區別シタル内譯書ヲ添附スヘシ

參照 營業收益稅法 (抄錄)

**第十一條** 納稅義務アル法人ハ命令ノ定ムル所ニ依リ純益金額ヲ政府ニ申告スヘシ

**第十二條** 納稅義務アル個人ハ命令ノ定ムル所ニ依リ毎年三月十五日迄ニ純益金額ヲ政府ニ申告スヘシ  
〔注意〕 營業稅法ハ大正十五年三月法律第十號ヲ以テ廢止セラル但シ大正十五年分以前ノ營業稅ニ關シテハ仍舊法ニ依ル

**第五條** 製鐵業獎勵法第八條第一號及第二號ノ獎勵金ハ本令施行後ノ製造ニ係ル銑鐵ヲ其ノ製造者カ鋼鐵ノ製造ニ使用シタル場合ニ之ヲ交付ス

商工大臣作業ノ狀況ニ依リ已ムヲ得サル事由アリト認ムルトキハ本令施行後ノ製造ニ係ル銑鐵ヲ其ノ製造者カ鋼鐵ノ製造ニ使用セサル場合ト雖前項ノ獎勵金ヲ交付スルコトヲ得

獎勵金ノ交  
付ヲ受クヘ  
キ銑鐵ノ使  
用ニ係ル  
一、製鐵場  
二、製鋼場  
ノ製造ニ使  
用セラルレ  
ニ、製鐵場  
ノ製造ニ使  
用セラルレ  
ノ場合



三、繼續的供給契約ニ基キ熔銑力鋼鐵ノ製造ニ使用セラレタル場合ニ於テ、前項ノ獎勵金ハ國ノ工場ニハ之ヲ交付セス

製鐵業獎勵法第八條第三號ノ獎勵金ハ銑鐵製造事業者及鋼鐵製造事業者間ニ於ケル繼續シテ熔銑ヲ供給スルコトヲ目的トスル契約ニ基キ本令施行後ノ製造ニ係ル熔銑力鋼鐵ノ製造ニ使用セラレタル場合ニ其ノ銑鐵製造者ニ之ヲ交付ス

第六條 獎勵金ノ金額ハ前條第一項及第三項ノ場合ニ在リテハ鋼鐵ノ製造ニ使用シタル銑鐵一噸ニ付六圓以内、同條第二項ノ場合ニ在リテハ製鋼ノ用ニ供セラレルコトヲ證明シタル場合ハ銑鐵一噸ニ付五圓以内、其ノ他ノ場合ハ銑鐵一噸ニ付三圓以内トス

獎勵金ノ交付ヲ受ケヘキ造船用鋼材

第七條 製鐵業獎勵法第九條ノ獎勵金ハ左ニ掲クル鋼材ニシテ本令施行後ノ製造ニ係リ其ノ製造者又ハ其ノ製造者ヨリ之ヲ讓受ケタル者カ鐵鋼船ノ建造又ハ修繕ニ使用シタルモノニ付之ヲ交付ス但シ國ノ工場ニ於テ製造セラレタル鋼材ニ付テハ此ノ限ニ在ラス

- 一 鋼塊及鋼片(鍛造用ノモノ)
- 二 條及竿(テー形、アングル形等ノ形狀ヲ有スルモノ及タービンブレードイ  
ングヲ含ム)
- 三 板

造船用鋼材  
豫定届

四 筒及管(鑄タルモノヲ除ク)  
前項第一號ニ掲クル鋼材ヲ其ノ製造者カ加工シテ讓渡シタルトキハ其ノ素材タル鋼材ニ付獎勵金ヲ交付ス

第八條 前條ノ獎勵金ノ交付ヲ受ケムトスル者ハ其ノ者カ鋼材ヲ鐵鋼船ノ建造又ハ修繕ニ使用セムトスル場合ニ在リテハ其ノ使用ノ前、其ノ他ノ場合ニ在リテハ鋼材引渡ノ前ニ其ノ鋼材ノ種類、數量、用途、製造時期及製造工場ヲ記載シタル届書ヲ商工大臣ニ提出スヘシ

前項ノ届書ニハ其ノ鋼材カ海軍艦船以外ノ船舶ノ建造又ハ修繕ニ使用セララル場合ニ於テハ造船者又ハ船舶修繕者カ商工大臣ノ定ムル事項ニ付管海官廳ノ承認ヲ受ケタルコトヲ證スル書面ヲ添附スヘシ  
第一項ノ届書ニ記載シタル事項ニ變更アリタルトキハ其ノ變更ノ事項ニ付遲滞ナク商工大臣ニ届出ツヘシ  
第二項ノ管海官廳ノ承認ヲ受ケタル事項ニ變更アリタルトキハ其ノ變更ノ事項ニ付造船者又ハ船舶修繕者カ管海官廳ノ承認ヲ受ケタルコトヲ證スル書面ヲ添附シ遲滞ナク商工大臣ニ届出ツヘシ

參照 「則八、九」船承「造獎」



造船用鋼材  
獎勵金交付  
申請

獎勵法施行令

一一

第九條 第七條ノ獎勵金ノ交付ヲ受ケムトスル者ハ前條ノ規定ニ依リテ届出ヲ爲シタル鋼材カ海軍艦船ノ建造又ハ修繕ニ使用セラレタルトキハ海軍官憲ノ鋼材使用證明書ヲ添附シ、其ノ他ノ船舶ノ建造又ハ修繕ニ使用セラレタルトキハ鋼材使用說明書及造船者又ハ船舶修繕者カ受ケタル管海官廳ノ竣工承認書ヲ添附シ獎勵金交付申請書ヲ商工大臣ニ提出スヘシ

參照 「則一〇」海證「船承」造獎」

造船用鋼材  
獎勵金ノ金  
額

第十條 第七條ノ獎勵金ノ金額ハ左ノ區別ニ依ル

一 鋼塊及鋼片

其ノ價額ノ一割五分

二 條及竿

一匁ニ付十八圓三十三錢

三板

甲 厚三耗ヲ超エサルモノ

一匁ニ付二十三圓三十三錢

乙 其ノ他

一匁ニ付十八圓三十三錢

四 筒及管

甲 内徑百五十耗ヲ超エサルモノ

其ノ價額ノ一割八分

乙 其ノ他

其ノ價額ノ一割五分

五 關稅定率法別表輸入稅表第四六二號ノ二特殊鋼ニ該當スルモノ

其ノ價額ノ一割八分

前項第一號、第四號及第五號ノ價額ハ第八條第一項ノ使用又ハ引渡ノ時ニ於ケル其ノ鋼材ト同種ノ鋼材ノ輸入ノ際ニ於ケル到著價格ヲ標準トシテ商工大臣之ヲ定ム

第十一條 輸入稅ノ免除ヲ受クルコトヲ得ヘキ器具、機械其ノ他ノ材料ノ種類ハ第一條ニ規定スル製鐵事業ノ爲必要ナル物ニシテ商工大臣ノ指定シタルモノニ限ル

參照 「則一一」

輸入稅免除  
ノ申告手續

第十二條 輸入稅ノ免除ヲ受ケムトスル者ハ輸入申告ヲ爲ス場合ニ於テ商工大臣ノ輸入認可書ヲ添附スヘシ

參照 「則一二」

輸入稅ノ追  
徵

第十三條 輸入稅ノ免除ヲ受ケタル物ヲ目的タル用途ニ供セサルトキハ其ノ輸入稅ヲ追徵ス但シ其ノ物ヲ製鐵業獎勵法ニ依リ輸入稅ノ免除ヲ受クルコトヲ得ヘキ他ノ用途ニ使用セムトスル場合ニ於テ商工大臣ノ認可ヲ受ケ其ノ旨稅關ニ申告シタルトキハ此ノ限ニ在ラス



書類、試料  
ノ徵收及設  
備帳簿等ノ  
検査

收税官吏、  
税關官吏設  
備帳簿ノ檢  
査  
朝鮮總督ノ  
主管

施行期日  
經過規定  
一、土地收  
入税法及輸  
入税免除

二、營業稅、  
所得稅免  
除  
三、造船用  
鋼材

獎勵法施行令

參照 「則一三」

第十四條 商工大臣必要ト認ムルトキハ營業稅、營業收益稅及所得稅ノ免除ヲ受  
ケムトスル者ニ對シ製鐵事業ニ關スル書類又ハ製鐵原料若ハ製品ノ試料ノ提出  
ヲ命シ又ハ當該官吏ヲシテ製鐵事業ニ關スル設備、帳簿其ノ他ノ物件ノ検査ヲ  
爲サシムルコトヲ得輸入税ノ免除ヲ受ケ又ハ受ケムトスル者ニ對シ亦同シ  
商工大臣必要ト認ムルトキハ獎勵金ノ交付ヲ受ケ又ハ受ケムトスル者ニ對シ前  
項ノ書類又ハ試料ノ提出ヲ命シ、當該官吏ヲシテ前項ノ検査ヲ爲サシメ其ノ他  
必要ナル命令又ハ處分ヲ爲スコトヲ得

第十五條 收税官吏又ハ税關官吏必要ト認ムルトキハ前條第一項ノ検査ヲ爲スコ  
トヲ得

第十六條 第二條、第五條、第八條乃至第十條及第十四條中商工大臣トアルハ製  
鐵業獎勵法ヲ朝鮮ニ施行スル範圍ニ於テハ朝鮮總督トス

附 則

本令ハ大正十五年四月十日ヨリ之ヲ施行ス  
製鐵業獎勵法附則第二項ニ規定スル製鐵事業ニ付テハ土地ノ收用使用又ハ輸入税  
ノ免除ニ關シ仍舊製鐵業獎勵法施行令ニ依ル

參照 「舊令一、一二」

製鐵業獎勵法附則第三項ニ規定スル製鐵事業ニ付テハ第一條第一項第三項及第  
二條ノ規定ヲ準用ス

本令施行前大正十年七月二十日以後ノ製造ニ係ル第七條ノ鋼材ニシテ第八條第  
一項ノ使用又ハ引渡カ本令施行前ナルモノニ付テハ仍從前ノ例ニ依リ、本令施  
行後ナルモノニ付テハ本令ノ規定ニ準シ獎勵金ヲ交付ス

參照 「舊令五ノ二、五ノ三、五ノ四、五ノ五」

舊製鐵業獎勵法施行令 (抄録)

第一條 製鐵業獎勵法ニ依リ他人ノ土地ヲ收用又ハ使用シ得ヘキ製鐵事業ハ銑鐵、鋼鐵、壓延鋼材  
條及繼日鋼材(含ム) 鍛鋼製品若ハ鑄鋼製品ノ素材又ハ農商務大臣ノ指定シタル副生物ノ製造ニ關スル  
事業トス營業稅及所得稅ノ免除ヲ受ケヘキ製鐵事業亦同シ

第五條ノ二 製鐵業獎勵法第七條ノ二ノ獎勵金ハ左ニ掲クル鋼材ニシテ本令施行後ノ製造ニ係リ其ノ製  
造者又ハ其ノ製造者ヨリ之ヲ讓受ケタル者カ鐵鋼船ノ建造又ハ修繕ニ使用シタルモノニ付之ヲ交付ス  
但シ國ノ工場ニ於テ製造セラレタル鋼材ニ付テハ此限ニ在ラス

一 鋼塊及鋼片(鍛造用ノモノ)

二 條及竿(テーパー形、アングル形等ノ形狀ヲ有スルモノ及タービンプレーティング材含ム)

三 板

四 筒及管(鑄タルモノヲ除ク)

獎勵法施行令



獎勵法施行令

前項第一號ニ掲クル鋼材ヲ其ノ製造者カ加工シテ讓渡シタルトキハ其ノ素材タル鋼材ニ付獎勵金ヲ交付ス

第五條ノ三 獎勵金ノ交付ヲ受ケムトスル者ハ其ノ者カ鋼材ヲ船舶ノ建造又ハ修繕ニ使用セムトスル場合ニ在リテハ其ノ使用ノ前其ノ他ノ場合ニ在リテハ鋼材引渡ノ前ニ其ノ鋼材ノ種類、數量、用途、製造時期及製造工場ヲ記載シタル届書ヲ農商務大臣ニ提出スヘシ

前項ノ届書ニハ其ノ鋼材カ海軍艦船以外ノ船舶ノ建造又ハ修繕ニ使用セラルル場合ニ於テハ造船者又ハ船舶修繕者カ農商務大臣ノ定ムル事項ニ付管海官廳ノ承認ヲ受ケタルコトヲ證スル書面ヲ添附スヘシ

第一項ノ届書ニ記載シタル事項ニ變更アリタルトキハ其ノ變更ノ事項ニ付遲滞ナク農商務大臣ニ届出ツヘシ

第二項ノ管海官廳ノ承認ヲ受ケタル事項ニ變更アリタルトキハ其ノ變更ノ事項ニ付造船者又ハ船舶修繕者カ管海官廳ノ承認ヲ受ケタルコトヲ證スル書面ヲ添附シ遲滞ナク農商務大臣ニ届出ツヘシ

第五條ノ四 獎勵金ノ交付ヲ受ケムトスル者ハ前條ノ規定ニ依リテ届出ヲ爲シタル鋼材カ海軍艦船ノ建造又ハ修繕ニ使用セラレタルトキハ海軍官憲ノ鋼材使用證明書ヲ添附シ其ノ他ノ船舶建造又ハ修繕ニ使用セラレタルトキハ鋼材使用説明書及造船者又ハ船舶修繕者カ受ケタル管海官廳ノ竣工承認書寫ヲ添附シ獎勵金交付申請書ヲ農商務大臣ニ提出スヘシ

第五條ノ五 獎勵金ノ金額ハ鋼塊及鋼片ニ付テハ其ノ價額ノ一割二分、其ノ他ノ鋼材ニ付テハ其ノ價額ノ一割五分トス

前項ノ價額ハ第五條ノ三第一項ノ使用又ハ引渡ノ時ニ於ケル其ノ鋼材ト同種ノ鋼材ノ輸入ノ際ニ於ケ

ル到著價額ヲ標準トシテ農商務大臣之ヲ定ム

第十二條 輸入税ノ免除ヲ受ケルコトヲ得ヘキ器具、機械其ノ他ノ材料ノ種類ハ第一條ニ掲クル製鐵事業ノ爲必要ナル物ニシテ農商務大臣ノ指定シタルモノニ限ル

輸入税ノ免除ヲ受ケヘキ物ヲ輸入セムトスル者ハ豫メ農商務大臣ノ認可ヲ受ケヘシ







本令ハ大正十五年四月十日ヨリ施行ス

本令ハ大正十五年四月十日ヨリ施行ス

本令ハ大正十五年四月十日ヨリ施行ス

本令ハ大正十五年四月十日ヨリ施行ス

本令ハ大正十五年四月十日ヨリ施行ス

(大正十五年四月十日ヨリ施行ス)

### 三 製鐵業獎勵法ノ一節ニ就テ

## 四 製鐵業獎勵法施行規則

(大正十五年四月十日ヨリ施行ス)

### 沿革

大正六年八月農商務省令第一八號、七年同令第五號、九年七月同令第一三號及十年七月同令第二三號一部改正、十五年四月商工省令第二號全部改正

副生物ノ種類

### 第一條 製鐵業獎勵法施行令第一條ノ副生物ノ種類左ノ如シ

- 鑛 滓 綿
- 鑛 滓 煉 瓦
- 鑛 滓 瓦
- 高 爐 セ メ ン ト
- タ ー ー ル
- 無 水 タ ー ル
- 輕 油
- 中 油
- 重 油
- ピ ー ツ
- ア ム モ ニ ア



アムモニア水  
硫酸アムモニア  
粗製ナフサリン  
アンスラシン  
ベンゾール  
トルオール  
キシロール  
ソルベントナフサ

製鐵事業認可申請

- 第二條 製鐵業獎勵法第二條乃至第四條及第八條第二號ノ認可ヲ受ケムトスル者ハ工事著手前左ニ掲クル事項ヲ記載シタル認可申請書ヲ商工大臣ニ提出スヘシ
  - 一 製鐵所ノ名稱及位置
  - 二 事業資金ノ總額及其ノ出資方法
  - 三 設備ノ概要及設計圖
  - 四 生産ノ順序方法
  - 五 生産豫定額種類別ニ記載スヘシ
  - 六 工事ノ著手及完成ノ時期

設備完成届

- 七 工事計畫ノ概要及其ノ豫算年度割ヲ示スヘシ
  - 八 原料取得ノ計畫
  - 九 營業稅、營業收益稅及所得稅ノ免除ヲ受クルコトヲ得サル製鐵事業ヲ併セ營ム場合ニ於テハ其ノ事業ノ概要
- 前項ノ申請書ニハ工事施行仕様書及製鐵事業者法人ナルトキハ其ノ定款ヲ添付スヘシ

參照 製鐵事業認可申請書記載例

第三條 製鐵業獎勵法第二條乃至第四條及第八條第二號ノ認可ヲ受ケタル者其ノ設備ヲ完成シタルトキハ遲滯ナク其ノ旨商工大臣ニ届出ツヘシ

參照 製鐵設備完成届記載例

事業繼承届

第四條 製鐵業獎勵法第六條ニ規定スル製鐵事業者ハ其ノ繼承シタル事業ニ付遲滯ナク第二條第一項第一號乃至第五號、第八號及第九號ニ掲クル事項ヲ商工大臣ニ届出ツヘシ

製鐵事業届

第五條 製鐵業獎勵法第八條第一號ノ獎勵金ノ交付ヲ受ケムトスル者ハ第二條第一項第一號乃至第五號、第八號及第九號ニ掲クル事項ヲ豫メ商工大臣ニ届出ツヘシ但シ製鐵業獎勵法第二條、第三條及第八條第二號ノ認可ヲ受ケタル者ハ此



ノ限ニ在ラス  
 製鐵業獎勵法第八條第三號ノ獎勵金ノ交付ヲ受ケムトスル者ハ左ニ掲クル事項ヲ豫メ商工大臣ニ届出ツヘシ  
 一 各製鐵所ノ名稱及位置

二 各製鐵所ノ事業資金ノ總額及其ノ出資方法

三 各製鐵所設備ノ概要及設計圖

四 各製鐵所間ノ作業聯絡ノ方法作業聯絡ノ關係ヲ明ニスル圖面ヲ添附スヘシ

五 熔銑ノ供給豫定額及其ノ熔銑ヲ使用シテ製造スル鋼鐵ノ生産豫定額

六 熔銑ヲ供給スル製鐵所ニ於ケル銑鐵生産豫定額及其ノ原料取得ノ計畫

七 各製鐵所間ニ於ケル繼續シテ熔銑ヲ供給スルコトヲ目的トスル契約

前二項ノ規定ニ依リ届出テタル事項ニ變更アルタルトキハ遲滞ナク商工大臣ニ届出ツヘシ

參照 「製獎」

第六條 製鐵業獎勵法第八條ノ獎勵金ノ交付ヲ受ケムトスル者ハ製鐵業獎勵法施行令第六條ノ區別ニ從ヒ獎勵金ノ交付ヲ受クヘキ銑鐵ノ數量ヲ具シテ獎勵金ノ交付ヲ商工大臣ニ申請スヘシ

製鐵獎勵金  
交付申請

前項ノ申請書ニハ左ノ書類ヲ添附スヘシ

一 銑鐵ノ生産額及繰越額既ニ獎勵金ノ交付ヲ申請シタルモノヲ除クヲ記載シタル書類

二 銑鐵製造事業者其ノ製造シタル銑鐵ヲ製鋼用トシテ他ノ鋼鐵製造事業者ニ供給シタル場合ニ於テハ製鋼ノ用ニ供セララルコトヲ證スル書類並引渡ノ數量及時期ヲ明ニスル書類

參照 「製獎」

作業開始  
(又ハ休止)  
届

造船用鋼材  
引渡届

第七條 營業稅、營業收益稅及所得稅ノ免除ヲ受ケ若ハ受ケムトスル者又ハ獎勵金ノ交付ヲ受ケ若ハ受ケムトスル者作業ヲ開始シ又ハ休止シタルトキハ遲滞ナク商工大臣ニ届出ツヘシ

第八條 製鐵業獎勵法施行令第八條第一項ノ届出ヲ爲シタル者其ノ届書ニ記載シタル鋼材ヲ引渡シタルトキハ遲滞ナク引取人ト連署ノ上其ノ種類、數量、用途、製造時期、製造工場及引渡時期ヲ商工大臣ニ届出ツヘシ

參照 「造獎」

管海官廳ノ承認ヲ受クヘキ事項

第九條 製鐵業獎勵法施行令第八條第二項ノ管海官廳ノ承認ヲ受クヘキ事項左ノ如シ  
 甲 船舶建造ノ場合



- 一 造船者ノ氏名又ハ名稱及住所又ハ主タル事務所所在地
- 二 工場ノ名稱及位置
- 三 船舶ノ製造番號
- 四 船舶ノ建造ニ使用スヘキ鋼材ニシテ獎勵金ノ交付ヲ受クヘキモノノ種類及數量
- 五 起工及竣工ノ期日
- 乙 船舶修繕ノ場合
  - 一 船舶修繕者ノ氏名又ハ名稱及住所又ハ主タル事務所所在地
  - 二 工場ノ名稱及位置
  - 三 特定ノ船舶ノ修繕ノ場合ニ在リテハ其ノ船舶ノ名稱、其ノ他ノ場合ニ在リテハ一年ヲ超エサル一定ノ期間
  - 四 前號ノ船舶修繕ノ爲使用スヘキ鋼材又ハ前號ノ期間内ニ船舶修繕ノ爲使用スヘキ鋼材ニシテ獎勵金ノ交付ヲ受クヘキモノノ種類及數量

參照 「船承」

鋼材使用說明書

第十條 製鐵業獎勵法施行令第九條ノ鋼材使用說明書ニハ左ニ掲クル事項ヲ記載スヘシ

輸入税ノ免除ヲ受クヘキ物品ノ種類

- 一 鋼材ノ使用者及使用工場
  - 二 船舶ノ建造ノ場合ニ在リテハ其ノ船舶ノ製造番號、船舶ノ修繕ノ場合ニ在リテハ其ノ船舶ノ名稱
  - 三 使用鋼材ノ種類、數量、用途、製造時期及製造工場
  - 四 鋼材ノ製造者カ鋼材ヲ使用シタル場合ニ在リテハ鋼材使用ノ時期、其ノ他ノ場合ニ在リテハ鋼材引渡ノ時期
- 第十一條 輸入税ノ免除ヲ受クルコトヲ得ヘキ物ノ種類左ノ如シ
- 一 碎鑛機、鐵鑛選別機、磁選機並燒結機、原料壓搾機及其ノ附屬裝置
  - 二 製銑爐、熱風爐、骸炭爐、混銑爐、製鋼爐、瓦斯發生爐、均熱爐又ハ加熱爐ノ構成金物及其ノ附屬機械（但シ送風機ハ每分二百立方米以上ノ送風能力ヲ有スルモノニ限ル）
  - 三 製銑爐、熱風爐、骸炭爐、混銑爐及製鋼爐ノ耐火材料
  - 四 鑄銑機
  - 五 乾風裝置及其ノ附屬機械
  - 六 瓦斯清淨裝置（瓦斯除塵機ヲ含ム）及其ノ附屬機械
  - 七 洗炭裝置及其ノ附屬機械



輸入税免除  
認可申請

- 八 骸炭爐副生物捕集装置及其ノ附屬機械
- 九 壓延用ロール機(引拔機ヲ含ム)及其ノ附屬装置
- 十 壓延工場用ノ輸送テーブル、鋸斷機、剪斷機、卷束機及機械的冷却装置
- 十一 精整用ノ錐孔機、穿孔機、矯正機、鋸斷機、剪斷機及鋼管螺糸切機
- 十二 ロール仕上機
- 十三 鋼材鍛鍊用ノ機鎚、水壓機及其ノ附屬装置
- 十四 五百馬力以上ノ瓦斯機關、瓦斯發電機、排汽發電機及其ノ附屬装置
- 十五 壓延用ロール機(引拔機ヲ含ム)ノ附屬原動機及其ノ原動機ノ附屬装置
- 十六 原料又ハ製品輸送用ノ起重機及連續的輸送装置
- 十七 材料強弱試驗機
- 十八 前各號ニ掲クル機械ノ部分品(但シ壓延用ロールハ徑七百五十耗以上ノ  
チルドロールニ限ル)並其ノ機械ト共ニ一組トシテ輸入セラルル附屬品、附  
屬原動機及其ノ原動機ノ附屬装置
- 十九 徑五百四十耗以上ノ電氣爐用炭素電極
- 第十二條 製鐵業獎勵法第十一條ノ認可ヲ受ケムトスル者ハ左ニ掲クル事項ヲ記  
載シタル認可申請書ヲ商工大臣ニ提出スヘシ

輸入税免除  
物品ノ用途  
變更認可申  
請

- 一 輸入セムトスル物ノ品名、數量、性質、能力及價額
- 二 輸入セムトスル物ノ用途及之ヲ使用スヘキ工場其ノ他ノ設備ノ説明
- 三 輸入ヲ必要トスル事由
- 四 製造者及輸出者
- 五 輸入豫定ノ時期及港
- 第十三條 製鐵業獎勵法施行令第十三條ノ認可ヲ受ケムトスル者ハ左ノ事項ヲ記  
載シタル認可申請書ヲ商工大臣ニ提出スヘシ
- 一 輸入認可書寫
- 二 用途ヲ變更セムトスル物ノ品名、數量、用途及之ヲ使用スヘキ工場其ノ他  
ノ設備ノ説明
- 三 用途ノ變更ヲ必要トスル事由
- 第十四條 輸入税ノ免除ヲ受ケタル物ヲ目的タル用途ニ供シタルトキハ遲滯ナク  
左ニ掲クル事項ヲ商工大臣ニ届出ツヘシ
- 一 輸入認可書寫
- 二 輸入シタル物ノ品名及數量
- 三 使用工場名及使用時期

輸入税免除  
物品ノ供用



書類帳簿ノ  
備付

事業報告書

四 輸入ノ時期及港  
輸入税ノ免除ヲ受ケタル物ヲ目的タル用途ニ供セサルニ至リタルトキハ遲滞ナク其事由並前項第一號、第二號及第四號ニ掲クル事項ヲ商工大臣ニ届出ツヘシ

第十五條 獎勵金ノ交付ヲ受ケ又ハ受ケムトスル者ハ原料及燃料ノ取得及消費、製品ノ生産及販賣又ハ引渡其ノ他事業ノ狀況ヲ明ニスヘキ書類帳簿ヲ其ノ工場ニ備ヘ置クヘシ

第十六條 營業税、營業收益税及所得税ノ免除ヲ受ケ若ハ受ケムトスル者又ハ獎勵金ノ交付ヲ受ケ若ハ受ケムトスル者ハ其ノ製鐵事業ニ付毎年一月三十一日迄ニ其ノ前年ノ事業報告書ヲ商工大臣ニ提出スヘシ

前項ノ事業報告書ニハ左ニ掲クル事項ヲ記載スヘシ

- 一 營業概況
- (一) 事業資金ノ總額及内譯
- (二) 從業者數 職員ト労働者トナ區別シテ記載スヘシ
- (三) 生産及販賣ノ數量及價額
- (四) 收支決算
- (五) 其ノ他營業概況ヲ明ニスヘキ事項

二 設備概況

- (一) 敷地面積
- (二) 工場建物ノ棟數及建坪
- (三) 銑鐵、鋼鐵及鋼材ノ製造ノ設備及能力
- (四) 原動機ノ種類、用途、數及實馬力
- (五) 輸送設備
- (六) 其ノ他主要ナル設備
- 三 作業概況 主要ナル設備毎ニ記載スヘシ
- (一) 操業開始ノ時期
- (二) 操業日數
- (三) 労働者數及其ノ延工數
- (四) 生産額
- (五) 主要ナル原料及燃料ノ使用額 生産地別ニ記載スヘシ

營業税、營業收益税及所得税ノ免除ヲ受クルコトヲ得サル製鐵事業ヲ併セ營ム本場合ニ於テハ前項第一號及第二號ニ掲クル事項ニ付テハ其ノ區別ヲ明ニスヘシ

參照 「製鐵事業報告書記載例」

獎勵法施行規則



附 則

施行期日  
經過規定  
一、管海官廳ノ承認  
前ノ例ニ依ル

本則ハ大正十五年四月十日ヨリ之ヲ施行ス、其事關ニ付テハ其ノ關係マシキニスヘシ  
第九條ノ管海官廳ノ承認ヲ受クヘキ事項ニ付テハ大正十五年五月十四日迄ハ仍從  
前ノ例ニ依ル

- 二、土地收用及輸入税免除
- 三、所得税除其他ノ免税

參照 一舊則五ノ三

製鐵業獎勵法附則第二項ニ規定スル製鐵事業ニ付テハ第一條、第十二條及第十三條ノ規定ヲ準用ス  
製鐵業獎勵法附則第三項ニ規定スル製鐵事業ニ付テハ第三條及第四條ノ規定ヲ準用ス

參照 其ノ 舊製鐵業獎勵法施行規則 (抄錄)

第五條ノ三 製鐵業獎勵法施行令第五條ノ三第二項ノ管海官廳ノ承認ヲ受クヘキ事項左ノ如シ

- 甲 船舶建造ノ場合
  - 一 造船者ノ氏名又ハ名稱及住所
  - 二 工場ノ名稱及位置
  - 三 船舶ノ製造番號
  - 四 船舶ノ製造ニ使用スヘキ鋼材ニシテ獎勵金ノ交付ヲ受クヘキモノノ種類及數量
  - 五 起工及竣工ノ期日

乙 船舶修繕ノ場合

- 一 船舶修繕者ノ氏名又ハ名稱及住所
- 二 工場ノ名稱及位置
- 三 一定期間ニ船舶修繕ノ爲使用スヘキ鋼材ニシテ獎勵金ノ交付ヲ受クヘキモノノ種類及數量



製鐵事業認可申請書

製鐵事業認可申請書

### 五 製鐵業獎勵法施行規則

(大正十五年六月朝鮮總督府令第四五號)

沿革 大正十一年二月府令第一九號、一五年六月府令第四五號全部改正

第一條 製鐵業獎勵法第二號ノ認可ヲ受ケムトスル者ハ工事著手前左ニ掲クル事項ヲ記載シタル認可申請書ヲ朝鮮總督ニ提出スヘシ

- 一 製鐵所ノ名稱及位置
  - 二 事業資金ノ總額及其ノ出資方法
  - 三 設備ノ概要及設計圖
  - 四 生産ノ順序方法
  - 五 生産豫定額種類別ニ記載スヘシ
  - 六 工事ノ著手及完成ノ時期
  - 七 工事計畫ノ概要及其ノ豫算年度制ヲ示スヘシ
  - 八 原料取得ノ計畫
- 前項ノ申請書ニハ工事施行仕様書及製鐵事業者法人ナルトキハ其ノ定款ヲ添附スヘシ

設備完成届

第二條 製鐵業獎勵法第八條第二號ノ認可ヲ受ケタル者其ノ設備ヲ完成シタルト

獎勵法施行規則



製鐵事業屆

キハ遲滞ナク其ノ旨朝鮮總督ニ届出ツヘシ

第三條 製鐵業獎勵法第八條第一號ノ獎勵金ノ交付ヲ受ケムトスル者ハ第一條第

一項第一號乃至第五號及第八號ニ掲クル事項ヲ豫メ朝鮮總督ニ届出ツヘシ但シ

製鐵業獎勵法第八條第二號ノ認可ヲ受ケタル者ハ此ノ限ニ在ラス

製鐵業獎勵法第八條第三號ノ獎勵金ノ交付ヲ受ケムトスル者ハ左ニ掲クル事項

ヲ豫メ朝鮮總督ニ届出ツヘシ

一 各製鐵所ノ名稱及位置

二 各製鐵所ノ事業資金ノ總額及其ノ出資方法

三 各製鐵所設備ノ概要及設計圖

四 各製鐵所間ノ作業聯絡ノ方法作業聯絡ノ關係ヲ明ニ  
スル圖面ヲ添附スヘシ

五 熔銑ノ供給豫定額及其ノ熔銑ヲ使用シテ製造スル鋼鐵ノ生産豫定額

六 熔銑ヲ供給スル製鐵所ニ於ケル銑鐵生産豫定額及其ノ原量取得ノ計畫

七 各製鐵所間ニ於ケル繼續シテ熔銑ヲ供給スルコトヲ目的トスル契約

前二項ノ規定ニ依リ届出テタル事項ニ變更アリタルトキハ遲滞ナク朝鮮總督ニ

届出ツヘシ

第四條 製鐵業獎勵法第八條ノ獎勵金ノ交付ヲ受ケムトスル者ハ製鐵業獎勵法施

製鐵獎勵金  
交付申請

行令第六條ノ區別ニ從ヒ獎勵金ノ交付ヲ受クヘキ銑鐵ノ數量ヲ具シテ獎勵金ノ  
交付ヲ朝鮮總督ニ申請スヘシ

前項ノ申請書ニハ左ノ書類ヲ添附スヘシ

一 銑鐵ノ生産額及繰越額既ニ獎勵金ノ交付ヲ申  
請シタルモノヲ除クヲ記載シタル書類

二 銑鐵製造事業者其ノ製造シタル銑鐵ヲ製鋼用トシテ他ノ鋼鐵製造事業者ニ

供給シタル場合ニ於テハ製鋼ノ用ニ供セラルルコトヲ證スル書類並引渡ノ數

量及時期ヲ明ニスル書類

第五條 獎勵金ノ交付ヲ受ケ又ハ受ケムトスル者作業ヲ開始シ又ハ休止シタルト

キハ遲滞ナク朝鮮總督ニ届出ツヘシ

第六條 製鐵業獎勵法施行令第八條第一項ノ届出ヲ爲シタル者其ノ届書ニ記載シ

タル鋼材ヲ引渡シタルトキハ遲滞ナク引取人ト連署ノ上其ノ種類、數量、用途、

製造時期、製造工場及引渡時期ヲ朝鮮總督ニ届出ツヘシ

第七條 製鐵業獎勵法施行令第八條第二項ノ管海官廳ノ承認ヲ受クヘキ事項左ノ

如シ

甲 船舶建造ノ場合

一 造船者ノ氏名又ハ名稱及住所又ハ主タル事務所所在地

作業開始又  
ハ休止屆

造船用鋼材  
引渡屆

管海官廳ノ  
承認ヲ受ク  
ヘキ事項



- 二 工場ノ名稱及位置
  - 三 船舶ノ製造番號
  - 四 船舶ノ建造ニ使用スヘキ鋼材ニシテ獎勵金ノ交付ヲ受クヘキモノノ種類及數量
  - 五 起工及竣工ノ期日
- 乙 船舶修繕ノ場合
- 一 船舶修繕者ノ氏名又ハ名稱及住所又ハ主タル事務所所在地
  - 二 工場ノ名稱及位置
  - 三 特定ノ船舶ノ修繕ノ場合ニ在リテハ其ノ船舶ノ名稱、其ノ他ノ場合ニ在リテハ一年ヲ超エサル一定ノ期間
  - 四 前號ノ船舶修繕ノ爲使用スヘキ鋼材又ハ前號ノ期間内ニ船舶修繕ノ爲使用スヘキ鋼材ニシテ獎勵金ノ交付ヲ受クヘキモノノ種類及數量

鋼材使用說明書

第八條 製鐵業獎勵法施行令第九條ノ鋼材使用說明書ニハ左ニ掲クル事項ヲ記載スヘシ

- 一 鋼材ノ使用者及使用工場
- 二 船舶ノ建造ノ場合ニ在リテハ其ノ船舶ノ製造番號、船舶ノ修繕ノ場合ニ在

書類帳簿ノ備付

事業報告書

- 三 使用鋼材ノ種類、數量、用途、製造時期及製造工場
  - 四 鋼材ノ製造者カ鋼材ヲ使用シタル場合ニ在リテハ鋼材使用ノ時期、其ノ他ノ場合ニ在リテハ鋼材引渡ノ時期
- 第九條 獎勵金ノ交付ヲ受ケ又ハ受ケムトスル者ハ原料及燃料ノ取得及消費、製品ノ生産及販賣又ハ引渡其ノ他事業ノ狀況ヲ明ニスヘキ書類帳簿ヲ其ノ工場ニ備ヘ置クヘシ
- 第十條 獎勵金ノ交付ヲ受ケ又ハ受ケムトスル者ハ其ノ製鐵事業ニ付毎年一月三十一日迄ニ其ノ前年ノ事業報告書ヲ朝鮮總督ニ提出スヘシ

前項ノ事業報告ニハ左ニ掲クル事項ヲ記載スヘシ

- 一 營業概況
- (一) 事業資金ノ總額及内譯
- (二) 從業者數 職員ト労働者トヲ區別シテ記載スヘシ
- (三) 生産及販賣ノ數量及價額
- (四) 收支決算
- (五) 其ノ他營業概況ヲ明ニスヘキ事項

獎勵法施行規則



二 設備概況

- (一) 敷地面積
- (二) 工場建物ノ棟數及建坪
- (三) 銑鐵、鋼鐵及鋼材ノ製造ノ設備及能力
- (四) 原動機ノ種類、用途、數及實馬力
- (五) 輸送設備
- (六) 其ノ他主要ナル設備

三 作業概況

- (一) 操業開始ノ時期
- (二) 操業日數
- (三) 勞働者數及其ノ延工數
- (四) 生産額
- (五) 主要ナル原料及燃料ノ使用額

附則

本令ハ大正十五年四月十日ヨリ之ヲ適用ス。第七條ノ管海官廳ノ承認ヲ受クヘキ事項ニ付テハ大正十五年五月十四日迄ハ仍從前ノ例ニ依ル

六 製鐵事業認可申請書記載例

(大正十五年六月鐵局第一三三號通牒)

則第二條ニ依ル申請書

|           |               |
|-----------|---------------|
| 製鐵事業認可申請書 | 住所又ハ主タル事務所々在地 |
| 製鐵事業認可申請書 | 製鐵事業者記名調印     |
| 年 月 日     |               |
| 商 工 大 臣 宛 |               |

左記計畫ニ依ル製鐵事業ニ付製鐵業獎勵法第二條(又ハ第三條、第四條)ノ認可相成度工事施行仕様書(及定款)相添ヘ製鐵業獎勵法施行規則第二條ニ依リ此段及申請候也

【備考】製鐵業獎勵法第二條又ハ第三條ノ認可ヲ受ケタル者ハ同法第八條第二號ノ認可申請ヲ省略スルコトヲ得

同法第二條又ハ第三條ノ認可ヲ受ケサル者同法第八條第二號ノ認可申請セムトスルトキハ本

記載例ニ準スヘシ

記

一 製鐵所ノ名稱及位置

何 製 鐵 所

事業認可申請書記載例



事業認可申請書記載例

何府何市何町何村何字何番地(製鐵所ノ位置)

二 事業資金ノ總額及其ノ出資方法

(一) 事業資金ノ總額

| 事業資金 | 金額 | 内      |    | 備考 |
|------|----|--------|----|----|
|      |    | 新設又ハ増設 | 既設 |    |
| 固定資金 |    |        |    |    |
| 運轉資金 |    |        |    |    |
| 計    |    |        |    |    |

(二) 出資方法

| 出資方法 | 金額 | 内      |    | 備考 |
|------|----|--------|----|----|
|      |    | 新設又ハ増設 | 既設 |    |
| 株金   |    |        |    |    |
| 社債   |    |        |    |    |
| 借入金  |    |        |    |    |
| 何    |    |        |    |    |

| 計 |  |  |  |  |
|---|--|--|--|--|
|   |  |  |  |  |

【備考】 一、事業資金ハ製鐵業獎勵法施行令第一條ニ規定スル製鐵事業ニ要スル資金ヲ記載スヘシ

二、既設欄ニハ増設設備ト併セテ鉄鋼一貫設備トナルヘキ既設設備ヲ以テ營ム事業ノ資金ヲ記載スヘシ(製鐵業獎勵法第三條ノ場合)

三 設備ノ概要及設計圖

(一) 設備設計ノ概要

【備考】 製鉄設備、製鋼設備、鋼材製造設備及骸炭製造設備ニ付キ設計ノ基礎ヲ説明スヘシ

(二) 敷地面積(鑛山ヲ除ク) 何 坪

(三) 設備ノ内譯

| 製鉄設備   | 所屬 | 名稱 | 式 | 能   | 力  | 數 | 新設又ハ既設ノ別 | 備考       |
|--------|----|----|---|-----|----|---|----------|----------|
| 電氣爐    | 高  | 爐  |   | 一年  | 〃  |   |          | 何キロワット電氣 |
| 何用送風機  |    |    |   | 毎分  | 立米 |   |          |          |
| 何爐用熱風爐 |    |    |   | 加熱用 | 〃  |   |          |          |
| 煉瓦     |    |    |   | 一日  |    |   |          |          |
| 燒結設備   |    |    |   | 一日  |    |   |          |          |











|     |       |    |    |         |       |       |    |
|-----|-------|----|----|---------|-------|-------|----|
| 何々々 | 建物    | 索道 | 鐵道 | 何石灰石採掘場 | 何炭坑   | 鐵山    | 何々 |
|     |       |    |    | 一年〃採掘   | 一年〃採掘 | 一年〃採掘 |    |
|     |       |    |    | 〃〃      | 〃〃    | 〃〃    |    |
|     | 棟     | 〃  | 哩  |         |       | 坪     |    |
|     | 延建坪何坪 |    |    |         |       |       |    |

【備考】

- 一、製鐵業獎勵法第二條及第四條ノ場合ニ於テハ新設設備及既設ノ附屬設備ニシテ新設設備ニ供用セラルルモノヲ記載シ且主要ナル既設ノ附屬設備ニ付テハ新設設備ニ供用セラルル程度ヲ備考欄ニ附記スヘシ
- 二、製鐵業獎勵法第三條ノ場合ニ於テハ増設設備及其ノ設備ト併セテ銑鋼一貫設備トナスヘキ既設設備ヲ記載シ且主要ナル既設ノ附屬設備ニシテ増設設備ニ供用セラルルモノニ付テハ其ノ旨及其ノ程度ヲ備考欄ニ附記スヘシ
- 三、製品「ロール」機ノ數ハ仕上「ロール」ノ「スタンド」ノ數ニ依ルヘシ
- 四、「ロール」機ニ在リテハ備考欄ニ粗「ロール」、「コールドロール」ノ「スタンド」ノ數並仕上

「ロール」、粗「ロール」、「コールドロール」ノ徑、長及回轉數ヲ記載スヘシ  
 五、修繕工場ニ付テハ能力欄ニ主要ナル機械ノ名稱及數ヲ記載スヘシ

(四) 設計圖

イ 工場全體圖

- ロ 製銑設備、製鋼設備、鋼材製造設備及骸炭製造設備ニ付テハ各爐及機械等ノ配置ヲ明ニスル圖面
- ハ 新設又ハ増設ノ製銑爐、製鋼爐及骸炭爐ニ付テハ容積又ハ大サヲ明ニスルコトヲ得ヘキ設計圖
- ニ 新設又ハ増設ノ燒結設備、團鑛設備、混銑爐、加熱爐、ロール機、鍛鍊機等主要ナル設備ニ付テハ全體圖又ハ主要部圖面

四 生産ノ順序方法

(一) 銑 鐵

何々銑(例ハ骸炭銑トスレハ左ノ如シ)

鐵 鑛 銑鐵一砲ニ付 何砲

骸 炭 同 同

石 灰 石 同 同

事業認可申請書記載例



何 同

ノ割合ヲ以テ何爐ニ裝入シ銑鐵一砲ニ付攝氏何度ノ熱風何立米ノ割合ニ吹込ミ一日何砲ツツ何回出銑ス

【備考】一、銑鐵ハ骸炭銑、木炭銑、低磷銑、再製銑、スポンヂ鐵、何々（合金）鐵等ニ區分シ右ノ例ニ準シ記載スヘシ

二、低磷銑ニ付テハ鐵鑛、燃料及媒熔劑等ノ成分並成品ノ成分ヲ附記スヘシ

三、特殊ノ方法ニ依リ製銑作業ヲ行フモノニ付テハ其ノ方法ヲ詳記スヘシ

(二) 鋼 鐵

何々鋼(例ハ平爐鋼トスレハ左ノ如シ)

銑 鐵 鋼塊一砲ニ付 何盞

屑 鐵 同 同

石 灰 同 同

ドロマイト 同 同

何 同 同

ノ割合ヲ以テ何爐ニ裝入シ鋼鐵一砲ニ付瓦斯用石炭何盞ヲ使用シ原料裝入開始後何時間ニシテ出鋼ス

【備考】一、鋼鐵ハ平爐鋼、轉爐鋼、電氣爐鋼、坩堝爐鋼等ニ區分シ右ノ例ニ準シ記載スヘシ

二、熔銑使用ノ場合ニ於テハ其ノ取扱系統及配合割合ヲ説明スヘシ  
三、特殊ノ方法ニ依リ製鋼作業ヲ行フモノニ付テハ其ノ方法ヲ詳記スヘシ

(三) 鋼 材

何々(例ハ棒形鋼トスレハ左ノ如シ)

鋼片(鋼片一砲ニ付) ヲ製品一砲ニ付 何盞

ヲ使用シ何ロール機ニ依リ運轉時間一時間ニ付何砲ノ棒形鋼ヲ製造ス

【備考】一、鋼材ハ販賣用鋼片、販賣用シートバー、棒形鋼、厚板、ユニバーサル板鋼、薄板、鋼管、其ノ他ニ區分シ右ノ例ニ準シ記載スヘシ

二、熱鋼塊又ハ熱鋼片ヲ直送使用スル場合ニ於テハ其ノ取扱系統ヲ明ニスヘシ

三、特殊ノ方法ニ依リ鋼材ヲ製造スル場合ニ於テハ其ノ方法ヲ詳記スヘシ

(四) 骸 炭

何地産石炭ト何地産石炭トヲ幾何ノ割合ヲ以テ配合、如何ニ處理シ何骸炭爐ニ裝入シ裝入炭一砲ニ付燃料トシテ何瓦斯何立米ヲ使用シ何時間ニテ燒成シ次ノ生産物ヲ得

塊 骸 炭 裝入炭一砲ニ付 何盞

粉 骸 炭 同 同

ベンゾール瓦斯 同 何立米



瓦斯液 同

何貯

ターナル 同

同

骸炭瓦斯 同

何立米

(五) 副生物

何々(例ハ「ベンゾール」トスレハ左ノ如シ)

何ヲ原料トシテ如何ナル設備ニ依リ如何ニ処理シ装入炭一施ニ付ベンゾ

ール幾何ヲ製造ス

【備考】 副生物ハ製鐵業獎勵法施行規則第一條ニ列舉スル品目ニ付右ノ例ニ準シ記載スヘシ

五 生産豫定額

| 種類       | 大正 | 大正 | 大正 | 大正 | 備考 |
|----------|----|----|----|----|----|
| 何 銑 鐵    |    |    |    |    |    |
| 何 鋼 塊    |    |    |    |    |    |
| 鑄 鋼(鑄 放) |    |    |    |    |    |
| 鋼 片      |    |    |    |    |    |
| シ ー ト    |    |    |    |    |    |
| バ ー      |    |    |    |    |    |

| 何 鋼 材 | 鍛 鋼 品 | 鑄 鋼 品 | 骸 炭 | 副 生 物 | 何 |
|-------|-------|-------|-----|-------|---|
|       |       |       |     |       |   |
|       |       |       |     |       |   |
|       |       |       |     |       |   |
|       |       |       |     |       |   |
|       |       |       |     |       |   |
|       |       |       |     |       |   |
|       |       |       |     |       |   |
|       |       |       |     |       |   |
|       |       |       |     |       |   |

【備考】 一、設備完成ニ至ル迄ノ毎年ノ生産豫定額及設備完成後一年間ノ生産豫定額ヲ記載スヘシ

二、生産品ハ銑鐵ニ在リテハ骸炭銑、木炭銑等ニ、鋼塊ニ在リテハ平爐鋼塊、轉爐鋼塊等ニ、

壓延鋼材ニ在リテハ棒形鋼、厚板等ニ、副生物ニ在リテハ製鐵業獎勵法施行規則第一條ノ

種類ニ區分スヘシ

三、鋼塊、鋼片、壓延鋼材ニ付テハ最大最小ノ寸法ヲ備考欄ニ記載スヘシ

六 工事ノ著手及完成ノ時期並作業開始ノ時期

工事著手ノ時期 大正 年 月 日

工事完成ノ時期 大正 年 月 日

作業開始ノ時期 大正 年 月 日

事業認可申請書記載例







| 鋼材製造設備  |  | 計 |
|---------|--|---|
| 分塊ロール機  |  |   |
| 鋼片ロール機  |  |   |
| 何形ロール機  |  |   |
| 何板ロール機  |  |   |
| 何ロール機   |  |   |
| 何引拔機    |  |   |
| 何噸水壓鍛鍊機 |  |   |
| 何颯汽鎚    |  |   |
| 均熱爐     |  |   |
| 何用加熱爐   |  |   |
| 何用燒鈍爐   |  |   |
| 何用起重機   |  |   |
| 何用電動機   |  |   |

| 炭及副生<br>物製造設備  |  | 計 | 汽<br>罐 | 何用蒸<br>汽機關 |
|----------------|--|---|--------|------------|
| 洗炭設備           |  |   |        |            |
| 高爐セメント<br>製造設備 |  |   |        |            |
| 硫酸アモニア<br>製造設備 |  |   |        |            |
| 何製造設備          |  |   |        |            |
| 何用電動機          |  |   |        |            |
| 建<br>物         |  |   |        |            |
| 何<br>々         |  |   |        |            |
| 計              |  |   |        |            |











製鐵事業ノ認可ヲ受ケタル者ハ設備完成ニ至ル迄其ノ前年ノ工事成績報告書主要ナル設備毎ニ其ノ工事進捗ノ程度ヲ明ニスルコトヲ得ヘキ報告書 ヲ毎年一月三十一日迄ニ工事施行仕様書ヲ其ノ作製ノ都度提出スヘシ

【備考】一、本表ニ記載スル事項ハ、申請書ニ添付スル書類ニ依リテ記載スルベシ。

二、本表ニ記載スル事項ハ、申請書ニ添付スル書類ニ依リテ記載スルベシ。

三、本表ニ記載スル事項ハ、申請書ニ添付スル書類ニ依リテ記載スルベシ。

四、本表ニ記載スル事項ハ、申請書ニ添付スル書類ニ依リテ記載スルベシ。

五、本表ニ記載スル事項ハ、申請書ニ添付スル書類ニ依リテ記載スルベシ。

六、本表ニ記載スル事項ハ、申請書ニ添付スル書類ニ依リテ記載スルベシ。

七、本表ニ記載スル事項ハ、申請書ニ添付スル書類ニ依リテ記載スルベシ。

八、本表ニ記載スル事項ハ、申請書ニ添付スル書類ニ依リテ記載スルベシ。

九、本表ニ記載スル事項ハ、申請書ニ添付スル書類ニ依リテ記載スルベシ。

十、本表ニ記載スル事項ハ、申請書ニ添付スル書類ニ依リテ記載スルベシ。

### 七 製鐵事業變更認可申請書記載例

(大正十五年六月號 局第一三三號通牒)

法第十二條ニ依リ變更認可申請

製鐵事業變更認可申請書

年 月 日

住所又ハ主タル事務所所在地

製鐵事業者記名調印

商工大臣宛

何年何月何日附商工省指令鑛第 號ヲ以テ認可相受候製鐵事業中左記ノ通變更致度候條認可相成度製鐵業獎勵法第十二條ニ依リ此段及申請候也

〔注意〕 認可ヲ受ケタル製鐵事業中製銑爐、製鋼爐、骸炭爐、送風機、瓦斯發生爐、ロール機等ノ主要設備ニ關スル事項其ノ他主要ナル事項ヲ變更セムトスルトキ竝認可ヲ受ケタル製鐵事業ノ附屬設備例ハ混銑爐、ロール機等ヲ新設セムトスルトキハ豫メ本様式ニヨリ認可ヲ受クヘシ

記

一 何

二 何

事業變更認可申請書記載例



事業變更認可申請記載例

六四

【備考】變更認可ヲ受ケムトスル事項ニ付テハ製鐵事業認可申請書記載例ノ區分ニ準シ變更前ノモノト變更後ノモノトナ併セ記載シ且變更ノ理由ヲ附記説明スヘシ

製鐵事業變更認可申請書記載例  
商工大臣宛  
年 月 日  
住所又ハ主タル事務所々在在  
製鐵事業者記名調印

製鐵事業變更認可申請書記載例

八 製鐵設備完成届記載例

(大正十五年六月號 局第一三三號通牒)

則第三條ニ依ル届

製鐵設備完成届

年 月 日

住所又ハ主タル事務所々在在

製鐵事業者記名調印

商工大臣宛

何年何月何日附商工省指令鑛第 號ヲ以テ(何年何月何日附商工省指令鑛第

號ヲ以テ變更)認可相受候製鐵事業ニ付左記ノ通何年何月何日設備完成致候條

製鐵業獎勵法施行規則第三條ニ依リ此段及届出候也

記

一 設備ノ概要及其ノ工事費決算

二 各設備ノ竣工時期及作業開始(又ハ其ノ豫定)時期

【備考】製鐵事業認可申請書記載例第三號中設備ノ内譯及同第七號工事計畫ノ概要及其ノ豫算ニ準シ記載スヘシ但シ工事費決算ハ年度別トスルコトヲ要セス

設備完成届記載例

六五



【附録】 鐵道事業報告書製鐵業獎勵法施行規則第十六條ニ依リ第 期營業報告書(及定款)相添へ此段及提出候也

製鐵業獎勵法施行規則第十六條ニ依リ第 期營業報告書(及定款)相添へ此段及提出候也

八 鐵道事業報告書記載例

(大正十五年十月號局第二〇五號通牒)

則第一六條ニ依ル報告書

九 製鐵事業報告書記載例

(大正十五年十月號局第二〇五號通牒)

大正 年製鐵事業報告書製鐵業獎勵法施行規則第十六條ニ依リ第 期營業報告書(及定款)相添へ此段及提出候也

|         |   |   |   |           |           |
|---------|---|---|---|-----------|-----------|
| 製鐵事業報告書 | 年 | 月 | 日 | 主タル事務所々在地 | 製鐵事業者記名調印 |
| 商工大臣宛   |   |   |   |           |           |

|                         |                     |      |
|-------------------------|---------------------|------|
| 立記                      | 何府何市何町何字何番地(製鐵所ノ位置) | 製鐵所名 |
| 一、營業概況                  |                     |      |
| (一) 事業資金ノ總額及內譯(十二月末日現在) |                     |      |

事業報告書記載例



| 負    | 項   | 目    | 金額   | 項    | 目  | 免稅ヲ受ケルモノ |       | 額  | 備  | 考  |
|------|-----|------|------|------|----|----------|-------|----|----|----|
|      |     |      |      |      |    | 金        | 其他ノモノ |    |    |    |
| 流動負債 | 内   | 拂込株金 | 円    | 流動資産 | 内  | 土地       | 円     | 円  | 円  | 円  |
|      |     |      |      |      |    |          |       |    |    |    |
| 社債   | 借入金 | 何々   | 仕拂手形 | 何々   | 何々 | 何々       | 何々    | 何々 | 何々 | 何々 |
|      |     |      |      |      |    |          |       |    |    |    |
| 合    | 計   | 合    | 計    | 合    | 計  | 合        | 計     | 合  | 計  |    |

【備考】

一、製鐵事業ト其ノ他ノ事業ト兼營スル場合ニハ製鐵事業ノ資金ノ範圍ヲ限リ計上スヘシ  
 製鐵事業ニ屬スル部分ト其ノ他ノ部分トノ區分明ナラサルトキハ事業ノ分量、其ノ他ニ依  
 リ(例ハ資産勘定中其ノ區分明ナラサルモノノ割合ニ依ルカ如シ)區分シ其ノ事由及算出ノ方法ヲ附記スヘシ、負債勘定及  
 資産勘定ノ内譯中製鐵事業ニ屬スル部分ト其ノ他ノ部分トノ區分明ナラサルモノアルトキ  
 ハ製鐵事業資金ノ總額ト其ノ他ノ事業資金ノ總額トノ割合、其ノ他ニ依リ按分スヘシ  
 二、資産勘定中免稅ヲ受ケルモノト其ノ他ノ區分ニ關シテハ左記各號ヲ參照シ其ノ算出ノ方  
 法ヲ附記説明スヘシ

(一) 固定資産

イ 免稅爐ト非免稅爐ト有スルタメ其ノ附屬設備(該炭製造設備、鋼材)ニシテ免非ノ區  
 分明ナラサルトキハ其ノ附屬設備ヨリ免稅爐及非免稅爐ニ供給シタル原料ノ割合又ハ  
 免稅爐及非免稅爐ヨリ生産シタル銑鐵、鋼鐵ノ使用數量ノ割合其ノ他ニ依リ按分スヘ  
 シ

ロ 買入又ハ自己經營ニ係ル他ノ製鐵所ヨリ移入シタル銑鐵(製鐵業獎勵法第二條又ハ第  
 三條ニ依リ認可ヲ受ケタル  
 場)及鋼塊、鋼片ヲ以テ生産スル製品ノ製造ニ關スル設備(銑鐵ニ在リテハ鋼塊、鋼  
 在リテハ鋼材製造設備)ニ付テハ免稅ヲ受ケサルモノトス、免非ノ區分明ナラサルトキハ自製  
 ノ銑鐵、鋼塊、鋼片ト買入又ハ移入ノ銑鐵、鋼塊、鋼片トノ使用數量ニ依リ按分スヘ  
 シ

ハ 製鐵業獎勵法第四條ニ依リ鍛鋼品又ハ鑄鋼品製造事業トシテ認可ヲ受ケタル設備ニ依  
 リ製造シタル鋼鐵ヲ以テ壓延鋼材ヲ製造シタルトキハ該鋼鐵及鋼材ノ製造ニ關スル設



- 備ニ付テハ免稅ヲ受ケサルモノトス、免非ノ區分明ナラサルトキハ鍛鑄鋼品用鋼鐵ト  
 壓延鋼材用鋼鐵トノ使用數量ニ依リ按分スヘシ  
 ニ 鐵鑛其ノ他ノ原料ノ採掘事業ハ免稅ヲ受ケサルモノトス  
 ホ 土地、事務所、倉庫、製品検査場、試験場等ノ共通設備ハ使用ノ直接タルト間接タルトチ  
 問ハス免稅ヲ受ケヘキ範圍ノ事業ニ使用スル部分ト其ノ他ノ部分トチ見積リ區分スヘ  
 シ  
 ヘ 會社ノ本店、營業所、骸炭製造所及製鐵所々屬發電所等ニ在リテハ製鐵所ト所在チ異  
 ニスル場合ト雖免稅ヲ受ケヘキ範圍ノ事業ニ關スル限度ニ於テ免稅ヲ受ケルモノト  
 ス  
 ト 原料製品等ノ運搬ニ専用セラレル製鐵業所屬ノ船舶、鐵道、索道等ハ免稅ヲ受ケヘキ範  
 圍ノ事業ニ關スル限度ニ於テ免稅ヲ受ケルモノトス  
 チ 鑄鐵品ノ製造並鍛鑄鋼製品ノ仕上作業及之ニ關聯スル合金作業等ニ屬スル設備ハ免稅  
 チ受ケサルモノトス但シ自家用ニ供スル部分ニ屬スルモノハ免稅ヲ受ケ  
 リ 鍛鑄鋼製品ノ素材ノ製造(免稅ヲ受ケ)ト製品ノ仕上作業(免稅ヲ受ケ)トノ範圍ハ左ノ  
 區分ニ依ルモノトス  
 (1) 鍛鋼製品ノ素材ノ製造トハ最初ニ鍛鍊シ所要ノ大サニ切斷スル迄即チ仕上機械ニ掛  
 クル前迄ノ作業ヲ謂ヒ其ノ後ノ作業ヲ製品ノ仕上作業トス  
 (2) 鑄鋼製品ノ素材ノ製造トハ湯口チ切斷シ燒鈍スル作業迄ヲ謂ヒ其ノ後ノ作業ヲ製品  
 ノ仕上作業トス

(二) 流動資産

- イ 貯藏品中銑鐵、鋼鐵及鋼材等ニ在リテハ免稅爐ヨリ生産シタル銑鐵、鋼鐵又ハ其ノ銑  
 鐵、鋼鐵ヨリ製造シタル製品ハ免稅トシ(但シ鍛鑄鋼製品、亞鉛鍍板等ニ付テハ其ノ  
 一ト等)ノ價額ハ免稅トシ仕上作業又ハ(其ノ他ハ非免稅トスヘシ)免非ノ區分明チラ  
 亞鉛鍍作業ノ經費ハ非免稅ニ計上スヘシ)其ノ他ハ非免稅トスヘシ、免非ノ區分明チラ  
 サルトキハ(一)ノイ、ロ、ハ、チ參照シテ區分スヘシ、副生物等ニ在リテハ右ニ準シ區分  
 スヘシ  
 ロ 有價證券等ニシテ免非ノ區分明チラサルモノニ在リテハ流動資産中免非ノ區分明チラ  
 モノノ割合、其ノ他ニ依リ按分スヘシ  
 (三) 固定資産中償却シタルモノアルトキハ其ノ金額チ備考欄ニ記載スヘシ

(二) 從業者數(十二月末日現在)

| 從業者   | 免稅作業ニ<br>從事スルモノ | 其ノ他ノモノ | 計 | 備考 |
|-------|-----------------|--------|---|----|
| 職員    |                 |        |   |    |
| 職工勞働者 |                 |        |   |    |
| 總計    |                 |        |   |    |

【備考】 免稅作業ニ從事スルモノト其ノ他ノ區分ニ付テハ事業資金ノ備考ニチ參照スヘシ































|       |        |  |  |  |  |  |  |  |  |        |
|-------|--------|--|--|--|--|--|--|--|--|--------|
| 電爐用電力 | 何々々    |  |  |  |  |  |  |  |  | キロワット時 |
| 鋼材用   | 鋼塊     |  |  |  |  |  |  |  |  |        |
|       | 鋼片     |  |  |  |  |  |  |  |  |        |
|       | シートバー  |  |  |  |  |  |  |  |  |        |
|       | 加熱爐用石炭 |  |  |  |  |  |  |  |  |        |
|       | ロール機用  |  |  |  |  |  |  |  |  | キロワット時 |
|       | 何々々    |  |  |  |  |  |  |  |  |        |

【備考】

- 一、石炭及電力ニ付テハ全工場ニ於ケル使用數量ノ總額ヲ附記スヘシ
- 二、本表ニハ自營ノモノヲモ計上シ購入ノモノト區別シテ記載スヘシ

〔注意〕

事業報告書ハ正副二通ヲ提出スヘシ、會社ニ在リテハ其ノ年ニ於ケル事業年度ノ營業報告書(財産目錄、貸借對照表、損益計算表)一通、定款ノ改正アリタルトキハ改正定款一通ヲ添附スヘシ

|   |   |   |   |   |   |   |   |   |   |   |
|---|---|---|---|---|---|---|---|---|---|---|
| 山 | 山 | 山 | 山 | 山 | 山 | 山 | 山 | 山 | 山 | 山 |
|---|---|---|---|---|---|---|---|---|---|---|

一〇 製鐵獎勵金交付申請關係書類記載例

(大正十五年六月續局第一三二號通牒)

則第五條  
第一項ニ依  
ル届

様式第一ノ甲

製鐵事業届 (甲號)

年 月 日

住所又ハ主タル事務所々在地

製鐵事業者記名調印

商工大臣宛

製鐵業獎勵法施行規則第五條第一項ニ依リ左記事項及届出候也

記

- 一、製鐵所ノ名稱及位置
- 二、事業資金ノ總額及其ノ出資方法
- 三、設備ノ概要及設計圖
- 四、生産ノ順序方法
- 五、生産豫定額
- 六、原料取得ノ計畫

製鐵獎勵金交付申請關係書類記載例



七、營業稅、營業收益稅及所得稅ノ免除ヲ受クルコトヲ得サル製鐵事業ヲ併セ  
營ム場合ニ於テハ其ノ事業ノ概要

【備考】各號ノ記載方ニ付テハ製鐵事業認可申請書記載例ニ準スヘシ

様式第一ノ乙

製鐵事業届 (乙號)

年 月 日

住所又ハ主タル事務所々在地

銑鐵製造事業者記名調印

商工大臣宛

製鐵業獎勵法施行規則第五條第二項ニ依リ左記事項及届出候也

記

一、各製鐵所ノ名稱及位置

二、各製鐵所ノ事業資金ノ總額及其ノ出資方法

三、各製鐵所設備ノ概要及設計圖

【備考】以上各號ノ記載方ニ付テハ製鐵事業認可申請書記載例第一號乃至第三號ニ準スヘシ

四、各製鐵所間ノ作業聯絡ノ方法及作業聯絡圖

(一) 作業聯絡ノ方法

何原料ヲ幾何ノ割合ヲ以テ何爐ニ装入シテ熔銑ヲ製造シ之ヲ何種鍋貨車ニ  
流入シ鐵道ニ依リ一日何回ノ割合ニテ何哩輸送シテ何製鐵所何種混銑爐ニ  
入レ更ニ何種鍋貨車ニ依リ何爐ニ他ノ原料ト幾何ノ割合ヲ以テ装入シ鋼鐵  
ヲ製造ス

【備考】製銑及製鋼ノ順序方法ハ製鐵事業認可申請書記載例第四號ニ準スヘシ

(二) 作業聯絡圖

(イ) 作業ノ聯絡ヲ明ニスル系統圖  
(ロ) 聯絡ノ爲重要ナル設備設計圖

五、熔銑ノ供給豫定額及其ノ熔銑ヲ使用シテ製造スル鋼鐵ノ生産豫定額

| 年 別  | 鋼 鐵 類 | 鋼 鐵 類 | 鋼 鐵 類  | 製 鋼 原 料 | 備 考 |
|------|-------|-------|--------|---------|-----|
| 大正 年 | 種 類   | 生産豫定額 | 熔銑ノ供給額 | 他ノ銑     |     |
| 大正 年 |       |       | 應      | 應       |     |
| 大正 年 |       |       | 應      | 應       |     |

【備考】鋼鐵ノ種類ハ平爐鋼、轉爐鋼等ニ區分スヘシ

六、熔銑ヲ供給スル製鐵所ニ於ケル銑鐵生産豫定額其ノ原料取得計畫

製鐵獎勵金交付申請關係書類記載例



【備考】製鐵事業認可申請書記載例第五號及第八號ニ準スヘシ  
 七、各製鐵所間ニ於ケル繼續シテ熔銑ヲ供給スルコトヲ目的トスル契約  
 【備考】契約書及其ノ寫ヲ添附シテ本號ノ記載ヲ省略スルコトヲ得

様式第二

第 號 製鐵獎勵金交付申請書

年 月 日 住所又ハ主タル事務所々在地

商 工 大 臣 宛 申請者 記名 調印

則第六條ニ依ル申請

左記銑鐵ニ付獎勵金交付相成度成規ノ書類相添へ製鐵業獎勵法施行規則第六條ニ依リ此段及申請候也

- 記
- 一 自ラ鋼鐵ノ製造ニ使用シタル銑鐵 何 施
  - 二 製鋼用トシテ他ノ鋼鐵製造事業者ニ供給シタル熔銑 何 施
  - 三 製鋼用トシテ他ノ鋼鐵製造事業者ニ供給シタル銑鐵 何 施
  - 四 鑄物用ニ供セラレタル銑鐵 何 施
  - 五 前各號ノ何レニモ該當セサル銑鐵ニシテ獎勵金ノ交

付ヲ受ケムトスルモノ

何 施

【添附書類】

- 一、銑鐵明細表(別表第一)
- 參考添附表

- (一) 貯藏銑鐵明細書(別表第二)
- (二) 獎勵金交付申請未済銑鐵貯藏銑鐵ヲ除ク 内譯表(別表第三)
- (三) 鋼鐵生産數量表(別表第四)
- 二、製鋼用銑鐵内譯表(別表第五)
- 三、製鋼用銑鐵供給契約書又ハ其ノ寫(契約書中ニ製鋼ノ用ニ供セラルルコトヲ明記セサルトキハ契約書又ハ其ノ寫ノ外製鋼用ニ供セラルルコトヲ證スル書面)
- 四、製鋼用銑鐵ノ受取證又ハ其ノ寫

【備考】製鐵業獎勵法施行令第五條第三項ノ場合ハ銑鐵明細表、鋼鐵生産數量表及製鋼用銑鐵ノ受取證又ハ其ノ寫ノ添附ヲ以テ足ル

(別表第一) 銑鐵明細表

製鐵獎勵金交付申請關係書類記載例







【備考】一、本表ハ獎勵金交付申請期ノ期末ニ於ケル現實ノ貯藏銑鐵ニ付作成スヘシ  
 二、大正十五年四月九日以前ノ製造ニ係ル貯藏銑鐵及前期末貯藏銑鐵中前期末迄ニ貯藏銑鐵トシテ獎勵金交付申請済ノモノニシテ今期ニ於テ處分セラレタルモノハ其ノ處分毎ニ數量、時日及用途ヲ附記スヘシ

(別表第三)

獎勵金交付申請未済銑鐵貯藏銑鐵ヲ除ク内譯表

| 引取者氏名 | 數 | 量 | 引渡時期 | 獎勵金交付申請 |      | 殘(獎勵金交付申請未済額) |
|-------|---|---|------|---------|------|---------------|
|       |   |   |      | 數量      | 時期用途 |               |
| 年     | 月 | 年 | 月    | 年       | 月    |               |
| 計     |   |   |      |         |      |               |

【備考】一、本表ハ獎勵金交付申請期ノ期末現在ニ付作成スヘシ  
 二、前期末ノ獎勵金交付申請未済ノ銑鐵貯藏銑鐵ニシテ今期中ニ其ノ全額ニ付獎勵金交付申請ヲナシタルモノニ付テモ記載スヘシ  
 三、引取者ノ氏名數量及引渡時期ハ銑鐵製造事業者ヨリ直接引取りタルモノニ付之ヲ記載スヘシ

(別表第四ノ甲)

鋼鐵生產數量表

(自製銑鐵ヲ以テ鋼鐵ヲ製造シタル場合)

| 月 | 別 | 種 | 類 | 生產額 | 製鋼原料 | 備考 |
|---|---|---|---|-----|------|----|
| 何 | 月 | 何 | 月 | 何   | 何    | 何  |
| 計 |   |   |   |     |      |    |

(別表第四ノ乙)

鋼鐵生產數量表

(供給熔銑ニヨリ鋼鐵力ヲ製造セラレタル場合)

| 月 | 別 | 種 | 類 | 生產額 | 製鋼原料 | 備考 |
|---|---|---|---|-----|------|----|
| 何 | 月 | 何 | 月 | 何   | 何    | 何  |
| 計 |   |   |   |     |      |    |

【備考】一、鋼鐵ノ種類ハ平爐鋼、轉爐鋼等ニ區分スヘシ  
 二、熔銑ノ供給數量ノ總テヲ製鋼原料トシテ使用セラレサルトキハ全供給數量ヲ備考欄ニ記載



スヘシ

(別表第五) 製鋼用銑鐵内譯表

| 月別        | 何 |   |   | 何 |   |   | 何 |   |   | 引渡時期 | 備考 |
|-----------|---|---|---|---|---|---|---|---|---|------|----|
|           | 計 | 月 | 日 | 計 | 月 | 日 | 計 | 月 | 日 |      |    |
| 鋼鐵製造事業者氏名 |   |   |   |   |   |   |   |   |   |      |    |
| 引渡數量      |   |   |   |   |   |   |   |   |   |      |    |
| 引渡時期      |   |   |   |   |   |   |   |   |   |      |    |

| 總計 | 月 |   |
|----|---|---|
|    | 計 | 日 |
|    |   |   |

【備考】 一、本表ハ銑鐵明細表中「製鋼用トシテ他ノ鋼鐵製造事業者ニ供給シタル銑鐵」トシテ同表ニ月別記載シタルモノノ内譯ヲ記載スヘシ

二、引渡數量及時期ハ直接間接ヲ問ハス鋼鐵製造事業者ニ引渡シタル數量及時期ヲ記載スヘシ

三、間接ニ鋼鐵製造事業者ニ引渡シタルトキハ其ノ旨ヲ備考欄ニ記載シ且引渡ノ系統ヲ明ナラシムヘシ



令第八條ニ  
依ル届

### 一一 造船用鋼材獎勵金交付申請關係書類記載例

(大正十五年九月鑛  
局第一九五號通牒)

#### 甲 海軍艦船ノ建造又ハ修繕ニ使用スル場合

〔注意〕 海軍官憲ノ鋼材使用證明書ノ下付ヲ受クル手續ニ付テハ海軍艦船  
建造及修繕用鋼材使用證明規則(海軍省令)ヲ參照スヘシ

甲)  
一

※(申請手續ニ關スル届書又ハ申請書ニシテ同一  
件ニ關聯スルモノハ必ス同一番號ヲ附スヘシ)

第 號 海軍艦船用鋼材豫定届

所在地

鋼材製造工場名

右工場ノ製造ニ係ル獎勵金ノ交付ヲ受クヘキ鋼材左記ノ通海軍艦船ニ使用ノ豫定  
ニ有之製鐵業獎勵法施行令第八條ニ依リ此段及届出候也

年 月 日

造船鋼材獎勵金交付記載例



造船用鋼材獎勵金交付記載例

住所又ハ主タル事務所々在地

鋼材製造者記名調印

商工大臣宛

記

|            |    |        |    |      |    |      |    |      |    |
|------------|----|--------|----|------|----|------|----|------|----|
| 鋼材使用者及使用工場 |    | 鋼材使用工場 |    | 鋼材使用 |    | 鋼材使用 |    | 鋼材使用 |    |
| 種類         | 名稱 | 鋼質     | 個數 | 數量   | 重量 | 製造時期 | 用途 | 備考   | 備考 |
|            |    |        |    |      |    |      |    |      |    |

- 【備考】
- 一、鋼材使用者及使用工場ハ鋼材カ艦船ノ建造又ハ修繕ヲ爲ス工場ト異ナル工場(下請工場)ニ於テ艦船ノ部分品ノ製作ニ使用セラルル場合ニハ下請工場及造船工場ヲ併記スヘシ例ハ鋼塊又ハ鋼片ヲ其ノ製造工場ニ於テ鍛造ノ上讓渡シタル場合ニ在リテハ右鍛造工場及其鍛造品ヲ使用スル造船工場ヲ併記スルカ如シ
  - 二、鋼材使用艦船ハ鋼材カ使用セラルヘキ艦船ノ名稱又ハ假稱呼及鋼材カ下請工場ニ於テ艦船ノ部分品ノ製作ニ使用セラルル場合ニハ該部分品ノ名稱ヲモ記載スヘシ
  - 三、鋼材ノ名稱及鋼質ハ左記ノ例ニ準シ區分スヘシ

造船用鋼材獎勵金交付記載例

| 名稱 | 鋼塊    |          | 鋼片       | 棒形鋼   | タイピンブレード |      | 鋼板        |
|----|-------|----------|----------|-------|----------|------|-----------|
|    | 普通鋼   | 特殊鋼      |          |       | 普通鋼      | 特殊鋼  |           |
| 鋼質 | 普通鋼   | 特殊鋼      | 鋼塊ノ分類ニ同シ | 普通鋼   | 特殊鋼      | 特殊鋼  | 冷間引抜繼目無鋼管 |
|    | ニツケル鋼 | ニツケルクロム鋼 |          | ニツケル鋼 | ステンレス鋼   | 何特殊鋼 |           |



|    |                                      |
|----|--------------------------------------|
| 鋼管 | 熱間仕上繼目無縫用鋼管<br>(用途異なるモ品質之ト同等ナルモノヲ含ム) |
|    | 瓦斯管其ノ他ノ雜用管                           |

- 【備考】 ニツケル鋼、ニツケルクローム鋼等ノ特殊鋼ハ關稅定率別表輸入稅表第四六二號ノ二ノ特殊鋼ニ該當スルモノヲ記載スヘシ
- 四、重量ハ種類別、用途別ニ豫定シ得ル限度ニ於テ記載スヘシ
- 五、用途ハ船體用、機關用又ハ艤裝品用ニ區分スヘシ

則第八條ニ依ル屆

第 (甲) 二 號

海軍艦船用鋼材引渡屆

何年何月何日附海軍艦船用鋼材豫定屆ヲ以テ届出(何年何月何日附ヲ以テ變更届出)候鋼材中左記ノ通引渡候條明細表相添へ製鐵業獎勵法施行規則第八條ニ依リ此段及届出候也

年 月 日

住所又ハ主タル事務所々々在地  
引渡人 記 名 調 印

商工大臣宛

記

住所又ハ主タル事務所々々在地  
引取人 記 名 調 印

| 鋼材製造工場 | 種類 |    | 個數 | 重量 | 引渡時期<br>年 月 | 製造時期<br>年 月 | 用途 | 備考 |
|--------|----|----|----|----|-------------|-------------|----|----|
|        | 名稱 | 鋼質 |    |    |             |             |    |    |
|        |    |    |    |    |             |             |    |    |

- 【備考】 一、鋼材ノ名稱、鋼質及用途ニ付テハ(甲)一ノ備考ヲ參照スヘシ
- 二、重量ハ種類別、引渡月別、用途別ニ實重量ニ依リ記載スヘシ但シ已ムヲ得ス計算重量ニ依リタルトキハ其ノ旨ヲ附記スヘシ、重量單位ハ吨ヲ用ヒ吨未滿ハ四捨五入スヘシ英噸又ハ封度重量ヲ吨單位ニ換算スルトキハ左ノ率ニ依ルヘシ
- 一 英噸……………一〇一六吨
- 一 封度……………〇・四五三六吨
- 三、明細表ハ別表第一、第二ニ依リ作成スヘシ
- 四、鋼塊又ハ鋼片ヲ其ノ製造者ニ於テ鍛造ノ上(打放、荒仕上又ハ仕上)讓渡スル場合ニ在リ

造船用鋼材獎勵金交付記載例



令第九條ニ  
依ル申請

第 號 海軍艦船用鋼材獎勵金交付申請書  
何年何月何日附海軍艦船用鋼材豫定届ヲ以テ届出(何年何月何日附ヲ以テ變更届出)候鋼材別紙鋼材使用證明書ノ通使用セラレ候條獎勵金交付相成度製鐵業獎勵法施行令第九條(又ハ同令附則第四項)ニ依リ此段及申請候也

年 月 日

住所又ハ主タル事務所々在地

鋼材製造者記名調印

商工大臣宛

〔注意〕 海軍官憲ニ提出スル鋼材使用證明申請書ニ記載スル鋼材ノ名稱鋼材大質及重量等ニ付テハ(甲)二ノ備考ニ準スヘシ

乙 海軍艦船以外ノ船舶ノ建造又ハ修繕ニ使用スル場合

〔注意〕

一、管海官廳ノ承認書ヲ受クル手續ニ付テハ船舶建造及修繕用物品承認規則(逓信省令)ヲ参照スヘシ  
二、申請手續ハ船舶一隻毎ニ之ヲ爲スヘシ但シ一定期間内ニ使用スヘキ修繕用鋼材トシテ管海官廳ノ承認ヲ受ケタル場合ニハ豫定届及引渡届ハ一隻毎ニ爲スコトヲ要セス

令第八條ニ  
依ル届

(乙) 第 號 船舶用鋼材豫定届

所在地

鋼材製造工場名

右工場ノ製造ニ係ル獎勵金ノ交付ヲ受クヘキ鋼材左記ノ通船舶ニ使用ノ豫定ニ有之製鐵業獎勵法施行令第八條ニ依リ船舶建造(修繕)用物品承認書相添ヘ此段及届出候也

年 月 日

住所又ハ主タル事務所々在地

鋼材製造者記名調印

商工大臣宛

造船用鋼材獎勵金交付記載例



商工大臣記

| 鋼材使用者及使用工場 |    | 鋼材使用船舶(又ハ一定ノ期間) |    | 種類 |   | 製造時期 |   | 用途備考 |    |
|------------|----|-----------------|----|----|---|------|---|------|----|
| 種類         | 鋼質 | 個數              | 重量 | 年  | 月 | 年    | 月 | 用途   | 備考 |
|            |    |                 |    |    |   |      |   |      |    |

【備考】 鋼材使用者及使用工場、鋼材使用船舶、鋼材ノ名稱、鋼質、重量並用途ニ付テハ(甲)一ノ備考ヲ参照スヘシ

則第八條ニ依ル届

(乙) 二

第 號 船舶用鋼材引渡届

何年何月何日附船舶用鋼材豫定届ヲ以テ届出(何年何月何日附ヲ以テ變更届出)候鋼材中左記ノ通引渡候條明細表相添ヘ製鐵業獎勵法施行規則第八條ニ依リ此段及届出候也

年 月 日

住所又ハ主タル事務所々在地  
引渡人 記 名 調 印  
住所又ハ主タル事務所々在地  
引取人 記 名 調 印

商工大臣宛 記

| 鋼材製造工場 |    | 種類 |    | 引渡時期 |   | 製造時期 |   | 用途備考 |    |
|--------|----|----|----|------|---|------|---|------|----|
| 種類     | 鋼質 | 個數 | 重量 | 年    | 月 | 年    | 月 | 用途   | 備考 |
|        |    |    |    |      |   |      |   |      |    |

【備考】 一、鋼材ノ名稱、鋼質及用途ニ付テハ(甲)一ノ備考ヲ重量及明細表ニ付テハ(甲)二ノ備考ヲ参照スヘシ

二、鋼塊又ハ鋼片ヲ其ノ製造者ニ於テ鍛造ノ上(打放、荒仕上又ハ仕上)讓渡シタル場合ニ在リテハ本届出ヲ要セス

(乙) 三

造船用鋼材獎勵金交付記載例

令第九條ニ依ル申請



第三號 船舶用鋼材獎勵金交付申請書

何年何月何日附船舶用鋼材豫定届ヲ以テ届出（何年何月何日附ヲ以テ變更届出）候鋼材左記鋼材使用説明書ノ通使用セラレ候條獎勵金交付相成度船舶建造（修繕）竣工承認書相添へ製鐵業獎勵法施行令第九條（又ハ同令附則第四項）ニ依リ此段及申請候也

年 月 日

住所又ハ主タル事務所々々在地

鋼材製造者記名調印

商工大臣宛

船舶用鋼材使用説明書

| 種類<br>名稱 | 鋼質 | 個數 | 重量 | 使用（引渡）時期<br>年 月 | 製造時期<br>年 月 | 用途 | 備考 |
|----------|----|----|----|-----------------|-------------|----|----|
|          |    |    |    |                 |             |    |    |
|          |    |    |    |                 |             |    |    |

則第十條ノ書面

【備考】 鋼材使用者、鋼材使用工場、鋼材使用船舶、鋼材ノ名稱、鋼質及用途ニ付テハ（甲）一ノ備考ヲ、重量及明細表ニ付テハ（甲）二ノ備考ヲ参照スヘシ

【別表】 第一 鋼材明細書

| 記號 | 種類<br>名稱 | 鋼質 | 寸法 | 個數 | 重量 | 個數 | 總重量 | 使用（引渡）時期<br>年 月 | 製造時期<br>年 月 | 用途 | 備考 |
|----|----------|----|----|----|----|----|-----|-----------------|-------------|----|----|
|    |          |    |    |    |    |    |     |                 |             |    |    |
|    |          |    |    |    |    |    |     |                 |             |    |    |

【備考】 鋼板ノ厚サ及鋼管ノ内徑ノ寸法ハ耗ヲ以テ表示スヘシ

【別表】 第二 鋼塊（鋼片）明細書

| 記號 | 鋼質 | 製造時期<br>製造番號 | 單重 | 個數 | 總重量 | 使用重量<br>（使用時期） | 使用時期<br>（引渡時期） | 名稱 | 個數 | 製造時期<br>（打） | 引渡ニ於テ<br>加工度 | 際ノケル<br>重量 | 用途 | 算出方法<br>使用重量 | 備考 |
|----|----|--------------|----|----|-----|----------------|----------------|----|----|-------------|--------------|------------|----|--------------|----|
|    |    |              |    |    |     |                |                |    |    |             |              |            |    |              |    |
|    |    |              |    |    |     |                |                |    |    |             |              |            |    |              |    |

造船用鋼材獎勵金交付申請記載例



呼

【備考】

一、使用時期又ハ引渡時期ハ鋼塊又ハ鋼片ヲ製造者自ラ鍛造ニ使用シタル場合ニハ其ノ鍛造ノ月ヲ以テ使用時期トシ鋼塊又ハ鋼片ヲ其ノ儘讓渡シタル場合ニハ其ノ引渡ノ月ヲ以テ引渡時期トス

二、引渡ノ際ニ於ケル加工程度ハ打放、荒仕上又ハ仕上ニ區分スヘシ

三、鋼塊又ハ鋼片ノ使用重量ハ鍛造品製造ニ實際使用シタル鋼塊、鋼片ノ總重量ヲ掲クヘシ但シ右使用重量ハ當該鋼塊又ハ鋼片ヨリ製造シタル造船用鍛造品ノ鍛造重量ニ左ノ比率ヲ乗シタル數量ヲ超エサル範圍内ニ於テ認定セラルヘキモノトス

一、鋼塊ノ場合

イ 海軍造船材料試験規格機關製造材料ノ部

第二十二條ノ一、三ニ依ルモノ……………二〇〇

ロ 其ノ他ノモノ……………一〇五

二、鋼片ノ場合……………一〇五

四、海軍造船材料試験規格ニ依ルモノニシテ前號イニ該當スル鋼塊ニ付テハ其旨附記スヘシ

一一一 關稅定率法第十條ニ依ル輸入稅免除ニ關スル件

(大正十年勅令  
第二三九號)

免稅ヲ受ク  
ヘキ物品

第一條 關稅定率法第十條ノ規定ニ依リ輸入稅ヲ免除スル物品ハ左ノ各號ニ掲ク

ルモノニシテ鐵鋼船ノ建造又ハ修繕ニ使用スルモノニ限ル

一 鐵鋼材(船體用、機關用又ハ艤裝品用ノモノ)

鋼塊及鋼片(鍛造用ノモノ)

條及竿(テー形、アングル形等ノ形狀ヲ有スルモノ及タービンブレード

ングヲ含ム)

板

筒及管(鑄タルモノヲ除ク)

二 艤裝品

操舵用テレモーター及テレモーター付操舵裝置

水壓式支水隔壁戸及其ノ裝置

ウエリソン式ポートダビット及其ノ裝置

クレートン式消防消毒裝置



クロノメーター

厨房装置

洗濯装置

三 機關部分品

タービン用ノフォージドインゴット、フォージドディスク、フォージドリリング、

ホローブルーム、ロートルドラム及エキスパンションリング

コルゲेटッドボイラーフアーネスチューブ

ハウデン式フアーネスフロント

マックネール式ノマンホールドア及マンホールドアサドルプレート

四 新規發明品又ハ本邦ニ於テ製作困難ナル特殊ノ物品ニシテ遞信大臣ノ認許ヲ得タル艤裝品、艤裝品部分品、機關又ハ機關部分品

第二條 前條ニ掲クル物品ヲ使用シテ鐵鋼船ノ建造又ハ修繕ヲ爲ス者ハ大藏大臣

ノ定ムル事項ニ付豫メ管海官廳ノ承認ヲ受ケ其ノ承認書ヲ輸入税ノ免除ヲ受ケ

ムトスル物品ノ輸入手續ヲ爲ス税關ニ提出スヘシ承認ヲ受ケタル事項ヲ變更セ

ムトスルトキ亦同シ

第三條 前條ニ規定スル者其ノ工場又ハ藏置場ニ税關官吏ノ常時派出ヲ受クル場

船舶建造又ハ修繕用物品ノ承認

税關官吏常時派出ノ手数料

工事施行及物品取扱ノ監督  
船舶建造又ハ修繕竣工ノ承認  
輸入税ノ追徴

合ニ於テハ大藏大臣ノ定ムル所ニ依リ手数料ヲ納付スヘシ

第四條 第二條ニ規定スル者ハ船舶ノ建造又ハ修繕ノ工事施行ニ付テハ管海官

廳、輸入税ノ免除ヲ受ケタル物品ノ取扱ニ付テハ税關長ノ監督ヲ受クヘシ

第五條 船舶ノ建造又ハ修繕竣リタルトキハ第二條ニ規定スル者ハ其ノ旨管海官

廳ニ申告シテ承認ヲ受ケ承認書ヲ税關ニ提出スヘシ

第六條 左ノ各號ノ一ニ該當スル場合ニ於テハ物品ノ輸入免許ヲ取消シ又ハ輸入

申告者ヨリ輸入税ヲ追徴ス但シ大藏大臣ノ定ムル所ニ依リ税關長ノ認許ヲ受ケ

タル場合ニ於テハ此ノ限ニ在ラス

一 承認ヲ受ケタル物品ヲ當該船舶ノ建造ニ使用セサルトキ

二 承認ヲ受ケタル竣工期限迄ニ船舶ノ建造竣ラサルトキ

三 承認ヲ受ケタル期間内ニ修繕ニ使用スヘキ物品ヲ使用セサルトキ

第七條 管海官廳又ハ税關長ハ第二條ニ規定スル者ニ對シ船舶ノ建造又ハ修繕ニ

關シ調査又ハ監督ニ必要ナル書類ノ提出ヲ命スルコトヲ得

當該官吏ハ隨時工場若ハ藏置場ニ就キ輸入税ノ免除ヲ受ケタル物品ヲ検査シ又

ハ之ニ關スル帳簿書類ヲ検査スルコトヲ得

第八條 海軍工作廳ニ於テ建造又ハ修繕スル海軍艦船ニ付テハ第一條ノ規定ヲ除

物品又ハ帳簿書類ノ検査  
必要書類ノ提出  
海軍艦船



朝鮮、臺灣  
ニ於ケル大  
藏大臣ノ職  
務

クノ外本令ヲ適用セス  
海軍工作廳ニ非サル場所ニ於テ建造又ハ修繕スル海軍艦船ニ付テハ本令中管海  
官廳ノ職務ハ海軍官憲之ヲ行フ但シ其ノ建造又ハ修繕ニ使用スル官給品ニ付テ  
ハ前項ノ規定ヲ準用ス

第九條 本令中大藏大臣及遞信大臣ノ職務ハ朝鮮ニ在リテハ朝鮮總督、臺灣ニ在  
リテハ臺灣總督之ヲ行フ

附 則

本令ハ大正十年六月一日ヨリ之ヲ施行ス

參照 關稅定率法(抄錄)

第十條 船舶ノ建造又ハ修繕ニ使用スル鐵鋼材、艦裝品、艦裝品部分品、機關又ハ機關部分品ニシテ命  
令ヲ以テ指定シタルモノニハ命令ノ定ムル所ニ依リ其ノ輸入稅ヲ免除スルコトヲ得

### 海軍艦船建造及修繕用鋼材使用證明規則

(大正十年海軍  
省令第十七號)

沿革 大正十一年七月海軍省令第十九號一部改正

製鐵業獎勵  
法施行令ニ  
依リ使用證  
明

使用證明ヲ  
爲スヘキ海  
軍官憲

下請工場ニ  
於テ使用セ  
ラレタル場  
合ノ證明

第一條 製鐵業獎勵法施行令第五條ノ四ニ依リ海軍艦船ノ建造又ハ修繕ニ使用セ  
ラレタル鋼材ニ付海軍官憲ノ鋼材使用證明書ノ下付ヲ受ケムトスル者ハ本則ニ  
依リ鋼材使用證明申請ヲ爲スヘシ (本第五條ノ四ハ改正施  
行令第九條ニ該當ス)

第二條 鋼材使用證明申請ハ其ノ鋼材カ海軍工作廳ニ於ケル海軍艦船ノ建造又ハ  
修繕ニ使用セラレタル場合ニ在リテハ當該海軍工作廳長海軍工作廳ニ非サル場  
所ニ於テ海軍艦船ノ建造又ハ修繕ノ爲ニ使用セラレタル場合ニ在リテハ其ノ工  
場所在地ニ駐在スル海軍造船監督官ニ之ヲ爲スヘシ  
鋼材カ海軍艦船ノ建造又ハ修繕ヲ爲ス工場ト異リタル工場(以下下請工場ト稱  
ス)ニ於ケル該艦船ノ一部分ノ製作ニ使用セラレタル場合ニ在リテハ前項ノ申  
請ハ當該下請工場タル海軍工作廳長又ハ當該下請工場所在地ニ駐在スル海軍  
造船監督官ニ之ヲ爲シ其ノ證明ヲ受ケタル後當該船體ノ建造又ハ修繕ヲ爲ス海  
軍工作廳長又ハ當該船體ノ建造又ハ修繕ヲ爲ス工場所在地ニ駐在スル海軍造



鋼材豫定届

豫定變更届

鋼材引渡届

使用證明申請  
請具備事項

船監督官ノ證明ヲ受クヘシ(大正十一年省令第十  
九號ニテ本項追加)

第三條 鋼材使用證明申請ヲ爲サムトスル者ハ製鐵業獎勵法施行令第五條ノ三第

一項ノ届書ヲ農商務大臣ニ提出スルト同時ニ前條ノ申請ヲ爲スヘキ海軍工作廳  
長又ハ海軍造船監督官ニモ提出スヘシ(本第五條ノ三第一項ハ改  
正施行令第八條ニ該當ス)

前項ノ届書ハ鋼材製造者其ノ鋼材ヲ海軍工作廳ニ非サル場所ニ於テ海軍艦船ノ  
建造又ハ修繕ヲ爲ス者ニ引渡ス場合ニ在リテハ其ノ引取人ト連署スルコトヲ要  
ス

第一項ノ届書ニ記載シタル事項ニ變更アリタルトキハ其ノ變更ノ事項ヲ遲滞ナ  
ク海軍造船監督官ニ届出ツヘシ

第四條 前條ノ届書ニ記載シタル鋼材ヲ海軍工作廳ニ非サル場所ニ於テ海軍艦船  
ノ建造又ハ修繕ノ爲使用セムトスル者ニ引渡シタルトキハ其ノ都度引取人ト連  
署ノ上其ノ種類、數量、用途、製造工場、製造時期及引渡時期ヲ海軍造船監督  
官ニ届出ツヘシ

第五條 鋼材使用證明申請ハ左ノ事項ヲ具備シタル申請書ヲ提出シテ之ヲ爲スヘ  
シ  
一 申請者ノ氏名又ハ名稱及住所又ハ事務所所在地

鋼材種類及  
數量記載上  
ノ注意  
申請書具備  
事項補正  
申請書通數  
及申請者署  
名捺印  
證明要式

二 鋼材ヲ製造シタル工場ノ名稱及位置

三 鋼材ヲ使用シタル工場ノ名稱及位置

四 鋼材カ使用セラレタル艦船ノ名稱又ハ假稱呼及第二條第二項ノ場合ニ在リ  
テハ該部分品ノ名稱(大正十一年省令第  
九號ニテ本號改正)

五 使用鋼材ノ種類、數量及用途

六 鋼材ノ製造者カ海軍艦船ノ建造又ハ修繕ヲ爲シタル場合ニ在リテハ鋼材使  
用ノ時期、其ノ他ノ場合ニ在リテハ鋼材ノ引渡時期

第六條 第四條ノ届書及前條ノ申請書ニ記載スヘキ物品ノ種類及數量ニ付テハ其  
ノ名稱、鋼質、寸法、箇數、重量及用途ヲ明ニスヘシ

第七條 海軍工作廳長又ハ海軍造船監督官ハ必要アルトキハ申請書ニ具備セル事  
項ノ補正ヲ命スルコトヲ得

第八條 申請書ハ二通トシ申請者署名捺印スルコトヲ要ス

第九條 海軍工作廳長又ハ海軍造船監督官ハ申請書ヲ調査シ證明ヲ爲スヘキモノ  
ト認メタルトキハ申請書一通ノ末尾ニ證明ノ旨、番號及年月日ヲ記入シ署名捺  
印ノ上申請者ニ交付スヘシ



附 則

本則ハ公布ノ日ヨリ之ヲ施行ス(大正十年十月十日公布、改正大正十一年省令第十九號ハ同年七月十八日公布)

第一條 船舶建造用物品承認申請書ニハ左ノ事項ヲ記載スルコトヲ要ス  
一 申請者ノ姓名又ハ名稱及住所又ハ主タル事務所所在地  
二 工場ノ名稱及位置  
三 船舶ノ製造番號、種類、資格、總噸數及速力並機關ノ種類、箇數及實馬力  
四 船舶ノ構造又ハ修繕ヲ爲ス者大正十年勅令第二百三十九號及製鐵業獎勵法施行令ニ依リ定ムル管海官廳ノ承認ヲ受ケムトスルトキハ承認申請書ヲ船舶ノ建造又ハ修繕ヲ爲ス工場ノ所在地ヲ管轄スル管海官廳ニ提出スヘシ  
前項ノ承認申請ニ基キ承認ヲ受ケタル事項ヲ變更セムトスルトキハ承認更正申請書ヲ、承認ヲ受ケタル物品ヲ使用スル船舶ノ建造又ハ修繕ヲ竣リタルトキハ遲滞ナク竣工承認申請書ヲ當該管海官廳ニ提出スヘシ  
一定期間内ニ船舶修繕ノ爲使用スヘキ物品ニ關スル承認申請書又ハ承認更正申請書ハ工場毎ニ、其ノ他ノ承認申請書若ハ承認更正申請書又ハ竣工承認申請書ハ船舶毎ニ之ヲ提出スヘシ

一四 船舶建造及修繕用物品承認規則

(大正十五年四月邊 信省令第十五號)

所轄管海官廳

申請書提出ノ順序

申請單位

船舶建造用物品承認申請

第一條 船舶ノ建造又ハ修繕ヲ爲ス者大正十年勅令第二百三十九號及製鐵業獎勵法施行令ニ依リ定ムル管海官廳ノ承認ヲ受ケムトスルトキハ承認申請書ヲ船舶ノ建造又ハ修繕ヲ爲ス工場ノ所在地ヲ管轄スル管海官廳ニ提出スヘシ  
前項ノ承認申請ニ基キ承認ヲ受ケタル事項ヲ變更セムトスルトキハ承認更正申請書ヲ、承認ヲ受ケタル物品ヲ使用スル船舶ノ建造又ハ修繕ヲ竣リタルトキハ遲滞ナク竣工承認申請書ヲ當該管海官廳ニ提出スヘシ  
一定期間内ニ船舶修繕ノ爲使用スヘキ物品ニ關スル承認申請書又ハ承認更正申請書ハ工場毎ニ、其ノ他ノ承認申請書若ハ承認更正申請書又ハ竣工承認申請書ハ船舶毎ニ之ヲ提出スヘシ

第二條 船舶建造用物品承認申請書ニハ左ノ事項ヲ記載スルコトヲ要ス

- 一 申請者ノ姓名又ハ名稱及住所又ハ主タル事務所所在地
- 二 工場ノ名稱及位置
- 三 船舶ノ製造番號、種類、資格、總噸數及速力並機關ノ種類、箇數及實馬力

承認規則



四 船舶ノ建造ノ爲使用スヘキ物品ニシテ輸入税ノ免除ヲ受ケムトスルモノ及  
 獎勵金ノ交付ヲ受ケムトスルモノノ種類並數量

五 起工期日及竣工期日

前項第四號ノ物品中ニ鐵鋼材アル場合ニ於テ之ヲ船體ニ使用セムトスルトキハ  
 船體用鐵鋼材全部ノ各種類別ノ合計重量ヲ記載シタル書類及船體部仕様書、汽  
 機又ハ汽罐ニ使用セムトスルトキハ汽機用又ハ汽罐用鐵鋼材全部ノ各種類別ノ  
 合計重量ヲ記載シタル書類及機部仕様書、艙裝品ニ使用セムトスルトキハ當  
 該艙裝品用鐵鋼材ノ各種類別ノ合計重量ヲ記載シタル書類各二通ヲ申請書ニ添  
 附スヘシ但シ形狀及寸法ヲ同クスル船舶ニ付同一管海官廳ニ承認申請ヲ爲シタ  
 ルモノアルトキハ之ヲ添附セサルコトヲ得此ノ場合ニ於テハ其ノ旨申請書ニ附  
 記スヘシ

前項ノ各種類別ノ合計重量ハ第六條第一項ノ種類別ニ依リ之ヲ記載スヘシ

參照 「船取三、四、八」

第三條

船舶修繕用物品承認申請書ニハ左ノ事項ヲ記載スルコトヲ要ス

- 一 申請者ノ氏名又ハ名稱及住所又ハ主タル事務所所在地
- 二 工場ノ名稱及位置

船舶修繕用  
物品承認申  
請

三 一年ヲ超エサル一定期間又ハ船舶ノ位置、名稱、種類、所有者及總噸數並  
 修繕ノ箇所、著手期日及竣工期日

四 前號ノ期間内ニ船舶ノ修繕ノ爲使用スヘキ物品又ハ前號ノ船舶ノ修繕ノ爲  
 使用スヘキ物品ニシテ輸入税ノ免除ヲ受ケムトスルモノ及獎勵金ノ交付ヲ受  
 ケムトスルモノノ種類並數量 參照 「船取、三、四、七、八、九」

第四條

船舶建造竣工承認申請書ニハ左ノ事項ヲ記載スルコトヲ要ス

- 一 申請者ノ氏名又ハ名稱及住所又ハ主タル事務所所在地
- 二 工場ノ名稱及位置
- 三 船舶ノ製造番號及種類
- 四 船舶ノ建造ノ爲使用シタル物品ニシテ輸入税ノ免除ヲ受ケタルモノ及獎勵  
 金ノ交付ヲ受ケムトスルモノノ種類並數量
- 五 竣工ノ年月日

前項第四號ノ物品中ニ鐵材鋼アル場合ニ於テ之ヲ船體ニ使用シタルトキハ船體  
 橫截面圖、船體中心線縱截面ノ鐵鋼材配置圖、各甲板鐵鋼材配置圖、外板展開  
 圖及支水隔壁構造圖、汽機ニ使用シタルトキハ汽機圖、汽罐ニ使用シタルトキ  
 ハ汽罐圖、艙裝品ニ使用シタルトキハ當該艙裝品圖及第二條第二項ニ依リ添附

船舶建造竣  
工承認申請



シタル鐵鋼材全部ノ合計重量ニ關スル書類ノ記載ニ變更アリタルトキハ之ヲ訂正シタル書類各二通ヲ申請書ニ添附スヘシ但シ形狀及寸法ヲ同クスル船舶ニ付同一管海官廳ニ竣工承認申請ヲ爲シタルモノアルトキハ之ヲ添附セサルコトヲ得此ノ場合ニ於テハ其ノ旨申請書ニ附記スヘシ

參照 「船取三、四、七、八」

船舶修繕竣工承認申請

第五條 船舶修繕竣工承認申請書ニハ左ノ事項ヲ記載スルコトヲ要ス

- 一 申請者ノ氏名又ハ名稱及住所又ハ主タル事務所所在地
- 二 工場ノ名稱及位置
- 三 船舶ノ位置、名稱、種類、所有者及總噸數並修繕ノ箇所
- 四 船舶ノ修繕ノ爲使用シタル物品ニシテ輸入税ノ免除ヲ受ケタルモノ及獎勵金ノ交付ヲ受ケムトスルモノノ種類並數量
- 五 竣工ノ年月日

船舶ノ修繕ニ該船舶ノ修繕用物品ト一定期間内ニ使用スヘキ船舶修繕用物品トヲ併セ使用シタルトキハ之ニ關スル各竣工承認申請書ハ同時ニ之ヲ提出スヘシ

參照 「船取三、四、七、八、九」

物品ノ種類數量ノ類別記載方

第六條 承認申請書及承認更正申請書ニ物品ノ種類及數量ヲ記載スルニ當リテハ

- (一) 船體用鐵鋼材
  - (二) 機關用鐵鋼材
  - (三) 艙裝品用鐵鋼材
  - (四) 機關、機關部分品、艙裝品及艙裝品部分品ニ四類別シ各鐵鋼材ニ付テハ更ニイ塊(ロ片)ハ條及竿(ニ板)ホ筒及管ノ五種類ニ分チ各合計重量ヲ明ニスヘシ但シ獎勵金ノ交付ヲ受ケムトスル塊又ハ片ニ在リテハ其ノ製造者ヨリ引取ラムトスルモノカ素材ナルトキハ其ノ素材ノ合計重量ヲ、鍛造品若ハ成品ナルトキハ其ノ鍛造品又ハ成品ノ合計重量ヲ各別ニ明ニスヘシ
- 竣工承認申請書ニ鐵鋼材ノ種類及數量ヲ記載スルニ當リテハ前項ノ類別及種類ニ依ルノ外塊、片ニ付テハ各品名、箇數、使用重量(獎勵金ノ交付ヲ受ケムトスルモノニ在リテハ其ノ製造者ヨリ引取リタルモノカ素材ナルトキハ其ノ素材ノ引取重量及使用重量並其ノ鍛造後ノ鍛造品ノ重量、鍛造品若ハ成品ナルトキハ之ヲ明ニシタル上其ノ鍛造品又ハ完成品ノ重量)及用途ヲ、條及竿、板、筒及管ニ付テハ各品名、形狀、寸法、箇數、使用重量及用途ヲ明ニスヘシ
- 前二項ノ場合ニ於テハ獎勵金ノ交付ヲ受ケムトスル鋼材ニ付テハ其ノ鋼質及製造者ヲモ明ニスヘシ

參照 「船取五、六」

第七條 管海官廳ハ何時ニテモ承認申請書、承認更正申請書、竣工承認申請書又

書類、圖面ノ補正若ハ追完

獎勵金交付鋼材ノ鋼質及製造者ノ明示



ハ届書ニ記載シタル事項若ハ添附シタル書類及圖面ノ補正ヲ命シ又ハ其ノ副本若ハ其ノ他ノ書類及圖面ノ提出ヲ命スルコトヲ得  
管海官廳ハ調査上差支ナキトキハ申請書ニ添附スヘキ書類及圖面ノ添附ヲ省略セシメ又ハ其ノ記載ヲ簡約セシムルコトヲ得

調査及工事監督ヲ他ノ管海官廳ニ囑託

第八條 管海官廳ハ必要アリト認ムルトキハ承認申請、承認更正申請又ハ竣工承認申請ニ付其ノ調査及工事施行ノ監督ヲ他ノ管海官廳ニ囑託スルコトヲ得

前項ノ囑託ヲ爲シタルトキハ管海官廳ハ其ノ旨申請者ニ通知スヘシ

前項ノ通知ヲ受ケタル後申請者カ囑託事項ニ關シ提出スル承認更正申請書又ハ第十條ノ届書ハ受託管海官廳ヲ經由スヘシ

第九條 管海官廳ハ承認申請、承認更正申請又ハ竣工承認申請ヲ正當ト認ムルトキハ申請者ニ承認書、承認更正書又ハ竣工承認書ヲ交付スヘシ

承認書ノ交付

管海官廳ハ申請者ノ請求ニ因リ必要アリト認ムルトキハ承認書、承認更正書又ハ竣工承認書ノ數通又ハ副本ノ交付ヲ爲スコトヲ得

承認書、承認更正書及竣工承認書ハ輸入税ノ免除ヲ受ケムトシ又ハ受ケタル物品ニ關スルモノ及獎勵金ノ交付ヲ受ケムトスル鋼材ニ關スルモノニ分チ第一號乃至第三號ノ書式ニ依リ之ヲ作成スヘシ

鐵鋼材輸入又ハ引取届

第十條 船舶建造又ハ修繕用物品ノ承認ヲ受ケタル者カ當該鐵鋼材ヲ輸入シタルトキ又ハ引渡ヲ受ケタルトキハ其ノ都度第六條第二項及第三項ノ規定ニ準シ其ノ種類及數量ヲ記載シタル届書ヲ遲滞ナク當該管海官廳ニ提出スヘシ其ノ記載シタル事項ニ付變更アリタルトキ亦同シ

一定期間内物品承認ノ船舶修繕使用届

第十一條 一定期間内ニ使用スヘキ船舶修繕用物品ノ承認ヲ受ケタル者カ其ノ物品ヲ船舶ノ修繕ノ爲使用セムトスルトキハ工場ノ名稱及位置、船舶ノ位置、名稱、種類、所有者及總噸數並修繕ノ箇所、著手期日及竣工期日ヲ記載シタル届書ヲ當該管海官廳ニ提出スヘシ其ノ届出テタル事項ニ變更アリタルトキ亦同シ

参照「船取一」

第十二條 承認書、承認更正書又ハ竣工承認書カ毀損又ハ滅失シタルトキハ管海官廳ハ申請者ノ請求ニ因リ其ノ書換又ハ再交付ヲ爲スコトヲ得

附則

本令ハ大正十五年五月十五日ヨリ之ヲ施行ス  
本令施行前ニ爲サレタル船舶建造用物品承認申請ニ付テハ仍從前ノ例ニ依ル  
本令施行前ニ爲サレタル船舶修繕用物品承認申請ハ之ヲ本令ニ依リタルモノト看做ス



(第一號書式)

- 一 年 甲(又ハ乙若ハ乙特)第 號
- 船舶建造(又ハ修繕)用物品承認書
- 二 申請者ノ氏名又ハ名稱及住所又ハ主タル事務所所在地
- 三 工場ノ名稱及位置
- 四 船舶ノ製造番號及種類(又ハ一年ヲ超エサル一定期間若ハ船舶ノ位置、名稱及種類)
- 五 輸入税ノ免除ヲ受ケムトスル物品又ハ獎勵金ノ交付ヲ受ケムトスル鋼材ノ種類及數量
- 六 起工期日(又ハ著手期日)及竣工期日
- 七 右申請者ノ申請ニ係ル物品ノ種類及數量ニ相當スル物品ハ前記工場及期日(又ハ期間ニ於テ建造(又ハ修繕)スル船舶ニ使用スルニ必要ナルコトヲ承認ス

管海官廳名印

【備考】 一 番號中ノ甲ハ船舶建造用物品承認書、乙ハ船舶修繕用物品承認書ニシテ一定期間内ニ於ケル船舶修繕用物品ニ關スルモノ、乙特ハ船舶修繕用物品承認書ニシテ特定船舶ノ修繕用物品ニ關スルモノニ附スヘキモノトス

二 第四號中鐵鋼材ノ種類及數量ハ第六條第一項ニ依リ記載シ尙獎勵金ノ交付ヲ受ケムトスルモノニハ鋼質及製造者名ヲモ參考ノ爲附記スヘキモノトス

三 第五號ハ船舶修繕用物品承認書ニシテ一定期間内ニ於ケル船舶修繕用物品ニ關スルモノニハ記載セサルモノトス

(第二號書式)

- 年 甲(又ハ乙若ハ乙特)第 號
- 船舶建造(又ハ修繕)用物品承認更正書
- 申請者ノ氏名又ハ名稱及住所又ハ主タル事務所所在地
- 右申請者ニ 年 月 日交付シタル
- 年 甲(又ハ乙若ハ乙特)第 號
- 船舶建造(又ハ修繕)用物品承認書中左ノ如ク更正ス
- 年 月 日

管海官廳名印

【備考】 番號ハ當該承認書ト同一ノモノヲ付スヘキモノトス

(第三號書式)

- 年 甲(又ハ乙若ハ乙特)第 號
- 船舶建造(又ハ修繕)竣工承認書



- 一 申請者ノ氏名又ハ名稱及住所又ハ主タル事務所所在地
  - 二 工場ノ名稱及位置
  - 三 船舶ノ製造番號及種類(又ハ位置、名稱及種類)
  - 四 船舶ノ建造(又ハ修繕)ノ爲使用シタル物品ニシテ輸入税ノ免除ヲ受ケタルモノ又ハ獎勵金ノ交付ヲ受ケムトスルモノノ種類及數量
  - 五 竣工ノ年月日
- 右申請者ノ申請ニ係ル物品ノ種類及數量ニ相當スル物品ハ前記工場及年月日ニ於テ竣工シタル船舶ノ建造(又ハ修繕)ニ使用セラレタルコトヲ承認ス
- 年 月 日
- 管海官廳名印

【備考】一 番號ハ當該承認書ト同一ノモノヲ付スヘキモノトス

二 第四號中鐵鋼材ノ種類及數量ハ第六條第二項ニ依リ記載シ尙獎勵金ノ交付ヲ受ケムトスルモノニハ鋼質及製造者名ヲモ參考ノ爲附記スヘキモノトス

### 一五 船舶建造及修繕用物品承認規則取扱手續

(大正十五年四月遞信省公達第三百五十三號)

#### 第一章 總則

第一條 大正十年勅令第二百三十九號及製鐵業獎勵法施行令ニ掲クル鐵鋼船ハ機械力又ハ帆ヲ以テ運航スル裝置ヲ有セサル船舶及艦船ヲ包含スルモノトス

第二條 管海官廳ハ船舶建造用物品承認申請書ヲ受理シタルトキハ「大正何年甲第何號」船舶修繕用物品承認申請書ヲ受理シタルトキハ「大正何年甲

ニ在リテハ「大正何年乙第何號」、特定船舶ニ關スルモノニ在リテハ「大正何年乙特第何號」ナル受附番號ヲ之ニ附シ爾後當該申請ニ關聯セル承認更正申請書、竣工承認申請書又ハ届書等ヲ受理シタルトキハ同一受附番號ヲ之ニ附スヘシ

受託管海官廳ハ囑託ニ關スル書類竝自廳ヲ經由スル承認更正申請書又ハ届書等ヲ受理シタルトキハ「大正何年丙第何號」ナル受附番號ヲ之ニ附スヘシ

第二章 申請書及届書作成方

第三條 申請書及届書ニ記載セシムヘキ工場ノ名稱及位置ハ修繕ノ工事ヲ普通ノ工場ニ於テ爲ササルトキハ當該物品ヲ使用スル船舶又ハ申請者ノ住所若ハ事務

承認規則取扱手續

工場ノ名稱及位置

鐵鋼船ノ範圍  
受附番號



所ヲ、建造又ハ修繕ノ工事ヲ爲ス工場二箇以上アルトキハ主ナル工場ヲ記載セシムヘシ

第四條 申請書ニ記載セシムヘキ物品ノ種類及數量ハ竣工承認申請書中ノ鐵鋼材ニ關スルモノヲ除クノ外第一號書式ニ依リ之ヲ記載セシムヘシ

第五條 承認規則第六條ニ掲クル鍛造品ハ旋削工事直前ノモノヲ謂ヒ成品ハ半成品及完成品ヲ包含スルモノトス

第六條 承認規則第六條ニ掲クル鋼質ハ塊及片ニ在リテハ普通鋼、ニツケル鋼、ニツケルクロム鋼又ハ其ノ他ノ鋼、條及竿ニ在リテハ普通鋼（高張力鋼ヲ含ム）、タービンブレードイング用ニツケル鋼、タービンブレードイング用ステン

レス鋼又ハ其ノ他ノ鋼、板ニ在リテハ普通鋼（高張力鋼ヲ含ム）又ハ其ノ他ノ鋼、筒及管ニ在リテハ冷間引拔織目無鋼、熱間仕上織目無鋼又ハ其ノ他ノ鋼ニ區別シテ之ヲ記載セシムヘシ

第七條 申請書及届書ニ記載セシムヘキ船舶ノ位置ハ修繕ヲ爲ス船舶ノ所在スル港灣、船渠等ノ名稱ヲ記載セシムヘシ

第八條 申請書及届書ニ記載セシムヘキ起工期日及修繕ノ着手期日ハ承認ヲ受クヘキ物品ノ使用開始ノ日ヲ、竣工期日及竣工ノ年月日ハ承認ヲ受ケタル物品ヲ

使用スル工事終了ノ日ヲ記載セシムヘシ  
第九條 申請書及届書ニ記載セシムヘキ修繕ノ箇所ハ修繕ノ範圍ヲ推知シ得ル程度ニ之ヲ記載セシムヘシ

第三章 申請書及届書提出方  
第十條 數人カ各別ニ船舶ノ一部ノ建造又ハ修繕ヲ爲ストキハ各別ニ承認申請ヲ爲サシムルコトヲ得  
第十一條 承認規則第十一條ノ届出ハ一定期間内ニ於ケル船舶修繕用物品トシテ承認ヲ受ケタルモノヲ特定船舶ニ對スル修繕用物品承認申請ヲ爲シタル船舶ノ修繕ニ使用セムトスルトキト雖之ヲ爲サシムヘシ

第十二條 竣工承認申請ハ已ムヲ得サル事由ナキ限り船舶ノ發航前之ヲ爲サシムヘシ  
第四章 申請書及届書ニ關スル調査監督ノ囑託  
第十三條 管海官廳ハ他ノ管海官廳ノ調査監督ノ囑託ヲ爲サムトスルトキハ其ノ囑託事項ニ關スル必要書類ヲ當該管海官廳ニ送付スヘシ

第十四條 管海官廳囑託ヲ爲シタルトキハ事由ヲ具シ遲滞ナク管船局ニ之ヲ報告スヘシ

承認規則取扱手續

物品ノ種類及數量ノ書式記載方  
鍛造品及成品ノ意義  
鋼質ノ記載方

船舶ノ位置記載方  
期日ノ記載方

各別ノ承認申請

一定期間内承認物品ノ特定船舶修繕使用届

竣工承認申請ノ時期

調査監督ノ囑託

同 右



囑託事項ノ處理要項ハ第十八條又ハ第十九條ノ規定ニ依リ管船局ニ提出スル報告書ニ之ヲ明ニスヘシ

第十五條 受託管海官廳ハ受託事項ニ付調査ヲ了リタルトキハ遲滞ナク囑託管海官廳ニ必要ナル書類及圖面ヲ添ヘ調査報告ヲ爲スヘシ

第五章 申請書及届書ノ調査及報告

第十六條 管海官廳ハ申請又ハ届出ヲ適當ト認メタルトキハ左ノ各號ニ依リ當該

鐵鋼材類別表ヲ作成シ一件書類中ニ綴込ミ置クヘシ

一 承認更正申請書ノ調査ヲ了リタルトキ 承認更正鐵鋼材類別表

二 承認規則第十條ノ規定ニ依ル届書ノ調査ヲ了リタルトキ 輸入引取鐵鋼材

類別表

三 竣工承認申請書ノ調査ヲ了リタルトキ 使用鐵鋼材類別表及一定期間内ニ

於ケル船舶修繕用鐵鋼材ニ關スル第二回以後ノ竣工承認ニ在リテハ使用鐵

鋼材累計類別表

前項ノ鐵鋼材類別表ハ第二號書式ニ依ルヘシ

第十七條 鐵鋼材ノ種類及數量ヲ記載シタル書類ニハ前條ノ鐵鋼材類別表ト對照

ノ爲「何類別表第何表對照」ト朱記スヘシ

同右

同右

第十八條 管海官廳ハ左ノ各號ノ場合ニ於テハ豫メ調査報告書ヲ管船局ニ提出シ

其ノ指揮ヲ受クヘシ

一 船舶建造用物品承認書又ハ一定期間内ニ於ケル船舶修繕用物品承認書ヲ交

付セムトスルトキ

二 前號ノ承認書ニ關聯セル承認更正書ヲ交付セムトスルトキ但シ更正事項ノ

輕微ナル場合ヲ除ク

三 船舶建造竣工承認書ヲ交付セムトスルトキ

前項ノ調査報告書ニハ申請書(添附書類及圖面ヲ含ム)及鐵鋼材類別表ノ寫各一

通ヲ添附スヘシ

第十九條 管海官廳ハ左ノ各號ノ場合ニ於テハ遲滞ナク調査報告書ヲ管船局ニ提

出スヘシ

一 特定船舶ニ對スル船舶修繕用物品承認書ヲ交付シタルトキ

二 前條第一項第二號ノ規定ニ依リ豫メ管船局ノ指揮ヲ受クルヲ要セサル場合

ニ於テ承認更正書ヲ交付シタルトキ

三 承認規則第十條ノ規定ニ依ル届書ノ提出アリタルトキ

四 船舶修繕竣工承認書ヲ交付シタルトキ



前項ノ調査報告書ニハ申請書(添附書類及圖面ヲ含ム)又ハ届書及鐵鋼材類別表ノ寫各一通ヲ添附スヘシ

第六章 承認書、承認更正書及竣工承認書作成方

承認書、承認更正書ノ作成

第二十條 承認書、承認更正書及竣工承認書ニハ申請書ノ受附番號ト同一番號ヲ附シ且其ノ番號ノ下ニ輸入税ノ免除ヲ受ケムトシ又受ケタル物品ニ關スルモノニ在リテハ「輸」ノ字ヲ、獎勵金ノ交付ヲ受ケムトスル鋼材ニ關スルモノニ在リテハ「獎」ノ字ヲ添記シ尙各葉ニハ契印ヲ捺スヘシ

第二十一條 承認書、承認更正書及竣工承認書ニハ物品ノ種類及數量ノ記載ヲ省略シ申請者ヨリ提出セシメタル書類ヲ之ニ代用スルコトヲ得

附則

本公達ハ大正十五年五月十五日ヨリ之ヲ施行ス

（以下は非常に小さい文字で書かれた附則の本文が読み取れない）

第 一 號 書 式

(甲) 鐵鋼材ノ種類及數量

| 鐵鋼材ノ種類  | 免稅鐵鋼材ノ數量 | 獎勵金交付鋼材 |    |      |
|---------|----------|---------|----|------|
|         |          | 數量      | 鋼質 | 製造者名 |
| 船體用鐵鋼材  | 塊        | 素鍛成     |    |      |
|         | 片        | 素鍛成     |    |      |
|         | 條及竿      |         |    |      |
|         | 板        |         |    |      |
|         | 筒及管      |         |    |      |
| 機關用鐵鋼材  | 塊        | 素鍛成     |    |      |
|         | 片        | 素鍛成     |    |      |
|         | 條及竿      |         |    |      |
|         | 板        |         |    |      |
|         | 筒及管      |         |    |      |
| 機裝品用鐵鋼材 | 塊        | 素鍛成     |    |      |
|         | 片        | 素鍛成     |    |      |
|         | 條及竿      |         |    |      |
|         | 板        |         |    |      |
|         | 筒及管      |         |    |      |







第二號書式

大正 年 月 日 作成

遞信局海事部

出張所

第 表 類 別 表

| 承認番號     |     | 船舶ノ製造番號又ハ名稱及一定期間    |             | 工場ノ名稱     |    |
|----------|-----|---------------------|-------------|-----------|----|
| 大正 年 第 號 |     | 自大正 年 月 日 至大正 年 月 日 |             |           |    |
| 種類       | 數量  | 免稅鐵鋼材ノ重量            | 獎勵金交付鐵鋼材ノ重量 | 全所要鐵鋼材ノ重量 | 摘要 |
|          |     | 船體用鐵鋼材              |             |           |    |
| 内<br>課   | 塊   |                     | 素鐵成<br>素鐵成  |           |    |
|          | 片   |                     |             |           |    |
|          | 條及竿 |                     |             |           |    |
|          | 板   |                     |             |           |    |
|          | 筒及管 |                     |             |           |    |
| 機關用鐵鋼材   |     |                     |             | }         |    |
| 内<br>課   | 塊   |                     | 素鐵成<br>素鐵成  |           |    |
|          | 片   |                     |             |           |    |
|          | 條及竿 |                     |             |           |    |
|          | 板   |                     |             |           |    |
|          | 筒及管 |                     |             |           |    |
| 鐵製品用鐵鋼材  |     |                     |             | }         |    |
| 内<br>課   | 塊   |                     | 素鐵成<br>素鐵成  |           |    |
|          | 片   |                     |             |           |    |
|          | 條及竿 |                     |             |           |    |
|          | 板   |                     |             |           |    |
|          | 筒及管 |                     |             |           |    |

【備考】

- 一 「類別表」ノ前ニハ「承認更正鐵鋼材」、「輸入引取鐵鋼材」、「使用鐵鋼材」又ハ「使用鐵鋼材累計」ト記入スヘシ
- 二 「船舶ノ製造番號又ハ名稱及一定期間」欄中ノ一定期間ハ一定期間内ニ於ケル船舶修繕用鐵鋼材ニ關スル各類別表ニ限リ記入スヘシ
- 三 「全所要鐵鋼材ノ重量」欄ニハ船舶建造用鐵鋼材ニ關スル各鐵鋼材類別表（輸入引取鐵鋼材類別表ヲ除ク）ニ限リ記入スヘシ
- 四 「獎勵金交付鐵鋼材ノ重量」欄中ノ塊及片ニ限リ其ノ製造者ヨリ引取ルヘキ又ハ引取リタル狀態ニ應シ素材、鍛造品及成品ニ區別シテ「素」、「鍛」又ハ「成」ノ字ヲ冠付シ各別ニ記入スヘシ
- 承認更正鐵鋼材類別表ノ各重量欄ニハ更正後ノ承認高チ、輸入引取鐵鋼材類別表ノ各重量欄ニハ最初ノ輸入又ハ引取後ノ全輸入高又ハ全引取高チ、使用鐵鋼材累計類別表ノ各重量欄ニハ當該承認期間開始後ノ全使用高チ累計記入スヘシ
- 五 「摘要」欄ニハ參考トナルヘキ事項ヲ記入スヘシ
- 六 「第 表」ハ同一承認番號ノモノ毎ニ各類別表ヲ通シ作成ノ順序ヲ示スヘキ數字ヲ記入スヘシ







關稅定率法別表輸入稅表

(大正十五年三月改正現行法  
鐵鋼材及主要鐵鋼製品抄錄)

第十四類 鑛 及 金屬

| 番號  | 品名                              | 單位  | 國定稅率 |
|-----|---------------------------------|-----|------|
| 四五八 | 鑛(燒キタルモノヲ含ム)マツト、ボツトム及鑛滓         | 無稅  |      |
| 四六二 | 鐵(別號ニ掲ケタル特殊鋼ヲ除ク)                |     |      |
|     | 一 塊及錠                           |     |      |
|     | 甲 銑鐵                            | 每百斤 | 〇・一〇 |
|     | 乙 スピーゲルアイゼン、フェロマンガニス其ノ他ノ不可鍛性鐵合金 | 從價  | 一割   |
|     | 丙 其ノ他                           |     |      |
|     | 丙ノ一 シートバー(ティンバーヲ含ム)             | 每百斤 | 〇・五〇 |
|     | 丙ノ二 其ノ他                         | 從價  | 一割五分 |
|     | 二 條及竿(テーパー形、アングル形等ノ形狀ヲ有スルモノヲ含ム) | 每百斤 | 一・一〇 |
|     | 三 レール(ファイツシユプレートヲ含ム)            | 同價  | 〇・九五 |
|     | 四 ワイヤロッド(卷キタルモノ)                | 從價  | 一割八分 |
|     | 五 甲板                            |     |      |

輸入稅表



輸入税表

|                            |   |      |
|----------------------------|---|------|
| 甲 金屬ヲ鍍セサルモノ                | 同 | 一割八分 |
| 甲ノ一 厚〇・七ミリメートルヲ超エサルモノ      | 同 | 〇・三〇 |
| イ 硅素鋼板(全重量百分中硅素ノ重量一以上ノモノ)  | 同 | 一・九五 |
| ロ 其ノ他                      | 同 | 一・四〇 |
| 甲ノ二 厚三ミリメートルヲ超エサルモノ        | 同 | 一・一〇 |
| 乙 卑金屬ヲ鍍シタルモノ               | 同 | 一・一〇 |
| 乙ノ一 錫鍍シタルモノ(葉鐵及葉鋼)         | 同 | 〇・七〇 |
| 乙ノ二 亜鉛鍍シタルモノ               | 同 | 二・八五 |
| 乙ノ三 其ノ他                    | 同 | 二・〇〇 |
| 六 線(卑金屬ヲ鍍シタルト否トチ別タス)       | 同 | 一割八分 |
| 七 リードワイヤ                   | 同 | 五分   |
| 八 リボン                      | 同 | 五分   |
| 九 帶(箍鐵)                    | 同 | 五分   |
| 十 パラゴンワイヤ(卑金屬ヲ鍍シタルト否トチ別タス) | 同 | 一割五分 |
| 十一 線索及撚合線(卑金屬ヲ鍍シタルト否トチ別タス) | 同 | 一割五分 |
| 十二 パープドツイストワイヤ             | 同 | 五分   |
| 十三 筒及管、別號ニ掲ケサルモノ           | 同 | 五分   |
| 甲 金屬ヲ鍍セサルモノ                | 同 | 二割   |

一四二

四六二ノ二

|  |    |      |
|--|----|------|
| 甲ノ一 エルボー及ジョイント   | 從價 | 一割八分 |
| 甲ノ二 其ノ他  | 從價 | 一割八分 |
| イ 鑄タルモノ  | 從價 | 一・〇〇 |
| ロ 其ノ他  | 從價 | 一割八分 |
| ロノ一 内徑百五十ミリメートルヲ超エサルモノ   | 從價 | 一割五分 |
| ロノ二 其ノ他  | 從價 | 一割五分 |
| 乙 卑金屬ヲ鍍シタルモノ   | 同  | 二割   |
| 十四 屑及故(改造用ノミニ適スルモノ)  | 無税 | 無税   |
| 特殊鋼  | 同  | 無税   |
| 一 全重量百分中ニッケル、クロム、タンクステン、モリブデン又ハコバルトノ重量〇・五以上若ハ硅素又ハマンガンノ重量一以上ヲ含有スル塊、錠、條竿及板(金屬ヲ鍍セサル硅素鋼板ニシテ厚〇・七ミリメートルヲ超エサルモノヲ除ク) | 同  | 一割八分 |
| 二 全重量百分中炭素ノ重量〇・七以上ヲ含有シ且磷及硫黄ノ各重量〇・〇二以下ノ塊、錠、條及竿  | 同  | 一割八分 |

第十五類 金屬製品

輸入税表

四七七 釘、ワッドスクリヤー、ボールト、ナット、リヴエツト類(貴金屬ヲ用ヒタルモノ又ハ貴金屬ヲ鍍シタルモノヲ除ク)

一四三



輸入税表

|       |                           |      |      |
|-------|---------------------------|------|------|
| 四八二   | 鐵道建設用材料(別號ニ掲ケサルモノ)        | 從價   | 二割五分 |
| 四八三   | 一 電線支柱及電線支架用材料(別號ニ掲ケサルモノ) | 從價   | 一割八分 |
|       | 二 電線支柱及部分品                | 從價   | 一割八分 |
| 四八四   | 一 鐵釘                      | 每百斤  | 二・四〇 |
|       | 甲 金屬ヲ鍍セサルモノ               | 同    | 三・八〇 |
|       | 乙 其ノ他                     | 同    | 三・三〇 |
|       | 二 銅釘                      | 同    | 三・三〇 |
|       | 三 ウツドスクリユー(鐵製ノモノ)         | 同    | 五・八五 |
|       | 四 ウツド、スクリユー(眞鍮製又ハ青銅製ノモノ)  | 同    | 三・八〇 |
|       | 五 ホールト、ナツト及ワツシヤー(鐵製ノモノ)   | 同    | 三・七〇 |
|       | 六 鐵リヴエツト                  | 同    | 三・六五 |
|       | 七 ドツグスパイク(鐵製ノモノ)          | 同    | 二・四〇 |
|       | 八 プーツプロテクター(鐵製ノモノ)        | 同    | 七・五五 |
| 九 其ノ他 | 同                         | 二・四〇 |      |
| 四八三   | 一 タイプレート及スリーパー            | 從價   | 二割五分 |
|       | 二 其ノ他                     | 從價   | 二割五分 |
| 四八四   | 一 鐵製ノモノ                   | 從價   | 二割五分 |
|       | 乙 其ノ他                     | 從價   | 二割五分 |

二四四

【備考】 重量税率ノ單位ハ圓トス

|     |                               |    |      |
|-----|-------------------------------|----|------|
| 四八四 | 家屋、橋梁、船舶、船渠等ノ建設材料(別號ニ掲ケサルモノ)  | 從價 | 三・六〇 |
| 四八四 | 一 鐵ノミヲ以テ製シタルモノ(卑金屬ヲ鍍シタルモノヲ含ム) | 從價 | 二割五分 |
|     | 二 其ノ他                         | 從價 | 二割五分 |

輸入税表

一四五



|     |     |     |
|-----|-----|-----|
| 一   | 新大正 | 一   |
| 二   | 新大正 | 二   |
| 三   | 新大正 | 三   |
| 四   | 新大正 | 四   |
| 五   | 新大正 | 五   |
| 六   | 新大正 | 六   |
| 七   | 新大正 | 七   |
| 八   | 新大正 | 八   |
| 九   | 新大正 | 九   |
| 十   | 新大正 | 十   |
| 十一  | 新大正 | 十一  |
| 十二  | 新大正 | 十二  |
| 十三  | 新大正 | 十三  |
| 十四  | 新大正 | 十四  |
| 十五  | 新大正 | 十五  |
| 十六  | 新大正 | 十六  |
| 十七  | 新大正 | 十七  |
| 十八  | 新大正 | 十八  |
| 十九  | 新大正 | 十九  |
| 二十  | 新大正 | 二十  |
| 二十一 | 新大正 | 二十一 |
| 二十二 | 新大正 | 二十二 |
| 二十三 | 新大正 | 二十三 |
| 二十四 | 新大正 | 二十四 |
| 二十五 | 新大正 | 二十五 |
| 二十六 | 新大正 | 二十六 |
| 二十七 | 新大正 | 二十七 |
| 二十八 | 新大正 | 二十八 |
| 二十九 | 新大正 | 二十九 |
| 三十  | 新大正 | 三十  |
| 三十一 | 新大正 | 三十一 |
| 三十二 | 新大正 | 三十二 |
| 三十三 | 新大正 | 三十三 |
| 三十四 | 新大正 | 三十四 |
| 三十五 | 新大正 | 三十五 |
| 三十六 | 新大正 | 三十六 |
| 三十七 | 新大正 | 三十七 |
| 三十八 | 新大正 | 三十八 |
| 三十九 | 新大正 | 三十九 |
| 四十  | 新大正 | 四十  |
| 四十一 | 新大正 | 四十一 |
| 四十二 | 新大正 | 四十二 |
| 四十三 | 新大正 | 四十三 |
| 四十四 | 新大正 | 四十四 |
| 四十五 | 新大正 | 四十五 |
| 四十六 | 新大正 | 四十六 |
| 四十七 | 新大正 | 四十七 |
| 四十八 | 新大正 | 四十八 |
| 四十九 | 新大正 | 四十九 |
| 五十  | 新大正 | 五十  |

大正十五年十月廿七日印刷  
 大正十五年十月廿九日發行

### 商工省鑛山局

印刷人 小松善作  
 東京市京橋區南鍛冶町二十四番地  
 印刷所 小松印刷所  
 東京市京橋區南鍛冶町二十四番地  
 電話京橋二六六六番



311  
213

甲 昭 湖

小 船 昭 湖

東京市芝罘町南端市街二十四番地

甲 昭 人

小 船 昭 湖

東京市芝罘町南端市街二十四番地

商 工 省 齋 山 風

大 正 十 五 年 十 月 廿 六 日 發 行  
大 正 十 五 年 十 月 廿 六 日 昭 湖



三三子L110



