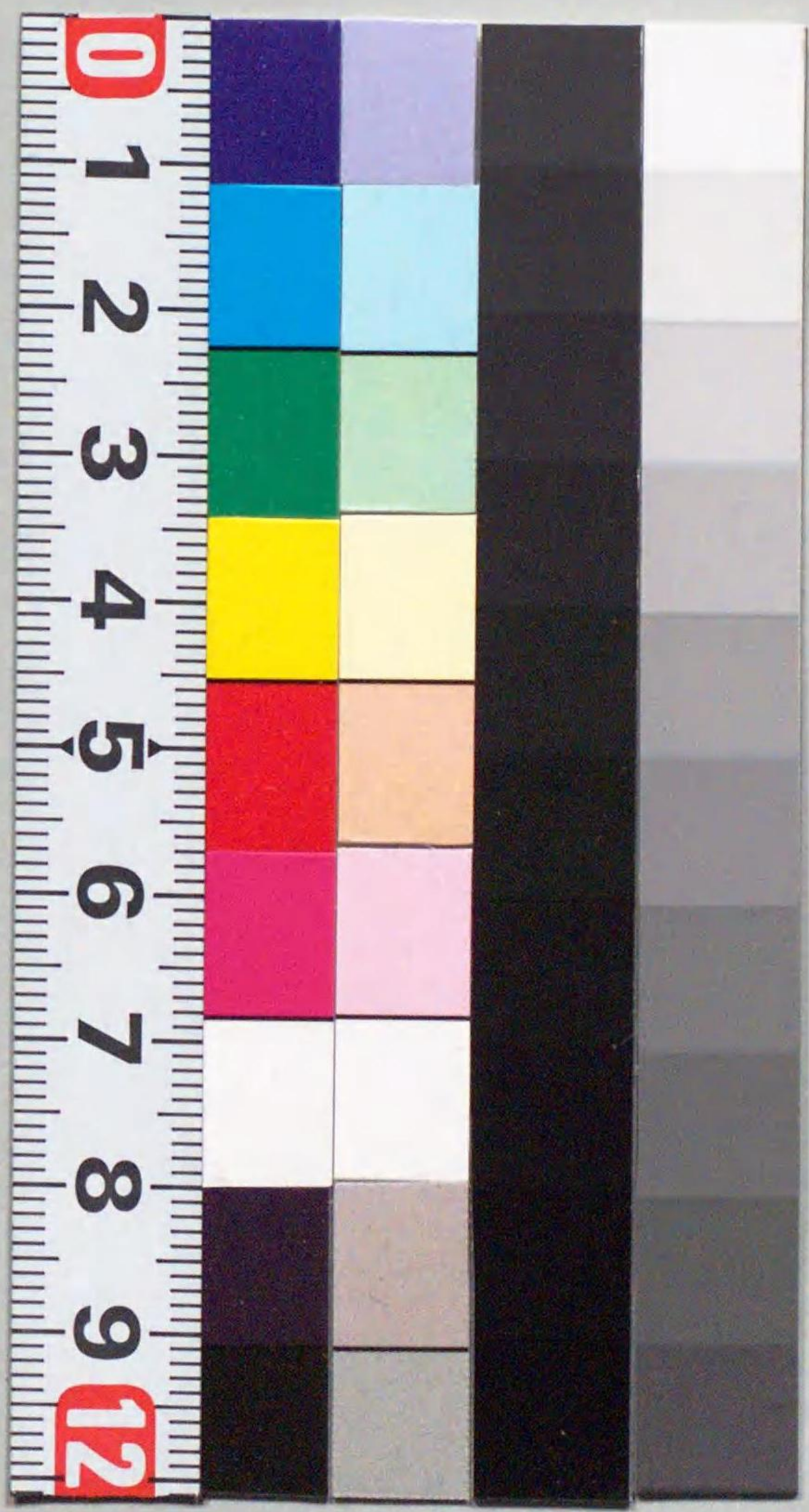


大正十四年略本曆





神武天皇即位紀元
二千五百八十五年
大正十四年
平年乙丑
西曆千九百三十五年
曆三百六十五日

四方拜	一月一日
元始祭	一月三日
紀元節	二月十一日
春季皇靈祭	三月二十一日
神武天皇例祭	四月三日
明治天皇例祭	七月三十日
天長節	八月三十日
秋季皇靈祭	九月二十三日
神嘗祭	十月十七日
天長節祝日	十月三十日
新嘗祭	十月二十三日

月帶食七分三厘
二月九日午前五時八分六左より虧けはじめ、六時三十九分九下左の間に七分三厘虧けながら入る。

○この曆は本曆より主要なる事をぬきつくりたるものなれば詳しき事は本曆につきて見るべし。
○日の出入、月の出入、夜明、日暮の時刻は東京にての時刻にて晝間、夜間もまた同じ、他の土地のと多少の差違あるべし。月の出入時刻の中太く記せるは夜間の分なり。

○月食は東京の分のみを載せたり。
○毎月の表の後に官國幣社例祭日の表、各地氣候表、最近百年年代表、對照年號表、度量衡表を掲げたり。

月食七分五厘
八月四日午後七時二十七分四左より虧けはじめ、八時五十二分六上の左に食甚しく、十時十七分六上右の間に終る。

日曜表	
一月四日	十日
三月一日	八日
五月三日	十日
七月五日	十二日
九月六日	十三日
十一月一日	八日
十二月十五日	二十日
一月十八日	二十五日
二月十一日	十八日
三月十四日	二十一日
三月十七日	二十四日
三月二十日	二十七日
三月二十三日	三十日
三月二十六日	三十一日
三月二十九日	四月一日
四月二日	五月一日
四月五日	五月四日
四月八日	五月七日
四月十一日	五月十日
四月十四日	五月十三日
四月十七日	五月十六日
四月二十日	五月十九日
四月二十三日	五月二十二日
四月二十七日	五月二十六日
五月一日	五月三十日
五月四日	六月一日
五月七日	六月四日
五月十日	六月七日
五月十三日	六月十日
五月十六日	六月十三日
五月十九日	六月十六日
五月二十二日	六月十九日
五月二十五日	六月二十二日
五月二十八日	六月二十五日
六月一日	六月二十八日
六月四日	七月一日
六月七日	七月四日
六月十日	七月七日
六月十三日	七月十日
六月十六日	七月十三日
六月十九日	七月十六日
六月二十二日	七月十九日
六月二十五日	七月二十二日
六月二十八日	七月二十五日
七月一日	七月二十八日
七月四日	八月一日
七月七日	八月四日
七月十日	八月七日
七月十三日	八月十日
七月十六日	八月十三日
七月十九日	八月十六日
七月二十二日	八月十九日
七月二十五日	八月二十二日
七月二十八日	八月二十五日
八月一日	八月二十八日
八月四日	八月三十一日
八月七日	九月一日
八月十日	九月四日
八月十三日	九月七日
八月十六日	九月十日
八月十九日	九月十三日
八月二十二日	九月十六日
八月二十五日	九月十九日
八月二十八日	九月二十二日
九月一日	九月二十五日
九月四日	九月二十八日
九月七日	十月一日
九月十日	十月四日
九月十三日	十月七日
九月十六日	十月十日
九月十九日	十月十三日
九月二十二日	十月十六日
九月二十五日	十月十九日
九月二十八日	十月二十二日
十月一日	十月二十五日
十月四日	十月二十八日
十月七日	十一月一日
十月十日	十一月四日
十月十三日	十一月七日
十月十六日	十一月十日
十月十九日	十一月十三日
十月二十二日	十一月十六日
十月二十五日	十一月十九日
十月二十八日	十一月二十二日
十一月一日	十一月二十五日
十一月四日	十一月二十八日
十一月七日	十二月一日
十一月十日	十二月四日
十一月十三日	十二月七日
十一月十六日	十二月十日
十一月十九日	十二月十三日
十一月二十二日	十二月十六日
十一月二十五日	十二月十九日
十一月二十八日	十二月二十二日
十二月一日	十二月二十五日
十二月四日	十二月二十八日
十二月七日	十二月三十一日

小寒	一月六日	小暑	七月八日
大寒	一月二十日	大暑	七月二十三日
立春	二月四日	立秋	八月八日
春分	三月二十一日	秋分	九月二十三日
立夏	五月六日	立冬	十月八日
夏至	六月二十三日	冬至	十二月二十二日
節分	二月三日	入梅	六月十一日
八十八夜	五月二日	半夏生	七月二日
土用	一月十七日	社日	三月二十五日
彼	三月十八日	日	九月二十一日
岸	九月二十日		

支那民國肇年の始
暹羅曆千四百六十八年
回曆千三百四十四年
大正十四年

一月大三十一日

一	日	木	四方拜	きのととり	一	六前	時二七分	後二時三分
二	日	金	●上弦前八時二十六分	ひのえいぬ	二	七前	一兎	—
三	日	土	元始祭	ひのとみ	三	八後	〇二	前〇二
四	日	日	日最近	つちのえね	四	九	〇五	一八
五	日	月	新年宴會	つちのとうし	五	一〇	一七	二四
六	日	火	小寒	かのえとら	六	一一	二二	三一〇
七	日	水		かのとう	七	一二	二四	四四
八	日	木		みづのえたつ	八	一三	三二	四五
九	日	金		みづのとみ	九	一四	四一	五〇
十	日	土	○望前七時四七分	きのえうま	一〇	一五	四九	六六
十一	日	日		きのとひし	一一	一六	五五	七二
十二	日	月		ひのえさる	一二	一七	六四	八二
十三	日	火		ひのととり	一三	一八	七四	八四
十四	日	水		つちのえいぬ	一四	一九	八四	九一
十五	日	木		つちのとみ	一五	二〇	九三	九四
十六	日	金		かのえね	一六	二一	一〇三	一〇二

十七	日	土	土用	かのとうし	一七	二三	後二	元	一〇	酉
十八	日	日	●下弦前八時三十三分 水星西方離隔	みづのえとら	一八	二三	—	前二	元	酉
十九	日	月		みづのとみ	一九	二四	前〇	四	後	〇五
二十	日	火	大寒	きのえたつ	二〇	二五	一	兎	〇	癸
二十一	日	水		きのとみ	二一	二六	二	五	一	三
二十二	日	木		ひのえうま	二二	二七	三	四	二	七
二十三	日	金		ひのとひし	二三	二八	四	三	二	七
二十四	日	土	●朔後十時四五分	つちのえさる	二四	二九	五	九	三	九
二十五	日	日		つちのととり	二五	二九	六	〇	四	五
二十六	日	月		かのえいぬ	二六	一	七	五	五	四
二十七	日	火		かのとみ	二七	二	七	五	六	酉
二十八	日	水		みづのえね	二八	三	八	五	八	二
二十九	日	木		みづのとみ	二九	四	九	三	九	七
三十	日	金	孝明天皇例祭	きのえとら	三〇	五	九	四	一〇	八
三十一	日	土		きのとみ	三一	六	一〇	二	後二	八
日	日出	日入	晝閔	夜閔	夜明	日暮	星座	午後八時	子午線通過	
一	日	六時五分	四時三十分	九時四十分	四時二分	六時五分	五時四分	ペルセウス、をひつじ、エリダヌス		
十六	日	六五〇	四五〇	一〇	三九五	六一五	五三六	ペルセウス、をうし、エリダヌス		

三月大三十一日

一	日	日	きのとさる	六	六	六前。時。分後二時四分	一。三
二	日	月	きのとさる	六	七	一。三七	—
三	日	火	ひのえいぬ	六	八前。二七	前。四	—
四	日	水	ひのとみ	六	九後。〇	一。三六	—
五	日	木	つちのえね	六	一。〇	四。四七	二。三六
六	日	金	つちのとじ	六	一。一七	三。三三	—
七	日	土	かのえとら	六	一。二	三。七	—
八	日	日	かのとう	六	一。三	四。七	—
九	日	月	みつのとみ	六	一。四	五。五	—
十	日	火	みつのとみ	六	一。五	五。五〇	—
十一	日	水	きのとひつし	七	一。六	六。四	—
十二	日	木	きのとひつし	七	一。七	六。五	—
十三	日	金	ひのえさる	七	一。八	七。三	—
十四	日	土	ひのとら	七	一。九	八。六	—
十五	日	日	つちのえいぬ	七	二。〇	八。四	—
十六	日	月	つちのとら	七	二。一	九。六	—

●上弦後九時七分

水星外合

○望後十時二十分

天王星合

●下弦前二時二十分 ひがし

春分後。時三十分春奉皇靈祭春奉神祭

●朔後十時三分

社日

十七	日	火	かのえね	七	六	三	一。三
十八	日	水	かのとら	七	七	前。四	—
十九	日	木	みつのとら	七	八	一。四	—
二十	日	金	みつのとら	七	九	一。七	—
二十一	日	土	きのとみ	八	一。〇	二。三	—
二十二	日	日	きのとみ	八	一。一	二。三	—
二十三	日	月	ひのえつま	八	一。二	三。〇	—
二十四	日	火	ひのとみ	八	一。三	四。一	—
二十五	日	水	つちのえさる	八	一。四	五。三	—
二十六	日	木	つちのとら	八	一。五	六。三	—
二十七	日	金	かのえいぬ	八	一。六	七。三	—
二十八	日	土	かのとら	八	一。七	八。三	—
二十九	日	日	みつのとら	八	一。八	九。三	—
三十	日	月	みつのとら	八	一。九	一。〇	—
三十一	日	火	きのとら	九	二。〇	後。二	—
日	日出日入	晝閉	夜閉	夜明	日暮	星座	午後八時子午線通過
一	日	六時二分	五時五分	三時三分	三時七分	五時四分	六時八分
十六	日	五時五分	四時五分	二時五分	三時五分	五時二分	六時二分

四月小三十日

一日	水	●上弦後五時十分	きのとう	九	八前。時三九分前。時八分	月出	九	月入	九
二日	木		ひのえたつ	九二	九前二六	一七	一七		
三日	金	神武天皇例祭	ひのとみ	九三	一〇後。二〇	一五	一五		
四日	土		つちのえうま	九四	一一	一一五	二二		
五日	日		つちのとひじ	九五	一二	二二	三三		
六日	月		かのえさる	九六	一三	三一〇	三四		
七日	火		かのととり	九七	一四	四一〇	四三		
八日	水		みつのえいぬ	九八	一五	五三	四五		
九日	木	○望後。時三十分	みつのとみ	九九	一六	六五	四五		
十日	金		きのえね	一〇〇	一七	七〇	六四		
十一日	土	昭憲皇太后例祭	きのとうじ	一〇一	一八	八七	六四		
十二日	日	木星下矩	ひのえとら	一〇二	一九	九三	七三		
十三日	月		ひのとら	一〇三	二〇	〇元	八九		
十四日	火		つちのえたつ	一〇四	二一	後二四	九〇		
十五日	水		つちのとみ	一〇五	二二	—	九五		
十六日	木	●下弦前八時四十分	かのえうま	一〇六	二三前。四〇	前。五九	九六		

十七日	金		かのとひつし	一〇七	二四	一三	後。四		
十八日	土		みつのえさる	一〇八	二五	二八	一九		
十九日	日	水星内合	みつのととり	一〇九	二六	二九	二五		
二十日	月		きのえいぬ	一一〇	二七	三三	三九		
二十一日	火		きのとみ	一一一	二八	四二	四二		
二十二日	水		ひのえね	一一二	二九	四四	五三		
二十三日	木	●朔前土時二十分	ひのとら	一一三	〇	五八	六三		
二十四日	金	金星外合	つちのえとら	一一四	一	五五	七三		
二十五日	土		つちのとら	一一五	二	六七	八二		
二十六日	日		かのえたつ	一一六	三	七五	九七		
二十七日	月		かのとみ	一一七	四	七四	〇〇		
二十八日	火		みつのえうま	一一八	五	八三	一一		
二十九日	水		みつのとひじ	一一九	六	九九	後二四		
三十日	木		きのえさる	一二〇	七前。一〇	—	—		
一日	日出日入	晝閉夜閉	夜明	日暮	星座	午後八時子午線通過			
十六日	五時九分	六時二分	三時三分	三時七分	四時五分	六時四分	六時八分	おほくま、かひ、アルゴ	おほくま、しし、アルゴ

五月大三十一日

通日 月出 月入

一日	金	○上弦後。時二十分	きのとどり	三一	八前	二時三分前。時三分	一九
二日	土	八十八夜 土星衝	ひのえいぬ	三三	九前	二五	一九
三日	日		ひのとこゐ	三三	一〇後	〇五	一〇
四日	月		つちのえね	二四	一一	一五	二〇
五日	火		つちのとし	二五	一二	二五	二五
六日	水	立夏	かのえとら	二六	一三	三五	三六
七日	木		かのとし	二七	一四	五二	四〇
八日	金	○望後。時四三分	みつのえたつ	二八	一五	六九	四六
九日	土		みつのとみ	二九	一六	七七	五二
十日	日		きのえうま	三〇	一七	八六	六一
十一日	月	海王星上短	きのとひつし	三一	一八	九三	六五
十二日	火		ひのえさる	三二	一九	〇三	七〇
十三日	水		ひのとこり	三三	二〇後	一〇	七五
十四日	木	神宮神御衣祭	つちのえいぬ	三四	二一	一八	八〇
十五日	金	○下弦後。時四六分	つちのとみ	三五	二二前	二六	八五
十六日	土	水星西方離隔	かのえね	三六	二三	三三	九〇

閏四月一日
平大あ
水先
成
用吉

十七日	日		かのとし	三七	二四	一五	一一
十八日	月		みつのえとら	三六	二五	二四	一一
十九日	火		みつのとし	三九	二六	二四	一一
二十日	水		きのえたつ	四〇	二七	三三	二五
二十一日	木		きのとみ	四一	二八	三五	三〇
二十二日	金		ひのえうま	四二	二九	四二	三五
二十三日	土	○朔前。時四八分	ひのとひつし	四三	〇	五三	四二
二十四日	日		つちのえさる	四四	一	五三	四三
二十五日	月		つちのとし	四五	二	六三	四八
二十六日	火		かのえいぬ	四六	三	七三	五三
二十七日	水		かのとし	四七	四	八二	五八
二十八日	木		みつのえね	四八	五	八二	五八
二十九日	金		みつのとし	四九	六	九〇	六三
三十日	土		きのえとら	五〇	七	〇四	六八
三十一日	日	○上弦前。時四分	きのとし	五一	八前	一四前	七三
一日	日		日暮	七時一分	座	午後八時子午線通過	
十六日	四三六	六三九	四三三	九五七	四〇	七一五	おほくまをどめ、ケンタウルス

夏 用 成 元 平 海 夏
 祭 奉 幣 天 王 星 下 矩

大正十四年

六月小三十日

十六日	十五日	十四日	十三日	十二日	十一日	十日	九日	八日	七日	六日	五日	四日	三日	二日	一日
火	月	日	土	金	木	水	火	月	日	土	金	木	水	火	月
			●下弦後九時四四分		入梅				○望前六時四十八分			神宮月次祭幣帛發遣			
かのとひび	かのえうま	つちのとみ	つちのえたつ	ひのとこ	ひのえとら	きののえね	きののえね	みのとみ	みのとみ	かのとこ	かのえさる	つちのとひび	つちのえうま	ひのとみ	ひのえたつ
一六七	一六六	一六五	一六四	一六三	一六二	一六一	一六〇	一五九	一五八	一五七	一五六	一五五	一五四	一五三	一五二
二四	二三	二二	二一	二〇	一九	一八	一七	一六	一五	一四	一三	一二	一一	一〇	九
一三	〇五	前〇七	後二四	二〇	一〇	九二	八三	七四	六五	四五	四五	三三	二四	一四	九後。時四。分前。時五分
二九	一九	後〇七	前二四	九五	八五	七四	六三	五三	四六	三五	三八	二三	一五	一四	一三

十三

十 十一 十二 十三 十四 十五 十六 十七 十八 十九

大正十四年

十七日	十八日	十九日	二十日	二十一日	二十二日	二十三日	二十四日	二十五日	二十六日	二十七日	二十八日	二十九日	三十日	日	一日	十六日
水	木	金	土	日	月	火	水	木	金	土	日	月	火	日	日	日
神宮月次祭奉幣 天王星下矩			水星外合	●朔後三時十七分	夏至前七時五分							●上弦後六時四十三分	火大祓			
みのとこ	みのとこ	きののえいぬ	きののえいぬ	ひのえね	ひのえね	ひのとこ	つちのえとら	つちのえとら	かのえたつ	かのえたつ	みのとみ	みのとみ	きののえさる	きののとこ	日暮	星
一六	一五	一七〇	一七〇	一七三	一七三	一七三	一七四	一七五	一七六	一七七	一七八	一七九	一八〇	一八一	七二八	座
二五	二六	二七	二八	二九	二九	二九	二	三	四	五	六	七	八	九	午後八時	午後線通過
一五	二六	三三	三四	四三	四三	五八	五五	六四	七四	八三	九三	〇元	二七	二七	子午線通過	ケンダウルス
三七	四五	五二	五五	六五	六五	七四	八六	九七	九七	〇〇	〇五	二五	二五	二五	ケンダウルス	ケンダウルス

十三

七月大三十日

通曆 月出 月入

一日	水	ひのえいぬ	一八三	一〇	後一時五分前。時六分
二日	木	ひのとみ	一八三	二	一
三日	金	つちのえね	一八四	二	一
四日	土	つちのえね	一八五	三	一
五日	日	かのえとら	一八六	四	二
六日	月	かのえとら	一八七	五	三
七日	火	みのえとら	一八八	六	四
八日	水	みのえとら	一九〇	七	五
九日	木	きのえとら	一九一	八	六
十日	金	きのえとら	一九二	九	七
十一日	土	ひのえとら	一九三	一〇	八
十二日	日	ひのとみ	一九三	一一	九
十三日	月	つちのえね	一九四	一二	一〇
十四日	火	つちのえね	一九五	一三	一一
十五日	水	かのえね	一九六	一四	一二
十六日	木	かのえとら	一九七	一五	一三

ばんげ生
日最遠

○望後二時五分

小暑

木星衝

●下弦前六時三十分

土用

●朔前六時四十分

大暑

水星東方離隔

●上弦前五時三十分

明治天皇例祭

十七日	金	みつのえとら	一九八	二六	一四	三五
十八日	土	みつのえとら	一九九	二七	二	四
十九日	日	きのえとら	二〇〇	二八	三	五
二十日	月	きのとみ	二〇二	二九	三	六
二十一日	火	ひのえとら	二〇三	〇	四	七
二十二日	水	ひのとみ	二〇三	一	五	七
二十三日	木	つちのえとら	二〇四	二	六	八
二十四日	金	つちのえとら	二〇五	三	七	八
二十五日	土	かのえとら	二〇六	四	八	九
二十六日	日	かのえとら	二〇七	五	九	九
二十七日	月	みのえとら	二〇八	六	一〇	一〇
二十八日	火	みのえとら	二〇九	七	一〇	一〇
二十九日	水	きのえとら	二一〇	八	一一	一一
三十日	木	きのとら	二一一	九	一一	一一
三十一日	金	ひのえとら	二一二	一〇	一二	一二

日出 日入 晝閉 夜閉 夜明 日暮 星座 午後八時子午線通過

四時八分 七時一分 四時三分 九時七分 三時五分 七時五分 かんむり、さそり

八月大三十日

一日	土	土星上矩	日のとみ	三三	二	後三時五分	前一時二分
二日	日		つちのえうま	三四	二	四三	一五
三日	月		つちのえひし	二五	三	五四	二五
四日	火	月食○望後八時五十九分	かのえさる	二六	一四	六元	四四
五日	水		かのととり	二七	一五	七七	五五
六日	木		みのえいぬ	二八	一六	八〇	六七
七日	金		みのとみ	二九	一七	八四	七七
八日	土	立秋	きのえね	三〇	一八	九三	八四
九日	日		きのととり	三一	一九	九七	九四
十日	月		ひのえとら	三二	二〇	一〇三	一〇五
十一日	火	●下弦後六時十分	ひのとこ	三三	二一	一一五	一一五
十二日	水		つちのえたつ	三四	二二	一二四	一二五
十三日	木		つちのえとみ	三五	二三	一三三	一三五
十四日	金		かのえうま	三六	二四	一四二	一四四
十五日	土		かのとみ	三七	二五	一五一	一五三
十六日	日	海王星合	みのえさる	三八	二六	一五九	一六二

十七日	月		みのととり	三九	二七	二五	五五
十八日	火		きのえいぬ	三〇	二八	三三	五五
十九日	水	●朔後十時十五分	きのとみ	三一	二九	四二	六三
二十日	木		ひのえね	三二	一	五三	六五
二十一日	金		ひのとこ	三三	二	六八	七〇
二十二日	土		つちのえとら	三四	三	七五	八一
二十三日	日		つちのえとみ	三五	四	八三	八三
二十四日	月		かのえたつ	三六	五	九二	九三
二十五日	火	水星内合	かのとみ	三七	六	一〇三	九七
二十六日	水		みのえま	三八	七	一一四	一〇四
二十七日	木	●上弦後時四十分	みのとみ	三九	八	一二七	一〇五
二十八日	金		きのえさる	四〇	九	一三三	一〇五
二十九日	土		きのととり	四一	一〇	一四二	一一
三十日	日		ひのえいぬ	四二	一一	一五二	一〇
三十一日	月	天長節	ひのとみ	四三	一二	一六三	一〇
日	日出	日入	晝閉	夜閉	夜明	日暮	星座
一日	四時四分	六時四分	三時五分	〇時二分	四時二分	七時三分	ヘルクス、へびつかひ、さそり
十六日	五〇	六三〇	三三二	〇二九	四二五	七五	ヘルクス、へびつかひ、いて

九月小三十日

一日	火	二百十日	つちのえね	二四	一三	後五時五分	前二時五分
二日	水		つちのえね	二四	一四	六	四二
三日	木	○望前四時五十分	かのえとら	二四	一五	六四	五三
四日	金		かのえとら	二四	一六	七八	六三
五日	土		みつのえね	二四	一七	七五	七三
六日	日		みつのえね	二四	一八	八二	八三
七日	月		きのおうま	二五	一九	九二	九三
八日	火		きのおひし	二五	二〇	九九	〇三
九日	水		ひのえさる	二五	二一	〇七	前二六
十日	木	●下弦前九時十二分	ひのととり	二五	二二	〇九	後〇四
十一日	金	水星西方離隔	つちのえね	二五	二三	後一四	一七
十二日	土		つちのえね	二五	二四	—	二七
十三日	日	火星合	かのえね	二五	二五	前〇三	三三
十四日	月		かのえとら	二五	二六	一五	三三
十五日	火		みつのえね	二五	二七	二五	四三
十六日	水		みつのえね	二五	二八	三四	四八

天垂星衝

●朔後一時十二分

ひがん

社日

秋分後時四分秋分皇靈祭秋分神殿祭

●上弦後八時五十分

十七日	木	天垂星衝	きのおえつ	二六	二九	四二	五三
十八日	金	●朔後一時十二分	きのとみ	二六	三〇	五八	六三
十九日	土		ひのえつま	二六	三一	六六	六三
二十日	日	ひがん	ひのとひし	二六	三二	七五	七五
二十一日	月		つちのえさる	二六	三三	八六	七五
二十二日	火		つちのえとら	二六	三四	九八	八五
二十三日	水	秋分後時四分秋分皇靈祭秋分神殿祭	かのえいぬ	二六	三五	〇二	八五
二十四日	木		かのえとら	二六	三六	一〇	九四
二十五日	金	●上弦後八時五十分	みつのえね	二六	三七	後〇八	〇三
二十六日	土		みつのえとら	二六	三八	一九	後二三
二十七日	日		きのおとら	二七	三九	二六	—
二十八日	月		きのおとら	二七	四〇	三七	前〇三
二十九日	火		ひのえとら	二七	四一	三五	一四
三十日	水		ひのとみ	二七	四二	後四四	前二五
一日	日出日入	晝閉夜閉	日暮星	座	午後八時	子午線	通過
一日	五時二分	六時〇分	三時五分	二時二分	四時五分	六時五分	こと、
十六日	五三	五八	三二	三五	四二	六二	はくてう
							わし、
							いて

十月大三十日

通曆月出月入

一日	木		つちのえうま	二七四	一三	後五時三分前四時五分
二日	金	○望後三時三十分	つちのえひし	二七五	一四	五四
三日	土		かのえさろ	二七六	一五	六三
四日	日		かのととり	二七七	一六	六五
五日	月		みつのえいぬ	二七八	一七	七二
六日	火		みつのとみ	二七九	一八	八三
七日	水	水星外合	きのえね	二八〇	一九	九四
八日	木	木星上矩	きのととり	二八一	二〇	一〇五
九日	金		ひのえとら	二八二	二一	一〇六
十日	土	●下弦前三時三十分	ひのとこう	二八三	二二	一〇七
十一日	日		つちのえたつ	二八四	二三	一〇八
十二日	月		つちのえとみ	二八五	二四	一〇九
十三日	火		かのえうま	二八六	二五	一一〇
十四日	水	神宮神御衣祭	かのひつし	二八七	二六	一一一
十五日	木		みつのえさろ	二八八	二七	一一二
十六日	金		みつのととり	二八九	二八	一一三

神嘗祭

朔前三時六分

上弦前三時三十八分

天長節祝日

十七日	土	神嘗祭	きのえいぬ	二九〇	二九	四五	五六
十八日	日	朔前三時六分	きのとみ	二九一	〇	五五	五七
十九日	月		ひのえね	二九二	一	六五	五八
二十日	火		ひのとこう	二九三	二	七五	五九
二十一日	水		つちのえとら	二九四	三	八五	六〇
二十二日	木		つちのえとみ	二九五	四	九五	六一
二十三日	金		かのえたつ	二九六	五	一〇五	六二
二十四日	土		かのとみ	二九七	六	一〇五	六三
二十五日	日	●上弦前三時三十八分	みつのえま	二九八	七	一五	六四
二十六日	月		みつのとみ	二九九	八	一五	六五
二十七日	火		きのえさろ	三〇〇	九	二五	六六
二十八日	水		きのととり	三〇一	一〇	三五	六七
二十九日	木		ひのえいぬ	三〇二	一一	三五	六八
三十日	金		ひのとみ	三〇三	一二	四九	六九
三十一日	土	天長節祝日	つちのえね	三〇四	一三	後四時五分前五時	七〇
一日	日	日出日入 晝閉 夜閉 夜明 日暮 星座 午後八時子午線通過	はくてり、みづかめ、やぎ				
一六日	五	五	六	三	一	八	三
一六日	五	五	六	三	一	八	三

十一月小三十日

通日齡 月出 月入

一日	日	○望前二時十七分	つちのとし	三五	一四	後五時六分	前六時六分
二日	月		かのをとら	三〇六	一五	六五	七九
三日	火		かのをとら	三〇七	一六	六四	八九
四日	水		みつのとみ	三〇八	一七	七元	九七
五日	木		みつのとみ	三〇九	一八	八元	一〇二
六日	金		きのをとら	三一〇	一九	九六	一〇五
七日	土		きのとひつし	三一一	二〇	九五	前二六
八日	日	立冬	ひのをとら	三一二	二一	一〇五	後一九
九日	月	●下弦前。時十三分	ひのととり	三二三	二二	後二四	一〇五
十日	火	新嘗祭班幣	つちのをとら	三三四	二三	一〇	一〇
十一日	水	土星合	つちのをとら	三三五	二四	前〇四	二二
十二日	木		かのをとら	三三六	二五	一四	二三
十三日	金		かのをとら	三三七	二六	二四	三四
十四日	土		みつのとら	三三八	二七	三四	三六
十五日	日		みつのとら	三三九	二八	四三	四一
十六日	月	●朔後三時五十八分	きのをとら	三四〇	二九	五三	四四

十七日	火		きのとみ	三三二	一	六五	五三
十八日	水	海王星下矩	ひのをとら	三三三	二	八二	六二〇
十九日	木		ひのとひつし	三三三	三	九七	七元
二十日	金		つちのをとら	三三四	四	一〇八	八八
二十一日	土		つちのとら	三三五	五	二二	九四
二十二日	日	鎮魂祭	かのをとら	三三六	六	前二五二	一〇三
二十三日	月	新嘗祭	かのをとら	三三七	七	後二四	後二六
二十四日	火		みつのとら	三三六	八	一一三	一〇
二十五日	水		みつのとら	三三九	九	一二	前〇四
二十六日	木		きのをとら	三四〇	一〇	二二〇	一〇
二十七日	金		きのとら	三四一	一一	二二五	二五
二十八日	土	金星東方離隔	ひのをとら	三四二	一二	三二六	三五
二十九日	日		ひのとみ	三四三	一三	四二	四五
三十日	月	○望後五時十分	つちのをとら	三四四	一四	後四〇	前五五
一日	日	日出 日入 晝閉 夜閉 夜明 日暮	星座	午後八時子午線通過			
十六日	六	時二分	四時七分	〇時五分	三時五分	五時九分	五時〇分
十六日	六一七	四三四	一〇一八	三四三	五四三	五八	カシオペアアンドロメダ、うを

十二月大三十一日

一日	二日	三日	四日	五日	六日	七日	八日	九日	十日	十一日	十二日	十三日	十四日	十五日	十六日
火	水	木	金	土	日	月	火	水	木	金	土	日	月	火	水
			神宮月次祭幣帛發遣				●下弦後九時十分				光格天皇例祭 水星内合		天王星上矩		●朔前四時五分
つちのとひびし	かのをさる	かのととり	みつのはね	みつのとみ	きのをえね	きのととり	ひのをとら	ひのとこ	つちのをとら	つちのとみ	かのをうま	かのとひびし	みつのはね	みつのととり	きのをえいぬ
三五	三六	三七	三六	三九	四〇	三六	三四	三三	三四	三五	三六	三七	三六	三九	三五
一五	一六	一七	一八	一九	二〇	二二	二三	二四	二五	二六	二七	二八	二九	三〇	六一
後五時三分	六八	六五	七四	八四	九三	〇三	後二九	前二二	前〇五	一四	二四	三三	四三	五四	六四
前六時五分	七五	八四	九三	〇六	一五	二四	後〇二	〇三	一三	二三	三二	四二	五二	六二	七一

神宮月次祭奉幣

十七日	十八日	十九日	二十日	二十一日	二十二日	二十三日	二十四日	二十五日	二十六日	二十七日	二十八日	二十九日	三十日	三十一日
木	金	土	日	月	火	水	木	金	土	日	月	火	水	木
					冬至後五時三十分 ●上弦後八時八分								○望前七時一分	大 祓 水星西方離隔
きのとみ	ひのをね	ひのとこ	つちのをとら	つちのとみ	かのをえらつ	かのとみ	みつのはま	みつのはね	きのをとら	きのととり	ひのをいぬ	ひのとみ	つちのをね	つちのとこ
三五	三五	三五	三四	三五	三六	三七	三六	三五	三六	三六	三六	三六	三六	三五
一	二	三	四	五	六	七	八	九	〇	一	二	三	四	五
七五	八四	九三	〇三	一四	二五	後〇三	〇五	一六	二七	三六	四六	五五	六四	七三
六三	七〇	七八	八七	九六	〇五	後一四	前〇四	一五	二六	三六	四五	五四	六三	七二

星座 午後八時子午線通過

カネベイア、アンドロメダ、をびくちら

各地の氣候

平均氣温 (攝氏の度、(一)を附したるは零度以下を示す)

地名	一月	二月	三月	四月	五月	六月	七月	八月	九月	十月	十一月	十二月	年
臺北	一五三	一四二	一六九	二〇八	二二七	二六六	二八一	二七六	二六三	二二三	一九七	一六七	二二七
仁川	(一)三七	(一)三三	三七	九三	一四四	一九三	二三三	二四三	二〇二	一四三	五九(一)	一五	一〇六
那覇	一六	一六〇	一七九	二〇九	二三三	二六四	二八〇	二七六	二六七	二四〇	二〇九	一七六	二二二
熊本	四七	五	九	一四六	一八三	二二四	二六二	二六九	二六六	一七三	一三三	一五	一五五
高知	五五	六	六	一四	一八	二二七	二五二	二六二	二三三	一七	一五	七	一五七
多度津	五四	五	六	一四	一八	二二七	二五二	二六二	二三三	一七	一五	七	一五七
廣島	四〇	四	七	一三〇	一七一	二二四	二五五	二六九	二三三	一六六	一二	六〇	一四七
境	四〇	四	七	一三〇	一七一	二二四	二五五	二六九	二三三	一六六	一二	六〇	一四七
大坂	四三	四	七	一三三	一七五	二二八	二六〇	二七二	二三三	一七一	一二	六五	一五〇
京都	三七	三〇	三六	一三三	一六五	二二二	二五一	二六一	二三三	一五六	一二	九七	一三六
名古屋	三三	三	七	一三三	一七四	二二二	二五七	二六五	二三三	一五六	一二	九七	一三六
新潟	一五	一四	一五	一〇二	一四八	一九四	二三六	二五三	二三三	一五三	一〇	四	一四六
東京	三	三	六	一三六	一六五	二〇五	二四〇	二五三	二三三	一五九	一〇	四	一三六
秋田	(一)一五	(一)一三	二	八四	一三三	一八〇	二二〇	二三六	一九	一六	七	三	一〇四
福島	〇六	〇九	二	一〇二	一五〇	一九三	二三九	二四〇	二〇〇	一三四	七	三	一〇四
札幌	(一)六三	(一)五	(一)一六	五	一〇四	一四七	一九九	二〇八	一六二	九	三	三	六九
大泊	(一)一〇九	(一)一〇〇	(一)五	一〇	五四	九九	一四三	一七〇	一三三	七(一)	(一)〇七	(一)七〇	二六

雨雪量 (ミリメートル)

地名	一月	二月	三月	四月	五月	六月	七月	八月	九月	十月	十一月	十二月	年
臺北	八	一二	一八	一五	二四	二九	二六	二六	二四	一三	七	八	二〇七
仁川	二〇	一五	一八	六	七	二二	二五	二〇	八	四	四	一六	九二
那覇	一三	一五	一五	一六	二五	二六	一八	二五	一八	一七	一四	一〇	二三四
熊本	六五	七三	二九	一六	一六	二五	二七	一七	一七	一四	一四	一〇	一七九
高知	六九	一〇	一九	二九	二七	三五	三三	三五	四一	二四	一三	八	二七三
多度津	四九	四七	八五	九七	九六	一五	一三	二二	二二	二二	五六	五〇	一八四
廣島	二〇七	一四	一〇	一七	一五	二九	二〇	一一	一八	一六	六	五	一五二
境	二〇七	一四	一〇	一七	一五	二九	二〇	一一	一八	一六	六	五	一五二
大坂	四九	五	一四	一四	一七	一九	一四	一二	一三	七	七	五	一三七
京都	六二	六	一四	一五	一四	一九	一四	一二	一三	七	七	五	一五九
名古屋	五八	六	一四	一五	一四	一九	一四	一二	一三	七	七	五	一五九
新潟	一九	一七	一八	一〇七	九	二六	一九	二四	一九	一五	八	二	一七二
東京	一〇	一六	一八	一〇七	九	二六	一九	二四	一九	一五	八	二	一七二
秋田	一三〇	一〇	一八	一〇七	九	二六	一九	二四	一九	一五	八	二	一七二
福島	五	一〇	一八	一〇七	九	二六	一九	二四	一九	一五	八	二	一七二
札幌	八二	六	一四	一五	一四	一九	一四	一二	一三	七	七	五	一五九
大泊	三三	一九	三	四	七	九	一四	一三	一三	六	六	三	一七五

氣温の最高最低及降水の最大日量(氣温の中(一)を附したるは零度以下を示す)

地名	最高氣温(攝氏の度)		最低氣温(攝氏の度)		降水最大日量(ミリメートル)
	最高	最低	最高	最低	
臺北	三六.一	二.九	二.九	二.九	二八七
仁川	三五.五	四.九	四.九	二.三	四三七
那覇	三八.三	九.二	九.二	一八七	一八七
熊本	三七.二	七.〇	七.〇	三六四	三六四
高知	三六.八	六.二	六.二	一八七	一八七
多度津	三七.八	九.七	九.七	二九〇	二九〇
廣島	三七.八	八.六	八.六	一七五	一七五
境	三七.六	七.一	七.一	一七五	一七五
大坂	三七.二	一一.九	一一.九	一六〇	一六〇
京都	三六.八	九.五	九.五	二四〇	二四〇
名古屋	三九.一	九.七	九.七	一三三	一三三
新潟	三六.六	八.二	八.二	一九四	一九四
東京	三五.六	二.四	二.四	一七七	一七七
秋田	三七.一	一.八	一.八	一六五	一六五
福島	三三.四	二.五	二.五	一二四	一二四
札幌	二八.五	一.三	一.三	八四	八四

霜雪の季節

地名	初霜		終霜		平均
	平均	最	平均	最	
臺北	なし	なし	なし	なし	なし
仁川	六月十日	三月十日	三月十日	四月十日	三月十日
那覇	なし	なし	なし	なし	なし
熊本	明治三十四年十一月	明治三十四年十一月	明治三十四年十一月	明治三十四年十一月	明治三十四年十一月
高知	明治三十四年十一月	明治三十四年十一月	明治三十四年十一月	明治三十四年十一月	明治三十四年十一月
多度津	大正二年三月	大正二年三月	大正二年三月	大正二年三月	大正二年三月
廣島	明治三十八年十月	明治三十八年十月	明治三十八年十月	明治三十八年十月	明治三十八年十月
境	明治三十六年七月	明治三十六年七月	明治三十六年七月	明治三十六年七月	明治三十六年七月
大坂	明治三十四年三月	明治三十四年三月	明治三十四年三月	明治三十四年三月	明治三十四年三月
京都	明治三十七年十月	明治三十七年十月	明治三十七年十月	明治三十七年十月	明治三十七年十月
名古屋	明治三十七年十月	明治三十七年十月	明治三十七年十月	明治三十七年十月	明治三十七年十月
新潟	大正七年十月	大正七年十月	大正七年十月	大正七年十月	大正七年十月
東京	明治三十二年十月	明治三十二年十月	明治三十二年十月	明治三十二年十月	明治三十二年十月
秋田	明治三十二年十月	明治三十二年十月	明治三十二年十月	明治三十二年十月	明治三十二年十月
福島	明治三十七年十月	明治三十七年十月	明治三十七年十月	明治三十七年十月	明治三十七年十月
札幌	明治二十年十月	明治二十年十月	明治二十年十月	明治二十年十月	明治二十年十月
大泊	明治四十二年十月	明治四十二年十月	明治四十二年十月	明治四十二年十月	明治四十二年十月

最近百年年代表 「前」とあるは大正十四年前の年数なり

年	紀元	西曆	干支	前年	紀元	西曆	干支	前年	紀元	西曆	干支	前年	紀元	西曆	干支	前年	紀元	西曆	干支
文政	二四八五	一八五〇	乙酉	嘉永	二五〇〇	一八五〇	庚戌	明治	二五八〇	一八八〇	戊辰	二六〇〇	二五八〇	一八八〇	戊辰	二六〇〇	二五八〇	一八八〇	戊辰
九	二四八六	一八六一	丙戌	四	二五〇一	一八五一	辛亥	九	二五八一	一八八一	己巳	二六〇一	二五八一	一八八一	己巳	二六〇一	二五八一	一八八一	己巳
一〇	二四八七	一八六二	丁亥	五	二五〇二	一八五二	壬子	一〇	二五八二	一八八二	庚午	二六〇二	二五八二	一八八二	庚午	二六〇二	二五八二	一八八二	庚午
一一	二四八八	一八六三	戊子	六	二五〇三	一八五三	癸丑	一一	二五八三	一八八三	辛未	二六〇三	二五八三	一八八三	辛未	二六〇三	二五八三	一八八三	辛未
一二	二四八九	一八六四	己丑	七	二五〇四	一八五四	甲寅	一二	二五八四	一八八四	壬申	二六〇四	二五八四	一八八四	壬申	二六〇四	二五八四	一八八四	壬申
一三	二四九〇	一八六五	庚寅	八	二五〇五	一八五五	乙卯	一三	二五八五	一八八五	癸酉	二六〇五	二五八五	一八八五	癸酉	二六〇五	二五八五	一八八五	癸酉
一四	二四九一	一八六六	辛卯	九	二五〇六	一八五六	丙辰	一四	二五八六	一八八六	甲戌	二六〇六	二五八六	一八八六	甲戌	二六〇六	二五八六	一八八六	甲戌
一五	二四九二	一八六七	壬辰	一〇	二五〇七	一八五七	丁巳	一五	二五八七	一八八七	乙亥	二六〇七	二五八七	一八八七	乙亥	二六〇七	二五八七	一八八七	乙亥
一六	二四九三	一八六八	癸巳	一一	二五〇八	一八五八	戊午	一六	二五八八	一八八八	丙子	二六〇八	二五八八	一八八八	丙子	二六〇八	二五八八	一八八八	丙子
一七	二四九四	一八六九	甲午	一二	二五〇九	一八五九	己未	一七	二五八九	一八八九	丁丑	二六〇九	二五八九	一八八九	丁丑	二六〇九	二五八九	一八八九	丁丑
一八	二四九五	一八七〇	乙未	一三	二五一〇	一八六〇	庚申	一八	二五九〇	一八九〇	戊寅	二六一〇	二五九〇	一八九〇	戊寅	二六一〇	二五九〇	一八九〇	戊寅
一九	二四九六	一八七一	丙申	一四	二五一〇	一八六一	辛酉	一九	二五九〇	一八九〇	己卯	二六一〇	二五九〇	一八九〇	己卯	二六一〇	二五九〇	一八九〇	己卯
二〇	二四九七	一八七二	丁酉	一五	二五一〇	一八六二	壬戌	二〇	二五九〇	一八九〇	庚辰	二六一〇	二五九〇	一八九〇	庚辰	二六一〇	二五九〇	一八九〇	庚辰
二一	二四九八	一八七三	戊戌	一六	二五一〇	一八六三	癸亥	二一	二五九〇	一八九〇	辛巳	二六一〇	二五九〇	一八九〇	辛巳	二六一〇	二五九〇	一八九〇	辛巳
二二	二四九九	一八七四	己亥	一七	二五一〇	一八六四	甲子	二二	二五九〇	一八九〇	壬午	二六一〇	二五九〇	一八九〇	壬午	二六一〇	二五九〇	一八九〇	壬午
二三	二五〇〇	一八七五	庚子	一八	二五一〇	一八六五	乙丑	二三	二五九〇	一八九〇	癸未	二六一〇	二五九〇	一八九〇	癸未	二六一〇	二五九〇	一八九〇	癸未
二四	二五〇一	一八七六	辛丑	一九	二五一〇	一八六六	丙寅	二四	二五九〇	一八九〇	甲申	二六一〇	二五九〇	一八九〇	甲申	二六一〇	二五九〇	一八九〇	甲申
二五	二五〇二	一八七七	壬寅	二〇	二五一〇	一八六七	丁卯	二五	二五九〇	一八九〇	乙酉	二六一〇	二五九〇	一八九〇	乙酉	二六一〇	二五九〇	一八九〇	乙酉
二六	二五〇三	一八七八	癸卯	二一	二五一〇	一八六八	戊辰	二六	二五九〇	一八九〇	丙戌	二六一〇	二五九〇	一八九〇	丙戌	二六一〇	二五九〇	一八九〇	丙戌
二七	二五〇四	一八七九	甲辰	二二	二五一〇	一八六九	己巳	二七	二五九〇	一八九〇	丁亥	二六一〇	二五九〇	一八九〇	丁亥	二六一〇	二五九〇	一八九〇	丁亥
二八	二五〇五	一八八〇	乙巳	二三	二五一〇	一八七〇	庚午	二八	二五九〇	一八九〇	戊子	二六一〇	二五九〇	一八九〇	戊子	二六一〇	二五九〇	一八九〇	戊子
二九	二五〇六	一八八一	丙午	二四	二五一〇	一八七一	辛未	二九	二五九〇	一八九〇	己丑	二六一〇	二五九〇	一八九〇	己丑	二六一〇	二五九〇	一八九〇	己丑
三〇	二五〇七	一八八二	丁未	二五	二五一〇	一八七二	壬申	三〇	二五九〇	一八九〇	庚寅	二六一〇	二五九〇	一八九〇	庚寅	二六一〇	二五九〇	一八九〇	庚寅
三一	二五〇八	一八八三	戊申	二六	二五一〇	一八七三	癸酉	三一	二五九〇	一八九〇	辛卯	二六一〇	二五九〇	一八九〇	辛卯	二六一〇	二五九〇	一八九〇	辛卯
三二	二五〇九	一八八四	己酉	二七	二五一〇	一八七四	甲戌	三二	二五九〇	一八九〇	壬辰	二六一〇	二五九〇	一八九〇	壬辰	二六一〇	二五九〇	一八九〇	壬辰
三三	二五一〇	一八八五	庚戌	二八	二五一〇	一八七五	乙亥	三三	二五九〇	一八九〇	癸巳	二六一〇	二五九〇	一八九〇	癸巳	二六一〇	二五九〇	一八九〇	癸巳
三四	二五一一	一八八六	辛亥	二九	二五一〇	一八七六	丙子	三四	二五九〇	一八九〇	甲午	二六一〇	二五九〇	一八九〇	甲午	二六一〇	二五九〇	一八九〇	甲午
三五	二五一二	一八八七	壬子	三〇	二五一〇	一八七七	丁丑	三五	二五九〇	一八九〇	乙未	二六一〇	二五九〇	一八九〇	乙未	二六一〇	二五九〇	一八九〇	乙未
三六	二五一三	一八八八	癸丑	三一	二五一〇	一八七八	戊寅	三六	二五九〇	一八九〇	丙申	二六一〇	二五九〇	一八九〇	丙申	二六一〇	二五九〇	一八九〇	丙申
三七	二五一四	一八八九	甲寅	三二	二五一〇	一八七九	己卯	三七	二五九〇	一八九〇	丁酉	二六一〇	二五九〇	一八九〇	丁酉	二六一〇	二五九〇	一八九〇	丁酉
三八	二五一五	一八九〇	乙卯	三三	二五一〇	一八八〇	庚辰	三八	二五九〇	一八九〇	戊戌	二六一〇	二五九〇	一八九〇	戊戌	二六一〇	二五九〇	一八九〇	戊戌
三九	二五一六	一八九一	丙辰	三四	二五一〇	一八八一	辛巳	三九	二五九〇	一八九〇	己亥	二六一〇	二五九〇	一八九〇	己亥	二六一〇	二五九〇	一八九〇	己亥
四〇	二五一七	一八九二	丁巳	三五	二五一〇	一八八二	壬午	四〇	二五九〇	一八九〇	庚子	二六一〇	二五九〇	一八九〇	庚子	二六一〇	二五九〇	一八九〇	庚子
四一	二五一八	一八九三	戊午	三六	二五一〇	一八八三	癸未	四一	二五九〇	一八九〇	辛丑	二六一〇	二五九〇	一八九〇	辛丑	二六一〇	二五九〇	一八九〇	辛丑
四二	二五一九	一八九四	己未	三七	二五一〇	一八八四	甲申	四二	二五九〇	一八九〇	壬寅	二六一〇	二五九〇	一八九〇	壬寅	二六一〇	二五九〇	一八九〇	壬寅
四三	二五二〇	一八九五	庚申	三八	二五一〇	一八八五	乙酉	四三	二五九〇	一八九〇	癸卯	二六一〇	二五九〇	一八九〇	癸卯	二六一〇	二五九〇	一八九〇	癸卯
四四	二五二一	一八九六	辛酉	三九	二五一〇	一八八六	丙戌	四四	二五九〇	一八九〇	甲辰	二六一〇	二五九〇	一八九〇	甲辰	二六一〇	二五九〇	一八九〇	甲辰
四五	二五二二	一八九七	壬戌	四〇	二五一〇	一八八七	丁亥	四五	二五九〇	一八九〇	乙巳	二六一〇	二五九〇	一八九〇	乙巳	二六一〇	二五九〇	一八九〇	乙巳
四六	二五二三	一八九八	癸亥	四一	二五一〇	一八八八	戊子	四六	二五九〇	一八九〇	丙午	二六一〇	二五九〇	一八九〇	丙午	二六一〇	二五九〇	一八九〇	丙午
四七	二五二四	一八九九	甲子	四二	二五一〇	一八八九	己丑	四七	二五九〇	一八九〇	丁未	二六一〇	二五九〇	一八九〇	丁未	二六一〇	二五九〇	一八九〇	丁未
四八	二五二五	一九〇〇	乙丑	四三	二五一〇	一八九〇	庚寅	四八	二五九〇	一八九〇	戊申	二六一〇	二五九〇	一八九〇	戊申	二六一〇	二五九〇	一八九〇	戊申
四九	二五二六	一九〇一	丙寅	四四	二五一〇	一八九一	辛卯	四九	二五九〇	一八九〇	己酉	二六一〇	二五九〇	一八九〇	己酉	二六一〇	二五九〇	一八九〇	己酉
五〇	二五二七	一九〇二	丁卯	四五	二五一〇	一八九二	壬辰	五〇	二五九〇	一八九〇	庚戌	二六一〇	二五九〇	一八九〇	庚戌	二六一〇	二五九〇	一八九〇	庚戌
五一	二五二八	一九〇三	戊辰	四六	二五一〇	一八九三	癸巳	五一	二五九〇	一八九〇	辛亥	二六一〇	二五九〇	一八九〇	辛亥	二六一〇	二五九〇	一八九〇	辛亥
五二	二五二九	一九〇四	己巳	四七	二五一〇	一八九四	甲午	五二	二五九〇	一八九〇	壬寅	二六一〇	二五九〇	一八九〇	壬寅	二六一〇	二五九〇	一八九〇	壬寅
五三	二五三〇	一九〇五	庚午	四八	二五一〇	一八九五	乙未	五三	二五九〇	一八九〇	癸卯	二六一〇	二五九〇	一八九〇	癸卯	二六一〇	二五九〇	一八九〇	癸卯
五四	二五三一	一九〇六	辛未	四九	二五一〇	一八九六	丙申	五四	二五九〇	一八九〇	甲辰	二六一〇	二五九〇	一八九〇	甲辰	二六一〇	二五九〇	一八九〇	甲辰
五五	二五三二	一九〇七	壬申	五〇	二五一〇	一八九七	丁酉	五五	二五九〇	一八九〇	乙巳	二六一〇	二五九〇	一八九〇	乙巳	二六一〇	二五九〇	一八九〇	乙巳
五六	二五三三	一九〇八	癸酉	五一	二五一〇	一八九八	戊戌	五六	二五九〇	一八九〇	丙午	二六一〇	二五九〇	一八九〇	丙午	二六一〇	二五九〇	一八九〇	丙午
五七	二五三四	一九〇九	甲戌	五二	二五一〇	一八九九	己亥	五七	二五九〇	一八九〇	丁未	二六一〇	二五九〇	一八九〇	丁未	二六一〇	二五九〇	一八九〇	丁未
五八	二五三五	一九一〇	乙亥	五三	二五一〇	一九〇〇	庚子	五八	二五九〇	一八九〇	戊申	二六一〇	二五九〇	一八九〇	戊申	二六一〇	二五九〇	一八九〇	戊申
五九	二五三六	一九一〇	丙子	五四	二五一〇	一九〇一	辛丑	五九	二五九〇	一八九〇	己酉	二六一〇	二五九〇	一八九〇	己酉	二六一〇	二五九〇	一八九〇	己酉
六〇	二五三七	一九一〇	丁丑	五五	二五一〇	一九〇二	壬寅	六〇	二五九〇	一八九〇	庚戌	二六一〇	二五九〇	一八九〇	庚戌	二六一〇	二五九〇	一八九〇	庚戌
六一	二五三八	一九一〇	戊寅	五六	二五一〇	一九〇三	癸卯	六一	二五九〇	一八九〇	辛亥	二六一〇	二五九〇	一八九〇	辛亥	二六一〇	二五九〇	一八九〇	辛亥
六二	二五三九	一九一〇	己卯	五七	二五一〇	一九〇四	甲辰	六二	二五九〇	一八九〇	壬寅	二六一〇	二五九〇	一八九〇	壬寅	二六一〇	二五九〇	一八九〇	壬寅
六三	二五四〇	一九一〇	庚辰	五八	二五一〇	一九〇五	乙巳	六三	二五九〇	一八九〇	癸卯	二六一〇	二五九〇	一八九〇	癸卯	二六一〇	二五九〇	一八九〇	癸卯
六四	二五四一	一九一〇	辛巳	五九	二五一〇	一九〇六	丙午	六四	二五九〇	一八九〇	甲辰	二六一〇	二五九〇	一八九〇	甲辰	二六一〇	二五九〇	一八九〇	甲辰
六五	二五四二	一九一〇	壬午	六〇	二五一〇	一九〇七	丁未	六五	二五九〇	一八九〇	乙巳	二六一〇	二五九〇	一八九〇	乙巳	二六一〇	二五九〇	一八九〇	乙巳
六六	二五四三	一九一〇	癸未	六一	二五一〇	一九〇八	戊申	六六	二五九〇	一八九〇	丙午	二六一〇	二五九〇	一八九〇	丙午	二六一〇	二五九〇	一八九〇	丙午
六七	二五四四	一九一〇	甲申	六二	二五一〇	一九〇九	己酉	六七	二五九〇	一八九〇	丁未	二六一〇	二五九〇	一八九〇	丁未	二六一〇	二五九〇	一八九〇	丁未
六八	二五四五	一九一〇	乙酉	六三	二五一〇	一九一〇	庚戌	六八	二五九〇	一八九〇	戊申	二六一〇	二五九〇	一八九〇	戊申	二六一〇	二五九〇	一八九〇	戊申
六九	二五四六	一九一〇	丙戌	六四	二五一〇	一九一〇	辛亥	六九	二五九〇	一八九〇	己酉	二六一〇	二五九〇	一八九〇	己酉	二六一〇	二五九〇	一八九〇	己酉
七〇	二五四七	一九一〇	丁亥	六五	二五一〇	一九一〇													

大正十三年頒行

神宮神部署

