

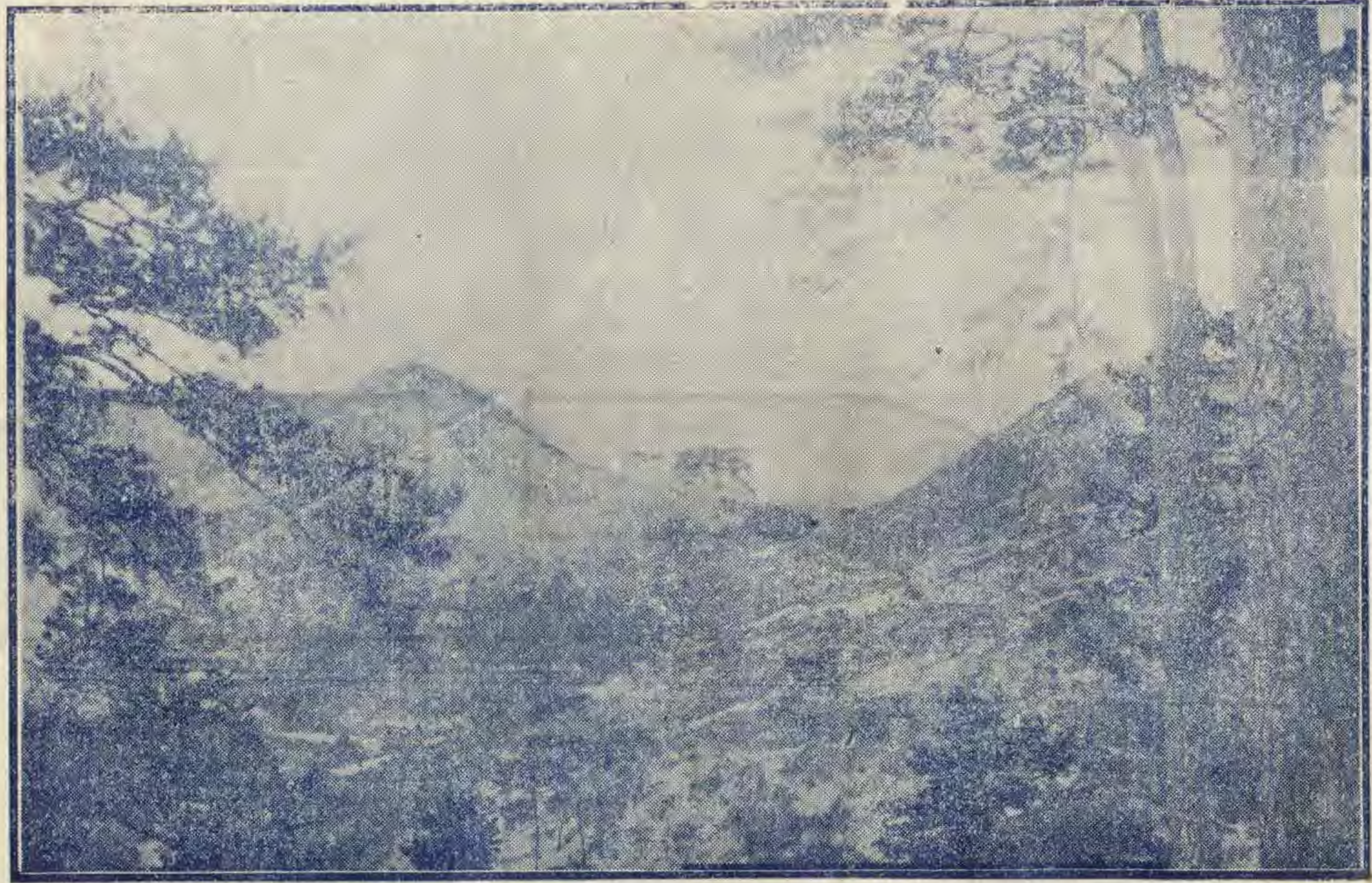
地 313.11  
429

洪塘小志

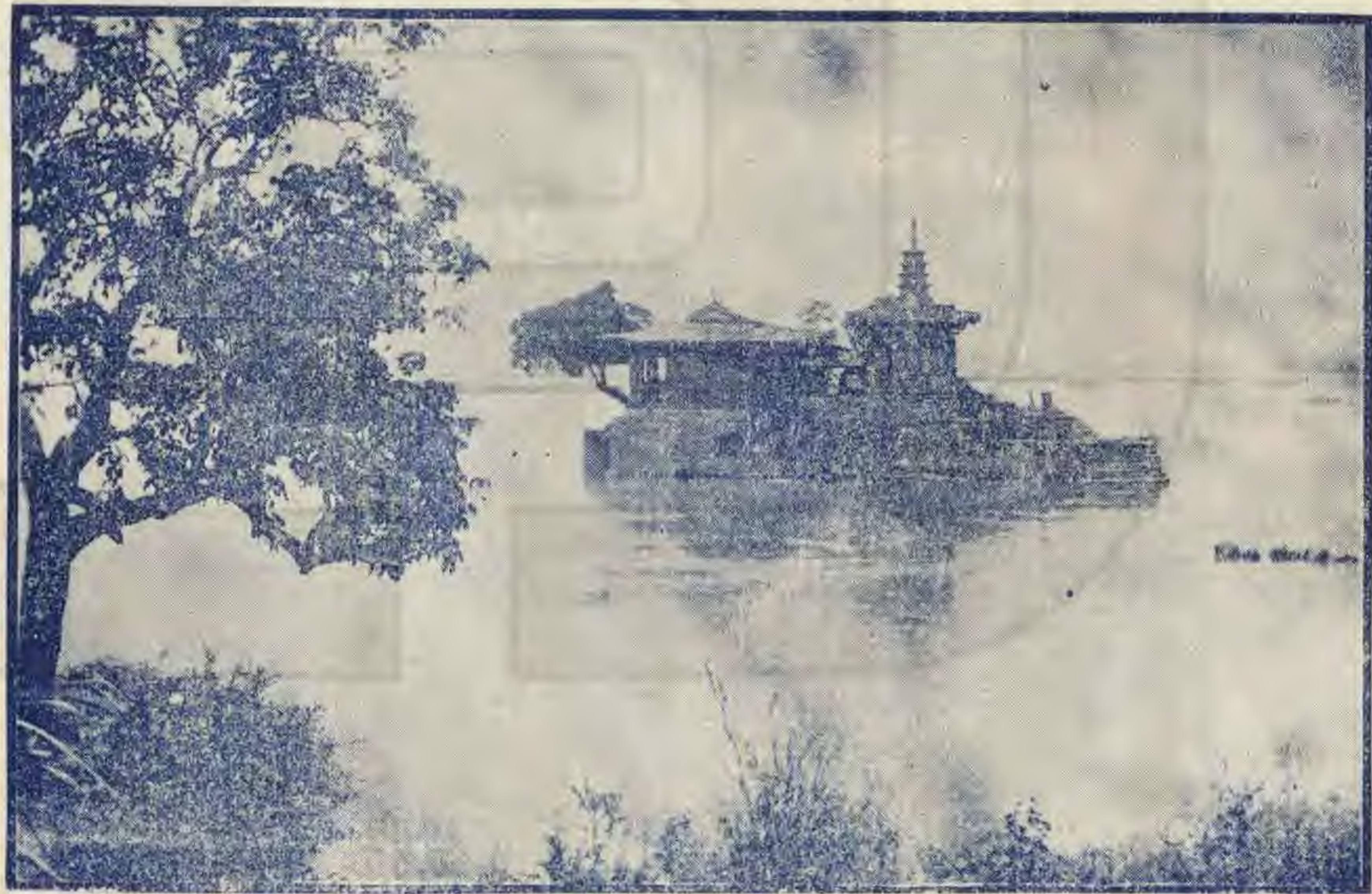
署 楊 遂





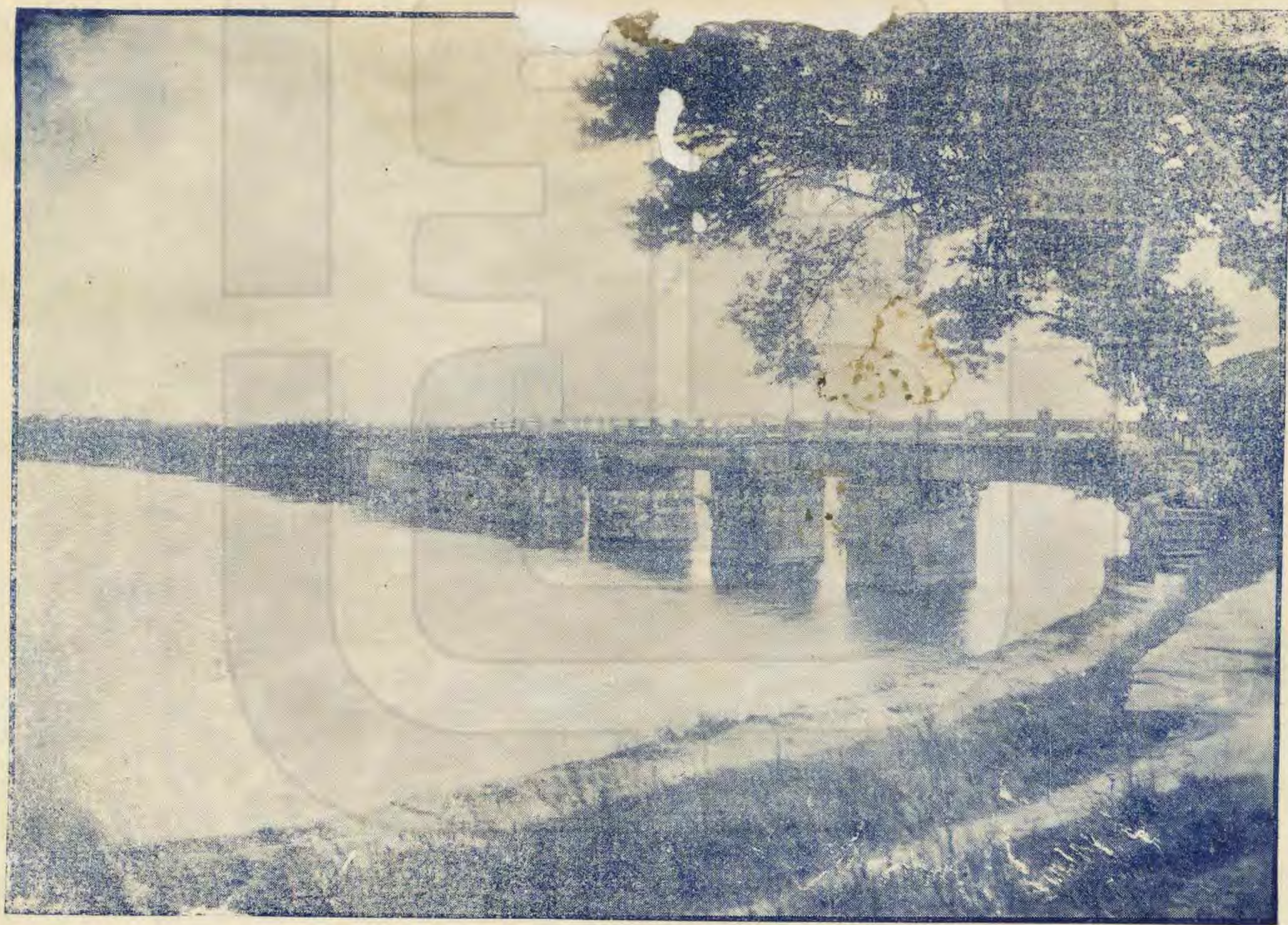


觀 音 嶺 遠 眺



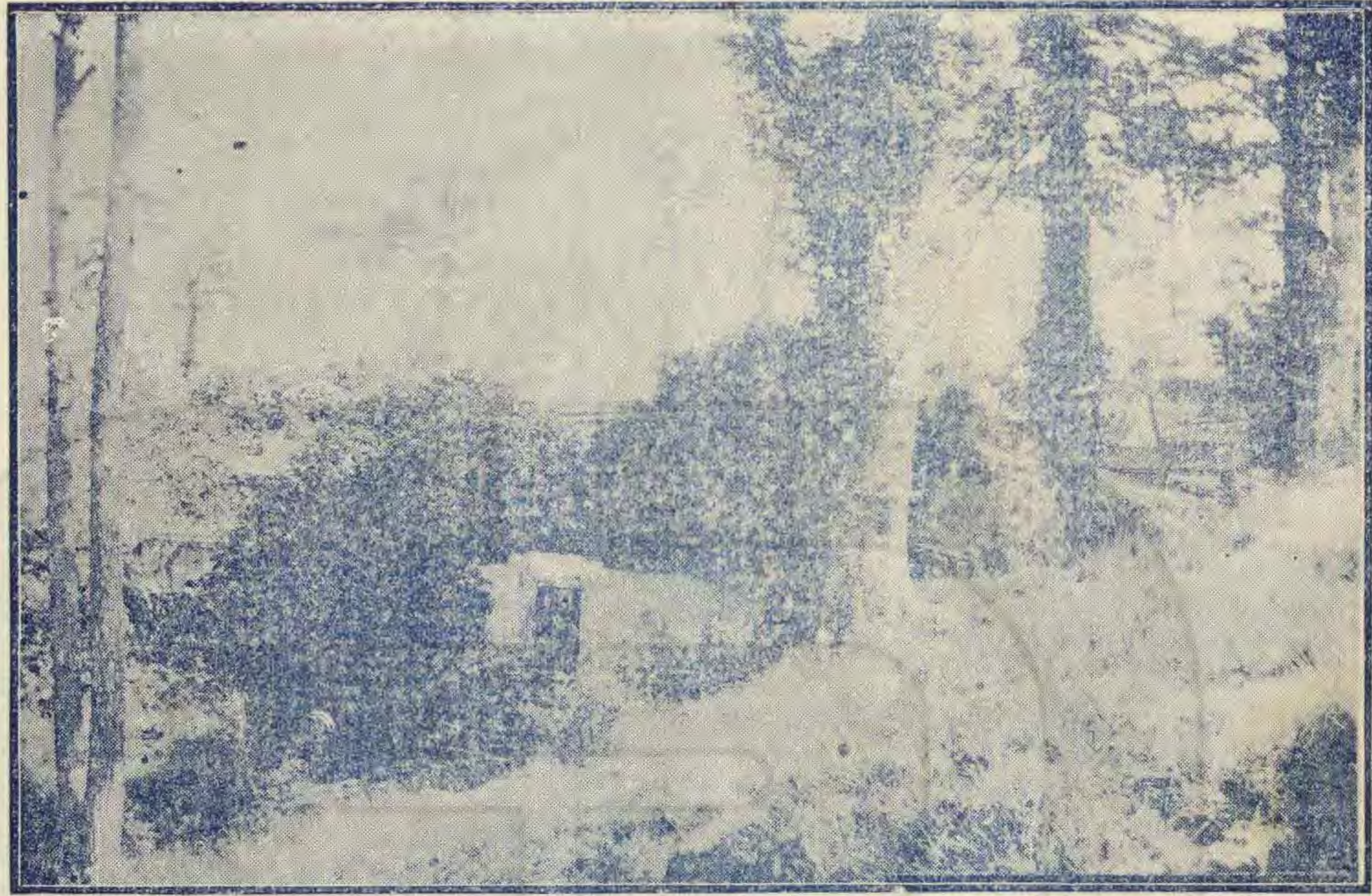
洪 江 金 山 塔



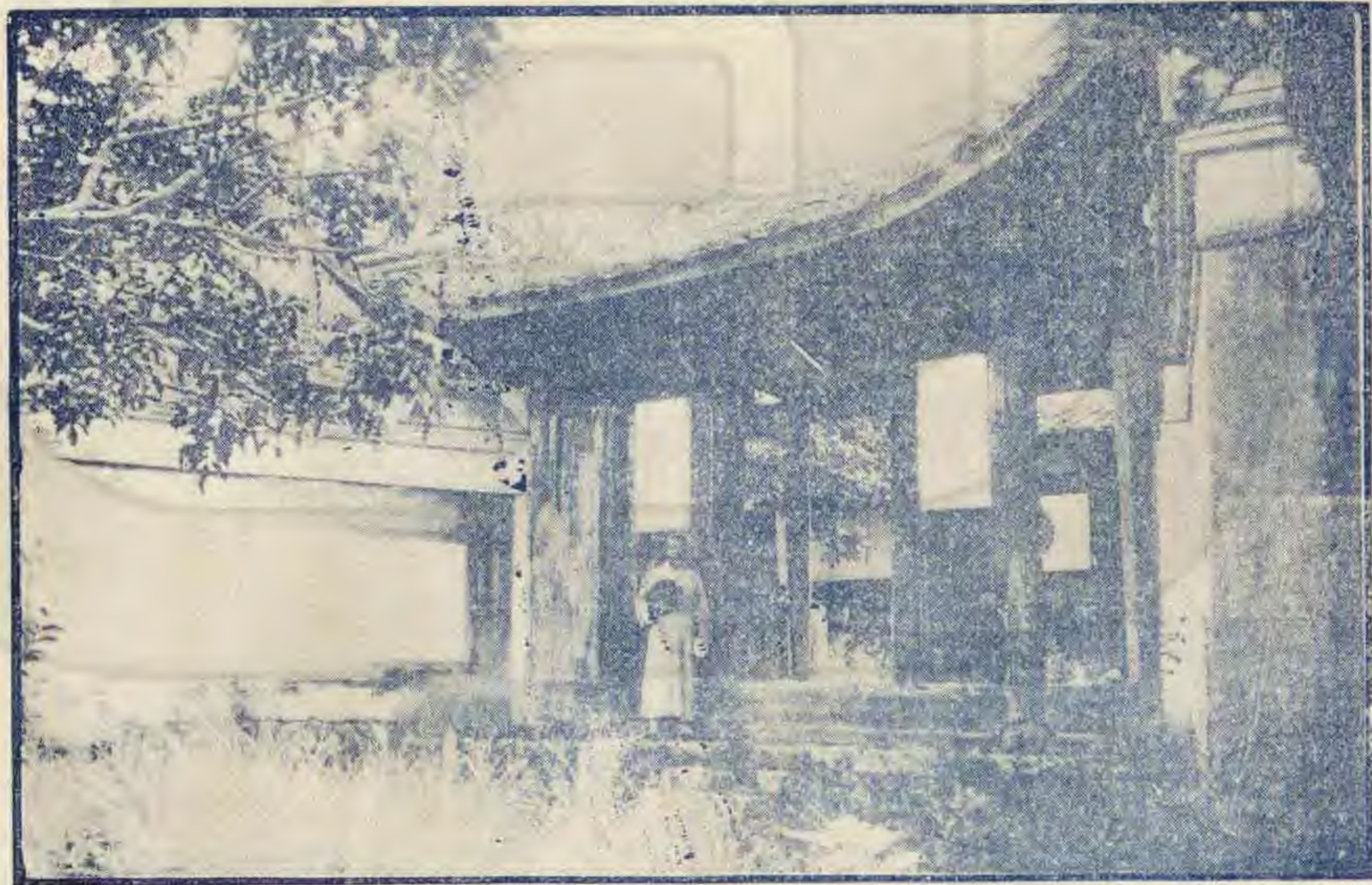


洪山橋全景



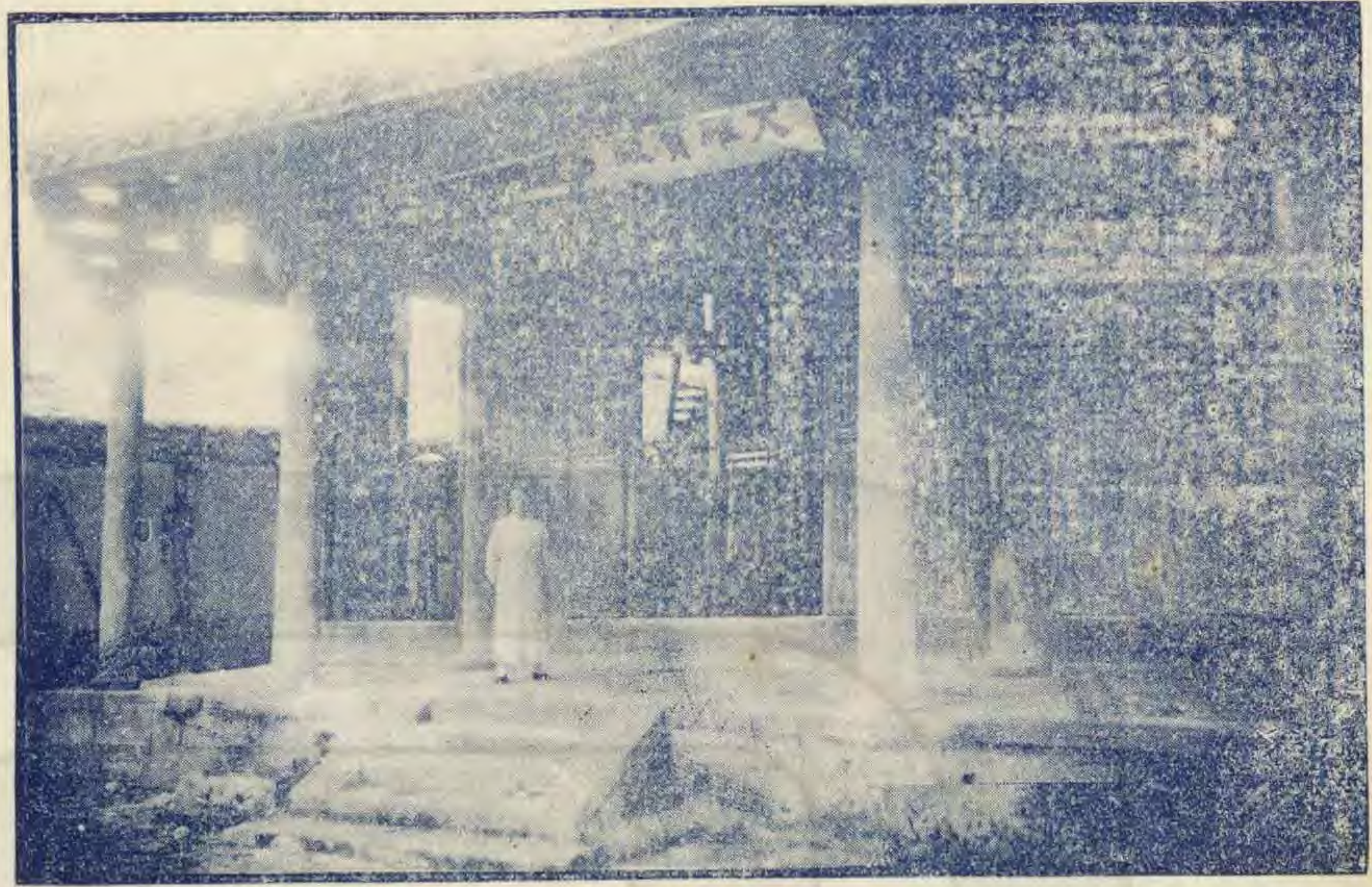


妙峯寺前全景

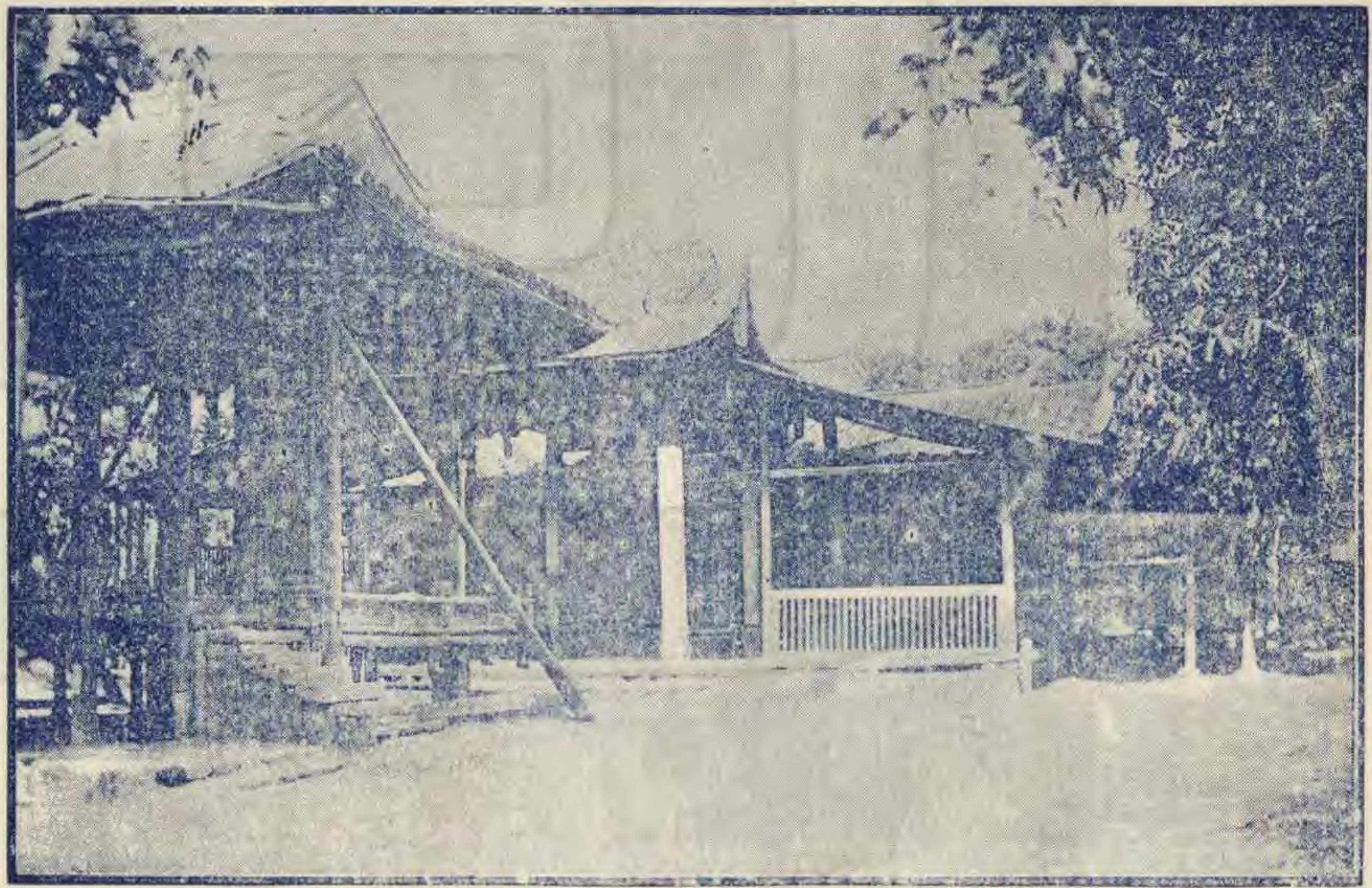


妙峯寺山門





妙峯寺大英雄寶殿



洪江妙峯寺行臺



序

宇宙盤礴壘鬱之氣洩于山川故嶽奇塊  
異之境隨地而有然自古迄今有名有不  
名者何也地以人傳而世之治亂亦繫焉  
者也世之治也賢大夫退公而遊幅巾短  
衣一觴一詠而山川以名其衆也隱君子  
誅茅結廬為耕為釣而山川亦名然亦山  
川之自有可名詎尋常邱壑之所得而濫

耶吾國城西十五里有洪江焉溯洄而上  
有洪塘江焉江上諸峰流青擢秀幽濠之  
景指不勝僂而尤以妙高峰為奇峰在東  
岐山獅峰之巔松杉陰翳巖石礪砢虬龍  
虎豹為妝殊詭上有妙峰寺松濤怒鳴澗  
雲遄飛朝暉夕陰氣象萬變誠仙境也寺  
建於宋天聖間重修於清楊甸瑛又有王  
桐庵者重無法堂代有宿儒讀書異僧卓



錫而名益著今則歲月迭更淞就剝蝕名  
山寶刹幾絕鐘魚俛仰之餘感慨繫之山  
僧金泉欲鳩貲重修就商于余余聽之乃  
進而告之曰人之欲善誰不如我無廢舉  
墜世固有其人也顧人不知洪塘之美又  
焉知妙高峰之奇不知妙高峰之奇又焉  
知妙峰奇之為仙境而生被飾之想歛閩  
中父老有編洪塘小志而未行世者亟為

旁求而錄之修葺而刊之使披是書者恍  
然如身入其中知大千世界結山水緣種  
清淨因者必有恆河沙數而重修之宏願  
以彌後日梵宇重新瞻仰斯眾賢大夫之  
一觴一詠隱君子之為釣為耕莫不筮肯  
來遊以壯山川之色矣山僧憬然領悟合  
十而退余亦大笑援孝書之簡端云  
中華民國十六年丁卯首冬楊遂



序

余系出雲程雲程者洪塘九山之一也祖墳在焉故每歲季秋必送族人後而入洪塘過金山時列坐水次小蘇行脚踏三教先生王真人遺事時以祀事方殷旋踵而去金山寺固未嘗入也登山則族中長者輒遙指妙高峰高處說蔡清學易鄧紹誨道舊迹以山路陡峻攀躋不易妙峰寺亦

未嘗入也憶自舞勺之年以迄於壯靡不然焉厥後宦遊南北垂三十年時以舊事舊地不得其詳為憾今歲丁卯乃得飽觀洪塘小志用自慰焉洪塘小志者編纂於坡老傳鈔於鄉人侯官楊君禔雲假而刊之者也其書體例謹嚴記載詳贍足以傳世所惜者洪塘九山以妙高峰為冠妙高峰之佳處又在於妙峰寺乃寺久將廢無



有興者不足為山川生色余能勿於洪塘  
之地生無窮之感耶久客思歸冥想鄉事  
若者為城西勝景若者為九龍渡江松濤  
雲壑一一在目他日者倘能於展拜松楸  
之後登峴巖坐禪室與老僧証菩提該因  
果歟

中華民國十六年十一月侯官劉彥



序

古人有詩云天下名山僧占多僧為世人所羨也如是顧寺先占名山而後僧占山寺名山不改寺有廢興僧固不能長占也洪塘有九峰中有妙高峰寺曰妙峰則在妙高峰之巔山僧司香火焉乃以殿宇頽廢僧眾亦散濫字住持能無咎忤因而日以重脩妙峰為心適侯官楊君穉雲

自履旋里乃就商之楊君亟為稱許又探索舊事而得洪塘小志稿本志佚作者姓名計分山川疆域人物鄉賢藝文五行勢軼事瞭如指掌乃脩補付刊授山僧廣流傳勿使名山寶刹至此堙沒楊君誠有心哉洪塘奇境志中詳之茲不復贅祇以妙峰寺為九峰之景所嘗年久失脩不足為山川生色良為惜之黃金布地梵



字重新是在於十方檀越也古人有詩云  
世間吉語佛說盡固勿庸山僧之饒舌矣  
爰於其付手民也誌其緣起如此  
中華民國十六年十一月妙峯寺住持金泉



洪塘小志凡例

一是書係故老所編近自西鄉王氏檢出鈔本舊稿未清序例亦缺今將歷躡之處重為編次俾昔人遺著不致淪亡亦足以徵該地之文獻

一是書原稿輾轉傳鈔間多訛字今將錯誤之處校核考證僭為刪改其在疑似之間者仍留之以存其真

一是書紀事至清道光計彙稿者必為道光時人距今殆七八十年其中景物必有變遷今第就原稿付刊以存其舊

一書中間有迷信之言以舊俗所在均留之以為考據風俗者之一助

一是書篇幅似不止此俟采訪遺稿旁搜近事再為補訂

一近時史書多並記西紀以為比較此書係采陳垣二十史朔閏表增註西曆以便稽考



洪塘小志

目次

山川

疆域

人物

鄉賢

藝文



洪塘小志

山川

洪中山川形勝甲於一方。人物鍾靈，誠有邁越他境者。其中名岩異岫，清溪奧區，雖載於地輿方志，恒簡約而不詳，爰摭見聞，以補缺畧。作洪塘小志。

環洪皆水，突起巨山於平行之中，層巒疊嶂，逶迤磅礴，分劈九支，趨入江濱，號曰九龍渡江，綿亘周迴十餘里，高百餘丈，村落閭閻，萃聚萬餘家，誠關西之巨鎮，一邑之名鄉，故曰洪山。其水自古出分流，右從閩越亭，歷古靈廟前而西行，故曰西江，左從靈光萬安至洪山橋，自東行，故曰東江，或曰金鑠江，金鑠乃金山一所也，納延建邵汀諸溪之水，經馬竇而匯於海，蓋吞吐潮汐而達諸港浦，故總名之曰洪。

江依江而成堤岸，故又名之曰洪塘。九山之名，得分列焉。

雲程山，俗云瓦埕山，又曰岐頭山，山石壁立，趨入江濱，江水澄澈，故老相傳，中有潭洞，有龍居之，其潭石復從江底突起，汀渚之旁，曰醉魚磯，常為沙泥所壅，退則占為洪中科名之兆。山上有石浮屠七級，曰塔山，每逢元宵，鄉人懸燈其上，塔山下有文昌祠，曰祖祠，雲程人祀之，圖識云：只聞蘭花香，不見蘭花面，義殊難曉。稍折而南，曰南澗，舊有寺廢久，寺內石泗洲像，移於岐頭祀之，旁有亭以庇風雨，行人便之。稍西有白馬王廟，王為閩越王郢子白馬三郎，曾著跡於鱔溪，鄉人祀為土神，稱明官境，境左為文昌祠，歷久已廢，後復建於塔山下，前有篤祐斯文牌坊，及榕一松二，虬曲蒼勁，數百年物也。曲徑綠苔，印人履齒，方池廣數十畝，產魚螺，螺至秋肥而尾脆，人多





鬻之以佐酒，又有半月池。為林氏舊居。稍出為瓦埕，通衢曰瓦埕街。林玘、林塘兄弟會魁，棹楔在焉。街後為林氏宗祠，祠前後多龍眼樹，殼薄而核小，味甘而香勝。陳楚著有金衣公傳，稍東曰西山。宋黃潛善之子孫廬焉。山下數武曰雲樓，古云流花洲，有谿浦通行旅舟楫。今桃花流水，窅然無存。嶺際梅樹，猶槎枒靚麗。花開時望之，如瓊樓玉宇，積雪堆玉。陳歐二族環居其麓，舊有玄帝亭，今為尼庵。自南澗板躋而上，曰仰山坪。坪有仙人跡，仙盆、仙床、仙竈諸勝。曰羅峰，曰南山，有峰側立如美人狀，曰美女照鏡，亦一勝景也。峰之下為洋。閩人稱田野平，行之地為洋。曰陣坂，屋廬田畝，毗連成村。洋中有浦，曰牛墩。浦有橋，曰陣坂橋。受洪山橋之水，與登雲合。登雲浦在塔山之北，有橋，曰登雲橋。有浦，曰登雲浦。有樓，曰登雲樓。昔為鄭惇曲讀書

處。登第後，遂捨為寺，招僧居之。今為慕雲閣。登雲浦受洪江之水，而達於大園裡，與牛墩浦之水匯。二水繞七星墩，而通於帶橋浦。周流於洪塘闌闌之中，有謂張半洲總督受七省之印，其屋或得七星墩之氣，未可知也。舊洪塘裡，戶口繁盛，形家謂其受此水交會之益。今無墩有浦，水亦淤塞，田園灌溉不易。洪塘風景亦減，倘有浚而復之者，其利豈不溥哉。

東岐山，山麓繞以竹籬。林氏所居，相傳宋淳熙間。西曆一一七四至一一八九有鐵香爐自海外飛來，內鑄東岐顯惠侯王等字。鄉人遂祀為四境之神。神之姓名莫可考，唯顯惠與協惠、翊惠同輔。閩越王守海有功，卒而封之，祀於東岐，故名曰東岐山。洪之諸山皆西向，唯東岐南轉，勢厚局寬。南側有馬山，山下有浦，遠之。圖經云：馬蹄踏破御街水，秀



才出去狀元回宮保翁公世居此山麓。山後岩石磴研曰躍獅峰。多虬松，畸人韻士時登眺，觴咏其上，松風披拂，月夕尤佳。峯左有張半洲祖墳，形家謂為金星帶水，舊有浦，合河洛生尅之理，今已淤矣。稍西數武，張氏宗祠在焉。舊有大司馬石坊，亘於路。嘉靖三十七年，西曆一五五八燬於倭燹。地鄰周公亮曾公熙丙之祖墳，曾墓有胎息，孕育毳簷之秘。山巒高起，障其西北。周墓則倚於山岑，高郵知州王公墓下。獅峰右轉而下，為雲程林氏三世祖謙齋公墓。圖識云：將軍出陣，今呼為帳裡孩兒。其形勝有明肩暗翼，蝦鬚蠃眼，羅文土宿屬，曜凌波之異。獅峰之支復蜿蜒蹲伏，而介於路。景州王公之宅在焉。宅之反有古榕如蓋者三，石甃石几，皆有古趣。墻衣岩髮，交映其間。建有納樓桐斧諸勝。自獅峰直上至頂，曰妙高峰。山北向

有窠曰燕窠。古云燕子歸巢，昔有異人在此結茅煉丹，後羽化去，遂號曰仙人坪。宋天聖間，西曆一〇三二始建寺，曰妙峰寺。多古松，澗谷深窈，夜聽松濤之聲，朝矚澗雲之根。冬春則霧濛其頂，夏秋則月盪其懷。先哲多讀書其中。泉郡蔡清得林珙之易理為先，竹嶼鄧吉士紹研戴經之學於後焉。鄧題句云：龍夢雲中鐘吼起，鶴吟山半月啣來。近峰處有觀音嶺，中有岩洞，風景絕佳。峰有十景，以曬雲岡為最。一望平鋪，無翳木，無蔓草，唯晨嵐與朝暎交射，暝烟與夕照爭輝。遠望之如金沙狀，有泉清冽，沁人肌膚，亢旱不竭。又有天光雲影亭、降龍亭、羅漢閣，今俱廢。昔有僧習靜山中，嘗使狗下山化食，涅槃後人泥其身祀之。每歲二月望日，進香設供，遐邇咸集，尊為老佛。或呼為賓頭盧尊者，嗣其後者，則有心燈別傳柏庭靈谷云。



馬鞍山又名佛樓山。山石如驤如馳如蹲如踞。磊落不羣。氣勢磅礴。直趨水涯。故老畧鑿而坦之。以為路。有峰旁挺。曰鷄髻岩。上曰妙峰坪。有石巍然特立。刻為楸坪。號棋盤石。歷千年風雨。無苔蘚痕。故老云。昔異人結茅時物也。遠望之。白雲封鎖。恍有仙人往來。舊有亭題云。從來十九路。迷盡幾多人。亭久廢。句亦無存。又有大荒之帝臺。謂可通帝座。鄉中男女。每於八月十五。始旦時。焚香於硤石間。以祈福。岩之下有術。曰馬婆坑。前曰石倉園。水長里許。山谷環之。曹能始曾隱其中。著有易經通論。卦變說。詩經名物考。名勝志。十二代詩選。諸集行。石倉舊有春草亭。臨賦閣。竹醉亭。梅花館。沉香榭。荔枝閣。森軒。夜光堂。納軒。八角臺。棕亭。雪洞。半月池。石橋。檀行。諸勝。紀遊篇什。皆已散失。

金山。江心矗起。巨石硤礪如底。巉礪平鋪。有砥柱中流之勢。形家謂為印浮水面。擬於江南鎮江。故曰小金山。有塔七級。影蘸波心。光懸漢表。故曰金山塔。有寺曰金山塔寺。後因水漲。寺沒。僅餘數椽。因改為文昌祠。平陽陳家有院裡池一口。捐為該祠香燈之用。塔旁構二亭。四面開窓。以資遊覽。右亭明嘉靖間。西曆一五二二至一五六六莆田林兆恩得卓晚春布氣術。來憇於此。名曰借借室。有句云。山川寄跡原非我。天地為廬亦借人。教人以治心却病之方。人行之輒驗。而神氣愈旺。從之者多。號曰三教先生。有王真剛者。乃塔前漁家子。得其術。後尸解去。故老云。岩下有洞。鼇居之。出則風雨晦暝。怒浪大作。水際有古榕二。曹能始構天坪於二樹之間。做古巢居意。名曰禪樓。時邀名士手談賦詩其上。造石橋以通人。今已圯。



鹽嶺山，舊嵯埠頭也。山峻峭，或云有神鎮之神，即三將軍之一也。廟北側有淨土庵，今廢。山頂曰環峰，有亭俗呼尾亭，基址尚在。亭前有長樂大司空林公廷選墓，明成化間。西曆一四六五至一四八七賜祭葬，營造十七年。岩石多刊字，鐫詩，今已糊塗莫辨。又有摹米元章第一山碑，石巍然，深處鹿游諸篆刻，亦皆沒於荒莽。石罅間有泉水迸流，琢石如龍首承之，謂之龍出水，溢則瀉於潭壁，如瀑布狀。環峰稍折而南曰上杭山，曰金牛山，有寺曰極樂庵，下臨方池，多荔枝樹、松、梅、翠竹。西山數武，有鄒夫人廟，相傳夫人年十七逝而為神，故祀之。鳳尾山，勢如飛鳳，又名曰雲塢山。明按察副使林公玘之墓在焉。府志載曰：理學名臣林玘墓，雲塢山峰勢逶迤，突起一岡，曰金山，有硤鐵石，三將軍之神，相傳神以石筏來鎮，鄉人因廟祀之，曰金山朱異。

境云：金山聳起小阜，曰玉嶺，而濱於江阜之中，有葉蘊之祖墓在。鳳尾山之北曰菴婆山，有林公玘之父質齋公之墓，其脉雄大，其形肥厚，明成化賜祭碑文尚在山陬。稍南有嶺，有崑山，山中有寺，人多讀書，其處崑山之左，曰上店窟，曰下店窟，右通上游諸郡，行人絡繹，故有店之名。後改移其路於洪塘。崑山之右有磐石，可坐百餘人，有石筍嶙峋，明板橋進士張一珏之祖墓在焉。墓之左有坑，上有巨石，下垂而空其裡，前有巨石，上拱而障其外，中有石如盤，可坐數人。坑之下曰坑裡，人烟數十家，皆種樹為業，有浦曰嶼山浦。又曰坑裡浦，其水自崑山嶺出，又坑澗之水與潦水交流，勢湍激，由鄭崎頭浦橋下出，而注於江。

硤山，宋時開。故石，伯韶博山記云：火燒洪塘山，照見倪婆。



山丞相此中

公相馮

生余丞相疑是余深按老學  
卷筆記余深罷相居福州至今山

次鋤園猶多瓦礫。山上有石龍船山麓有保安廟山半有奇石三  
豎立岩上中一石上豐下銳似懸而不著搖之輒動以草支之愈見  
其異名曰搖動石戒勿先言言則不動一人以手搖之則動多人撼  
之則不動山之峽處有潭石磅礴直趨澗邊如馬鬃狀澗水時流其  
下鄭公閻之祖墓在焉形家謂之勒馬飲泉山之凹處曰鷄籠門  
曰庄邊曰西邊曰瑞亭嶺越嶺出菩提山可達洪塘橋路

福頂山與古岳連界向北者則為岳境向南者則為洪山山之半有  
洞曰通谷相傳昔有五色衣服嘗晒於岩石間岩次橫石為橋岩上  
鐫通谷二字又有方石特起曰仙冠右有林文績之父墓在呼曰毛  
蟬穴麓左有廟祀福頂山之神神姓名無考唐天祐西曆九〇五  
至九〇八以

來數著靈異人多祀之後毀以古靈陳先生之主實之匾曰古靈陳  
先生至今不改遂呼為古靈廟其福頂之神仍為高沙境云稍東  
有凌雲庵庵後皆岩壁俯臨溪流庭栽叢竹仿有凌雲之勢數武有  
慈濟真君廟廟後有小嶺曰何厝嶺又曰何厝坑明南畿督學林公  
瑋之墓在焉府志載曰理學名臣林瑋墓二都何厝坑山旁曰莊嚴  
曰楊厝曰土地堂有湖曰靴襠蓋低田多豬因鑿之而成湖也

洪山山自妙峰分支再轟起層巒崔嵬秀拔律翠盤紆如天馬行空  
蒼虬噴海勢不可遏直至大江而止江通省會往來之衝向有橋  
曰洪山橋橋長百三十五丈為門三十有六水門二十餘其中七門  
衝流易崩屢修屢壞萬曆六年西曆一五七八巡撫都御史龐尚鵬重造易  
以石梁以垂石記山之半坳曲處環以岩巒昔有道士



庵功德院今已

之外

亭蓋於官路行人以避風雨舊有

寺今亦廢矣山之下有洪山寺臨官路凡往來經過其寺者皆曰吃茶去有趙州風概寺後有一山其形似鳥俗呼鳳凰山明鄉賢任齋陳公之墓在焉寺側有拜將臺擲錢岡云

論曰洪之諸山皆西向唯洪山獨東向似不足以備九龍之數而不知向雖不同山實一脈何得以東西向位之殊而不許其列入九龍且洪塘之龍自拜郊山亥脉而來亥本乾宮乾於象為龍於數為九故有九龍渡江之異而生其變化者也或曰洪塘之龍止有七而不及於九金山則鹽嶺之餘支洪山則洪塘之去龍而不知金山於鹽嶺縱似餘支而仍兩分洪山在洪塘即為去龍而勢仍環繞誰謂其止有七而不及九耶或又曰西江一望芋原有龍石山如出水芙蓉

七

夫矯騰翔明廣東副使李公文奎之第宅在焉亦稱名山以此可備九龍之數何用洪山不知龍石在芋原域中不可混也洪塘諸山面西其實橫脉若無一帶洪山以撐之則洪塘之氣洩而不聚安能蒼萃千萬之間闔鍾毓藹藹之多士哉

洪山橋距城西十里跨洪江上扼流卧波亘若長虹蓋與台江之萬壽橋同為近郭之長橋海道開後台江千艘雲集人烟繁稠洪山橋江天寂寥轉見幽勝維舟渡口送客橋邊惟見波光空青沙渚迴互酒樓數楹風帘映水却望妙峰諸山暝烟合後微月生初遠火忽紅遮林已隱飛星曳影掠波有聲誠夜泊之佳趣也

西湖志

按橋頭有寺俗呼鷄姆寺屬寺主管妙高峰之麓有妙峰寺行臺今祀



疆域

洪塘轄侯官之二都七圖八圖  
中記所謂名勝之區也今分列於下

鄉一

勝業

里三

新安 自岩洲至瓦

方興 自觀音尾至高

舖十四

瓦埕 一曰雲程蓋由林氏五兄弟科甲蟬聯五登雲程而

名中分前街後街坊下後巷

方鶚 自半洲至三光

半洲 一曰蔡厝坊張半洲未復

仍之居於是故以名坊今

巷口 一曰狀元街以翁文簡居

此故名又曰先覺路中分

新街 一名一品街

洋頭

三光市 一名九官中分後

真上 一名玉真

高沙

墩三 岩洲塘下樓下丁

西山

江邊

大江之橋一

巷中 中有溝靴

文場

鳳口

佛樓心 一名大街中分阜

觀音尾

厚塢 一名雲塢

館後



洪山俗名洪塘

各浦之橋八

公所橋在高沙

鄭崎浦橋在觀音尾

溝邊橋在新街

帶橋在洪塘裡

濱江之巷十二

石獅巷在瓦埕

李厝巷在巷中

舒巷在新街

龐厝巷在佛心樓

丁厝橋在厚塢

玄壇橋在三光市

登雲橋在半洲瓦埕交界

神仙橋

琉璃巷在半洲

溝邊巷在新街

色厝巷在鳳口

佛樓巷在佛心樓

火巷在佛心樓

蔡厝巷在三光市

渡七

務前渡通侯官上截各處

高崎渡通南嶼各處

瓦埕石邊頭渡通鳳崗裡

後山渡通侯官下截各處

半洲渡通拈園洲

塘下二渡一通南台各島一通福州城內

昔時洪塘有安仁溪、大箬、閩清、大穆、源口、白沙各處船隻轉運上郡外省諸貨，停泊洪江，商賈輻輳，貿易繁盛，儼然一商港也。今各處船隻直往台江，而洪塘景物為之一變，惟大義、扈竹、坑田、竹崎、甘蔗、唐岸各渡頭之船尚往來。



人物

洪塘自開闢以來賢哲迭起與開郡羣賢齊聲祖父開創於前子孫繼承於後或草間崛起或真表代紹或兄弟聯榮或鄉閭並舉猗歟盛哉第故老遺逸簡編殘失故歷代文華不及備考唯自明迄清禮制較詳文獻足徵爰採載籍作人物志

明寓遊姓氏附

卞漢

洪武癸酉

西曆三九三舉人

葛回

永樂丙戌

西曆一〇六六進士山東僉事

沈慧

永樂丁酉

西曆一〇六七經魁國子助教

施俊

正統辛酉

西曆一四四一舉人教授

周榮

正統甲子

西曆一四四四舉人江西宜春教諭

熊漢

正統甲子

西曆一四四四舉人浙江蘭谿學教諭

林榮

正統歲貢

陳涓

景泰庚午

西曆一四五〇舉人湖廣來陽縣知縣

林璿

景泰癸酉

西曆一四五三舉人丁丑西曆一四五七登明通榜山東寧海

州學正

謝瑀

景泰甲戌

西曆一四五四進士戶部主事廣東布政使當在戶部

時奉使賑饑全活甚眾廣東高雷廉三郡用兵時督餉以廉名性忠厚坦直治家有法

葉蘊

天順己卯

西曆一四五九舉人安化教諭

林玠

天順壬午

西曆一四五六舉人子文績貴贈刑部貴州清吏司

主事

庵



林玘

西曆

魁

中，浙江按察司僉事，雲南

按察司副使，鈞進亞，夫理學名臣，特祀鄉賢，號雲室，玘瑋之兄。

翁晏

成化丙戌，西曆一四六六，進士，廣東副使。

林璵

成化辛卯，西曆一四七二，舉人。

危澄

成化辛卯，西曆一四七二，舉人，高郵學正。

謝奎

成化丁酉，西曆一四七七，舉人，廣東慶遠府同知。

林瑋

成化辛丑，西曆一四八二，會魁，雲南監察御史，提督南畿學政，太

僕寺少卿，理學名臣，特祀名宦鄉賢，號西園，玘之弟。

張琚

成化壬寅，西曆一四八二，歲貢，金華府教授。

鄭鏢

成化歲貢。

林文績

弘治乙丑，西曆一五〇五，進士，刑部郎中，湖廣布政使司右叅議。

年九十五，登眉壽錄，玘之子，號雲岐。

邱文質

弘治歲貢，臨清訓導。

張經

正德丁丑，西曆一五一七，進士，嘉靖南京兵部尚書，總制七省，叅

贊機務，謚襄愍，賜祭葬，祀名宦鄉賢，號半洲。

鄭璉

嘉靖乙酉，西曆一五二五，亞魁，東陽知縣。

鄭瑛

嘉靖乙酉，西曆一五二五，舉人。

胡文舉

嘉靖乙酉，西曆一五二五，舉人，河南道監察御史。

林學

嘉靖丙戌，西曆一五二六，進士，南京刑部郎中，雲南臨安府知府。

玘之孫，號雲山。

鄭守道

嘉

西曆

判

判



張光祖

嘉

監生

氏

大冶縣二尹嘉魚知縣經之

姪孫

施廷美

嘉靖戊子

西曆一舉人龍泉縣知縣

林璧

嘉靖己丑

西曆一進士戶部郎中廣東按察司僉事號雲

漢文續子

施博愛

嘉靖辛卯

西曆一經魁美之弟

張楠

嘉靖辛卯

西曆一歲貢揭陽縣二尹經之弟

周亮

嘉靖壬辰

西曆一進士大理寺丞祀鄉賢榮之曾孫

許穀

嘉靖乙未

西曆一會元大常寺少卿

林耀

嘉靖丙午

西曆一舉人浙江太平縣知縣遷都察院司務

鄭元紹

嘉靖己酉

西曆一經魁湖廣僉事

張津

嘉靖癸丑

西曆一歲貢永春教諭

李時春

嘉靖乙卯

西曆一舉人肇慶府推官

趙璧

嘉靖戊午

西曆一經魁

趙奮

嘉靖乙丑

西曆一進士兵科給事中遷河南提舉副使

翁興賢

萬曆歲貢兩浙運判贈太子少保禮部尚書著有易經解

理十二卷行世祀名宦鄉賢

張纘

萬曆丙子

西曆一選貢臨江知縣經之弟

張縉

萬曆丁丑

西曆一歲貢經之弟

劉一梧

萬曆己卯

西曆一歲貢澄邁縣知縣

許正叙

萬曆己卯

西曆一舉人南陽府裕州知州穀之孫

林循

萬

西曆一舉人福安縣儒學



林士超 萬

西曆

八

高明州知州奉訓大夫

朱家相

萬曆己丑

西曆五八九

准 小陽縣知縣

張懋爵

萬曆蔭生戶部主事經之孫

鄭元衍

萬曆歲貢南寧府學教諭

翁正春

萬曆壬辰

西曆五九二

狀元太子少保禮部尚書帝師謚文簡

賜祭葬祀名宦鄉賢興賢之子

曹學佺

萬曆乙未

西曆五九五

會魁四川按察使司太子少保禮部尚

書文章節義

魯熙丙

萬曆丁酉

西曆五九七

舉人河南道監察御史

胡堯天

萬曆歲貢浙江桐廬教諭文舉之子

潘騰蛟

萬曆歲貢永寧知縣

周書

萬曆歲貢王府博士亮之孫

翁登彥

萬曆庚子

西曆六〇〇

舉人四川布政使右叅議正春之子

翁登仕

萬曆丙午

西曆六〇六

舉人沙縣教諭興賢之孫

翁登良

邑廩生萬曆蔭生知州興賢之孫

曹孟嘉

天啟丁卯

西曆六二六

舉人學佺之子

張懋傅

崇禎己卯

西曆六三九

舉人韶州教授英德縣知縣經之姪孫

張起元

崇禎癸未

西曆六四三

選貢歸善縣丞眉壽經之姪孫

張大勳

崇禎癸未

西曆六四三

一歲貢廣東南雄府通判經之姪孫

周士智

崇禎舉人

張涑

崇禎太學生曲江縣

起元之子

翁希禹

邑

禎

邛

四川肇遠府知府登彥之子



翁希尹

禎

春之孫

清

林錦春

順治丙戌

西曆一六四六選貢

林崇孚

順治丙戌

西曆一六四六以郡增生徵辟廣東惠州府知府壽八

十四號介山

林崇履

順治丙戌

西曆一六四六以郡增生徵辟雷白縣知縣壽八十四

號祖奔崇孚之弟

林元春

順治戊子

西曆一六四八舉人

曹孟擢

順治戊子

西曆一六四八舉人即墨縣知縣

陳聖泰

順治辛卯

西曆一六五三進士邵武教授

林錡

順治辛卯

西曆一六五三歲貢汀州教授

十四

周皓

順治丁酉

西曆一六五七舉人

張士瑛

順治邑增生

徵授潮陽知縣經之曾姪孫

陳禮

順治丁酉

西曆一六五七副榜

王國璽

順治丁酉

西曆一六五七舉人廣東遂溪縣知縣山東邱縣知縣

遷直隸景州知州

王九寧

康熙丁巳

西曆一六七七舉人連城教諭國璽之子

曹孟揆

康熙戊午

西曆一六七八歲貢龍岩教諭孟擢之子

翁煌

康熙壬戌

西曆一六八二進士辰溪縣知縣循良第一欽取吏部

壽八十

王安策

康熙寧化教諭

張崙

康

生江

文

督理河道事經之玄姪孫



林爾禧 肩 西曆六 貢 言導

林遵叙 康熙壬申 西曆六 貢 明

林爾錄 康熙丁丑 西曆六 貢 恩貢

翁葉俊 康熙己卯 西曆六 貢 舉人 甌寧教諭

林敬 康熙己丑 西曆七 貢 舉人 歲貢 建寧浦城儒學

謝琛 康熙辛卯 西曆七 貢 舉人

葛大梁 康熙辛卯 西曆七 貢 舉人 浙江新昌縣知縣 回之玄孫

周莊 康熙辛卯 西曆七 貢 舉人 歲貢 榮之玄孫

張元銳 康熙甲午 西曆七 貢 舉人 經之玄姪孫

王勅 雍正己酉 西曆七 貢 舉人 安溪教諭

曹岱華 雍正乙卯 西曆七 貢 舉人 廣東鹽大使 學佺曾孫

翁鴻遠 雍正乙卯 西曆七 貢 舉人 煌之孫

葛廷元 乾隆辛酉 西曆七 貢 舉人 大梁之子

王階升 乾隆甲子 西曆七 貢 舉人 經魁 勅之子

葛光祖 乾隆甲子 西曆七 貢 舉人 亞魁 大梁之姪

游長煒 乾隆甲子 西曆七 貢 明經

王大甲 乾隆丙子 西曆七 貢 舉人 安策之子

陳普 乾隆丙子 西曆七 貢 舉人 亞魁 四川口縣知縣

張邦光 乾隆乙酉 西曆七 貢 舉人

曹國治 乾隆甲寅 西曆七 貢 舉人 安徽口縣知縣 岱華之孫

徐鳳飛 嘉慶丙子 西曆八 貢 舉人

林邦英 歲 貢 之百



王延齡

曹世昌

徐冠瀛

道光乙未

道光辛丑

西曆

西曆

八三五

八四一

舉

副榜

國治之子

同治舉人鳳飛之姪



鄉賢

林玘字廷珍，號雲室，天順甲申一四一會魁，玘瑋之兄，甫釋褐，以親老請告終養，十有七年，親終服闋，起刑部主事，歷員外郎，浙江僉事，雅為太宰端毅王恕所知，擢雲南副使，致仕歸，律已端嚴，獄明恕在浙有平賊功，風節凜然，其學精於易，泉州虛齋蔡清師之，請易於妙峰寺，後以易解一筭授清，詩云：庖羲圖象久訛傳，不離先天與後天，剝復心看還七日，盈虛運會閱千年，南來半席余空負，北面諸生汝獨專，衣鉢敢云相寄托，一絲微炬在燈前，南京浙江及本省當道子弟多執經門下，得其指要，登第者甚眾，若蔡清、陳琛、余廉，特其最也，稱理學名臣，從祀名宦。

林瑋號西園，玘玘之弟，成化辛丑西曆一四八一會魁，為人正直凝重，當觀

政工部時，檄修周藩塋，區畫有方，撫臣上其事，請為例，受行人遷監察御史，巡撫雲南，剽鐵索箐寇滅之，轉督學南畿，以身率訓，嚴考較，公勸懲，一時學者以得師相慶，擢太僕寺卿，南畿以瑋理學名臣，同唐陸贄、張巡、宋岳飛、真德秀及明周是修十六人，祀於學宮，本省復入鄉賢。

曹學佺字尊生，號能始，萬曆乙未西曆一五九五進士，歷邊中外，官至四川

按察使，車轍所到，凡名山勝蹟，靡不探涉延訪，熹宗即位，逆璫煽虐，或將顧秉謙三朝史藁示學佺，佺惡其不直，著野史駁之，時劉廷元聞其事於朝，黜學佺為民，既歸，一志著述，有易經通論、詩經名物考、十二代詩選、石倉集及名勝志，上後復為隆武禮部尚書，加太子少保，丙戌西曆一六四一



按福州道

三任

三任

萬曆二十三年

西曆一五九五年進士

授戶部主事累遷四川按察

中察典議調歸構石倉園賓朋

翁集一時稱盛天啟二年

西曆一六二二年起廣西右叅議初挺擊獄興劉

廷元輩主瘋顛學佺著野史紀畧直書本末六年改陝西副使未

行而廷元附魏忠賢乃劾學佺私撰國史遂削籍崇禎初起廣西

副使力辭不就嘗與董應舉議塞龍腰山路創橋城北五十里之

潘渡又濬河開湖建洪山萬安桐口三橋鄉人於洪山立祠祀焉

十七年

西曆一六四四年

聞京師陷投池中為家人救不死後唐王至閩邊

遷禮部侍郎修崇禎實錄進尚書明年八月

西曆一六四六年唐王敗於汀

州九月十九日大兵入城明日縊於西峯里第年七十有四

鄭守道字用行號葵峰嘉靖戊子

西曆一五二八年

科第三名經魁於書無所

不窺而學務窮理嘗主白鹿洞教事著太極圖說意並易乾坤上下

繫辭解大學講章深思精詣能闡周程之秘大有功於來學及令夏

津

北直隸高州縣名

扶弱抑強風節矯矯嘗建書院與諸生晰經講義一時

文學之士誥誥興起官終徽州通判時輩服其多聞雖不甚達於政

而官箴無玷

張經字廷葵號半洲正德丁丑

西曆一五一七年

聯捷進士初姓蔡狀魁偉有

文武才始令嘉興擢給事中歷都諫不數歲至僉都御史巡撫山東

召入佐掌憲未幾鎮兩廣安南莫登庸久不庭經與兵部尚書毛伯

溫討之登庸降擢右都御史拜兵部尚書仍兼都御史鎮其地守制

歸倭擾負海郡縣起經守南戶

總制南直隸山東江西閩浙兩廣

七省調其

世計

兵

當賊曩撫兩廣時所節制狼



兵可用也

二月

丙

諸兵至會世宗遣趙文華

祭海神經不為加禮文華心快。進兵經曰此兵勇進而易潰如失利何姑俟保靖永順土兵至會力夾攻萬全之策也文華遂以逗留養寇劾經已而兵集大戰於王涇江斬首一千八百級有奇功未上嚴嵩與文華壅之竟逮論死是歲大辟決九人經及楊繼盛與焉論者以為自東南用兵以來經嘉興之捷第一自嚴嵩柄國以來繼盛劾嵩之疏第一同日而死天下憐之萬曆中孫懋爵伏闕鳴冤詔復原官賜祭葬諡襄愍仍與懋爵蔭襄愍守制於家時問興化小仙卓晚春以前程後事春曰若要做國老不如在家好御酒飲三杯醉在蓬萊島雲程僉事林君璧輓詩云拜命專征肅劍冠誰知風慘漢家壇功高百戰萋斐起禍中孤城帶礪寒勿為沉寃悲血碧却因

十九

觀竅識心丹異時麟閣圖新像多少英雄不忍看。經懸車日久忽有倭亂起公總督公行止未決聞里中有能以箕召仙者命卜之神良久不至忽然箕旋轉如風食頃乃止大書曰吾闕雲長也留詩曰萬里縱橫事已空戰袍裂盡血猶紅夜來空有思鄉夢雨暗關河路不通書畢而去公殊惡之然迫於朝命遂出破賊後果為趙文華所諧棄市闕小紀

趙奮字庸卿嘉靖乙丑西曆一五六五聯捷進士璧之弟歷兵科給事中在省中有謹言士論許之官終河南督學副使奮初報兵部時城中都督來拜者三俱不見心疑而異之回問鄉紳禮該呈衣次日以戎衣盛甲造門遂傳云換大及相見可謂一時之盛事也

朱家相字

已二

進

江陰揭陽二縣知縣朱公



與兆震分

第廿

一人

為事忽亂筆題云桃紅柳綠

正春天五百名中第一仙內中 有朱家相洪水山頭出二賢朱公初名虹後臨場宗師代改家相吾人功名有分而神之先知如是也翁正春字兆震號青陽興賢之子萬曆壬辰西曆一五九二殿試第一人授翰林院修撰風儀俊整與人終日談無一狎語為文瞻麗典重有冠佩之態自分鄉會闈主試京省得士最多歷官至禮部尚書掌詹事府事充經筵日講加太子少保王恭妃薨正春與中貴人往卜兆得吉中貴人阻之謂地廣工費繁雜正春日妃誕育元良他日乃國母也豈有以天下儉其親也哉奏亟上報可會給事中楊璉疏論廠瑞魏忠賢時正春率詹事府僚治之詞甚激烈瑞調旨切責正春隨乞終養疏二十上始賜馳驛歸省母沈氏一百一歲誥封夫人正春卒

二十

諡文簡有南宮奏疏諸集

公生時火光滿室焰至榻前又有異香

經宿始散幼即聰明奇偉及長熟舉子業蚤應鄉薦萬曆己丑與父

任延平府教授夢人贈綵帳上書以姊元吉四字郡守周保公解曰

以姊乃易帝乙歸妹卦辭姊與子同音元吉為狀元吉兆後臚唱果

然公父先授龍溪教授聞海上龍吟三日又五色雲聚學宮經旬不

散以為龍溪應出大魁不意乃應於公矣龍溪人謠云龍出聲狀元

陞至是果驗

按福州府志翁正春年四十一及第是科內閣取進御第一洪啟睿也未唱第洪夢清源山神與五虎山神戰不勝帝竟以翁易洪而洪置二甲第一夢之驗如

陳鴻字叔

無人姓

曹

石倉園在洪塘中有水閣集



諸同人為詩  
何一  
入次  
有泉聲句能始歎賞為之延  
譽因即以石倉為居傳名其詩  
秋室篇因樹居  
書影



藝文

崇祀歷代造橋諸公祿位

清 王安策元侯

洪山橋考之舊志及博採傳言迺明成化西曆一四六五至一四八七中僉事章公懋創造多半石梁東跨西禪港口西跨陣坂之岸崩壞之後基址石梁至今猶存萬曆六年西曆一五七八都御史龐公尚鵬重建移上二里許東跨高安山之麓西跨洪山之麓謂同山遙接地骨相聯橋乃可久聞龐公造時不費民間金錢勸八郡屬捐俸分造各壩獨汀郡匠後至龐公怒郡首白云匠甯精毋濫選擇不易故遲也龐公意解今西二壩識者猶稱為龐公壩云萬曆三十六年燬三十八年能始曹公重建天啟崇禎間西曆一六二一至一六四四橋屢壞修之西一水門更有小壩受衝易崩曹公命撤去之且便於巨艘故西岸第一水門獨濶舟

當急流上下必由是挽纜始無虞清順治丙申年西曆一六五六海寇突至焚燬介山林公補葺之辛丑年靖藩耿奉調駐閩林公請捐俸全修康熙甲辰年西曆一六六四成尋以水圯林公設法重葺癸丑年火瓊水鄭公自捐資架木接續之入行之者十年及壬戌木久多壞行者沾危恥五莊公偕伯氏世聲先生慨然任其事偕紳士耆老請於總督姚公公曰此素志也首倡捐千金命選匠於莆巡撫吳公繼之亦捐千金糧憲楊公成之捐五百金作亭其上倣龐公曹公故事全橋皆亭則自楊公始也諸當事諸耆士耆老各有捐助俱已勒石橋東以志不朽東卷門亦仍舊修砌更新其一自七門至十一門悉造新壩架以石梁自二十二門至三十四門木梁兩層相麗輿馬及負重之行始覺貼心壩之 崇禎 三十有五梁以石易木既不



慮火患又可

偶皆

仲治 任事之力工竣於丙寅年終

其詳紀於官坊鄭公石碑茲特 厄代剏興之由見公舉崇祀之不

誣時康熙己巳歲冬仲之吉

重修洪山橋記

乾隆三十八年  
西曆一七七三

清鍾音

福建會城上游之水由水口至茅原分流而為二其一曰岳江東南流距城十里有橋跨江而通東西名曰洪山東入城而西接洪塘以達永邑行人賴之然屢修屢圯而憚於復也則扼江為浮橋橋裏里許啟閉為難凡上游百貨之集於城南橫橋而下者病其閉自洪塘陸行而趨城者病其啟又猝遇暴漲多致沉溺水陸均病之乾隆三十七年歲在壬辰商民願捐資以復橋舊有司嘉其意以來請余與撫軍余公並可之遂鳩工興役將就其舊址而築也及營度其宜舊

址多逆溜以當冲且折視其趾中皆碎石不可用乃議伐巨石縱橫層疊錮之以鐵更盡移其趾之前刺使迎水而分之順其性而不怒也於是經費浩繁原捐不及四之一僚屬不欲其中止也而依助之經始於癸巳之秋訖功於丙申春日凡用人工如千糜金如千而橋以成夫橋上受四郡二十餘縣之委水深駛通潮汐之歸或挾盛漲而怒流澎湃震撼不可支柱非鞏固如磐石惡能砥柱中流而不傾圯哉此前制府姚公啟聖中丞金公鏗相繼修復於康熙間而卒不可久峙也今鑒於前而功不苟成事必求為可久亦庶幾其不毀也因與余公誌其始末勒石以貽來者其公捐之姓氏及督工之有勞勩者皆得以次列名於卑側

太子少保

尚書

察院

一等

御史總督浙江福建等處地  
方提督  
早都尉鍾音撰  
知福州府



事徐元  
 洪山橋一  
 橋墩二十六座長二百一十二丈  
 丈一尺石梁五十條長三丈  
 橋面石六百零二塊長一丈二尺厚七寸  
 五尺六寸方圍寬一尺三寸上下壓四百零四長一丈一尺厚  
 七寸方圍寬一尺四寸長一尺八寸方圍寬六寸阿王  
 塔四座高九尺方圍寬一尺五寸東西馬頭亭二座高二丈零  
 一寸方圍各寬二丈七尺五寸東西馬頭並龕裙開浦填岸挑  
 土砌石長一百三十丈通共用錢三萬九千三百四十九千四  
 百七十七文

重修洪山橋碑記

清景安

榕城西石梁跨江上曰洪山橋成於乾隆丙申西曆一七七六一工力甚鉅故  
 憲使廣公德郡首徐侯元功為多橋當要津實扼歸潮為下流田廬  
 障狂瀾殺其奔突以故趾與潮角日就傾危梁隨傾日尋潰墮聽其  
 漸盡則前人成勞付逝水而繼此更始且難嘉慶戊辰西曆一八〇八予偕

予偕

憲使今吳藩慶公齎使今浙憲陳公籌所以新之齎商聞議胥勸捐  
 金趨事斷者完危者鞏閱歲訖功糜金錢萬有幾費不煩官私而長  
 虹歸然復還舊觀其事雖因功豈在創者下故樂為之記而勒捐金  
 任事者銜名於碑陰俾後之好義者知所勸

太平妙高峰碑記

明余亮

榕城西出二十里許有江澄澈瀾漫名曰洪塘江之濱有山屹然而  
 起翠色可掬誠為勝地山之前有峰隱伏名曰卧獅峰厥峯逶迤趨  
 入江心突一巨石號為金山塔石前有山狀如馬鞍峭石疊起有岩  
 曰寒山岩石之左右有龍翔虎伏鳳舞鸞騰之勢其中平曠深邃形  
 若燕窩昔有異人煉真於此羽化人名之為仙人坪傍有碁盤石  
 今尚無恙

七年

沙

均愛其清勝結廬事白衣大



士種松植

叢林相

雖有

八布金之基未拓至我朝有

海印師者始創佛殿實其鼻祖在都網東白與海印有舊駐錫於

斯遂更其寺曰妙峰海印逝後墓在門左邊繼者道祖復構羅漢閣及法

堂規模浸大令心鏡師仍廣其地更啟殿門東西有廡鐘鼓有樓處

有室齋有厨簷楹黝堊金碧輝煌垣墉路砌煥然咸具妙峯至此可

與名利頡頏矣正統己巳西曆一四四九心鏡既涵淡然止水傳其徒道因

道因復悟了然大空傳其徒德明二師同優游於雲松泉石間又建

天光雲影亭於卧獅峰之前立集雲亭於馬鞍山之側新祖師庵於

寒山岩之左成降龍亭於翔龍峰之右又創洪山庵於白塔洋命其

徒定輝主之由是愛其景之奇而游於斯者眾矣嗚呼秋毫不立沙

界容身但靜者羣動之所觀瞻異者常情之所趨向使妙峰之衣衣

相傳燈燈不滅則上可以祝聖壽於萬年而下可以破羣情之六賊其於世教不為無補云

重修妙峯寺序

清楊旬瑛泉州人御史

今有持募疏於物力凋殘之後廣廟宇於室家未漆之秋則誠難矣

雖然佛力廣大太平漸徵以名勝輻輳之地熙熙穰穰而厥廟不修

佛像黯然則亦茲土人士之過也洪塘舊名區前賢杰士輩出妙峰

寺巍然有年矣邇乃鼎革蕭條頽落弗堪林公介山捐資首倡起荒

烟而新之美奐美輪施以丹雘甚盛舉也予前歲蒙恩假過此亦為

之捐俸餘百金以濟茲蓋三年所矣還朝復經此問寺僧廟中氣象

云何僧乃以錢穀弗繼堂門正新後佛之色相未嚴僧房之數

椽未葺非茲土之過今日者天意降康熙皞立觀



凡居洪塘夕

乃為佛

也上

這惟其試以余言而募之

重興妙峰寺法堂疏

清王君弼字右昌號桐庵

妙峰寺為榕城西來第一禪林寺建自大宋天聖七年。西曆一〇二九年智均上人始拓其基而光大之則有東白師海印師燈燈相傳至道祖師始構羅漢閣嗣是繼美而有天光雲影亭又有降龍亭集雲亭祖師庵德山庵煥然拱峙於茲峰之前後左右計今四百餘年矣。四字疑為六字之山川屢變亭院荒摧向之鸞翔而鳳舞者今且鳥獸悲號狐兔震恐矣賴有心鏡師暨其徒孫靈谷師暨立刹竿堅持法寶歷變革而不遷遭兵荒而愈固癸巳歲。康熙十年西曆一六七一年重建大殿俾鐘鼓之聲貫於泉石而金玉之相燦於龍天師之道力偉矣然尤悵高閣之將傾期法堂之再盛欲易其朽蠹者而予以更新師之願力為愈弘而威

光亦愈遠矣彼鳩工元林雖無布金匝地之人而奮力從心各有鍊石補天之手恒河沙界箇是五葉分來芥子須彌願共拈花一笑財本不實幸同衲子空談佛自有緣莫學逃兒逝父鼎新在望食福無疆謹疏

重建寶頭盧尊者寶殿序

清翁葉俊維幾

離城十餘里有妙高峯山勢突越饒有巒層嶂疊之奇虬盤虎踞之概幽深秀竊勝甲一方遠近騷人遊士時往眺觀以寓其高寄峰有寺志載自宋天聖時所建恭祀三寶虔祝聖壽號稱古刹迄今六百餘載矣考開山本志嘗有聖僧云世代遙頹而復興者數四住僧靈谷焚修於此九三十年殿宇傾頹木桶朽腐畏其一旦圯壞重廢前跡也請於施募

施募

九寶

邱廡天王殿玉皇閣以至法



堂方丈志

人復

賢

王諸像煥然一新寺側故有

殿與寺同建其所祀即寶頭盧者也慈靈特異遠邇人士凡有求  
禱莫不應聲如响每歲二月尊者誕日都省內外來禱者人如雲集  
靈應倍他處時靈谷以願力不逮未及修理瓦磚破壞目擊不忍也  
請諸宰官暨諸善信共擎伸天之手以成鼎造之謀俾斯殿與寺俱  
垂億萬斯年則無量功德不特山靈欣然即佛天以之矣

極樂庵釋幽居傳

清王君弼

古高僧皆有傳傳其真也非傳其名也今之為僧皆求為名僧稍通  
文字便學拈文頌古取紙上公案為胸中性靈纔能轉語遂得宗傳  
在授之者以此熱鬧門庭而受之者亦顛預自性使反而自求其真  
有不啞然而自笑者乎必求真僧吾以幽居師當之師盛年出家為

三五

長樂真元觀悟庵師高徒今年八十念佛五十餘年亦不談禪亦不  
閉關自掃地焚香栽花種菜而外未嘗他及客無雅俗皆以古佛名  
之趙州所謂饑來吃飯困來打眠蓮池所稱老實修行不換題目者  
乎使其播弄唇舌波瀾筆札豈無攢花簇錦之文而師不屑也又使  
其拈槌豎拂架箭張弓豈無掀轉禪床踢倒淨瓶之侶弄影交鋒而  
師不為也見其一味清真十分古樸而已能始曹先生具沙門隻眼  
稱善選佛者建石倉園起六度社延真僧者居之以師為首領師受  
供養凡十年已而洪之善信咸切皈依極樂庵於妙高峰下請師  
住持師後涅槃於是庵師真西方之古佛也歟其子孫得法者皆以  
真參實悟師之自度度人皆此一字為正法眼藏也歟昔裴休  
閱壁上高曰圖在歸作臨濟呼曰裴休休應諾今予



為幽居師

人問曰

此

何在予有默然而已。是為傳。

### 金山塔新建文昌閣議

嘗讀易至賁曰觀乎人文以化成天下賁之內卦火也其外卦山也。以艮止而會離明。人文所以盛。文昌火星也。位則南離。按五行生尅之數。得震木則為生。遇坎水則為尅。環金山皆水也。而建文昌閣。得毋為所尅乎。是不然。夫天一生水而二化。即生火。取其相須也。且水火合為既濟。釋之者曰。既濟事之既成也。水火相交。各得其用。亦並行不悖之意。離火之象光明也。坎水下濟而澤潤。實上行。清澈漣秀。漪然成文。且左枕鼓而前方面山。右繞旗而後展岳峰。以坎之文。當離之麗。又益以艮山之明。人文之盛。其在斯乎。其在斯乎。相敵之說。何忌焉。是役也。吾鄉人士有志久矣。至今日乃定謀。文昌之靈耶。抑

吾洪文運之亨昌。科甲之聯綿。自今日始。亦應有數耶。是舉而成。斯文之幸也。將所謂觀人文以化成天下。行可不察知矣。

醉魚石記

石在瓦埕江旁汀渚之中常為沙泥所掩現則占為洪中科名之兆

清林涵春

奕善塔江樓文鈔

余鄉江渚有石卧沙中如魚狀。春夏霖雨。溪溜江漲。風捲流沙。隨波漂沒。而石魚浮水面。若鼓鬣掉尾。偃偃遊天池中。及風靜浪息。又塊然水際不動。或曰魚以醉名。其不與河魴溪鮒隨波逐浪於涸轍中。宜其瞑然於天地間。雖不若北海之鯢。朝擊三千里。夕隱南溟。而撼波鼓濤。含濡吐沫。隨潮汐而上下。曷若潛鱗。斂翅於無何有之天。為有得也。萬物盈虛之數。功者推。在靜能息機。歐陽永叔記零菱三石。其二空。為人取。塊。奇。僵卧溪側。留荒烟蔓草中。



使茲石而

巴瑋其

置沼社亭榭間者幾何而尚

得隱伏於洲渚乎。鄉人傳醉魚。洪江瑞應。前此江流澄碧。魚起沙中。水光石白。魏科膺仕。接踵鄉閭。今沙壓瀨淺。魚伏不見。嗟乎山川鍾靈。雖地與時會。而豪傑挺生。固可轉移造化。豈得謂魚操山川之珍秘耶。吾將見其吞雲夢。浮碣石。上龍門。飛沙震浪。闢乾坤大地。豈僅洪江一渚乎。

### 洪江金山記

林涵春塔江樓文鈔

凡稱山水大觀者。多平疇廣阜。曠如奧如之地。或奇峰突兀。洲渚迴環。好事者隨山窩石。均錯落布置。而騷人墨客。往往酣暢詠歌。以為不減桃源輞川一幅畫圖也。然求其天作地施者。無有焉。余鄉有金山。屬洪江西側。島嶼孤懸於江心。凌空之際。石浮水面。削拔尋丈。四

瞰微茫。有小塔踞其巔。塔上蔓藤倒影。水中游魚吐沫欲餐。鄉人架樓其上。每當炎夏。風來水動。濤氣上浮。不識人間節序。有暑熱蒸人與否也。而選勝之家。謂一天地中自然景趣。彷彿鎮江之金山。噫。以昆明池八百里。傲洞庭青草萬頃波。石鼓一卷石。媿崑崙吞雲霧。三千里可乎。夫鎮江金山。為江以南巨衝。波濤震撼。天塹長流。其閱歷千古英雄。睥睨形勝。未可以智取力爭者。不知銷沉凡幾也。若洪江之金山。特小小結束。豈足與絮長較。大。然而山川固藉人以名。峴山以羊叔子傳。蛾眉點翠。以李青蓮白樂天傳。即鎮江之金山。亦藉稽叔夜謝康樂。岍憤臨流。傳當其未經諸賢側足。無論大小。不過嶺岍片石。挺然濟沅中流。供焦夫漁。又擠鼓枻已耳。鎮江又有焦山。與金山相對。

沒變

流岍

諸游人唱和必連類以及吾



鄉石倉園  
金山不  
曹能始先生以不朽矣而茲  
山又不知待何人得名也

石倉園記

林涵春  
塔江樓  
文鈔

園為曹能始先生著書處也先生以少年科第顯其文雋刻冲澹其詩清逸涵蓄海內無不知之吾鄉當有明開國如林鴻蒲舍人七子以一往渾涵之氣占風氣之先繼此林初文鄭翰卿之半生行蛾眉篇諸什海內欣賞大抵雄豪宕放不可迫視然求其刮磨鉛粉曼曼乎難言之續後若蒼葭草大江集芝園別集鰲峰手編紡綬堂掛瓢堂居易堂咸登作者之林皆能浣滌舊習傑出於筆墨之外者能始先生尤居其勝即應酬文字亦不隨世俗諛佞往往旁涉山水人物凌空睥睨咄然而止又草書奇妙不下鍾王文每屬藁多不自惜輒為人簞

去以其真蹟可傳也有求者隨乞以答著述盈篋晚歲僅刻石倉集十二代詩選行世而鐫板為有力者攫去余甚惜焉園踞洪江之麓四山迴合有塘數里環帶左右一石橋跨沼上古杉數株挺然聳拔浮水面先生置小榭灣泊其下或載酒讀書濡翰岸旁石笋林立古洞深窈屈折如蝸繞蚪曲舊有夜光堂聽泉閣萬軒錯落措置歷兵燹颶風蕩為荒丘蔓草夫倉以石名非特隱然迴巒疊嶂之間先生必有介然自命者借石以傳抑亦自負文章氣節與金石不朽歟僕近過江陰道士讀王十朋鑑湖遺刻有石笋如笏石團如鼓人在鑑湖舟在畫圖五月清涼人間所無有菱歌而聲峭有蓮女而貌都日出兮烟銷漁郎兮嘯呼石倉俯臨大江舟檝出沒漁歌樵唱於風暝雨晦之中

八與鑑湖

覺

與會請以之贈石倉也嗟乎



園林一天

儉雖跼蹙

而

之高風忠節直千載而不磨

其生平所為詩文不作震厲爍之態故能盡節殉難時從容談笑持繩以絕吁人到死生之際款款激烈賢者不免至神色不變視大化而同歸非有道者其孰能之余鄉往昔諸先正咸以氣節維持風尚不肯浮沉委蛇今且少變矣安得起先生而推挽之不但為是園之足傳也是為記

金山朱異境記

嘗謂立社庇民乃國家之盛典賽功報德尤士庶之誠心然言無微而不信事有跡而可稽侯邑二都勝業鄉方輿里有山突自東來名曰鳳尾山挺出小峰名曰金山面橫巨浸之長江左繞妙峰金山之塔右環雲塢玉巖之墟而本山頂建一祠稱曰金山朱異境其來舊

矣傳記載牒不存不知其初建於何時唯□□一座雕刻朱異尊王為是境諱也仍有香几中刻文字乃時洪武戊辰西曆一三七八年境民林佛保所捨歷傳至於弘治三年庚戌之冬西曆一四九〇年社民為之重建於時神靈地傑凡洪之民水旱疾傷必從以賽禱焉尊神顯赫嘗航石筏渡江觀傀儡走神馬於野而食田禾而民莫不起敬起畏是知神之捍此一方庇此人民厥勲懋矣宜廟食崇祀於無窮也迨正德間西曆一五〇六太尹歐陽公毀折神祠妻官到境見其神常有護國至西曆一五二二佑民禦患捍災之功由是不敢折毀稟允贖贖莫不欣然嘉靖三年西曆一五二四眾建華表頭門三間二十八年己酉冬建臨水夫人宮及大王頭門兩榭三十六年丁巳倭虜發鄉民離散以致丐兵逃宿住守乏人遂西曆一五二七被

死不莊而

被

矣幸隆慶立極西曆一五六七我閩



塵靖民之。石旋定安。三年。已夏境民詣境請福。時有大  
雨驟至。而棟宇頽朽。不足以蔽。人感激而言曰。社為民而立。神以  
廟為依。雖上聖雲遊。固無蹤於著滯。而下民露禱。則何處以皈依。矧  
列位尊神。歷有護國之宏功。庇民之大德。宜崇祀百世。而報德報功  
於不替也。眾皆以為然。遂募緣修理。改為三座。東邊仍建榭屋三欄。  
後地廚房二落。西邊夫人宮前。庚午之春。復建一亭。彩畫二殿。煥然  
一新。今萬曆二年。甲戌之春。西曆一五七四復加粘蓋。設醮安土。至是蓋盡  
美盡善矣。而工料食用。及喜捨花銀。恐其久而煙也。爰開書於牌匾  
之上。以垂久遠。噫嘻。陶淵明八十大賢。且作廬山之長老。王文正百  
餘名士。尚歌淨土之太平。况金山為洪江之巨鎮。鍾靈之名區。今特  
舉始終而備錄之。庶後之人。知神享廟貌之尊。民有報功之誠矣。是

為記。萬曆三年歲次乙亥季春上浣吉旦立

靜菴先生傳

明蔡清雲程林氏家乘

靜菴先生。姓林氏。諱玠。字廷玉。福州侯官縣雲程里人。雲室先生之  
弟也。少穎敏。出倫。讀書一過目。輒能記其大半。為文章。下筆立就。而  
天性孝友。慷慨有大局量。深得雲室先生家法。天順壬午。西曆一四六二年  
二十二。領鄉薦。至乙酉。廷玉弟瑋亦領鄉薦。相與北赴會試。鵝湖得  
疾。瑋亟扶以歸。甫及門而卒。其魂鬱不散。家人每接之。夢寐。有時彷彿  
聞其聲跡。所設靈几。間器物。或自動。家人乃如待紫姑仙法。置箕  
布於几。箕輒自舉。遂令人扶之。箕運滾滾不休。視則皆詩文也。其  
別父母詩有云。如今我已終天別。可計能酬寸草心。別兄弟詩云。鴻  
雁層雲憐。

也塘芳草

春夕

本期接武青雲路。誰識身先



到九泉別事

言與  
九故節  
霜不可虛別子云幸吾尚

有連枝樹莫道孤根無所終於是。戚朋友聞者或相與詣几前訪之亦皆有詩與之叙別其別危時清云最羨官家總英俊奈愚不幸棄雲程別王秉中云黃卷悠悠誰切琢生平空負一經綸又為身勤夫賦書樓極目云清風搖動硯池雲飛鴻點破江山影又自賦書暇觀蓮云呼童泛美酒對此紅芳傾又曰若人已仙去此花空自馨至其父母將祭先祖則預為作祭文遠方親朋來告別則為作送別序以贈諸體凡七十餘首家人次以成編則又自名之曰靜菴遺玉自序之曰王之體雖藏於山而其德則弗泯焉蓋以自况也當筭初動成文之時親友臨者無不毛髮竦豎久之則相與問答如平生矣趙余二友至與之聯句云如是者蓋逾一年然後其魂始返而歸焉嗚

呼異哉先生之死而不死也自有載籍以來凡哲人學士文章之傳於世者皆著自生前而垂之身後未有身既死而其魂氣來與生者相慰存响答如此之異也豈非先生之所稟與其所養獨有不類於常人者乎卒得暴疾弗遇良醫死於所不當死故身雖死而魂不與之俱逝也抑自古有身死而魂不散如伯有之類者亦有矣然往往皆屬屬也如先生者非彞倫不親非法語不道蓋始終一正理生死一文儒也古人以女子既嫁而孝不衰於父母為賢若夫既死而猶戀戀於孝友之恩斯文之愛者則始於先生見之且幽魂滯魄自古有之概不能免乎怨懟若先生者雖亦以蚤世自悼然其所悼實眾人所共悼也其可以怨懟目之耶合於詩人之所謂怨而不怒者斯亦可以觀矣自  
趙玉厥  
哉向使先生得永其年終



其所就設倘而堂之衝不如古人之處死不亂為厲鬼以殺賊也可期矣顧乃以妙年子之身遽喪其生而隕其志是吾閩失一傑士國家失一俊才不但林氏一門失賢子為可悼已也先生卒時享年僅二十有五父質齋公贈南京刑部主事母周氏贈安人兄弟七人雲室先生其長也以雲南按察司兵備副使致仕塘後任南京提學御史擢太僕少卿而卒娶王氏果能不虛冰霜之戒云子二長文祿敦詩書而克家次文績領弘治乙卯西曆一四九五鄉薦孤根有終亦先生所已知者先生以成化乙酉年西曆一四六六卒清以庚寅年始遊雲室先生之門頗聞先生遺事而未詳聞者文祿兄弟出示遺玉之編而泣道所以因屬言以紀其事清故得詳讀之蓋程子所謂別是一個道理也釋氏謂地水先散而火風尚遲者止不謂無理是

雖怪不怪也清今傳之殆不終於語怪矣况在文祿輩通家兄弟之情其容已於不傳乎弘治癸亥歲十二月望日南京吏部郎中晉江虛齋蔡清介夫謹撰

祭曹石倉文

明 徐萊夫

明丙戌唐王隆武元年西曆一六四六九月十八日辰時福京城陷大宗伯雁澤曹先生殉節西峯之里第越丁亥正月二十有八日始移柩湖濱通家子徐延壽即次拜奠而哭之以文曰嗚呼先生死且五月矣死之時予小子不能抱屍撫棺而哭今既得哭矣又復噤口吞聲噤而不敢哭嗚呼果無敢哭先生耶予小子嘔血數升磨數升墨請數古人之哭以哭先生可矣夫周道不興而弗觀魯史筆絕野獲仁獸則有宣尼西狩乙師隣國日羸拜立不轉宵號夜吟則有勃蘇



西秦之哭

說收崇西 邪墜枕屍

難樂布讓義則有脂習西市

之哭。賭墅星隕。零落山。心傷。路經年不繇。則有羊曇西州之哭。酒壚已邈。悲動竹林。既痛山陽之笛。復碎廣陵之琴。則有向秀西鄰之哭。屋門舟溺。龍去不回。化文山之碧血。瘞柴市之殘骸。而不敵如意。流响酸哀。則有皋羽西臺之哭。乃若過江擊楫。楚囚相對於新亭。南風不動。杜鵑叫血於天津。則又不可無典午西晉與夫汴宋西京之哭。至於忠臣殉節。國終與終。尺帛繫頸。蹈死雍容。霜飛乎六月。日貫乎孤虹。變魘為之憤泣。天地為之怨恫。則今日之於先生也。又不可無西峰之哭。嗚呼。猶是哭也。哀同矣。而事有不同焉。聲同矣。而情有不同焉。何也。哭西狩者。吾道窮也。哭西秦者。仇也。哭西市者。冤也。哭西州者。感恩也。哭西鄰者。知友也。哭西臺者。憫忠義也。哭西晉與

西京者。望國之故都也。今先生以一人兼之。吾道行洙泗之源。良史嚴春秋之筆。戴天不共於君親。沉寃不白於孫子。凜凜忠義。日月皎矣。淒淒故國。荆棘虛矣。而且寄食門士。盡感恩也。千里炙絮。皆社盟也。是先生一人之身。而備眾人之哭矣。嗚呼。先生可謂完人矣。予小子欲哭則不敢。欲泣則似婦人。故不得不借古人之哭。以哭先生也。

重建文昌祠序

乾隆五十八年十一月二十四日  
西曆一七九三年十二月二十七日

洪江文昌祠。傳聞故老。原建在東岐嶺左側。未知何代。改移於塔湖之金山寺。今其地樹木陰翳。舊址莫考矣。茲據形家者言。塔祠前後俱空水法。亦無滌泗之致。其說雖未可盡信。但地處江心。元夕誕辰。到祠拈香者。必駕小舟。冲波逐浪。免涉險。誠為不便。爰集同人公議。改建於東。元之左。而而坐。五虎當前。屹看同登虎榜。



增峰對峙，早占雁塔。凡我同人，各概施囊金，共襄盛舉。是為序。乾隆五十八年歲次癸丑吉書。

洪塘逢甲普度募緣小引

翁徽昭

伏以丹還九炁，濟幽等諸濟明。法豎一拳，度人兼而度鬼。一靈不昧，道德經拍手迷途。四大無常，大雄殿淒心苦海。礫砂薦躄，嘆身世之蜉蝣。蔓草縈骸，感人生之石火。青燐白骨，在在孤魂。暑往寒來，茫茫長夜。作何究竟。端資蓬島仙槎，超出塵凡。全賴蓮池寶筏，時維十月。序屬初陽，幸逢解厄良辰。爰建無遮勝會，天干匝屆。守青牛老子之宏規，地府超昇。仗白足如來之大力，四生六道。悉拔幽埃。九品三逢，齊登覺岸。生前宿負，經懺悔一切皆消。死後牽纏，遭解脫萬緣俱淨。淒淒水府，照以心燈。暗暗泉臺，引以意燭。真詮秘密，五千言字字梯。

航法雨繽紛，文六身聲聲捧喝。坎離龍虎，鍊開宿業沉淪。甘露揚枝，洒出本來面目。財如山岳，濟遍游魂。食滿河沙，飽盡餓鬼。人人歡喜，個個皈依。誠二氏之婆心，洵千秋之勝事。某等同心頂禮，矢志遵循。但動費繁多，一方莫由取給。而功德浩大，獨力弗克支持。端望同人，共勸善願。一錢佈施，萬彙均沾。結善緣於道錄，定登紫府仙班。修陰隲以齋筵，勝祝靈山佛號。人天胥慶，萬福攸同。

按洪塘有借借室普度者，相傳昔有道人游於洪塘，謂此地必有兵燹之劫。未幾果然，後道人復來，歎息不已。時閩中有大僚某獲病，道人醫之愈。問所欲，則願在洪塘建醮普度眾生。對惟苦於百物不具耳。大僚允助其成，所普度用物悉出於借，故名之曰借借室。嗣洪塘人定為甲一建，又醮資並募外緣，糜款以鉅。



萬計或言道人即卓晚亦借借室林兆恩所名云

林璧外紀

武宗時僉憲林文纘赴京謁相舟抵潞河適武宗巡幸至突入舫文纘俯伏船頭上鞭指之曰汝何從知隨入舟時文纘家口咸匿艙下止一婢抱纘六歲兒立艙中上問曰此何人纘奏曰臣子上抱置膝曰相好當與朕為子纘奏曰恐臣子無福上又指揮曰仍命此女抱携之時護蹕人至踉蹌促去兒入宮思父母日夜啼百計誘之終弗止文纘亦入都與素識大璫謀欲出兒璫乘機奏曰此兒誠薄福啼既弗止不如舍之且收留乞養祖宗有禁上曰林某浼汝作說客耶如再啼當棄之水璫懼亟與文纘謀覓善泅者伏河側兒啼不止上果棄之河中泅者故拉兒入水伺上回急出之兒僵矣文纘抱哭不

止久之始甦文纘補官嶺南亟携兒去不久休致歸杜門課子二十一歲舉於鄉又四年成進士名璧世宗出武宗朝宮人前婢亦在列婢無歸問閩紳姓名人謂須至福州會館詢乃得婢至館問有林紳否時璧適在寓以為詢已也急出應及見婢曰非公我所詢者老年人問何名曰是林文纘璧大驚曰此我父也汝何從知之婢語之故璧又問曰所抱之子何名婢言乳名並所生時日璧泣曰我也遂與婢抱首哭養之寓中携歸鄉文纘見之亦泣從其志奉佛茹素終其天年文纘年九十五歲無疾而沒璧性伉直與時不合屢官屢蹶文纘與分宜為同年璧體父志不附分宜官亦止僉憲居無一椽家於祠堂小童供炊爨亦世所僅見閩小紀



小金山天枰禪樓落成

曹學佺

流水襄陵勢，巢居或此年。更無雲在地，况是日中天。倏忽枝生肘，吟哦葉聳肩。禪機誰問答，鈴語墮風烟。

和

曹軫

虛空營一笏，位置乃能寬。落以中天節，奇於人外觀。連雲休問構，承露亦非盤。付與支公奕，榕陰覆坐寒。

和

曹轍

架迴與霄鄰，江空不受塵。坐同雙樹暝，栖得一枝新。清梵舟中落，閑雲鳥外親。下方但瞻仰，誰敢叩迷津。

和

林士宗

小構依危石，渾然天上居。烟雲遮檻密，星月入榕疎。貝葉僧留偈，青

藜客校書，凭欄看酒艇。時換出罾魚。

和

商梅

小構中央處，僧應接此間。在天復在水，依樹不依山。足踏風雲半，身遊魚鳥間。巢居真太古，隨意共躋扳。

和

周德

托樹成危構，俄添一處間。有僧堪坐隱，無客肯言還。不出烟波外，居然天漢間。綦欄皆綠蔭，猶喜得看山。

晚登塔湖寺

林塗子野

風起定江暮，維舟獨上臺。蒼山千古色，澹蕩一人來。塔影橫波冷，禪房對月開。烟光分水氣，應共老僧閒。

小金山即事

釋靈谷



中流聊極目，風景半沉雲。山勢趨江盡，人家到岸分。沙明遲客棹，波  
縵口天文。斗室僧三箇，浮鷗日與年。

小金山步月二首

釋靈谷

散步金山寺，江頭月一灣。樹枯眠鳥靜，漲急斷橋潺。漁火浮沉外，鐘  
聲飄渺間。錦囊題不盡，都付老僧閒。

二三談古道，共坐石橋灣。魚躍沙邊月，雲生水上山。江光依佛靜，塔  
影對燈閒。看到無窮處，空中一雁還。

入妙峰待方岩未至

張經

相期梅雨後，重入妙峰山。遊子來何暮，幽人坐已闌。鳥聲蒼樹裡，僧  
話白雲間。草閣紅塵迴，應先半日閑。

晚泊洪塘塔

王翰

勝地標孤塔，遙津集百船。岸迴孤嶼火，風亂隔村烟。樹色迷芳渚，漁  
□□暮天。客愁無處寫，相對未成眠。

谷洞

徐燠

小徑斜通谷，躋攀及晚晴。草荒尋鳥道，磴險作蛇行。暮色千峰合，春  
流一鏡平。石間題舊刻，半是紫苔生。

通谷洞

曹學佺

山行不覺暑，為入洞門幽。藥澗微風度，松濤亂影流。嶂猿聲外雨，野  
鶴夢中秋。况與園林近，無勞託外遊。

又

徐燠

石馬卧斜曛，松聲咽水涼。危橋斜月，邃谷暗藏雲。骨自何年朽，名  
猶異代聞。豐碑頌折岳，留得掘餘墳。



洪江晚眺

林咸吉

落日看將盡，烟波入望迷。四山青不了，一水碧相依。露重溪毛潔，霜深石耳肥。盟心塵外侶，幾處鷗飛。

同谷姪過金山塔訪榕關

州州遊詩稿

山靜餘閒晝，江空接遠天。到來猶昨日，說去幾經年。塔影尚無恙，橋梁深不然。何時鐘鼓動，响出碧雲邊。

流花洲看梅花

州州遊詩稿

地說流花塢，梅稀在昔林。聊將冰雪語，共寫歲寒心。倚樹惜紅日，臨風聽素禽。言歸何太速，幽思滿高岑。

諸子送別洪江金山寺

臨歧一以眺，蕭寺聽漁歌。樓閣諸峰繞，帆檣四面通。霜前江始練，霽

後月新磨，送送情何極。中年感倍多。

妙峰寺曉起

己卯八月二十七  
日作是日放榜

張遠

寺老僧逾老，寒濤自撞春。人皆蝸角競，我在最高峯。屋後松杉繞，門前溪壑重。下方精舍近，忽送一聲鐘。

宿金山寺

林文績 雲岐

明月金山靜，寒江暝霧流。匆匆皆旅寓，寂寂見焚修。法相瞻殊肅，禪房景最幽。萍生元似寄，何必笑浮漚。

妙峰寺

林璧 雲漢

地以入山勝，心因到寺幽。雲巖斜塔影，門外俯江流。香積秋花供，清尊竹葉浮。千岩兼萬壑，如在鏡中遊。

福州府志載石倉在妙峰山下曹

佺別業中有浮山堂諸勝學



佳各題一首其上

浮山堂

言歸草堂上，籬花正當發。柳不過橋頭，堪補前峰闕。

石橋

呼舟水尚涸，曳杖在石橋。樓臺深樹裡，燈火露山椒。

臨賦閣

畫閣虛且明，面面皆臨水。獨有薔薇花，成陰架尚倚。

春草亭

石壁橫岸口，長廊春草生。媿無謝家咏，宿此空含情。

石倉

昔人累拳石，藏書至萬卷。寥寥空山中，誰者為墳典。

諸江亭

陂頭信浩淼，對客語仍立。宛似春江上，煙波搖槳入。

長至臺

種梅已成林，綺窗拂前後。歲暮折寒條，濃陰覆當夏。

石君

蒼茫太古色，獨立豈無情。主人如不返，負却石君盟。

聽泉閣

老僧已歸寂，閣畔空斜曛。獨有泉聲在，邀來與客聞。

夜光堂

入山如已深，宴坐意踈豁。長風作一濤，瀟瀟起天末。

梵高閣



絕頂豎高閣，晨昏鐘鼓鳴。諸菴梵唄，不接利羣生。

森軒

荷珠領十斛，池月愛千頃。當望石梁，遙遙不見影。

梅花館

山館無繁構，編籬似鹿柴。梅花開作伴，石壁卧高階。

林亭

春夏多聞鶯，茅茨罕見日。遊人總未知，此際林應密。

澗室

悟歌誰共適，澗水亦清漣。蓼莪雖乍廢，一咏考槃篇。

荔枝閣

渴止玉漿寒，倦眠紫雲錦。相期閣上來，勝於河朔飲。

碧泉菴

東泉人吸五，西泉人吸三。月出東山上，口期照此菴。

竹醉亭

密竹垂清池，波光澹而淨。何必科與跣，終朝不受暑。

琴書社

浪作投荒客，歸來境界忘。携琴今已遠，空自覓殘香。

南池

南池種白蓮，蓮花映月白。人行池水東，魚戲荷葉北。

金山塔湖放生紀事

曹學佺

秋江休問釣魚磯，坐覆如來法。優鉢花中多寶現，芙蓉洞口一僧歸。洋洋已見欠生白，局局空勞戲。機今夜月來應漸減，孤圓還



借塔燈輝

和

寧忍臨淵坐釣磯，隨緣江上共。衣心能止殺，堪同放魚已之生。得  
所歸逝者何曾非佛性，躍然真可見天機。塔燈照水光如昨，任減中  
秋雨後輝。

商梅

和

周德

秋聲到水水侵磯，梵唄臨江擁寶衣。魚既生全從此逝，僧隨法喜且  
忘歸。他鄉張翰休思鱸，今日莊周見樂機。坐久榕間還待月，塔燈無  
數已光輝。

夜泛舟江上觀塔燈

曹學佺

浮丘塔夜放花燈，江上看時倍幾層。向月金蓮承沆瀣，中天玉柱勢

四三

憑陵繞枝鵲，駭珠彈落照水犀。燃寶藏興舟子亦知功德事，指予回  
顧兩三僧。

金山逢晚釣

釋靈谷

西來突兀金山寺，石骨榕根閉一關。托鉢僧歸橋上月，放釣人坐水  
中山。螢燈低照花魂瘦，塔影高棲鶴夢閒。透網金鱗終遠去，莫將鱸  
餌污潺湲。

同雪曉上人秋中小金山茶話

釋靈谷

到處尋秋破寂寥，青山踏遍溯江潮。中流塔影栖孤鶴，夾岫蘆花擁  
遠舸。詩思却因閒裡得，機鋒只在病中饒。奚囊不肯空歸去，收拾晴  
光載一瓢。

小金山夜泛

釋靈谷



閒來欲傍水雲眠，入夜衾衣上釣船。  
江烟寒沙白草漁人夢，古寺青岑  
蕩在何天。

妙峰

林炫

洪塘江上妙高峰，古剎棲雲紫翠重。  
聞鐘天邊有客曾騎鳳，海畔何人見卧龍。  
夢嘆萍踪。

洪江言別

黃任

江上旌旗向水飄，廿年故國但魂銷。  
寂寥篷罅草香春近岸，渚邊沙沒晚平潮。  
山十里橋。

別余因生赴任山左

黃任

古屋洪塘老樹邊，塔湖春盡水連天。  
執鞭恩重敢吟招隱賦，節高難辦買山錢。  
聲二十年。

雲山歸隱

林瑩 雲山

三徑荒涼就故居，且將茅塞力誅鋤。  
上書只有心情同野鶴，更無名跡玷嘉魚。  
煩長者車。

雲江晚釣與將樂趙

余友廉聯句

林玠 玠筆 靜菴

門對長江浸碧流，西風垂釣  
鷺飛火上鷗，趙水鏡恐清心泛泛，余霞散錦思悠悠。  
夕陽浦口



堪歸去趙難舍溪山萬壑秋林

題雲塢丁親丈所居八景  
三雲塢春耕螺江晚釣古候龍台

金山雁塔茅原彩  
關戍鼓妙峯梵刹瑞嶺清幽

林玠札筆

草芥功名鋤曉烟半竿秋水坐嬋娟龍台猶見祥光燦雁塔新標世  
代賢泛泛彩舟雲外月蓬蓬戍鼓霧中天勸君休涉虛無影瑞嶺先  
曾見有年

西山訪梅

林崇孚介山

幽芳畧卉豈能同暮靄微將粉黛籠似拂輕綃魂欲斷如描淡筆手  
無功枝枝剪碎千林月朶朶敲殘萬壑風夢裡孤山看不盡何須踏  
遍百花叢

四十五

其二

躡屐携來村酒濃照人疎影與寒衝燈明綺席鋪如繡雪點苔裾溼  
不縫蕭散可知僧獨卧清癯疑是鶴留蹤觴將不少尋芳客倦足還  
思策杖逢

憇洪江舊廬

林崇孚

遙村高卧厭逢迎老去還多丘壑情窓隙半分明月色庭前時送亂  
松聲賦歸彭澤神先醉餓死棉山鬼亦清風雅帶來緣不淺笑言應  
採作歌行

洪山橋落成志喜

長虹百丈晚蒼涼肩輹相隨喜  
柳岸波翻低燕雀行程步懶倒  
衣裳西安永不驚濤險同逸多因笑  
予曾構西安同逸二片  
亭與洪橋前後相望一片



慈心堪利濟，不淨一喘之成梁。

其二

浮梁廿載四經營，貧橐捐同。輕編竹曾傳渡蠶事，濟川留得解  
犀名。烟波浩淼舟如織，桎樹蕭疎畫不成。寄語行人姑緩步，共教忙  
裡聽潮聲。

西安同逸二亭為疾風蕩折重構無力口占志感

林崇孚

虛亭飽受雨風顛，一柱撐天十九年。載道行人應共惜，力圖經始恐  
無緣。化城妄冀空中立，半隱思從僻處遷。功過邇來恒自考，為貧深  
悔不如前。

枯椽翻瓦兩亭空，天警似端為老翁。平莽眼看誰任責，鳩工力瘁敢

四六

辭窮，半肩暫息荒郊外。一笠仍垂細雨中，莫道行人稀識面，長途辛  
苦此心同。

上巳讌集洪江

東風江上結幽期，錦陌泥香燕到時。芳草魂銷春色老，青山夢斷酒  
帘遲。詩情每為聽鶯得，禊事還教傍水宜。莫使桃花笑歸去，人生雙  
鬢易成絲。

冬日出城到洪江

鄉山歲晚一孤筇，雁渚鷗江處處蹤。綠楚寒烟長慶寺，蒼松落日妙  
高峯。板橋雪映梅花路，茅店玉竹葉濃。流水亦隨歸客返，近家猶  
憶隔江鐘。

其二



郊北郊西路幾灣，敝車羸馬去間關。  
生古渡潮初長，葉落疎林鳥未還。  
萬種舊愁衰柳月，百年貴客夕陽山。  
何須碌碌空勞攘，塵世浮名總不關。

石倉園

葉觀國

吟社嵩山十子俱，石倉園更盛于隅。  
晉安騷雅綿綿在，壇坫還如舊日無。

妙高峰十景

州州遊詩稿

妙峰寺僧

仙人坪

丹竈石床俱不見，至今猶說仙人坪。  
為能不負探幽客，時有山花照眼明。

斂跡寮

半幅滄江半幅山，捲簾窗入小窓間。  
芭蕉陰厚苔階綠，惟見閒雲自往還。

迴龍井

峰迴地合抱龍眠，一井瑩瑩碧鑑天。  
汲古汲今無盡汲，始知山下有源泉。

三笑石

山翁醜拙不知名，石上時來坐月明。  
語到滄桑岸谷異，風前拍掌兩三聲。

相見峰

古貌嶙峋歲月深，相逢無語莫沉吟。  
與君不隔絲毫許，月落猿啼在碧岑。



夏盤石

一局古今猶未了，誰留石上有。也知黑白無分處，雨打風吹着不成。

寒山岩

想是當年憇懶饒，石邊細草碧毵毵。若非地以因人重，孰記寒山有此岩。

鳳朝巒

巍巍翔鳳聳青霄，翠藹紅光掩映饒。日日庭前儀羽現，不勞子晉更吹簫。

曬雲岡

雲生漫漫復綿綿，銀浪翻空欲漲天。十里平岡紅日上，依然堆裡露

山川

跨虹嶺

蜿蜒山勢入雲中，鳥道虛懸一徑通。雨後山光迎返照，恰如飲澗跨長虹。

妙高峰十景 小引

釋靈谷

妙峰處洪江之濱，寺踞其頂，初始夫唐宋盛興於元明，山中勝蹟頗多，然滄桑屢遷，湮沒無考，僅知二三而已。爰取十景，各誌一絕，以冀後之遊此山者，因景而詠，因詠而傳云爾。

仙人坪

羽客何年駕九天，獨留遺跡在巖頭。雲深不見歸來鶴，隔水疎松奏管絃。



斂跡寮

蓬牕深掩絕中邊，半在山巔半在巖。  
但得此間眠穩當，免教虛費草  
鞵錢。

迴龍井

古甃寒泉徹底清，翔龍回顧獨惺惺。  
自從一吸靈源後，長伏門前靜  
聽經。

三笑石

山腰曲折路將窮，百尺岩頭一線通。  
不是道人多意氣，那能攜手笑  
東風。

相見峰

巍巍宛是比丘身，童子殷勤認得真。  
却怪當年親覲面，如何不指向

南詢

碁盤石

絕頂閒敲一局棋，從來不用費思維。  
和盤托出渾無事，着着分明日  
月知。

寒山岩

壁立岩懸渺靄間，山風吹落萬松寒。  
誰知縫裡真消息，拍掌長歌天  
地寬。

鳳朝巒

危巒突起石林東，海日初  
煉紅。一自鳳凰朝謁後，萬山趨拱五  
雲中。

麗雲岡



寒岡女掌白雲橫何似  
聲鶯

溪浮天晞夕照紫霞光裡一

跨虹嶺

長橋直與嶺頭分數里逶迤走石羣  
滿地落花無俗跡鷓鴣啼破隔  
山雲

散步小金山

林崇字

冷落橫橋欲暮天但聞鈴柝大江邊  
是晴是雨蘆灣拙那得漁郎似  
昔年  
處處人家冷哭烟斷橋月色空嬋娟  
可憐夜半鐘聲遠賈客何曾到  
一船

捐貲蓋西安亭

五十

長途草草小亭開此後願無風雨災  
莫道行人都歇步覆巢燕子亦  
飛回  
路旁搔首立衰翁四面郵亭一掃空  
片瓦寸椽欣再構莫教步窘雨  
聲中

洪江元宵曲

曹學佺

料絲顏色勝玻璃辟易光芒萬丈齊  
錦字分明人不識迴文織向竇  
家妻  
彩暈重重照碧虛簷前疑是水中居  
翻嗔橋路橫如帶閉却燈輝不  
放舒

洪塘妙峰寺

欽老人

山下洪江有一寸

月歸後暮潮去一片寒聲繞



寺

山歌

常袞

月光光照池塘，騎竹馬過  
 洪塘水深難得渡，娘子撐船來接郎。  
 按吾郡山歌月光光一闕，唐觀察常袞所作，俗傳為戚少保繼  
 光訛也。此歌音節清越，情致纏綿，村童多步韻續之，原作只此  
 四句也。

