

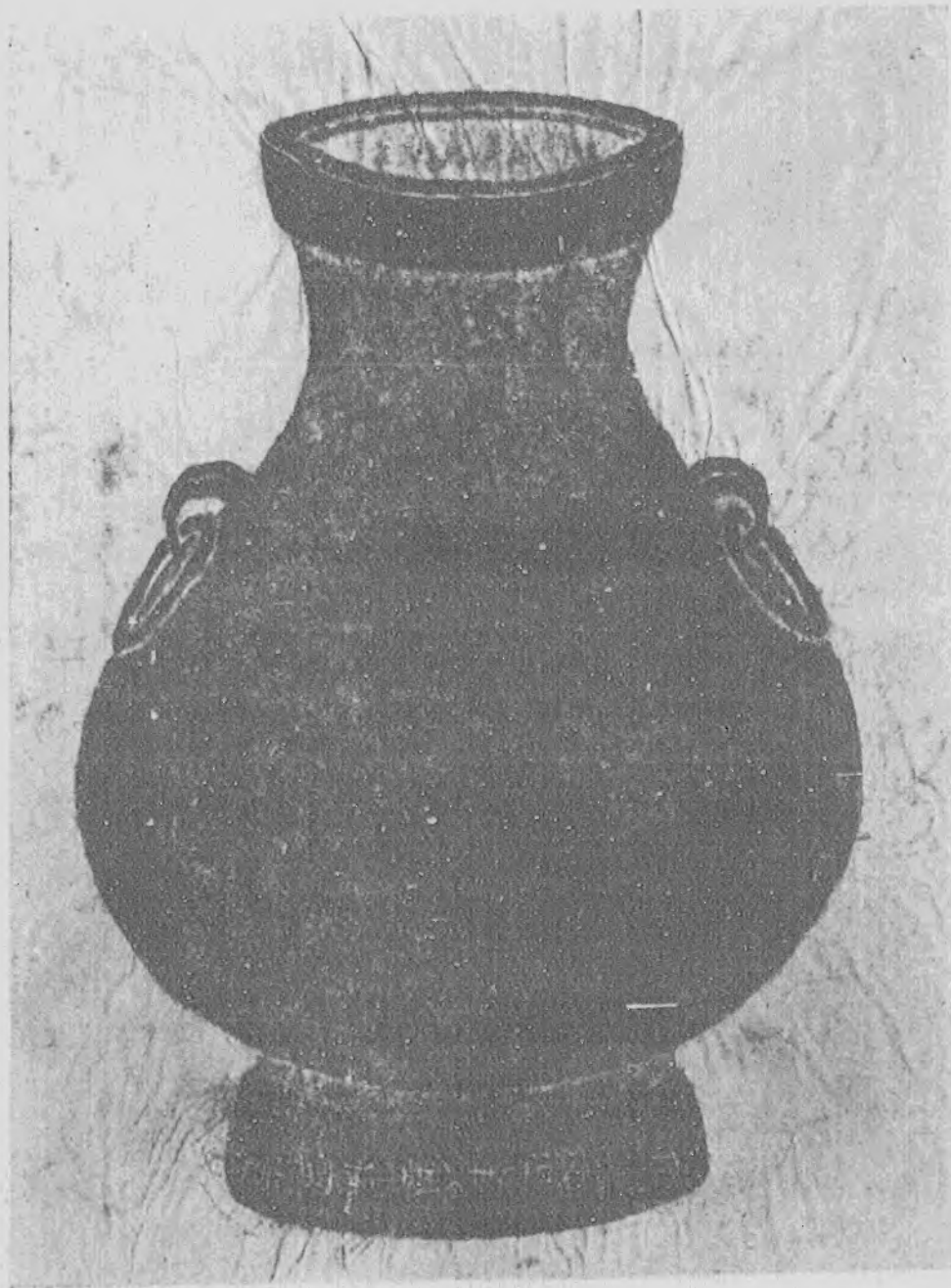
藝林月刊

倬盒



中華郵政特准掛號認爲新聞紙類領有內政部民字第九十二號登記證

第一一十六期



中華民國三十一年三月

漢綏和元年公孫造鍾

本刊爲提倡美術起見不惜工本以求精美雖志期普徧而贈閱則力不從心迭接各學校圖書館等紛紛函請贈閱茲特訂定凡學校圖書館文化團體以公函訂閱全年者照價八折郵費在外以示特別優待

本刊特白

百物昂貴工料之價迭增賠累甚重祇以倡導藝術勉力支持萬不得已再量加價新舊月刊每期售洋五角京外郵費二分已訂全年未滿期者不加

浙江興業銀行

本行前清光緒三十三年創設
經營商業銀行一切業務兼辦
各種儲蓄存款另備紅白禮券
印有詳章如承函索當即寄奉

總行 上海北京路 北平分行 前內公安街新大路

電話東局 三三三〇
〇〇七一

明珍照相館廣告
本館於北平南新華街土地廟迤南新張攝影精美書畫器具尤所究心如蒙顧惠定價從廉

本刊更正
第一百十五期王宣遠牡丹雙蝶漏牡字應更正

香山萬安公墓管理處啟事

本公墓建設以來不遺餘力成績卓著爲中外人士所稱許

特點... 山靈水秀。風景清雅。名勝環抱。地勢獨優。交通直達。祭掃便利。設備盡善。華北首創。

墓地 京西香山 萬安路南 管理處 西城關才胡同東口內樂全胡同十二號電話西局二三二一

(章程備索) 附郵即寄) 總經理王明德啟

藝林月刊廣告

本月刊係中國書學研究會所主辦目的純在倡導美術所集材料以具有美術價值爲限選擇精審考訂詳明絕不濫竽充數亦不隨俗徇知旬刊出版二年風行海內外當爲有識者所共鑒改爲月刊係應各界之求便於檢藏起見是以定價從廉每期五角訂閱全年者九折平外每期郵費二分國外照郵章計算補購前刊並無折扣郵票代價九扣核收
凡有以今古人著作及書畫美術品風景古蹟等照片送交本刊登載者至所歡迎但與本刊目的相符無不盡量採登惟遲早地位不能一定蓋此種定刊與其他不同支配頗費心力也照片或成部著作登畢仍將原件奉還決不污損如須索酬先函聲明以酌送本刊爲限

廣 寶輕薄柔默、外若方正、內實垢汚、善隨時舒卷、常自謂得聖人一貫之道、故無入而不自得、流俗多惑之、凡有謀于寶、小大輕重、多寡精粗、無不曲隨人所求、自公卿以下、莫不敬愛、其子姓蕃衍、散處郡國者、皆官給廬舍而加守護焉、其老死者、則官爲聚其屍而焚之、蓋知墨之末俗也、寶之所在、人爭迎取邀致、苟得至其家、則老稚婢隸無不忻悅、且重扇邃宇、敬事保愛、惟恐

亦無不可致、故時譽咸歸於寶焉、寶族雖夥、然其狀貌技術亦頗相似、知與不知、咸謂之烏寶云 論曰、烏氏見於春秋、世本姓苑、若存餘技烏獲皆爲顯仕、至唐承恩重胤始盛、迨寶而益著、寶裔本楮氏、而自謂烏氏、則變詐亦可知矣、寶之學雖出於墨、而其害道傷化尤甚、雖孟軻氏復生不能關也、然使寶生於唐虞三代時、其術未必若是顯、然則寶之得行其志者、亦其時有以使之、嗚呼、豈獨寶之罪哉、(墨者傳)墨 涂幾 墨者、徂徠山人、其始爲竈下養、自煨其身、以從於人、人得之、滌以香沫、印以鬪篆、使形質完好、精液內結、服豹文、衣良錦、時其燥濕、然後獻於玄宗、玄宗時居蓬萊宮、撫之曰、是摩頂放踵利天下爲之者、命與中山毛穎、弘農陶泓、會稽楮知白游、四人者退相善進相讓也、每次召、墨不

其他適也、然素趨勢利、其富室勢人每屈輒往、雖終身服役弗厭、若貧人貧氓、有傾心願見、終不肯一往、尤不喜儒、雖有暫相與往來者、亦終不能久留也、蓋儒墨之素不相合若此、寶好逸惡勞愛儉、素疾華侈、常客於弘農田氏、田氏朴且齋、寶竭誠與交、

古 畫 春 雷 起 蟄 圖



田氏沒、其子好奢靡、日以聲色宴游爲事、寶甚厭之、隣有商氏者、亦若田氏父之爲也、遂挈其族往依焉、蓋墨之道貴清淨故也、然其爲人也多詐、反覆不常、凡達官勢人無不願交、而率皆不利敗事、故其廉介自持者、率不與寶交、自寶之術益尊、挾詐者往往僞爲寶術、以售于時、後皆敗死、故寶之術益尊、是時崑崙抱璞公、南海玄珠子、永昌從革生、皆能濟人、與世俯仰、曲隨人意、而三人者亦願爲寶交、苟得寶一往、則三人

爲先、與泓研磨出肺腑、久乃付毛穎、上命楮生出施行之、以爲常、墨氏薰蕕澤、發光彩、青芳翠羽、黝若髹漆、雅可上意、上甚悅、命學士張說封爲松滋侯、制曰、墨氏、汝善事余、以敷誥命於天下、鏗然而良、幽然而光、沈默玄靜、內闕文彩、有益於朕、將沒身爲之、是誠人臣之大節、貞士之德、昭錫寵命、以光斯文、可特封松滋侯、餘如故、墨旣被用久、身益眇小、不任使、一日上視其衣有煤洩處、因輒怒曰、翟子鄉謂磨不磷涅不緇

何年始出土、山鬼夜哭空咽、不知何人所手造、流傳人世爭
講求、上古陶尊雜瓦缶、往往深瘞荒山頭、未若此鈴至樸拙、
搏拍黏坂利以剛、只有肩紋繞三道、並無銘字煩雕鏤、翁者唇
竅番者腹、雞骨之白蠟與伴、各有細孔踞頂上、以穿綵線釐
若瘤、金聲不及土聲響、一雙俊物堪忘憂、一鈴稍小一稍大、
響聲各自逸且適、大鈴破矣膠續斷、小鈴無缺同金甌、破者
膠者聲益亮、

遼

籥、世間怪事

罕、寶愛遠勝

伴以罄聲盤、

侯、吹蕭乞食

催詩無其儔、

出、割然一聲

因所藏仿郎窰

府郎廷極、字

紫衡)善製瓷

神似、郎窰大

德祭紅寶石窰

堆脂、小有紋

曆後起猶堪追

不學、數典忘

以郎窰呼明祭

院



遼昊天寺址、今在西便門
內大街西、有地曰昊天台
、其南數十步、古塔行列
、多頽廢、相傳昊天寺塔
院也、元畏居士訪得寫贈、
望皆纓綉、賈

在園雜誌(劉廷璣著)既詳審、茶餘客話(阮葵生著)述未疲、琴歸
室中有兩盤、折枝花果紛蕪、千紅萬紫看不盡、穿花蝴蝶雙翅
垂、此古之錦灰堆也、莫認折枝為過枝、謂是郎窰仿成化、彩繪
精妙時所推、紫垣撫贛凡八載、以年考之在康熙、只有破彩與豆
彩、粉彩仿明滋我疑、莫非紫垣去贛後、轉相摹仿無窮期、此盤
粉彩題明款、不在紫垣撫贛時、是郎非郎辨已確、再將盤式疏證
之、壓手杯形肇自宋、盤盤淺撇各有宜、博物要覽頗考古、坦口
折腰圓中規、古以折腰稱壓手、朱琰陶說不異辭、馬鈴之名一
發現、新說舊說相推移、今以折腰屬鈴式、名實相副安可替、壓
手杯名歸盤盤、奚用馬鈴混爾為、馬鈴折腰壓手、二名兩器分
道馳、今分古合類如此、何必悻悻中心悲、年(希堯)窰唐(英)窰日

凌雜、熊窰何

人殊離奇、魯

國饒鼎蓋滿眼

、我欲逃世荒

江涯(越窰雙

杯歌)六角

凹形說宋製、

趙宋實又仿李唐、有唐名窰世有幾、鼎彝岳壽分低昂、洪州更在

邢州下、內邱聲價無比方、邢窰類銀復類雪、瓷白茶丹製頗良、豈

若越窰古所重、陸羽茶經道其詳、我有二杯真越產、苧蘿村女誇

同鄉、狀式淺撇宜闢茗、荷葉盤盤故可嘗、聖紋斷線若古籀、忽斷

忽續短且長、沿口袖汁含珠唾、細沙螺底和泥漿、唐之青器色最

美、仿佛西子之湖光、西湖水色有真面、莫將藍翠妄揣量、此盤

亮地鑑毛髮、表裏瑩澈猶明瑤、後來脫胎所自始、瓷骨紙薄寒生

芒、如冰如玉絕代少、傾城傾國只淡妝、卷口卷底休聚訟、定為唐

器應秘藏、魯望賦詩承沈瀟、道源擊甌增悲涼、柴周片瓦已難覓
、何況唐朝雙鶴觴、眼中越窰實星鳳、宜軒青瓷殊未忘、五代宋
元彈指頃、朱明電謝空槍傷、吁嗟乎、宮井未乾瓶粉碎、(未完)



明 象牙鑄鑄鈕、昔見丁廉
公傳靖、得一牙印曰問
安待膳、皇太子用也、
此粗安如昨、當是鈴答
皇太子問安之臆奏者、
安得起雁公於九原、而
印 審論之、悲夫、

米元章續

子晉毛鳳苞明輯東吳

楮葉雖工而無補於宋人之拙、夫如是則石理發墨為上、色次之、形製工拙又其次、文藻緣飾雖天然、失視之用、(樣品) 誓見於誓願愷之畫者、有於天生墨石上刊人面者、有十

蹄圓銅硯、中如斂者、予嘗目紫石作之、有上圓下方、於圓純上刊兩竅署筆者、有如鳳字兩足者、獨此甚多、所謂鳳皇池也、蓋自上竄誓製、見於誓人圖畫、世俗呼為鳳字、蓋不原兩足之製謂之鳳足、至今端州石工目兩眼相對於足傍者、謂出鳳足、鳳之義取五色英文燦然成章也、今人有收得右軍研、其製與誓圖畫同、頭狹四寸許、闊六寸許、頂兩純皆綽慢下、不勒成痕、外如內出製、足狹長、色紫類溫崑、中凹成白文、有收得智永研、頭微圓、又類象箕中亦成白矣、又有人收古銅硯、一龜銜一硯、如蓮葉

王允嘉花鳥

畫甚秀雋、得退翁題、尤煒生色、



此得自... 王允嘉花鳥... 畫甚秀雋、得退翁題、尤煒生色、

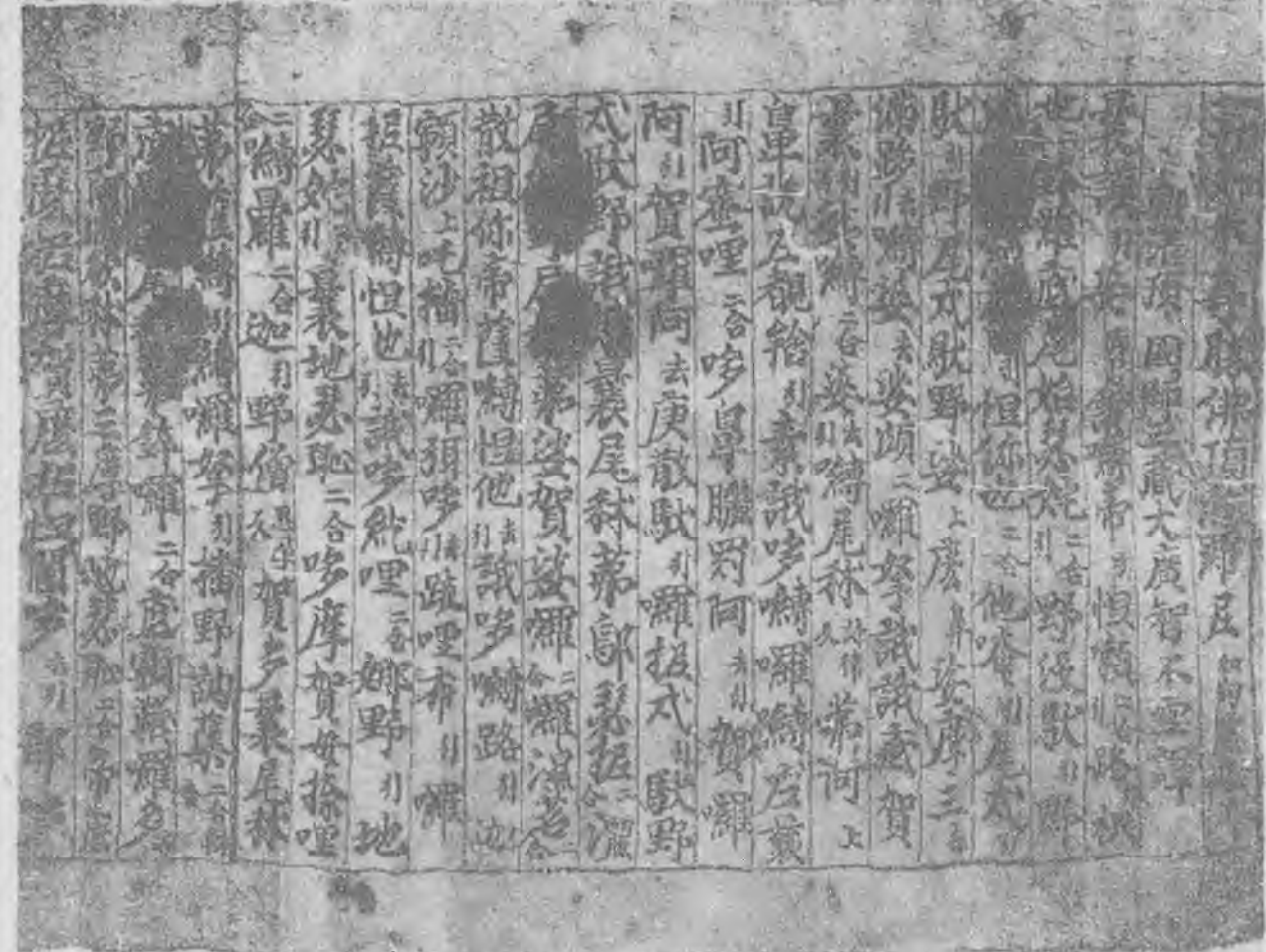
兩足、龜腹圓、墨水不可出、一目頭筆就出則出、又參政蘇文簡家收唐畫、唐太宗長孫后納諫圖、宮人於瑪瑙盤中托一圓頭鳳池研似誓製、頭純直、微如書鳳字、左右純斜刊下不勒痕摺、向頂亦然、不滯墨、其外隨內勢簡易、其後至隋唐工稍巧、頭圓身微瘦、刃闊、鉞斧之狀、仁廟已前硯多作此製、後差少、資政殿學士蒲傳正、收真宗所用硯、與仁廟賜駙馬都尉李公瓘鳳池硯形製一同、至今尚方多此製、國初已來公卿家、往往有之、仁宗已前賜史院官硯皆端溪石、純薄、上狹下闊、峻直不出足、中坦夷、猶有鳳池之像、或有四邊刊花、中為魚為龜者、凡此形製、多端下崑奇品也、嘉祐末、硯樣已如大指麤、

心甚凸、意求渾厚、而氣象益不古、純故勒深、滯墨難滌、心凸故點筆不圓、常如三角簇、蓋古硯皆心凹、後稍正平、未有凸者、始自侍讀學士唐彥猷作紅絲辟雍硯、心高凸、至作馬蹄樣、亦心凸、至磨墨溜向身出、觀墨色則凸高增浮泛之勢、援毫則非便也、其誓銅硯雖如斂、然頂殊平、以便援毫、今杭州龍華寺收梁傅大夫瓷硯一枚、甚大磁褐色、心如斂、環水如辟雍之製、下作浪花擢環、近足處而磨墨處無磁油、然殊著墨、古墨稱螺、亦恐不若近世堅、殆不可磨也、又丹陽人多於古冢得銅硯、三足蹄、有蓋、不鏤花、中陷一片陶、今人往往作研於其中、翻以為匣也、唐墓中間有得如

者、士人多識其藏疾、不復巧製、人或因其渾厚而美之、余嘗惡歛樣俗者、凡刊改十餘硯、幾半指許便有病見、頓令人減愛、其端人不斷成、祇特璞、賣者多如是、陳文惠丞相家收一蜀口時皇太子陶硯、連蓋、蓋上有鳳坐一臺、餘雕雜花草、涅之以金泥紅漆有字曰鳳皇臺、此製方直上狹、筭在硯上、中甚平也、唐之製見文房四譜、今之製見欽州硯圖、故不重出、此人力所為也、吾收一青翠疊石、堅響三層、傍一嵌磨墨、上一峰、高尺餘、頂復平、嵌崑如亂雲四垂、以覆硯、以水滌頂、則隨葉垂珠滴硯心、上有銘識、見唐莊南傑賦、乃歷代所寶也、又收一正紫石、四疊下有坐有足、巧於瘦孟、足上起一枝細狹、枝上盤兩疊、長

七寸餘，闊四寸餘，如靈芝，上銳下闊，天然鳳池之象，中微為益印合壓紙兒戲之物，多夾砂，無眼少瑕，間有極細軟者發墨，四、點水磨墨可書十幅紙，石理在方城之口，此非人力所成，不之、扣之無聲，土人不貴，而用實有在半邊上崑之上者，不可信天下之瑰寶也。（端州巖石）崑有四，下崑，上崑，半邊崑，常得，又徧詢石工云，子石未嘗有，其在岩中實於大石版上鑿後礫崑，予嘗至端，故得其詳，唐人寫一切如來尊勝佛頂陀羅尼之一，豈有中包一子者，予嘗謂若溪流中多下崑第一，穿洞深入，不論四時，紙木、敬皇石室出、首尾完著、書法方勁遒茂、

皆為水浸、治平中貢硯、取水月餘方及石、石細、扣之清越、鵝鴨眼圓碧量多明、溫潤者墨快、不熱無泡、然良久微滲、若油發飽、亦有不乏者、然方城溫崑十磨、此石三十磨方相及、下崑既深、工人所費多、硯直不補、故力無能取、近年無復有之耳、有仁廟已前賜史院官硯、多是、其後來歲貢惟上崑石、上崑在山上、石性乾紫、色深、理蠶性硬、照黃差不圓而青、色淡、其崑淺處間有潤者、而眼終不如下崑也、有著墨者、有拒墨者、其著墨者、初用半月前甚快、蓋細砂石所發出理也、半月後則退、生光捷墨、又須以柔石發之、已而復然、拒墨者、雖新成便拒墨、此等石扣之聲皆堅響而老、半崑邊者、在山半、石理同上崑、色多青紫、近墨多瑕、而眼長口卵、有睛眼者、中是白點、死眼者、黑點而暈細、睛眼者、或青或黑橫亂、其眼又多青不成眼、圓點橫長、青間道如松木紋、其極蠶者費筆、而稍細者多乏、後礫石、土人刻



、未可云全鼎一鰾肉也、辛酉秋、偶編東坡外紀、友人索余合元章事遺文、輒書寸楮、敦白香山投一磁瓶中、凡從神官野史、或法書名畫間見海岳遺事遺文、輒書寸楮、敦白香山投一磁瓶中、知公欲還宿願於此、至今祠於寺之左隅、余竟寶晉齋集十餘年矣、惜乎不傳、公沒時、鶴林伽藍無故塌下、里人其松石沈秀、誓以來生為寺伽藍永護名勝、公沒時、鶴林伽藍無故塌下、里人知公欲還宿願於此、至今祠於寺之左隅、余竟寶晉齋集十餘年矣、惜乎不傳、凡從神官野史、或法書名畫間見海岳遺事遺文、輒書寸楮、敦白香山投一磁瓶中、

、未可云全鼎一鰾肉也、辛酉秋、偶編東坡外紀、友人索余合元章事遺文、輒書寸楮、敦白香山投一磁瓶中、凡從神官野史、或法書名畫間見海岳遺事遺文、輒書寸楮、敦白香山投一磁瓶中、知公欲還宿願於此、至今祠於寺之左隅、余竟寶晉齋集十餘年矣、惜乎不傳、公沒時、鶴林伽藍無故塌下、里人其松石沈秀、誓以來生為寺伽藍永護名勝、公沒時、鶴林伽藍無故塌下、里人知公欲還宿願於此、至今祠於寺之左隅、余竟寶晉齋集十餘年矣、惜乎不傳、凡從神官野史、或法書名畫間見海岳遺事遺文、輒書寸楮、敦白香山投一磁瓶中、

讀唐紀書云、太宗皇帝勵精勤、佳麗何嘗實下陳、宮

左長女三千都放盡、不曾放却是才人、殺夫取婦久知非、

讀史云、揖讓唐虞、

語連昌、豈好名、誰知作傭

新開例、受禪高臺

竟不昌、永平盛治繼高光、

生憎四皓還多事、劉氏安時

呂氏王、坑儒堪笑祖顏愚、

馬上英雄那讀書、功業紛紛

屠釣侶、就中誤事只陳餘、

滿洲榮麗軒直牧晉、工指

畫人物、意態如生、嘗見

其便面繪替者籠燭而行、題

曰瞎子打燈籠白費臘、諺語

也、何諺之語有、則以替者

目盲無珠、終日處昏天黑地

中、雖列炬百道以前、而彼

烏覩也、然吾見人之不替者

矣、雙眸爛爛腫黑于漆、窺

之途得一捷徑焉、曰此吾求

名之所往也、于是蠅營狗苟

寅緣以趨之、伺候王公大人

之門、且有昏夜乞憐、不敢

秉燭往、而畏人之窺見者、既得意方自詡曰、吾臘幸不白費也

唐人寫一切如來尊勝佛頂陀羅尼之二



師學遜其智、是亦臘之不自費也、乃一旦巫陽下召、兩目將瞑、

淚泫泫下、向所費千方百計求得之富貴、至此時一物不得為吾有

、亦不過瞪目而視、回而思之、味或嚼臘之不若耳、噫不替者、

卒與替者等、吾何暇笑替者哉、吾將自

笑吾臘之自費、而替者且笑人也、先資

政公嘗手書忍字、懸之座隅、併跋云、唐

張公藝九世同居、高宗問其何以致此、

公藝書忍字百餘以進、洵持身涉世之準

繩也、忍于家、門庭端不聞勃谿之風、

忍于世、天下必無債收之事、推之貧賤

而能忍、顏淵原思之抱道自樂也、患難而

能忍、顏平原張睢陽之見義必為也、忍

之義大矣哉、余性夙褊急、不能容物

、凡事恆不能忍、半生頗以是招損、今

年逾六十老矣、慨然于不忍之非而忍之

是也、因書此懸諸座右以自警、又自製

楹帖云、漫言此後知非晚、細想從前可

笑多、噫先公此言不特自警、且足為子

孫後世法、昌庭訓嘗開、楹書恭讀、謹

志之弗敢忘、淮安尹杏農觀察耕雲、

咸豐朝官御史、方多事時、章奏數十上

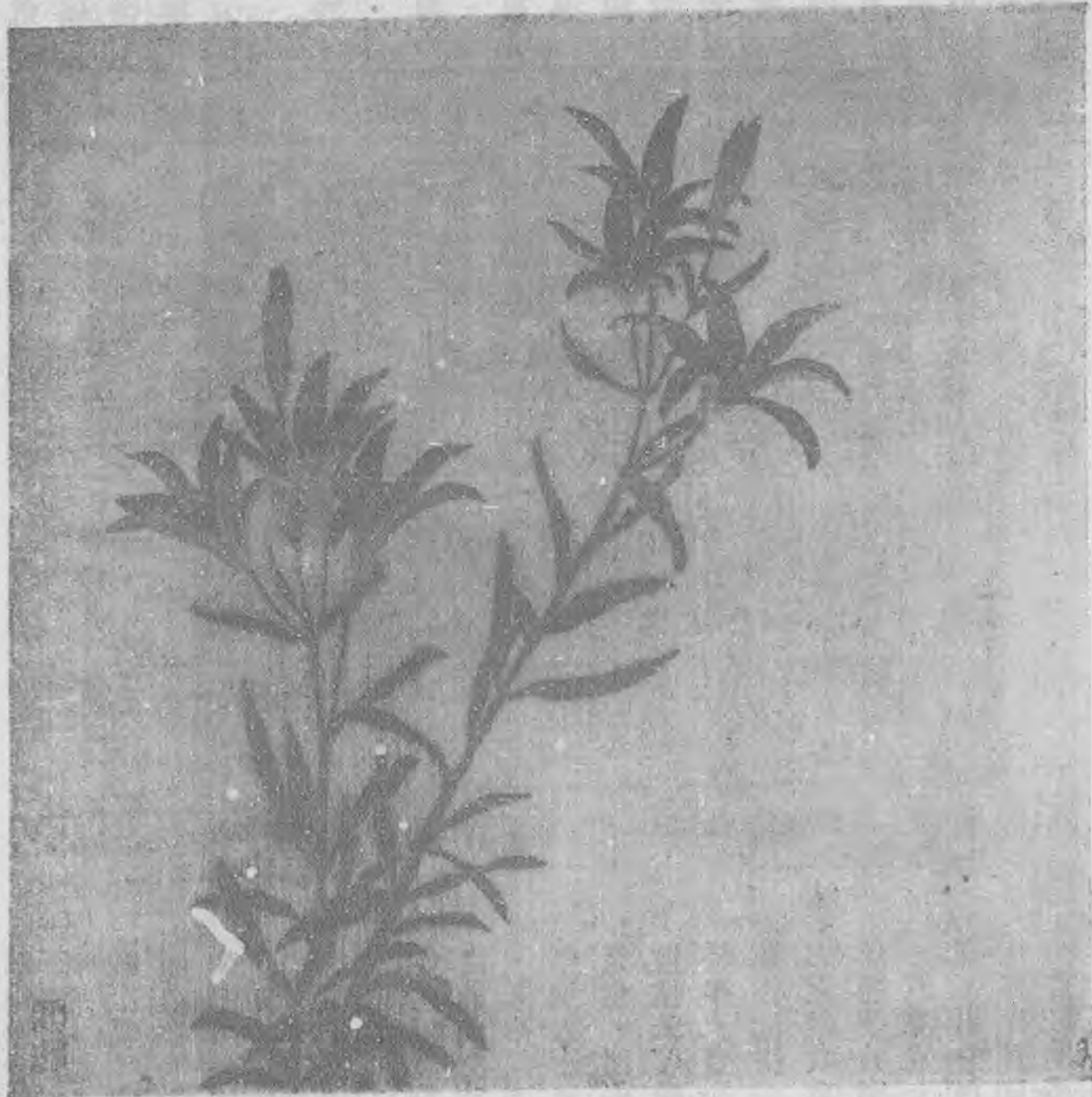
、直聲震一時、京師本計一疏、言尤可

採、出守河南、洊升糧道、記其題馬

佳夢蓮刺史夢迹圖云、舊游過眼雲烟空、

出羣雄、大觀亭上一尊酒、可憶梁園老禿翁、刊有心白日齋文集行世、江陰王葭園應辰、有季子墓十字碑七古、用筆如生、龍活虎、不可捉摸、詩曰、嗚呼有吳延陵季子之墓、此十字碑者乃在暨陽之西春申之浦、季子終身不入吳、一坏舊墓延陵土、孔子何賢乎季子、爲其芥句吳而不盼、棄千乘如敝屣、果爾則宋子魚曹子臧胡不聞過其墓而表之、而大書特書遠獨標於江、善乎明邑宰蘭谿黃公夢弼之論曰、季子非惡得國也、惡夫得國而僭王之號、不可以卒去、尊王深得春秋旨、是惟聖人所心許、我觀此論款未有、力與諸家埒榛莽、不爾子西亦遜楚、曷爲彼之曾不數、始知十字有深意、高懸日月光天宇、得夫子而名益彰、西山夷叔茲其伍、噫嘻乎嗟哉、衡岳碑、歧陽鼓、籍文珍重美周宣、篆筆瑰奇崇大禹、此書況

清 崔 鐸 花 卉 草 蟲 冊 之 三



緒甲午始成進士、二君得科名皆必子午年、命也、不可盡信、亦不能不信也、高宗南巡、駐蹕嵩山、適越南貢九色玉如意九柄、因即留鎮廟中、某公題聯云、嗚呼萬歲、天保、九如、工切典雅、至今傳誦、余顏齋曰忍並跋云、先資政公嘗書忍字張於壁、以當座右銘、並書以賜不肖、因念入仕以來、忽忽十八年矣、分曹水部、思得一差、而未能也、曰吾姑忍之、思除一官而未能也、曰吾且忍之、然內顧吾家、家人勸告曰無米矣、爰設計以致米、庖人夕告曰無薪矣、爰設計以致薪、而多口之憎、切膚之訴、媒孽於長官及吾先人之前者、實有不可忍之須臾之勢、而吾輒忍之不與較、忍而至於辛卯夏、始得授郎官、蔣望出爲外吏矣、詎奉諱去官、兩年中連丁大故、名利之心淡然、視同儕之飛黃騰達、以爲彼之福命應爾、不愠亦不羨也、吾豈有他術、能忍人之所不能忍哉、亦惟不忘庭訓已耳、因顏書室曰忍齋、併綴數語爲之記、

漢軍胡笑山觀督樓章、咸豐壬子孝廉、自光緒丙子始捷南宮、大興溫蔚青舍人聯桂、同治庚午登賢書、亦閱二十五年、迄光

似舅而非舅也、謹亦虐已、張蔚青內翰言、(未完)

石畫

記續

兩面著色山水 兩面著色山水、高一尺一寸寬八寸、一面合溪雲初起山雨欲來之景、上雨下雲、其中乃山、著色青綠甚濃、背面倒轉、以下為上、合柳塘春水漫花鳴夕陽遲之句、亦有赭綠之色、石畫之小而精者、(鑲錫邊)烏雲紅日 烏雲紅日方幅、高一尺五寸、橫一尺六寸、中黃綠色山、山上雲氣層疊垂蕩、山下坡陀有紅黃色如日光照山、又有似樓側山牆者、恰在坡左乃摹刻蘇帖、天際烏雲含雨重、樓前紅日照山明句於石右、其左角刻揚州阮氏夢詩、書畫石篆印、石背亦有烏雲紅日之意、而不及正面、惟雲際有四白痕、宛然如人指、因悟此痕、亦與帖合、復用蘇帖蔡詩韻題二絕、近年大理石中間有瑩白之處、向燈照之、能明如鴨卵殼、此石紅日照山之處、能照見瑩明、

明遺民戴本孝黃山冊之四



黃家元祐脚、蘇帖詩內有肯為金釵露指尖之句) 赤城霞圖 赤城霞圖、大圓幅、逕一尺三寸、山分兩層、上層山腰青雲、下層山腰紅雲、夜以鏡照其背、則上層山峰瑩明、有夕陽疎雨之影、畫則不見、畫視其背而倒之、其上方亦得夕陽疎雨之景、蓋即霞之背也、雪浪石屏第三圖 雪浪石屏第三圖、前已見二石、今又一石高一尺五寸、寬一尺二寸、兩面皆黑質白脈、如坡公所云、黑石白脈走雪飛濤盡水之理者、其一面下方水內有漩渦為異、走雪飛濤浪花濺、孫知微畫世罕見、洱海波翻漾瀟灑、石畫忽然開片片、坡公詩句在定州、萬里神工為詩鍊、黑質白脈纏兩面、雪浪奔騰復回轉、石可言詩素為絢、奇妙獨到水中濺、蒲家活水慈壽院、亦能瀉跳盡水變、此為雪浪第三圖、入水不濡非紙絹、可惜坡公見未曾、持與清河問真贗(清河書畫舫、有孫知微水石圖、即坡公雪浪石所擬也、蘇公畫水記、謂蜀孫位畫奔湍巨浪、盡水之變、又在大慈寺院看蒲永昇

(此石付吳堦公謹)不學元和元祐脚、何人指爪太分明、嵩陽詩意蒼山畫、歛手黃芽得此情、蘇書得似古釵股

此幅係畫白龍潭、詩曰、丹砂峯下白龍渦、尾決崩雷銀漢波、花障錦流紅鬣躡、苔茵玉迸碧盤陀、古今淘汰膏盲癖、天地奔騰塊磊多、何事喧爭留不住、老天老祇愛狂歌、白龍潭觀飛瀑作也

仿知微畫活水二十四幅、) 仿王晉卿烟江疊障圖 仿宋人烟江

誰為金釵畫指尖、若不誤逢寒具手、竟將一抹向雲添、(蘇詩柳氏二甥求筆跡二首、有云君家自有元和脚、劉禹錫酬柳宗元詩、柳家新樣元和脚、且盡黃芽歛手徒、陳師道詩、書學

空積翠如雲烟之趣、夜以鏡照其背、則山際瑩明、又得蘇詩宿雲解駁晨光漏之趣、二詩皆為王晉卿家畫而作、不料石畫能傳其意

、疊障皺筆不多、略如宣和粉本、而是烟不是雲、則非筆墨所能到、用蘇公題王晉卿烟江疊障圖韻玉斧劃出六詔山、點蒼萬里空雲烟、汴京應畫河嶽色、馳情江外何爲然、晉卿疊障古名繪、山頭遠樹烟中泉、蘇詩與畫共南渡、竟使半壁撐山川、宋絹色褪似粉本、流傳當在宣和前、烟雲變幻七百載、鍊石遠補西南天、良工磨琢使平滑、奇景突見清且妍、翠障出沒水烟裏、呼龍種玉耕烟田、此石母乃畫所化、歎題道光十一年、似雲非雲是烟氣、浮青籠碧松娟娟、(幃幃皆似有遠松排點)紙窗靜對繼以夜、鐘影透石娛清眠、晨光穿漏宿雲解、又似縹渺營邱仙、(坡公是時在翰林、又題王晉卿畫、有縹渺營邱水墨仙、宿雲解脫晨光漏 漢巨何千萬印



姓續有巨無巨蒐、無巨何、巨大也、巨何、猶言大何也、千萬吉語、言其富有耳、銅質、長柄鈕、有孔可佩、篆文綉繆、如古文、至爲綺麗、

漢日萬倍印

銅質柄鈕、日萬倍亦吉語、

有天 仇池穴小有天畫屏、高一尺二寸餘、寬一尺五寸餘、正面橫、山崖不多、中留一洞、極爲清楚、背面略如畫家開幃之大鈎、大鈎之下即清虛、絕無波染、及迎日光鏡光照之、則山形多現於夾層之中、洞影透漏於虛鈎之下、頗非簡筆、真老杜詩所謂萬古仇池穴潛通小有天矣、茅君內傳云、王屋第一洞天曰小有清虛之天、即老杜所云小有天也、昔坡公在揚州得英石、因杜詩名之曰仇池石、享爲希代之寶(晉卿欲奪之、坡公以詩與石同去、示不可奪)此石似更得老杜詩意、用杜工部仇池穴小有天詩韻 點蒼雲裏石、王屋洞中天、杜老仇池意、茅君福地傳、穴山潛見日、磨玉潤生泉、萬古清虛境、

來香尺硯邊、曉色月色圖 曉色月色圖二幅、皆高六寸餘、寬七寸餘、大理石能以各種彩色畫山水固精妙矣、此二幅、一石分兩面、尤備初日初月之妙、此石質白如玉、正面以綠黑黃色成岸山一房、又以碧綠色成流水一灣、而山外之色、則如春天曉晴之初白色、山右微有紅霞、若夜以鐙光照石背、則晨光更肖矣、背面仍是一抹綠山、而渾然修細、如眉橫於上方、下方則寬敞無一物、惟有白氣中帶淡黃之色、宋詞曰、滿地淡黃月是也、若 明長隨奉御牙牌



明史職官志、內官十一監、皆設長隨奉御、正六品、又與服志牙牌之制、以象牙爲之、刻官職於上、不佩則門者却之、私相借者論如律、此牌長營造尺二寸七分、當是圓形日久磨蝕、兩邊削減耳、背鐫篆書嚴肅二字、無考、或神宮司禮兩監長隨奉御之所用歟、

燈照 之月色更顯、此石靜氣向人、乃無上妙品、蘇帖蔡詩 蘇帖蔡詩二幅、皆高六寸餘、寬七寸餘、一石分兩面、正面烏雲下垂之、其勢甚重、而日影則少、背面紅日照山、其光甚濃、而雲則不烏、以二句分兩面畫、而尤盡其情也、摹蘇帖二句分兩面而刻之、四時山水 四時山水四幅、四石、每幅寬七寸餘、高六寸餘、其一曰斜陽暖翠、下有青色嵐氣、上有雙峰黛色甚鮮、左有淡紅日色、古人浮嵐暖翠圖、 (未完)

印箋說

吳郡徐堅

角卩犀角爲之。人卩龍卩金爲之。符卩竹爲之。又有璽卩旌卩。璽卩者。爲符。又加璽於上。周禮注田印即

手執之卩。其文正而不可印。印則字反矣。然則今之印。即璽卩之遺意也。上古之璽。君臣通用。秦以下始天子所御者曰璽。今傳秦有大小玉璽。李斯篆。孫壽刻者是也。漢制諸侯王曰璽。列侯丞相大尉三公前後左右將軍及中二千石二千石皆曰章。視其品秩。或金。或銀。或銅爲之。灑沙撥蠟。鎔鑄成文。而能不失筆意。千石六百石四百石至二百石以下。及士庶通用者曰印。皆

銅爲之。鑄鑄相楊

兼。璽卩遺文。

斯爲極盛。大抵淵

官印則書其官爵

。系以綬。垂於要如

間爲佩服之章。

私印則書其姓名

而已。皆所以表

信也。故大不過永

寸。唐則王公所

佩者。易以龜魚。別作大印。施於奏牘。鄴侯李泌始有端居室

三字印。宋人始以道號入印。其後踵事增華趨爲工巧。摘詩句

填塞成文。依款式鑄合成體。終乖古意。不可多作。漢人有模

印篆。亦曰繆篆。平正方直。篆隸互用。然其增損疏密極有意

義。非今人之故爲增損。故爲疏密也。又皆白文。承璽卩遺意

也。唐以來始有朱文。便多蟠曲。非復有自然矣。宋趙子昂矯

之以圓轉。去古愈遠。然一本許氏。字無疑難。近代則益蕪穢

難陳。不知業業者爲何語。作印須於興到時。明窗淨几。茶

熟香清。摩挲佳石。偶然欲作。而石之位分。與字之體勢。適



相融洽。心逸手間。善然奏刀。輕重緩急。惟心所欲。此樂當不讓陶靖節開卷有得時也。若遇人非識者。石非良資。無情促迫。勉強從事。雖刻意求工。而興不來赴。作勞益拙矣。總之漢人作印。無所謂章法刀法。而法自在有意無意之間。今人竭力爲之。適成其醜。即一小技而古今人不相及有如此哉。 已完

輯雅堂詩話續

南海潘衍桐輯

陳子汾川種藥齋詩鈔二卷。上卷曰湖上。青山集。專詠名山。通用五言三韻。凡一百二十餘首。下卷曰湖山懷古集。皆

足發思古之情

。 (陳時錢塘人

以上卷十) 鑄石

五言。如秋意竹

先覺。月魂琴可

招。花放無人處

詩題有酒時。可

當清雋二字。

方繼基壽昌人。

以上卷十二)

東甫居北郭枯樹

灣。灣南多業漁者。因自號曰南灣漁叟。晚年慕石守道唐子方之

爲人。又號二介居士。嘉慶元年閣學阮公薦舉孝廉方正。不就

。閣學贈詩有清名已被左雄知之句。先生蓋猿者也。(何琪錢塘

人) 小松能詩工詞。畫宗倪黃。篆刻得其鄉先輩丁龍泓之傳。

尤精于金石之學。筮仕山左。嘗得永壽熹平殘刻。范巨卿碑早佚

。君與李鐵橋先得碑額。後又訪得原石。一時稱快。嘉祥紫雲山

武祠石室畫像。歐趙以來著錄僅存二十餘石。後無可考。疑石

已毀。君窮力蒐討。共得四十餘石。築室排列。立石記之。適維

揚汪氏所藏舊揚武祠畫像冊歸君所有。嗜金石者爭豔其遇。所得

漢魏諸碑、手自鈎摹、附以題跋、開雕成帙、是為小蓬萊閣金石文字、述庵司寇云、君所著尚有武林訪碑錄、惜無原本（黃易錢塘人）秋漁前後述哀詩二十首、宛轉悽惻、讀之不歡、集中與



傅藏園極樂寺海棠下寫影退翁

弟秋農詩甚多、令人增友于之懷、逍遙聽雨、余夢斷矣、（吳昇錢塘人）寶臣先生中乾隆甲辰禮部試、廷對擬第一、以脫一字為彭文勤公籤出、置第七、分刑部主事、在諫垣時、請疏通部屬、復性理、論疏凡兩上、觀察兗州、值曹縣有災、示牧令詩云、流亡皆赤子、慙愧俸錢多、忍使千家哭、愁連萬井波、長裘資蓋裏、凍澤轉陽和、默默情難說、新霜鬢漸皓、藹然仁者之言、著有清愛堂集二

明還、而成祖晏駕、宣德五年、帝以踐祚久、諸番遠者猶未朝貢、於是和等復命歷魯謨斯等十七國而還、經事三朝、七次奉使、所歷三十餘國、取得無名寶物不可勝計、而中國耗費亦不貲、自後凡將命海表者、莫不稱和以夸外番、故俗傳三保太監下西洋、為明初盛事、具見明史本傳、此刻乃其第五次放洋所記、本傳未叙年月、欽差總兵

十三卷、先生出守揚州謝恩日、諭以清廉愛百姓者再、故以名集云（魏成憲仁和人）伴藥少年工詩、行卷甚富、黃心齋錢竹西曾選刻于新兩聯吟楚江萍合集中、著有金粟影庵存藥十三卷、續存藥六卷、隨山書屋詩存四卷、（顧樹西錢塘人）東白以醫自給、詩有可傳、如未必此才能壽世、敢緣俗學不求師、須知命比千金貴、其奈經詳八脈難、素問幾人窮奧窔、青氈有計耐單寒、如斯人者非王介甫所謂其心曠然記無累于物者歟、（楊明年東陽人）（未完）



太監之稱、亦史所未有、皆可補闕、忽魯謨斯、史稱西洋大國、徐繼畲瀛寰誌略、謂即今之俾路芝、位於小西洋之北、印度河之西、阿富汗之南、波斯

舊地、永樂九年、鄭和齋重書頒賜其王、即遣陪臣已即丁、奉金葉表貢馬及方物、十二年至京師、自是凡四貢、鄭和亦再使、十五年之行、即再使也、石刻初不知所在、拓本得於廠肆、當是放洋時行香禱祝而立、明制、留守衛之各衛、皆設有鎮撫一官、江陰衛水軍、隸南京

衛都指揮使司、蒲和日疑即江陰衛之鎮撫、劉家河乃江陰

衛所管、相傳其地天后廟碑、有記鄭和奉使出洋事、則此刻或亦在該廟耶、容俟梅

詳考、退翁周肇祥

而以前有斑暈者為清

說江西浦農似調勻之藕粉、

印寂農且又灰墨混濁無

積更補足稱道、余見其五

也、其價值不在田白下、余在

德寶齋得一壽山大印、白膩松

若脂、甚偉觀也、鈕係一巨

虎、一乳虎、神態欲活、盧

雅雨舊物也、又於英古齋得一碧色壽山、若新茶之芽、鈕係松鼠葡萄、亦生動有姿致、均於甲午失之、壽山之作水紅色者曰桃花凍、慘綠色者曰艾葉綠、亦有現行藻紋者廠如瑪瑙、只刀鋒能入之耳、石之慘白色者曰雞骨白、名稱頗與含玉同、青田壽山皆有之、白壽山之有文理與魚腦之有斑暈者、皆易混於田白也、而明眼者自能辨之、近則多以尋常壽山牽

混田白、亦太無分曉、不知皂白者矣、馬之似鹿者貴也、真鹿則不貴矣、印石之似玉者佳也、(真玉則不佳矣、真玉不能奏刀價固不如石也)青田種類極多、其蒼潤古雅者品格甚尊、足與田黃田白(按徐說田黃田白皆出自青田本無區別也)抗手、非壽

山(吾慮又謂田黃田白與壽山同出一處亦無可考證、但就普通色目言之耳)所及、而壽山之精美者、正復與田石相混、大觀齋有自印石三方、絕巨而古、曰青田也、達齋方伯以至廉之值、得印石五大方、嶽崎磊落、但瘦皺而不透耳、古色幽光、蓋老坑之壽山也、石略備五色、縱橫變化、上下左右任意位置、無不如志、余曰、以之代筆格則天然之奇構也、余有白臬青田二方、論其性質剛雋、確非壽山、而一方暈作桃花色、是青田亦具五色、不獨壽山然也、老坑之石無奇不有、壽山亦有醬油紋者、有白凍之中融化血絲無算者、有白凍醬色合併、而中雜以落花生、(果名)仁之奇狀者、有如象牙而有紋者、閩中見新坑石印一副、一作鸞肝色、一為桃花凍、雕紐頗工、而索直絕巨、大興李竹雲著有吾慮筆談、謂閩出田石具五色、附郭有田數畝、專產圖書石、並非產自山中、今則盈寸之石亦不易觀云、吾宗毀庵閣學、亦謂閩垣郭外有田黃石礦、竹雲之說或不誣也、余入閩以來、所見零星石印悉係新坑

、雖不乏瑩潤之品、無一似田黃者、仍壽山石耳、甘泉謝佩禾堃所著金玉瑣碎一編、分上下卷、謂青田之白者曰田白、青田之黃者曰田黃、與徐說頗同、謝君考據較精、收藏甚富、為李吾慮之先輩、去古未遠、所交又多知名好古之士、跡踪半天下、未完



梅清畫送見前刊、此紙本冊頁之一、特為秀勁、

林頌字韻微、四川鹽茶道林西厓女、張船山問陶繼室、法時帆式善生子名桂馨、林頌爲寫丹桂

一枝

、船清

山題

之、

王惕林

甫芭

孫撰

桂馨

名說

、其畫

妻曹

墨翠

貞秀

書之

、惕馨

甫復

題一

絕於

後、

葉紹

煙夫



變學齋題畫 (題畫) 何正熙 昨日將夕 見東南

天半火雲、奇峰萬疊、陰陽虧蔽、具有至理、至於渲染淋漓、渾融迹象、尤見天工幻化、色墨

之巧、距人家屋脊上尺許、則一碧如海、流雲薄如蟬翼、而風梳其中、與所謂奇峯山脚相依遠演

漾、洵壯觀也。且潑墨擬之、不似、乃歎天巧、非可以人力爲也、

(畫扇仿張子青爲如川) 浙江僧本師雲林翁、張文達擬浙江、已去雲

林一間矣、今予更臨文達仿浙江本、是去雲林益遠、文達簡質生

勁、幾於神似、望塵已歎不及、況於漸師、今人學畫、輒自題仿

雲林云云、語曰、取法乎上、則得乎中、其然、豈其然乎、擲筆

爲之學然三款、(題畫菊爲適夫) 戊辰重陽、方爲適夫先生畫設色

叢菊、有客指而笑曰、子之畫菊亦異矣、毋貽人以葑菲之譏乎、

曰、唯唯、雖然、客未知工寫之用耳、唐希雅之畫竹雀也、翎毛

工、而竿葉則寫、黃瘦瓢之畫人物也、面目工、而衣紋則寫、

蓋不如是、則不足以結其精而疎其氣、全部工細、匠氣滿紙、

凡豔且不許、况菊耶、客曰、王彬作字、六草三真、史遷爲文、因詳見略、非此之謂歟、曰然、客去、歎其警悟而言近道、因并記之於此、就博方家一粲、 (完)

舊都懷古詩 續 廣慧庵主 取用宏、日日

車從官道過、黃羅小幟記分明、(玉泉山水比無錫惠山泉揚子江心水爲輕、故

曰天下第一泉、宮中飲膳用之、每日驟車運入、上插黃旗、標明上用玉泉山

水車第幾字、西直門官道中遠、不許通車、惟玉泉山水車行之、) 開道八旗

挑秀女、排車魚貫入宮城、爺娘莫羨留牌子、一入宮闈老此生、(挑選八旗秀

女、車之進出秩然有序、謂之排車、在神武門外沙灘一帶、應選女子按班入、

立而不跪、當意者留名牌、謂之留牌子、見吳振棣養吉齋叢錄) (未完)

現在藝術的趨向 雙眼

藝術者基於人之思想、而與世界文明同其趨向者也、一國有一國之藝術、一時

期有一時期之藝術、以代表其民族政治風俗之特色、如畢魯尼斯洞之壁畫、埃

及羅馬建築雕刻、印度之佛教美術、中國周秦漢唐之陶器鼎彝圖像書畫等是、蓋人類知識、由薄劣而

充實、世界藝術、由簡單而繁雜、由粗惡而精良、其大較也、惟藝術變動至大、不能永久爲固定的規律所限制、其升降一視乎人類之進退爲比例、目前藝術受科學影響、一切趨重於實際

與自然、而實際之過、近於板滯、自然之過、流於輕率、人之思想每因環境而變遷、其審察好惡、亦隨時代而轉移、即以繪畫一道論、鈎勒盛極、易為沒骨、濃郁之甚、繼以淡雅、循環往復、自昔皆然、以此證彼、難逃公例、則將來藝術之趨向、亦大略可以想見矣、

(完)

謎語鎮平古
銘猷階平甫
禮九萬九千零十字、周禮四萬五千八百零六字、春秋左傳一十九萬六千八百四十字、連篇累牘、謎料極夥、但易作難猜耳、

禮自哀公問以後、左自襄公以後、大半難以記憶、然所作之謎、則有極渾成者、左謎佳者、如趙雲生雖愚必明、隱魯人以為敏、游於江潭行

吟澤畔、隱原屏馬

、坤之策、隱謀

及婦人、我百爾

九十吾與爾三焉

、隱壽子告之、

吳述韓五言、隱

再三云、與遷固

齊名、隱有班馬

之聲、吳思誠誰謂鼠無牙、隱子之齒長、吳子甌生師心、隱夫兵

猶火也、徐敬業檄、隱報武氏之亂也、正月初五、隱三日穀、

解元、隱鄉取一人焉、循行南國、隱召之役、命二千石修職詔

、隱誓守以下、答兒、隱是楚弱也、直到鴛庭、隱驟如崔氏、

欽亦岩天下桃李盡在公門、隱為之徒者衆矣、其行次且、隱相時

而動、請代弗許故謀作亂、隱成人反矣、禮謎佳者、如吳思誠

西域人奉佛、隱禮釋回、入云則入、隱不謂之進不敢進、于甌

生未到曉鐘猶是春、隱三月之末、趙雲比生且、隱周公優隱之

、樊少容華元、隱有開必先、方叔、隱魯鼓、爭論、隱其音角、

霸王之器也、隱羽為物、商尙齒、隱股之崇牙、一鼓作氣、隱



雷乃發聲、周公恐懼流言日、隱且危中、欽亦岩馬默、隱未有所說
騶、舍簪笏於百齡、隱期不從政、田東方由是無與議婚者、隱所
以定親疏、萬薇生召公奭太公望、隱且畢中、均確切不移、極有
心思之作、(凡隱字、原稿中皆作打字同、) 無錢取物曰賒、以物
質物曰抵、買物減價曰折、周禮地官司市、以泉府同貨而歛除、
註無貨則賒賈而予之、此賒字之始也、又泉府買者各從其抵、此
抵字之始也、尙書關石和鈞、註關者彼此通同、而無折閱、此折
字之始也、唐薇卿中丞、有虛賑不必實給、隱七唐花開堪折直須
折、構思甚巧、古人名號有極新穎奇異者、如孟嘗度關、隱明
人鷄鳴時、始為飲食之人、隱唐人膳祖且、攻其右右無良焉、隱

左難當、唐人也、子曰
焉用佞、隱論弓仁、唐
人也、簞瓢陋巷、隱顏
安樂、漢人也、抬頭見
喜、隱昂吉、元人也、
仲尼之徒、隱習孔教、明
人也、掌中戲、隱秘演
、唐僧人也、漢有雋不
疑、劉子九以果然奪得

錦標歸扣之、于甌生以必有中扣之、又有直不疑、樊少客以曲有
誤扣之、又有魚俱羅、唐薇鄉以網字扣之、樊少客以一網打盡扣
之、蕭蕭、隱馬叫喚、明人別號也、水澤腹堅、隱連底凍、宋人
外號也、戴盈之、隱滿頭花、美人名也、運籌決勝、隱計有功、
宋人名也、聞詩聞禮、隱過庭訓、明人名也、近尙有姓所者、姓
老者、姓牽者、碑陰有姓斬者、姓尤奇絕、又漢人有姓名者、姓
偉者、是又在千家姓外矣、濟寧王鏡航、隨侍尊人膺之先生戶曹
任居京、曾出燈兩次、格局甚正、有今年殺却賊奴擡取金印大如
斗、隱官名訓導一條、為中州李憲之侍御揭去、侍御分校辛未會
闈、典丙子粵西試、幼罷豫撫李小翔中丞、振振有聲、(未完)

廣告價目			
面積	一期	三期	六期
全	十二元	三十元	五十元
半	七元	十七元	三十元
四分之一	四元	十元	十七元
封內及底外均作為特別地位照表加倍收費			三十元

後魏太武帝東巡御射第二碑拓本

河北某縣山中出土允稱瓊寶藏者不輕示人此次襄糧設法拓得二十本同人分配尚餘數份寄存本刊發行所代售每份實價洋五元外埠加郵寄掛號等費二角九分附有排印周養庵先生跋尾以供參考

秦仲文畫例

山水每方尺十五元。扇面每件十八元。指索工細或青綠設色加一倍。工細兼青綠加兩倍。梅石松竹之屬照山水例減半。京津各南紙店介紹加一成。直接定索者免加一。寓北京地安門外東黃城根四四號 辛巳端節重定

清順治御書敬佛二大字拓本

石在西山某寺欵署癡道人為慧樞和尚書順治法名行癡慧樞名行地其師兄也本刊發行所代售精拓每份三元五角外埠加郵寄掛號等費二角九分

三版第一集 第一至三十期 合訂本 二十元
 二版第二集 第三十一至第六十期 合訂本 二十元
 第三集 第六十一至七十二期 合訂本現價八元
 每月一冊 定價五角
 市外均加郵費三角

主辦者 中國畫學研究所

發行者 藝林月刊發行所

發行人 徐志堅

印刷者 和記印書館

代售處 北平琉璃廠榮齋

各省代埠代售處
 杭州 東安市場 五洲書局
 天津 法租界勸業場夢花室
 漢口 寶華街 淳輝閣
 漢口 交通路 榮齋
 上海 河南路 榮齋
 南京 延齡巷 寶齋
 濟南 西門大街路南東方書社
 青島 廣西路 荒島書店
 廣州 永漢北路聖賢里林記書莊

版權所有 不准複製

許翹皆

山水 花鳥

潤例

中堂條山

山水每方尺十元
花鳥每方尺八元

扇面

山水十二元 花鳥八元 特大加倍

冊頁

每尺十元

手卷

每尺山水十元 花鳥八元過長另議

工細加倍

點景加半

仿古加半

潤資先惠約期取件

收件處 各大南紙店

東四八條百一十五號本寓

湛華館畫馬潤格

己巳年冬重訂

琉璃廠各南紙書畫店代收

堂幅 尺六八十六元 尺五六十四元 尺四五十元 尺三三十六元 尺二二十八元

橫幅同上 每件畫馬二三匹過三四匹加半至八匹加倍再多另議 手卷每方尺十元 視尺數多寡酌畫冊

頁每開十二元 以一尺計過三四扇面每件十四元 過尺扇面加倍每冊畫馬二三匹

點品他獸另議 劣絹限期均不應畫 潤資先惠 隨封加一

周養庵書例

堂幅 四尺十二元 五尺十六元 六尺二十元

楹聯 三尺六元 四尺八元 五尺十元 六尺十二元 六尺以上每尺加四元

屏幅 四尺以上每尺加三元 屏幅以寬一尺二寸為度

橫幅 全紙同屏幅 半紙同屏幅

冊頁 尺一方 扇面 每件五元 單行書扇 十四骨 十六骨

每件六元(過大過小另議)楷書加倍

榜書碑誌題記等另議碑誌不知其人者不書

文劣不書諛壽文聯不書

磨墨加一有經手者隨封加一潤筆先付十五日取件舊紙絹生宣六吉蘇揮等最宜碑誌用白毛邊紙畫格新偽金機及珊瑚巖劣紙礬紙托背紙均不書

撰述

碑誌題記文字之撰述先具事略再行面議不為代人代撰不作諛壽詩文

畫例

冊頁 尺一方 扇面 每件八元 (過大過小另議)

寬一尺長三尺以內之條幅二十元四尺以內三十元山水加倍點景加倍其他不畫

磨墨加一有經手者隨封加一廿日取件餘照

書例

庚辰六月起一 北京宣內頭髮胡同廿四號 律按例加四成 電話西局一百三十八號