

4 MAY 1934

27

中華郵政特准掛號立券之新聞紙

中華民國二十三年二月十日出版

旬刊

# 河北教育公報

第七年第四期第一七一號

河北省教育廳編印



# 總理遺像



## 總理遺囑

余致力國民革命，凡四十年，其目的在求中國之自由平等，積四十年之經驗，深知欲達到此目的，必須喚起民眾，及聯合世界上以平等待我之民族，共同奮鬥！

現在革命尚未成功，凡我同志，務須依照余所著：建國方略，建國大綱，三民主義，及第一次全國代表大會宣言，繼續努力，以求貫徹！最近主張開國民會議，及廢除不平等條約，尤須於最短期間，促其實現！是所至囑！

# 大東書局

出版

上海

天津分局大胡同南口  
電話二局三〇〇七

## 小學正式課程標準頒布後

### 教育部首先審定 特聘課程委員編輯

#### 切合兒童生活

本書取材，純以兒童實際生活為中心，使讀者能脫離舊生活而漸進於新的適應環境的生活。

#### 注重單元組織

本書用單元組織，盡量注意前後連絡一貫，絕無雜亂枯澀之弊，在編制方面，有極大的改革。

#### 適應課程標準

如國語增加材料，算術一年上期不用計算，黨義併入各科等，無一不適應課程標準的精神。

#### 特創教學做法

每種俱編有教學做法全套，打破舊式教授書的壁壘，另行供給教師以充分活用的機會。

新生活小學教科書教材及教學做法冊數定價一覽表

| 科目                     | 定價   | 教科書 |       | 教材  |     | 教學做法 |         | 編者                    |  |  |
|------------------------|------|-----|-------|-----|-----|------|---------|-----------------------|--|--|
|                        |      | 冊數  | 定價    | 冊數  | 定價  | 冊數   | 定價      |                       |  |  |
| 小學<br>校<br>初<br>級<br>用 | 國語   | 八冊  | 各一角   |     |     | 八冊   | 各四角     | 蔣息亭 朱英陽 施頌徽           |  |  |
|                        | 算術   | 八冊  | 各八分   |     |     | 八冊   | 各四角     | 薛天漢 沈懋澄 楊上楫           |  |  |
|                        | 社會   | 八冊  | 各八分   |     |     | 八冊   | 各四角     | 王味辛 楊上楫               |  |  |
|                        | 自然   | 八冊  | 各八分   |     |     | 八冊   | 各四角     | 胡立 張若 南際 陸長 陳致中 何齊 張華 |  |  |
|                        | 常識   | 八冊  | 各一角   |     |     | 八冊   | 各四角     | 朱英陽 黃剛 陸華 傅紹先         |  |  |
|                        | 公民訓練 |     |       | 六十冊 | 各八分 | 四冊   |         | 馬客談                   |  |  |
|                        | 勞作   |     |       | 八冊  | 各四分 |      |         | 李善輝 葉元珪               |  |  |
|                        | 美術   |     |       | 八冊  | 各二角 | 一冊   | 四角      | 葉元珪                   |  |  |
| 音樂                     |      |     | 四冊    | 各二角 |     |      | 邱望湘 沈工立 |                       |  |  |
| 小學<br>校<br>高<br>級<br>用 | 國語   | 四冊  | 各一角五分 |     |     | 四冊   |         | 蔣息亭 朱英陽 余之介           |  |  |
|                        | 算術   | 四冊  | 各二角   |     |     | 四冊   |         | 薛天漢 沈懋澄               |  |  |
|                        | 社會   | 四冊  | 各一角五分 |     |     | 四冊   |         | 李恩亭 周景濂               |  |  |
|                        | 自然   | 四冊  | 各一角五分 |     |     | 四冊   |         | 胡立 徐允昭                |  |  |
|                        | 公民訓練 |     |       | 四冊  |     |      |         | 馬客談                   |  |  |
|                        | 美術   |     |       | 四冊  | 各二角 |      |         | 葉元珪                   |  |  |
| 音樂                     |      |     | 四冊    |     |     |      | 邱望湘 沈工立 |                       |  |  |

算術練習用書 俞子夷等編輯

初級 三十六冊 每冊一角

# 河北省立第一圖書館鳴謝

## 謹將二十二一年一月至十二月止捐贈本館書籍諸君姓名列後

南京中央軍校圖書館捐贈 中央陸軍學校圖書館週刊一冊 南京中央第十師司令部捐贈 力行月刊一冊 南京國立編輯館轉自然科學社捐贈 科學世界一冊 南京財政部總務司捐贈 財政日刊每日一冊 南京司法部捐贈 司法公報每月一冊 南京交通部捐贈 交通公報每月一冊 南京司法行政部捐贈 司法行政公報每月一冊 南京國民外交雜誌社捐贈 國民外交雜誌 每期一冊 南京王汝翼先生捐贈 讀十三經管見一部 大易貫解一部 春秋貫解一部 南京三日評論社捐贈 三日評論一冊 南京中國教育電影協會捐贈 中國電事業的新路線一冊 會務報告一冊 南京政府秘書處捐贈 政府公報每月一冊 南京財政部總務司捐贈 財政公報每月一冊 南京中國地政學捐贈 地政月刊每月一冊 南京實業部捐贈 實業公報每月一冊 南京司法部捐贈 司法行政公報每月一冊 南京中央陸軍軍官學校張治中先生捐贈 滋滬抗日畫史一冊 南京亞洲文化協會宣傳部捐贈 亞洲文化每期一冊 南京軍醫司捐贈 軍醫公報每期一冊 美國陸軍戰防禦實施一冊 南京日本評論社捐贈 日本研究小叢書一冊 南京揚子江水道整理委員會捐贈 揚子江每期一冊 南京陸軍學校圖書館捐贈 中央軍校圖書館報一冊 南京外交情報司第二科捐贈 英文外交情報一冊 外交公報每期一冊 南京每週評論社捐贈 每週評論一冊 南京實業部國貨陳列館捐贈 國貨週報每週一冊 開幕特刊一冊 南京大陝魂週刊社捐贈 大陝魂每週一冊 南京日本問題研究會捐贈 日本帝國主義的危機一冊 南京大夏學校捐贈 大學一覽一冊 大夏年刊一冊 南京中國國民黨京滬杭甬鐵路特別黨部執監委員會捐贈 兩路創痕一冊 南京生力雜誌社捐贈 生力雜誌一冊 南京中國日報館捐贈 中國日報每日一份 南京中國教育社捐贈 教育與中國二期一冊 南京教育部督學處捐贈 視察山西及南京市教育報告各一冊 南京程先生捐贈 程一書哀思錄一冊 南京康藏前鋒社捐贈 康藏前鋒第三期一冊 南京銓叙部林部長捐贈 林文公手書經典一部 南京黨旗週刊社捐贈 黨旗週刊一冊 南京內政部衛生署捐贈 衛生常識演講集一冊 上海中國雜誌社捐贈 新中華每期一冊 上海通問報社捐贈 通問報每期一冊 上海新電界雜誌社捐贈 新電界每期一冊 上海中國殖邊社捐贈 殖邊一冊

(未完)

中華書局出版

# 教育部審定

風行全國的  
新課程標準適用  
小學教科書

民國廿一年十月  
教育部正式頒布

## 小學課程標準

編印經過

敝局自十八年暫行課程標準頒布後，即着手研究搜集新教科書的編法和教材，並陸續徵求各實際教育家指示方針，供給教材；四年以來每逢教育部開會修訂暫行標準一次，敝局也將稿本修訂一次。上年十月及十一月教育部正式頒布中小學課程標準，敝局遵即編印適於新課程標準的教科書，內容形式，與課程標準完全適合，並且有許多新教材，新方法，與依據暫行標準編輯的，大不相同，現已全部備貨充足，謹請選購採用。

編制 科目完備 編制新穎 發揚民族精神 訓練生產技能  
文字淺顯 圖畫簡明 膾合兒童生活 適應兒童心理  
印刷精良 紙張潔白 各科聯絡貫通 保持各科特質

(輯編準標程課照遵全完)

印樣承印  
贈索本有

| 定價 |   | 每冊 |   | 數書教科 |   | 目科 |   | 小<br>學<br>初<br>級<br>用 |
|----|---|----|---|------|---|----|---|-----------------------|
| 價  | 定 | 冊  | 每 | 數    | 書 | 目  | 科 |                       |
| 分  | 角 | 冊  | 八 | 冊    | 八 | 生  | 衛 | 小<br>學<br>初<br>級<br>用 |
| 分  | 角 | 冊  | 八 | 冊    | 八 | 語  | 國 |                       |
| 分  | 角 | 冊  | 八 | 冊    | 八 | 識  | 常 | 小<br>學<br>初<br>級<br>用 |
| 分  | 角 | 冊  | 八 | 冊    | 八 | 會  | 社 |                       |
| 分  | 角 | 冊  | 八 | 冊    | 八 | 練  | 訓 | 小<br>學<br>初<br>級<br>用 |
| 分  | 角 | 冊  | 八 | 冊    | 八 | 然  | 自 |                       |
| 分  | 角 | 冊  | 八 | 冊    | 八 | 術  | 算 | 小<br>學<br>初<br>級<br>用 |
| 分  | 角 | 冊  | 八 | 冊    | 八 | 術  | 美 |                       |
| 分  | 角 | 冊  | 八 | 冊    | 四 | 樂  | 音 | 小<br>學<br>初<br>級<br>用 |
| 分  | 角 | 冊  | 八 | 冊    | 四 | 目  | 科 |                       |
| 分  | 角 | 冊  | 八 | 冊    | 四 | 生  | 衛 | 小<br>學<br>初<br>級<br>用 |
| 分  | 角 | 冊  | 八 | 冊    | 四 | 語  | 國 |                       |
| 分  | 角 | 冊  | 八 | 冊    | 四 | 會  | 社 | 小<br>學<br>初<br>級<br>用 |
| 分  | 角 | 冊  | 八 | 冊    | 四 | 民  | 公 |                       |
| 分  | 角 | 冊  | 八 | 冊    | 四 | 史  | 歷 | 小<br>學<br>初<br>級<br>用 |
| 分  | 角 | 冊  | 八 | 冊    | 四 | 理  | 地 |                       |
| 分  | 角 | 冊  | 八 | 冊    | 四 | 然  | 自 | 小<br>學<br>初<br>級<br>用 |
| 分  | 角 | 冊  | 八 | 冊    | 四 | 術  | 算 |                       |
| 分  | 角 | 冊  | 八 | 冊    | 四 | 術  | 美 | 小<br>學<br>初<br>級<br>用 |
| 分  | 角 | 冊  | 八 | 冊    | 四 | 樂  | 音 |                       |

權版書各以誤錯有如目價列所中表)

(準為上頁)

(附告)除上列者外另有

小學公民訓練實施方案  
小學公民訓練教本  
一二年級教師用音樂指導書

一冊 八冊 二冊

定價每冊三角五分  
定價每冊三角  
定價每冊三角五分

## 本公報啟事

查本公報第四年第七期第六十六號爲（遼災教學方案專號）於二十年三月出版又第五年第十六期

二

中學

八

第一一號合刊即（河北省師範教育委員會聯席會議報告專號）於二十一年六月出版當經按照平

三

職業

時閱報各處分別寄發諒無錯誤惟以專號封面與其他各號形式不同閱報者多有認作另係一種刊物以爲上列各號公報未經收到前後來函囑爲補寄除隨時分別函覆外特再登報聲明統希鑒察爲荷此啟

## 本公報啟事

查本公報爲本廳公布機關凡各項法令一經登載即與正式印文發生同等效力至一切通令間有只登本公報不另行文者閱者務祈注意本廳所屬各機關對於本公報更須妥爲保存遇有新舊更替亦應列入交代案內移交不得遺失爲要此啟

# 河北省教育公報第七年第四期第一七一號目次

命令

## 省政府訓令

令教育廳 爲准內政部咨解釋取締不良小報暫行辦法適用疑義仰知照由（本廳不另行文）

## 本廳訓令

令各

學 院  
縣 政 府  
社會教育機關

爲奉教育部令關於明令派充之無給職官員或非官員非黨員暨學術機關之職

員受有政府聘任而有功於國家者因公傷亡或病故時議卹機關並根據或比照之法規仰知照由（不另行文）

令省立牛欄山初級中學校 爲據本廳督學報告視察該校情形抄發改進辦法仰遵照由

令省立黃村初級中學校 爲據本廳督學報告視察該校情形抄發改進辦法仰遵照由

令省立正定中學校 爲據本廳督學報告視察該校情形抄發改進辦法仰遵照由

令私立南開中學校 爲據本廳督學視察員等報告視察該校情形抄發改進辦法仰遵照由

令私立南開女子中學校 爲據本廳督學視察員等報告視察該校情形抄發改進辦法仰遵照由

本報目次

令省立第一模範小學校 爲據本廳視察員報告視察該校情形抄發改進辦法仰遵辦具報由

令平谷縣縣政府 爲據本廳督學報告視察該縣鄉師情形抄發改進辦法仰遵辦具報由

令三河縣縣政府 爲據本廳督學報告視察該縣鄉師情形抄發改進辦法仰遵辦具報由

令懷柔縣縣政府 爲據本廳督學報告視察該縣鄉師情形抄發改進辦法仰遵辦具報由

令寧河縣縣政府 爲據本廳視察員報告該縣鄉師迄未成立現擬出籌備辦法仰遵辦具報由

令玉田縣縣政府 爲據本廳視察員報告該縣男女兩鄉師仍未開學抄發救濟辦法仰遵辦具報由

令遵化縣縣政府 爲據本廳視察員報告該縣鄉師暨附小狀況均待積極發展抄發改進辦法仰遵

辦具報由

令密雲縣縣政府 爲據本廳督學報告視察該縣小學教育情形抄發改進辦法仰遵辦具報由

令灤縣縣政府 爲據本廳視察員報告視察該縣小學教育情形抄發改進辦法仰遵辦具報由

令密雲縣縣政府 爲據本廳督學報告視察該縣社會教育情形抄發改進辦法仰遵辦具報由

令順義縣縣政府 爲據本廳督學報告視察該縣社會教育情形抄發改進辦法仰遵辦具報由

令天津縣縣政府 爲據該縣畫商代表鄧國勛呈送各畫商畫稿及樣張請予審查等情抄發審查清

單仰轉飭遵照由



## 本廳指令

令省立實驗鄉村民衆教育館 爲據呈報舉辦兒童演說比賽會經過情形准予備案並刊登本廳公

報以資觀摩由

令省立民衆教育實驗學校 爲據呈報實驗區第一實驗民衆學校婦女班畢業經過情形准予備案

並將報告選登本廳公報由

令省立保定民衆教育館 爲據呈送二十二年十二月份工作報告尙堪嘉慰應准備案由

令寧津縣政府 爲據呈送二十二年內新設初級小學呈報殊堪嘉許准予備案由

令安次縣政府 爲據呈送識字運動宣傳大會概況表殊堪嘉慰由

令平鄉縣政府 爲據呈送二十二年各界聯合運動會報告書殊堪嘉許應准備案由

令灤縣縣政府 爲據呈送民衆教育館藝術展覽會報告殊堪嘉許准予備案由

令肅寧縣政府 爲據呈報募書會結束情形殊堪嘉慰由

令蠡縣縣政府 爲據呈請該縣現時不便舉辦短期義務教育請暫從緩殊有未合仰恪遵前電辦理

由

令安平縣政府 爲據呈送民衆教育傳習所第一期畢業學員成績表准予備案並補助銀一百八

十元仰具領轉發由

令大城縣政府 爲據呈送民衆教育傳習所畢業學員成績表准予畢業並補助銀六十元仰具領

轉發由

令定興縣政府 爲據呈送劃分民衆教育區及推行民衆學校實施計劃妥適可行由

令灤縣政府 爲據呈送鄉村民校教育實驗區計劃仰積極進行由

令<sup>省立牛欄山初級中學等四校</sup>私立南開女子中學等四校 爲據呈送二十一年度中等學校統計表仰候編轉由(不另行文)

令灤縣等十六縣政府 爲據呈送二十及二十一兩年度中等學校統計表仰候編轉由(不另行

文)

令曲周等三縣政府 爲據呈送二十一年度學齡兒童統計表仰候編轉由(不另行文)

令<sup>靜海等三十縣政府</sup>省立保定女師等兩校 爲據呈送二十一年度社會教育概況調查統計表仰候彙編由(不另行文)

### 公牘

#### 本廳批

批平山縣何履中等 爲據呈與張鳳麟等因學款糾葛訴願一案仰候決定由

#### 本廳佈告

爲奉省政府令首都舉行普通考試增加監獄官考試一類佈告週知由  
計劃

灤縣民衆教育館鄉村民校教育實驗區計劃

報告

河北省立民衆教育實驗學校  
實驗區第一實驗民衆學校婦女第一班實驗報告書

河北省立實驗鄉村民衆教育館主辦第一屆兒童演說比賽會報告書

本報目次

五

# 河北第一博物院畫報

(原名半月刊)

## 材料豐富 興趣濃郁

本報目次

### 內容

以歷史學術自然科學為主文字與圖版並重

### 定價

零售 天津 每份五分  
外埠 每份六分

定閱全年廿四期 天津一元一角  
外埠一元三角

全年合釘本(計二十四期)每冊定價一元五角

郵票代價 不折不扣

### 代派處

天津南市廣興大街楊記派報社  
北平宣外鐵老鶴廟永豐報房

### 發行所

天津新車站東本院

# 命 令

河北省政府訓令 第九〇八號 中華民國二十三年二月六日

令教育廳

案准內政部警字第六二號咨開案奉

行政院第六〇六七號訓令內開案查前據該部呈爲准江蘇河南兩省政府咨請解釋取締不良小報暫行辦法應如何適用一案擬具意見呈請核轉示遵等情到院當經併案函達中央秘書處轉陳核辦並指令知照在案茲准中央宣傳委員會第一〇〇八八號公函內開准中央執行委員會秘書處送來貴院第二四八七號公函一件經轉陳奉批送會等因查中央前次通過之取締不良小報暫行辦法原係暫行性質自無庸修改至所稱小報係指內容簡陋篇幅短小專刊瑣聞碎事而無國內外重要電訊紀載之一類報紙而言曾經本會以第九八〇八號公函請貴院查照并令行內政部及各省市政府知照在案關於報社基金與經費之標準因我國新聞事業尙在萌芽時期不能規定過高其基金以能維持事業經費以能供開支爲合度至通訊社雖係新聞紙之一種惟取締不良小報暫行辦法已明令規定爲小報則通訊社及雜誌自不能援用辦理奉交前由相應函復即希查照轉知等由准此合行令仰該部即便轉行知照此令等因奉此查此案前

命 令

一

准江蘇河南兩省政府先後咨請解釋到部當以事關取締不良小報暫行辦法適用疑義經擬具意見呈請行政院轉請中央核示在案茲奉前因除咨復並分行外相應咨請查照并轉飭知照等因准此除咨復並分行外合行令仰該廳知照此令（本廳不另行文）

河北省教育廳訓令 第一九一號 中華民國二十三年二月六日

令各  
學  
縣  
縣  
政  
府  
院  
社  
會  
教  
育  
機  
關

案奉

教育部訓令第六四一號內開案奉

行政院第零零一九零號訓令內開案奉

國民政府第六三三號訓令內開查關於明令派充之無給職官員或非官員非黨員暨學術機關之職員受有政府聘任而有功於國家者因公傷亡或病故時應由何機關議卹並根據或比照何種法規辦理一節前經本府函請中央政治會議核定原則在案茲准復函開本會議第三八八次會議決議（一）明令派充之無給職官員或非官員原則上不給卹惟有特殊勛勞者由各院院長依其事業身分比照現任有給職文武官員議卹提請國民政府核定（二）各機關有給職之非官員即聘任人員根據死亡者最後俸給數目比照官

吏郵金條例由銓叙部議郵(二)學術機關職員受有政府聘任者凡屬無給職原則上概不給郵其有特殊勤勞者由各院院長依其事業身分比照現任有給職官員議郵提請國民政府核定其爲有給職者概由教育部比照學校職教員養老金及郵金條例議郵相應錄案函達查照辦理等由准此自應照辦除函復並分行外合行令仰知照並轉飭所屬一體知照此令等因奉此自應遵辦除通令外合行令仰知照並轉飭所屬一體知照此令等因奉此除通令外合行令仰該廳知照並轉飭所屬一體知照此令等因正核辦間復奉

### 河北省教育廳訓令

第一六零號

中華民國二十三年二月一日

#### 令省立牛欄山初級中學校

案據本廳督學劉節之視察該校報稱該校教室設備有課程表教室日誌自然掛圖地圖等容積寬大光線空氣均宜惟牆壁稍不淨室內黑板棹凳等均可用各教室形狀布置畧同教員王永緒授三年級英文態度熟練讀講流利學生亦能回講音讀多無誤趙文華授一年級英文讀音稍里但講說却極明白對學生音誤亦能隨時矯正李淑興授三年級代數講解層次極其明瞭能引學生注意譚廷英授一年級國文講解註釋均稱詳切文學程度甚優若於課前發給印篇令學生有一番預習自行註釋似覺更佳何毓壽授二年級歷史解釋清楚於當時情勢亦熟惟欠繪歷史地圖楊錦岩授體操及二十分間操示範姿勢及所發口令均佳

再該教員繪畫雕刻圖章均見長學生對之亦甚感興趣該校管訓事項有訓育主任一人負多量責任由校長教務主任訓育主任事務主任組織訓育會議決定實施各項該校課外活動有自治會之組織會內分圖書體育炊事衛生音樂各股每股各設幹事經理各項事務至研究會則有國學數學英文藝術各研究會職教員分任指導服務練習有炊事值週辦各級事務等運動有正式操課間操各項球類分組分場練習消遣則有棋類乒乓球各種樂器等該校秩序甚佳學生服從職教員之指導無浮囂之氣均努力用功是其特點校舍頗有朽敗者如現時校長室之後簷椽頭下垂簷邊有似波狀院中東廂前時所用之民衆學校室房蓋瓦隴下落夏日雨水不能下注積濕加重頗有危險該校民衆學校之現時未能開班即是以是故校長王成三人極誠懇負責所聘職教各員均能稱職且都熱心爲學生於課外補課使學生對之皆有信仰隣近各縣亦漸起贊譽惟學校內設備甚簡教學方面及學生自修方面甚感困難耳等情據此並擬具該校改進辦法前來合併抄發令行遵照此令

附抄改進辦法五條

- (一)該校經兩次兵亂損失過鉅設備缺乏應於圖書儀器標本掛圖之屬設法撥款購置
- (二)該校朽敗房舍應設法翻修以免危險
- (三)該校學生多數寒苦今歲免除學費招致學生頗得其效嗣後對學生負擔以不加重爲宜



(四)該校學生升學人數比較甚少應加添職業科目及實際有用之小工廠以備學生將來就業之預習  
(五)該校教室應於後壁懸列新選成績且爲藝術性之佈置

河北省教育廳訓令 第一九六號 中華民國二十三年二月七日

### 令省立黃村初級中學校

案據本廳督學劉節之視察該校報稱該校教員石書彩授中學第三年級英文舉例頗明豁講解亦極清楚  
劉瑞桐授中學第二年級代數舉例確切發問顯明逐項解析亦極熟悉康繼魁授農藝第二年級畜產養牛  
教者解釋代謝之定義頗妥當教材預備亦充分惟如有繪圖輔佐說明當更佳李金玉授農藝第一年級公  
民按文講解註釋各段意義形式近似國文講法若令學生解答關於道德上之問題似覺切合趙敬孚授中  
學第二年級中國地理廣州教者於廣州交通形勢古蹟人口貿易等點均見熟悉惟黑板所懸之地圖太小  
不易辨視應另繪放大地圖指示乃較顯豁胡壽彭授各年級課間操學生合作整齊教者姿勢亦佳訓育  
設主任一人訓育員一人辦理訓育事宜并有訓育會議以議決關於訓育上之各問題該校注意勤勞與公  
德學生有過則實行勸導不專尙懲罰訓練之方式分全體訓練班級訓練個別訓練等關於訓育用之表簿  
亦甚全備該校建築形勢游離極不規則但院落寬廣隙地甚多頗合農藝班隨地開闢之用設備以農藝班  
爲佳理化之儀器藥品數量種類不甚敷用圖書設備書籍不甚充實室內設備亦欠優美佈置學生頗守紀

命 令

律均甚沉靜努力於學科上之研究校長呂士熊作事勤懇對於校事日夜殫精竭慮以求學校事務之猛進尤於農藝班爲最見用心教務訓育事務各主任亦均協衷共濟指隨臂使教員亦多能充分預備盡力領導等情據此並擬具改進辦法前來合併抄發令仰遵照切切此令

附抄改進辦法五條

(一)該校圖書室容積較小應另擇一較爲寬大之房所將閱覽部分備置長方桌及小椅等總以學生在圖書室閱覽與容納多數學生爲宜

(二)該校農藝班有養牛學一科憑空講解收效甚渺應畜養牛隻并購備關於畜牛之各種標本掛圖及參考書籍以引學生深切研究

(三)該校房舍既屬遊離周圍又無牆壁僅有土圍一道又較卑薄應再掘深築高以期緊嚴

(四)該校農藝班因收取學費學生投考稍存猶豫農藝班所費較鉅爲充實招收各班學額起見應將農藝班之學費酌予減免

(五)該校校址校舍均甚寬裕似應將農藝班擴充班次再添招一班以滿足三班之數

河北省教育廳訓令 第一六一號 中華民國二十三年二月一日

令省立正定中學校

案據本廳秘書兼督學馮榮絨視察該校報稱該校教學採用講演式及啓發式各科教員均能稱職軍事教員王斌之教授得力並令學生實行打靶該校課外設有照相石印初中三年級學生每週習照相二小時初中二年級學生習石印二小時該校設訓育主任一人副主任一人各級指導員六人掌理管訓事務該校主張一、實行訓教合作二、實行人格感化三、注重集團訓練四、實行嚴格訓練自于校長到校以後學生紀律日見整飭該校自治會設課業體育遊藝衛生炊事五股由執行委員五人分任各年級學生每週出有壁報學生服務消費合作社每日由學生輪流值日炊事處由炊事委員會中互選炊事長二人炊事會計二人辦理學生炊事每月改選一次每值夏季招生學生組織考生招待團至運動方面每日有課外運動及班級球類比賽又有新劇遊藝魔術音樂各組織該校校長于炳祥辦事切實銳意改進欲造成一種良好校風教務主任吳國賢在該校任事甚久頗得學生信仰校務進行深資得力于校長到校以來加意整理學生均漸規矩亦能安心用功等情據此並擬具該校改進辦法前來合併抄發令仰遵照切切此令

#### 附抄改進辦法四條

- (一) 訓育方面不應有副主任名義如提高或平均訓育者之威權亦可一律改爲訓育委員
- (二) 學生方面仍應採取嚴格辦法
- (三) 理化儀器室與實驗室相距太遠頗感不便應設法遷移

(一) 第一年級教室低下潮濕甚不相宜

河北省教育廳訓令 第一九八號 中華民國二十三年二月七日

令私立南開中學校

案據本廳督學孫樹棠視察員陳淑蘭視察該校報稱該校圖書雜誌一萬餘種各種儀器五千餘件標本一千餘件編列管理均稱得法其他金工木工用具及印刷機器亦皆完備學生練習勞作注重生產訓練對於學生智能的發展極有裨益另擬搜集自然科學社會科學各物品成立陳列專室俾便研究計劃甚當各科教員教授情形均稱盡職課外指導及批刪筆記亦肯努力學科會議年級會議教務會議等亦能踴躍參加熱心研究(A)科目課程其特殊科目(1)社會視察高二必修每週二小時以考查政治機關經濟組合及社會組織爲主(2)社會作業高三必修每週二小時在西廣開大街一帶辦理推廣教育事業(3)金工木工印刷各工廠練習高中班次選修以上各辦法係設法令學校與社會合而爲一且注重勞作訓練辦法甚當(B)教材教法各科教材不限於一種總以令學生多讀多看多想多做爲主國文一科側重作業訓練高中指導看書作報告初中作業印刷篇目分指導提示問題練習四項雖成效尙未大著方法頗合英文一科初中採直接教法高中自編成書以多種作實驗數學一科分單元編製多自行編選史地教材亦劃分小單元側重工作報告與問題研討是各科均予學生以自動作業練習辦法頗合管訓概況以教務主

任及教員兼任管訓設輔導委員會決定訓育方針及實施辦法另設輔導幹事負責辦理實行教管合一之法學生言動起居尙多規律惟間有禮貌稍差者或服裝奢侈者應再設法訓練以期養成其質樸有禮操場面積寬大設置完備初中係童子軍訓練高一普通體操高二三軍事訓練每週三小時至田徑賽及球類運動則自由組織比賽學生對於運動之興趣尙稱濃厚按該校於清季光緒三十年在嚴宅成立初僅學生數十人光緒三十二年遷至南開確定校名規模漸大自民國十一至二十一年間學生達二千名迄今校址之寬廠校舍之完備設備之完善幾爲全國私立中學之冠至組織教學管訓等亦莫不力求改進故成績卓著畢業生升學佔百分之八十以上而特殊科目之社會視察社會作業與工廠練習尤能注重勞作與生產訓練力求學校與社會合一均屬該校優異之點校長張伯苓自初創迄今擘劃經營勤奮從事三十年如一日教務主任喻傳鑑自民八到校亦孜孜研究不辭勞瘁其他教職各員亦均能努力合作是該校前途之發展正未可限量也等情據此並擬具改進辦法前來合併抄發令仰遵照切切此令

、 附抄改進辦法六條

- (1) 籌建體育館應早日實現以便運動
- (2) 史地博物館應早日籌辦成立以便教學研討
- (3) 金木印刷各工廠應力謀擴充並設法增加勞作機會俾學生感受生產訓練

(4) 提倡節儉並厲禁學生有奢侈情事以期養成學生質樸耐勞優良習慣

(5) 訂定獎學金辦法或募集獎學基金俾寒家子弟得有入學機會

(6) 推廣教育事業應力謀擴充俾師生咸有練習服務機會

河北省教育廳訓令 第一九七號 中華民國二十三年二月七日

令私立南開女子中學校

案據本廳督學孫樹棠視察員陳淑蘭視察該校報稱該校寢室二十間位於第三層樓上僅容住宿一百餘人理化生物等特別教室均缺係借用男中部教室上課諸有不便圖書室一間飯廳四間辦公室四間均嫌擁擠是該校校舍亟須增建圖書兩千餘種尙多適合於學生披覽理化儀器博物標本係借用男中部者於前途發展不無妨碍應設法購置以便應用其他關於勞作各項設備尙付闕如亦應添置董事會校長主任以下分爲教務體育庶務會計四課及圖書館除專設輔導幹事二人庶務課員二人外其餘均係由男中部職員兼任兩部職員人數雖不多而事無積壓足徵其任事之勤奮努力矣科目課程及選用教材除無工廠練習一科外餘均照男中部相同課程進度亦力求一致成績考查分預測診斷測驗及成績稽查期考試卷取會閱制辦法頗合教職各員教授情形均屬稱職管訓採取輔導制實行教訓合一設輔導委員會決定訓育方針與辦法另設輔導幹事二人負責推行以學生住校者尙不及半數且厲三層樓上學生言動尙安詳

規律每班每週體育二小時每年身體檢驗一次每學期體力測驗一次每月衛生巡查一次辦理尙屬認真惟無體育館且操場在小學部院內課外運動不無妨碍應設法另行闢闢以便運動學生自治會係各班選舉幹事八人組織學術紀律出版平民教育體育庶務遊藝合作各種幹事會另各舉主席一人合組主席委員會負責監察責任其平民幹事會辦理婦女補習班事務合作幹事會管理消費合作社事項庶務幹事會管理及監督廚房體育幹事會籌劃各項課外運動較有成效按該校係於民國十二年租房成立由男中部教職員兼任民十五年始建築樓房擴充班次畢業生出路升學者約百分之七十五就事者百分之八成績尙屬良好校長張伯苓主任黃梅美德及其他教職員均勇於負責咸稱厥職惟校址校舍及設備等均須力謀擴充與充實以期盡善等情據此並擬具改進辦法前來合併抄發令仰遵照此令

#### 附抄改進辦法五條

- (1) 早日添建校舍以便擴充而期完善
- (2) 支出經費購置項下應行增加以充實內容俾便教學
- (3) 酌增家事訓練設備指導練習以期達到培養健全母性之目的
- (4) 學生家庭職業商界佔十分之三以上應酌增商業科目俾學生選修以適應環境需要
- (5) 力倡節儉並訂定獎金辦法以期寒家女子有入學機會

命 令

河北省教育廳訓令 第一五六號 中華民國二十三年二月一日

令省立第一模範小學校

案據本廳視察員楊景蔭呈送視察該校狀況並附改進意見及調查表畧稱(一)校址及校舍該校校址在天津城內鼓樓西舊中營校舍一處共二十八間內有普通教室七特別教室一座學生皆係通學故無寢室及自習室標本儀器室一間辦公室八間附教職員住室運動場休息所五間無圖書閱覽室及全體集會之大禮堂(二)設備書籍九百五十一冊分存各教室內以便學生閱覽儀器一百零五件標本八百六十五件足供初級學生之用鋼琴一架風琴提琴共五件(三)經費及學級編制年需經費一萬六千八百元每月由教育廳支領學級分六年雙軌制共十二班學生總數八百四十二人每生年納學費八元(四)行政組織該校校長劉寶慈係日本宏文師範畢業勤儉誠樸事必躬親對於全校事務瞭如指掌堪為後生模範每班設級任一人分任管訓之責職員中除校長外祇有書記會計各一人至於所分各系皆由該核同人兼理並未另設專人可謂欸不虛糜(五)教學概況該校各年級教科書多採商務本以中華本為輔助前後尙稱一貫公民訓練學生無課本由教者提示綱目用問答法以確定其觀念同時並將關於該課之內容用標語揭示法分列各教室使學生耳濡目染以期養成後天習慣頗為得法四年級任張鴻年授衛生學適講「凍瘡和防治法」利用啟發頗饒興趣教法良佳汪承渤授二年級作文題為「小書倉」令學生自撰構思良苦按



該級學生入校甫一年餘即命題作文未免太深似不如用問答法或由教者口述簡明故事令學生追記該故事之大畧等法爲愈其餘各科教學均尙妥適特殊科目有童子軍英語二科教授亦均平安(六)管訓概況訓育以德智體羣美五育爲提綱列爲訓育標準各學年少有變易實施步驟取輕重獎懲方法全校學生皆整齊嚴肅安靜無嘩惟稍欠活潑精神乏組織能力(七)體育概況及課外活動體育場在該校門首面積約八千餘方公尺每週體育多至七節少則二節各級不同由科任教員梁繼祖担任上操時殊整齊少欠精神兒童運動場分設在各教室前院內有鞦韆游船雙槓滑梯木馬等設置課間一任學生選擇遊戲由各級任分別照料惟學生參加者殊欠踴躍且場址狹小全數參加亦絕不能容亟宜設法擴充以便使學生於悶坐教室六十分鐘後得全數參加以遂其行動之良能也此外五六年級尙有童子軍之組織每週二節其餘各年級因年齡幼小無此組織課外活動除各項遊戲外有小書倉之組織與販賣部之實習由級任指導成績尙佳(八)總評該校校長劉寶慈勤樸耐勞勇於任事故全校學生亦皆儉樸成風規律整齊絕無喧囂氣是該校之特長惟青年學子欣欣向榮宜多予以自由活潑之機會以遂其身心之發展該校學生微嫌板滯少活潑氣似是約束過嚴所致並附改進意見等情到廳據此查該校歷史悠久成績夙著皆該校長二十六載苦心經營勞瘁不辭之結果惟教育日新美中仍有不足合行抄發改進辦法五條令仰該校遵辦並將辦理情形隨時具報爲要此令

附改進辦法五條

- (一) 該校二年級學生即命題作文未免過深宜斟酌自較高年級起始
- (二) 該校每節三十分鐘兩節相連延至六十分鐘始下課休息幼年學生在教室悶坐太久於身心均不相宜以後應改為每節休息一次
- (三) 兒童運動場既狹小且低濕亟宜設法擴充或墊高以便使用運動器具亦宜隨時修理
- (四) 門外操場西偏空地宜闢為兒童運動場令全校學生於休息時間盡量去場中自由活動
- (五) 上午上課前宜添短時間朝會作柔軟運動且可藉作簡單訓話

河北省教育廳訓令 第一八二號 中華民國二十三年二月五日

令平谷縣政府

案據本廳督學劉節之呈送視察該縣鄉師情形及調查表略開(一)校址校舍該校設於縣城南門裏縣文廟內面積約二畝餘校舍共二十間以文廟西廡為教室分為教室二座佔六間東廡為書報閱覽室及遊藝室佔三間以戟門處為校長辦公及教員室佔三間以戟門前西廡為學生住室佔三間東廡為飯廳及廚房佔二間體育場在門外地址甚狹小(二)設備普通設備有書報閱覽室與遊藝室之合併室書報閱覽室僅有雜誌數份北方日報一種方棹兩個長櫓數條遊藝亦僅有乒乓球檯一個教室以東廡舊室略加修

飾而成無後窗前係紙窗光線不甚充足空氣亦不鮮潔壁間有地圖學生應守規則教室規則及空間懸繫之花球兩行等各項規則俱以手工紅綠色紙書就頗不鄭重其各種布置不見藝術性學生聽講桌旁掛有洞簫一枝亦見該校管理多不注意體育無何等設備踢球時則借用縣立完全小學之足球場(三)經費共一千五百元本不及規定額數而其中隨糧附加之款已受豁免影響基金生息尙不能如數支取草契附加一項又未經財政廳批准各款又多不安定(四)學級編制及行政組織二年級二學期與一年級二學期併爲一班共三十人行政系統校長之下分設教務訓育事務各主任組織校務會議以議處關於全校之事(五)教學狀況教員庫壽山授鄉師班三年代數「方程式」採中華書局新中華代數學本一年算術「基本四法」採商務印書館現代初中教科書教者解釋尙清楚惟執書順文講解教法嫌板滯訓育主任兼教員謝兆祥授自然「二氯化炭氣」採中華書局新中華自然課本教者講時無儀器輔助即簡單化驗亦無之課前預備嫌不充分學生課本毫無筆記(六)管訓體育概況及課外活動管訓事宜由訓育主任負其全責其他教員輔助其管訓程序一、矯正行爲二、養成審辨能力三、完備師表品性但其實施程度甚小該校體育除正式體操外早晨有跑步課外有足球籃球等練習該校課外活動學生有自治會僅有會員大會及幹事會無何等分股辦事組織研究有算術研究會演說競賽會運動有足球籃球遊藝有風琴笛簫棋類乒乓球等之練習(七)總評該校經費甚不固定以致學校時有搖動之虞該校設備講授俱不見精彩學生

亦無甚大自動進修意趣前校長謝兆祥本不合格經廳令飭改選現由縣委王濫恭擔任校長實際並不到校一由訓育主任謝兆昌辦理各事究屬不合應速呈委正式校長以符廳令等語並附改進意見等情到廳據此查該校基金不充負責無人前途實堪憂慮長此敷衍義務教育何能發展茲特擬改進辦法十條除抄發外合行令仰該縣遵辦並將辦理情形隨時具報候核爲要此令

附抄改進辦法十條

- (一) 該縣儲備義務教育師資師範應有男女二班方可敷用前已令縣遵辦現在該縣男師名爲兩班而實際僅有學生三十名照原案規定名額相差甚遠應由縣負責籌劃增加
- (二) 該校支付預算應遵照師範規程第二十條俸給至多不得超過百分之七十公費至多不得超過百分之十設備費至少應佔百分之二十之規定
- (三) 該校僅有學生二班應遵照師範規程第一百零三條設教導主任一人協助校長處理教務訓育事項其餘事項應由各教員分任不必再設其他主任名目
- (四) 該校經費來源極不穩固殊非經久之道應由該縣設法籌撥或仍責成各區攤派
- (五) 該校設備甚簡而又徒存形式應於款項籌定後將內容盡充實
- (六) 該校教室西壁應多開小窗並應於前窗多留氣孔

(七)該校學生兩個年級併合一班用單級教法殊有未便應再添教員一人酌收編級生若干仍分兩班教授

(八)該校常年經費擬有辦法後應由縣即速遴荐合格校長將該校內部澈底改組以符廳令

(九)該校尙無附小應由縣指定城鄉小學各一處爲將來教生實習地點

(十)操場狹小應另闢相宜地點並於附近覓一相當地點作爲校園供學生實習種植

河北省教育廳訓令 第一八七號 中華民國二十三年二月五日

### 令三河縣縣政府

案據本廳督學劉節之呈送視察該縣鄉師情況報告及調查表畧開(一)校址校舍該校設於城內西南隅舊時城隍廟地址面積約十餘畝校舍之布置有正院與一旁院正院房三層前層文牘室及傳達室二層爲過廳三層爲教室二層之前西廂爲學生住室旁院在正房之西前有正房一層爲教員室後有學生飯廳及學生廚房共計房舍三十四間分爲教室三間寢室十間圖書室一間廚房飯廳五間職教員室四間辦公室三間其他八間體育場在校門前(二)設備及經費普通設備如閱報室遊藝室盥浴室成績室均無惟教室內有報紙夾及報紙只三份教室設備教室係舊房新改光線明亮空氣流通牆壁淨白屋頂畧不潔前面壁間懸地圖二幅體育設備體育場設籃球架一對該校經費共二千四百八十四元均由教育款內撥給未籌

得相當底款惟核其薪工辦公及購置等費尙與預算相符(三)學級編制及行政組織學級只第二年級一學期一班共三十二人行政系統校長係由教育局長兼任有專任教員二人一、兼教務主任一、兼訓育主任有事務員一人兼辦事務主任事項有校務會議及各部分會議各項職務均係兼辦精神不專注應選專任校長或委任職員一人庶幾事有專責人有專屬(四)教學概況教員兼教務主任胡承獻授該鄉師第二二年級第一學期班算術關於盈胸問題之練習採用中華書局印新中華算術本教者講解尙清楚訂正亦尙詳密教員兼訓育主任楊作霖授國文自由釋義教者講解尙可於字義分析頗清楚文之前後亦頗能照顧惟講「其一舉一動」、「其」字解作代字如「他」字應解作所有代字如「他的」字小有未合又莫此甚也之「此」字何以置於甚字之前其故亦未能解釋出(五)管訓體育概況及課外活動該校管訓係取嚴格主義學生尙守紀律惟自動自作之精神太差關於訓導事宜多在紀念週或在紀念日開會時行之該校體育除正式體操外多作籃球運動該校學生課外活動甚少不過籃球運動及課業自修而已(六)總評該校現辦一班地點尙可設備極覺缺乏興味索然精神上之增進修養亦少學生秩序尙可無派別之事亦無反動思想傳入校長韓樹猷以教育局長兼任該局事務甚繁久兼不宜且教務主任訓育主任皆係兼任甚覺無負專責之人學校無改進之望並附改進意見等情到廳據此查該校開辦年餘成績欠佳總因負責無人基金無着所致茲特擬改進辦法八條除抄發外合行令仰該縣遵辦並將辦理情形隨時具報

爲要此令

附改進辦法八條

- (一) 該縣儲備義務教育師資師範應有男女四班方可敷用前已令縣遵辦現在該縣僅有男師一班照原定之數相差尙遠以後應按年添班由該縣長負責分別籌劃川符原案
- (二) 該校支付預算應遵照部定規程第二十條俸給至多不得超過百分之七十辦公費至多不得超過百分之十設備費至少應佔百分之二十之規定
- (三) 由縣訊薦合格人員呈廳核委爲鄉師校長以專責成以後班次增加時應遵照師範規程第一百零三條設教導主任一人協助校長處理教務訓育事項其餘事項可由教員分任不必再設其他主任名目
- (四) 該校成立並無專款基礎不固應早日籌劃專款以期繼續進展
- (五) 該校與教育局相連如擴充班次時可將教育局遷至文廟騰出地址讓與鄉師
- (六) 該校設備甚見缺乏應於籌定底款後逐漸添設如圖書儀器雜誌等以及遊藝盥漱成績各室
- (七) 該校尙無附屬小學應由該縣指定縣城完全小學初級班及距城近處鄉村小學一處供將來教生實習之用
- (八) 該校應於校旁隙地開闢校園一區以便實習農藝

命 令

河北省教育廳訓令 第一九三號 中華民國二十三年二月七日

令懷柔縣縣政府

案據本廳督學劉節之呈送視察該縣鄉師情形及調查表略稱（一）校址校舍該校設於縣城內東街關帝廟內面積約七畝入門後有一小空場中有正殿東廂爲校長室女生休息室廚房校役室學生寢室西廂爲飯廳學生寢室北正爲教室東耳房爲教員室辦公室西耳房爲學生住室共有校舍二十三間分爲教室三間寢室十間廚房飯廳五間辦公室一間教職員住室二間其他二間體育場在校院之東北方（二）設備及經費該校關於圖書理化儀器等均缺乏教室寬大光線尙足空氣亦流通壁間不甚淨有地圖無成績體育有籃球場該校經費全年收入一千四百四十二元有教育局補助牙行附加小腸捐香碾香房捐基金生息地租等款近以教育局無力補助其餘各款或減收或催交不齊虧欸甚多現猶借用縣府大堂修理費二百元先已借過二百四十元尙無法補還（三）學級編制及行政組織教學概況該校有第二年級二期學生一班共五十一人視察時與考者四十六人行政系統該校設校長一人教員一人事務員一人亦有校務會議討論關於教務訓育事務等事視察時正值該校畢業考試之最後一日舉行各科教學法試驗故未得觀該校教員之教法（四）管訓體育概況及課外活動該校由校長教員共同掌管訓育事宜注重個人訓練有犯過者先以言語訓誡如不悛改則當衆誥誡之該校體育除正式體操外有籃球運動該校學生



課外活動有演說會之組織服務則有充任級長室長職務之規定每日午後課畢運動一小時三十分強迫動作消遣有音樂會乒乓球等（五）總評該校因係在關帝廟院內當日本軍隊入城時對關係每致敬禮故該校之損壞較輕該校經費支絀多係借款過度殊非持久之計校長朱榮猷人頗穩健但對於學校經濟亦無何等辦法縣長許文泉教育局長張連與督學會談及擬於明年暑假後招生以前半年所餘之款彌補前虧尙在未定之中此議亦不甚妥並附改進意見等情到廳據此查該校雖在戰區損失不重學生得以按期畢業自是良好現象惟以學款不充借債維持殊非長久之計茲擬改進辦法六條除抄發外合行令仰該縣遵辦並將辦理情形隨時具報爲要此令

#### 附改進辦法五條

- （一）該校經費僅一千四百餘元尙未達本廳規定每班二千元經費之數本年又行減收應由該縣長負責設法籌劃彌補舊虧一面寬籌底款以達本廳規定額數
- （二）該校支付預算應遵照部定師範規程第二十條俸給至多不得超過百分之七十辦公費至多不得超過百分之十設備費至少應佔百分之二十之規定
- （三）鄉師畢業生應儘先委派將不合格之鄉村教員嚴行甄別以資整頓
- （四）此次鄉師考試畢業學生未在鄉村小學實習教法不無缺略應設法招集使得短期練習爲宜

(五)應由該縣指定附近鄉村小學一處以備將來教生實習之用

河北省教育廳訓令 第一八六號 中華民國二十三年 月 日

令 寧河縣縣政府

案據本廳視察員鄭澂呈送視察該縣師範報告書畧稱該縣鄉村師範學校數年以來迄未成立前年曾有第四六九號訓令促其籌備設立在案然事隔三年屢以經費難籌中道而止查該縣小學教育成績不佳小學師資極感缺乏是鄉村師範學校之設立刻不容緩茲將籌備辦法六條分陳如下等情到廳據此查該縣小學師資缺乏急應成立鄉師以資救濟該縣籌備三年毫無頭緒殊屬非是現擬擬出籌備辦法該縣勿得視為具文除抄發籌備辦法外合行令仰該縣遵照辦理並將辦理情形隨時具報為要此令

附籌備辦法六條

- (一)該縣鹽店陋規每年三百元陳縣長到任之後擬將此款化私為公撥歸鄉村師範經費可由該縣長與財政局商酌以此款作抵暫先借墊千元作為鄉村師範開辦經費
- (二)該縣四局合府辦公實行之後各局所裁減之經費以二分之一作為鄉師經費
- (三)鄉村師範經費未籌足以前應就蘆台中學添設簡易師範第四年班庶幾容易舉辦且該校既有省款補助又係初中班於該校有利無害俟鄉師經費籌足後再由第一年級添班或與中學分立

(四)女鄉村師範班亦應在蘆台女子完全小學校內添設一班教員容易分配而經費亦可撙節挪移

(五)蘆台鎮初級小學約有五處之多男女師範班成立之後可以酌量將此五處小學擇改爲附屬以便男女生分配練習

(六)鄉村師範校長應由中學校長兼充男女師範部各設主任一人以便分別指導主任人選亦應呈廳核准以昭鄭重

河北省教育廳訓令 第一八九號 中華民國二十三年二月六日

令玉田縣政府

案據本廳視察員鄧澂呈送視察該縣鄉師概況報告畧稱男校校舍由本年一月二十八日起迄至於今屢被軍隊佔據校中所有文卷賬簿圖書什物多被焚毀校長楊守存祇在校內住宿看守門戶對於校務一切不能進行本學期未能招集學生開課女校校舍自本年春季起以至今日日僞各軍及石部改編保安隊先後盤據校內設備盡數散失校長楊醒因事請假離校本年暑假應行畢業學生至今未得舉行畢業試驗本學期亦未招生開課查該縣男女鄉村師範學校校舍均被軍隊佔用校務停頓兩校經費亦感困難如果長期駐軍則師範教育勢必由此中斷並附救濟辦法等情到廳據此查該縣雖屬戰區而接收已久何以男女兩鄉師仍未開學足見該縣局忽視教育殊屬非是茲特抄發救濟辦法四條令仰該縣遵照辦理並將辦理

命 令

情形隨時具報爲要此令

附救濟辦法四條

(一) 女子鄉村師範學校本屆應行畢業學生因駐軍關係未得舉行畢業亟應利用假期擇一適當地點召集師生舉行畢業試驗以資結束

(二) 女子鄉師經費既感困難而城內僅一女子高級小學人數不多各鎮高小畢業生又以城內駐軍關係裹足不前將來招生必感困難應將該校併入男師特設一女子部力求緊縮以免虛糜公款

(三) 男女鄉師將來改組後如城內無相當地點亟應於各鎮(如窩洛沽鴨紅橋)另覓校舍尅日籌備限期招生開課

(四) 男女鄉師教職員於停課期間自二十三年一月份起分別停止開支

河北省教育廳訓令 第一九二號 中華民國二十三年二月七日

令遵化縣縣政府

案據本廳視察員鄭澂呈送視察該縣鄉師暨附小教育狀況報告書并調查表畧開校址校舍該校設於遵化縣東關共校舍五十間分爲教室三座計九間採光通風均屬得法寢室十二間尙整齊圖書室三間標本儀器室一間浴室四間辦公室三間養病室一間廚房飯廳八間教員室七間其他二間均能適用該校校舍

均係借用第一高級小學校者操場一處三角形頗不適用設備及經費該校圖書三九九冊儀器二件校具一六〇件均係借用第一高級小學校者該校經費於十九年時由縣府撥給經常費二千五百三十七元學生津貼九百六十元建築及臨時歲修費六百二十三元共計四千一百二十元彼時呈報誤將高小經費及附小經費三千二百八十八元並填一表遂成七千四百零八元之數其實鄉師經費僅爲二千五百三十七元在變亂之先該校經費計有油捐八百元豬羊小腸捐四百五十元牙捐三十元串票二百餘元每月平均約二百二十元在變亂之後經費發至三月分由四月分起每月撥發維持費二成約六十二元學級編制及行政組織該校師範班僅有女生一班係三年級計三十三人附小四個年級分兩班教授共七十人行政系統校長之下分設教務訓育事務三處分股辦事校長魯鳳年辦事認真作事有方教學概況該校於本年二月開學未及匝月即行停課經過五個月至八月間始招集開課隨時補習舊課現時大致補竣教員謝遇康教授師範班數學「四則補充題」學生在黑板演算正確迅速教員趙澄教授師範班倫理學「康德與亞里斯多德二氏道德說之比較」反覆引証講解詳細教員王文閣教授師範班國文「論說文的作法及鄉村教育管訓」解釋清楚教員麻紹德教授附小一三年級算術「加法」「除法」提問演算均甚清晰教員劉定亞教授附小二四年級書法及國語清楚明白管訓體育概況及課外活動師範生大部分在校住宿在寢室自修態度安嫻體育除正課外有武術課間操並注意球類運動課外活動有自治會及各學科研究會

均能按時舉行並附改進意見等情到廳據此查該校僅具鄉師雛形均待積極進展特擬改進辦法三條除抄發外合行令仰該縣遵照辦理並將辦理情形隨時具報爲要此令

附抄改進辦法三條

(一)該縣儲備義務教育師資師範應有男女六班方可敷用前已令縣遵辦現在該縣僅有女鄉師一班照原規定之數相差尙遠應由該縣長負責籌備添招男生並逐漸擴充以符原案

(二)該校支付預算應遵照師範規程第二十條俸給至多不得超過百分之七十辦公費至多不得超過百分之十設備費至少應佔百分之二十之規定

(三)男師校址應設在男高小女師校址應設在女高小並以該小學作爲附小前已令遵在案應極積籌備

河北省教育廳訓令

第一八零號

中華民國二十三年二月五日

令密雲縣政府

案據本廳督學劉節之呈送視查密雲縣小學教育情形報稱一、縣立第一完全小學校校址校舍該校設於縣城內舊日白檀書院內校舍共六十三間兩處四院一處爲書院舊址有三院一處爲前模範小學舊址所有校長室辦公室教員住室學生寢室各教室廚房飯廳等俱在書院舊址內體育場在模範小學舊址該校因迭經戰爭校舍損壞太甚各室俱無門窗戰事之後稍經修理乃可居人設備該校開學僅逾一月餘所

修復者惟現時必需之室至各項設備尙無力作到教室現修復兩座前後紙窗光線空氣均足惟室內猶有馬之糞溺氣息則因日軍入城以各室作馬棚糞溺滿地氣味至今未除黑板數用二人桌長檯亦可用皆係新製因舊製者亦無餘壁間有課程表服務表坐次表及學生自治功過表等經費全年收入四千八百八十六元內有發商生息染捐包商附加羊屠捐學費等款據校長朱振淮云該校在本年三月上課多日旋因戰事危迫奉縣令停課該項三月之款迄今未發又該校開課已及一個半月而開學後請求撥款之概算書呈縣半月未奉批示非經縣批則無從自財政局具領現惟以私人名義向財政局通融少數勉強度日實過感困難也學級編制一二三四各年級共編一班五六年級編爲一班共六個年級編爲二班五十八人戰前一百八十人實減一百二十二二人減少三分之二有餘行政組織該校校長之下設教務訓育事務各部分教務校長自兼訓育各級主任担任事務事務員担任由各部分組織校務會議教學概況職於十二月三十日到達該校適在星期六日過午次日爲星期日又次日爲二十三年元旦故僅於十二月三十日下午視察教員二人代理教員武慶長（卽女子完全小學校長）授一二三四各年級音樂好兄弟教者風琴熟習拍笛準確態度亦和藹誠懇教員寧坦舉行五六年級自然試驗用記憶測驗法如左：

一、（一） 學生得了疾病。一、二、一、（二） 管訓概況該校因用學生組織所設之秩序衛生作業炊事各股以各教員擔任指導管訓方式分團體訓練個別訓練團體訓練於朝會晚餐訓話等時間行之體育

概況除正式體操外有早操課間操晚操簡單武術等由教員及校長分任教導課外活動學生自治分秩序衛生作業炊事四股學術研究有算術研究會服務有教室值日炊事經理等運動有球類消遣有音樂會二、韓各莊初級小學校該校設於韓各莊觀音寺內教室三室共八間現因天氣寒冷暫用兩間之教室體育場在校門外教室兩正一廂廂房破壞不堪尙未修理正房在東者寬廠合用亦較比潔淨在西者容積較小即現時所用之教室也黑板數用二人桌小檯亦可用室內牆壁太不淨欠修理經費全年支出約二百五十元教員年薪一百六十元夫役年工食十五元教員薪有積欠學生二十人分四個年級教授戰前四十人學董金玉林周大紳皆村中會首對校務尙盡心教員王維章鄉師二年卒業因在星期日學生至者甚少未見教員教法問學生功課能讀不能講該校住軍自本年二月起至六月止書籍校具損失約值六十元三、大唐莊初小學校該校設於大唐莊迎水寺內教室三間教員室二間體育場在二門外教室係廂房光線不充足屋頂地面均殘破黑板敷用學生二人桌長檯高矮相合設備有時辰鐘振鈴大珠算盤經費全年收入香火地租約七十元餘由青苗會補助教薪一百四十元學生二十五人分一二三四各年級戰前三十人學董項成對校務盡心常到校教員穆祥齡四存舊制中學畢業曾入講習會三民主義訓練班因在星期日未得見教授該校住軍約二十日校具書籍損失約值五十元東北兩面牆垣俱經軍隊挖毀現時無力修補挖毀孔道都出入無碍四、季家莊初級小學校該校設於季家莊西端觀音廟內教室三間教員室二間體育場



在校門外附近居民於體育場內築有糞堆殊有妨碍教室空氣光線均流通充足黑板一大二小敷川學生二人桌長檯尚可用經費全年支出約二百五十元內教薪一百四十元餘爲雜費全年收入有學田四十畝租洋一百六十元稍有不敷村中無助款學生三十四人分一二三四各年級戰前曾至四十三人學董周廣如常到校尙盡心教員曹庭彬省立牛欄山中學畢業學識尙可值下課未見教授但觀教室內有教室規則學生國文習字成績學生名牌輪流值日表等又教學生珠算記賬書立契據等可見其管教盡心該校又辦民衆學校惟人數多少每不定該校地當汽車要道時有供應畧形雜亂自三月間戰事劇烈時停課至十一月始開學校內因駐兵各項書物損失約值五十元總評縣城小學原有第一女子完全小學一處因款絀尙未開學縣城第一完全小學當劇戰破毀之後於款項支絀之際開學教室寢室及辦公室等均已恢復舊觀確屬不易校長朱振淮人極沉穩苦力支撐尤見其具有毅力鄉村小學所視察者爲城西一帶尙非戰事劇烈之區然已見其破壞不堪粗畧修復學生之就學者率皆短衣小襖腰繫粗布帶爛鞋破襪酷似蠻人子弟城西一帶尙且如此則縣北古北口石匣一帶可以推想矣並附改進辦法等語到廳查該縣小學教育縣城第一完全小學辦理情形大致尙可恢復亦速足證該校長辦事負責惟女子完全小學及其他鄉村各小學尙有未恢復者殊形遺憾該縣長及教育局長須負責籌劃妥謀補救務期各校早日開學速復舊觀並遵照指示各點力圖改進前途發展庶有望焉除關於社會教育情形另令飭遵外合行抄發改進辦法六條令仰

該縣遵照辦理仍將辦理情形隨時報核此令

計抄發改進辦法六條

- (一) 縣立第一完全小學之去年(二十二年)三月份經費及開學後之經費該縣應早日發給以資維持
- (二) 縣立第一女子完全小學校尚未恢復學生學業曠棄可惜該縣應先實籌一部學款發交該校租房開辦

(三) 該縣教育稽核委員會迄未成立漸有流弊應趕速認真組織成立

(四) 季家莊初級小學校教員教授盡心惟校款不足應由該縣飭令該村公會籌措補助

(五) 石匣鎮完全小學校自作戰停辦為時已久應速謀恢復辦法以期該校早日開辦

(六) 縣城學校應注意節約教育所有學生飲食用度均須設法撙節以符學生家庭之望

河北省教育廳訓令 第一六二號 中華民國二十三年二月一日

令灤縣縣政府

案據本廳視察員鄭激呈送視查灤縣小學教育情形報稱一、灤縣城內完全小學校校址校舍該校設於灤縣城內後營房教室六座計十四間圖書室一間廚房飯廳四間辦公室三間教員住室六間其他三間均空氣流通光線充足操場一處設備該校圖書五十八種二八二二冊儀器十九件標本十四件教具一四三

五件經費該校經費歲入約三二四〇元由地方稅款項下撥用學級編制該校共分六個年級每年級各設一班學生共一五二人行政組織該校於校長之下分設各種會議以教職員全體組織之校長吳守中老成持重辦事熱心教學概況教員趙世英授五年級社會「長城」講述清楚教員張存授三四年級「國語作法」指示清切教員侯續文授一二年級常識「遷居和自衛」提問得法管訓概況校長一人負責管訓全責側重單獨訓誡體育概況該校注重球類運動課外活動該校課外活動各種組織均不能履行總評該校成立較早著有成績改進辦法（1）該校圖書儀器感覺太少應亟力添置以利教學（2）該校體育器械應儘先設備以便練習被災情形該校校具教具均未損失只校款一項因稅收關係損失約一千元恢復情形該校於兵亂之際未曾停課亦未住兵二、灤縣古冶完全小學校校址校舍該校設於古冶鎮北二里寺上莊教室四座計十二間寢室十一間均尚敷用惟欠修理者多處圖書室一間標本儀器室一間廚房飯廳七間辦公室一間教員住室五間其他十五間亦稱合宜操場一處校園二處均寬廠清潔設備圖書一二一八冊儀器二七件標本四六件校具九七七件不敷應用經費該校經費歲入三〇四三·四二元由縣款撥給出入相抵學級編制該校一二年級複式一班三四年級複式一班五六年級各一班共四班學生一九三人行政組織校長之下分設教務訓育體育文牘會計庶務各股校長梁臣辦事努力惟限於經費不易擴充教學概況教員張國榮授六年級「炭畫」教授合法教員李萬峯授五年級公民「自由和平等」提問得

法教員王世臣授三四年級「圖畫」「棉與梅花」指示巡視尙稱週到教員趙明和授三四年級自然「磚瓦之製造」「鹽的來歷」圖示解釋均清楚教員唐鳳書授一二年級「自然」範讀默字均能指示得法管訓概況該校訓育以養成誠懇之性格爲標準學生均能遵守校規體育概況該校體育設備太簡但學生對於練習均能認真每班皆有籃球之組織課外活動該校因受環境關係暫時停止課外活動總評該校四周皆係礦區小學經費充足是故該校學生不易增加惟因該校梁校長辦事認真成績尙可故能維持現狀改進辦法（1）該校繼於經費不易擴亟應設法增籌以謀發展（2）設備簡略亟應添置（3）校舍應速修理以利教學被災情形該校設在礦區較爲安全校舍曾被救國軍佔用一次所有校具教具幸未散失恢復情形該校因受災較輕易於恢復惟學生人數較前減少三、灤縣開平完全小學校校址校舍該校設於灤縣開平鎮校舍教室五座計十五間寢室十一間廚房飯廳七間教職員住室六間其他十間建築堅固但欠修理操場一處在大門之內籃球場頗多校園一處設備該校圖書三五〇〇冊儀器五件標本十四件校具六五五件其他二一件經費該校經費歲入三五七〇元由地方稅款項下撥用學級編制該校初一二年級複式一班三四五六年級各一班共五班學生總數一九三人行政組織校長之下分設教務訓育事務三部每部分股辦事校長常擲寔人頗精明作事有毅力對於應付變局尤爲機警教學概況教員趙景新授五年級自然「心臟」提問得法教員李祿章授一二年級國語講述清楚教員單振聲授三年級美術「

鴨」巡視周到教員戴忠謀授四年級習字指示得體教員谷榮泉授六年級體育「分組投籃」教練精細管訓概況該校訓育注重嚴格訓練體育概況該校體育注重課外運動課外活動該校因環境關係課外活動不能準時履行總評該校經費支絀異常不易擴充改進辦法（一）該校被災損失為數頗巨應設法籌款以謀補救（二）該校設備對於儀器圖書應多添購被災情形該校校舍曾住兵七次損失特重校具教員散失頗多恢復情形該校於八月十五日開學只就教室及寢室等處略為修理教具校具添置極少四、灤縣唐山私立開灤完全小學校校址校舍該校設於唐山西馬路校舍教室十二座共三十六間圖書室二間標本儀器室三間浴室一間辦公室二間廚房飯廳三間教職員室十八間其他五間建築堅固光線充足操場一處校園一處均屬敷用設備該校圖書二〇六冊儀器六〇件標本二九件校具六四六件尙稱敷用經費該校經費每年為一二八八四・〇二元係由開灤礦務局發給學級編制該校共分六個年級皆雙軌制共十二班五百九十三人行政組織校長之下分設會計庶務及文書兩股校長秦士吉人極老練經驗豐富教學概況教員張植授六年級算術「分數四則補充題」解釋作法極為詳細教員徐樹滋授五年級算術「複名數與小數的關係」解釋作法與舉例證明皆能一一指出教員劉樹華授四年級國語「南洋華僑的談話」提問學生講解明白教員李寶良授三年級國語範讀生字與注音符號均能無訛教員張雅軒授二年級算術「加減法」舉例解釋學生均能領畧教員鄭德祥授六年級英文讀音正確解釋清楚教員

趙正齊授四年級體育分組練習頗合教法管訓概況該校訓育由校長一人負責體育概況該校特別組織體育衛生股以檢查各處衛生事宜課外活動該校課外活動雖有各種組織因環境關係亦不能照舊履行總評該校經費係由開灤礦務局撥給尙屬充裕於發展改進辦法該校圖書儀器仍應逐年增加以利教學五、灤縣唐山私立同仁完全小學校校址校舍該校設於唐山市橋屯仁字街教室六座共十八間圖書室二間標本儀器室一間廚房飯廳四間辦公室二間職教員住室九間均係新式建築寬廠敷用操場一處設備該校圖書四三九八冊儀器一九五件標本二九一件校具四八一件經費該校經費歲入五七二〇元由地方款撥給並有開灤礦務局啓新公司補助學級編制該校學級共分六個年級每年級各設一班共學生二九二人行政組織校長一人分設教務事務訓育各部校長李振綱辦學多年對於校務頗具熱心教學概況該校因在礦區英語一科特殊添設教員王僧林授六年級國語復習第九課「學校」提問生字及解釋字意尙稱得法教員董作舟授五年級算術「天平戥秤之應用」範算熟習學生尙能領畧教員許朝博授一年級體操「進行步法」教法尙可教員董任舒授二年級美術「蟹」巡視周到管訓概況該校管訓方面成績卓著學生起居動作均係訓練有素體育概況該校除特定時間體育練習外復注重國術衛生檢查亦極重視課外活動該校地處居民中心較爲安靜紀念週及各課外活動尙能如期舉行總評該校校董對學校頗具熱心校長又極幹練將來成績定有可觀改進辦法(一)該校校舍亟待擴充應設法增籌經費以便發

展被災情形該校於七月下旬有軍隊一支部佔用校舍歷十餘日即開往前線故未受損失恢復情形該校校舍被軍隊佔用之時適值暑假軍隊遷出該校隨即修理並未妨礙開學上課六、灤縣唐山私立同仁女子完全小學校校址校舍該校設於唐山市廣東街教室四座共十間圖書室二間廚房飯廳一間辦公室二間職教員住室二間其他一間房屋寬敞空氣流通操場一處面積較窄設備圖書一六五七冊儀器標本與男校合用校具二三〇件經費該校經費歲入二四六〇元由地方款及學費兩項撥用學級編制該校共分六班共九五人行行政組織該校行政組織與男校同校長李振綱兼辦女校事務教學概況教員劉素英授五年級英語「中國之錢」發音正確教員李士英授三四年級自然「種小麥種菊花」提問解釋均有條理教員王學謙授一二年級公民訓練「穿衣服」講述故事及解釋舉例均清楚明白態度亦和霽管訓概況該校訓育注重積極的指導體育概況該校體育亦頗重視總評該校校長李振綱既能耐勞服務擴充較易改進辦法該校校舍實不敷用應設法另籌經費以謀擴充灤縣偏涼汀完全小學校被災概況被災情形該校設於車站日軍佔用校舍被災特重設備一項損失估值有一〇六六元之譜恢復情形該校校舍於暑假期間被日軍佔用約二十餘日自動開去未碍開學上課之日期補救辦法該校經費原屬支絀茲又被災困苦之狀當倍於昔應設法籌款以資補助七、灤縣女子完全小學校校址校舍該校設於灤縣城內玉石井該校教室三座計九間寢室六間廚房飯廳二間教職員住室六間其他三間均光線充足空氣流通操場一處

寬廠惟器械被軍隊損壞者特多校園一處設備該校圖書四〇〇冊無儀器標本校具三五三件經費該校經費歲入一九七五元由地方稅款撥給學級編制該校學級共分六個年級每年級各一班共六班學生九十八人行政組織校長之下分設總務教務訓育圖畫成績公賣衛生遊藝文牘會計庶務各股校長張雲秀盡心任事教學概況教員韓天鶴授五六年級算術「分數加減法」口齒清晰態度和藹教員王樟齡授三四年級算術「加減法」解釋明白教員張桂珍因病請假管訓概況該校訓育由級任教員分別負責管理體育概況該校體育器械不全只有球類運動尙能練習課外活動該校課外活動雖有各種組織不能練習總評該校經費支絀不易擴充改進辦法（1）該校圖書儀器標本缺乏太多亟應努力添設（2）設法另籌經費以謀擴充被災情形該校校舍因被日本料理館及救國軍先後佔用一切設備損失約計四〇〇元恢復情形該校於救國軍移出之後只能將教室及住室稍爲修補隨即上課大部分校舍仍係破壞不堪八、灤縣私立聖慈完全小學校校址校舍該校設於灤縣城內聖字街路北校舍教室四座共十二間圖書室二間標本儀器室三間養病室二間廚房飯廳五間其他十六間新式建築光線充足操場一處尙能敷用校園一處設備該校圖書四二四冊儀器一六三件標本無校具七五九件其他一一五件經費該校經費全由紅十字會擔負學級編制該校共分六個年級每年級一班共六班學生共一五六人行政組織校長之下分設教務訓育體育衛生舍務文牘事務各股校長張際祥人頗老練辦事認真教學概況該校未被災害只



於開課後學生人數減少校長張際祥授六年級衛生「神經系的作用」教授得法教員賈廷中授五年級國語「給母親的信」講述清楚管訓概況該校訓育注重個人訓練體育概況該校高級學生組織籃球隊以資練習課外活動該校各種課外活動不能履行總評該校係社會所設故未受損失改進辦法（一）該校圖書儀器無多亟應添設（二）該校竭力實行獎學金辦法以資勸導等語到廳查該縣各小學辦理情形大致尙可被災情形亦不甚鉅各主管人員自應遵照指示各點努力整頓設法補救以期早日恢復舊觀而謀發展除關於社會教育及師範學校等各情形另令飭遵外合行令仰該縣轉飭遵照仍將辦理情形隨時報核切切此令

### 河北省教育廳訓令

第一五七號

中華民國二十三年二月一日

#### 令密雲縣縣政府

案據本廳督學劉節之視察該縣社會教育情形報稱該縣社會教育事業僅有通俗圖書館與民衆閱報所兩處且各有其常年經費乃竟不發經費致令久停該縣行政當局不能不負其責主任武錕當飛機轟炸與日軍入城之際從未離城對外交涉與保存一切書籍雖稍有損失比較最輕據地方人言各機關於飛機轟炸逃避一空故文卷盡數遺失若該武主任亦逃則該館書籍將至一無所存確屬難得功不可沒應有嘉獎其夫役始終未曾離去亦得其力等情並附改進辦法到廳查該縣社會教育經費總數六百元已爲數無多

命 令

縱不能積極籌增何至固有經費且係雜稅附加專款亦靳而不發致使社教機關完全停頓該縣長及教育局長均難辭其咎該主任武錕保存圖書著有成績應即查照二十年二月公布河北省地方教育人員褒獎規則所附呈請褒獎人成績事實表填報候核其夫役始終未離該館亦屬可嘉應即由該館經費項下酌給十元至二十元之獎金以資鼓勵此外該督學所擬改進辦法均關切要合亟抄錄於後即仰該縣長督飭教育局長切實遵辦具報此令

計開改進辦法四條

(一)應迅速查明通俗圖書館與民衆閱報所常年經費收入數目發交主任武錕即日開辦並限令將辦理情形呈報

(二)通俗圖書館主任武錕保存圖書於戰亂之際甚著勞績應予以名譽獎勵

(三)通俗圖書館應將大部內遺失書籍配補完全以便將來閱覽

(四)民衆學校本年成立處數太少應擇令較比繁庶村莊於初級小學校內漸次附設以資民衆教育之推廣

河北省教育廳訓令 第一六八號 中華民國二十三年二月二日

令順義縣縣政府

案據本廳督學劉節之視察該縣社會教育情形報稱該縣社會教育事業計有民衆教育館一處通俗圖書館二處閱報所一處民衆實驗學校一處民衆學校七十七處公共體育場一處復有報紙揭貼牌多面茲分述於次一、縣立民衆教育館該館設於縣城內西街路北置定之一民房內院內房係一四合房十六間前正爲講演部兼初級民衆實驗學校北正爲閱覽部及館長室西廂爲辦公室東廂爲游藝部該館緊臨大街於民衆出入極便講演部黑板桌椅俱全聽講二人桌長椅坐南向北房壁間有教育畫標語等講演分固定講演與巡迴講演固定講演在縣城內於舊歷二八集期舉行巡迴講演在縣城附近各村於星期二五日舉行每次平均聽講人數約在五十人該館人員下鄉講演佐以留聲機該館并有夫役侏儒一人其人頭大身小高僅三尺能唱勸世勸戒毒物等歌講員帶其到鄉村時男婦童稚人人爭觀頗能招致觀衆且其人唱曲一面歌唱一面表演歌詞淺鮮亦頗能動一般觀衆之聽閱覽部閱覽室三間藏書室一間閱覽桌椅藏書架雜誌架等頗備閱覽室壁間有教育畫及標本畫等屋內裝飾頗雅潔藏書有一千四百餘種約計二千冊有圖書目錄多冊閱覽室內有雜誌十數種報紙六種每日閱書者二十餘人閱報者二十人遊藝部室內有乒乓球臺一張對奕及作樂桌椅等若干具又有儲藏樂具棋類櫃一個計有國樂器具如月琴胡琴之屬又有棋類十種該館門前有時聞簡報牌一面每日摘錄要聞分條黏於牌面以供衆覽民衆實驗學校即借用講演部室有千字課珠算唱歌注音符號等課學生二十人內有啞生一人女生七人上課已約及一月公共體育

場設於城內西北隅文廟後身地址頗敞濶稍偏一隅民衆往就稍遠但於鄉師及附屬完全小學校之運動則殊覺便利場內有籃球足球網球隊球等場又有兒童運動所用之滑梯壓板鞦韆等器物此外據教育局長言尙有圖書館二處一、在楊各莊一、在牛欄山鎮城內中街又設有閱報所一處該縣民衆教育館有館長一人主任二人擔任閱覽及教學者一人擔任講演游藝者一人又有練習生二人經費每月一百五十元事業費五十元公費十三元二、民衆學校該縣教育局局長云縣內民衆學校有七十七處係現有之數督學下鄉視察時各校多未附設其故卽在於學校甫經恢復尙未顧及民衆亦不認識民衆教育故招致之極難也總評該縣民衆教育館各部均秩然有序狀況頗見良好惟閱覽部圖書舊籍基礎甚薄遇有研究國學者難以遂其需求遊藝部室內亦太窄狹教育局長鄭維棟對社會教育頗盡心主持推廣亦甚盡力民衆教育館長馮殿臚對館務亦頗努力館內人員工作頗協同一致民衆學校尙待催促等情并抄附改進辦法前來查該縣社會教育具有規模主管人員亦頗盡力殊堪嘉慰惟缺點尙多該督學所擬改進辦法均關切要除關於報告視察學校教育情形另令飭遵外合行抄錄原辦法於後令仰該縣長督同教育局長切實遵辦具報再查該縣識字運動表既經歷年舉行應於每次舉行後檢同印刷宣傳品等專案呈報嗣後再舉行時並仰遵辦此令

## 計開改進辦法九條

(一)民衆教育館閱覽部書籍須極力充實如萬有文庫之類應設法購置一部

(二)閱覽部應將閱書閱報分開各有部分免致攪擾

(三)閱覽部分應設辭典字典架檯以供閱者之隨時查檢

(四)閱覽室關於圖書部分分目嫌不清晰應分清各類以一類爲一本或以兩類爲一本又應按著者姓氏編爲書目以供閱者之查檢

(五)講演部於講演之前應備置講演綱目要覽以資講前有充分之預備

(六)游藝部應將乒乓檯另置一室以免與國樂對奕相碍

(七)時聞簡報之摘錄應再求醒目及其藝術性

(八)民衆學校仍須派員積極催令各小學附設以免廢墜

(九)該縣應再推廣外鎮社會教育事業如圖書閱報之類

河北省教育廳訓令 第一七九號 中華民國二十三年二月五日

令天津縣縣政府

案據天津畫商代表鄭國勛呈送富華華中協成等商號年畫稿及樣張二十四種請審查等情據此當經分別審查計准予註冊者十四種須修改後再送審查者三種暫准印行者七種其准予註冊之十四種須於畫

命 命

幅左下端註明「某年月日經河北省教育廳審定註冊第某號」字樣以資識別除批示該畫商代表並將畫稿五種由本廳直接指示該畫商代表領取外合行抄發審查清單連同年畫樣張十九種隨令發去仰轉飭該畫商代表鄭國勛具領並將審查情形飭各畫商遵照為要此令

抄發審查年畫稿及樣張清單一紙

一准予註冊者十四種(註冊號數附註)

156 順風得意稿

157 歡天喜地稿

158 喜笑三合稿

161 年年如意

162 盜九龍杯

163 鞦韆歡樂

164 福壽三多

165 大有餘利

166 四季有餘

167 歡天喜地

168 漁樵耕讀

170 家庭大餐

171 慶賀中秋

172 新舊式結婚遊戲

一須修改後再送審查者三種

朱洪武放牛稿

家家得利稿

連中三元

一暫准印行者七種

王小趕脚

盤絲洞

無底洞

老媽上京

老媽還家

雙怕妻

愛兒沐浴

## 河北省教育廳指令

第七六五號

中華民國二十三年二月一日

令省立實驗鄉村民衆教育館

呈報舉辦兒童演說比賽會經過情形請鑒核由

呈件均悉查該館爲發展兒童思想練習演說口才舉辦兒童演說比賽會對於民教之推行良多裨益報告書亦甚詳明應予備案並將原呈及報告書刊登本廳公報以資觀摩仰卽知照件存此令

附原呈

竊職館二十二年十二月分集中活動定爲兒童演說比賽會業於十二月二十四日辦理完竣所有經過情形擇要報告如下一、事前籌備擬定簡章說明比賽宗旨及方法並限定題目及參加學生之年齡卽備函請楊村附近各校報名加入購置獎品有團體獎一種個人獎若干件並函邀武清縣教育局縣黨部及一百十八師政訓處派員担任評判監察職務二、辦理經過十二月二十四日上午十一時在職館講演廳開會參加學校共十一處參加學生二十人甲組十人乙組十人參觀民衆連學生在內共約三百餘人由廳第三科張科長綬青訓話至下午三時演說完畢除與後頒獎閉會攝影而散謹按此次演說會加入比賽者雖皆小學學生而演詞姿態俱屬可取足見練習勤懇預備純熟當爲各校注意演說訓練之表現各校師生職員來館之後經職館人員熱烈招待對於此後民教之推行無形中亦增許多助力皆此次活動

命 命

之效益也此外護將兒童演說比賽會簡章演說成績一覽表暨演說比賽會花費一覽一併造冊送呈  
察核備查實為公便謹呈

河北省教育廳

附呈報告書一冊(見報告欄)

河北省教育廳指令 第一零四七號 中華民國二十三年二月十日

令河北省立民衆教育實驗學校

呈為職校實驗區第一實驗民衆學校婦女班學生業經畢業謹備文呈報實驗經過及畢業情形由

呈件均悉查實驗報告多有可採除略加刪節選登本廳公報以供衆覽外准予備案仰即知照件存此令

河北省教育廳指令 第七九四號 中華民國二十三年二月二日

令省立保定民衆教育館

呈送二十二年十二月份工作報告書連同附件請察核由

呈件均悉查該館各部處工作人員均甚努力尙堪嘉慰應准備案件存此令

河北省教育廳指令 第一零二二號 中華民國二十三年二月九日

令寧晉縣縣政府



呈送二十二年內新添設初級小學呈報表請備案由

呈表均悉該縣一年之內增設初小十二校女子小學至三十校之多足見該縣長督率有方主管局長辦事負責殊堪嘉許所請備案應予照准惟各校學生多不足額仰仍繼續努力逐漸發展而臻普及爲要表存此令

河北省教育廳指令 第七八零號 中華民國二十三年二月一日

令安次縣縣政府

呈爲轉送識字運動宣傳大會概況表等件請察核由

呈件均悉查該縣利用臨時商場作識字運動熱烈宣傳辦理甚是宣傳品之歌詞諷畫亦多可採殊堪嘉慰至民衆學校之從速招生及各區推行識字運動各節仰即認真督促辦理此令

河北省教育廳指令 第七八五號 中華民國二十三年二月一日

令平鄉縣縣政府

呈送二十二年各界聯合運動會報告書請察核備案由

呈覽報告書均悉查該縣長注重體育舉辦各界聯合運動會殊堪嘉許所擬報告書亦無不合應准備案仰仍督飭提倡期收實效爲要報告書存此令

河北省教育廳指令 第七八六號 中華民國二十三年二月一日

令

命 令

四十六

令 濼縣縣政府

呈為呈送民衆教育館送藝術展覽會報告請鑒核由

呈覽附件均悉查該館利用廟會舉行藝術展覽會用以提倡高尚藝術改進民衆生活實施休閒教育殊堪嘉許准予備案所呈謎語及宣傳品亦多可採仰即轉飭知照附件存此令

河北省教育廳指令 第九五八號 中華民國二十三年二月七日

令 肅寧縣縣政府

呈為呈報募書會結束情形並檢送各項清冊請鑒核由

呈覽附件均悉查該縣組織募書會募集圖書達數千餘冊具徵該縣長注重民衆教育實心任事殊堪嘉慰仰仍督飭民教館妥為管理廣招閱覽期收實效附件存此令

河北省教育廳指令 第八八二號 中華民國二十三年二月六日

令 蠡縣縣政府

呈為本縣情形特殊現時不便舉辦短期義務教育請准暫緩由

呈悉查推行短期義務教育為實施義務教育普及之初步部頒短期義務教育實施辦法大綱及本廳頒發之河北省及所屬各縣市短期義務教育實施計劃對於辦理該項教育規定極為詳盡該縣現時情形縱與其他

各縣不無稍殊之處亦不至如該局長所云之甚該縣長是否將全縣各鄉鎮一律調查清晰而乃僅據該局長所呈以一紙空文率行轉請實屬有意敷衍塞責殊有未合須知際此國勢岌危以教育救國已爲一般知識者所公認該縣長職責所在速恪遵前電督同主管人員切實辦理毋再違延切切此令

河北省教育廳指令 第七五八號 中華民國二十三年二月一日

令安平縣縣政府

呈送民衆教育傳習所第一期畢業學員成績表冊請鑒核備案由

呈件均悉查該學員李造春等一百一十名成績均能及格工作亦有可觀足徵辦理認真准予備案並照章補助該所一百八十元應卽具領轉發督飭籌辦第二期其第一期未能及格學員陳瑞林等十二名如能將未能及格各科隨同補習經試驗及格亦得准隨第二期學員一同畢業以廣造就核閱講義樂歌如胖娃娃捉放曹等圖畫如勞動家與資本家取材均有未合續辦時應飭修正又學員武庚辰之一辰」前報名冊作「臣」李沛霖之「霖」前報名冊作「林」究係何名應再聲復仰並遵照此令

河北省教育廳指令 第九八四號 中華民國二十三年二月八日

令大城縣縣政府

呈據民衆教育傳習所呈送第二期畢業考試分數成績表並檢同各科試卷轉請鑒核由

命 令

呈件均悉查該學員張錫深等三十二名成績均能及格准予畢業並照章補助該所銀幣六十元正仰即具領轉發試卷發還成績表存此令

計發還試卷九本

河北教育廳指令 第七八一號 中華民國二十三年二月一日

令定興縣縣政府

呈送本縣劃分民衆教育區及推行民衆學校實施計劃請核示由

呈件均悉查所擬計劃妥適可行至第七條推廣區暫緩設民衆教育館儘先設立民衆學校尤有見地仰即督飭積極進行件存此令

河北教育廳指令 第八零三號 中華民國二十三年二月二日

令灤縣縣政府

呈據教育局呈送鄉村民校教育實驗區計劃請轉請示遵等情請鑒核由

呈件均悉查所擬計劃條分縷析剴切詳明除選登本廳公報以供衆覽外仰督飭積極進行件存此令

附原呈

案據灤縣教育局局長馬龍章呈稱案據城內民衆教育館館長張鵬舉呈稱案查民衆教育爲訓政時期之要政鄉村民校又爲民衆教育之

中心本縣鄉村民校自推行以來每多附設初小校內以本校教員兼充教師初小課程極多已屬日無暇晷對於民校之招生留生各法又無相當認識故民校效果難以昭著本館有鑒於此擬就距城五里地以內之村莊劃一鄉村民校教育實驗區以民校為中心對於文字生計公民家事健康等教育之種種設施具體實驗研究希望在三年之內由實驗結果獲得一最經濟簡便最易生效之民校實施方法貢獻全縣俾辦民校者有所遵循以利民校教育之進行而促民衆資質之向上為是繕具鄉村民校教育實驗區計劃三份備文呈送仰祈鑒核存轉示遵實為公便等情據此查民校教育實驗區急須成立所擬計劃尙稱詳盡除指令外理合檢同原計劃二份備文呈送仰祈鑒核轉請示遵實為公便計呈灤縣鄉村民校教育實驗區計劃二份等情據此除指令外理合檢同原計劃一份備文呈送恭請鑒核施行謹呈

河北省教育廳廳長陳

附呈鄉村民校教育實驗區計劃一份（見計劃欄）

河北省教育廳指令 第七五二號 中華民國二十三年二月一日

牛欄山初級中學校  
遵化初級中學校  
省立唐山中學校  
第二職業學校  
南開女子中學校  
私立志存初級中學校  
培德初級中學校  
田氏中學校

（不另行文）

呈送二十一年度中等學校統計表由

呈表均悉核無不合仰候編轉表存此令

命 令

命 令

河北省教育廳指令 第八四六號 中華民國二十三年二月三日

灤縣 順義 東水 滿城  
鉅鹿 樂亭 豐潤 棗強  
大名 昌平 平谷 樂城  
吳橋 鹽山 定興 邯鄲

等縣縣政府(不另行文)

呈送二十及二十一兩年度中等學校統計表由

呈表均悉查大致尙無不合存候編轉表存此令

河北省教育廳指令 第八四七號 中華民國二十三年二月三日

曲周

令肥鄉 等縣縣政府(不另行文)

樂亭

呈送二十一年度學齡兒童統計表由

呈表均悉查來表大致尙妥仰候編轉可也表存此令

河北省教育廳指令 第九八五號 中華民國二十三年二月八日

靜海 吳橋 遷安 豐潤 玉田  
清苑 容城 阜平 井陘 元氏  
蠡城 定縣 清豐 長垣 邢台  
沙城 南和 堯山 任縣 廣平  
磁縣 新河 隆平 臨城 順義  
良鄉 房山 寶坻 平谷 順義  
省立保定女師學校 省立邢台師範學校

等縣縣政府(不另行文)

呈送二十一年度社會教育概況調查統計表請鑒核由

呈表均悉仰候彙編轉呈表存此令

公 牘

河北省教育廳批 第一一五號 中華民國二十三年二月七日

具呈人平山縣何履中等

呈為與張鳳麟等因學款糾葛訴訟一案縣府停止處分教育局瀆職不理提起訴願由

呈悉查此案前據張鳳麟等提起訴願業經本廳調卷審核仰候決定可也此批

河北省教育廳佈告 第二號 中華民國二十三年二月二日

案奉

河北省政府第六五七號訓令內開案奉

考試院第一七號訓令內開案查首都普通考試前經定期本年四月二十日開始舉行當將考試種類日期區域及地點依法公布分行知照在案茲於考試種類內增加普通考試監獄官考試一類除公布暨分別呈報咨函令行外合行令仰知照並轉飭所屬一體知照等因奉此除分行外合行令仰知照並飭屬一體知照此令等因奉此查此案前經奉令於本月十五日公布週知在案茲奉前因合行佈告俾眾週知此佈

公

版

二



# 計 劃

## 灤縣民教館鄉村民校教育實驗區計劃

### 綱目

- 一、實驗的緣起
  - 二、實驗的目標
  - 三、實驗要項
  - 四、實驗原則
  - 五、實驗步驟
  - 六、進行政序
  - 七、組織
  - 八、進行計劃
- 進行步驟之區域附實驗區區圖、擬設之校數班次及地點、校址及設備
- 一、校址
  - 二、設備
  - 三、教材
  - 四、管理
  - 一、管理
  - 二、訓導
  - 三、科目
  - 一、活動科目
  - 二、固定科目
  - 三、編制
  - 四、學生待遇
  - 五、測驗
  - 六、畢業
  - 七、推廣事業
- 一、實驗區的緣起

民衆學校是各地實施民衆教育的一種普遍設施自十八年教育部頒「民衆學校辦法大綱」後各省教育廳相繼規定民校施行細則各縣縣政府教育局亦極力提倡識字嚴厲督促各鄉創設民校一時風起雲湧各地成立民校數目頗爲不少到現在倡辦者仍照常實施法比前且有進步而民校的設立則未甚倡興考其原因蓋係多數辦理者只知其當然而不知其所以然只有一時的熱心沒有繼續辦理的能力創設前認爲極易舉辦後困難橫生解決無方中途即行停辦到後來辦理人員既覺缺乏而一般受教的學生亦失去信仰招生時裹足不前欲謀解決此問題首當詳擬章則予實施者以準繩俾辦理有所遵循不致蒙頭瞎

幹但民校正在萌芽時期一切均在研究實驗中欲得此項章則即應先從實驗入手本館有鑒於此擬劃一民校教育實驗區作實驗民校初步預備供給全縣民校作參考謹將實驗區計劃概列如左

## 二、實驗的目標

1. 培養健全國民
2. 完成鄉村建設

## 三、實驗要項

1. 實驗學校中心民衆教育實施法
2. 實驗活動式民衆學校
3. 實驗兒童成人合校制
4. 實驗招生方法
5. 實驗留學方法
6. 實驗管訓方法
7. 實驗教法及教學用具
8. 實驗設校地址
9. 實驗學級編制
10. 實驗教材及課程之規訂
11. 實驗修業時期
12. 課外作業指導之實驗
13. 實驗成績考查及測驗方法
14. 實驗行政之方法
15. 擴充活動事業之實驗
16. 實驗每一民校必需之經費
17. 實驗民校之推行步驟

## 四、實驗原則

1. 以民衆爲本位
2. 以民衆實際生活爲根據
3. 在簡易經濟實用着想
4. 在實際事業上施教
5. 注重團體活動
6. 注意人格感化
7. 多用活的語言
8. 採用直觀教育
9. 設法活用機會
10. 與各方時常聯絡

## 五、實驗步驟

1. 根據理想設計由設計而實驗
2. 實驗出結果即作試行試行成功再作提倡
3. 根據事實去作理想入手處由輕易漸次及煩雜

## 六、進行程序

實驗期限定為三年以每年為一期逐年工作如下

第一期 自民國二十二年十月一日成立日起至二十三年六月底止在本期內實驗招生之具體方法留生之最良方法民校之管訓方法學級編制教材及課程之規訂教法及教學用具修業期限課外作業指導擴充活動事業等

第二期 自民國二十三年七月一日起至二十四年六月底止根據第一期實驗所得再繼續實驗設校地址學校中心民教實施法修業時期成績考查及測驗方法行政之方法每一民校必需之經費此外更添活動式民校及成人兒童合校制之實驗

第三期 自民國二十四年七月起至二十五年六月底止繼續前有基礎並綜合前二期實驗結果作試行的工作預備將來成功供給全縣各校作參考同時實驗區事業已有相當基礎除民校外更有其他以民校為中心的各種民教事業實驗區停止而此項不能停止應注重觀察地方人士之熱心者及選擇對於民教

認識及有興趣者設法使其自動辦理地方上的教育事業將來實驗區三年完成後亦可由彼等按章自動繼續辦理實驗區內其他各種民教事業

「說明」謹擬第一期以對學生的各種方法為實驗中心以課外活動副之把民校對學生問題解除後到第二期關於招生留生等問題稍有根基後即作學校各種活動事業之實驗如利用學生幫助到臨近各鄉宣傳識字讀書提倡活動式的民校或於就近各初級小學內添招新生一班作成人兒童合校制之實驗等到第三期即為試行時期與交付時期把實驗成功的東西選擇其他的地方作試行實驗區內其他各種民教設施提倡民衆自辦並選擇區內重要人士預備交付此後把實驗區取消另組民校推廣委員會作全縣普通推廣的工作

#### 七、實驗區的組織如左

(一)本區設總幹事一人訓育教務及事務三股各設幹事一人其職掌如左

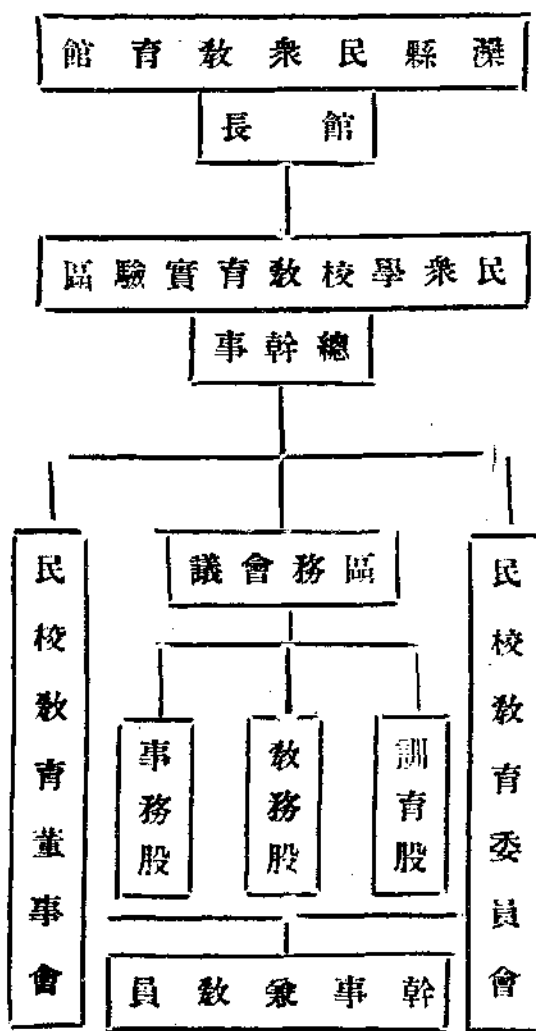
1. 總幹事商承館長辦理區內一切事務
2. 訓育股幹事協同總幹事辦理管訓留生布置學校環境領導學生作活動事業課外作業指導及品學獎懲等事項
3. 教務股幹事協同總幹事辦理教法教材教具課程測驗學生成績及學校編制等事項
4. 事務股幹事協同總幹事辦理庶務文書會計統計出版布置招生交際及不屬於其他各股事項

(二)組織民校教育委員會 由實驗區全體職員及教育館有關係職員共同組織每月開會一次以研究設計民校各種問題使有適當解決之方法而供實驗之材料為宗旨其簡章另定之

(三)組織民校教育董事會 由每一民校之鄉村公舉熱心教育素孚眾望者三人至五人為董事組織董事會除幫助本區辦理一切事務外並設法使之練習民教實施以備將來把民教事業交付民眾使之自辦所謂自動的教育

(四)區務會議 由全區教職員組織區務會議每週一次於每禮拜三舉行解決本區訓育教務及事務一切事宜

實驗區組織系統表如左



計劃

## 八、進行計劃

### （一）進行步驟

1. 劃定實驗區地址
2. 聯絡各鄉長閭鄰長
3. 調查文盲
4. 選擇校址
5. 修理校舍
6. 舉行識字宣傳
7. 購買各種用品及佈置環境
8. 確定學期實施方案
9. 籌備開學
10. 組織招生隊
11. 舉行招生宣傳
21. 擬訂各種規章
13. 開學

### （二）區域

實驗區域以離城五里以內之施家墳雷家墳張家墳福君廟西北花園崔家墳高家坎吳家坎馮家坎前教場後教場前窰後窰西三里莊東三里莊夏莊子馬官營孟官營杜家峪爲鄉村民衆學校教育實驗區的區域本區域內東西約計五里南北約計十里居民計有男子三千三百七十七名女子二千八百九十八名男女共計六千二百七十五名

附圖如左



○擬設校數班次及地點

第一期自二十二年十月一日起至二十三年六月底止

1. 校數及地點

一、高家坎設民校一處 二、張家坎設民校一處 三、杜家峪設民校一處

「說明」謹擬於第一期內設立借設專設附設三種民衆學校如高家坎校舍係借用藉作借設的實驗張家坎校舍則爲租用故爲專設杜家峪民校係本實驗區商同縣立師範學校於縣師範附設鄉村初小內附設

2. 班次

(甲)高家坎根據調查所得先於高家坎設立兩班第一班係年齡較長且稍具知識者第二班係年齡較小(多係十五歲到二十歲者很少)並未曾受任何教育者第一班擬實驗短期畢業因均稍有知識課程進度擬從速第二班則以學生學到預定程度爲目標畢業時期不定 (乙)張家坎因該莊人口較少先開一班將來擬作普通的實施完成全村無一人不識字的實驗 (丙)杜家峪因附設於小學內限於教室只可先招一班將來擬完成成人兒童合校制的實驗

第二期自民國二十三年七月一日起至二十四年六月底止

1. 校數地點及班次



(甲)高家坎民校二處原設之民校繼續招生此外添設一婦女流動民衆學校在該莊創設民校年餘民校畢業生也有不少對莊中人也稍有些信仰請其幫忙開辦婦女班惟調查全村婦女全不識字頗有辦理之必要但多爲禮教所拘不肯到學校去讀書以到校讀書爲可恥所以本實驗區擬設流動民衆學校派定女先生到各家輪流教讀 (乙)張家坎民校二處原來民校繼續招生添設婦孺班該莊居民很少向無小學兒童失學者太多且多有要求開設兒童班者今乘此機會開辦一複式的民校婦女班借兒童爲媒介以樹立信仰引起該莊婦女亦受教育擬辦兩期大概民教即可普及 (丙)杜家峪民校一處正式成立一成人兒童合校制之實驗民校招收兒童成人各一班 (丁)雷家墳施家墳崔家墳三小村組織流動民校一處先招收二十五歲以上之壯丁開設一班

第三期自民國二十四年七月一日起至二十五年六月底止

#### 1. 校數地點及班次

(甲)高家坎民校一處開辦婦女班設法使該莊民衆自辦並以高家坎張家坎爲中心辦理以民校爲中心的其他種活動事業提倡實驗區內各辦公人員聯絡組織各種公益團體各鄉村改進會救火會自衛會等 (乙)杜家峪民校一處繼續招生作成兒童合校的第二步實驗同時於臨近特約一二處初級小學作試行的工作 (丙)流動民校二處繼續辦理雷家墳施家墳崔家墳三小村之流動民校同時加入北花園及

福君廟更於吳家坎馮家坎兩莊另設一流動民校作試行的工作 (丁)夏莊子民校一處於該莊開設民校一處招收孟官營馬官營及東西三里莊之學生作民校成人班的試行 (戊)前後窰民校一處於後窰莊內開辦一民校婦女班招收前後窰之女生作婦女班之試行

「說明」本實驗區內第一期設民校三處共爲四班第二期設民校六處共爲七班第三期設民校六處共爲七班總計共設民校十五處分十八班自第二期後擬將設校招生等事項分交地方人士自動辦理及至第三期終了即擬將籌措經費設校招生聘請教員等事及其他活動完全交由地方人士自動辦理本實驗區站於協助指導的地位如此即可變被動的教育爲自動教育即可實現以教育民衆始以民衆自教終的目的

### 丙 校址及設備

一、校址以借用學校公所廟宇私人捐助及租賃爲原則茲將第一期各地校址分錄於後

(甲)高家坎擬借用民房位於該莊之西 (乙)張家坎擬租賃民房位於該莊之東 (丙)杜家峪擬附設於縣師範設立之鄉村小學內 總之擬於第一期內完成校址借設專設及附設之實驗研究各種設施方法之問題以備將來選擇第二三兩期校址之參考

### 二、設備

(一)圖書及教學用品學生課外讀物地圖衛生掛圖農業或工業掛圖燈油茶水及各種雜項物品由實驗

區設備 (二)傢具課桌椅黑板火爐及煤等由民校所在之各村設備 (三)儀器標本及娛樂用品天文生物農事工藝等儀器標本及風琴留聲機電影等亦由實驗區預備

### 教材

查近幾年來各處積極提倡設立民校從量的方面去看好像很有可觀但從質的方面去分析則有好些民校是只費時光造就的畢業生達不到預期的目標又有些民校是前勝後敗在剛開學的時候到還蓬勃到後來學生逐漸減少用不到畢業學校就得宣告停閉究其原因固屬很多而以教材方面的問題為最重要概述如下

一、編輯者多為博士或學士本身學問太深無論怎樣設法淺易所選單字多不普遍字及字意均太深教員講解既費勁學生亦不能明瞭且篇幅太長學生難以記誦 二、編輯者離普通民衆太遠不懂民衆生活之情況所編教材不切合民衆需要 三、編輯民校教材須以本地風俗人情為根據中國南北情形不同教材未能因地搜集

若想解除上列困難最好是自編教材但因經濟和人才的關係自編教材暫時難望實現茲擬製定目標選擇教材所定目標如左

- 一、須適合民衆的學習能力
- 二、須適合民衆的心理
- 三、須適應民衆的需要
- 四、須能於四

個月中教完 五、教材組織有趣味重實際無理想機械乾燥空洞之弊 六、字體及印刷紙張等均注意於眼之衛生條件

此種選擇辦法比較盲目的採購多一標準比較預備專人編輯還能經濟擬如此實驗下去到第一期終了考查有無效果倘能成功當無問題否則另定方針或自編或作其他方法臨時再行決定

### 管理

管理和訓導爲民校中的一個很難而且很要緊的問題管理擬分誘導感化和抑制等法訓導則擬分羣衆和個人兩種茲分述如左

一、管理 (甲)誘導法和感化法這兩種方法是以親愛爲前提以指導或感化學生培養正當的習慣與品性爲目的擬於民校開始時用此法教師於談話報告或講授機會中而施行暗示獎勵誘導等方法實驗積極的訓育 (乙)抑制法此法以權威作後盾以矯正學生使其除去不良習慣禁止不正當行動爲目的其法擬對已到第三四學月稍有感情的學生施行用顯著的方法直接強制學生應當怎樣不許怎樣等等作消極訓育的實驗

二、訓導 (甲)羣衆的 1.組織政治的經濟的或交誼的團體 2.舉行清潔識字衛生造林等各種運動及各種紀念日 3.改進社會秩序 4.發揚公德 5.改良社會風尚 (乙)個別的 1.反省 2.

談話 3. 誘導 4. 禁令 5. 懲罰 擬於民校開始時利用集會報告或個別談話之機會施行感化法或誘導法本着「以身作則」「先正己而後正人」的精神去做稍過一月即加嚴一步以後依次加嚴到畢業的時候所有的學生都能成爲健全的公民道德品行習尚均與從先有別能爲一般民衆的模範能作本校的宣傳者能爲本校幫忙爲社會服務對學校時常來往

#### 六. 科目

1. 固定科目 識字課本 珠算 注音符號 常識 習字 綴法 週會 唱歌 2. 活動科目 社會應酬及地方應興應革之事等均列爲活動科目如同樂會改進會合作防災衛生等運動生活指導職業訓練等工作隨時利用機會隨地設法灌輸並不限定在上課時間內

#### 七. 編制

本實驗區因一般失學者之年齡性別職業及忙閒各有不同擬採下列編制法 一、按年齡性別分兒童班成人班（即男子班）婦女班二、按職業分工人班農民班 三、按忙閒分半日班夜班日班

#### 八. 學生待遇

1. 學生不出任何費用 2. 供給學生紙筆墨書籍 3. 借給學生石板珠算墨盤等物畢業時交回 4. 畢業成績優良的學生予以介紹職業

### △測驗

驗擬分臨時及畢業兩種臨時的每月舉行一次畢業時舉行總測驗一次測驗方法第一次用智力測驗法以後及畢業測驗即用是非填充選擇問答等法

### ▽畢業

按部章四月畢業茲擬按招收時之程度分別延長或縮減之程度較深者擬實驗三個月畢業程度淺者擬延長一月

### △推廣事業

- 一、組織民校校友會
- 二、組織讀書會
- 三、設立閱報處及時聞簡報牌
- 四、組織息訟會
- 五、組織鄉村改進會
- 六、舉辦展覽會遊藝會及識字防災等各項運動
- 七、特約模範家庭
- 八、民衆儲蓄會
- 九、職業介紹所
- 十、勸戒煙酒會

上述各種事業擬先就地方急需而易生效者舉辦由淺入深次第施行關於各種事業的詳細計劃及規則另行擬定

# 報 告

河北省立民衆教育實驗學校  
實驗區第一實驗民衆學校 婦女第一班實驗報告書

## 目次

### 引言

#### 一 招生經過

甲 方法 乙 入學手續

#### 二 教管述略

甲 教學 乙 管訓

#### 三 困難及心得

甲 招生方面 乙 教學方面 丙 管訓方面 丁 留生方面

### 結論

引言 本處自民國二十二年四月六日在蘆廠村正式成立以來對於各項民衆教育之設施即按照既定

的整個計劃謀積極之進行並以設置民衆學校爲實驗語文教育的中心事業於是決定先在本處附設第一實驗民衆學校並計劃先招成人婦女兒童三班分別實驗婦女班因遼東戰事影響畢業期限延長到五個月現在是已經結束了將這五個月以來婦女班的實驗結果作個忠實的報告

(一) 招生經過

甲 方法

- 一 招集本區各村莊辦公人員開談話會
  - 二 散發傳單
  - 三 張貼廣告
  - 四 利用先報名的學生作介紹
- 乙 入學手續 入學手續爲填具保證書

(二) 教管述略

甲 教學

- 一、科目及時間之分配 科目共六種計每天兩節每節五十分每週爲六百分茲將科目名稱及時間分配列表於下



| 百分比   | 時間週  | 出版處    | 名稱   | 科目   |
|-------|------|--------|------|------|
| 四一、七% | 二五〇分 | 江蘇教育學院 | 婦女讀本 | 婦女讀本 |
| 二五%   | 一五〇分 | 自編     | 筆算   | 筆算   |
| 一六、七% | 一〇〇分 | 自編     | 珠算   | 珠算   |
| 八、三%  | 五〇分  | 自編     | 注音符號 | 注音符號 |
| 八、三%  | 五〇分  | 自選     | 唱歌   | 唱歌   |
|       | 課外   |        | 習字   | 習字   |

## 二、各科教學

### A 婦女讀本

1. 教學方式 注重啟發及自學輔導

2. 教學特點 因學生年齡心理興味以及生活經驗等與普通學校學生不同以故教學法的運用必須儘量活動不能過於拘泥

### B 筆算

1. 教學目標 在使學生熟習整數小數複名數四則應用算法

2. 實驗結果

孫念基

優點 1 學生練習習題興趣濃厚

2 學生能自尋問題自動研究

3 學生有競算的習慣

4 學生有勤習好問的習慣

劣點 1 教學進度較快

2 劣等生對於優等生有忌妒心

3 課本不適用

魯之珍

### C 珠算

一、教學目標 在使學生能運用珠算計算日常賬目

二、困難暨心得

1 我國女子因地位低下知能缺乏諸凡家庭中收支金錢購置什物以及簿記會計等事大抵皆係男子主持女子每不加聞問與歐美家庭之主婦迥乎不同本班學生自不能例外故多數對於珠算不感需要與興趣

2 學生之年齡相差太多因之學習能力懸殊教學上困難萬分

3 學生識字太少對於日常應用之文字算題演習不易

4 學習鐘點太少

5 民校珠算課程應在最後兩月再行添授每週至少三時蓋因初入民校之學生其學習能力異常幼稚教材內容雖貴廣博及適用而門類則不應過多在最後兩月添授珠算有下列兩種方便

(一) 因此時學生識字已多演習日常應用文字題興味較濃困難較少

(二) 因此時學生對於筆算已樹有基礎學習珠算自較易易

#### D 注音符號

都小峯

注音符號是一門非常乾燥的功課尤其是在民衆學校裏更覺得不易進行因爲當初全憑器械的記憶沒有理論可以講解所以這門功課的教學應作爲幾個的單元還比較容易進行

一、時間的分配 每星期教學時間爲五十分鐘本班畢業預定爲五個月共計教學時間爲一千零五十分鐘分配如下

1 關於注音符號各方面的介紹

五十分鐘

報

告

五

- |               |      |
|---------------|------|
| 2 各符號發音和寫法的練習 | 三百分鐘 |
| 3 開口呼拼音練習     | 一百分鐘 |
| 4 齊齒呼拼音練習     | 一百分鐘 |
| 5 合口呼拼音練習     | 一百分鐘 |
| 6 撮口呼拼音練習     | 一百分鐘 |
| 7 點音的練習       | 一百分鐘 |
| 8 總練習         | 二百分鐘 |

困難與心得

- 1 初學時學生沒有感覺到注音符號的需要所以興趣稍差
  - 2 方言土音對於注音符號的阻碍太大
  - 3 注音符號和識字讀本應由一人擔任使互有聯繫增加練習機會和興趣
  - 4 注音符號應散在識字課本的第一冊不惟教學時間上經濟同時可與漢字聯絡
- 習字一科係添設在第三學月時間不在正鐘點內由教師課外抽出時間分組指導令其回家練習

說明

## 乙 管訓

一、校訓 勤工力讀 崇儉尚潔 急公好義 愛國樂羣

二、管訓目標 根據校訓及婦女生活環境並身心上一般的特點確定達到的目標爲

A 抽象的在使學生能

1 遵守本校的校訓接受教師的指導

2 明瞭婦女在法律上政治上經濟上教育上社會上一切的地位都和男子平等

B 具體的使學生能有

1 吃苦耐勞的習慣

2 勤讀不輟的恒心

3 節省奢侈消費移作正富用途的決心

4 清潔及注意公共衛生的習慣

5 愛惜公物

6 見義勇爲的毅力

7 作事盡責和守秩序的習慣

8 愛護民族及國家的熱忱

9 合作的興趣

10 和平禮讓的習慣

11 忠實不欺

12 破除迷信的觀念

13 打破婦女封建與宗法思想的決心

14 有矯正婦女的虛榮心及倚賴性的毅力

15 能剷除束胸惡習

16 有改善家庭環境的能力

三、管訓之初步 學生初來校時對於學校情形不能明瞭對於教師亦無感情若驟然施以嚴格的管理必使學生生出畏懼恨怨因而退學作教師的在這個時期應取觀察指導態度考查學生個性和他們一般的優劣習慣以確定訓育的目標尤注意人格感化及合理的指導

#### 四、管訓的方式

A 課內的管訓

### 乙. 坐次的編排

1 身量 身量高的在後列矮的在前列

2 智力 智力較強的學生與智力較劣的學生錯綜排列這樣在課業方面劣等生可以得到優等生的幫助

3 勤惰 懶惰時常缺課的學生應排在後列以免前邊坐位常常空著顯出一班的不整無紀律以影響其他各生之勤學

### 丙. 級長的產生任期與標準

1 級長的產生在第一個月由教師指定為臨時的因為學生初入學時同學彼此既不相識對於選舉意義更不了解所以應用這個辦法待過四五個星期後再由教師指導選舉新級長

2 級長人選標準以品學兼優不缺課並能以身作則者為合格

### 丁. 公約的訂立 本班公約係按月改換(畧)

三. 公共衛生的注意 民校學生最易犯着的毛病便是隨地吐痰和吃過零食之後將果殼紙屑等隨意拋擲教師對於這種習慣要嚴予禁止訓導以養成他們注意公共衛生的習

### 慣

五、訓話 聚集許多年齡懸殊個性不同良莠不齊的學生於一室要想從無規律無秩序的習慣下以每日兩小時和一期四五個月短促時間給予一種學校訓練希望養成他們團體化紀律化的習慣不是一件易事那麼關於管訓方面只靠校訓公約是沒有多少效果所以本處對於管訓上除了上述幾種方式外特別注重偶發事項的訓話每日上下課前後必定要有幾分鐘的訓話

六、注重教管兼施 因應教材乘時利導這是管訓上一個最好且比較有效的方法如本班婦女讀本內有一課講的是「女子纏足和束胸的害處」又一課講的是「廢除裝飾」作教師的便利用此種時機先加講解然後實行檢查各生是否已經矯正他們的惡習這樣試驗結果是比較有效的

B 課外的訓導 民校學生在課外的時間雖然比較課內為短但因教師不在眼前舉止行動往往露出本來面目種種糾紛亦隨之而生作教師的在此時應格外注意隨時訓導藉以明瞭他們的個性以便加以適當的訓練或矯正本班教師對學生課外接近的方式如左：

一、談話 在上課前或下課後教師便利用此種機會和他們談談家庭的情況問問他們對



於讀書的興趣以及其他各種問題無形中可以增厚師生感情在訓育上是很帮助的

△指導遊藝 指導學生作簡單的遊藝如奕棋及團體遊戲等以調節其精神養成團體合作及尋求正當娛樂的興趣

△伴送學生回家 普通學生散學回家時途中往往滋生事端如玩笑口角種種不守規則的事以及其他之意外情形所以教師在學生出校門後要伴送他們到達一個相當的地點

### C 特殊活動方面的管訓

△紀念週 每兩星期舉行紀念週一次除報告本校消息及將來改進計劃外我們認為是一個絕好統一訓練的機會鄭重將事絕不肯輕放這一小時的工夫

△家庭訪問 民校學生有時違犯校規受教師的責罰便去向家中告訴一般含糊或不明達的家長往往不問黑白的來找向教師理論或逕令其退學這是民衆學校最易發生的事所以本處對於各生家庭常去訪問藉以明瞭其家庭情形和增厚學校和家庭間的感情解除種種的誤會於是管訓方面因而減去不少的困難

△懇親會 定期舉行懇親會是本處早經有的計劃惟因了種種困難未能實行只在婦女

班行畢業式時聯合短期小學班同時舉行過一次將教管的經過和學生成績結果以及本處將來改進民校的計劃報告給他們以鼓勵他們對於子女求學的熱誠

### （三）困難及心得

#### 甲 招生方面

一、民衆知識缺乏 民衆學校不收學費又白送書籍他們以爲社會上那有這樣便宜的事這不是國家要招婦女兵便是來傳教的這類的話是我們時常直接間接聽到過因此曾用種種方法去解釋宣傳

二、思想頑固 本區各村莊因屬於天津市範圍許多地方滿帶都市味道惟民衆思想却十分頑固文化異常落伍這可以表現他們仍舊受着封建和宗法潛勢力的支配他們以爲女兒大了應當是大門不出二門不邁在家學些針線活計每天出頭露面穿街過巷的上學是多麼丟人的事這等人不讓自家的女兒上學有時還要去笑罵別人上學致使想要來的發生顧慮甚至報過名也不來了

三、家事與工作的牽制 年長已婚的婦女大半因家事所累或住居夫家意志不能自由不能得到讀書識字的機會還有一般靠自己勞力生活的婦女他們一天不作工就沒有飯吃雖然

想要讀書事實上又那有餘暇呢

以上的第一個問題是指普通情形說的第二三兩個問題是專就婦女說的自然是招生廣告出去了而人不肯來就學原因不是這麼簡單的幾個問題所能包括的這不過就我們所見到而最顯著的幾項說說罷了我們以為第一二兩個問題不但要多作宣傳根本還是在我們所辦的各種事業樹立了相當的基礎人民有了認識與信仰民教事業才能推行無阻至於第三個問題便聯繫到社會經濟問題上了不是一二句空話便能找出具體辦法只好一面工作一面再討論吧

## 乙教學方面

屬於識字課本者

一、教材不甚適宜 識字課本係江蘇教育學院出版之婦女讀本內容大體尚佳但有些地方偏重地域味道不合本地民衆實際生活情形我們對於這種困難是儘量將教材活用與補充以補苴這個缺點

二、學生程度不齊 本班學生初入學時有的一字不識有的在私塾讀過一半年書這樣不齊的程度在教學上感到許多的困難因為如果進度較快對於不識字的學生便覺分量太重遲了

則程度較高的學生又要感覺乏味雖然我們辦理民校的目的是注重不識字的來識字當然不能遷就那程度高的學生但也不能過於忽略他們關於這個問題頂好是對於他們的課外作業不使和其他各生相同或另外給予較難之作業這樣他們便不致因感無趣而退學

**丙管訓方面** 民校學生較普通學校的學生管理為難這是凡辦過民校的人所公認的尤其是婦女班管理上更加困難偶有不週便鬧出亂子就按本班說來在這五個月的工夫爲了管訓問題曾經使我們感到許多困難受了不少刺激現在且把我們遇到困難和應付的法子舉出幾項如左

一、要挾教師 爲了同學間的一件事向教師請求不允便以退學相要挾這是本班常常發生的情形我們認爲如果他的要求不當教師一面應以理喻駁斥一面仍予剴切勸導但須臨之以和藹同時可用暗示的方法向全班學生訓話以免同樣事實再度發生

二、同學不睦 羞恥心嫉妒心與虛榮心在婦女個性中特別來得強稍有不如意事便想退書輟學例如本班學生就有因爲功課成績較劣總說同學怎樣的耻笑他來請求准他退學還有的因了小小事情和同學失和不是要退學便是請長假教師對於這些小問題亦須格外審慎以免發生意外的麻煩茲把我們對於這個問題的幾種應付方法寫在下面

1 實行個別訓話

2 對於劣等生時加勉勵並儘量揭示其成績

3 提倡學生親愛互助的美德

4 多利用旁敲法指出學生過錯使其反躬自省

5 教師應時常參加學生活動隨時觀察誘導

6 遇有學生不睦時須設法與以調解並作有力的公正處置

三好缺課 本班學生缺課原因不外下列各條

1 清早起床太晚便不願來校

2 父母兄弟及其他親戚等過生日

3 住姐姐家或姑姨等親戚家

4 婚喪禮節的應酬

5 因風雨或氣候的酷熱

6 因家中工作太忙

7 因病

8 其他

由以上所列各條看來便知道他們每次的缺課許多是沒有什麼充分理由的所以本班所用的方法就是每次對於請假的學生詳細追問後並責令填寫請假據因為這樣認真所以上過三個星期的課以後缺課學生確以減少了

四民校教師應以身作則 作學生的專好模仿教師對於教師的服裝和一舉一動他們都很注意的去學習兒童時代是如此成年人作了學生也是一樣如本班學生初來校時個個都是塗脂抹粉穿紅戴綠表現出十足的閨閣氣但現在居然都改變成穿藍布大衫樸質的學生樣式了這就因為模仿了各位教師的結果故為民校教師者服裝態度以及對於人格上之修養應格外注意

丁 留生方面 留生是辦理民校最大問題之一本班在開學之始人數到過二十名等到畢業時僅僅剩了十六名退學者達二分之一這是不可掩飾的失敗而各地所擬留生方案又多涉及理論實際不能應用查本班學生退學原因不外下列各條

1 因受家務之累

2 因婚嫁

3 因生育

4 因工作多不能按時到校

5 因遷居

6 因違校規受教師責罰

7 因成績太劣認爲讀書是一件苦事

8 因缺課日子太多功課跟不上怕同學恥笑

9 根本無心向學特來湊熱鬧新鮮一過興味消滅乃退學

10 因受思想頑固的親戚或鄰里譏訕

將上項十種原因分析起來對一三三四五各種我們一時想不出什麼方法來解決對於其他各種我們所適用的方法如下

### 一、平時的注意

1 責罰學生應注意其個性

2 成績太劣而知努力的學生要與以安慰不要督責太嚴

3 對於不缺課的學生特別提出獎勵

4 設法喚起學生讀書之興趣

5 教師常和學生家庭聯絡以糾正其錯誤觀念

二、事後補救

1 教師親到學生家中詢問其退學原因設法爲之解決

2 派同學前往訪問和勸導

結論

一 本班因無適當教本故實驗方面側重管訓及留生兩方面

一 民校趨勢已不能認爲教完四本千字課給以識字機會即爲達到任務對於精神修養公民訓練尤應特別注意故事實上四個月日期實是過短

一 本班上課期間爲五個月除例假及星期二十三天實際上課爲一百三十七天每天教學二小時課外指導一小時(如指導習字課外作業學習檢查字典及使用地圖等)實際教學時間爲四百零一點鐘

一 本班教學時間因在夏秋兩季且係白晝故無燈油爐火之費再除教員由本處職員兼任不另支薪及開班設備外計教室零星消耗書籍筆墨紙張照像懇親會畢業式等費每人每期平均費九角五分

一 本班畢業生程度平均約及滿初級小學三年程度



## 河北省立實驗鄉村民衆教育館主辦第一屆兒童演說比賽會報告書

本館此次舉辦「兒童演說比賽會」係根據本館擬定計劃之一以發展兒童思想練習演說口才藉此與附近各村小學聯絡以便宜於推行一切工作爲目的自開始籌備以至開會結束期間歷經一月其辦理情形分段述要如下

(一)籌備先由本館講演部擬定演說比賽會簡章及一切應用表冊經過館務會議通過後即着手籌備進行事先宣傳由館內同人分赴距館十二里以內各村學校解釋此會之意義勸其參加進行一切過程堪稱順利繼將公函連同比賽會簡章及報名單等派員分送附近村莊各校簡章及報名單列下

### 壹 簡章

#### 甲 總則

- 一、本會定名簡稱爲「第一屆兒童演說比賽會」。
- 二、以發展兒童思想練習演說口才養成合羣的精神期使各校互相砥勵聯絡感情爲主要目的。
- 三、本館講演部爲主辦機關凡距楊村十二里以內之各小學校民衆學校及農民學術團體均有參加比賽權。
- 四、預賽地點在各校分別舉行之決賽地點在本館講演廳舉行之。

五、由本館聘請當地有資望人士及各校教職員等……分任評判員監察員

1 評判員暫定七人

2 監察員暫定三人

乙 會員

六、凡在各校預選最優者得參加決賽均爲本會會員以學級學力及年齡分爲甲乙兩班

1 小學四年級以上或同等學力者爲甲組

2 小學三年級以下或同等學力者爲乙組

七、甲組年齡不得超過十六歲乙組年齡不得超過十二歲

八、以一校或一學術團體爲單位不分性別每一單位各參加甲乙組會員一名某組缺額者聽

丙 會期

九、預賽期於十二月二十日以前各校分別舉行之選定之會員報名單即日送館登記編號

十、決賽期定於十二月二十四日(星期日)正午十二時在本館講演廳舉行之

十一、評判員及監察員聯合會即於十二月二十四日上午九時招集之

丁 獎品

十二、預賽獎由各校自備之

十三、決賽獎由本館備之共分六種獎不分甲乙組均以會員爲單位

1. 最優獎錦標一面文具三種（錦標懸於校內）

2. 優等獎文具三種書一冊

3. 第一獎文具三種 4. 第二獎文具二種書一冊

5. 第三獎文具一種書一冊 6. 第四獎文具一種

十四、凡參加本會之會員未得上列獎品者均送日記本一冊自來鉛筆一支以爲紀念

十五、私人或各校如有捐贈獎品者請在決賽期前五日送館

#### 戊 講題

十六、甲組講題「我們在課外應當做甚麼」

十七、乙組講題「小學生的衛生習慣」

十八、甲組講演時間不得超過十分鐘乙組不得超過七分鐘逾時卽由監察員按鈴制止

十九、講演之先後用抽籤定之

#### 己、附則

報 告

二十、各校如有參加游藝唱歌者請寫明內容及需用時間早日送館  
二十一、本簡章有未盡事宜得隨時修正之

貳 報名單

第 號

| 河北省立實驗鄉村民衆教育館 |        |      |      |       |      |
|---------------|--------|------|------|-------|------|
| 兒童演說比賽會報名單    |        |      |      |       |      |
| 校名            | 校長     | 字    | 校址   | 本校情形  |      |
|               |        |      |      | 校董    | 校內小史 |
| 甲組選定會員        | 乙組選定會員 | 共 分  |      | 班共計學生 |      |
|               |        | 名(男) | 名(女) | 年     | 年    |
| 參加何種游藝唱歌      |        |      |      |       |      |
| 備考            |        |      |      |       |      |

- 甲組講題○ 我們在課外應當做甚麼
- 乙組講題○ 小學生的衛生習慣

各校收到此項文件後均紛紛報名計先後參加者十一校甲乙組學生二十名

(二)開會期前三日分函參加者準備一切本館限於地勢事先即規定除報名各校學生准其參觀外一律謝絕參觀並就本館僅容百數十人之講演廳略加佈置在該廳內兩面搭長寬約二丈許之講演臺以藍紫幕圍繞三面中懸中山像及黨國旗左置風琴一架右置方棹一張滿陳獎品中置茶几上懸「兒童演說比賽會」字樣之布質橫額一幅臺下左爲監察員席右爲評判員席事先有北掘河村學校送來學生貼紙手丁數十條及教員之教育畫四幅亦懸之會場以資點綴並書彩紙標語粘貼四壁隨時播放留聲機爲會場助興各村士紳學校校長教員等率領學生到館後先到簽到處報到即依報名先後發給演說生布質號碼令其佩之胸前甲乙組各有號碼十個甲組用紅色布乙組用粉色布以便評判員辨認振鈴開會齊集會場演說生席次在最前兩排由監察員持籤筒令演說生各抽一根以籤上之號數定演說之先後然後行禮如儀由本館代理館長金耀卿報告開會意義評判員代表陳暑木宣佈評判標準並請教育廳張科長綬青訓話訓話完畢即開始演說本館爲評判公正避免爭執起見特邀請富有講演經驗而與參加各校無愛憎關係者充任評判員計五位爲武清縣教育局長代表王澤圃一百十八師政訓處陳暑木王道中樊淵本館王澤民並印定評判表如下

演 說 競 賽 評 判 表

( 組 )

| 號 數 |     | 校 名 |  | 標 準 分 數 | 評 判 分 數 |
|-----|-----|-----|--|---------|---------|
| 姓 名 |     | 姓 名 |  |         |         |
| 項 目 |     | 項 目 |  |         |         |
| 思 想 | 層 次 |     |  | 15      |         |
|     | 見 解 |     |  | 15      |         |
| 語 言 | 發 揮 |     |  | 10      |         |
|     | 聲 調 |     |  | 15      |         |
| 姿 態 | 措 詞 |     |  | 15      |         |
|     | 手 勢 |     |  | 15      |         |
| 能 力 | 表 情 |     |  | 10      |         |
|     | 禮 貌 |     |  | 5       |         |
| 總 計 |     |     |  | 100     |         |

評 判 員 22. 12. 24.

(三)結果演說者共二十人與報名單完全相符歷時兩小時演說完畢評判員退席統計成績是時會場中開始餘興及統計完竣遂當眾宣布成績各生成績表列下

| 姓 名   | 性 別 | 校 名       | 校 址   | 組 別 | 分 數 | 獎 品 數 量 |
|-------|-----|-----------|-------|-----|-----|---------|
| 王 士 民 | 男   | 初 級 小 學   | 上 朱 莊 | 甲   | 73  |         |
| 龐 秀 文 | 女   | 本 館 婦 女 班 | 楊 村   | 甲   | 73  |         |

報 卷

|      |      |      |       |        |        |         |      |        |       |      |      |        |      |      |
|------|------|------|-------|--------|--------|---------|------|--------|-------|------|------|--------|------|------|
| 吳振洲  | 朱鳳起  | 高自秦  | 杜秀雲   | 王鎮河    | 張樹芳    | 王建春     | 尙寶琳  | 關紹銘    | 王寶成   | 魏秉臣  | 張繼忱  | 袁嘉祥    | 朱萬舉  | 王維權  |
| 男    | 男    | 男    | 女     | 男      | 男      | 男       | 男    | 男      | 男     | 男    | 男    | 男      | 男    | 男    |
| 初級小學 | 完全小學 | 兩級小學 | 本館婦女班 | 公立初級小學 | 公立初級小學 | 本館短期小學班 | 初級小學 | 公立初級小學 | 本館青年班 | 兩級小學 | 完全小學 | 公立初級小學 | 初級小學 | 初級小學 |
| 朱家馬頭 | 黃莊   | 上朱莊  | 楊村    | 孔官屯    | 北五村    | 楊村      | 西掘河  | 段莊     | 楊村    | 北掘河  | 黃莊   | 孔官屯    | 朱家馬頭 | 下朱莊  |
| 乙    | 乙    | 乙    | 乙     | 乙      | 乙      | 乙       | 甲    | 甲      | 甲     | 甲    | 甲    | 甲      | 甲    | 甲    |
| 62.2 | 67   | 69.6 | 71.6  | 73.4   | 74.4   | 81.2    | 61.8 | 64.4   | 65.2  | 66.8 | 66.8 | 67.8   | 68.8 | 72   |
|      |      |      |       |        |        |         |      |        |       |      |      |        |      |      |

|     |   |      |     |   |      |
|-----|---|------|-----|---|------|
| 高忠碩 | 男 | 初級小學 | 下朱莊 | 乙 | 62   |
| 陳 溶 | 男 | 初級小學 | 北掘河 | 乙 | 56.6 |
| 鄭錫光 | 男 | 初級小學 | 西掘河 | 乙 | 55   |

宣布成績後由張科長頒獎除本館所備獎品外教育廳張科長一百十八師政訓處武清縣教育局教育委員王澤圃武清縣區黨部委員杜和庭均有獎品亦同時頒發并當面致謝矣會後統計花費列表如下

| 項 目     | 金 額   | 備 註 |
|---------|-------|-----|
| 獎 品     | 一二、〇一 |     |
| 團 體 獎   | 二、三一  |     |
| 優 等 獎   | 三、一三  |     |
| 普 通 獎   | 六、五七  |     |
| 招 待 茶 點 | 一、四〇  |     |
| 雜 件     | 〇、三九  |     |
| 攝 影     | 二、五〇  |     |
| 共 計     | 一六、三〇 |     |