

中華民國十四年秋至十五年秋

# 中國煙禍年鑑

中華國民拒毒會編印

# 目次

## (一) 圖畫

福建福鼎縣善後處稽查所成立後之會銜佈告	.....	(圖一)
湖南芷江縣公署查緝分所會銜之佈告	.....	(圖二)
福建晉南惠清查監督之佈告	.....	(圖三)
河南汝南軍警督察分所科取罰金之執照	.....	(圖四)
安徽阜陽沈邱縣團催繳烟苗印花稅捐之備條	.....	(圖五)
江蘇灌雲响水市周家溝營業查開時攝影	.....	(圖六)
湖南津市武盛公土號之廣告	.....	(圖七)
湖北漢口晉康土號之市招	.....	(圖八)
四川涪州器花盛放時攝影	.....	(圖九)
上海法租界鄭協記土號之做單	.....	(圖十)
上海法租界三興泰器雨土號之圖印	.....	(圖十一)

## (二) 各省烟禍

凡例	.....	頁數	一
弁言	.....	二	二
直隸	.....	三—四	四
山東	.....	四—六	六
河南	.....	七—八	八
陝西	.....	八—九	九
甘肅	.....	九—一〇	一〇
湖南	.....	一〇—一一	一一
山西 (附表)	.....	一一	一一
湖北	.....	一一—二三	二三
江西	.....	三十一—四	四
安徽	.....	四十一—六	六
江蘇	.....	六十一—九	九
浙江	.....	九十一—二	二
福建	.....	一一—三三	三三
廣東	.....	三十一—四	四
廣西	.....	二五	二五
四川	.....	二五—二六	二六
雲南	.....	二六—二七	二七
貴州	.....	二七	二七
奉天	.....	二八	二八
吉林	.....	二八—二九	二九
黑龍江	.....	二九	二九
特別區	.....	二九	二九
江海各關統計比較表	.....	三〇	三〇

## (三) 附錄

各國毒况概觀	.....	頁數	一一—三二
歐陸	.....	三二—三三	三三
英屬	.....	三三—三三	三三
日本	.....	三三—三四	三四
波斯	.....	三四—三五	三五
北美	.....	三五	三五

09929

福建福鼎縣公署  
 陸軍第十一混成旅第一團第二營部  
 福鼎縣善後處稽查所

本處為查禁私運鴉片烟膏起見特派員分赴各鄉鎮巡查所有種植及  
 運銷鴉片烟膏者一經查出定予嚴懲不貸此布  
 中華民國十一年五月

知事周廣慈  
 營長王

(圖二) 福建福鼎縣善後處稽查所成立之後會之佈告 (為籌備維艱民人烟抽稅事)

浙江縣署  
 縣長公署  
 查緝分所  
 佈告

湖南林總局訓令頒發燈捐章程并批照到所飭仰趕日遵辦認真徵  
 收等因一欽此除派員調查外合行飭令行外合行飭令行外合行飭令行外  
 燈捐章程大畧一體遵照務須依限完納勿得延宕逾期不納者本  
 所奉令嚴懲其實行期本城內外自九月十六日起開始實行起至  
 九月三十日止限收半個月燈捐以核自十月一日起按月徵收一次各  
 區知事自十月一日起實行以便徵收其報及徵收處解本城收照署  
 收發處各鄉場即責成各該處局總理仰即知照切切勿違此佈

中華民國十一年九月

(圖一) 湖南芷江縣公署分會之佈告 (頒發燈捐章程)

# 晉南惠清查監督佈告

照得軍需緊急 籌款繁費周章  
 惟辦清查事項 較勝抱肉贖毒  
 厚利取諸土地 公私兩不相妨  
 本屆以前為鑒 辦法種種改良  
 分區使民交涉 監督總其大綱  
 播種聽民自便 捐以鄉域較量  
 認定分期繳款 兵委概不下鄉  
 總以認額為準 決不一再加糧  
 勸爾早下下種 切勿觀望騎牆  
 屆時一律納稅 不種亦須解費  
 勿為謠言所惑 以致自誤主張  
 為此詳切勸導 其各踴躍輸將

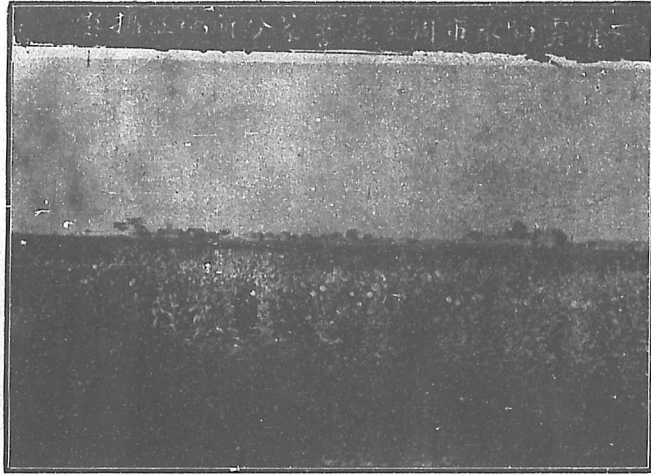
告佈之督監查清惠南晉建福(三圖)



安(圖五) 泉陽 沈邱 營園 催繳 烟苗 印花 稅之 條



河(圖四) 汝南 軍警 督察 分所 科取 罰金 照之 執



影攝時開盛粟器滯家周市水响雲灌蘇江 (圖六)  
(所分察警為宇屋大高邊右)

**晉康總公司**

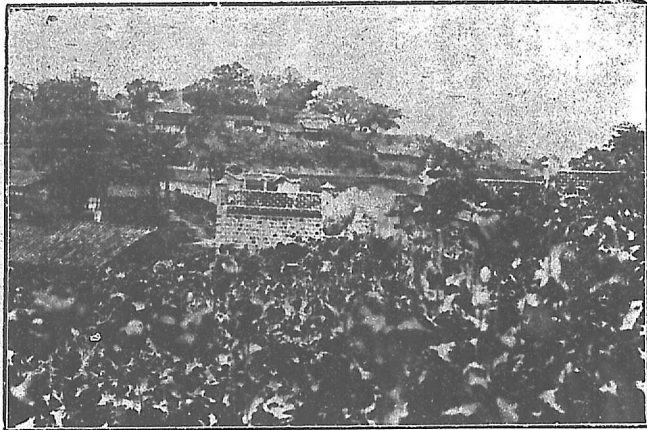
本公司開設漢口廣益橋正街沙家巷  
對門便是北湖  
南西武門面特派  
員長駐川雲兩省採運道  
地貨品所有鄂治餅塊東鄉  
南項毛庄以及川富清水煙膏一應俱全  
客要批發格外從廉承蒙 諸君賜  
顧者請認明本牌為記不勝歡迎  
晉康總公司謹啟

招市之號土康晉口漢北湖 (圖八)

**武廣**  
**無域**  
**告**  
**商**  
**號**

啟者本號自開辦以來向蒙各界  
起見特在津市大馬路開設武廣  
五號貨本號在津開辦去房原籍  
必欲詳其一律為傳揚本號貨物  
貨物保運及運到後各處客  
司收入保運及運到後各處客  
用者請在津市大馬路開設武廣  
如為本號知悉一律歡迎倘有  
客有欠本號全盤可以為法法  
其用自一切款他項亦均允已  
通知特此佈告  
總經理武廣號啟

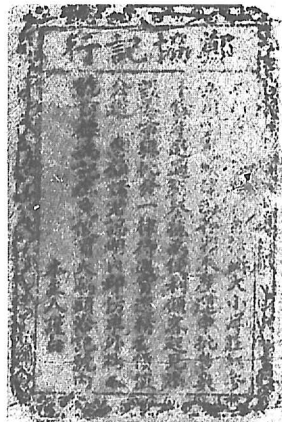
告廣之號土公廣武市津南湖 (圖七)



影攝時放盛花器州涪川四(九圖)



印之土豐興界法上海 (圖十二)  
圖號兩泰三租海



單之土協界法上海 (圖十)  
做號記鄭租海

## 凡例

【一】本編材料係由全國各省縣區各拒毒分會各公團及熱心人士依據本會訂發調查表之綱領調查填報並由本會派遣幹事分視各省實地調查之結果其未曾得到報告之區域暫付闕如。

【二】篇中所述「本年度」係指民國十四年秋至民國十五年秋而言。

【三】篇中事實係自民國十四年秋至民國十五年秋一週年間之鴉片毒物流禍我國之狀況以後情形須待續查列入下期公布。

【四】編中所指毒物包含由外洋輸入之海羅因嗎啡高根等麻醉劑以及含有毒質之複製品如金丹白丸紅丸快上快嗎啡丸等。

【五】為便利檢閱起見按道制編制以省為綱以道為目。

【六】所有各地縱毒證物本編擇尤攝影發表十餘種凡篇中事實與是項圖證有關者註有（參閱圖證）字樣以資參證。

【七】所有全國各省高檢廳警務處于本年度緝獲及焚燬之烟土毒物數量因向未完全得到各該管官署之復件未能有確實之統計至全國江海各關本年度緝獲烟土毒物數量業已編訂完全特製一比較表列入之。

【八】國外毒禍狀況與我國鴉片毒物禁絕之關係甚深本編因特搜輯一二附錄于後曰「各國毒况概觀」

## 中國烟禍年鑑

自中英鴉片戰爭後，我國民輾轉於帝國主義者鴉片政策之下。民貧國弱，每况愈下。侵略掠奪，任人支配，以致淪於次殖民地之地位。而無從超拔。近年以來，毒禍日烈。而人民受毒之範圍日廣。外洋鴉片之入口日增。靡已。而毒害千百倍於鴉片之麻醉毒品。如嗎啡、海羅因、高根等。更恃不平等條約為護符。而流銷遍地。不特此也。各省愚民，貪圖厚利，私種罌粟。文武官吏，以有利可圖，不但不禁，反從事保護。徵收重稅。甚且強迫種植。以裕軍餉。一般劣紳土豪地痞，更助桀為虐。包攬捐稅。以致毒苗遍地。不可收拾。此外更有種種含血帶淚之複製品。若金丹、白丸、紅丸、快上快、嗎啡丸，以及各類不台醫學原理之戒烟丸藥。充斥市上。此等嚴重情勢。豈愛國之士所可忽視哉。本會成立以來，從事於民衆拒毒之運動。察於毒害之猖狂。深知禁絕之匪易。今日我國烟毒之烈。何異於人身之患重症。病根既深。欲事醫治。必先探索病源之所在。然後對症下藥。庶可收效。苟不知病源。而妄投藥石。不但病不減少。或且益甚。今日之談拒毒。抑何不然。鴉片問題。複雜錯綜。非先作具體準確之調查。將何以訂禁絕之計劃。而作肅清之運動哉。抑尤有進者。我國烟禍與國際地位關係匪淺。歷來國際禁烟大會席上。無次不遭外人之責難譏笑。而外人所取以指摘我國者。無非根據少數駐居我國西人之報告。此輩之舉動。既未必以拒毒為其目的。甚或別有用心。為野心國之工具。故作捕風捉影之談。張大事實。妄引例證。聯盟會中之各國。乃咸倚之為我國鴉片實況唯一可靠之調查。得不冤乎。然返觀我國。則政府既無正式之報告。民間又乏具體之調查。又何怪外人之乘機摸縱哉。本會成立以來。即認調查統計為首要之舉。惟窘於人才經濟之缺乏。無從作有系統之大規模調查。至以為憾。幸以各省同志之熱忱贊助。多願犧牲個人時間與金錢。從事作局部之調查。各省分會又從中活動。源源以各地毒况報告。本會彙集而合編之。蔚然大觀。按年公佈於各報。備為國人所贊許。近以會務擴張。不但調查之方法應日圖進步。使合科學原則。而免不確之弊。調查之範圍亦日擴張。欲使寬遠之省區僻靜之州郡。亦不能逃國人注意。國際聯盟禁烟委員會。自今年起已正式認可本會為我國唯一之拒毒機關。本會調查之報告。不但將為國內同志觀鑑之寶。亦為國醫之所繫。我國烟禁廢弛。已為世人所共知。原無需乎掩飾。本會與國內同志對於調查報告之主張。亦不事掩飾。惟求以翔實為主。欲與世人開誠相見。共圖禁絕。更望國人戮力同心。對茲篇之記載。細讀之餘。當思所以禁絕之道。對於本會之拒毒運動。更需隨時加入合作。予以精神及物質之贊助。庶不負數千百犧牲時間精神金錢能力貢獻本屆調查之諸同志也。本會「中國烟禍年鑑」之發行。得不徒然乎。



# 直隸

言概

直隸全省以接近京畿禁烟政令行之較嚴。但屢經戰爭烟禁廢弛不下他省鴉片公賣之說自十三年迄今屢興屢替卒不能現諸事實者誠以各地反對之猛烈首善之郡中外觀瞻所繫不能公然行之耳資本省毒物(指麻醉藥品如嗎啡高根海洛因等)之禍甚於鴉片益以軍人之縱庇社會之爭趨禁令等於具文法律無以裁制全省五十七縣年收毒物則款達六九二、一三九元足見毒物之充斥所謂取締者不無使吾人以懷疑至租界情形亦不減乎上海京都官僚吸烟之盛又為他省所不及在來館賄賂視為無上禮品是誠我國之怪現象也

## 京兆區

△北京：北京前門外一帶有著名製造金丹機關形跡詭密每夜可造若干袋除運往河南山西等處外並供給京師各零售處後在余家胡同某家搜獲金丹二十餘布袋烟土十餘包邇來京城販賣鴉片者率多身著軍服者帶領馬弁護兵等高坐汽車招搖過市若外埠運土到京該軍人等則佩帶手鎗在車站等候押護過稅關或警局欲施檢查時即以強硬態度對待倘充軍需物品術皮當局因公布禁令六條凡販運保險煙土者一例處以八年徒刑云十五年十月北京有新設禁煙所征收印花稅消息定鴉片一兩課稅二角煙箱每枝月課十元登記之烟窟已有四百餘家烟館八百餘枝但經各處反對政府否認其說

△京師地檢廳自十四年十月至十五年九月止其破獲烟案七百五十五起計共焚燬煙土等四千三百八十八兩零又二十八兩三錢嗎啡等共一千零六十四包等滙羅因十五瓶司的尼一瓶金丹十六包一千六百五

中國烟禍年鑑

十二粒又四十一兩零煙具八千六百八十件據所焚之煙土下等之物可見北京軍警搜土儘能行之於一般貧苦之煙徒雖明知患癮則大都置諸不問良可歎也

## 津海道

△天津：天津於十五年五月間設禁烟善後局六月初旬省署又會公佈禁烟辦法十條其間一切規則自表面觀之固屬盡善盡美如杜絕毒物來源勸限戒除烟癮調查破戶查緝金丹嗎啡等但同時又有天津土商八家繳款一百六十萬公賣鴉片之傳說是其內幕情形可想而知矣入口毒物甚多去年日輪運毒品經海關搜獲達十八次共海羅因二五八六兩哥根三〇〇兩嗎啡三〇兩苟以此數與運入總數比較則殊夥因日人輒利用日妓上船接送毒物天津海關僅有女檢資員一人無從作周密之搜查也

△遷安：城中吸烟者約有千人煙癮數十處各鄉如岔溝龍潭打鷄溝大會河均為販土處所前土門子警所查獲昌黎人李某所販煙土七萬餘兩解至大帳子地方突有馬隊百餘匹將鴉片全數劫去蓋李某曾與鄰縣撫甯警備司令賄賂保險運輸今番為警所獲故出而報回

△撫甯：本縣北界壺口外城左右種植鴉片者十有五六多係當地劣紳包庇送運

△昌黎：城內開設吸食鴉片及打嗎啡針者不下三百家且由富家劣紳等設立土莊包運鄉間

△臨榆：臨榆警廳新設嗎啡人犯懲治所收容各署捕獲之嗎啡人犯以四十人為一班冊日為一期在拘禁期內令充清潔道路修築陰溝各項工作



△濰縣 本縣未有烟苗。多由北方邊境各口輸入。每兩約值三四元。均私日買。毒物由國外日本購來。從口北運輸入境。

△文安 本邑勝芳鎮禁烟分局稽查控告當地富家五十餘人。指為烟犯。開具名單。派兵按戶搜查。勒令紳商按單索洋二萬一千元。

保定道

△博野 吸烟者均地方重要人物。如教育局實業局參議會等機關職員。

△東鹿 本邑無種烟苗者。販吸金丹甚多。當局慢不加察。間有幾起在抄亦僅詐財而已。

山東

魯省雖非鴉片出產之地。而吸食販賣至為繁夥。自去年政變以後。烟土愈形充斥。吸食鴉片者。固日漸增多。而製造毒品者。亦方興未艾。青島膠州為本省進毒之門。濟南青島為縱毒策源之地。沿膠濟路一帶。如濰縣。周村。博山。青州等站附近。隨處有嗎啡館之開辦。內地益復蔓延。如白丸。紫金丹。快上等毒物。幾乎充滿全省。兵商紳民。類多有此嗜好。而販運毒物之機關。則均為日商所設。間有華人亦皆受其指使者。故欲拒本省之毒。當首先取締日商。然後整飭警備。庶幾乎可。

濟南道

△濟南 濟南自開埠以來。交通便利。秘密販運。已成慣例。而尤以日人製造及販賣鴉片嗎啡等為最猖獗。查濟南警察廳於十四年一年間。查獲毒物一三三。計嗎啡二十六包。及嗎啡九位。洋三千元。海羅因八十

一兩。及海羅因藥品八包。金丹六七二兩。另大小盒二七五盒。每盒自數千粒至數百粒不等。又一萬粒一袋者數袋。被查獲犯法者。均貧苦之流。富商巨賈。高官貴胄。仍逍遙法外也。現在最風行海洛因及高根合製之「快上快」。每年銷路價值在五百萬元以上。販賣是項毒物。均係日商。共一百六十六家。商號列後。已由山東拒毒分會搜集證物。請求當局嚴重交涉取締。

山東濟南售賣毒物日商一覽表

- (一) 售賣於上快之商號及其地址
- 玉蘭堂 (三馬路北路西)
- 山田洋行 (緯三路三馬路北)
- 森泰洋行 (三馬路北)
- 大島屋商店(詠仙里)
- 吉成公司 (二馬路)
- 大申洋行 (七馬路)
- 中川洋行 (五馬路)
- 同心公司 (一大馬路)
- 泰隆洋行 (小緯二路)
- 廣原洋行 (三馬路)
- 恆玉祥 (三馬路)
- 青島鹽屋 (詠仙里)
- 德盛洋行 (三馬路)
- 東京堂 (通惠街)
- 森木商店 (三馬路)
- 有名堂 (萬字巷)
- 谷口洋行 (五馬路)
- 由石洋行 (通惠街)
- 大豐洋行 (三馬路)
- 松榮洋行 (緯十一路)
- 大塚商行 (昇平街)
- 林記商店 (三馬路)
- 巴商會 (三馬路)
- 德隆公司 (緯三路)
- 鑄田洋行 (昇平街)
- 追運公司 (一馬路)
- 三米號 (小緯六路)
- 金正洋行 (昇平街)
- 鳳昌洋行 (二大馬路)
- 角田洋行 (一馬路)
- 上田支店 (三大馬路)

新華洋行 (七馬路) 福興公司 (鳳翹街)  
 平田洋行 (三馬路) 仁泰商行 (二馬路)  
 東京真真 (詠仙里) 竹中洋行 (二馬路)  
 洪福公司 (一大馬路) 雙福號 (三馬路北)  
 富爾洋行 (詠仙里) 長榮商行 (普利門外)  
 山東洋行 (二馬路) 常盤旅館 (三馬路北)  
 興昌洋行 (緯四路) 第一洋行 (三馬路)  
 商西木商店 (萬字巷) 九古洋行 (詠仙里)  
 時報社 華興洋行 (三大馬路)  
 陳昌洋行 (二大馬路) 泰茂公司 (四大馬路)  
 同義號 (小緯二路) 鶴家洋行 (三馬路)  
 土崎洋行 (三馬路) 新泰洋行 (三馬路北)  
 秋林洋行 (緯八路四馬路北) 東信洋行 (緯八路四馬路北)  
 福源公司 (緯七路二馬路北) 安原大藥房 (二馬路緯五路東)  
 信泰洋行 (緯八路四馬路北) 天和大藥房 (小緯二路)  
 古印洋行 (緯八路四馬路北) 華和公司 (緯三路三馬路北)  
 公盛祥 (緯七路二馬路北) 馬場吳服店 (緯三路三馬路北)  
 合興利洋行 (緯七路馬二馬路北) 金隆洋行 (魏家莊南四馬路)  
 富谷川洋行 (三馬路北) 浦池洋行 (三大馬路)  
 新立洋行 (緯八路四馬路北) 東原洋行 (詠仙里)  
 松興號 (緯二路) 高原洋行 (五馬路)  
 森木洋行 (萬字巷) 瑞生堂 (小緯二路)  
 泰信公司 (緯八路) 利泰昌 (三馬路北)  
 三輪商會 (通惠街) 長谷川 (三馬路)

文海堂 (通惠街)  
 近藤洋行 (緯九路)  
 商金昌商行 (萬字巷)  
 茂泰洋行 (一馬路)  
 山木米店 (三馬路)  
 太平轉運公司 (三馬路北)  
 松尾洋行 (二馬路北)  
 梶原洋服店 (三馬路北)  
 青華洋行 (緯二路)  
 康文商會 (緯九路)  
 植松商店 (五馬路)  
 中野洗衣局 (四馬路)  
 正利厚 (緯二路)  
 鶴華公司 (緯二路)  
 商立德商店 (萬字巷)  
 華康洋行 (三馬路)

(二) 售賣紫金丹之商號及其地址  
 龍昌洋行 (三馬路北)  
 山浦洋行 (四馬路北)  
 仁德公司 (四馬路)  
 榮興洋行 (三馬路北)  
 華信公司 (北崗子)  
 岡村洋行 (義合莊)  
 有林公司 (普利門外)

正水洋服店 (三馬路北)  
 吉澤洋行 (緯六路)  
 韓昌洋行 (緯十一路)  
 柴田洋行 (三馬路)  
 天順洋行 (丁家崖)  
 同吉洋行 (一大馬路)  
 北島洋行 (三馬路北)  
 裕成洋行 (七馬路)  
 隆大號 (二馬路北)  
 廣和洋行 (三大馬路)  
 四春堂藥房 (三馬路北)  
 風林洋行 (一大馬路)  
 三井洋行 (緯十路)  
 永昌洋行 (緯八路)  
 中尾洋行 (萬字巷)

新華號 (魏家莊)  
 天一洋行 (緯十一路)  
 尾崎洋行 (官廳街)  
 泰隆公司 (仙芝巷)  
 大福號 (德安里)  
 百島公司 (緯一路二馬路)  
 順天堂 (靜安里)  
 大福天洋行 (永靜街)

松川洋行 (三馬路)  
 順所洋行 (丁家崖)  
 德慈公司 (北園子)  
 濟盛號 (四馬路)  
 內田洋行 (三馬路北)  
 青木洋行 (七馬路緯一路)

(三) 售賣白丸之商號及其地址

茂盛洋行 (五馬路北)  
 天地洋行 (四馬路北)  
 佃務所 (五馬路)  
 太平洋行 (衡山街)  
 三山洋行 (七馬路)  
 榮太號 (鳳翔街)  
 萬明洋行 (普利門外)  
 金仁洋行 (共和街)  
 大吉洋行 (鳳官街)  
 五島洋行 (共和街)  
 大明洋行 (共和街)  
 文明公司 (普利門外)  
 金城堂藥房 (四馬路)  
 管完洋行 (緯一路東二馬路北)  
 △密化 烟土甚少售花餅嗎啡等毒品者較鴉片為多其原料多由日本而來運至周村由各洋貨號在地窖製造每一筒子六百個每個售洋

大榮號 (靜安里)  
 東各洋行 (魏家莊)  
 藤原商行 (共和街)  
 麟祥號 (四馬路)  
 北斗洋行 (衡山街)  
 新五洋行 (奎勝街)  
 同吉號 (普利門外)  
 同吉號 (七馬路)  
 金城洋行 (衡山街)  
 福興洋行 (鳳翔街)  
 淺野洋行 (靜安里)  
 肥厚洋行 (六大馬路)  
 天順大藥房 (丁家崖)

六元。每個計六枚。獲利豐厚。故販毒者頗夥。服用毒物者。約百分之十八。

濟甯道

△費縣 鴉片白丸麥片等盛行。實為多匪之原。

東臨道

△朝城 本邑城廂及四德烟館多係警隊民團受賂包庇。高知事特派偵訪如有查獲從重究辦云。

膠東道

△蓬萊 有周某專以販賣嗎啡鴉片為業。家中開燈供客。已歷數年。終未破獲。一月之中。須往大連配貨數次云。

△平度 本邑地勢平展。無種植鴉片餘地。當局禁止亦嚴。城鄉烟館多係住戶婦女私開。烟土多來自日本。由青島烟台入口。由私人秘密運輸。或由東三省及陝西等處購來。

△日照 濤雒為日照第一商埠。地近海口。烟館有卅餘家。販者二三百人。來源係由博州阜運。以少數油物夾帶。前有巨商運來烟土三百五十斤。為四近鄉人。劫去控縣。解洋八百元。後為人上控省署。派委重查。復罰洋三萬六千元。

△即墨 青島為本邑商埠。係山東沿海第一門戶。毒物輸入尤多。民國十四年海關查獲私運入口之海羅因九四四兩。高根四一二兩。共一三五六兩。此物均來自日本。由日船上搜獲者。十三年所搜獲者共一九〇〇兩。其私運方法甚巧。故難於查獲。且有領事裁判權關係。故內容至為複雜。取締甚難。著手云。

# 河南

## 概言

本省全省各縣屬。每畝徵征烟苗稅八元。去年秋間。省垣設禁烟總局。各縣設分局。大開人民縱毒之門。本省烟禍之烈。實此爲之。厲階後經裁撤。改設軍警督察處。於開封。陝州。信陽。兩陽。歸德。等區。各設分處。各縣又設分所。訂有公賣條例。查全省鴉片之害。尚不及金丹白丸等毒品之甚。在民八之初。由地方人士暨公衛生會。合組拒毒會。對鴉片一切毒品。攻擊甚烈。當時軍民當局。尚能予以合作。如撥給獎金。取締藥房。售賣嗎啡。高根等毒品。種種。至民十一以後。每况愈下。各屬罹禍。大都相同。尚不僅下列諸縣爲然也。

## 開封道

△開封 開封現有烟膏公司三。一爲福豐。一福興。一未詳。均懸字招牌。各街巷均有分銷處。大書「代售福豐藥膏」等字。條城中馬道街。相國寺一帶。售烟燈烟鎗者。觸目皆是。

△尉氏 本邑自民約十三年後。煙苗減少。係官廳嚴禁之成績。但鄂省來貨甚多。尙有暗中買賣者。城中煙館僅十餘家。鄉集則一二家不等。販烟不僅煙館。兼營土紳亦有代銷者。有時農民被架於土匪。則送烟土三五百兩。便可釋放。蓋土匪吸烟者甚多也。仿製毒物白丸者。有五小處。但銷路太少。產量亦不多。服毒者約計百分之十八。

△永城 本縣烟地占四萬畝。每畝稅率明收八元。暗亦八元。每年共產烟土一百五十萬兩。每兩更抽稅二角。烟館全縣三百五十家。每月復捐上八元。中六元。下四元。又吸戶捐上等三元。中二元。下一元。旅館中分三等納稅。甲十三元。乙八元。丙五元。城中代售藥膏字樣。觸目皆是。近有仿製白丸金丹等。其原料如高根海羅。因來自歐洲日本。

中國烟禍年鑑

△柘城 柘城多處種烟。現在產量尙少。官廳一面嚴禁。一面抽稅。每畝八元。吸者尙在秘密。占百分之七。或八。白丸嗎啡等毒物充斥。害較甚於鴉片。金丹亦有人仿製。常遊行銷售。無一定地點。

△項城 烟區占農田百分之二。共計二方里。可產土三萬兩。每畝收稅八元。共稅八千元。近來烟苗減少。因稅收太重之故。每年藥丸（即金丹白丸）約入五百袋。每袋萬粒。以英德貨居多。由漢口入口。商家經營。△沈邱 烟禁大弛。係人民貪利。自種官長軍隊。從中牟利。每畝抽稅八元。

△鄭縣 鄭州軍警督察處佈告。凡各旅館有商人帶烟土毒膏。須即刻報驗。以免偷漏。有帶者成烟膏者。一律粘貼印花。每兩收捐四角。城內外各小弄內。時見有身穿軍服者。稱土燒烟。或包裹烟膏。終日不息。

## 河北道

△武安 河南軍警督察處佈告。辦事細則。設有入境罰款。落地罰款等項。且於煙禁。物品粘貼符號。發給關單。可於指定商號或公棧行銷。但指定之商號。公棧。應先納註冊費及牌照費。其數一百元至三百元。按等不。同。海羅。因金丹。毒遍全縣。城區販賣者。已達數百戶。吸者不下萬人。每年耗費須一百八十萬以上。多來自日本藥房。由漢口。天津。運來。亦有仿製者。如機器。泡白。高。泡。等。名目甚多。

## 河洛道

△洛寧 本縣烟苗約占農田百分之七。五。民國十年開種。在九十兩年。官廳每畝收稅頭等八元。二三等遞減二元。後每畝十元。十五年度。徵至十二元至十五元。每年產土五十萬零七千兩。收稅十二萬五千餘元。所

出烟土售至洛陽、鄭縣、開封、徐州、及新安、滎陽、各縣。較十三年增加兩倍。一切買賣販運。有時向屬秘密。乃畏匪而不畏禁烟館城鄉縣處。無不有。但無徵稅等情事。又因連年荒歉。十室九空。故入人以販烟為贖家之計。一說有鎮嵩軍方面派來專員設局收稅。每百兩收十二元。鄉間兇悍。聞有官傳拒毒者。率以盒子炮對待。

汝陽道

△汝南 除魏廟集外地。處幸未種烟。約占農田百分之二。資本邑尚未有追種情事。惟毗接項城。鄉民因亦效尤。下種每畝抽稅十元。外埠烟土之士商。共有七十二家。每年共繳稅銀十餘萬元。至烟館稅則。頭等十二元。二等八元。三等四元。按月徵稅。以上各項稅款。均歸汝南軍管督察處收用。(參閱圖四)海柔因盛行。由漢口著名之艾藥房轉運來汝。  
△上蔡 種烟區域約計二百頃。每畝抽稅八元。烟具陳列通衢。公然出賣。毫不隱諱。居民遇婚喪等事。以此為上等應酬。無者為恥。商店僱人多以此為副業。戒煙局則以征稅取利為宗旨。且辦事人亦均有此嗜好。統計成癮者百分之二十。無癮亦吸者甚多。服用藥丸者更多。均向漢口購來。

△羅山 本地不產毒物烟土。由奸商從越南販來。每兩售錢六串。成年吸者約百分之三十。烟館由烟禁督察所收稅。  
△泌陽 泌陽境八區三十六鎮。烟稅由公買局水包。計西關、東關、沙河、春水、象河關、龍王廟各三十元。牛蹄鎮、里鋪馬谷、田官莊、羊册、饒良、大路莊、郭莊、各二十元。竹林、賈樓、楊集、高邑、王店、黃坡、橋、各十五元。大磨二、郎廟、各六元。玉皇廟五元。  
△方城 十四年多知事蒞鄉。鳴鑼散發種籽。勒令鄉民種烟。每畝納稅

八元。不種者亦須納稅。但此法未得切實實行。收效不大。至不足烟土。自老河口、滎陽關入。設有南洋土棧。專司運銷烟館十家。賈買者不計。亦均納稅保稅。吸者十分之一。

△潢川 本縣烟土。由皖省阜陽、壽春、販來。由軍管督察分所。在小東關設公棧。公貨更派員往各堡村調查。如有開燈吸戶。每月每燈征洋三元。

△固始 縣邑北大街古家灣。於十五年六月設立公棧二所。承領牌額。開始營業。所有城中煙館吸戶。以及他方販來者。一律應向該兩公棧買。

△息縣 全境烟區約占百分之二。每畝收稅五元。至十元不等。土價每兩二元五角。每年約銷五千餘元。嗎啡針盤行原料。由上海、漢口等處入口。

△新川 因高山峻嶺。交通不便。在民五全國煙苗肅清之時。本邑因未易肅清。尚有遺毒。迨舊軍駐豫。始得掃之。近復有發現云。

陝西

陝省戰事疊起。交通阻滯。本會所得報告。因亦寥寥。然就各方觀察所及。則以陝北流毒為甚。陝北多山水。地不及百一。軍閥又復為勸種鴉片之用。各縣數量自八百畝至二千畝不等。派定後。種煙與否。均須交款種而徵者。曰罰款。由數百派委。在各縣設罰款局徵收。不種而徵者。曰白地款。其數一以被派徵數之多寡而定。各縣納款辦法。亦各不同。有按全縣地畝計者。有按水地畝計者。亦有仍照前種烟戶徵收者。近來農民已視種煙為畏途。因種須賠錢。不種更須賠錢。故也。陝北各縣。每年均可產土三萬餘兩。外省輸入者。來自甘肅、涼州。販者均係鉅商。多則數萬兩。少則數千兩。如恐中途發生危險。則可托保運局。

言 概

運送各縣城鎮設有官膏局專售熟煙每鄉村則由過載店雜貨店包辦五分抽俾此外又有鴉片運務局每兩抽一角烟土價值甚賤每兩僅售三角五六分以出產太多因之大宗烟土輸入山西此陝北烟禍之概况焉

### 關中道

△鄂縣 秦漢鎮毒禍甚烈

△鳳翔 藍屋寶鷄號縣 四縣屬其種烟五千五百方畝每畝平均可收煙膏七八十兩

### 榆林道

△榆林 煙境約二百方里計佔農田百分之三四十每畝收稅十六七元計產烟苗三四千畝共收稅七萬餘元十五年府屬各縣每縣提款一萬餘元令人民以十分之二之田畝栽種烟苗白色丸藥盛行多係外國產聞由上海入口暗藏外貨利用華人秘密運入陝

△府谷 煙區全縣計四萬餘畝計佔農田十分之一每畝收稅卅三元二角年徵稅洋一百卅餘萬元經紳士稟州報縣請全縣僅種二萬一千三百畝每畝徵十九元二角實則餘款均已中飽云

△宜川 本處烟苗係農民自動種植分春冬兩種十五年限種五千畝每畝收稅壹元大約農民得收價百萬官廳得收稅十餘萬元較之民十以前有增無減

△延川 本縣多窮山荒嶺凡水能灌溉者概種烟苗約佔全境百分之五有奇係軍隊協同官題以「暗嚇」明誘」方法迫之亦有與農合作者先官平分後變為一九或二八均分其利益烟稅每畝三十元每年產土計九萬三千六百兩收稅四萬六千八百元除本地吸用外均售至山

西、陝、西、河南等處每過縣界徵稅大洋一角在十三年軍人包辦官膏局製定烟棒沿戶迫賣若不吸者轉賣即以私辦烟土罪處罰

△清湖 本縣為陝北烟土運輸之最大碼頭人民以販烟為正業有過畝店二十餘家每日平均約有二百土販往還大都來自山西洪洞趙城等處結夥成羣攜帶鎗炮多由延水關或興關用小船在夜間渡河或踏山西省境稽查官吏放行沿途行政官吏不敢過問

### 甘肅

甘肅煙禁 前自陝鴻濤任督時於是省局七道區每區均有軍人設種烟苗而以五個鎮守使為甚「五鎮守使均為馬姓同為回籍」每畝抽稅六元至八九元每年可收烟稅百餘萬元

至於烟膏之販賣由陸鴻濤專設禁烟善後公所司其事各縣設分所內容純係公賣鴉片遇有舉發電報及信件設法扣留之故關於本省之毒况知者甚詳聞陸退職時挾去銀洋三百餘萬元均由種烟所得前中央政府曾派孫道仁來甘查烟中途由陸派人費金連動故孫並未親自到甘即報政府以前清現全省到處皆烟計占農田四分之三惟西鄉一帶因地氣不合及居住之蒙番人類皆富庶車餉有著故可不必種烟甘肅處此現象遂致餓饉成災糶米不足米每擔百二十斤值銀二十二元麵粉每包十三元一切布疋價在上海三倍以上民不聊生商業凋敝僅三五鎮守使發財彼等得銀即鑄成巨方錢諸地皆時出廢玩以資消遣絕不用以營業或存銀行生息者謂之低甚可笑也全省煙稅收入至宏軍餉均賴於是據民國十四年萬國拒土會統計甜收入達二十萬元云自西北國民軍薛篤弼入甘首先剷除烟捐對於烟禁嚴厲執行限三年內禁絕近又極辦烟害說明書飭請演員廣為勸戒從社會教育作極毒

工作。一面更宜煇沿途發賣之烟其。在一年來。因北方各省戰爭不絕。實際情形如何。尚無詳細報告也。

### 湖南

#### 概言

湘省戰禍連年。交通梗阻。財政釋掘一空。刑禁廢弛。亦久煙苗區域。以辰沅道屬為最。因接壤川黔。故多做種。又以崇貴土販常繞道湘南而入兩廣。衡陽道上。據土如雲。且常假軍威招搖。以過人莫敢控其鋒。其抽收煙稅機關者。垣則有湖南督察總局。各縣則設分局。或稱軍事檢查所。或名查緝分所。更有商旅接待處。保商局等等名目。此種機關。如謂當局果為誠意禁烟而設。則顧名思義。前者尚可。後者不啻視土商為神聖。優待無微不至。其中作用。不言可知。禁烟云乎哉。本省各縣。本有戒煙局。卅餘所。嗣因戰亂。而概行停止。各縣烟館。平均約有八十家。毒禍蔓延。正不堪設想也。

#### 湘江道

△長沙 長沙販土窟。在南門外。共有二十餘家。均係大資本經營。由個人經營。其煙土由軍隊運輸。并抽稅以作軍餉。東岳宮之戒煙醫院。成績尚佳。其經費由都總商會（即保甲等）分擔補助。  
△湘陰 臨湘口地方吸煙者千餘人。販土及開烟燈者數十家。本為煙禍最烈之區。近聞有人甘將烟具毀滅。脫除黑籍。地方人士謀設戒煙機關。以救濟云。  
△湘潭 湘潭戒烟局。有領票公買等辦法。奎頭市有烟館十一家。所需烟土。常有軍人運來。每百人中。約有十八人吸煙。  
△湘鄉 全邑煙館約五百餘家。均須繳納燈稅。永豐鎮一隅。並無烟苗。

近由地方人士。設立戒煙所。勸鄉民戒煙。已入境之烟土。准其來所查驗。出境所有煙戶。燈具。限期繳燬云。

△寶慶 十五年度烟苗較減。於十四年。一因土價大跌。二因質地不佳。所致。所產烟土。全仗軍隊運往黔鄂。贛等省。其在銷省。本邑或經過。本邑之烟土。每束抽稅二百元。市上常聚發售。毫無烟忌。

△岳陽 洞庭西山。境里有煙館八十餘家。烟土來自鎮江。由個人經營。甚為秘密。染毒者約百分之五六。各界均有。  
△臨湘 本年四月間。由各公團舉行禁革鴉片遊街大會。派檢查員多名。將本市烟土。煙具等。查獲多件。當眾焚燬。

#### 衡陽道

△衡陽 崇貴土販。常繞道湘南而入兩廣。因此土販如織。每日約有百擔以外之烟土。經過本邑。每年總數。任三萬擔以上。省政府及湘南督辦公署。皆徵有重稅。土販運土。輒假軍人。挾其毒物。一二百擔。揚威耀武。公開以過之。貨既到地。乃有包辦公司十餘家（內有九家係日人主持）為之照料一切。

△歸縣 本縣每年銷售烟土。大約在六萬斤左右。販賣者多係寶慶人。約有五百餘名。未設公司。由個人經營。稅由衡陽軍隊抽收。本地設有繳稅機關。吸食鴉片者。計佔十分之一。

△東安 本邑縣長及各公法團辦事人員。無不吸食鴉片。遇事以此為媒介。平民尤多。買者為軍閥設有零銷公司。農人種烟者甚多。

△永明 本縣地處湘邊。烟土輸入頗多。成癮者約有二千餘人。開燈營業五百餘間。約計烟土。每日可銷六百兩以上。

#### 辰沅道





△芷江 芷江爲舊沅州府屬之首縣。毗連川黔。煙土較易輸入。每月運往龍溪。寶慶。長沙等之烟土約有二千餘擔。均由查緝分所收通關稅洋三百元。或保送費二百元。又設商旅接待處。保商局。優待土商。無微不至。更得藉此收徵加防軍稅。在芷江有大土商一所。兼營土業者十五處。至烟燈計城區六十餘家。四鄉一百四十餘家。每燈每月徵稅洋壹元二角。亦由查緝分所經收。(參閱圖二)

△沅陵 本縣農田。栽種烟苗者約十分之四。農民因獲利較勝於禾黍。故多種植。官廳設有督察局。查察四鄉烟苗。按株平均收稅五枚。沅產土價每兩銀元三百枚。惟上游輸入。貲貨每兩一元。到境時必貼印花。每兩由軍事檢查所徵稅二三角不等。土商恆數百成隊。入挑百斤。以厚聲勢。無異於江浙沿海諸縣之私運鹽梟。城市各土店。亦係呈請官廳立案。納有定稅。名曰特貨公司。煙燈則不分城鄉。遍地皆是。另由就地保衛團。每日每燈抽收元百枚。並有吸食稅(甲)每月每人三元(乙)二元(丙)一元。統計全縣吸食鴉片者甚衆云。

△保靖 保靖年來水旱頻仍。天災兵禍。相繼並作。以鄉田多種烟苗。糧食有缺乏之虞。縣知事業已禁止種烟。然販吸者依然未盡。  
△永綏 烟區約占農田百分之十。向徵收出產品稅。則自統稅領退走後。稅收暫停。無從統計。所產烟土除銷售本地外。餘運漢。鎮。常。岳等處。近二年來。因時局與天氣關係。種植轉前大減。十五年度所種不過三年前之十分之三四耳。烟館計五十餘家。須月繳燈稅。數未詳。  
△常德 澧市有烟館十七家。上下官長。無不吸烟。計軍界百分之四。商百分之二。農百分之二。工百分之八。

△桃江 城中設禁烟總局。四鄉設分局。能出多金者。即可包辦。包辦禁烟之人。即爲平素嗜嗜鴉片者。因經告桃西赫。贛鄉民吸煙釀成命案。

△澧縣 本色無烟苗發生。烟土由大上商構田諸姓。向來豐。永順。大庸等縣運來。烟館數十家。由官廳收稅保護。吸烟者亦須向禁烟局每月繳稅。菜市一鎮。面積僅一方里。住戶百餘家。而烟館占七家。吸烟者凡達十分之四。津市武盛公土店公然營業。(參閱圖七)

### 湖北

鄂省烟土多由四川輸入。輸運之法。在川省渝萬兩處。有軍事當局所設之禁煙查緝處。辦理稅收。先爲貼一封條。得在防地內安全運行至宜昌。則由濟宜局檢查。數目每千兩抽稅三百五十元。烟稅清繳後。由局在鴉片箱上貼一封條。係上書「運漢禁煙」數字。船上此時已插有濟宜局之旗號。可不受海關之檢查。貨至漢口。則搬入濟宜局。先是各物主在宜昌濟宜局持有收條。可向漢口濟宜局取貨。絲毫無錯。於是或山輪船轉運各省。或由奸商夾帶內地銷售之。屬與諸輩。先後雖有三日內肅清之佈告。試問三日肅清能乎否乎。統觀全省。產烟區域尙少。惟地處長江上游。實足紐運輸川雲諸土之總樞。非特省屬諸邑。咸罹其禍。而南北諸省。亦間接蒙毒焉。

### 襄陽道

△襄陽 襄陽一帶人民。開燈吸食者四十家中。則有三十家之多。當局照例抽收燈捐。以故毫無顧忌。  
△荊門 沙洋附近。共有烟館二三百家。吸戶盡歸烟館認捐。每月得收五六百元。又每月煙包稅可收三千元。  
△京山 土匪猖獗。調來軍隊兩營。肅清全縣烟稅。每月全縣十區。土捐加至二萬有奇。孫家橋地方。設立之禁烟查緝所。實係包買嗎啡烟土。蠟

測且優良民販烟。曾向視某等強罰銀二五一〇串。

△襄陽 烟土由四川及本省湖南購來。每年銷售約百萬兩。純係公開土莊經售。由禁烟查緝處庇護。東西北鄉無烟苗。有土棧十餘家。設有土卡徵收局。按兩完稅。粘貼印花烟館不將收銀。吸煙者城市百分之五十。鄉間百分之十。

△穀城 本縣尚未栽烟。因人多地少。食糧價高之故。前有少數人栽種。一季後即棄之。惟縣縣均縣栽烟盛行。不久恐須蔓延。至土販大都結羣而來。多由陝西入境。

△房縣 烟區統計二百五十方畝。約佔農田千分之五。民國十三年。每畝收稅兩元。以後不收稅。年產烟土二萬五千兩。係本區人自吸。並不外售。外來過境烟土約百餘萬兩。本區運自產可銷五萬兩。凡烟商過境須完稅。名曰罰金。由襄河上游禁烟查緝所主其事。烟館五百餘家。吸食公。開尚無收稅等事發生。

△保康 本縣未種烟。近來所需烟土均由新山、巴東、秭歸等處入口。價每兩三四串不等。現在山川輸入數畝。十倍於前。由禁烟查緝處收稅。數未詳。

江漢道

△武昌漢陽 武漢兩地鴉片來源。多自湖南。以軍人為保障。以印花為標識。大者名公司。小者曰特別雅室。烟館最多。近有名特業公司者。百餘家。販賣鴉片。且貼有武漢軍警督察處之印花。各旅館亦兼售。多名之曰「洋藥窟」。吞雲窟。漢口有寶興、晉康等公司。前街散發傳單。參閱圖八。立興販土公司前被土匪劫去烟土百餘件。可見漢口儲藏烟土之多。查漢口每月煙稅收入。合登捐有八十萬元云。漢口江漢關於十

四年七月至十五年六月。共緝獲煙土十萬五千五百七十六兩。

△通城 縣議長以本邑烟館林立。擾害地方。並以各烟館因設有烟捐。毫無顧忌。特濫陳利害呈請省署。請將督察分處及加收特捐一例。取締。△漢川 漢川銷土有三法。甲。新銷。每家每月有定額。乙。平銷。少數。遠銷者。丙。多數。遠銷者。每兩土價。甲。八串八百文。乙。八串二百文。丙。七串六百文。所有鴉片均由個人經營。官廳設局收稅保護。烟館計廿一家。吸者百分之卅。

△孝感 縣城烟館一百卅家。每壹納費二百文。每戶勒餉銀十三兩。分三百六十會。計一千三百家。每月應攤捐四千元。計自七年至十五年。共耗金銀四十五萬元。

△河陽 流毒以四鄉為最。如峽口、沙湖、西流河等處。烟館各占全鄉商店十分之二三。吸烟者集鎮占百分之三十。鄉村占百分之八。惟本邑均無種植烟苗。及仿製毒物者。所需煙土等毒物。大都來自漢口。由禁烟局專買。並包辦燈稅。所入概充軍餉。

△麻城 邑屬白果鎮有煙館二十餘家。非收稅保護。鴉片亦敢無專售之處。多係零星販運。每年銷數在四五千兩以上。

△廣濟 武穴大小煙館計有百餘家。自上紳商下逮農工。染毒幾達半數。各商號均以此應酬顧客。

△隨縣 煙土由宜昌施南及川陝販來。每年達數千兩。販運時結隊舉行。動以百計。厚其圍結。以備抵抗。烟土到隨。由禁烟查緝處查驗。放行烟鋪四十餘家。吸者幾達半。有戒烟所一。因而歸隱者三十餘人。

荊南道

△宜昌 宜昌濟宜局事務處。為鴉片稅收機關。每月稅收旺時。可至一

百餘萬元。某界人士近亦有假名拒毒。抽收燈捐。補助經費之舉。統計城內外煙燈六十盞。每盞按月收燈捐三串。計得一萬八千串云。

△江陵 煙土來自宜昌施南亦由川省運來。每年可銷四百萬。由后港中處禁烟查緝分卡包庇烟館五十餘家。由軍警聯合督察處收稅保護。該烟占百分之六十。商店居然張貼烟土廣告於通衢。毫無顧忌。

△務歸巴東 在十四十五兩年間。運輸商家只須完稅。稅可明目買賣。並得請軍警護送上所貼。係寫「查險焚燬」字樣。

△恩施 本縣烟苗估農田之半。統計八百方里。多係佃戶受業主迫種。每年產土在本邑銷售者佔四分之一。餘運往他處。稅有窩煙兩種。窩稅每年可得錢一千六百萬元。(每高十文) 撥稅每年可得洋三十餘萬。

據鄉烟館約千餘家。由管收稅。成癮者百分之八十。又有做製毒物者。但無定所。如豬皮烟。符類烟。符等。每年產量無精確之統計。

### 江西

贛省地臨長江。交通便利。往來輪船中人。莫不藉偷運烟土毒物為額外收入。在烟土毒物之來源由上而下。則有用土雲土之輸入。由下而上。則有自濕轉運之外來毒物。而煙苗與旺之湘鄂又在本省之南北。本省鮮見種烟。而供過於求。正貽本省以無窮之禍。加以軍民當局禁之廢弛。人民之嗜好流毒乃隱然蔓延。非急起速圖。恐終不堪收拾也。

#### 豫章道

贛省地臨長江。交通便利。往來輪船中人。莫不藉偷運烟土毒物為額外收入。在烟土毒物之來源由上而下。則有用土雲土之輸入。由下而上。則有自濕轉運之外來毒物。而煙苗與旺之湘鄂又在本省之南北。本省鮮見種烟。而供過於求。正貽本省以無窮之禍。加以軍民當局禁之廢弛。人民之嗜好流毒乃隱然蔓延。非急起速圖。恐終不堪收拾也。

#### 豫章道

△南昌 查得市汊街有烟館十二戶。由本地警官收捐保護。邑屬石頭崗松湖等鄉鎮。土販出沒烟館衆多。統計每日可售

#### 中國烟禍年鑑

土七十餘兩。全年在二萬五千兩以上云。

△進賢 本邑烟土皆由梅莊烟販。由瀝運來。供給警紳兩界。互相包庇。城區保衛團全體職員。曾召集本邑商會等十二公團。組織勸戒鴉片運動會。加入者百四十人。梅莊之楓江地處鄱陽湖。足以扼豫章運烟水陸交通之樞紐。私運夾帶烟土時有所聞。且恒有軍隊發給護照沿途保護。由楓江口經過者。

△黎川 黎川販售毒物者有五大家。資本甚厚。均由軍人包庇。持械保鎮。白晝將毒物明挑過市。無敢過問。煙館城中十餘家。由警抽捐。各市鄉更多。惟烟苗尚不發現。

△宜黃 河口等處紅丸盛行。△上饒 上饒縣境鴉片毒丸充斥市面。售買店鋪。明目張膽。似有恃無恐者。

△甯岡 種烟者有六堡。每年銷售計三四千元。多係農民自動種植。其他每年由永新等處運入者。亦值三四千元。烟鋪計十二月無稅。

#### 贛南道

△大庾崇義 庾崇兩縣前設有稽查官辦公處。佈告城鄉。勾引土商入境。每兩抽稅三角。月可得六七千元。又設立煙土專賣處。向煙舖派丁勒銷。月入千元之譜。

△甯都 本邑因地近閩省。已發現烟苗。惟由農人自種。官廳徵稅甚微。每畝為五角。計每年產土萬兩。十三年因籌餉緊迫。廣勸栽種。致十四年烟額增加一倍。十五年由駐軍會同知事決絕剷除。烟苗漸告肅清。

△石城 石城為閩贛交界處。僻處山陬。十餘年來煙苗未嘗間斷。時

多時少耳。自贛南當局。派本地煙苗捐後。乃較十三年前驟增一倍。計烟區占農田百分之三十。惟係農民自動栽種。每類徵稅小洋三角。十五年度共收毫洋三萬元有奇。合大洋二萬二千餘元。所產烟土大批售至閩省。汀州及贛東一帶。城中有烟館廿餘家。按燈取稅。每燈每天兩角。山官廳公開收取。

潯陽道

△鄱陽 邑屬桃溪渡販土者四家。煙鋪七家。  
△餘干 查城內外煙燈共五十家。鄉間如黃金埠。二十家。江家埠。十家。大溪渡。二十家。每家均抽月稅兩元。全境烟苗尚無發現。  
△萬年 本邑自縣長以下。及商軍學各界多嗜鴉片。以故毒物充斥。  
△修水 三都地方煙禍甚廣。地方警察領袖私已肥囊大抽烟捐。

安徽

概言

本省烟禍。積毒已深。歷年軍政當軸。悉皆囊括以去。旅團官佐。利益均沾。長官明知故縱。尉吏恃勢橫行。致皖北一帶。罌花遍野。長江以南之蕪湖道屬烟苗。未發現。然外土侵入。運輸便利。與臨江安慶道屬之沿江諸縣。適足為全省縱毒之源。乃者安。蕪。大。蔡。煙局成立。操本省大江南北運販烟土之權衡。嗣經各公園羣起反對。始於十五年七月撤銷。轉移管轄權於縣署。至於皖北徵收烟苗機關。由煙捐處而改為軍警督查處。盤查處禁煙專局。禁毒其名。縱毒其實。查十四年度煙苗捐稅及外運印花費。共征六百萬元。以四成充軍餉。四成充行政費。一充公益費。一為收捐獎金。十五年截止七月止。已達四百餘萬元。此宗巨款。奉半以罰款名義收斂。可謂取巧已甚。且本省不特為產煙盛區。

外來烟土亦甚充斥。本年開先。後有快勝江。順。諸輪。山運運來烟土五十餘擔。又十三件。計一千五百兩。上掛陸軍旗號。並有武裝馬弁二十七人。為之呵護。官警查土之衝突。流氓劫土之情事。因時有所聞焉。

安慶道

△安慶 前本邑各土商。領到發售烟土執照八張。每張二千元。領此者每月祇納捐費二百元。售土多寡。不再干涉。又運土執照。每張每月亦納捐二百元。計已領去十七張。亦有與禁煙局接洽變通辦法。臨時購貼印花。每兩納稅一角二分者。烟燈捐則每盞每月納費四元。每家以三盞為限。居家自備之煙燈。亦應報捐領照。每盞納費五元。政紳兩界。多視鴉片為不可少之物。最暢銷者。以漢口販來之川香。零售每兩一元七角。其次則由滬來之邊土。紅土。因價高而食者不多。紅丸亦盛行。率由退伍軍人身穿舊軍服。大批押運。當局不敢過問云。

△合肥 全縣烟苗罰款。在左知事任時。祇有十九萬五千元。後經甯知事召集各界開會議決。每畝(二斗五升)繳罰款二十四元。計重罰洋一百餘萬元。種戶叫苦無法。聲嘶。十五年本邑共栽烟苗一千三百頃。烟稅七十六萬。此外尚有賣土一兩征收一角二分之印花稅。

△無為 十三年開禁後。因人民不樂種煙。稅收甚微。每年僅數百元。至流毒不減他縣。以其濱臨長江。煙土得源源輸入也。獲進鎮地沿江濱。尤為本邑輸入鴉片之門戶。奸商則私行販賣。地痞則開設煙燈。甚有恢復土錢店者。

△和縣 和州幸未種煙。城內烟館卅二家。烟土近自為江全椒。嶽自南京。每年輸入二十萬兩。餘如西塘。桑揚堡。河材鋪。鎮鄉。亦均有烟鋪。一二十家。西梁山居民。不滿三百家。吸鴉片者居三分之二。煙館卅家。烟販十

餘家白渡橋、牛屯河等鎮。均從此進口。每月銷土實有二千兩。其來源係蕪湖。此間月徵某警署保護費七十元。逐日所收煙燈費三分五厘不等。月可得四十餘元。金丹盛行。惟多由各烟舖及各商家代售。無從統計。

### 蕪湖道

△蕪湖 十五年各土商向禁烟專局領取售土執照十一張。其納費等辦法。悉如安慶。惟蕪湖大小土行不下百家。執照未能支配。向購者紛向禁烟局要求添發。聞一二個月之間。禁烟當局驟獲百餘萬元。至領照之烟土公司。咸陳土懸招正式營業。亦有幾開土錢店者。當時有土商六十三家。結合團體。頗為堅固。聞某教育家每月會得有一千三百元之津貼。烟燈在民十三年不過三四百家。十五年增至千餘家之多。特捐辦法亦與安慶相同。至禁烟局與警察。因爭執稽查烟土權之衝突。時演武劇云。

△當塗 本城烟土由個人秘密經營。每年約千兩左右。烟館計三四十家。尚係秘密。張燈由警征收。染癮者百分之十。計政界一紳三學二商三工一。

△婺源 白九盛行。李知事曾親赴四鄉。勸令人民斷絕此種嗜好。

△績溪 當局公許人民開設烟館。按月收捐。每館自二元至六元不等。名曰包銀。城區一隅。已有廿九家。破獲烟土悉數沒收。匿不燒燒。

△宣城 宣邑毒况已蔓延。市井成年老幼。均罹其害。四鄉烟館林立。販運者多。且軍商內地。發佐朋比。為好。黃渡鎮大小烟館共七十餘家。每日可銷土廿餘兩。吸者百分之二十八。

△黃池 多女烟館。而婦女吸烟者亦較多。

△休寧 屯溪烟來自蕪湖。由商會長及某連長聯合包庇。以城內春同

旅館總為機關。每月納捐六百元。

△銅陵 本邑大通鎮。前土商向禁烟局領有執照五張。公然開賣。煙土本鎮為隨江巨埠。輪船交通。運載便利。凡本邑及鄰邑所需之毒物。皆由本鎮各土商供給云。

△石埭 鴉片由和州入口。小南門為土販聚集之處。其運土方法。事由郵差代販。當地各公署各僚屬。多數吸烟。

△東流 有鄉人私種烟苗十餘畝。為當局查獲。私賄五百元釋放。地方人士附烟苗多株。向省署控告。

### 淮泗道

△鳳陽 蚌埠設有烟捐處。製嘉禾印花。開辦一月。實收印花烟捐四十餘萬。院北教會某司鐸。攝有罌粟花開時及軍警知事收割會查時之照片。

△鳳臺 十五年度徵烟苗捐六萬元。

△懷遠 本年該縣烟苗禁絕。現經軍署委員查出烟苗十餘畝。從寬按畝罰洋二萬元。

△靈璧 本邑煙苗頗少。僅在宿縣邊境與本邑毗連地方。少數查獲。科罰三百二十餘元。

△阜陽 阜陽烟捐。十一年間。每畝二元。十二年四元。十三年七元四角。且規定不須剷除。違則重罰。十四年改定上烟六元。中五元。下四元。而各烟戶則照七八九納款。十五年額定全邑烟苗罰金七十萬元。乃每畝均再加徵一元。另收每畝出產運費二元。實收六十萬元。於是煙苗繁盛。查禁烟苗委員。因得在各鄉大施搜括。(參閱四五)

△宿縣 宿縣烟區約四百頃。初每畝收捐十五元。後改十八元。據云當

轉須種六百頃。而報種者僅二百頃。乃增加稅率作四百頃之數。(另據調查土苗一覽表載及為三百頃)年產烟土甚盛稅收共約四十萬烟土多售至魯直等省。查十二年間當局尚令拔除十三年少加四十五兩年方多至此。以南甯州一帶為最盛云。

△頭上 統計本邑烟苗約有一千二百頃之多。

△蕪縣 歷年抽收種烟捐費為數甚鉅。其法分若干畝為一堡。每堡年納押銀銀五百兩。每畝每季收捐款銀六元。開十五年全境種烟畝數達一千二百頃。烟稅計卅萬元。

△濠縣 遍查本邑各平原山嶺大小農村五十餘里。並無種植烟苗。所需烟土乃由巢簾舒懷、徐泗諸縣輸入。准自徵收絲碼(即烟土)捐後定收買土戶捐。每月分爲十元、二十元、三十元、三等。實烟戶每月每戶自二元至八元爲四等。以生意之大小定等級之高低。開外來業土者有十六家。而本地業土者有二十四家。計買土者有四十家。載在徵收册。烟館有七十五家。一年可共收七千三百二十元。

△渦陽蒙城太和霍邱壽縣 根據從丁善士搜出調查土苗一覽表。皖北各縣均爲種烟區域。計渦陽一千頃。蒙城三百五十頃。太和九百頃。霍邱六百頃。壽縣未詳。以上五縣十五年度共征烟稅八十萬元。

△天長 全區不種烟。大宗由六合入口。若買至千元以上。由賣者包送到門。四城有販土機關四家。與官廳聯絡一氣。煙館由當地警局接收。燈捐與同徵。四六均分云。

江蘇

概言

本省素不種烟。去年以來。江北一帶。漸產生烟苗。淮海道屬各邑。幾無一縣不有。毒苗之產生。江南則自崇明外。向未之見。此對種烟而言。若言販吸。則以鎮江爲最。松江次之。上海南蕩

原邑當爲蘇省之特別煙區。一因中外互市。有領事裁判權爲之保障。一因巨紳勾結。有偉大權勢爲之護符。雖有舉發者。亦無可如何。蘇州煙禍之盛。允推內地首屈一指。其煙禁成績最佳。而有司最關心者。以報告所及。則惟江陰、寶山等數縣而已。

金邊道

△江甯 下關有季某乘某國商輪。由漢口運來大宗烟土。八八四兩。被憲兵查獲。訊明後。當即槍斃。聞其間別有隱情。現在烟土仍然充斥。故時人有「要買烟土。到江甯去」之語。十五年九月。江甯地檢廳焚土。由南京拒毒分會。前往監製。計焚燬自十四年九月至十五年四月止。查獲之烟土。一八三五兩。烟具四一六件。泡膏灰條共一〇三兩。另以及紅丸等一切毒物。

△六合 縣境烟苗絕跡。烟館計百餘家。兼販烟土。大批由美孚油箱帆船。夾載入城。每年統計不下十萬元。新集係一小鎮。亦有烟窟十餘處。嗜烟耗費。每日估計約二百四十元。

△丹徒 本邑爲水陸交通便利之區。煙土因亦充斥。有大土棧六七家。專事販運。每一下水輪船抵埠。至少十餘担之多。每批烟土運到。在佛照樓客棧過秤。每兩抽費一角二分。每月可得八九萬元。以半數報效各機關。且與輪舟鐵道聯絡。裝運無阻。煙稅數百。每月須繳納警費五百元。青年染毒。不可勝計。而婦女之吞煙自盡者。亦日有所聞。高資、下蜀等鄉。爲本邑沿江重鎮。洗毒殊深。納家橋等六區。以內約有烟館七十餘家。每日可銷土二百餘兩。每年銷土七萬數千兩。價值十八萬元。土分二種。紅土(波斯土)來自上海。川土來自漢口。由本地結羅結連江輪運來。販者佔人數百分之五。

滬海道

△上海 爲東南諸省之大土窟。亦世界毒物最大市場之一。茲將內幕情形分述之。

(一)法租界 法租界協記三興泰豐(參閱附十一)等販土行號三十六家。前經本會揭發後。已由法國駐華公使着駐滬領事查獲四家。後有亞利公司之組織。承辦鴉片窠及吸戶之保險事業。征收月捐界內共有煙戶六千餘家。已由半數繳費加入。并由該公司給予憑照。

(二)公共租界 販賣鴉片及嗎啡等毒物機關。現尙秘密。不如法租界之明目張胆。惟鴉片窠則隨處均有。尤以旅館妓院爲縱毒淵藪。近聞公共租界有人建議。公賣鴉片之計劃。惟負責當局均否認之。

(三)華界 設有包運烟土之秘密機關。煙土來自印度加爾各答等處。又有五福公司亦係販運烟土。對外費用年定四百八十萬元。四百萬爲某方報效。餘充交際費。每次進口。在千箱以上。起卸地點。先由水警在吳淞口外海運卸。運至瀏河。稍行等口。再由嘉定水警用巨划轉運內地。後改由七了楊林等港脫卸。又由白龍港進口。至高昌廟附近棧房堆積。如是繞道。皆畏海關之檢查。自軍警查緝處撤銷後。該公司亦即閉歇。接有積大資本一千五百萬。改組新民公司。之訊。南市間北秘密之鴉片窠及販運烟土之機關。比比皆然。總之。因背後有海陸軍警。警務緝私隊等之保護。且與法租界中外土商。互相勾結。深蒂固。非從根本上解決。殊難廓清。十五年六月。上海通商藥劑向德國販運嗎啡。每洛因七千兩。引起中外輿論之攻擊。當局乃緝獲。理朱益。交出嗎啡二十八磅。海洛因十八包。於七月二日槍決。

(四)浦東 服用嗎啡之風甚盛。  
△松江 前有紅土六百廿八箱(每箱一百廿磅)由松運滬。計出保

中國烟禍年鑑

險費廿五萬。有人謂本邑係滬東煙土之儲藏所。現已遷至南通云。據聞內外私煙燈及販賣嗎啡者。有數百家。十五年五月間。經軍警破獲廿一家。概運煙窠。類於某酒之肆。均有大神保舖。且當地最有聲譽與勢力之士。紳即爲土助之領袖。

△南匯 城中烟館二十餘家。邑屬之大團。泥城。祝橋。新場。周浦等鄉。每鄉平均煙開針窩四十家。次如三墩。六灶。灣。四團。倉。六灶。陳家橋。橫河。張江。楓。北蔡。御界橋。沈莊。下沙。抗頭。傅家。周家。街。坦直橋。名家。樓等處。平均亦達二十家。販土之家。各按區域之廣狹。營業之大小。每月自五六元至五六十元。止。獻奉紳閥。全縣每年銷鴉片及毒物消耗約計百萬金。皆由商店及法人經售。西門外有戒烟局一所。成績尙佳。本邑嗎啡已盛。

△奉賢 本縣烟土由上海購來。每年可銷三萬五千四百兩。計值國幣十七萬七千元。販賣者十餘人。由當地紳警。月受賄賂。吸食者約佔人口百分之七。

△金山 金山烟禍甚烈。到處開燈。關係有偉大勢力者爲之保護云。△太倉 沙頭鎮烟土來源。由常熟縣界入境。全年約二萬一千兩。土販分爲四等。(一)退紳。(二)巨商。(三)匪類。(四)原有烟犯。烟燈由警局在稅十四年六月公然賣煙者六十三家。十五年忽增至九十一家。販者男子爲多。女子約佔百分之五。曾有戒烟局一所。以無效而停頓。浮橋鄉亦有烟館五十家。每年耗費卅萬元以上。

△寶山 城區自設戒烟局後。自願投戒者卅餘人。戒絕出局者十餘人。其經費除紳民納費外。概由縣署酌撥。地方公款。後又履行第二步。請縣禁絕販賣。北鄉高橋劣紳。串同當地紳員。包販包售。人多畏勢不敢舉發云。

△崇明 崇明東鄉。播種烟苗二十餘萬步。每百步納稅二元。後經地方



人故苗控者派委澈查。劃去千餘步。含糊了事。此事始末。各僚屬及地方公團均有受賄。東久鄉煙地稅每百步收大洋十元。至數元不等。每畝應完規費二十四元至數元不等。北堡地方亦種一千餘步。西成鄉一小巷內有私燈四五十盞。幾乎無家不有。又本邑地處揚子江南北口之間。公外來輪泊駛入黃浦長江必經之口。故水手便於夾帶。駐崇水警。因常有包運烟土情事發生。

△海門 種製兩項。絕跡有年。惟運賣者反覺日盛。吸者倍於往昔。自南通土警遷入本邑後。烟土乃更形充斥。近來復由通人組設煙公司。亦以本邑為交易場所。因本邑地處長江下游。便於轉運故也。

蘇州道

△吳縣 蘇州銷售煙土。來自鎮江。蘇州車站常有大批煙土破獲。土號烟窟並盛。即小土烟窟亦有五百餘家。前自劫土案發生。當局將沙梅等槍決。並新任警廳厲行烟禁。似稍斂迹。旬日後。禁令復弛。且有發起連環保險法者。即每一烟窟每日出儲定費。如有某家破獲受罰。隨公司公支。又有所謂生產土地稅。專對烟土按兩抽收。無異土稅。每年約六千元。蘇州關於十五年四月及七月焚土兩次。共計洋藥土藥等五百八十三兩。

△崑山 新鎮地方設立販土機關。城中烟館數十家。東門外更盛。

△武進 本邑有小土販二三十人。中有三人係常年營業。烟館三十餘家。由警所收費。月計一二元不等。紅丸最多。多數來自上海及南通。

△無錫 城區破獲私售私吸煙案三四十起。當局從嚴搜查。開原鄉發獲少數烟苗。即行剷除。有靖江人在天下市私設偽造烟土機關。後經警署破獲。

△江陰 委知事於三個月中被獲烟案三百餘起。其中最巨者獲土一

百六十餘斤。及三百五十餘斤。蘇屬緝私營及水警隊。先後獲得者一百餘斤。統計已及萬兩。逮捕之犯均照刑律從重科判。又砲臺灣已發生烟苗。

△靖江 本邑以生祠市流毒為最盛。每年銷土價值十八萬元。二十里內各地市鎮。皆有分銷處。代客售土。兼打嗎啡針。烟土毒物採自上海。據滬土商云。靖江銷路超過江陰以上。

△南通 南通為本省販土大市場。前業銀紳曾有包辦煙土之條陳。每年可包銷四萬箱。價值四千萬。經人揭破後。已將通商存貨悉遷海門。同時各鹽梟亦以包運烟土。各獲資百萬。近富安、獻縣、張芝山等鎮。又有大規模之組織。第一批購土四十五箱。交易所設在海門。

△如皋 城區有販土者二人。烟燈八家。吸者四十餘人。丁糧亦有烟燈八家。均係半公半私。每有縣委或省委來查。輒私賄了事。烟土均購自南通云。

△泰興 烟舖林立。黃橋鄉發現偽土。有土販運來大宗。廢土。假料等。從事仿製偽土與毒物。

淮揚道

△阜甯 城中有鴉片館一百餘處。東坎等鄉鎮亦盛。且多發生煙苗。年來數受匪患。元氣尚未復元。而烟館烟枝林立。地方大開煙禁。散種烟苗。受此毒者不知凡幾。

△江都 大橋市烟館八十餘家。煙民一千一百餘人。每年銷土二十餘萬兩。時值四十餘萬元。仙女市烟館六七十家。每年銷土價值三十萬元。吸者男女各佔百分之二。宜陵市烟館亦四十餘家。邵伯鎮之樊川。吸食鴉片者百分之四。青年與婦女佔半數。販土者六人。開設煙館者六十

人戒烟所六處。由中西醫士兼理。小紀鎮有土販六人。烟館二十處。以上各處烟土均從鎮江泰縣或由沿江各糧埠入口。并由當地警局與紳董按月抽取兩規。

△儀徵 本邑為滬甯沿路土業最大交易地。與對江鎮江、高資、下蜀、並稱。每日銷土達數十擔。天(天長)儀交界地方。近年種植烟苗。時有機關因爭收土費。發生衝突等事。十二圩有十二土販。集資設立土行。每月行銷達千擔。後破獲一名。警局含糊釋放。旋復運動各直轄長官。每月報效萬元。毒儀依然如故。

△東臺 東臺未發現烟苗及仿製毒物。城區開燈百餘家。土販以落藉軍人為多。東河市烟館三百餘家。煙民三千一百餘人。每年銷土廿萬餘兩。時值四十萬元。富安市烟舖卅餘。烟民三百五十餘人。年銷烟土二萬數千兩。時值五萬餘元。安豐市烟館六十餘。烟民八百餘人。每年銷土二三萬兩。時值七八萬元。時埭市烟舖五十餘。烟民六百。每年輸入額達十餘萬兩。溱潼市烟館八十餘家。烟民千餘人。年銷八萬餘兩。時值十六萬元。姜埭烟館四十餘家。銷土未詳。

△泰縣 鴉片暢銷。或由輪船夾運。或由匪徒維護包運。城廂及附廓烟館五百餘家。烟民五千一百餘人。每年運銷達四十餘萬兩。合值八十餘萬元。但無種植烟區域。姜堰全鎮及附近村莊。烟館三百餘家。煙民三千二百餘人。每年銷額二十餘萬兩。值四十餘萬元。將垛全鄉烟館七八家。烟民百十餘人。每年銷土千餘兩。值二十餘元。坂輪全市烟館十餘家。烟民二百餘人。銷額二萬數千兩。時值三萬數千元。

△高郵 土商林立。煙販蟬聯。皆由官廳抽捐保護。劣紳藉勢包庇。

徐海道

中國烟禍年鑑

△銅山 徐州警廳。將查獲之烟土二千六百六十二兩。另於十五年八月一日焚燬。司令部於是日發戒烟布告十六條。

△邳縣 本邑稍有烟苗。特出產甚微。供不應求。因由徐州販來者居多。查城鄉十六集鎮。其烟館一百家。吸烟人數共六百八十人。

△灌雲 本邑栽烟地佔全境十分之二。贛水市。西南市。現有烟苗五千餘畝。每畝抽包收費大洋二元。旋由地方公正人士將烟苗盛放時情形攝影(參閱圖)。控省經省當局嚴究。而庇護者飲恨殊深。警當局奉將舉報人錄索種烟者道通。十五年夏季完全滿收。市面烟土充斥。鄉民望之垂涎。更相競種云。

△宿遷 烟禁廢弛已久。播種烟苗。歲獲厚利。聞由某軍庇護。上下染指。城內外烟館四十餘家。其他各小集鎮。無處無煙。

△沐陽 近來種烟區域。約佔全境十分之一。由會匪(納刀會)保護。人民均畏其勢。不敢舉發云。

△其他 如阜寧、沛縣、蕭縣、揚山、東海、贛榆等縣。均已發現種烟。烟燈烟窟與各處大略相同。

浙江

浙省在昔烟禁甚嚴。有私種者。即行槍斃。梟首。販吸者處以監禁。重刑。雖際全國烟禁廢弛之時。浙民對鴉片觀念。尚多視為非法行為。惟自民十而後。甯台鎮守使及砲台司令等要人。各恃兵權在握。公然販賣鴉片。甲子一役。又益以大宗國土。各地鴉片。遂日形充斥。劣紳以此為逢迎權要。稱鄉里之途。土販以此為正當營業。捷足致富之徑。供求相應。染毒者因以日衆。查全省十二年度烟案。則金價至四萬二千五百餘元之多。當局縱有提出什一充各縣設局戒烟。然迄

未見諸實行。歷來破獲烟土。為兵警所別分者。若干。為警員官吏所私沒者。又若干。其能依法焚燬者。不過十之一二。而未經查獲者。又不知凡幾。本省烟禍。幸雖復熾。第較之各省。不讓為第一。乾淨土。苟于閩滬斷絕。來源。取締烟民。誠易如反掌耳。

錢塘道

△杭縣 省警廳以本城市上中西藥房所售之毒物及猛烈劑。時有危害生命情事。通飭省會各警區。下令取締禁止售賣。

△於潛 設立烟燈。甚秘密。而青年染癮者。時有所見。

△嘉善 販土者有十餘家。售烟片者四十餘家。土由上海入境。每年銷售數達五萬八千六百元。每月可收捐費二百餘元。每年三千七百餘元。北鄉洪家灘。有秘密販土機關。後因營業益大。被天燧莊警所偵獲。處罰云。

△海鹽 南鄉敬節等處。地臨海濱。人烟稠密。販吸鴉片。皆由該處警所得。隨包庇。且係由人包辦。認定按口繳洋若干。各烟窟照數攤派云。

△崇德 崇德向業烟土者。知多公然無忌。強知事親自查訪。當將大土商及售煙吸者。一併拿獲。土販沈某。聞訊遠逃。當在其家搜出營業簿記數件。內載有警察局長。巡長。水警。法警。偵探等。每月按等級付規銀若干云云。

△吳興 全邑無烟苗。惟私販私賣頗多。該地為安孝長等縣所必經之地。每年軍警查獲由上海販入境之烟土。為數頗巨。均各別。僅少數。被燬。故遠近土販。常與當地警員勾結。城內烟館林立。惟其秘密。烟民約占百分之七。或八。以十。神居多。各旅館亦有吸烟軍警。為包庇烟館土販。時有衝突發生。並有私收燈捐情事。

△桐鄉 城內外烟燈約有三十餘處。  
△安吉 城內市面。頗繁。但私設烟館十餘處。吸烟者土紳居多。尚無稱毒禍。本縣最繁盛。為遞歸梅溪兩鎮。土販不計其數。軍警包庇抽稅。節由警局收捐。明燈另售。約計卅七家之多。在家私吸者。比此者。是知民約共一千餘人。梅溪則與遞歸相等。烟土均來自上海。

△武康 本邑烟禍。自民九復盛。後地方緝捕。以及無聊青年。已肆十七八土販烟燈。充斥里巷。

會稽道

△鄞縣 本邑為浙東海通要區。所需烟土。均來自上海福州。大宗由船或漁船運。買通茶房。或舟夫。藏於密處。覓機代送上岸。小販多係密夾。藉以供給。而紹言之需求。故甯波實為浙東入毒之口。至本邑烟粉。在城中尚稱秘密。江北岸一帶。旅社茶樓。幾以此為應酬品。而滬甯甬之諸輪。一經解纜。即設燈以餉客。視為正當營業。開姜山鎮土販會與福建信託公司。訂立合同。每月銷土三百兩。由漁民夾帶云。

△鎮海 在十三年間。曾有一次大宗鴉片。被海關查獲。警台鎮守使。電所部步兵一連。上刺刀跑步趕往。搶回。匪員恐警。竊聽之。

△象山 驕頭鎮計有烟館六家。自設燈者六七家。吸烟者名者三十餘人。烟土來自上海及福建。

△定海 本縣為一海島。並不產烟。係由福建運來。每月假商船偽作米。或假漁船夾帶。每次約千餘元。吸者紳商。特多。約一四百人。

△紹興 本邑城鎮。鄉無公然設立之烟燈。一般紳富。多有此嗜好。恆設烟榻於其家。以供賓客。在城中裏街一帶。常有秘密販土機關。該街為商人聚居之處。故販土者。年係私人。且以婦女為多。因其易入富家內。重

士較易。其土均由上海秘密夾帶。初曾獲緝。近因市價較跌。販者較衆。無甚厚利。可圖。多不願營此卑鄙生涯矣。

△嶺山 本縣臨浦。築橋等鄉。販吸鴉片。私行販賣者甚多。

△陸姚 陸山鄉地方。種有少量罌粟。旋經鄉董要請駐防警備隊。剷除一空。各鄉吸食之風。復熾。尤以富紳爲甚。

△新昌綠縣 城中各組。有公共之俱樂部數處。如某社。某公所等。多係當地紳耆。借作吞雲吐霧之場。夜靜更闌。橫陳烟榻。自鳴得意。官廳不惟不加查辦。且亦同其嗜好。視爲結納地方紳士之良好機會也。

△臨海 臨海之深鄉僻處。迄今尚有種植鴉片者。民風强悍。有司殊無法制止。而吸食之風尤盛。以輻員隘小之臨海城。竟有秘密燕子窠數十家。賣笑者侶。莫不兼有燈吸。青年因之墮落者甚衆。屬鎮海門。爲交通要口。亦即輸入鴉片及轉輸之口岸也。數里之間。吸烟視爲常事。公開營業。肆無忌憚。烟秤高懸。煙榻橫陳。軍警視若無觀。因該鎮居民。多邑紳黃某親族。不敢稍擾其鋒也。

△黃巖 烟土來自閩省。每兩售一元至二元不等。松門爲本邑沿海門戶。販土者層集之所。且由金清港警備隊。隨烟館十餘家。吸者五百餘人。全邑煙土。幾由該隊護送銷售。

△溫嶺 福建商輪。駛至石塘。即將煙土分售。營此業者。多係閩人。貨至地後。必須預下納稅。如警所警備隊。海禁局。甚至某小學校。均須分潤。在石塘。著山一帶之土。販本地人。亦有十九家。除運銷台屬六縣外。復轉運甬溫。温州等處。每年統計銷數。約在千餘萬元以上。

金華道

△閩路 閩邑地踞之江上游。爲金甌兩省府屬之門戶。鴉片之輸入。或

由台屬客民帶來。或由奸商自滬甬等處購運。爲數尚微。吸者亦不甚多。約佔居民百分之二。惟製造及服用毒藥之風。甚盛。毒藥名曰紅丸。配合嗎啡海羅因等。而成。初有退伍軍士。處州人周某。以開設藥肆爲名。在閩製造紅丸。獲利鉅萬。於是效尤者。繼起。遂毒遍閩江。且已蔓延金甌各屬矣。

△常山 本邑人民。多有販吸鴉片者。湯知事因出示嚴禁。有犯必懲云。

甌海道

△永嘉 警局長薪俸不足。以資應酬。全賴搜獲鴉片爲收入之大宗。警佐稽查。下而至於巡長。警察每月俱有相當之收入。

△遂昌 本邑煙土。多半係温州人。販來兜售。服紅丸者。較吸鴉片爲多。聞有數富家。合股做製。惟無一定製所。恐被人探悉云。

△瑞安 瑞安發現煙苗。係農民自動。是否納稅。未詳。亦有來自福建者。多從東山入口。煙舖計八家。並無納捐保護情事。吸者占百分之二。

福建

△泰順 有公然在路亭。開燈吸食者。以地臨閩邊。故常有閩土入境。

概 烟稅之苛。莫如閩。烟禍之烈。亦莫如閩。慘殺劫掠。視爲慣事。嚴刑罰。索等乎平常。軍民當軸。公然出示。抽收烟捐。直言不諱。鴉片未種。款要先籌。怪狀慘狀。非下列諸縣所已。蓋過本年。因戰亂。頻仍。烟苗之產量。略見減少。然人民之痛苦。仍未稍除。吾望讀者。於掩卷揮淚之餘。謀所以拒之之道。

言

閩海道

△閩侯 十五年煙苗捐預定一百五十萬元而全城煙館統計二百餘家每家每日徵收燈捐自五六元至十餘元不等月入共約五萬元各煙館配土由和興公司包辦每月又可捐得八萬元和興公司在閩垣既享專賣權利復由日籍煙商卅餘家組織之同業公司認捐煙土印花每日三百二十五元以五二為課稅五一歸和興餘為土商酬勞及耗費惟農民方面以地一種煙無以植禾故均反對沿海一帶更由海軍陸戰隊勸種每畝收捐十五元計周圍百餘里產烟值十餘萬元共收稅四萬元後又設違禁物品處專捐煙土每兩五十元又本邑由香港運入之毒物約值二十萬元左右

△屏南 烟區占全邑十分之三均由劣紳漁利迫鄉農栽種全邑產額未詳東鄉一帶年產三萬兩抽稅七千元烟土售至古田建甯等處設燈者六十家

△長樂 本邑烟苗尙少僅占農田百分之一每畝由官廳收稅十三元征收入審收三元十三年後烟苗增加數倍在坑田等五都周圍三十里之間烟館大小四十六家由警局抽收燈捐並有日籍商店公同向官廳私納稅款包辦毒物

△福鼎 白琳區為本邑海峽栽種烟苗計達四百餘方畝占農田百分之十二稅分厘烟印花落地三類每籠收稅四十二元(三株為籠七千竄為籠)後又加收三成係出示勸種(參閱圖一)由本地人承包出品除本地吸用外餘運浙之温州一帶

△甯德 煙區占全邑十分之三以西鄉產煙為最盛每株稅收分十六十二九文三種每年產額卅萬兩稅收達七萬元較民國十三年前添加十倍其原因係匪氛不靖之故開燈吸食者計一百二十家

廈門道

△思明 廈門為閩省海港鴉片毒物之輸入輸出為數頗鉅除設有禁煙查緝處專辦禁煙事宜外一般奸商創辦公符局於十五年七月成立鴉片專賣無可諱言僅煙館一項按月收稅不下二萬元且廈門為通商口岸中外互市倘有煙案發生常遭領事裁判權之牽掣日籍商民尤為不法云

△莆田 煙區為二萬四千畝徵稅與仙遊同惟為塞地方人士之口計更徵鴉片附稅每畝一元補助公益自號為地方法定機關亦均爭此附加稅恬不為怪云農田百分之八十均改種烟苗糧食減少盜匪縱橫

△仙遊 本邑各鄉無不栽佈毒苗且由當局出示保護全邑共計二十七六二畝計折桂里六五九一畝香田里六三九九畝連江里一九〇六畝善化里一五八八畝慈孝里一五八八畝永興里一三五〇畝安賢里一一九一畝仁德里一一八七畝孝仁里一一九一畝北區里六三五畝與太里一四三畝合課款公款及補助地方公益等項每畝徵收洋十五元共計三十五萬有奇凡屬燈戶應納燈捐吸戶應購牌照販運出口之士商應貼印花

△晉江 泉州烟土有晉興等五大烟號經售由清查處發給印花陳棟秀保安海石獅永甯張林六處均設清查分處各烟販須至該處領給採辦證方得下鄉收烟買入後交割於五大烟號就成烟餅然後呈繳清查處檢驗每斤貼印花二元四角即得專賣權利

△南安 烟區佔農田百分之五十前為鄉農牟利自種後迫於苛稅而不得不種每畝收稅在十二元至二十四元之間年繳共三萬元後以勒迫太逾常額收入駭人聽聞溪尾一區劃為九小區雙溪區由七千元陡增至一萬五千元美林區由一萬五千元驟增至四萬元金田一萬另五百元高鎮六千元帽山三千四百元帽山榕橋大小美等小區課額各差

萬元以上。如是或達十五萬元。苛勸過甚。遂有十萬農民。聯合傳納烟稅之舉。所產烟土。售至廈門。上海等處。近因土價低跌。及歉收。產額較前略減。烟燈計五百餘家。係自由開設者。嗎啡館隨處皆有。原料來自英國。由廈門秘密輸入。

△惠安 惠安各鄉。每畝索取田賦捐十六元。田賦捐即烟苗捐之變稱。索捐時。廣召台灣日籍匪徒。四出徵收。私置槍械。毆擄詐。鄉民苦之。

查南晉惠三縣。匪況略同。且為閩南烟禍最劇之區。其烟苗捐。每年共可徵收至六十萬元（說達一百萬元）主其事者。係廈門著名日籍。蔣民會厚坤。遭鄉民憤恨。其徒黨時有暗殺之舉。與泉水鎮守使孔昭同。曾以晉南惠清查監督名義。佈告人民。納捐其中。最痛心者。如「勸爾早下種」「不種亦須解囊」等語（參閱圖三）

△同安 同安各鄉。多因種植烟苗。故發生重大反響。及釀成命案。如十五年一月。連石區烟捐委員。率同軍隊。至歌頭溪東等鄉。逼未種者。強令納捐。鄉民反抗。鎗斃二人。二月。烟捐委員二十人。率同軍隊。至後溪查驗。種植多寡。被土匪襲擊。死九人。傷軍隊三餘。如灌口。馬港等處。亦均有同樣之慘劇。本縣全年烟稅收入。達二百萬元。為全省冠。包捐者。為鄭某。蔡某二人。鄉人稱之曰「鴉片王」。出入均有軍隊跟隨保護。

### 汀漳道

△龍溪 漳州各屬栽種烟苗。先須納每畝十餘元之烟苗稅。自烟苗製成後。又須領印花。每年在本邑運售之土。菸數萬斤。印花費在二萬元以上。至烟苗捐。尚不能統計。其詳大約在二十萬元左右。下游軍需局。發行善後捐。抵納券十萬元。本邑亦擬派二萬元。

△漳浦 縣屬赤湖。青田。央張鄉。佛盤諸鄉。皆為烟區。占全境農田四分

之。民國十三年間。按畝抽稅五十元。後改按丁抽稅。或二十元。四十元。六十元。不等。統計十三年份。全縣共收稅六十萬元。十四年份。屬外東區。區為十八萬。又賽便捐（節燈捐）每月一千七百五十元。全縣計小洋一百二十萬。但徵上者。僅四十餘萬。除均承包人中飽。十五年。年賦稅則已增至六十元至百元。登冊之稅收。已達六十二萬元。連徵收費。用人民須出百萬元。鄉人有每人每年納稅至八十元之多者。明理農民。均紛紛。他徒。作反抗迫種之運動。

△南靖海澄中和 三縣均為烟區。每年烟苗捐之征入。為數未詳。下游軍需局。發行善後捐。抵納券。海澄撥借三萬元。南靖四萬。中和一萬。此項借款。准予抵完烟苗捐稅。鴉片未種。款要充籌。亦可見閩南索款之一斑。

### 建安道

△將樂 全縣每年統計。可售土一萬四千四百兩。由廈門來者居多。又江西入口之私土。亦萬餘兩。城鄉烟山。約計二百餘家。均係收稅保護。染癮者。占百分之二八。

△建甯 本邑鴉片。無異公賣。街頭巷尾。在在皆是。前善後監查所。布告「凡爾商民。銷售禁物人等。務須遵章。每日到所。按額領銷公物」等語。

△邵武 烟土來自江西。由邵武善後監查所。探辦。每斤約一千二百兩。尚有私運者。約三斤。惟可向監查所。領照。販賣。烟館八十家。亦由該所收稅保護。

### 廣東

廣東為鴉片輸入最先之省份。年來政變。輒起。事權不一。滇桂粵贛等諸軍。各事割據。其間特烟稅。為餉精者。數見不鮮。自去年間國民政府統一全省後。即下令設局。禁煙。宣佈條例。實行

專賣嚴緝私運私貨。限四年禁絕。先在廣州設立土貨運銷總機關。肇慶澄清等十四縣各設分處。十五年十月。宣告實行。設專賣總局於廣州。長堤所有烟商。均須證金領代銷牌照。在雲貴各設採辦所。梧州設一總轉運所。南寧百色長安馬平各要區。各設轉運分所。全粵各市鎮。皆設土貨分銷處。如是辦法。每年可得稅千餘萬元。人民以烟稅太重。中下等人。吸食不起。紛紛戒烟。惟富家子弟。新染毒癮者。日見增加。本省地隔海濱。如澳門香港九龍廣州灣。均實行公賣鴉片。印度波斯烟土。易於輸入。雲土閩土。私運入省者。殊不少。故販運吸食者。恐不在他省之下也。最近當局對於烟禁之設施。如何尚未得準確之報告。茲藉所載多屬上半年之事也。

粵海道

△增城 全縣無強迫種煙情事。城中烟館二十餘家。額曰談話處。俱樂部。全屬約三百餘間。每年銷土最少限度有七萬二千兩。計值十八萬元。均由商人或合資經營。其土由廣西梧州轉入。廣州石龍等地運來。由財政部貼印花稅後。由禁烟局驗放。運入增城。自由發賣吸食者甚衆云。

△歸慶 鴉片由廣西梧州運來。販賣所即禁煙局。每年可銷售二萬一千六百兩。係招商專賣。亦有私售者。全縣公開烟館計十餘家。每日可征稅十二元。

潮循道

△澄海 鴉片毒物。由印度安南而來。由澳門人口。每年數逾千萬元。設有獎齊局。或分銷處。銷售烟土。各街標有談話處者。即為烟館。縣屬鮑浦岐嶺等處。烟燈亦多。博奕烟土。係由汕頭入口。個人經售者。居多。商店甚少。近來鴉片公賣烟舖。由官廳徵稅。已似公開。十四年間。因抽收田賦

稅。少數農民。不得不種。但多數人。寧願繳稅。而不願種。鴉片。現故無烟苗之發現。

△連平 烟區約占農田百分之二十。強保農民自勸。歷年栽種。獲利倍蓰。後因收稅太苛。已多自行剷除。惟遠城四十里之上坪鄉。人民曠野。前曾與官軍製裝。格殺多人。官軍喪胆。不敢再侵。因之栽種烟苗。亦不敢顯。聞本縣不足烟土。以渣園貨居多。均貼有印花。由汕頭及省城入口。每兩(華秤)值毫銀二十八角。烟燈每日收稅三四角不等。設有禁烟檢查所。司商家領照。販賣等事。大都商店。均售生洋。個人設燈者。均售鴉片。雖在秘密。但亦須繳納秘密稅云。

△和平 古寨區無烟苗。烟土由聯區之彭寨。貝塾。兩市場購來。至年銷售。時價約值四千元。有奇。除開燈自吸外。如設館發賣者。須承繳烟稅。但是項烟館。僅十二家。每日徵稅二十元。吸者成年約占百分之五。

高雷道

△陽江 十四年間。有人在四鄉種烟。每株向官廳納稅二毫。辛是年風雨時作。均遭摧殘。至今種者寥寥。現需烟土。由廣西雲南及廣州灣。澳門。兩外埠私運入口。嗜此者。男約百分之三或四。女約萬分之二。

嶺南道

△英德 縣屬沙口區。吸烟者達百分之十二。有烟所六間。由駐防軍隊徵費。每年銷售九千四百兩。有戒烟局一所。係地方人設立。斷癮者百餘人。

廣西

概言

本會對於廣西毒况情形。因報告者寥寥。無從下精密之統計。且因交通阻隔。各處報紙記載亦所罕見。在本省交通尚捷。區域不可不為慮於邊陲。而毒况之報告如是之少。其間或謂有特別原因。在焉。惟據久客。省之人士言。廣西確無多數烟苗之發現。因北毗貴州。南接廣東。外洋烟土及本國烟土之輸入。為數甚鉅。蓋亦南方烟土之一大市場也。惟州百色。南處。月約徵得烟稅三百五十萬元。至四百萬元。柳州月徵百餘萬。在就報告三縣分報如下。以規該省烟禍之一斑。並望廣西兩員。仍以本省之流毒情形。源源報告。使本會得披錄其真相。而共圖支除之方也。

△玉林 有地方人民集股開辦致敬烟土公司。由地方當局徵稅保護。  
△永福 烟土由貴州來。每兩約售二元。係掛牌明售。吸者每百人約二人。

△天河 本縣開會檢烟。因夜露太大。有礙烟汁收成。迄無種者。惟邊境苗山。尚有少數。均係農民自動。官廳查訪不能深入山嶺。其烟土散售于融江。羅城。等鄰縣。本邑城中有烟館三家。四鄉多仿製毒物者。如麵精。豬皮。膏。門冬。膏。等。每年產量亦無定數。又由貴州秘密輸入之鴉片。每年約三千兩。吸食男女不及百分之二。

四川

概言

自粵卉入華數十年。川省設有播種。即在春季。諸行省屬禁時。代亦以地。邊陲偏僻之區。中央政令之所不及。未能宣告肅清。藉革以還。獨自為政。先後當局。盤剝重重。以素著產土之川省。安得免廣播毒卉之禍。川北諸縣。民間賦賦多預抽。至民國二十餘年。若待種烟。以抵如不照種。刑罰隨之。人民苦於逼迫。不得不含禾黍而栽。

烟類。餓僅之慘。實胎乎是。川省又有人專以烟土販運軍械。先運土。運然後以麻雀。樟裝入。德國盒子。炮彈。川以貯藏甚密。故少獲獲。統觀本省。吸烟狀。老耆壯者。固不必論。而「新羅哥」之徽。遍地皆是。川中長官。則更有一不吸烟官。做不大」之語。既足自誇。復以毒人。試者大江南北。諸省。各有川土之供給。而受莫大之流毒。是非毒人。而何。

東川道

△巴縣 重慶統收燈捐辦法。分為兩種。屬於地方。或與地方接近之收。款如紅十字會之五角（每燈每月計下皆同）。市政公所之五角。與警廳之一元七角五分。及平民學校之二百元。統由警廳經收分撥。其他若於軍事禁烟等項收款。統由全省禁煙查緝處經收分撥。烟館亦組設同業會。規定價目。川土每盒起碼六百。又分一千二百及三角五角一元四種。如有破壞者。議罰。

△永川 縣屬五開鎮。烟區約占農田百分之二。係殺迫而種。賦稅一元四角。年產烟土一萬餘兩。徵稅一千四百元。烟館十四家。由駐防軍隊保護。年納規費五百元。嗎啡等毒物。由重慶入口。在西藥房各蘇貨舖發售。  
△涪陵 涪州自十四年五月。至十五年五月止。輸出之烟土。約計三千萬兩。此僅為輸入貴州及川省北部之數目。餘尚不知。鴉片種植與運輸。納稅所獲。該入不在一百萬元以下。城內居民。半數成了。皆染有煙癮。烟館比櫛。烟土當街公賣。生煙每兩售三角至六角不等。十五年度當局向烟販強索洋二百萬元。巨款烟販不得已。充籌十五萬。每烟販非取出千元不可。軍閥既強。迫種烟。以故烟苗甚盛（參閱圖九）。

△奉節 夔州烟禍甚烈。客店均為毒窩。嗜吸鴉片者。占百分之九十。聞兒童亦有吸食鴉片者。



△萬縣 煙土來自涪州。販售公開。由禁烟查緝處收稅。城內有烟戶四百餘家。吸者約占半數。

西川道

△簡陽 民國六年有私種鴉片者。獲利頗厚。十三年多由軍隊勸種。每畝收稅四元八角。十四年度共收銀四萬元。所產煙土運至成都等處。其留作本邑自用者。由各區保甲過秤。每兩收價六十文。

△廣漢 本縣種煙有年。本地原有煙種。每株收稅五十文。約在十月下種。三月收割。原有禁烟局。一在城中武廟內。

△彭縣崇寧 兩縣煙苗尚少。每畝收稅八九元不等。煙燈每月收稅一二元。凡售土者須過稅貼印花。

建昌道

△樂縣 本縣不產煙。來自平山各縣。設有官秤一架。每月外運煙土過秤者約七千餘兩。其私漏者由一般游民私平。每兩取錢六十文。但每月須呈繳禁煙局規費銀五元。全縣煙燈投捐者一千七百餘盞。耀民納捐懸牌照者二百餘盞。私吸者尚有二分之一。

永甯道

△瀘縣 本縣係收糞捐。每窠十二文。所出煙土多在本城銷售。亦有從雲貴入口者。本邑煙禁廢弛。上行下效。吸者竟達百分之四五。

△宜賓 叙州地方為雲川交界處。為川中第三大城。烟館甚多。計二千戶。每家平均設燈一盞。有一家多至四五盞者。除老年外。少年吸者尤多。因本邑吸煙已成風俗。如水煙之變者。或用為應酬之品。非用是則失禮。權較前清為甚。燈相分三等。(甲)五盞。每月八元。(乙)三盞。三元。(丙)

一盞。一元。有時常抽特稅。增至(甲)十元。(乙)八元。(丙)六元。家中有燈常報不報。廿倍處罰。如欲戒煙。當燈具呈請認可後。始可免捐。

△興文 本邑十三年度煙館尚少。十五年度共有六百餘家。仍抽收燈捐。

△馬邊 馬邊煙苗捐。每年抽收數十萬。均係追種者居多。

△叙永 城內煙館四十七家。連各鄉場共有一千一百餘家。每日每燈抽捐一百文。又耀民分上中下三等收稅。上三元。中一元。下半元。人民吸者達十分之六。每月有大批煙坭。由滇黔運來。軍人設護商所抽收煙稅。大都由鹽布商人販運各處。每月可抽釐七八千金。

△雷波 每年煙稅三百萬元。

△古宋 本邑烟種復興于民國二十三年。由軍隊徵收。攤捐燈捐。共徵得三萬餘元。城內煙館四十餘家。計連各鄉場共一百八十四戶。每燈每日由城防司令部收錢一百文。

△古蔺 城鄉煙館共有一千餘家。煙釐烟捐與叙永同。惟每年烟窩捐收入可得三萬餘元。燈捐在外。

△營山 營山鴉片。概由儀隴。巴州。大竹。梁山。等處私販來。每年銷費約計一萬餘兩。全城有烟館五十餘家。官廳未曾徵稅。純係借軍人保護。稅無定則。探有富有者。得以巨款。

嘉陵道

雲南  
滇省財政收入。以鴉片稅為大宗。而所產雲土。亦為全國聞名。各省之在滇地設所採辦者。以粵桂範圍為最大。漏給次之。官廳收稅分三。(甲)禁種烟畝罰金。每畝兩元。(乙)內地銷售額

金每百兩收稅十二元(丙)出關銷售得金每百兩二十八元。民國十三年度較前增加百分之五十。因之十四年糧食騰貴十倍。白米每斤售價大洋六角。於是十四年煙苗裁種半數。十五年已有停收賦金增收運金(即出關銷售罰銀)之議。惟本年度東北部種煙之象。皆比較失敗。此非由於收成歉薄。蓋品質惡劣。所得不足。價軍人所抽之重稅。十四年官廳以糧食不足。不准人民種煙。結果秋收甚豐。然猶不足補償歷年之虧耗。十五年度人民狂于去年之豐收。又廣栽爲粟。詎知大受損失。而販土商人亦多難免破產之禍。因不論收成豐歉。軍人所徵之稅。總須繳納。故也。總之滇省種煙。農好種煙。商好販煙。軍警各界均好吸煙。種吸販運已成爲普遍之風潮。根深葉茂。省會設有禁煙公所。牌示嚴禁。禁種禁吸。而各縣均設有檢查局。專司檢查。驗貨收稅。給票放行。等事。嘗有一販土事。閱勳全瀾。緣省城曾有一大背局。常開舊時。頗極熱鬧。未幾謂營業虧本。存貨拍賣。又未幾將剩餘諸背。悉交郵局。分次寄回上海。後爲郵局所疑。即檢劈一箱。純係雲上運土之說。講至是。至本省之吸煙。男女各占百分之五十以上。烟館充斥。然官廳並未收稅。因官廳注重於內外販運。徵收重金。在彼不在此。

### 貴州

貴州地瘠民貧。稅收不敷支用。前清例由國庫年補八十萬兩。民國成立後。此例即除。益以軍隊林立。土匪如毛。毒物應運而興。本省山嶺峻險。交通不便。原以木材等笨物爲出產大宗。惟因轉運困難。祇得貨棄於地。而鴉片運輸較易。遂爲毒物猖狂之又一因。每屆秋深。毒卉遍野。春春烟汁收成。貨多價廉。市價每兩售五六角。每租千兩可以三百元購得之。再納烟稅二百元。可轉運出境。每擔售洋運至

重慶八百元。漢口一千二百元。上海二千元。出產統計。現無確數。僅按每年收入烟稅六百萬計之。可知每年產有鴉片約二十一萬斤。其中五分之一供應本省。查貴州人口共七百萬。服用鴉片者約佔半數矣。貴州產烟。既經吸食。無從種植。軍隊奇徵稅收。土匪強迫種烟。于是弱者轉強。強者更強。或爲匪。或爲兵。匪愈多。糧食愈缺。每担租米現售洋四十餘元。白糖每斤亦售八毫。煤油則須二十餘元。一聽生活程度。如此之高。生計又如此之迫。誠可嘆也。年來貴州不時開戰。無非爲爭烟稅。結果又耗許多元氣。派不少軍隊。陷無數人民爲盜匪。於此可知烟土與兵匪實互爲因果。在當局猶飾其非。省垣設總和之禁烟機關。十五年一月新烟燈捐。每月(甲)三元。(乙)二元。(丙)一元。各館報名領照。如有隱匿或多報少者。嚴予處罪。旅店之烟旅。亦訂辦法九條。一律征收。近又新行聚飲之法。劃行禁烟。罰金直接向種戶徵收。且種吸與否。均須繳納。每戶勒派洋四元。六元。八元。十元不等。以全黔八十一縣攤派。以作軍餉。省屬興仁。郎岱。羅斛。興義。威寧。水城等縣。均設有禁烟分處。悉依總處之辦法爲辦法也。

### 東三省

東省遠處關外。接壤俄日。俄奸奸商。常輸其毒物以蔓延三省。嗎啡金丹。銷路之廣。行遠超於鴉片之上。大連營口諸商埠。更爲日人縱毒之場。動輒主使華人爲伊販賣。走卒更因領事裁判權之關係。當局取締難。惟軍人方面。有主張十五年。起勸種鴉片。徵收款項。以補軍費。預算開放種烟後。可得二億四千餘萬之收。費五分之一。查東省種烟。不自今始。歷來匪患甚熾。大別爲三。東南木匪。秋冬砍木。春夏爲匪。東北烟匪。春夏種烟。秋冬爲匪。西北馬匪。以黑省爲多。烟匪

持強種烟。迫則首兵力。三省鴉片之充斥。率皆烟匪廣播之結果。而軍人發席蓋井掩耳盜鈴。且公然販賣。承保土險。亦皆蔓延烟毒之一大原因。昔見中東路中。發現運載烟土之護照。中有「此物已散放軍人。作為正餉。仰沿途軍警勿再攔阻干涉」等語。軍人護土。可見一斑。前吉林軍署副匪官有「防堵根本。先須消禁烟」之語。誠以東省不禁烟。則匪患不能殺證。之現在情勢。則又先須取締軍人之護土。然後可言禁烟。

奉天

遼瀋道

△營口 燕子窠均在榮世街一帶。以有武力者開設為多。日本租界。嗎啡盛行。

△海城 城內烟舖嗎啡舖共十五家。日本租界三四家。多數係日人所經營。

東邊道

△臨江 三岔子有日人販賣嗎啡已十餘年。所得約二萬元。現復自購基地。蓋屋十五間。貨與賣嗎啡華人者。五間。以毒鄉人。

△桓仁 時有兵士持鴉片至。一家民家強迫售買。少則四五兩。多至百兩。若不留售。嚴督並日。每兩奉洋十六七元不等。

△本務 本邑四鄉荒野。難以詳查。計販吸者。東寧城崗子六人。南溝四人。富成。餘四人。城數四人。

△金縣 大連幾支鴉片世。嗎啡亦盛行。全由日本政府專賣。大宗販賣。均由日人任之。至另星販賣。有土華人合租之小賣。本年重訂規章。遂則議罰。其規定價格。如家吸。三手者。水子重七分。干泡重四分五釐。外

走水子。每兩小洋五元五角。干泡八元五角等類。

洮昌道

△遼源 洮源鎮附近。距中東鐵路不遠地方。有大宗烟苗發現。面積可二百畝。

吉林

△長春 一面坡之南西北三面。早成熟地。難種大烟。惟東去六七十里。深山密林之中。尚多偷種。且駐坡軍團。屢次查拿。烟犯嗎囉遊街。惟今尚有廿餘家私售。日本高麗人之在坡。明賣嗎啡。鴉片者。有十餘家。關係軍團受賄。故日人等敢放胆無忌。警局查究。此種烟館。頗受牽制云。

△野蘭 野蘭連北山溝及甯安縣。海浪河之山野。皆橫植烟苗。除本縣供吸外。再由山海關運往東省。販烟者約百分之三五。

濱江道

△扶餘 本邑卜種烟苗。烟土嗎啡。均由哈爾濱長春。或奉天。西邊外運來。每年銷售鴉片約三百餘斤。嗎啡約萬餘元。由某銀館主任。通當地官吏。賄吸烟者。軍界百分之六。政百分之五。紳百分之七。商百分之三。學百分之二。農百分之二。工百分之四。打嗎啡針者。略同。

△賓縣 高力帽子烟區。數十方里。係游民自動種植。要求軍人保護。近因兵匪擾害。烟館減少。所需烟土。多由熱河。遼寧河。設立濰子。等地販來。惟烟館尚無。毒物以麵筋。膏最多。嗎啡由日本。入大連。海口。由個人私運。另售。

△五常 警團兩界。以嗎啡為營業生活。且常以嗎啡。易民間貨物。有不願受者。必迫令收納。

延吉道

△汪清 本邑大租地。早經官廳斷稱烟苗。惟大山林密之處。常有不肯之徒。每年偷種嗜好者。多係年長腐敗之輩。青年男女僅百分之一。嗎啡價值甚高。貧者不能打且已絕外流。

△穆稜東甯 民十二年開種鴉片。設立烟館。抽收烟稅。各舖市招均大。昔清水洋烟開打方便字樣。以後連年未絕。計十一年間。兩縣育種烟苗七萬五千九百餘畝。十二年八萬四千五百五十畝。十三年四萬三千五百五十畝。十四年減至二萬八千四百畝。所產烟土大都運至奉天。吉林省垣及中東路綫各站售賣。

△哈爾濱 日韓朝鮮人民。素無正業。且多有嗜好。以致在哈埠設烟館者。占全額十之七八。俄人在哈埠亦多設嗎啡館。濱江海關。在道外焚燬烟土三千餘斤。

依蘭道

△依蘭 道屬十餘縣。幾成烟匪世界。各處烟溝。一總司其事者。名曰窩烟。如烟匪欲入山種烟者。至彼處請准。後結以小票入山。聽候指揮。內設烟卡數道。查驗放行。即如虎林一縣。本年烟溝所成。進山之小票。多至三萬餘張。皆係遠方游民。秋去春來。相沿已久。不可革除。至其運土時。成羣而行。槍械亦甚充備。故非關中人。斷難混入。官吏亦不易查禁。而地方商民。則均賴此以資活動。蓋彼處農事可言也。

黑龍江

綏蘭道

△慶城 本邑城近大青山。為胡匪出沒之處。城中自官署以至民戶。皆

中國烟禍年鑑

公然吸烟。甚至以鴉片為價值品。或用以免換貨物。嗎啡銷路略濶。△通河 通河烟禁雖未公開。但在青山裏種植太多。係軍匪合作。名爲剿匪。其實別有用意。

龍江道

△拜泉 城西街永信木舖。被獲箱材內烟土數百兩。罰洋五百元。徒刑三年。

特別區

△熱河 熱河財政向恃鴉片收入為大宗。西北各區。本為出產鴉片名區。烟土收穫後。一經報局驗明粘貼印花。即與普通貨物無殊。南口一帶。罷業亦停。國民軍佔領當地時。嚴禁種烟。違者即以田畝充公。惜不久因政變。國民軍退出該地。種烟仍繼續行之。甚可慨也。查承德每年約產鴉片八九萬斤。售至山海關內外各處。本縣每年約銷萬斤。由個人經營。計有烟館二十餘家。吸食者軍民百分之九。政紳商各百分之二十。學農百分之五。工百分之三。婦女及游民占百分之五。日本所來嗎啡甚多。由天津。秦皇島。營口等處入口。每年銷售約二千磅左右。由日人所設小藥房私售用者。各界均以勞工乞丐為最多。奉新收稅。實數共十萬畝。每畝大洋六元。外加小費二元。官署命令實行種烟。民不取違。故十五年以來。產量加倍。半在本處銷售。半輸奉省。烟館亦由官收稅保護之。

△綏遠 此間鴉片每兩價值二元。當前任都統駐綏時。曾追農民種烟。每畝收稅一元。迨國民軍入主。綏收印行嚴禁。未幾國民軍戰敗。退出綏遠。該都統又稱西北當道。反對種烟。復拘種烟之農民。科以軍餉。綏遠警務布告。嚴中烟禁。如有在偏僻地點種植烟苗者。即將該管警局署處。以包庇之罪。將種有烟苗地畝。分別變價充公。

時 期 項 目	備 考			歷 年 比 較
	民國十三年度	民國十四年度	民國十五年度 上半年	
土藥	734,411兩	551,139.652兩	323,062.25兩	略減
土膏	4,942兩	7,876.45兩	2,590.85兩	增
洋藥	26,889兩	34,150.95兩	7,361兩	增
洋膏	1,965兩	340.16兩	27兩	減
假土藥	652兩	649.165兩	10兩	減
嗎啡	14,626兩	8,269.798兩	6,040.3兩	減
高根	123兩	1,129.8兩	97.8兩	增
海羅因	1,305兩	3,464.5兩	2,749.39兩	增
烟灰	1,433兩	598兩	83.82兩	減
罌粟種子	2,171兩	9,376兩	15,888兩	增
戒烟丸等 (值銀)	5,374兩	5,154.35兩	727.49兩	略減
嗎啡針	4,985枝	287枝 又41.6兩	8枝	減
烟費值銀	1,923兩	3,102.48 又83件	1,093.66兩 又20件	增
其他毒物	1,035兩	314.59兩	13兩	減

中華民國全國江海各關歷年查獲毒品統計比較表

表中「歷年」係指民國十三年度十四年度及十五年度上半年而言餘未列入

# 附錄——各國毒况概觀

## 小引

帝國主義者。以戰艦大炮威力由鴉片戰爭而訂成種種不平等條約。八十年來。我國人受其壓迫。痛憤已極。實業教育之不發達。經濟之破壞。內戰之循環不已。饑饉之頻仍。皆鴉片之作祟。彼帝國主義者。一面暗助軍閥使之自毅。一面猶源源製造毒物。輸入來華。對於限制麻醉藥品出產。至醫藥用度之公道主張。絕對否認。更以世界鴉片不能肅清之罪。加諸我國。謂欲各國禁烟。須待五年以後。而此五年開始之期。又須待中國五年後之禁絕與否而定。此種不近人情之主張。全係諉過於中國。而各國得處於超然地位。以便繼續經營其非法之鴉片貿易。故各國之毒物充斥。關係於我國禁烟前途。我國人不可不知。更不可不謀拒之之道。因附錄「各國毒况概觀」於「中國烟禍年鑑」之後。

## (壹) 歐陸

歐洲大陸若法若德若俄若瑞士比利時荷蘭等國。均為嗎啡高根海羅因等毒藥製造廠所在地。歐戰時傷兵恃此等毒藥為止疼之良劑。戰後產額未減。則多私運來華。致我國金錢及實力損失不可勝計。其間各國私運私買者。雖以奸商居多。然實際則各國政府亦難辭其咎。關心我國煙禁情形者。似不能置各國於不顧。下列調查。掛一漏萬。在所不免。然管窺蠡測。亦可見一斑矣。

### (一) 各國毒物概況

△德國 德國為製造毒物之主要區域。輸入我國。被海關破獲者。以德國為最多。最近哈爾濱地方破獲日本嗎啡廠。其製造機器亦係來自德國。該國漢堡地方前。有外船運送大批填地應用之石碑來申。惹起當局

之注意。一經檢查。發現石碑內藏海羅因五百四十七拾桶。當經逮捕。關於此中之英人。已認供不諱。並罰金二千元。

△俄國 俄國內地。自春暖時。多種罌粟。鄰近中國邊界。多係種烟之區。如東海濱省。俄屬土耳其斯坦。亞莫河及尤蘇利河之流域。皆為種烟區域。每垧租金由五十元至百三十元不等。春夏之交。罌粟花鋪地如錦。繡漫山滿谷。屆期成熟。括漿成土。輾轉輸入吸烟人家。京津等大城市。皆為銷烟地。毒害人類。莫此為甚。查俄國政府亦有取締之命令。然遠者懸。辦未嚴。命令五條。亦徒成具文耳。聞俄國國家收入。亦以烟稅為大宗。私販入華。更為大利所在也。

△荷蘭 轉運毒物。時有破獲。

△法國 吸烟者頗衆。販運亦盛。前由警廳破獲多起。女伶女律師亦有因煙斃命者。鴉片嗎啡高根所在均有。

△瑞士 私運鴉片製造毒物每年獲利至鉅。歷次禁烟大會均未能達相當效果。固因各國無誠意。然亦因會場係在日內瓦之故。因瑞士輿論不贊成禁煙也。

(二) 私運情形

(甲) 我國西北邊境遼闊。私運入境至易。一聽所載。可得淨利一百六十五金磅。由是僻徑偏道。運販不絕。賄賂公行。法律弁髦。私運之方法至巧。略述一二。(一) 混入糧食袋內。(二) 捲入獸皮地毯之內。(三) 有某回教老人。特造大車。車中中空。車身且秘密夾層。每次可私裝烟土千磅。曾與他軍相權橫斷謀。 (四) 回教婦女。必帶面紗。視為神聖。不可侵犯。或有假面紗以營私者。

(乙) 西藏邊境。多用皮布日用之物。運入俄境。交換雅片。阿富汗斯坦之烟土。亦由是越帕米爾高原。運入華境。

(丙) 去冬某國使者。往來歐亞。必帶大箱數百只。其他隨員。來華時。亦必攜二十只大箱。據云。係官卷文件。惟據內幕人員云。實係鴉片。

(丁) 荷蘭陸軍。登城之警。曾得報告。謂某著名私販運送兩保險鐵箱。至該城。不無可疑。當由警捕自棧房提出。查得鐵箱內外夾層之間。每箱中藏有烟土千餘。甚釋格爾姆。又在另一棧房。起獲烟料十大箱。亦查得烟土千兩。有販運嫌疑之俄人。已在比境。截獲。據一九二五年海關。破獲荷蘭運來之毒物。計有一八九六兩。

(戊) 法京巴黎。查獲。報販。秘密放血小紙包。於報紙中。查該紙包。為高根。即日逮捕。該地於一九二五年。人華毒物。破獲者。計有三五六兩。

(己) 瑞士京城。已將川鴉片。裝箱。偽稱。運往日本。一案之主犯。德人約翰。丁。於禁十四日。罰金四千佛郎。從犯。瑞士人判罰八千佛郎。又聞上次。曾有鴉片三十五基羅格爾姆。偽稱。留聲機。裝運出境云。

(三) 德瑞兩國運華數目

(甲) 德國輸入中國毒物。一九二四年。為五千五百〇七兩。一九二五年。二〇六八兩。去年。運入中國者。有海通社。訂購之七千兩。

(乙) 瑞士輸入我國毒物。破獲者。為六百九十二兩。

以上實况。本會。擬報告於國華禁烟大會。中國代表。朱兆幸公使。及法德比各國留學生團體。華僑團體。請其。共起。拒絕。此項。禍害也。

(貳) 英屬

英國各屬鴉片公賣。華僑受害。居多。據精確統計。如馬來羣島。染癮之華僑。百分之八十七。在我國內。原未染癮。至於。因染癮。而傾家蕩產。流離外邦。無力自援者。數尤可駭。略述如下。

△印度 世界種植罌粟之區。頗多。而以。單獨。面積。論之。則當首推。英屬印度。據一九二六年。五月廿五日。溫得登。伯爵。報告。一九二四年。以後。鴉片。尚未。統計。一九二二年。英屬。印度。有一四一〇〇〇。愛克。 (每愛克。合六華方里) 之。罌粟。印度。本省。則有。六四〇〇〇。愛克。之。烟苗。一九二三年。兩處。面積。略減。惟。亦。有一一六〇〇〇。愛克。及。五七〇〇〇。之多。印度。鴉片。已。歸。政府。專賣。據。一九二六年。四月。廿七日。印度。特里。中美。印度。政府。業。與。安南。政府。締結。協定。印度。烟土。得。由。印度。政府。直接。銷。售。與。安南。境。內。據。稱。印度。政府。已。與。遠。東。各。政府。均有。協定。印度。烟土。非。經。政府。或。政府。之。特。准。絕。不。銷。售。於。各。國。云。英國。對於。鴉片。營業。作為。國家。財。源。之一。故。有。不。願。取。銷。之。趨勢。鄂。恩。在。東。印度。協會。會議。席。上。報告。說明。現在。取。銷。印度。鴉片。事業。之。舉。動。一如。政治上。之。行動。如此。國家。每年。之。收入。損失。六〇〇〇〇〇〇。維。比。云。但。英。政府。已。取。緩。進。辦法。發表。勉。力。裁。

○〇至八〇〇〇〇〇。維。比。云。但。英。政府。已。取。緩。進。辦法。發表。勉。力。裁。

減之計劃。取銷遠東私賣之烟土。凡鴉片之不用醫學上者。希望於本年(一九二七年)起。按年遞減百分之十。以一九二五年為鴉片出口之末年。據官場報告。一九二六年四月起。加爾各答公衆拍賣已經絕跡。鴉片出口至遠東者。非經政府協定。不得銷售。如果印度真正禁煙。則根據一九二五年日內瓦之協定。印度將喪失七二〇〇〇〇〇美金之歲入。故十年內禁絕鴉片出口之計畫。不知是否可靠。最近確息。印度當局則又聲稱禁煙計畫不切實用矣。印度政府。自宣言在十年內除用作藥品外。禁絕一切鴉片之出口。後於八月間。又宣稱將於九月舉行各省徵稅局長會議。討論國內鴉片消費之統一辦法。並公佈政府已設法嚴禁內地各省之私運。以期各省合作。並使內地所抱之鴉片政策與英屬印度同歸一律。關於消費過大之各省。中央政府已通令各省政府。積極設法減少之。以去印度地圖上之污點。然自實際上觀之。前途似難樂觀。本可(地名譯音)歸谷於拉浦大拿(地名譯音)因其烟土之出產與輸出遠勝他省。而顯(地名譯音)歸谷東季遊客(地名譯音)因其消費連土頗多。他區亦各執理由。或以為氣候寒冷。鴉片足以禦寒。或以年老體弱者用之為必需品。或以預防傷風。寒熱。腹瀉。胃病等症之藥品。

△海峽殖民地 英政府在南洋公賣鴉片。將所得之稅。充作收入之大宗。款項海峽殖民地政府。公佈去年該處售賣鴉片之全部收入。計現金一四五四一七五七元。除牌照費七二四二一八元。以及各費以外。政府獲淨利一二四七六〇一二五元。在鴉片售賣之所以如斯。嚙旺者。實因去年下季。樹膠市况極佳。全市貿易亦皆順利之故。烟土係由印度運入云。

△馬來 英政府官賣鴉片。非限於海峽殖民地。香港馬來等處亦已試辦。據殖民公署報告書。政府所試辦之官營鴉片。吸入管理局成效頗著。

僅就昌都一埠論。即增加款達一四〇〇〇〇元。馬來各島。聯絡政廳。證明官營鴉片管理局。堪以嘉獎。於去年歲末。即預備妥協。擬接收小規模管理局。而蒐買店舖之計畫。亦同時告成。英政府擬將昌都所有鴉片販賣。皆須由英政府官吏辦理之。刻已達到目的。故自一九二六年起。不再於昌都埠發行允許證矣。

英政府於其殖民地內。提倡公賣鴉片。然對於我國烟土公賣。則取質問態度。即忘其到處以賣鴉片為其最大之收入也。故某報勸中國當局注意此種證據。將來即可申以退賣我之英人。也。然英國政府。亦有先發制人之舉。勸令人驚愕。國際禁烟公約。訂立已久。迄今惟有犬不列顛帝國正式批准。一九二六年九月間。因禁烟委員會之決議。英國政府正式邀請其各屬地加入公約。結果英屬愛爾蘭。印度。澳大利亞。坎拿大。紐西蘭。先後加入。並得英國代表之批准。聞埃及政府亦已加入該種公約。今後不准種植罌粟云。

上述毒况。除刊佈國內各報外。並報告於留英華僑及學生團體。暨國際聯盟我國首席代表朱兆幸。請注意各項事實。並擬於明年派員赴南洋羣島。實地考察。與華僑團體共圖補救之道也。

### (叁) 日本

世界毒物製造廠。共計三十有三。日本佔其十三。據一九二四年海關所緝獲於日輪之嗎啡等物。總計五五二一三兩。一九二五達四八八二兩。日入在臺灣專賣鴉片。自一九二〇至一九二四年。收入一八一八二七・六二元。於大連亦頒律三十三條。收稅官賣。至南滿各地。日本租界均為毒氣瀰漫之處。據去年五月六日。日內瓦鴉片及麻醉毒品顧問委員



會關於日本鴉片進口。依據瑞士政府之報告。最近五個月內入口之鴉片及麻醉品有護照者為七萬另二百兩其中百分之五十為嗎啡。統共製造數。超出十萬五千兩。

四月七日日本政府曾委派鴉片問題委員會。以外相幣原男爵為會長。從外務內務司法大藏及其他殖民地有關係之各官廳任命為調查委員。並厘定禁絕日本及內地之鴉片與其他麻醉品之新律事宜。該會業於七日開第一次大會。九日再開第二次大會。該會之目的在協力行使依據條約鴉片私販之取締。並準備實施國際聯盟大會擬定之公約。該會所審議之主要題目如左。

(一)台灣之專賣制度能推行台灣以外否。(二)關於取締在日本領土以外從事販買鴉片暨複製品之日本人及日本船舶之事件。(三)關於鴉片嗎啡等販買之保護及取締條件。擬在朝鮮關東擇地組織政府專賣局。日本現已覺悟日人因偷運鴉片入華與其他亞洲及太平洋各國實為犯人中之最惡者。是以日本外務省頗受外間之抨擊。惟政府因缺乏相當律法及政府各機關未能合作。致取締鴉片商人活動之努力未能進行。幣原深信日本當取相當之法律以資進行云。

我國與日本比鄰。所受日本麻醉藥品之害最鉅。如南滿直魯晉閩等省。均為日本毒品之市場。金錢損失又屬事小。種族日趨孱弱。殊屬不可忽視。故特函請國際聯盟我國代表於下次大會極力主張禁絕日本輸運毒品來華。以免我國受無窮之禍害。現在已將事實函請留日中國學生會。日本各華僑團體。日本婦女矯風會。日本國民排酒同盟。日本鴉片宣傳研究會等團體。請喚起該國同志注意。並與該會合作。提倡拒毒運動。以資除此等毒害人輩之毒害。而實現中日真正之親善。

### (肆) 波斯

波斯之禁烟計畫。可為我國取法之處甚多。該國出產鴉片素為製造嗎啡最佳之原料。而運入我國者亦多。市上名曰紅土。頗受一般癮君子所歡迎。因所含毒質較多。本年十二月太古行濱州輪所運之百箱洋土。據負責方面人云。實係波斯土。可見此土我國銷售之廣。茲將調查經過公布如下。

波斯年產上等鴉片約七十萬磅。均供煉製嗎啡等毒品之用。二十六行省之中。種烟者佔其十八。計算田畝超過英里四十萬方里。禁止之困難原因甚多。(一)政治當局及鴉片商賈客等。多係波斯之首富。均有勢力。(二)得有勢力回教首領為護符。(三)農人專為自身計。以種植鴉片之收入較他物為豐。且種植鴉片除收割時外。無庸多加注意。即久旱亦不足為患也。如欲將種植鴉片之田畝改種他物。則須經若干年充量之土質改革。並須農人之協力同心。在辦理期間。又須有鉅量捐款補助農人。估計此項需款其數約為美金一千四百萬元之譜。在日內瓦大會中。波斯提議等借萬國公債。以助彼邦之改良。現當波斯國政紛亂之際。政府萬難禁阻人民經營其心目中認為最高之事業。而不予以相當補助也。禁絕嗎啡鴉片。實為世界人道事業之大進步。此項計劃。現正在討論中。望其早日成就。庶幾毒物產額日見減少。而各國因取締運私毒物之用費。得以節省。

波斯在日內瓦國際禁烟大會中。曾表示極願限制彼邦鴉片之種植。惟礙於經濟。致不克急於實行。並提議由大會派遣代表前往波斯實地調查種植鴉片情形。暨研究於日後將田畝恢復原狀。改種別物之法。此項建議本願紐約社會衛生會助以二萬美金之鉅款。得以實行。衛生會

波新者計三達斐銑路局局長埃然勒羅氏。大專教授歌弗萊氏。意大利工程師沃羅康氏。法國水道工程師維多爾戴氏等四委員云。

## (伍) 北美

(一) 概況 據美國罪犯學專家調查。全國現有患癮者約一百萬人。而以嗎啡毒為最厲。自一九一七年起。以迄一九二五年止。計九年中。犯毒案者每年有一千起至一萬起之多。各地學校學生中。患此者其數亦日見增加。實屬駭人聽聞。

(二) 毒物案件 一九二六年三月內。在美國西部郵施恩琪城。著名電影業中心之霍萊場地方。曾破獲價值美金三十萬元之毒物。販運者係三日人。其一為日本貴族。四月內。大萊郵船亞登姆總統號抵波士登口岸時。海關職員查獲烟土三箱。藏入裝盛羊肉箱具之內。計值美金一千二百元。八月內。在紐約所破獲之一案。其數更鉅。約值美金三百萬元。左右。該項毒物。查由俄人經瑞士達加拿大東部而運至紐約。此係全部之第一批。尚有二批。猶未查獲。在內。復破獲運華毒藥之一案。發覺亦在紐約。毒物裝入玩具箱內。大小計有五箱。復有由各大郵船伏役連夥。由東亞偷運入境者。為數亦鉅。其他私販運者。更不在少數。惟美國當道。尚肯認真對付。在各大埠。如西雅圖。三番市等處。加緊嚴查。并亦檢查郵件。以防疏漏。

(三) 拒毒教育 世界麻醉癮教育會議。曾於一九二六年七月五日至九日。在美國費萊。但而非城舉行大會。會請我國加入。美政府擬定進行拒毒方案八種。提出大會討論。結果會產生一國際拒毒機關。總部設紐約。各國分設支部。所定憲章及五年內進行拒毒計劃。由大會通過。接收定每年舉行年會一次。五年後舉行大會。現正竭力進行。

(四) 拒毒刊物 美國對於麻醉藥之刊物。自日內瓦國際鴉片會議以後。稍有出品。然大多不過記載該會議前後情形及議決案而已。據女士英人也。為前紐約省毒藥管理委員會。曾著有「毒魔之花」一書。詳述鴉片為害之各方面。及美國在國際烟禍方面所處地位。其價值之著作也。其他如世界麻醉癮教育會議。將搜集關於毒物之材料。編成教材。編入學校課本。以期拒毒事業。從根本上著手進行也。

(五) 贊襄波斯除毒 波斯紅土產額之大。占世界之第四位。為國家收入之大宗。近由美國組織委員。襄助該國政府整理財政。成效大著。將來國家收入豐裕時。即係俾種鴉片。以免毒害人類。

(六) 墨國亦種鴉片 墨西哥近種鴉片產額甚豐。有一國於一年內產烟多至五百萬。獲利頗鉅。并發現多數之衰烟器具。政府已下令通緝矣。

美國與我國同為鴉片毒物之市場。同受外國鴉片政策之犧牲。實有合力奮鬥之必要。本會擬設法與美國國民外交大會。拒毒委員會。詩雅圖白十字拒毒會等團體合作。以收指臂之效。

# 毒况調查報告表

歡迎各地同志將最近貴處毒况依表填報本會調查統計委員會或作一普通報告亦可

## 甲 國內種植鴉片之調查

一、種植鴉片區域 省 縣 地方

本區面積共計若干方里？人口約計若干？

二、本區烟苗所佔面積共計若干畝？

約佔農田百分之幾？

三、種植鴉片是否被迫？

被何人所迫？（如能列開姓名更佳）

如係農民自動種植，其故何在？

四、鴉片種子從何處來？ 向何人買？

五、每畝何時下種？ 何時收成？

六、本區每年共產烟土若干？ 價值若干？

七、所出烟土售至何處？ 每畝收稅若干？

八、官廳如何收稅？

官廳收稅每年共計若干？

九、本區種烟自何年起？ 每年所種烟苗是否增加？

增加幾倍？ 如係減少減少幾倍？

增加或減少之原因？

## 乙 國內仿製毒物之調查（如嗎啡海洛因等）

一、貴處有否仿製毒物者？ 毒物種類及名稱？ 毒物產量？

製造廠數？

## 丙 國外鴉片輸入之調查

一、貴處本年國外鴉片之輸入若干？ 價值幾何？

二、此項鴉片來自何國？

三、由何處入口？

四、此項鴉片係由何法運輸？

如係公開，係何人包庇？

五、輸入後如何銷售？

## 丁 國外毒物輸入之調查（如嗎啡海洛因等）

一、貴處本年輸入之毒物價值每種幾何？係何品類？每類共計若干？

二、此類毒物來自何國？

三、由何處入口？

四、毒物如何運輸？

如係公開，係何人包庇？

五、毒物輸入後如何銷售？

## 戊 販賣鴉片之調查

一、貴處銷售之鴉片係何地出產？

二、如係他處購來，請開明販賣處所，

三、貴處鴉片商店共計若干？

四、每年銷售鴉片共計若干？ 價值每兩若干？

五、經售鴉片是否秘密？如係公開，係何人包庇？

## 己 販賣毒物之調查（如嗎啡海洛因等）

一、貴處銷售之毒物係何地製造？

二、如係國外運來，請說明何國？ 何處經售？



三、貴處經售毒物商店共計若干？  
四、每年各項毒物銷售共計若干？ 各項市價若干？ 價值共計若干？

庚 吸用鴉片之調查

- 一、貴處吸食鴉片（農工商學兵婦女）等以何界人為最多？
- 二、烟館若干家？ 每年共銷耗鴉片若干？
- 三、吸用鴉片是否秘密？ 如係公開，係何人保護？
- 四、官廳有否收稅？ 每家烟館納稅若干？
- 五、每年官廳收烟館稅共計若干？
- 六、每年醫藥用途共需鴉片若干？
- 辛 服用毒物之調查

- 一、貴處服用毒物以何界人為最多？ 各類共用若干？
- 二、服用之毒物係何品類及名稱？
- 三、每年醫藥用途共需毒物若干？
- 四、服用毒物之原因？
- 五、服用毒物如係公開，係由何人保護？
- 六、官廳有否徵稅？ 各類共稅若干？
- 壬 貴處人民或官廳方面對禁烟有何舉動？
- 一、貴處官廳有何禁烟善政？
- 二、貴處人民有拒毒團體之組織否？
- 三、貴處拒毒團體內容及主持人姓名？
- 四、貴處有戒烟局否？請示處數及內容。

調查區域  
報告人姓名 住址

調查時期

（將來發表各地毒况由本會負責報告人姓名住址嚴守秘密）照片文告商標樣品能搜集寄下更佳

### 拒毒月刊大刷新

拒毒月刊係中華民國拒毒會唯一言論機關出版至今已屆一年自本年五月第二年度起大行刷新擴充篇幅增加材料按期有名人言論專門研究鴉片史料國際消息毒况報告會務新聞特載雜俎通信插畫等凡關心拒毒運動者不可不看各公共團體不可不備

定價 每期大洋六分 全年十期大洋五角  
歐美南洋等處 每年大洋八角  
本國郵票通用 寄費一概在內

訂報處

上海圓明園 路二十三號 拒毒月刊社

### 中華民國十六年四月初版

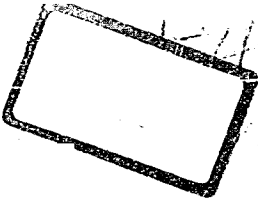
中國煙禍年鑑  
每册定價連郵費大洋壹角五分

編輯者 中華國民 調查統計委員會

刊行者 中華國民 調查統計委員會

發行者 中華國民 拒毒會

上海圓明園路念三號  
電話中央八七三一號



中華民國文化基金會