

贈送

中華民國二十六年二月

靜生生物調查所第八次年報

北平靜生生物調查所印

靜生生物調查所第八次年報

委員會

委員長 任鴻雋 叔永 (孫洪芬代)

秘書 翁文灝 詠霓

會計 湯鐵樵 芸邨

委員 周詒春 寄梅

范 銳 旭東

江 庸 翊雲

金 紹基 叔初

王家駒 維白

胡經甫

職員

(一) 總務處

所長 胡先驥

秘書 楊惟義

會計 桂彥典

庶務 關永宸

文牘 涂藻

(二) 植物部

主任 胡先驥

主 任 秦仁昌

廬山森林植物園

植物標本室
主任

李良慶

技師

周宗璜

廬山森林植物園
技師

陳封懷

特約技師

王宗清

(現請假赴滬)

研究員

唐進

(現請假赴歐)

研究員

汪發纘

(同上)

繪圖員

馮澄如

研究員

唐燿

(現請假赴美)

研究員

王啓無

研究員

俞德浚

研究員

蔡希陶

技	技	主	技	名	主		採	助	助	助
師	師	動	師	譽	任	(三)	集	理	理	理
		物		技		動	員	員	員	員
		標		師		物				
		本		胡	秉	部	鄧	黃	劉	夏
		室		經	志		祥	福		緯
				甫			坤	臻	瑛	琨
楊	喻	張	壽							
惟	兆	春	振							
義	琦	霖	黃							

剝 製 員 本	繪 圖 員	繪 圖 員	繪 圖 員	助 理 員	助 理 員	助 理 員	助 理 員	助 理 員	研 究 員	研 究 員	名 譽 員
唐 善 康	曾 季 熙	邢 望 之	鄭 鍾 瑞	彭 鴻 綬	趙 安 祥	施 懷 仁	潘 次 儂	顧 東 岳	何 琦	熊 大 仕	
									(現請假赴歐)		

標本製造員 常麟春

(四) 圖書室

圖書管理員 楊憲泰

圖書助理員 呂烈英

(五) 通俗博物館

管理員 張東寅

本年度職員略有變動技師陳封懷君動物部助理員施懷仁君圖書室助理員呂烈英女士動物部繪圖員曾季熙君俱以七月來任暑假後何琦君休假赴英留學九月王宗清女士休假講學上海復旦大學

研究

動物部秉農山君完成香港之貝類及山西三門系之非海產腹足類之工作並研究中國沿海(自芝罘至海南)之軟體動物及北平附近之腹足類壽振黃君完成八年來編纂河北鳥類誌之工作張春霖君

研究中國南方及北方之鯰科及雲南福建廣東廣西吉林之雙棲類爬蟲類（均作成報告刊佈）就中鯰科有兩種甚稀少而在中國係初次發現者即六鬚鯰及褶頰是也張君又與地質調查所楊鍾健君共同研究山東魚類之化石喻兆琦君研究海南蝦類及雲南沼蝦並繼續進行其寄生等足類寄生橈足類之工作及中國蝦類誌之編纂於蝦類發現四新種楊惟義君除鑑定本所皮藏之蟾蠱及各省昆蟲研究機關寄來者約五百種外完成中國蟾蠱亞科之分類該亞科爲該科中最大之亞科查悉中國現有七十五屬一百五十五種又二十一變種爲科學上新貢獻者凡七屬二十一種六變種楊君又於暑假赴廬山除治石穴臭蟲成功並已查悉其一部份之生活習性又研究中國昆蟲之分佈完畢最近研究蘇子油膠以作殺蟲劑用結果甚佳何琦君繼續研究海南及北平之蚊蠅潘次儂女士研究海南雲南海產腹足類又北平及其附近之淡水及陸產腹足類顧東岳君研究北平雲南之腹足類趙安祥君研究中國之弄蝶關於北平及東陵之弄蝶現以研竣彭鴻綬君研究四川兩棲類及河北哺乳類施懷仁君研究四川脊椎動物及中國鯀魚科之頭骨

植物部胡先驥君研究山東植物化石及中國西南之植物發現三新屬及數新種又編成中國植物圖譜
第五卷秦仁昌君繼續研究中國羊齒類植物編成中國蕨類植物圖譜第四卷李良慶君研究蘇鄂滇及
青島之淡水藻類發現二新種及四十餘新紀錄周宗璜君研究江西及小五台之菌類陳封懷君研究中
國泥胡菜及報春二屬中國報春統計約三百餘種陳君正在編纂中國報春屬專誌王宗清女士完成文
冠果及欒樹之孢核分裂俞德浚君研究中國薔薇科於薔薇委陵菜等屬工作特詳蔡希陶君研究中國
荳科發現紫雲英屬六新種一新變種木藍屬三新種

採 集

本年度動物部何琦君於五六兩月曾赴陝西採得昆蟲標本七千餘件那華彥君暑假曾由開封採得蝦
類標本三十四號鄧祥坤君秋間赴江西採得蛇類標本三號螺類標本五十餘號昆蟲標本四萬五千餘
件常麟春君在烟台採得海產魚類標本三百六十八件其他採集工作則限於北平附近及河北各縣計
有唐善康君採得哺乳類標本十五件鳥類標本九百五十四件常麟春君與張敬君採得魚類標本一萬

八千九百餘件爬蟲類標本一百八十八件兩棲類標本二百五十六件那華彥君採得甲殼類及其他無脊椎動物標本四千五百餘件顧東岳君採得軟體動物標本六千五百八十六件趙安祥君採得蝶類標本二千餘件及其他昆蟲標本二萬五千餘件

植物部之採集主力部份仍在雲南大隊王啓無君今春自大理南向致全力於瀾滄江南段沿岸植物之採集以渾海車里一帶爲中心地點其地爲亞熱帶之雨林帶海拔較低燥熱多雨向稱烟瘴之地王君獲得臘葉標本九千餘號又苔蘚菌藻球根種子及木材等甚多六月至十二月中旬鄧祥坤君赴江西採集經黃岡太平諸山折回贛東懷玉山脈所得標本計菌類七千六百八十一號藻類六百六十五瓶地衣五百餘包苔蘚三百餘號蕨類一百九十四號木本植物五千餘號金德福君與董元君合採得河北百花山草木植物標本六百號北洋淀水生植物標本六十號劉瑛君自河北內邱及磁縣採得植物標本六千號李良慶君自平近郊採得淡水藻類標本二百五十餘號

出版品

秉 志 香港之貝類

香港自然雜誌七卷二號

秉 志 山西三門系之非海產腹足類

中國古生物雜誌

胡先驥 斯密士木桑科之一新屬

中山雜誌三卷

胡先驥 瓊斯東草四川紫草科一新屬

本所彙報七卷五號

胡先驥 恩密斯木無患樹科一新屬

本所彙報七卷五號

胡先驥 中國植物分類小誌七

本所彙報七卷五號

胡先驥 中國植物之特性與親緣

中國植物學雜誌二卷二號

壽振黃 河北省鳥類誌(共二卷)

(印刷中)

壽振黃 寄生犬心之線蟲之歷史

中國雜誌二十四卷

壽振黃 中國文獻中之河北鳥類

中國雜誌二十四卷

壽振黃 北平之夏鳥

中國動物雜誌二卷

張春霖 華南及吉林之爬蟲類

本所彙報六卷五號

張春霖 中國鱧科之研究

本所彙報七卷一號

張春霖 鱧屬之研究

中國科學年會論文提要(第二十二次)

張春霖 山東山旺系中之魚類化石

地質彙報十五卷二號

張春霖 廣西爬蟲類雙棲類小誌

本所彙報六卷五號

秦仁昌 香港及九龍之兩新種蕨類植物

香港自然雜誌七卷

秦仁昌 中國及鄰邦產之新種或罕知之蕨類

嶺南學報十五卷

秦仁昌

中國及鄰邦產鱗毛蕨屬之正誤研究(一)

本所彙報六卷

秦仁昌 交趾產又蕨屬之一新種

巴黎博物館分類學報六卷

秦仁昌 鐵角蕨屬中之阿思蒲蘭蕨之正誤研究

同 上

李良慶 蘇州淡水藻類名錄

東吳學報(印刷中)

李良慶 青島之淡水藻 本所彙報七卷二號

李良慶 海藻之採集及保存 中國植物雜誌三卷一號

李良慶 中國淡水藻之三 本所彙報七卷二號

喻兆琦 雲南沼蝦屬之二新種 本所彙報六卷六號

喻兆琦 海南蝦類之報告及其二新種 中國動物雜誌二卷

喻兆琦 沼蝦之內部形態 同 上

楊惟義 蜻蟻科二新屬及四新種 中國動物雜誌二卷

楊惟義 廬山石穴臭蟲之猖獗 本所彙報七卷二號

楊惟義 中國昆蟲之分佈 (印刷中)

周宗璜 小五台黏菌誌略 中國科學年會論文提要(二十一次)

周宗璜 馬勃一新種 同 上

周宗璜 馬勃之新屬新種

本所彙報七卷二號

周宗璜 勞愛德氏菌屬名之更改

本所彙報七卷四號

俞德浚
蔡希陶 中國荳科

本所彙報七卷一號

彭鴻綬 四川兩棲類之研究

中國科學年會論文提要(二十一次)

施懷仁 中國之褶鰓魚類

本所彙報七卷二號

施懷仁 四川之鰈魚及其兩新種

本所彙報七卷二號

動物標本室

本年度動物標本室所收到各機關或個人之贈品列舉於次並致謝忱

北平地質調查所

贈野兔四件 貓一件 鼯鼠五件
松鼠一件 刺蝟一件

廣西博物館

贈爬蟲類七件 魚類五十七件

北平研究院

贈魚類六件

北京大學生物系

贈魚類一百件

清華大學周培元先生

贈小黃麂子皮一件

東吳大學劉承釗先生

贈爬蟲類八件雙棲類三十三件
魚類二十七件

師範大學關克儉先生

贈蝙蝠一件

四川西部科學院施白南先生

贈爬蟲類三十八件魚類二百件

張維漢先生

贈魚類三十四件

青島曹先生

贈魚類一百八十八件

綜計本年度動物標本室增加之標本共達十一萬餘件茲臚舉於次

一、脊椎動物

哺乳類

十五件

鳥類

九百五十件

爬蟲類

一百八十八件

雙棲類

二百五十六件

魚類

一萬八千九百六十件

二、無脊椎動物

昆蟲

七萬八千六百五十件

甲殼類及其他無脊椎動物

四千五百四十三件

軟體動物

六千五百八十六件

本年度贈送塘沽明星學校動物標本共二百件

植物標本室

本年度植物標本室收到各機關或個人之贈品除蕨類外共二千八百六十四件茲臚列於左並誌謝忱

四川西部科學院

四川植物二千四百件

金陵大學植物標本室

陝西森林局

青島森林局

南京動植物研究所

廣東中山大學農林植物研究所

本年度贈送至各處之標本以爲交換之用者如次

廣東中山大學農林植物研究所

北平研究院植物學研究所

嶺南大學

金陵大學

陝西森林局

福建植物一百三十三件

陝西植物一百二十四件

山東植物二百件

新屬之模式標本二件

新種之模式標本五件

雲南標本二萬號

雲南標本二百零三號

雲南標本二百三十七號

雲南標本三百零五號

木本植物標本九十二號

阿諾德森林植物園

雲南標本二萬號

瑞典斯托赫母國立博物館

雲南及四川標本五百九十五號

藻類

本年度藻類標本增加之數目列舉於次

北平輔仁中學劉先生

芝罘島海藻十二號

河北滄縣栗先生

滄縣淡水藻一百號

山東大學生物系曾呈奎先生

青島淡水藻二十五號

本所王啓無君

雲南淡水藻一百號

本所鄧祥坤君

江西淡水藻四百五十號

本所李良慶與董元君

北平淡水藻二百三十號

菌類

本年度菌類增加之數目列舉於次

廣東中山大學植物研究所蔣菊川先生

貴州標本三十號

四川重慶鄉村建設學院陳邦傑先生

四川標本五十號

本所鄧祥坤君

江西標本七千餘號

北平附近採集

共三十號

通俗博物館

通俗博物館今年重經修理門窗戶壁處處見新植物部添掛各地名勝風景照片三十餘幅繪圖標本等片均更換爲新奇美觀者菌藻木材菓實藥料等標本均有添換本所刊物陳列各種樣本動物部添昆蟲標本兩櫃更換抽添魚類兩棲動物及鳥獸等類三百餘件所有標本裝置新穎故本年參觀者不惟人數驟增且多美滿批評

印刷室

本所出版品及一切印件日益繁多爲求便利及經濟起見決定自辦鉛印於九月開始籌備以四百五十元購大號足踏鉛印機二架以八百元鑄製中英文各種鉛字並僱聘技工四人於十月中旬正式開工兩月已來已印成動植物七卷彙報各二期動植物彙報六卷目錄各一冊中國植物學圖譜第五卷與中國蕨類植物圖譜第四卷俱在排印中石印部仍以印製中國植物圖譜及中國蕨類植物圖譜爲主要工作附帶印製中國植物學雜誌中所用彩色圖及一切雜件河北野花圖百種明春可印成

靜生生物調查所
江西省農業院
廬山森林植物園第三次年報

委員會

委員長 龔學遂 伯循

副委員長 金紹基 叔初

會計 董時進

書記 秦仁昌 子農

委員 胡先驥 步曾

委員 范銳 旭東

委員 程時燧 柏廬

職員

主任 秦仁昌 子農

園藝技師 陳封懷

技術會計員 雷震 俠人

練習生 馮國楣 光宇

練習生 劉雨時 潤生

練習生 楊鍾毅 鳴雖

練習生 熊明 耀國

本年度本園職員略有更動技術員汪菊淵君助理員曾仲倫君會計胥石林君均於五月中相繼辭職陳封懷君於八月來園擔任園藝技師職務陳君留學愛丁堡皇家植物園從園長司密士教授與古柏博士研究報春屬植物及園藝等學本年秋歸國又練習生楊鍾毅熊明二君七月到園任事

廬山及其他各地植物之調查

本年度本園對於廬山植物之調查仍繼續進行未嘗稍懈尤於四五兩月倍加努力以期廣採本山早春着花植物以補本園標本室之不足總計所獲約七百五十餘號內有新紀錄甚多其最著者爲紫杉(*Taxus chinensis*)光葉欒(*Koelreuteria integrifoliata*)亨利紅豆(*Ormosia Henryi*)白雲木(*Stryax dasycarpus*)木本鐵線蓮(*Coematis montana*)麻櫟(*Quercus acutissima*)栓皮櫟(*Quercus variabilis*)反白櫟(*Quercus Faberi*)槲櫟(*Quercus aliena*)五角槭(*Acer robustum*)亨氏槭(*Acer Henryi*)寧波溲疏(*Dentzia ningpoensis*)秦氏灰木(鄭氏發表之新種)(*Symplocos Chinii* Chen)尖齒薔薇(*Rosa serrata*)石帶蘭(*Lysionotus pauciflorus*)牛耳草(*Boa hygrometrica*)西波鱗毛蕨(*Dryopteris Sieboldii*)華雙蓋蕨(*Diplazium chinense*)等

本山植物之未經採集者爲數尙多然吾人深信苟繼續搜集則不難於將來獲其全豹也

關於皖南黃山植物採集情形已詳於去年年報中本年秋劉雨時君復前往該山作更詳細之採集爲時約兩月跡之所至亦較去年爲廣獲臘葉標本百號木本植物種約籽八十種其中甚多之種均係初次引

歸栽培者此外尙採得大批苗木內有安徽杜鵑 (*Rhododendron anhweense*) 百株缺葉高山蕨 (*Polystichum neolobatum*) 八十叢均極饒園藝上之價值至珍奇植物之種籽則有香果樹 (*Emmenopteris Henryi*) 賈克氏赤楊 (*Alnus Jackii Hu*) 小花藤繡球 (*Hydrangea anomala*) 毛葉繡球 (*Hydrangea strigosa*) 亨利桐樹 (*Lithocarpus Henryi*) 里康槭 (*Acer nikonnse*) 鐵杉 (*Tsuga chinensis*) 等等最重
要厥爲黃山玉蘭 (*Magnolia cylindrica*) 彼於採掘少數苗木外尙獲多量種籽亦云幸矣

按黃山植物之富於園藝價值之種類極多關於採集此類植物本園認爲極關重要故決再繼以兩年之努力焉

本年十月楊鍾毅君回陝便道往太白山終南山南五台諸山採集獲臘葉標本二百九十七號及木本植物種籽八十五種如法氏玉蘭 (*Magnolia Fargesii*) 郭氏撞羽 (*Buckleya Grabueriana*) 及喬木紫荊 (*Cercis chinensis arborea*) 等種均爲園藝上重要之品類惟因此次出發時期較遲多數樹木均已落葉種籽亦多脫落故所得不如上期之豐耳然彼此行之目的不過作一普通之考察以備來年大舉採集耳

重要植物引歸栽培

本年内經引歸栽培之各種植物爲數達一千七百五十種之多其國產種類之最重要者計有戴氏樅

- (*Abies Delavayi*) 一百四十株紫杉 (*Taxus chinensis*) 五株羅漢松 (*Podocarpus chinensis*) 十二株翠柏 (*Juniperus squamata Fargesii*) 一百六十株雲杉 (*Picea*) 二種 (種苗無數) 中華鐵杉 (*Tsuga chinensis*) 五百株福氏雲葉 (*Euptelea Franchetii*) 光面雲葉 (*Euptelea Pleiosperma*) 各五十株刺葉忍冬 (*Lonicera tragophylla*) 七株毛繡球 (*Hydrangea strigosa*) 十一株法氏迪楷木 (*Decaisnea Fargesii*) 六株廬山芙蓉 (*Hibiscus parvifolius*) 六十株大葉木槿 (*Hibiscus sinosyracus*) 二百株秦氏漿果黃楊 (*Sarcococca Chingii*) 三百二十株查氏葉六條 (*Abelia Zanderi*) 四十株亨利小蘗 (*Berberis Henryana*) 十五株鎌舌黃楊 (*Buxus Harlandii*) 三百四十株黃花百合 (*Lilium ochraceum*) 六十株山百合 (*Monocharis* sp.) 三株文珠蘭 (*Crinum asiaticum* var.) 六十株亨利桐樹 (*Lithocarpus Henryi*) 三百五十株野胡桃 (*Juglans cathoyensis*) 胡桃楸 (*Juglans mandshurica*) 各四十五株梔薩木 (*Nyssa*

sinensis) 十六株天台榿 (*Acer amplum tientaiense*) 二十五株阿氏榿 (*Acer Oliverianum*) 二百五十株五角榿 (*Acer robustum*) 一、二株厚葉榿 (*Acer oblongum*) 十株亨利榿 (*Acer Henryi*) 一百株拱桐 (*Davidia involucrata*) 四十五株芫花 (*Daphne genkwa*) 二十五株捷克木 (*Sinojackia Xylocarpa*) 二十五株湯氏爬山虎 (*Ampelopsis Thomsoni*) 六十株綠葉爬山虎 (*Ampelopsis laetecirens*) 二十五株木本鐵線蓮 (*Clematis montana*) 五十六株白樺 (*Betula japonica*) 二百株醉魚草 (*Buddleia*) 七種杜鵑 (*Rhododendron*) 二十一種小蘗 (*Berberis*) 四十種車輪棠 (*Cotoneaster*) 三十種鳶尾 (*Iris*) 二十五種溲疏 (*Deutzia*) 六種龍膽 (*Gentiana*) 二十種山罌粟 (*Meconopsis*) 五種報春 (*Primula*) 十五種等等

由國外各處引歸栽培之重要者則有日本柏 (*Thuja dolabrata*) 五十株日本紫杉 (*Taxus cuspidata*) 一百八十株短葉粗榧 (*Cephalotaxus drupacea*) 一百二十株萬年松 (*Sequoia sempereirens*) 一百二十株大萬年松 (*Sequoia gigantea*) 十五株珠淚柏 (*Libocedrus decurrens*) 五十株美洲白美杉 (*Picea canadensis*) 五十株美國鐵杉 (*Tsuga divdrisifolia*) 二十五株大果繆絡柏 (*Cupressus*) (*Macrocarpa*)

六十五株西門繆絡柏 (*Cupressus semeswii*) 二十株阿里藏繆絡柏 (*Cupressus arizonica*) 四十五株彭氏繆絡柏 (*Cupressus Benhamii*) 六十株五葉松 (*Pinus pentaphylla*) 二十株日本百合 (*Japanese lilies*) 九種石楠 (*Erica vulgaris*) 二十株四照花 (*Cornus*) 八種金雀花 (*Cytisus*) 六種金鏈木 (*Laburnum alpinum*) 十株槭 (*Acer*) 七種錦雞花 (*Caragana*) 十種美國鵝掌楸 (*Liriodendron tulipifera*) 十四株
種苗之交換購買與贈予

本園本年內經由各方之交換購買與贈予所得計有種籽五千餘包苗木及球根等類約三千餘數茲分別列后

(一) 交換

甲 種籽

1 美國哈佛大學阿諾爾特樹木園 二十包

2 德國柏林植物園 一百四十四包

- | | | |
|----|-----------------|--------|
| 3 | 愛爾蘭格拉斯納植物園 | 二百四十六包 |
| 4 | 蘇格蘭格拉斯戈大學植物園 | 五十二包 |
| 5 | 拉迪維亞大學植物園 | 三十七包 |
| 6 | 德國漢堡植物園 | 三十四包 |
| 7 | 德國米耳頓植物園 | 一百零九包 |
| 8 | 美國雅禮大學 | 十三包 |
| 9 | 加拿大中央農業試驗場植物園 | 四百四十包 |
| 10 | 德國白蘭門植物園 | 一百七十包 |
| 11 | 日本東京帝國大學植物園 | 二百十九包 |
| 12 | 南京實業部中央農業實驗所森林系 | 四十七包 |
| 13 | 國立浙江大學農學院植物園 | 十二包 |

- | | | |
|----|-------------|--------|
| 14 | 法國森林水局 | 一百十四包 |
| 15 | 武昌國立武漢大學生物系 | 十三包 |
| 16 | 瑞典京城植物園 | 三百八十七包 |
| 17 | 丹麥京城植物園 | 三百十五包 |
| 18 | 爪哇培登查植物園 | 五十八包 |
| 19 | 荷蘭亞摩斯德登植物園 | 一百十包 |
| 20 | 西班牙倫西亞大學植物園 | 五十二包 |
| 21 | 利道大學植物園 | 五十包 |
| 22 | 瑞氏日內瓦植物園 | 二百六十包 |
| 23 | 莫斯科大學植物園 | 五十五包 |
| 24 | 比利時植物園 | 一百十五包 |

- 25 紐約庫洛亞查先生 二十九包
- 26 美國麻省拉克新登植物園 七十五包
- 27 澳洲墨爾鉢恩植物園 十六包
- 28 美國伊利諾爾省摩爾登樹木園 八十六包
- 29 美國密蘇里植物園 三十八包
- 30 美國紐約植物園 九十六包
- 31 陝西省政府林務局 五包
- 32 英國愛丁堡皇家植物園 四百十三包
- 33 英國邱皇家植物園 三百八十七包
- 34 倫敦皇家園藝學會 六十七包
- 35 美國亞利桑拿邦洛易士湯白森西南樹木園 六十包

- | | | |
|----|---------------|-------|
| 36 | 廣州中山大學農林植物研究所 | 六包 |
| 37 | 莫斯科迪麥亞蘇研究院植物園 | 八十九包 |
| 38 | 羅馬植物園 | 一百零二包 |
| 39 | 瑞典烏布薩拉大學植物園 | 十八包 |
| 40 | 芬蘭羅如先生 | 十六包 |
| 41 | 美國布魯克林植物園 | 四十八包 |
| 42 | 新嘉坡植物園 | 五包 |
| 43 | 蘭伯格博士 | 八十包 |
| 44 | 雲南省政府建設廳 | 六十九包 |
| 45 | 湖北建設廳襄陽農業推廣處 | 二包 |
| 46 | 山西第一森林試驗場 | 六包 |

- 47 英國紐頓城卡爾維先生 十八包
- 48 波蘭康爾尼克園 十六包
- 49 瑞典龍德大學植物園 二十六包
- 50 愛斯坦植物園 八十包
- 51 巴拉克樹木學會植物園 二十八包
- 52 美國田拉西省山福氏樹木園 二十包
- 53 巴黎植物園 七十一包
- 54 台灣森林研究所 八包
- 55 美國康納克的省植物園 三包

總計

五千零五十五包

本園本年所獲中國植物種籽計三千五百餘包分送世界各國植物園農林場及研究所凡六十八處

乙 種苗

- 1 武昌武漢大學生物系
- 2 南京中央大學農學院園藝系
- 3 南京總理陵園植物部

(二) 購買

- 1 巴黎維爾麻林公司
- 2 美國麻省修馬雪氏苗圃
- 3 英國瑟頓公司
- 4 金陵大學園藝系
- 5 愛爾蘭司密士台西山苗圃
- 6 荷蘭哈連姆城杜白英公司

荷蘭球根及大麗花根十九種

樹木五種

肉質植物二十九種

松杉科種籽二十七種
闊葉樹類種籽十八種
花卉種籽七十四種

樹木種籽四十一種

花卉種籽七十七種

月季及灌木二十四種

高山花卉種籽四十五種

大麗花根七十八種
毛茛科植物二十九種

7 美國非拉特非爾城柏皮公司

花卉種籽二十七種

8 美國加利福尼亞省克拉克公司

球根四種

9 愛丁堡多比公司

花卉種籽三十九種

10 上海橫濱植木株式會社

日本百合球根九種

11 宜昌(穆爾女士代辦)

龍爪蒜球根五百個秋牡丹
八百棵樹木種籽二十種

12 南京各花園

月季二十棵球根三種仙人球二種

13 荷蘭哈連姆城琪恩巴士

花卉種籽四種

(二)贈予

1 穆爾女士

樹木種籽二種水仙球根一百個

2 雲南昆明教育博物館

樹木種籽四種

3 愛丁堡皇家植物園古柏博士

石蘭種籽七包

4 白理和先生

球根八種

5 秦子農夫人由長沙帶來

菊花六十種
月季插條二十種
及球根種苗多種

6 郝景盛先生由德國寄來

種籽四包

7 瑞典京城撒姆爾遜教授

七葉樹種籽三十磅

本園自採種苗

本園除前述由各方交換購買與贈予所得外更由各採集員於下列各地採得大批種籽及苗木

1 雲南省 北平靜生生物調查所王啓無君於雲南西部及西南部諸山採得喬木灌木宿根植物之種

籽四百四十六份球根及蕨類植物數百本

2 河北省 北平靜生生物調查所採集員於北平近郊採得中國七葉樹種籽二十磅劉瑛君採得灌木

及宿根植物種籽三十四份草本植物三百株

3 江西省 本園職員於廬山及其附近各處採得喬木灌木及其宿根植物之種籽三百二十種百合球

根二千個及其他草本植物千餘本

4 湖北省（穆爾女士代辦）由宜昌附近採得種籽二十份及球根甚多

5 四川省 南京科學社生物研究所鄭萬鈞君於峨嵋山採得樹木種籽百餘種外尙獲苗種多種
以上所述種籽除一部分供本園自播外餘悉充交換之用本園備有種籽交換目錄不久當可分寄各處也

經濟植物標本室

本年度經濟植物標本室收到下列各處之臘葉標本共計一萬一千四百九十四號

南京中國科學社生物研究所 江蘇浙江安徽四川及其他各地之植物標本一千一百八十一號

北平靜生生物調查所 中國各省及瑞典之木本植物標本八千三百九十七號

陳封懷先生 愛丁堡皇家植物園之栽培植物六百號（計中國喜馬拉雅山之杜鵑三百號中國報春

五十號岩石花園及溫室植物二百五十號）

本園採集員 廬山及其附近植物七百五十一號皖南黃山及九華山植物九十八號陝西省（太白終

南南五台諸山）植物二百九十七號及江西西南部之武寧縣植物一百八十號

陳封懷君於愛丁堡皇家植物園研究之暇蒙該園園長司密士教授之允諾採集該園栽培之珍奇植物之臘葉標本數百份並分得其標本室所藏之報春標本多號於此特表而出之以申謝忱云耳

蕨類植物標本室

蕨類植物標本室本年收到國立北平研究院生物研究所之新疆蒙古等處蕨類一百五十二號廣東中山大學植物研究所之廣東廣西海南島蕨類八十五號廣西歷史博物館之廣西蕨類一百六十號新嘉坡植物園園長何爾頓先生之馬來羣島蕨類八十一號德瓦爾先生之廬山北美及其他處蕨類三十五號鄧祥坤在贛西諸山採得之蕨類一百九十四號及本園職員於廬山黃山皖南陝西等處所得共一百五十號以上總計八百五十七號

建築

本園經費至爲竭蹶於必須之建築幾無力顧及然迫於事實之需要又不能不於萬分困難之中酌添建築以應本園方長之事業計本年內已完成房屋二所一爲低溫室位於工房之前計長四十呎寬二十呎以備冬季收藏盆花及畏寒宿根植物之用（見附圖二下圖）一爲種籽乾製及儲藏室（見附圖一上下圖）位於辦公室之左長二十五呎寬三十呎室爲一大間前方設玻璃窗及玻璃頂以便陽光直射入室內乾製種籽

本園十二月又蒙 江西省政府撥臨時補助費二千元以供建築溫室之用此項建築業已興工其基地位於范旭東及陳辭修兩先生所捐兩溫室之後之平台上計佔地三千方呎實爲本園現有溫室之最大者如天氣多晴則全部工程於明年三月中旬可以落成將來本園繁殖工作當更有長足之進展也

草本植物分類區

本園現有之草本植物分類區栽培宿根植物達七百餘種已無隙地而本園植物種類日有增添僅以本年年生產一項計達千餘種之多來春蕃殖益多因此特添闢橫門口正門內大道之右側平坦之山坡廣約

三十畝以備蒔栽此項植物之用總計全區可容宿根植物二千餘種云

公共事業

本園創辦以來即以研究學術服務社會爲鵠的此種精神已漸爲國人所認識而本園今日所擔任之各種公共事業即爲此種精神之表現查本年內接到各方關於森林園藝之諮詢甚多均已詳爲解答

此外本園直接間接輔助廬山管理局之建設事業亦復不少如植樹計劃之確定山中野花之保存全山森林之保護等等莫不盡力爲之本年一月本園職員對全山警士講演森林與人生之關係及其保護切實方案問題又牯嶺附近每年夏季發生石穴臭蟲之患此蟲冬季蟄居石穴中體有惡臭夏季常成羣飛投泉水中或爬入住宅令人難堪而迄無良法制止之本園受廬山管理局之委託介紹北平靜生生物調查所昆蟲家楊惟義先生於七月來山從事調查悉心研究此蟲之習性爲害程度及其分佈情況製定防除方案交管理局執行收效甚宏云

本年十月 江西省政府指令廬山管理局會同本園及廬山林場合組廬山造林委員會實行全山造林

本園已會同關係各方擬具計劃請示 省府核奪在案

本園募集基金近況

本園募集基金之計劃前經 江西省政府核准在案本年秋即着手向各方募捐截止年終已有四川大學任鴻雋校長山東省政府韓主席及已故黃膺白先生慨然各捐鉅款本園已將各人應得之永租地二畝分別劃定以供建築別墅之用國內熱心本園事業人士踵起而贊助則本園前途實有厚望焉

來賓

本園自創始迄今爲時雖暫然四方來遊者莫不稱爲廬山佳境今夏遊人尤衆園中蒔大麗花約三百餘種濃艷繽紛鮮媚奪目中西人士之來賞者以數千計 蔣委員長及其夫人江西省政府熊主席軍政部何部長陳次長行政院翁秘書長及其他中西名人均駕臨參觀焉

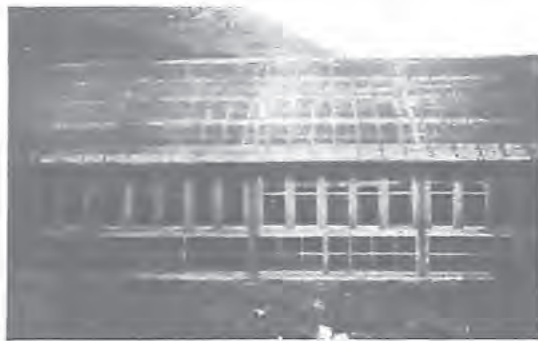
七月十二日中國兒童教育社社員三百人於牯嶺舉行年會後特來本園暢遊竟日誠空前盛況也



第一圖上 種籽乾製及貯藏室之正面



第一圖下 同上，其室內情形



第二圖上 播種溫室，爲范旭東先生捐助



第二圖下 盆景花卉及畏寒植物貯藏室

廿六年三月十七日

直接附送

36

5-25-22
②