

鴻英師資訓練所
鴻英鄉村小學
概況



民國二十四年一月

目次

葉鴻英先生玉照

鴻英教育基金董事會董事題名

序言

鴻英鄉村小學師資訓練所概況

鴻英各小學概況

鴻英各小學報告

(一) 半年來之鴻英第一小學

(二) 半年來之鴻英一小倪家橋分校

(三) 半年來之鴻英第二小學

(四) 半年來之鴻英二小王家橋分校

(五) 半年來之鴻英二小何家塘分校

上海圖書館藏書



A541 212 0015 6209B

207310

(六) 半年來之鴻英第三小學

(七) 半年來之鴻英三小附設之簡易小學

教育調查及實施普及教育計畫

編後贅言

校主葉鴻英先生肖像



鴻英教育基金董事會董事題名

以姓之筆畫多寡爲次

姓名 住

址

王寶崙 震飛路尙賢坊底東首第一家

朱吟江 大南門外中華路企雲別墅

朱孔嘉 勞神父路六百五十號

江問漁 甘世東路新興順里六號

杜月笙 華格桌路二百十六號

沈信卿 康腦脫路康甯邨六號

高硯耘 商市董家渡張祥豐糖菓店左近

許秋帆 薛華立路一七一號

黃金榮 霞飛路十五號

黃任之 華界西林路林蔭路一三五號

葉鴻英 霞飛路九百九十號

蔡子民 愚園路八百八十四號

錢新之 海格路六百八十四號

穆藕初 台拉斯脫路一百十號

魏文翰 文林路三百號

序言

閩侯葉鴻英先生，經營商業，積數十年之辛勤節儉，積資累萬，不以遺子孫，而以之創教育事業。又念國家多難，根本救濟，惟在救濟鄉村，而鄉村之病，病在愚，貧，弱，散，推其病源，尤在缺乏教育。於是立志辦鄉村小學，斥資十萬以爲基金，設董事會以主持其事。其懷抱之大，與識見之遠，實爲近代商人所罕有，真足使頑廉懦立，可以昭示後人矣。衛玉猥以菲才，重承董事會諸公之委託，與李君楚才任籌備事宜，自開辦師資訓練所迄今三小學成立，爲時一年有半，幸承董事諸公之督教，尤賴江問漁先生之指導擘畫，得以循序漸進，以底於成，私衷差堪自慰。顧此一年半中事業雖略有成就，而用費已達一萬三千餘金，不爲不鉅，而此一萬三千餘金皆鴻英先生數十年血汗之結晶，吾人假如稍一不慎而有一分一錢之浪費，其何以慰先生？更何以對良心！再進一步言，鴻英先生與董事諸公之辦鄉村教育也，爲救濟鄉村，吾人假如稍一不慎而有一事措置失當者，不但重違諸公之心，且將遺誤鄉村，吾人之負疚爲何如？居恆以此自念，

且以此誥戒吾師訓所之十五同學。今者學校成立者併分校已有七所，受教育者合兒童及男女成人，有六百許人，其他教育調查，鄉村改進諸事，亦粗具雛型，而十五位學友，在李楚才先生指導之下，尙肯刻苦努力，不至見棄於鄉村父老，籌備事宜可以告一結束，因集各項文件，彙刊一帙以作報告，並以就正有道焉。

楊衛玉二十三年除夕，上海。

鴻英鄉村小學師資訓練所概況

創辦緣由

閩侯葉鴻英先生鑒於我國教育不發達，文化落後，特斥資五十萬金，組織鴻英教育基金董事會，以五分之四辦理鴻英圖書館，以五分之一為辦理鄉村小學之用，另組鄉村小學籌備委員會負責設計，籌辦之責。委員會諸公以鄉村小學為改進鄉村社會之出發點；鄉村小學教師為鄉村人民及兒童之導師，欲期收效宏遠，必於創辦小學之先，培養優良師資。故由委員會委托中華職業教育社代辦師資訓練所，招收曾在各師範學校畢業之優良學生，或曾在各鄉村小學服務而著有成效之職教員，再施予一年之訓練，增進其服務鄉村之必要的智識與技能，使創辦鴻英小學時，更能運用新的方法，設施新的教育，以樹立新小學之模楷也。

創辦情形

中華職業教育社接受鴻英教育基金董事會鄉村小學籌備委員會委託創辦鴻英鄉村小學師資訓練所後，即聘請楊衛玉李楚材爲正副主任，負責籌辦，當即釐訂章則，分函上海附近各縣教育局及省市縣立各師範學校，選拔優良學員，保送來投考。九月二十日第一次招生，報名赴考者計十五人，錄取正額生八名；九月三十日第二次招生，報名赴考者計二十五人，錄取正額生七名，兩次共招足十五人。十月五日借定漕河涇姚姓雪窟別墅爲所址，屋宇軒敞，勉敷應用，園亭花木，一加整理，頗爲雅靜。又與滬西園場合作，借該場爲農事園藝實習之地。各事齊備，即於民國二十二年十月十日舉行開學典禮，由各導師及來賓等演說，舉凡本所成立之原因及本所之教育目標，與所負之使命，均詳述無遺，全體學員莫不振奮精神，以期效力鄉教也。

組織

鴻英鄉村小學師資訓練所與中華職業教育社所辦之農村服務專修科同設一處，故內
部組織打成一片，所有職教員除主任係專任外，其餘均係雙方兼任，互助合作，對於各
項工作之推動與進行，殊為便利。因將兩校混合組織為農學團，藉免歧視而便訓導，又
以校址設於漕河涇，即冠以地名曰漕河涇農學團。團設主任一人，總幹事一人，分設總
務，教育，經濟，村政，研究各組，每組各設幹事一人董其事，由導師担任，所有團友
，分隸各組，進行各項事業也。

課程支配

本所創立之前，曾聘請若干專家，研究課程之釐訂。又以與農村服務專修科合設一
處，修業年限不同，對於課程之支配，更須雙方兼顧，故採取循環擴展制。即重要學科
，分作兩年教授，第一年研究普通而切要之材料，第二年研究專門之學識與技能，使本
所學員不因格於年限，亦能聆其要旨，明其概略。開學後即編訂課程大綱，並製定各學
程之目標與實施方法等。其課程除精神訓練，軍事訓練，事務練習以及基本學科如國文

，日文，社會科學之進修外，並列爲三大類：

(一) 教育：包括近代教育趨勢，教育心理，鄉村小學教育，鄉村民衆教育，職業教育，丹麥農村教育等。

(二) 農事及經濟：包括農用理化，測候，農藝，園藝，畜養，農村合作社等。

(三) 村政及組織：包括地方自治，農村調查，農村建設，農村衛生，地方公產公款處理法，農村集會指導法等。

上列各項課程訂定後，有限於時間，有限於經濟，有限於研究之材料，有限於導師之精力，故於進行時頗多增損。其訓練情況另行敘述。

訓練情形

本所訓練學員之總目標，在造就鄉村小學之優良導師及鄉村社會之服務人才。其分目標有八，須具有：(一)健康的體魄(二)求真的態度(三)藝術的興趣(四)勞動的身手(五)專業的修養(六)良好的品性(七)服役的志趣(八)創造的精神。故在訓練期間，一本

此種目標，勉力進行，不敢或懈。且本所設施不同於普通學校：故訓練情形，亦多不同，其特異者述之：

生活調溶訓練：本所學員，泰半在校畢業後，服務社會多年，習染頗深，一時欲改變思想習慣，順應新的環境，頗非易易，故除日常生活，互相警惕，實際從事刻苦之工作外，更聘請專家，到所演講，凡人生修養問題，社會建設問題，教育改造問題，鄉村服務問題，均有所發揮，實施三周後之成效，不特增進學員之新智識，並堅強其服務農村之信心也。

教學做並重：本所各項課程，不僅賴講解爲畢事，其可以實際運用者，必親自觀察，實驗，應用，一面做一面學，從做學中間以求有系統之知能。故師生間學員間互相砥礪，互相磨練，其收效之宏，實較講解與聆受爲高。至於生活方面，亦互相融和，破除隔膜。力求儉約，以養成刻苦耐勞之精神。

技能與學術並重：學員畢業後，即分赴各處辦理小學，故於技能之訓練及學術之探討，均加注意。如農事園藝之工作，非親自實習，決難得相當之技能，蓋以後與農民

相習處，欲指導農友改良種植，非懷有相當之農事園藝技能不可；又如教育思潮日新月異，學員苟無進修高深學術之門徑，則數年以後，將無進益。基此兩點，故於技能與學術雙方面同加注意，俾學員無畸重畸輕之弊。

自學與輔導並重：各學員對於智識之需求，事務之處理，身心之修養，均有自主自學之態度與方法，導師實處於輔導地位，不作強制的灌輸；故日常生活除規定之工作外，均指定書籍，指定事務由各學員自行閱讀與工作，其個性實能自由發揮，不加拘束也。

除以上數點外，本所鑒於閉門講習，尚不足求得真實智識，故於參觀一事，特加重，其詳情另述。

參觀經過

參觀分兩項：一係外埠參觀，一係本埠參觀，本埠參觀限於第一學期，外埠參觀限於第二學期。所定參觀機關：除各級學校外，對於社會上慈善機關，建設機關，農場，

園亭等均加參觀，以見社會上各項事業之內容與進展狀況。在第一學期參觀者有山海工學團，省立黃渡鄉村師範，強恕園藝學校，省立上中實小，上海聾啞學校，俞塘省立民衆教育館普益社，閔行廣慈院，曙園養鷄場，游民習勤所，江蘇第二監獄，龍華飛機場以及私人園亭數處。第二學期乘春假之便，先赴杭州，參觀省立湘湖師範，省立高中附小，杭師附小，青年會衛生展覽會等，又循京杭國道，直達首都，參觀中大實小，鼓樓幼稚園，逸仙橋小學，三條巷小學，金陵兵工廠子弟學校，遺族學校，燕子磯小學，兒童自動學校，堯化門小學等，又至棲霞山，參觀省立棲霞鄉師及附小，更乘車至鎮江，參觀鎮師附小，省立民教館等，又乘輪至大港，參觀省立大港鄉村教育實驗區，並擬到南通參觀，因風急浪湧，船難攏岸，故即返校。綜此次參觀所得，不僅增進識見，於教育上得若干新智識，即對於古跡之尋覽，風景之玩賞，人文風習之采訪，均有所裨益也。

實 習 概 要

本所定章，半年爲講習時期，半年爲實習時期，故第二學期起，即分派出外實習。

其實習性質有兩種：一係創辦學校，以作下學期成立正式鴻英小學校之預備；一係代辦學校或合作學校，藉以習練辦事能力及教學技術者。一學期內計創辦者有鴻英第一小學，鴻英第二小學，鴻英簡易小學三所；代辦者有松江縣之祝家塘小學，西李村小學二所；合作者有葉氏義務小學一所。在實習期間，各學員分赴各校，從事工作，得有暇時，即自行修學，藉收教學相長之益。每周由導師輪流至各小學視導，其有疑難情形，屬於專門技術者則請專科導師解答；屬於教育上普通之問題，則隨時討論決定，以利進行；屬於地方上之公共事業，則商同地方人士合力辦理。至各實習學員不僅負小學校教學之責，對於社會事業如養魚，築路等事，民衆學校創立等，均盡力爲之，以期運用學校力量，作推動社會改進之運動也。每周於小學校給假日，各學員仍須赴農學團補修上學期未了學程及報告工作狀況，提示困難問題，藉資討論解決。故實習期時，各學員事繁責重，又須奔波，頗爲勞苦也。

畢業典禮

各學員實習期滿，即於二十三年六月三十日舉行畢業典禮，校主葉先生且親臨致訓，慰勉有加。董事會黃魏江諸先生對於諸學員更作重大希望，激勵再四。舉行畢業典禮後，各學員即分途下鄉，一方面在實習之各小學舉行學期試驗，整理各科成績，一方面覓定設校及擴充分校地址，從事籌備一切。

流光易駛，各學員自入所以來，格於種種困難情況，未能依照原定訓練程序，從事工作，所得無多。所幸各學員集中一地辦理小學，其有疑難問題，尙能互相切磋琢磨，互相討論進行；且常存「教學相長」，「一面做一面學」之態度，淬勵而前，則鴻英小學之成效，必年有增益，而自身之學識與技能必日有進展也。且各學員日處鄉村社會，與農友相交往，可知農村社會之崩潰已極險境，農民生活之苦痛，已臻頂點，必也誠意正心，爲農民多謀一分幸福，爲農村多盡一分義務，庶不負葉先生設校之心，董事會指導之誠，努力以赴，不問人之毀譽也。

附錄

鴻英鄉村小學師資訓練所導師一覽

(甲) 常任指師

姓名	籍貫	擔任職務
楊衛玉	江蘇	主任兼職業教育導師
宋紫雲	江蘇	農藝導師
楊國藩	江蘇	測候兼農藝導師
周浩如	江西	農村集會指導導師
江問漁	江蘇	國文及文化史導師
何清儒	河北	教育心理導師
陸叔昂	江蘇	地方自治及農村改進導師
王印佛	湖北	農村改進導師
王玉珉	江蘇	畜養導師

(乙) 特約導師

姓名	籍貫	擔任講題
黃任之	江蘇	人生哲學
陶知行	安徽	近代教育趨勢
邵爽秋	江蘇	鄉村教育
何明齋	浙江	民衆藝術

姓名 籍貫 擔任職務

李楚材	江蘇	副主任兼教育導師
林靈修	福建	理化兼畜養導師
蔣竹君	江蘇	軍事教官
莊國熙	江蘇	園藝導師
姚惠泉	江蘇	農村組織導師
吳粹倫	江蘇	日文導師
黃齊生	貴州	文史導師
沈寄農	江蘇	農藝導師

姓名 籍貫 擔任講題

王志辛	江蘇	農村合作
張楚珩	湖南	農村衛生
顧君義	江蘇	田園文學

漕河涇農學團生活日程表

月 日起實行

工作 時間	曜日	日	月	火	水	木	金	土
5:50				起		身		
5:50—6:15				盥		洗		
6:1—6:25				朝		會		
6:25—9:25		國術	軍訓	軍訓	國術	軍訓	軍訓	國術
7:40—8:00				早		餐		
8:00—8:20			內	務		整	理	
8:20—8:40			分	區		整	潔	
8:50—9:0				自		習		
10:00—10:50	農事分組							
11:00—11:50	分區料理	測	候	教	育	國	文	農
	工作					理	化	日
								文
								談話會
12:0—:00				午	餐	及	休	息
1:00—1:50								
2:00—2:50								
3:00—3:50	料理私事							
4:00—4:50								
5:00—6:50				自		習		
6:00—7:00				晚	餐	及	休	息
7:00—8:30								
8:40—9:10				日		記		
9:80				睡		眠		
說 明	<p>(1)校務分任工作包含於上午八時五十分至九時五十分自習時間內</p> <p>(2)教育農事分組工作一小時各組交換一次</p> <p>(3)農事分區工作每人担任作物及園藝各一區</p> <p>(4)分組工作及分區工作遇必要得改為室內講解或農家訪問</p>							

附鴻英鄉村小學師資訓練所招生簡則

宗旨 造成優良鄉村小學教師及鄉村服務人才

入學資格 入本所肄業者須具下列五項資格

1. 身體健全精神活潑有刻苦耐勞習慣為羣服務精神者
2. 性情和平胸襟闊大富于同情具有隨機應變之才能者
3. 高中師範科畢業或具有相當程度者
4. 年齡在二十二歲以上絕無嗜好者(暫以男性為限)
5. 能說國語及上海附近白話者

投攷手續 凡願投攷本所自信合于右列資格者請原來畢業或肄業學校校長具保證書附加切實評語連同本人相片送交本所審查認可再行攷試本所亦得直接招攷或函請相當機關保送

考試科目 國文 算術 常識 口試 體格檢查 勞作實習
名額 十五名

期限 訓練期為一年前半年講習後半年實習

待遇 在訓練期內學宿費不取且供飯食實習期內酌給津貼

考期 九月三十日上午八時起下午五時止供給午膳

所址 上海西鄉漕河涇

考試地點 上海華龍路八十號中華職業教育社

鴻英各小學概況

辦理原則

鴻英教育基金董事會鄉村小學籌備委員會對於創辦小學決定原則十項，以爲此後辦理之準繩，茲錄如下：

(一) 各小學教師，必求優異之人材充任，初次開辦時，且須施以相當訓練。

(二) 設立各小學步驟，務取漸進，不宜同時設立。

(三) 所設立之小學，必須兼任農村改進工作，每一小學，應設置改進區一所，並約同地方人士，組成改進會。

(四) 以一小學任一區改進此爲單式組織，固屬正宗；但遇有相當機會，可以作複式組織時，亦必力贊其成，用宏改進之效。

(五) 各小學之編制與教法，必有半數以上採用活動式的簡易制。（或在同一校中兼

用活動制)

(六)對於最新小學教育法宜採用；但須先由一校慎重試驗，試驗有效，再推行於他校。

(七)小學教師薪金待遇，以足供一家平易生活爲標準，並竭力養成刻苦耐勞習慣，與犧牲爲羣精神。

(八)對於各小學教師之身心修養，家庭生計，子女教養，特別注意，務必使其安全順適，且可不斷的進修。

(九)對於各教師之服務，指導必求周詳，考察必求嚴密，每年設置獎勵金，擇其成績最優者，給以相當數目，用資激勵。

(十)各改進鄉村之小學經費，概由本會供給，如其他機關或個人，願以經濟補助改進事業全部或一部者得接受之。

設 校 標 準

鴻英小學設校標準，訂立下列數條，以作創立學校時之參攷。

(一) 附近二里以內並無教育設施者。

(二) 一區內失學兒童及成人過多，附近學校難期實施普及教育者。

(三) 交通較便。

(四) 純粹之農村，並非鎮市。

(五) 地方上有精神方面或物質方面之助力者。

(六) 當地有空棄房屋，足資利用者。

集中設校之建議

集中設校之建議，係由鴻英師資訓練所正副主任，鑒於散處設校效力較微，互助為難，故建議於董事會，當蒙批准，故於二十三年暑假後即集中滬閔南柘路設校，茲將建議案摘要錄下：

謹建議集中人力財力，限定年限，劃區實施普及教育敬請核議事。查本所定章，招

收學員十五名，施予半年之普通訓練，半年實習後，即應分發各處，創辦鴻英小學。

貴會對於設校地點，主張分設附近上海市各縣，抑集中一處辦理，未有確定辦法。據本所實地工作及研究結果，主張集中人力財力，劃一區域，限定年限，實施普及教育，茲將理由簡述如下：

近來中華職業教育社在上海縣顯橋附近之趙家塘，辦一改進區，以村政為設施之中心，於吳家巷為魏文翰先生代辦一農場，以農事為設施之中心，自吳家巷至顯橋間，為滬閔南柘路，約長十二餘華里，而本所創辦之鴻英第一小學適處於中。原鴻英小學之創設，不僅課兒童以學藝，須以學校力量，作改進鄉村之運動，簡言之，即以教育為設施中心之改進區也。苟能劃自吳家巷起至顯橋間為鴻英鄉村教育區，沿滬閔南柘路兩側一里半內之鄉村，為設施普及教育之範圍，以各鄉村之鄉民及學齡兒童為普及教育之對象。而與中華職業教育社所辦之改進區取密切之聯絡，互相輔助，分工合作，則期諸五年，而一區之教育普及矣，村政修明矣，農業改良矣。收效必大，此其利一。在實施普及教育之前，先作一區內失學成人及兒童之調查，然後分發各學員居住各村，每人辦理鴻

英小學一所，民衆學校一所，遇有困難則互相扶助，遇有問題則互相討論，全體學員雖佈四鄉，如處一室，遇事聯絡，此其利二；若於中心地點，建舍數楹，爲鴻英鄉村教育區總管理處，每星期全體集合一次共同研究，殊屬利便。而指導者亦能集中精神，以免長途跋涉，各項設施亦有一貫之系統，此其利三。若試驗五年後，得有成績，可以告一段落時，則全體人員即移向別處作同樣工作，駕輕就熟，成效必勝於前，此其利四。總上所述，覺集中一區，實施普及教育爲最妥善之辦法，略陳所見，敬請貴會核示俾有遵循，此上

鴻英教育基金董事會

工 作 計 劃

自董事會通過集中設校後，即將各項工作計劃大綱，分發各小學導師，並附一函，說明鴻英小學立校之宗旨與精神，懸此標的俾各努力所事，原函及計劃附錄如下：

原鴻英小學之創設，不僅課兒童以學藝，盡普通小學之職責爲能事，並欲以小學爲

改造鄉村社會之推動與輔助之機關也。故鴻英小學之創立，務使一地方貧而不學之兒童得能入學，已過學齡年限之成人得能就讀，曾受學校或私塾教育之學生得能補習，彼囿於鄉隅不通世事者有常識之灌輸。進則與農友相接近，相聯絡，審察情形，度其緩急，促成各項組織，以求改進地方事業；農友患其貧，則相與籌組合作社及改良農作等；患其愚，則相與籌組讀書會及閱報處等；患其弱，則相與籌組健身會及舉行衛生運動等；患其無正當娛樂，則相與籌組同樂會及旅行隊等。期使散漫之農友，為全村福利而努力，衰落之農村，因社會改進而繁榮。吾鴻英小學之懸望甚大，而同人之職責綦重也。下開各目，為各校共同之路綫，倘有意見，互相討論，一經訂定，即須嚴格執行，不容或變。至繁枝細目，及進行方法等，則各校可有其獨特之創見也。

鴻英小學各項計劃大綱

(一) 工作目標

(一) 鴻英小學工作總目標：

鴻英小學之工作目標在實施普及教育，並運用學校力量，推動與輔助社會事業之改進。

(二) 鴻英小學工作分目標：

1. 個個人能識字讀書
2. 個個人有普通常識
3. 個個人有健康體魄
4. 個個人有高尚德性
5. 個個人有服役精神
6. 個個人有團結能力
7. 個個人有求真態度
8. 個個人有美善情操

(二) 工作步驟

一、實施普及教育

鴻英小學已經董事會議決，於五年內劃定一區域實施普及教育。故本小學所在地，即依學級及工作人員之多寡，劃定區域。凡校區內六歲以上，四十歲以下之男女老幼，均須識字讀書。

二、輔助村政建設：

會同中華職業教育社滬郊農村改進區，輔助校區內各鄉村之村政建議。

三、提倡及輔導各項生產事業：

會同中華職業教育社滬郊改進區及輔導校區內各項生產事業之改進與組織。

(三) 工作方式

一、學校方面：

1. 依兒童數量及實際需要為編級之原則。
2. 兒童數過多時，採用半日二部制。
3. 大的學生須助理家事者，依其每日空時之多寡修習必要科目。
4. 民衆學校可於晨間或晚間授課。
5. 民衆學校於事實上需要得分設至各村莊。
6. 利用學校為各種集會場所。

(二) 社會方面：

1. 與當地識字的人相聯絡，實施文字教育。
2. 利用大的學生教不識字的人。

3. 利用大的學生實施家庭教育，（包括識字，衛生，佈置等）。
4. 利用環境以作識字運動。
5. 組織關於村政方面的會社。
6. 組織關於生產事業方面的會社。
7. 組織關於健康生活方面的會社。

（四） 教育方法

1. 採取教學做合一法，從做上學，從做上教。
2. 訓練兒童及民衆，有「即知即傳人」的習慣。
3. 以真誠感化爲手段。
4. 尊重兒童自動的能力。
5. 注重實際情形，活用書本。

（五） 課程

1. 依照部頒課程編訂，必要時略可增減。（惟須各校統一）

2. 課程表配置須合乎鄉村實際情形及教育原理。
3. 寫字、作文、計數等須注重實際之應用。
4. 三年級以上每日須做日記及寫字一頁。
5. 民衆學校之課程，依照當地情形編訂。

(六) 各校聯絡辦法

1. 各校兒童每週須互相通信至少一封。
2. 每月舉行各科競進會一次。
3. 每月集就近學校舉行聯合週會一次。
4. 每學期舉行成績展覽會一次。

本學期各校最低限度的工作

八月份：
(一) 籌備開學 編訂校曆

(二) 會同相聯學校劃定校區

九月份

(一) 調查校區內人口總數，學齡兒童數，失學兒童數，失學成人數，識字人

數及教育程度。

(二) 調查校區圖。

(三) 完成各項表簿。

十月份

(一) 開辦民衆學校。

(二) 實施識字教育。

十一月份

(一) 調查校區內注要農作物及一般經濟情形。

(二) 發起組織青年服務隊。

十二月份

(一) 發起及組織娛樂會。

(二) 發起及組織鄉村改進會。

一月份

(一) 元旦舉行慶祝會。

(二) 舉行聯合成績展覽會。

各小學分佈情形

鴻英小學現有三所：第一校設在上海縣之金家塘，分校設於倪家橋，共有教室三，導師六人。第二校本部設於上海縣之趙家塘，有分校兩處，一爲王家橋，一爲何家塘，共有教室四，導師六人。第三校設於上海縣之張家塘，附有簡易小學一所，係設於松江縣之大王家灣，蓋承續上學期辦理者也。

鴻英第一小學校區領有大小村落八，北與松江縣之白場鄉接壤。南北與東西間各長約一里。學齡兒童數有一百二十二人，文盲達二百以上。倪家橋分校校區，領有大村莊三處，學齡兒童在九十以上，文盲有一百六十餘人。

鴻英第二小學校區領有村莊三，周各一里許無學校，學齡兒童達百人，文盲亦在百五十人以上。王家橋分校校區領有大小村莊七，學齡兒童達百二十人，文盲在七十以上。何家塘分校與松江縣各村落隔衣帶水，爲設施利便計，祇以上海縣各村落計算，故領有村莊三，調查學齡兒童計三十三人，文盲不過四十六人。

鴻英第三小學校區領有村莊四，學齡兒童近六十，文盲在八十以上。附設之簡易小學，村落大小亦有六處，但路僻又界於松江縣，且格於董事會成議，故於下學年起，擬

遷至三小附近也。

各校校址及服務人員分配

各校服務人員分配，於鴻英師資訓練所結束後，即行分派安定，由各組自行鄉籌辦，其分配標準，悉依各人材能學識，及能否合作互助為依歸。茲將分配表錄下：

校址及服務人員分配表

鴻英第二區小學			鴻英第一區小學		校區
鴻英第二小學	鴻英第一小學	倪家橋分校	倪家橋分校	倪家橋分校	校名
趙家塘	金家塘	倪家橋	倪家橋	倪家橋	校址
蔡造時	杜占雲	鮑文希	鮑文希	鮑文希	校長
沈新華	潘炳泉	周本琳	王觀華	周本琳	主事
吳錦葆	范崇顏	周本琳	王觀華	周本琳	導師
六	六	六	六	六	人數 綜計
					備註

鴻英小學 第三區	鴻英第三小學	張家塘	高步階	三
鴻英第三小學 大王家灣分校	大王家灣	煥文郁	孫安吉	人

各小學各項統計

鴻英小學之各項統計，特整理編排如下：

一、各校學級編制及學生數表

校名	級數	編制	學生數					備註			
			幼	一	二	三	四				
鴻英第一小學	二	複式		40	11	6	5	4	66	一、民校學生未列入。	
倪家橋第一小學	一	單級		22	9	9	4		44	二、小先生所教者未列入。	
鴻英第二小學	二	複式	28	20	9	6	1		64		
王家橋第二小學	一	單級		26	10	4	8		48		
鴻英第二小學 何家塘分校	一	單級		32	13	3	4		52		
				總計							

鴻英第三小學	鴻英第三小學
一	一
單級	單級
11	21
9	9
6	1
4	1
5	5
	2
35	39

二、鴻英小學各校男女生比較表

總計	女生	男生	學
			年級
60	17	43	幼
158	39	119	一
58	12	46	二
33	1	32	三
33	5	28	四
6		6	五
348	74	271	總計

附註：(一)在這張表裏可以明瞭，雖在上海附近，男女兒童教育的機會，殊不平等。(二)年級越高，女生越少；年級越紙，女生較多，這是鴻英小學平時勸導農友的結果。

(三)女子不入學的原因：第一是要助理家事；第二是輕女重男的積習未除。

三、鴻英小學學生年齡統計表

年齡	五	六	七	八	九	十	十一	十二	十三	十四	十五	十六	總計
人數	10	34	40	49	40	40	37	36	31	16	10	5	348

附註：(一)本表所到學生年齡係照本國年齡計算法計算，未曾改算實足年齡。

(二)鄉村兒童入學年齡過遲，故年齡有達十四，十五，十六歲尚在初級小學讀者。(其五歲六歲入學者係在幼稚班就讀。)

(三)年齡平均數為 9.7 歲

(四)年齡中數為 10 歲

(五)年齡 $Q_1 = 7.08$ 歲

(六)年齡 $Q_3 = 12.3$ 歲

四、鴻英小學學生保護人職業統計表

業別	人數
農	257
工	66
商	15
學	3
醫	4
警	1
理髮師	1
小販	1
總計	348

附註：(一)保護人業農人數占百分之七四絕對多數，實為鄉村小學普遍之現象。

(二)「工」之一項，除一部分在上海為水木工匠外，一部分實係工而兼農者。

(三)「商」之一項，除一部分在上海經營商業外，一部分實係商而兼農者。

五 鴻英小學學生身長統計表

長度	人數
·七五公尺	20
—一八尺	
二五公尺	158
—	
·二五公尺	135
—一·五公尺	
·五公尺	35
—七五公尺	
總計	348

附註：(一)身長平均數為 1.26 公尺

(二)身長中數為 1.24 公尺

(三)身長 $Q_1 = 1.16$ 公尺

(四)身長 $Q_3 = 1.49$ 公尺

六 鴻英小學學生體重統計表

人數	體重
4	10公斤 15公斤
73	15公斤 20公斤
103	20公斤 25公斤
106	25公斤 30公斤
48	30公斤 35公斤
14	35公斤 40公斤
348	總計

附註：(一)體重平均數為 24.8 公斤

(二)體重中數為 24.7 公斤

(三)體重 $Q_1 = 20.5$ 公斤

(四)體重 $Q_3 = 28.8$ 公斤

七 鴻英小學學生缺席原因統計表

比 分 百 計 小	比 分 百	因原席缺	
		農 事	家 事
58.2%	8.4%	畜牧	疾 懶 其 總
	4.6%	耕中	
	5.6%	草鋤	
	8.1%	種下	
	27.7%	穫收	
	3.8%	他其	
26.2%	3.4%	節過	疾 懶 其 總
	9.4%	喪婚	
	.5%	友伴	
	3.6%	親探	
	7.4%	護看	
	.6%	親侍	
	1.3%	他其	
8.7%	8.7%	病	疾 懶 其 總
5.3%	5.3%	學	
1.6%	1.6%	他	
100%	100%	計	

附註：(一)本表係一學期之統計，(自二十三年八月至二十四年一月)不能作一年之觀察。

(二)本表因各小學所記之缺席項目，未能統一，集合統計時，有互相兼併及分析者，故此項統計，只能作「近似」看。

(三)缺席百分數最高者，為助理農事，由此可得下列數結論：

(a)農村小學生須助理田作，頗屬辛苦。

(b) 農村小學對於農事教育須特別注重。

(c) 於秋收時須酌量放假若干日，俾學生得能在家工作，於農暇時補足其功課。

(四)「懶學」及「其他」兩項，包括陰雨風雪等天氣，泥路滯滑，學生不能入學。

章 則 摘 錄

鴻英鄉村小學教職員服務規程

- (一) 鴻英鄉村小學各設校長一人，秉承鴻英教育董事會鄉村小學管理處主任及指導員，主持各該校校務。
- (二) 校長之遴選，依鴻英師資訓練所學員之經驗，學識，能力為標準，由鴻英教育基金董事會鄉村小學管理處主任委任之。

(三) 教員之分派，依鴻英師資訓練所學員之經驗，學識，能力為標準，由管理處主任會同各校校長商定。

(四) 鴻英鄉村小學校長教員之任期暫定三年，惟成績不良者，得中途撤職更換，並取消其資格。

(五) 校長，教員任滿三年後，得繼續訂聘。

(六) 校長，教員對於校務發展，鄉村改進特別努力者，由主任及指導員按其成績，請董事會給予獎狀或獎勵金。

(七) 凡鴻英鄉村小學校長及教員，不得兼任別種學校職務或教務，亦不得兼任其他有給職務。

(八) 校長教員任滿一年後，按月加薪二元，十年後停止增加。

(九) 校長，教員按月貯金十分之一，俟離校時結算本利提出。

(十) 凡校長教員攜眷同住於學校附近者，按月貼補房金一元，居住校內者不貼。

(十一) 鴻英鄉村小學須負改進鄉村社會之責，校長，教員除致力校務外，對於地方事業，須負贊助，指導，改進之責。

(十二) 鴻英鄉村小學負有試驗性質，各校計劃，均由主任及指導員會同各校校長，教員以及熱心教育之地方人士商訂實施。

(十三) 校長及教員之職權及辦事規程另訂之。

(十四) 本規程由鴻英教育基金董事會核准施行。

鴻英小學校長主事導師服務細則

(一) 校長

一、商承主任及指導員主持改進各院校務

二、爲全校對外之代表

三、會同各分校編訂校務進行大綱及社會活動計劃

四、會同別校及各分校劃分實施普及教育區域

五、執行總管理處所交辦之「最低限度工作」計劃

六、每學期編製學校工作報告，並簽發各主事導師之服務成績，報告主任及指導員彙呈基金董事會

七、發給學生修業畢業及一切名譽證書

八、會同主事導師調製各種表冊簿籍

九、協助滬郊農村改進區辦理地方公共事業之進行

十、處理總管理處委辦之事項

(二) 主事

一、商同校長主持改進各分校校務

二、爲分校對外之代表

三、會同校長及分校導師編訂校務進行綱要及社會活動要項並努力執行之

四、執行總管理處所交辦之「最低限度工作」計劃

- 五、積極實施普及教育區內之義務教育及民衆教育
- 六、每學期編製分校工作報告二份分送總管理處及校長並須附改進意見以便彙呈基金董事會
- 七、考核兒童及入學民衆之品性與學業成績並加督促與鼓勵
- 八、會同導師調製各種表冊簿籍
- 九、協助滬郊農村改進區辦理地方公共事業之進行
- 十、辦理總管理處校長或各種會議所交辦之事項

(三) 導師

- 一、幫同校長主事改進各校校務
- 二、參與編訂及努力執行校務改進綱要與社會活動要項
- 三、執行總管理處所交辦之『最低限度工作』計劃
- 四、積極實施普及教育區內之義務教育及民衆教育
- 五、每學期編製個人工作報告，並附改進意見，交送總管理處
- 六、隨時考查兒童及入學民衆之品性及學業成績，並加督促與鼓勵
- 七、調製各種表冊簿籍
- 八、協助地方公共事業之進行

九、辦理總管理處及校長主事或各種會議委辦之事項

考核規程

(一)服務人員成績考查標準，依下列各項評定：

1. 所任校務是否盡力
2. 所任課務是否盡力
3. 與民衆是否接近
4. 所辦理之社會事業有無成績
5. 個人進修是否努力
6. 「最低限度工作」是否做到
7. 有無請假及曠職

(二)考查方法，有下列數端：

1. 由主任及指導員隨時到校視察，紀錄成績
2. 由主任及指導員與校長，主事，導師，分別談話，考核各校之工作情形及服務人員之勤惰
3. 由主任及指導員隨時詢問改進會主任或專修科導師

4. 由主任及指導員隨時探詢農友或兒童

5. 工作報告之評閱

6. 進修工作之成效與請假日期之有無

(三)勸勉辦法如下

1. 其成績優良者得受下列各項之獎勵：

甲、獎狀

乙、獎金

2. 其成績平庸或辦事不力者，須受下列各項之懲戒

甲、警告

乙、扣薪（另詳請假規程）

丙、解職

(四)本規程呈請基金董事會核定後公布日起施行

鴻英小學評點表

評判者：_____

評判日期：_____年_____月_____日

	評 判 對 象	滿 分	評 點	備 註
校 舍 地 及 (100)	保持清潔	30		
	環境佈置適宜	30		
	能利用空地空屋	10		
	適當佈置遊戲場	15		
	能利用小農場示範	15		
設 備 (70)	有自製教具	20		
	能利用廢物	20		
	能利用已有之設備	20		
	能利用兒童家具以補設備	20		
	應用圖表完備	25		
校 務 (70)	定期舉行會議	20		
	作事條理清析	20		
	經費支配適當報銷清楚	30		
	能用積極方法訓導兒童	50		
	能用新方法教學兒童	50		
教 導 (200)	能用新方法考查成績	40		
	課卷訂正迅速而清楚	30		
	兒童缺課有補救辦法	30		
	清潔而活潑	30		
	有禮貌	50		
兒 童 (200)	能遵守紀律為公家服務	30		
	能做『小先生』教人識字	40		
	有發表能力良好習慣	90		
	能聯絡家庭	30		
社 會 活 動 (200)	協助鄉民解決困難	30		
	聯絡附近學校共同改進社會事業	40		
	開辦民衆夜校	30		
	實施普及教育	40		
	組織青年服務團	40		
	改進本村生產事業	30		
	改進本村財政組織	40		

鴻英各小學報告

半年來之鴻英第一小學

杜占雲
王觀華
潘炳泉
范崇顏

一 校址找尋與決定

去年十二月十七日，我們師訓所學員分爲二組，由漕河涇沿滬閔南拓線進發，找覓設校地址。往東向南之一組，因地段狹窄，跨新龍華站，穿長橋等處，所至均已學校林立；既抵華涇，詢得南曹家橋，東關港鎮，也已設有小學，遂折西擬回。方跨上汽車道，遙望迤西一帶村落叢密，學員杜占雲高步階王觀華潘炳泉爲好奇心所動，仍繼續前往，一路訪察直至淞屬祝家塘小學。因該校而探悉滬閔路第四五橋間，六里周方向無小學，以時近天晚，不及前往，乃歸告李主任。李先生復于二十一日親臨察勘，至上海縣屬金家塘晤涇西鄉長金玉如先生，談及本鄉會請求教局設校不果之經過。對我等甚表歡

迎。同時我們核與（一）附近二里內無學校、（二）交通便利、（三）地方有助力、三原則相吻合，遂決定於此設校。

二 籌備經過

校址既經決定，又往返幾度籌商，因無相當房屋可充校舍之用。時祝家塘小學，由松江教育局委託代辦，於一月二十二日接收，僱工修理並趕製桌椅等件。三十一日遂即攜帶行李及校中應用物件等下鄉。比至，村上人士均候於道左，紛紛代運行李物件。次日，祝小即行開學，繼于金家塘租定民房四間，稍事整理，闢二教室，又於七日舉行立校典禮，正式開學，命其名曰鴻英第一小學。

三 年來略述

本校籌創經過，既如前敘，茲再將半年來之概況，約略述諸於后：

甲、校舍建築 校舍租用民房，於管理教學上，兩均欠便，因議籌建校舍。約計各

村學齡兒童，必須建築教室二個，連同辦公、應接、圖書、寢室以及廚房等，估計最低限度之經費，當在二千元以上，除董事會撥一千二百元暨上海縣教育局補助五百元外，不敷尙鉅，幾經考量，決召集各村領袖商討辦法，曾先後舉行談話會三次，組織募捐委員會，分頭進行募集，於暑期中又會幾度商量，決定金家塘建二教室，將來初級部移至各村上去。七月底即招工估價，八月中開始興工，預計兩月即可落成，祇以造價稍低，致一再糾葛，未克如期竣工，誠亦便宜反受其虧焉。

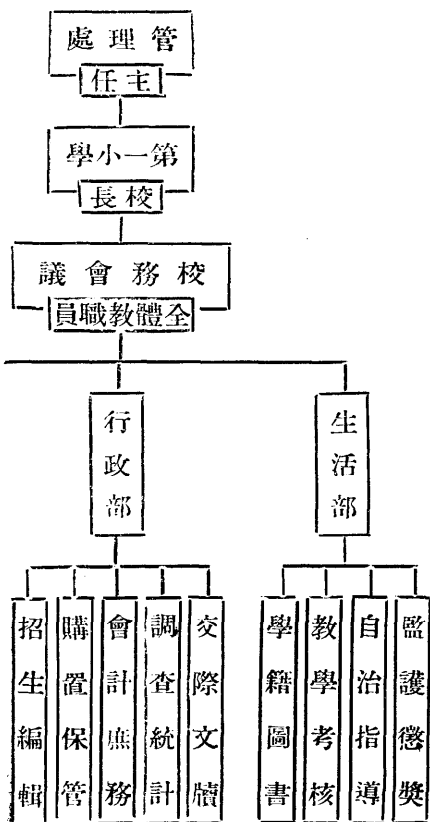
乙、組織改革 春季本校行政係採委員分部學級制，以金家塘爲本部，祝家塘爲第二部。所有設施計劃推行，共同商討決定後，分別担任執行。迨暑期開學，以各校正式成立，俾便內外接洽起見，本部設校長一人，分部改爲分校，設主事一人。再本校爲整個鴻英教育區關係，於暑期開學前，時代辦之祝家塘小學辭去，另與倪家橋當地人士接洽，設立倪家橋分校，其報告另詳。

丙、校區劃分 本校校區以金家塘爲中心，擬在附近周轉各個較大的村莊，按年增設分校。松江縣屬爲祝家塘、石家街、白場三所，上海縣屬爲王家橋、潘家塘、倪家橋

三所。暑期中決定前三所暫緩設立，後三所先設王家橋、倪家橋二處。二十三年度本爲四學級，暑期開學，因某種關係，遂將王家橋劃出，致原擬計劃不果實踐，此亦一大機變也。

四 行政組織

本校組織，主以聯絡集中方法，本分工合作精神，藉增行事效能，茲定系統如左：

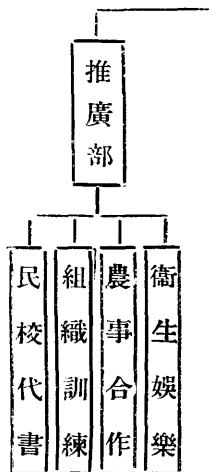


五 教導概況

甲、學級編制 本校編制，為適應鄉村環境，依據兒童學力，採用彈性編制。現有二學級，一二年級合為一學級，三四五年級合為一學級。

乙、課程文配 除依據部頒課程標準外，並參照鄉村實際需要，酌量增減。單純化之科目，儘量合併為一個。動。例如美術體育等科，有時代以農事操作是也。

丙、教學方式 低級遊戲為主，以興味作中心，故科目並不十分區劃明白。中級採輔導精神，以發展自學能力，養成自動習慣，使增強學習興味。高級純取自動學習，使兒童之個性和智力能充分發展俾有精密的思考力，科學的研究方法。茲將國語科自學實



施辦法錄於后：

(一) 自學的順序

1. 先默讀課文知道其大意；
 2. 記出不認識的字，
 3. 記出不瞭解的詞和句；
 4. 查字典或問導師；
 5. 朗讀二三遍；
 6. 默述內容大要；
 7. 問題解答——口答和筆答；
 8. 做筆記；
- 子、說明本文的體裁。
- 丑、簡單的敘述內容。
- 寅、分成段落。

卯、把段落大意寫出。

辰、抄寫生字三遍。

巳、應用——尤其是不了解的詞。

午、寫出心得和感想

自學記載表：

自學記載表 姓名

課 文	
不認識的字	
不瞭解的詞	
解答問題	
本文體裁	
簡單內容	
段落大意	
生字生詞的應用	
心 得	
感 想	

(三) 說明

1. 免除班級制的牽制，故兒童學習，任能力之高下，自由伸縮。
2. 在未行之先，須訓練兒童能自治，不依賴他人之態度。
3. 導師應始終立於輔導督促的地位。
4. 兒童學習，除不得已外，須依課文次序進行，不得任意躐等。
5. 兒童學習一課，須依自學順序進行。
6. 兒童每人須預備字典一本，鉛筆或毛筆一支。
7. 兒童學習課文，不必定在課內，應多多獎勵在課外自修。
8. 每一課研究完畢，須將自學記載表繳納担任導師，經審核通過，始能領自學記載表研究下課。
9. 導師於審核時，得口頭發問令兒童解答，以防流弊。
10. 自學記載表中解答問題項，係導師於事前預出之問題，故導師於全書各課之

問題，最好預為準備，以免臨時不及應付。

11 爲免除兒童苟懶，得規定至少於幾天內完畢一課。

丁、兒童訓練 本校採行週中心訓練法，於學期開始時，擬訂各週中心德目，逐週實行。如自治，愛國，互助，勤學，耐勞，禮貌……等，根據中心德目，再與兒童共同討論本週應做事項。

關於兒童自治組織是自治鄉，以鄉公所爲領導機關，有鄉長，一切活動，概由鄉公所發號施令，進行工作。設有，公安，康樂，學術，經濟四股。各設股長一人，襄助鄉長，辦理各項事業。同時並行村鄰制，各村兒童以其住居相鄰者五人或六人爲一鄰，舉年長及程度較高之兒童爲鄰長，集鄰或村，由各鄰長中互舉一人任村長。其村名各仍冠以住居之地名。易資識別，鄰均以第一第二等順序名之。一鄰中有人缺席時，須報告於鄰長，放學回家時，鄰長有維持秩序並教導缺席兒童之義務，遇鄰長缺席時，須報告於村長，村長亦有維持風紀及教導缺席兒童之義務，其組織系統如左：

自治鄉公所

鄉務會議

鄉長

鄉政會議

經濟股

學術股

康樂股

公安股

徐家塘村

老鴉窠村

趙家塘村

祝家塘村

張車村

金家塘村

村長

鄰長

鄉民

又作種種調查：如兒童年齡，家屬分佈，父兄職業，家庭生活，兒童個性等，以爲訓導實施之參攷。

六 農村訪問

我們爲謀日後事業推進，得有依據而順利，故除利用來校坐談之農友，申述吾人設校之本旨，以及人民受教育之重要外，復於星期例假或課餘之後，以散步方式，分別至各村農家作閑談。在這閑談之中，我們留意着前去目標，乘便就詢他家庭狀況，並探察他們的觀念和習俗。茲將訪問所得歸納條列於后：

1. 種植無固定的輪作制度，大半夏季棉種輪作，冬季雲苔和麥輪作。
2. 佃農自耕農均有，惟自耕農居多數。
3. 副業可說絕無，女子僅有紡織結花刺繡，而每天所入甚微。
4. 地方保安，前有過自衛團組織，祇以辦事者不力，未見實現施行。
5. 舊曆三月七月十月，年有迎神賽會之舉。

6. 學校稀少，兒童求學深感不便。

7. 河流淤塞，灌水困難，近年來有將稻田改種棉田者。

8. 各村農民都感着經濟生計的日臻困難。

從這歸納的幾條中，我們可得到一個該地農村的大概情形。堪足爲日後計劃改進事業之張本。

七 教育調查

本校原定目標，除普及義務教育並使全區失學成人人都能識字外，冀藉教育的力量，爲推動鄉村種種事業俾能逐一改進。可是普及教育，第一先要知道全區教育程度狀況，然後始可訂定實施辦法，本校根據着這點，故于十月舉行教育調查一次。惟因區域之關係，祇及於東南一隅。將來一切設施，不免稍有困難。至各項調查統計，列見總表。

八 民校設施

本校之職責，不僅課兒童以學藝，一如前述，要改進社會並輔助地方興革事宜，成人就讀，亦屬首要。本學期本校設有夜校一所，學生二十餘人，科目分語文、計算、人事、娛樂四種、每晚七時至九時爲上課時間。語文注重文字的認識與應用。計算分珠算筆算二種，材料以日常應用爲主。人事就各人之需要，分成二組，灌輸他時事與公民道德以及普通常識和現代科學等知識。娛樂以調濟身心爲主，如講歷史故事或笑話鄉俗歌曲演唱和解釋，分校則設有婦女晨班一所。

九 衛生設施

本校對於是項事業，始終重視。是以對於兒童每日例須舉行清潔檢查，定期舉行體格檢查。購備着幾種簡易重要藥品，原爲醫治在校兒童之用。但見到民衆小疾病之求治無門，惻然憐憫心生。不得不稍事施送，惟因無獨立經濟，未能如第二小學廣爲施診，誠一憾事耳。

半年來之倪家橋分校

鮑文希
周本琳

僻偏鄉村的一角，居然豎了小小的一面旗幟，終日有一羣天真活潑的小孩，跳唱着！歌唱着！工作着！他們不知什麼是學校，只知多了一個遊戲的場所，不知先生和學生，只知朋友之大小。總之是不十分像一個規模的學校，簡直是幾間房屋裏聚集了一些村野孩子，大家一塊兒玩玩而已！可是這樣一片小小場所，亦曾費過相當的汗和力。

籌備情形：鴻英設校，抱定集中趨勢為原則，故本學期第一小學之增設學級，文希本琳即遍於附近三里內，找覓地點！乃此處倪家橋，人煙稠密，兒童衆多，本感有設校之需，且與一校本部，相距不遠，與設校原則相符，當由該地領袖唐關禎丁達和二先生商請於農氏陳榮華，懇借餘屋，作為校舍，然以該屋年久失修，修理費巨，校中不堪負擔，文希本琳，勉力懇求，頗費唇舌，幸當地熱心諸公之捐助，暨董事會之撥款，計在二百元之數，是以籌措費時，乃得有今日者，實非易事！

組織內部！因為是單級小學，且文希本琳，以志趣相合，凡一事雙方均可合作，故組織方面，非常簡括，但書於文字，不得不略具數條，以清眉目：我們亦和普通學校一樣，分總務、生活、推廣三項！在兒童活動組織方面，我們決不願一紙具文，以美觀瞻，所以都根據事實需要，而後組織之，今列之於下：

全校兒童，編為一大工學團，團有正副團長各一，以兒童任之，團下分路，路有路長，在每一路中，有巡察清潔教導諸部，以維持每一小團之秩序清潔，及識字施教。并由兒童發起小工人團，內分水木工縫紉等股，修理及製造校內一切應用物件。有烹茶團：因本校限於經濟，不能雇用校工，而兒童飲料，發生困難，故由他們自己輪流烹茶，以養成勤勞習慣。小郵差隊，我校地僻鄉隅，郵件來往，殊為不便，故每至午後，由小朋友輪流向一校本部收發。有招待團，普通小學，只知知識之授受，不從行為上着想，於是兒童課餘之暇，漫無禮貌，見有來賓，漠不相關，我們有感於是，就發起招待團，每天以二人輪流。有兒童代筆處，為兒童替農民書寫淺近信札，使其從做中學，而後教也。有識字路，校前之路，名謂識字路，每天有兒童攔路教字，以造成識字之空氣也。

教導概況：在我們的辦校，只有一句話，可以包括我們的希望，就是『要養成身心健全的新農民』，故除訓練了兒童的腦袋，還要鍛鍊兒童的身手，決不願使他們得了僞知識，便丟去真本領，所以處處地方，先由做中而學，然後施教。我們要養成兒童勤勞的身手，科學的頭腦，藝術的興趣，審美的觀念，謙恭的態度，我們要造成一所切實有效的工學團，不願做一個販賣知識的學校。在師生之間，完全以感情爲中心，親愛精誠！感此處兒童，皆有淳樸之氣，整齊之風，故雖短短數月，清潔秩序，尙可維持。課程方面，我們深感普通學校，皆不察需要，以致學無所用，於是引起農民之反對，故我校課程編配，重於語文珠算信札應用文等，對於音樂，我們感口授之不足，特組織小音樂團，絲竹並奏，既爲技能之練習，又爲造成藝術之環境。圖書則初爲自由畫，繼爲寫生等！公民常識等，亦爲重要，而皆以談話方式，故事體裁，以增興趣。更注意身體力行，使能應用於實際也。總之本校教學，不重傳授機械的死知識，而運用有生機的活方法。

社會活動：我們感到單式的農村改進，既限於經濟，又乏於人力，故對於社教，

只可由小而大，由近而遠，按步就班，循序解決。着手方法，爲農民代勞書寫，及解決糾紛，故農人一俟稍暇，即來談心玩樂。每至晚上，日有男女數十人集合，聽聽音樂，看看書報；早晨六時至八時，並有婦女晨班，約有二十餘人，開學至今，殊少缺席。煩兒童力助者，如送字團，識字路等。我校四周之路，承農民合作，填闊尺餘。而日常農民之送菜送豆，繼續不絕；即我們煮飯時所用之遮身布，亦爲七十高齡之老太所給者。使我等最欣慰者，日前赴閔行廣慈院觀劇，返時已天色烏黑，見七八老翁，數十村民，集於校前，問以故，則謂恐我等不回，晚上無人宿校，殊感不安，衆推一唐姓老翁，擬攜被褥來宿校中。我等聞之，銘感肺腑，因此感農民之熱情，實遠勝於城鎮人士，而我校之得全村愛護，亦可見一般矣。

半年來之鴻英第二小學

蔡造時
沈新華

(甲)本部

中華職業教育社於民國二十三年三月在上海縣顯橋北趙家塘地方，籌辦改進區，鑒於地方失學兒童十之八九，乃於四月四日即在趙家塘籌辦小學一所，由鴻英師訓所派團友一人主持，並會同改進會辦事員共負教育責任，八月起，經鴻英教育基金董事會議決，正式設立鴻英第二小學於趙家塘，來學者更多，分設二教室。

(乙)分校

本部校址既確定，乃於離趙家塘一里之何家塘，設一分校，離四里之王家橋，又設一分校，離二里之毛家灣地方，本有縣立道南小學，聯絡辦理，南離二里之王家塘，相距顯橋小學雖甚近，然及齡未入學者猶不少，乃設立流動教育處，專收貧苦失學之學童。

(二)施教範圍

本校施教區域，以趙家塘改進會區爲範圍，自滬閔汽車路第六號橋起，迤東北至金家塘鴻英第一小學接壤之王家橋爲終點，南北長約五華里，東西廣約三里，於此十五華

里之面積內，除趙家塘爲本部所在地外，劃全區爲王家塘區，何家塘區，毛家灣區，王家橋區，每區均設學校一所，主持教育之推進，務期於三年內達到義教普及。

(二) 組織

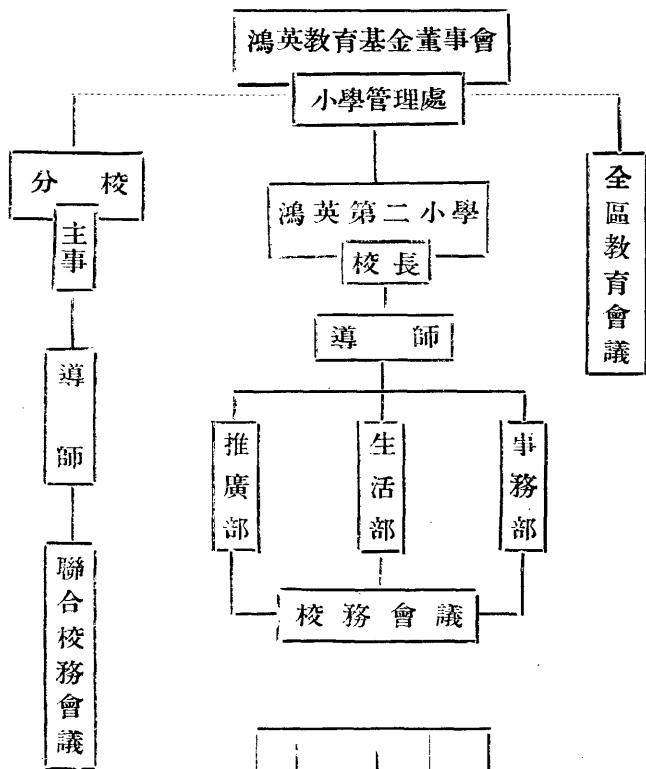
(甲) 屬於全區的；

爲謀集中教育力量，增進教育效能起見，組織全區教育會議，每月在區內學校輪流開會，以鴻英二小校長爲主席，改進黨全體辦事員均列席，凡區內教育行政，教學方法，訓練方針，以及社會活動，民衆訓練，均在本會議討論議決，每學期並舉行學術演講，以增進辦事人員學識，舉行參觀，以謀取長補短。

(乙) 屬於校務的：

有教職員三人以上之學校，單獨組織校務會議，不足三人者，聯合鄰校組織會議。

附組織系統表：



—	—	說明
系統綫	指導綫	

(四) 全區教育狀況

(甲) 兒童教育

(1) 全區義務教育狀況，依本年十月調查統計如左：

道上海 南縣	分王家 橋	分何家 塘	本二 部小	校 項	
				別	別
91	65	47	49	男	學齡兒童數
56	59	15	42	女	
147	124	62	91	共	
43	38	46	45	男	就 學 兒 童 數
16	9	6	19	女	
59	47	52	64	共	
	13	9	8	男	未設校時就 學兒童數
	2		2	女	
	15	9	10	共	
43	25	37	37	男	設校後就 學兒童數
16	7	6	17	女	
59	32	43	54	共	
48	27	1	4	男	兒未 童就 學數
40	50	9	23	女	
88	77	10	27	共	

王家塘流 勤教育處	總計
18	270
14	180
32	456
10	182
5	55
15	237
	30
	4
	34
10	152
5	51
15	203
8	88
9	131
17	219

(2) 組織以兒童作業團爲中心，每校成立一團，訓練兒童有良好習慣，改善日常生活，增進應用智能，鍛鍊體格，團結精神，訓練課程，分初級，本級，優級三階段。

鴻英第二小學區兒童作業團章程

第一條 本團定名爲鴻英第二小學區兒童作業團

第二條 本團以訓練兒童具有良好習慣改善日常生活增進應用智能鍛鍊體格團結精神爲宗旨

第三條 本團事業計分三類

(甲) 學校方面的：
 (1) 公民訓練 (2) 常識訓練 (3) 做學訓練 (4) 軍國民教育初步訓練 (5) 同情心之養成 (6) 其他

(乙) 家庭方面的：
 (1) 協助勞作 (2) 生產訓練 (3) 衛生訓練 (4) 禮儀作法 (5) 其他

(丙) 社會方面的：
 (1) 地方改進事業之參加 (2) 集會之協助 (3) 救濟事宜之練習 (4) 其他

第四條 本團除普通訓練外遇需要時得舉行特殊訓練

第五條 訓練分三個階段：(1)初級(2)本級(3)優級——每個階段修了攷查成績及格者給予及格證明書

第六條 凡在校二三四年級之兒童年齡在九歲以上者得爲本團團員

第七條 初入團時均爲預備團員修了初級訓練後方得爲正式團員

第八條 本團設團長副團長各一人導師若干人

第九條 本團正副團長由全體團員互推之每學期連選得連任

第十條 各級訓練大綱另訂之

第十一條 本團團員對於導師絕對服從尊敬之在入團時舉行尊嚴之謁師禮

第十二條 各職員之職權如下：

(1)團長承導師之命令主持本團事務副團長助理之

(2)導師負計劃指導之責

第十三條 本團每週開團員常會一次每學期開大會一次

第十四條 本團團員如違反本團章則提交團員常會處理之

第十五條 凡本學校區內各小學校均得根據本章程辦理依成立之先後用數字標明

第十六條 本章程未盡事宜得交團員大會修正經導師核准施行之

(3) 全區聯合活動；有學科競賽，聯合運動會，聯合演講，及各種紀念集會與展覽會等。

(乙) 成人教育

設立民衆教育場，以教育十四歲以上男女民衆，務期於三年內普及全區民教，全區計劃設立五個教場，現已設本部，王家塘，毛家灣三處，王家橋，何家塘在進行中。活動分場內場外兩種，茲將辦法大綱附錄於後；

鴻英第二小學區民衆教育場辦法大綱

- (一) 本場以普及全區民衆教育，增進社會文化，掃除男女文盲爲宗旨。
- (二) 凡區內十四歲以上之民衆，均須受本場教育。(已受相當教育者不在此限。)
- (三) 區內已設學校地方，均須成立教育場。
- (四) 本場教育方式，分場內場外二種：

甲 場內教育，

A 固定集合 每晚召集民衆，施以教育。

1. 普訓班 凡三十歲以上之男女成人，均入本班受教育，教育項目，分時事，常識，談話，人事，識字五種，時間，每晚一小時半至二小時。

2. 青訓班 凡十四歲以上，三十歲以下之青年男子，均入本班受教育，分精神談話，語文，算術，常識，音樂五項，時間每晚兩小時。

3. 女訓班 凡十四歲以上，三十歲以下之青年婦女，均入本班受教育，分精神談話，語文，算術，家政，醫藥常識，音樂六項，時間每日或每晚一小時至一小時半。

上列分班辦法，各分校區因人才關係，得酌量變通之。

B 臨時集合 無定期，如遇各種紀念節之臨時集合，或臨時演講等。

乙 場外教育：

A 公民教育：

1. 儉德勵志會，

2. 公民宣誓，

3. 勵行新生活。

B 語文教育：

1. 壁報，

2. 讀書會，

3. 演講會。

C 生計教育：

1. 提倡副業，

2. 舉辦合作，

3. 改進農事，

4. 農產展覽。

D 健康教育：

1. 體育場，

2. 業餘運動會，

3. 衛生運動，

4. 嬰孩比賽。

E 家事教育：

1. 母親節，

2. 長壽會，

3. 兒童節，

4. 家政研究會。

F 休閒教育：

1. 奕棋，

2. 音樂，

3. 乒乓球，

4. 民衆茶園，

5. 公園。

(五) 設場長一人，主持全場事宜。

場長暫以職員兼任，至相當時期，由民衆公舉。

(六) 每日設輪值員，協助場長管理場務。

(七) 本大綱如有未盡善處，得隨時修正。

鴻英第二小學區成人教育狀況表

(二十三年十月)

王家橋分校區	何家塘分校區	王家塘流動教育處區	毛家灣道南區	二小本校區	學區人、項別數	
					男	女
138	54	90	160	165	男	成人數
135	57	84	165	163	女	
273	111	174	325	328	共	
26	25	14	49	24	男	曾受成人教育
1	1	12	3	1	女	
27	26	26	52	25	共	
籌備中	民教場	27	16	97	男	現在受成人教育
		10	0	24	女	
		37	16	121	共	
112	29	49	95	44	男	未受成人教育
134	56	62	162	138	女	
246	85	111	257	182	共	

說明	統計
	607
	604
	1211
	138
	18
	156
	140
	34
	174
	329
	552
	881

(五)教育調查

每學年度開始時，舉行全區教育調查。以比較全區就學兒童及成人受教育之增減。二十三年度之調查統計見前章。

(六)協助改進工作。

改進會一切工作，本區學校導師、學生，一律參加協助。

半年來之王家橋分校

陳邦栽
周斯泳

本校籌備時見地屬上海縣第二區淨土鄉之王家橋，居戶八十餘家，人口四百餘。鄉

民尚樸實、大多務農爲業，工商次之，均能克勤克儉。女子副業以織布繡花爲日常工藝，惜每日所賺工資甚微，最高者日得三角左右，低者僅一角有零。我等來此，一面辦學，期使教育普及；一面組織改進分會，籍謀農民生生活改進。八月與當地熱心教育人士楊國楨葉鏡清兩先生商討籌備設校。當即租定楊氏公堂爲校舍，另租一間爲辦公室兼臥室。猶嫌不敷應用另租了一間民房，欄開爲二，前爲圖書館，後爲灶間。操場即楊氏屋後公地，約畝許。開學後學生數達四十八人。

內部組織

行政上分：

教導部——教務，訓導，推廣。

總務部——文書，會計，庶務。

編制：單級編制。

上課時間 每週佔一千三百分有零。

生活日程：兒童到校後，即舉行早會，由兒童輪流做主席。報告討論演講畢，繼

即早操，亦由兒童主動，導師從旁輔導之。操畢實施公民訓練，後由監護導師訓話，後乃正式上課。午後到校，習字一頁。散學時尚須舉行夕會，反省一日之得失。

兒童組織：以鄉爲最高機關，鄉以下分閭鄰，其長選擇相當兒童充任之，藉以養成自治能力。

課外活動：組織兒童足球隊，小圖書館小農場等，養成勞動的習性。

社會活動

農友頗有識字需要，但本學期限於經濟，校中亦無力負擔民校經費，故先行成立閱報處及小圖書館。每晚農友來者，約二三十人閱書報，或隨意談話，感化於無形中，收效甚巨。

本校並舉辦民衆教育場，招收男女學生，分個別和共同教授。同時組有國術操娛樂隊等。

散學後至農家訪問，一面接近民衆，一面暗示農友，勸其上學，以求減少文盲。

農友對於衛生一道，素不注意，每屆夏秋，疾患叢生。本校即行備辦簡易醫藥，以

救治之。兼施民衆種痘，以防天花，代打防疫針，以避疫患蔓延。

民衆知識幼稚，時有糾紛事項發生，如有橫言互毆，我等總以全力排解，善言相告，以解糾紛。

特殊活動

本校在中華職業教育社主辦滬郊農村改進區趙家塘改進會範圍之內，故設立分會，招收會員人數雖祇二十餘人，惟以後尙圖廣爲招納，合力以推動農村之改進事業。

至開浚河道，修築道路，都在積極進行中。亦有已舉辦事項：有錢者出錢，無錢者出力，頗有相當效果。同時宣傳養魚種竹改良婚喪喜慶介紹優良種子，改良畜牧，使能在最短期間，促其實現也。

半年來之何家塘分校

談連伯
吳錦葆

(一)籌備情形 二十三年夏，董事會決定以滬閔南拓路沿線爲設校地點後，乃于暑

假期內分頭出發，尋覓適當處所。我等服務於趙家塘鴻英第二小學區，與滬郊農村改進區趙家塘辦事處，共謀改進農村。七月中離校北二里許之何家塘農友何木全楊金生，屢來校請求設立分校，以利附近學童。先由何楊二君，陪同往上海縣屬之何家塘，新河灣，高場頭，松江縣屬之顧家宅，斜橋，張家塘，調查學齡兒童，共計入學者九人，失學者四十三人。附近有上海縣立翁板橋毛家灣單級小學二所，均離村頗遠，兒童往返，殊感不便。何金生並願以住屋大部分，廉價出租，充作校舍，村人聞訊，咸來環請設立，於烈日之下，往返磋商，並呈請管理處，決定開辦。定名鴻英第二小學區何家塘分校，即由我等主持，於八月二十日開學，出席兒童五十二人。

(二)內部組織 趙家塘改進會為謀改進農村便於着手計，劃全區為四個分會區，每個分會區內，有小學一所，以學校為靈魂，負改進分會區內之一切農村事業。本校又為何家塘分會。校設主事一人，導師一人；會設辦事員一人，由主事兼任。現分總務，教導，推廣（農事，衛生，建設，及一切農村事業。）三股。人少事繁，難免有顧此失彼之虞。

(三) 教導概況

1. 訓導 本校根據鴻英第二小學區兒童作業團爲訓練目標，成立鴻英第二小學區兒童作業團分團。以訓練兒童具有良好習慣，改善日常生活，增進應用智能，鍛鍊體格，團結精神爲宗旨。（該團草章另詳）試行以來，尙稱順利，興趣亦頗濃厚。唯鄉村兒童，呆滯居多，入手時稍感困難。此種方法，如能切實做去較之一般市區鄉等自治組織，更爲適宜，且能於復興民族上，立定鞏固基礎。

2. 教學 語文，常識，計數均採用課本，參酌施用。音樂由担任教師自編或選用。頽廢，消沈，不振之歌曲，一概屏棄。以激昂，慷慨，莊嚴，和平，爲音樂教材之選用標準。體育不僅僅於體格之鍛鍊，衛生智識之灌輸，輕微疾病之治療，傳染病之預防，軍事常識之練習，均列入相當時間，按步進行。勞作注重實際生產，如小工藝，（結花邊，製箸，編魚籠等。）小農場，（按時令種植蔬菜瓜果，向市鎮兜賣。）均爲勞作科之最好教材。他如美麗圖畫之觀摩，自然風景之描繪，以養成兒童藝術興趣。每月由二小召集舉行學科競賽一次，本校每次參加，以促進兒童學術上之進展。

(四)社會活動 我國興學已數十年，日期不可謂不長，所得效果，莫不認爲失敗，雖其原因甚多，學校與社會之格格不相入，亦其一端。社會活動，易事亦難事也。行得其法，固能化阻力爲助力，否則於事業前途，影響不淺。故於入手時，不能不審慎細密。四週農家，雖於調查學童時，走過一次，究無情意發生。每於散學後，到張家李家，用和藹言語，忠實態度，談談家常瑣事，一次二次，彼此相識。後來農友亦常來校中閒話，由生疏而親近而發生關係。現在總算達到相親相愛之境地矣。所以半年來祇可說尙在預備時期，活動事業，現在着手草擬計劃，俟至異日，再當報告。惟有一事，值得一談，作爲本文之結束。十月中曾舉行一次教育調查，項目詳要，貿然入手，勢難得到良好結果。因農友以爲調查戶口，壯丁當兵去，每人抽人丁稅若干，此種觀念，深印腦際，常以閉門羹相嚮，或竟破口大罵，因之引起惡感，影響農村之工作之前途實大。三思之下，決於事前，拜訪各農家，將教育調查之需要，意義，反復言明，家家明白，乃挨戶調查，勢頗順利，並無增加歲數，及隱匿不報情事。據說前幾次行政機關舉行戶口調查，以農友報告不確，會同公安局率警硬查，結果仍有隱匿不報者。可見力服不如心服

。農村文化低落，農友智識淺陋，一着之錯，牽動全局，願我鄉教同志共勉之。

半年來之鴻英第三小學

郁言行
高步階

近幾年來農村運動的聲浪，似乎天天在高漲。一般鄉村教育專家，東敲鼓西吹號，很熱烈地在那裏幹工作。什麼實驗區，改進區，鄉村建設……各種的名稱，來號召其進行的事業。看到這種形勢，不能不說大家在爲農村謀幸福。當然的，所謂鄉村小學，也不能例外。

鄉村學校是社會的中心，誰也承認的。怎樣辦理鄉村學校，這就是我們改革社會的一個認識。也就是找鄉村社會的一個生路。——怎樣去找生路，這還是我們辦鄉村教育者摸索。生路是什麼？陶行知先生說「就是建設適合鄉村實際生活的活教育」。

照上面說來，我校的主旨：一，以本鄉實際生活而辦教育。二，跟社會趨勢而找出路。茲將本校開辦以來，將近四個月的工作，舉其數項，報告於后：

本校成立之經過

本校原設在滬杭線莘莊東大王家灣。唯以地處偏僻，交通不便，有負於董事會所定之設校條例。故於本年八月二十一日同人等，得上海縣顯橋農民教育館館長張鳳三先生，地方人士張韻聲二先生之助；找得顯橋與北橋間之桐橋宅——在滬閔公路邊——爲我等施教區之辦事處。當決於八月廿四日，爲開始活動之期。詎料，時至遷移日期，大王家灣地方人士，出而阻止，再三懇求，請我等繼續辦理。以地方人士，出而挽留，果爲極好之精神表現。然由前之決定，據後之表示；得分二部，才可以平雙方之情感。因此，商得正副主任之同意，一校暫分二部。桐橋宅爲鴻英第三小學本部，大王家灣爲分部。是爲本校成立之經過大概。

開校務討論會

「校務討論會」這個題目，在我們的報告上，原來「父老談話」。因爲地方父老，是我們的導師，也就是我們的老師。我們不能把他劃成鴻溝。開父老談話會，報告我們來此辦校經過情形及其性質，擬劃進行各項生活。也就是我校校務進行報告。所以把他

改爲「校務討論會」。

九月二十七日，我們開校務討論會。事前通知了附近十七位先生。因在農忙時期，來校者祇有三位。好，會開過了，大家討論，很是圓滿；這三位先生，也願意犧牲幫忙。茲將這天案程錄下：

(一)本校開辦費由董事會規定，兩校共一百四十元，現已虧空百元以上，應如何彌補案？

議決 請鄉鎮長設法。

(二)本校學友報到者很少，應如何辦法案？

議決 由在席先生，負責宣傳。

(三)本會以後如何規定日期，開會案？

議決 視本地環境，臨時決定之。

鋪階沿的一般

教室和辦公室面前，有階沿一道，向來是泥做的，外面祇有一條石條。現在牆壁既

已刷新，而階沿如若，殊覺不稱。因此，我們有鋪階沿的計劃。惟因連日陰雨，又因幫忙的張雲舟出外做事，祇得停頓下來。所備的碎磚泥土，依然堆在辦公室前；非但往來於辦公室內，不很便利，就是全部一看，也有些不美觀。於是在九月廿五日下午，我們同了全體小朋友，搬磚的搬磚，鋪磚的鋪磚，費了二小時的光景，我們的工作，完全告成了。

青年班成立

本校成立迄今，已有一月，與地方聯絡者，實在寥寥。但要普及教育，殊有聯絡之需要。於是本校有辦青年班之倡議。惟我校開學於茲，種種設備與修理，已需費浩大，何得有是項之經費。以此，我們商懇顯橋農民教育館長的同意，合辦民衆學校一所，他們願助書籍燈油雜費，我們貼補精神，即於十月一日開始活動。

國慶日的一天

國慶日照例休假，茲因本校日常工作繁多，無機出門遊覽。今乘國慶之機，又逢秋季時間，我全體學友，藉此舉行秋季旅行。是日上午八時，行畢紀念儀式，繼續議定今

日旅行地點——強恕園藝學校——及各項規則，一一討論明白。九時半整隊出發，於十一時許，收隊歸校。

是日晚上，參加顯橋農民教育館遊藝會，這會原是本校附設之青年班及其他兩校組織之。今因時間匆促，一時籌備不及。後由顯橋農民教育館原有劇員，臨時召集而成，勉強維持。

研究顯橋重九節場

十月十七日，是重九日。顯橋鎮上，向例每年在是節，有一集市。以本地土產，手工品等；陳列一街，作買賣交易。我校學友得此一舉，給予一研究材料，於是在是日下午，全體學友，分組研究採集，往市場作一直觀之教育。一般小朋友，興味濃溢，於知識上得益不少。

築路

本校往汽車路一條小道，原闊三呎，只可一人獨走；若兩人並行，那就不能。尤以本處設了學校之後，每日學友來往，更加不便。以此我們把這問題，即於早會上，提出

，與學友商討。他們與本身有關，也覺不便。於是大家決定開始修築——十月廿三日——擬定按日下午，工作二小時，一星期告成。並規定以長一百五十五呎，加闊四呎計算，每日工作一百零三方呎弱。好容易，於十一月三日總算全部完竣。其中因時令關係，急乎闢農場，借去了四天。雖然有十一日的時間，其實只有七天。照擬定時間差一天。好，工作完了，大家來來往往，非常便利，且待天公下雨後，再加修理工作吧。

小農場

小農場是我們運用勞力的地方。也可說是小農夫訓練的地方。更可說是小農夫傳子傳孫的生存地。那末我們的小農場是怎樣造成的？就是我們的小農夫，出了許多的血和汗，逐日滴成的。

小農場裏種些什麼？說也慚愧，我們小農場裏面積很小，計有五二八方呎，共分五六區，每區九五方呎。種的作物也不多。屬於蔬菜的：黃芽菜，白菜，雪莉紅，大頭菜，菠菜，苜蓿，蘿蔔，薺菜，青菜，油菜，十種。佔二十四區。屬於穀菽的：大麥，小麥，豌豆，蠶豆四種。佔三十二區。除穀菽類共同管理外，蔬菜類由各學友分區管

理。

民衆同樂會

在第三次民教會議席上，曾提出這樣的一個議案：

我們要聯絡民衆，聯絡各民校感情，必需在各校有一個集合的機會。所以我們在這一個學期裏，每校必得開一次同樂會。

從這個議案，決定之後，大家推舉我校，首先舉行。並決定十一月九日，爲同樂會日期。據此，我們遵照是案，從事籌備，以盛家塘農民補習學校，爲開會地點。

是日，參加者有顯橋農民教育館全體職員，第一二兩民衆學校學友，計四十餘人。本區民衆一百餘人。轟轟烈烈，熱鬧一時。

佈置庭院

學校環境好壞，與兒童身心，大有關係。例如整潔一項，本校素很講究的：地無紙屑，壁無灰塵，用具無雜亂；這般兒童處在其內生活，雖無甚表率，但是其心，已經注意到。現在我們佈置庭院，目的亦在這點；使其陶冶身心，有整潔審美之觀念。

時間在十一月八日下午勞作課，我們把全體學友，分成四組——（一）翻土（二）鋪草（三）挑草（四）取草——開始活動。一天一天又一天，積了三週勞作的時間，現在成了小庭園。可惜時令不許，沒有給我們見賞到各種花卉，殊為遺憾。

教育調查

在一個偏僻的鄉村，請了一個口音不同異方的人，要調查人口，實在是難乎其難的事。凡我同志，莫不有同樣的感覺。當我們初到這裏，因為要急乎知道本區的人口，教育程度，天天出去奔走，聯絡，調查。但每次出去，十之八九，總是使你要打倒車。結果，還是依靠人家。

在十一月廿九日的那天，早會，我們就把這問題，請願於各個小朋友。果然，各個小朋友把我們的難題解決了。就在這天下午，中高級同學，全體總動員，分組調查。費了二個半天的時間，已查得六十三戶，二百八十九人。惜時間短促，急乎報告，祇調查得二分之一。

舉了上面的幾段工作，筆頭上還是湧滿着墨水，手仍舊在顫動，腦海繼續的澎漲，

血不停的循環。似乎人生不死，生活不止，教育不息，還是像車輪般的旋轉。

半年來之鴻英第三小學大王家灣簡易小學

(一)沿革

本校處於僻鄉，四圍村莊，大小五所，學齡兒童，百五十餘人，因距公立小學路遠，往返不便，曾先後設塾求學。乃近年來農村日趨崩潰，農人力不能勝，原有私塾，相繼停辦，僅存湯家塘私塾而已。

上學期因農友要求設校。但苦經濟之拮据，遂因陋就簡，商借本地孫君空房作校舍，家用四方桌作課桌；至若校具教具，可省者省之，可自製者自製之，要以經濟為原則。於是費銀十元，小學校正式開工。當時來校者有四十餘人；經主持者之努力，逐有增加，達六十餘人；民衆之信仰、於以立其基。

本學期開始，原任主持者郁范二位他調，安吉前來接辦。因事務繁亂，又乏助力，

學生減少。安吉爲應付此環境計，對內則循鄉間所需，教導兒童，務以能切實用爲標的，對外則力事宣傳，用熱忱感父老，消滅其對本校之懷疑。如是苦志力行月餘，兒童數竟陡增至卅餘人，各家長且時送飯菜惠學，表示親善。

(二) 內部組織

本校爲單級獨教，隸鴻英等三小學，名大王家灣簡易小學。其行政在在與本校發生關係；但相距頗遠，事實上有絕少聯絡；對外應酬。對內教導，幾由一人負責。內部無所謂組織，由個人能力，主持全校一切。

至於本校學級編制，爲迎合各兒童程度，編分五學級，卽一上、一下、二上、三上、四上。是。各學級間又施行彈性學習。譬如一下有數兒童算術程度較優，特編入二上階段；四上有數兒童珠算程度較差，特編入三上階段，餘者亦然。

(三) 教導概況

(甲) 教導方面

竊謂鄉村父老需要其子弟學習者，唯識字、能寫、會算三事。鄉校能本此做去，則

不但迎合鄉民心理，且永予兒童以現實之應用。欲兒童多認新字，會寫書信契約，以語文主之，常識助之；欲兒童會算會記賬，當以算術主之。本校即本此意，作教務之張本，試述之如下：

1. 語文 本校語文教學，分讀文、作文、日記、寫字、說話、應用文等等，惟低級少去應用文一門。讀文每課特重字之認識與了解，其方法以識字比賽、講解比賽、背誦比賽，默字比賽相互間用，在競賽中無形使兒童正確認識課文，練習寫字。作文每週一次，日記按日要做，做時獎勵不起草。此二者每日舉行成績之總考核，擇其優良者揭示並嘉勉之。寫字除寓於默字、抄寫、作文、日記中外，又規定二日寫大字一次。說話規定每人每二日中於朝會時有五分鐘，違律者予以警告。應用文每週有三分鐘，其教材若書信，契約、柬帖之類，凡鄉村應用者，盡量列入之。數月以來，兒童各個之進步，尚稱不惡。

2. 常識 本校常識教學不用課本，每日有卅分鐘，由導師與諸兒童作討論方式進行之。其教材有時與讀文有聯帶關係者，有時由小友提出經諸生同意者，有時由導師提供

者。屈指數月來，大都屬於鄉土教材。良以兒童環境所處，唯此爲其急迫之知識。唯其如是，中級諸生有筆記固可作憑，即低級諸生無記以藉，亦能一一記述；經三次小考，其成績少有列入丙等者。

3. 算術 本校算術在低級重筆算，在中級重珠算。蓋鄉村兒童將來需要應用者，珠算爲多；今以肄業有限之中組諸生，若不授予珠算技能，勢必困難。珠算以教材言，有加減乘除斤兩法等，而以假定的家庭應用賬目作題材。以教學方法言，分心算、算盤算、雜子算、簡捷算等。心算、簡捷算爲助算盤算之不足，雜子算係利用隨時隨地可拾之雜子作算盤之代用品。拾此又注意家庭應用賬目之記載。目下三上諸生進程已由加至減法，四上諸生進程已由減法至除法，至於低級筆算教材，亦大多以實物教學，其優良者已到達九十九以內數目之進位加減法，且人人興味頗濃。

4. 唱遊 唱遊每日有卅分鐘，其教材大多爲游戲與表情，利其音樂體育兼顧也。音樂教具，因經濟爲難，暫以胡琴代替，諸生習慣使然，已很能與胡琴節拍相和。課外康樂活動，有小皮球會，乒乓球會，弓箭會；另有校備毬子胡琴笛及玩具等供諸生任意康

5. 勞作 勞作以校事操作家事操作與製造玩具等作教材。校事操作有校地之洒掃，學校環境之佈置等，家事操作爲利用散學時間，助理家長燒飯澆水掃地看護弟妹等；農忙時期更鼓勵小友操作；其成績考核：一由兒童自述，一由鄰居同學報告。製造玩具，凡能助兒童有正確的合理的康樂者屬之；歷時數月，出品計有開水竹管、毬子、旋里舞、煙頭叫、開水竹管、旋叫螺、仙人過渡、弓箭、月亮鳶、竹蜻蜓、燕子飛、矮人行、括風叫等；中級兒童另外自製應用物品如筷子、碗子、吃芋頭缸、筆筒、碗架子、洗帚等。

(乙) 訓導方面

本校對於兒童訓導，以勤學好勞自強自立作目標。若每日勤學之考核：缺席生之調查，勸學隊之組織；若校事家事操作之考核：工讀學生之獎勵；又若講演偉人故事、國恥歷史，及訓育條目之養義實踐等，皆分頭由導師進行之。

兒童自治活動，大多以兒童自覺自理，導師從旁加以指導。其活動之最高權力機關

爲每日之朝會夕會。主席由小先生分任之。每次開會時間以半小時爲限。會時小友人人有報告見聞或本人行事之權，告發小友善惡行爲之權，提議活動事業興革或選舉罷免領袖之權，職是之故，校內不設巡察員，而人人恐他人告發，絕少有軌外行動。同時，彼經自動組織之圖書館，小皮球會，乒乓球會，演講會，戲劇會，弓箭會等，因出於自動，對會之認識與努力，較彼由導師預定指導成立者，優良多矣。

(四) 社會活動

本校以人力有限，對社會活動，自覺慚愧。計數月來，予社會以活動者，唯三事可記。1. 消除各家長對本校懷疑。前已言之。事緣各家長不滿本校導師之由二位減至一位，以爲於學生課業受到影響。當時，各家長由懷疑而攻擊，殊令當事者受窘，安吉認常此以往，終非本校前途之幸。遂不惜個人精神之痛苦，時時利用課暇，至各村莊訪問各家長，力事宣傳本校成立意義，與地方上之利害。中經許多挫折，備受村民冷嘲，結果終底於成，本校前途實維繫之。2. 舉行簡略教育調查一次，費時二週，計調查得本區人口爲八百五十一人，學齡兒童爲一百五十九人，在學者六十二人，失學者九十七人：

成年人略識文字者一百六十五人，絕不識字者五百九十六人，餘者尙在襁褓之嬰孩。3. 辦理養魚合作社之魚池起池。此社爲本校於上學期初春與地方父老集股組織者，共養魚三千條。時交秋末，經全體社員通過辦理起池。總計獲魚三担以上，按三十二股分派，每股得魚十餘斤。事後，又召集社員會議，通過擴大組織。未來之事業，相約由此推進焉。

(五) 特殊活動

1. 小先生之事業 本校區失學者既如上述數目之驚人，爲補救一時計，特仿照陶行知先生創行之小先生辦法，就諸生中之優良者，按月選拔小先生七八人，分赴各村間隨時隨地教導失學兒童，每週由導師輪流至各村間指導小先生進行其事業，並考核其成績。計二月於茲，受教者廿多人，平均每人識字在卅字以上，是效果未見如何，但際此鄉村教育饑荒之時，設能普遍實行，實不無小補。

小先生常日在校除授予特殊訓練外，並主持兒童間各種活動，及助理導師教學諸生；又爲培養其自動教學能力，曾數度指導其自動教學。是以導師萬一因公外出，學校課務仍可照常維持，不至散學，其能力可概見矣。

2. 特約湯家塘改良私塾 本校區內湯家塘村原有私塾一所，學生廿多人。本校本相互提攜共爲鄉村服務之志，特約該塾爲本校改良私塾，每週星期六下午由本校前去指導。塾師馬君年雖不惑，猶極能自新。查該校學生初不知算術唱游爲何，經數月指導，已不復如小書獃習氣；是固不足誇功，要亦本校精神之一也。

教育調查

欲求普及教育之實施，先須明瞭一區域內之學齡兒童數，文盲數，以及原有教育之實施狀況，始能着手計劃，製成實施方案。鴻英小學既集中辦理於滬閔南柘路綫，而所求者在三五年以後，能達到普及教育之目的，故本學期最大工作，在調查本區域內之教育情況，幸於二十三年十二月前調查完竣，得有結束，此後能依照調查所得，作詳明之計劃，按步進行，則普及教育之目的，易於達到也。

此次調查時，雖鄉人忸於習見，以爲如官府之調查人丁，將不利於己身，曾遭遇若干困難。但經當事者詳加說明，善爲勸導，並得當地智識開通之農友及各小學學生之相助，得能順利進利，其可靠程度，亦幾近百分之百，故不能等閒視之也。

此次調查，係各小學總動員，有數點須加說明者如次：

(一) 鴻英一校校區與鴻英第二校校區相接，自上海縣之倪家橋起至上海縣之王家塘止，東西直徑約長十華里，南北直徑約寬二華里，面積約二十方里。

(二) 在此二十方里廣闊之區域內，上海縣公立小學僅有道南初級小學一所。

(三) 道南初級小學與鴻英小學取密切之聯絡，以期實施普及教育。故此次調查，亦蒙努力完成，應予致感。

(四) 王家塘係由中華職業教育社滬郊改進區趙家塘改進會與鴻英二小合作之流動育處，此次亦加入調查，俾能明瞭全區各項情形。

(五) 第三小學設於上海縣之顯橋與北橋間，其施教區域係東西綫長，南北綫短，故調查時亦依其圖形進行。

(六) 鴻英三小附設之簡易小學，地處松江縣之大王家灣，此次雖曾調查，但未列入下列統計之內，因該地偏僻，與三小距離太遠，照顧不應，下學期擬遷至三小左近，俾成一線也。

(七) 鴻英一小及鴻英二小之何家塘分校緊接松江縣界，兩小學雖有過半學生係松江籍，但因教育行政上關係，此次對於松江縣各鄉村未能作詳細調查，故何家塘分校之數字殊少，而實際上範圍甚大，人口亦衆多也。甚願此後將臨近松江縣

屬之村落，亦包括本區域內也。

統計與計畫

我鴻英各小學之目的，在求實施普及教育。其對象有兩種人物，一即學齡兒童，一即失學成人。學齡兒童之計算，以年在六歲至十四歲間之兒童，失學成人之計算，以年在十四歲以上，四十歲以下者。學齡兒童能勸令其入學者，須儘量招納，使受正式之義務教育。至失學成人，則設施民衆教育以救其愚。茲將各項調查所得，統計列表如下，並附實施普及教育計畫，以就正於有道。

鴻英鄉村教育區內村落數，戶數及人口數統計表

戶數	村落數	校別	
		項別	校別
167	8	一小	鴻英一小校區
92	3	倪小	
117	3	二小	鴻英二小校區
82	7	王小	
40	3	何小	
117	14	道南	
70	7	王家塘	
63	4	小三	英鴻
748	49	總計	

備註	人口		
	總	女	男
零星小戶，併人附近村莊計算。	748	380	368
	529	256	273
	492	242	250
	417	217	200
	170	89	81
	497	257	240
	270	130	140
	289	144	145
	3412	1715	1697

由本表可以推知下列各項：

(一) 平均每村計在十五戶左右，人數在七十人左右。

(二) 人口密度，每方里在一百六十人左右。(一校與二校約二十方里，三校約二方面，合計約二十二華方里。)

(三) 平均每戶人口數約四、六人(最多一戶計二十人。)

(四) 女多於男計十八人。



鴻英鄉村教育區學齡兒童表

(一)本區內平均每五人中有一學齡兒童。

由本表可以推知下列各項，並得實施普及兒童教育之方案：

總計	鴻英三小	區校小二英鴻					一英鴻		校別 年 齡
		塘王家	道南	何小	王小	二小	倪小	一小	
73	4	6	10	7	15	11	5	15	六
70	7	2	9	3	14	10	6	19	七
66	7	2	11	2	14	12	7	11	八
83	10	2	10	3	14	14	12	18	九
73	6	2	9	7	9	15	12	13	十
75	5	5	15	2	17	11	11	9	十一
82	9	4	9	4	12	10	20	14	十二
72	5	4	8	4	12	13	10	16	十三
58	6	1	11	1	13	8	11	7	十四
652	59	28	92	33	120	104	94	122	總計

(二) 鴻英各小學學生除簡易小學校不計入外，共計三百十三人，連同上海縣立道南初級小學合計共三百七十二人。

(三) 已入學學生占學齡兒童總數百分之五十七。

(四) 本區內學齡兒童尙未入學者計二百八十人，占總數百分之四十三。

(五) 現在各鴻英小學平均每級容納學生四十人，則再設七級，即可容納全數學齡兒童。

(六) 服務鴻英各小學之人員，若以一人一學級爲原則；則現有八學級，再設七學級，共十五學級。以十五人擔任，實爲巧合。

(七) 添設學級開辦費以每級一百四十元計算，則需開辦費九百八十元。

(八) 一時若不即添辦學級，則以每人教學四十人爲原則，凡鴻英小學服務人員，除教學各該校兒童外，並利用機會，分設流動教育處，以達到教學四十人爲標準。

(九) 鴻英各小學得依環境需要，辦理半日二部制或短期小學。

(十) 依學齡兒童調查表及各校區實際情形，對於二十四年開始後，各校應進行改革者如下述各點：

(1) 鴻英第一小學須招足學生八十人，另辦流動教育處一所。

(2) 一倪家橋分校添辦半日制一級，注意女生之招收。

(3) 鴻英第二小學須招足學生八十人，能添辦半日制一級最好。

(4) 二王家橋分校須添辦流動教育處一所，合原有學生須招至七十人。

(5) 二何家塘分校對於中溝翁家灣，新河灣之學齡兒童，儘量招收，以達到百分之九十爲最合。

(6) 鴻英三小須添辦流動教育處一所，使所有學齡兒童能達九十以上入學。

(十一) 於二十四年一年內，各校區就學兒童，須達到百分之八十。

(十二) 道南小學校區內學齡兒童失學者三十三人，若於可能範圍，由鴻英小學抽調人員，扶助推行兒童普及教育。倘上海縣教育局能設法增級，更樂觀厥成。

(十三) 王家塘流動教育處之設立，須與趙家塘改進會再行會商辦法。

以下亟須明瞭鴻英鄉村教育區內曾受教育或正在受教育者之人數，以見一區內之文化水準高下如何，並可知普及教育之設施如何逼切，茲將調查所得，列表如次，並指出其論點所在。

鴻英鄉村教育區內曾受教育人數統計表

對本校區人口之百分比	人數	項別	
		校別	項別
14.8%	105	鴻英一小校區	一小
16%	84	鴻英一小校區	倪小
13.8%	68	鴻英二小校區	二小
28.5%	119		王小
13.5%	23		何小
19%	94		道南
21.5%	58		王家塔
20.4%	59	鴻英三小	小三
17.8%	310	總計	

由本表可以知下列各點：

(一)本區內曾受教育人數祇占全人口，17.8%，可以想見上海附近鄉村之教育程度，殊為低微。

(二)本區內以二小王家塘分校區之百分比最高，二小何家塘分校區之百分比最低，相差百分之十五，超達一倍以上，兩地距離不及五里，其教育程度已差別如此。

鴻英鄉村教育區內正在受教育人數統計表

項 別	校 別								
	鴻英一小校區	鴻英二小校區	鴻英三小校區						
一 小	倪 小	二 小	王 小	何 小	道 南	王 家 塘	小 三	英 鴻	總 計
人 數	82	49	237	76	22	54	36	36	592
對本校區 人口之百 分比	10.95%	9.2%	48%	18.2%	13%	10.8%	13.3%	12.5%	17.3%

由本表可以明瞭下列各點：

(一)除上海縣教育局設立之道南小學外，自鴻英各小學設立後，驟增受教育者五百三十八人，即增受教育者。15.7%

(二)鴻英二小百分比特高之原因，係該校辦有民衆教育場，凡入場受訓者均包含在

內，不限於識字讀書也。（其辦法可參看報告。）

(三) 自鴻英各小學設立後，全區內曾受教育及正受教育之人數已占全區人口數百分之三十五以上。

鴻英教育區內曾受教育及正受教育之人數及百分比，已見上表，但彼等之教育程度如何，應加調查，藉知一區內之文化水準也。茲將調查所得，列表如下：

鴻英鄉村教育區受教育者教育程度調查表

業衆初小及民 學校畢	業畢完全小學 或肄	業畢中學以上 或肄	校 別	
			項 別	別
18	5	1	鴻英一小校區	一小
			鴻英二小校區	倪小
12	2	1	鴻英二小校區	二小
			鴻英二小校區	王小
20	3	6	鴻英二小校區	何小
			鴻英二小校區	道南王家塘
1	1	1	鴻英二小校區	道南王家塘
			鴻英二小校區	道南王家塘
7	4	4	鴻英二小校區	道南王家塘
			鴻英二小校區	道南王家塘
9	2	1	鴻英二小校區	道南王家塘
			鴻英二小校區	道南王家塘
6	2	1	鴻英二小校區	道南王家塘
			鴻英二小校區	道南王家塘
73	20	10	鴻英二小校區	道南王家塘
			鴻英二小校區	道南王家塘
6.07%	1.66%	.84%	計總數人	比
				分百

總計	略識文字	正在初小或民校肄業
187	110	53
133	82	46
305	68	223
195	92	74
45	21	22
148	78	59
94	54	28
95	47	39
1202	552	547
100%	45.92%	45.5%

附註：略識文字一項，包括曾受私塾教育者，其中程度差次不齊，有高至中學以上，有則真僅略識文字耳。

★ ★ ★ ★ ★

鴻英鄉村教育區內之受教育者業已明瞭，學齡兒童數亦已調查清楚。此後須注意者在成人失學人數之多寡，以製定實施普及民衆教育之方案，俾能循序漸進，以收普及之效。茲將各校區自十四歲以上四十歲以下之失學男女人數，列表如下：

鴻英鄉村教育區失學成人統計表

數	人		校	
	總	女	男	別
218	137	81	一小	鴻英一小校區
166	105	61	倪小	
158	96	62	二小	鴻英二小校區
76	70	6	王小	
46	29	17	何小	
206	149	57	道南	王家塘
98	76	22	王家塘	
87	60	27	三小	鴻英
1055	722	333	總數	
100%	68.4%	31.6%	百分比	

由本表可以推知下列各點，並訂實施普及民衆教育之方案如下：

- (一) 本教育區內平均每三人中有一失學成人。
- (二) 本教育區內失學之女子較男子數超達一倍以上，可知實施女子教育較男子爲重要。

(三) 依失學人數之多寡講，則鴻英一小校區最多，鴻英二小何家塘分校區最少。

(四) 依失學人數對各校區之人口總數百分比講，則以道南小學校區占 41.4%，及王家塘流動教育處占 36.3% 爲最多。以鴻英二小王家橋分校區占 18.4% 及

鴻英二小何家壩分校區占 20% 爲最少。

(五)若開辦民衆學校以招納此一千餘失學成人，平均每級以四十學生計算，則須開辦民衆學校二十六級。

(六)每級費用若以三十元計，則需費七百八十元，即可完成本區內之民衆普及教育。

(七)此一千餘失學成人若以服務鴻英小學之十五人分擔，則平均每人擔任教學失學成人計七十人。

(八)依據本表及各校實際情形，在二十四年開始後，各校對於民衆教育之設施，有如下列之指示：

(1)鴻英一小須開辦民衆學校兩班，一班招收女生，一班招收男子。

(2)一小倪家橋分校須開辦民衆學校一班。

(3)鴻英二小已有青訓班成立，須添辦婦女班一級。

(4)二小王家橋分校急須開辦女子班一級。

(5) 二小何家塔分校開辦民校一級，能將失學男女儘量招收，期達百分之九十以上。

(6) 鴻英三小開辦民校一班，注意婦女之招收。

(7) 縣立道南初級小學除自辦民衆學校外，於二十五年起當由鴻英小學服務人員襄助辦理民校，以期早日普及。

(8) 王家塔現由顧橋農教館與趙家塔改進會合設一民衆學校，此後能繼續合作，最所企盼。

(九) 各民衆學校得依實際需要，成立民衆教育場，以招納已過四十歲之農友，灌輸以公民常識。

(十) 各民衆學校得依環境之不同，開辦晨班或夜班。

(十一) 以民衆學校爲基點，以民衆教育爲手段，期使當地農友團結組織，合力以圖鄉村之改進。

失學成人已如上表所述，本區史進而調查不識字之原因所在，以見農友之處境困苦

情形。此項調查包括未屆學齡之幼童，及以屆學齡而未能入學之兒童，並失學成人與四十歲以上未受教育之男女綜合而統計之。茲將統計表列下：

鴻英鄉村教育區不識字原因統計表

百分比	人數	項別
6.4%	142	無校 入學
9.6%	211	無志 入學
27.7%	611	生活 困難
26.9%	595	助理 田作
8.6%	190	家長 失職
1.5%	33	殘廢
.1%	2	低能
19.2%	424	未屆 學齡
100%	2208	總計

由本表可以明瞭下列各點：

(一)本教育區內不識字者幾占全人口總數百分之六十五。

(二)不識字之重大原因繫乎經濟。蓋「生活困難」及「助理田作」兩項合計之，人數達一千二百以上，百分比在五十四以上也。

(三)年老者大都無志入學。

除上列各項有關乎普及教育之統計表外，此次於調查時，附帶調查戶主職業及旅外人數，以見上海附近農民之離村運動，是否強烈。並查鄉村人民之年齡。現將各表統計如下：

鴻英鄉村教育區內戶主職業統計表

百分比	人數	業別
77.54%	580	農
14.7%	110	工
3.34%	25	商
.54%	4	學
.4%	3	醫
.8%	6	巫
.13%	1	屠宰
.13%	1	傭工
.27%	2	小販
.27%	2	未成年
1.88%	14	其他
100%	748	總計

由本表可知下列各項：

- (一) 鄉村主要職業以農占絕對多數，達百分之七十七以上。
- (二) 除在滬經商及做工者，大多數工商尙兼作農事。
- (三) 三年來滬上資本家及地產公司在滬閘南柘路線購買地產者甚多，農地日蹙，實有

隱憂。

鴻英鄉村教育區旅外人數調查

人數	校別	
	75	鴻英一小校區
46	鴻英二小校區	倪小
34		二小
9		三小
5		何小
21		道南
27		王家塘
6	鴻英三小	小
223	總計	
6.5%	對本教育區全人口之百分比	

自本表觀之，則滬郊農民對於拋棄鄉村，謀生都市之趨勢，並不顯著。且旅外者大多係水木工匠，實少出外流浪者，或係小自耕農較多之關係，使農民安於鄉村，勤其業務也。（農村經濟尚未著手調查，以半年之詢問及觀察，小自耕農實占百分之七八十左右。）

鴻英鄉村教育區內人口年齡統計表

數人	齡 年
353	1—5
367	5—10
356	10—15
252	15—20
259	20—25
242	25—30
273	30—35
223	35—40
219	40—45
149	45—50
125	50—55
109	55—60
106	60—65
54	65—70
27	70—75
11	75—80
8	80以上
9	詳 未
3142	計 總

附註：(一)王家塔流動教育處未曾調查，故未列入。

(二)未詳係旅外人數，故無從調查。

(三)年齡平均數為 26.75 歲

(四)年齡中數為 24.69 歲

(五)年齡 Q_1 為 10.92 歲

(六)年齡 Q_3 為 40.54 歲

編後贅言

鴻英師資訓練所創辦於二十二年十月，迄此報告册付印，爲期纔一年又三月，在此短暫時間內，瑣細之事務，重大之改革，積累殊多，仰賴董事會諸先生隨時匡助，得能順利進行。乃者各學員分途下鄉，創辦小學，中間雖遭遇若干困難，幸各學員對於鄉村小學教育認識甚深，並具有相當經驗，故尙能按照計畫，切實執行，以做，以學，以教，努力以赴所懸之鵠的也。

夫教育事業之推進，非可一蹴而成，必依社會之改進而前；且有若干成績，非積年累月，從長籌商，施行不可。故閱者不能懸理想標準，以求半年來鴻英小學之成績；若就事實上指示其誤失所在，教以日後應行注意之點，俾有遵循，則當爲農民馨香以求。抑又欲爲諸同志告者：諸同志半年來辛勤不息，勞神竭力，爲農友服務，爲學校盡職，爲若干兒童啓迪智識，其績功之深，實無可限量，此後更須堅其毅力，強其意志，奮發其精神，使身入一社會，則社會因之易俗；語及一農友，則農友因之啓蒙。我今日

治一事，須問事之益於農友者幾希，益於兒童者幾希；我今日發一言，須問言之益於農友者幾何，益於兒童者幾何。處處腳踏實地，從事工作，抱和愛之態度以待人，抱謙虛之胸懷以進修，則明年今日之成就，必不爲此寥寥小書所限也。若此，則服務農村社會之天職已盡，亦可告無愧於校主葉鴻英先生辦學之熱誠也。編後有感，書此與諸同志共勉之。

李楚材二十四年一月

上海图书馆藏书



AS41 212 0015 6209B

~~D. 7061~~