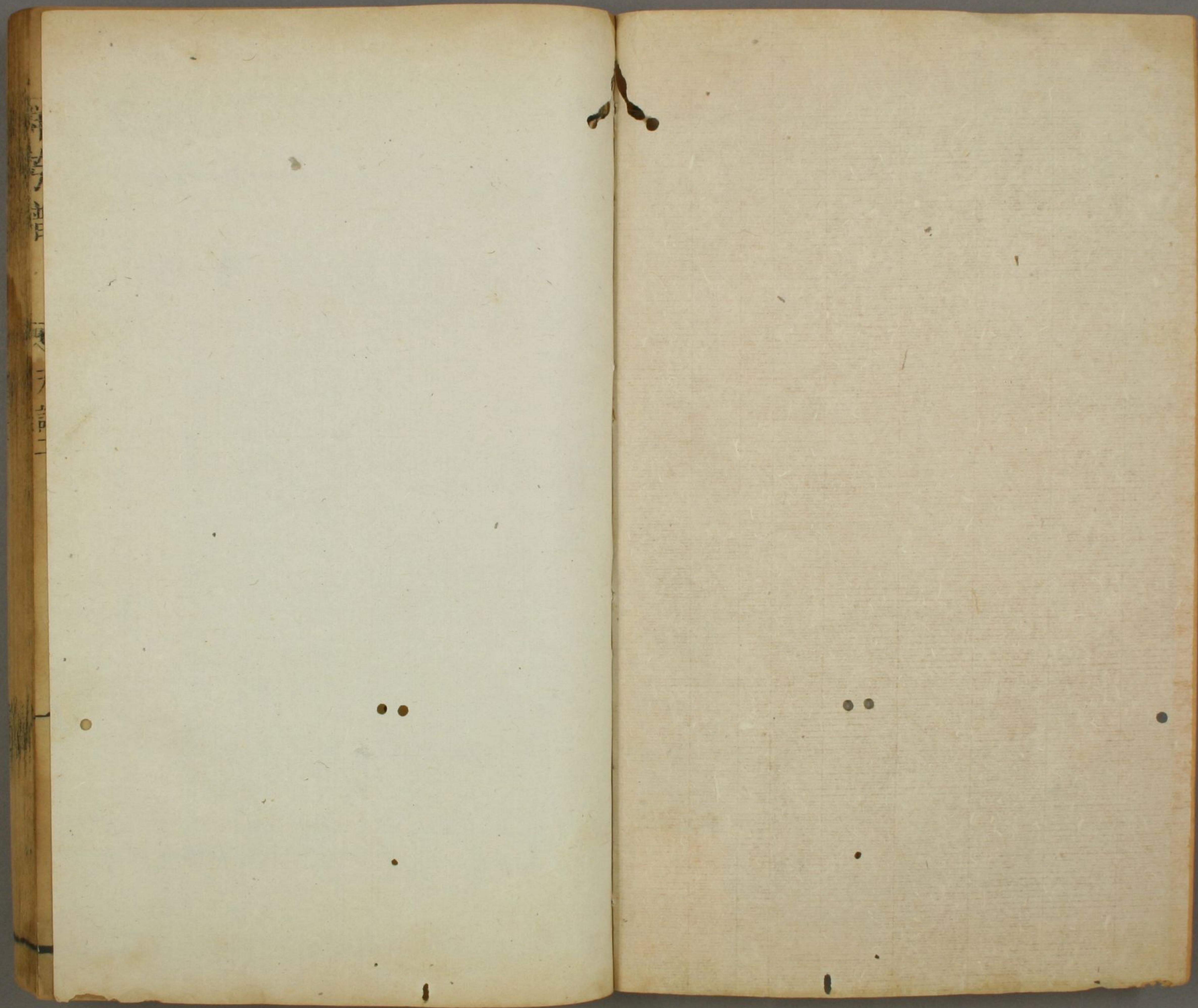




風陵文庫  
文庫19  
F105  
2





二如亭群芳譜元部目錄

第二冊

天譜二

日

月

星

漢

群芳譜

天譜二

F0105-(2)

群芳譜天譜二目錄

二如亭群芳譜天部卷之二

濟南 王象晉 蓋臣甫 纂輯

松江 陳繼儒 仲醇甫

虞山 毛鳳苞 子晉甫 同較

寧波 姚元台 子雲甫

濟南 男王與朋 孫士鶴 曾孫啟溥 詮次

天譜二

陽精也說文曰日者實也大明盛實字從○

從一象形也又君象也一名靈曜一名大明  
一名朱明一名東君一名陽烏日徑千里圍  
三千里下於天七千里考靈曜云日有九光  
光照四極光之所及經八十一萬里日循黃  
道三百六十五日有奇而一周天黃道日之  
所行也半在赤道外半在赤道內與赤道東  
交于角五弱西交于奎十四少強其出赤道  
外極遠者去赤道二十四度斗二十一度是

也其入赤道內極近者亦二十四度并二十  
五度是也日南至去極最遠景最長自南至  
之後日去極稍近故景稍短日晝行地上度  
稍多故日稍長夜行地下度稍少故夜稍短  
日所在度稍北故日出入稍北以至于夏至  
日最北去極最近景最短自夏至之後日去  
極稍遠故景稍長日晝行地上度稍少故日  
稍短夜行地下度稍多故夜稍長日所在度

稍南故日出入稍南以至于南至而復初焉  
冬至日南行三萬里夏至北行三萬里春秋  
東西亦如之東至角西至婁去極中仲春仲  
秋日行南北中與地之卯酉相當是以晝夜  
均平則為春分秋分日月之光不至則萬物  
寢息日內黑而外瑩光麗中天照耀萬物有  
遲疾發斂南北之行日北而萬物生日南而  
萬物死行東陸謂之春行南陸謂之夏行西

觀音現

陸謂之秋行北陸謂之冬若夫春日紅潤夏  
日炎蒸秋日燥烈冬日溫平皆吉徵也日光  
曰景日影曰晷日氣曰晧日初出曰旭日大  
明曰昕日晡曰溫日煦在午曰亭午在未曰  
昃日晚曰盱日將落日薄暮日西落光返照  
于東曰返景在下曰倒景

跌音迭

○休徵 聖王在上則日光明五色備具  
日者君象德政無失百姓安寧則日華  
五彩至德之朝日月若連璧  
如半暈法當在日上如冠有兩耳者更吉

羊方譜

卷二 天譜

三

君德應天上下和平則日中有王字  
人君德政皆備則日色精明而揚光  
人君

有德天下大豐則有四彗俱宋志  
于窮桑日五色互照日中有王字漢少昊邑四彗者日出光芒如

文帝漢景帝王夫人夢日入懷後生武帝姚  
唐玄宗開元二年二月朔日應虧不虧姚

崇表賀唐開元十二年七月戊午朔于曆  
常食半強自交趾至朔方候之乃不食十二

月庚戌朔于曆當食大半時東封泰山還次  
梁宋間皇帝徹膳不舉樂不蓋素服日亦不

食時群臣與八荒君長之來助祭者皆奉壽  
稱慶肅然臣服陶隱居母夢日入懷因而

有孕後生隱居威少保繼光生之日日華  
五色後立功闡浙薊鎮為世虎臣官至左都

督少保

適音謫

○咎徵

人君德政有瑕人民怨咨則日生變異  
以彰乖慝人君男教不修陽事不得

適見于天日為之食故日食則天子素服而  
修六宮之職蕩天下之陽事哀公六年楚

有雲如衆赤鳥夾日以飛三日周太史曰其  
當王身乎禁之可移于令尹司馬王曰除心

腹之疾而寘之股肱何益乃勿禁孔子曰昭  
王知大道矣其不失國也宜哉唐僖宗乾

符六年十一月朔兩日並出而鬪離而復合  
三日乃不見是月黃巢劉漢宏作亂帝遷巴

蜀周顯德七年正月日既出下復有一日  
相掩黑光摩蕩者久之宋政和二年四月

日中黑子二年三如粟德祐二年二月  
日中黑子如鷲卵相蕩漢正和四年八月

朔日食不盡如鈞梁武帝太清元年正月  
朔同唐開元十七年十月朔同宋仁宗

祭音諫

康定元年正旦同 嘉祐四年正旦同 神  
宗熙寧元年正旦同 宋仁宗景祐元年四  
月日食四月純陽古人尤忌 唐  
口年日食壁李泌曰吾當之矣

東壁圖書之府日食大臣當有憂者

○護日

季秋月朔辰弗集于房瞽奏鼓齊夫馳  
庶人走 **夏書** 天子救日置五麾陳五  
兵五鼓諸侯置三麾陳三兵三鼓大夫擊柝  
充其陽也 **穀梁傳** 日有食之以朱絲縈社

辰日月會次之名集合也不合則食司瞽

**公羊傳**

用牲于社伐鼓于朝 **左傳**

者奏于王主幣者馳幣以禮神

國朝

遇日食百官朝服于禮部行救護禮預行天  
下救護 春秋二百四十二年日食三十有  
六 日月之會自有常數每一百七十三日  
有餘日月之道一交則日月必食 **春** **秋正義**  
昭二十一年秋七月日有食之公問于梓  
慎曰是何物也禍福何為對曰二至二分日  
有食之不為災日月之行也分同道也至相

戰錢弓矢

過也其他月則為災陽不克也故常為水 **左傳**  
昭公十七年六月日食視史請用幣季

平子不許太史曰日過分而未至三辰有災  
于是百官降物君不舉樂奏鼓祝用幣史用

**白孔六帖**

漢文紀十一月晦日有食之

謫見于天災孰大焉 黃琬祖父瓊為魏郡

守時日食而京師不見瓊表日食之狀太后

詔問日食多少瓊久而無對琬年七歲在傍

謂瓊曰何不言日食之餘如月

之初瓊遂用其言答詔 **東漢書**

○占候

安居而日暈多成風雨 暈黑則穀傷

大水暈青則糴貴多風暈赤則暑雨霽

虛暈黃則風雨時農田治數見則大安 **俱祥**

**異賦** 日暈兩半相向天下大風 暈兩珥

有雲貫之其分多疾 **俱宋志** 日生耳諺云  
南耳晴北耳雨日生雙耳斷風雨若長而下



垂通地名曰日幢主久晴 日行失度出陽 此言一朶  
 道多旱風出陰道多陰雨 諺云今夜日沒 烏雲漸起  
 烏雲洞明朝曬得背皮痛 又云日沒返照 而日落其  
 曬得貓兒叫 日沒後起青白光數道下狹 謂平天原  
 上潤直起亘天俗呼青白路 正月 日蝕人流 中  
 主來日酷熱惟夏秋間有之 穀貴齊大飢 又主秦大旱  
 穀貴齊大飢 日赤如血大旱 日上有黑雲大旱 立春  
 日赤如血大旱 日上有黑雲大旱 立春 立竿野中 雲夜間開  
 晴明少雲歲熟陰則蟲傷禾豆 量日影一尺大飢旱二尺赤地千里三尺旱亮也  
 四尺五尺低田收六尺大收七尺次收八尺澇九尺一丈大水 雨水 陰多主言半天雖  
 尺次收八尺澇九尺一丈大水 雨水 水少高有雲及日 沒下段無  
 下並 朔日 晴主人安國泰歲豐寇息牲旺連 雲如日在  
 吉 朔日 三日內無風雨而陰和不見日色 岩洞也返  
 主一歲 三日 晴明主 五日 晴明 六日 晴主 七  
 大美 三日 上下安 五日 民安 六日 大熟 七  
 照在口入

日 晴民安君 八日 晴暖宜穀 上元 晴主一春之前  
 臣和會 高田大熟 少雨又宜  
 百果 十六日 夜晴主旱惟 十七日 是日為秋收  
 水鄉宜之 日晴主秋成  
 百果 日暈 丙丁日主旱戊巳大水土工起 二  
 蕃茂 日暈 庚辛兵壬癸江河決溢四月同  
 月社日 晴明六 春分 晴明燠熱 二日 田家謂備工之人  
 畜大旺 萬物不成 之上工 此日上工  
 日宜 十二日 晴則百果實怕夜雨若此日雖  
 晴 雨多亦無妨陳元義云二月得  
 十二夜晴一 十五日 為勸農日晴主年豐又  
 年晴雨調勻 為花朝晴則百果實  
 二十日 晴主 三月 日蝕大人憂其分大水出  
 糴平 有旱飢絲綿布米貴楚地  
 大凶 黃 清明 喜晴惡雨諺曰簷前插柳青農  
 帝占 人休望晴簷前插柳蕉農人好

作嬌又午前晴早蚕收午三日晴主桑貴諺

後晴晚蚕收月令通考四月日蝕天下早疫牛

晴桑上夏雨隨書占四月無食六畜死宋大

掛銀瓶夏雨隨書占四月無食六畜死宋大

凶京立夏日暈主水晴主旱大晴朔日豐晴

房占立夏其年必旱文林廣記朔日豐晴

而燠主早有暈主水主風十四晴主歲稔諺

主熱有重種兩禾之患十四云有利無利

但看四月十四黃昏時日月十六日月對五

對照主春秋旱月令通考十六日月對五

月日蝕大旱大飢人死六芒種晴明主豐午

及四尺二寸二分夏至日暈主有水便民圖

瓜不成東方朔占夏至日暈主有水便民圖

不成人病歲時雜占午時量日影一日晴

不及一尺八寸禾不成東方朔占午時量日影

年豐五日大晴主水值夏至天六月日蝕六畜

旱沛大凶三日晴主旱諺云六月初三晴六

日晴主收乾稻七月日無光蟲災歲凶家

水壞城郭鄉帛貴歲惡秦國惡之庚

日月失色令人食不入口腰脊股肩背皆腫

家語立秋晴主萬物少成熟一八月日蝕人

事親立秋云主歲稔田家五行八月病瘡疥

白露晴主收稻屬火秋分晴主不收朔日晴

蝗蟲多難種菜秋分晴主不收朔日晴

連冬早宜薑十一日小晴十五晴主來年高

月令通考十一日小晴十五晴主來年高

水月令九月日食飢疫布帛貴鹽貴朔日晴

通考九月日食飢疫布帛貴鹽貴朔日晴

女工貴韓大凶日食人

女工貴韓大凶日食人

女工貴韓大凶日食人

女工貴韓大凶日食人

女工貴韓大凶日食人

女工貴韓大凶日食人

女工貴韓大凶日食人

女工貴韓大凶日食人

女工貴韓大凶日食人

女工貴韓大凶日食人

女工貴韓大凶日食人

萬物不成 **九日** 晴則冬至元旦上元清 **十三**

**四時占候** 晴則一冬 **十月** 日食冬旱六畜貴魚鹽貴 **貴帝占**

**立冬** 晴主小寒人吉又諺云立冬日晴主冬 是日先立一

丈竿占日影得一尺大疫大旱大暑大飢二 尺赤地千里三尺大旱四五尺低田收六尺

高低田俱熟七尺高田收八尺 **朔日** 晴則 九尺大水一丈水入城 **家塾事親** 一冬

多晴 **十五十六日** 晴主冬 **十一月** 日食人 畜俱疫

魚鹽貴糴貴牛死 **冬至** 晴萬物不成又主年 必雨 **圖** 是

燕大凶 **占** 日月中豎八尺表視其容如度歲美人和不 則歲惡人惑容進則水容退則旱進一尺則

日蝕退一尺 **十二月** 日蝕其下水災夏麥不 則月蝕 **舊法** 收穀貴牛多死趙大凶

**黃帝**

**典故** 天子春朝日秋夕月朝日以朝夕月以古者春分 天子玄端朝日于東門之外 **禮玉** 朝日

**陰** 鍾山之神名曰燭陰視為晝暝為夜吹 郊泰時平 為冬呼為夏身長千里人面蛇身赤色又名 且出行宮

燭龍天不足西北無陰陽消息故有龍啣火 揖日其夕 精以往照天門云 **山海經** 若木在建木西 西南向揖

未有十日其華照地 日中有駿鳥 **俱淮南** 月 灰野之山有樹青葉赤華名若木生崑 若木端有

崑山附西極其華光下照地又曰大荒之中 十日狀如 暘谷上有扶桑木十日所浴九日居下枝一 連珠

日居上枝皆戴鳥 **山海經** 東南桃都山有 駿鳥三足 大樹名若木枝上有天雞日出照此水鷄即 鳥也

鳴天下雞皆鳴 **太山東南名日觀** 鷄一鳴時見日出三丈許 **安中記** 羲和東方二國

名日所由過也 每日出二國人為御推升太虛故唐虞取以名官 **山海經** 人主兄日姊

月 **春秋感精符** 鬱華又名鬱儀奔日之仙故曰鬱儀赤文與日同居結隣奔月之仙故

相保 **雜集** 桀無道兩日並照在東者將起西者將滅費昌問馮夷曰何者為殷何者

為夏馮夷曰西夏也東殷也于是費昌徙族歸殷 **玉充論衡** 白水之南建木之下日中

無影蓋天地之中也又宋景德元年十二月甲辰日有二影如三日狀 **呂氏春秋** 齊有

不夜縣古者有日夜出于東萊故萊人立城以不夜為名在登州府文登縣東北 **齊地記**

方諸山真人皆呼日為圓羅耀外國人呼

日為濯羅耀 **直隸** 堯時十日並出草木焦枯堯命羿射之中其九鳥皆死 **淮南子** 穆

王駕八駿之乘西觀日所入處日行萬里 **列子** 懿王元年天再旦于鄭 **汲冢紀年** 秦

始皇作石橋于海上欲過海觀日出處有神人驅石去不速神人鞭之皆流血 **三秦畧**

漢成帝問劉向曰俗說謂文帝及徵後期不得立日為再中有諸向曰文帝少即位不容

再中 **風俗通** 魏文帝為王時夢日墜地分為三已得其一納之懷中 **談數** 晉明帝幼

而聰慧元帝寵愛之年數歲常置膝前屬長安吏來帝因問之曰日與長安孰近對曰長

安近不聞人從日邊來只聞人從長安來明日宴群臣又問之對曰日近帝動容曰何乃

異昨日之言乎對曰舉頭見日不見長安以是知近帝大悅 虞公與夏戰日欲落以劍

指之遂不落 魯陽公與韓戰酣日暮援戈揮之日返三舍 **俱淮南子** 魏程立夢登太

山捧日立以白太祖太祖因改名曰昱 魏豹傳 有客登岱 白駒日影

嶽絕頂以伺日出久之星斗漸稀東望如平也

地天際已明其下則暗又久之明處有山數

峯如臥牛車蓋之狀星斗盡不見其下尚暗

久之日從暗出初露一痕照耀東海水如盃

大泓乍沉乍浮倏焉日輪涌出正紅色騰起

數十丈至明處全無光其下亦尚暗 **邵氏問**

**見** 宋有田父曝日于野美之謂其妻曰

吾負日之暄以獻吾君必獲重賞 夸父不

量力欲追日影逐之 **岵谷渴飲河渭不足將**

北飲大澤未至渴而死 **俱列子** 文七年鄧

舒問于賈季曰趙衰趙盾孰賢對曰趙衰冬

日之日也趙盾夏日之日也 **左傳** 唐宮中

冬日可愛夏日可畏

以女工揆日長短冬至後以紅線量日晷增一線之長

○麗藻散語 日月麗乎天 明兩作離大人以繼明照于四方 君子終日乾乾

夕惕若厲无咎 日中則昃月盈則食天地盈虛與時消息而況于人乎況于鬼神乎

懸象著明莫大乎日月 日月得天而能久照 日月之道貞明者也 **易** 分命羲仲宅

岵夷曰暘谷寅賓出日寅餞納日 **虞書** 自

朝至于日中昃不遑暇食 一日二日萬幾

**書** 日居月諸胡迭而微 日之夕矣 瞻彼日月悠悠我思 豈不日戒一月三捷

我日斯邁 吉日維戊 吉日庚午 日月告訥不用其行 日監在茲 日就月將 **俱**

**詩** 日南則景短多暑日北則景長多寒日東則景夕多風日西則景朝多陰 以土圭

測日之法以正日景以求地中俱月禮日者眾陽之宗陽精外發故以晝明萬年曆

夫日者乃陽德之母也春秋內事陽燧見日則燃而為火淮南子日者眾陽之宗輝

光所燭萬里同晷故日將旦清風起群陰伏李尋傳日出三竿黃色赤暈南齊天文志

化國之日舒以長故其民間暇而力有餘亂國之日促以短故其民困鶩而力不足舒

長者非義和安行君明民靜也促短者非分度戒損上闢下亂也潛夫論月則陰精口

則陽精故周髀云日猶火月猶水水火則施光水則含影月光生于日所照魄生于日所蔽

**事林廣記**日行舒疾與騏驎步相類百虎論衡日行遲月行疾者何君舒臣勞也日

月所以懸者何助天行化昭明下地也百虎通日者太陽之精積而成鳥象鳥陽之類

其數奇月者陰精之宗積而成獸象兔陰之類其數偶張衡靈憲日者火精也范子計

**然**積陽之氣生火火氣之精為日淮南子宋玉招魂十日代出流金鑠石楚辭日

為流珠泰同契天地間理與氣而已有理斯有氣有氣斯有形天之氣下柔而上剛愈

高則愈清清則愈剛故日月星辰歷千古而不毀地之氣上柔而下剛愈深則愈堅堅則

愈剛故江湖之底深山之谷類多堅剛按天體北高南下日近北則去地遠而出早入

遲故晝長日近南則去地近而出遲入早故晝短四時者天之吏日月者天之使淮南子

**日**按地居天之中地平不當天之半地上天多地下天少是以日出日落時見日大近

人也日中時見日小遠人也日初出時見日大宜暖熱而尚寒涼者陰凝而陽未盛也日

中時見日小宜寒涼而反暖熱者陽盛而陰已消也申未時愈熱者陽積而盛也廣海冬熱者由冬日南行正當戴日之下故熱朔北夏寒者夏日雖北行然朔北直當陰山之背處日光斜及故寒由此觀之南北寒熱亦由于日也日君道也無臄魄之變月臣道也遠日益明近日益虧望與日軌相會則從而浸遠遠極又徙而近交所以注人臣之象也望而止于黃道是謂臣于君明則陰斯食矣朔而止于黃道是謂臣壅君明則陽為之食矣若過至未分月或變行而避之或五星潛在日下禦侮而救之或涉交數淺或在陽曆陽盛陰微則不食或德之休明而有小眚焉則天為之隱雖交而不食此四者皆德教之所由生唐書物類相動本標相應故虎嘯而谷風至龍舉而景雲屬麒麟闕而日月

食鯨魚死而慧星出蠶珥絲而商絃絕賈星墜而渤海决雜南子孔子東遊見兩小兒問辨問其故一兒曰我以日始出去人近日中時遠一兒曰日中時近日初出時遠一兒曰日初出時如大車輪及中如盤孟此不為遠者小而近者大乎一兒曰日初出蒼蒼涼涼日中時如探湯此不為近者熱而遠者涼乎孔子不能决兩兒笑曰丘孰謂汝多智乎

**列子**

取日虞淵洗光咸池潛授五龍夾日以飛唐秋仁傑贊

**以飛**

日中則移吳越春秋

暇將出今東方

**楚辭**

日月者人君之象也

君不假臣下之權則日月揚光

**瑞應圖**

九

**管子**

暑乃至時雨乃降五穀百果乃登此謂日德

遠而望

**管子**

之皎若太陽升朝霞

**洛神賦**

日出于地萬

物蕃息

**文子**

景日晡靈玄鳥攸生

**傳玄擬**

日初出其容暇暇盛

**天問** 昴明離章五色淳光 **太玄經** 日神

五色明照四方 日為太陽之宗 **晉天文志**

扶桑曉兮白日飛 **李白** 日出于暘谷浴拂桑在碧

于咸池拂于扶桑是謂晨明登于拂桑爰始海中高數

將行是謂朏明至于曲阿是謂旦明臨于曾千丈兩幹

泉是謂蚤食次于桑野是謂晏食臻于衡陽同根互相

是謂隅中對于昆吾是謂正中靡于鳥次是依倚朏明

謂小還至于悲谷是謂備時至于女紀是謂將明也曲

大還經于隅泉是謂高春頓于連石是謂下阿山名會

春爰止羲和爰息六螭是謂懸車薄于虞淵泉東方多

是謂黃昏淪于蒙谷是謂定昏日入崦嵫經水地昆吾

于細柳入于虞淵之汜曙于蒙谷之浦日西南方之丘

垂景在樹端謂武照百川以水開煖千林而鳥次西方

之桑榆 **淮南子** 貝花發煎綠潭而珠沸瀾青山悲谷西

雲而火生曜凝霜而輕白帶飛 淡紅赫方大壑女

然作色無物不憚温然為容有情皆翫終而紀西方之

二音 朏妻配

連音 燿

燿音 燿

燿音 燿

汜音 汜

汜音 汜

復始既明且煥自非造化之至精焉能作群陰高春日

生之壯觀 **日** 步栖遲以徙倚兮白 未曛備時

日忽其將匿風蕭瑟而並興兮天慘慘而無 也連石西

色獸狂顧以求群兮鳥相鳴而舉翼 **日** 北之山下

自呈形于日中儀鳳肯慙信五色而都混高 羲和馭者

天已及豈三年之始冲懿此生成貫乎今昔 鳴龍也懸

東西必隨于運動昇降寧離于赫奕俯黃人 車日至此

而更助金光映玉宇而偏疑鳥跡既乃騰凌 懸而不用

霄漢披拂雲霓那楚幕而堪處匪霜臺之足 崦嵫山名

棲分明而不似籠中罔非仙鶴髣髴而還如 日所入處

鏡裏豈是山雞曷九雛之莫對乃三足而長 細柳西方

在黑羽雖同于不黔白頭詎得而終待始來 之野蒙谷

何地誰見入于重輪爰止何年孰可聞于真 之浦蒙汜

宰徒訝其焯焯煌煌形標翼張縱橫弄色宛 之水

轉和光風起而遙疑飛動烟舍而杳若潛藏



足令人子開窺因寄情于反哺日官頻測空  
懷望于殊祥嘉其霽爾無疋哀然斯出鳴琴  
安得寫其啼流水焉能變其質復不知見也  
何期隱也奚歸有咸池兮飲不飲有蟠桃兮  
依不依誰使梯航景象沐浴光輝炫晃乎清  
晝優游乎翠微靡願稻梁志士留之而莫得  
無猜彈射夸父驚之而不飛客有指寥廓之  
儀形訪前時之歌詠且彼素姿神異亦羽輝  
映不為陰騭之符蓋本陽精之命今仁風已  
扇孝理方盛烏之靈兮得不降休而瑞聖

**儀日**

喻生而眇者不識日問之有目者或  
告之曰日之狀如銅槃扣槃而得

其聲他日聞鐘以為日也或告之曰日之光  
如燭捫燭而得其形他日搯籥以為日也日  
之與鐘籥亦遠矣而眇者不知其異以其未  
嘗見而求之人也道之難見也甚于日而人

之未達也無以異于眇達者告之雖有巧譬  
善導亦無以過于槃與燭也自槃而之鐘自  
燭而之籥轉而相之豈有既乎故世之言道  
者或即其所見而名之或莫之見而意之皆  
求道之過也然則道卒不可求歟蘇子曰道  
可致而不可求何謂致孫武曰善戰者致人  
而不致于人孔子曰百工居肆以成其事君  
子學以致其道莫之求而自至斯以為致也  
歟南方多没人日與水居也七歲而能涉十  
歲而能浮十五而能沒矣夫沒者豈苟然哉  
必將有得于水之道者日與水居則十五而  
得其道生不識水則雖壯見舟而畏之故北  
方之勇者問于没人而求其所以沒以其言  
試之河未有不溺者也故凡不學而務求道  
皆北方之學沒者也昔者以聲律取士士雜  
學而不志于道今也以經術取士士知求道

琴有烏夜啼曲

而不務學渤海吳君彥律有志于學者也  
方求舉于禮部作日喻以告之

**蘇東坡**

對

臣聞日者衆陽之宗人君之表至尊之象君  
德衰微陰道盛強侵蔽陽明則日蝕應之書  
曰羞用五事建用皇極如貌言視聽思失大  
中之道不立則咎徵荐臻六極屢降皇之不  
極是爲大中不立其傳曰時則有日月亂行  
謂眇側匿甚則薄蝕是也又曰六沴之作歲  
之朝曰三朝其應至重迺正月辛丑朔日有  
蝕之變見三朝之會上天聰明苟無其事變  
不虛生臣聞師曰天右與王者故災異數見  
以譴告之欲其改更若不畏懼有以塞除而  
輕忽簡誣則凶罰加焉其至可必詩曰畏天  
之威干時保之皆謂不思者凶懼之則吉也

**孔光日蝕對**

歌行

赫赫初出咸池中浴光洗跡生  
天東不覺有物來晦昧團團一

片如頑銅前時蝦蟇食爾妃天下戢戢無有  
忠責罵四方誰膽大仰頭憤憤唯盧仝欲持  
寸刃去其害氣力雖有天難通是時了無毫  
芒益徒有文字辯且雄仝死于今百餘載日  
月幾度遭遮蒙衆人見之如不見誰肯開口  
咨天公老鴉居處已自穩三足鼎時何乖慵  
而今有嘴不能噪而今有爪不能攻任看怪  
物翳天眼方且省事保爾躬日月與物固無  
惡應由此鳥招禍凶吾意彷彿料此鳥定亦  
閃避離日宮安逢后羿不乖暴直與審殼彎  
強弓射此賈怨鳥以謝毒惡蟲二曜各安次  
災害無由逢南不尤赤鳥東不誚蒼龍北龜  
勿吐氣西虎勿嘯風五行不汨陳虞舜生  
重瞳我今作此詩可與仝比功

**梅聖俞**

詩

**五言**

遙峰隱半規

太陽移日晏

晚見朝日曛

浮雲蔽紫闥白日難

迴光 野潤烟光薄沙曠日色遲

日移歌袖青霄近笛牀 江城孤照日山谷

遠舍風 滄海先迎日 銀河倒列星 落日

邀雙鳥 晴天捲片雲 寒日外澹泊長風中

怒號 羲和冬日近 愁畏日車翻 俱杜少陵

青天敷翠彩 朝日含丹輝 賜谷發精曜

九日棲高枝 願得並天馭 六龍齊玉羈 傅玄

陰陽迭用事 乃俾夜作晨 咿喔天雞鳴 扶

桑色 昕昕赤波千萬頃 湧出黃金輪 劉禹錫

觀日出 杲杲冬日出 照我屋南隅 負暄閉

目坐和風生 肌膚初似飲醇醪 又如蟄者蘇

外融百骸暢 中適一念無 曠然忘所在 心與

空虛俱 白居易 落日在簾鈞 溪邊春事幽

芳菲綠岸圃 樵爨倚難舟 啁雀爭枝墜 飛蟲

滿院遊 濁膠誰造汝 一酌解千憂 杜甫 讓

爾名千載還 吾適一區竹 深留客坐苔 濕藉

兒扶雨歇啼鳩婦 風疎縱鼠姑 雕闌白日下 于公名若

堪老托注湖 于念東 長繩難繫日 自古共 瀛濟寧人

悲辛黃金高北斗 不惜買陽春 石火無留光 都御史

還如世中人 卽事已如夢 後來我誰身 提壺

莫辭貧取酒 會四隣 仙人 七言 春渚日落夢

如恍惚未若醉 中真李白 相牽杜甫

東邊日出西邊雨 道是無晴也有晴 劉禹錫

未離海底千山黑 纔到天中萬國明 宋太

祖 嶺上晴雲如劈絮 樹頭初日掛銅盤 蘇

東坡 城頭旭日照關杆 城下降戎綵仗攢

九陌塵埃千騎合 萬方臣妾一聲歡 樓臺乍

仰中天異衣服 初迴左衽難清水 莫教波浪

濁從今一統屬 長安薛逢 朝遊碧峯三十

六夜向天壇 月邊宿仙人 攜我攀玉英 壇上

半夜東方明 仙鐘撞撞迎海日 海中離離三

山出霞梯赤城遙 可分霓旌絳節擁彤雲 八

龍五鳳紛在御王母  
欲上朝元君

**月**

闕也隨時圓缺也積陰之寒氣為水水氣之

精為月朔後則魄死明生故曰哉生明望後

則明死魄生故曰哉生魄朔而月見東方謂

之朏承大月月生二日謂之魄承小月月生

三日謂之朏弦月半之名也望月滿之名也

十五為望亦有十四十六十七者視節氣遲

速也晦而月見西方謂之朏晦灰也京房曰

朏音玉

朏音朏

月與星辰陰也有形無光日照之乃有光一

說其質圓其體黑受日之光而白不照處則

闇禮祭義祭日于壇祭月于坎以別幽明以

制上下月順天左旋積二十七日有奇而與

日會積二十九日有奇而與天會月與日一

年十二會會則食食必于望十二望有食有

不食者交則食不交則不食也日食少而月

食多者日月之行皆有常度一月必一會但

哉始也生明光也生魄闇也形也朔蘇也死而復蘇生也朏未成明也弦者月形一旁而一旁直形若弓弦也望者日月

正對若近相望又滿盈也火死為灰月盡無光似之月有九行中為黃道黑道二出黃道北赤道二出黃道南青白各二出黃道東西

月體小日體大故雖行度交關苟非相掩太多則日常不食月少有交關相射則必食食且既也日之食也以形月之食也以氣月受日之光不受日之精相望中弦則光為之食至于日火之精也火正當焰上必有黑暈月正對黑暈中故必食也月中有兔與蟾蜍者陰陽並居明陽之制陰陰必倚陽也月之名曰夜光一曰夜明月之御曰望舒又曰阿纖

○休徵

女狄慕汲石紐山水中得月精如雞子愛而含之不覺吞下遂有娠十四月生

**禹開山圖**

羿請不死之藥于西王母羿妻

嫦娥竊以奔月往筮之于有黃占之曰吉翩

翩歸妹獨將西行逢天晦芒毋驚毋恐後且

大昌嫦娥遂托身于月為蟾蜍張衡靈憲

元后母夢月入懷而生后遂為天下母漢書

孫堅妻夢月入懷告堅曰妾昔懷策夢月

入懷今又夢堅曰子孫

興矣後生權搜神記

○咎徵

成十六年楚晉將戰晉侯夢呂錡射中月退入于泥占之曰姬姓日也異姓月

也必楚王也及戰射中共王目錡死之左傳

高祖七年月暈圍參畢七重占曰畢昂之

間天街也街北胡街南中國昂為匈奴畢為

邊兵是歲高祖自將至平城為昌頓所圍七

日乃解

○護月

都城每月中每月蝕士女取鑿向月擊之以救月

國朝過月食百官角素于中府行救護禮預行天下救護

○占候

月順軌道躔乎天街行于中道人主益壽民和歲豐天下安寧出陽道則旱風

出陰道則陰雨

君道福昌則有黃芒或紫

氣國有喜則正月有偃月

**宋志** 月行中

道安寧和平政太平則月圓而多暉政升平

則月清而明月若變青為饑赤為旱黑為

水黃為喜為德皆以其宿分占之月望而

月中蟾蜍不見者其分大水民流月旁有

兩珥十日有雨水月暈七日內有風雨

終歲無暈天下偃兵

**俱宋志**

雲如人頭在

月傍白風黑雨

大風將至月暈重圓暈而珥時歲平康

星則其下多水

暈歲星則主病糶貴暈辰

饑荒民流月凌木則

多盜賊水食月則大水

橫流

月赤則天將旱

北主荒米貴諺云月照後壁人食狗食

暈主風看何方有缺風從缺處來

有雲橫截主來日雨諺云初三月下橫雲

初四日裏正月

月蝕有災旱人災多盜齊大

雨翻盆

光人多災上旬雨水

三暈明年大赦

暈所宿八日

暈三月十日

暈有德合十日

暈主十二日

暈飛蟲上元日

豎一丈竿候月午影至七尺大稔六尺廿三

小稔九尺一丈主水五尺旱三尺大旱

廿四 暈五穀 不成 廿五 暈泉貴一說正月上旬一

暈雷震物四暈民災歲惡五 二月 月蝕粟賤

暈有災變七八暈路多死人 二月 人飢月無

光有災 三月 月蝕絲綿米貴人 夏 暈主 四月

異事 月蝕大旱穀荒人 十六 月上早無雲紅色大

飢 無光大旱 旱遲而白主雨夜深

主大水一云月上早低田好 五月 月蝕主旱

收稻月上遲高田剩者稀 五月 梁地惡六

畜貴齊地蟲 六月 月蝕主旱六畜貴沛國

無光火災旱 惡魯有水災 無光六

畜大 朔日 月蝕 七月 月蝕人災來年牛

貴 馬貴楚地大旱 十六

諺云月上早好收稻 月 八月 月蝕飢鄭大凶

上遲秋雨徐言多也 魚鹽貴人多病

瘡 中秋 無月蚌無胎 蕎麥無實 夜月光主

癩 多兔少魚無 月主來年燈時雨諺云

雲罩中秋月 九月 月蝕韓國惡趙分牛羊 十

雨打上元燈 災 月無光布帛貴蟲災

短音營

月蝕魚鹽貴衛國惡 十五日 魚貴 十一月

月蝕米貴趙燕惡 十二月 月蝕有大水秦國

無光主五穀大貴 惡無光五穀貴若

無光主五穀大貴 者乃山河影也其空處

○典故 月中有物婆娑 氏書云須彌山南面有

閻扶樹月過樹影入月中 秋官司

烜氏掌以夫遂取明火於日以鑿取明水於

羊止 並日

羊止 並日

月周禮

方諸見月則津而為水

淮南子

方諸大蛤

老蚌吸明月而降胎

家子美

月群陰之本

一名陰燧

月望則蚌蛤實群陰

盈月

則蚌蛤虛群陰

淮南子

拭令熱向

月則生水

季音秋

堯時有草夾階而生

每月朔日生一莢至月

半則生十五莢十六日

後日落一莢至晦而

落盡若月小餘一莢

一名曆莢一名仙茆

成帝建始元年八月

戊午晨漏未盡三刻有

兩月見東方

五行志

徐孺子年九歲嘗夜

戲月下人語之曰若

令月中無物當極明

徐

曰不爾

警人眼中瞳子無之未必不暗也

為佳謝重率爾對曰

不如微雲點綴道子曰

卿居心不淨乃欲滓

穢太清耶

晉書

年十三夢見名字炳

然在月中

會稽先賢傳

劉琨在晉陽為胡

騎所圍琨乃乘月登樓

清嘯賊聞之皆懷然而退

謝尚鎮牛渚秋

夜乘月率爾與左右

微服泛江會袁宏在舫

中諷誦聲既清會辭

又藻拔久之遣問答云

是袁臨汝郎誦詩即

其詠史之作也尚即

迎

父為臨汝

近舟與之譚論申且

不寐

開元中秋明皇

與申天師遊月中見

大宮府榜曰廣寒清

虛煙霧中下視王城

嵯峨若萬頃琉璃之

田仙

人道士乘雲駕鶴往

來覺翠色冷光相射

見素娥十餘人皓衣

乘白鸞笑舞於廣庭

大桂

樹下樂音嘈雜清麗

明皇歸編律音製霓裳

羽衣曲

鄂州羅公遠中秋夜

侍玄

宗翫月取柱杖向空

擲之化為大橋如銀

色請玄宗同登至月

宮

夜與葉法善同遊月

宮還過潞州城俯視

城郭悄然而月色如

畫法善因請上以玉

笛奏

卷二天譜

三



曲時玉笛在寢殿中法善命人取之旋頂而  
至曲奏既竟後以金錢投城中而還旬餘潞  
州奏是夜有天樂臨城兼獲金錢以進集異  
唐玄宗朝蘇頌李義甫對掌文誥帝顧  
念之深是夕直宿備玩月文酒之宴長天無  
雲月色如畫蘇曰清光可愛何用燈燭遂命  
撒去天寶道事唐太和中周生者有道  
術中秋夜與客會月色方瑩謂坐客曰我能  
梯雲取月置之懷袂因取筋數百條繩而駕  
之俄以手舉衣懷中出月寸許光色照爛寒  
氣入肌骨百寶志趙知微有道術中秋積  
陰不解眾惜良辰知微曰可備酒餽登天柱  
峯翫月既出門天色開霽登峰月色如書及  
下山歸則淒風苦雨陰晦如故水滸  
長慶中有人見八月十五夜月光屬於林中  
如疋布其人尋觀之見一金蝦蟇疑是月中

者 永樂中秋

上方開宴賞月月為雲掩召學士解縉賦詩遂口  
占落梅風一闕其詞曰嫦娥而今夜圓下雲  
簾不着臣見拚今宵倚欄不去眠看誰過廣  
寒宮殿

上覽之歡甚復命賦長篇又成長短句以進

上益喜同縉飲過夜半月復明朗

上大笑曰子才真可謂奪天手段也唐上官儀

應詔詩中用影娥池學士無解其事者祭酒  
令狐德棻召張柬之等十餘人求出處柬之  
對曰洞冥記漢武於望鶴臺西起俯月臺臺  
下穿影娥池每登臺眺月影入池中如仙人  
乘舟笑弄月影因名影娥池德棻嘆其博  
後山云宋祖幸後池對新月置酒召當直學  
士賦詩盧多遜請韻曰用兒字其詩云太液  
池邊看月時好風吹動萬年枝誰家玉匣新

開鏡露出清光些子兒太祖大喜盡以坐間飲食器賜之曹希蘊貨詩都下有人以敲梢交為韻索賦新月詩曹云禁鼓初開第一敲乍看新月出林梢誰家寶鏡新磨出匣小參差蓋不交蓋模多遜之句然終不能過之

**桐江詩話**

翟天師乾祐曾於江岸與子弟

十許人觀月或問月中竟何所有乾祐曰隨我指看之弟子中兩人見月規半圓瓊樓金闕滿焉數息間不復見太和中鄭仁表弟與王秀才遊嵩山忽迷路見一人方睡熟呼之其人枕襖而臥曰君知月乃七寶合成乎月勢如丸其影則日燦其凹處也常有八萬三千戶修之予即一數因開襖出玉屑飯兩裹授二人曰分食此雖不足長生可一生無疾乃起與二人別指一支徑曰但由此自合官道言已不見

**酉陽雜俎**

有遠飛雞夕則

**洞冥記**

還依人曉則絕飛四海嘗啣桂實歸於南土晏元獻守南都值中秋陰晦僉判

王君玉琪函詩以入口只在浮雲最深處試憑絃管一吹開公喜却枕召客治具至夜分月果出樂飲達旦江東諸處每至四五月後常於衢路拾得桂子大如狸豆破之辛香故老相傳是月路也北方獨無者非月路也大輿圖有一士舫其中榜曰貫月查昔禹平水土有巨查浮海其上有光夜明晝滅若星月然十二年周天而更始名曰貫月查今歲殘暑方退既望之後月出逾遲予嘗夜起登江樓或與客游豐湖西禪寺扣羅浮道院登逍遙堂逮曉乃歸杜子美詩云四更山吐月殘夜水明樓此古今絕唱因其句作五首仍以殘夜水明樓為韻云一更山吐月上塔掛微瀾正似西湖土湧金門

外看冰輪橫海濶香霧入樓寒停鞭且莫上  
照我酒杯殘二更山吐月幽人方獨夜可憐  
人與月夜夜江樓下風枝久未停露草不可  
藉歸來掩關臥唧唧幽夜語三更山吐月樓  
鳥亦驚起起尋夢中游清絕正如此驅驅掃  
泉溜俯仰迷空水幸可飲我牛不須遣洗耳  
四更山吐月皎皎為誰明幽人赴我約坐待  
玉繩橫野橋多斷板山寺可微行今夕定何  
夕夢中游化城五更山吐月牕白室幽幽玉  
鈎還掛戶江練却明樓星河淡欲曉鼓角冷  
如秋不眠翻五詠清切變蠻謳  
祐二年正月東坡先生在汝陰州堂前梅花  
大開月色鮮霽王夫人曰春月色勝如秋月  
色秋月色令人悽慘春月色令人和悅何如  
召趙德麟輩來飲此花下先生大喜曰吾不  
知子能詩耶此真詩家語矣遂召二歐飲作

減字木蘭花詞云不似秋光只與離人照斷  
腸后山云老杜詩亦云秋月解傷神語簡而  
益工東坡和僧守詮詩云但聞煙外鐘不  
見煙中寺幽人行未已草露濕芒履唯應山  
頭月夜夜照來去未嘗不喜其清絕及讀詮  
詩云落日寒蟬鳴獨歸林下寺松扉竟未掩  
片月隨行屐時聞犬吠聲更入青蘿去其幽  
深清遠亦自有林下風味也  
崑栖木食已  
幡然交舊何人慰眼前素與畫工心印合每  
思秦子意珠圓當年步月來幽谷拄杖穿雲  
冒夕煙臺閣山林本無異故應文字未離禪  
辨才作此詩時年八十一矣平生不學作詩  
如風吹水自成文理而參寥與吾輩詩乃如  
巧人織繡耳  
句奴舉事常隨月盛壯以攻  
戰月虧則退兵  
長慶初山人楊隱之  
在郴州常尋訪道者有唐居士土人謂百歲

人楊謁之因留楊止宿及夜呼其女曰可將  
一下弦月子來其女遂帖月於壁上如片紙  
耳唐卽起祝之曰今夕有客可  
賜光明言訖一室朗若張燭

麗藻散語

**易**

月盈則食 日月運行一寒一暑  
月經於箕則多風月經於畢

則多雨

**書**

月出皎兮 月離于畢俾滂沱

矣

**詩**

星之昭昭不如月之暖暖 **晏子春秋**

日月之行有冬有夏月之從星以風以雨

**月書**

月者陰之宗也是以月虛而魚腦減

月死而螺蠃

**雜**

月之精生水是以

月盛而潮大

**抱朴子**

桂華滿兮明月輝

秋露如珠秋月如規明月白露光陰往

**白**

來 月出皦兮君子之光鷓鴣舞于蘭

渚蟋蟀鳴于西堂君有禮樂我有衣裳猗嗟

**五**

明月當心而出隱員巖而似鈎蔽修堞而分

螺蠃俱 音羅蠃 音惺懸 音焦

輓音歷 蘭音吝

戲音截 長音聲

高音窩

慶音標

羊芳音

卷二天譜

二五

鏡既少進以增輝遂臨庭而高映炎日匪明  
皓壁非淨躔度運行陰陽以正文林辨固小

臣不佞

**賦**

隱侯秀世輓古躪今標韻則暢才  
美鬱沈埋光削跡退栖中林截孤

雲而抱影指冥鴻以喻心窺遊魚于青泚舒  
鳳嘯于碧岑時而行遊泠然御風揚颿江上

蠟屐山中或采瑤芝或拾古松東探林屋之  
洞南躡大王之峯發響摩蒼烟送歌凌飛淙

歸來掩關獨立巖窠乃築高閣之蒼蒼開芳  
榭而延明月不戶不牖豁焉蕭廣峰巒四面

而繚崇墉又取丹霞以爲屏障長江日夜以  
走其下天漢輓轡而挂其上虛空不壞巨石

無恙仰逼帝座頰臨盤澗夾以杉栝胃以藤  
蘿近而眺之眇樹絲兮若薺遠而矚之堆列

岫兮青螺當三五之良夜吾想夫君之婆娑  
陰峰日落高秋登臺涼風灑衣神飈蕩迴海

筵音雲  
美音題

切  
毯蘇舍

水乍湧望舒忽來芙蓉露披平江鏡開初隱  
岫而半珪漸溶溶而出篋綠烟盡滅絳雲微  
接疎星斜點水光相擘菱芳蘭之隄徘徊  
紫苔之閣驪龍獻此大珠神女呈其寶鑿澹  
清輝之媚人客匡坐而搖箴又如青陽布令  
萬物增耀美冒長坂莎彌大道春湛湛而可  
憐月娟娟而始照入楊柳而蕭疎經芍藥而  
窈窕濯春羅之毯毯羌把酒而孤嘯又如平  
沙莽屯空雲凍咽江光低歛人跡杳絕林開  
鳥驚萬里如揭明月在天下映殘雪維彼幽  
人登覽超越披鶴氅搥龍笙吸灑氣收淒清  
美姮娥之耐冷絕黃鵠于瑤京若乃履綦來  
莓苔破佳賓零亂朗月宵墮解衣盤薄歌吹  
答和彈碁則松風薦爽鳴琴則山溜入座又  
若花逕雨歇雲房鐘斷車馬不喧郊居蕭散  
蘭膏欲落桂香初滿遶赤欄而獨行度白苧

而聲緩其藏書則楞嚴壇經陰符黃庭總二  
酉之祕藏發五嶽之英靈飛揚則四海相蕩  
沉寂則六合為冥其臨文則上蒐九天下窮  
九淵思奔罔象豪揆雲烟試登高而望遠羅  
震旦而成篇吁嗟噫嘻高臺既傾曲池亦平  
楚舞電滅吳歌露零悵柔絲之與苑蔓野鳥  
下而飛蟲鳴念繁華其何益豈若茲臺之表  
幽貞抱朴見素乘理來往千秋一瞬大地一  
掌苟睹其然何物不妄樂哉茲丘悠悠天壤  
朝暾非不嘉夕月尤足賞于是為之歌歌曰  
川原澄兮雲氣鮮瑤臺朗兮兔魄圓掇紅蘭  
于長谷寫朱絃于山泉復歌曰昨日登臺兮  
衆草柔今日登臺兮風颼颼良夜一何短明  
月一何道登臺既有酒君不樂兮空憂屠隆  
**明月樓賦** 初生微月若無若有出城中兮  
纔廣於眉入堂上兮不盈于手若乃金壺稍

滴銀漢將流暗鵲驚夜寒蛩送秋天清暈減  
露白光浮臨皓壁而添粉映珠簾而半鈞纖  
光潤海重明表壑的的蜚上始娟未落銜破  
鏡而非斜抱彎弓而勢却冀稀葉少桂短花  
新無篋笥之團扇有虛空之半輪悵徘徊以  
將失情鬱結而莫伸命後車之文雅恭進牘  
於詞人 **鄧道** 陳王初喪應劉端憂多  
暇綠苔生閣芳塵凝榭悄焉疚懷弗怡中夜  
乃清蘭路肅桂苑騰吹寒山弭蓋秋坂臨澹  
壑而怨遙登崇岫而傷遠于時斜漢左界北  
陸南躔白露零空素月流天沉吟齊章殷勤  
陳篇抽毫進牘以命仲宣仲宣跪而稱曰臣  
東鄙幽介長自丘樊昧道懵學孤奉明恩臣  
聞沈潛既又高明既經日以陽德月以陰靈  
擅扶桑於東沼嗣若英於西溟引玉兔於帝  
臺集素娥於後庭胸眺警闕臄魄示冲順辰

通燭從星澤風增華台室揚彩軒宮委照而  
吳業昌淪精而漢道融若夫氣霽地表雲歛  
天未洞庭始波木葉微脫菊散芳於山椒鴈  
流哀於江瀨升清質之悠悠降澄暉之藹藹  
列宿掩縹長河韜映柔祗雪凝圓靈水鏡連  
觀霜縞周除冰淨君王乃厭晨歡樂宵宴收  
妙舞弛清懸去燭房卽月殿芳酒登鳴琴薦  
若乃涼夜自凄風篁成韻親懿莫從羈孤遞  
進聆臯禽之夕聞聽朔管之秋引絲桐練響  
音容選和徘徊房露惆悵陽河聲林虛籟淪  
池滅波情紆軫其何託愬皓月而長歌歌曰  
美人邁兮音塵濶隔千里兮共明月臨風嘆  
兮將焉歇川路長兮不可越歌響未終餘景  
就畢滿堂變容迴遑如失又再歌曰月旣沒  
兮露欲晞歲方晏兮無與歸佳期可以還微  
霜霑人衣陳王曰善乃命執事獻壽薦璧敬

佩玉音服之詞補逸歌君不見雲中月暫盈還復缺  
無教詞補逸君不見林下風聲遠意難窮  
親故平生或聚散歡娛未盡樽酒空嘆息青  
青陵上栢歲寒能有幾人同賀蘭進明青  
天有月來幾時我今停杯一問之人攀明月  
不可得月行却與人相隨皎如飛鏡臨丹闕  
綠煙滅盡清輝發但見宵從海上來寧知曉  
向雲間沒白兔搗藥秋復春姮娥孤棲與誰  
隣今人不見古時月今月曾經照古人古人  
今人若流水共看明月皆如此唯願當歌對  
酒時月光長照金樽裏李白去年與郎別  
楊花飛白雪今年候郎歸楊柳綠依依聞郎  
買船下湘渚日日門前望行人過盡乳  
鴉啼徘徊日暮空延佇攬衣回洞房對鏡下  
新妝那知清漏短但愛明月月光月光照席涼  
於水帳裏燈光散紅藥好事從來不浪傳明

日升堂報姑喜胡儼拜新月拜月出堂前  
暗魄初籠桂虛弓未引弦拜新月拜月粧  
樓上鸞鏡未安臺蛾眉已相向拜新月拜  
月不勝情庭前風露清月臨人自老人望月  
長生東家阿母亦拜月一拜一悲聲斷絕昔  
年拜月逞容輝如今拜月雙淚垂回看衆女  
拜新月却憶紅閨年少時吉中孚妻張夫人  
纖雲四卷天無河清風吹空月舒波沙平  
水息聲影絕一盃相屬君當歌君歌聲酸辭  
且苦不能聽終淚如雨洞庭連天九疑高蛟  
龍出沒猩鼯號十生九死到君所幽居默默  
如藏逃下牀畏蛇食畏藥海氣濕蒸重腫脰  
昨者州前槌大鼓嗣皇繼聖登夔臯赦書一  
日行萬里罪從大辟皆除死遷者追回流者  
還滌瑕蕩垢清朝班州家申名使家抑坎壈  
祗得移荆蠻判司卑官不堪說未免捶楚塵

思號順菴  
南昌人太  
了賓客

埃間時輩遷流多上道天路山險難追攀君

歌且休聽我歌我歌今與君殊科一年明月

今宵多人生由命非由他詩五言落月如金

有酒不飲奈月何韓愈明月耀清輝

初學扇月明散清影杜甫明月耀清輝

阮籍金波麗鵝鵲玉繩低建章謝朓明

月出海底一朝開光耀月落西上陽餘輝

半城樓綺樓青雲端眉目映皎月李白

經心石鏡月到面雪山風星隨平野濶月

湧大江流雲掩初弦月香傳小樹花翳

翳月沉霧輝輝星近樓杜甫相逢成夜宿

隴月向人圓稀星點銀燄落月墮金環白居易

樂天人占星下聚月向雨餘多猿啼秋

壑靜月落曉巖空馮豸菴鏤月為歌扇裁馮公名蹟

雲作舞衣李義山洞房今夜月如練復如青州人官

霜為照離人恨亭亭到曉光玉維月墮滄禮部尚書

浪西門開樹無影此時歸夢關立在悟桐井

曹邴開簾見新月即便下階拜細語人不

聞北風吹裙帶李賀家國知何在風沙滿

目愁惟餘天上月還似漢宮秋馬融藁

砧今何在山上復有山何當大刀頭破鏡飛

上天清夜遊西園飛蓋相追隨明月澄清

影列宿正參差曹邴夜中不能寐起坐

彈鳴琴薄暮見明月清風吹我衿陶潛大

江濶千里孤舟無四隣唯餘故樓月遠近必

隨人朱超忌滿光恒缺重昏影暫流既能明

似鏡何用曲如鈎陸賈微月生東海幽

陽始化升圓光正東滿陰魄已朝盈陳子昂

玉階生白露坐久侵羅襪却下水晶簾玲

瓏望秋月李白新月如佳人出海初弄色

娟娟到潮上漱漱搖空碧東坡月明坐空

山不覺石苔冷猿嘯搖藤蘿亂我松桂影傅



**黃州**

紫室經年別黃龍濯路容故山今夜

宿明月在樓中

**李益**

夜靜礎初動涼風雨

乍收一鈞新月上應照故園樓

**項蘭貞**

長

安一片月萬戶擣衣聲秋風吹不盡總是玉

關情何日平胡虜良人罷遠征

**李自**

舟中

夜離家開船望月華山明疑有雪岸白不關

沙天漢看珠蚌星橋視桂花岸飛重暈闕莫

**陳信**

寥寥天地內夜魄爽何輕

頻見此輪滿即應華髮生不圓爭得破纜正

**曹松**

皓

又須傷人事還如此因知倚伏情

魄東山吐烟霾四野無故人千里共銀漢一

輪孤寒影驚鳥散清光湛玉壺長安今夜永

砧杵滿城隅光細弦欲上影斜輪未安微

升古塞外已隱莫雲端河漢不改色關山空

自寒庭前有白露暗滿菊花團萬里瞿塘

峽春來六上弦時時開暗室故故滿青天爽

莫音莫

氣風襟靜空堂淚臉懸南飛有鳥鵲夜久落

江邊明月長生好浮雲薄漸遮悠悠照邊

塞悄悄憶東華清動杯中物高隨海上查不

眠瞻白兔百過落烏鴉四更出吐月殘夜

水明樓塵匝元開鏡風簾自上鈎兔應疑雀

髮蟾亦戀貂裘斟酌婦娥寡天寒奈九秋

併照巫山出新窺楚水清羈棲愁裏見二十

四回明必驗升沉體如知進退情不違銀漢

落亦伴玉繩橫江月光於水高樓思殺人

天邊長作客老去一霜申玉露團清影銀河

沒半輪誰家挑錦字燭滅翠眉顰舊挹金

波爽皆傳玉露秋關山隨地濶河漢近人流

谷口樵疇唱孤城笛起愁巴童渾不寐半夜

有行舟秋月仍圓夜江村獨老身捲簾還

照客倚杖更隨人光射潛虬動明翻宿鳥頻

茅齋依橘柚清切露華新夜深露氣清江

月滿江城浮客轉危坐歸舟應獨行閑山同  
一照鳥鵲自多驚欲得淮王術風吹暈已生  
孤月當樓滿寒江動夜扉委波金不定照  
席綺逾依未缺空山靜亭懸列宿稀故園松  
桂發萬里共清輝 天上秋期近人間月影  
清入河蟾不沒搗藥兔長生只益丹心苦能  
添白髮明干戈知滿地休照國西營 滿日  
飛明鏡歸心折大刀轉蓬行地遠攀桂仰天  
高水露凝霜雪林棲見羽毛此時瞻白兔直  
欲數秋毫 稍下巫山峽猶銜白帝城氣沉  
全浦暗輪側半樓明刁斗皆催曉蟾蜍且自  
傾張弓倚殘魄不獨漢家營 華月  
當秋滿朝軒假興同淨林新霽入規院小涼  
通碎影行筵裏搖花落酒中清宵凝爽意併  
此助文雄 王 淨夜天如水閒階月似霜  
金莖懸露掌銀闕想霓裳擣練催砧急御盃

中公名時

行蘇州人

張元少師

首相

引滿長關河音信阻莫遣照流黃 甲 甲  
炎靈全盛地明月半秋時今古人同望盈虧  
節暗移彩凝雙月迥輪度八川蓮共惜鳴珂  
去金波送酒厄 湯 高唐新月明虛殿夕  
風清素影紗牕霽浮涼羽扇輕稍隨微露滴  
漸逐曉參橫遙憶雲中詠蕭條空復情 鄭 錫  
旅夢何時盡征途望每賒晚秋淮上水新  
月楚人家猿嘯空山近鴻飛極浦斜明朝南  
岸去言折桂枝花 劉 待月月未出望  
江江自流倏忽城西郭青天懸玉鉤素華雖  
可攬清景不同遊耿耿金波裏空瞻鵲樓  
六 天使下西樓光含萬里秋臺前疑挂  
鏡簾外似懸鈎張尹將眉學班姬取扇倚佳  
期應借問為報在刀頭 康 秋旅情何  
限禪房月自圓靜聞松子落寒並柝聲傳有  
雁皆南翅無人問北船天涯慈母意此夕念

兒單 **詞** 月華臨靜夜夜靜成氛埃方暉  
竟戶入圓影隙中來高樓切思婦西園遊上  
才網軒映珠綴應門照綠苔洞房殊未曉清  
光信悠哉 **詞** 恨寄朱絃上含情意不任  
早知雲雨會未起蕙蘭心月色苔階靜歌聲  
竹院深門前紅葉地不掃待知音 **魚玄機女**  
**詞** 片月轉洪濛扶疎萬古同根非生下土  
葉不墜秋風每向圓時足還隨缺處空影高  
群木外香滿一輪中未種丹青日應虛白兔  
宮何時隨羽化細問得元功 **李建功** 花間  
一壺酒獨酌無相親舉杯邀明月對影成三  
人月既不解飲影徒隨我身暫伴月將影行  
樂須及春我歌月徘徊我舞影凌亂醒時同  
交歡醉後各分散永結無情遊相期邈雲漢  
月色不可掃客愁不可道玉露生秋衣流  
螢飛百草日月終銷毀天地同枯槁螻蛄啼

青松安見此樹老金丹寧誤俗味者難精討  
爾非千歲翁多恨去世早飲酒入玉壺藏身  
以為寶 **俱李自** 小時不識月呼作白玉盤  
又疑瑤臺鏡飛在白雲端仙人垂兩足桂樹  
作團團白兔擣藥成問言誰與餐蟾蜍傾圓  
影大明夜已殘羿昔落九鳥天人清且安陰  
精此淪惑去去不足觀憂來其何如悽愴摧  
心肝 高樓入青天下有白玉堂明月看欲  
墮當牕懸清光遙夜一美人羅衣沾秋霜含  
情弄柔瑟彈作陌上桑絃聲何激烈風捲遶  
飛梁行人皆躑躅棲鳥去迴翔但寫妾意苦  
莫辭此曲傷願逢同心者飛作紫鴛鴦 天  
陰積氣清水德本虛靜雲收風波止始見天  
水性澄光與粹容上下相涵映乃於其兩間  
皎皎掛寒鏡餘暉所照耀萬物皆鮮瑩矧夫  
人之虛豈不醒視聽而我於此時儵然發孤

詠紛昏忻洗滌俯仰恣涵泳人心曠而閑月  
色高愈迥惟恐清夜闌時時瞻斗柄

**七言** 中天月色好誰看 別盡南牕借月  
看 多情只有春庭月猶為離

人照落花 白沙翠竹江村暮相送柴  
門月色新 思家步月清宵立憶弟看雲白

晝眠 北斗橫天夜欲闌愁人望  
月思無端 水簾銀牀夢不成碧天

如水夜雲輕雁聲遠過瀟湘去十二樓中月  
自明 草遮回磴絕鳴鸞雲樹深深

碧殿寒明月自來還自去更無人倚玉欄干  
**崔魯** 玉清宮下水悠悠一種相思兩地愁

月色不知人事改夜深還照粉牆頭 三十  
六宮秋夜深昭陽歌斷信沉沉惟應獨伴陳

皇后照見長門望幸心 監宮引出誓開門  
隨例趨朝不是恩銀鑰却收金鎖合月明花

落又黃昏 露濕瑤花春殿香月明  
歌吹在昭陽似將海水添更漏共滴長門一

夜長 暮雲收盡溢清寒銀漢無聲轉  
玉盤此生此夜不長好明月明年何處看

**東坡** 幾年無事傍江湖醉倒黃公舊酒壚  
覺後不知新月上滿身花影倩人扶

宮殿沉沉月色新昭陽更漏不堪聞  
枕上千行淚不是思君是恨君

焦桐寄別情未彈先作斷腸聲 欲教翻作孤  
鸞調又恐君王月下聽

二更梅花帳裏夢初醒起來獨坐庭前月更  
有何人識此情

獨上高樓望女牛昨夜西風何處起宮中無  
樹不知秋

相送還憐踏雁沙相思  
何處望天涯無情最是溪頭月獨照寒梅一

樹花 始始霜月冷侵牀更漏沉沉

抵死長正是妻涼眠不得又聞歌吹在昭陽丘公名濬

**金縷** 卸髻嬌娥夜臥遲梨花風靜鳥栖廣東人官

枝難將心事和人說說與青天明月知百處 幾多心事托鴉絃彈向君王不見憐一片唐公名寅

芙蓉花上月照人清淚落燈前文 霽蘇州人解

月疎窓分外明狂風無奈海潮聲誰能忍冷元兩兩宮

孤峯宿坐看沉波光太青鳳洲 兩兩宮王公名世

娥向月前暗將心事卜金錢監宮錯報羊車貞太倉人

至各自倉忙墮翠鈿湯 十二天街月官尚書

正饒翩翩裘馬狎春宵遲明絃管歌聲沸不湯公名顯

道風流減六朝千金 金鋪玉露月流輝祖臨川人

寶坐瑤堂映紫衣聖主觀書居太善三更龍禮部主事

替未言端黃五嶽 共憶蟾宮第一歌宴酣黃公名省

其奈月明何禁門深鎖無人到却許銜花野曾字勉之

鹿過宋 碧窓斜月萬清輝愁聽寒蛩淚吳縣人舉

濕衣夢裏分明見關塞不知何路向金微人

**仲素** 拜月幽堂月未圓願乘月色到君前馬嘉公

洞房冷落如秋水夢斷關山獨自憐馬嘉公

砧杵聲停聞管絃薰爐香燼夜如年芙蓉裙布

池上梧桐月照見鴛鴦獨自眠劉

叙荆尚未全敢思珠翠作春妍碎鱸夜夜賒

明月羞殺隣姬燈下眠陰雲薄暮尚空虛

此夕清光已破除只恐異時開霽後玉輪依

舊養蟾蜍羅 幾點梅花發小盆冰肌玉

骨伴黃昏隔牕久坐憐清影閒畫金釵記月

痕羅 桃源人去絳幃寒強折花枝帶笑

看月上梅梢空有影風吹柳絮不成團羅

**羅** 橋上花黯碧空美人遙隔水雲東一

聲寶馬嘶明月驚起沙汀幾點鴻芙蓉作

帳錦重重比翼和鳴玉漏中共道瑤池春似

海月明飛下一雙鴻張 美人絕似

董嬌嬌家住南山第一橋不肯隨人過湖去

月明夜夜自吹簫雷文寒雲薄霧

五湖秋風動蘆花蕩客愁遙望舊山何處是

青天孤月思悠悠雷文銀燭清樽久延

佇出門入門天欲曙月落星稀竟不來烟柳

朦朧鵲飛去宋少暉磨成白玉

盤六丁擎出太虛寬清光燦燦垂千古留向

人閒此夜看田書早晚更看吳苑月西齋

長憶月當牕不知明夜誰家見應照離人隔

楚江天柳稍新月照孤城花氣薰人入

夜清遙想深閨春寂寞有人對月漫含情郭公名臨

自笑山中雲臥客一牀林影類樓禽王

月出天邊水在湖微波倒浸玉浮圖掀簾

欲共嫦娥語肯教霓裳一曲無王

初聞征鴈已無蟬百尺樓臺水接天青女素

娥俱耐冷月中霜裏鬪嬋娟手把

郭公名臨 臣長洲人 王公名龍 字履吉吳 縣人貢士

瓊簫作鳳鳴滿天風露月華明如何王子縱

山上却有秦樓弄玉聲馮瑒風捲浮雲

散九區海天澄徹月輪孤三秋爽氣凌空碧

一點寒光照大虛狂客醉酣歌白苧素娥起

舞擊蒼梧何須更覓神仙術我已藏身白玉

壺曹碧空如洗界清光為控疎簾照晚

妝花柳有情渾弄影魚龍何事欲深藏玉繩

露濕斜陰濫銀漢星稀曲轉廊怪的棲烏驚

不定一灣早已落橫塘朱始看東上

又西浮圓缺何曾得自由照物不能長似鏡

當天多是曲如鈞定無列宿敢爭耀好伴晴

河相映流直使奔波急於箭祇應白盡世人

頭杜轉缺霜輪上轉遲好風偏忍送

佳期簾斜樹隔情無限燭暗香消坐不辭最

愛笙調聞北里漸看星淡失南箕何人為較

清涼力欲減初圓及午時陸龜蒙聽月樓

朱公名之 蕃應天人 狀元侍郎

高接太清倚樓人聽最分明碾空啞水輪  
轉搗藥叮咚玉杵鳴機織廣寒聲歷歷斧侵

丹桂韻錚錚忽然一陣天風下吹落嫦娥笑  
語聲

桂闕飛丹落綺筵曲度霓裳收萬籟河翻銀  
影界遙天平原十日雄談裏天柱孤峯醉眼

前何似故人常對面飛仙笑挾自年年  
雨晴秋色滿長安月貫黃雲百寶團見

說秋光天下共不圖今夜客中看天垂紫禁  
星河淡江繞金城風露寒吹斷碧簫丹桂發

玉人何處倚闌干  
徒倚高軒望月

清談對故人何處銀花偏照夜滿庭玉樹別  
成春看君便作高陽里元凱何時起鳳麟

露涼時零落多少寒蛩神京遠唯有藍

錢公名福  
華亭人會

張公號虛  
蒼金壇人

文公名徵  
明蘇州人

翰林待詔

楊公名慎  
成都人狀

橋近

哀娜腰肢渾似柳碧花茗碗  
勞纖手清晝小橫陳陽臺夢未真 一聲鶻

楊升菴菩薩蠻

鵲暮雨聚催人去新月曲如眉黃昏悵望時  
泊雁小汀洲冷淡湘裙水

漫秋裙上吐花無處覓重遊隔柳惟存月半  
成都人狀

雲天凍起悠悠化作相思一片愁  
緜文美南

眼波纔動被人猜 一面風情深有韻半牋  
嬌恨寄幽懷月移花影約重來

易安山花

之為言精也陽精為日日分為星故其字從  
日下生庶物蠢蠢咸得繫命精存神守麗職

宣明皆在日月之下衆星布列其以神著者  
載在天文圖籍可考鏡也一居中央謂之北  
辰動變挺占實司王命四布諸方是爲列宿  
網維衆動用佐天樞景星周伯含譽格澤星  
之吉也彗星孛星長星蓬星星之凶也中外  
之官常明者一百二十有四可名者三百二  
十爲星共二千五百微星之數計萬一千五  
百二十中間伏見早晚邪正存亡虛實濶狹

合散犯守凌歷鬪蝕其本在地而上發於天

日月運行歷示吉凶五緯經次用告禍福故

詳著于篇

北極

五星在紫微宮中一曰天極一曰北辰星之最尊者

第一星主月太子也第二星主日帝王也第

三星主五星庶子也第五星主天極也天

運無窮三光迭照而極星不

移故曰居其所而衆星拱之

北斗

七星相去九千里是

爲帝車運于中央臨制四方七政之樞機陰

陽之本元也

北斗七星所謂璇璣玉衡以

齊七政也七星各有所主第一天樞名執陰

主日法天第二璇名叶諸主月法地第三璣

名視金曰命火第四權名拒理曰筮土第五

衡名防忤曰伐水第六開陽名開寶曰危木



第七搖光名招搖曰罰金第一至四為魁為璇璣第五至七為杓為玉衡合則為斗居陽杓斗柄也

布陰 **天官書** 第一曰正星主陽德天子之象也二曰法星主陰刑女主之象也三曰令也

星主禍害四曰伐星主天理伐無道五曰殺星主中央助四方六曰危星主天倉五穀七

曰部星亦曰應星主兵王者德合天地則北

斗齊明北斗七星出地故見南斗六星入地

故不見 **石氏** 東漢李固謂北斗天之喉舌

斟酌元氣運乎四時則信乎所係之重已北

斗色黑主水填星入大飢赤雲入旱黑雲主

雨 斗杓南三星及魁第一星西三星曰三

公主宣德化和陰陽 除夜占斗貪主蕎麥

巨主粟祿主黍文主芝蔴廉主麥武主粳糯

破主赤豆輔主大豆明則 **天乙** 在紫微闈闔

熟暗則有損 **月令通考** 門右星之南

主天道又主戰鬪知人吉凶其星欲小明而有光則陰陽和萬物成星大盛明則水旱不

調五穀不成天下飢人流亡 天乙星光明

潤澤則天子吉客星犯天乙五穀大貴流星

抵天乙冬澇夏旱 **太乙** 在天乙南相近天地

物不成 **黃帝占** 之神也主使十六神

而知凶荒星明有光則吉暗則 **紫微** 十五星

凶客星守太乙天下大水旱 東西列

東藩八星第一星為左樞第二星為上宰第

三星為少宰第四星為上輔第五星為少輔

第六星為上衛第七星為少衛第八星為上

丞西藩七星第一星為右樞第二星為少尉

第三星為上輔第四星為少輔第五星為上

衛第六星為少衛第七星為少丞兩藩之間

如開門象名闔闔門星欲均明大小有常則

吉紫微宮在北斗之北係藩屏之臣以衛北

極太乙之所常居也日月五星所不至若有入者主凶  
太微十星在翼子之庭上帝之所治一日天庭一日保舍五帝之座十二諸侯之府其外藩九卿軒轅為權太微為衡主平之器  
大微土官也正威星為上將北間為太陽西門門北一星為次將北間為中華西門北一星為次相北間為太陰西門又北一星為上相東藩第一星為上相北間為太陽東門門北一星為次相北間為中華東門北一星為次將北間為太陰東門又北一星為上將其南藩兩星東西列西星為右執法東星為左執法兩執法之間為太微天庭端門也右執法西間為右掖門左執法東間為左掖門右執法為御史大夫之象左執法廷尉尚書之象主刺奸去惡十

星齊明則將相同心天下治安月入太陰西門出太陽東門有大水木入太微東行歲不登人民飢客星入太微端門  
天下大旱五穀不成黃帝占少微四星在太士大夫之位也一名處士水官也主賓賢才弼教化亦曰主衛掖門南第一星處士也第二星議士也第三星博士也第四星大夫也其星明大而黃澤則賢士舉忠臣用天下安微暗失色則天地閉賢人隱少微主藝能道術之士星明則王者任賢良舉隱逸天下治安微小不明則賢良黃帝占五星木曰歲星曰攝提曰重華曰經星紀星乘東方木德之精司春主角亢氏房心尾箕七星歲行一次十二年一周天與太歲相應故曰歲星主人君諸侯道德之事及農官五福所居為德其國有福不可伐木

之餘為火 日熒惑曰赤星曰執法曰罰星秉

紫炁 南方火德之精司夏主井鬼柳星

張翼軫七星其行無 土 日鎮星曰地侯秉中

常火之餘為羅喉 央土德之精寄旺四

季主東井常晨出東方夕伏西方所在有福

變白水滂不熟 變青園多風雨主穀貴

人遷徙多颶風 色黑為風寒不時名財星

變色 色黃為滄暑當位吉土之餘為計都

金 日太白曰殷星曰太正曰營星明星晨見

東方曰啓明夕見西方曰長庚秉西方金

德之精司秋主奎婁胃昂畢觜參七星大而

白故曰太白晚見者其常也與日抗則為晝

見過已當丙位則為經天其變也 水 日辰星

在朝象官在人象事在野象物 日能星

日鉤星曰司農秉北方水德之精司冬主斗

牛女虛危室壁七星附日而行出入不違其

時一時不出其時不和四時不出天下大饑

常以十二月二十二日夜占辰星去月及何

方如辰在月之南至近不移主夏早晚田不

收在月西五穀熟在月東北禾少收人不安

在月東南主風雨雷傷禾亦少收在月西南

有蟲旱災在月西北田苗傷水之餘為月孛

凡五星東行為順西行為逆同舍曰合同宿

日聚此五星之槩也 五星同色天下偃兵

百姓安寧歌舞以行不見災疾五穀繁息

五星色白圓為喪旱赤圓則中不平為兵青

圓憂水黑圓為疾多死黃圓吉黑角水患

凡五星盈縮失位其精降于地為人

歲星為貴臣熒惑為童兒歌謔嬉戲鎮星為

老人婦女太白為壯夫處林麓辰星為婦人

吉凶之應隨其

象 雷天文志 列宿東方 青帝其精蒼龍其

屬三十二星七十

五度司春司木司東岳司角二星南北正直  
東海司鱗蟲三百有六十計十二度為天  
關蒼龍角也其間天門其內天庭黃道經其  
中日月之所行也一日維首一日天陳一日  
天相一日天根一日天田金星也主造化萬  
物布君威信兩角之間陽氣所升左角為理  
主刑其南三尺曰太陽道右角為將主兵其  
北三尺曰太陰道天之三門猶房之四表也  
七曜出其中則天下安寧或失行而入其陽  
則為旱入其陰則為水角直指辰即是昉始  
以為農官角星明大則王道平賢人用天下  
安月犯左角大水金犯右角有旱火辰乘左  
角旱右角水黑雲亢四星狀如彎弓計九度  
氣兩角間為水亢為天庭為疎廟為天子  
之府火星也其下八尺日月五星所行之中  
道主統領四海總天下之政奏事錄功聽訟

理獄天子內朝主享祀主疾病若星齊明則  
宗廟有敬朝廷有敘臣忠民無疾病亂動種  
移徙則人多疾病不見則水旱為災郊萌曰  
秋分視亢不見則五穀俱傷月乘左星主水  
木星守亢五穀大熟左星旱右星水火犯亢  
大疫粟貴左星火災土逆行亢五穀傷人流  
亡又曰五穀以水敗蟲生人疫乘右星水災  
左星穀貴水犯亢陰蔽陽光大水洋洋無有  
堵牆天下疾殃客星出亢大旱米貴守亢天  
下多蝗流星犯亢秋冬盜賊水災彗孛出亢  
大飢人相食不出三年雲氣氐四星似斗側  
入亢青色主疫黑色水災氐形計十五度  
為天子宿宮休解之所后妃之府土星也中  
央為七曜中道又主徭役木犯氐若環繞勾  
巳其國饑金入氐大疫霜雨不時乘右星大  
水辰星守氐大水萬物不成一日多惡風天

下大疫流星入氏秋冬為水為房四星直下  
旱雲氣入氏黑為水青為瘟疫房計五度曰

天牀總管四方一曰天旗一曰天市一曰天  
龍一曰天倉一曰天府木星也房為明堂

天子布政之宮也主農事農祥晨正農祥房星也晨正謂

月五星之所行也南二星為陽環亦謂陽間立春之日

其南為太陽道北二星為陰環亦曰陰間其房星晨見

北為大陰道七曜由乎天衢則天下和平由南方為農

陽間則多旱由陰間則多水或失行而南由事之候

太陽道為大旱又為大喪失行而北入太陰  
道則為大水金星留舍于房霜雨不時人飢

馬牛多死水星犯天下大水水逆行守房人  
食糟糠犯之馬大貴一曰天下水客星犯房

人饑骨肉相殘守之在陽為旱陰為水入心  
房米貴人相食彗星出房亦旱人饑死

三星內一星稍高計五度曰大火亦曰大辰  
一曰天司空一曰天相火星也故其色赤心

為明堂中央大星天王之正位欲明其北四  
尺為日月五星中道火星犯心有餓死者

萬物不成土星犯心萬物不成金星守心大  
飢辰星犯心水滅火百川大溢客星出心大

旱天下慎火流星犯尾九星如鈎計十八度  
心春夏有火災蒼龍之尾也一曰天

狗一曰析水一曰風后一曰天廟一曰天司  
空一曰九子水星也其北十丈為日月五星

中道尾主風尾箕之間謂之九江口主水金  
星守尾天下大饑人相食一曰金守九江赤

地千里土犯尾大旱人飢多盜太白犯尾多  
水災五穀不成辰星入尾天下大水江河決

溢米貴魚鹽三倍客星入尾天下飢人相食  
流徙他鄉疾病死亡男不得耕女不得桑彗

字出尾歲多惡風暴箕四星如箕計十一度  
雨天下大水入多饑箕一曰天津一曰天潢  
主津梁一曰風口一曰風星主入風一曰狐  
星主狐貉一曰天雞主時一曰天陣金星也  
性好風主口舌其北六尺為日月五星中道  
又主蠻夷戎貊四夷將動必占于箕箕星明  
大五穀蕃熟四夷來庭動則有暴災有口舌  
相殺離徙則入流亡就聚細微則歲凶粟貴  
前二星天舌芒動則大風不出二曰木星犯  
箕歲多惡風五穀貴木守箕天下大旱人相  
食火犯箕廢耕織牛馬多死太白犯箕天下  
大饑水星犯箕江河決溢歲多惡風客星出  
箕南為旱北為水入箕天下大飢流星入  
箕多風雨彗孛出箕大水人飢米貴五倍北  
方黑帝其精玄武其屬三十五星九十八度  
四分度之一司冬司水司北岳司北海司

介蟲三百斗六星狀如北斗計二十六度一  
有六十斗六星狀如北斗計二十六度一  
曰天庫一曰天同玄龜之守丞相之位木星  
也主酌量政事稟受爵祿日月五星貫之為  
中道其南首二星曰魁為天庫主兵中二星  
為天相主爵祿北尾二星曰杓六星欲其均  
天下安寧爵祿不僭風雨順時人主壽康五  
穀蕃昌月入南斗莫越有災不出三年木犯  
南斗歲飢人相食土犯斗有大水一曰先水  
後旱辰守斗水災客星守斗大水溢出入斗  
穀不登人相食流星入斗夏犯大水牛六星  
蒼白雲氣入斗大風赤雲入斗大旱牛近河  
岸計入度曰牽牛一曰天鼓木星也為關梁  
主犧牲之事日月五星貫之為中道其上二  
星一曰即路一曰聚火主道路次二星主關  
梁明則關梁通天下寧不明則五穀不成牛

多災變色五穀不成月犯牛多疫牛馬羊暴  
 死木守牛天下和平火守牛牛貴十倍人饑  
 相食水守牛大水湧出虎狼傷人五穀不成  
 牛多死蒼白雲氣入牛牛多死赤氣貫牛牛  
 馬多死  
 女 四星形如箕計十二度一曰須女一  
 死 曰婺女天之少府水星也主珍寶庫  
 藏瓜果其下九尺為日月五星中道須女者  
 賤妾之稱婦職之卑者又主嫁娶絲綿布帛  
 女工其星明則天下豐女工就府庫充暗則  
 女工失職府庫空虛色變麻不成月犯女人  
 多災歲星守女多雨水人有凍死者火守女  
 布帛大貴人多死土守女蚕凶女多災吳越  
 民災金犯女布帛貴水守女有水災萬物不  
 成布帛大貴其國飢人疫多死者流星犯女  
 天下蚕麻不成雲氣蒼白入女天 虛 二星上  
 下女子多疾赤氣入女婦多產死 虛 下各一

計十度一曰玄枵一曰顓頊一曰天節水星  
 也主死喪哭泣墳墓祭祀主北方又主律管  
 黃鐘其下九尺為日月五星中道主風雲其  
 星明靜則天下安不明則天下旱月犯虛民  
 飢歲星守虛其國飢中犯乘陵天下飢火守  
 虛天下旱女子多死萬物不成一曰赤地干  
 里土守虛風雨不時大旱赤地千里 危 三星  
 水守虛主水萬物不成犯之其分水 危 三星  
 計十七度曰天府一曰天市土星也主墳墓  
 宮室祭祀主架屋又為百姓市其下九尺為  
 日月五星中道水 室 二星上下相直計十六  
 犯危其下大水 室 度曰營室一曰定星一  
 曰玄宮一曰清廟一曰玄冥一曰天官一曰  
 天庫一曰體官主三軍廩食及土工之事其  
 下九尺為日月五星中道木犯室之陰主水  
 陽主旱水犯室其下有水災民大饑客星出

室人饑疲彗二星相直頗近計九度曰東

亭出室大水璧一曰天街一曰天梁一曰

天池主文章圖書之府土星也亦主土工之

事與營室共為天四輔其下九尺為日月五

星中道星明則君子進小人退道術行圖書

集土犯璧萬物不成人多病金犯璧文章士

多病客西方白帝其精白虎其屬五十一星

星犯同西方八十度司秋司金司西岳司西

海司毛蟲三奎十有六星腰細頭尖兩中濶

百有六十如葫蘆形計十六度一曰天

豕一曰天庫一曰天邊金星也主文章武庫

其南九尺為日月五星中道西南大星為天

豕目亦為大將奎主溝瀆坡澤江河之事

必占干奎奎之大星欲其明明則天下安動

搖則有溝瀆之事奎中小星明則天下有大

水石氏一曰天豕目主水瀆動搖有大水

以日占其國月犯奎大水火犯奎民多疲金

守奎大水傷五穀犯奎大霜物不成水守奎

多水災江河決客星出奎大水彗孛出

奎大飢蒼白雲氣出奎天下嫁女多災

橫列其二相近計十二度曰天獄一曰客星

一曰天市一曰天廟土星也主犧牲宗廟五

祀苑牧故置天倉以養之婁聚也又主興兵

將有聚眾之事占于婁其下九尺為日月五

星中道萬物之所藏也婁星明則郊祀得禮

天子有福多子孫臣忠子孝歲星守婁人多

病牛馬多死米貴火星守婁大旱人飢穀貴

多火災辰守婁有火災物不成客星守婁有

火災彗孛出胃三星鼎足計十四度曰大梁

婁天下民飢一曰天中府一曰天庫一曰

密宮金星也為趙之分野胃者五穀之府天

之尉藏主倉廩入藏積聚萬物又主討捕誅

詳考

卷之二天譜

四十五



殺之事其南下九尺為日月五星赤道星明  
則倉廩益天下豐暗小則天下米貴倉空月  
犯胃五穀不收歲守胃歲飢木犯胃天下穀  
不實其地大水魚行人道火守胃人多病穀  
大貴土犯胃多水金守胃人飢辰守胃倉廩  
空水災穀貴犯之天下穀不實客星守胃天  
下飢五穀貴流星入胃春米貴秋  
五穀不成彗孛出胃五穀不成  
下三計十一度曰毛尾一曰天器一曰天獄  
一曰天厨一曰天路水尾也昂為天耳日又  
為胡星主兵喪主口舌奏對主獄事其下九  
尺為日月五星中道大星欲明其六星不欲  
明明與大星等則天下多水歲星守昂米貴  
人飢火犯昂大旱大飢金入昂旱水入昂五  
穀不成雲氣蒼白入昂  
人多病疫出則禍除

**昂**

七星橫郭璞註昂  
列上四別名髦頭

胡星也為  
白衣會

**畢**

八星如張兔之畢  
計十六度附耳一

星主邊兵弋獵之事一曰天珥一曰天口一  
曰虎口一曰天都尉主制候四方一曰天空  
水星也性好雨又為天獄主伺鬼方之動靜  
察奸謀以備外患直衢地之陽以為胡之候  
故立附耳以譏不祥又主街巷主陰謀南天  
之雨師也北七尺為日月五星中道月犯畢  
春多雨夏多風月入畢大風雨火守畢其分  
飢金乘陵五穀不成客星守畢歲飢雲氣蒼  
白入畢  
歲不收  
星也主葆聚收斂萬物亦為刀鉞斬刈之事  
一曰天貨主寶貨其北三尺為日月五星中  
道星明則天下安五穀熟動則天下旱木守  
觜人飢久守五穀不成天下大疫火犯觜大  
旱多火災金守觜天下安寧水犯觜  
有水災其國大飢彗孛出觜粟貴

觜音奚

詳芳譜

卷二天譜

四十六

雙足三為心計九度三星曰參伐七星為虎  
伐為尾觜為首共為白虎主西方一日大辰  
一日天市一日鍾龍金星也北三尺為日月  
五星中道月犯參大旱飢人相食木守參大  
疫民流散犯之歲大疫土守參  
五穀不成客星守參歲大飢  
其屬六十四星一百一十二度司夏司井八  
火司南岳司南海司羽蟲三百有六十星  
橫列河中計三十三度曰天府一日東陵一  
曰天門一日天渠一日天池水星也主水泉  
亦為天之南門日月五星貫之為中道又主  
酒食主水衡法令之所取平也三光行必由  
其中雖經之不得留之王者心正則井星正  
而明太盛則多風雨而有大水移徙則洪水  
為災鉞一星附井口第一星邊二寸不欲太  
明中星亡則天下大水月犯井多風雨大水

為災一日歲荒人飢月入井大水木守井二  
十日以上有火災五穀傷犯之其年大水人  
飢火守井六十日天下大水土守井大旱五  
穀不成火出入留守井三十日大水人流亡  
水犯井馬暴貴水守井角動色黑為水守之  
大水百川皆溢客星入井水旱為災流星所  
至其國大水青雲氣出入井入河中  
水赤雲氣入井大水不則疾疫亦為旱  
方似櫃計四度一日天目主視明察奸主神  
明疾病死喪土星也其中為日月五星中道  
其東北星主積馬東南星主積兵西南星主  
積布帛西北星主積金玉其中中央色白如粉  
絮者積屍氣主死喪祠祀又主刑法誅斬不  
欲其明明則鬼害人多病死四星欲其明明  
則五穀成動搖則疾病水災人死如麻月犯  
鬼人疾疫入鬼人多病死南入為男北為女

羊方譜  
卷二 天譜  
四十七

西為老人木守鬼五穀傷民飢木犯鬼五穀  
貴金玉廢水犯鬼五穀不登守鬼大水蝗起  
彗孛出鬼大疫白氣入鬼人柳入星頭垂似  
多病疾赤雲氣大旱有火災柳柳計十五度  
為朱鳥喙一曰天相一曰天庫一曰注亦作  
味一曰天大將軍一曰天厨主酒食倉庫又  
主雷雨工匠草木火星也一曰土星其北六  
尺為日月五星中道失色則天下饑饉開張  
則人流亡木守柳天下豐熟久守之多水災  
人飢萬物不成犯之多水穀不成犯其西民  
疾火守柳多火災萬物不火土守柳君臣和  
大下大喜久守之萬物不成天下大飢犯柳  
其國旱有火災辰守柳歲不收入則先澇後  
旱客星犯柳周地災出柳大水入主天下飢  
人流亡彗孛出柳大旱穀貴雲星七星如鈞  
氣赤入柳有火災出柳大旱

曰天都一曰員官為赤地之府于午主衣裳  
黼黻文繡為朱鳥之頸以象鵝火亦為賢士  
又為烽亭主急兵守盜賊水星也一曰火星  
右星北上三尺為日月五星中道七星明大  
則人主昌木守天下安王道昌五穀熟火守  
二十日以上水災人饑土守其分有福天下  
安金守二十日以上水災萬物不成水守民  
多疫萬物不成客星守河水溢民流亡流星  
出七星五穀不成犯張六星計十六度為天  
之水災彗孛犯大水張府一曰御府一曰天  
昌為朱雀之喙火星也主金玉珍寶宗廟所  
用之器物主天厨飲食賞賚之事又主長養  
萬物其北十三尺為日月五星中道星明大  
則人主昌天下治民阜蕃歲星守張歲大豐  
君臣同心天下太平火星犯五穀不成土守  
天下和平太白守多水災五穀不成辰星守

天下大水犯之人有疾翼二十二星上五下  
 病且饑客歲守天下饑翼五又六橫列中央  
 又六相聯計十八度曰天化一曰天都市一  
 曰天徐一曰天旗土星也是為朱雀之翼天  
 之樂府主和五音六律五樂入備以御天宮  
 是南宮之羽儀文物聲名之所豐茂主三公  
 化道文籍及蠻夷遠客負海之寶餅優秋提  
 戲娛之事其北三尺為日月五星中道光明  
 有敘則君臣賢禮樂興天下平火守之五穀  
 不熟犯而守之天下大疫大飢土守君臣明  
 良守之一年歲豐十年金守萬物不成犯之  
 大風五穀不成辰守魚鹽貴犯之其地荒芻  
 李出人飢黑軫四星計十七度一曰天車主  
 雲入大水軫車騎任載盜賊戰伐之事一  
 為喪車主死喪四星為天之四輔冢宰之宮  
 察殃咎凶災水星也又主風雨北上三尺為

日月五星中道明則大吉出月入軫大風雨  
 水守軫水傷五穀天下大疫客星犯車馬貴

**列宿行度** 軫十及角亢辰氏二及房心卯尾  
 以至氏一在辰以至尾二在卯三

及箕至寅斗四及牛丑女二及虛至子危十  
 斗三在寅至女一在丑危十二在子三及

室壁至亥奎二及婁戌胃四及昂畢七及  
 奎一在亥至胃三在戌至畢六在酉觜參至

井八申井九及鬼未柳四及星至午張十五  
 在申至柳三在未張十四在午及翼至

軫九巳此二十八宿之分野也謂之宿者為  
 在巳有二十八星當度故立以為宿星度

皆以赤道為準黃道則有邪有直與壽星天  
 赤道不等故言列宿者取衷于赤道壽星

比地有大星曰南極老人星一曰壽星為人  
 主壽命延長之應常以秋分之曙見于丙春

北地延地也一說見于丙沒于

分之夕見于丁王者承天則老人星臨其國丁  
 常以立夏之夜觀之明則天下治安歲大  
 熟不見歲災十月應半明小收大景星  
 暗不收一云以秋分候于南郊景星者天  
 之精也狀如半月生于晦朔助月為明王者  
 不私人以官使賢者在位則見帝舜時景  
 星出房堯即位七十載  
 景星出翼  
 三台 六星兩兩而居 一曰三能一曰  
 三奇一曰天柱一曰天階在人為三公之位  
 諸侯農人之象也星象齊則君臣和上台起  
 文昌為司命中台對軒轅為司中下台抵太  
 微為司祿上台階上星為天子下星為女主中  
 階上星為諸侯三公下星為卿大夫下階上  
 星為士下星為庶民主和陰陽理萬物開德  
 宣符明吉上台不俱春不得耕中台不俱夏  
 不得耘下台不俱秋不得收火星犯下台民

多疾病死喪 文昌六星天之六府 六甲 六  
 也主集計天道泰階六符 天文志 甲 泰階三台  
 在紫薇宮中主分陰陽記節候所以布政授  
 時明則陰陽和不明則寒暑易不見則有水  
 旱之災客星守六甲黑 八穀 八星在紫薇西  
 為水赤為旱白為疾疫 八穀 八星在紫薇西  
 凶土官也明則入穀成暗則不成亡則天下  
 大飢客星犯之穀大貴彗星犯之水澇穀大  
 貴黑氣入萬物 帛度 二星在天市中宗星東  
 不成人死大半 帛度 北主度量平貨交易明  
 大則尺度平商人不欺不明反 列肆 二星在  
 是彗孛客星犯守綿絲泉大貴 斛星西  
 北主市貨移 斗 五星在天市中官者西南主  
 徙則市不安 斗 平量星明則吉不明則五穀  
 不成亡則歲大飢人相食斗斛不用覆則歲  
 穰火星守之米貴入其中米貴十倍 斗斛

不平斛星在市樓北斗南天田二星在右角北天子籍田

主度量占與斗星同也歲星守之五穀大豐熒惑守之主旱五穀不成辰星守之大水傷五穀客星入之天下

焦旱蝗多五穀亢池六星在亢北攝提中主

不生以上角宿水道星微暗有大水五

星守犯之百川皆溢客星守之水蟲多龜五

死火犯之海中大魚多死者以下星宿星

在尾南漢中其星明則君臣和神明享其星

不居漢中則川有易者天下水旱萬物不成

星亡赤地千里五星犯守陽為旱陰為水火

守之天下大水去之疾則旱萬物不成流星

入之天下有水珠玉貴天江四星在尾北主

出之天下大旱五穀貴太陰星不欲明

明則天下水災微如常則陰陽和水旱調明

而動則水暴出江河溢五穀不成民以水飢

不齊則馬多死苦角動搖大水漫城月犯之

大水民飢流移火守之赤地千里民流亡客

星出天江大水流星入大水河海溢人飢彗

孛出天江天下大水五穀不成人飢相食青

氣入天魚一星在尾後河中知雲雨之期一

江大水日蒙星其狀如星如雲忽忽大明

常居漢中則陰陽和風雨時明大動搖風雨

失節有大水近箕為常若入河中水暴出出

河主旱五星守犯陽為旱魚鹽貴陰為水魚

行人道火暴出天下大旱五穀不成民大飢

客星出之魚鹽貴五倍一曰有大水流星抵

之大水魚鹽貴出之大水魚行人道彗孛出

或守之期年內天彗一星在箕口前主簸揚

豐熟暗則荒歉杵三星在箕南木官也主春

不見則人相食杵日之用小而明則五穀成

天下安不明則歲惡之杵從天下民食足移徙則人失業流星入杵五穀貴杵不用彗孛

出杵歲大飢 十四星在南斗南常居漢中荒 主水族其星微而不明則雨澤時天下和不居漢中則陰陽不和天下水旱五星守犯有大水流星入國有大水出之色青黑為水黃大旱犯之水 天雞 二星主候蟲死魚大貴客星犯之大水 時動徙失常主大水熒惑入之天下大旱守之雞多夜鳴人盡驚土犯之民流亡客星守之大水彗

孛出天雞雨暘 農丈人 一星在南斗西南箕失節水旱不時 星之東老農也主稼穡豐耗其星明則天下豐稔暗則飢不見民失業一云在箕東則歲熟箕西則飢箕南小旱穰箕北大水歲星守之豐稔餘四星 天田及彗字客星守犯天下不耕

九星在斗宿東南天子畿內田也與角南天田同歲星守之年豐熟火星守之大旱五穀不成太白犯之大水一曰五穀霜死水守之大水出客星入之天下大饑彗孛犯之農人失羅堰 三星在牛宿東主渠堰其星明大則業 大水為災月五星犯之皆主水

扶筐 七星在紫微宮東藩外主採桑育蚕又主藏蓋星明則蚕吉暗則絲綿不

成客星流星彗孛犯 匏瓜 五星在河鼓東主之蚕不成絲綿大貴 掌瓜果其星明則果實成歲豐暗則果物不成大水歲不登五星犯守果實貴魚鹽貴十倍期一年客星入之魚鹽貴守之出谷多水流星出匏瓜魚鹽貴十倍彗星守匏瓜果實不成魚鹽貴

人星 五星在車府下如人形主萬民土官也主靜安眾庶柔遠能邇五星客彗

李犯守天下杵三星在人星東主春糧正直

飢荒人大災杵下曰則吉不相當則糧乏不

直則民飢不明則歲凶聚則曰四星在杵南

豐疎則歉動搖則大飢民流曰仰則豐覆則

歉餘占與杵同客星守杵曰歲飢一日民失

杵曰犯之歲歉人飢彗孛出杵曰天下大飢

狀一曰天蛇與龜鱉交水蟲之長

也主水族明則水族茂魚鹽賤明大動搖則

水蟲為孽天下大水火犯之魚鹽貴金水犯

之為水災水物不成客星守之雨水為災水

物不成流星犯之水旱俱作入之雨水為害

水物不成黑氣出入雲雨四星在霹靂東南

天下大水以上圖四主雨澤明則多雨

有水災亡則旱火守之大土司空一星在奎

旱水守之大水以上圖四有地官也

主水土之事知歲禍福明大黃潤則天下安

微暗則旱歲星犯之天下旱太白守之亦主

旱一日憂水客星入守主水災工役大興男

女不得耕織天下大疾鎮星守犯土工興作

天倉六星在婁南主倉庫之藏大司空農

開中小星聚則儲積富稀小則倉廩虛天

倉戶開則歲大熟閉則歲不登天下飢水入

天倉而守之歲惡民飢火近天倉天下大旱

飢行守犯之天下大飢客星入米貴于玉流星

犯之五穀大貴民大飢入之天下飢流星赤

色犯之旱有火災彗孛出天倉粟出民飢

蒼白氣入歲不熟赤氣入有火災春秋圖天

廩三星在天倉東南積粟之天廩四星在昴

所占與天倉同以上圖四南主蓄黍



稷其星齊明則年豐民足國安天子吉小而  
 不明歲惡國虛人飢色青廩粟腐敗五星犯  
 之民大飢月犯之天下粟貴一犯一貴客星  
 入色赤大旱多火災黃白歲熟出之粟貴民  
 流亡流星入五穀不成天下大飢彗孛出天  
 廩人飢流星犯蝗蟲為害歲飢民流亡赤氣  
 入粟腐敗黃**天困**十三星在胃南主百庫之  
 白氣入歲豐**天困**藏明而眾則庫藏滿失色  
 則天下飢五星犯之民大飢太白入大水旱  
 大飢客星出天困若守之天下大旱人飢相  
 食彗孛出天**天船**九星在大陵北河中主疾  
 困民飢流亡**天船**疫水旱常居漢中其中有  
 四星常欲均明則天下安船不居漢中大水  
 泛出月入犯之百川流溢辰星犯客星流星  
 入彗孛出皆主**五車**九星在畢東北亦曰天  
 大水**以上胃宿**庫天倉明則五穀豐暗

則五穀不成失色則赤地千里熒惑入之大  
 旱五穀不成立犯之布貴水犯之天下大水  
**天街**二星在卯畢間黃道之所分畢以東街  
 為日月五星正道月行天街中天下安百姓  
 順五星入之大水逆犯歲飢犯之大水道路  
 不**天園**十三星天苑南屈曲橫列榆果菜之  
 通也其中小勾曲明則果實成馬牛  
 羊皆吉不見反是五星**玉井**四星在參右足  
 守犯牛羊災**以上畢宿**下水官也主水  
 泉星微小如常則陰陽和五穀成明大動搖  
 則天下大水大飢五星入之國有水憂穀有  
 水敗水物不成流星入之大水彗孛**屏**二星  
 守之天下大水河海溢民多死于水**屏**在玉  
 井南主疾病星不明天下寢疾不具則人多  
 疾病火守之三日民疾病客星入之四足蟲

大疫民多病出入犯皆主病流星犯之人多病死彗孛出屏民多疾病青氣入屏多瘟疫

天廁四星在屏東主疾病其星色黃而明則吉若有陷廁天下人瘦木星守之客星

出之皆大飢人相食流星入天屎一星在廁大水大飢彗孛犯之人相食

色黃則吉微小萬物不昌不見則人多病死色黑主人飢疾疫多五星守之天下飢人多

死火守之主旱流星入若抵南河北河各三

之大飢民多病死以上參宿

夾東井一曰天高一曰天亭主關梁南河曰南戌一曰南宮一曰陽門北河曰北戌一曰

北宮一曰陰門又為胡門南河為權主火北

河為衡主水兩河間為天中道七曜常行而

過之則吉久留則殃咎生星明則天下安不

具則水道不通南則南不通北則北不通月

犯南河大旱人瘦男子多死犯北河夷狄凶

大水人瘦女子多死火犯守河與月犯同太

白犯南為旱北為水蒼積水一星在北河上

白氣入兩河道路不通積水主聚美水給天

子酒食明則天下安宴享行暗則五穀不登

人民憂明大動搖河海溢決津梁不通五星

犯守有水災火犯之主旱流星抵積積薪

水若入之大水蒼白氣入天下水災積薪

在積水東聚薪也給享祀供庖厨星明則五

穀熟享祀修庖厨足暗則庖厨空天下旱歲

歉人飢積水積薪相去五尺以內則天下平

五穀登一丈內則天下飢荒人民流亡火守

之旱水守之大水五星犯積薪若守之水位

五穀不成民飢流亡赤氣入火焚積薪水位

四星在東井北主水衡以洩淫溢水官也微

小如常則雨澤時天下安明則大水橫流五

穀傷民飢五星犯之大水入城廓傷人五星  
守之北大水南大旱客星守之百川泛溢犯  
之大水河災流星入天下有水災河溢五穀  
不成彗孛出水位天下大水人飢犯之水路  
不通黑氣入大**四瀆**四星在東井南明大動  
水赤氣入大旱**四瀆**推大江泛溢**以上并酒**  
**軒轅**十七星在七星北一曰東陵一曰權星  
主雷雨合陰陽其星黃潤大小有序則  
時和歲豐**天稷**五星在七星南農也主百穀  
月犯大飢**天稷**其星潤而明則百穀成不則  
不成不見主大飢人相食五星守犯大旱穀  
不成民大飢流星入若彗孛出五穀不成天  
下飢人流亡

**以上張宿**

○**休徵**

至德之朝五星若貫珠**神靈圖** 星圖  
大如日四邊小星拱之國興 帝顓頊

母蜀山氏女昌僕是為女極感搖光貫月生  
帝若水二十卽帝位**帝紀** 顓頊作曆以孟  
春之月為元是歲正月朔立春五星會于營  
室冰凍始泮蟄蟲始發雞始三號**帝紀** 周  
王之興五星聚房赤雀叩書止于王居**宋符**  
**瑞志** 帝舜十有四載景星出卿雲與百工  
相和而歌 漢高帝元年五星聚于東井**漢**  
**史** 永嘉中歲星鎮星熒惑太白聚牛女識  
者以為興王之兆是歲元帝卽位**晉史** 元  
魏晉太元年十月歲星熒惑鎮星太白聚背  
參太史占曰當有王者興後高歡興**齊北史**  
春三月司天氏奏歲居心黃明潤大光澤  
帝位積五十餘日詔下有司頒示中外**唐權**  
**德貞** 宋乾德四年五星聚于奎**宋史** 辰  
星居于卯地或辰星勾月主年豐國泰**天**  
**文志** 星大光明奪月者出忠臣孝子

豹音勺

攪銜初

切

○咎徵

凡星之變絕跡而去曰飛橫飛而過曰

為羸晚出為縮趨舍而前為羸退舍為縮光

而明滅不定為動光而有鋒為芒芒長四出

為角長而扁光四掃為彗恒星不見星隕

如雨仁虧貌失逆春令傷木氣罰見

歲星禮虧視失逆夏令傷火氣罰見熒惑義

虧言失逆秋令傷金氣罰見太白智虧聰失

逆冬令傷水氣罰見辰星四者皆失鎮星乃

動五星在天高則影小底則影大漢天文志

襄公二十八年春無冰梓慎占曰今茲宋

鄭其飢乎歲在星紀而淫于玄枵以有時菑

更主異姓當興之象時晉禪于宋有星赤

而芒角自東北西南流入諸葛亮營三投再

還往大還小俄而亮卒會稽謝敷隱居若

行失次矣

耶山月犯少微星少微一名處士星時戴逵

名著于敷時人為遠憂俄而敷死會稽人朝

達曰吳中高士求死不得自續晉書成

化元年襄陽星變地震時北方流民聚山中

凡數十萬朝廷發兵討

之擣其巢穴湖湘始靖

○占候

正月八日參星夜在月西主大水夏中

一節晴若在月東對月口主高田半收

在南大旱在北大惡風人疫璇璣中星調

則風雨時多雲攝提東向天下無事招

搖光澤天下安寧天市明則羅賤羅州

星光閃爍不定主來日風星明滅不動主雨

夏月星密來日熱星墜主大風星自東

流向西來日有雨北流向東連日雨不斷北

流向南主來日陰而無雨西流向東主二日

內有風西流向北來日風雨大作南流向東

主旱北流向西水淹田禾南流向北主霧東  
 流向南主來日火西流向南當年水旱災傷  
 南流向西秋霜冬雪東流向北七日內有人  
 報盜賊星春墜歲不登秋墜大水 諺云一  
 個星保夜晴言久雨天陰晚間但見一兩個  
 星此夜必晴 又云明星照爛地來朝依舊  
 雨言久雨正當黃昏卒然雲開見星豈但明  
 日有雨當夜亦未必晴若夜半後雲開雨止  
 星月朗然則又主晴無疑  
 異星如火國有火災

○典故

堯舜時有五星自天而貫一是土之精  
 墜于穀城山下其精化為地橋老人以  
 兵書授張子房云讀此當為帝王師後求我  
 于穀城山下黃石是也子房佐漢功成求于  
 穀城山下果得黃石焉子房隱于商山從四  
 皓學道其家葬其衣冠黃石占者常見墓上

黃氣高數丈後為赤眉所發不見其屍黃石  
 亦失所在其氣自絕 歲星之精墜于荆山  
 化而為玉側而視之色碧正而視之色白卞  
 和得之獻楚王後入趙獻秦始皇一統天下  
 琢為受命璽李斯篆其文歷世傳之為傳國  
 寶又古今異說云是大角星精大角亦木星  
 也 火星之精墜于南海中為大珠徑尺餘  
 時出海上光照數百里紅氣亘天今名其地  
 為珠池亦名珠崖 金星之精墜于終南圭  
 峯之西因號為太白山其精化為白石狀如  
 美玉時有紫氣覆之天寶中玄宗皇帝立玄  
 元廟于長安大寧里臨淄舊邸欲塑玄元像  
 夢神人曰太白山谷中有玉石可取而琢之  
 紫氣見處是也翼日命使入谷求之山下人  
 云旬日來常有紫氣連日不散果于其下掘  
 獲玉石琢為玄元像高二尺許又為二真人

二侍童之形 水星之精墜于張掖郡柳谷中化為異石廣丈餘高三尺漢之末漸有文彩未甚分明魏青龍年忽如雷震聲聞百餘里其石自立白色為文有牛馬仙人之狀及玉環玉珎兼文字果應司馬氏為晉以符金德德俱錄異記仲尼曰吾聞堯與舜等遊首山觀河渚有五老遊河一老曰河圖將來告帝期二老曰河圖將來告帝謀三老曰河圖將來告帝書四老曰河圖將來告帝圖五老曰河圖將來告帝符歌訖五老飛為流星上入天論語識莊子曰道有情有信無為無形可傳而不可受可得而不可見莫知其始莫知其終傳說得之以相武丁奄有天下乘東維騎箕尾而比于列星蓋言說死其精神托箕尾也 天地開闢甲子冬至日月若懸壁五星若編珠尚書仰觀天形如車

蓋眾星畢聚如連貝尚書南宮後聚一十五星蔚然曰郎位傍一大星將位也正義曰郎位五星在太微中帝座東北周之元士漢之光祿中散諫議此三署郎中即今之尚書郎也郎將一星在郎位東北即今左右中郎將也史記天官書昔高辛氏有二子長曰閼伯季曰實沈不相能也日尋于戈以相征討后帝不臧遷閼伯于商丘王辰商人是因故辰為商星遷實沈于大夏主參唐人是因故參為晉星四庫七月初七夜洒掃于庭露施几筵設酒脯時果散香粉于河鼓織女二星神當會守夜者咸懷私願或云見天漢中有奕奕正白氣有光曜五色以此為徵應見者便拜而願乞富乞壽乞子唯得乞一不得兼求三年乃言之四民月令織女天女孫也天官書河鼓謂之牽牛黃姑

卽河鼓也歲時記牽牛星荊州呼爲河鼓

主關梁織女星則主瓜果嘗見道書云牽女

娶織女取天帝二萬錢下禮久不還被驅在

營室荆楚歲時記七月六日有雨謂之洗

車雨七日雨則曰洒淚雨荆楚歲時記孫休

永安二年將守質子群聚嬉戲有異小兒忽

來曰我非人熒惑星也言訖上昇仰而觀之

若曳一匹練有頃而沒宋書李晟初屯渭

橋時熒惑守歲久之方退或勸曰熒惑已退

可速用兵晟曰汝安知大道及克敵謂參佐

曰前者士大夫勸晟出兵非敢拒也聞五緯

盈縮無準晟懼復來守歲則我軍不戰而自

潰矣衆皆曰非所及也唐書彗星出東則

西指出西則東指此其常也東西徧指其變

也昭公十八年有星孛于大辰西及漢申

須曰彗所以除舊布新也今除于火火出必

布焉諸侯其有火災乎梓慎曰在宋衛陳鄭

鄭裨竈言于子產曰宋衛陳鄭將同日火若

我用瓘擘玉瓚鄭必不火鄭人請用之子產

不可曰天道遠人道邇非所及也竈焉知天

道遂不與亦不火左傳傳說爲列星張良

爲弧星蕭何昴星樊噲狼星東方朔歲星太

白之生夢長庚東坡之歿爲奎宿西王母

使者至東方朔死上問使者對曰朔木帝之

精是爲歲星下遊人間以觀天下非陛下臣

也武帝內傳和帝遣使觀採風謠二使到

蜀部投館吏李郃舍郃問曰二君發京師時

知朝廷遣二使否問何以知之郃曰前有二

使星向益州分野故知之耳東漢書僖公

五年晉侯伐虢圍上陽問于卜偃曰吾其濟

乎對曰克之童謠丙之晨龍尾伏辰均服振

振取虢之旂鶉之賁賁天策焯焯火中成軍

號公其奔其九月十月之交乎龍尾尾星也

日月之會曰辰日在尾故尾伏而不見左傳

宋景公時熒惑守心心宋分也公召子韋

問焉子韋曰可移于相公曰相所以治國家

也曰可移于百姓公曰百姓死寡人將孰與

為君曰可移于歲公曰歲飢人餓必死于韋

曰君有至德之言三天必三賞君是夜熒惑

退三舍呂氏春秋七夕為織女牽牛聚會

之日戴德云此日織女東向蓋言星也春秋

運斗樞云牽牛神名畧石氏星經云牽牛名

入關佐助期云織女神名收陰史記天官書

云是天帝外孫河鼓黃姑牽牛也人家婦女

結綵樓穿九孔針以乞巧漢

綵女常以七月七日穿七孔針于開襟樓陳

簡齋詩七孔針穿可得過西京天寶宮中七

夕以錦綵結成樓殿高百丈可容數十人陳

瓜果酒設坐具以祀牛女二星嬪妃各執

九孔針五色線向月穿之過者為得巧動清

商之曲宴樂達旦士民皆效之天寶遺事

唐玄宗與楊貴妃避暑驪山宮七日牛女相

見之夕妃獨倚上上凭肩密相誓心願世世

為夫婦故長恨辭曰七月七日長生殿夜半

無人私語時在天願為比翼鳥在地願為連

理枝郭子儀初從軍沙塞間

至銀州數十里將宿既夜忽見左右皆有赤

光仰視空中駢車繡幄中有一美人坐牀垂

足自天而下俯視子儀拜祝曰今七月七日

必是織女降臨願賜長壽富貴女笑曰大富



其後拜尚父壽九十餘薨感遇傳七夕婦

人結綵樓穿七孔針或以金銀鍤石為針陳

瓜果于庭中以乞巧有嬉子羅于瓜果上則

以為得巧荆楚歲時記光武破聖公與伯

叔書曰交鋒之日神星晝見太白清明東觀

漢記建武五年帝徵處士嚴遵賜宴陽明

殿會暮留宿遵以足加帝腹明日太史奏客

星犯帝座甚急帝曰此無他昨夜與故人嚴

子陵共臥耳漢史光和元年四月客星出

東方胃入度長三尺歷閣道入紫微留四十

日滅漢書周敞師京房房以右顯譖繫獄

謂敞曰吾死後四十日客星入天市即吾無

辜之驗也果如其言後漢書桂陽成武丁

有仙道忽謂其弟曰七月七夕織女當渡河

諸仙悉還宮吾向已被召令與爾別矣弟問

何事渡河兄何日還答曰織女暫許牽牛吾

去後三十年當還故世人至今云織女嫁牽

牛續齊諧記秦主苻生時有奏太白犯東

井者曰東井秦之分太白謫見必有暴兵起

于京師生日星入井者自為渴耳何足怪乎

未幾苻堅弒生自立奏苻堅以弟融為冀

州牧將發祖于灞上堅母苟氏以融少于此

發三至灞上其夕又竊如融所內外莫知是

夜堅寢前殿太史奏天市南門屏內后妃星

失明左右闈寺不見乃后妃移動之象也堅

推問知之驚曰天道不遠隋吳嶠書溪人

精天文袁天綱師事之煬帝時嘗過鄴中告

其令曰中星不守太微主君有嫌于氣流萃

于秦地子知之乎令不之信及唐高祖即位

始知其言不誣唐太宗時李淳風奏北斗

七星當化為人明日至西市飲酒使人候之

有僧七人共飲酒二石太宗使人召之七人

書音聞

羊方音

卷二天譜

笑曰此必李淳風小兒在彼言我也忽不見  
 宋藝祖居潛日與趙普遊長安入酒舍普  
 偶坐帝左陳希夷怒曰紫微躔一小星耳輒  
 據上次可乎斥使居帝右 漢館陶公主為  
 子求郎明帝不許而賜錢千萬謂群臣曰郎  
 官上應列宿出宰百里苟非其人民受其殃  
 是以難之 陳太丘詣荀朗陵貧儉無僕役  
 乃使子元方將車季方持杖從後孫長文尚  
 少載著車中既至荀使叔慈應門慈明行酒  
 餘六龍下食文若亦小坐著膝前時夜德星  
 聚明旦太史奏五百里內有賢人聚 晉時  
 有妖星見豫州之分陳訓曰今年西北大將  
 宜當之祖逃亦見星曰為我矣方平河北天  
 欲殺我此天不祐國也俄而逃卒 **相逃傳**  
 熒惑守南斗經旬王導語陶回曰南斗揚州  
 分野而熒惑守之吾當遜位以厭其譴回答

曰公以明德作相輔弼明主當親忠貞遠邪  
 佞而與桓景造膝熒惑何山退舍導深媿之  
**相逃傳** 梁武帝大通六年熒惑入南斗去而  
 復還上以諺曰熒惑入南斗天子下殿走乃  
 跣足下殿以禳之及聞魏主西奔慙曰虜亦  
 應天象耶 唐李白母夢長庚星而生白故  
 名白字太白天官書長庚如一匹布著天此  
 星見兵起韓詩太白晨出東方曰啓明昏見  
 西方曰長庚朱氏曰啓明長庚皆金星也以  
 其先日而出故謂之啓明後日而入故謂之  
 長庚蓋金水二星常附日行而或先或後但  
 金大水小故獨以金星言之也 伍喬廬江  
 人性嗜學渡江入廬山詩調清苦山中浮屠  
 夜夢仰視一大星旁有人指之曰此伍喬星  
 也喬在廬山時苦節自勵一夕見人掌自牖  
 入掌中有讀易二字喬因取易讀之後舉進

士第一 **宋臧丙** 舊名愚字仲回大名  
 人星見矣 愚仰視之 黃明潤大 因望而拜 既  
 寤 私喜曰 吉祥也 以壽星出 丙入丁 因改名  
 丙字夢壽 **宋竇儀** 字可象 薊州漁陽人 善  
 推步 周顯德中 與盧多遜 楊徽之 同在諫議  
 謂二公曰 丁卯歲 五星當聚于奎 奎主文明  
 又在魯分 自此天下始太平 公必見之 老夫  
 不與也 至宋乾德四年三月 五星如連珠 在  
 降婁之次 果驗 **宋徽宗** 一日 啓醮 道士拜  
 章伏地 良久方起 上問故對曰 適至上帝所  
 值奎宿 奏事良久方畢 始能達其章 故也 上  
 問奎宿 是何人對曰 本朝臣蘇軾也 **尚書**  
 星有好風 星有好雨 古註云 箕東方宿也 東  
 木克北土 以土為妻 雨土也 土好雨 故箕星  
 從妻所好 而多雨 畢西方宿也 西金克東木

以木為妻 風木也 木好風 故畢星從妻所好  
 而多風 由此推之 則北好燠 南好暘 中央四  
 季好寒 皆以所克為妻 而從妻所好也 予一  
 日偶述此義 坐有善謔者 應聲曰 天上星宿  
 亦怕老婆 乎滿堂  
 為之闕然 **江綠蘿**

○麗藻散語

辟如北辰 居其所而眾星共之  
 日月星辰 繫焉 星辰之遠也 **四**

**書** 庶民維星 星有好風 星有好雨 **書** 嘒

彼小星 維參與昂 綢繆束薪 三星在天

星言風駕 哆兮侈兮 成是南箕 三星在箕 好風畢

服箱東有啓明 西有長庚 有捄天畢 載施之

行 維南有箕 載翕其舌 維北有斗 西柄之

揭 **詩** 燦若天星之羅 **揚雄** 萬物之精上

為列星 **詩** 星者水之精也 **三五曆紀**

江公名綠  
 科楚桃源  
 人提學事

衆星浮生虛空之中其行其止皆須氣焉

**天文志** 山川精氣上爲列星 **唐嚴善思傳**

星者散也言列位布散也 **宋王允**

章昭回之光粲然如繁星麗天而芒寒色正

動以觀天下之遷辨其吉凶以星土辨九州

之地所封之域皆有分星以觀妖祥 **周禮**

明上天爛然星陳日月光華弘于一人 **天**

各有道屬在野象物在朝象官 **張衡** 蒼龍

連卷于左白虎猛據于右朱雀奮翼于 **文** 柳

前靈龜匿首于後黃龍軒轅于中 **前** 子

夜歸自外庭有設祠者饗餌馨香蔬是交羅 **饗厚粥緩**

插竹垂綬剖瓜犬牙且拜且祈怪而問焉女 **與緩同**

隸進曰今茲秋孟七夕天女之孫將嬪于河 **河鼓牽牛**

鼓邀而祠者幸而與之巧驅去蹇拙手目開也

道音由

祭設延

切餌仍

更切緩

而迫切

輾轉音

交音

蘇音歌

仿伴音

三羊

羊方音

卷二 天譜

六

利組維縫製將無滯于心焉爲是禱也柳子

曰苟然歟吾亦有所大拙儻可因是以求去

之乃纓弁束衽促武縮氣旁趨曲折偃僕將

事再拜稽首稱臣而進曰下土之臣竊聞天

孫專巧于天輾轉璇璣經緯星辰能成文章

黼黻帝躬以臨下民欽聖靈仰光曜之日久

矣今聞天孫不樂其獨得貞于元龜將蹈

石梁歎天津儷于神夫于漢之濱兩旗開張 **天津九星**

中星耀芒靈氣翕歛茲辰之良幸而弭節薄 **橫天河中**

遊民間臨臣之庭曲聽臣言臣有大拙智所 **左旗在河**

不化醫所不攻威不能遷寬不能容乾坤之 **鼓左右在**

量包含海岳臣身甚微無所投足蟻適于垤 **河鼓右欸**

蝸休于殼龜龜螺蚌皆有所伏臣物之靈進 **暴風**

退唯辱仿伴爲狂局束爲諂吁吁爲詐坦坦 **仿伴徙倚**

爲忝他人有身動必得宜周旋獲笑顛倒逢 **也**

嘻已所尊昵人或怒之變情狗勢射利抵巇

吟弄音

中心甚憎為彼所奇忍仇伴喜悅譽遷隨胡  
執臣心常使不移友人是已曾不惕疑貶名  
絕命不負所知抃朝似傲貴者啓齒臣旁震  
驚彼且不恥叩稽匍匐言語譎詭令臣縮息  
彼則大喜臣若效之曠怒叢已彼誠大巧臣  
拙無比王侯之門狂吠狴狴臣到百步喉喘  
顛汗睢盱逆走魄遁神叛欣欣巧夫徐徐縱  
誕毛群掉尾百怒一散世途昏險擬步如漆  
左低右昂鬪冒衝突鬼神恐悸聖智危慄泯  
焉直透所至如一是獨何工縱橫不恤非天  
所假彼智焉出獨齋于臣惜使玷黜杳杳騫  
騫恣口所言迎知喜惡默測憎憐搖唇一發  
徑中心原膠如錯夾誓死無遷探心扼膽踊  
躍拘牽彼雖伴退胡可得旃獨結臣舌管抑  
啣冤孽背流血一辭莫宣胡為賦授有此奇  
偏眩耀為文瑣碎排偶拙黃對白吟弄飛走

吟弄音

頌音類

耕四麗六錦心繡口宮沉羽振筆簧觸手觀也  
者舞悅誇談雷吼獨溺臣心使廿老醜當昏  
莽鹵撲鈍韋朽不期一時以俟悠久旁羅萬  
金不鬻徹帚跪呈豪傑投棄不有眉嬾頰蹙  
喙唾胞歐大赧而歸填恨低首天孫司巧而  
窮臣若是卒不余畀獨何酷歟敢願聖靈悔  
禍矜臣獨艱付與姿媚易臣頑顏鑿臣方心  
規以大圓拔去哨舌納以工言文詞婉軟步  
武輕便齒牙饒美眉睫增妍突梯卷鬻為世  
所賢公侯卿士五屬十連彼獨何人長享終  
天言訖又再拜稽首俯伏以俟至夜半不得  
命疲極而睡見有青裏朱裳手持絳節而來  
告曰天孫告汝汝詞良苦凡汝之言吾所極  
知汝擇而行嫉彼不為汝之所欲汝自可期  
胡不為之而誰我為汝唯知恥諂貌淫詞寧  
辱不貴自適其宜中心已定胡妄而祈堅汝

奉李

羊方譜

卷二 天譜

六

貌卷鬻不為屬十國為連

註音紅

觀七慮  
切恣音  
民

之心密汝所持得之為大失不汗畢凡吾所  
 有不敢汝施致命而昇汝慎勿疑嗚呼天之  
 所命不可中華泣拜欣受初悲後憐抱拙終  
 身以死誰惕

月之七王子潛居註註弗憚適冷風颯然月  
 綻雲拆桐籟薦秋露花凝夕有一嬋娟歛蒞  
 吾席析析步搖灑灑繁飾睨王子而言曰五  
 帝之女孫也職司天巧式利下民禱吾者泰  
 背吾者屯趨吾者富違吾者貧吾久聞子多  
 憚少文吾實恤子來濟子身汝或不憚吾悉  
 汝陳王子竦肩歛踵覲覲恣恣似夢非夢謂  
 覲伺視恣  
 神非神蒲伏而言曰臣固拙矣敢不願聞天  
 孫整裾端坐憮然曰噫人生兩間孰弗冀通  
 今子弗克巧進自貽醜窮不師詭遇祇業專  
 尊聚也嗜  
 攻未塗嗜嗜厖言滋豐技夸鬼域計逞狙公  
 重復也多  
 鳥翼蛇蟻蜂聚蟻同託根魏柯名曰宛首俾  
 言以相

憎於怪  
切

不曲合焉致斯崇路欺捏雉祝天祛蟲陽縱  
 陰戢內傾外融憎陋忻媻人心攸同聾俗皆  
 能含沙射  
 世譎行迂蹤季子由是而貴曲逆山是而封  
 水中人影  
 子不聞歟矧乎妙奪工倕紆行曲施能若是  
 人病而不  
 者庸無不宜前邀後障左繩右規笑流薇露  
 見其形寓  
 戲焚玉筵錦心繡腹傷書媿詩啟喙成訟轉  
 木為宛童  
 趾微疵子子奪奪是是非非顛倒縱橫起滅  
 即寄生也  
 提槌荷天振地斷蛟刺犀藻葩綴縛降驅  
 憎憎嫌也  
 馳氣劇屈子目短相如諸侯見構豪族爭儲  
 媻美容貌  
 一譽可喜一毀可悲致顯若彼汝奚不為今  
 子讓吃齋顏沉吟支願窮鄉僻地運日以奇  
 讓吃言响  
 我今告汝汝應締思汝不改轍焉能救而夫  
 也  
 騏驥捕鼠弗逮狐狸吾將錫子語宰助子嘲  
 機納子之黠驅子之痴詎不偉哉王子曰臣  
 聞駕馬安步麒麟踟躕各有攸得奚慰奚慙  
 良玉渾然烏事刻琢馬宮善宦倪寬樸學寧  
 宮哀帝時

詳考音

卷二 天譜

六十一

為拙傷毋為巧獲岐途術異彼此相角沾沾人附王莽  
 求容栩栩強語乎擊足旋神辱志沮我嗟其栩栩欣暢貌  
 人泪此靈府命柄險竿躬呈游弩高目蓬心貌  
 臣寔不取天孫噱然笑曰井蛙不見東海噫噱謂口舌  
 蛄不知春秋弗識宜樞弗察方猷方柄圓鑿之中大笑  
 事恒弗投毀方瓦合情不知謀耳與目敵心則見  
 與身讐么麼之技自矜寡儔汝不思變吾實  
 汝羞汝今絳宮弗懲玉堂弗收攻苦敷澹羈縻絳宮玉  
 如楚囚匪徒羞之吾實汝憂王子又蒲伏而皆心也  
 謝曰天孫之心固仁矣啓臣之智固備矣然  
 強哭者雖疾不哀強歡者雖笑不妍生龜脫  
 笏顧非自然危鶴斷脛乃違厥天機械藏心  
 神德不全夫巧者言拙者默巧者勞拙者逸  
 巧者賊拙者德巧者凶拙者吉此先正之格  
 言敢弗服膺而警惕于是天孫若然冥逝若皮骨也  
 無所得出門視之但見繁星麗天萬里碧離登

**五帝**

皇上宅位六祀七政貞明于上七  
 教敷聞于下其有不迪不吉不庭

**巧文**

不若之徒皆薰然而和瞭然而化春三月司  
 天氏奏歲星居心宿五度其色黃明潤大光  
 澤帝位積五十餘日詔下有司頒示中外故  
 臣得而言之以形歌頌謹按歲星五帝為蒼  
 五行為木五常為仁五事為貌天意若曰時  
 以至仁為理覆露萬民浹洽生類協夫五行  
 五事之用則發于星緯形于禎應陰陽大化  
 始報成功玄符幽贊其昭昭如是禮運之論  
 聖人以日星為紀洪範之敘皇極曰欽時五  
 福用敷錫厥庶民發于人格于天天人交感  
 合若符節其年秋平河中之寇莖其遺骸復  
 其世紀班淮右之師用弘文告用去武備此  
 二帝三代所以恢令名也于一統類以昭  
 德明法制以塞違薦禮百神賓懷曠俗嘉瑞

美祥紛委狎至置之而不有哲人端士連茹  
播職求之如已失然後端拱于穆清怡神于  
靖冥驅一代為純誠接萬靈于明庭斯又登  
邁邃古光昭闡見巍乎紹天統物之盛者也  
微臣瑣賤沐浴仁聖敢獻歲星居心頌一章  
以備周詩由庚由儀之缺頌曰皇天上帝降  
鑒下人后王承之制作禮文人用明德家尚  
孝仁人無疵癘俗以阜蕃敷佑四方發為天  
祥重華煌煌乃居明堂下煦仁澤上為祥光  
回復感通天人攸同乃法五事乃建大中君  
君臣臣德輝昭融保祐命之自天無窮微  
臣頌歌敬備唐風

賦

輔弼元后範圍六合紀綱四維其道不昧其  
照無私若乃銅渾作式木夾取則其變可考  
其動可測履端于始當獻歲以指南舉正于  
中在陰方而主北觀夫崢嶸纏聯若懸揭西  
柄以戒滿拱北辰而處偏乘三台而幹運齊  
七曜而廻旋酌天地之心豈酒漿之可挹分  
寒暑之氣較鈞石而罔愆躔次靡失歷數斯  
在畫其隱也不爭耀于太陽昏必見焉能藏  
輝于真宰照萬國兮猶魚從網宗百川兮北  
朝于海參差北斗闌于太清環帝座之焜燿  
薄河漢之縱橫不應豐以中見每居次而自  
明總五緯于天統行四時而歲成非止雄橋  
梁于巴蜀壯都邑于咸京而已

分宿

有章懸象成文或青龍垂尾或白虎距參玄  
龜匿首于女虛朱雀奮翼于井鬼桓屏連珠  
三台雁行軒轅華布而曲分攝提鼎峙而直



**揚** 表 光淨而明當井絡之端色黃而潤叶

東又當秦分色侔蒸栗光掩連珠彰爾寶圖

類堯年之河出延長聖曆齊漢代之山呼

**前令** 自南耀采將弘解愠之風近曉

流光欲助無私之日送玄燕于梁問傷時自

切望白愉于天上厥 賦 宛彼佳人阻銀潢兮

路無繇 **賀老人星見** 賦 豈無同仇誰與航兮

翹首天路寡修梁兮憂心焦妍厓七襄兮資

質靚好蒙素裳兮九秋茲夕歡未央兮別促

邁希安可長兮予思怨嬪實與併兮局殿寥

寥晝凄清兮君不為御徒熒熒兮瞻望深宮

懷廣庭兮單樓守誓感 **歌** 仰觀俯察天人際

斯靈兮 **何景明織女賦** 義和死來職事廢

官不求賢空取藝昔聞西漢元成間下陵上

替謫見天北辰微暗少光色四星煌煌如火

赤耀芒動角射三台半見半沒中台圻是時

非無太史官眼見心知不敢言明朝趨入明

光殿唯奏慶雲壽星見天文時變兩如斯九

重天子不得知不得知安用臺高百尺為

**詩五言** 星橋視桂華 **真信** 宮闕羅北極

超然若流星 戮力掃攬槍

心將客星隱身與浮雲閑 陣解星色

**金鈿** 已照耀白日未蹉跎欲待黃昏後

含嬌渡淺河 **蜀郡** 靈樣輔豐城寶

劔新將軍臨北塞天子入西秦未作三台賦

寧為五老臣今宵穎川誰識聚賢人 **空**

古來傳織女七夕渡明河巧意世爭乞神

光誰見過隔年期已拙舊俗驗方訛五色金

盤果蜘蛛浪作窠 **相傳** 會牛女今

夕喜應多涼風氣旋閣秋風澹玉河鵲橋原  
縹緲龍駕竟蹉跎天上無情極入閨更若何  
**粉席** 粉席秋期緩針樓別怨多奔龍爭渡  
月飛鵲亂填河失喜先臨鏡含羞未解羅誰  
能留夜色來夕倍還梭  
**一年** 卽別怨七夕始言歸歛淚開星慙微步動雲衣天  
迥鬼欲落河曠鵲停飛那堪盡此夜復往美  
殘機  
**白露** 白露含明月青霞斷絳河天  
街七裏轉閣道二神過袂服鏘環珮香筵拂  
綺羅年年今夜盡機杼別情多  
**寶瑟** 搖珠珮姮娥照玉輪靈歸天上匹巧遺世間  
人花果香千戶笙竽溢四隣明朝驪犢辭方  
信阮郎貧  
**旦暮** 旦暮已淒涼離人遠思  
忙夏衣臨曉薄秋影入簷長前事風隨扇歸  
心雁在梁殷勤寄牛女河漢正相望  
**元德** 耿耿玉京夜迢迢銀漢流影斜烏鵲渡光映

鳳凰樓雲錦虛張  
**月星** 房冷閉秋暹憐天帝  
子辛苦會牽牛  
**歐陽修** 遠山歛氛侵廣庭  
揚月波氣往風集  
隙秋還露泣柯節氣旣已  
屏中宵振綺羅來  
歡詎終夕收淚欲分河  
**僧道** 天河橫欲曉鳳駕儼應飛落月移粧  
鏡浮雲動別衣歡  
遂今宵盡愁隨還路歸猶  
將宿昔淚更上去  
年機  
**仙** 仙車駐七襄  
鳳駕出天潢月映九微火風吹百和香來歡  
斲巧笑還淚已啼  
粧別離不得語河漢漸湯  
湯  
**玉皇** 頌綵詔金女送青蛾翠帳含  
春滿雕窻領月多  
画眉鸞鏡入攜袖鵲橋過  
百歲開今夕其如燦者何  
**王少廣** 奔流蘭  
浦合羽蓋逐星移  
倚月施青靚憑空拂翠眉  
駕龍來斗渚填鵲  
向河湄促夜羅幃寂居然  
對錦絲  
**元夫** 人徐淑  
鵲橋斷銀漢別恨黯  
清流霧帶朝來減  
風鬟午夜愁歛粧消舊粉

整匣抱新凋脉脉憑機杼雙雙似去秋范夫  
迢迢牽牛星皎皎河漢女纖纖濯素手  
札札弄機杼終日不成章泣涕零如雨河漢  
清且淺相去復幾許盈盈一水間脉脉不得  
語漢曲天榆冷河邊月桂秋婉孌期  
今夜飄飄渡淺流輪隨月宿轉路逐綵雲浮  
橫波翻瀉淚束素反絨愁此時機杼息獨向  
素粧羞白露月下圓秋風枝上鮮瑤  
臺含碧霧羅幕生紫烟妙會非綺節佳期乃  
隔年玉壺承夜急蘭膏依曉煎昔悲漢難越  
今傷河易旋怨咽雙念斷悽悼兩情懸梁簡  
苦波流詎可測秋期忽云至停梭理容色束  
衿未解帶廻鑾已霑軼不見眼中人誰堪機  
上織願逐青鳥去暫因希羽翼鳳  
律驚秋氣龍梭靜夜機星橋百枝動雲路七

香飛映月回雕扇凌霞曳綺衣含情向華幄  
流態入重闌歡餘夕漏盡怨結曉驂歸誰念  
分河漢還憶兩心違張文紅粧與明鏡  
二物本相親用持施點畫不照離居人往秋  
雖一照一照還復塵塵生不復拂蓬首對河  
津冬夜寒如此寧遠到陽春初商忽云至暫  
得奉衣巾施衿誠已故每聚忽如新沈約  
**女贈生牛**新知與生別由來儻相值如何  
寸心中一宵懷兩事歡娛未繼綵條忽成離  
異終日遙相望祗益生愁思猶憶今春悲尚  
有故年淚忽遇長河轉獨喜涼飈至奔情翊  
鳳軫纖阿警龍轡青  
天何歷歷明星如白石黃姑與織女相去不  
盈尺銀河無鵲橋非時將安適閨人理統素  
遊子悲行役瓶水知冬寒霜露欺遠客客似  
秋葉飛飄飄不言歸別後羅帶長愁寬去時

承乘月託宵夢因之寄金徽  
 簷楹升月照簾櫳團團滿葉露浙浙振條風  
 蹀足循廣除瞬目儷層穹雲漢有靈匹彌年  
 關相從從退川阻睨愛脩渚曠清容弄杼不成  
 藻聳轡驚前踪昔離秋已兩今聚夕無雙傾  
 河易迴幹欵顏難久悵沃若靈駕旋寂寥雲  
 幄空留情顧華寢暹心遂奔龍  
 牛出河西織女處共事終朦朧颯然精靈合  
 見同神光意難候新粧立龍駕具層空世人  
 亦為爾祈請走兒童稱家隨豐儉白屋達公  
 宮膳夫翊堂殿鳴玉樓房攏暴衣徧天下曳  
 月揚微風蜘蛛小人態曲綴瓜果中初筵滯  
 重露日出甘所終嗟汝未嫁女秉心鬱冲冲  
 防身動如律竭力機杼中雖無舅姑事敢昧  
 織作功明明君臣契咫尺或未容義無棄禮

法恩始夫婦恭小大有佳期戒之在

七言南

至公方圓苟齟齬丈夫多英雄

年年

一星朝北斗五雲多處是三台

更闌

乞與人間巧不道人間巧已多

獨坐意偏嘉靜倚闌干望斗斜好句忽來情

思洽梅花和月上窓紗

月帳銀河

次第開多情惟恐曙光催時人不用穿針待

未抵今年別恨多最恨明朝洗車雨不教回

知渡天河

雙星已渡河見說人間方恤緯可知天上欲

停梭七夕千門望女牛爭言乞巧獨登樓

人間機事知多少永夜蜘蛛絲總未收

廣殿陰陰桂樹青嫦娥千古說娉婷傷

心烏鵲橋邊過安得身如織女星

人杼軸總傷心雲錦千箱天闕深一線未堪

東

持補袞還從兒女笑穿針韋石靈鵲成橋

事有無人間今夜憶仙姑倚牕久坐秋聲動

一夜西風到碧梧馬氏傳說銀河有鵲橋

昭陽飲宴似元宵誰嫌牛女佳期少猶勝朱

門鎖寂寥胡安鸞扇斜分鳳帳開星橋橫

道鵲飛迴爭將世上無期別換得年年一度

來李商隱鄰家乞巧候天孫月轉參橫不

掩門拙癖病來逾自愛臥陪孤影度黃昏王公名世

鳳洲清風明月等閒天重理機絲情暗牽貞太倉人

迴首鵲橋成底事流光迢遞又經年飲牛官尚書

飲去聲

河畔水潺湲俯首長河思慘然堪羨江子老

漁父妻孥聚首永團圓牛女佳期傳七夕

一年猶得一迴憐爭似嫦娥居月窟朝朝暮

暮只孤眠王蓋臣長安城中月如練家

家此日特針線仙裙玉佩空自知天上人間

不相見長信深陰夜轉憂玉階金闕數螢流

班姬此夕愁無限河漢三更看斗牛王

悉是仙家好別離故教迢遞作佳期來山碧

海銀河畔可要金風玉露時清漏催移相望

久微雲未接過家遲豈能無意酌烏鵲惟有

蜘蛛乞巧絲王壽山巧夕頻年望鵲橋明

河耿耿夜迢迢七襄有恨留千古一水無情

恨九霄匣鏡半開銀兔窟針樓虛佇紫鸞鑣

緜山何處邀笙鶴對酒當歌興自饒申公名時

計拙誰云巧可圖逢人且醉酒家胡銀河行蘇州人

渡鵲宜清淺寶月窺人乍有無七夕今年還狀元首相

自夏雙星明夜便成孤不知相隔杳何許一

水盈盈不可呼曹公名大微雲遠漢淡無波

夜久天孫漫渡河蟋蟀壁間摧織早梧桐月章金壇人

上聽砧多十年旅客傷離別此日仙郎對笑會元榜眼

歌盡道燕京人競巧獨憐拙宦欲如何方九

燕關天高暮雨收青錢沽酒醉蘭舟蓼

花曲岸回殘照禾黍西風動早秋三載空成  
南國夢一官還向上林遊遙思今夜吳門月  
幾處穿針望斗牛郭錫真 年年此夜結慙  
勤終古看來只此心滿載秋容清火宅斜分  
月色照金針人間巧思多成拙老大陳緣未  
了今花果堦前人拜禱經聲遙答漏聲沉孫公號淇  
禮部尚書  
北斗佳人雙淚流眼穿腸斷為牽牛  
封題錦字凝新恨拋擲金梭結舊愁桂樹三  
春烟漠漠銀河一水夜悠悠欲將心向仙郎  
說借問榆花早晚秋曹唐 河邊獨自對星  
宿夜織天孫難接續拋梭振蹕動明璫為有  
秋期眠不足遙愁今夜河水隔龍駕車轆鵲  
填石流蘇翠帳星渚間環珮無聲燈寂寂畫  
作天河刻作牛玉梭金鐻綵橋頭每年宮女  
穿針夜勅賜諸親乞巧樓王建 亭阜一葉  
梧桐飄蓐收行秋回斗杓靈官召集役靈鵲

直渡天河雲作橋河邊女兒天帝子機杼年  
年勞玉指織成雲霧紫綃衣辛苦無歡容不  
理帝憐獨居無與娛河邊嫁與牽牛夫自從  
嫁後廢織絳絲髮雲鬟朝暮梳貪歡不歸天  
帝怒謫歸却踏來時路但令一歲一相逢七  
月七夕橋邊渡別多會少知奈何却憶從前  
歡愛多忽忽萬事說不盡燭龍已駕隨羲和  
河邊靈官催曉發令嚴不管輕離別空將淚  
作雨滂沱淚痕有盡愁無歇寄言織女君休  
怨地久天長會相見猶勝嫦娥不嫁人夜夜  
孤眼黃寒司 碧梧初出桂英纔吐池上水花  
殷張文潛 言微謝穿針人在合歡樓正月露  
玉盤高瀉蛛忙鵲懶耕慵織倦空做古今佳  
話人間剛道隔年期想天上方纔隔夜嚴

菜蕩  
橋仙

**雲漢**

一名天河一名天漢一名絳河一名銀河  
一名銀潢一名明河一名金漢一名銀灣一  
名銀漢一名星河一名繩河一名斜漢一名  
天津箕南斗北天河所經日月五星於此往  
來故謂之津漢中四星曰天駟旁有八星絕  
漢曰天潢雲漢自坤至艮為地紀河圖括地  
象曰河精上為天漢

○休徵

王者有道天河  
其直如繩

○咎徵

旱則天  
河明

○占候

天河中有黑雲生謂之河作堰又謂之  
黑猪渡河黑雲對起一路相接亘天謂  
之織女作橋兩下濶謂之合羅陣皆主大雨  
立至少頃必作滿天陣名通界雨言廣濶也  
若是天陰之際或作或止忽有雨作橋必有  
掛帆雨脚是又雨將斷之兆 七夕已前占

河影沒三日而復見則  
穀賤七日復見則穀貴

○典故

舊說天河與海通近世有人居海渚  
者年年八月有浮槎去來不失期人有奇志  
立飛閣于槎上多齋糧乘槎去十餘日至一  
處有城廓狀屋舍甚嚴遙望宮中有織婦見  
一丈夫牽牛渚次飲之牽牛人乃驚問曰何

由至此此人說來意并問此是何處答曰君  
還至蜀都訪嚴君平則知之竟不及登岸因  
計其年月正是此人到天河時也  
漢武帝令張騫使大夏尋河源乘槎經月而  
至一處見城廓如州府室中有一女織又見  
一丈夫牽牛飲河騫問曰此是何處女人授  
一石曰可問成都賣卜嚴先生歸問君平君  
平曰此織女支機石也汝何得來告以故君  
平曰某年某月客星犯牛女是矣  
唐武后時丘悅論李昭德云臣觀其膽  
乃大於身鼻息所衝上拂雲漢狀小人驕盈  
恣睢之態可謂曲盡  
天河從北極分為  
兩頭至南極隨天而轉入地下過  
俾彼雲漢昭回于天  
維天有漢  
麗藻散語  
鑿亦有光  
天河水氣也精光

轉于天 **毛詩雲箋** 河精上為天漢 **河圖括**

**地象** 水氣之在天為雲水象之在天為漢

**押雅** 雲漢含星 **賦** 客有遠人寰家海次聲

而光輝洪流 **左思** 銷迹卷允塞巧絕浩然

太素之和氣勁然喬松之全節當鬱鳥以閒

安就靈濤以怡悅喜仙查之千里每秋風之

八月知必至之不欺乃乘流以長發爾乃制

芟俶裝吞菰稷糧以晝以夜若行若藏沉浮

於渤溈之中央蕩搖乎聲軋之大方豈靈怪

之歷討實險阻之備嘗獨出于有間之世轉

入于十何之鄉聽不聞其聲類馮異之依大

樹久乃有所遇若伊尹之在空桑乘攸遠兮

不知其行道渺瀰兮無遺其跡人與木兮俱

浮天與海兮同碧次黃道之的的穿白榆之

歷歷反不記其所從又焉知其所適飲牛于

津者誰子弄杼于室者何人軋軋有聲續綺



君言  
編兮如雪盈盈不語燦明眸兮若神忽睇眄  
以相顧雖婉孌而不親既持石以贈子令致  
問于嚴遵當是時也星則知客犯爾位客不  
知星則吾身何碧空之無涯乃飄然而獨往  
非智力之所及寔風波而是仰昔未乘查也  
則在地而成形今之乘查也則在天而成象  
若不資巨浪之潛運安得排青真而直上倬  
彼星漢自天而垂澹潢潢河之清淺皎列宿以  
參差客無查徒勞勤而事何可濟查非客雖  
往來而世莫之知信其致人于宵漢者不必  
輕舟迅楫之力忘情于夷險者亦無波臣川  
后之欺吾既異此事乃斯焉而賦斯何穎翰  
**客查** 蘭膏如畫買不眠玉爐夜起沉香烟  
**賦** 歌 青娥一行十二仙欲笑不笑花枝燃  
碧窓美嬌梳洗晚戶外不知銀河轉被郎  
嗔罰屠蘇盞酒入四肢紅玉軟 **施肩吾** 詩

五言

天河宿殿陰 招搖西北馳天津  
東南流 天漢迴西流 三五正縱

橫

水銀河清橫天流不息 乘槎斷消

息無處問張騫 迢迢秋夜水河漢正西流

問道尋源使從天北路迴 皎皎天月

色消銀燭流雲濕絳河 商動清閨孤燈暖幽幔耿介繁慮積展轉長

宵半 常時任顯晦秋至最分明縱

被微雲掩終能永夜清合星動雙闕伴月落 把酒

邊城牛女年年度何曾風浪生 對秋天秋烟靜可憐夜當牛女後人擬惠莊  
前河漢復幾許濠梁遂渺然宿筵休隔日別  
思恐經年 閣道通銀漢高丘掛曉霞九重  
天咫尺三五月光華雲作瑤臺幙霜飛玉樹

花怪來多白雪曾是

**七言**

東來銀漢是紅牆  
隔得盧家白玉堂

**泛仙槎**

**雲漢**

西流夜未央  
牽牛織女遙相望  
安得壯士挽天河  
淨洗甲兵長不用

**雁秋**

**星河**

入夜窺龍氣  
蘆荻橫江入  
雲母屏風燭影深  
長河漸落

**曉星**

**家**

住東城十二樓  
霓裳一曲未曾休  
天河有路通人世  
更許乘槎遡上流

**休**

**雲**

漠無波斗柄移  
鵲慵烏懶得橋遲  
若

**教**

**澄**

澄碧漢跨虹橋  
裊裊晴絲拂柳條  
明月一

**天**

**清**

秋萬里遙  
月開妝鏡掛雲霄  
可憐精衛空

**填**

**銀**

河萬里接長安

轉為分攜惜合歡  
隔歲女牛相見少  
老年兄弟遠  
離難尊鱸  
一夜秋風早  
砧杵千家月影

**寒**

**明**

日便為橋上  
別人問天路  
雨漫漫

**昏**

**見**

南樓清且淺  
曉落西山縱復橫  
洛陽城

**闕**

**天**

中起長河  
夜夜千門裏  
複道連薨共蔽

**虧**

**畫**

堂瓊戶特相倚  
雲母帳前初汎濫  
水晶

**簾**

**外**

轉透迤邐  
俾彼昭回如練  
白復出東城  
接

**南**

**陌**

南北征人去  
不歸誰家今夜  
搗寒衣  
鴛鴦

**愁**

**難**

歇坐見銀河  
漸微沒已能舒  
卷任浮雲

**不**

**惜**

光輝讓流月  
明河可望不可見  
願得乘

**槎**

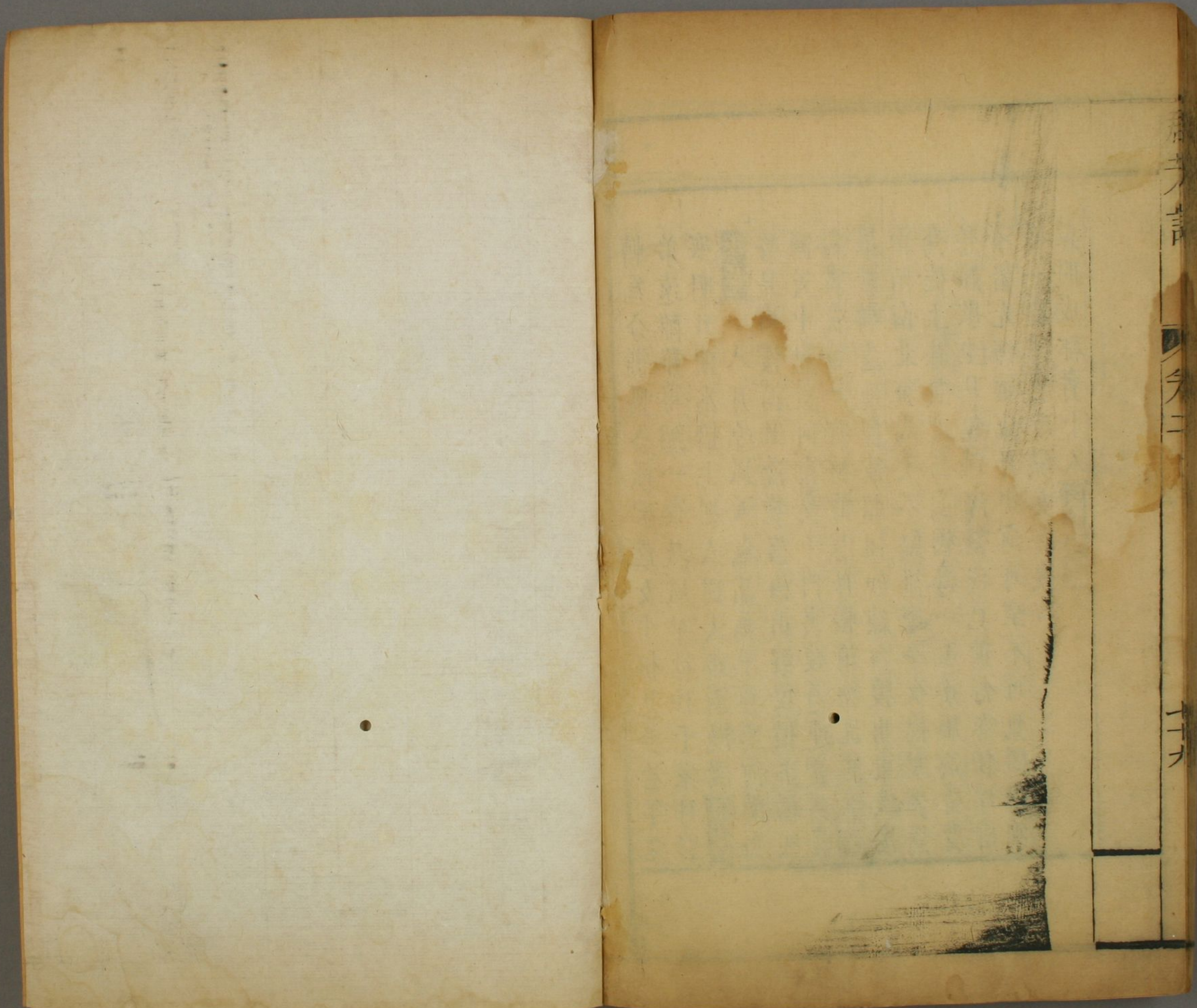
**一**

問津更將織女  
支機石

**還**

**問**

成都賣卜人



三ノ書

二ノ書

一ノ書

