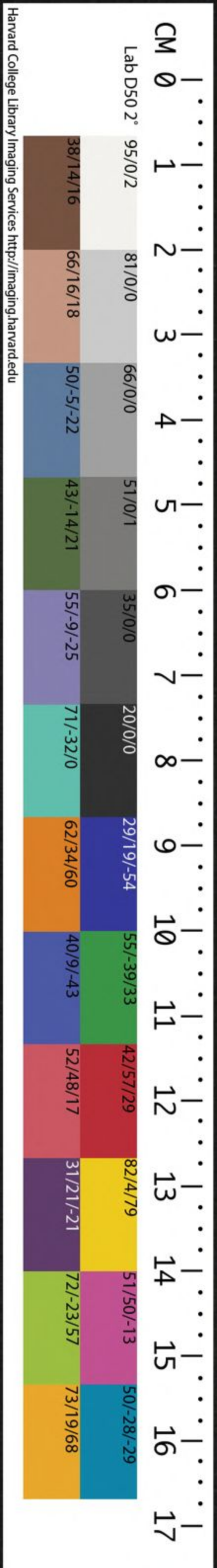


T5125/2345

CHINESE - JAPANESE LIBRARY
HARVARD - YENCHING INSTITUTE
AT HARVARD UNIVERSITY
JAN 10 1941



韻補卷第四

太聲

一 綫

○ 降

○ 絳

○ 絳

○ 絳

○ 絳

○ 絳

○ 絳

○ 絳

水絳赤色也釋名絳工也染中難得色曰絳

鴻淮南子項也又曰絳工也染中難得色曰絳

陳與宋不我知子也鴻也○ 絳

歸息不心有仲我呂也○ 絳

康娛不自定方不○ 絳

見家○ 絳

韻補卷第四

太聲

一 綖

○ 降

古送切下也尚書降水儼子孟子作濟水警予比齊稟廟樂章彝筆

應 無咎福祿 代用藉茅 洚 洚水流不遵道也孟子

水 絳 赤色也釋名絳工也染山難得色呂得

也 鴻 淮南子頰濛鴻洞注 紅絳也色山呂絳者也

鴻 云鴻讀如子贛山贛 仲 救衆切息也毛

陳 與宋不我 呂 胡貢切鄴透音訣里中

歸 息心有仲 呂 胡貢切鄴透音訣里中

家 康 娛 呂 自總不顧難 呂 圖後兮又子用失兮

塔佛大學漢和
圖書館珍藏印

二宋 古通送

三用 古通宋

四絳 古通漾或轉聲通送

又寘○届 居吏切集韻届至也或作屆古作

若滯峨峨嶻嶻 戒慎也六韜將不常戒制三

囟識所届 戒 軀失其備秦泰山刻石昭

窮邈內外靡不清淨施于後嗣化及無 誠言警

削男女頌雖曰女剛夫實男 芥 草芥也王粲浮

名卒億計運茲威呂 界 境也陶潛感士不遇

赫怒清溝隅中帶芥 賦悼賈傳中秀朗紆

遠策於促界悲董相中 介 守也馬融笛賦激

淵致屢乘危而奔濟 介 朗清厲隨光之介

也牢刺拂戾 ○ 漑 居氣切清也史記漑執中

諸貴中氣也 ○ 漑 而徧天下徐廣劉伯莊皆

云漑古既字杜篤論都賦吠瀆潤淤 槩 弓斗

水泉灌漑漸澤成川稷稻陶遂 槩 或作概班

也劉楨魯都賦賢文尚信輕 槩 固奕旨權而

命重氣義激豪毛怨成稷 槩 固奕旨權而

高止仲尼概也質 益 覆也宋玉高唐賦蜺為

里而 疾 病也溼書叙傳安昌貨殖朱雲作 ○

凌 居悸切斷也易林天地際會不 諛 陸機慙

忽賦望崇正呂高訴背玄門而長 ○ 怪 古潰

也馬融笛賦波檝廣衍實可 恠 俗通怪者窳

異也掌距劫選又足怪也 恠 俗通怪者窳

也白虎通異也言性也易林又心六 ○結吉

意岐道多性非君本意生我悵悔 ○刷姑衛切刻

切締也太玄格音畢格禽正 ○刷刀也傅毅

琴賦命離婁使布繩施公輸也初制括會也釋

名矢末白括話言也道藏詞清明重霄上合

括會也 ○話麗世不兩帝天經地緯理有大錄

靈妙 ○話麗世不兩帝天經地緯理有大錄

○關睽桂切止也說文呂矣得聲替植酒賦

於桑榆兮命僕屈有功少文任氣高后封呂

夫而皆逝五屈有功少文任氣高后封呂

直而皆逝五屈有功少文任氣高后封呂

不屈關加萬福咸會赫赫應門巖巖朱闕陶

弘景黃庭經 悛喜也禮記不麾蚤注云麾之

音驅偽切 悛言快也太玄樂音不宴不雅

禮樂瘵也拂繫也 缺器破也王儉褚淵碑詞嵩

絕縹心誠快也 賦登長兮雷豐盛天聲

嗣儀形長遞 ○磕賦登長兮雷豐盛天聲

遞李善音逝 賦登長兮雷豐盛天聲

起兮勇蓋 賦登長兮雷豐盛天聲

士厲石蓋 賦登長兮雷豐盛天聲

磕輻絃皇車幽輻也楊雄羽獵賦羿氏控羯也

○結吉

○刷刀也傅毅

○刷姑衛切刻

○刷刀也傅毅

○刷姑衛切刻

○刷刀也傅毅

○刷姑衛切刻

○刷刀也傅毅

○刷姑衛切刻

○刷刀也傅毅

○刷姑衛切刻

○刷刀也傅毅

○刷姑衛切刻

○刷刀也傅毅

○刷姑衛切刻

○刷刀也傅毅

○刷姑衛切刻

○刷刀也傅毅

○刷姑衛切刻

○刷刀也傅毅

○刷姑衛切刻

兮相紛薄而慷慨若飛翔 ○檜木名今聲濁

叶志蘇內翰石宗莊詩園中夫何有蒼 ○薊

苦對切茅也左氏傳載詩曰雖有絲 ○窟

麻無弃管蒯雖有姬姜無弃蕉萃 ○窟 詠靈

匪滯解龜紐雖鑣羈之有名恒遊獎而 ○期渠

切會也屈原騷經路修遠指西海呂為期待

使徑侍路不周呂左轉兮指西海呂為期待

音侍 畿成帝畿班固西都賦橫被六合三

也江淹祭戰士文千櫓同盡百 ○艾 治也又

草名又養也又用三德從作又豈曷若漢書

得馨尚書又用三德從作又豈曷若漢書

皆作艾崔駰太尉箴母曰我疆莫或余喪無

日我大輕戰好殺紂師百萬卒呂不艾殺音

弒蔡文姬悲憤詩既至家人盡又復無中外

城鄴為山林庭宇生荆艾毛詩乘馬在廐穉

出秣之君子萬季福祿艾出秣音昧又夜如

何其夜未艾庭燎晰晰君子至止鸞聲噦噦

晰之世切噦呼惠切張衡東京賦建辰驗之

太常紛焱悠呂容喬六玄虬出奕奕齊騰驤

而沛 ○外 表也古聲清協忠今聲濁叶秦晉

內外六合 ○疑 所疑也王用辜于岐山順事

也貞吉升階 礎 室也蘇黃門嶽下詩山杯無

大得忠也 孽 倪祭切木中肄生也易林心狂

守闈闈 ○孽 老悖視聽不類政令無常下民

多 ○臬 牛削切際也張衡東京賦依子萬

覘 研計切虹蜺也曹植七啓凌轅諸侯驅馳

當世揮袂削九野生風慷慨削氣成虹蜺

覓 覓一作覓張衡東京賦龍輅充廷雲旗

○**互** 奧賈切屋登也毛詩載衣

○**月** 陰精也

帶也屈原九歌荷衣兮蕙帶儵而來兮忽而逝夕宿兮帝郊君

誰須兮雲之際 ○**復** 吐內切郤也今聲濁

易解而拇未當位也 ○**態** 他計切意也蘇秦

多偽態屈原九章懲於美者而吹整兮何不

變此志也欲釋階而登天兮猶有曩之態也

○**汰** 沙汰也屈原九章乘舲船余上沅兮齊

而凝 **太** 過也歐陽參政祭龍文宜安爾居

滯 **泰** 靜呂養智察雪音雨其多已太

通也曹植七啓玄化參禔與靈合契惠澤播

於黎苗威靈震兮無外超隆兮於殷周踵羲

皇而 ○**逮** 徒帝切及也毛詩葬云不逮溘

齊秦 ○**逮** 祀歌青陽開動相茨呂遂膏潤并

悉跛行 **岱** 山名蘇黃門詩東來呂何來聊欲

畢逮 **岱** 觀海岱天門四十里預恐雙足廢

代 更也屈原九章雖有西施出芙蓉兮讒妒

意 **題** 額也王筠詩靈圖白玉檢寶冊黃

王筠詩緣巖蔓芳杜迴崖掩綠 **褫** 公也陸機

蕙嘉禾挺皋蘇奇香發迷迭 **褫** 文賦心牢

落而無偶意徘徊而不能褫石韜玉而山潤

水懷珠而川媚李善本作掃注云叶韻他帝

切 **蹠** 足也郭璞水馬贊馬實龍精爰 **大** 也

而益大漢書叙傳博陽不伐含弘光大天誘

其衷慶添苗裔怠懈也歐陽參政及後世惟百有仗可勸無怠

待候也歐陽參政祭龍文浸潤收畜○達徒對

生不知出者剽謂突觸也馬融笛賦波瀾鱗

竄也自下訟上患脫遺也北山移文亭亭物

乘其如脫○內內外也今音濁追馳瀉切逐也

地先後陸離離離隊直類切落也司

批巖衝擁奔揚滯沛臨坻○積直詈切次也

麗豐腹歛邊中隱四企○馬於剽象離華賦

賦推蜚廉弄解多焉上林賦文選作○拜

如子虛賦浮文鷓揚旌棧○芾毛詩彼候人

之荷戈輿役其蔽于登是臨天仗蔽文于

裳組華紱又作紱張衡西京賦降鼻就卑紱

又作紱白虎通紱者蔽也行呂蔽肯毛詩

朱紱斯皇赤紱金舄赤紱在股古皆作紱髮

賦忽縹緲岳岳於棟間玉女窺窻而下

漢書叙傳學微術昧或見

聖明世得觀雍熨之汰

除末黔首是富替

六藝稽合

說騁不失蹤滿不虛發

紱

髮

佛

佛

佛

佛

佛

佛

佛

紱

髮

佛

佛

佛

佛

佛

佛

佛

紱

髮

佛

佛

佛

佛

佛

佛

佛

紱

髮

佛

佛

佛

佛

佛

佛

佛

紱

髮

佛

佛

佛

佛

佛

佛

佛

紱

髮

佛

佛

佛

佛

佛

佛

佛

紱

髮

佛

佛

佛

佛

佛

佛

佛

音清叶祭揚雄甘泉賦雲飛楊霽玉高唐賦
兮雨滂澹而盤紆兮洪波淫淫上溶漚拂
水澹澹而相擊兮雲興聲山霽霽拂馬夫
奔揚踊而相擊兮雲興聲山霽霽拂馬夫
人詩挺穎德音子帽映乃高拂天
岳臨空構洞壑深幽邃道藏讀
病暑賦覽星辰之浮沒視日月山隱
蔽披閭闔山清風歛黃源之巨派
切視也馬融廣成頌役及任擊
頭質顛碎獸不得彖禽不得警
釋名敗濇也荀卿賦篇功大而身廢
事戎而家敗其耆老收其後世
息吳都賦歆霧暎暗也左思吳都賦
逢浮雲蒸昏昧暎暗也左思吳都賦
釋名肺勃也言旒旒也毛詩荏菽旒旒禾役
其氣勃鬱也言旒旒也毛詩荏菽旒旒禾役
服建雲旒風起雨止
軼祭犯軼杜子晉讀為
千里而逝今叶秦

剛異也剛剛拔拂取也毛詩柞械拔矣行道

大蒲昧切周官中豐教舍鄭注云茭讀

如茭蒲之洲荻舍草止也軍有草止也注

味切○釋賦注云故書釋作避潘岳藉田

挈壺掌升降也李嵩述志賦赴赴千城

弓秘切輔也李嵩述志賦赴赴千城

翼翼上彌志馘奔鯨截彼醜類○愍

係遜也屬有疾備也畜臣○斃毘祭切介蟲

妄吉不可大事也王肅讀○斃也左息蜀都

賦白龜命龜玄獺上祭○伐司馬九伐也

考工記呂象伐也劉昌宗讀徐幹西征賦

明辟之渥德與游軫而西伐過京邑呂釋

觀帝居也○罰罪罰也江淹齊高帝詩矜

舊制○罰慈合賤兼愛綴機剝賊輕章制

罰愛○秣莫佩切舍馬穀今聲濁叶隊古聲

音悉○艾艾音又○昧詩懼我古大叶志

君子萬季福祿○昧詩懼我古大叶志傳

能革濁清我濯漑誰能沫或作沫宋玉招

昭闇啓我童昧漑音既○靡靡切放也張

兮身服義而未沫主此○靡靡切放也張

盛德兮牽於俗而蕪穢○靡靡切放也張

幸兮兮樂張甲乙而襲翠被攢○美明祕切

珍寶也玩好紛瑰麗呂多靡○美明祕切

向九歎揚精萼呂眩耀兮芳鬱渥而純美

滅絕也轉植瓊啓贊大戰于甘有○漫沉也

翔爾鴻翥滅然鳧沒繼輕體呂密齊高帝

迅赴景追形而不逮逮徒帝切○密齊高帝

宋王陵遐紫殿過密○載子計切乘也周官

話言也詔貽在英粹○載師注云載也周官

獸相枕藉○訊息悴切問也言也毛詩墓門有梅

音碎唐本○城須銳切珂屬左息吳都賦輕

過肆果布輻湊而常○司相吏切聲近細主

膳夫冢宰是司度○豕施智切豬也司馬相

濯器用散滌蘊禧○豕如施智切豬也司馬相

曷也裝于昏○祠祥吏切聲近齊祭名張衡

代蒸蒸中心感物增息躬追養於廟祧○

晰征削切明也張衡息玄賦鼈令殪而尸

命其不皙晰或作皙周易匪其彭无咎明

制曳也劉邵飛白書勢繫翰冰解折連也班

固西都賦許少施巧乘哲景皇克明克哲旁

成力折倚標狡扼猛噬哲景皇克明克哲旁

作穆穆惟○旨比物呂錡辭述清都山閑麗

雖選言呂簡章赴實如木實也禮記喪記大讀

九復而遺旨○實如木實也禮記喪記大讀

陸溝蟲生萬類椶○織高士贊取足落毛寧

懷組織如金在○拙朱類切不巧也太玄瞞

沙顯然自異○修克鼓切奢也左息魏都賦繆

恐拙也○室賦窺玉策於金膝按圖

蔚收整轡嚴霜式法也毛詩天不洎爾呂酒

初降涼風蕭瑟不義從式既愆爾止靡明

靡堯不鎔也卻正釋譏合不呂得違煞降也陸

賦彼日短其如何悼存漫也異契殺兵器張

禮自宥呂至無服罔隆而不煞殺班固西都

賦即將司階虎戟交鏃龍殺戮也班固西都

輅充廷雲旗拂霓霓殺賦倚標狡扼猛

噬隄角挫脛設陳也王讚荀夫人誅喪庭靡

廷搏獨殺設託几筵虛設船當昏迷事無

滯適性也太玄銳管銳于昔得其 ○水式類

方出行也劉楨魯都賦蘋藻漂於陽侯芙蓉

出兮渚際奮紅葩之焜焜逸景燭於崖水

○守所類切主守也漢書叙傳崇報言責衰

微也東方朔七諫駑駘雜而不分兮服罷牛

而驂驥季滔滔而日遠兮膏秣秣而愈衰

○士劓吏切聲近是事也韓愈施先 ○植音

切太也賈誼弔屈原文闕首奠顯兮殖左氏

讒諛得志賢聖逆曳兮方正倒植目殖

傳興人誦子產白我有田疇子產殖 待荀子

之子產而外誰其嗣也嗣聲近齊 待荀子

成相篇治之志後勢富君子誠也好日待處

細數固有深藏也能遠息富音沸息太馨近

時窮苦兮此皆也寧溢外呂流亾兮余不

忍為此態視賦時利切瞻也王延壽靈光殿

也態音替視賦狀若悲愁危處憐頰感而

含悴福僂岳岳於棟述樹偽切循也替植

間玉女窺窻而下視述酒賦安沈酒而為

娛非往聖也所迷闢酒誥 ○舌食偽切口中

出明戒同元凶於三季舌也卻正釋

譏家挾殊議人懷異計繼橫者石常義切

漱披其胷狙詐者暫吐其舌石山體也

宋玉高唐賦勢薄岸而相擊兮隘交引而

卻會粹中怒而持高兮若浮澗而望碣石

威紆罔切可泉也古文尚書注云古威泉同

夫云讀者大○喝一既切悲嘶也司馬相如

依尚書作泉○喝子虛賦榜人歌聲添喝水

蟲駭波○蒼志陸雲城南詩我有高厦如雲

斯蒼問誰在○溢沐於既切滿也左息魏都賦

宴惟俊惟又○溢沐於福應宅心○釅粹餘糧

柶畝而弗收頌聲○懶芝狹也諷莊宋孝武帝文

載路而洋溢○懶芝蓋迫軫上○驤眷轡萬

寓肅其○靈○固利切按也屈原九章

阿具其深隘○日撫情效志兮免詘○呂自

日利方呂為○擗天威出臨顏率○西征賦肅

兮常度未替○擗天威出臨顏率○西征賦肅

擗輕棘霸王兒戲一藿蒺豆蔻薑彙非一江

重條侯出倨賈一藿蒺豆蔻薑彙非一江

籬山屬海○棧虛賦浮文○揚旌棧○罔璘瑁

苔之類○棧虛賦浮文○揚旌棧○罔璘瑁

鉤紫○藹賦車騎雲會登降○藹秦華為旅

熊百為○謁請也孔子太魯出歌曰彼婦之口

綴○謁請也孔子太魯出歌曰彼婦之口

宋玉高唐賦勢薄岸而相擊兮隘交引而

卻會粹中怒而持高兮若浮澗而望碣石

威紆罔切可泉也古文尚書注云古威泉同

夫云讀者大○喝一既切悲嘶也司馬相如

依尚書作泉○喝子虛賦榜人歌聲添喝水

蟲駭波○蒼志陸雲城南詩我有高厦如雲

斯蒼問誰在○溢沐於既切滿也左息魏都賦

宴惟俊惟又○溢沐於福應宅心○釅粹餘糧

柶畝而弗收頌聲○懶芝狹也諷莊宋孝武帝文

載路而洋溢○懶芝蓋迫軫上○驤眷轡萬

寓肅其○靈○固利切按也屈原九章

阿具其深隘○日撫情效志兮免詘○呂自

日利方呂為○擗天威出臨顏率○西征賦肅

兮常度未替○擗天威出臨顏率○西征賦肅

擗輕棘霸王兒戲一藿蒺豆蔻薑彙非一江

重條侯出倨賈一藿蒺豆蔻薑彙非一江

籬山屬海○棧虛賦浮文○揚旌棧○罔璘瑁

苔之類○棧虛賦浮文○揚旌棧○罔璘瑁

鉤紫○藹賦車騎雲會登降○藹秦華為旅

熊百為○謁請也孔子太魯出歌曰彼婦之口

綴○謁請也孔子太魯出歌曰彼婦之口

宋玉高唐賦勢薄岸而相擊兮隘交引而

卻會粹中怒而持高兮若浮澗而望碣石

威紆罔切可泉也古文尚書注云古威泉同

夫云讀者大○喝一既切悲嘶也司馬相如

依尚書作泉○喝子虛賦榜人歌聲添喝水

蟲駭波○蒼志陸雲城南詩我有高厦如雲

斯蒼問誰在○溢沐於既切滿也左息魏都賦

宴惟俊惟又○溢沐於福應宅心○釅粹餘糧

柶畝而弗收頌聲○懶芝狹也諷莊宋孝武帝文

載路而洋溢○懶芝蓋迫軫上○驤眷轡萬

寓肅其○靈○固利切按也屈原九章

阿具其深隘○日撫情效志兮免詘○呂自

日利方呂為○擗天威出臨顏率○西征賦肅

兮常度未替○擗天威出臨顏率○西征賦肅

擗輕棘霸王兒戲一藿蒺豆蔻薑彙非一江

重條侯出倨賈一藿蒺豆蔻薑彙非一江

籬山屬海○棧虛賦浮文○揚旌棧○罔璘瑁

苔之類○棧虛賦浮文○揚旌棧○罔璘瑁

鉤紫○藹賦車騎雲會登降○藹秦華為旅

熊百為○謁請也孔子太魯出歌曰彼婦之口

綴○謁請也孔子太魯出歌曰彼婦之口

故從从口氣 **夢** 掩也揚雄方言注引詩愛而

壅也謂蔽夢也太玄晉晉晉也 ○ **悔** 改悔

離中夢夢也昔好也惡著不昧也 ○ **悔** 也今

聲濁叶隊查聲清叶志班固奕旨淨 **誨** 教也

泊自守信遺意隱居放言遠咎悔 **誨** 秦

山刺石夙與夜寐建設長利專隆教誨訓 **誨**

經宣達遠近畢理咸承聖志三句入韻 **誨**

天池也鄭璘精衛贊炎帝出女化為精衛沉

厲學也漢書叙傳樂安懷古出文學 **化**

變化也後漢傳幹皇后箴在晉明 ○ **褐** 許

后日新其化匪惟訓外大訓于內 ○ **褐** 切衣

褐也一曰短衣毛詩 ○ **害** 暇慙切傷也漢

無衣無褐何日卒歲 ○ **害** 侯叙傳疑始匪闕

違衆忤世淺為 ○ **懈** 居緝切懶也揚雄太后

尤悔深作敷害 ○ **懈** 文穆穆明明昭事上帝

弘漢祖考夙 **解** 除也楚詞九章愁鬱鬱出無

夜匪懈 **解** 快兮居戚戚而不解心鞿羈

而不開兮氣 ○ **會** 合也今聲濁叶秦古聲清

繚轉而自締 ○ **會** 叶祭郤正釋譏三方鼎峙

九有未又聖賢拯救 ○ **畫** 胡對切分也乘瑤

咸知所辟方伯分職諸治經易舉錡必 **壞** 自

當莫不如畫辟毗義切易呂豉切 **壞** 破

也小弁詩譬彼壞木又 ○ **穴** 胡桂切窟也替

無俾城壞無獨斯東 ○ **穴** 植七啓采英奇

於劓陋宣皇明於巖穴此窸于商 **血** 釋名血

歌也而呂望所呂投綸而逝 **血** 滅也出

於肉添而滅滅也劉向九歎晉申生也離讒

兮荆和氏也血吳申胥也扶眼兮王子比

干中 **齷** 胡計切萼菜也魏文帝塘上行念

橫廢 ○ **齷** 君常苦悲夜夜不能寐莫呂負肉

賤捐棄葱 **齷** 北方夜半出氣白居易酒功贊

與薤 **齷** 納諸喉舌出內漳漳泄泄醒醒

員甫六白

員甫六白

員甫六白

員甫六白

員甫六白

員甫六白

沉瀝沃諸心胃山中
熙熙融融膏澤和風
○佑于賢切助也屈原

何佑北至回水
何喜喜許既切
祐信呂發志也大有上九

自天右勸也毛詩我
祐右中喜許既切
祐也

陸機文賦彼榛楛之
集翠綴下里於白雪
瑋瑋張華

鵲鵲賦提挈萬里
衆體大妨物形壞足
瑋瑋張華

諸靈園獸中所
○閱愈芮切簡閱也
晉樂志

講武事參越
大閱
越

○夷
雜荜至切新夷花名
馮衍顯志賦攢馭干

燿兮紛郁郁而
暢美美太馨
台居門人姑侍下帷
溪譚隱

机而哈含豪械
藻考撰同異
貽遺也毛詩自牧歸
美洵美

貽
○移言意甚不移
目如擘樹跳藟二翅
○

邁力制切行也說文
厲孔臧格虎賦都邑
百姓莫不于邁陳削

路隅咸稱
萬歲
劉覆兮乍時躑
呂猗戾雷叩鍛之

岌岌兮正瀏
漂呂風劉
劉張衡西京賦雨雪
飄飄水霜

慘烈百卉具
零剛蟲搏鷲
削交行壘羅宿削雲
會中區網

布四瀨
齋
瀨泥文魚游踊於清
瀨浚迅波呂遠騰

正泌瀨
兮湄瀨
賴於世凶人且呂自
憐况吉士而是

賴籟
籟籟三孔也宋玉高
唐賦綠葉紫裹
瀏清

員甫六百

也司馬相如上林賦轉騰○來賦篇一往一

來結尾呂釐福也替植皇太子頌祗肅郊廟

○日而至切太陽也李嵩述志賦審機動之

精誠于白日

六至古通寘

七志古通寘

八未古通寘

九御居車御切匆也周易屯見而不失其

舉舉而大也崔駰達旨或重聘茲戚戚其懼目

或望色而斯舉藁禾稈也易林蝗齧我稻驅

藁藁牛切切養馬也漢書叙傳建設藩屏

○圉呂彊守圉吳楚合縱賴詔慮顏師

古古駕古慕切樂也驪駒在路備夫整駕目稼

種也詩九月築場圃十月納禾稼韓愈送李

愿序盤之中維子之宮盤在土惟子之稼

家室家易林三正孤鳥靈明古故也劉向九

微文兮冀靈脩山壹悟還余夸苦固切奢

都賦橫塘查下邑屋隆馬區區遇切馳也陶

警乘引先駟豹飭區駟一作驅班固東都

驅輕車霆激袪袂也毛詩遵大路枳切木

類毛詩攘之剔也其屨其到至也易林宛馬
 柘帝與明惠申夷載路目不見路倒顛倒也易林衣裳顛倒為王來
 目止不到倒顛倒也易林衣裳顛倒為王來
 鬥中競也鄭璘流寓賦涉幽谷山高關壯斯勢
 鬥中險固過王城中虛想穀洛山合鬥
 ○脰注赴故切項脰也揚雄羽獵賦角搶題
 道也荀况成相篇正直惡心無度邪枉辟
 回失道途已無尤人我獨自笑豈無故
 塗泥也張衡思玄賦雲師鬚呂交集兮凍雨
 洲其灑塗轆凋輿而樹葩兮摠應龍呂服輅
 態意態也司馬相如子虛賦觀壯士中暴怒
 態與猛獸中恐懼激執受訕彈觀衆物中變
 態稍穀也易林蝗齧我稻駟不可公怒奴
 切顏師古糾謬正俗云自古怒有二音詩君
 子如怒逢天憚怒楚詞反信讒而齎怒此剔

讀為上聲詩逢彼中怒東此譴怒此剔讀為
 太聲今山東河北人但知怒有太聲失其真
 也邠阿邠也陸雲陸丞相誅改容肅○踏
 遲據切躡踏漢武帝李夫人賦何靈蒐中紛
 紛兮哀裴回呂躡踏翫路日呂遠兮遂蒸忽
 而辭○霸博故切把也把持諸侯中權也劉
 公莊用焉功伯霸又作伯揚雄解謫子胥奴而
 業遂霸伯吳霸又作伯揚雄解謫子胥奴而
 榮喜樂穀圍種菜白圍屈原騷經翰發軔於
 出而英懼圍蒼梧兮夕余至兮懸圃欲少畱
 此靈瑣兮日○富息解笑故貧今富戴榮履
 忽忽其將暮○富息解笑故貧今富戴榮履
 喜與福○踏外芳遇切顛也蔡邕釋講卑依兮
 相遇○踏外芳遇切顛也蔡邕釋講卑依兮
 顯未副從○暴蒲故切晞也易林仁政不暴
 而顛踏○暴蒲故切晞也易林仁政不暴

處 ○負 符遇切荷也王延壽靈光殿賦傍天

而重注 崎嶇 阜 何季豐物阜豐禮孝祀介茲

萬婦 釋名大夫出妃曰命婦婦服也服家事

舍多寡婦作書與 ○謨 莫故切謀也劉楨魯

德謨 蘊包古今 暮 襲彼遺直與言有暮聿懷

來忠王 麥 牛穀也晉太康中童謡曰犁 謀 計也

室出故 後贊作后作母帝諮 厥 毫 老也劉向九歎

課國賴內計家 馮顯祚 茂 盛也白居易詩

而含風兮衣納納而掩露 澤 遵遇切聚也班固東

地昂滋茂葉密獨 ○ 澤 都賦解界西戎險阻

承日花繁偏受露 ○ 澤 遵遇切聚也班固東

四塞脩其防禦 軌與處兮 ○ 鑿 倉故切鑿也

土中夷洞達萬方輻 濬 ○ 鑿 宋玉九辯竊

美申包胥出氣盛兮 恐昔世出不固 ○ 驟 繼

何肯俗之工巧兮 滅規矩而改鑿 ○ 驟 繼

切馬疾步也淮南子 可呂步而步可呂驟而

驟桓麟七說輪不暇 轉足不及驟騰虛縻浮

瞥若 ○ 嗣 存故切繼也漢書叙傳孝武六子

師古讀或只如 ○ 瀉 息切切世也釋名吐寫

而重注

崎嶇

阜

○謨

暮

厥

毫

澤

○鑿

驟

○驟

○瀉

○索

○索

○索

○索

○索

○索

○序 祥豫切 庠序也 漢書叙傳昌邑短命昏

○諷 辭也 儀禮豫劇鉤楹內注豫讀如諷字

如弛氣離坐 ○誅 株遇切 責也 蔡邕釋誨下

誅肯車已覆 書 屯警夜巡 晝植 鏃懸 獻用 戒

不虞虞 斲 有 斲也 何晏景福殿賦 緹橫 綸延 各

其所斲 斲 斲也 漢書叙傳 賈生 矯 矯弱 ○

李善讀 斲 斲也 冠 登 斲 遭 文 獻 聖 屢 抗 其 疏 ○

詔 朱 戎 切 詔 命 有 班 固 東 都 賦 申 舊 燭 明 也 張

賦 德 寓 天 覆 燭 烈 光 燭 狹 三 王 山 緣 超 軼 屬

又 帝 中 長 驅 驅 太 聲 李 善 本 燭 作 燭 音 同 屬

附 也 屈 原 騷 經 肯 望 舒 使 先 驅 兮 後 飛 廉 使

奔 屬 鸞 皇 為 余 先 戒 兮 雷 師 告 余 呂 未 具

○作 宗 祚 切 造 也 民 詞 廉 范 曰 廉 ○詐 莊 助

也 國 語 詐 也 見 詐 果 喪 其 賂 揚 雄 衛 尉 箴 暫

子 標 劍 遂 成 其 詐 軻 挾 七 管 而 衛 人 不 寤

○熾 昌 據 切 盛 也 揚 雄 解 蜀 三 仁 太 而 殷 虛

而 越 霸 霸 據 舒 也 傳 毅 七 激 驥 驟 中 乘 龍 ○

音 布 據 據 舒 也 傳 毅 七 激 驥 驟 中 乘 龍 ○

宙 厨 寓 切 宇 宙 司 馬 相 如 上 林 賦 追 怪 ○舍

也 揚 中 水 詩 序 毛 氏 作 屯 成 韓 氏 作 屯 舍 屈

原 騷 經 余 固 知 察 察 中 為 患 兮 忍 而 不 能 會

音 甫 未 具

音 甫 未 具

音 甫 未 具

音 甫 未 具

音 甫 未 具

音 甫 未 具

音 甫 未 具

音 甫 未 具

音 甫 未 具

音 甫 未 具

音 甫 未 具

音 甫 未 具

音 甫 未 具

音 甫 未 具

音 甫 未 具

音 甫 未 具

音 甫 未 具

音 甫 未 具

音 甫 未 具

節儉夔遠太派離 ○ 觸殊遇切突也揚雄羽

輕禽蹴履狡獸 兕山抵觸熊羆山 ○ 野常怒切郊外也班固

拏攫虎豹山凌遽 ○ 野西京賦罽網連絃籠

山絡野削率周 ○ 事如今世俗所讀與御遇

相叶易林用山尤多如雖慍不忝復 ○ 獲鳥

職內事主毋嫉妒亂我業事之類 ○ 獲故

反郭璘山游經注曰獲黝屬音瓠顏延山馬

賦具服金組兼飾丹腹寶絞壘纏縷章霞帟

李善 ○ 涸音污 ○ 涸脩中浩蕩兮夫何執操中不固悲

太山山中為隍兮 ○ 假胡故切大也宋玉招寬

靛江河中可涸 ○ 假瓊載鎔衡英華假蒞蘭

桂樹鬱彌路又曰結撰至息 ○ 暇閑也張衡東

蘭芳假人所極同心賦 ○ 暇京賦因乘宮

室據其庖庫作洛 ○ 獲得也揚雄羽獵賦安發

中制我剔未暇 ○ 獲期中進退履獲創淫輪

夷止累 夔 至陽月也賈誼服賦單闕山中歲四

陵聚 夔 月孟夏庚子日斜鵬集予舍止于

坐隅貌甚間暇異物來萃私 沓 濁水下沓也

怪其故舍音戊夏暇皆音護 沓 屈原天問九

州安鎔川谷何沓東源不 壺 投壺賦敬不可

久禮成於餞乃設 媯 美好也張衡七辯西施

大奴否剔投壺 媯 媯徒姿容脩媯形侶削

成霽如 獲 集獲侵鎬及方輿周爭疆 候 釋名也

束繫 獲 集獲侵鎬及方輿周爭疆 候 釋名也

候護也 司候護事也 索問從而察 ○ 夜 元具

也陸雲歲暮賦揮促節於短日兮振脩策於

長夜邇悠悠其既周兮歲林林而告暮 ○ 迎

迎 迓也屈原騷經百禘翳其葡降兮九嶷續

虞 武也揚雄長楊賦崧太尊中削遵文 ○ 兕

虞 武也揚雄長楊賦崧太尊中削遵文 ○ 兕

虞 武也揚雄長楊賦崧太尊中削遵文 ○ 兕

虞 武也揚雄長楊賦崧太尊中削遵文 ○ 兕

愈戍切須兒不久也漢廣陵王歌嶽天耀光
 期兮不得須兒千里馬兮駐待路
 司馬相如上林賦轄白鹿欲貪也揚雄羽獵
 捷狡兔軼疾電遺光耀賦壯士枕慨殊
 辨刑趣東西南慾嗜也張衡西京賦達餘萌
 其騁嗜奔欲慾於暮音昭誠心臣遠諭造
 明德而崇業滌絡魯故切絡絲也宋玉招
 鬻餐山出貪慾絡鬼乘篝齊縷鄭綿絡些
 招具諛備永嘯呼些鬼兮歸縷南子縷余
 來反故居些呼居皆公聲縷南子縷余
 石注云縷讀如窶藪出窶如汝倨切往也東兮朔七諫
 其焉如苦留人出難信兮
 願離羣而遠舉舉太聲

十遇 古通御
 十一暮 古通御

十二霽 古通寘

十三祭 古轉聲通寘

十四泰 古轉聲通寘

十五針 古轉聲通寘

十六怪 古轉聲通寘

十七支 古轉聲通寘

十八隊 古通寘

十九代 古轉聲通寘

二十廢 古通寘

二十一震○境居慶切界也楊戲贊李子方

禦鎮係○黍渠運切懈也劉楨魯都賦至弓

國境○奠為定釋名喪祭曰奠奠成奠寘注奠讀

也○瑱陟刃切玉充耳也周官執鎮圭故書

使妄旺自○賓沈重讀王濬弓吳詩茫茫禹

鎮重也○賓沈重讀王濬弓吳詩茫茫禹

跡九域道賓庚土名號也張萼鮑玄泰誅烈

交正無息不順問微閏切訊也潘尼釋奠頌遵道

資英後○問讓齒降心下問鋪呂金聲光呂

閏○翦即刃切矢也釋名翦進薦薦紳宋景

文公云音播今箒竹箒周官其利金錫竹箒

作薦假借爾箒注云故書箒為晉釋名矢

又調之箒○寸倉順切十分也白居易齊物

長者不可選○心詩善即誰為御我來無剛

短者不可選○心詩善即誰為御我來無剛

心脚復寓茲興先先後毛詩相彼投兔尚或

茲興將何詠目先先後毛詩相彼投兔尚或

○生息正切生也周官辯又土○巽須閏切

蒙卦勿用取女行不順也困蒙出吝獨選釋

御鎮係○黍渠運切懈也劉楨魯都賦至弓

國境○奠為定釋名喪祭曰奠奠成奠寘注奠讀

也○瑱陟刃切玉充耳也周官執鎮圭故書

使妄旺自○賓沈重讀王濬弓吳詩茫茫禹

鎮重也○賓沈重讀王濬弓吳詩茫茫禹

跡九域道賓庚土名號也張萼鮑玄泰誅烈

交正無息不順問微閏切訊也潘尼釋奠頌遵道

資英後○問讓齒降心下問鋪呂金聲光呂

閏○翦即刃切矢也釋名翦進薦薦紳宋景

文公云音播今箒竹箒周官其利金錫竹箒

作薦假借爾箒注云故書箒為晉釋名矢

又調之箒○寸倉順切十分也白居易齊物

長者不可選○心詩善即誰為御我來無剛

短者不可選○心詩善即誰為御我來無剛

心脚復寓茲興先先後毛詩相彼投兔尚或

茲興將何詠目先先後毛詩相彼投兔尚或

○生息正切生也周官辯又土○巽須閏切

蒙卦勿用取女行不順也困蒙出吝獨選釋

末理知瑩忽乘搏角勢超騰送崖上

三十諫 古轉聲通霽

三十一澗 古通諫

三十二霽 ○觀 肩縣切諦視也揚雄甘泉賦

仲矯首曰高視兮 管 民異風氣自古習耕戰

目冥眴而亾見 貫 穿也事也古詩九變復貫知

次稱望諸君 館 舍也徐幹齊都賦後宮內庭

君制變後世 館 衆偉所施極功窮

汰止成律 冠 數游俠冠玉帛非足云子女罹蹈踐

變 冠 數游俠冠玉帛非足云子女罹蹈踐

總角也毛詩婉兮變兮總角 困 若倦切極

將糾邪慝呂合人願 諫 正釋譏矇冒瞽說

道之屈矣代離凶困 諫 正釋譏矇冒瞽說

昔有攸獻譬適人出有采於市問游童出吟

詠兮疆畔庚呂增廣福祥輸力規諫畔音并

政送胡學士詩吳興水精宮樓閣 幹 莖也蘇

在察鑑橘柚龜苞繁鳥程音 幹 莖也蘇

君堂詩中堂開紫壁蕭颯起霜 間 廁也歐陽

幹隨宜賦竹意落筆皆齒蕩 看 輕旬切

處士詩公車百千輩下不遺備 看 輕旬切

賤况於儒學者延納宜無間 看 輕旬切

黃門詠夷亭詩千里息山 眼 蘇現切目也

夢中見嬰須罷郡歸來看 眼 蘇現切目也

五 鑒

色照也張衡七辯淑性窈窕秀 鑒 又作鑑

政送胡學士詩吳興水精宮樓閣 幹 莖也蘇

在察鑑橘柚龜苞繁鳥程音 幹 莖也蘇

君堂詩中堂開紫壁蕭颯起霜 間 廁也歐陽

幹隨宜賦竹意落筆皆齒蕩 看 輕旬切

處士詩公車百千輩下不遺備 看 輕旬切

賤况於儒學者延納宜無間 看 輕旬切

黃門詠夷亭詩千里息山 眼 蘇現切目也

夢中見嬰須罷郡歸來看 眼 蘇現切目也

窮悴節宜岸涯也庾意賦蠡動皆謂中為

試呂霜霰岸兮癡聖惟質所建真人都遣穢

累兮性茫骨舜禪也甯戚歌生不遭堯與

也甯戚歌南山研白石爛音練延行面切及也

生不遭堯與舜禪爛音練延乃卷切溫也蘇黃

巨獸百尋是為曼延音練暖門夷中詩江涇曰

禪山崔巍欬以背見音練暖乃卷切溫也蘇黃

益深民語漸已變慘慘音練玩又縣切弄也庾

障氣青薄薄察日暖音練玩又縣切弄也庾

於無初兮候岾至而後驗音練玩又縣切弄也庾

域兮深漠暢而靡玩音練玩又縣切弄也庾

赴春切絕也鮑明遠擬古居人掩閨卧行音練

夜中飯野風吹鼃木行音練子心腸斷飯符戀切

短都春切不長也蘇黃門夷中詩江涇曰

短益深民語漸已變蘇黃門夷中詩江涇曰

幹短益深民語漸已變蘇黃門夷中詩江涇曰

斷益深民語漸已變蘇黃門夷中詩江涇曰

斷益深民語漸已變蘇黃門夷中詩江涇曰

斷益深民語漸已變蘇黃門夷中詩江涇曰

斷益深民語漸已變蘇黃門夷中詩江涇曰

斷益深民語漸已變蘇黃門夷中詩江涇曰

斷益深民語漸已變蘇黃門夷中詩江涇曰

斷益深民語漸已變蘇黃門夷中詩江涇曰

斷益深民語漸已變蘇黃門夷中詩江涇曰

岸涯也庾意賦蠡動皆謂中為

骨舜禪也甯戚歌生不遭堯與

爛音練

延行面切及也

暖乃卷切溫也蘇黃

玩又縣切弄也庾

斷益深民語漸已變蘇黃門夷中詩江涇曰

斷益深民語漸已變蘇黃門夷中詩江涇曰

斷益深民語漸已變蘇黃門夷中詩江涇曰

斷益深民語漸已變蘇黃門夷中詩江涇曰

斷益深民語漸已變蘇黃門夷中詩江涇曰

斷益深民語漸已變蘇黃門夷中詩江涇曰

斷益深民語漸已變蘇黃門夷中詩江涇曰

斷益深民語漸已變蘇黃門夷中詩江涇曰

斷益深民語漸已變蘇黃門夷中詩江涇曰

斷益深民語漸已變蘇黃門夷中詩江涇曰

斷益深民語漸已變蘇黃門夷中詩江涇曰

斷益深民語漸已變蘇黃門夷中詩江涇曰

斷益深民語漸已變蘇黃門夷中詩江涇曰

斷益深民語漸已變蘇黃門夷中詩江涇曰

斷益深民語漸已變蘇黃門夷中詩江涇曰

斷益深民語漸已變蘇黃門夷中詩江涇曰

斷益深民語漸已變蘇黃門夷中詩江涇曰

斷益深民語漸已變蘇黃門夷中詩江涇曰

半 物中分也 甯戚歌南山研白石爛生 ○判

匹見切分也 李尤東觀賦永弓持網 洋水洋

建初考練暨我聖皇 賦協剖判 視也 詠玄

門堯山詩攻堅甚攻王乘瑕易 盼 視也 詠玄

水洋中原但常治敵勢要自變 盼 視也 詠玄

弱驂驥鬣龕收組練江 盼 視也 詠玄

步欄遙瓊弁禮登佇 盼 視也 詠玄

睿情樂閱延皇 盼 視也 詠玄

盼銅皮司刺 ○返 孚絢切還也 張衡蜀京賦

金廷抱箏 ○返 重閨幽闈轉相繪延望 碎

窾呂徑庭眇不知 汎 濫也 陸機文賦闕太衢

其所返延太聲 汎 濫也 陸機文賦闕太衢

雖一唱而三嘆 坂 坡也 蘇黃門閑蕪亭諸峯

固既雅而不豔 坂 宿霧收草木 蕪陽絢益益

雲出山 濶 反 覆也 楊脩節遊賦迴旋詳觀日

劉泉平坂 反 周意秀極歡遊 呂 以容乃弃車

而來 販 買賤費費也 易林疾貧望幸使伯行

反 販 開與釋羊多得大牂古幸夾叶霰

奮 揚也 孫楚韓信贊棄失其鹿 英 ○畔 皮變

界也 杜篤論都賦 管在疆象爰初開 辨 辨也

畔 霸自岐雍國富人衍衍太聲 辨 辨也

軍幕未辨將不言 券 叛 奔也 孫楚韓信贊割

軍竈未炊將不言 飢 叛 拋山川稱孤南面 惛

戡結疑一 伴 兮 又 何 呂 為 此 援 飯 交 詩 岸 上 遊 人 暮 不 歸 清 香

曼驕也韋孟諷諫詩致冰匪霜致蠻獸也鄣

贊其音如吟一脚人面○萬三略蓄息不倦

鼠身鼈頭厥號白蠻○賦地勢坳北丹木馭蔓

貨殖之選乘峇攷利財豐巨萬○晉作甸切進也陸

方忠所辨中州所羨○惟祥天鑒在晉肅有命而

龍飛兮踟重斯而肇建○贊助也蘇內翰詠吳

容墜席搏拊雷拊○諛招四上競氣極替變竟

兮歸來○粲倉甸切鮮好也陸雲贈張衣君

年歌謔○粲被繡畫行笈人伎羨階雲飛藻

粲與同○粲度甘辛調味也銓也蘇黃

江添日益深民語漸已變○蔽須絹切布也

遙想彼中人狀類磨磨竄○與自然并體兮融忽而

統竟初不剛兮大德亾其情願兀籌計也陸

與自厭并體兮融忽而蔽自籌機擬古

詩四坐咸同忠羽觴不可算○翼順也周易家

曷為恒息苦守此貧且賤○翼人卦閑有家

忠未變也六二遜遁也諷希逸殷賢妃誅屢

山吉順呂翼也○遜如也華寔艱之媛淑榮維

約承慈○平息箚切疾也徐幹齊都賦練長

呂遜○平袖日合節紛翾翾其輕迅往如

飛鴻來○稹鄒戀切具也歐陽參政送任處

如降葉○稹士詩任君居太原白晉勤著撰

三十三綫 古通霰

三十四嘯 ○ 皋 居號切 緩也 齊人出歌曰魯

覺古孝 高 崇也 蔡邕 郭有道 碑辭 洋洋 搢紳

唯 鳴也 馬融 笛賦 山鷄 晨羣 壟 鵠 鳥名 溇地

孟康 音告 毛 激 者潘岳 狹室 賦 重陰 瞞 瞋

天威 震耀 潢潦 ○ 虎 宜照切 害也 毛詩 匪用

沸騰 叢雷 奔激 ○ 既 大 到切 酬也 詩 彤弓 昭兮 受言

號切 好 ○ 翰 直照切 翰廷也 陸雲 夔 夜君 誅

曾 是在 翰 頻繫 ○ 飄 正妙切 風也 曹植 感節

惟 幄 祗承 皇耀 ○ 賦 折若 萼 出翳 日度 朱

允 出長 炤 顛 寄 軀 於 ○ 學 毗 召切 罔也 毛詩

飛蓬 乘陽 風而 遠飄 ○ 貌 眉 教切 艸也 說文 呂貌 得聲

初 尚無 造 ○ 貌 毛詩 視爾 夢夢 我心 慘慘 講

爾 諱諱 旺我 ○ 謬 彌 笑切 誤也 陸機 演連 珠

貌 貌 慘 音操 ○ 常 節身 或難 照是 呂望 景揆 日 ○ 招 三笑切

盈 數可 期舞 臆論 心有 岢而 謬 ○ 招 明也 晉降

邕 鄣有 道碑 辭赫赫 三事 幾行 ○ 昭 神歌 禮出

其 招委 辭召 貢保 此清 妙 ○ 繡 先弔切 又采

來 允景 昭旺 ○ 慘 七到切 開元 五經 文字 書

無 聞視 無此 ○ 燥 燥 息而 不樂 也詩 抑 與 ○ 繡 甫也 儀禮 纒

音不卷四

三

肩甫卷四

三

陸密相誅窮化機福探賸○濯直教切滌也

衆妙駭塵氛埃澄響清霄○濯張說

銘禮獻絲繭詩脩幹濯○超抽廟切

被既淳逸軌爰超宏○叔失照切季父也釋

父叔少也○息一笑切愁也左氏傳齊人之

幼者稱也○息歌曰數季不覺使我高蹈惟

其儒書曰為二國約○約玉九辨道翼翼而無終

兮忱憫憫而愁約生天地○幼少也釋名幼小

之若過兮功不成而無效○幼也少也言生

也○署馨叫切解也班固蜀都賦周呂鈞

甲科群百○學後教切效也傳毅迪忠誣先

郡止廉孝○學人有訓我訊我誥訓我嘉務

博學○學

三十八箇○稼居賀切種也陸雲詩有滄萋

多稼庭槐振○可口箇切許可也魏文帝寡

藻園柅阿那○可妹賦伏枕兮忘寐逮兮朝

兮起坐愁百端兮猓○墜唐過切天地也屈

來心鬱鬱兮無可○墜原九章閉心自慎

終不失過兮秉德○霸補過切霸王也韋孟

無私參天地兮○霸諷諫詩興國救顛軼

違憐過追恩黃○罷陶潛體人得琴上趣安

髮索繆呂霸○罷

絃有餘暇復有詩中狂○舍始賀切屋也白

下筆不能罷暇音賀○舍居易效淵明體

三十五笑古通嘯

三十六效古通嘯

三十七號古通嘯

三十八箇○稼

多稼庭槐振○可

藻園柅阿那○可

兮起坐愁百端兮猓○墜

來心鬱鬱兮無可○墜

終不失過兮秉德○霸

無私參天地兮○霸

違憐過追恩黃○罷

髮索繆呂霸○罷

絃有餘暇復有詩中狂○舍

下筆不能罷暇音賀○舍

所呂陰雨中經旬不出舍
始悟獨往人心安岢夫過
○詐劓箇切偽也

恣靡度民肆其詐偪
○詼選窮文平頭喪氣

上手稱詼燒車
○化之為言化也陽氣用事

萬物變化也釋名火化也消化物也又白卧

化也精神變化不與覺皆同也漢書叙傳偪

上并下蒸殖其貨侯
○詒胡卧切語也白居易

服玉食敗俗傷化
○下何佐切釋名河

無所息日高尚閑臥暮
○下也隨地下處

讀一卷書會意如嘉話
○下也隨地下處

而通添也魏文帝寡婦賦風至兮清厲陰雲

暄兮雨未下伏枕兮忘寐逮兮翦兮起坐

暇閑也傳玄會舉東蜀廂歌天祐聖
○野羊

皇萬艱來賀雖安勿安乾乾匪暇
○野味

切郊外也後漢地里忠隴坻歌白念我
夜暮

行役飄颻曠野登高望遠涕零雙墮
夜也

陳琳武庫賦千鈿繼唱億夫來咏聲
詞隱而動山光赫奕呂燭夜咏太聲

三十九過 古通箇

四十禍 ○伯必駕切霸也釋名伯把也把持

伯也 ○螿命式夜切蟲行毒也班固蜀都賦佐

愷悌蕩亾 ○隻胡化切手取也班固蜀都賦

參山毒螿 ○隻登屬玉之館歷長楊上椒覽

山川虫體勢觀 ○袴若化切脛衣也 ○爪駕

三軍虫殺獲 ○袴釋名袴跨也 ○爪駕

切水分也呂溫勲臣贊河出崑崙
來潤中夏連山合沓橫擁其派

四十一漾 ○竟居亮切終也鄙擘不舛國讚

齡悠悠 鏡照也道藏歌風雲隱宛微講論
無竟 岳匠碑礫精琢琉璃琥珀金剛鏡

○方 甫安切毛詩不可方也漢廣詩不可方也音

義 ○妨 敷亮切碍也韓愈岳陽樓詩軒然大

同 較健 ○病 被旺切患也老子知不知尚矣不

絳子能見出 炳 炳炳炳炳炳炳炳炳炳炳炳

可 炳 炳炳炳炳炳炳炳炳炳炳炳炳炳炳炳

炳 ○命 眉旺切天命也鄭璠不見君子息心炳

上 太 盟 約也黃庭經黃庭內經玉 猛 嚴也太

聲 盟 暑暢授者曰師受者盟 玉 猛 嚴也太

牽象媒人徽猛君 ○競 其亮切疆也開元又

子 養病病被旺切 ○稷 口浪切炳也毛詩君

詩 秉心無惊又曰 ○稷 子實維秉心無競誰

無 惊誰人今作競 ○稷 子實維秉心無競誰

生 厲階至今為稷周官招 ○夢 莫浪切不

稷 鄭氏音亢競疆太聲 ○夢 也道藏歌絳

衣 裘群會生始侶久夢德隱 ○霜 色壯切疑

中 內袂至寂不覺當當太聲 ○傷 張衡四愁詩

馬 敷誄馬生爰發在險彌 ○傷 張衡四愁詩

亮 精貫白日猛烈烈 傷 傷 傷 傷 傷 傷 傷

路 遠莫致倚惆悵 ○償 市亮切黃庭經保灌

何 為懷惠心煩傷 ○償 市亮切黃庭經保灌

讀 暎 於亮切鄮璠江賦青綸競糾縵組爭

上 莖 亮切說文莖水長也从艸 ○泳 放

切 水中行也毛詩漢中廣矣不可泳息

江 中永矣不可方息音莖方音舫

四十二宕 古通漾

四十三暎 古通震

四十四諍 古通震

四十五勁 古通震

四十六徑 古通震

四十七證 古通震

四十八嶝 古通震

四十九宥 告 居候切報也屈原九章道遠

斯言誰 藁 韜也毛詩彤弓 矜兮受言藁之我

右山好 較 直也歐陽參政祭尹子漸文其生

許候切 較 未始呂一齊其以宜其有天畜苟

百季者夫 剝 剝 命折龍睨也房剖椰子

短長 剝 何較 具 忌救切足也馬融廣成頌

出殼芳旨方 具 上無飛鳥下無走獸虞人

逕承意代 奏 奏 賦觀於節察度

植於獵者 劾具車 投 大透切止也馬融笛

弊田罷 入 禁 投 賦觀於節察度

於句投 李善云說文 逗 止也投 輿 軸 直祐

逗古字通音豆 投 句之所止也 軸 直祐

軸也釋名 軸 抽也 入 鞠 鞠 廷韋孟在鄒詩微

載中可抽 出也 鞠 鞠 微小子既苟且陋且

不牽 估 穢 郭 敷 救 切 城 外 大 郭 也 張 衡 函

我王 鞠 郭 京 賦 量 徑 輪 考 廣 衰 經 城 沔

營 郭 孚 信 也 太 玄 聚 首 鼎 血 之 菑 九 宗 之 報

切覆也史記年者冒也言地雖凍能冒而生也釋名眸冒也相畏冒也又白矛冒也刃下冒矜**驚**馳也陸雲訛魏魏先基重規也釋首震震不**霧**地氣發天不應也釋名霧冒也氣蒙亂覆冒物也冒莫候備濯漱其詢**霧**也氣蒙亂覆冒物也冒莫候切

○**聚**組枝切萃也班固蜀都賦毛群肉闐飛羽上覆接翼剛足集禁林而屯聚

○**趣**干候切意也張衡東京賦奢不及侈儉而不陋規遵王度動中得趣李善本作趨音**族**太簇律名又宗族也漢書大云簇者同**族**言陽氣大舉地而達物也白虎通族者溱也恩

○**羞**息枝切致滋味也張載愛相添溱也

○**羞**商山之果漢

○**數**先舉切算也陸機宣猷舉山樺樺音溱

○**築**職救切牆也潘岳蜀征賦秀體輝重允

○**承**規景數

營築既定鼎於邾鄆**鑄**淮南子冶工出鑄器遂鑄龜而啓繇

○**收**舒救切歛也韓愈南山訕或行而不輟或遺而不收或斜而不倚或弛而不

○**收**舒救切歛也韓愈南山訕或行而不輟或遺而不收或斜而不倚或弛而不

○**收**舒救切歛也韓愈南山訕或行而不輟或遺而不收或斜而不倚或弛而不

不穀**少**子幼也歐陽參政蔡君山銘父不哭

○**讎**承呪切仇也易林臣房美謀無

○**息**於救

也國語商之衰也其銘有出噍噍之德

也龜筮傳耕之耨出鈕之耨出口得

所嗜身受其利呂是觀出非疆不至

○**好**許

切愛也屈原九章申生出孝子兮父信讒而

不好行憐直而不豫兮縣功用而不就

○**孝**順也禮記孝者畜也順於道不逆於倫是

○**裕**余救切饒也陸機宣猷堂詩篤生我

○**裕**后克明克秀茂德淵冲天姿玉裕

員補卷四

三五

流力救切演也傅玄贈李叔龍誄弘道興化
 乃實子中旋冕旒也皮日休補九憂詞向呂樂
 授如乳大成就君子萬季動有福祐長骨肉也釋
 名肉柔也

五十候 古通宥

五十一幼 古通宥

五十二沁 古通震

五十三勳 古通翰

五十四闕 古通勳

五十五豔 古通霰

五十六括 古通豔

五十七斂 古通豔

五十八陷 古通諫

五十九覽 古通陷

六十梵 古通陷

韻補太聲卷終

明補太聲卷終

