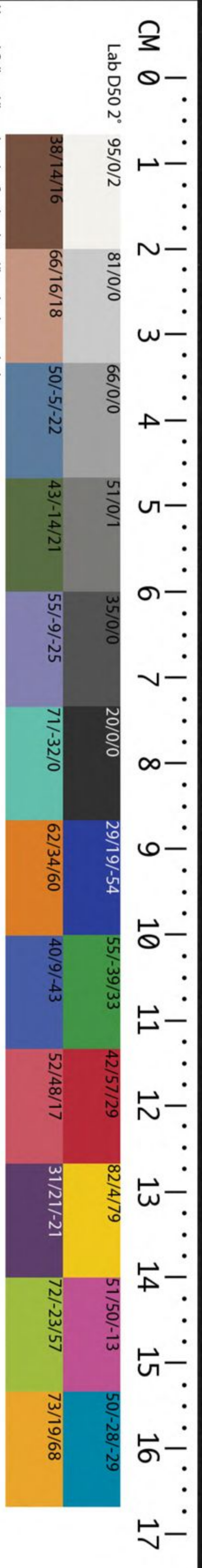


T 2007/11/7 B

LIBRARY
OF THE
MUSEUM OF COMPARATIVE ZOOLOGY
AT HARVARD UNIVERSITY



廣輿記卷之二十

雲間陸應陽伯生原纂

平江蔡方炳九霞增輯

哈佛大學哈佛藏書館珍藏印

廣西

全省總畧按廣西亦粵地也而風壤氣習與廣東特異蓋獍獞多而編氓少也獍獞有生有熟熟者已願就田賦輕其科而勿苛重其禁而勿弛卽爲綏戢之方生者不免煽誘讐殺之端輕則罪及其酋重則兵及其穴則亦不敢騁強而憾吾法第襟帶三江

府江左江右江提封甚廣省會桂林

偏於東北與楚爲界一門戶也梧州與粵東爲界一門戶也泗城之與滇界鎮安南寧太平思明之與安南界者閉關塞道爲籓籬不爲門戶也漢領於荆交二州刺史唐以地隸嶺南道後分爲嶺南西道廣德初置桂管都防禦觀察等使宋屬廣南西路置經畧安撫司以靜江守臣兼領又置提點刑獄司元置廣西兩江道宣慰司及嶺南廣西道肅政廉訪司俱隸湖廣行省至正末始置廣西等處行中書省明置承宣布政使司領桂林柳州慶遠平樂梧州潯州南寧

太平思恩田州思明鎮安十二府江州泗城奉議思陵利州龍州向武都康八州置都指揮使司領桂林右桂林中南寧柳州慶遠潯州馴象南丹奉議九衛及全州灌陽平樂遷江富川梧州容縣懷集賀縣鬱林十千戶所置提刑按察司分桂林蒼梧左江右江四道兼察諸府州衛所其設立督撫已詳廣東

桂林府

東界湖廣永州府道州西界潯州府南平縣南界柳州府馬平縣北界湖廣寶慶府武崗州自府治至京師七千四百六十里糧十二萬石零

建置沿革禹貢荊州之域天文翼軫分野古百粵

地戰國為楚粵之交秦屬桂林郡東漢三國吳
曰始安梁曰桂州唐曰建陵後曰靜江宋元因
之明改為桂林府領州二縣七

臨桂漢始安地唐臨桂興安漢始安地唐臨源宋興安靈川唐縣陽朔

隋縣唐歸義永寧州唐慕化宋永寧永福唐縣義寧唐靈川地五代義寧

全州秦長沙地隋湘源五代全州灌陽漢零陵地孫吳灌陽

形勝襟五嶺控兩粵被山帶江西南都會

山川桂山府治東北三峰鼎峙獨秀山府治後峭

丈如卓筆然下有石室郡守嚴虞山府城北一

延之嘗讀書於此今在王府中松菽日層巖臨江旁有韶音洞隱山府城西本名盤龍岡唐李

蕪穢通岩穴石林磴道若天瀰山府城東南瀰

造然不可窮究因號隱山名象鼻山以其突起水濱形似辰山府城東北

象也旁有洞土人嘗避兵於此下巖石室幽曠中巖多恠石上巖一海陽山與

亭高挿雲表游者謂桂林諸山之冠靈川界湘漓龍蟠山興安巖下洞門數重游者

二水所出有角人不敢靈巖山靈川山下有巖南北開回

傷恐致風雨陽朔桂江上屹立千仞都荔山陽朔主天柱

山丹崖翠壁望之如畫鳳巢山永福隋時雙鳳來巢宋初復至守

山永寧鳳巢山臣以闡朝廷遣使鑿巢下石得美

玉然而起高于丈下有洞可容二十餘榻洞旁懸伏波巖瀰江

七星巖府城東七峰列如北斗絕漱玉巖全州

礮巖其上飛泉噴瀉如練中有蓮鎮南峰府城北宋

花臺旁一穴深邃秉燭乃可入碧蓮峰陽朔唐有沈

狄青詩儂智高水月洞府城

勒碑於巖之左龍隱洞七星巖之前兩崖壁立仰視洞

南志稱濱江三栖霞洞餘級始得平地盛夏無

洞惟水月最佳溫然三峽中盛夏泛舟於

暑隆冬瀧江府城下一名桂江兩

此涼氣偏人毛骨相思江府城

南粵戈船將軍出陽江府城南源

零陵下瀧水即此湘水全州柳開記分水嶺下即湘

思磨山東流西湖府城西環浸隱山

入於瀧江靈渠興安其源即

北而離也北為鑽鋤潭全州柳宗

湘水南為瀧水於一郡瀧水秦始皇

勝槩甲白竹湖府城西南廣

將戍五嶺命史祿鑿渠通舟

漢馬援南征餉道亦出此

揭帝塘府治北桂非澤國惟此與西湖可汎獨

秀峰伏波巖對峙其側荷花盛開時香

聞數里

土產石燕 蚬蛇膽 翠羽 睡草見之令人睡

名醉草

關梁嚴關興安兩山對昭義關灌陽東江驛 南亭

驛 蘇橋驛臨桂白雲驛興安大龍驛靈川古祚驛陽朔

橫塘驛永福山角驛 城南驛 山棗驛全州

祠廟唐帝祠府城東虞帝祠府城北舜山唐韓伏

波廟府城東北宋虞舜二妃廟全州

古蹟八桂堂府治東北宋熙春臺八桂逍遙樓府

黃輿記 卷之三十一 四

東顏真卿書 **棠陰閣** 府城上 **石棋枰** 隱山朝陽洞內 **宋之**

問宅 府城南 **漢城** 臨桂遺址尚存 **秦城** 與安秦始皇築以限越者 **廖家**

井 與安其水清濁中分抱朴子云廖越王城全州 **越王城** 全州

湘春樓 全州治西 **榕樹門** 府治之南門也唐築門 **碧潭亭**

外盤錯至地生成門狀車馬往來徑于 **曹鄴宅** 在市西門阜財坊 **趙觀**

其下楊基詩云榕樹城門却倒垂是也 **曹鄴宅** 令狐絢改遷營坊 **趙觀**

文宅 府城西觀文臨 **曹鄴宅** 在市西門阜財坊 **趙觀**

名宦漢馬援 建武中交趾女子徵側反拜援伏波 **南北朝**

破賊兵斬徵側傳首洛陽封援為新息 **南北朝**

侯所過悉郡縣其地駱越奉令惟謹 **唐孔殘** 嶺南

顏延之 始安守政事之暇即著書獨 **唐孔殘** 嶺南

節度使缺憲宗問裴度曰嘗論罷蚶菜者誰坎 **裴懷**

度以戮對即拜戮甫下車奏免歲逋十八萬緡 **裴懷**

米十萬斛屬吏剥民者悉裁之頌聲載道 **裴懷**

歷十五載交廣晏然比召還垂橐如故 **裴懷**

古 嶺以書諭之賊遂盡歸所掠乃迎降 **李夔**

廉察桂州聞隣居吟咏聲訪知為戎昱延 **宋陳**

為幕賓昱感賦詩有恩合死前酬之句 **宋陳**

堯叟 廣西轉運使嶺外民免暍死其俗病者惟禱 **宋陳**

祀不習醫堯叟集驗方刻 **姚希得** 字逢源知靜 **詹體仁**

石桂州驛自是民知醫藥 **姚希得** 字逢源知靜 **詹體仁**

錦為幕希得曰吾起家書生安用此命 **詹體仁**

以布易之日惟啖菜一介不妄取也 **詹體仁**

字元善知靜江嘗曰居官之法盡心平心而 **余**

閉戶作虞衡志累功
封吳國公謚文穆
王世行字祖道開封人初

儂智高入寇世行率民調兵以扼賊衝百姓安
治安撫使吳中復薦其可用擢守全州州益大

未報而以兵屯湖南醫療人或難之仲宣曰若
待報將積屍橫野矣誅一活萬夫吾何恨哉

柳開選勇辯吏入論之栗氏攜老幼來歸乃遣
其酋入朝馮伸巳蠻犯邊趣伸巳討之伸巳嘗

知宓州有善政至是單騎出陣語酋豪曰朝廷
撫汝甚厚乃自取滅亾耶眾仰泣羅拜曰不圖

今日再見馮蕭注知桂州始至眾酋皆來謁注
公率眾降

得其歡心故交趾動息必知張栻知靜江府兼
之然有獻征南策者輒不應

所部荒殘多盜栻至簡州兵汰冗補闕申嚴保
伍法諭溪洞酋豪弭怨睦鄰於是羣蠻帖服

高登知永寧廣西帥沈晦問登何以治縣登條
不可行對曰忠信可行蠻馬壑宋未守靜江元

前後百餘戰城破率死士巷戰元臧夢解廣西
被殺斷其首猶奮立踰時始仆

副使故事煙瘴地行部者多不躬至而夢解
咸遍歷馬平反冤獄貪官姦吏多寘於法

韓觀廣西都指揮僉事威周砥靈川縣典史以
諸郡以章復鄱陽人知全州與同知李習協心

人謂之周健錢塘人知全州任滿民詣闕請留
引路松三月暮郭顧璘守開封以忤中貴謫知

南騎馬勸春耕顧璘全州最久著有浮湘集
吳讓南海人景泰中授臨桂知縣不三年超升

白金為贄讓却不受口占絕句遺之曰貪泉爽
酌吾何敢暮夜懷金豈不知寄語丹州賢太守

廣西

廣西

廣西

廣西

廣西

廣西

廣西

廣西

廣西

原封回贈 **藺以權** 襄陽人洪武初以中書省照磨奉使廣西招諭左右兩江

諸峒時衛鎮撫胡宗等率兵護送值峒賊潘宗富寇掠權曰奉詔遠來本以安民今見賊不擊

民曷庇焉乃督宗等擊敗 **山雲** 以征蠻將軍鎮之兩江之民由是攝服

賞罰每出戰臨機應變身先士卒蠻夸咸畏服嶺南無驚帥府有鄭牢者老隸也鯁直敢言雲

伴問牢曰世謂為將者不忌貪廣西饒珍貨我亦可貪否牢曰白袍點墨終不可煎雲笑曰土

夸饋送不納之彼疑且忿奈何牢曰居官黷貨國憲甚嚴公不畏朝廷乃畏蠻子耶雲舉手曰

教我教我我卒贈 **嚴震直** 以御史使廣西經理監懷遠伯謚襄毅 **法河渠震直立法接運**

以通行鹽商民至今便之築堤岸治隄開修石渠以利行者通石函以利灌溉焚鑿江灘礙舟

之石自是往來無虞人謂秦史祿漢馬援後善繼惟震直云太祖聞之曰老嚴成此巨功朕授

任得 **林泮** 廣西叅政督糧時逋欠三十餘萬泮大矣 **偵知湖米方賤下令咸南收銀差官**

任糴民便之輸不 **沈銳** 字文進仁和人廣西按後時逋欠畢集

歛迹軍 **孔鏞** 廣西副使討荔浦賊賊望見旗民因父襄毅公持正忤奄 **方震孺** 廣西巡撫時

誥由檢討謫為全州判官 **方震孺** 廣西巡撫時方叙擁戴功無意復仇震孺痛哭陳言諸臣自

高夾口之勲微臣終抱攀髯之痛願提一旅與賊一決馬士英矯詔 **瞿式耜** 留守桂林時諸將

阻之抑鬱嘔血而卒 **瞿式耜** 皆散城中一空兵部侍郎張同儼督師江東泗水過江見式耜式

耜曰吾今日得死所矣子非留守盍去之同儼曰古人耻獨為君子君獨不容我同殉乎兵入

同被拘抗節長吟以死後人刻其詩曰浩然吟 **流寓** **褚遂良** 高宗將立武昭儀為后遂良極諫忤

利塔前有褚公 **冉庸** 明初以編修謫靈川題詩寫金剛經碑

方知行路難越鳥啼時紅槿發潭蛟潛處碧波寒唱歌跳鬼家家重擊鼓招賓夜夜歡獨有風

廣西

廣西

塵流落客每思鄉國重長嘆

人物 **宋唐則**

興安人自少博學砥行官侍郎乞歸築室山中身率後進橫經譚道雖值

隆寒盛暑不少倦子叔夏叔獻皆名臣

李琪

字温之永福人少以功名自奮金人犯關

琪謂蔣炳文曰主憂臣辱王辱臣死豈可以道遠自便乎募勇士三千餘人兼程而進遇賊力

戰死之詔旌其門曰忠義

蔣允濟

興安人歷知祁縣以清白稱嘗按問平南奪祝尚賢

職後允濟卒尚賢哭甚哀或問其故曰罪在我耳如公之賢安得不哭

王應辰

興安

人年九歲以能誦九經作春秋語孟義兼通子史貢於禮部後數年其弟應申亦九歲貢禮部

朱冕

字德父全州人元符中王鞏坐司馬光黨貶全州冕偕其弟袞從之游鞏稱冕真純不苟袞開爽有文後冕以孝行聞於朝

冕以孝行聞於朝

明王元

字文元桂林人貧病苦吟每中夜得

句妻黃氏輒先起燃火具紙筆以待屬草

全賜

字中南靈州人以嚴州郡丞家居自號月

華山人以于中著述為事

于中

字子正全州人以學行稱辟授御史立朝彈劾不避因忤旨謫

為河南歸厚縣丞所著有黃鶴山樵集

蔣昇

全州人昇仕書冕仕至大學士兄弟同時乞休為海內名德

書冕仕至大學士兄弟同時乞休為海內名德

僊釋廖扶

永寧人相傳家有丹砂井一族飲此井者皆百餘歲宋紹定間知縣史渭鐫百

壽字於石崖蓋指此也

柳州府

東界平樂府脩仁縣西界慶遠府天河縣南界南寧府宣化縣北界桂林府永寧縣自府治至京師七

千七百里糧五萬二千石零

建置沿革古百粵地天文翼軫分野秦屬桂林漢

屬鬱林郡陳曰象郡唐曰龍城曰柳州五代時

屬南漢宋仍為柳州元曰柳城明為柳州府領

州二縣十

馬平 漢潭中地 洛容 唐縣 羅城 宋縣 柳城 梁龍州宋柳

城懷遠 本牂牁夜郎 融 漢潭中隋融 來賓 秦桂林地

唐來賓 陳象郡隋 武宣 唐武 賓州 漢領方孫

賓州遷江 唐邕州地 上林 本領方地

形勝山水清曠居嶺嶠之表

山川仙奕山 府城南山上 一穴有屏有宇宇登者

奕駕鶴山 府城東南聳立 如龍壁山 府城東北

下臨灘瀨陶弼 如來山 洛容昔有神 文筆山 柳

稱烟霞洞天 尖銳而秀 銅鼓山 融縣舊傳諸葛亮 象山 象州

如卓筆 雲氣結 聖塘山 象州高峻不易登昔有猛人攀

為象形 落花宛 鷓鴣山 江鎮錫山 入山得古劍 羅艾

似仙境 山上林羅艾入山採茶遇 靈巖 融縣上有白石

山仙於此遂移妻子家焉 壽溪貫入巖下清響竹環珮聲宋太宗 白雲洞

頌御書百二十軸藏於洞改名真仙巖 來賓山水清佳為 羅洪洞 上林中有清溪茂林

邑人游宴之地 柳江 府城南一名潯水 洛青江 洛龍江 柳城梁

龍雷江 來賓昔有毛雷 靈壽溪 融縣舊傳仙史

見 多 大藤溪 宣武 明鏡湖 上 濮泉 象州松檜森

壽 土產 蟬蛇膽 不死草 郡產直草狀如茅食之令

亦不速腐 鬱金香 羅城 猪腰子 融縣山木生子

廣西

藥龍眼 藤 降香 羅甘石

關梁古漏關賓州鎮鄧關上林三江渡馬平潯陽渡融縣雷

塘驛 穿山驛馬平江口驛 洛容驛洛容東江驛

羅思驛柳城融水驛融縣在城驛來賓象臺驛象州仙

山驛武宣清水驛賓州思龍驛上林

祠廟柳侯祠府城東舊名羅池廟宗元嘗與部將

死而為神當廟祀我及期而侯死翼等遂立廟

過客李儀醉酒慢侮堂上得疾扶出廟門即不

起詳韓愈碑記賢良廟府城西宋守許申

陵墓劉蒼墓府城西黃昌平人為宦官

古蹟龍城即府城南樓府治南羅池亭府城東羅

朱執常刻柳宗元像懸之柑子堂府城西柳宗元建宗元詩

葉編瑤光樓象州溪山烟靄扶疎堂象州郡人

樹幽深多名翠中樓賓州覽可盡

名宦唐柳宗元柳州刺史父不鄙夷其民惟務德化

沒為奴婢宗元與民設法悉令贖宋陶弼字商

歸衡湘以南十皆北而爾弟子弼繼之元符中其

與間弼之父知賓州嘉祐中弼繼之元符中其

姪達又繼之一門三人出守是郡並有聲弼尤

長於狄青字漢臣宣撫廣西時儂智高守崑崙

詞賦起如內服藥敷遣左右行酒客至曉未得散忽

黃真已 卷之三 廣西

知柳州郡初無明蘇銓柳州衛指揮謀畧過人

城君卿始築之張霖觀統兵撫賊賊據險不服曰

設法擒之若張知縣來即投順霖乃衣孔性善洪武初為

冠入洞賊皆感悅隨霖出降馬平主簿

上言蠻雖常擾亂亦有良心撫御乖方致多反

側守令得人自當革心向化嘉納之命吏部

凡臨溪峒郡縣擇桑悅字民懌常熟人調柳州

賢守令撫輯之章世純字大力臨川人為

元久擅此州名一日文與陳大士羅文

掩踞其上不安爾柳州遭時離亂貴志

止艾千子齊名晚知柳州前柳州可無多愧

以終論者謂後柳州前柳州可無多愧

流寓王安中

字履道建炎中避地於柳得郡人熊氏園植桃數百本號曰小桃源日賦

詩亭

人物宋謝洪

武官人與弟澤稱二鳳俱博學有文行凡中朝士夫遷謫此州者多館其

家韋旻上林人閉門力學舉以書樓日之應舉

號白雲先生善明王化字羽贊馬平人少倜儻

內養壽百餘歲好奇謀世居郭外崗僅

引衆來掠化技僮衣雜群輩與出入識其鄉導

乃間中惡少取泥塗手伴撫其背曰兵至矣蓋

歸已而密報于官驗其背有掌迹者答殺之亂

遂已後仕至廣東僉事崗賊稱爲殺人王公

慶遠府東界柳州府柳城縣西界利州南界

治至京師一萬一千石零

建置沿革古百粵地天文翼軫分野漢交阯日南

二郡界唐曰粵州曰宜州曰龍水宋元曰慶遠

明朝因之領州四縣五長官司二今那地省

宜山唐龍水天河唐宜州地思恩唐縣河池州唐智州地宋河

池忻城唐縣南丹州舊蠻洞荔波州宋東蘭州宋蘭州元

東蘭那地州唐蠻獠地永定長官司 永順長官

司

形勝江山峻險嶺南要地

山川天門山府城北兩宜山府城北羣山皆高大

故南山府城南一洞有石龍鱗甲宛然因名九

龍山府城南出口青鳥山府城北嘗有青北陵

山天河里人吳生師事嘯山思都夷山東蘭高

白龍洞府城北會仙山中盤曲數里多靈草嘉

山陸仙翁修道於此乘空而下故龍江府城北經柳象潯藤梧等州

金城江河池舊金城帶溪水思九曲溪東

土產馬檳榔 辰砂宜山出山北者曰辰砂出山

大分荔枝東

關梁雷山關東蘭鳥江環江渡思恩縣金城驛河

大曹驛 宜陽驛 德勝驛 馬安驛河

祠廟馮三元祠府城東黃太史祠府城西

古蹟籌邊樓府治後舊名望南樓府城上黃庭堅

中鐵城府城北墟市府城北宋時土

名宦宋趙抃通判宜州有卒誤殺人法當死方繫

遇赦一郡 俞若著宜州守黃庭堅謫居是州時

惟若著為黃葺舍館治薪爨王璘字元質奉化人通判宜州

遣二子執經帳下物論高之區革宜州人與黃何

謂所知曰敝床疏席總是一無物或朝之旦出所藏

佳趣櫛風沐雨反為美境桑懌兵不能制懌以府班

且宜州人嘗為海南都巡檢與蘇軾游多得其

軾書示之曰此海外無物或朝之旦出所藏

奇珍也人服其風尚桑懌兵不能制懌以府班

殿直往討悉平呂原中廣西經畧安撫使在南

之歐陽修作傳丹諭降諸蠻三十一種

以其地為明彭舉永樂初為慶遠衛指揮先是

嚴明恩威廣布蠻楊禧有為撫事得宜及滿軍

人攝服百姓安堵參政仍知府中

民上章請留詔堅

流寓黃庭堅論官州與蔣淦善時庭堅坐黨籍士

堅疾革淦往視庭堅大喜握手曰身

後事委君矣淦為棺斂具舟送之歸

人物宋馮京

字當世宜山人從父游宦籍江夏省

詳武昌人物

平樂府

東界廣東廣州府連山縣南界梧州

府蒼梧縣西界桂林府陽朔縣北界

桂林府灌陽縣自府治至京師七

千六百四十四里糧六萬二千石零

建置沿革禹貢荊州之域天文翼軫分野周為百

粵地秦屬桂林郡漢屬蒼梧三國吳曰始安唐

曰樂州宋曰昭州元明日平樂領州一縣七

平樂孫吳縣恭城漢蒼梧地富川漢縣唐賀臨

賀唐荔浦漢縣唐修仁吳建陵唐永安州明昭

平本平樂富川二縣

形勝山清水秀襟喉嶺表

山川華蓋山 府城西南 紫山 府城東山勢縈迴曲折上有九峰險不可

陟寰宇記山中多木客行生 目巖山 府城西巖

衣服不異於人時出市貿易 白雲山 富川記稱 歌山 富川昔

如人眼極大瞳 老人自少不娶善謳聞者酸鼻及病將死隣

子黑自分明 山 富川孫權時一 橋山 賀縣上有七 蒙山 荔浦

人送至此山老人歌以別之餘聲數月不絕 秦

出其 獨山 修仁四周皆懸崖峭壁惟南一穴可

下 犯者 五指山 昭平其中深廣入傳 緜可入 龍

嶽峰 府城 仙巖 富川洞口多桃花 臨賀嶺 賀

大庾始安臨賀桂陽揭陽是為五嶺 長標嶺 富

唐李靖討蕭詵時 昭潭洞 府城東昭潭之 三石

駐師植標於此 永安州偽漢時有兵入靖江過此黎明遇獵者

牽黃犬逐一鹿兵以鎗刺鹿徐視之石也巳而

人犬與鹿皆化為石 澗江 府城南漢戈船

道傍今一石尚有鎗痕 此 富江 荔江 浦界 平樂溪 府城東其西 考

槃澗 府城東山 龍門灘 賀縣水深百尋大魚躍

感應泉 恭城 北仙 土產白蠟 筋竹 士人以竹作 降香 紅蕉布

關梁 鎬鄒關 荔浦兩山夾道 昭潭驛 龍門驛 平

古蹟天繪亭 府治一日郡守欲易名忽從土中得 崑崙

城府城 梅花園府城東 清音閣賀縣有 荔枝平樂

亭賀縣宋譚良佐建

名宦唐敬超先昭州刺史嘗分俸寄杜甫買山南

獨漢中王瑀昭州宋高登富川簿潔已愛民及

敬使君超先在宋高登去乞留不得父老乃

相率餽金數萬不告姓名而別登明蕭嘉祐新

無所歸請置學田以給郡子弟明蕭嘉祐會

人知恭城縣誠信孚於民山谷獍民以片紙唐

招之依期而至聽政之暇與諸生講學不倦唐

復字永亨毘陵人知平樂府常建書樓於

流寓胡銓紹興中工疏乞斬王倫秦檜孫近貶昭

請上方之劍不遇故去鄒浩蔡京用事竄浩昭

聊乘下澤之車亦坐貶鄒浩州浩因江水不可

飲日汲數里之外忽所居嶺下有泉湧出遂呼

曰感應泉及將北歸泉乃洞夜有人扣門厲聲

不見翌日果拜命

人物漢徐徵字君求荔浦人任郡為督郵適中常

所直又淫酗過甚徵便收客于市免咎已乃白

太守太守大怒收徵付獄主簿請曰此人恃強

買賣既侵百姓又汚婦女徵上念明政據刑申

法今不使佐郡無復爪牙之吏太守不得已釋

宋毛經富川人任為開封戶曹一日方與客

事奕奕棋兩不相礙呼二吏讀款甫周潤字得臣

官御史奏去劉銀無藝之征人德林勳賀州人

之卒不能葬上憫之賻錢十萬林勳為廣州人

教授獻本政書十三篇朱熹甚愛其書東陽陳

亮嘗曰動考古驗今思慮周密世之為井田之

學者孰有明林楚才富川人右詩名與清 毛奎

仙釋漢張陵 在富川丹竈山煉丹修道晉永和九年九月九日登白霞山飛昇丹竈藥

存日猶譚氏二女平樂人產誕山下及長修黃老

雨為憂二女至謂之曰汝能餉我即可得雨姑

追覓不見山下呼之則上應山上呼之則下應

循至一卜石四周無草木二女之衣帶在焉是

後相見二女於石上櫛髮因建廟山下祀焉

列女莫氏 名筌周渭妻劉銀時避難北走不暇與

泣誓曰必不負周力苦携二子藿食垂二十餘

年復見渭渭子皆婚娶有成矣時人嘆異之

孝穆皇太后 后李姓賀縣人家迎恩里之白龍

而後生幼入宮誤姓紀成化五年憲宗召幸有

娠萬貴妃惡之百方苦楚竟無恙上令托疾出

居安樂堂生子鄧氏吳其妻夫在戌所鄧以衣

是為孝宗皇帝寄之侑以一絕人皆傳誦

蔣氏 臨賀人子士雒仕陳帥嶺南時嶺南叛氏

謂士雒曰汝若背德我當自殺陳士異之

梧州府 府南平縣南界廣東高州府信宜縣

北界平樂府賀縣自府治至京師八千三百里糧十二萬石零

建置沿革禹貢荊州之域天文牛女分野周為百

粵地秦屬桂林漢曰蒼梧曰交州唐宋元曰梧

州明仍為梧州府領州一縣九

蒼梧 漢廣信 藤 漢猛陵地 容 漢合浦地晉宕昌

岑溪 漢蒼梧地 懷集 晉懷遠劉宋 鬱林州 漢鬱

州 唐鬱 博白 漢合浦地 北流 隋 陸川 隋 興業 陳石

業 唐博白 縣 南唐

形勝地總百粵山連五嶺襟帶湖湘水陸衝要

山川大雲山府城東北山勢金石山府城東吳時

渡江語舟人曰船內牛溲聊南山藤縣頂平如

以為謝舟人視之皆金也大容山容縣北流與業諸縣

曰杏壇曰松崖曰都嶠山容縣上有八峰奇絕丁郎山

竹塢皆清絕可愛齊嶽山懷集山勢峭拔寒

其麓皆以山蔚林尉作遣人人山採橘經旬始飛雲山博

此山為望山蔚林尉作遣人人山採橘經旬始飛雲山博

岑溪孝子丁密故居齊嶽山懷集山勢峭拔寒

在其下訛傳為丁蘭齊嶽山懷集山勢峭拔寒

山回問其故云山中大寒不得歸耳飛雲山博

山勢險峻石宴石山博白山皆盤石壁立奇嶮

上多巨人跡宴石山博白山皆盤石壁立奇嶮

處勾漏山北流石峰千百從平川中特起其岩

洞天也洞有三石室鳴石山陸川寰宇記董奉

葛洪嘗修煉於此鳴石山陸川寰宇記董奉

石袍山陸川山多竹木葱翠如袍間有鐵城山

興業山有四門舊李白巖藤縣相傳白流玉虛

蔚林州昔治此李白巖藤縣相傳白流玉虛

洞勾漏山洞中物象皆瑩潔如玉每白沙洞漏

山秉燭從竇入凡經六七竇行里餘乃赤水峽

李白巖北兩崖壁立一水中大江帝使馳義侯

流林木蔚然嵐氣朝夕不散大江帝使馳義侯

發夜郎兵下桂江府城北舊藤江藤縣一繡江

祥河江即此桂江府城北舊藤江藤縣一繡江

藤縣經容江容縣源出北流縣峩石鄉東過藤

容縣界容江容縣源出北流縣峩石鄉東過藤

飛鳶跼跼墮水皇華江峩石湖川崑崙水陸繫

中即此江也皇華江峩石湖川崑崙水陸繫

龍洲府城東大江上林木深秀江鱈魚池府城

神記扶南王范尋嘗養鱈魚十頭若犯罪者

投之池中鱈魚不食乃赦之註誤者皆不食

廣西

土產 硃砂

蚺蛇

長十餘丈以婦人衣辟不祥

犀牛

出

桃椰子

樹似櫻櫚其中出麪可食

人面子

春華夏實秋熟甘酸可食

翠羽

猩猩

似黃犬人面能言音如女子

烏蛇

藤縣出取以浸酒可治風

勾芒

木

陸川白羊山出其皮可績為布

蛤蚧

仙茅

關梁 天門關

北流顛崖遂谷兩石峰相對路經其中俗名鬼門關

流杯橋

藤縣

蘇軾嘗飲此

綠珠渡

府門驛

龍江驛

蒼梧雙競驛

黃丹驛

藤江驛

自良驛

西甌驛

鬱林寶

圭驛

北永寧驛

陸川

祠廟 伏波廟

北李衛公廟

岑溪靖討蕭銳至此

古蹟 歌羅城

府城西南隋李賢築以屯師

大雲樓

府東城上白雀樓

府西城上 俱宋建

漾月亭

府城東水光山色照映左右蒼梧佳境也

江月樓

藤縣治蘇子瞻題

楊妃井

容縣如生曾寧里有異質長史楊玄琰携之京師後遂入

宮 萬松亭

容縣唐劉禹錫詩萬松亭下清風滿即此

繡江亭

容縣山青水碧

為登覽之勝

綠珠井

博白雙角山下梁氏女綠珠生此石崇為採訪使以珠三斛易

之舊井尚存汲飲者產女必麗色

新村

博白城下有客曳杖過見兩老人坐飲長者年

九十四謂客曰此吾幼弟年七十八矣從旁環拱而侍者皆兩老人之曾孫儼然圖畫也

白

州城

博白唐

銅船

伏波所鑄沉于水至今天霽水際隱隱可見

司命

井

鬱林甘淡半

李龍宅

元時興業縣大李村有李姓者素好修煉一日

與妻自外家回至中途謂妻曰吾欲過前溪一浴汝姑待之少頃風雨驟作妻趨視之則遍體

鱗矣囑妻曰吾當歲一來歸歛然變為龍騰去後果歲一還其里人呼其居為李龍宅

名宦 **漢陳稚升** 蒼梧守公暇每臨灘釣 **谷永** 字子

林太守以恩信招降烏滸十萬 **陳臨** 蒼梧守嘗

餘人開置七縣賜廟血食之 怨殺人者為吏所獲臨知其無嗣令其妻侍獄

中後產一子郡人歌曰蒼梧府君惠及死能令

死人絕嗣歲以五 **羅弘** 長沙人交趾部刺史

廉實舉發太守而下多 **喻猛** 蒼梧太守以清白

解綬請罪部內肅然 **賈琮** 字孟堅聊城人授交

惟蒼梧交趾之域大 **反琮到部訊其反狀咸言賦稅過重民不聊生**

漢惟宗達以仁德 **使各安其資業百姓底定巷路歌曰賈**

故聚為盜賊琮簡選良吏蠲復徭役移書告示

父來晚使我先反今見清平吏不敢飯 **三國陸**

績 鬱林太守郡人初未知學績以詩書造士從

稱其廉號 **唐李靖** 武德中為桂林道都總管南

鬱林石 **巡至藤州有遺愛州民立廟**

祀 **戴叔倫** 容管經畧使招懷夷落威名流 **鄭畋**

由翰林學士出為梧州刺史 **元結** 容管經畧使綏

史政暇游覽多所題詠 **後池構亭曰面面** **王翊** 容管經畧使初夷獠作

取其四面爽豁也 **取** 僑治於梧翊曰吾容州刺史安可處他所必得

容乃止出私財募士有功者許署吏於是人人
自奮不數月斬 **宋郎簡** 知藤州興學養士一變
賊帥復容州 **士** **王次翁** 知容州嘗募元結之為人取結在道
者 **像** 以白觀省且曰庶 **元封履孫** 任清水司巡檢
不墜元子之政也 **州** **明彭清** 錢塘人知容縣撰次邑志
百家著有容 **詩歌** 絳 **章拯** 刑部郎中忤劉瑾調梧州通判兵
有風政 **文仲** 知藤縣文章政事卓 **趙惟清** 鄙其民務以

廣西

為教由是風俗丕
變與中國無異
蔡誠知鬱
謝有立知岑
余顯

宗 知陸川縣邑乘
中皆稱為循吏

流寓劉子羽 以上書忤旨安置白州吳玠憐其母
召還劉熙 字成國北海人博覽多識名重州黨
子羽 避地蒼梧授生徒數百人即物名以

釋義作釋名 程秉 字德樞南頓人少事鄭玄得
二十七篇 其奧秘後避亂交州與劉熙

考論遂博通五經士燮命為長 薛綜 字敬文沛
史孫權以禮徵辟拜太子太傅

大亂依故人避地交州孫權召 虞翻 餘姚人數
見除合浦太守治郡威惠並行 直諫吳主

權不悅徙之蒼梧嘗云自恨骨體不媚犯上獲
罪當長沒海隅生無可與語死以青蠅為弔客

使天下有一人 文升 天祥弟璧之子信國被難
知己足以不恨 以升為嗣仕元為海北廉

訪使卒葬于鬱林 子孫遂家於此

人物漢陳元 字長孫廣信人父欽習左氏春秋元
雅與桓譚輩執諸儒牛耳時議欲立左氏學博

士范升奏左氏淺末不宜立元上書力辯卒立
之子堅卿亦 士燮 字彥威蒼梧人少舉茂才拜

以文章著 喪亂中國士人往往依者以千數疆場無
事民不失業雖竇融保河西無以過也 牟子 蒼

人將毋避世無仕宦意州牧辟之竟不就曰老
子絕聖弃智修身保真萬物不干其志天下不

易其樂故可貴也於是銳志於學兼研老
子引聖賢雅言證解之名曰牟子理惑 丁密

字靖公蒼梧人遭父喪廬於墓側有雙鳧游舍
傍小池見人馴伏後遭母喪亦如之人稱為孝

子頓琦 蒼梧人母喪獨身造墳歷年乃成手種
刺史遣使至行感飛鳧白鳩之瑞後范雲為

密頓琦墓致祭 宋李時亮 博白人累官散騎常

曰李 明陶魯 字白強鬱林人以父成死難廕胄

陶集 子為新會丞時韓雍討大藤賊賊

廣輿記 卷之二十一 梧州

廣西

進阻白衛兵不得入雍當食而嘆魯適侍側輒
 最爾邑不能理乃言擊賊妄也魯曰蔣琬龐統
 不嘗廢邑事耶公使魯得畢技當悉縛諸醜以
 獻雍奇之乃卒三百人率以先登大破賊累
 功至布政前後所殺及降者二萬七千餘賊聞
 陶家軍輒駭避遇則乞降
 然所用止此三百人耳
吳廷舉 字獻臣梧州
 部尚書真才潔履厚行定力鮮有儷者服政四
 十年百瘁九死皆歷之身不能一月安於朝妻
 子不能延朝夕卒之日無衣以斂無棺以殯都
 御史姚鏌為之營辦少入太學與南城羅玘善
 玘病痢僕先疫死為煑粥負之登廁一晝夜十
 數反玘病瘥同登進士語人曰玘四十前父母
 生我四十後也
莫敬山 蒼梧人為訓導以才學
 獻臣生我也
龔
箎 蒼梧人初仕嘉定縣丞有能聲歷陞兵
 部郎中以老成見推仕至廣東參政
楊寧
遠 容縣人官至參政
 歷任以政績著

列女楊玉環

齊容縣西雲陵里父亾母葉氏懷孕

女三歲聽康親女讀書即能成誦長史楊玄琰
聞之遂以金帛與康得之選入壽王宮明皇納
為貴妃
號太真

仙釋太極真人

堯時有何侯者隱蒼梧山至夏禹

人三百餘
惠能 唐神龍間五祖傳衣鉢密囑能
口同昇
速去恐人害之能潛至懷縣上

愛嶺最高峯石室棲遲
至今猶傳曰六祖岩
葛洪 字稚川號抱朴求
為勾漏令至懷集

縣花石洞遂居之采覓丹砂及金鷲蘇
諸藥丹竈中鑄抱朴二字隱隱尚存

潯州府

東界梧州府藤縣西界南寧府宣化
縣南界梧州府容縣北界柳州府武

宣縣自府治至京師八千五
百四十里糧三萬六千石零

建置沿革古百粵地天文翼軫分野秦屬桂林郡

漢屬鬱林蒼梧梁曰桂平唐曰潯江曰潯州宋

元仍曰潯州明為潯州府領州一縣三國朝

省州一武靖

桂平漢桂平山平南漢猛陵地晉武城唐平南貴漢廣鬱晉鬱

武靖州明隆慶年置

形勝山水奇秀勢若游龍

山川思陵山府城西一名西陵白石山府城南兩

有巖洞道書第二十一洞天迤北閩石山府城北

流勾浦洞世傳葛洪嘗往來其間古崙山平南南山貴縣上

密競秀如列旌旗五代北山貴縣一名宜貴山上有瀑布千

四峰秀拔獨秀峰白石山之側羅叢巖

龍山貴縣山有茶獨秀峰白石山之側羅叢巖

府城西南上有岩虛靈源潯江府城黔江城

武林江平南即古南湖府城南湖上有洲有

紫泉貴縣水出鬱江有兩派自縣上流下者應在

僚屬其水長而狹色如紫永通峽桂平勢極奇

練然其出不常出則每驗鐵力木

土產桂其皮可為藥中有靈可鐵力木

出牛嗜鹽里人以皮裝手塗鹽弔絲竹

入穴探之其角如玉取以為器蛇黃

出平南蛇黃嶺以清紵布漢書白越即此淮南

水磨之可消腫毒端數貴縣產黃藤

關梁府門驛 碧潭驛桂平 烏江驛平南 東津驛 香

江驛 懷澤驛貴縣

祠廟三先生廟府學周啟頤

古蹟觀風樓府治南 寒亭府城西亭下有泉自石罅中流出冬夏不枯

龍街里平南梁 鬱林城貴縣陸績守郡 石鍾貴縣

南山山上不可輒擊 陸績井貴縣城內有橋一擊則風雨立至

植石牛貴縣北山上每早殺牛取血和泥塗牛背即雨洗去泥則晴

名宦宋程珦知龔州時宜僚歐希範既誅忽傳神

之曰此過潯潯守以為妖投江中逆流而上守

林次齡知貴州有政績部使者嘗贈以詩云戶長盡蠲民不病室家相慶酒頻沽農桑

課績無遺恨循吏聲名並兩都 廖德明潯州教授為學者講明

栢於學潯士愛 明張佳胤左江叅政吏治精明

敬之如甘棠 宅西偏好林園稱幽勝嘗減從過之作詩云第

徊 陳紹功晉江人為潯州守時種蔬蒔卉雅致

公家幾斗儲將母不求甘旨奉親裁隙地有佳

蔬手栽花木滿闌干山鳥偷窺下羽翰解得此

時同樂意留芳 茅坤按察司僉事脩兵府江賊

更與後人看 大勦坤曰會兵非數十萬不可賊恃險相拒老

師費財非計之得也請簡五千人自署以徃以

流寓韋待價唐宰相挺之子也流放潯 胡旦渤海

狀元知制誥坐累謫潯州在謫所著書三百卷 嘗作大硯方五六尺刻記云胡旦修春秋硯

曾幾

潯州人號茶山居士避地於潯有詩云

趙

子崧

宋宗室號鑑湖居士貶龔州未幾放令自便道梗木能歸寓居於潯先是有謂子崧

曰夜夢帝勅公為白石洞

人物晉陶侃

字士行潯陽人為廣州刺史討平王機等之亂進平南將軍平南縣之名

本五代梁嵩

平南人南漢時舉進士第一官學士嘗乞歸養母賜資悉以償一郡

丁賦郡宋施才

貴州人歷任郡倅宣和間莫洞蠻賊叛才平賊有功因入對徽

宗問南方風物才曰道德

梁詔有甘露著松樹

一而風俗同遷朝散郎

南寧府

東界柳州府賓州西界太平府羅陽縣南界廣東廉州府欽州北界羈縻

州自府治至京師九千三百里糧四萬七千石零

建置沿革禹貢揚州西南境天文翼軫分野周為

百粵地秦屬桂林郡漢屬鬱林唐曰邕州曰朗

寧宋曰永寧元曰南寧明改為南寧府領州三

縣三土官州四

宣化

漢領方地

隆安

明嘉靖

橫州

漢高梁地梁簡陽隋綠州

唐橫

永淳

漢鬱林地唐置

上思州

南唐 新寧州

明弘治

歸德州

果化州

下雷州

忠州

四

皆設

土官

形勝內制廣源外控交趾南瀕海徼西接溪峒

山川武號山

府城南山勢雄

橫山

府城東山勢高險橫絕江流宋

置寨為市 崑崙山 府城東山極險隘狄 石燕山

馬之所 天欲雨則飛出 飛龍山 橫州昔有白龍 秀林

山 橫州其上有石燕 秀蔚 洪崖山 橫州 司中山 永淳

力樟楠 道遙山 隆安嘗結雲霧過者 五花嶺 宣

諸大木 或聞其中有鼓樂聲 縣治一儒學一城隍一天寧寺氣脈融結有如

突起五阜或高丈許或高二丈一建府治一建 五花嶺 石

縣治一儒學一城隍一天寧寺氣脈融結有如 獅 巖 新寧 山有洞洞口寬數丈一石蹲

故名 獅 巖 新寧 山有洞洞口寬數丈一石蹲 萬狀再循一隙則亂 望 仙 坡 古有羅秀者脩煉

孔懸崖迥非人境 望 仙 坡 古有羅秀者脩煉 與相望 陽明洞 王文成公征思田經此刻陽

故名 陽明洞 王文成公征思田經此刻陽 江府城西南左右二江合流於此左江源出廣

而為一流入橫州曰鬱 橫 槎 江 橫州晉咸元間 江即古夜郎豚水也

扶疎堅如鐵石其色類漆黑光照人橫 靈 江 橫 於灘上或曰天河所流也一名槎浦 魚 江 州

秋風江 永 五 花 洲 府城東宋有雷安撫者 古 辣 泉 永淳志稱古辣乃賓橫間墟各以墟中泉釀

酒既熟不煮但埋之土中曰足取出色淺紅 味其不 龍 池 橫州唐貞觀中有女婦陳氏買魚

易敗 龍 池 橫州唐貞觀中有女婦陳氏買魚 水中急上山避之陳如言避于

古鉢山頂四望所居阻為池 土產象 近交阻 秦 吉 了 形如鸚鵡 倒 挂 綠羽常倒

錦 鷄 月 竹 每月生笋 山 和 尚 雨 道 士 此鳥名見 蜀都雜沙

關 梁 崑 崙 關 府城 橫 山 寨 府境宋時 海 棠 橋 橫州 橋南

北皆植海棠有書生祝姓者家此秦觀嘗醉宿 花下次早題一詞而去謂醉鄉廣大人間小是

也 建 武 驛 凌 山 驛 黃 范 驛 大 灘 驛 宣 州 化

廣 西

門驛

烏蠻驛

橫州

永淳驛

火烟驛

永淳

祠廟威武廟

橫州馬援駐兵於此秋毫無犯邦人德之立廟

懷忠廟

府城北即

蘇緘元祐中題額

三公祠

府城東望仙坡上

孔中允祠

府城內儂寇陷邕州孔宗旦為司戶死節

古蹟籌邊樓

府城上宋安撫使任忠題額

浮槎館

橫州泰觀營寓此

州城

府城南

望雲樓

橫州治

月江樓

橫州宋守陳大紀建

銅鼓

左有溪洞常得之相傳為馬援所製形如坐壑而空其下滿腹皆細花紋四角有小蟾蜍兩人昇行拊之聲如鞀鼓銅柱唐馬總為安南都護建銅柱於亦建銅柱二公皆以為伏波之裔故今左右江各有其一夫子小影石夫子按儿坐七十二弟子從夫子行像石夫子立顏子從二石皆吳道子畫郡守何先覺

刻置橫川學中各有記

海棠亭

州治西舊多海棠樹故名宋秦觀建

名宦唐杜正倫

中書令李義府誣之謫守橫州

李嶠

字巨山唐高宗詔擊邕州

叛獠以嶠監軍嶠入其峒悉諭降之

李翱

字習之邕州刺史時寇撫之眾悅服

郡境始寧

呂仁

邕州司馬鬱水橫溢仁立渠分流以洩水勢自是無沒溺

之患宋狄青

以宣徽使經制廣南儂智高反青約孫沔余靖討平之嶺南諸郡悉賴以

安至今

蘇緘

知邕州文趾入寇緘率吏民固守廟食

見大軍從北來呼曰蘇城

范旻

知邕州時嶺南

隍督兵報怨賊懼而引歸

馮伸已

字齊賢河陽人知邕州

方書於廳壁馮伸已日汲自供又傷城數里有金花木俗

無恙陶弼

永州人知州事時經智高之亂物力彫耗弼加意撫循諸洞獻土物弼降意撫

答皆感化無犯邊者久于邕為邕
人所愛尤喜賦詩所至多所鐫咏
募義兵與金人戰皆捷河南北盜亟避其鋒曰
小使軍也後從岳飛平湖寇飛死檜奪其兵遣
刺橫州劉瑄論不倦州守方修學宮日親至度工
諸生曰盍往迎之瑄曰修學有司職
講學吾職也各舉其職何以迎為

流寓秦觀

紹聖初削職編管橫州有書生祝
姓者居海棠橋側觀嘗醉宿其家

人物宋梁世基

橫州人歷官大理寺丞月法平允
家有荔枝生連理神宗賜以詩曰

橫浦江南岸梁家閭世賢
一株連理木五月荔枝天

明陸舜臣

字師臯橫州人登鄉

薦終雷州同知喜著書通賓客探
幽窮勝廢咏自樂所著有橫州志

太平府

東界交趾西界龍州南界江州北界
向武州自府至京師一萬四百里糧

三千石零

建置沿革古南粵地漢屬交趾郡曰麗江唐為羈

縻州宋平嶺南立五寨其一曰太平元置太平

路明為太平府領流官州四縣一土官州十二

縣二

崇善

宋置附郭養利州

唐置明萬曆間改流

左州

唐置明成化間改流

康州

宋置明成化間改武康設流

下石西州

唐置石西州宋分上下明初屬

思明後改屬太平今廢

安平州

宋唐波州宋安平

萬承州

唐置全茗州

思城州

唐置鎮遠州

思同州

倫州

茗盈州

上下凍州

結安州

都結州

羅陽

陀陵

果化州

已上皆土官止

吏目典 史設流

形勝峻嶺長江接壤交趾

山川青連山府城北山色白雲山府城東巖翠壁立如屏洞凡七

惟白雲最勝懸石扣之作鍾磬聲夜靜有光如燈出入洞口土人呼為佛燈蛾眉山

府城東鰲頭山之西龍蟠山太平武陽山養利金山左州奇峰錯峙惟石

環列後有流霞峯最高登八峰山上下淶涇山

之則遠近諸山歷歷在目

陀金櫃山左江之東山形如櫃其中崇山崇善即舜

放驩麗江府城南即左江綠甕江永康邏水太平

兜處也土產羅望果自外皮剝至膚凡九層食紅草用以

以染紅飯或以染帛

關梁崇江渡崇善左江驛府城馱朴驛左州隴茗驛羅陽威

震關一名伏波關相傳壺關府城北因江水白

屈為壺 狀故名

古蹟飛來鐘崇善自交趾思琅州飛來指揮沈希

數十步 仆地死

名宦明胡世寧太平知府屬吏桀黠難制至則推

操縱如平羅陽之爭立定茗盈之疆土思明之

稔亂縛太平之負固積惡頓息郡治三而通江

惟北無因建立壺關費不及李欽承左州知

民世稱治邊郡之良者必推焉孫繼先州土官趙何

舊在龍村欽承遷於古欖黃三姓皆絕始改流知州殷興為士人毒死其

始携家人入州治拓城甃井
畧改觀焉後復鞠為戎莽

仙釋鰲山道人 宋時嘗卧於州學諸生見而叱之曰莫欺開客也會作詩諸生授以

紙筆吟曰家住鰲頭最上山偶然踪跡到塵寰不妨名利場中卧恠者自恠開者開

思明府 東界廣東欽州西界交趾南界思陵州北界江州自府治至京師九千五百餘里

百餘里

建置沿革古百粵地漢屬交趾郡唐置思明州宋

隸永平元改思明路明為思明府領州五 今存三州

思明州 宋置 下石西州 宋置 憑祥州 明置 忠州 宋置 上石

西州 皆土官世襲設流官吏曰佐之

形勝石山峻立江水縈迴

山川白樂山 下石西峰巒聳 摩天嶺 府城南 明江 府治

南 上思江 府城東南 馬跑泉 元鎮南討占城師還士卒病馬跑地得泉飲之

土產錦地羅 金汗木

關梁明江驛 府城 憑祥驛 憑祥

古蹟銅柱 府界馬援立接記曰銅柱折交趾滅交人往來疊石於下以固之

思恩軍民府 東界柳州府上林縣西界果化州南界南寧府武寧縣北界慶

遠府河池縣府治至京師一萬一千三百里

建置沿革古百粵地漢屬交趾郡唐置思恩州宋

隸邕州元屬田州路明為思恩府領州一縣二

武緣 漢領方地 西隆州 西林

形勝山雄水遶

山川獨秀山

府治東孤峰峭立又名印笏山

起鳳山

武緣兩峰軒舉如雙鳳上

有飛來寺 鎮鄜山

武緣山勢奇險古有關

馱蒙江

府城北 靈犀水

武緣自江底石隙湧出清澈異常

關梁在城驛

荒田驛

蘇韋驛

名宦顧昌

字德輝長洲人爲思恩同知清介絕俗未嘗受一蔬之餽晚年家居詣人家誓不留食雖道遠寧饑而歸文章簡潔似其爲人

鎮安府

東界向武州西界交陞南界都康州北界奉議州自府治至京師一萬一千五百里

建置沿革古百粵地漢屬交陞郡宋於鎮安洞建

宣撫司元改鎮安路明爲鎮安府

形勝高峰峻嶺環帶左右

山川雲山

峰巒秀拔

雷高嶺

歸順江

蓮花塘

郡資灌溉

土產降香

黃蠟

泗城府

東界東蘭州西界上林長官司南界田州北界永寧州自府治至京師一萬一千四十五里

建置沿革古百粵地漢屬交陞郡宋置泗城州明

因之屬慶遠

國朝升爲府領縣二

程縣

土官

形勝山明水秀地僻林深

山川凌雲山

危峰插雲

迎暉山

澄碧水

襲淵水

土產降香

雄黃

柑

關梁羅博關

州境

木沙驛

上林驛

泗城驛

利州

土官東界泗城府西界安隆長官司南界田州北界永寧州自州治至京師一萬一千五百里

建置沿革古百粵地漢屬交阯郡宋置利州明朝

因之嘉靖間歸併泗城州

形勝山高水深

山川白麗山

濛泓水

阪作水

水中亂石嗟呀不便舟楫

奉議州

東西比俱界田州南界鎮安府自州治至京師一萬九百六十里

建置沿革古百粵地漢屬交阯郡宋置奉議州明

朝因之

形勝山環水遶

山川石門山

右江

向武州

土官東北界田州西界鎮安府南界太平府鎮遠州自州治至京師一萬九百五十里

建置沿革古百粵地漢屬交阯郡宋置向武州元

明因之領縣一

富勞

元縣

形勝高峰峻嶺龍盤虎踞

山川馬鞍山州城武城山州城塘濱山富勞山勢秀拔下有

塘濱坡州山 泓滄江 枯溶江

永康州東南界龍英州西界鎮安府北界向武州自州治至京師一萬一千里

建置沿革古百粵地漢屬交阯郡宋置都康州元

明因之 國朝為永康州屬太平府

形勝山雄江險

山川邕望山 黎塘 多恐泉 劄空陂

龍州土官東界太平府西界上下凍州南界思明府北界安平州自州治至京師一萬五百

六十里

建置沿革古百粵地漢屬交阯郡宋置龍州元為

萬戶府明復為州

形勝控制南交極邊之地

山川馬傾山 秀嶺高聳為諸山之冠龍江原出交阯

關梁龍游驛 鐙勒驛 叫壘驛 龍步驛

流寓常茂遇春子封鄭國公以罪謫龍州娶本州趙帖堅女為妾

江州土官東界忠州西界龍州南界思明府北界太平府自州治至京師一萬四百

五十里

建置沿革古百粵地漢屬交阯郡宋置江州元屬

思明路明初因之領縣一

羅白土官

形勝山川環秀

山川波漢山山勢起伏如波瀾綠眉水 歸安水

思陵州東界忠州西北界思明府南界交趾自州治至京師九千九百三十里

建置沿革古百粵地漢屬交趾郡宋置思陵州元

屬思明路明初省入思明府後復置

形勝諸峰疊秀二水交流

山川東陵山 淦削水源接思明府界

上林長官司東北俱界泗州西界安隆長官司南界雲南自司治至京師一萬八百里

十五里

建置沿革古百粵地漢屬交趾郡宋元為上林峒

明朝為上林長官司

形勝累峰據前倉嶺峙後

安隆長官司東界泗城州西界雲南廣南府南界上林長官司北界貴州宣慰司自司治至京師一萬一千五百九十里

慰司自司治至京師一萬一千五百九十里

建置沿革古百粵地漢屬交趾郡元為泗城州地

明為安隆長官司

形勝羣峰聳峙澗水環流

廣輿記卷之二十終

紙糊累剝對前舍於剝剝

明時為士林其宮臣獨文陸郡宋元為上林

東界毗鄰州西界雲南黃南

廣輿記卷之二十一

雲南

雲間陸應陽伯生原纂
平江蔡方炳九霞增輯



全省總畧按雲南自楚蹻開疆秦政通道始入中

國唐之世南詔自王命將征討全軍盡沒宋鑿

唐禰以玉斧畫大渡河絕不與通蒙氏段氏遂

通熒熒諸夸以長世然漢唐以來龍佑那漸出

山林徙居平地慕中國之風也鳳伽異入朝得

樂一部以歸沿中國之樂也異牟尋請册封改

官號法中國之禮也段正淳遣使求經籍得六十九家仰中國之文章也孰謂蠻夸肯自外於中國哉逮元及明其地始盡入版圖雖焚人性疑而譎爨人性剛而勇然犬牙相制漢夸雜處政布教行浸浸與中原比盛矣雲南大理潞江永昌雀慶楚雄頗號沃壤元江路納交趾曲靖彈壓烏蠻騰衝地擁百夸麗江遠接吐蕃順寧外通緬甸惟東境貴州斯爲內地耳漢置益州郡領於益州部刺史自唐至宋爲蒙氏段氏所據元置雲南諸路行中書省及肅政廉訪司又

置曲靖等路宣慰司臨安等處宣慰司大理金齒等處宣慰司明置雲南等處承宣布政使司領雲南大理臨安楚雄潞江廣西廣南鎮沅蒙化景東永寧順寧一十二府曲靖姚安鶴慶武定尋甸麗江元江永昌八軍民府北勝新化二州者樂甸一長官司孟定孟艮二府孟養軍民指揮使司車里木邦老撾緬甸八百大甸大吉刺麓川平緬底馬撒八宣慰使司于崖南甸隴川三宣撫司鎮康灣甸大侯威遠四州芒市鈕兀孟璉茶山麻里五長官司置都指揮使司領

雲南左雲南右雲南中雲南前雲南後廣南大理臨安曲靖景東楚雄洱海平彝越州蒙化陸涼永昌大羅一十八衛瀾滄騰衝二軍民指揮使司宜良易門安寧馬龍楊林堡十八寨木密關七守禦千戶所置提刑按察司分普安臨元金滄洱海四道兼察諸府州衛所正統間始命侍郎叅贊軍務或鎮撫地方成化間乃永設巡撫都御史從未設總督蓋沐氏世守其地屹然重鎮故叛夸作難旋起旋息沐氏與有力焉使交趾郡縣亦令張輔世鎮如沐英故事豈至復

為異域甚矣遠徼之不可無重臣也

雲南府

東界潯江府路南縣南界潯江府河陽縣西界臨安府廣通縣北界尋甸軍民府府治至京師一萬六千四百四十里根三萬四千石零

建置沿革禹貢梁州之界天文井鬼分野占徼外

西南夷所居楚莊躡西略王其地號滇國漢曰

益州武帝朝彩雲見南中雲南之名始此蜀漢

曰建寧晉曰寧州隋曰昆州唐初曰南寧後為

蒙氏據分立六詔而南詔最彊元曰中慶明朝

置雲南府領州四縣九

國朝省縣二歸化三泊

昆明 漢滇池地隋 富民 唐西寧梨 宜良 唐匡州

嵩明州 古滇國地 晉寧州 漢滇池地 歸化 漢安

歸化 呈貢 安寧州 古滇國 羅次 漢連然唐安寧

古歷磨 呂祿豐 古甸白 昆陽州 巨橋 元昆陽

宋善闡 易門 縣 元

形勝接吐蕃際交陞山川明秀西南要區

山川五華山 府城內上有五華寺 金馬山 府城東

馬隱現 碧鷄山 府城西峰巒秀拔為諸山長俯

於 士言益州有金馬碧鷄可 商山 府城北丹崖翠

祭禱而致乃遣王褒入蜀 商山 壁如畫下有冷

泉士人云浴 螺山 府城北山石青色盤旋如螺

之可去風疾 螺山 髻然下有潮音洞好事者嘗

燄炬行兩日阻水而止自滇 玉案山 滇池西北

池望之惟此山與碧鷄獨高 玉案山 佛刹居多

以筇竹為勝禪房花木幽絕 寺僧皆持戒 靈芝

清苦其得道者終身未嘗下山 游客罕至 靈芝

山 富民一名赤巖山 竿箐山 宜良秀嵩山 插霄漢

萬松山 晉寧 太華山 安寧 羅青山 安寧 玉龍山

羅次中有碧石 雲龍山 泊滇池 府城南一名昆

寶倒泉如玉龍 里產千葉蓮史記滇水源 盤龍江 嵩明比九

廣末狹有似倒流故曰滇 盤龍江 九泉合流南

入滇 西湖 府城西即 星宿河 綠豐經 石淙 安溫

泉 安寧色如碧 玉可鑿毛髮

土產馬 昆明富民宜良 羶 細密為 石綠 五色花

石 狀如瑪瑙 紫花木

關梁金馬關金馬山下碧鷄關碧鷄山北麓雲津橋府城東滇

陽驛 坂橋驛昆明楊林驛嵩晉寧驛晉寧祿脹驛

安寧祿豐驛祿豐

祠廟大靈廟府治東昔蒙氏忠烈廟晉寧即李毅女秀唐賜額

陵墓王禕墓府城東南

古蹟苴蘭城府城北莊驕王滇諸葛營宜良小石嶺孔明治

兵處金城嵩明五代時築天女城晉寧李毅女築羅部城羅次蠻處

高嶢關城昆明關津最要處

名宦周莊驕楚威王命驕略定滇池會秦擊楚道絕因自王於滇索隱贊曰西南外徼

莊驕始通漢司馬相如元封二年拜中郎將建節入西夷冉驪裸榆之君長並請

為內臣上人盛覽張叔輩皆三國諸葛亮征南

池開孟獲者為夷漢所服亮生致之使觀營至滇

李毅守允剛寧州刺史討夷寇五十八部李維

學開父難棄官唐韋臯貞元初南詔為土蕃所

安撫使經略滇南凡十一載破吐蕃四十八萬

製紀功碑褒賜之宋王全斌四川都督自發汴

日得州四十六縣百四十四戶五十三萬初全

視事忽謂左右曰我被服如此體尚覺寒念西

馳賜全斌仍諭諸將曰不能徧及也蜀既平全

曰此外非元張立道中慶路總管以昆明池夏

黃真已 卷之三十一 五

自洩其水得良田萬餘頃夔夔人雖知蠶
 桑未得其法立道教之飼養利倍於舊
英洪武中以西平侯同傅友德平雲南英
 者論之不下然後加兵夷人皆畏愛之嘗
 師陞辭上撫之曰使朕高枕無南顧憂者
 諡昭**沐晟**英子繼鎮雲南撫綏夷人一
 遠近化服以平交趾功進封**沐昂**晟弟
 黔國公在鎮四十年謚忠敬**沐昂**人思
 昂統兵征勦擣其巢穴遂平賊寨留鎮雲
 喜與文士交嘗輯國朝官雲南及謫戍之
 洽海遺珠**賴**按察使廉正有威執法
 集謚武襄**賴**不撓官吏敬憚卒於官
 以都督鎮雲南讀書工**徐觀**按察司僉
 詩撫治有方夷人悅服**徐觀**討麓川有
 右叅政陞辭曰上賦詩二章賜之尋進布
 有惠政夷民孚說時流寓諸賢若董倫王
 宜可輩無不厚恤之故遷客如歸秩**陳**
 灌人覲璽書褒獎勅令吏部勿考**陳**
 道宣

城人為布政使諸夷煽亂廸率**陳文**
 罷每歲供億貴州勞費特甚乃盡策令商
 賈代輸而增值以給之歲省民費一之五
 按察使會土官相仇擾六年未決廸按以
 材即日檄土官至謂曰爾為王臣不遵法
 牛靈法當誅今貸爾死罰牛半若干贖罪
 再拜輸服巡按以處太輕欲再鞫材曰若
 生他意是吾激變矣囚遣之差官送至三
 外時飛報夸已集兵相調今知無虞始退
 按乃服**樊瑩**以都御史巡視雲貴卑車
 其明**樊瑩**訪利弊雖嚴阻瘴癘之處無
 勅鎮守官罪狀黜不職吏數百人威惠大
 為土官奪其牛者愬於瑩瑩還其狀曰汝
 彼今歸汝牛矣果還牛仍詣瑩服罪他土
 言即歛兵退為**王驥**以兵部尚書總督
 蠻夷威服如此**王驥**麓川思發平之思
 復叛又討平之會思機發竄於孟養又往
 之驥蓋三帥師而南矣論功封靖遠伯論
 雲南

周洪謨

巡撫雲南當兵燹後一意與民休息疏請減額貢黃金五千兩上西安氏叛率

兵討之 **陳善**

為滇古轄昆明旁山有田五千頃高平之

橫山所隔欲鑿水洞遂通民受其利名其洞曰惠濟立

祠洞旁 **吳文度**

雲南巡撫阿本負險稱亂文度

臨行陣擒其渠魁 **王恕**

雲南巡撫時鎮守內

厭人莫敢問怒劾之沒其寶石于官械其下 **侯**

數人且勸上不寶異物由是直聲動天下

璉初以兵部侍郎同王曠討麓川叛寇有平賊功

地為營窮追奮擊諸酋長皆驚駭曰古漢人無

渡金沙江者今天軍至此真天威也夸人不復

反 **張祥**為雲南知府鎮靜有體執法平反觸忤

矣 **張祥**為雲南知府鎮靜有體執法平反觸忤

詩二章擲 **洪遠**巡撫雲南黜貪獎廉吏民肅然

筆而逝 **洪遠**巡撫雲南黜貪獎廉吏民肅然

寇聞遠威德皆出降眾請乘機剽之遠曰殺降

為不信置無辜于死地為不仁掩其無備為不

武悉安撫之自是 **陳遜**雲南參政有學有守卒

之棺歛送 **周樂**雲南副使操履清介終 **俞溪**雲

歸浦城 **周樂**雲南副使操履清介終 **俞溪**雲

布政以父銓曾居此任不取正席坐几所設施

一遵父舊規滇南民愛之見溪出輒額手曰是

人物

漢許叔

昆山人元和中入少國

唐張志成

明

義之艸書歸教國 **元王昇**昆山人通經術能

使 **明嚴清**字直甫昆明人初除富順尹或謂此

在治中惟工之所鑄而擇利焉可乎至 **趙譔**字

則能聲大著仕至吏部尚書謚恭肅 **趙譔**字

臣節不失

列女李秀

刺史李毅女值五苓夷圍城毅病卒衆推秀領州事秀勵將士固守城中糧盡

拔草炙鼠而食之同食稍

脫脫懷氏

元副樞燕帖木妻其

武中平雲南燕帖木敗績于曲靖馳歸氏閉門不納曰爾受梁王厚恩兵敗不死何以見王乃

鳩其二男一女命侍者曰我死爾舉火焚屋毋令辱我遂飲鳩死

僊釋無言和尚

姓李氏精密教法嘗持一鉢鉢入

雨則鉢中白氣上升遂雨蒙氏封為灌頂法師一日講法華經有老翁立聽畢乘風雲而去衆

驚問之曰洱水龍也

大理府

東界姚安府姚州西界永昌府永平縣南界順寧府北界鶴慶府自府治

至京師一萬一千四百五十里糧二萬二千八百石零

建置沿革禹貢梁州之域天文井鬼分野三代時

國曰昆彌春秋屬楚漢武帝開西南夷此為益

州郡蜀漢曰葉榆唐曰姚州天寶後為蒙氏所

據曰南詔五代段氏曰大理元始內附明朝置

大理府領州四縣三

今改鄧州賓州均

太和

漢葉榆地唐南詔太和城即此

趙州

漢永昌地蒙氏天水

南

漢縣唐鄧州

浪穹

浪穹詔所居之地元縣

賓川州

漢葉榆地

雲龍州

十二關長官司

形勝襟山帶河南詔都會

山川點蒼山

府城西上有十九峰蒼翠如玉盤亘三百餘里蒙氏封為中獸山頂有泉

曰高河深 **玉案山** 葉榆河東崖上刻云此水可

不可測 **鳳儀山** 趙州即 **水目山** 雲南山

上疏開益州 **鍾山** 鄧州 **鷄足山** 鄧州釋迦佛大弟迦葉藏

深不測 **羅浮山** 浪穹又名鳳羽山蒙氏細

摩乃持迦葉 **定西嶺** 趙州高千餘伊設關 **青華洞** 雲南 **西洱海**

衣鉢入中國 **金沙江** 賓川水經 **葉鏡湖** 雲南

府城東古葉榆河也 **青龍海** 雲南 **大江** 趙州一

有三島四洲九曲之勝 **南詔潭** 鄧州三山環峙萬木

江 **葡萄江** 浪穹經 **高河菜** 點蒼山 **無花**

湖中有 **土產** **點蒼石** 白質青文有山水 **果** 趙州不花 **公魚** 洱河出 **茶** 感通寺出

石如鏡 **關梁龍首關** 點蒼山北 **龍尾關** 點蒼山南 **洱西驛** 和 **定西驛**

州 **雲南驛** 雲南 **鄧川驛** 鄧川

祠廟 **點蒼山** 祠 **海神祠** 洱海

陵墓 **萬人塚** 趙州唐鮮于仲通及李泌擊南詔敗

兵上何辜遂收屍 **古蹟** **五華樓** 府城內南詔建方 **天橋** 府城南觀音

骨使洱水下趨處也下斷上連絕壑深塹石梁

跨之可度 **太和城** 府城南 **轆角莊** 府城南蒙氏有女

曰不 **謝梅** 蒙氏建 **王擇配** 非天婚也我欲倒坐牛背任牛所之不

問貧富貴賤牛人之家即嫁之王從其請至一

委巷朱側其角而入見一樵者女曰此言婿也

王聞之大怒絕女一日婿問首飾是何物曰金

也窮曰吾樵處此物甚多頃之載歸皆金磚也
王使人難之曰汝能作金橋銀路吾當來訪果
作以迎王王歎曰信天婚
也後各其地曰轆角莊
音化一婦人以稻草縻大石背負而行將卒見
之吐舌曰婦人斃力如此况丈夫乎兵遂却

念珠樹

周府城北每穗結實百八枚昔李賢者寓
使吞之珠在

南詔碑

太和蒙氏閣羅鳳叛唐歸
兒手中擊出

香品

點蒼山中峰之半香從
而叛若唐使者至

地諸葛城

趙州武侯築
也

即州鍊柱

白厓城武侯擒孟
之謂鍊柱紀功於此

城

鄧川以鄧
名

名宦唐韋仁壽

高祖時命檢校南寧州將兵五千
人至西洱河周歷數千里蠻夷豪

帥皆望風歸附仁壽
受制置七州十五縣

王建方

右武侯將軍討松
外諸蠻敗之歸附

者七十餘城又遣使詣西
洱河諭以威信其帥遂降

鄭回

雋州西瀘令閣
羅鳳叛唐附吐

番陷嵩州回被留及異牟尋
禮義歸之利莫大焉異牟尋從之遂棄吐番而

五代鄭買嗣

鄭回之裔纂南詔位改號大
唐和梁嗣平中子仁旻繼立

善政

唐天成時鄭仁旻死權臣推善
政為主國號興源改元天應

善政自立為詔國
號義寧改元興皇

段思平

晉天福間以通海節
度使廢楊十貞自立

為詔國號大理子孫傳至興智
元憲宗時收附授金牌虎符

元張立道

大理
等處

勸農使滇人雖知蚕桑而未得
其法立道教之由是益富庶

流寓賈島

咸陽人唐末寓於滇乞詩者無虛日每
歲除夕檢一年所得詩以酒脯祭日勞

吾精神以
是補之耳

人物漢盛覽字長通葉榆人受學司張叔葉榆人

類書過目成誦俗不知學叔每病之聞相如唐

至若水遂負笈往從受經歸教其鄉子弟弟

異牟尋蒙伽異之子從鄭回之尹仇寬為蒙氏

貞元中入陳地圖貢宋李紫琮大理人梁王段

方物封高溪郡王和譽命為進奉

使入貢於宋過湖南開學校文物之盛請於押件求詣學瞻拜宣聖像又乞觀御書閣與笏扣

首元段信苴福大理蠻人八思平之後憲宗時從

民立賦之法後又率僃僃軍二萬導元將兀良合台平諸郡降交吐所著有征行集

仙釋道安蒙氏時河東人自幼嗜佛書為僧於天

洪水自蒼山漂木石而至羅筌島有毒龍頻覆舟道安創寺其所害遂息其他神用莫測坐化

之夕毫光五彩茶毘之日頂骨有庵室利伽詞阿六字梵書人始知為文殊之化身云

列女慈善南詔既疆欲并吞五詔乃張宴召之鄧

鍊釧約詔脣戒之行南詔果焚之伴曰五詔醉失火焚死各詔骸骨無從辯獨慈善與夫屍而

去南詔聞其摺因迫娶之曰某非忘夫事仇者卒自盡南詔悔曰悞逼此貞節婦乃旌其城曰

德源臨安府東界廣西府西界元江府南界寧遠

州北界徵江府自府治至京師一萬九百九十里糧

一萬六千石雲

建置沿革禹貢梁州之界天文井鬼分野古句町

國漢牂牁郡地唐南詔蒙氏置通海郡宋段氏

日秀山元收附日阿夔屬臨安明朝為臨安府

領州四縣五長官司九

建水州唐烏麻蠻石屏州唐烏麻蠻阿迷州元阿

寧州漢益州地晉南寧新平唐烏麻蠻通海元縣河西

唐宗州嶧峨漢益州地蒙自境有山名目則漢

納樓茶甸長官司 教化三部長官司 王弄

山長官司 虧容甸長官司 溪處甸長官司

思陀甸長官司 左能寨長官司 落恐甸

長官司 安南長官司

形勝北控澂江南鄰交阯西連楚雄為滇上閩

山川煥文山府城樂榮山府城南其土香美作餅

乾陽山石屏上有石烏充山阿迷又名東山群

豐山又西曰蓬和山三陽暮山寧州即龍洞山

峰環抱州治蒼翠逼人萬松山寧州上多秀山通海又

奇石夕陽倒影琉璃山河西元時土酋桑城其上

山之令人肥白五鳳山嶧峨五峰目則山蒙自橫列二十碧玉

峰寧州巖石峭立下曲江府城東北夏秋瀘

江府城浣江寧州絲樹春陰士異龍湖石屏周

里有三通海源自河西縣通海湖來周八十餘里

土產波羅蜜 勝沉香 西紫檀榔 鱗蛇膽安南

司出治牙疼解藥毒 三柰子

黃鱗為上黑次之

關梁寧海關通海曲江橋府城北新建驛府城曲江驛

建寶秀驛石屏羅合驛阿迷通海驛海通

祠廟諸葛公祠亮征南中至此威信所

古蹟曲江城於漢一築於蒙氏仙人坡通海每巨

巨人跡掃去
明日復見

名宦元張立道臨安宣撫使創廟學於建州以興
教書清白之訓於公廨以警貪風

行化大

人物元董文彥通海人為威楚路知事天曆中以
死節聞官其子一為祿豐簿詳楚

宦雄名

仙釋異僧通海有湖水滂不通有僧于縣治東北
石筍叢立處以杖洩之水遂流注因名

海通

楚雄府東界雲南府祿豐縣西界景東府南
至元江府北界姚安府自府治至京

師一萬一千二十里
糧八千九百石零

建置沿革禹貢梁州之界天文井鬼分野戰國屬

楚為滇國地漢屬益州晉曰安州唐曰傍望宋

元曰威楚明為楚雄府領州二縣五國朝省

縣一

楚雄唐威楚廣通古路定遠漢越嶲地唐

定邊唐濮落蠻所居地碣嘉本夷獠地曰南安

州本黑爨蠻所居地鎮南州本濮落蠻所居蒙

形勝山溪環帶高城深池有隘可守

山川鳴鳳山 府治西相傳蒙氏時鳳鳴於此石上有巨人跡長二尺餘

九盤山 廣通鳥道九盤險峻古有關

玉壁山 府城西峰巒百餘溪箐深奧高出羣山之表

曾基山 定遠高二千仞有五十餘峯羣山之脉起於此

龍川 府城西北

練溪 府城西水可釀酒

大河 廣通春夏水勢洶湧險不可測

土產翡翠 箭竹 石青 石綠 鹽 定遠廣通二縣出

關梁會溪關 定遠會羅平關 定武英關 鎮嶧碌驛

呂合驛 楚路甸驛 廣通新田驛 定沙橋驛 鎮南

古蹟德江城 其姓量成於楚時高昇秦封諸葛營 定亮築夷稱神石 南安一石高十餘丈蒙氏號為望子洞 南嶽土人每歲以金貼其頂有

石鼓城 鎮南蒙氏征縣仙人骨 鎮南山有碎應 掘而粉之以敷瘡疾立 効世傳仙人曾化於此

名宦元董文彥 威楚路平事賊次威楚官吏皆亾 汝逆天殄民恨不汝殺乃從汝反耶賊怒截其 耳陷之文彥嚙血肉噴賊面遂被害謚莊愍

明袁義 洪武中指揮同知守楚時虜累叛逼 西城義積糧高壘調兵力戰威強撫順

朱守正 知楚雄府招集流移授以田土量 民貧富均以賦役建學育才立法

印岳 楚雄衛千戶性仁孝忠義征革石 丙人治岳 岳那寨時天寒糧絕即殺所乘馬 以食軍士奉母必先意承顏母病衣

人物宋高量成 孤寡老幼風俗遂化稱為夸中 之君子子孫 元高長壽 量成之裔憲宗時征大 世有其地 元高長壽 理長壽內附以為威楚

雲南

萬戶府萬戶恭順不失臣節

仙釋源空 威楚人三歲能誦佛號長入薇溪山為僧嘗遊螺髻山有虎伏於其側人以為神又遊九重巖入定絕粒經月凡有齋至必先知之一日辭眾說偈端坐而化茶毘之日祥雲

連精 定遠人通瑜伽秘密教元至正間滇南大旱梁王迎之祈雨帥於淨瓶中出一小蛇雨大降王贈以金帛力辭歸之日役鬼荷擔步如行空不知所往

澂江府 東界廣西府彌勒州南界臨安府寧州西界雲南府普寧州北界雲南宜良縣自府治至京師一萬七百里根九千八百石零

建置沿革 禹貢梁州之界天文井鬼分野古西南夷戰國為滇地漢立俞元縣屬益州隋曰昆州蒙氏曰河陽元曰澂江明為澂江府領州二縣

三 國朝省縣一 宗陽

河陽 唐廢此安蠻地元河陽 **江川** 漢祿雲異城元江川 **陽宗** 唐廢此安蠻居此號疆

宗元 **新興州** 古滇國地梁路南州 唐昆州地 陽宗 新興 路南州 元路南

形勝 崎嶇崖石地 鮮平夷挾湖山之勝

山川 玉笏山 府治西南屹立撫仙湖 金蓮山 府治上危峰獨秀狀如玉笏

山環拱日光照 耀若金蓮然 **西山** 江川峰巒起伏 **夾浦山** 宗

彌勒石溪及冷水塘左右相夾 **靈照山** 新興險峻難 **撫仙湖** 府城南一星雲湖 川明湖 甚美 **巴盤**

江南 **撫仙湖** 府城南一星雲湖 川明湖 甚美 **巴盤**

土產 毛褐 羶 康郎魚 出河陽者佳南 青魚膽

明湖出可
療惡瘡
廟新
仙茅
河陽

關梁江川驛江川驛和摩驛南

祠廟蟠坤神廟江川蟠坤山石巖中廟久廢一日廟址有馬跡大如碗平之愈多上人復其廟

其廟

古蹟盟石府城北路旁蒙氏細奴邏欲張樂進讓位乃拔劍斫石曰如屬我劍入此石遂

入三石龍江川有石如龍因名其地古樹江川

尺許為錄雲巽城即今縣治古樹春初

葉萌自南兆旱自北兆雨白城新興漢人築玉乞城

新興漢
人物三國李恢字德昂俞元人為郡督郵姑之夫

後赴昭烈授功曹與諸葛亮討雍閬元段文瑞

宋褒南土平定恢功居多封興亭侯

河陽人奉母盡孝母沒哀慟踰禮負上營墳百五十日始成

蒙化府東界大理府趙州西界順寧府南界楚雄定遠縣北界大理府太和縣白

府治至京師一萬一千四百里糧四千八百石零

建置沿革漢為益州郡地唐屬姚州自蒙氏細奴

邏築城號蒙舍詔永泰初曰陽瓜元曰蒙化明

為蒙化府領州一

雲龍州舊雲龍甸

形勝四山環堵控制南澗諸蠻

山川魏寶山府城東南峰巒高峻出羣山之表鳳凰山府城西南昔有鳳鳥

死此每歲季冬眾鳥哀吊其上土人天耳山府城

於鳥來夜燃炬候之鳥輒赴火死

北相傳郡人凡有計度言語
雖甚秘密山中便有人傳之
本名鹿滄今陽江府城
訛為瀾滄

土產麝 斑竹 椒 石黃

古蹟蒙舍城府城北唐置

人物唐張彥成蒙舍人南詔遣彥成使于唐禮待甚厚賜以浮屠像而歸南中事佛

始自茲

景東府東界楚雄府楚雄縣西界大候州南界威遠州北界楚雄府定邊縣自府治至京師一萬一千六百

里糧一萬一千一百零

建置沿革古徼外荒僻之地曰柘南唐時南詔蒙

氏立銀生府元日開南明朝置景東府按元史莊躡王

滇池漢開西南夷諸葛亮定益州皆未嘗涉其境

形勝徼外極邊控扼緬楚

山川蒙樂山府城北一名無量山高不可躋連日三百餘里一峰特出狀若崆峒蒙氏

封為南嶽邦泰山府治東土官瀾滄江府城西南大

河府城東南通華河源出蒙山

關梁毋瓜關府城南安定關府城北景闌關府城東南蘭津

橋西岍峭壁竦立仰插霄漢俯映滄江而飛泉急峽複磴危峰森羅上下信奇觀也地勢阻絕以鐵鎖繫南北

為橋漢明帝造 景東驛 坂橋驛

廣南府東界廣西泗城州西界廣西府維摩州南界古器野北界泗城州自府治

至京師一萬一千四百三十里糧一千石零

建置沿革宋時名特磨道儂智高之裔居此元立

廣南宣撫司明為廣南府領州一 國朝省州

一富州

形勝山崖高峻固若金城

山川蓮花山府城東五峰環玉泉山富州山頂有泉垂若素練

祛丕山富州形如石獅昔人避兵於此名獅頭塞西泮江南木

溪富州其水常溫可浴

廣西府東界廣南府南界臨安府阿彌州西界臨安府寧州北界曲靖府羅雄州

自府治至京師一萬九百六十里糧二千一百七十石零

建置沿革禹貢梁州之界古滇國東南境漢為益

州牂牁地唐曰羈縻州元置宣慰司曰廣西明

為廣西府領州三 國朝省州一維摩

師宗州宋時師宗者據此彌勒州宋時些麼徒蠻之裔據此

號彌勒州維摩州

形勝山谷幽阻交廣藩籬

山川發果山府治鍾秀山府城內山形秀英武山

師宗峰巒峭拔高可千仞龍山彌勒蒼崖翠盤江山彌勒

金峙盤江維摩山維摩州治盤江山兩山

流其中八甸溪彌勒產大魚

土產氈 茶 蠟 白面猿

關梁玉津橋彌勒跨曲部驛維摩驛

鎮沅府東界者樂甸長官司西界景東府南界威遠州北界楚雄府南安州白府

治至京師一萬二千四百五十里糧一百石零

建置沿革古西南極邊地濮洛雜蠻所居唐時南

詔為銀生府地元初內附屬威遠州明置鎮沅

府領長官司一 國朝省止設經歷以治之

祿谷寨長官司

形勝依山為郡藉水藂居

山川波弄山府城西山勢起石羅山祿谷納羅山祿谷

谷山多虎豹土人藏為納虎為羅

馬湧江 南浪江祿谷

土產孔雀 小鷄形矮小鳴 鹽波弄山

永寧府東界四川行都 鹽有井六

年民府南界濶 鹽井衛西界麗江

建置沿革古名樓頭賤地接吐蕃又名答藍唐時

屬南詔蒙氏宋屬段氏元始內附置永寧州明

為永寧府領長官司四 刺次和長官司 革甸長官司 香羅長官司

瓦魯長官司

形勝山川險阻

山川千木山府城東南三島 府城東瀘沽湖內高

一名孤山 可百丈土官立水寨

於羅易江源自浪蕩

土產刺次香羅瓦魯出

順寧府東界蒙化府西界灣甸州南界孟定府北界永昌府永平縣自府治至京師一萬一千六百二十里

建置沿革本蒲蠻之地名慶甸宋以前不通中國

元始內附置順寧府明朝因之

形勝險阻之區勢扼諸夷

山川樂平山府城西北 蟻璞山府城北高奇嵌空宛如鬼鑿游人至此每有挾風生羽之思山麓 瀾滄江府城東北 龍湫府城南山之麓方可一畝林木蒼鬱

聚落號蟻璞者因以名山至其地者毛髮竦然相傳有龍居此

古蹟觀音井府城北其地向苦於渴忽見一老以杖觸地泉即湧出而老人莫可跡矣

至今土人利之

關梁把邊關府城西

曲靖軍民府東界普安州西界尋甸軍民府南界廣西府北至四川烏撒軍民府自府治至京師一萬三千里糧三千三百石零

建置沿革禹貢梁州之界天文井鬼分野漢夜郎

味縣地蜀漢曰興古梁曰西爨唐曰南寧曰曲

州曰靖州後據蒙氏曰石城元立宣慰司曰曲

靖明為曲靖軍民府領州四縣一國朝省縣

一亦增州一增州

南寧

漢味縣地

亦佐

漢宛溫地唐

霑益州

漢宛

唐西平

陸涼州

漢平夷縣地蜀

馬龍州

蜀漢興

馬龍

羅平州

蜀漢興古

尋甸州

古地元

形勝負山據江四達要地

山川負金山

府治西頂有穴水深尺餘土人謂之

有分秦山

府城東相傳武侯

木容山

霑益峰巒

如丘雄山

陸涼上有方池水

石門山

陸涼石笋

畫里望之如林東西行

部封山

陸涼故芳華縣

索嶺

馬龍一名楊

白石江

府城

瀟湘江

府城南

江交河

霑益合盤江

喜舊溪

羅

土產氈

石燕

南寧狀類燕有文大曰

關梁白水關

府城

宣威關

霑

木容關

陸

南寧驛

白水驛

南

霑益驛

炎方驛

霑

會陀

驛

馬龍驛

馬

多羅驛

羅

古蹟石城

府城北唐莊州石城

臨漪樓

府城北下

鹵昌城

李元禮碑

府城

南相傳李膺以

崇孝菴

靖難時衛卒儲福不食死妻范

郡故有類蘇席織以奉姑卒後草遂

名宦唐韋仁壽

高宗時南寧都督夷人豪帥皆望

公都督何遂去仁壽以城池未立辭豪帥曰天子遣

青史記

卷之三十一

三

雲南

明陳六奇 知南寧縣飲水而治多惠政嘗語人曰縣治峽峭曾以公事夜歸民家無

男子者婦人必于門內束葦為炬以照與從過爾時惻然念何以答百姓仰望之情欲不盡心

知府焦潤生同死之

人物漢尹珍 字道真平夷人白恨生於荒裔乃負笈從汝南許慎學成還里教子

弟南域始**唐閉珊** 居集之學法烏蠻也精卜筮

九枝或以雞骨代之占**阿阿** 馬龍州人隱嚴谷

筭輒應夷中稱為筮師**阿阿** 撰爨字字如科斗

三年始成字母一千八百四

十號曰躑書爨大至今習之

姚安軍民府 東界武定府元謀縣南界楚雄

北界北勝州自府治至京師一萬

一千二百里糧三千八百石零

建置沿革本滇國地漢置弄棟縣屬益州唐曰姚

州元曰姚安明朝改為姚安軍民府領州一縣

姚州 漢弄棟姚州**大姚** 漢青蛉縣

形勝崇山修谷平疇廣川控制烏蠻要地

山川金秀山 府治西下有泉**東山** 府城東一名煙

諸葛亮南征駐兵於此**綠羅山** 府城北一名盤曲

府城**蛟江** 大**青蛉河** 自三策山流至府城南瀆

支曰西**大姚河** 姚大

土產麝 人參**莎羅布** 姚大**木槌子** 俗呼菩提子

圓淨勝他產

鹽府城北有

關梁會湖驛

古蹟孔明壘

羊於此有瓶紙
土因得滴泉

石羊大姚縣白鹽井

名宦唐梁積壽

姚州總管高宗時
永昌蠻叛討平之

果英銳練達老成修祀典興學
校建橋梁撫百姓郡人思之

明高宗壽知姚州剛

安知府政令清簡簿書之暇時與釋子參論又
每至伽藍判了公事罷官後倦于梳櫛一日惡

頭癢乃髡其髮自號禿翁
著有焚書手眼獨出千古

沅江軍民府

東界臨安府西屏縣南界臨安府北界開化府西界思倫發者

癸寨自府治至京師一萬一千
二百八十里糧一千九百石零

建置沿革古西南夷極邊之境唐時南詔屬銀生

節度宋儂智高之黨竄此元內附曰元江明為

元江軍民府領長官司一國朝為沅江府

因遠羅必甸長官司宋羅

形勝西瞰瀾滄南距交趾

山川棲霞山

府城東北一名曰樂
山蒙天封為南嶽玉臺山府城東

五峰蒼翠如玉元江府城東南一

土產蛤蚧生枯樹中有土綿孔雀烏木檳

椰土人呼為蘇木紫檀

永昌軍民府

東界蒙化府南界灣甸州西界騰衝衛北界大理府雲龍州自

府治至京師一萬一千八百里糧八千三百石零

建置沿革禹貢梁州西南徼外之地古哀牢國漢

武帝置不韋縣東漢曰瀾滄曰永昌唐開元後

南詔據宋段氏高氏據元立金齒宣撫司明初

立金齒衛仍置府後省府改衛為軍民指揮使

司嘉靖中改為永昌軍民府領州一縣二長官

司二

騰越州古越騰衝保山漢不永平漢博南晉永

鳳溪長官司 施甸長官司

形勝山深江

山川九隆山府城前山有九嶺相傳一婦名沙壺

後沉木化為龍眾子驚走惟季子背龍而坐龍

因舐其背蠻語謂背為九謂坐為隆故名九隆

長而點遂推會長又有一婦生九女九隆兄弟

娶之皆刻畫其身象龍文於衣背若尾世居此

山之上下諸葛亮南征時靈鷲山府城哀牢山府

鑿斷山脈以泄其氣靈鷲山北哀牢山城

東本各安樂夷語訛為哀牢頂有石穴呼天井

土人於春首視水之盈涸以卜歲之豐凶山下

一石狀如鼻挂泉高黎山騰越山勢高峻華夷

二道一溫一涼摩蒼山施甸孤瀾

黃興巴

卷三十一

三

雲南

土產琥珀產自地中其上及旁不生草深者入土

瑪瑙支嶺出縹氈縹即白氈布堅厚細布桐花績成潔白

不受波羅蜜實大而酸馬金囊狀類白豈菴嚼

水即無傷食一收飲冷猩猩葉似葛蔓附於樹

謂蒟醬也實似桑椹皮黑肉當歸

關梁清水關府城北山達關府城東北潞江關潞江上蒲關

施關索寨永平相傳蜀漢金齒驛沙和驛

蒲縹驛南甸驛騰衝驛龍川驛永平驛永平

古蹟諸葛營府城南一土墩周三四十餘丈高六尺

臺不韋城府境漢武帝置縣於此徙南越相呂

韋以章其先人之右軍臺府城南舊傳有王羅

惡東漢曰永昌郡萬箭樹天井山北撲蠻出沒射

密城騰越昔夷忠毅祠府城祀明方

祠廟武侯廟府城南孔明橋

名宦王伉蜀漢永昌郡丞雍闓叛伉與呂凱

明戴希灝司知永昌府豈弟方政仕至都督

命征麓川率眾渡潞江遇賊力周復俊字子顯

戰死之詔贈威遠伯謚忠毅

由副使至布政巡翔南詔與楊用修切劘為

詩歌古文撰述收富挾輿流葩不為聖障世服

流寓徐有貞以奪門功封武功伯為曹吉祥石亨

黃輿也

亦難得當時有何大罪特赦還論者
謂其誣害于謙金齒之行亦天道也
楊慎時世宗議大禮疏率群臣撼奉天門
大畏廷杖者再論戊永昌慎在滇世宗意
不能忘每問楊慎云何侍臣以老病對
乃稍解慎聞之益自放嘗醉胡粉傳面作
幾了髻挿花諸伎擁之游行街市諸蠻
酋以精白綾作械遺諸伎服之酒間乞
書醉墨林滴諸酋購歸裝潢成卷嘗語
人曰聊以耗壯心遺餘年耳投荒三十
餘年卒於戊

人物

漢呂凱字季平不韋人雍閬叛移
數永昌意

與嚴正諸葛亮表曰郡吏凱等執忠
絕域義不

遷亭侯 **晉呂祥**字世為永昌太守
李雄破

明張志淳南京戶部侍郎人稱學
行剛全

于年十六舉鄉解第一第進士累官
湖廣按察副使居家孝友流官廉正
士林重之稱為貞所

先生沒而 **石雷**其先丹陽人宋學士
石受翁

尚氣節官叙州通判以憂歸遂不仕
讀 **周奕**字

大金齒人幼而奇嶷長益凝重教授
諸生多致

授之奕曰多金何為內丹何如寡
張含字愈先

愆外丹何如節用人以為名言
張含字愈先

子合之兄也少與楊升菴同學曾以
二詩遺升

菴文忠公極稱之謂當以詩名世舉
鄉薦游于

中原師李獻吉友何仲默然平生唱
酬者惟升

仙釋

爽朗道人莫姓家居高黎山七歲
辭母入石

一夕俄不見以為獅舉云

鶴慶軍民府

東界北勝州西北界麗江府南

師一萬一千六百九十里糧四千石零

建置沿革東漢屬永昌郡唐時越析詔地曰鶴川

元曰鶴慶明為鶴慶軍民府領州二 國朝省

州一順

劍川州浪穹詔稱順州南詔徙諸浪人居此元順州

形勝衆山壁立川原險阻

山川龍珠山府城南下有石穴深不可測龍嘗戲珠於此金華山劍川味自

西蕃界盤曲而來山頂常有紫色如金石寶山劍川上有石佛石鍾

石鼓之異五色掩映陵谷信奇觀也青玄洞府治北兩壁皆莓苔

懸綴奇秀郡人每歲六月金沙江府城東南劍湖劍

周六十里有河劍川折形如川字州以此名石

萊渠劍川灌漑甚溥泗泉府城東南每歲三月郡人有痞疾者浴此即愈

土產氈 麝 松子

關梁在城驛 觀山驛

武定軍民府東界雲南富民縣西界楚雄府定遠縣南界雲南府羅次縣北

界麗江府通安州自府治至京師一萬八百里糧二千五百石零

建置沿革禹貢梁州之界天文井鬼分野古滇國

地漢屬益州隋曰比州唐屬戎州宋為段氏所

據元曰武定明為武定軍民府領州二縣一

和曲州蒙氏時白蠻元謀舊名華竹又祿勸州

置元

形勝四維千里削壁懸崖諸箐深阻

山川烏蒙山府城東上有十二峰蒙氏封為東嶽三臺山府城西北高可千仞

豐嶂如臺法靈山元謀一名在雄山頂幸丘山祿勸四面

陡絕頂有三峰可容數萬家昔武陵洞府城西北

山中深莫可測內有石人石獸以金沙江府城

氏封為四惠嫺湖府城西北湖方五里茂林嘉

青鳥銜去香水泉府城南其泉春時則香土人

土產麝當歸

關梁環州驛和苗驛姜驛虛仁驛和曲

尋甸軍民府東界曲靖府西界武定府北界四

川東川府自府治至京師一萬五千里糧三千七百石零

建置沿革古滇國地咎焚刺蠻居此後烏蠻新丁

奪之蒙氏曰尋甸元收附置仁德府明為尋甸

軍民府國朝改尋甸州屬曲靖

形勝川原平行山顧水縈

山川只狐山府城東北環隱壽山府城西相傳此

人每夏月龍洞府城北泉湧出灌溉合郡洞

葉落水雀即銜出車湖府城西一名清水海四

關梁易龍驛

麗江軍民府

東界瀾滄衛浪滄州西界西番

州白府治至京師一萬一千七百六十里

建置沿革禹貢梁州之界天文井鬼分野漢為越

雋益州地隋唐屬雋州元曰麗江明朝陞為麗

江軍民府領州四

通安州

漢定作唐元通安

寶山州

漢邪龍縣蘭州

南元巨津州

元巨津

形勝東金沙西黑水南接劍川北距吐蕃

山川雪山

府城西北一名玉龍山蒙氏封

金馬山

巨津石有五

瀾滄江州

金沙江源出吐蕃界產

沙清溪

源出雪山

白石溪

蘭州能潭

草結如牌履一處則諸處起珊碧外龍山

土產琥珀

松子

箭竹

別碧外鹽

關梁雪山關

巨津當吐蕃

鐵橋

巨津跨金沙江

人物元麥宗

通安人通吐番明末公

世為麗江知府忠順白勵世宗親灑辰翰袞之

北勝州

東界大理府南界瀾滄衛

建置沿革戰國兩漢屬白國唐貞元中南詔異牟

尋始開其地名北方賤徙瀾河白蠻及羅落麼

尋始開其地名北方賤徙瀾河白蠻及羅落麼

斐諸蠻實其地號曰劍羗元置府曰北勝明改
為州

形勝一江外遠三關內固山川險阨

山川九龍山州城南象山東山州城東石壁間刻

筆陳海州城南相傳本陸地有陳姓程湖州城南

資灌金沙江源自麗江府由西而東環州桑園

河州城西南龍潭州城西泉有

土產攀枝花狀似綿花可鋪烏木性荏苒

關梁瀾滄驛 雷弄驛

古蹟磨崖碑東山潤中字

開化府東界臨安府嶧峨縣西界者東甸長

官司南界沅江府北界楚雄府南安

建置沿革舊為馬龍他郎二甸地阿斐諸部蠻所

據元內附為千戶所明初為馬郎他郎甸長官

司後改為新化州

國朝改開化府

形勝羣山夾江勢扼蒲刺

山川法龍山府城西北昔溫泉府城北徽崇山下

上產莎羅布 孔雀

各宦明程本立被累謫馬龍他郎甸長官司吏目

立且撫且禦本立單騎入夸巢論以利害
不避艱險山行野宿往來綏輯民夸獲安

者樂甸長官司 自司治至京師一萬一千六百四十里

建置沿革漢時為荒服地唐屬馬龍他郎二甸元

隸元江路明置者樂甸長官司

形勝據山附水險僻之區

山川蒙樂山 一名無量山行一日方可至頂中有毒泉人畜飲之即死

瀾滄衛軍民指揮使司 自司治京師一萬一千七百五十里

建置沿革元為北勝州地明置瀾滄衛領州一

浪蕩州 唐時地名羅共賧元浪蕩

形勝山勢險峻據麗江之東

山川白角山 羅易江 蕩

土產麝 鹿茸 氈 松子 山鷄

騰衝軍民指揮使司 自司治至京師一萬二千八百里

建置沿革漢為永昌郡西境即越賧地元置府曰

騰衝明朝為騰衝軍民指揮使司

形勝控扼諸夷地稱要害

山川來鳳山 寶峰山 一名長洞山上有玉寶寺乃高僧摩伽陀修道之所

羅生山 峰巒秀拔林木陰森延龍川江 大車

湖 湖甚廣濶中有一山望之真瓊浪中一點青也

土產黃藤 濮竹 長節甚 硫黃 漆 櫻

關梁龍川關 古勇關

車里軍民宣慰使司

自司治西北至省城一十八程

建置沿革蠻名車里倭泥貉獯蒲刺黑角諸蠻雜居自古不通中國元遣將降之置徹里路明設車里軍民府尋改宣慰使司

形勝江倚浪滄境接交趾

土產木香 沉香

木邦軍民宣慰使司

自司治東北至省城三十五程

建置沿革舊名孟都一名孟邦元置木邦路明初改木邦府後改軍民宣慰使司

土產響錫 胡椒

孟養軍民宣慰使司

自司治北至省城三十七程

建置沿革地名香栢城元置雲遠路明初改為府後尋改孟養軍民宣慰使司

山川鬼窟山

勢險隘

土產琥珀 碧瑣

鱗

巨莽有四足膽解諸藥毒

馬

矮小如驃

緬甸軍民宣慰使司

自司治東北至省城三十八程其境南至海

建置沿革古西南夷不知何種其地舊有江頭太

公馬來安正國蒲甘緬王五城元置邦牙宣慰

司明改緬甸軍民宣慰使司

山川金沙江緬人特以爲險

土產象 樹頭酒樹類櫻高五六丈結實大如掌

割實取汁成酒其葉卽兜羅錦石油
貝葉也寫緬書用之

搽毒 椰子 白氎布

八百大甸軍民宣慰使司自司治北至省城三十八程

建置沿革世傳土酋有妻八百各領一寨因名八

百媳婦元初征之道路不通而返明內附立八

百大甸軍民宣慰使司

土產象土酋畜之騎坐 白檀香 安息香

老撾軍民宣慰使司自司治西北至省城六十八程

建置沿革俗呼曰撾家古卽越裳氏明永樂初內

附立老撾軍民宣慰使司

土產犀 乳香 西木香

孟定府自府治東北至省城二十八程

建置沿革舊名景麻元立孟定路明朝改孟定府

領安撫司一

土產香櫟比之南安府者尤大

孟良府自府治北至省城三十八程

建置沿革蠻名孟指自古不通中國明內附置孟

良府

南甸宣撫司 自司治東北至省城二十二程

建置沿革舊名南宋元置南甸路明初為南甸府

永樂間改為南甸州正德間改宣撫司

山川南牙山 上有石梯夷人以此據險林木陰翳廣百餘里 小梁河

土產孔雀 叫鷄 晝夜依鳴 紅藤篾 夷婦用為腰飾

干崖宣撫司 自司治東北至省城二十三程

建置沿革其地舊名干賴燠夷居之元內附置

鎮西路明初為鎮西府復改干崖宣撫司

山川雲晃山 上有瀑布即雲晃河之源也 雲晃河 司治南

土產土綿 白氎布 白蓮花 竹翹 大如兔至肥可食

隴川宣撫司 自司治至省城二十六程

建置沿革舊為麓川地皆燠夷所居元置麓川路

明初置麓川平緬宣慰司正統間土酋思任發

叛討平之卒其司後復置隴川宣撫司與龍把

土產孔雀 芋 大者長一尺二三寸

威遠州 自州治東北至省城二十九程

建置沿革唐南詔銀生府之地舊為濮落雜蠻所

居元置威遠州明朝因之

土產鹽 境內莫蒙寨有河汲水澆炭火土煉之則成細鹽交易无秤斗以小篾羅量之

灣甸州 自州治東北至省城二十程

建置沿革蠻名細賧元內附屬鎮康路明置灣甸

州編戶五里

土產茶

境內孟通山所產亦類陽羨茶穀雨前採者香

芭蕉

開花結實味甘可食

鎮康州

自州治東北至省城二十三程

建置沿革蠻名石賧本黑爨所居元內附立鎮康

路明初為鎮康府尋改為州

土產鱗膽

可解諸毒

水乳香

大藥

其大如斗味極甘

大候州

自州治東北至省城二十三程

建置沿革蠻名孟祐白夷所居元屬麓川路明朝

初立大候長官司後改為州

山川阿輪山

危峻巒巒蒼翠蔚然

瀾滄江

孟祐河

土產垂絲竹

枝葉軟皆下垂

金剛纂

青色狀如刺桐性最毒

訶子

鈕兀長官司

自司治北至省城一十六種

建置沿革蠻名也兀自古不通中國明宣德間歸

附立鈕兀長官司

茫市長官司

自司治東北至省城二十三程

建置沿革其地舊曰怒謀曰大枯賧曰小枯賧即

唐史所謂茫施蠻也元內附立茫施路明初置

茫施府後改為茫市長官司

山川青石山

峭拔千仞奇怪萬狀

麓川江

金沙江

產金

雲南

土產香橙 橄欖 芋 蔗 藤

樹立於天長宮園 尋改為外

寒置於華蠻谷 此天自古不風中國 則宜嶺間

陸天長宮同 越未北六軒

土產垂絲竹 出嶺南 金剛纂 出嶺南 晴干

山川阿嶺山 嶺南 關食工 孟新阿

