

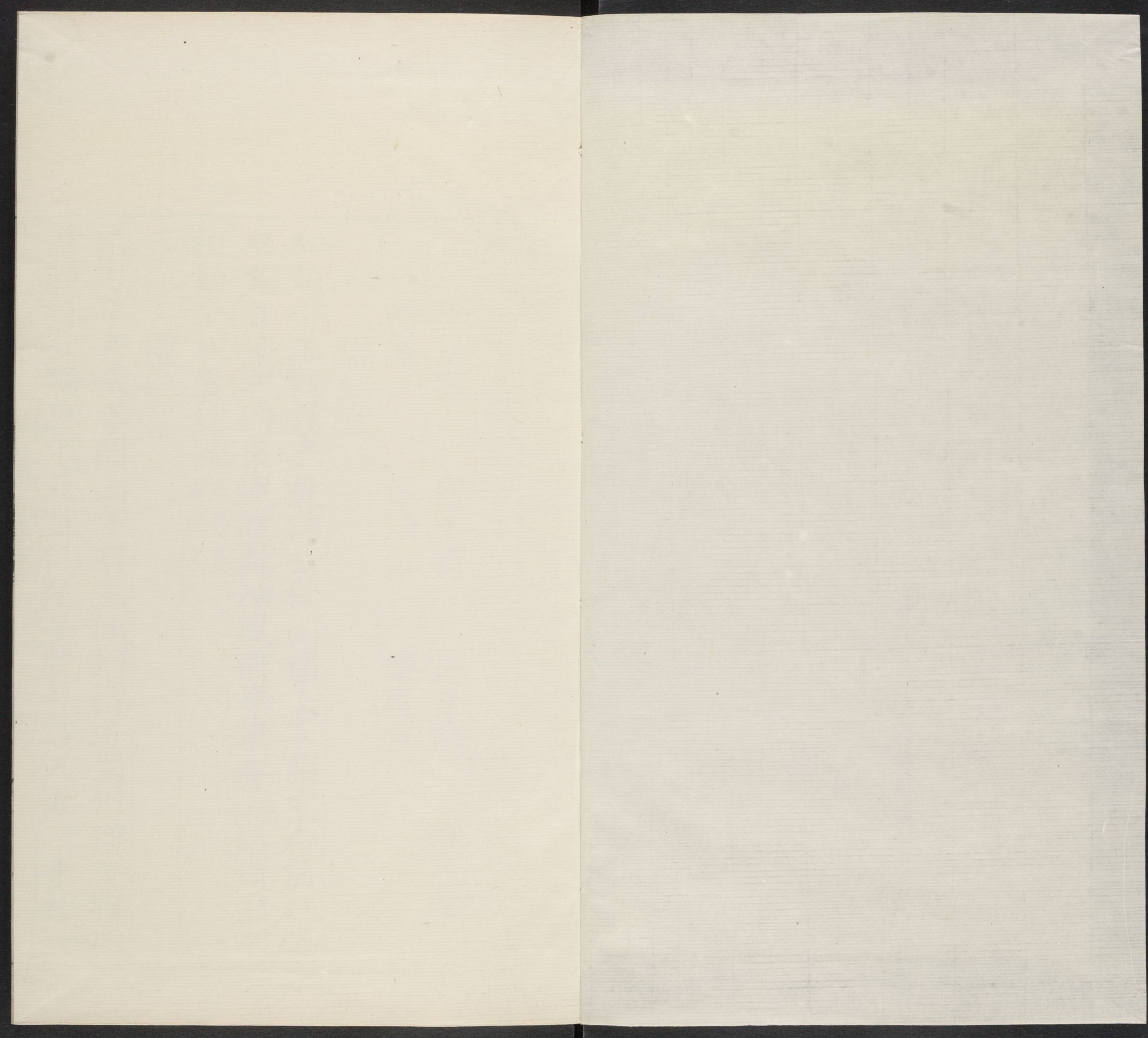
~~T 5213 / 0441~~

T 5214.4

23

4

3



唐詩紀事卷第七十二

僧法宣

僧中寤

僧子蘭

僧靈一

僧靈一

僧清江

僧廣言

僧法宣

和趙郡王觀妓應教詩云桂山留上客蘭室命淫妖城
中畫眉黛宮內束纖腰舞袖風前舉歌聲後嬌周郎不
相顧今日管絃調法宣真觀問人

僧中寤

儀鳳中青城翠園山下有王仙柯得道蜀州僧中寤以
詩贈之云瞻思不及望仙兒早晚并霞入太清手種一

唐詩紀事卷第七十二

僧法宣

僧中寤

僧子蘭

僧靈一

僧清江

僧廣宣

僧法宣

和趙郡王觀妓應教詩云桂山留上客蘭室命淫妖城
中畫眉黛宮內束纖腰舞袖風前舉歌聲後嬌周郎不
相顧今日管絃調法宣貞觀間人

僧中寤

儀鳳中青城翠園山下有王仙柯得道蜀州僧中寤以
詩贈之云瞻思不及望仙兄早晚昇霞入太清手種一

哈佛大學
圖書館
藏
印

僧靈澈

株松未老爐燒九轉藥新成心中已得黃庭術頭上應
無白髮生異日却歸華表柱得教凡俗並聞名自是復
隱後山更不復遇

僧子蘭

飲馬長城窟詩云游客長城下飲馬長城窟馬嘶聞水
腥為浸征人骨豈不是流泉終不成潺湲洗盡骨上土
不洗骨中冤骨若不流水四海有還魂空留嗚咽聲聲
中疑是言

秋日思舊山云六言成言上國繁華豈謂帝城羈旅十
點五點殘螢千聲萬聲秋雨白雲江上故鄉月下風前
困處欲去不去遲遲未展平生所行

襄陽曲云為憶南州人移家大堤住千帆萬帆來過盡
門前去

太平里尋兵部裴郎中云不語淒涼無限情荒堦行盡
又重行昔年住此人何見空有槐花秋草生

贈行脚僧云世界曾行遍全無行可脩炎涼三衲共生
死一身体片斷雲隨體稀疎雪滿頭此門無所着不肯
暫淹留

貪誠云多求待心足未足旋傾覆明知貪者心求榮不
求辱

觀碁云拂局盡消時能因點路遲長頭初得計格手待
無疑寂默親遺景疑神入過思共歲多少意不語兩相
知

僧靈澈

生於會稽本湯氏字澄源與吳興詩僧皎然遊皎然薦
之包佶李紆以是上人之名由二公而颺貞元中遊京
師緇流嫉之造飛語激動中貴人浸誣得罪徙汀州後
歸會稽元和十一年終於宣州劉夢得曰詩僧多出江
右靈一導其源護國襲之清江揚其波法振公之如么
絃孤韻瞥入人耳非大音之樂獨吳興畫公能備衆體

澈公承之至如芙蓉園新寺詩曰經來白馬寺僧到赤
烏年謫汀州云青蠅為弔客黃犬寄家書可謂入作者
閩域豈獨雄於詩僧間耶

初到汀州云初放到滄州前心詎解愁舊交容不拜臨
老學梳頭禪室白雲去故山明月愁幾年猶在此北戶
水南流

元日觀郭將軍早朝云欲曙九衢人更多千條香燭照
銀河今朝始見金吾貴連馬縱橫避玉珂

九日和于使君思上京親故云清晨有高會實從出東
方楚俗風煙古汀州草木涼山清來遠思菊意在重陽

唐詩紀事卷七十二
心憶華池上從容駕鷺行皎然亦賦云霽景滿水國我
公望江城碧山與黃花爛熳多秋情搖落見松栢歲寒
比忠貞歡娛在鴻都是日思朝英

柳宗元韓漳州書報澈上人亡因寄二絕云早歲京華
聽越吟聞君江海分逾深他時若寫蘭亭會莫畫高僧
支道林又云頻把瓊書出袖中獨吟遺句入秋風桂江
日夜流千里揮淚何時到甬東又聞澈上人亡寄侍郎
揚文云東越高僧還姓湯幾時瓊珮觸鳴璫空花一散
不知處誰採金英與侍郎

權載之送上人廬山回歸沃州序云吳興長老晝公綴

六義之清英首冠方外入其室者有沃州澈上人心冥
空無而迹寄文字故語其夷易如不出常境而諸生思
慮終不可至其變也如風松迭韻冰玉相扣層峯千仞
下有金碧聳鄙夫之目如不敢視三復則淡然天和晦
於其中故睹其容覽其詞者知其心不待境靜而靜况
會稽山水自古絕勝東晉逸民多遺身世於此夏五月
上人自鑪峯言旋復于是邦予知夫拂方袍坐輕舟泝
沿鏡中靜得佳句然後深入空寂萬慮灑然則嚮之境
物又其穉穉也鄙人方景行企尚之不暇惡敢以離群
為嘆

唐詩集卷之三十一
澈與劉夢得友善夢得送僧仲端東遊末句呈澈云一
旦揚眉望沃州自言王謝許同遊憑將雜體三十首寄
與江南湯惠休

權載之酬以詩代書見寄云蓮花出水地無塵中有南
宗了義人已取貝多翻半字還將陽燄論三身碧雲飛
處詩偏麗白月圓時性本真更喜開緘銷熱惱西方社
裏舊相親

載之月夜宿澈上人房云此身會逐白雲去未洗塵纓
還自傷今夜幸逢清淨境滿庭秋月對支郎

劉長卿送師云蒼蒼竹林寺杳杳鐘聲晚荷笠帶殘陽

青山獨歸遠

長卿酬師相招云石澗泉聲久不聞獨臨長路雪紛紛
如今漸欲生黃髮願脫頭冠與白雲

澈於東林寺寄陳立二侍郎云年老心閑無外事麻衣
草坐亦容身相逢盡道休官去林下何曾見一人

張祐題澈上人舊房云寂寞空門支道林滿堂新板舊
知音秋風吹葉古廊下一半繩床燈影深祐又寄詩云
老僧何處寺秋夢遶江濱獨樹月中鶴孤舟雲外人榮
華長指幻衰病久觀身

呂溫在道州戲贈云僧家亦有芳春興自是禪心無滯

唐詩紀事卷七十二
三
境君看池水湛然時何曾不受花枝影

僧靈一

新泉詩云泉源新湧出洞徹映纖雲稍落芙蓉沼初淹
苔蘚文了將空性淨素與衆流分若對清宵月冷然夢
裏聞劉長卿和云東林一泉出復與遠公期石淺寒流
處山空夜落時夢閑聞細響慮淡向清漪動靜皆無意
唯應道者知

與亢居士青山潭飲茶云野泉煙火白雲間坐飲香茶
愛此山岩下維舟不忍去清溪流水暮潺潺

送陳允初卜居麻源云欲向麻源隱能尋謝客蹤空山

幾千里幽谷第三重巖宇寧須葺荷衣不待縫因君見
生事為我謝喬松

送人得蕩子歸倡婦云垂涕憑回信為語柳園人情知
獨難守又是一陽春

高仲武云自齊梁以來道人為文者多矣少有入其流
一公乃能刻意精妙與士大夫更唱遞和不其偉歟泉
湧堦前地雲生戶外峯

靈一大曆正元間僧也

酬皇甫冉西陵見寄云西陵潮信滿島嶼沒中流越客
依風水相思南渡頭寒光生極浦落日映滄洲何事揚

帆去空驚海上鷗

溪行即事云近水山更碧入林溪轉清不知伏牛地潭
洞何縱橫曲岸煙初合平湖月未生孤舟屢失道但聽
秋泉聲

重還宜豐寺云載過招隱寺重會息心期樵客問歸日

山僧寄別詩野雲陰遠甸秋水漲前陂勿謂頻來此吾

今不好竒

酬皇甫冉西陵見寄以下
三章姚合取為極玄集

酬皇甫冉將赴無錫雲門寄別云湖南通古寺來往意
無涯欲識雲門路千峯向若耶春山子猷宅古木謝敷
家自是長借隱那云相去賒

靜林精舍梁武隱所有鍾磬古物云靜林溪路遠蕭帝
有遺踪水擊羅浮磬山鳴于闐鐘燈傳三世火樹老萬
株松無復煙霞色空聞昔卧龍

雨後尋天目山問元駱二公溪路云昨夜雲生天目東

春山一雨幾回風林花併逐溪流下欲上龍門通不通

無錫下三章高仲武
取為中興間氣集

自大林與韓明府歸郭中精舍云野客中舟楫相携復
一歸孤煙生暮景遠岫帶春暉不道還山是誰云向郭
非禪門有通隱喧寂共忘機

陳羽送靈一上人云十年勞遠別一笑喜相逢又上青

山去青山千萬重

嚴維哭靈一上人云一公何不住空有遠公名共說春
山路今時不可行舊房松更老新塔草初生經論傳緇
侶文章遍墨卿禪林枝幹折法宇棟梁傾誰復脩僧史
應知傳已成

靈一宿天柱觀詩云石室入投宿仙翁幸見容花源隨
水遠洞府過山逢泉湧堦前地雲生戶外峯中宵自入
定非是欲降龍

皇甫冉小江懷靈一上人云江上年年春草津頭日日
人行借問山陰遠近猶聞薄暮鐘聲

靈一自青山詣於潛道中呈元八居士云茗水灘行淺
潛州路漸深參差遠岫色迢迤野人心凍澗冰難釋秋
山日易陰不知天目下何處訪雲林

錢起寄靈一上人初歸雲門寺云寒山白雲裏法侶自
招携竹逕通城下松門隔水西同期沃州去不作武陵
迷彷彿心知處高峯是會稽

僧清江

夕次襄邑云何處成吾道經年遠路中客心猶向北河
水自歸東古戍鳴寒角疎林振夕風輕舟唯有月那與
故人同

唐詩集卷之三
病起云身世足堪悲空房卧病時卷簾花雨滴掃室竹
陰移已覺生如夢堪嗟壽不知未能通法性詎可免支
離

宿嚴維宅簡章八元詩云佳期會不遠甲第即南鄰惠
愛偏相及經過豈厭頻秋光林葉動夕霽月華新莫話
羈栖事平原是主人

贈淮西賈兵馬使云破虜功成百戰場天書親拜漢中
郎應門旌旆春風起對客絃歌白日長堦下聞雞花乍
折營南試馬柳初長由來楚蜀多同調感激逢君共異
鄉

九日菊花韻應制可訝東籬菊能知節候芳細枝青玉
潤繁蕊碎金香浮氣疑朝露濃滋帶夜霜泛盃傳壽酒
應共樂時康

僧廣宣

李益重陽夜集蘭陵居與宣供奉聯句益云蟋蟀催寒
服茱萸滴露房酒巡明刻燭籬菊暗尋芳宣云新月知
秋露繁星混夜霜登高今夕事九九是天長

九月十五日夜宿鄭尚書網東亭望月寄社給事云霜
天昨夜宿東齋松竹交陰愜素懷迥出風塵心得地可
憐三五月當堦清光滿院思情見寒色臨門笑語諧霄

漢路殊從道合往來人自不相乖鄭綱奉酬宣上人九月十五日東亭望月見贈因懷紫閣舊遊云中年偶逐鴛鸞侶弱歲多從麋鹿群紫閣道流今不見紅樓禪客早曾聞松齋月朗星初散苔砌霜繁夜欲分一覽綵牋佳句滿何人更詠惠休文

中秋夜獨遊安國寺山亭步月李益遲明至寺中求與聯句宣云九重城接天花界三五秋分一夜風行聽漏聲雲散後遙聞天語月明中益云含涼閣近通仙掖承露盤高出上宮誰問獨愁圖外理清談不與昨宵同

李益與師携瘦樽歸杏園聯句益云千畦抱甕園一酌

瘦樽酒唯有沃州僧時過杏溪叟宣云追歡君適性獨飲我空口儒釋事雖殊文章意多偶

王起於會昌中放第二榜宣以詩寄賀曰從辭鳳閣掌絲綸便向青雲領貢賓再闢文場無枉路兩開金榜絕冤人眼者龍化門前水手放鶯飛谷口春明日定歸台席去鶴鶴原上共陶釣起和云延英面奉入春闈亦選功夫亦選竒在冶只求金不耗用心空學秤無私龍門變化人皆望鶯谷飛鳴自有時獨喜向公誰是證彌天上士與新詩劉夢得和云禮闈新榜動長安九陌人人走馬看一日聲名遍天下滿城桃李屬春官自吟白雪

銓辭賦指示青雲惜羽翰借問至公誰即可支郎天眼
定中觀元微之和王侍郎酬宣上人詩云渥洼徒自有
權竒伯樂書名世始知競走墻前希得售高懸日下表
無私都中紙貴流傳後海外金填姓字時珍重劉餘因
首薦為君送和碧雲詩

宣會昌間有詩名與劉夢得最善宣寄居在蜀與常令
公唱和詩劉荅云碧雲佳句久傳芳曾向成都住草堂
振錫常過長者宅披文猶帶令公香一時風景添詩思
八部人天入道場若許相期同結社吾家本自出柴桑
退之有廣宣上人頻見過詩云三百六句長擾擾不衝

風雨即塵埃又慙朝士無裨補空愧高僧數往來學道
窮年何所得吟詩竟日未能回天寒古寺遊人少紅葉
窓前有幾堆

樂天別宣上人云上人處世界清淨何所似似彼白蓮
花在水不著水性真悟泡幻行潔離塵滓脩道未幾時
身心俱到此嗟予牽世網不得長休止離念與碧雲秋
來朝夕起

宣以應制詩示樂天時詔許上人居安國寺紅樓以詩
供奉樂天有詩云道林談論惠休詩一到人天便作師
香積筵承紫泥詔昭陽歌唱碧雲詞紅樓許住請平銀

唐詩紀事卷第七十三
時
鑰翠輦陪行謁玉墀惆悵其泉曾侍從與君前後不同

李益贈宣大師云一國沙彌獨解詩人人道勝惠休師
先皇詔下徵還日今上龍飛入內時看月憶來松寺宿
尋花思作虎溪期因論佛地求心地祇說常吟是住持

唐詩紀事卷第七十二

唐詩紀事卷第七十三

僧法振

僧常雅

僧隱求

僧法照

僧泠然

金地藏

僧皎然

僧護國

僧含曦

僧法振

月夜泛舟云西塞長雲盡南湖片月斜漾舟人不見卧
入武陵花

趙使君生子晬日詩云老骨貴天生肌膚片玉明見人
空解笑弄物不知名國器嗟猶小風神望益清抱來芳
樹下時聽鳳凰聲

唐人遊閩越云不須行借問為爾話閩中海島春冬雨
江帆來去風道遊玄度宅身寄朗陵公此別何傷遠如
今關塞通

疾愈寄友人云哀樂暗成疾卧中芳月移西山有清士

孤峭不可追擣藥曙林靜汲泉陰澗遲微蹤與麋鹿遠

謝裘羊知姚合人遊閩以下二章
極玄集

題天長阮少府湖上客歸云孤棹移官舍新農寄楚田

晴林渡海日春草長湖煙對卧閑鷗戲談經稗子賢佳

期更何許應向笑臺前

陳九溪中草堂云溪草落濺濺魚飛入稻田早寒臨洞

月輕素卷簾煙頰憤題新句篆衣象古賢曙花開秀色

三十六峯前

送韓侍御自使幕巡海北云微雨空山洗夜兵繡衣朝

拂海雲清幕中贈策心應苦馬上題詩卷已成離筵莫

惜花園醉古道猶看夢草生因說元戎能破虜高歌一

曲隴關情

李益與振同賦應門照綠苔益詩云宮闕何年月應門

何歲苔清光一以照白露共徘徊珠履久行絕玉房重

未開妾心正如此昭陽歌唱來

李益送賈弇秘校東歸寄振上人云北風南鴈數聲悲

况指前林是別時秋草不堪頻送遠白雲何處更相期
山隨疋馬行看落落路入寒城獨去遲為向東州故人道
江淹已擬惠休詩

僧常雅

題伍相廟云蒼蒼古廟映林巒漠漠煙霞覆石壇精鬼
不知何處在威風猶入浙江寒

僧隱求

石橋琪樹云山上天將近人間路漸遙誰當雲裏見知
欲渡仙橋

僧法照

送禪師歸新羅云萬里歸鄉路隨緣不算程登山百衲
敝過海一杯輕夜宿依雲色晨齋就水聲何年持貝葉
却到漢家城

寄錢郎中云閉門深樹裏閑足為經過四馬不為貴一
僧誰奈何稻苗家自有香飯乞時多寄語嬋娟客將心
向薜蘿

僧泠然

宿九華化城寺庄詩云佛寺孤庄千嶂間我來詩境強
相關巖邊樹動猿下碛雲裏錫鳴僧上山松月影寒生
碧落石泉聲亂噴潺湲明朝更躡層霄去誓共煙霞到

老閑

冷然唐末僧也

金地藏

新羅國王子也至德初落髮航海隱於池之九華山送童子下山詩云空門寂寞汝思家禮別雲房下九華愛向竹欄騎竹馬懶於金地聚金沙添瓶澗底休招月烹茗甌中罷弄花好去不須頻下淚老僧相伴有煙霞

僧皎然

姓謝字清晝吳興人靈運十世孫居杼山顏真卿為刺史集文士撰韻海皎然預其論著貞元中集賢院取其

集藏之于頤為序

嘗於舟中杼思作古體十數篇求合常蘇州常大不喜明日戲其舊製乃極稱賞云向不但以所工見投而猥希老夫之意人各有所得非卒得至晝大服其鑒裁之精

訪陸羽云太湖東西路吳王古山前所思不可見歸鴈自翩翩何山賞春茗何處弄春泉莫是滄浪子悠悠一釣舡

舟行懷閻士和云二月湖南春草遍橫山渡口花如霰相思一日在孤舟空見歸雲兩三片

山雪云夕陽在西峯疊翠紫殘雪狂風卷絮回驚猿攀
玉折何意山中人誤報山花發

詠史云田氏門下客馮公衆中賤一朝市義還百代名
獨擅始知下客不可輕能使主人功業成借問高車與
珠履何如卑賤一書生又云獨負高世姿冥冥寄浮俗
卜子去不歸何人識荆玉驚春意不淺汚跡身豈辱鸞
鏃樂道遭蚪蟠其窘束五噫謫且正可以見心曲

思歸示說公云桐江春信早憶在故山時靜夜風鳴磬
無人竹掃埽猿來觸淨水鳥下啄寒梨何物關吾事歸
心自有時

題審道士新亭云何處好攀躋新亭俯舊溪坐中千里
近簷下四山低小浦依林曲回塘遶郭西桃花春滿地
歸路莫相迷

懷舊云一坐西林寺從來未下山不因尋長者無事到
人間宿雨愁為客看花咲未還空懷舊山月童子念經
閑

陪盧中丞閑遊山寺云野寺出人境捨舟登玉峯林開
明見月萬壑靜聞鐘擁燭明山翠交麾動水容如何股
肱守塵外得相逢

同裴錄事樓上望月云退食高樓上湖山向晚晴桐花

落萬井月影出重城水竹涼風起簾幙暑氣清蕭蕭獨
無事因見蒞人情

仙女臺云寂寂舊桑田何時女得仙應無雞犬在空有
子孫傳古木花猶發荒臺路未遷暮來雲一片疑是欲
歸年

陪盧使君登樓送方巨之還京云萬里汀洲上東樓欲
別難春風潮水漫正月柳條寒旅逸逢魚浦清高愛鳥
冠雲山寧不起今日上長安

尋陸鴻漸不遇云移家唯帶郭野逕入桑麻近種籬邊
菊秋來未著花叩門無犬吠欲去問西家報道山中去

歸來日每斜

酬崔侍御見贈云買得東山後逢君小隱時五湖遊不
厭相署迹如遺儒服何妨道禪心不廢詩一從居士說
長破小乘疑

箬溪春興云春生箬溪水雨後漫流通芳草行無盡清
源去不窮野煙迷急浦斜日起微風數處承流望依稀
似剡中

湖南草堂讀書招李少府云削去僧家事南池便隱居
為憐松子壽還卜道家書藥院常無客茶樽獨對余有
時招逸吏來飯野中蔬

宿吳匡山破寺云雙峯百戰後真界滿塵埃蔓草沁空
壁悲風起故臺野花寒更發山月暝還來何事池中水
東流獨不回

宿法華寺云心與空林共杳冥孤燈寒竹自熒熒不知
何處小乘客一夜風來聞誦經

答李季蘭云天女來相試將花欲染木禪心竟不起還
捧舊花歸

酬鄭判官湖上見贈云歲歲湖南隱已成如何星使忽
知名沙鷗慣識無心客今日逢君不解驚

贈韓武康云山僧雖不飲沽酒飲陶潛此興唯無別多

為俗士嫌

常蘇州寄皎然云吳興老釋子野雪蓋精廬詩名徒自
振道心常晏如想茲栖禪夜見月東峯初鳴磬驚岩壑
焚香滿空虛夙慕端成舊未識豈為踈願以碧雲思方
君怨別餘茂苑文華地流水古僧居何當一遊詠倚閣
吟躊躇

皎然詩式著偷語詩例云如陳后主詩日月光天德取
傅長虞日月光太清上三字語同下二字義同偷義詩
例云如沈佺期詩小池殘暑退高樹早涼歸取柳潭太
液滄波起長楊高樹秋偷勢詩例云如王昌齡詩手携

雙鯉魚目送千里鴈悟彼飛有適嗟此罹憂患取嵇康
目送歸鴻手揮五絃俯仰自得遊心太玄詩式云詩有
跌宕格二品一曰越俗其道如黃鶴臨風貌逸神王香
不可羈郭景純遊仙詩左挹浮丘袖右拍洪崖肩鮑明
遠詩舉頭四顧望但見松栢繁荆棘鬱叢叢中有一鳥
名杜鵑言是古時蜀帝魂聲音哀苦鳴不息羽毛憔悴
佀人髡飛走樹間啄蟲蝗豈知往日天子尊念茲變化
非常理中心惻隱不能言二曰駭俗其道如楚有接輿
曾有原壤外示驚俗之貌內藏達人之度郭景純遊仙
詩嫦娥揚妙音洪崖領其頤王梵志道情詩我昔未生
時冥冥無所知天公彊生我生我復何為無衣使我寒
無食使我饑還你天公我還我未生時賀知章放達詩
云落花真好些一醉一回顛盧照隣漫作云城狐尾獨
傲山鬼面參譚涵沒格一品曰淡俗此道如夏姬當壚
似蕩而貞吳楚之風雖俗而正古歌曰華陰山頭百尺
井下有流泉澈骨冷可憐女子來照影不照其餘照斜
領調笑格一品曰戲俗漢書云匡鼎來解人頤蓋說詩
也此一品非雅作足以為談笑之資矣李白狂詠女媧
弄黃土搏作愚下人散在六合間濛濛若埃塵
微雨云片雨拂簷楹煩襟四座清霏微過麥隴蕭瑟傍

唐詩紀事卷七十三
蒹城靜愛和梅落幽聞入竹聲朝觀趣無限高詠寄閑情

題廢寺云武陵罹亂後真界積塵埃殘月照秋水悲風送古臺居人今已盡棲鴿暝還來不到無生理應堪賦七哀

賦得啼猿送客三峽云萬里巴江外三聲月峽深何年有此路幾客共霑襟斷壁分重影流泉入苦吟淒淒別離後聞此更傷心

微雨以下三章姚合取為極玄集

僧獲國

贈張駙馬斑竹拄杖詩云此君與我在雲溪勁節竒文勝杖藜惟有歲寒堪贈遠玉階行處愿提携

護國江南人攻詞翰題醴陵玉仙觀歌云王喬一去空仙觀白雲至今疑不散星垣松殿幾千秋徃徃笙歌下天半瀑布西行過石橋黃精採根還採苗路逢一人擎一椀松花夜雨風吹滿又言家住在東坡白犬相隨邀我過南山石上有碁局曾使樵夫爛斧柯

張謂哭護國上人云昔喜三身淨今悲萬劫長不應歸北斗多是向西方舍利衆生得袈裟弟子將鼠行殘藥椀蟲網舊繩床別起千花塔空留一草堂支公何處在

神理竟茫茫

僧含曦

盧仝訪含曦上人云三入寺曦未來轆轤無繩井百尺
渴心歸去生塵埃曦酬云長壽寺石壁盧公一首詩渴
飲即不渴饑食即不饑鯨吞海水盡露出珊瑚枝海神
知貴不知價留向人間光照夜

唐詩紀事卷第七十三

唐詩紀事卷第七十四

僧文秀

僧尚能

僧揆白

僧無可

僧神穎

僧懷濬

僧應物

僧可朋

僧雲表

僧文秀

端午詩云節分端午有誰言萬古傳聞為屈原堪笑楚
江空浩浩不能洗得直臣冤

秀唐末詩僧也鄭谷喜秀上人相訪詩有它夜僧堂宿
論詩更入微之句又次韻秀上人長安寺居言懷云舊
齋松老別多年香社人稀喪亂間出寺只知趨內殿閉

門長似在深山又重訪秀上人云展畫長懷吳寺殿耳
茶偏賞雪溪泉又寄題詩僧秀公云靈一心傳清塞心
可公吟後楚公吟近來雅道相親少唯仰吾師所得深
好句未停無暇日舊山歸老有東林吟曹孤窞其寥落
多謝携筇數訪尋秀商僧也而居長安以文章應制故
谷送遊五臺詩云內殿評詩切身回心未回

僧尚能

中秋旅懷云所畜惟騷雅兼之得回窮望鄉連北斗聽
雨帶西風稼穡村坊遠煙波路逕通冥搜清絕句恰似
有神功

僧棲白

中秋夜月云尋常三五夕不是不嬋娟及到中秋半還
勝別夜圓清光疑有路皓色爽無煙自古人皆玩年來
更一年

哭劉得仁云為愛詩名剛到此風魂雪魄去難招直教
桂子落墳上生得一枝怨始銷

送造微上人遊五臺及禮本師云寒空金錫響欲過渭
陽津極目多來鴈孤城少故人與師難久別於法本相
親又對清涼月中宵與宿因

送僧歸舊山云談空與破邪獻壽復瑩家白日得何偈

青天落幾花傳燈皆有分化宿獨無涯却入中峯寺還
知有聚沙

曹松薦福贈白上人云才子紫檀衣明君寵顧時請昇
高坐懶書卷重臣遲瓶勢傾圓頂刀聲落碎髭還聞穿
內禁隨駕進新詩

李洞贈白上人云險倚石屏風秋濤夢越中前朝吟侶
散故國講流終此地聞巴狄南山見磧鴻樓高驚雨濶
木落覺城空兔滿期姚監蟬稀別楚公淨瓶光照客柱
杖朽生蟲平地塔千尺半空燈一籠祝光談幾句旋鶴
海潮東

洞又哭白上人云聞說孤窓卧化時首摩羅雨滴空池
吟詩堂裏秋開影禮佛燈前夜照碑賀雪已成金殿夢
看濤終負石橋期逢山對月還惆悵爭得無情似祖師

僧無可

中秋翫月云蟾亘天地靜三五對塔明照耀起諸夜光
芒掩衆星影寒池更澈雲冷樹稍青枉值中秋夜長乖
宿洞庭

夏晚陪姚合員外遊金州南池云柳暗青波漲衝萍復
嫩苔張筵白鳥下掃岸使君來洲島秋應沒荷花晚盡
開高城吹角絕騶馭尚徘徊

唐詩集卷七十五
三
冬日寄僧友云歛屨入寒竹安禪過漏聲高杉殘葉落
深井凍痕生罷磬風枝動懸燈雪屋明何當招我友乘
月上方行

白閣未歸日青門又值春句半天傾瀑溜數里見廬峯
句右張為取作主客圖

秋夜宿西林寄賈島云暗蟲喧暮色默思坐西林聽雨
寒更盡開門落葉深昔因京邑病併起洞庭心亦是吾
兄弟遲回共至今

秋日寄厲玄云楊柳起秋色故人猶未還別離何自苦
少壯豈能閑夜雨吟殘燭秋城憶遠山何當同一見語

默此林間

廬山寺云千峯盤磴盡林寺昔年名步步入山影房房
聞水聲多年人跡絕殘月石冰清便可求居止安閑過
此生

題青龍寺僧房云從誰傳法印不離上方禪夕磬城霜
下寒房竹月圓煙殘衰月畔客住積雲邊未隱滄洲去
時來於此禪

新年作云然燈朝復夕漸作長年身紫閣未歸日青門
又值春掩關寒過盡出定草生新自有林中趣誰驚歲
月頻

贈圭峯禪師云絕壑禪床底泉分落石層露澆高頂草
雪隱下方燈朝滿傾心客溪連學道僧半旬持一食此
事有誰能

金州別姚合云日日西亭上春留到夏殘言之離別易
免以道途難山出一千里溪行三百灘松間樓月裏秋
入五陵寒

姚合送無可往越州云清晨相訪門前立麻履方袍一
少年懶讀經文求作佛願攻詩句覓成仙芳春山影花
連寺觸夜潮聲月滿缸今日送行偏惜別共師文字有
因緣

李洞贈可上人云寺門和鶴倚香杉月吐秋光到思嚶
將法傳來穿泱漭把詩吟去入嵌岩模糊書卷煙嵐滴
狼籍衣裳瀑布緘不斷清風牙底嚼無因內殿得名衙

僧神穎

和王季文題九華山云衆嶽推分野九華鎮南朝彩筆
凝空遠崔嵬寄青霄龍潭古仙府靈藥今不凋瑩為滄
海境煙霞作荒標造化心數竒性狀精氣饒玉樹鬱玲
瓏天籟韻蕭寥寂寂尋乳竇兢兢行石橋通泉漱雲母
藉草縈香茗我在幽且深君賞昏復朝稀達發清唱片
片霜凌颺

宿嚴陵釣臺云寒谷荒臺七里洲賢人永逐水東流獨
猿叫斷青天月千古冥冥潭樹秋

僧懷濬

梯歸郡僧懷濬不知何所人乾寧初知來藏往皆有神
驗刺史于公以其惑衆繫而詰之乃以詩代通狀云家
在閩山西復西其中歲歲有鶯啼如今不在鶯啼處鶯
在舊時啼處啼又詰之復有詩云家在閩山東復東其
中歲歲有花紅而今不在花紅處花在舊時紅處紅守
異而釋之詳其詩意似在海中得非杯渡之流乎出北

夢瑣言

僧應物

龍潭云石激懸流雪滿灣五龍滑溜野雲間漸收雷電
九峯下且飲溪潭一水間浪引浮槎依北岸波分曉日
浸東山回瞻四面如看畫須信遊人不欲還

題化城寺云平高選處創蓮宮一水縈流處處通畫閣
晝開紅日畔禪房夜掩碧雲中平川不見龍行兩幽谷
遙聞虎嘯風偶與友人論法要真元浩浩理無窮
應物大中時江南詩僧也與羅鄴倡酬作九華山記

僧可朋

可朋丹稜人少與延讓為風雅之友有詩千餘篇號玉

壘集題洞庭詩云水涵天影濶山拔地形高贈友人曰
來多不似客坐久却垂簾歐陽炯以此比孟郊賈島言
其好飲酒貧無以償酒債故特賙之可朋自號醉髡贈
方干詩云月裏豈無攀桂分湖中空賞釣魚休杜甫舊
居云傷心盡日有啼鳥獨步殘春空落花寄齊已云唯
陪北楚三千客多話東林十八賢劉公詩話云有詩僧
讀洪州滕王閣詩謂守者詩捻不住何不除却守云僧
能佳乎即吟曰洪州太白方積翠滿宮蒼萬古遮新月
半天無夕陽守異之然南方浮屠能詩者多矣予嘗見
可朋詩云虹收千嶂雨潮弄半江天又云詩因試客分

題僻甚為饒人下着低不減唐人

出詩話

孟昶廣政十九年賜詩僧可朋為文是歲酷暑中歐陽
命同僚納涼於淨衆寺依林亭列樽俎衆方懽適寺之
外皆耕者曝背烈日中耘田擊腰鼓以適倦可朋迺作
耘田鼓詩以贄歐陽衆賓朋遽命撤飲詩曰農舍田頭
鼓王孫遙上鼓擊鼓兮皆為鼓一何樂兮一何苦上有
烈日下有焦土願我天公降之以雨令桑麻熟倉箱富
不饑不寒上下一般言雖淺近而極於理君子謂可朋
諫而歐陽善聽焉

朋賦洞庭云周極八百里疑眸望則勞水涵天影濶山

一唐詩紀事卷七十四
拔地形高賈客停非久漁翁轉幾遭颯然風起起又是
鼓濤濤

僧雲表

寒食詩云寒食悲看郭外春野田無處不傷神平原纍
纍傷新塚半是去年來哭人

唐詩紀事卷第七十四

唐詩紀事卷第七十五

僧虛中

僧貫休

僧齊己

殷七七

許碛

許宣平

裴脩然

僧虛中

寄中條司空圖侍郎詩曰門徑放蕨垂往來投刺稀有
時聞御札特地掛朝衣嶽信僧傳去天香鶴帶歸他年
二南旨無復更衰微開一作開又云遙製短褐成一劔動精
靈白晝夢仙島清晨禮道經黍苗侵野逕桑椹汚閑庭
肯要為隣者西南太華青圖贈虛中云十年華嶽峯前
住只得虛中兩首詩言得其意趣也

虛中宜春人也遊瀟湘山水與齊已尚顏棲蟾為詩友
住湘西栗城寺潭州馬氏子希振侍中好事每出迎納
於閣虛中好燒火煙昏彩翠去後又復粉飭又題馬侍
郎池亭云嘉魚在深處幽鳥立多時

聽軒轅先生琴云訣妙與功精通宵膝上橫一堂風冷
淡千古意分明坐客神魂靜巢禽耳目傾酷哉商紂世
曾不遇先生

芳草云綿綿芳草綠何處動深思金谷人亡後沙場日
暖時龍鱗藏有瑞風雨灑無私欲採蘭蕙蕙清香可贈
誰

善卷壇云耕荒鑿原時高趣在希夷大舜欲遜國先生
空歛眉五溪清不足千古美無虧縱遣亡淳者何人投

所思

亡淳字
傳疑

經賀監舊居云不戀明皇寵歸來鏡水隅道裝汀鶴識
春醉釣人扶逐朶雲如吐成行雁似驅蘭亭名景在蹤
跡未為孤

贈屏風岩棲蟾上人云崑房高且靜住此幾寒暄鹿麝
安禪石狷啼乞食村朝陽生樹罅古路透雲根獨我閑
相覓淒涼碧洞門

泊洞庭云槐柳未知秋依依館驛頭客心俱念遠時雨

自相留浪沒貨魚市帆高賣酒樓夜來仍展轉故里在
南州

僧貫休

姓姜氏字德隱婺州蘭溪人錢鏐自稱吳越國王休以
詩授之曰貴逼身來不自由幾年勤苦蹈林丘滿堂花
醉三千客一劍霜寒十四州萊子衣裳宮錦窄謝公篇
詠綺霞羞他年名上凌煙閣豈羨當時萬戶侯鏐諭改
為四十州乃可相見曰州亦難添詩亦難改然閑雲孤
鶴何天而不可飛遂入蜀以詩授王建曰河北河南處
處災惟聞全蜀少塵埃一瓶一鉢垂垂老千山得

得來秦苑幽棲多勝景巴歛陳貢愧非才自慙林藪龍
鍾者亦得親登郭隗臺建遇之甚厚建二年召令誦近
詩時貴戚皆坐休欲諷之乃稱公子行云錦衣鮮華手
擎鶻閑行氣貌多輕忽稼穡艱難揔不知五帝三皇是
何物建稱善貴倖皆怨之休與齊已齊名有西嶽集十
卷吳融為之序卒死于蜀

休每得句云只堪供養佛故懷贈武昌棲一云風清江
上月霜灑月中砧得句先呈佛無人知此心

休工篆隸初在荊州成中令問其筆法曰此事須登壇
而授詎可草草言之成怒遮放黔中因為病鶴詩曰見

訖氣清邪不入不知爾病自何來

赤旃檀塔六七級白菡萏花三四枝禪客相逢只彈指
此心能有幾人知石霜問曰如何是此心休不能答石
霜云汝問我答休即問之霜云能有幾人知

唐寇亂休避地渚宮荆帥高氏優待之館於龍興寺會
有謁宿話時政不治乃作酷吏詞以刺之云霰雨灑灑
風吼如斲有叟有叟暮投我宿吁嘆自語云太苛酷如
何如何掠脂幹肉吳姬唱一曲等閑破紅束韓娥唱一
曲錦段鮮點屋寧知一曲兩曲歌曾使千人萬人哭不
惟哭亦白其頭饑其族所以祥風不來和風不復蝗号

蟹号東西南北遂離荆門直趨井絡上蜀主陳情之詩
春山行云重疊太古色濛濛花雨時好山行恐盡流水
語相隨黑壤生紅黍黃犢領白兒因思石橋日曾與道
人期

晚泊湘江懷古云煙浪漾秋色高吟似得隣一林湘渚
月千古獨醒人岸濕穿花遠風香禱廟頻只應諛佞者
到此不傷神

天台老僧云獨往無人處松龕嶽雪侵僧中九十獵雲
外一生心白髮垂不剃青眸笑更深猶能指孤月為我
暫開襟

唐詩紀事卷七十五
寒夜思廬山賈生云山兄詩僻甚寒夜更何為覓句如
頑坐嚴霜打不知石膏粘木履崖栗落水池近見禪僧
說生涯勝往時

雪夜寄友人云皓彩中宵合開門失所從何年今夜意
共子老孤峯氣射燈花落光侵壁罅濃唯君心似我吟
到五更鍾

苦熱云松桂晝不動陽鳥飛半天稻麻難結實沙石欲
生煙毒氣仍干扇高枝不立蟬舊山多積雪歸去是何
年

途中逢周朴云東西南北路相遇共興衰世獨無知己

子從何處來菊衰芳草在程遠宿煙開倘遇中興主還
應不用媒

題律師院云律中鱗角者高淡出塵埃芳草不曾觸幾
生如此來壑風吹磬斷杉露滴花開如結林中社伊余
愿一陪

言詩云經天緯地物動必是仙才幾處覓不得有時還
自來真風含素髮秋色入靈臺吟向霜蟾下終須神鬼
哀

休糧僧云不食更何求自由終自由身輕嫌衲重天旱
為民愁應噐誰將去生堂蟻不遊會須傳此術歸去老

林立

觀地獄圖云峨峨非劒閣有樹不堪攀佛手遮不得人心似等閑固王應未雪白起更何顏盡日空彈指忘忘塵世間

山居五首云休話喧譁事事難山翁只合住深山數聲清磬是非外一箇閑人天地間綠圃空堦雲冉冉異禽靈草水潺潺無人為向君王道岩桂枝高正好攀又云誰是言休即便休清吟孤坐碧溪頭三間茆屋無人到十里松關獨自遊明月清風宗炳社夕陽秋色庾公樓修心未到無心地萬種千般逐水流又云心心心不住

希夷石室巉岩白髮垂惜竹不除當路笋愛松留得礙人枝焚香開卷雲生砌卷箔冥心月在池無限故人頭盡白不知頭白又何之又云自古浮華能幾朝逝波終日去濤濤漢王廢苑生秋草吳主荒宮入夜濤滿屋黃金機不息一頭白髮氣猶高豈知物外金仙子甘露天香滴毳袍又云翠竇煙霞畫不成桂香瀑沫雜芳馨撥霞掃雪和雲母掘石移松得茯苓好鳥傍花窺玉磬嫩苔和水汲金瓶從他人笑從他笑地覆天翻也只寧經東林寺云白萼葡萄花露滴滴碧苾芻草雨濛濛田地更無塵一點是何人合住其中

夜夜曲云蟪蛄切切風騷騷芙蓉噴香蟾蜍高孤燈耿
耿征婦勞更深撲落金錯刀
古意云乾坤有清氣散入詩人脾聖賢遺清風不在惡
木枝千人萬人中一人兩人知憶在東溪日花開葉落
時幾擬以黃金鑄作鍾子期

僧齊已

僧齊已有詩名住襄州謁鄭谷獻詩云高名喧省闥雅
頌出吾唐疊嶽供秋望無雲到夕陽自封脩藥院別下
着僧林幾夢中朝事久離鴛鴦行谷覽之云請改一字
方可相見經數日再謁稱已改得詩云別掃着僧林谷

嘉賞結為詩友

還人詩卷云李賀李白遺機杼散在人間不知處聞君
收在芙蓉江日聞鮫人織秋浦金梭割割文離離吳姬
越女羞上機鴛鴦浴煙鸞鳳飛澄江曉映餘霞輝仙人
手持玉刀尺寸寸酬君與珠璧裁作霞裳何處披紫皇
殿裏深相覓

後唐明宗太子從容好作歌詩高輦又多依附之觀碁
詩云看他終一局白却少年頭

齊已中秋詩云東林莫礙漸高勢四海正看當路時從
榮果謀不軌唱和者言涉嫌疑皆就誅惟齊已得荆帥

高令公匿而獲免

中秋月云空碧無雲露濕衣衆星光外湧清規東樓莫
礙漸高勢四海正看當路時還許分明吟皓魄肯教幽
暗取丹枝可憐半夜嬋娟影正對五侯殘酒卮

早行云舟子相呼起長沙未五更幾看星月在猶帶夢
魂行鳥亂村林迥人喧水柵橫蒼茫平野水慚愧遠峯
名

詠鴈云瀟湘水暖全迷鶴邏迤川寒只有鷗誰向孤舟
憶兄弟坐看連鴈渡橫橋

詠鷺云何事經年悶好音暖風催出轉喬林羽毛新刷

陶潛菊喉舌初調叔夜琴怕雨並棲紅杏密避人雙入
綠楊深曉來枝上千般語似共桃花訴舊心

夏日草堂作云沙泉帶草堂紙帳卷空床靜是真消息
吟非俗肺腸園林坐清影梅杏嚼紅香誰住原西寺鐘
聲送夕陽

寄方干處士鑑湖舊居云賀監舊山川空來近百年聞
君與琴鶴終日在漁舡島路深秋石湖燈半夜天雲門
幾回去題徧好林泉

寄錢塘羅給事云嘖嘖嘔讒書無人誦子虛傷心天祐
末搔首懿宗初海樹青叢短湖山翠點踈秋濤看足否

羅剎石邊居

戊辰歲湖中寄鄭谷郎中云白髮久慵簪常聞病亦吟
瘦應成鶴骨閑想似禪心上國楊花亂滄洲荻筍深不
堪思翠巘西望獨沾襟

劍客云拔劍遶殘罇歌終便出門西風滿天雪何處報
人恩勇死尋常事輕讐不足論翻嫌易水上細碎動離
魂

歸鴈云塞開春已暖連影起蘋風雲夢千行去瀟湘一
夜空江人空舉網虜將又虛弓莫失南來伴衡陽樹即
紅

東林作寄金陵知己云十八賢真在時來拂榻者已知
前事遠更結後人難泉滴勝清磬松香掩白檀憑君聽
朝貴誰欲馭簪冠

山寺喜道士至云閏年春過後山寺始花開還有無心
者閑尋此境來鳥幽聲忽斷茶好味重迴知住南岩久
冥心坐綠苔

老將云破虜與平戎曾居第一功名時不用武白首向
秋風馬病霜飛草弓閑鴈過空兒孫已成立膽氣亦英
雄

聞貫休下世云吾師詩匠者真箇碧雲流爭得梁太子

重為文選樓錦江新塚樹婆女舊山秋欲去焚香禮啼
猿峽阻脩

登祝融峯云援鳥共不到我來身欲浮四邊空碧落絕
頂正清秋宇宙知何極華夷見細流壇西獨立久白日
轉神州

賜孫生云見君詩自別君是斷詩人道出千途外功爭
一字新寂寥中影迹霜雪裏精神待折東堂桂歸來更
苦辛

邊上云漢地從休馬胡家自牧羊都來消帝道渾不用
兵防草上孤城白沙翻大漠黃秋風起邊鴈一一向瀟

湘

行路難云下浸與高盤不為行路難是非真險惡反覆
作峯巒濛濛愧同時黑朱慚汚處丹令人畏相識欲畫白
雲看

觀水云范蠡東浮闊靈均北泛長誰知遠煙浪別有好
思量故國門前急天峯照裏忙難收樓上興渺漫正斜
陽

聽李先生琴云仙子弄瑤琴仙山杉月深此聲含太古
誰聽到無心灑石霜千片噴空瀑萬尋何人傳指法携
向海中岑

唐詩紀事卷之五
寄陸龜蒙云萬卷功何用徒稱處士休閑歌太古石醉
卧洞庭秋道在誰開口詩成自點頭中間欲相訪尋便
阻戈矛

自題云禪外求詩妙年來鬢已秋未曾將一字容易謁
諸侯掛夢山皆遠題名口盡幽敢言梁太子傍採碧雲
流

聽泉云落石幾萬仞冷聲飄遠空高秋初雨後半夜亂
山中祗有照壁月更無吹葉風省曾廬嶽聽到曉與僧
同

宿簡寂觀云萬壑雲霞影千峯松桂聲如何教下士容

易信長生月共虛無白香和沈澹清閑尋古廊畫記得
列仙名

觀燒云獵獵寒蕪引承風勢不還放來應有主焚去到
何山焰入空濛裏煙飛蒼莽間石中有良玉惆悵但傷
顏

齊已本姓胡名得生詩名多湖湘間與鄭谷為詩友
殷七七

殷七七名文祥周寶舊於長安識之及寶移鎮浙西七
七忽至寶禮貌益勤每醉吟曰琴彈碧玉調爐養白珠
砂解造逡巡酒能栽頃刻花鶴林寺杜鵑花寺僧云貞

元中外國僧自天台鉢盂中以藥養其根來植於此寺
僧飭花院或見女子遊花下或謂花神也一日寶謂七
七曰鶴林寺花天下奇絕嘗聞能開頃刻花可開於重
九乎曰可乃前二日往鶴林寺宿中夜女子謂七七曰
妾為上玄命下司此花非久即歸閨苑今與道者開之
來日晨起寺僧訝花漸折至九日爛熳後經兵火其花
遂亡

許碣

碣遊江淮間常醉吟曰閨苑花前是醉鄉拈翻王母九
霞觴群仙拍手嫌輕脫謫向人間作酒狂

碣自稱高陽人少為進士累舉不第後得道於峨眉山
許宣平

新安人也常掛一花瓠及曲竹枝醉則歌曰負薪朝出
賣沽酒日西歸路人莫問歸何地穿白雲行入翠微好
事者題于壁李白自翰林出東遊覽詩嘆曰仙人也

裴脩然

唐道士裴脩然楚州刺史思訓之子為人詼諧強學不
成一名好詩酒善丹青鮮絲竹開元中嘗夜醉臨街犯
禁乃為詩曰遮莫鬢髮動須傾滿滿盃金吾如借問但
道玉山頽官不罪之也出張彥遠名畫記

唐詩紀事卷第七十五

唐詩紀事卷第七十六

僧太易

僧惟審

僧滄浩

僧良乂

僧志定

僧棲蟾

僧曇翼

僧清塞

僧無悶

僧文益

僧脩睦

僧景雲

僧太易

贈司空拾遺云侍臣何事辭雲階江上微吟見雪花望
闕未承丹鳳詔開門空對野人家陳琳草奏才還在王
粲登樓興不賒高館更容塵外客仍令歸路待瑤華

僧惟審

賦得聞曉鶯啼云卷簾清夢後芳樹引流鶯隔葉傳春

意穿花送曉聲未調雲路翼空負桂林情莫盡關西興
羈愁正散生

別友人云一身無定處萬里獨銷魂芳草迷歸路春衣
滴淚痕幾時同旅食向夜宿江村欲識異鄉苦空山啼
暮猿

春日旅懷呈知己云生涯萬事有蒼蒼應任流萍便越
鄉春水獨行人漸遠故園歸路夜空長一聲隔浦猿啼
夜數滴驚心淚滿裳不為知音皆鮑叔信憑江上去茫
茫

僧滄浩

留別嘉興知己云一坐東林寺從來未下山不因尋長
者無事到人間宿雨愁為客寒禽散未還空懷舊山月
童子誦經閑此詩已載
僧皎然下

僧良乂

秋山荅盧鄴云風泉只向夢中聞身外無餘可寄君當
戶一輪唯曉月掛簷數片是秋雲右張為取此詩於主
客圖

僧志定

唯有罇前今夜月當時曾照墮樓人句梧桐葉老蟬聲
死一夜洞庭波上風句右張為取作主客圖

僧棲蟾

再宿京口院詩云灘聲依舊水溶溶岸影參差對梵宮
楚樹七回凋敗葉江人兩至宿秋風蟾蜍竹老搖踈白
蕙蕩池乾落謝紅多為支郎念行止晚來生計轉如蓬
牧童云牛得自由騎春風細雨飛青山青草裏一笛一
簑衣日出唱歌去月明撫掌歸何人得似爾無是亦無
非

短歌行云蟾光堪自咲浮世懶思量身得幾時活眼開
終日忙千門無壽藥一鏡有愁霜早向塵埃外光陰任
短長

宿巴江云江聲五千里瀉碧急於弦不覺日又夜爭教
人少年一汀巫峽月兩岸子規天山影似相伴濃遮到

曉舡

遊邊云邊雲四顧濃饑馬咬枯叢萬里八九月一身西
北風戍營天正黑戰馬雪多紅昨夜東歸夢桃關晚色
中

寄南嶽元泰布袖云曹溪入室人終老甚孤群四十餘
年內青山與白雲松和巢鶴看巢共野猿分海內僧來
說高名自小聞

僧曇翼

招隱詩云連峯數千里脩林帶平津雲起遠山翳風至
黃荒榛茅茨隱不見雞鳴知有人躡蹻踐其跡處處見
遺薪乃知百代下固有上皇民

僧清塞

贈王道士云藥力資蒼鬢應非舊日身一為嵩嶽客幾
葬洛陽人冰縫瓢探水雲根斧斫薪關西往來熟誰得
水銀銀

山舍愁思云一從雲水住曾不下西岑落木故園在秋
庭積葉深泉流通井脉蟲響出墻陰靜夜更聲徹寒燈
獨自吟

早秋別盧玄休云此別經歲久唯約半年回野渡人初
過前山雪未開鴈群逢曉斷秋色映春來是夜蘆花宿
嚴家有釣臺

贈幻群法師云北京師別後南越幾聽砧住久白髭出
講長黃葉深香連隣舍像磬徹遠巢禽寂寞應關道何
人見此心

送耿逸人南歸云南行隨越僧舊業一池菱兩鬢已如
雪五湖歸挂罾夜濤鳴柵鎖寒葦露舡燈此去應無事
却來期未能

辭姚合云波濤千里隔抱疾亦相尋會宿逢高燒辭歸

唐詩集卷之六
閣心
值雨淋叢桑山店迥孤燭海舡深尚有重來計知無省

早秋過郭勁書齋云暑消崗舍清閑坐有餘情石水生
茶味林風減扇聲遠雲收海雨靜角捨山城此地秋吟
苦時來逸菊行

送宴上人云絕頂無禪侶長懷落髮師齋歸門掩雪講
徹樹生枝沙井泉澄疾秋鐘韻盡遲將行誰請住又爽

禁城期

送康沼歸建業云南朝秋色滿歸去思如何帝業空城
在民耕壞塚多月明臺獨上粟綻寺頻過籬下西江闊

相思見白波

贈栢岩禪師云野寺絕依念空山曾徧行老來披衲重
病起讀經生乞食嫌村遠尋溪愛路平多年栢岩住不
記栢岩名

贈胡僧云瘦形無血色草履着從穿閑語似持呪不眠
同坐禪背經來漢地袒膊過冬天情性人難會遊方應
信緣

贈絕粒僧云一齋難過日况復更休糧養力時行道聞
鐘不上堂唯留煨藥火不寫化金方舊有山厨在從僧
請作房

晚秋江館云病寄西州居帶城傍門高柳一蟬鳴澄江
月上見魚擲荒徑葉乾聞犬行越嶠夜無侵閣影寺鐘
涼有隔原聲故園賣盡休歸去湖水秋光空自平
贈李道士云布褐高眠石竇春迸泉多濺黑紗巾昂頭
說易當閑客落手圍碁對俗人自筭天年窮甲子誰同
兩夜守庚申擬歸太華何時去他日相逢乞藥銀
秋日同朱慶餘懷少室舊隱云曾居少室黃河畔秋夢
長懸未到迴扶病十年離水石思歸一夜隔風雷荒齋
幾度僧眠起晚菊頻經鹿踏來燈下此心誰共說傍松
幽逕幾多苔

宿隱靜寺云一宿五峯盃渡寺虛廊中夜磬聲分竦林
未落上方月幽澗忽生平地雲高鳥背泉生靜景遠人
當燭想遺文暫來此地歇勞足望斷故園滄海濱

湘漢懷傑公云一宿空山聽水流仍同賈客坐孤舟遠
書來隔巴陵雨雙鬢去驚彭蠡秋不擬為身謀舊業終
求斷穀隱高丘吾宗尚作無慘者中夜廢吟生旅愁
重陽詩云雲木踈黃秋滿川茱萸風裏一樽前幾回為
客逢佳節曾見何人再少年霜報征衣冷斜指鴈驚幽
隱泣雲泉古來醉樂皆難得當取窮通委上天
師東洛人姓周氏少從浮圖法遇姚合而返易名賀初

與賈長江無可齊名賀哭栢岩詩云林逕西風急松枝
講杪餘凍鬣亡夜剝遺偈疾時書地爍焚身後堂空卧
影初此時頻淚下曾省到吾廬時島亦有詩云苔覆石
床新師曾過幾春寫留行道影焚却坐禪身塔院關松
雪房廊鎖露塵自嫌雙淚下不是解空人時謂相侔云
兩鬢已垂白五湖歸釣魚句夜濤驚柵鎖寒葦露舡燈
句谷水生茶味林風減扇聲句磬徹遠巢禽句伊流背
行客嶽響答清猿句
右張為取作主客圖
唐有周賀詩即清塞也

秋宿洞庭云洞庭初葉下旅客不勝愁明月天涯夜青
山江上秋一官成白首萬里寄滄洲只被浮名繫寧無
愧海鷗

巴陵秋思云揚州已寒色楚田方刈禾歸心病起切敗
葉夜來多細雨城蟬噪斜陽嶠客過故鄉餘業在香隔
洞庭波

岳陽樓云平楚起寒色杪秋猶未還世情何處淡湘水
向人閑空翠隱高鳥夕陽歸遠山孤舟萬餘里惆悵洞

庭間

三詩作
周賀

方干懷賀云就枕忽不寐孤懷興嘆初南譙收舊曆上

苑絕來書暝雪細
聲積晨鐘寒韻踈
侯門昔彈鋏曾共
食無魚

僧無悶

暮春送人云折柳亭邊手重携
江煙淡淡草萋萋
杜鵑不顧離人意更向落花枝上啼
寒林石屏云草堂無物伴身閑
惟有屏風枕簟間
本向他山求得石却於石上看他山

僧文益

看牡丹云擁毳對芳叢
由來趣不同
髮從今日白花是去年紅
艷色隨朝露馨香逐晚風
何須待零落然後始

知空

觀木平和尚云木平山裏人
貌古年復少
相看陌路同
論心秋月皎
懷衲線非蠶
助歌聲有鳥
城闕今日來一
謳曾已曉

僧脩睦

秋日閑居云是事不相關
誰人似此閑
卷簾當白晝
移榻對青山
野鶴眠松上
秋苔長雨間
嶽僧頻有信
昨日得書還

宿岳陽開元寺云竟夕凭虛檻
何當與歎頻
往來人自老
今古月長新
風送沉魚唱
松踈露鶴身
無眠鍾又動

幾客在迷津

雪中送人北遊云雖知心去速其柰雪飛頻莫咲無危
道雖平更隱人遠郊光接漢平野色通秦此去迢遙極
却回應過春

送邊將云人盡有離別而君獨無嗟言將身報國敢望
祿榮家戰思風吹野鄉心月滿沙歸期定何日塞北樹
無花

睡起作云長空秋雨歇睡起覺精神看水看山坐無名
無利身偈吟諸祖意茶輟去年春此外誰相識孤雲到
砌頻

賣松者云求利有何限將松入市來直饒人買去也向
柳邊栽細葉猶粘雪孤根尚惹苔知君用心錯舉世重
花開

落葉云雨過閑田地重重落盡紅翻思向春日肯信有
秋風幾處隨流水河邊亂暮空祇應松自立而不與君
同

落花云一片又一片等閑苔面紅不能延數日開亦是
春風公子歌聲歇詩人眼界空遙思故山下經雨兩三
叢

題田道者院云入門自空寂真箇出家兒有形鬼不見

無心人謂癡古岩寒栢對流水落花隨欲別一何懶相
見所恨遲

題東林云欲去不忍去徘徊吟逸廊水光秋淡蕩僧好
語尋常碑古苔文疊山晴鐘韻長翻思南嶽上欠此白
蓮香

思齊已上人云同人與流俗相謂好襟靈有口不他說
長年自誦經水聲秋後室山色晚來庭客問修何法指
松千歲青

送玄恭禪師云去去去何往一盂兼一瓶水邊寒草白
島外晚峯青宿處林聞虎行時天有星回期誰可定浮

世重者經

三生石云聖迹誰會得每到亦徘徊一尚不可得三從
何處來清宵寒露滴白晝野雲隈應是表靈異凡情安
可猜

僧景雲

老僧云日照西山雪老僧門始開凍瓶粘柱礎宿火陷
爐灰童子病歸去鹿麋寒入來齋鐘知漸近枝鳥下生
臺

溪叟云溪翁居處靜溪鳥入門飛早起釣魚去夜深乘
月歸露香菰米熟煙煖荇絲肥瀟灑塵埃外扁舟一草

衣

畫松云畫松一似真松樹且待尋思記得無曾在天台
山上見石橋南畔第三株

岑參有偃師東與韓樽同詣景雲上人即事云山陰老
僧解楞伽潁陽歸客遠相過煙深草濕昨夜雨雨後秋
風渡漕河空山終日塵事少平郊遠見行人少尚書磧
上黃昏鐘別駕渡頭一歸鳥

唐詩紀事卷第七十六

天

畫松云畫松一似真松樹且待尋思記得無曾在天台

山上見石橋南畔第三株

岑參有暇師東與韓搏同詣景雲上人即事云山陰老
僧解楞伽頽陽歸客遠相遇煙深草濕昨夜雨雨後秋
風渡漕河空山終日塵事火平郊遠見行人少尚書磧
上黃昏鐘別駕渡頭一暉鳥

唐詩紀事卷第七十六

