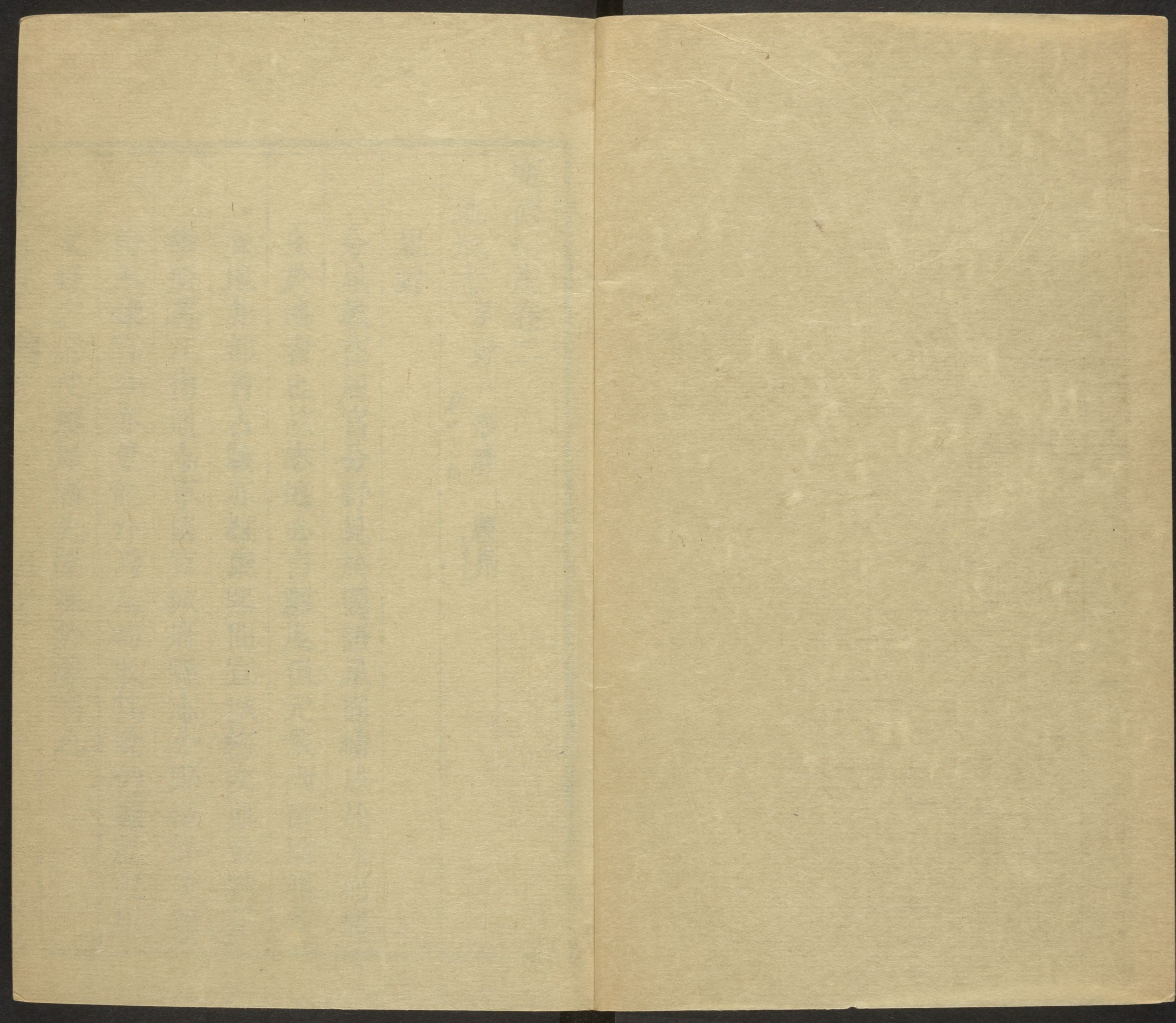


CHINESE - JAPANESE LIBRARY OF
HARVARD - YENCHING INSTITUTE
AT HARVARD UNIVERSITY
MAY 7 1940

T 3200/0823.83 1

3



廣德州志卷二

地域志

星野

形勝

疆界

星野

分星載在周官分野見於國語星固精成於天而體
生於地者也故志地必言躔度但元象幽微揣測多
異地非都會占驗亦難康熙間宣城梅文鼎最精星
學所著江南通志寧國宣城府縣志分野極詳廣德
舊本隸宣今亦豈能外焉為約取其說仍據經史原
文錄之庶使履厚者先凜凜於戴高也

哈佛大學漢和
圖書館珍藏印

廣德府志
卷二

史記天官書斗江湖牽牛婺女揚州又曰二十八舍主十

二州斗秉兼之所從來尚矣

寧國府志云江湖揚州互文猶言斗牛女揚州耳非謂三星有專屬也然斗與牛女自有當分屬者斗穿雲漢而吳跨長江是斗當屬吳牛女稍離於雲漢而越稍遠於長江是牛女當屬越左氏謂越得歲而吳伐之必受其凶時必歲在牛女而不在斗否則越得歲吳亦得歲何以吳受其凶乎故今江南浙西諸郡屬吳當占斗其浙東諸郡屬越當占牛女此本唐一行之說而推衍較明故錄之

漢書地理志吳越斗分野也今之丹陽吳分也

晉書天文志州郡躔次魏太史令陳卓范蠡鬼谷先生等

並云斗牽牛須女吳越揚州又云丹陽入斗十六度

唐書天文志斗在雲漢間當淮海下流為吳分

宋史天文志南斗六星南星者魁星也石申曰一主吳二會稽三丹陽四豫章五廬江六九江寧國府志云據申所言則漢順帝永和四年七月熒惑入南斗犯第三星其應當止在丹陽何九江亦有攻沒州縣之賊此分星之不准也李淳風作晉志以斗十六度入丹陽夫一斗宿耳必割此度入丹陽必又將割出度之某分某秒入丹陽之某邑不已鑿乎且其所分星亦多與左傳不合此分度之不准也今祇附見之

明清類天文分野書斗三度至女一度星紀之次也直隸

所屬之廣德州屬斗分明史天文志同

案此主二十八舍言之然列宿分繫十二宮故洪武

時輯天文分野書兼次舍為說且惟此鑿指廣德故

首列之

周禮保章氏注星紀吳越也正義云吳越在南星紀在北不依國地所在者此古分封日歲星所在之辰國屬焉故也吳越二國同次者同年度受封故也

左思吳都賦上當星紀劉淵林注爾雅曰星紀斗牽牛吳分野

晉書天文志陳卓言郡國所入十二次度數南斗十二度至須女七度為星紀於辰在丑吳越之分野屬揚州

隋書地理志作吳越得其分野楊門諸志引之脫野字

唐書天文志斗牽女星紀也初南斗九度中南斗二十四度終女四度又曰星紀得雲漢下流百川歸焉故其分野自南河下流窮南紀之曲東南負海為星紀

江南通志星紀吳分廣德州建平縣

案此主十二次言之保章氏注云九州中諸國封域於星亦有分焉其書亡矣堪輿雖有郡國所入度非古數也今其存可言者十二辰之次也星紀吳越云云鄭氏意以左傳梓慎禘竈等所說皆以歲星占國災祥其應如響故特取之但其分屬之辰賈氏以始

受封日爲斷已屬可疑且星有歲差宮有移動寧國府志云周簡王丁亥冬至日在斗二十三度大雪日在斗八度故以斗八度至女八度爲星紀斗牛女之度多在焉左氏言斗牛分者皆曰星紀以此也若唐堯甲辰冬至日在虛七度大雪日在女三度則以女三度至危十三度爲星紀而虛危之度旣在星紀斗牛之度在析木矣如以析木爲燕星紀爲吳越不將以斗牛爲燕虛危爲吳越乎至明嘉靖間冬至日在箕三度大雪日在尾六度則又以尾六度至斗九度

爲星紀而尾箕之度在星紀斗牛之度在元枵矣如以元枵爲齊星紀爲吳越不又將以牛女爲齊尾箕爲吳越乎至列宿之斗牛女當雲漢下流終古不變吳越當長江末流亦終古不變其配合之象協應之理初無可疑則知主宿者是而主次者非也今考星紀躔度晉志載費直蔡邕二家不同其餘說者數十家其參差尙不離斗女至北魏正光厯則起斗一度至牛五度今用西法亦起箕三度半至牛初度十八分蓋以中氣過宮日躔星紀爲冬至則不惟南北至

有歲差卽十二次歲歲有差以星皆東行每一年行五十二秒故也斗牛女宿距黃赤道度歷代所測亦各小異元史疑其小有動移西法謂恒星隨黃道轉動歲歲不同然其所差不過分秒之間非若十二次之懸隔也

周禮保章氏正義引春秋文耀鉤云布度定紀分州繫象

蒙山以東至南江會稽震澤徐揚之間屬權星

續漢書天文志引星經云玉衡者斗九星也

諸志引之俱訛作七星

第六星主揚州常以五巳日候之辛巳爲丹陽

晉書天文志北斗七星四主吳

隋宋志同

案此以北斗爲占太史公言斗秉兼十二州而春秋文十四年字入北斗叔服以爲應在宋齊晉寧國府志謂北斗當以綱紀占不當以分野占理或然也七星一曰天樞二曰璿三曰璣四曰權五曰衡六曰開陽七曰瑤光見晉隋等志四主吳與春秋緯揚屬權星者合與星經第六星異占者竟何所適從也

史記天官書吳楚之疆候在熒惑占於鳥衡

漢志同

續漢書天文志引星經曰熒惑主霍山揚州荊州交州

隋書天文志熒惑主楚吳越以南

案此以五星及四七宿爲占火星在南朱鳥七宿亦在南故吳越之占候用之寧國府志云於理似可通然實不確五星周流列舍變動不居非若列宿之靜守一方專應一隅鳥卽井鬼分屬秦蜀周楚之野衡乃太微三

光之庭朝廷之位非列國之墟也又有以時日干支占者天官書丙丁江淮海岱漢志丙楚戌吳越是也又如五車五星東南主楚九坎十六星鄭北一星曰越天市垣二十二星東藩第六星曰吳越一有變異各以國占見於晉隋宋志雖有其文而未言其驗今并附存其說於此竊謂古者列國有星官有觀臺測候以時所謂詔救政訪序事也今州郡既皆不設獨救護日月之法率土攸同宣城志云薄蝕以各方正見者災深頗為近理西術以災變之時立十二宮皆以本地經緯度求其里差以定之如宣城緯度在赤道北三十一度北距省城三百二十里而北極出地差一度有奇其經度在省城正南稍西直京師東一度因考三極通幾云地平上經緯又宗天頂地平隨處不同則天頂亦隨處不同以北極出地高度定日高度即可以定天頂度揆日候星紀要云江南省北極高三十二度皖城北極高三十一度合諸宣城志所言東西以驗經度地平二百五十里應天一度廣德西距宣城一百六十里以里差圖考之正直京師東一度有奇南北以驗緯度宣城至京

師二千七百里與皖城同其北極出地均三十一度廣德至京師較皖城宣城只多八十里耳則北極出地亦三十一度有奇而經度亦在赤道北三十一度明矣何也天周三百六十度赤道平分天腹去南北二極皆九十度北極出地少則南極入地淺赤道亦昂而近天中北極出地高則南極入地深赤道亦近南而斜亘矣故北極既三十一度則赤道去天中而南必三十一度也然則廣德緯度去北極五十九度為天頂之數矣此則其畧可推者也

形勝 附諸景

南畿志吳之西疆故鄣之墟

會鞏鼓角樓記

山之鎮曰橫山水之

大曰桐川畿甸四州廣德居首

元混一方輿勝覽三峯拱其前溪流枕其後

郡志 案明一統志南畿

志引桐 泗志同

明史地理志西有橫山南有靈山西北有桐水東南有苦

嶺關路通浙江又有四安鎮

江南通志西接宣城北抵溧陽東與南皆界於浙川谷盤

紆襟帶吳越州南有桐水北流入丹陽湖西北有橫山

卽楚子重伐吳所至之衡山也建平東北有伍牙山相傳子胥伐楚道經於此州當往來之衝自昔然矣

周亮工州志序古桐汭地接金陵連浙越亦東南奧區

楊志鎖三吳而襟兩浙江南雄郡夾水爲城負山置郭

李志東接具區南通宣歙西控九華秋浦以達於秣陵亦

山澤間名壤孔道

屠隆北灣橋記

廣輿記山靈水秀故鄣名區

萬厯志大洞幽深奇特萬狀靈山瀑布奔湊千尺大溪東

遠拖白練以接天橫嶺西蟠擬青矛之插漢五老旋其

北三峯峙其南舊有十景建平鎮山端拱於前清澗枕

流於後左浮湖右赤山江東一奇觀也舊有八景

明一統志靈山泉石甲於一郡

高淳縣志天目山支分中夾震澤東去而順結浙之杭州

其東北自廣德度高淳之歇息瀧延袤重複結金陵之

鍾山而逆收萬里長江之水

建平縣志郎溪上接桐水下接碕湖縈紆回繞襟帶一邑

稍南鎮山端平如几乃縣治之近案而大巖之嶽崎高

峙大磊之蒼翠列嶺又爲遮護浮湖渟泓於左赤山標

奇於右西北有三溪之匯東南為茅山之挺秀而清澗
澄澈復枕於後

橫山遠眺

明范昌齡詩遠上橫山日未斜風光隨處望中賒宦情
清入梅邊雪世事紛如雨後麻烟柳半堤歌管市竹籬
幾處野人家欲摩瘡癩痊凋瘵憂國憂民髮易華
國朝潘鼎詩鳥道攀蘿上橫峰秀接天達觀空四塞流覽
遍三川鶴放平原外僧歸落照邊塵寰多理障至此一
超然甯謙詞調寄摸魚兒望橫山朝來爽氣西風吹
滿城闕禮斗臺空丹竈冷中有真人遺跡時恍惚見聖
井雲生風雨坐來歇神龍飛越更紅葉溪橋黃花籬徑
秋色自然別憑高處遐想當年節烈甚宏地下藏碧
古今成敗尋常事惟有忠魂難滅君莫說君不見穹窿
御墨題碑碣興亡倏忽聽烟寺
晚鐘雲堂暮磬鼓角郡樓月

大洞幽深

潘鼎詩巖穴何寥廓仙源不易窮重關銅結構懸磬玉
玲瓏寒暑坐中變津梁絕處通傳聞遊秉燭有路達崆
峒濮陽模詩日日遊山與未足秉燭晝遊入山腹山
腹崆瀨邃且奇仙人窟宅神龍伏尋山兼欲探龍珠歷
險窮幽千百曲清湍泱泱流丹泉白雪晶晶踏碎玉鍾
乳垂結幻奇形五色霞光真駭矚元關一竅路重穿別
有靈區開洞天仙田胡勿栽瑤艸更訝仙舟空倒懸却
怪頑仙深避客長嘯一聲驚龍眠前行若不憂途塞我
將深入
梯仙國

義蒼奇絕

潘鼎詩碧澗穿蒼岫靈泉出翠微境奇禽鳥適山險巖
薇肥洗藥真人去聞簫玉女歸何時登絕巘長嘯振塵
衣李國相詩一山風月住神仙花霧烟鬢憶昔賢白
石芋分丹竈火青泥飯冷玉溪泉閒雲封洞層層濕暖

日薰桃樹樹鮮我欲凌空
重喚起與君同訂養生篇

東湖漱澗

潘鼎詩四郊無巨浸惟此水為鄉
雨過魚龍躍風來藻荇香
一泓開鏡做獨釣引綸長
笑彼西湖勝徒多濃淡粧
李國相詩鷗浮玉宇鏡湖寬
繫馬山頭縱目觀黃鵠
雨高青艸浪綠楊風繡白
沙灘雲開瑪瑙千巖秀
水淨琉璃五月寒誰着茆
亭臨野岸小橋人影碧
闌干甯謙詞調寄摸魚兒
望東湖水天一色落霞孤
鷺相映吳頭越尾相銜
接十里堤平路淨堪嘯
咏嘆古往今來奔走利
名穿憑誰喚醒向石媳
山前花姑祠畔風月用
無盡臨流處萬壑千巖
奔競扁舟何日乘興義
蒼谷口人何在辜負詩
豪酒聖君莫問君不見
西湖西子相宜稱長江
牽恨把雨意空濛晴光
漱澗移向此中贈

石溪古意

范昌齡詩十八盤旋始覓踪
峯巒四合路潛通天光
雲影徘徊裏魚躍鳶飛
眺望中雨後漚添浮藻
綠風前枝墮落花紅端
然不是漁樵窟回首僧
敲百入鐘李國相詩重
疊山坳僻逕多烟霞入
路費摩挲新藤扶石松
崖掛野水牽沙竹塢過
截髮僧能畱古塔持花
佛未散香河雨餘一片
平林影幾處遙聞牧豎
歌

茅嶺新晴

潘鼎詩積雨逢初霽天清
烟靄收嶺頭僧晒衲溪
口渡橫舟瀑布懸丹嶂
莓苔襯石邱徑茅分郡
邑東望見桃州

三峯疊翠

潘鼎詩樓前峯競秀次第
數遙岑黛色分輕重嵐
光抹淺深相看無俗慮
靜對有遐心田海多遷
變筭螺自古今李國相
詩突兀雲開百雉聯振
衣極目成樓邊縈紆一
水澄秋影縹緲三山入
暮烟雨過嵐光青到地
風形勝

清黛色碧參天蓬蓬勃勃蒼冥裏知有英華育後賢
〔甯謙詞調寄摸魚兒〕望笄峯晚霞初歛浮空蒼翠欲滴
 文明正位南離上高聳千尋映日門漸闢儼正士端人
 指笏我冠立去天咫尺見萬井樓臺千村花柳繚繞侍
 中幘登樓處俯仰孰分主客山靈如在几席舊時門
 巷今何在惟有烏衣相識君莫惜君不見遼陽去後鷲
 飛翼人民非昔但城郭依然市朝不改萬古此山色

五老摩空

〔潘鼐詩〕萬仞凌霄漢巍峩未可攀雪花粧鶴髮彩渥
 童顏歲月容長懶乾坤許共閒問年都不荅昂首五雲
 間〔甯謙詞調寄摸魚兒〕望花巖五峯如掌天開屏障
 圖畫凝寒積素爭奇秀彷彿我眉殘夏常命駕向山北
 山南幾處逢僧舍高眠長話正茶鬪旗槍芋煨楮薇
 蕨又堪把淒涼處寒食棠梨初謝牛羊邱壠來下鳳
 毛塵尾凋零後且學漁樵耕稼君莫訝君不見希夷睡
 足華山罅百年猶乍待飛上峯頭呼來五老同把玉虬

跨

祠山真境

〔潘鼐詩〕冠冕鄣南郡神祠鎮郭西吼雷孤劍舊捧日萬
 松齊豹隱深遮塢龍沙曲護堤仙蹤時覲斗林杪見丹
 梯〔李國相詩〕嵯峩古廟鶴峯尊玉局仙人長子孫寶
 燦琳宮雕法几香團銀榜繡靈旛煮丹道士遺荒址汗
 馬英雄剩墨痕只有碧溪流不斷一聲清磬月當門

席帽奇踪

〔潘鼐詩〕四面林巒遶探奇上石臺山雖非泰岱境豈讓
 蓬萊岸幘雲中現苔衣雨後堆孟嘉如宴此露頂愧銜
 盃

右本州十景

石澗春遊

明宋之楫詩澗水澄涵碧吾來可濯纓幽懷宜地僻靜
影與心清細艸承裊軟垂楊拂袖輕融融憐物色去住
却忘情國朝衛廷璞詩春水初生夜雨懸琤琤碎玉
下郎川一堤風暖交花氣十里波平穩鷺眠荇菜有絲
縈夜月芹芽如雪裊晴烟閉中
聽罷滄浪後手把珊瑚上釣船

濤峯秋望

朱之楫詩絕頂攀衣上郎川此大觀星辰瞻處近世界
望來寬山閣飄空翠松風走急湍清冷便雅性欲去且
凭欄衛廷璞詩直是金鰲背上遊雲中歷歷見瀛洲
霜烘柏葉開丹嶂風捲松聲撼石樓指點山川交楚越
依稀烟樹接羅浮故園藜菊
花何似一餉飛鳧幾度秋

鴉山古蹟

朱之楫詩仙子今何在空遺舊釣臺溪深依宿莽石古
長莓苔野鳥猶飛逐閒雲自往來濠梁見魚樂與客暫

徘徊

鳳居奇踪

朱之楫詩春山何處好高覽見朝陽岡迥饒桐竹林深
宿鳳凰錦苔封寶洞珠露綴瑤房寄傲非因僻歌餘笑
狂楚

茅嶺凝青

朱之楫詩素有登臨興名山望不遙嵐光平積翠松色
迥干霄雲盡飛烟暮峯明過雨朝十年塵世慮到此覺
全消

伍牙飛翠

明呂盛詩楚相雄才第一流牙山疊疊拱神功殘碑剝
 落字痕沒古廟荒涼香篆浮雨過松陰青可掬烟侵苔
 色綠偏稠胥溪隔在梅花北登眺年年作勝遊國朝
 王家相詩楚尾吳頭第一山亭亭直上翠微間嵐光旋
 轉雲為壘峯勢離奇石作關虎阜舊陵猶隱隱瀨江
 殘水自潺潺秋風夜月精靈在伍相牙旗應往還

峽嶺疊秀

王家相詩屐痕深入碧蘿叢谷口旋開一線通嵐影陰
 濃多障日泉聲衝激欲翻風巫山縹緲浮雲外劍閣崎
 嶇棧道中此境向來名
 峽嶺西川佳景畧相同

石佛撐雲

朱之楫詩誰寫蓮花狀相看歲月深本來非掛錫久住
 若棲林星漢臨空樹松風度梵音生公能說法點首見
 禪心王家相詩卓錫峯頭便是家儼然色相破雲霞
 因緣秋後看楓葉機括春前示雨花面壁有形參九載

傳燈無語演三車補天未煉
 畱完質點首皈依避女媧

清溪漾月

國朝胡太冲詩石瀨星初流銀沙覆小洲月涵光似曙風
 靜淡於秋榜觸浪花散潮平練影浮孤城一帶水蒼靄
 望中收衛廷璞詩寒玉溶溶下碧川夜涼風細月娟
 娟柳垂弱影臨冰鏡魚帶清光上釣船素練忽飄鷗不
 定玉輪微動兔猶眠從今珍
 重浣紗女莫碎玻璃傍曉烟

赤阜蒸霞

胡太冲詩斷巖千仞立巉石一拳眠蒼水垂青蔓丹崖
 護紫烟朝暎添岸彩夕靄映山鮮我欲乘輕棹狂歌蘇
 子篇

平湖拍空

明湯賓尹詩南湖湖影澗桑樹遠微茫噪水鳥頭壯牽
舟艸尾長晚山烟後翠初月日邊黃漂泊知予事翻愁
近故鄉國朝方聘詩平湖鋪曉綠映日動浮光驚唼
菱根反風率荇葉長行舟逗遠樹度鳥息危檣極望杳
難盡漁歌起夕涼

大巖插漢

衛廷璞詩中峯聳出迥離塵天際常凝萬古春野鶴破
雲窺斷壁飛泉掠月下蒼旻時清自有巢由老宦久都
於艸樹親互出新姿迎馬首歡歌况復起樵人

右建平十二景

舊止八景衛志增為十二不
必皆勝仍之亦足資憑眺焉

疆界

附鄉都坊保

廣德州由州治上至

京師水路三千七百五十里

通志不載水路

陸路二千七百八十

里案明一統志作八十五里

至江南省水路五百里

明史北距南京五百里

陸

路三百六十里以上舊志同

至安徽省水路七百一十里陸

路五百九十里

通志東至浙江湖州府長興縣界三十里

案吳興掌故集云長興有龍目

山過此為廣德界

西至寧國府宣城縣界一百里

案元和郡縣志廣德

縣西至宣州一百六十五里此據州治言之即今寧國府也

南至湖州府孝豐縣

界六十里 北至鎮江府溧陽縣界七十里東西廣一百三十里南北袤一百三十里南畿志同明一統志編戶一百二十七里

案此本之南畿志乃統州屬言之廣袤道里適合萬歷志以建平洗馬澗六十里為西界則廣應九十里而止言八十里楊門等志亦止八十五里南北諸志無異而楊門又袤一百六十里皆非也互詳後

州治東至湖州府長興縣三十里以木牌為界 西至建平縣六十里以分界山為界萬歷等志以洗馬澗為界計六十里案洗馬澗屬建

平去分界山五里今改正 南至寧國府寧國縣九十里以楓樹嶺

為界寧國府志寧國縣東南八十里至董嶺關廣德州界 北至鎮江府溧陽縣

七十里以鐵冶嶺為界 東南至湖州府孝豐縣七十里以苦嶺關為界 東北至常州府荆谿縣舊為宜興七十

里以分界山為界 西南至寧國府寧國縣九十里以常洪關為界寧國府志作長洪嶺有舖有關又云關通廣德上冲 西北至建平

縣五十里以白茅嶺為界東西廣九十里南北袤一百六十里

案此專舉本州之四至八到也舊志皆云南至孝豐

縣苦嶺關為界而闕東南一到考明史地理志云東南有苦嶺關路通浙江安吉州通志云苦嶺關在州東南七十里孝豐縣志云西北至廣德州七十里以金雞嶺為界則知以為正南者誤也詢土人南實與寧國接境去州治九十里台北之鐵冶嶺七十里適得一百六十里今並改正之

建平縣明史在州西北明一統志州西北七十里本廣德縣地宋置建平治郎步鎮縣志去州四十五里通志東四十五里至白茅嶺本州界西五十里至南碕湖湖

中寧國府宣城縣界

寧國府志東至建平縣界六十里

南九十里至

鴉山保唐猊

楊門志作倪李志作泥

嶺寧國宣城二縣界

諸志但云寧國

界

北四十五里至定埠鎮

楊志作嵩兒墩

江寧府高淳縣界

案高淳縣志以石牌岡為建平交界

東西相距九十五里南北一百

三十五里延袤二百三十里明一統志編戶一百二十

里

南畿志同

鄉都

州統鄉九都六十有八里二百四十

以下萬曆諸志同

案里即今之圖也宋登科錄皆書某縣某鄉某里人

蕭山縣志云改鄉為都改里為圖自元始嘉定縣志云圖即里也以每里冊籍首列一圖故名今俗省作圖

廣德鄉轄都六

舊不言轄今從南畿志

旌孝都

州西一里許朱孝子李彭年居此

湖南四都

州北十五里

湖南五都

州北十里

湖南六都

州北十里

新政都

州西二十里

團安都

州南二十里

靈佑鄉轄都十

水西都

州北一里許

原豐都

州東五里

雙孝都

州北三十里

章墓八都

州北二十里

章墓九都

州北二十里

南泉十都

州北三十里

十一都

州北三十里

十二都

州北四十里

十三都

州北五十里

十四都

州北五十里

張恩鄉轄都五

月塘

李志作唐都州西南六十里

梅干都

州西南六十里

石上都

州西南七十里

木東都

州西南二十里

木西都

州西南三十五里

康政鄉轄都八

五十都 州西五里

五十一都 州西四里

五十三都 州西六里

五十四都 州西六里

茆林都 州西五里

辛豐都 州西五里

青白都 州西六里

七千都 州西八里

長樂鄉轄都九

二十三都 州北六里

二十四都 州北七里

二十五都 州北五里

二十六都 州北六里

二十七都 州北三里

二十八都 州北四里

二十九都 州東四里

三十都 州東三里

三十一都 州東三十一里

善政鄉轄都八

青壇 楊志作青坦 都 州南十五里

三十八都 州東南二十里

三十九都 州東南三十里

四十都 州東南四十里

唐上都 州西南六十里

舍東都 州南四十里

花盛都 州南六十里

安福都 州南七十里

天 南畿志作添 保鄉轄都七

合下都 州東五里

西孝都 州東二十里

東孝都

州東三十里

三十五都

州東南六十里

三十六都

州東南七十里

三十七都

州南五十里

湖忠都

州東十里

原昌鄉轄都八

十五都

州西北三十里

十六都

州西三十里

十七都

州西北三十里

十八都

州西北四十里

十九都

州西北七十里

二十都

州西北八十里

二十一都

州西北四十里

二十二都

州西北八十里

昇平鄉轄都七

歸仁都

州南八十里

尙德都

州南九十里

平林都

州南九十里

長溪都

州西南九十里

朱村都

州西南九十五里

諸姑都

州西南九十里

安忠都

州西南九十里

建平縣統鄉五都二十有七里一百十四

以下楊門志縣志俱同 建平

存彙云此蓋明制今一百十四圖尙仍其舊

桐汭鄉轄都四

一都前

縣西三里

一都後

縣南十五里

二都前

縣東二十里

二都後

縣東三十里

昭德鄉轄都六

三都前 縣東北五里

四都前 縣東北三十里

五都前 縣北三十里

臨湖鄉轄都八

六都前 縣西北二十里

七都前 縣西二十里

八都前 縣西南二十里

九都前 縣西南三十里

三都後 縣東北十五里

四都後 縣東北十五里

五都後 縣北四十里

六都後 縣西北三十里

七都後 縣西二十里

八都後 縣西南三十里

九都後 縣西南四十里

妙泉鄉轄都四

十都前 縣南八十里

十一都前 縣南六十里

十都後 縣南九十里

十一都後 縣南五十里

原通鄉轄都五

十二都前 縣東南三十里

十三都前 縣南二十五里

十四都前 縣東四十里

十二都後 縣南二十里

十三都後 縣東四十里

案宋真文忠公於理宗嘉定八年申省乞再撥廣德

軍賑米狀稱某與兩縣十四鄉之人同深感戴兩縣

謂軍所轄之廣德建平也其十四鄉以志所載州統鄉九縣統鄉五計之數適相符蓋鄉之由來舊矣至九十五都建平貢令於乾隆十七年考核縣境謂今之都止於十二無十三十四二都惟東南鄉尚存十三前地名耳李州守修志自云作牧六載足跡幾遍巷陌不言都有名存實亡者然則州之六十八都尚如故也

坊保

州為坊十有六為保四百二十有一

舊志俱失載

東城六坊

仁德

朝岳

康熙魚鱗冊作朝鶴今作朝岳

興仁

寶華

康熙魚鱗冊作保華坊

松關

自此東出可達浙之獨松關坊因以名

迎春

在東門外取迎春東郊意也

南城三坊

狀元

以錢尙書得名

昇平

儒林

以查清容得名

西城六坊

忠節

以岳武穆王修撰屯此得名

永興

孝子 以潘李姚三孝子得名

崇德

秀圓 以秀水至此圓折得名
朝斗 在西門外以近祠山得名

北城一坊

興福

案南畿志州之街以坊名者七松關寶華忠節明倫文明朝岳朝斗今城內外合有十六而無明倫文明二名不知更自何時也

大東鄉二十八保

星橋 湯家

茂園

湯村 朱陳

上施 葫蘆

李村 舖來

筍畢 朱灣

湖陽 陳顧

趙村 趙顧

何山 趙山

路北

新宅 栗樹

范村 姚坊

長岡

岡下 界牌

小東鄉三十九保

大路 何村

東橋 鯉洪

楊灣 姚陳

青寧 田范

沈村 糶水

小余 趙村

乾溪 楊道

合村 方岡

盧村 孫家

大洪 苗村

長溪 陳塢

石媳 牙舖

大塔 蘭塘

中塔 青溪

獨山 石溪

西坑 陳塢

烏石

分流 百店

葉塢 虎嶺

車裡

大南鄉五十八保

馮下 鄭家

向家 耕耨

田家 錢村

窰頭 殷村

乾里 阮村

廣德少志

卷二

疆界

三

義和 巖峩 青洪 湖康 雙廟 楊灘 琳塘 嶺家 劉桔 象坑 紙馬 蓬家

車冲 候家 桐茜 木栖 竹坑 楊樹 費陳 汪陳 章台 响嶺

甯家 土橋 麟冲 百店 越坑 鄆陳 流溪 長豐 張村 晴山

湯冲 汪胡 施村 梅施 黃栢 桑栢 茅山 唐辛 嶸家

小南鄉五十五保

蒼蒲 官庄 牛首 戈村 張村 霍村 紙腰 里仁 原壳 曹冲 北流

西山 李家 丁冲 方邊 上中 高開

上朱 昉山 竹塢 查園 魯村 上坊

安寧 箕竹 趙村 糧長 玲棟 東旺

大西鄉二十八保

劉村 嶺北 向流 麒麟 花盛 戈冲 石塔 塘頭 耿村 裘村 鸞村 洪冲

施塢 下陽 晒岫 郭梅 上塢

青山 下嵩 獅塘 嵩溪

堽明 焦村 徐下 山冲

小西鄉一百六保

永興 合路 陳塘 歐村 韋村 沈庄 大樓 柳橋 董村 南庄 誘岫 韓村 陳嚴 蘇宅

董村 南庄 誘岫 韓村 陳嚴 蘇宅

劉村 鋪岫 湯柳 謝灣 東山 館山 陽山

紙坊 六家 鋪林 張村 高塹 栗塹

揚令 楓塘 徐冲 張村 英溪

羈嶺 疆界

石頂 黃塘

西庄 溪東

筆老村	獨張	楊樹裡	輅圩	林棟	秦村	棘嶼	黃渡	北澗	沙浪	茆林	墓東	株家	楊科	管村	灩塘	鑽塘	嶺
石鼓	梅溪	朱村	福巡	灣家	西塢	高冲	施懷	楠後	訕	彈冲	溪口	汪冲	殷村	辛豐	天平	高屋	崙
什舍	西頭	東崇	嶺	楊冲	土墻	嶺堆	道和	平樂	八石	响科	東冲	大橋	寨裡	橋西	康村	施村	
元庄	蒼蒲	紫藤	奚灣	山塢	橫嶺	湯棟	劉冲	林棟	七圩	蘇栢	蘇村	西冲	灣山	誓節	一畝	蘆塘	南一
耕村	胡溪	拱談	柳張	劉村	嶺栗	峴胡	鞞	路西	鷗沙	徐熊	懶研	俞姜	柯匠	周村	甌家	陳姜	東灣

大北鄉四十一保

梅冲	橫冲	佛堂	前湖	澗北	南村	畔澗	步村	永茂	龔村	楊公	澗西	上保	躡醜	水沁	孫渚	趙村	查下	長塘	三溪	後岡	牙園
大洪	鴨家	軒村	軒村	軒村	軒村	軒村	軒村	軒村	軒村	軒村	軒村	軒村	軒村	軒村	軒村	軒村	軒村	軒村	軒村	軒村	軒村
軒村	軒村	軒村	軒村	軒村	軒村	軒村	軒村	軒村	軒村	軒村	軒村	軒村	軒村	軒村	軒村	軒村	軒村	軒村	軒村	軒村	軒村
軒村	軒村	軒村	軒村	軒村	軒村	軒村	軒村	軒村	軒村	軒村	軒村	軒村	軒村	軒村	軒村	軒村	軒村	軒村	軒村	軒村	軒村
軒村	軒村	軒村	軒村	軒村	軒村	軒村	軒村	軒村	軒村	軒村	軒村	軒村	軒村	軒村	軒村	軒村	軒村	軒村	軒村	軒村	軒村

小北鄉六十六保

梅花	高湖	港東	石根	董阮	曹村	沈村
軒村	軒村	軒村	軒村	軒村	軒村	軒村
軒村	軒村	軒村	軒村	軒村	軒村	軒村
軒村	軒村	軒村	軒村	軒村	軒村	軒村
軒村	軒村	軒村	軒村	軒村	軒村	軒村

馬城	馬城	曹橋	塘下	灤口
頭山	李村	山西	前路	戈場
劉村	施庄	雙溪	洪村	山北
伏崇	井村	磚橋	下潘	坊前
西蔡	蘆塘	點石	剛家	西週
坟頭	白田	千口	石塘	咎村
咎埠	新橋	塘東	趙村	楊村
泊水	蔣灣	西峯	談村	祥裏
新村	岩頭	凌庄	泉口	梅村
施村	鈔頭	歐伏	石冲	潘村
橫山	曹李	廟西		
山東	上莫	下莫		

案康熙三十七年李州守勳重建福星橋記云闔郡凡三百九十九保今則有四百二十一保則知八十餘年間增多二十二保矣

建平縣為坊十有一為保九十有三

縣東四坊

行孝

集賢

親仁

通津

縣南二坊

儒教

崇信

南畿志作敦信案縣志六坊俱在縣東誤

縣西三坊

恭順

禮遜

為善

縣北二坊

善政

叢桂南畿志作崇桂

案南畿志云縣之大街自東達西而抵於北以坊名者十有一今仍其舊焉

縣東鄉二十三保

文昌	大東	湖上	錢橋	榨村
南武	西圩	郎義	姚家	濤城
軟橋	長樂	山下	忠義	合溪
二台溪	張河	莊山	章傳	蓬燕
職田	大湖			
楊灣				

案縣志管村岑錢二保當在北鄉今移於後

縣南鄉二十三保

鎮南	梅鄭	塘上	上栢	朱廟
盛村	寧前	蔣村	臨湖	新興
畢橋	永平	施吳	長安	石佛
鴉山	戈袁	東塘	清河	十字
嚴陳	仁里			
夏村				

案梅鄭塘上寧前蔣村臨湖永平施吳長安八保縣志俱在西鄉新興一保從建平存稟增又新分畢橋

一保

縣西鄉二十一保

王胡	南岡	竹松	錢許	埠洋
殷管	塘下	謝蔡	官橋	澗西

北山	大圻	西山	東西	新溝
蘆村	王灣	塘埂	楊村	王楊
赤沙				

案殷管塘下謝蔡官塘四保縣志俱在北鄉

縣北鄉二十六保

茶亭	南湯	雙橋	索圩	信義
長冲	金村	吳橋	王周	支傳
梅渚	市東	定埠	火盆	合義
山塘	管村	湯橋	凌禹	岑錢
岡南	澗下	下吳		村今分錢
任錢	鍾橋			

案信義市東二保從建平存臺增又新分合義一保其錢村保析自周令作淵所管止一村不可名保故

附見之

案州縣四境鄉都足以盡之兼詳坊保則城鄉瞭若指掌矣鄉都特著舊名不言某都若干畝者別於糧

冊也

廣德州志卷三

地域志

山川

山川

山有崇卑主輔分焉水有源委支派別焉入其境披其籍瞭如指掌也州故饒山乏水而岡巒縣亘溪澗渟淤頗難條晰郡邑舊志遂於山之大小脈絡水之經由分合概從其略甚至方位忽東忽西道里乍近乍遠紛紜淆亂尋按何從但均非屐齒所及豈能意爲釐正今依南畿志通志之例舉其可名者以次眉

列間附題詠於其下登臨者或可藉以考焉

州之山五十有五嶺十有三岡十有二墩三洞五

橫山州西五里新唐書地理志廣德縣有橫山江南通志云卽

楚子重所至之衡山也見圖說明一統志高出羣山之中

四面望之皆橫故名萬厯志云州之鎮山也上有張真

君禮斗臺山半有攀蘿亭集仙臺舊訛亭巔有龍潭潭畔

龍王廟禱雨輒應宋天聖中郡守梅詢建楊志明嘉靖

四年判官鄒守益改建於山之陽上有大士菴明教寺

萬厯十二年知州陸長庚復新之州人濮陽裴倡建關

帝廟管九臯建玉皇閣今廢南畿志山之西南有廣德

王張公廟唐天寶中封爲祠山

宋林棐宿橫山禱雨寸心憂國願年豐曉挈楓香入翠

峯幸有一壇瞻斗象豈無尺水起淵龍松風不住雨聲

碎嵐霧常隨雲氣濃願覓天瓢一滴水三符需夢慰三

農明馬叔山題橫山十里松聲捲翠濤風威颯颯著

吟袍泉通嵌竇僧厨近路鑿層崖佛屋高便欲幽棲同

老鶴恍疑異境踏靈鼇山靈笑我塵煩客白首馳驅不

厭勞周瑛登橫山一上橫山頂茫然懷古今宦情秋

夢短世事海波深東晉淵明酒南陽梁甫吟斯文久不

作勞我平生心江天搖落處弔古更懷今鳥背秋陰

薄馬頭山色深官家無苛政民舍少呻吟欲起頽川老

聯鑣談此心葛富登橫山雲霞常護集仙臺樹合重

陰午不開萬壑松風馴虎嘯一潭腥泚老龍圃苔封古

砌稀人到巢託盤蘿有鶴來試問此山高幾許下方白

日鼓風雷李得陽遊橫山橫阜崢嶸碧落齊探奇迨

遞躡丹梯捫蘿雲氣生人足遠磴花香襯馬蹄潭水澄
澄龍已去春風恰恰鳥還啼尋真直到青冥上回首紅
塵烟霧迷

國朝雲輝萼望橫山木落空山出亭亭紺殿孤僧行石路
見鳥向竹林無舊約閒雲在新愁流水俱此時回首望
猶誤住仙都巫櫪孫登橫山調寄二郎神橫山去挹
不盡山光流布且看着雙亭層累上收却幾多烟樹禮
斗臺前真勝景應快絕高皇一賦更覓向龍潭頂畔踏
破天邊雲路低處城垣宛似燕泥窩聚眼見那浮圖
高七級了不及峯頭齊足南望揚令諸舊地尚如聽精
忠陣鼓玉溪轉彌深
俯指橋流清容堪慕

案左傳襄公三年楚子重伐吳克鳩茲至於衡山杜

預注鳩茲吳邑在蕪湖縣東衡山在吳興烏程縣南

續漢地理志烏程注引之又舉或說云丹陽縣之橫

山去鳩茲不遠子重所至也漢丹陽縣為今太平府

當塗縣後之紀地者兩用之吳興掌故集衡山在烏

程縣南十六里諸山中惟此山橫列故名楚伐吳至

衡山即此此主杜說南畿志當塗縣橫望山在城東

北六十里楚子重所至之地此主或說從未有知為

廣德之橫山者江南通志始發之蓋古字衡橫通用

如禹貢衡漳馬融王肅皆以為橫漳檀弓衡縫鄭康

成衡讀為橫而吳興之衡山樓鑰亦云一名橫山則

今之橫山在春秋自當為衡山矣試以兩國邊境言

之吳本屬楚自巫臣教之叛楚及戰陣吳始伐楚伐
巢伐徐至魯成公七年入州來盡取蠻夷屬楚者而
國始大十七年舒鳩人又道吳圍巢伐駕圍釐虺杜
預注州來楚邑淮南上蔡縣巢駕釐虺楚四邑巢爲
今廬州府巢縣及無爲州地駕釐虺必壤相接並
在淮南江北去吳正遠越四年而子重伐吳時雖已滅
舒鳩未嘗開疆拓土也一旦乘邊人之不備而以簡
之師克鳩茲至衡山入敵境四五百里戰功偉矣乃
飲至甫三日而鄧廖以被獲聞吳且伐楚取駕則鳩

茲之終不能有可知故楚人以所獲不如所亡咎子
重子重病之而心疾死也若此衡爲烏程之山是子
重已采入其阻幾五六百里所過豈皆無人之境鄧
廖亦豈復能潛師以襲人國哉史紀楚世家平王時
吳邊邑卑梁與楚邊邑鍾離爭桑吳因滅鍾離居巢
未幾入郢其事在左傳昭公二十三四年鍾離者杜
預以爲淮南縣晉志屬淮南郡故州來邑也居巢漢
屬廬江郡然則終春秋之世楚不能爭江南尺寸而
謂子重已至烏程可乎更以行師之道言之楚之伐

吳其始將佐必皆浮江順流而下否則從濡須口渡江而東既克鳩茲始分道進取命鄧廖帥組甲三百被練三千由中江而東以侵吳子重則溯南江從今丹陽湖入南碕湖逕建平以達廣德而舉其較著之地則曰衡山水經南江又南東逕宣城之臨城縣今陽又東與桐水合又東逕寧國縣南注云南江又東逕故鄣縣南安吉縣北此正子重所由至衡山之道也後子西子期伐吳及桐汭亦出南江但子西等逕從臨城趨桐水故但言及桐汭子重從蕪湖折而東

南去衡山三百餘里故言克鳩茲至於衡山至於者首尾之辭也中江爲禹貢三江之一漢地理志云中江出蕪湖之西南東至陽羨入海今高淳之胥溪溧陽之永陽江宜興之荆溪皆中江也廖之侵吳必將由永陽荆溪入太湖以達蘇州其爲吳人要擊亦不外此數處初未嘗至國都也且吳聞失鳩茲疆寇深入勢必疾馳勁旅且擊且追使此衡爲烏程之山則子重既懸軍腹地廖復被俘免者僅組甲八十被練三百子重雖善用兵當此首尾不相應又無他援顧

能不折一矢振旅而歸飲至乎無是理也鳩茲在蕪
湖東今有鳩茲港南畿志謂在縣東四十里與高淳
溧水相近當塗之橫山在鳩茲東北百二十里子重
方乘勝凱旋不南徇都邑而北泛大江亦與事勢不
合況其名爲橫望與衡自別然則通志指爲廣德之
橫山可以斷然不疑矣顏魯公吳興石柱記以菰城
衡山鳩茲城連書不惟誤認衡山并以菰城爲鳩茲
鄭元慶引三餘漫鈔所辨良是但謂楚師伐吳輒由
蕪湖入中江自西而東而南至衡山而極子重子西

皆是中江之路則又不然蓋自杜注一出此山爲烏
程所據幾二千年志吳興者不肯言志廣德者又無
以奪之遂謂桐汭爲最古宋時取以名志豈知衡山
固在其前耶吳越春秋謂在吳王壽夢之十六年詳
寇實周靈王之二年也夫江南之山以橫名者多矣
就相近者言之常州武進縣橫山以晉右將軍曹橫
得名蘇州府吳縣橫山江寧府上元縣橫山並以四
望皆橫得名使不詳考當日道里皆可爲子重之所
至矣是不可以無辨也

祠山州西五里桐汭志引太平寰宇記云祠山在縣西五里舊

為橫山天寶間封為祠山見祠山事要楊志云密邈橫山山

之麓建張真君廟祠山事要云即橫山之隅唐天寶中

禱雨有應命改橫山曰祠山今正廟曰祠山而山之巔

自曰橫山焉其下舊有張王祠宇尚存

宋李健題祠山午庭官事了心與白雲閒泉脉瀉崖谷

天風吹珮環花開烟霧外人語翠微間山色看來好相

畱不放還明李得陽祠山秋夜涼飈初動火雲收夜

宿仙宮景自幽幾派濤聲來木末一番秋色到樓頭寶

珠弄月光相射鐵將擎空露欲流解

組不知塵世幻飄然何處揖浮邱

案橫祠本一山舊志首橫山而以祠山繫桐山之後

中隔三十山失之遠矣原橫山所由得登唐史者實

因天寶之封而明高皇題祠山詩有天下英靈第一

山之句自後遂分而為二矣通志止載橫山甚是

西巘山州西五里通志俯臨清流環注山脚南畿志上有醉翁

亭

小芝山州西五里萬歷志知州朱麟出郭省耕最愛此山景酷

類萬安芝山遂以小芝呼之

石磴山州西十里

琴山州西二十里李志山形似琴上有萬山樓八角井山麓有

獅絃禪院

白茅山 州西四十五里 **楊志** 上通大驛有豁眸亭有朝陽禪院梁

普通時建有鐵佛古井 **李志** 州守周在建題曰廣平嶺

國朝沈洪登白茅山危嶺懋征鞍蒼茫眼界寬湖光橫樹
杪山色聳雲端露重沾衣溼風狂撲面寒紅塵多累我
前路正漫漫

陽山 州西四十五里 **李志** 岡巒盤紆諸峯奔轟向陽故名陽山山

與有古西竺菴數里不聞雞犬聲惟曲徑通焉

茆嶺山 州西四十五里 **李志** 雙峯聳翠俗呼錦屏山

井亭山 州西五十里 **萬歷志** 有元將鄭姓者扎寨此山因投於

此山之井後人構亭祀之名曰井亭

大山 州西五十里

明姜洪大山擁翠詩大山何巍巍山陰鎖空翠日出雲靈沉遙峯秀天外

烏石牛山 州西五十五里 **萬歷志** 山有巨石其色烏其狀類牛偃

卧

腰山 州西七十里

稻堆山 州西南三十五里

白石山亦名桐山 州西南九十里舊志俱作八十里今正之 **明一統志** 作桐源

山通志 在尖山南十里 **南畿志** 云桐水發源於此 **萬歷**

志云左傳注廣德縣西南有桐水源出白石山即此青
峯簇簇離立天外

太首山

州西南九十里
舊志作八十里

南畿志其山最峻上有一井龜魚

時出沒其中相傳遇陰雨隱隱有樂聲

明一統志同

李志遠

望南碕湖白光如練每盛夏山嶺日光晶然雲雨皆在
足下神龍鱗爪出沒雲霧中俯視無遁形真奇觀也上
有天闕太乙壇迎仙道院有龍井大旱不涸

案白石太首一統諸志皆分為二白石在州南八十
里太首在西南八十里詢郡人云實一山也去州九

十里山石粼粼草木不生四時常濕遠望之其色瑩
潔故名白石其曰太首蓋州之大者此其首矣考左
傳注明言桐水出縣西南白石山則以為南者誤矣
但白石之名甚古太首又較著故仍兩存之

巖頭山

州西北四十里

明一統志兩山屹立如闕隘中夾一溪州

南山之水皆會於此入建溪每遇巨潦藉此以障湍流
奔突之勢萬歷志山巔有巨石橫卧俯瞰溪流狂潦奔
湍藉此障之山多蜂蜜溪多魚

亭子山

州西北七十里

李志上有仙姑祠禱雨輒應

丹井山

州南十里

文獻通考

廣德縣有丹井山

明一統志

相傳

昔徐真人在此煉丹丹井尚存

南畿志同

竹山

州南十里

明一統志

疊嶂層巒回環拱揖

南畿志同

有松竹泉石

之勝絕頂有二亭曰巢雲流玉

南畿志同

萬歷志麓有竹山

寺一溪環其下衆山羅其前案未至寺里許路旁石壁

鐫石佛及諸名賢題詠

宋孫諤寒食遊竹山春深睡起無餘事邂逅山行賞物
華數點飛來寒食雨幾番開盡竹山花野橋踏石尋流
水草徑穿雲看早茶莫問年光與人事無何鄉裏醉流
霞明楊樸與諸文友遊竹山公餘乘興竹山遊山有
溪流最上頭六七士從行處樂兩三峯對望中幽竹松
映閣渾如畫禾黍鋪雲大有秋一咏一觴歸去晚滿天

風露月垂鈞

張廷瞻遊竹山

黃堂公事了乘興到竹

山出郭路十里蓋頭雲半間便欲終日住能得幾時閒

為問前朝事高風不可攀

說竹山好驅馬臨晨到山僧忙出迎雲遙未會掃

手西臯子圍棋坐石頭竹山千載後記此是良遊

山抱溪流日午歸牧至村巖少客來夜戶常早閉

夜追歡附俊才竹山相對傍銜盃落花細逐溪流去新

燕還尋舊主來湍映兩岐看麥秀錦鋪雙袖見屏開通

宵歌舞低山月刻燭畱題興未灰

用韻奉答海內君為濟世才飄然我共酌花盃百年天

地身如寄此日溪山雲自來紫燕黃鸝經畫語青松翠

竹隔崑開同歌出牧畱奇蹟題遍山崖筆未灰

東潭遊竹山奉和一首去歲重陽節獨予採菊遊今年

寒食侯與子杖藜畱芳樹連山色春泉長澗流杜鵑無

數落浮酒散離愁

三月題欸現存郡人抄本作吳同春誤也

吳同春詠

竹山偶緣公事訪閒僧水色冰光破幾層試向磯頭畱

短句他年須識我來會

國朝雲中官竹山寺野寺寒鴉集空山古木疎晚烟含遠岫夜月滿庭除秋色孤亭上鐘聲落照餘自憐元尚白歲歲一床書濮瑾遊竹山躡蹬盤旋入翠微雲搏啼鳥眼前飛嶷然獨峭江東地不管人間往是非

方山州南十五里通志云與竹山相近明一統志山勢盤紆實

州之勝地下有方侯祠因名山之口兩峯對峙若二柱

然南畿志同

僊石山州南二十里明一統志山下有石高二丈許坦平可履

世傳有異人月夜獨立於上遺跡存焉南畿志同

笄山州南二十里明一統志鷄籠山俗呼鷄罩山中峯最高旁

有兩峯端列左右蔚然深秀為一州之奇觀萬厯志三

峯拱峙形似女笄州治學宮皆挹其秀俗以其形類鷄

罩又呼鷄罩山案中峯有亭今廢

明吳同春遊笄山傍晚看山露未晞溪流曲曲過柴扉人行水上山成畫樹列雲間地作圍江左簿書知何補壽南花月竟須稀攜琴載酒他年事猶憶偷閒上翠微國朝雲輝萼笄山遠望遠黛橫烟淡掃眉浮雲點染上來遲已知造物無多技不過人間老畫師翠如流水穿天去石似奇雲鬪地排只此遙看收拾盡何須飽飯破鞋

案一統志及南畿志皆有鷄籠山無笄山則此名後

起也志以為形如女笄案隋書禮儀志論簪導云釋

名簪建也所以建冠於髮也一曰笄笄結也所以拘

冠使不墮也導所以導髮使入巾幘之裏也周禮天子玉笄導亦如之降此通用玳瑁及犀維弁用白牙象於冠弁而求諸嚴具陋亦甚矣不可不辨

鷹嘴山 州南三十里 **南畿志** 其山特峻絕頂一石卓立高十餘

丈如鷹嘴下有深窟容百餘人

獅子山 州南三十里 **萬厯志** 狀與獅子相似

石雲梯山 州南三十里 **南畿志** 乾溪山西高百餘丈石有階級

可升 **萬厯志** 狀如雲梯

馬鞍山 州南五十里 **南畿志** 周圍七十里東有一石聳立山巔

楊志 形似馬鞍

金雞山 州南六十里 **一統志** **萬厯志** 亦名金雞嶺 **明一統**

志 山有石洞 **通志** 山巔石洞廣五六尺 舊志作尺餘 舊傳夜

陰晦有火光熒然出洞中居民多見之又有一金雞往

來翔集其上 **李志** 山有梅將軍廟

國朝 吳寧謐梅將軍樂府云土人言岳鄂王禦金兵時知嶺為入浙要害遣裨將梅伏兵要截之以金兵探知從

間道別出梅憤賊脫遂自殺土人廟祀之考郡志不載宋史亦無間道入浙之說惟詔討戚方飛營苦嶺屢戰

皆捷適張俊兵至方遂降金雞嶺去苦嶺纔十餘里梅將軍事或在此時因瞻遺像作此聊以補志之闕畧云

金雞嶺浙門戶伏兵分將禦強虜路如麻兵如雨間道他行誰復拒力已殫心徒苦將軍殺身聊報主瞻遺像貌如虎數百年來享茲土史不傳志未譜有姓無名誰箋補據廟貌傳千古名將之下無弱佐

石巖山 州南六里

和尚山 州南六里 萬厯志 山嶺有石宛如僧形

西山 州南七里 李志 有香爐峯靈芝石仙人石榻方廣數十

丈石上足跡相連宛若布武焉

靈山 州南七里 明一統志 泉石甲於一郡上有文殊巖普賢

臺羅漢洞山水合流而出滙為丁公潭演迤數里前後有兩巨石平廣數十丈流瀑垂其上望之如織機南畿

志 上有廣瑞禪院龍王廟萬厯志 中峯有靈山寺羣峯

迴繞絕頂有解愠臺高出層霄石平如剗四望廓如臺

右有書雲石軒宛若老人臺前石壁對峙又有碁盤石

山水夾流而下滙為溪循溪噴薄為珠簾泉下為丁公

潭潭下為雲錦泉有兩石對峙名曰支機 案梅詩作絹機 石梁

橫亘平廣可容百餘武梁下有小雲錦李志 有劉文靖

讀易處山脉與郡治通郡有異人魁名間出雲錦泉必

裂

國朝陳通光遊靈山記 桐山藪也即城南數十里中絕巘深林不可勝記皆足窮俯仰舒情愔而奇情勝致無過

靈山予嘗作竟日遊石梁周百餘武似乘槎牛渚而得支機也丁公潭二泉曰雲錦曰珠簾風行水上文自天成斜掛數行不絕如縷俄而天驚石破震若雷霆即而觀之則瀑布也岸斷百尺碧落千尋素縞飛白匹練流光之四景者皆泉也爾乃石壁嶙峋觸目異狀若佛若盤陀若碁盤於焉抵中峯禮禪寺顧而樂之從遊者曰未也攀躋而上最高處有解慍臺焉石平如刻嶂列如環一軒形如老人兩干屹如排戟登斯臺也其有有虞氏之遺風乎夫君子之遊以適志也置身層霄之外極目千里之遙志為之適矣何慍不解耶想題是臺者深有意於斯而遊是山者亦不意其至斯也遂為之記周廣業遊靈山記序靈山泉石甲一郡而志載甚畧聞李羲蒼子有碑急使人揚視之亦未盡其概數年前有士人往遊焉作記頗詳山去州南七十里余未及一覽其勝愛是文而惜其繁冗因撮敘大要以當臥遊大抵靈山之靈以泉尤以石初入山取徑松林約一二里青翠溢目忽大石天半落高出長松數萬樹上昂其腹峙其足曰香爐峯其下起伏磊落如蛇蟠如牛羊鳴如熊

羆挺皆石也相去數丈有大石案可坐視之望隔溪大山悉奇石立天界千態萬狀自峯側轉至一處石陡起千仞成臺寬三十笏旁峙石壁俯瞰溪底幾百丈遊人皆內向不敢立臺側磨崖刻解慍臺三字大盈尺不知誰所書也臺右石軒曰書雲山故有上下二寺相去約數里下寺為古即義蒼立碑者也上寺新創山門外有潭清冷甚小而不可測苔蘚生其底旁有碑曰龍潭自此下歷山骨入溪谷經珠簾雲錦二泉丁公潭小雲錦泉諸勝始至下寺觀所謂石佛者四壁皆巨石起立成洞曰羅漢洞老僧言佛自石中出號活佛為新安人竊其首去故至今身皆金裝獨首用木其說甚誕石壁皆高插雲表其峯有曰鷓鷹石峯者有如臺如几席如奇獸百怪者有古松生大峯上者珠簾泉去龍潭數里其泉飛出由山石下掛如萬顆珠可數十丈高下層折又數十丈簾色飄忽幻妙不可摹狀凡三簾最下一簾尤奇絕跳盪眩心目其飛掛作九折至第七折則凌空飛濺躍起數丈凡清泉皆流石上此則噴湧為石磴所頓跌勢遂飛舞日光照耀色踰晴雪諦視其簾向外飛濺

者為一層其內自石磴折上飄掛者為一層而外飛之
 簾跳激其上而下震盪空虛聲動山谷寒氣逼人下匯
 為溪再下為丁公潭不甚深而鳴流錚鉉聲若鐘磬丁
 公不知何人或云隱此山者也距潭數十武為雲錦泉
 從大石片上流下亦如萬斛珠滾滾飛出而迴轉相繞
 如不欲去如將復上又如將左右送迎組織成文雲有
 時而散錦有時而敝此泉無晝夜風雨燦爛長新俗傳
 郡有偉人科名間出則泉為之裂此其異也又數十武
 為小雲錦泉上有石梁平闊可百步前有石對峙曰支
 機大雲錦之泉自此流過石梁而入小雲錦二雲錦泉
 色正同而其勢去多畱少以下將成大溪故也靈山泉
 石至此觀止矣乃別有瀑布之泉出香爐峯解慍臺之
 東北山麓其溪甚長從頂望之飄灑億萬丈布滿山谷
 蓋泉從澗中流為兩傍高山所束不能遽溢而兩傍之
 水復傾注之又不能不出遠望數里天光水色蕩曳萬
 端其水東北入桐汭會於宣之南湖以入大江者也又
 有棋盤之石在解慍臺西數折而上高峯亂石間其石
 按周天之數闊數圍高數丈或數十丈圓者方者尖者

峭者笋者笏者屏幃者屋角者偏者正者斜者黑者白
 者高冠大佩古服古君子古丈夫者相對立對坐者相
 參差相間者相口講指畫者相爭勝如勁敵相避去如
 用間出奇者相與有意無意變化不可測者皆排空轟
 立布置成隊登巔望之皆飛動有靈氣舊傳仙人奕罷
 擲碁子與盤化為石并奕者肖焉土人因名石棋盤云
 士人氏濮陽名慎亦好事能文者其所記如此石溪舊
 亦有瀑布范文正詩所謂迴與泉流異發源高更孤者
 也今已絕而溪流回繞可觀夾岸山石巖業修篁蔽谷
 最高者為天寶峯可俯瞰江浙烏石山有關門石木魚
 石八角山有龍光石皆異石也又有雪水澗者瀑布數
 十丈望之若銀河倒瀉蓋州之泉石名者凡數處要皆
 不及靈山焉

宋梅應發題靈山絹機石山澗來湍流媪神闕崛奇不
 作江湖迴穀水清而漪異哉靈山靈幻此天然機杼軸
 馳紅女朝朝忙繭絲不見玉指勞便製鮫室衣民家得
 此練應寬縷征期兩岸蘚澄滑誰敢拭眼窺却宜就暑
 飲六月霜雪飛元王勉遊靈山懷舊靈山傑立青摩

空靈源一擲銀河通長松駕鶴號陰風肩輿裊裊穿空
 濛濛靈送雨來千峯一洗萬劫塵靈胸人生飄泊猶飛
 蓬微官束縛居樊籠故人各別天西東十年夢想冥飛
 鴻生平詩筆稱豪雄不妨醉墨蟠蛟龍明朝行復追塵
 蹤明周瑛風雪上靈山絕頂風雪飄飄如亂蓬披衣
 獨上最高峯銀鋪海水三千丈玉削山尖幾萬重寒到
 貧家知較早陰生深谷覺偏濃太平天子行陽令應有
 春風及遠封

國朝陳錫遊靈山詩何事山靈喜炫奇千態萬狀如兒嬉
 王宰百日不能畫玲瓏水石恣紛披瀑布懸崖同掣電
 空潭飛作明珠旋少焉浪靜波亦恬曲若迴文飄素練
 神工疑是天孫織一石支機萬縷緝至今憑眺石梁間
 寒光倒射西山日既躡盤雲磴還登解慍臺黃鵠高舉
 不得過石門長闔何時開豐隆列缺舞其下臺上金烏
 擘翅回我慍揮絃不可解惟有投壺玉女大笑開吾懷
 風高聞讀義皇易白雲獨臥青天碧中有仙人愛手談
 斧柯爛盡不能還不如枕石漱流山中住丹梯瑤草同
 躋攀

附靈山十景

明李徵儀珠簾泉山泉百道來勢欲傾碧落石磴何崎

嶽挺立挫其鋸戰酣忽突圍怒氣直噴薄上懸百丈巖

下臨千尺壑谷口聞轟雷餘沫溼林薄激湍白皓皓奮

迅若舞鶴纍纍如貫珠為簾垂畫閣賸賸仙都境夫豈

在廣莫中有呂梁人呼之或可作

國朝濮陽模解慍臺此地誰彈棊虞絃疑復作薰風陣陣

來松聲滿巖壑碁盤石仙客有遺枰雲封一片石靈

丹點爛柯化作松千尺讀易處高人昔寓斯讀易如

談話至今山中猿解畫先天卦珠簾泉飛泉濺碎珠

垂若疎簾影斜日照玲瓏逼人毛髮冷丁公潭巖瀑

掛空潭潭聲響鈴鐸丁公伊何人遙想遼東鶴雲錦

泉支機石石在天孫宮云何墮山谷誰能役五丁持問

成都卜石梁兩山合復離崖陰難飛跨石橋一線通

疑是靈蛇化石佛奇石類瞿曇松聲如梵諷禪燈兩

曜明何用蓮龕供香爐峯聞說匡廬山香爐插雲表

名同景不殊時見紫烟裊沈嗣進石佛頑石能點頭

石原有佛性默坐空山中何時纔出定陳錫雲錦泉
飛流掛碧崖光垂一足練激浪瀉空潭沫散珠璣濺泛
溢到平坡潑洄千百變石上布回文曲曲引泉轉如雲
卷復舒如錦繞而胷水面映晴霞瑩瑩五色現益以鷄
鷓游浮以桃花片天孫雖云巧山靈巧更擅列坐
可流觴不羨蘭亭讌枕漱石泉間寤歌當勿倦

成道山

州南七十里

李志石磴盤曲松篁夾道山椒有奇石高

數十丈坦平可坐百人下瞰溪流交縈如帶幽蘭異草
叢生礧谷上有選佛道院山之東麓有泖塘古蹟或曰

溪即古泖水也

互詳水

尖山

州南七十五里

明一統志眾峯環遶一峯如書雲之筆倚山

皆巉巖之石石上有水一泓初無泉脉旱不涸雨不盈

南畿志同

山下多飛泉白石之勝

平頂山

州南七十五里

萬厯志舊傳仙人葛洪與其徒王當陽煉

丹處有禪菴

國朝甯時登平頂山高秋八九月扶杖陟平頂仙人王當
陽茲山凌倒影玉棺去已遙丹竈有遺井吾來作大招
長嘯白雲嶺孰云遼海鶴長年浪馳騁勸爾加
食飯重期十日飲他時桃花源為記秦人隱

四峯山

州南七十五里

李志舊名獅山四峯橫亘嶙峋插漢迤邐

而南三里許懸崖峭壁怪難名狀石壁篆文類梵字傍
有蘭若孝廉陳士玉題曰篆石菴

白馬山

州南七十五里

萬厯志山似馬形約高十里

席帽山 州東十五里 萬厯志 衆山旋遶此山突出狀若席帽俗

呼牛首山又呼石佛山 案山有石佛其麓爲石佛仙院

甯謙石佛山佛是石中生是石還是佛試問未生時本來無一物

飯石山 州東三十里 萬厯志 在東亭湖北相傳張真君飯時餘

粒化爲細石如飯粒然

蘇姑山 州東四十里 萬厯志 界連長興

案吳興掌故集長興縣西北四十九里有西顧山一

名吳望山山墟名云闔閭登姑胥臺望五湖顧見此

因名疑西顧訛爲蘇姑也

石壁山 州東南十五里 萬厯志 石山陡峻溪流湍急義蒼子刻

有絕壁飛湍四大字在上

國朝盧槐遊石壁竹光團野色山寺午鐘稀旅鳥窺僧榻
狂花濺客衣屏羅欺繪筆石溜送琴絲靜意誰堪會流

鶯時一啼

踏崩山 州東南十五里 萬厯志 山石頽落如踏崩然故名

義蒼山 州東南四十里 通志 西連石壁山 萬厯志 雲峯環抱碧澗

中流窈窕奇絕號爲義蒼洞天乃蒼仙修煉處有雲棲

巖洗藥澗丹竈崖玉女峯陞仙臺蒼仙祠蟬蛻關諸勝

石婦山 州東南五十里 亦名石媳婦山 明一統志 衆山環遶中一

峯獨高峯之巔有石高二丈許如婦人狀舊傳謝氏女介潔有守登山化為石楊志望夫化為石藤蘿薜荔縈繞其上如衣被之狀獨露其面樵者不敢近

明李崇謙石媳婦粵昔謝氏女登高日望夫望夫竟不返淚盡雙眼枯化作空山石萬古標高孤形體雖變易寸心終不渝年年春蕪綠東風啼鷓鴣男兒懷二心視此甲顏無

石鼓山州東南五十里通志與石婦山相近明一統志山巔有巨

石如鼓下有石如架舊傳每陰雨則石鼓自鳴後墜於

山南亂石中南畿志同

青山州東南六十里萬厯志一峯峭立如青螺然故名案梁吳均

與施肩吾書云故鄣縣東三十五里有青山絕壁干天

孤峯入漢者在今孝豐縣東三十里非此處之青山也

桃花山州東南六十里通志與青山相近明一統志山多桃開時

如錦繡然故名山之上石上有金牛及牧童足跡又有金

雞巢形皆天成通志唐以此置桃州案吳興掌故集孝

豐縣西南五十里有桃花山產桃花石唐改安吉為桃

州以此或云唐改綏安為桃州取綏山有桃之義然則

安吉廣德有兩桃花山矣

逃牛山州東北六十里萬厯志山有一洞舊傳有牧童逐牛至山

嶺牛竟奔入洞中童子隨入至今洞門遺跡未泯

韓山 州北十里

鎖山 州北二里 萬歷志 麓有鎖山寺

雲中官春日遊鎖山寺乘輿閒攜謝屐來徑斜行跡印
莓苔橋連山足幽泉咽翠染林花疊嶂開倚竹吟風新
得句攀蘿撥霧為尋梅老僧逢
話塵心靜欲取峯霞入酒杯

五老山 州北六里 案 萬歷諸志五老與五花巖各一山李志

五老摩空圖乃五花巖非五老也

斗山 州北七里 山勢巖施高聳突起者九山間有川名九斗

川 宋史 瀛國公德祐元年知縣王汝翼率義兵與元人

戰於斗山即此又有斗山路分孟唐老萬歷諸志失載

五花巖山 州北七里 明一統志 橫列五峯高三百丈許最高

峯頂有白佛祠石壁上刊天寶年號遇早禱雨輒應 案

東為檀花山西為掛印山尖山

筆架山 州城西 案 此一培塿耳楊志始載之士人云形如

筆架上結小巷 長十弓橫三弓二尺計一分四厘有奇

萬桂山 州城東南隅詳見學校

長嶺 州東三十里見萬歷志下同

金牛嶺 州東北七十里 明一統志 四面皆重山中有一嶺長百十

五里南畿志同舊傳有僧逐金牛至此牛入洞中不出僧亦
化石立於洞門遇夜陰晦時有天燈見於此

峻巖嶺州南十里

石嶺州南二里

郭嶺州南三里

亭子嶺州南四里

青洪嶺州南四里

犁壁嶺州南五里

轎嶺州南六里

苦嶺州南七里宋史高宗建炎四年岳飛討戚方以三千人

營於苦嶺卽此

拘西嶺州西二里

牛場嶺州西二里

鐵冶嶺州北七里

長山岡州東七里見萬歷志下同

紅岡州東三里

東山岡州東三里

九里岡州東四里

國朝查慎行雨中過九里岡平生狎江濤老怯風波惡茲
遊特改路意取山行樂一笑我命窮天公大戲劇朝來
發古鎮苦雨若赴約肩輿煩兩夫蹉跎防失脚山山叫
勃姑泥滑石齷齪漸上九里岡險如出劍閣我本村野
姿浪遊因落魄無端役人力揣分非所托稍待天放
晴前林候乾鵲勞生就徒步庶免中心作敬業堂集

丁家岡 州南三十里

烏沙岡 州南六十里

橫山岡 州西北二里

楓塘岡 州西二十里

石板岡 州西三十里

七里岡 州西南十里

郎埠岡 州西北二里

銀山岡 州北五十里

鳳凰墩 州後城

白馬墩 州北二十里 **萬歷志** 舊傳唐劉文靖洗馬於此

白泥墩 州北六十里 **萬歷志**

龍鑽洞 州東北五十里 **李志** 大石有空竅相傳有龍盤旋其中

桃姑洞 州東北五十里 **通志** 洞門在半山內數洞相通至第七洞

頂有一竇日光透映俗呼天井 **萬歷志** 其石崖融乳奇

異處多類大洞明嘉靖十五年知州朱麟常遊於此謂

其似家鄉 □□洞遂磨石書芝山別洞四字 案朱麟遊大洞記作

馮家洞又俗呼蝙蝠洞洞中蝙蝠最多冬月懸遍洞壁其洞向北

長樂洞 州東北七十里 亦名大洞 俗名太極洞見實相院碑 通志與五花巖山

相近明一統志廣數丈深不可測遊者秉燭而入有石

燕羣飛乳泉滴瀝神人佛像碁盤鐘磬之屬皆白石天

成 南畿志同 其東洞水深不可入傳神龍所居遇旱禱雨輒

應萬厯志洞門深廣可容千人其左巖石乳融結如覆

鐘如懸磬如關如柱如蓮其為如禽獸狀者不可勝紀

又有石鼓扣以杵吼如雷其右崖有大石柱儼似鼇足

崖上有淳熙年號墨如新染晡時日光斜照洞門之石

五采如繪進數十步岐為二篝火可入二洞內又為小

洞二東洞峭刻瑰譎乳膏融結于態萬狀比左崖愈奇

巖下有潭其深叵測進八十步許為龍潭可渡其內奇

縮怪錯視外為勝西洞宏邃進里許為銅關可進一人

至內則又宏爽其最深處為大雪洞一望五十步漸內

則隘小不可入其小雪洞高如大雪洞而邃不及銅關

外有仙橋高約五尺片石捲成有鹽堆盆積如鹽有石

田方而淨關內有石碁盤雪窩石磬洞之深邈莫知所

窮

明朱麟遊大洞記大洞出州門北六十里至馮家洞馮
 洞視大洞雖小而奇石罅方廣若門舉火入內深黑里
 許上開天孔圓若井口引光入洞宛如星日洞口方丈
 峭壁蒼然宛若予家鷺山因題其厓曰芝山別洞紀以
 詩既出至烈女墳旁轉入陽羨界山亦奇谷中雞犬相
 聞俯瞰溪村水淙淙從洞門流草石間灌田可萬頃憩
 洞口小寺束火燎百餘雜以燭初入四壁累垂如蜂房
 鶴膝純白若玉苔蘚雜然成形迴光返射如大綠金相
 非人世所有晚霞照耀又如織錦左竇曰東洞石乳垂
 下擊之如鼓洞口空黑大淵深昧神物潛藏不可遊循
 此而南方廣踰十丈皆垂玉水晶明礬白脂寒氣侵骨
 雖盛暑挾纊而後可一旗橫飛曰寶珠旗一柱自洞頂
 直下曰玉柱下有田井畫分列曰石田由石田直入里
 許有積如阜者曰鹽堆右竇從火入十餘步一小石橋
 橋水濺濺有聲曰仙人橋轉折一窩曰燕巢一壁方徑
 惟餘桂字不紀年月予題其處曰虛洞深入里許懸石

噴雪勢欲飛墮一竇小而隘旋折尺餘如車轍可容一
 人貫魚以入曰銅關予刻銅關二字于石方東炬而復
 入宛然方丈四面純白色間桃紅若脂膏玉昔年墨跡
 蒼然如新一石垂下曰石磬一石如練躡尾倒卷曰珍
 珠簾左曰大雪竇入左曰小雪竇愈入愈深不可窮已
 土人曰可通太湖聞昔好事者又深入十餘里沉沉巉
 岬疑為罔象所遊蓋杳不能知其所窮出洞十里止餘
 十炬予與同遊三十人取火而出則月已上山矣因著

其畧以貽樂山者

潛確類書大洞在廣德州城東北洞口如厦屋四五間
 容千人石乳垂四壁若蠡房鶴膝白如玉苔蘚間之得
 日光返照如繪又如大綠金相非人世有洞左一白石
 直下如柱玲瓏奇瑰又如鼇足擊之轟然名曰石鼓進
 可五六步有石橫亘如列屏若與外隔者中有白石
 大士人工也至此洞路始分繇西入則宏敞若樓臺石
 皆削平又進則高且窪如螺末漸窄有刻咸淳年號題
 名如新有仙田大小十二段經畫斬然又進而空闊中
 瑩若黑漆有白石結成如雲而成象者有鐘懸者有磬

覆者有蓮垂者又如白布數十匹而紋理粲然者有白石蹲踞名鹽堆堆北有如人形名賣鹽老左實中含一白石長可七八尺由大而尖如人舌特伸于外其上皆結成龍形首尾互交雜見凡三四有題云地肺開天竅行行入洞元片雲孤鶴下誰見此中仙又進則石壁橫塞若無路北一小竇旋折尺餘如半嶺僅可容一人入名曰銅關有石橋亘其下瀑流積水不可涉其中宛然一方丈四面純白色間桃紅若羊脂玉若雉子斑絢爛奪目有石磬有珠簾有大小雪洞愈入愈不可窮云與太湖相通銅關之外有二洞其西洞口有橋橫亘如銅關澗水潺潺名曰仙橋高約五尺轉折一所有名燕巢廣丈有奇深可二百丈高可一丈石罅中白石下垂如鼇足者若肝聯者若肺附者若覆鐘懸磬者又有仙田一二十畦其東名黃河洞深廣殺西洞三之二高倍之有石偃僂如人其色若甘草紋若米糝北復垂一石中分而上聯湊之名曰米堆乃轉而北又如螺頂高可二十丈突生白色類牛頭下垂者二鼻角種種具存進百步許為龍潭深不可測可以舟此洞之南又有小洞深廣

約四丈僅容十人煖如烘上下如砥可以布席案此與朱記互有詳畧不忍割棄故並錄之以質攜履者朱麟遊大洞野渚鳥聲夕迴光宿雨霽風驅草色來石渥洞雲閉木攪玉箏聲谷響山風厲樹杪黃鶴栖竹迥蒼琅蔽圓月在前圍嵐光忽搖曳歸往石橋東花明上客袂李得陽遊大洞勝地乾坤別神仙洞壑幽山空紆窈窕境遠自優游峭壁雲霞滿寒泉日夜流玉田何代種丹鼎為誰畱合沓銅關險淋漓石乳稠無花知歲月有燕報春秋我欲窮奇討誰能極冥搜壺天看不盡恍惚揖浮邱

國朝漢陽模遊大洞意想所不到靈區忽然開應是巨靈掌剗去山腹胎磁礮關洞府幽與語難該恍惚若醉夢淳于入大槐燭龍不能借列炬飄烟食白日駭昏夜嚴冬忽暑煖窟如下胥井峻倏凌層臺崖空仰落帽路偏膝交頰乳泉結怪狀高懸千百枚深雪積萬古皎潔成鹽堆間亦燦五色晶瑩絕點埃元關通一竅如甍入穴隈愈行愈險怪一顧一驚猜仙仙田曠弗播胡弗種瓊瑰仙舟覆已久胡弗泛蓬萊尋仙仙不遇何時乘鶴來

沈嗣進遊大洞石洞傍山腰靈氣所蟠結問誰遣五丁鑿此天巧穴束炬爇爇尋幽愈進愈奇絕巖前玉乳垂脚底流泉咽鐘鼓懸兩旁鹽堆如積雪銅關與覆舟一星羅列更有石棋枰云是仙人設我欲再深探同人恐燭滅聯步復重回迤邐路曲折須臾出洞門遙聞清梵徹

羅漢洞 州南七里 **案**萬歷志不言何狀詳靈山記

鯉魚洞 州北七里 **萬**歷志洞中隱約有仙人形

建平縣山四十有七嶺十有七岡四墩五

鎮山 縣南五里 **南**畿志 **邑**之案山 **通**志森布羅列若樹屏翰

案州以橫山為望故先列西縣南隸州而以鎮山作

案故先列南其岡嶺則皆以東南西北為次焉

走馬山 縣南五里 **縣**志上有王漢祠道通宣城巔可走馬

廟岡山 縣南十五里 **楊**志上有祠山廟禱雨輒應

聚寶山 縣南三十里

漚山 縣南三十里 **縣**志山麓有漚水汪洋故名

香山 縣南五十里 **縣**志俗傳仙人採藥於此石上有巨人跡

霄峯山 縣南六十里 **縣**志懸崖屹立勢衝霄漢

塔山 縣南七十里 **縣**志峯高五里石磴盤曲而上凡數十折絕

頂稍平蘭若構焉泉石之奇一方勝概

大巖山 縣南七十里 **南**畿志巖石崔巍峯巒層出上有池冬夏

不竭通志山下有妙泉楊志俗傳宋天聖間有巖石君者顯靈於此有廟存焉

明姚恕登大巖山萬丈峯頭百尺巖四圍草樹互相參細縕不散晴含霧杳暗常迷溼帶嵐猛虎晝馴風出罅窮猿夜倚月窺函詩人吟望思躋躡峭壁層巒不可堪國朝胡太冲大巖山巖深秋欲瞑壁勢若飛空沓嶂圍天外陰泉吐霧中石藤多卷曲竹樹鬱菁葱冥悟尋真契茲山趣亦同

小巖山楊志與大巖山並

東山縣南七十里

犬磊山縣南八十里

品字通志作如磊字南畿志羣山拱峙一峯特起頂有三石如

平處名曰張公坪側有石洞方廣二丈許洞頂巨石聳

峙上有仙人偃臥跡

木竹山縣南八十里

鴉山縣南九十里南畿志周圍三十餘里明一統志上有一石

高二丈許有彈跡百餘俗呼為彈子石又有釣臺舊傳有仙人釣于此其山產茶太守梅詢詩茶煮鴉山雪滿

甌通志云舊嘗入貢南接寧國界寧國府志引茶經云

味與蘄州所產同

衛廷璞詩釣臺高聳暮烟橫何日投竿赴玉京剩有松花封磧戶猶餘雲葉入茶鑪一村香透芽新焙半盞寒

疑雪乍傾消渴文園偏
不解清泉滿貯稱生平

龜山

縣東二十五里

楊志其形似龜故名

泉水山

縣東三十里

萬歷志作白水山**楊志**山麓有池寒泉湧

出

大溪山

縣東三十里**楊志**作大谿**季志**訛大谿今從南畿**萬歷**二志

萬歷志云案太平

寰宇記源出白石流入宣城縣白沙川入丹陽湖**通志**

云桐水所經

巖頭山

縣東四十里

李志懸崖峭立

葫蘆山

花墳山

石山

仙山

寧山 俱在縣東

西山

縣東南三十里

縣志山曲有廣惠王廟

白茅山

縣東南四十里

縣志俗稱白茅嶺廣德建平之界多名賢

題咏

明段猷顯登白茅山萬里長空霽色開單車行縣此登
臺敢云鳧鳥雲中下且喜桑麻雨後栽逶迤黃花爭爛
發橫空白鳥獨飛來松陰未轉日方午暫引香醪慰客
懷

國朝胡文銓經白茅嶺太首昂然來羣峯走絡繹控引得郡城四面擁遠碧茅嶺抗高騫西北壯邊場籃輿促曉程林麓似相逆陰磴稍回旋陽崖徑轉窄其下溜清泚其前立怪石雖無蛟龍蟠疑有仙靈宅陟巔豁吟眸天外空翠積郎溪指顧間疆畛忽中割亭館紛將迎煙埃笏戍驛俯視禾黍疇高下異尋尺昔賢六百塘早滂費經畫行縣爰咨諏入境想遺跡地勢無遷移先事握長策藤花發微香高鳥振健翮撫景一流連嘯歌聊自適

尖墩山 縣東北五里

金牛山 縣東北十五里 **楊志**絕頂有大石上有牛眠跡

五武山 縣東北二十五里

烏雲山 縣東北二十五里 **南畿志**云俗傳上有烏雲久晴必雨通

志云土人以雲氣占雨

鳳居山 **通志**作鳳栖山 **萬厯志**舊傳有鳳栖此山

呂盛鳳居山彩鳳呈祥治化寬昔年父老倚雲觀朝陽嶺外三冬暖活水源頭六月寒翠竹曾經供飲啄蒼梧舊屬集衣冠分明天上繁華景畱與人間作畫看

獨山 縣東北十五里 **萬厯志**云其山峻峙別無羣麓 **通志**云與

大濤鳳栖二山相近

亭子山 縣東北十五里 **縣志**秀峙大濤龜山之前其形如亭

大濤山 縣東北十五里 **通志**懸崖峻絕松風聲如波濤

馬鞍山 縣東北四十里 **李志**形如馬鞍

伍牙山 縣東北四十里 **明一統志**云相傳伍員伐楚還吳經此建

牙因名南畿志據輿地廣記云云舊有子胥祠祠側有潭遇旱禱雨多應縣志云每蜥蜴見輒雨

方聘伍牙山衆山皆崩巖鬱確此峯嘉迥矚麻姑鼎遙連伍相牙幽谿浮石竹古洞落山花夕景霏佳氣寒稜
觀碧霞

案元秦良英烈王廟碑引桐汭志云又名護牙山世傳伍員伐楚去吳時經此山有老嫗異其牙員欲折之崖石山靈若護之者以此故名又明一統志溧陽縣西南六十里有伍牙山一名護牙山元阿刺罕攻破銀樹東壩至護牙山敗宋兵即此然則此山與溧

陽界矣

案臺山縣東北四十里**縣志**平夷如几當子胥廟前

全峯山縣東北五十里**楊志**一名仙峯山案全仙音訛萬曆志作金峯山未知孰是

護形山縣東北六十里**楊志**峙伍牙之右

青草山縣志西二十里

赤山縣西南七里**明一統志**麓枕大溪南畿志同**縣志**諺有云赤山

青出公卿

墩頭山縣西南十五里

東安山縣西南二十五里

明陽山 縣西南三十里

社衆山 縣西北十里

馬場山 縣西北二十里

西山 縣北三十里

南瀛山 縣北四十里 **縣志**一名南沿

白沙嶺 縣東五十里

丁家嶺 縣東五十里

西洪嶺 縣東五十里

漢嶺 縣東五十里

乘荒嶺 縣東北四十里 **建平存藁**在伍牙山下石磴完整較諸嶺

為勝舊志失載

王家嶺 縣南二十里

老松嶺 縣南二十五里

宗漢嶺 縣南三十里

獨柯松嶺 縣南三十里

張冲嶺 縣南六十里

石佛嶺 縣南七十里 **南幾志**云形如石佛**建平存藁**土人稱石

佛山山多危石其大如屋層累欹側若倚若墜志言上

有三石高三丈許形如佛實不止三也自下望之如三石耳絕頂有菴登高望遠廣德宣城諸山皆在目中

峽子嶺縣南八里縣志羣崖擁簇為宣城建平之界

明張濬遊峽子嶺龍蟠虎踞入丹青路轉峯迴草滿巒朱鳥有時棲碧樹白雲終日鎖蒼屏人將蓮井趨真界我坐蒲團學踐形太極一丸春正好不須金鼎覓仙靈國朝方聘峽子嶺仄徑崩且窮叢巖竦復空中峯雲已合絕頂日猶紅龍峽晴能雨虬枝靜亦風層崖疑岫復霧解石橋通

伏獅嶺縣南八里縣志其形類獅伏

佛子嶺縣南八里萬歷志其山石如僧形

案是嶺南畿志楊門諸志俱不載豈即伏獅之舊名

而音訛歟

青苔嶺縣南九里通志懸巖千仞其下有清潭楊志作下有釣臺

唐猊嶺縣南九里縣志磴道嶙峋置身天際

袍笏嶺縣南九里楊志上有天泉大旱不竭

石頭岡縣南十里

長山岡縣南五里

石門岡縣南七里

大墩岡縣西北三十里

鳳凰墩縣治後

寨墩

縣東北四十里
二墩俱詳名蹟

海船墩

縣西二十五里

望牛墩

縣西南二十五里

亭子墩

縣西北十里

