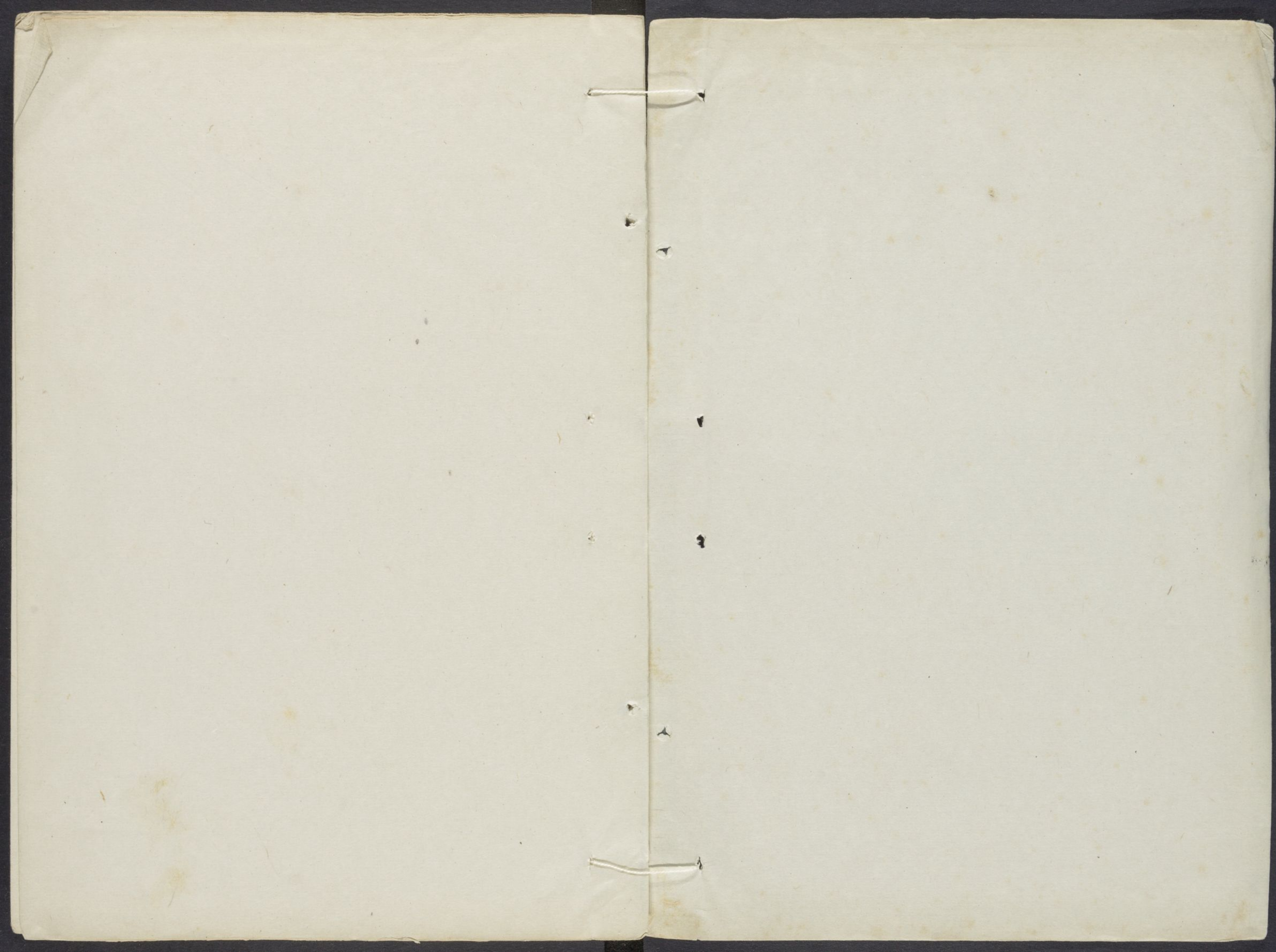
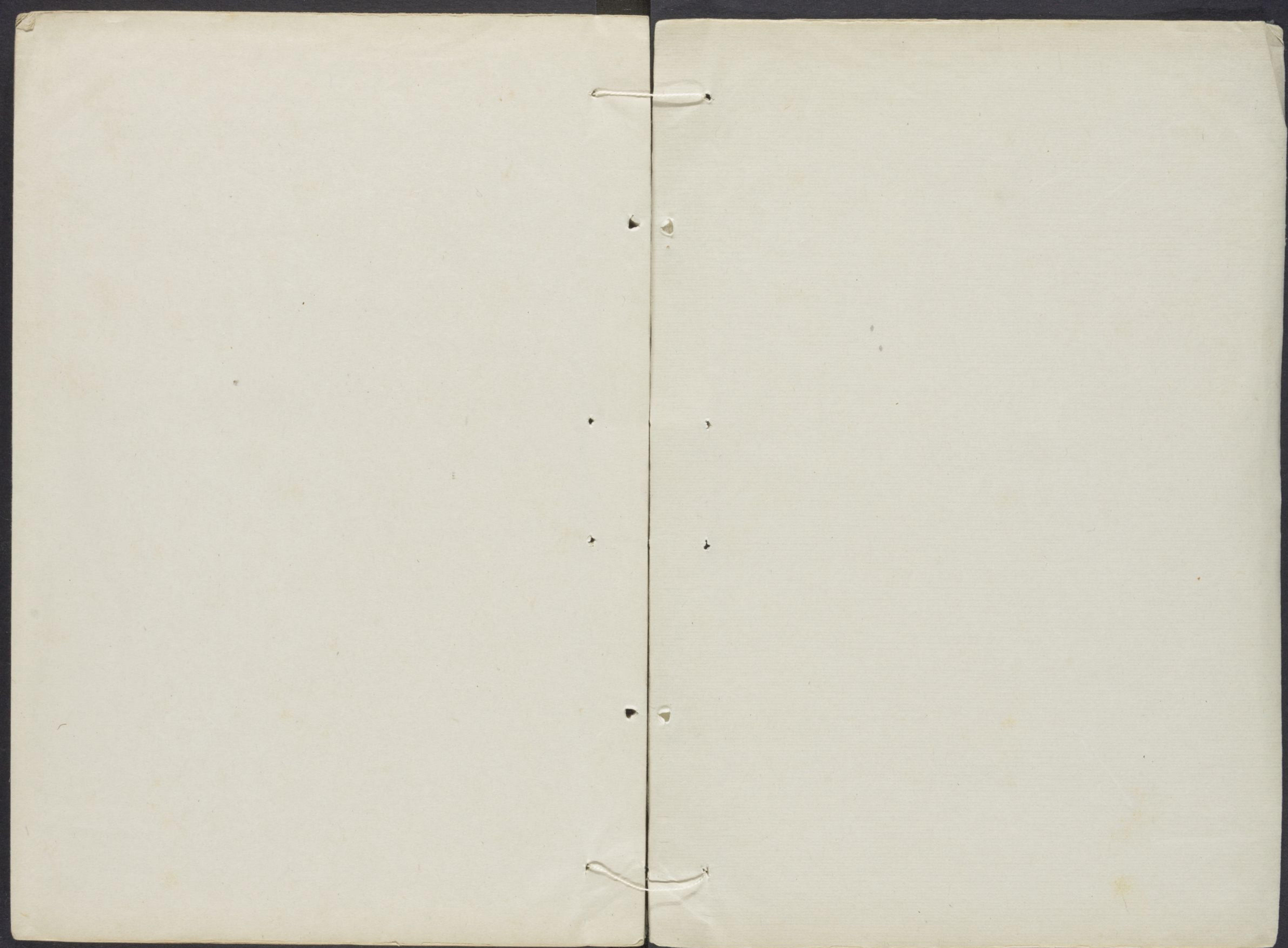


79276

2971





初學記序

聖人在上而經制明聖人在下而

作備經制之明述作之備并本於

地之道聖人體天地之道成天地之

文出道以爲文因文以駕道以爲

上舉而措之直見於刑名

者禮樂之六所以明經制也

初學記序



聖人在上而經制明聖人在下而述  
作備經制之明述作之備皆本於天  
地之道聖人體天地之道成天地之  
文出道以爲文因文以駕道達而在  
上舉而措之其見於刑名度數之間  
者禮樂之文所以明經制也竊而在

哈佛大學漢和  
圖書館珍藏印

下卷而懷之其藏於編籍簡冊之間者詩書之文所以備述作也禮樂之文炳若丹青詩書之文潤於金石非吾聖人直爲是炳炳琅琅者以誇耀於千萬世之人也由是以載其道而濟千萬世之人者也傳曰經天緯地之謂文聖人措斯文於禮樂以化成

於天下者莫若乎文王故曰周監於二代郁郁乎文哉乃若文王則可謂之文也已矣聖人藏斯文於詩書以化成於後世者宜莫若乎孔子故曰天之未喪斯文也乃若孔子則可謂之文也已矣禮樂之文隨世而存亡不見其大全惟是詩書垂世煥乎其

可觀者皆貫道之器非特雕章績句  
以治龔俗之耳目也學者不問古  
人之文爲貫道之器誦其詩讀其書  
徃徃獵取其新奇壯麗以駕其道聽  
塗說入乎耳出乎口者發爲一切之  
文自許高風逸氣可以跨越乎古今  
峻峯激流可以眈駭乎觀聽謂天地

造化之工皆在其筆端而聖人之用  
心處爲盡在此矣所謂郁郁之文可  
以明經制未喪斯文可以備述作當  
年天下異時來世所賴以濟者未嘗  
過而問焉可勝惜哉嘗謂人生而不  
學與無生同學而不能文與不學同  
能文而不載乎道與無文同文之不

可以已也如此是以近世有摘六經  
諸子百家之言而記之凡三十卷開  
卷而上下千數百年之事皆在其目  
前可用以駢四偶六協律諧呂爲今  
人之文以載古人之道真學者之初  
基也愚願學者撫此以成文因文以  
貫道祈至於文王孔子之用心處而

後止毋爲獵取其新奇壯麗之語雕  
章績句以治聾俗之耳目焉乃善學  
者也嘗紹興四年歲次甲寅正月上  
元日右修職郎建陽縣丞福唐劉本  
序



初學記目錄

唐光祿大夫行右散騎常侍集賢院學士副知院事東海郡開國公徐堅等撰



錫山安國重校刊

第一卷

天部上

天一

日二

月三

星四

雲五

風六

雷七

第二卷

天部下

雨一

霜三

露五

虹蜺七

雪二

雹四

霧六

霽晴八

第三卷

歲時部上

春一

夏二

秋三

冬四

四卷

歲時部下

元日一

人日二

正月十五日三

晦日四

寒食五

三月三日六

五月五日七

伏日八

七月七日九

七月十五日十

重陽十一

冬至十二

臘十三

歲除十四

五卷

地部上

摠載地一

摠載山二

泰山三

衡山四

華山五

恒山六

嵩高山七

終南山八

石九

六卷

地部中

摠載水一

海二

河三

江四

淮五

濟六

洛水七

渭水八

涇水九

第七卷

地部下

湖一

漢水二

驪山湯三 附 温泉

昆明池四

冰五

井六

橋七

關八

第八卷

州郡部

摠叙州郡一

河南道二

關內道三

河東道四

河北道五

隴右道六

山南道七

劔南道八

淮南道九

江南道十

嶺南道十一

九卷

帝王部

摠叙 帝王

十卷

中宮部

皇后一

妃嬪二

儲官部

皇太子三

太子妃四

帝戚部

王五

公主六

駙馬七

第十一卷

職官部上

太師太傅太保一

太尉司徒司空二

尚書令三

僕射四

諸曹尚書五

吏部尚書六

左右丞七

侍郎八

郎中員外郎附

中書令九

中書侍郎十

中書舍人十一

第十二卷

職官部下

侍中一

黃門侍郎二

給事中三

散騎常侍四

諫議大夫五

御史大夫六

御史中丞七

侍御史八

殿中侍御史  
監察御史附

秘書監九

秘書丞十

祕書郎十一

著作郎十二 著作佐郎附

太常卿十三

司農卿十四

太府卿十五

光祿卿十六

鴻臚卿十七

宗正卿十八

衛尉卿十九

太僕卿二十

大理卿廿一

第十三卷

禮部上

摠載禮一

祭祀二

郊丘三

宗廟四

社稷五

明堂六 辟雍靈臺附

巡狩七

封禪八

十四卷

禮部下

藉田一

親蠶二

釋奠三

朝會四

饗燕五

冠六

婚姻七

死喪八

葬九

挽歌十

十五卷

樂部上

雅樂一

雜樂二

四夷樂三

歌四

舞五

十六卷

樂部下

琴一

箏二

琵琶三

篳篥四

鍾五

磬六

鼓七

簫八

笙九

笛十

十七卷

人部上

聖一

賢二

忠三

孝四

友悌五

恭敬六

聰敏七

十八卷

人部中

師一

交友二

諷諫三

貴四

富五

貧六

離別七

十九卷

人部下

美丈夫一

美婦人二

醜人三

長人四

短人五

奴婢六

二十卷

政理部

赦一

賞賜二

貢獻三

薦舉四

使五

假六



醫七

卜八

刑罰九

囚十

獄十一

第二十一卷

文部

經典一

史傳二

文字三

講論四

文章五

筆六

紙七

硯八

墨九

第二十二卷

武部

旌旗一

劍二

刀三

弓四

箭五

甲六

鞍七

轡八

鞭九

獵十

漁十一

第二十三卷

道釋部

道二

僊二

道士三

觀四

佛五

菩薩六

僧七

寺八

第二十四卷

居處部

都邑一

城郭二

宮三

殿四

樓五

臺六

堂七

宅八

庫藏九

門十

墻壁十一

苑囿十二

園圃十三

道路十四

市十五

第二十五卷

器用部

漏刻一

帷幕二

屏風三

簾四

牀五

席六

扇七

香爐八

鏡九

鏡臺十

舟十一

車十二

燈十三

燭十四

煙十五

火十六

第二十六卷

服食部

冠一

弁二

印三

綬四

手板五

佩六

舄履七

裘八

衫九

裙十

酒十一

飯十二

粥十三

肉十四

羹十五

脯十六

餅十七

第二十七卷

寶器部

花草附

金一

銀二

珠三

玉四

錢五

錦六

繡七

羅八

絹九

五穀十

蘭十一

菊十二

芙蓉十三

萱十四

萍十五

苔十六

第二十八卷

果木部

李一

柰二

桃三

櫻桃四

棗五

栗六

梨七

甘八

橘九

梅十

石榴十一

瓜十二

松十三

栢十四

槐十五

桐十六

柳十七

竹十八

第二十九卷

獸部

獅子一

象二

麟三

馬四

牛五

驢六

駝十

羊八

豕九

狗十

鹿十一

兔十二

狐十三

鼠十四

猴十五

三十卷

鳥部 鱗介虫附

鳳一

鶴二

雞三

鷹四

鳥五

鵲六

鴈七

鸚鵡八

龍九

魚十

龜十一

蟬十二

蝶十三

螢十四

初學記目錄終

初學記卷第一

哈佛大學漢和  
圖書館珍藏印



光祿大夫行右散騎常侍集賢院學士副知院事東海郡開國公徐堅等奉

勅

錫山安國校刊

天部

天第一

日第二

月第三

星第四

雲第五

風第六

雷第七

天第一

事叙

河圖括地象云易有太極是生兩

儀兩儀未分其氣混沌清濁既分伏者為天偃

者為地釋名云天坦也坦然高而遠也物理論云水土之氣升為天爾雅云春為蒼天夏為昊天秋為旻天冬為上天廣雅云南方曰炎天西方曰朱天西方曰成天西北方曰幽天北方曰玄天東北方曰變天九天亦名九野九天之際曰九垓魚勤反九垓之外次曰九陔居核反陔階也言其階次有九凡天去地二億一萬六千七百八十一里半度地之厚與天高等天南北相去二億三萬三千五十七里二十五步東西短減四步纂要云東西南北

曰四方四方之隅曰四維天地四方曰六合天地曰二儀以人參之曰三才四方上下謂之宇宙往古來今謂之宙或謂天地為宇宙凡天地元氣之所生天謂之乾地謂之坤天圓而色玄地方而色黃日月謂之兩曜五星謂之五緯五星者東

方歲南方熒惑西方太白北方辰中央鎮日月星謂之三辰亦曰三光日月五星謂之七曜天河謂之天漢亦曰雲漢星漢河漢清漢銀漢

天津漢津淺河銀河絳河五經通義云天神之天者曰昊天上帝即耀魄寶也亦曰天皇大帝亦曰太一其佐曰五帝東方青帝靈威仰南方赤帝赤

標怒西方白帝白招拒北方黑帝叶光紀中央黃帝含樞杵

**事對** 轉蓋倚杵 桓譚新論曰天

以為蓋轉左旋日月星辰隨而東西河圖挺佐輔曰百

後地高天下如此千歲之後而天可倚杵洵洵莫知始終

**覆盆** 轉轂 王充論衡曰天下與地無異若覆盆之狀渾

運 象蓋 如笠 劉氏正歷問曰顓頊造渾天儀黃帝為蓋

胃地 之表 **玉儀** 銅渾 尚書考靈耀曰觀玉儀之旋昏明主時

曰今史官所用候臺銅儀則混天法也述 設位 垂象 易

征記曰長安南有靈臺上有銅渾天儀 禮記曰天地之

天地設位而易行于其中又 高明 貞觀 道博也厚也高

曰天垂象見吉凶聖人象之 二體 六氣 蔡邕天文志言天體者三一曰周髀二曰宣夜三曰渾天左

傳曰天有六氣降生五味杜預注曰六氣者陰陽風雨晦明

也明也悠也乂也鄭注曰此言其善見功成易

曰天地之道貞觀者也日月之道貞明者也

四極 九野 淮南子曰昔者女媧氏煉五色石以補蒼天

賴以鰲足柱 斷鰲足以立四極高誘注曰鰲大龜也天廢

之九野見上 九重 八柱 楚詞曰圓則九重孰營度之王

而知之又八柱何當東南何 折柱 絕維 列子曰共工氏

怒觸不周山折天柱絕地維故傾西北日月星辰就與地缺東

南百川水潦歸焉宋玉大言賦曰壯士歛兮絕天維北斗戾兮

太山 雨粟 降秬 周書曰神農之時天雨粟農耕而種之

嘉種惟秬惟秠 降麩 下穀 漢書曰來麩大麥也始自天

曰魏王問子順曰寡人聞昔者上天 杞國憂 秦密答 列

神異后稷而為之下嘉穀周遂以興 杞國憂 秦密答 列

曰杞國昔有人憂天崩墜身無所寄廢於寢食又有憂彼憂者

曉之曰天積氣耳奈何而崩墜乎其人曰天果積氣日月星宿

不當墜也曉者曰日月是氣中之有光耀者正復使墜亦不能

有傷蜀志曰吳使張溫來聘溫問秦密曰天有頭乎密曰有之



温曰在何方密曰詩云乃睠西顧以此推之頭在西方温曰天  
有耳乎密曰天處高而聽卑詩云鶴鳴九臯聲聞于天若其無  
耳何以聽之温曰天有足乎密曰詩云天步艱難若其無足何  
以步之温曰天有姓乎密曰姓劉曰何以知之密曰其子姓劉  
以此知之

**命虞**

**啓魏**

史記曰叔虞母夢天謂武王曰余命汝生子名虞余與之虞及生子有文在手

曰虞遂因命之左傳晉侯賜畢萬魏卜偃曰畢萬之後必大萬盈數也魏大名也以是始賞天啓之矣

**授楚**

**錫秦**

左傳曰公孫歸父會楚子於宋宋人告急於晉晉侯欲救之伯宗曰不可天方授楚未可與爭雖晉之強能違

天乎張衡西京賦曰昔者天帝說秦穆公而覲之乃為金冊錫用此土而剪請孰首以上直載天

**油雲膏**

**雨**

孟子曰油然作雲霏然下雨左傳小國之仰大國也如百穀之仰膏雨

**榆星**

**桂月**

古樂

府詩曰天上何所有歷歷種白榆虞喜安天論曰俗傳月中仙人桂樹今視其初生見仙人之足漸已成形桂樹後生

**璧月**

**珠露**

尚書中候曰天地開闢甲子冬至日月若懸璧五星若編珠李顓感興賦曰風觸波而文

結芳露露

**紫電**

**文虹**

曹毗霖雨詩曰洪霖彌旬日翳翳丹而珠凝

傳玄陽春賦曰習習谷風洋洋綠泉丹霞播景文虹竟天

**繒雲**

**絲雨**

易通卦驗曰立秋燭陰雲出如

赤繒張協詩曰金風扇景節丹霞啓陰期騰雲似漏網密雨如散絲

**風駟**

**雲車**

仲長統詩曰春雲為

馬秋風為駟按之不遲勞之不疾魏武帝古樂府詩曰願得神之人乘駕雲車驂白鹿上到天之門來賜神之藥

**錦**

**雲**

**穀霧**

成公綏雲賦曰或繡文錦章依微要妙宋玉神女賦曰動霧穀以徐步拂珮聲之珊珊

**文露**

**光風**

春秋佐助期曰武露布文露沉宋均注曰甘露見其國布散者人尚武文采者則甘露凝

重楚詞曰川谷經復流潺湲光風轉蕙汎崇蘭王逸注曰謂雨已出日而風草木有光也

**祥風**

**甘雨**

尚書大傳曰德及皇天則祥風起括地圖曰谷山有叢雲甘雨

**翠雲**

**紫蜺**

馮衍明志賦曰駟素蚪而

馳騁兮垂翠雲而相半揚雄大玄經曰紫蜺圍日其疾不割

**姮娥月**

**少女風**

淮南子曰弄請

不死之藥於兩王母昇妻姮娥竊之奔月託身於月是為蟾蜍而為月精管公明別傳曰公明在清河于時大旱問何當雨言今夜當大雨至日向暮了無雲氣眾人並歡嗤公明公明言樹上已有少女微風樹間陰鳥和鳴若少女反風陰鳥亂翔其應至矣須臾玄雲四集大雨河傾

**白鶴雲** 黃雀風 易通卦驗曰立春青陽陽雲出張如白鶴周處風土記曰五月大雨名為濯枝五月風發六日乃止黃雀風是時海魚變為黃雀因以名之以上摠載天

**賦** 晉成公綏天地賦 故體而言之則曰兩儀假而言之則曰柔剛色而言之則曰玄黃名而言之則曰天地若乃玄象成文列宿有章三辰燭曜五緯重見衆星遷而環極招搖運而指方白虎時據於參昴青龍垂尾於心房玄龜匿首於女虛朱鳥奮翼於軫張垣屏絡繹而珠連三台差池而鴈行軒轅華布而曲列攝提鼎峙而相望

**詩** 晉傅玄兩儀詩 兩儀始分元氣位成日月西流景東征悠悠萬物殊品名聖人憂代念羣生

又歌天詩 天行一何健日月無高踪百川

辰回泰蒙 **梁劉孝綽三光篇** 三光垂表象天地有晷度聲和善響應形立景自附

素日抱玄鳥 **陳張正見賦得秋河曙耿耿詩** 耿耿長河曙濫宿雲浮天路橫秋水星衡轉夜流月下姮娥浴風驚織女秋德星猶可見仙槎不復留

**宋之問明河篇** 八月涼風天氣晶萬里無雲河漢明昏見南樓清且淺曉落西山縱復橫洛陽城闕天中起長河夜夜千門裏複道

連薨共蔽虧畫堂瓊戶特相宜雲母屏前初汎濫水精簾外轉透迤倬彼昭回如練白復出東城接南陌南陌征人夫不歸誰

知今夜擣寒衣鴛鴦綺上踈螢度鳥鵲橋邊一鴈飛鴈飛螢度愁難歇坐見河傾漸微沒已能舒卷任浮雲不惜光輝讓流月

明河可望不可親願得乘槎一問津 **讚** 郭璞釋天地圖

更將織女支機石還訪成都賣卜人 **讚** 祭地肆瘞郊天致煙氣升太一

**讚** 精論九泉至敬不文明德惟鮮 **宋何承天天讚** 軒轅改物

以經天人容成造曆大撓 創辰龍集有次星紀乃分

日第二 事叙 說文云日者實也太陽之精字從

○一象形也又君象也淮南子云日出於暘谷

入於咸池拂於扶桑是謂晨明登於扶桑之上

扶桑東方之野爰始將行是謂朏 斐明朏明將明也至于曲阿

曲阿山名是謂朝明臨于曾泉 曾重也早食時在東方多水之地故曰曾泉是

謂早食次于桑野是謂晏食臻于衡陽是謂禺

中對于昆吾 昆吾丘在南方是謂正中靡于鳥次 鳥次西方之

山名是謂小遷至于悲谷 悲谷西南方之大壑是謂晡時迴于

女紀 女紀西方陰也是謂大遷經于泉隅是謂高春 言尚未

上蒙先春曰高春頓于連 爛石是謂下春 連石西北山名言將欲冥下蒙悉春故曰

下春爰止羲和爰息六螭是謂懸車 日乘車駕以六龍羲和御之日

至此而薄於虞泉羲和至北而迴六螭薄於虞泉是謂黃昏渝于蒙谷

是謂定昏日入崦嵫 崦音亦曰落棠山經於細柳 細柳西方

之野入虞泉之池曙於蒙谷之浦 蒙谷濛汜之水日西垂景

在樹端謂之桑榆 言其光在桑榆樹上已上並淮南子文又爾雅云東至日所出為泰平西

至日所入為泰蒙廣雅云日名耀靈一名朱明一名東君

一名大明亦名陽烏日御曰羲和 山海經曰東南海之水甘泉之

間有羲和國有女子曰羲和為帝俊之妻是生十日常浴日於甘泉郭璞注羲和能生日也故曰為羲和之子堯因是立羲和

之官以  
王四時  
纂要云日光曰景  
星月之光  
日影曰晷日


氣曰晷  
乃見反詩曰見晷日  
日初出曰旭日  
晞日晞

大明曰昕詩曰匪陽不晞  
晞乾也言日昕乾濕物也  
日温曰煦在午曰亭午在

未曰映日晚曰旰日將落日薄暮日西落光反

照於東謂之反景景在上曰反景在下曰倒景

日有愛日畏日  
愛冬日也畏夏日也左傳  
遲日  
遲春日也詩曰

遲遲  
麗天  
出地  
易曰日月麗乎天百穀草木麗

合璧  
連珠  
漢書曰太初曆晦朔弦望皆最密日月如

其華照地高誘註曰末端也若木端  
兩珥  
重輪  
雜兵書

有十日狀如連珠華光照其下地

者如半暈也法當在日上有冠文有兩珥者尤  
吉管子曰盛魄重輪六合俱照非日月能乎  
火精 陽德

范子計然曰日者火精也火者外景主晝居晝而  
為明處照而有光春秋內事曰日者陽德之母也  
再中 三

舍  
風俗通曰成帝問劉向俗說文帝及徵後期不得立日為  
再中向曰文帝少即位不容再中淮南子云魯陽公與韓

搆難戰酣日暮授戈而  
分陰 寸晷  
王隱晉書曰陶侃少

語人曰大禹聖人乃惜寸陰至於凡俗當惜分陰潘尼詩  
曰尺璧信易遺寸晷難可踰成名非我事所翫琴與書  
麟

闕 鹿解  
淮南子曰虎嘯而谷風至麟闕則日月蝕許慎注

是以春夏則羣獸除角禮記曰日  
鞠陵 蒙谷  
山海經曰

冬至而麋角解日夏至鹿角解  
高春 下枝  
高春見上山海經

有山名曰鞠陵下天東極  
測景 步晷  
周禮曰大司

離聳日月所出蒙谷見上  
上有扶桑木十日所浴九日居  
下枝一日居上枝皆戴烏也  
徒以土圭之

法測土深淺正日景以求地中日南則景短多暑日北則景長多寒陸士衡擬連珠曰情見於物雖遠猶踈神藏於形雖近則密是以儀天步畧而脩短可量臨川揆水而淺深難測

**建木** 拒松 呂氏春秋曰白人之南建木之

下日中無影蓋天地之中也山海經曰大荒之中有方山上青松名曰拒格之松日月所出入

**赤鳥** 漢書曰鄒陽上書說梁孝王曰昔荆軻慕燕丹之義白虹貫日太子畏之左傳曰哀公六年楚有雲如衆赤鳥夾日以飛三日楚子使問周太史太史曰其當王身若禁之可移於令尹司馬王曰移腹心之疾置之股肱何益王弗禁而死

孔子曰昭王其不矢國也宜哉 **夸父棄杖** 魯陽揮戈 逐日渴飲河渭

不足止飲大澤未至道渴而死棄其杖化為鄧林也郭璞注曰夸父神人言能反日景魯陽事已見上三舍注中

**似** 王充論衡曰日晝行千里夜行千里騏驥晝日亦千里然則日行舒疾與騏驥步相

類又曰日日一日一夜行二萬六千里與寇鳥飛相類

**長安近** 車輪遠 劉昭幼

晉明帝諱紹元帝太子也初元帝為江東都督鎮揚州時中原喪亂有人從長安來元帝問洛下消息潛然流涕帝年數歲問泣故具以東渡意告之因問帝汝意謂長安何如日遠答曰不聞人從日邊來只聞人從長安來居然可知元帝念之明日集群臣宴會設以此問明帝又以為日近元帝動容問何故異昨日之言答曰舉頭不見長安只見日以是知近帝大悅列子曰孔子東遊見兩小兒鬪辨問其何故一兒曰我以日始出去人近日中時遠日出初大如車輪其中時如盤盂此不為遠者小而近者大乎一兒曰日初出蒼蒼涼涼及其中時如探湯此不為近者熱而遠者涼乎孔子不能決兩兒笑曰孰謂汝多知乎

**太宗文皇帝賦秋日懸清光賜房玄齡詩**

疑高掌朝光上翠微參差麗雙闕照耀滿重闈仙馭隨輪轉靈鳥帶景飛臨波無定彩入隙有圓暉還當葵藿志傾葉自相依

**又賦得白日半西山詩** 紅輪不暫駐鳥飛豈復停岑霞

轉琴心逐照傾晚煙 梁簡文帝詠朝日詩 煜煜上層峯

含樹色棲鳥雜流聲

光隨浪高下  
影逐樹輕濃  
**梁李鏡遠日詩**  
始臨東岳觀俄升若木枝薄實詎儔彩合扇且慙規比林

耿初曜員窓鑒早離照庭餘雪盡映簷溜滴垂徘徊匝花樹煜燿  
燭滿春池柳陰才歷歷簾影復離離曾泉豈停舍桑樹  
在斯迴戈安得中長繩不可羈冲情愛景落  
遺宴惜光馳温暉徒已荷深心竊自知  
**梁劉孝綽詠日應**

**今詩**  
洱節馳湯谷照檻出扶桑園葵一何幸傾葉奉離光  
**陳徐陵日華詩**  
朝暉爛曲池夕

照滿西波復有當書景江上鏢光儀時從高  
浪歌乍逐細波移一在彫梁上詎比扶桑枝  
**隋康孟詵日**

**應趙王教詩**  
金烏升曉氣玉檻漾晨曦先汎扶桑海反照若華池洛浦全開鏡衡山半隱規相歡承愛

景共情寸陰移  
**虞世南奉和詠日午詩**  
高天淨秋色長漢轉曦車玉樹陰初正桐圭影

未斜翠蓋飛圓影明鏡發輕花再中良表瑞共仰壁暉賒  
**褚亮奉和詠日午詩**  
曦東日亭

午浮箭未移暉日光無落照樹影正中園草萎  
**董思恭日**  
看稍靡葉燥望疑稀盡寢歎經筵暫解朝衣

**詩**  
滄海十枝暉玄圃重輪慶薜華發晨楹斐彩翻朝鏡忽遇驚風飄自有浮雲映更也八皆仰無待揮戈正

**月第三**  
事  
**淮南子云月者太陰之精釋名云**

**月闕也言滿則復闕也漢書云月立夏夏至行**

**南方赤道曰南陸立秋秋分行西方白道曰西**

**陸立冬冬至至行北方黑道曰北陸分則同道至**

**則相過晦而見西方謂之朏朝而見東方謂之**

**朏亦謂之側匿**  
朏音他了反朏音女六反朏健行疾貌也朏縮遲貌也側匿猶縮懦亦遲貌  
**釋**

**名云朏月未成明也魄月始生魄然也**  
承大月月生二月謂

之魄承小月月生三日謂之朏音斐  
**朝月初之名也朝蘇也月死復**

蘇生也晦月盡之名也晦灰也死為灰月光盡似之也弦月半之名也其形一旁曲一旁直若張弓弦也望月滿之名也日月遙相望也淮南

子云月一名夜光月御曰望舒亦曰織阿

**水氣** 金精 淮南子曰日月天之使也積陰之寒氣久者為水水氣之精者為月河圖帝覽嬉曰月者

金之精也 **觀** **莫** **視** **桂** 抱朴子曰昔帝軒候鳳鳴以調律唐堯觀莫莢以知月帝王代紀云堯時有草

夾階而生每月朔日生一莢至月半則生十五莢至十六日後日落一莢至月晦而盡若月小餘一莢王者以是占歷應和而

生以為堯瑞名之莫莢一名歷莢一名仙茆虞喜安天論曰俗傳月中仙人桂樹今視其初生見仙人之足漸已成形桂樹後

生 **合璧** **破環** 合璧已見上抱朴子曰王生云月不圓者月初生及既虧之後視之宜如三十鏡稍

稍轉大不齒如被環漸漸滿也 **金兔** **瑤蟾** 西國帝堯曰日月首金之精成獸象兕蛤焉又劉孝綽詩曰明明三五月垂影當高樹攢柯半玉蟾叢葉映金兔王子年拾遺記曰瀛海南有金巒之觀飾

以眾寶左懸則火精為日刻黑玉為鳥右以水精為月削青瓊為蟾兔亦有神龍神鳳徘徊其邊 **圓璧** **破**

**鏡** 庾肅之玉讚曰圓璧月鏡瑇琳星羅結秀藍田擢真荆和古詩曰藁砧今何在山上復有山何當大刀頭破鏡飛在

**天三珥** **重輪** 軍國占候曰若月有三珥者大臣有喜若月冠而復暈者天下有喜雀豹古今注曰

漢明帝作太子樂人歌四章以贊太子之德其一 **似鈎** **如**

**璧** 枚乘月賦曰猗嗟明月當心而出隱圓巖而似鈎 **方珠**

**缺暈** 淮南子曰方諸見月則津而為水高誘注曰方諸陰燧大蛤也孰摩令熱以白月則水生也許慎注曰諸珠也

方名也淮南子又曰畫隨來而月暈闕許慎注曰有軍事相圍守則月暈以盧灰環缺其一而則月暈亦闕於上 **金**

金

波

壁光

漢書曰月移穆以金波日華耀以宣明尚書中候曰甲子冬至日月若懸壁何偃月賦曰日月雖如

壁以光

北堂

西園

陸士衡詩曰安寢北堂上明月入我牖照之有餘輝攬之不盈手曹植詩

曰清夜遊西園飛蓋相追隨明月澄清影列宿正交光

居蟾

顧兔

春秋元命苞曰月之為言關也

而設以蟾蟾與兔者陰陽雙居明陽之制陰陰之倚陽楚詞曰夜光何德久而有厥利維何而顧兔在腹

似純

扇如玉鈎

班婕妤怨歌行曰新裂齊紈素鮮潔如霜雪裁為合歡扇團團似明月鮑昭詩曰始見西南樓

織纖如玉鈎未映西

鑒阮惟

照潘室

阮籍詩曰夜中不能寐起坐彈鳴琴

薄帷鑒明月清風吹我衿潘岳悼亡詩曰皎皎窓中月照我室南端清商應秋至溽暑隨節闌

吳牛喘

魏

鵲飛

劉義慶世說曰滿奮畏風在武帝坐北窓作琉璃屏風實齊似踈奮有難色帝笑之奮答曰臣猶吳牛見月而

喘魏武帝短評行曰月明星稀烏鵲南飛繞樹三匝何枝可依

蟾兔並

麟龍闕

五經通義曰月

中有兔與蟾並曰陰也蟾者陽也而與兔並明陰係於陽也春秋元命苞曰麟龍闕日月薄蝕

賦宋謝

靈運怨曉月賦

卧洞房兮當何悅滅華燭兮弄曉月昨三五兮既滿今二八兮將缺浮雲塞兮收汎

濫明舒照兮殊皎潔輝除兮鏡鑒廊權兮澄徹

宋謝莊月賦

陳王初喪應劉端憂多暇情兮疚懷弗怡

中夜干時斜漢左界北陸南躔白露映空素月流天沉吟齊章殷勤陳篇抽毫進牘以命仲宣仲宣跪而稱曰臣聞日以陽德

月以陰靈擅扶光於東沼嗣若英於西溟引玄兔於帝臺集素娥於后庭若夫氣霽地表雲斂天末洞庭始波木葉微脫升清

質之悠悠降澄輝之藹藹列宿掩綉長河韜映柔祗雪凝圓虛水鏡運觀霜縞周除水淨歌曰美人邁兮音塵闕隔千里兮共

明詩太宗文皇帝遼城望月詩

玄兔月初明澄輝照遲謁映雲光暫隱隔

樹光如綴魄滿桂枝圓輪虧鏡彩缺臨城却影散帶暈重圍結駐蹕俯九都佇觀妖氣滅

梁元帝望江

中月詩

澄江函月影水影若浮天風來如可汎流急不成圓秦鏡斷復接和璧碎還聯裂紈依岸草斜挂逐行船



即此清江上  
無侯百枝然  
梁沈約詠月詩月華臨淨夜夜半滅氛埃方

切思婦西園遊上才網軒映珠綴應  
門照綠苔洞房殊未曉清光信悠哉  
梁朱超舟中望月

詩  
大江闊千里孤舟無四鄰唯餘故樓月遠近必隨人  
霧急移輪若教長似扇堪拂艷歌塵  
梁

庚肩吾和望月詩  
桂殿月偏來留光引上才圓隨漢東蚌  
暈逐淮南灰渡河光不濕移輪轍詎開

此夜臨清景  
還承終冥杯  
又和徐王簿望月詩  
樓上徘徊月窓中愁  
思人照雪光偏冷臨

花色  
春星流時入暈桂長欲  
梁戴嵩月重輪行詩  
皇

侵輪願以重光曲承君歌扇塵  
屬明兩副德表重輪重輪非是暈柱滿斗恒春海珠全更減階  
真翳且新婕妤比圓扇曹王譬洛神浮川疑讓壁入戶類燒銀

從來看顧免不普聞閩麟  
陳張正見薄帷鑒明月詩  
長

此堂豈盈手西園偏照人  
周王褒閣

上月桂添彩照高樓分簾疑碎壁隔後以重  
周王褒閣

山月詩  
關山夜月明愁色照孤城半形同漢障全影逐胡兵  
灰寒色轉白風多暈欲生寄言亭上吏遊客解雞鳴

隋庾信舟中望月詩  
舟子夜離家開船望月華山明疑  
有雪岸白不關沙天漢看珠蚌星

橋視桂花灰飛重  
董思恭詠月詩  
北堂未安寢西園聊  
騁望玉戶照羅幃珠

暈缺莫落獨輪斜  
軒明綺障別客長安道思婦高  
樓上所願君莫違清風時可訪

星第四  
釋名曰星者散也言列位布散也

漢書云星者金之散氣與人相應凡萬物之精

上為列星長庚太白星也春秋說題辭曰星之

為言精也陽之榮也陽為日日分為星故其字

日生為星  
玉羊狼星也  
周官天星皆有州國分野

金雞質星也

角亢氏充州房心豫州尾箕幽州斗牽牛婺女

揚州虛危青州營室東壁并州奎音婁胃徐州

昂畢翼州觜蟠以彌反參益州東井鬼雍州柳七

星張三河翼軫荆州堪輿家云玄枵為齊之分

星紀吳越之分析木之津燕之分大火宋之分

壽星鄭之分鶉尾楚之分鶉火周之分鶉首秦

之分實沉魏之分火梁趙之分降婁魯之分訾

即移反 娵子于反 衛之分太史掌之以觀妖祥穀梁

云列星曰恒星亦曰經星恒經皆常漢書音義云瑞星

曰景星亦曰德星妖星曰孛星彗星長星亦曰

撓搶絕跡而去曰飛星光跡相連曰流星亦曰

奔星星光曰芒爾雅云祭星曰布布散食於地上紫

極文昌荆州星占曰北辰一名天闕一名北極北極者紫宮天座也史記曰斗魁戴匡六星曰文昌宮一曰

上將二曰次將三曰貴相四曰司命五曰司中六曰司祿天街帝座漢書高祖年

重占曰畢昂間天街也街北胡也街南中国也史記曰中端門門左右掖門門內六星諸侯也其內五星五帝座編

珠連貝尚書中候曰天地開闢甲子冬至日月若懸璧五

日月若懸壁仰觀天形如貫珠隕石易坤靈圖曰至德

車蓋衆星纍纍如連貝食昂襲月漢書鄧陽上書曰衛先

左傳僖公十六年春隕石于宋五隕星也生為秦畫長平之事太

白食昂昭王疑之劉向說苑曰秦胡亥  
立日月薄食山林淪亡枉矢光熒襲月  
**金精** 石質天官星

白者金之精白帝之子大將之象也黃石公記云  
黃石鎮星之精也黃者鎮星色也石者星質也  
**五色** 重

**耀** 礼斗威儀曰審候五色宋均注曰北斗七星有五色宮商  
角徵羽各應其星崔豹古今注曰漢明帝為太子樂人作

歌曰星重耀以太**虹流** 電繞河圖曰太星如虹下流華者  
子比德故云重也

世紀神農氏之末少典氏娶附宝見大電光統北  
斗樞星照郊感附宝孕二十月生黃帝於壽丘  
**天孫** 嫫女

漢書曰河鼓大星上將其北織女織女天  
女孫也廣雅曰須之嫫女嫫女謂之實沉**散錦** 曳練使闡  
詩曰

玄景如映壁繁星如散錦沈約宋書曰孫休不安二年將守質  
子羣聚嬉戲有異小兒忽來曰我非人熒惑星也言訖飛上升

仰而觀之若曳一**五佐** 二使史記水火山金木上此五星者天  
匹練有頃而沒之佐為經緯見伏有時范曄後

漢書曰和帝分遣使者二人各至州郡觀採風謠二人當到益  
部投候館吏李邵舍邵固曰二君發京師時知朝廷遣二使至

郡問何以知之邵指星云  
**歲精** 昂宿漢武帝內傳曰西

前有二星向益州分野  
朔死上以問使者對曰朔是木帝精為歲星下游人中以觀天

下非陛下之臣春秋佐助期曰漢相蕭何長七尺八寸昂星精  
生耳參漏月角大形尔雅曰西陸昂星也

郭璞注昂西方之宿別名旄頭是此也  
**處士憂** 賢人

**聚** 檀道鸞續晉陽秋曰會稽謝敷字慶緒隱若耶山忽月犯  
少微星少微一名處士星時戴逵名著於敷時人憂之俄

而敷死故會稽人士嘲吳人曰吳中高士求死不得陳仲弓從  
諸子姪造荀季和父子于時德星聚大史奏五百里內有賢人

**聚** 騏驎生 鯨魚死春秋運斗樞曰天樞得則景星見衡  
星得則騏驎生万人壽淮南子曰鯨

魚死而彗星出許慎  
**三舍** 四守宋景公時熒惑在心公召  
注曰彗除舊布新也子韋問之子韋曰禍當君

可移於宰相公曰宰相所以與理國家曰可移百姓公曰百姓  
死寡人將誰為君曰可移於歲公曰歲荒人必死為人君而殺

其人誰以我為君乎子韋曰君有至德之言三天必賞君熒惑  
必徙三舍果三徙淮南子曰四守者所司賞罰許慎注曰四守

紫宮軒轅咸  
池天河也  
**遵七紀**  
行四時  
春秋運斗樞曰五帝所同道異  
位皆循斗樞機衡之分遵七政

之紀九星之法關令內傳曰北斗一星面百里相去九  
万里置二十四氣四宿行四時五方立五星主五岳也  
**賦**  
宋張鏡

**觀象賦**  
座之獨標瞻華蓋之蔭請向虛中之迢迢尔乃縱目  
遠覽傍極四維北監辰極南觀太微左則天紀槍榔攝提大角

二咸防奢七公理獄右則少微軒轅尊卑有秩御宮典衣女史  
秉筆內率執禮以伺邪天牢禁愆而察失遠尋終古悠然獨詠

美景星之繼晷大唐堯之德盛嘉黃星之靡鋒明虞舜之不競  
歎熒惑之舍心高宋景之守政桀斬諫以星孛紂耽荒而致彗

恒星不見而周衰在矢蛇行而秦滅諒人事之有由豈妖災之  
虛設誠庸主之難悟故明君之所

察克无為而觀象況德非乎明哲  
**梁陸雲公星賦**  
漢武帝後遊

謂司馬遷相如曰星之明麗矣考之於歌頌求之於經史龍犀著於號童天  
漢表於周士既妖謠之躡陋嗟怨刺之甚鄙每鬱悒而未據思命篇於二子

於是司馬遷對曰臣代典天官緒由南正檢之圖籍傳之視聽臣聞連珠合  
於星之所起也春鳥秋虛歷數之所紀也應黃鍾而正位建三衡以辨方五緯

星而周道四野分而畫疆至如下方爽德上玄告變或守位  
易所或凌光而掩炫故夫應若轉環信如合契俾明鏡與元龜

百勅身而爛戒長卿操牋染翰思溢情煩遷延奉筆繼響而言  
曰日隱於西月生於東重輪掩而時缺上枝棲而未融豈若帝

車之獨運隨圓蓋而不窮帝乃歌曰  
**詩**  
北齊邢子才賀

白日没兮明月移繁星曙兮情未疲  
**詩**  
隋煬帝月夜觀

老人星詩  
瑞動星光照化穆月輪重  
庶徵符祉錄將以替時雍

星詩  
團團素月爭脩脩夕景清谷泉驚暗石風松動夜聲被  
衣出荆戶躡履步山楹欣觀明堂亮喜見太階平紫參

猶可識生女尚分明更移斗柄轉夜  
久天河橫徘徊不能寐參差幾種情  
**諸葛穎奉和月夜**

**觀星詩**  
窈窕神居遠蕭條更漏深薄煙淨暎色高樹肅清陰  
星月滿並夜繁爛還相臨連珠欲東上團扇漸西沉

澄水合斜漢脩樹隱橫參時聞送籌析  
屢見繞枝禽聖情記餘事振王復鳴金  
**袁慶奉和月夜觀**

星詩  
六龍初匿景顧免始馳光戎并傳宵漏山庭別夕涼宸  
居多勝託閑步出琳堂爛爛星芝動耿耿清河長青道

星詩  
六龍初匿景顧免始馳光戎并傳宵漏山庭別夕涼宸  
居多勝託閑步出琳堂爛爛星芝動耿耿清河長青道

星詩  
六龍初匿景顧免始馳光戎并傳宵漏山庭別夕涼宸  
居多勝託閑步出琳堂爛爛星芝動耿耿清河長青道

星詩  
六龍初匿景顧免始馳光戎并傳宵漏山庭別夕涼宸  
居多勝託閑步出琳堂爛爛星芝動耿耿清河長青道

移天駟北極轉文昌喬枝猶隱巽絕嶺半侵張仰  
觀留玉裕睿作動金相無庸徒抱寂何以繼連章

月夜觀星詩應親秋重門月已映嚴城漏漸脩臨風出累蕭琮奉和

樹度月蔽層樓靈河隔神女仙轡動星牛玉衡虞世南奉

和月夜觀星應令詩旦秋炎景暮初弦月彩新清風滌

雲卷夕鱗休光灼前曜瑞彩接重輪綠情摛聖藻並作命董

徐陳宿苴誠渝濫吹嘘偶縉紳天文豈易述徒知仰北辰

思恭詠星詩歷歷東井舍昭昭右掖垣雲際龍文出池中

鳥色翻流暉下月露墜影入河原方知穎川

集別有陳張正見星名從軍詩將軍定朔邊刀斗出祁

遠天井泉含東竭烽火映燕連高柳橫遙塞長榆接

然欲知客心斷危旌萬里懸

雲第五秦秋元命苞曰陰陽聚為雲說文曰

雲山川氣也從雨云象回轉形也露一金雲覆

日也霑沉雲久陰也淒雨雲起也滄掩雨雲貌

也詩云有滄淒周禮保章氏以五雲之物辨吉凶

淒興雨祈祈鄭司農注云二至二分觀雲色青為虫白為喪

赤為兵荒黑為水黃為豐至謂冬夏至分謂春秋分

又東方朔傳曰凡占長吏東畔當視天有黃雲來如覆車五穀大熟青

雲致兵白雲致盜烏黑雲多水赤雲有火公羊云觸石

而起膚寸而合不崇朝而雨者唯泰山雲乎京

房易飛候占曰視西方常有火雲五色其下賢

人隱也青雲潤澤在西北為舉賢良黃雲如覆

車大豐也西京雜記曰瑞雲曰慶雲曰景雲

五雲

色曰慶雲或曰卿雲雲外赤內青謂之商雲

二雲

色曰商亦瑞雲也以律反

雨雲曰油雲

孟子曰油然作雲

雪雲曰同雲

詩云

上天同雲雨雪雰雰同雲謂雲陰竟天同為一色

雲師曰屏翳

呂氏春秋云

雲將亦

雲之師

司馬彪注莊子云雲將雲之主帥

**事對**

堯壁

漢鼎

尚書中候曰堯

沉璧於河白雲起迴風搖落漢書曰汾陰得寶鼎天子乃以禮祠之鼎至中山黃雲蓋焉又西都賦曰寶鼎見兮色氛氲吐金

景兮歌

沛歌

汾辭

史記高祖過沛擊筑自為歌曰大風起兮雲飛揚威加四海兮歸故鄉漢

武帝秋風詞曰秋風起兮白雲飛草木黃落兮鴈南歸

赤鳥

丹蛇

左傳曰哀公元年有雲如衆赤

鳥夾日以飛三日兵書曰有雲如丹蛇隨星後大戰殺將

從龍

翼鳳

易曰雲從龍風從虎陸士衡雲

賦曰翼靈鳳於蒼梧起滯龍於潢汙

鵬翼

魚鱗

莊子曰大鵬搏扶搖而九萬里翼若垂天之雲呂

氏春秋曰山雲草莽水雲魚鱗旱雲烟火雨雲水波

挾日

干呂

洛書曰蒼帝起青雲挾日赤帝起赤

雲挾日黃帝起黃雲挾日東方朔十洲記曰天漢三年月氏國獻神香使者曰國有常占東風入律百旬不休青雲干呂連月不散意中國將有妙道

金枝

玉葉

古今注曰黃帝與蚩尤戰於涿鹿之野常

有五色雲氣金枝玉葉止於帝上有花葩之象故因作華蓋也

觸石

潤礎

春秋說題辭曰雲之為言

運也動陰路觸石而起謂之雲舍陽而起以精運也淮南子曰山雲蒸杜礎潤

冠纓

車蓋

易通卦驗

曰寒露正陰雲出如冠纓霜降大陰雲出上如羊下如礎石王沉魏書曰文帝生時有雲氣青色而圓如車其上終日望氣者

以為至貴之證

膚合

寸并

公羊傳曰觸石而出膚寸而合不崇朝而雨乎天下者唯

泰山雲爾袁豹秋霖賦曰玄雲四集膚合寸并光幕六合菴藹杳冥

如繒

似布

易通卦驗曰立秋濁

陰雲出如赤繒處暑亦雲出南黃北蒼軍中占  
候曰若王子日有黑雲似一疋布者其國兵起 **若煙非霧**

史記曰若煙非煙若雲非雲郁郁紛紛蕭索輪囷是謂鄉雲鄉  
雲嘉氣也魏武兵書撫要曰孫子稱司雲氣非雲非煙非塵非  
霧形似禽獸客 **圍軫 干日** 春秋文耀鉤曰楚有蒼雲如  
言主人之忌 霓圍軫七蟠中有荷斧之人

向軫而蹲京房風雨要决占候曰朝雨法有黑雲如一 **出蒼**  
匹皂二日中即一日大雨二匹二日雨三匹十日雨

**梧 至帝鄉** 歸藏曰有白雲出蒼梧入于大梁莊子曰夫聖  
人天下有道與物皆昌天下無道則厭俗上僂

乘彼白雲 **賦** **晉陸士衡浮雲賦** 有輕虛之艷象無實  
至于帝鄉 體之真形原厥本初

浮沉混并六律和應八風時邁玄陰觸石甘澤滂霈勢不崇朝  
覆被無外若層臺高觀重樓疊閣或如鍾首之鬱律乍似塞門

之寥廓金柯分玉葉散綠翹明嚴英煥鸞翔鳳翥鴻驚鶴奮鯨  
鯢沂波鮫鱗衡道朱絲亂紀羅袖失領飛仙凌虛隨風遊騁有

若芙蓉群披舞華摠會 **晉成公綏雲賦** 於是玄風柳散歸  
車渠繞理馬腦縹文 雲四旋冰消瓦解

奔奔翩翩去則滅軌以无跡來則幽聞以杳冥舒則弥綸覆四  
海卷則消液入无形或狎獵鱗次參差交錯上捷業以梁倚下  
壘危而相薄狀歲嵬而不安吁可畏而欲落或粲爛綺藻若畫  
若規繁縟成文一續一離或綉文錦章依微要妙綿邈凌虛輕  
翔浮

**詩** **唐太宗同賦含峯雲詩** 翠樓含曉霧蓮峯帶  
漂 晚雲玉葉依岩聚金

枝觸石分橫天結陣影逐吹起 **梁沈約和王中書德充**  
羅文非復陽臺下空將惑楚君

**詠白雲** 白雲自帝鄉氛氲屢迴沒蔽虧崑山樹含吐瑤臺月  
秋風西北起飄我過城闕城闕以參差白雲復離離

皎潔在大漢倒影入華池將過丹丘野 **陳張正見賦得題**  
時至碧林垂九重迎飛鷺万里送翔螭

**新雲詩** 西北春雲起遙臨偃蓋松根危纔吐葉氣淺未成峯  
風前飛未断日處影疑重躡輕无五色詎是得從龍

**又賦得白雲臨酒詩** 白雲盖濡水流彩入澗川踈葉臨  
愁竹輕鱗入鄭舡菊泛金枝下峯

断王山前一朝開 **陳蔡凝賦得處處春雲生詩** 春色  
五色飄飄映十千 遍空

明春雲處處生入風衣暫斂隨車蓋轉輕作葉  
還依樹為樓欲近城含愁上對影似有別離情  
隋孔範賦

得白雲抱幽石詩  
白雲浮遠蓋飄飄繞石飛帶蓮縈錦  
色拂鏡下仙衣陣結香妒隱羅成玉

女微能感荆王  
夢陽臺雜雨歸  
于季子詠雲  
瑞雲千里映祥輝四望新  
隨風亂鳥足汎水結魚鱗

布葉疑臨夏開花詎待春  
願得承嘉景无令掩桂輪  
董思恭詠雲  
帝鄉白雲起飛  
蓋上天衢帶月

綺羅映從風枝葉敷參差過層閣  
忽下蒼梧因風望既遠安得久踟躕

風第六  
事莊子至天塊噫反氣其名曰風  
言天地噫氣則万竅怒號

而為  
易緯曰八節之風謂之八風立春條風至東春分明

庶風至東立夏清明風至東南夏至薰風至南立秋涼風

至西南秋分閭闔風至西亥不周風至西冬至廣風

風至  
北方又呂氏春秋說八風東北曰融風高誘注亦曰融  
風東方曰滔風南方曰薰風南方曰巨風西方曰飈風

西北曰厲風  
爾雅云東風曰谷風詩云習習谷風南風曰凱

風詩云凱風自南西風曰泰風詩云泰風有遂北風曰涼風詩云

其涼又大戴禮  
南風曰後風  
暴風從上下曰飈從下上曰飈亦

曰扶搖迴風曰飄卑遙反日出而風曰暴陰而風曰

暘風而雨土曰霾莫垂反月令云疾風曰盲風又說文

也  
廣雅云大風俗通曰猛風曰颯列涼風曰瀏

劉  
微風曰飈遼小風曰颯搜小風從孔來曰飈

呼穴  
呂氏春秋風師曰飛廉爾雅云祭風曰磔



道中磔狗而祭以止風 春晴日出而風曰光風 楚詞注天霽日明微風動搖草木皆

今有 秋冬餘曰緒風 楚辭注曰緒餘也謝靈運詩云初景革緒風新陽改故陰 風吹

萬物有聲曰籟 出莊子注 終日風謂之終風 出詩

鳶鳴 虎嘯 禮記曰前有塵埃則載鳴鳶鄭注曰鳶謂舉也鳴鳴則風生淮南子曰虎嘯而谷風

三高誘法曰虎 汾河 易水 漢武帝秋風碎曰秋風起兮白雲飛草木黃落兮鴈南歸

汎樓船兮濟汾河橫中流兮揚素波燕丹子曰太子送荆軻於易水之上荆軻起為壽歌曰風蕭蕭兮易水寒壯士一去兮不復還高漸離擊筑和之為壯聲則

士髮衝冠為哀聲則士皆流淚 大王 少女 宋玉風賦曰此獨大

王之風耳管公明傳曰公 銅鳥 石鷲 郭緣生述征記長安南有靈臺高十

明言樹上已有小文微風 仍上有銅渾天儀又有相風銅鳥或云遇千里風乃動庾仲淮相別記曰零陵山有石燕遇雨則飛雨止還化為石也

折木 偃禾 史記曰項王圍漢王三匝於是風從西北起折木發屋揚沙石楚軍人亂漢王乃得數十

騎遁去尚書曰周公居東三年天大風禾盡偃大木斯拔邦人 武王之說天乃 獵蕙 泛蘭 宋玉風賦曰獵蕙草楚

反風禾盡起 退 鵬搏 左傳曰僖公十六年春六鷁退飛過宋都風也莊

子曰北溟有魚其子曰鯤化而為鳥其名曰鵬搏 扶搖上者九萬里司馬 動扇 搖翼 班婕妤詩曰新裂齊

處注曰扶搖上行風 為合歡扇團團似明月出入君懷袖動搖微風發帝王世記曰 堯時厨中自生肉脯薄如翼搖鼓則生風使食物寒而不臭名

曰翼脯翼 音山甲反 虞琴 漢筑 帝王世紀曰舜彈五絃琴歌南風

愠兮漢書曰高祖 吹阮衿 楊袁扇 阮籍詠懷詩曰夜中

過沛擊筑自歌 薄帷鑒明月清風吹我衿孫盛晉陽秋曰袁宏為東 郡謝安執宏手授扇宏曰輒當奉揚仁風慰彼黎庶 尹喜占

尹喜占

尹喜占

列子御

神仙傳曰老子將去周而出關以升崑崙關令尹喜命應得道乃停關下以長生之事授之莊子曰子列子御風而行泠泠然善旬五日而後返司馬彪注曰列子鄭人列御寇也

御迎也泠泠然涼兒也

斷大刑

赦小過

五經通義曰不周風至則修宮室完邊城廣莫風至

則誅有罪斷大刑春秋考異曰除風至王者赦小罪而出稽留

爰居避災

鳥鵲識歲

國語曰海鳥曰爰居止於魯國東門之外臧文仲使國人祭之展禽曰今茲海鳥有災乎夫廣川鳥獸恒知避其災也是歲也海多大風虞翻注曰是爰居之所避也淮南子曰鳥鵲識歲之多風去喬木而巢扶枝許慎注曰扶傍也

賦 楚宋

玉風賦

楚襄王遊於蘭臺之宮宋玉景差侍有風飄然而至王對曰夫此獨大王之風耳庶人安得共之玉曰夫風生於地起於青蘋之末浸淫谿谷緣大山之阿舞於松柏之下故其瀟

宗在風則飄忽升降乘凌高城入于深宮徘徊於桂椒之闥

起於青蘋之末浸淫谿谷緣大山之阿舞於松柏之下故其瀟

羅帷經于洞房故其風也清清泠泠愈病折醒發明耳目寧便俗此謂大王之雄風也夫塌然起於窮巷之間動沙嘔吹死

之雌風也

晉湛方生風賦

有氣曰風出自幽冥肅然而起寂爾而停雖宇宙之宏遠

倏俄頃而屢經同神功而不疾乎至道而元情胡馬感而增思

風母殞而後生啓慘冬之潛勢達青春之勾萌因嚴霜以厲威

順和澤以開榮故君德喻其靡草風人假以為名及其猛勢將

奮夾雲結陰洪氣鬱拂殷雷發音勃然鼓作拂高凌深天無澄

景嶺無停林六鷁為之退飛萬竅為之哀吟亦有飄泠之氣不

疾不徐颯颯微扇疊疊清舒王喬以之控鶴列子以之乘虛若

乃春惠始和重褐初釋邀步蘭皋遊眇平澤響詠空嶺調崩竹

栢穆開林以流惠竦神襟而清滌軒濠梁之逸興暢方外之真

適

齊王融擬風賦

奄兮日光之有移忽兮羣景之將馳靡

蕭瑟韻珠露之參差此列

士之英風長寥亮其如斯

詩

太宗皇帝詠風詩

蕭條起關

塞搖颯下蓬瀛拂林花亂彩響谷鳥分聲披雲

羅影散汎水織文生勞歌大風曲威加四海清

梁孝元帝

起關

蕭瑟韻珠露之參差此列

士之英風長寥亮其如斯

詩

太宗皇帝詠風詩

塞搖颯下蓬瀛拂林花亂彩響谷鳥分聲披雲

羅影散汎水織文生勞歌大風曲威加四海清

梁孝元帝

起關

蕭瑟韻珠露之參差此列

士之英風長寥亮其如斯

詩

太宗皇帝詠風詩

塞搖颯下蓬瀛拂林花亂彩響谷鳥分聲披雲

羅影散汎水織文生勞歌大風曲威加四海清

梁孝元帝

起關

蕭瑟韻珠露之參差此列

士之英風長寥亮其如斯

詩

太宗皇帝詠風詩

塞搖颯下蓬瀛拂林花亂彩響谷鳥分聲披雲

羅影散汎水織文生勞歌大風曲威加四海清

梁孝元帝

起關

蕭瑟韻珠露之參差此列

士之英風長寥亮其如斯

詩

太宗皇帝詠風詩

塞搖颯下蓬瀛拂林花亂彩響谷鳥分聲披雲

羅影散汎水織文生勞歌大風曲威加四海清

梁孝元帝

起關

蕭瑟韻珠露之參差此列

士之英風長寥亮其如斯

詩

太宗皇帝詠風詩

詠風詩

樓上起朝粧風花下砌傍入鏡先飄粉翻衫好染香度舞飛長袖傳歌共繞梁欲因吹少女還將拂大王

梁費昶入幌風詩

經堂汎寶瑟乘隙動浮埃銷金驪響至舉袂送芳來能使蘭膏滅乍見珠簾開

輕裾試一舉  
今子暫遲迴

梁何遜詠風詩

可聞不可見能重復能輕鏡前飄落粉琴上響餘聲

陳張正見風生翠竹裏應教詩

金風起燕觀翠竹夾梁池翻花疑鳳下颺

水侶龍移帶露依深葉飄寒入勁技聊因萬籟響詎待伶倫吹

陳祖孫登詠風詩

飄颺楚

徊繞竹叢帶葉俱吟樹將花共舞空飄香雙袖裏亂曲五絃中試上高臺聽悲響定無窮

隋阮卓賦得

風詩

高風應爽節搖落漸疎林吹霜旅雁斷臨谷曉松吟  
屢棄涼秋扇恒飄清夜琴冷冷隨列子彌諧逸豫心

虞世南奉和詠風應魏王教詩

逐舞飄輕袖傳歌共繞梁動枝生亂影吹

花送遠香王勃詠風詩

蕭蕭涼景生加我林壑清驅烟入闥戶卷霧出山楹去來固無跡動息如有情

日落山水靜

為君起松聲

董思恭詠風詩

蕭蕭度閭闔習習下庭闈花蝶自飄舞蘭蕙生光輝

相鳥三宰翼退鷁已驚飛  
方從列子御更逐浮雲歸

雷第七

敘事

穀梁傳云陰陽相薄感而為雷激而

為霆霆電也爾雅云疾雷為霆

郭璞注疾雷謂雷音急激者謂

之霹

何休注公羊云雷疾甚者為震案五經通

義云震與霆皆霹靂也電謂之雷光也後漢郎

顛上書云凡藏冰以時則雷出不震弃冰不用

則雷不發而震雷於天地為長子以其首長萬

物與其出入也

易曰震為雷又曰震為長男

雷二月出地百八

十三日雷出則萬物出八月入地百八十三日

雷入則萬物入入能除害出則興利人君象易

曰雷出地奮豫雷者所以開發萌芽辟除災害

萬物須雷而解資雨而潤故經曰雷以動之雨

以潤之王者從春令則雷應節否則發動於冬

當出反潛易傳曰當雷不雷陽德弱也抱朴子

云雷天之鼓也王充論衡云圖畫之工圖雷之狀如連鼓形又圖一人若力士謂之雷公使左手引

連鼓右手推之雷神曰雷公雷有游雷易曰游雷震游重也殷雷詩云殷其

雷殷音奮雷易曰雷出地奮豫迅雷論語曰迅雷風烈必變事對發天出

地漢書曰迅雷風快性雷氣也音陽之精在地而上發於天周易曰雷出地奮豫先王作樂崇德殷薦上帝以

配祖考石室白石室名避雷室荆州記曰湖陽縣樊金明孟輿北征記曰凌雲臺南角一百步有

重母畏雷為石室避之悉以石為階師曠占曰初雷從金門起上田旱下田熟一曰歲中兵革起

鼓續搜神記曰義興人姓周永和出都日暮道邊有一新草小屋一女子出門望見周周曰日暮求寄宿宿向一更中

聞外有小兒喚阿香官喚汝推雷車女乃雉雉 螫驚尚書

辭去明朝視宿處乃是新、下見上 洪範五行傳曰正曰雷動而雉雉雷諸侯之象也雉亦人君

之類也李願賦曰乘雲氣之翳鬱兮舒電光之恫晃驚蟄蟲於

始作兮懼遠 出豫 作解上事見上易曰天地解而雷雨作而百果草木皆甲拆

象曰雷雨作解君子以赦過宥罪王弼 服鳧 食魚山海經曰

注曰解者解也屯難樂結於是乎解之 積風經曰

瑜欠之山有鳧名橐韃服之不畏雷韃音肥郭璞山海經飛魚讚曰飛魚如豚赤文無君食之辟兵不畏雷音

衆呼

揚泉物理論曰積風成雷蔡詔闡論曰衆輕折軸呼成雷

擊齊臺

震漢寢

淮南子曰庶女叫天而雷電下擊景公臺墮支體傷折海水大出續漢書曰桓帝連和三年六月乙卯雷震憲陵寢屋是時梁

太后聽兄翼

蔡環塚

竝伏墳

周斐汝南先賢傳曰蔡順母平生畏雷自亡後每有

雷震順輒環塚泣曰順在此王歆孝子傳曰竝禰字道綸父生時長雷每至天陰輒馳至墓伏墳哭有白兔在其左右遂憂辛

折樹木

破屋舍

王充論衡曰盛夏之時雷霆迅疾擊折樹不壞敗室屋時犯殺人俗以爲天取

龍其犯殺人謂之有陰過雜兵書曰雷電霹靂破軍中樹木屋舍者忽洗去吉也雷電風所從來不可逆而擅伐宜慎之

震百里

挺萬物

論語識曰雷震百里聲相附宋均注曰雷動百里枝困以制國也雷聲謂諸侯

之政教所至相附也說文曰霆雷餘聲鈴鈴所以挺出萬物

振咸陽

晦大澤

尚書中候曰絳

天降紀秦伯出狩至于咸陵天振大雷有火流下化爲白雀銜綠丹書集于公車史記曰高相母劉媪常息大澤之陂夢與神

遇是時雷霆晦冥太公視則見蛟龍於其上已而有娠孕高祖

**賦**

晉夏侯湛雷賦

伊

明之季節于暑燠赫以盛興扶桑焯以揚燎兮雷火暉以南升大明黯其潛曜兮天地鬱以同蒸掣丹靈之詰琰兮奮迅雷之

崇崇馳壯音於天上兮激駁響於地中徒觀其霰電之所種鑿火石之所燒鑠雲雨之所澆沃流潦之所淹濯當衡則摧破遇

披則纖溺山陵爲之崩盪羣生爲之震辟是以大聖變於烈風小雅肅於天高嗟乾坤之神祇兮信靈化之誕昭故先王制刑

擬雷霆於征伐恢文德以經化兮耀武義以崇烈苟不合於大象兮焉濟道以成哲

晉李顥雷賦

伊陽之肇化兮陶萬殊於天壤結鬱蒸以成雷兮鼓訇駭之逸響應萬風以相薄包群動而爲長乘雲氣之鬱蒼兮舒電光之炯

是驚蟄蟲於始作兮懼遠邇之異象爾其發也則騰躍潰薄碎磕隱天起偉霆於霄際催勁木於巖巔驅末威之迅烈若崩岳

之真寘斯是陽臺之變化固大壯之宗源也若乃駭氣奔激震響交撲潰淪隱轉崩騰磊落來無徹跡去無阡陌君子恐懼而

修省聖人因象以制作審其體勢觀其曲折輕如伐鼓轟若走轍業猶地傾縵以天裂比五音而無當校衆響而稱傑於是上

穆下明順天承法戒利獄以敦亨孰非善而可攝正震體於東方立不易之恒業豫行師而景奮解宥過而人協若夫洪細靡常興廢難克殷其山陽勸義崇德起五龍於河始我武乙於渭北啓周成之冲昧罰展氏之凶慝雖通塞於萬形猶違虛而守盈肆大夏而有烈奮嚴冬而弗經保恬靜以處順

顧凱之

乃上善

營夫有往而為閔若太音之希聲

雷電賦

太極紛綸元氣澄練陰陽相薄為雷為電擊武乙於河而誅戮之罰明震展氏之廟而隱慝之誅元是以宣尼敬威忽變夫其聲無定響光不恒照研旬輪轉倏明藏曜若夫子午相乘水旱木零仲冬奮發代雷先行豈隱隱之虛應乃違和而傷生昭王度之失節見二儀之幽情至乃辰開日明太清無靄靈眼揚積以瞿煥壯鼓崩天而砰磕陵堆句隱以待傾方地業寧其若敗蒼生非悟而喪魂龍鬼失據以顛沛尤驚於泉底聲動於天外及其灑北斗以誕聖震昆陽以伐違降投鹿以命桀鳥雙瀆而橫尸倒驚檜於霄際摧騰龍於雲湄烈天地以繞映惟六合以動威在虛德而卷舒謝神靈之難追

詩

晉傳玄雜言詩

雷隱隱感妾心傾耳清聽非車音

又驚雷歌

驚雷奮兮震萬里威凌宇宙兮動四海六合不維兮誰能理

初學記卷第一

文苑英華

初學記卷一

木  
切  
舎  
不  
屋  
言  
木





