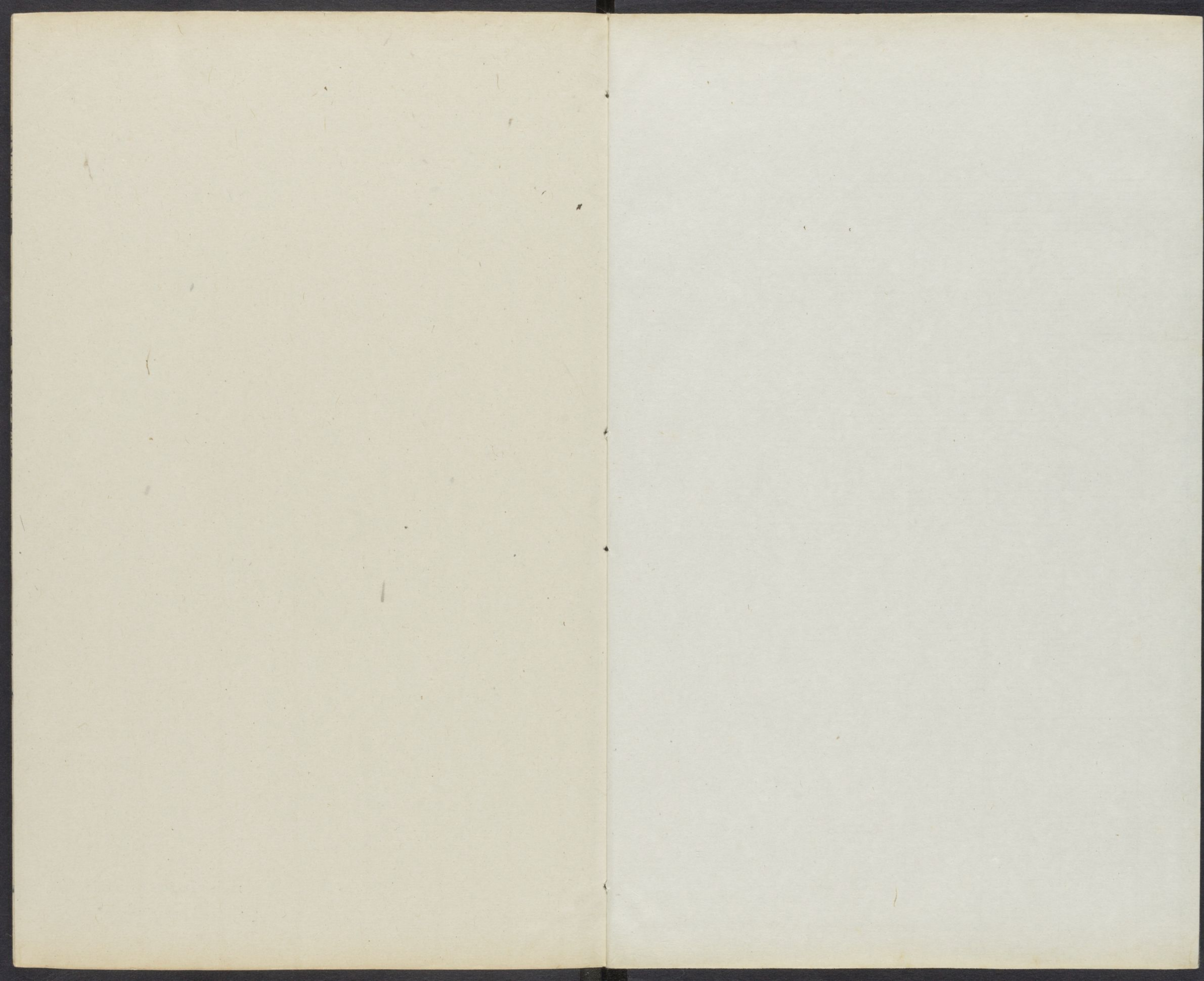


R 9296  
2971



初學記卷第八

哈佛大學漢和  
圖書館珍藏印

州郡部

錫山安國校刊

摠敘州郡一

河南道二

關內道三

河東道四

河北道五

隴右道六

山南道七

劔南道八

淮南道九

江南道十

嶺南道十一

摠敘州郡第一

敘事

河圖括地象曰天有九道地

有九州天有九部八紀地有九州八柱崑崙之  
墟下洞含右赤縣之州是為中則東南曰神州

正南曰迎州次州正南曰戎州正西曰拾州中

央曰冀州西北曰柱州一作括州正北曰玄州亦曰宮州又曰

齊州東北曰咸州一作薄州正東曰陽州天下九州內

效中域以盡地化鄒子曰中國於天下八十一

分居其一分耳中國名赤縣赤縣內自有九州

禹之九州是也不得為州數中國外如赤縣中

者謂之九州也有裨海環之如一區中者乃為

一州如此者九乃有大瀛海環其外天地之際

焉河圖括地象曰崑崙東南地方五千里名神

州中有五山帝王居之尚書曰禹別九州九州

攸同堯遭洪水使禹治之至舜即位分冀州為幽州并州分青州為營州始置十二州禹受命復為九州殷湯受命

因夏九州也河圖曰九州殊題水泉剛柔各異青徐角羽集寬舒遲人声緩其泉以荆楊角徵會氣漂輕人声急其泉酸

以苦梁州商徵接剛勇漂人声騫其泉苦以辛兗豫宮徵合平靜有慮人声端其泉甘以苦雍冀合商羽端駛烈人声捷其泉

辛以輿地志曰至周成王時周公作輔定官分

職改禹九州以徐梁合之於青雍分冀州之域

為幽并二州大司徒之法五黨為州職方氏掌

天下之地辨九州之國保章氏掌天文以星土

辨九州之地所封之國皆有分星以視吉凶秦

辨九州之地所封之國皆有分星以視吉凶秦

始皇并天下分置三十六郡

三十六者三川河東南陽南郡九江鄣郡會稽

穎川碭郡四水薛郡東郡琅邪齊郡上谷漁陽右北平遼東代郡鉅鹿邯鄲上黨太原雲中九原雁門上郡隴西北地漢中巴郡蜀郡黔中長沙凡三十五與內史為三十六郡郡各領縣縣萬戶已上為

令減萬戶為長平百越又置四郡

閩中南海桂林象郡

合

四十郡郡置一守一丞兩尉以典之監侍御史

掌監諸郡漢有天下王侯郡國並置焉迄于平

帝戶口繁息凡新置郡國六十七與秦三十六

合一百三改周雍州曰涼州復置夏之徐梁二

州而改梁曰益北置朔方南有交阯別置二刺

史凡十三部

涼益荆揚青豫兗徐幽并冀十一州交阯朔方二刺史合十三部刺史十三人各掌一州

續漢書郡國志曰光武中興命并省郡國明章

和至于順帝凡郡國一百五仍為十三部

河南尹河東弘

農京兆尹左馮翊右扶風司隸校尉所部也潁川汝南梁國沛國陳國魯國豫州刺史所部也魏郡鉅鹿常山國中山國安平國河間國清河國趙國渤海冀州刺史所部也留陽東郡東平國任城國太山齊北國山陽濟陽留州刺史所部也東海國琅邪國彭城國廣陵下邳國徐州刺史所部也濟陽南平問原樂北國北海國東萊齊國青州刺史所部也南陽南郡江夏零陵桂杜陽武陵長沙荊州刺史所部也九江丹陽廬江會稽吳郡豫章揚州刺史所部也漢中巴郡廣漢蜀郡犍為犍為越雋益州永昌廣漢屬國蜀郡屬國犍為屬國益州刺史所部也隴西漢陽武都金城安定北地武威張掖酒泉燉煌張掖屬國居延屬國涼州刺史所部也上黨大原上郡西河五原雲中定襄雁門朔方并州刺史所部也涿郡廣陽代郡上谷魚陽北平遼西

遼東玄菟樂浪遼東屬國幽州刺史所部也南海蒼梧鬱林合  
浦交趾九真日南交州刺史所部也縣邑道侯國千一百八十  
一戶六百六十九萬八千六百三十一口四千九百一十五萬  
二百二十至桓帝又置三郡高陽高涼博陵是也靈帝又置三  
郡南安都陽  
廬陵是也 括地志曰魏武輔正吳蜀二方昂時

疆場不定漢建安中置郡十二

新興樂平西平新平略陽陰平帶方譙郡

樂陵章武南陽襄陵是也又省上郡朔方五原雲中定襄漁陽廬江等七郡

文帝受禪又置七

郡

朝歌陽平弋陽魏興新城義陽安豐是也

明帝置六郡

平公孫度得遼西遼西遼東帝方玄

菟樂浪又置上庸一郡

少帝又置平陽一郡并得漢舊郡國

五十四平蜀得二十郡

劉備初置郡九巴東巴西梓潼江陽文山蕪嘉朱提雲南涪陵

并得漢舊巴郡廣漢犍為梓潼越

晉大康平吳之後天

一統

平吳得州四交廣荆揚也郡四十三孫權置臨賀武昌朱崖新安廬陵五郡孫亮又置臨川臨海衡陽湘

東四郡孫休置天門建平建安合浦四郡孫浩置始安始興邵陵安成新昌武平九德吳興東陽桂林滎陽等十一郡因立

宜陽一郡并漢十八郡合四十三郡

凡州十六

太康地記曰司冀兗豫荆揚徐青幽并雍涼梁益交廣是

也 晉自蕩陰敗後羗羯交侵至乎劉曜陷洛陽

於是司冀雍涼青并兗豫幽平秦營十二州並

淪沒矣後魏孝文帝都洛陽開拓土宇明帝熙

平元年凡州四十六鎮十二郡國二百八十九

矣天平年凡州六十八至武定年凡州一百一

十一郡五百一十九周明帝受魏禪至大象二

年凡州二百一十一隋文帝受周禪至開皇三

年罷天下郡其縣但隸州而已九年平陳已後

四海一家大業三年罷州為郡四年大簿凡郡

國一百八十三唐貞觀十三年大簿凡州府三

百五十八雍華同宜岐隴幽涇寧鄜州都督府坊延原都督府靈州都督府丹夏都督府銀孟勝州都督府綏

慶家蒲虞汾絳秦晉隰慈呂石潞州都督府沁韓澤代州都督府所朔蔚雲并州都督府其嵐懷相州都督府衛黎魏洛邢具

博異德觀深瀛滄定恒并幽易媯擅平明營州都督府遼師昌崇慎威號陝穀唐充陳類徐州都督府滑泗譙豫亳密青濟濮

萊齊州都督府洺宋鄆許冀曹海沂洛州都督府鄭汴汝襄夔州都督府万開隨破蓬鳳忠渠通集興利温復合鄧歸荊州都

督府梁州都督府均靜金巴商洋淪房壁閬始梓資嘉陵果遂州都督府益州都督府綿大榮眉雅普翼茂州都督府簡向塗

戎都督府瀘州都督府雋州都督府冉笮維微穹郎協曲褒靡微姚髡州匡宗尹曾州樂鈞昆

光斬申壽昌豪廬沔荆揚州都督府除楚和安州都督府黃秦州都督府成武渭蘭州都督府河鄆廓儒岷岷兆宕臺橋梁州都督府肅甘瓜沙尹芳文松州

都督府扶居巖奉雅叢遠其生諸真都闔出老懿河湊般鍾富厥器調流邇率序淳軌州都督府漳津泣王彭祐蛾豐州都督

府龍會潭州都督府費江涪鄂潤施郎岳黔州都督府睦括常撫柳台饒虔衡永郡連婺道言越州都督府洪州都督府袁

杭宣湖蘇歙辰至南夷應琰莊祥充播年恩高州都督府循建振昭韶廣州都督府羅崖州都督府繡辨端新春沓竇邑朝賀

封梧蒙即龍桂州都督府廉賓藥泉欽橫貴藤象交州都督府儋雷峯融容愛龔州都督府登鸞演白景林義智驩州都督府

儋崖州是也凡縣一千五百五十一至十四年西克高昌又置西州都護府及庭州并六縣通前凡三百六十州

**依**

**敘之為十道也****事對****九圍****百郡**毛詩曰帝命式于九圍漢書曰

凡郡國**八輔****九州**張衡靈憲曰中州含靈外制八輔尚書曰禹別九州**九有**

**十都** 尚書曰以有九有之師爰革夏政注云九有九州也尚書大傳曰五里為邑十里為都十都為師州十一師

**神州** 裨縣 河圖曰崑崙東南地方王千里神三輔 州史記曰中國赤縣有裨海環之

**六郡** 漢書曰京兆尹左馮翊右扶風為三輔 金城隴西天水安定北地上都為六郡 六輔 一二

**河** 漢書韋昭謂河東河南河 內兼為三河三輔為六 殊題 河圖曰九州殊題水泉剛

柔各異春秋說題辭曰川 涼邠 徐魯 漢書改雍州為涼州尚書殊也言殊含同類異也

曰海岱及淮惟徐州漢官解 讚 蕭子顯齊書郡國志 詁曰涼邠黑水徐魯惟沂

郡國既建因州而部離過十三合不踰九 分城列邑名号即阜遷移區併代士代有

**河南道第二** 事 河南道者禹貢豫徐青兗四州

**之域** 尚書曰荆河惟豫州濟河惟兗州海岱及淮惟徐州海岱惟青州案尚書兗州西北距河謂古九河也九河填

塞今之河在博德倉棣等州即古兗州之地今為河北道矣漢書天文志曰房心為豫州虛危為青州奎婁胃為徐州角元氏

為兗州之分野也 北距河東至海南及淮西至荆山盡其

地也河南府周地也風雨之所交也陰陽之和

也日至之景尺有五寸謂之地中昔周公營洛

邑至平王居之宋州宋地也 古商丘也闕

伯之墟周封微子是為宋也 漢書地理志云房心為豫州宋之分野

漢代梁孝王都之青州齊地也古爽鳩氏之墟

周封太公於營丘為齊也 今臨淄縣 兗州魯地也 今

曲阜縣也案漢書地理志 古少昊氏之墟周封周公

云奎婁為魯屬古徐州



後為魯侯陳州陳地也古豫州城平王東遷鄭武公

居之今新鄭其後韓哀侯滅鄭而居其地韓貞子初都河北之

平陽哀侯徙焉東自豫許略汝鄧面西得河南南府之陽

翟福昌新安盡韓地也案漢書地理志陳韓鄭並角元氏之分野汴州魏

地也魏初居河北魏絳徙居安邑惠王以安邑近秦乃徙

都焉今汴州大梁城是也得河南滑州之境分得韓之鄭豫

等數州之東界屬於魏也地理志云魏兼鯁參之分野

帝臺 天室山海經曰鼓鐘之山帝臺之所以觴百神也郭璞注曰舉觴讌會則於此山也今案其山

在伊闕西南史記曰周武王曰我南望岳鄙粵瞻伊洛无遠天室營周居于洛邑而後去之馬坂 龍

門戴延之西征記曰次前至黃馬坂去計素緒十里易乾鑿度曰禹貢龍門闕伊闕邙阜 洛

川西山記曰山西連東垣巨阜相屬曹植洛神賦曰容與乎陽林流眄乎洛川八關 四塞

酈元注水經曰漢靈帝以何進為大將軍將五營士屯都亭置伊闕函谷廣城大谷鞞轅旋門平津孟津等八關都尉洛陽記

曰左成阜右函谷前有伊闕却背孟津此四塞之固鞞轅 邾鄩

也今案在緱氏縣東南左傳曰成王定鼎于郊鄩九坂 三川

今新安縣十里有九坂史記曰秦襄公初以周地置三川郡金谷 銅駝

也地有金水自太白源南流經此谷注穀水華延雋洛陽記曰兩銅駝在官之南街東西相向高九尺洛陽記謂之銅駝街

二塗 九谷左傳曰四岳三塗九州之險杜預釋例曰三塗陸渾山名張衡東京賦曰濯龍芳林九谷

八方湖 曲洛酈元注水經曰華林園景陽山北經方湖湖中趣御座石前建蓬萊山穆天子傳東

溪

遊于黃澤 梓澤 芝田 劉澄之宋永初山川記曰梓澤地宿于曲洛 名去王城二十四里曹植洛神賦

曰稅駕乎衡皇 駟 牛蘭 狐聚 鄺元注水經曰牛蘭水出魯陽縣北牛蘭山漢

乎芝田已上河南府 水經注曰黃水積為黃陂入 書曰梁縣有 愚狐之聚

號國 虞城 漢書曰陝州號國也又曰周封太伯後是為虞公謂之虞城 茅津

柏谷 杜預云茅津在太陽縣西漢武故事曰帝微行至于栢谷已上陝州 石隄 金匱

水經注曰石隄山下有祠遁甲 鳩里 漢衛太子東開山圖熊耳山有金匱石室 走至湖藏金

鳩里水經注云漢闕亭 北利 西平 十三州志曰北利城東有鴻關已上號州 今在上蔡鴻 書曰

西平縣 龍泉 羊澗 後漢書曰平輿泉有二龍焉十三州屬汝陰 記曰武帝時有白羊出溪澗中已上

豫州 西唐 南郭 後漢書曰高鳳隱西唐山周地圖記曰後魏於南郭城中置南陽郡 慕國

謝城 漢書曰湖陽縣故城在荆州記曰棘縣有謝城已上唐州 胡國 陶丘 漢書云汝

陰縣故胡國晉書曰 汝墳 潁浸 毛詩曰汝墳道化行也汝陰縣有陶丘鄉 周禮曰正南曰荆州其

浸潁淇 炎都 楚徙 帝王世紀神農初都陳漢書云楚頃襄王東徙于陳 雞水

狐丘 水經注洧水南出謂之雞籠水左傳楚侵陳克狐丘 二潁 五都 成公綏賦曰俯臨二

潁魏略曰以長安譙 方城 曲洧 左傳曰楚國方城以為許昌鄰洛陽為五都 城又曰諸侯伐鄭至于

曲洧 蕩渠 原圃 水經注曰陰溝出陽武縣之蕩渠左傳曰鄭有原圃猶秦之有具圃 踐

土 鴻溝 左傳云晉文公作王宮於踐上注云鄭地漢書曰於滎陽下別河東南為鴻溝 鄭州 逢澤

汴渠 漢書曰逢澤在開封東北史記曰晉義秦孝公合諸侯於逢澤西征記曰倉垣城南臨汴渠 羊湖

沙海 述征記曰汴南董生引汴水自羊湖戰國策曰梁君欲得九鼎謀於沙海之士為日义祀 金隄

述征記曰汴南董生引汴水自羊湖戰國策曰梁君欲得九鼎謀於沙海之士為日义祀

**石濟** 漢書曰河決東郡所築号曰金隄 蒲邑 桃城左

述征記曰河有一積石謂之石濟 蒲邑 漢書曰齊侯衛侯胥命于蒲注曰蒲甯殖邑也續漢書云桃城在燕縣南澠州

**瀨鄉** 晉書曰明帝分置也瀨鄉記 桑邑 桓譚新論曰齊桓公行見云老子祀在瀨鄉

**景亳** 左傳曰關伯居商丘 棘壁 俗謂之北 桐 平城 亳州 又曰湯有景亳之盟

**商丘** 漢書曰吳楚七國反先擊破梁棘 清水 梁山 述征記曰齊桓公行見壁左傳曰楚圍宋門于桐門 宋州

**無鹽** 漢書云无鹽縣近東平國 陽穀 左傳齊侯會于陽穀 肥州 縣有清水又梁山 澹清水更属岱宗

**荷澤** 尚書曰導荷澤被孟豬左傳 五丈 三 尚書曰導荷澤被孟豬左傳

**葵丘** 尚書曰葵丘會諸侯於葵丘 穀林 瓠子 吕氏春秋曰齊桓公會諸侯於葵丘 秋曰堯

**駸** 尚書曰湯遂伐三駸已上曹州 秦亭 盧邑 左傳曰魯築亭於秦杜 葬穀林漢書曰河決 瓠子堤已上濮州 預注云范縣西北有秦

**秦亭** 盧邑 左傳曰魯築亭於秦杜 預注云范縣西北有秦

**魚山** 水經注曰狼水出大 預注曰盧齊高氏邑 狼水 魚山 鑑山狼溪西北流經

**臺** 水經注曰萊蕪縣昔齊雲公滅萊萊人播北谷邑落荒蕪 故云萊蕪三齊略記曰海側有臺高八丈秦始皇於臺下

**甲山** 籠水 水經注曰萌水出于甲山 述征記 因名蒲臺 日梁郟城西有籠水或云齊之孝

**籠水** 水經注曰萌水出于甲山 述征記 婦涌泉發於宅內以籠覆水 所以名曰籠水已上淄州

**濟河** 洙泗 尚書曰齊河惟 謂子夏曰吾與汝事 龜蒙 毛詩曰建尔元子俾侯

**石堰** 金輿 晏謨齊記曰石塞堰武 宅又曰奄有龜蒙荒 于大東已上兗州 帝時造述征記曰朗公

**華泉** 歷井 左傳曰逢 父使齊頃公下 秀寔神嶺也 如華泉取飲續征記曰歷山

**郟城** 費邑 左傳曰則爾來朝杜預 有井无底与城西南 注曰東海昌盧縣東北

**金輿** 歷井 左傳曰逢 父使齊頃公下 秀寔神嶺也 如華泉取飲續征記曰歷山 有井无底与城西南 注曰東海昌盧縣東北 涌泉相通已上齊州

有郟城又曰費伯帥師城即  
琅邪費縣也後為季氏邑  
二十五里澗壑洞地崖坂峭曲四岳三塗不是過也水  
經注曰小叟岡有水二源雙會東導一川已上沂州  
大峴 叟岡 伍緝之從征記曰大峴直度山

營丘 左傳曰吳季札聞歌齊之志曰表東海者其  
太公乎史記曰武王封師尚父於齊營丘也  
天齊

地鏡 漢書曰齊所以為齊者以天齊也蘇林注天中齊也  
顧野王輿述志曰宋文帝時青州城南地遠望倒影  
如水謂之地

龍溝 鵠龍 續述征記曰彭城水五溝到龍  
鏡已上青州

西楚 北陵 漢書曰項羽自立為西楚霸王都彭城  
晉書太康地志有北陵縣屬下邳已上

邳閣 濠梁 西征記曰宿預城下邳之中路舊邳閣述  
征記曰濠汜水公也其水注泗有舊魚梁

莊子遊於濠 白樓 朱矢 侯滔北征記曰下邳城韓信所  
梁則此地也

明博物志曰徐堰王欲行霸上國乃溝  
通陳蔡之間得朱弓彤矢已上密州

龍臺 馬耳 三齊 略記  
曰平昌城內有臺高六丈神龍出入于其中故名龍臺

柴阜 齊地記柴阜榛棘森然故云柴阜兩原葬於其東尸  
城水經注曰馬耳山高百丈上有石並舉雙聳如馬耳

焦原 子曰莒有焦原者廣尋五十步臨百仞之溪莒國莫  
敢近者有士見於莒子

聖石 仙祠 齊記曰萊山之陰  
獨却行齊踵已上登州 有大石其中有人

三山 九穴 漢書曰曲  
出處云是古聖人從此而出漢書  
曰不其縣有太一仙人祠九所

田橫島 後漢王莽末有呂母  
者其子為縣宰所殺

山齊記云九日山 呂母固 田橫島

有九穴已上萊州 母散財以招少年共殺宰 入海中今案其固見存在東海縣  
北漢書曰高祖定天下田橫懼誅乃與從屬五百人入海居島

仙士石 始皇碑 崔琰述征賦曰郁非山有仙士石室  
乃往觀焉見一道人王隱晉書曰海

中去岸百五十步有秦始皇碑 箴 楊雄 豫州箴 郁郁荆  
闊五尺厚三尺八寸已上海州

文廷文官 切聲已失

是經榮彼泉漆惟用攸成田田相挈盧盧相距夏殷不都成周  
攸處豫野所居爰在鷓墟四隩咸宅寓內不如陪臣執命不慮  
不圖母曰我大莫或余敗元曰我強靡克余  
亡王報為極實絕周祀牧臣司豫敢告柱史  
又青州箴

茫茫青州海岱是極塩鐵之地鈇松怪石羣水攸歸萊夷作牧  
貢篚以時莫怠莫違昔在文武封呂於齊厥土塗泥 丘之營  
五侯九伯是摠是征馬殆其銜御失其度周室荒亂小白以靖  
諸侯 尋京師小白既沒周卒陵遲嗟茲天王附命下

牧臣司青 敢告執矩 又徐州箴 海岱伊淮東海是渚豫州之士邑干  
著宇大野既豬有羽有蒙孤桐蠙珠

泗沂攸同降周任姜鎮于琅邪姜姓絕苗田氏攸都事起 又  
猶微不慮不圖禍如丘山本在萌芽牧臣司徐敢告僕夫

兗州箴 攸攸濟河兗州之寓九河既導雷夏攸處草繇木條  
漆絲絺紵濟漂既通降丘宅土成湯五徙卒都于亳

盤庚北渡牧野是宅箕子獻猷 故居為墟牧臣司兗敢告執書

關內道第三事 關內道者禹貢雍州之域 尚書曰 黑水西

河惟雍州案雍州自隴而西分為隴右道 漢書天文志曰東井与鬼為雍州分野 東自同華略河

而北西自岐隴原會極于北垂盡其地也京兆

府挾澧灃據函崤 班固西都賦曰左據函谷二 得百

二方千里 漢書曰秦得百二蘇林曰言秦地險固以二萬  
人足當得諸侯百萬人河圖曰秦地方千里

周都鄠鎬秦都咸陽漢都長安今武功縣后稷

所封也 史記后稷封 函州昔公劉所居也華州古

鄭國也 鄭玄詩譜曰周宣王封 岐州秦德公初居之

也夏州赫連氏之都也 事對四塞 八川 漢書 婁敬

云關中被山帶河四塞之固相如上林 神阜 福地 西京 賦曰蕩蕩乎八川澧澇滂瀉涇渭驅漣

賦曰蕩蕩乎八川澧澇滂瀉涇渭驅漣

寔惟奧區神臯遁甲開山圖驪金城石柱漢書關中金

山西有阜名風涼原雍州之福地舊事曰石柱以南屬京北北屬扶風細柳長楊漢書曰周亞夫軍細柳漢宮名有長楊温

水滄池三秦記渭水橋西有温水又長安記建章宮有太液滄池雞頭雍鶉首雍

記雞頭山在鄠縣史記天賜秦穆公鶉首之地漢京秦里西都賦曰弘我以漢京又西京賦曰秦里

其霸丹水黃山山海經南山多黃丹水出焉西京賦曰繞黃山而款午首北府桃塞

栢原左傳晉侯使詹嘉守桃林之塞杜預曰今潼關是也水經注灌水於孤栢之原西流蒲池學

市水經注華山上靈泉名蒲池高士傳云張楷隱華山學者從之成市華州韓原姚谷古今地名云韓

武子食采於韓原後漢書云姚谷屬白水書曰孝明帝分華山都置武鄉郡已上同州塹洛分華史記曰秦簡公塹洛蒲城縣東長城是也後漢

流經栢城已上丹州丹川烏水水經注曰蒲水南自洛川縣流入丹陽川又曰烏川水源出汾川縣

西北已上丹州青牛白帝錄異傳曰秦文公伐雍州南山文梓樹有青牛走出灋水中史記秦文公

作廊時以漆水桐池水經注曰漆水出漆溪又曰桐池祭白帝

岐下梁丘史記曰古公亶父止於岐下水經注曰梁丘谷水西南注于涇芹川芮

水水經注曰宜祿縣北有芹川又曰芮水流入涇已上邠州烏亭漢烏氏縣昆壤王莽改為

烏亭宋初山川記曰安定隴水吳山三秦記曰俗歌云隴頭水地道記曰

昆戎舊壤也已上涇州汧陽縣屬秦國吳山在西已上隴州芹谷柞亭水經注曰芹谷水出羅川縣東子牛山續漢書曰汾

陽縣有五柞亭已上並寧州兔川雞水水經注曰兔川西南流注洛水又曰烏雞水出西流入洛

已上藍山那邑十六國春秋云赫連定登子可藍山史記曰那戎邑也已上原州白

慶州

已上

水蒲川水經注曰白水源出汾水嶺西又曰神泉障

龍尾溪水經注云龍尾水神泉障又有龍尾溪已上延州涿蓮池青鹽澤

國春秋云赫連勃勃田于三交至涿蓮池而還漢書曰朔方郡青鹽澤在南典農城懷渾

障水經注云河水經典農城又濛水雞山水經注云

蒙水紫河續漢書曰將軍詩晉摯虞雍州詩於皇先

寶憲出雞鹿山已上勝州九有有州惟雍居京之右土載輿區山包神藪嘉生惟繁庶類

伊阜悠悠州域有華有戎外接皮服內含歧豐周餘既沒哀德未終莫不慕

義易俗移風箴楊雄雍州箴黑水西河橫屬崑崙邪指

下礙龍門安不忘危感不諱衰牧臣司雍敢告綴衣

河東道第四叙河東道者禹貢冀州之域爾雅

冀州舜置十二州分冀州為幽州并州今河東

道即并冀兩州之地漢書天文志曰畢昴為西南距

河北盡朔垂悉其地河東本堯之所都周成王

封其弟叔虞其子燮是為晉侯及二家分晉

自蒲州略河東至懷州屬魏懷州今屬自澤潞

而南至衛州盡太原府已北屬趙太原府昔高

辛氏子實沉及金天氏子臺駘之所居也又為

唐國帝堯為唐侯所都鄭玄詩譜曰唐者帝堯蒲州

帝舜所都太康地記云舜絳州晉移侯遷都之地

堯墟

禹跡

鄭玄詩譜曰成王封母弟叔虞於堯之故墟皇甫謐帝王世記曰禹自安

邑都晉陽曾孫帝相遷帝丘子少康中興還乎舊都復禹之跡也

太夏

中都

春秋地名云晉太康

一名太夏後魏書曰中都屬太原郡

六名

五尉

春秋地名云晉太康

六名

其實一也晉太康地志并州部太原六郡又有護匈奴中郎左部右部中部南部北部五都尉

蒿垣

葦

澤

春秋後語曰張孟談謂趙襄子曰臣聞董安于之在晉陽公宮之垣皆蒺藜後魏書云石艾縣有葦澤

潛

丘渦水

爾雅曰晉有潛丘郭璞注云在太原晉陽縣水經注曰洞渦水出平樂縣西北

祁墓

介祠

後漢書云晉陽有祁奚墓又曰晉陽有介子推祠已上并州

涑水

滌山

水經注云

涑川水在桑泉縣界晉地道記曰雷首山一名滌山

曰亭

虞坂

左傳曰公子重耳取曰亭杜預注曰

河東解縣有曰亭戰國策曰騏驥駕鹽車上虞坂今案在安邑縣界已上蒲州

玉壁

天井

後魏

大統四年東道行臺王思政表築王壁城今案在後山縣西水經注曰天井水經堯城西流入汾水

棗澗

桐鄉

水經注曰乾棗澗水北出入石人嶺下南流俗謂之扶蘇水漢書武帝將幸緱氏至左邑桐鄉在聞喜縣界已

上絳

千畝

五城

左傳曰晉穆侯以條之役生太子命之曰千畝其弟以千畝之戰生命之曰成師

後魏書云晉州領五城郡是也

襄陵

狐谷

後漢襄陵屬河東郡水經注曰平河水出晉陽縣西壺口

山東經狐谷亭已上晉州

漳川

冀浸

周禮曰冀州其川曰漳鄭玄注云出長安十三州志曰潞水出

潞縣冀州之浸

赤壤

黃山

上黨記曰高平赤壤其地阻險百姓不居後魏輿圖風土記曰黃山在壺

關縣東南已上潞州

舜澤

晉山

墨子曰舜漁于雷澤在護澤縣西後魏輿圖風土記云司馬山在晉

城縣北晉代祠

子孟門

午臺

左傳曰齊侯伐晉入孟門登此山因以為名

曰孟門蓋其險阨水經注曰午臺亭在晉城縣界已上澤州

石室

鐵騎

後魏輿圖風土記曰太原

臺亭在晉城縣界已上澤州

石室

鐵騎

後魏輿圖風土記曰太原



郡山有石室方丈四壁文字篆書人不能識十六国  
春秋曰石勒當生之時北山上草木變為鐵騎形 **青谷**

**黃巖** 水經注曰清水源出武鄉縣西名青谷水又  
曰黃崑水源出遼山縣西黃岡下已上宜州 **漚澤**

**汾關** 呂氏春秋曰大昭又名漚澤水經注曰鶴雀  
津汾關名也介休之西南俗謂之雀鼠谷 **八門**

**六壁** 十六国春秋云劉元海遣將攻西河城築營自固有八  
門城高九尺後魏書曰太武帝討胡賊于六壁城有六

面因以為名 **紫川** 水經注曰紫川水源出隰川縣  
已上汾州 東紫谷也黃墟水出隰川縣東

北黃墟谷 **夏屋** 史記曰趙襄子北登夏屋誘代王  
已上隰州 徐廣注云夏屋山名水經注曰晉

永嘉中鴈門百姓避乱入五臺山見仙人為之先駭因  
而不反尋訪莫知所在俗人以是山為仙都已上代州 **三會**

**九原** 水經注曰三會水東流入濁沱水在定襄縣  
界又云三會水出九原縣西其山經九原城 **靈丘**

**聖阜** 後魏書曰天平二年置恒州寄居秀容縣城領靈丘  
等八縣水經注曰濁沱水東流腥人阜北阜下有水

泉側石上有手跡西又 **葦州** 十三州記曰代郡  
有二脚跡已上忻州 城盧植說初置築時

方就板幹夜自移西南五十里大澤中自設結葦為九門於是  
就以為城周旋七里今案在飛狐縣界上地記曰鹵地東州四

十八里有 **萊水** 周禮曰萊州 鄭玄注萊水出  
梅嶺焉 廣昌史記趙襄子姊為代王夫人

襄子殺代王遂與丘平代地其姊聞之泣而呼天磨笄自殺  
代人怜之号所死山為磨笄山今案在飛狐縣界已上蔚州

**如渾水** 水經注曰如渾水水經方山又曰紇  
紇真山 真山夏積雪為雀死者一日千數

**熒臺** 火井 水經注云火山似火從地中出故名  
熒臺又曰火山上有火井已上嵐州 **壺山**

**風穴** 漢書曰壺口山在北屋東南水經注曰北屋縣故城  
西十里有風山其山有穴如輪風氣蕭瑟常不止已

上朔 **永石** 單于 晉太康地記曰西河国惠帝未陷於劉  
元海至石勒時置永石郡後魏改為離

石郡十六国春秋云離石 **賦** 後漢班叔皮異州賦 夫  
單于所徙之庭已上石州

安陸縣志 卷一 七

事於冀州聊託公以遊居歷九土而觀風亦哲人之所娛望常山之嵯峨登北岳而高遊建封壇於岱宗瘞玄玉於此丘徧五岳與四瀆觀滄海以周流**箴**楊雄并州箴雍別朔方河水悠悠北辟正直幽方自昔何為莫不來王清穆遐征犬戎不享爰藐伊德侵阮上國宣王命將攘之涇北宗幽罔識日用爽蹉既不俎豆又不干戈大戎作亂弊于麗河太上曜德其次**冀州箴**洋洋曜兵德兵靡不悴荒牧臣司并敢告執綱鴻原大陸岳陽是都島夷皮服潺湲河流夾以碣石三后攸降列為侯伯降周之秦趙魏是宅冀州糜沸泫沔如湯更盛更衰載從載衡漢興定制改列蕃王治不忘亂安不遺危牧臣司冀敢告在茲**論**魏盧毓冀州論冀州天下之上國也尚書何平叔鄧玄茂謂其土產无珍人生質朴上古以來无應仁賢之例弗豫諸州也盧釋曰除黃帝已前未可備聞略言唐虞已來冀州乃聖賢之淵藪帝王之寶地東河以上西河以來南河以北易水已南膏壤千里天地之所會陰陽之所交所謂神州也

**河北道第五** 叙河北道者禹貢冀州之域舜置

十二州分冀州為幽州并州分青州為營州而

幽冀營等三州及兗州之北界今並為河北道

漢書天文志曰畢昴為冀州尾箕為幽州分野南距河東至海北盡幽營悉

其地河北本殷之舊都在衛周滅殷分其甸

內為三國邶鄘衛是也至衛懿公為狄所滅其

地屬晉趙韓魏三家分晉而懷屬魏漢書地理志云魏分晉得

河內即今懷州也自衛相洛趙貝冀北盡恒山東至海其

地屬趙幽平已北東至海屬燕洛州邯鄲為趙

國史記趙敬侯所都相州為鄴魏武帝後趙石季龍前

燕慕容儁自薊徙北齊文宣帝並都之幽州曰燕召公之所

封也營州前燕慕對分晉接燕漢書曰趙分晉有信都鉅鹿清河盧毓冀

州論曰冀州南宮漢書曰南宮縣屬信都國許慎北部以月朝作食

為腹祭已三臺九殿陸翽鄴中記曰魏武於鄴城西北立三臺中臺名銅雀臺南名金獸

臺北名木井臺又曰石季龍自襄國至鄴二百里輒立一宮官

有一夫人侍婢數十凡季龍所起內外大小殿九臺觀行宮四

十四紫陌赤橋水經注曰滏陽縣有紫陌浮圖造

橋之宮已軹縣苑鄉史記曰秦昭襄伐魏取軹縣平

津陸阜晉陽秋曰造河橋於富平津即河陽津也水經注曰陸真阜南有皇母馬鳴二泉東南合注于

吳陂已上懷州商墟虞險史記曰成王伐管叔以殷餘人封康叔為衛君居故商墟也北征道里簿

曰頭城故虞國之險湛蘇嶺錫盆十道志曰蘇門山一名蘇嶺孫登所

隱處也又曰錫盆水一名盆泉源出縣西北三十里彎屈似盆其味如醴因以為名已上衛州雞澤狗

山左傳襄公三年六月會單頃公及諸侯同盟于雞澤水經注曰狗山頂上有狗跡今在臨洺縣西塘泉

研塚水經注曰洺水東北流經廣平縣故城東水積於大澤之中為登泉南北四十里東西二十里亦謂之黃

塘泉鄴中記曰邯鄲城西南十里子岡上有斥丘平邑

冢如研子形俗謂之研子塚已上洺州沙鹿石臺左傳云沙

續漢書曰斥丘縣屬魏郡竹書曰晉列公四年趙城平邑今在昌樂縣東北鹿崩杜預注云晉地也元城東南有沙鹿山酈善長水經注曰

武陽縣城有一石臺大城門外又有故臺号曰武陽臺已上魏州慕水蘇亭水經注曰慕水出襄國百巖千步

洛州記曰龍岡縣西北有百岩山水經注曰洛水一名漳水俗名千步已上邢州

栢亭 槐水 經注曰栢水東經栢暢亭今按栢暢亭故城在房

碑 水經注曰平房城南門俠道有兩石柱翼路若闕焉又曰

善陸 清河 漢書郟縣漢清河郡王莽曰善陸晉

陸 甘泉 漢書東陽縣屬清河郡王莽曰胥陵十二

丘 水 左傳曰諸侯同盟於重丘今在聊城縣東南水

堂邑 靈城 漢高祖封陳嬰為堂邑侯又

鄉 漢武帝封河間獻王子讓為胥侯水經注云浮

百薄 應劭注漢書曰千童縣靈帝改曰饒安水經注瀉河東北

謂百薄溝東北 馬頰河 龍額縣 爾雅云九河名有馬

頰漢平原郡 管輅塚 曼倩祠 魏志平原縣有管輅塚

領龍額縣 新館 輿亭 漢武帝封中山靖王子未央為新館

亭 樊城 栢國 漢書曰武帝封中山靖王子為樊輿侯故

子然吉為栢陵侯今清克縣 仙巖 天井 晉太康地記曰

南有侯國故城已上瀛州 馬觀 鴻關 水經注曰黑水東北有溪

仙人巖水經注曰 夫城 女廟 晉太康地

臺戲馬之觀又曰定水東流歷山谷謂是 輪井 核山 水

處為戲頭即晉書所謂鴻上關已上定州 不測又曰派水北流經大核山 縣北二十里有如夫城水經注曰行唐城內北門東側有玉女

神廟廟前碑云趙武靈王營斯邑城弥載不立聖女發歎日堵

皆興不日而  
就巳上恒州  
**寧臺**  
**歷室**  
史記曰燕昭王伐齊得宝器設祭於寧臺戰國策曰樂毅与燕

惠王書曰大呂陳於元東故  
昂反於歷室今並薊州界  
**仲理金**  
**伯雍壁**  
仲理居无

終山中含神丹作黃金五千斤以救百姓搜神記曰楊伯雍汲水作義漿有一人就飲以石遺之伯雍種遂生白壁其處地可

一頃名曰玉  
田巳上幽州  
**桑谷**  
**芻溪**  
水經注曰三城水經伏陵山南与石門水合有桑谷之名盖公

出桑溪故也又曰鮑丘水  
東南流龍芻溪水注之  
**三城**  
**七度**  
水經注曰鮑丘水南流合三城水又

曰水經漁陽故城南  
合七度水巳上澶州  
**阪泉**  
**轡野**  
史記曰軒轅及炎帝戰於阪泉之野周書曰蚩

尤逐二帝爭涿鹿之野赤帝大懼乃說黃  
帝執蚩尤殺之于中冀名之曰絕轡野  
**覆金**  
**裂溝**  
後魏

輿圖風土記曰潘城西北三里有歷山形似覆釜因以為名水  
經注曰傳言昔時地裂遂成溝壑有水俗謂之分家水今之懷

戎縣東北有地  
戎巳上媯州  
**劍石**  
**刀巖**  
水經注曰徐水東北經郎山西衆崖竟舉若鳥翅立石巖

巖似劍又曰漆水南經藏  
刀山層巖壁立直上千霄  
**窮魚丘**  
**巨馬水**  
竹書曰晋荀

魚之丘水經注曰巨  
馬即漆水巳上易州  
**素河**  
**黃洛**  
水經注曰素河水出今皮縣藍山南合新河又

曰黃洛水  
出盧龍山  
**玄水**  
**藍山**  
水經注曰玄水出肥如縣北玄溪後魏輿圖風土記曰盧縣西三十

九里有藍山  
巳上平州  
**長谷**  
**平川**  
十六国春秋曰馮跋弟弘為乱而跋驚死弘葬之長谷陵水經

注曰高平川水  
出西北平川  
**狼河**  
**龍苑**  
魏氏土地記曰狼河附黃龍城東北下十六国春秋云慕

容熙光始三年策龍騰苑  
起景雲 巳上營州  
**箴**  
**楊雄幽州箴**  
蕩蕩平川惟冀之別伊昔

唐虞實為平陸周末若臻迫于獯鬻六国擅權燕趙本都東限  
穢貊爰及東胡強秦北排蒙公城疆大漢初定介狄之荒元戎

屢征如風之騰義兵涉漠擾我邊毗既定且康復古虞唐盛  
不可圖衰不可忘隄隄墮壤穴器漏滅亡牧臣司幽敢告保傍

**隴右道第六**  
**隴右道者禹貢雍州之域**  
雍州自岐

隴已北為關內道自隴而南并得禹貢梁州之北地為隴右道

州有秦亭秦之先非子為周孝王養馬於汧渭

之間孝王封之附庸邑于秦也凉州漢武威郡

故匈奴休屠王地也前凉張軌後凉吕光北凉

沮渠蒙遜並都之甘州漢張掖郡故匈奴昆耶

王地也西秦乞伏乾歸都之子熾盤徙都于河

州肅州漢酒泉郡前凉張軌西凉李嵩北凉沮

渠蒙遜並都之西州漢車師國之高昌壁也

武遣兵西討師旅頓弊其中尤困者因住焉其地形高尚人物昌盛因名高昌也

### 泉

漢書曰天水郡武帝時置水經注曰渭州東南与神泉合也

### 黑城

### 朱圉

水經注曰黑水

出黑城北西南經黑城西莫吾川水經注尚書西傾朱圉烏鼠至于大華已上秦州

### 艾亭

### 荆谷

漢書曰騎都尉居密艾亭水經注曰荆頭川水荆谷北流注渭川

### 雞聚

### 馬溪

漢書曰襄武縣有五

雞聚水經注曰渭水東南流經首陽縣南左則天馬溪水參差翼注已上渭州

### 百頃

### 四山

三秦記曰

仇池山号百頃上有百頃池壁立百仞一人守道万夫莫向沈約宋書曰楊盛襲位分四山氏羌為二十部已上成州

### 馬氏

### 狼種

應劭注漢書曰武都郡故白馬羌氏也漢書曰參狼種武都羌是也已上武州

### 臨

### 洮望曲

漢書曰臨洮縣屬隴西郡水經注曰洮水東流經甘根亭歷望曲已上岷州

### 洮水

### 墊江

沙州記曰洮水出強臺山又曰山東積石即洮水源山南即墊江源已上洮州

### 積石

### 銷

### 銅

尚書曰導河積石水經注曰離水北經銷銅城西

### 榆城

### 麻壘

水經注曰離水東北經榆

城溪水注之秦州記曰抱罕城西有麻壘壘中可容万衆已上河州

有鷲子崖十三州記曰鹿塞在蒼松縣南十里是也

**龜觀** 鳥城 十六國春秋曰前涼張玄靜時右將軍宋熙請取天龜觀壞以為宅西河記曰姑臧匈奴故曰蓋藏城也城不方有頭尾兩翅名蓋鳥城已上涼州

**柳谷** 習鑿齒漢書春秋曰大柳谷夜激波滿溢其声如雷王隱晉書曰蘭池縣屬隴西郡

**合黎** 尚書曰導弱水至于合黎十三州記曰昭武蘇有臨澤亭在其東已上甘州

**狄道** 夷 漢書曰狄道縣屬隴西郡周地圖記曰臨洮郡城後魏太和中築置夷城鎮防羌要路已上蘭州

**漆水** 張華博物志曰延壽縣南山石泉注為溝其水有脂挹取若膏器中正黑如不疑膏然之極明但不可食

**金泉** 此方人謂之石漆應劭漢宮儀曰酒泉城下有金泉味若酒

**酒泉** 肥水 漢書曰酒泉元年開博物志曰酒泉延壽縣南有山泉其水有脂如煮肉汁已上肅州

**白土川** 卑禾海 水經注曰白土川水出白土城城西北下十

**雞谷** 龍城 三州志曰臨羌縣西有卑禾海謂之青海

**龍城** 水經注曰湟水東流雞谷水北流注之又曰湟水出塞外經藍池北又東南經龍夷城已上鄯州

**効穀** 宜 漢書曰効穀縣屬燉煌郡晉太

**禾** 康地記曰宜禾縣屬燉煌郡

**龍堆** 魚澤 漢書曰西關外有白龍堆十三州志曰効穀縣故魚澤障已上沙州

**地膏腴** 田沃衍 後漢書曰順帝時以伊吾舊膏腴地傍近西域復令開設屯田置伊吾司馬一人西河舊事曰繞蒲海肥美良白水草沃衍

**天山** 帝江 漢書曰使貳師將軍出酒泉擊左賢王於天山山海經曰天山多金玉有神鳥狀如黃囊赤如丹火六足四翼渾無无面目是識歌

**車師國** 田地縣 漢書曰車師前王國舞實惟帝江已上伊州

**交河城** 高昌壁 漢書曰居交河城地輿志曰晉咸和二

年置高昌郡立田地縣河城有交河水分流繞城下十三州志曰高昌壁故屬燉煌有長谷在東都尉居之已上西州

**歌** 後魏温

子昇凉州樂歌

遠遊武威郡遙望姑臧城車馬相交錯歌吹日縱橫

又歌曰

王門関城接龍城坂阻

**箴** 楊雄凉州箴

黑水西河橫屬崑崙服指閭闔

事絃歌樂誰道山川遠 畫為雍垠每在季王常失厥緒上帝不寧命漢作涼隴山以徂列為西荒南排勁越北啓強胡并連屬國一護彼都

**山南道第七**

叙 山南道者禹貢荆梁二州之域

尚書曰荆及衡陽惟荆州華陽黑水惟梁州今案荆州之南界屬江南道東界入淮南道梁州自劔閣而南為劔南道其北垂

又入隴右道漢書天文志曰翼軫為荆州分野 北距荆華一山之陽絕漢水

而南至江西距劔閣盡其地也荆州楚文王

始都之褒州古褒國也是為媯墟

江陵記曰楚文王始自丹陽徙

都於郢今州北南城是也水經注曰漢水東經媯墟在金

襄

州禹貢荆豫二州之界鄧州後漢之南都也光

武起焉事對南荆西楚

周礼曰正南曰荆州史記曰自淮北沛陳汝南南郡

為西 雲澤 景洲

春秋文耀鉤曰大别以東至雲澤九江衡山荆州今案即雲夢澤也吳志曰魏

將夏侯尚圍南郡作浮橋度量 南峴

荆州記曰襄陽本楚之下

景洲今在江陵縣界已上荆州 北津

襄陽記曰

邑桓溪帶其西峴山亘其南習鑿齒襄陽記曰襄城本楚國之北津 習池 葛井

峴山南入

百步西下道百步有習家魚池荆州記曰諸葛亮宅有

井深四丈餘口廣一尺五寸累埽如初已上襄州 厲鄉

**春色**

左傳曰楚伐徐齊師伐厲以救之杜預注曰隨縣北有厲鄉漢書曰元帝以春陵卑濕割蔡際之白水二

鄉為春 隨國 唐鄉 左傳曰鬬伯比言於楚子曰漢東之國隨為大杜預注曰隨國今義陽隨

馬水



鼉湖

南雍州記曰龍居縣南有馬水荆州記曰龍居縣南有馬水荆州記曰龍居縣南有馬水

獸牙狼

尾

宜都山川記曰獸牙山有石壁其文黃赤色有牙齒形勾將山記曰縣去山四十里別從狼尾灘下南崖已上峽州

黃龍

白帝 荆州記曰峽之首北岸曰白帝山北接緣馬嶺水公沂所忌水經注曰白帝山北接緣馬嶺

接赤

九坂

二溪

荆州記曰寒山九坂最為峭險又曰三溪水南流數里南注大江已上夔

州

明月峽

縉雲山

華陽國志曰巴郡江州有明月峽峽首南峯石壁有圓孔形如月

因以為名縉雲山傳云黃帝於上合神丹藥故山得名焉

涪陵

陽關

漢書曰巴郡領涪陵縣晉太康

地記曰李雄亂復於陽關更置墊江縣亦屬巴郡案今州即古巴郡已上渝州

龍蹊

牛道

道家雜記

曰張魯女曾浣衣於山下有白霧蒙身遂孕耻之自裁臨死謂婢曰死後破吾腹婢依其言破得龍子一雙遂入漢水女殞於山頂龍子後數遊岷墓前遂成蹊徑十三州志曰秦王未知蜀道乃刻石牛五頭置金於尾下言此天牛能糞金蜀人信之乃

今五丁共引牛成

道今在襄城縣界

讓水

廉川

梁州記曰梁西南十里有讓水水經注曰廉水出巴

嶺山北流廉川今在

駱谷

龍亭

水經注曰路谷水源出駱谷南流梁州記曰龍

亭縣屬儻城

黃花川

紫栢坂

水經注曰大散水西流入黃花川華陽國志曰

梁泉縣東八十里有

武關

文邑

史記曰秦昭王遣楚懷王書曰願弟君會武關

面約結盟今在商洛縣東水經注曰洛水東北過文邑在洛南縣已上商州

金水

錫城

漢水記

郡領金岡縣本金城郡後魏改之梁州記曰後魏華陽金城二郡為忠城郡領鄉亭錫城金川三縣

虞舜祠

漢高廟

水經注曰西城縣故城內有虞舜祠梁州記曰洵陽縣南山下有漢高帝廟已上金州

梅

溪 棘水

南雍州記曰南陽縣七里有梅溪水經注曰棘水經新野縣歷黃郵聚

五壟

六門

周地圖記曰五壟山有五梁漢延相接曰六門堰西三里擁湍邵信臣所作也已上鄧州

能川

龍井南州記曰豐利郡領豐利熊川陽川三縣水經注曰漢水又東為龍潭下臨龍井者已上均州景

山粉水山海經曰荆山之首曰景山其上多金山水經注曰粉水道東流經上粉縣鴈塞

狼山荆州圖副記曰鴈浮山鴈塞也水經注曰夷水導源狼山已上房州鳴水 泉街

後魏書曰落叢郡武都鳴水二縣屬東益州水經注曰泉街水出河池東南入沮縣已上興州 金溪 銅

水 益州記曰益昌縣東山西北有金銅溪溪出金因以為名益州記曰葭盟縣南十里有刀鑲山赤銅水出焉已上利

州 銅梁 石戶左思蜀都賦曰外負銅梁宕渠益州記曰龍盤山南有石長三十丈高五丈當中有

戶及扉若人掩閉古老以為玉女房已上合州 歌 梁宋史荆州樂歌章華遊獵

去絕郢從禽婦溶溶又歌朝發江津路暮宿靈溪道平儻廣且直長楊鬱裊裊箴楊

紫煙合鬱鬱紅塵飛 雄荆州箴杳杳巫山在荆之陽江漢朝宗其流湯湯夏君遭鴻荆衡是調雲夢塗泥苞醜菁茅金玉砥礪

象齒元龜貢篚百物世世以饒戰戰慄慄至桀荒溢曰在帝位若有天日不順庶國孰敢余奪亦有成湯果秉其鉞放之南巢号之以桀南巢茫茫多楚荆風飄以悍氣銳以剛有道後服无道先強世雖安平无敢逸豫牧臣司荆敢告執御

劍南道第八事劍南道者禹貢梁州之域梁州

自劍閣而南分為益州是為劍南道梁州劍閣之東而分屬山

南隴右二道漢書天文志其始王則有蠶叢杜宇楊雄

蜀本紀曰蜀始王曰蚕叢次曰伯雍次曰魚鳧十三州志曰蜀王杜宇自号望帝 後其地屬秦前

漢末公孫述居之後漢末劉備居之事蠶

叢 杜宇並見石鏡 銅梁蜀本紀曰武都人有女蜀王納以為妃疾卒葬

於成都作石鏡一枚以表其墓左思蜀都賦曰外負銅梁宕渠內函要害膏腴已上益州 銀水 金山

受

華陽國志曰涪陵有孛山水其源有金鑛益州記曰金山東臨澗水光照映川已上綿州

飛梁 絕澗 華陽國志曰諸葛亮相蜀鑿石架空為飛梁閣道即古劍閣道也益州記曰姜維抗鍾會故壘其山峭壁千丈下臨絕澗已上

劍州 南池 西水 益州記曰南池在閬中縣東南八里又西水縣本秦閬中縣之地已上閬州

鄴道 射洪 蜀志曰姜維等聞諸葛瞻破乃引軍由廣漢鄴道以審虛實水經注曰涪江水又東南至

射洪今在射洪 龍鶴山 魚地水 華陽國志曰丹陽縣西北十五里有龍鶴

山益州記曰魚地水東北自陵 隅山 陵井 益州記曰東隅西隅南隅

三山相對又曰三隅山 金堂水 銅宮山 華陽國志曰去陵井一里已上陵州 新都縣有金

堂山水通於巴漢益州記曰五城縣西南 昆井 郵溪 益州六十里有銅宮山高出衆峯已上簡州

記曰南充縣西南六十里有昆井蓋井又曰雞郵神在相 錦山 如縣東次北下步有雞郵溪因此而為之名已上果州

綿水 華陽國志曰合江北有綾錦山水經注曰綿水 邛水 至江陽縣方山下入江謂之綿口已上瀘州

鄧山 山海經曰峽山邛水出焉其陽多黃金漢書云 温穴 文帝賜鄧通邛道銅山得擅鑄錢已上雅州

曲池 華陽國志曰温水穴冬夏常熱應劭注漢書云 伏 蘇初縣西北有泥池案今曲池是也已上雋州

犀灘 騰龍水 益州記曰伏犀灘東南六十里有黃魚像 岸今在夔道縣界又曰龍騰溪水源出南

溪縣已 上戎州 楊雄益州箴 岩岩岷山古曰梁州華陽西 極黑水南流秦作无道三方

潰叛誼兵征暴遂困于漢拓開疆宇峽梁之野列為十 淮南道第九 淮南道者禹貢揚州之域又得

荆州之東界 尚書曰淮海惟揚州今案揚州之東偏為江 南道南偏為嶺南道又漢書天文志曰牽牛

婺女為揚 自淮以南略江而西盡其地也今揚州 州分野

州分野

漢廣陵郡更名江都吳王濞居之廣陵厲王江

都易王並居之廬州古廬子國烈王都之南巢

之地尚書曰成湯放桀于南巢壽州楚考烈王都之

兗東陽輿地志曰南兗州宋文帝元嘉八年始割江淮間為境居於廣陵又曰廣陵郡楚漢之際為東

陽釣臺輿浦西征記曰雷陂有臺高二丈南兗州記曰以為吳王濞之釣臺也南兗州記曰輿浦

郡射陂漢書曰廣陵王朝夕恒於濁一朝清澈太守范邈表以為瑞已上揚州

射陂草田賦甫貧人又云鹽漬屬臨淮郡已上楚州豐浦苞湖水經注曰江水北合烏江縣之豐浦

上通湖池又曰次得陰塘水同受皇后湖湖水連接包湖西翼潭湖橫津洞浦吳志曰孫堅經略江

東揚州刺史劉繇遣將樊熊于糜屯橫津築擊破之魏志曰魏使曹休張遼伐吳出洞口酈元注水經曰江水左對洞口江浦

丘聚徐鳳鵲甫亭馬丘聚水經注曰鵲甫溪水西北流經和州鵲甫亭南續漢書云常塗有馬

反於此禹聚秦墟帝王紀曰禹會塗山揚州之域當塗縣有禹聚水經注曰洛澗北歷秦墟下注淮

已上濠州廬國舒城應劭注漢書曰廬江郡故廬子國又曰廬江大縣東有舒

城桐鄉巢邑漢書曰朱邑為桐鄉齊夫廉平有恩惠病且死囑其子曰桐鄉人愛我必葬我

於桐鄉左傳曰楚為疆城巢輿趙屯城周瑜廟水經注曰

破虜磯東有趙屯城內有倉又曰江水對雷州之北側有周瑜廟已上舒州羊頭澗龍泉陂

水經注曰肥水左合羊頭溪水受芍陂謂之羊頭澗鑊里

伏滔正淮論曰彼壽陽者視龍泉之良疇方頃鑊里

鼓川吳志曰吳使孫綝大發卒屯鑊里水洞臺黃庭

經注曰霍山下有洞臺方二百里有二門其中有五香翻車芝飛華之實水經注曰八公山有隱屋石井已上壽州

積布

史記曰九江王英布於翻車水北以築翻車城水

黃

石青林

水經注曰江之右岸有黃石山江水經由其北即

青林湖已

藁縣

蔣城

左傳曰楚公子燹滅蓼杜預注曰

公之亂也杜預注曰弋

弦子都

虞丘郭

左傳曰楚人

十二州志曰較城故弦子都也水經注曰弋

石城

天井

水

注曰師水經石城山山甚高峻又曰義

九塞

三關

淮南

何謂九塞大汾冥阨荆苑方城豪阪井陘今疵句注居庸也齊

志曰後魏置平靖關於義陽故云義陽有三關之塞此其一焉已

上申

楚邑

新城

漢水記曰自漢口入二百里得滄口有

安陸縣東有新城桓温征石季

龜頭山

龍驤水

水經

舉水出龜頭山又江

沌陽鎮

水經注曰

嘉六年王敦以

陶祝為荊州鎮於沌陽輿地志曰

歲

楊雄楊

里象山上有城吳江夏太守所居也

上

州

州箴

天矯揚州江漢之澣彭蠡既都陽鳥攸處橘柚羽貝瑤

一誤太伯无祚周室不匡勾踐入朝當周之興越裳重譯春秋

之未侯甸畔逆元首不可不思股肱不可不慈堯崇屢省舜盛

欽謨牧臣司

揚敢告執籌

江南道第十

敘

江南道者禹貢揚州之域又得

荊州之南界

揚州自江已北為淮南

道自嶺而南為嶺南道北距江東除海

南至嶺盡其地也蘇州為吳秦伯之墟

地理志曰

分秦伯卒仲雍立傳國至曾孫周章武王克殷

因而封之也越州為越夏少康封少子無餘以

奉禹祠

地理志曰越地牽牛婺女之分野

潤州春秋之朱方江

寧縣楚之金陵邑也吳晉皇宋齊梁陳六代都

之

**東府**

**西州**

山謙之丹陽記曰東府城地則晉簡文為會稽王時第東

則丞相會稽王道子府道子領揚州故俗稱東府又

曰揚州廨王敦所創開東南西三門俗謂之西州

**孫陵**

**蔣廟**

丹陽記曰蔣陵因山以為名吳大帝陵也輿地志曰臺當孫陵曲衍之傍故蔣陵亭亦名孫陵亭丹陽記曰蔣

子文為秣陵尉自言已清死當為神為賊所殺故吏忽見子文乘白馬如平生孫權發使封子文而為都中侯立廟鍾山因改

為蔣山已上潤州

**扈瀆**

**鹽田**

吳都記曰松江東馮海口名曰扈瀆輿地志曰扈業者瀆海漁捕之

名插竹列於海中以繩編之向岸張兩翼潮上即沒潮落即出魚隨潮礙竹不得去名之云扈又曰海濱廣斥鹽田相望吳煮

官縣境也

**包山**

**于隧**

玄中記曰吳西具區澤中有包山有洞庭室戰國策曰越王散

卒三千擒夫差於于隧吳縣西北有地名于隧是也

**橫山**

**長瀆**

左傳曰楚子重伐吳克鳩

茲至于橫山注曰在烏程南橫古衡字通用吳興記曰河口山東瀆大溪西帶長瀆

**若下**

**嵎中**

云長城若下酒有名溪南曰上若北曰下若並有村村人取若下水以釀酒醇美勝雲陽吳興記曰風渚南三十里曰嵎中即

嵎山也巳上湖州

**西部**

**東安**

漢書曰錢塘西部都尉居之吳志曰黃武五年丹陽會稽吳都山寇

攻沒諸縣乃分三郡之要害地置東安郡居富春

**樹呼龜**

**人化鶴**

異苑曰孫權時獲一

大龜持獻吳主夜宿越里繫舡於大桑樹樹呼龜曰元緒奚事尔耶龜曰行不擇日今方見烹雖然盡南山之柴不能潰我幽

明錄曰孫鍾以種瓜為業有三少年詣鍾乞瓜曰此山下善可作冢當為定墓鍾隨下山三十步三人悉化成白鶴飛入空中

即孫堅所葬地巳上杭州

**蒼蛟溪**

**白獺穴**

孔氏志怪云義興有白額獸溪渚長橋有蒼鮫

開周處為三害周處風土記曰長橋下有日橫峴長塘

獺若將有兵獺出穴口四望而嗥舊言有神橫峴舒姑

風土記曰岬山多縱石而有橫峴以承衆慈姥

丹陽記曰江寧南有慈母山積石臨江生簫管竹俗呼為鼓吹

昔有舒氏女弟父析薪於此山忽坐泉處牽挽不鼈洲

動父遽告家比來唯見清泉湛然因名舒姑泉玉山石

牛渚江記曰江中有鼈洲長三里與蕪湖洲相

蓋郭璞注山海經曰玉山浙江水出其邊輿地志

三姑輿地志曰黟縣南有五硯二磔兩邊皆壇石中央有溝裁

山山有三峯名為三姑山三年一遇野火賀齊城嚴

自燒百姓放火輒降雨不燃已上歙州

陵瀨吳志曰吳大帝使賀齊擊黟歙山賊定立新都郡輿地

志曰郡城賀齊所創也東觀漢記曰嚴光字子陵耕於

富春後人名其釣處為嚴陵瀨已上睦州銅釜石甌

便暴出即五百人湖也東陽記曰崑崙山頂有一孤蓮鑊

石可高三十丈其形似甌人謂之石甌已上婺州

梅池鄱陽記曰弋陽嶺上多密岩宋元嘉中有人見其岩內

初山川記曰廣夫岡子石昔縣人陳明與梅氏為姻未

成而妖魅詐迎婦去明詣卜者決云西北行五十里求之明如

言見一大穴深邃无底以繩懸入遂得其婦乃令婦先出而明

所將隣人秦文遂不取明其妻乃自誓執志登此岡首而望其

夫因以名焉又曰九子石在弋陽水左岸間相去數十步石形

似印已上饒州石帆玉笥

會稽志曰射的北有石帆壁立臨水

漫石宜山遙望茫茫有似張帆又名

玉笥山又鏡水銅溪

輿地志曰山陰南湖縈帶郊郭白

水翠岩互相映發若鏡若圖故王

逸少云山陰上路行如在鏡中遊會稽志曰昔歐冶子

澗若耶之溪而出銅破赤堇之山而出錫已上越州丹洞

赤城

登真隱訣云赤城山下有丹洞在三十六洞天數其所居洞周回三百里上有玉清平天

之鄉許邁與王逸少書曰自山至臨海多有金堂玉室仙人芝草已上台州

金庭

玉室

道書曰天台山其上八重視之如一中有金庭不死

帝立閩君搖為東海王都甌永嘉記曰西隗山東接安固西接松陽

東甌

西隗

漢書曰惠

隈又有茅峴去廬隈二十五里輿地志曰樓石山三石並高百丈杪如劍峯已上括州

茅峴

劍峯

永嘉記曰塵嶼有廬

漢書彭澤縣屬豫章郡彭蠡澤在西尚書曰過九江至于敷淺源

廬山

盆水

廬山記曰匡俗出於

周威王時生而神靈隱淪潛景廬于此山俗稱廬君故山取号焉潯陽記曰盆水出青盆山因以為名滯山雙流而右灌潯陽

盧山

盆水

匡俗出於

東北流入江

銅精

劍窟

豫章記曰西山周回三百里此山時有夜光遠望如火氣輿地志曰此為銅之精光也豫章記又曰豐城縣獄後有雷孔章掘神劍窟方七八丈

初山川記曰建城縣西有羊山有然石色黃白而理踈以水灌之便熱可煮物故謂之然石又曰皮縣有熱泉如湯以生物投之須臾爛熟

然石

熱泉

宋

已上洪州

茨野

落亭

安城記曰昔豫章太守賈萌與安城侯張普爭境戰于新茨之

野即茲地也又安城記曰郡渚江川發源同會落亭石上有芝草下有紫磨金

山都

木客

異物志曰

廬陵大山之間有山都似人裸身見人便走自有男女可長四五尺能噉相喚常在幽昧之中似魑魅鬼物又曰廬陵有木客鳥大如鵲千百為群不与眾鳥相則云是木客所化已上吉州

石傍有穴宋永初中見金雞棲翔此穴頗時飛鳴又云覆笥山平湖中有石鴈浮在水每至炎氣代序則飛翔若知感候

金雞

石鴈

南康記曰雲都縣有金雞

松闕

梓潭

輿地志云歸美山有石城高數丈有二石夾左右石形似松如雙闕南康記曰梓潭昔

有梓樹巨圍葉廣丈餘垂柯數畝吳王伐樹作舡使童男女挽之舡自飛下水男女皆溺死至今潭中時有歌唱之音已上虔

甘渚

蜜巖

臨川記曰東興人家曾以木甌沉井中乃流出連樊溪甘渚得之此泉穴相通也又

州



曰五章山絕崑嶮峭有蜜蜂依之為房其石人楓鬼臨

形如笠者皆懸磴數丈然後得至其所石人

記曰虛谷東英巨山岩內有石人坐磐石上躡上塵穢則與風

濕潤則致雨晴日便卒躡鮮潔朗然王淨又云麻姑山上人登

之有物人形眼鼻口面無臂脚

俗名之楓子鬼也已上撫州米砂

春夏則湍湫沸涌潰上白砂如米兩岸各十餘斛呼曰米砂以

之候歲若一岸偏饒則其方豐穰殷斌石室記曰第三室高十

丈餘者粗相似皆素

壁若雪則万象森羅

宜春水

羅霄山

吳錄曰宜春泉

春縣出美酒隨歲貢上安城記曰羅霄山有石井天旱

祠之以木投井中即雨至井溢木出乃雨止已上袁州鸚鵡洲

鳳闕

輿地志曰夏口江中有鸚鵡洲武昌記曰城東

渚樊山

離騷云乘鄂渚而反顧武昌記曰樊口之東有樊山已上鄂州湘山

沅

水

史記曰秦始皇浮江至湘山水經注

曰沅水注洞庭湖中方會於江也

地道

江門

中

記曰君山有地道郭璞賦曰爰有包山洞庭巴陵地道山

經曰洞庭山帝女居之

沉澧之交瀟湘之淵是在九江之

門已上岳州

楂渚

橘洲

湘中記楂渚對岸古城孫權遣程普

所立輿地志曰橘洲在郡南對南津

常看如下及至夏水懷

山渚洲皆沒橘洲獨在

昭潭

羽瀨

青壇

紫

深處又曰石子山西有小溪水石映澈名之羽

瀨昔關羽南征頓此山下因以為名已上潭州

蓋

寶洞

湘州記云祝融峯上有青玉壇方五丈有蓋香

行道處異苑曰衡山有峯名曰華蓋又一名紫蓋

仙宮

南岳記云衡山者太虛之室洞又曰流丹崖南五里

得仙人宮道士休糧絕穀身輕清虛便得入此宮已

上衡

菁口

蘭巖

湘州記云都溪又西北流入營水謂之

菁口王韶之神墳記曰蘭崑山其路危

阻迥絕人迹登其山有石路松

九疑山

五會水

楓鬼

臨

林焉杳然便是雲霞中館宇矣

蒼梧之丘九疑之山舜所葬也水經注曰都溪水出春陵縣左

與五溪俱會縣有五山山有一溪五水會於縣門故云都溪已

經曰

山海

經曰

經曰

經曰

經曰

經曰

經曰

經曰

經曰

經曰

經曰

經曰

經曰

上永 茹溪 澧浦 荆州記曰茹溪源出茹龍山水極清澈離騷云遺余兮澧浦 天帚

松梁 荆州圖副記曰天門角上各生倒垂下一竹拂謂之天帚吳錄曰松梁山山石間開處容數十丈其高以

弩射之不及其 熱石 温泉 輿地志曰臨武縣山有熱石置物其上立焦荆州記曰柳

縣温泉下流有田資以溉灌常十 仙人祠 義帝廟 輿地志曰馬嶺山有仙人蘇耽壇耽至孝一朝忽辞母曰受性應仙

當違供養涕泗嗚咽百姓立壇祠之 龍池 鶴澤 武陵記曰謝承廟百姓祭之漢書曰項羽尊

楚懷王以為義帝已上柳州 龍池 鶴澤 武陵記曰謝承有黃龍見於郡東水中拜表上賀因号龍池劉義慶世說

曰晉羊祜鎮荆州於江陵澤中得鶴教其舞動以樂賓友 鼎 口 風門 沅川記曰沅川水名鼎口昔有神鼎出乎其間武

陵記曰風門山有石門去地百餘丈將欲風起此 茗山 沅川記曰沅川有孤

門隱隱有黑氣上須臾 茗山 沅川記曰沅川有孤有黑風竟 已上朗州 茗山 山崑石崖崖上有葱

如人所種大時皆取援輒斷絕請神而求不換自出武陵記謂之葱嶺荆州圖副曰茗山九 嶮峻木多杉 獸多熊豹

龍門 鹿穴 水經注曰有獨母水南出龍門荆州記曰宋人入穴見其傍有梯因上梯豁然開朗桑果蔚然行人翱翔亦

不以 此壘於路斫樹為記其後茫茫无復髮鬢已上辰州

石牀 雲水 湘州記曰文斤山上有石牀方高一丈四面綠竹扶踈富隨風委拂水經注曰邵陵水東

會雲泉已 浪水 舞溪 水經注曰浪水出武陵鍾城北界上邵州 山谷荆州記謂之浪溪荆州記曰

舞溪東流注沅西 銅柱 石門 周地圖記曰江中有銅柱接祥州已上巫州 灘又曰均提東十三里至

石門東 清臺 神窟 史記曰 邑寡婦清其先得丹穴家 有石鼓 富不訾清能守其業秦皇帝以為貞

婦為築女懷清臺益州記曰黃葛峽有相 牂牁 桂浦 漢 思崖芳泉周灌俗謂之神窟已上涪州

帝平南夷置牂牁郡又 天井 石關 華陽國志曰牂牁郡 曰牂牁郡有桂浦關 上當天井故多雨潦

又曰且蘭縣西南有地名石潼關已上詳州

**箴**漢楊雄潤州箴

洋洋潤州江川秀遠

蔣廟鍾山孫陵曲衍江寧之邑楚曰金陵吳晉梁宋六代都興

嶺南道第十一

**敘**

嶺南道者禹貢揚州之南

境其地皆粵之分

地理志云今蒼梧蔚林合浦交趾九真日本南海皆粵分

**自嶺**

而南至海盡其地

廣州故南海郡素末南海尉趙佗王有其地

**蒲**

**蒲**

澗 蘭湖

南越志曰熙安縣東北有昌蒲澗咸安中姚成甫嘗澗側遇一丈夫曰此昌蒲安期先生所餌

可以忘老又曰番禺北有芝蘭湖並注西海

**貪泉**

**滇水**

晉中興書曰舊云往廣州飲貪泉失廉潔

之性吳隱之為刺史自酌貪泉飲之題石門為詩曰石門有貪泉一飲重千金試使夷齊飲終當不易心漢書曰樓船將軍湯

僕出豫章

**二山**

**八桂**

南越志曰番禺縣有番禺二山因以為名山

番禺東已上廣州

**潮穴** **泉山**

潮州記曰斯溪西通淮水其穴若井或枯涸弥年或一日十盈十竭

若潮水焉又曰泉山有峭壁高竦連阜酒厲石泉懸注瀑布飛流已上連州

**錢石**

**玉山**

湘州記曰

曲江縣東有泉石山其狀四方若臺榭其南有石三面壁峭其上

有錢故謂之錢石又曰曲江縣東有玉山卉木滋茂泉石澄澗相傳云昔

**石臺**

**銀甕**

始興記曰勞口東岸有石四方而高可百餘仞其狀若臺又曰

林水源出盤石上羅列十甕皆蓋以青盆中悉銀餅有人還之得開觀而不可取取輒失路迷悶欲死已上韶州

**龍**

**川** **牛嶺**

漢書曰龍川縣屬南海郡南越志曰羅浮山有石樓右帶牛嶺山左據龍尾已上循州

**文具** **錦蛇**

南越志曰潮陽南有小水注海濱帶曹山其中多文具可以解毒輿地志曰龍溪謂之盤

龍蛇青黑色赤帶錦文隨瀆瀆水而入于海有毒傷人輒死已上潮州

**素女**

**青牛**

發蒙記曰侯官

謝端曾於海中得一大螺中有美女云我天漢中白水素女天

矜卿貧令我為卿妻南越志緩安縣北有連山昔越王建德代

木為舡俱大千石以童男女三十人牽之既而入舡俱墜於潭時聞附舡有唱喚督進之聲往往有青牛馳迴與舡俱蓋神靈

之靈江神草輿地志云從餘姚至海三十里過温麻江有一江名靈江道書云霍山上有神草三

十四種已上泉州建安將樂吳志云永安三年以會稽南郡為建安郡吳錄云將樂縣屬建安郡

已上石室南越志曰高安石室自生風峒南北二門狀若人功意者以為仙都又曰高要

有竦石廣六十餘丈高二百許端石端石吳錄曰端溪

五色石石上多香水南越志曰端溪俚人岑班入山遇一宝珠徑五寸取還夜光明照燭俚人甚懼以火燒之雖小損猶照一

室已上香林南越志曰盆元縣利山上多香林又綸木日威寧縣有穿州其上多綸木似穀

皮可以為綿上岡州蒼梧班石漢書曰蒼梧郡武帝元鼎六年開輿地志曰廣信縣之壽鄉有

孤崑崙有班石石皆五色已上梧州圍洲合浦交州記曰合浦八十里有圍洲周迴百里漢書曰合

浦郡武帝元鼎六年開已上廣州賀水富川湘州記曰臨水經臨賀縣東又南至郡左合賀水漢

書曰富川縣屬蒼梧郡已上賀州二鼓三田輿地志曰後漢周敞為交趾刺史伐龍山木以為鼓

以下分鼓給桂林郡上分鼓給交趾郡擊一鼓則二鼓皆鳴廣志曰南方地氣暑熱一歲田三熟冬種春熟春種夏熟秋種冬

熟已上蘇嶠麻嶺南越志曰寧浦郡東南有蘇摩嶠屈

交州即嶺之北垠樹止竹梁林邑記曰狼野人居无室依樹宿止南征八郡志曰糞冷縣有

大竹數圍實中任屋梁柱已上橫州蟻漆雞潮雞潮吳錄云居風縣有蟻絮藤人視土

覆用之則當瓦已上峯州知有蟻因墜發以木皮插其上則蟻出緣而生漆輿地志曰移風縣有朝雞鳴長且清如吹角每潮至則鳴一名林雞

石坻金屐南越志曰馬援鑿通九真山又積石為坻以

越姬嘗在山中聚結群黨攻掠郡縣著咸驩都沃漢書

金齒齒齒辰辰恒恒居居象象頭頭鬪鬪戰戰已上愛州

驩縣屬九真郡晉太康地志  
都沃縣屬九德郡已上驪州  
**極外海中**  
交廣二州記曰  
珠崖在大海中

南極之外吳時復置太守住徐聞縣遙撫之漢書  
曰武帝立珠崖郡在南方大海中佔廣袤千里  
**巢居**

**推紒**  
廣志云珠崖人皆巢居珠崖傳曰男女  
皆推紒或被髮徒跣紒音訖已上崖州  
**儋耳**  
**鏤**

**頰**  
漢書曰武帝元鼎六年定越以為儋耳郡張晏注曰儋耳  
鏤其頰及上連耳匡分為數文狀似雞腸纍纍下垂已上

儋州 **文魮**  
朱鼈  
商越志曰海中多朱鼈狀如肺有四眼六  
脚而吐珠

**水犀**  
南越志曰平定縣東巨海有駢馬似馬  
牛其出入有光水犀一角又云平定縣巨海有水犀似

為之開已上高州 **箴**  
**楊雄交州箴**  
交州荒裔水与天  
際越裳是南荒國

之外爰自開闢不裏不絆周公攝祚白雉是獻昭王陵遲周室  
是乱越裳絕貢荆楚逆叛大漢受命中國兼該南海之宇聖武

是恢稍稍受羈遂臻黃支牽來其犀航海三  
万泉竭中虛池竭瀨乾牧臣司交敢告執寫

**八卷終**

