

三代寶貝錄

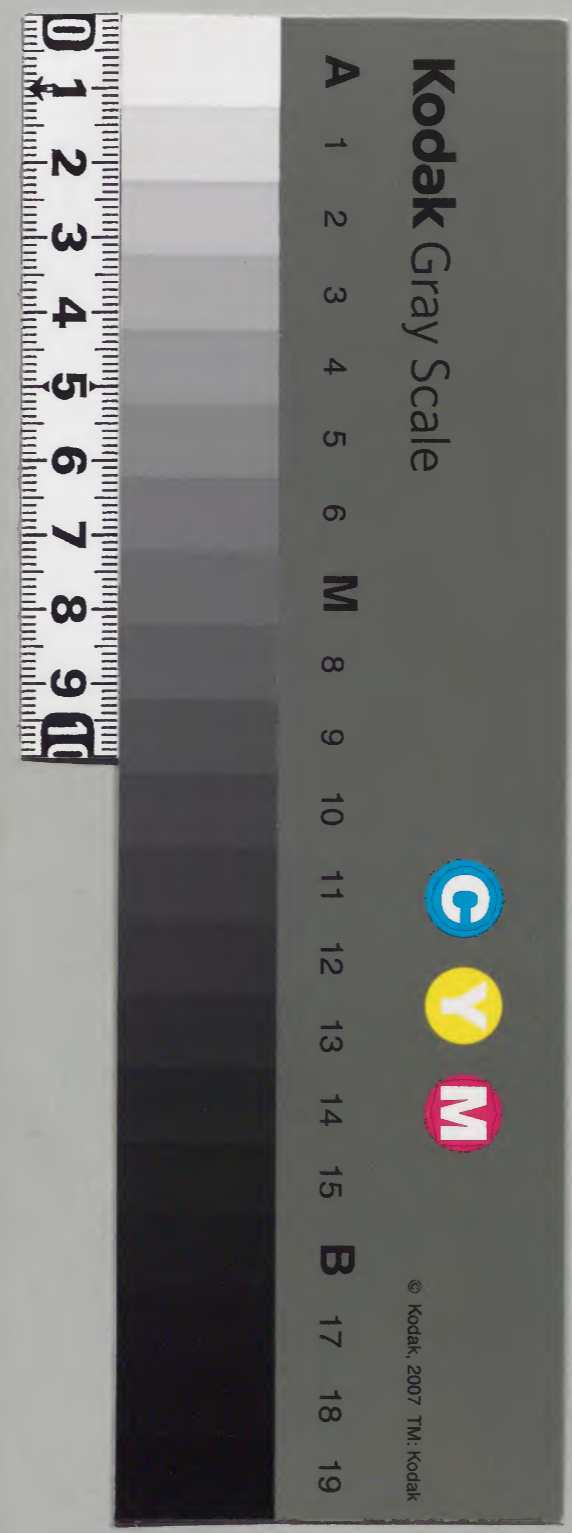
老孝 技

元慶八年二月十八日

| | | | | |
|------|-------|-----|----|-----|
| 和書門類 | 四七〇五號 | 四三函 | 九架 | 二〇冊 |
|------|-------|-----|----|-----|

| | | | | |
|------|-----|-------|-----|----|
| 內閣文庫 | 和書類 | 四七〇五號 | 四三函 | 九架 |
|------|-----|-------|-----|----|

| | | |
|------|----|----------|
| 內閣文庫 | 番號 | 和 44705 |
| | 冊數 | 20 (18) |
| | 函號 | 137 154 |



自第四十五至第五十光孝天皇

日本三代實錄卷第四十五

起元慶八年五月

五月

左大臣從二位兼行左近衛大將藤原朝臣時平等奉勅撰

光孝天皇

天皇諱時康

仁明天皇第三之皇子也母贈皇

太后藤原氏贈太政大臣正一位總繼朝臣之女

生於東京六條第日次ノ三ノ位ニ天皇少而聰明好讀

經史容止閑雅謙恭和潤慈仁寬曠親愛九族性

多風流尤長人事仁壽太皇太后甚親重之每有

紀訓

日次三
位繼
藤天皇
紀訓

惟記
作語
以扶
略記改

遊覽燕會之事太后必請令為之主矣嘉祥二年
 渤海國入覲大使王文姬望見 天皇在諸親王
 中拜起之儀謂所親曰此公子有至貴之相其登
 天位必矣後有善相者藤原仲真其弟宗直侍奉
 藩宮仲直戒之曰君主骨法當為天子汝勉事君
 王意 元慶八年二月四日乙未 太上天皇遷
 御二條院遜 皇帝位於時 天皇在東二條
 宮親王公卿奉天子璽綬神鏡寶劔等 天皇再
 三辭讓曾不肯受二品行兵部卿本康親王起坐

跪奏言歷數攸在謳歌是歸昔者漢文三讓雖高
 猶當太橫之錄遂應伏邸之迎伏願 陛下在此
 樂推幸聽於群臣矣是夜親王公卿侍宿於行在
 所 五日丙申親王公卿引文武百官奉迎 天
 皇即日鸞輿入御東宮親王公卿扈從 天皇將
 出宮未御鸞輿之前太政大臣諸官奉問起居解
 却 太上天皇 勅賜之劔腰底既空兵部卿本
 康親王左大臣源朝臣融先侍猶尚帶劔乍驚相
 視各自解之 天皇即時 勅賜三人帶劔是日

分遣使者固守内外要害之處從四位上守治部
卿兼行武藏權守源朝臣行有監護左馬寮從四
位上行左京大夫在原朝臣守平監護右馬寮從
五位下行備中權介安倍朝臣利行守左右兵庫
遣散位從五位上源朝臣建於伊勢關中務少輔
從五位下在原朝臣弘景於近江關散位從五位
下藤原朝臣有文於美濃關並賚勅符木契憑
遣從五位上守左近衛少將藤原朝臣高藤右近
衛少將正五位下平朝臣正範等連内裏所留鈴

印匙鎰等置東宮南門内西掖是日春日祭如常
六日丁酉釋奠如常直講正六位上直道宿祢
守永講御注孝經文章生學生等賦詩是日僧都
已下率威儀從僧等奉參東宮慶賀天皇也以
内藏寮綿絹賜之七日戊戌風雪寒十日辛
丑園韓神祭如常十二日癸卯大原野祭如常
十三日甲辰請僧五十口於東宮前殿轉讀大
般若經限以三日先是伊勢齊揚子内親王在野
宮是日還本家十八日己酉大被於建礼門前

以明日欲奉伊勢太神宮幣。十九日庚戌。天皇御朝堂院小安殿。遣散位從五位上興我王。向伊勢太神宮奉幣。告以將即位也。廿一日壬子。掛甲四百領。頒給左右近衛府。各二百領。此甲尋常納內裏春興殿。天皇入東宮之後。遷納東宮書殿。今出而給之。以兵庫甲給左右衛門。左右兵衛四府。為二十三日即位。以此着。用也。是日遣中納言從三位兼行左衛門督源朝臣能有於山階山陵。參議刑部卿兼行近江守忠貞王於柏原山。

陵參議正四位下行皇太后宮大夫兼備中守藤原朝臣國經於嵯峨山陵。參議正四位下行左大辨兼播磨守藤原朝臣山陰於深草山陵。告以可即位也。分遣大中臣氏人等於五畿七道諸國。奉幣。境內名神幣。廿二日癸丑。從四位上源朝臣良姬卒。廿三日甲寅。天皇即位於大極殿。詔。元孝八年二月三日甲寅。

秀史八十二改隕了八叔府

詔旨良萬宣

亦公民衆聞

食止宣掛畏岐平安宮御宇之倭根子天皇我

以明日欲奉伊勢太神宮幣。十九日庚戌。天皇御朝堂院小安殿。遣散位從五位上興我王。向伊勢太神宮奉幣告以將即位也。廿一日壬子。掛甲四百領。頒給左右近衛府各二百領。此甲尋常納內裏春興殿。天皇入東宮之後。遷納東宮書殿。今出而給之。以兵庫甲給左右衛明。左右衛四府為二十三日即位。以此着用也。是日遣中納言從三位兼行左衛門督源朝臣能有於山階山陵。參議刑部卿兼行近江守忠貞王於柏原山。

陵參議正四位下行皇太后宮大夫兼備中守藤原朝臣國經於嵯峨山陵。參議正四位下行左大辨兼播磨守藤原朝臣山陰於深草山陵。告以可即位也。分遣大中臣氏人等於五畿七道諸國奉幣。廿二日癸丑。從四位上源朝臣良姬卒。廿三日甲寅。天皇即位於大極殿。詔曰。明神止大八州國所知。復天皇我詔旨。良萬宜不勅。親王諸主諸臣百官人等。天下公民眾聞食止。宣掛畏岐平安宮。御宇之倭根子天皇我。

小八州國所知

天日嗣高座乃業波掛畏近江大津宮御宇之世
 天皇乃初賜比定賜留法利朕以薄德天乘久百
 辟卿士乃樂推之請不當天恐美懼利進母不知
 命退母不知命恐美坐宣天皇勅乎衆聞食止
 宣然皇止坐天下治賜君波賢人乃良佐乎得
 之天下乎平安治物不在止奈聞行須故是以大
 命坐宣久朕雖拙劣親主等乎始天王等臣等乃
 相共奈奉利相扶奉元事依送此食國天下政
 波平安可聞行止奈所念行是以正直之心大天

皇朝庭乎衆助仕奉止宣天皇勅乎衆聞食止宣
 辭別宣久凡人子乃欲蒙福事波於夜乃多米止
 毛聞行須故是以朕先妣藤原氏皇太后尊號
 乎追贈奉流又奉仕人中其奉仕狀乃隨命冠
 位上賜比治賜布又太神宮乎始天諸社祢宜祝
 命給位一階又僧綱乎始天下僧尼年八十已
 上命施物給布又兩京五畿內鰥寡孤獨不能自
 存者及天下給侍留老人命賜御物布又諸國貞
 觀十八年以往調庸未進租稅未納在氏身者悉

免賜_止宣_止天皇大命_乎衆聞食_止宣授無品貞固
親王四品中納言從三位在原朝臣行平正三位
正四位下行右京大夫兼山城守基棟王從三位
彈正大弼從四位下雅望王從四位上無位十世
王從四位下今扶王從五位下散位從四位下源
朝臣平右馬頭藤原朝臣門_宗右大辨兼勘解由
長官橘朝臣廣相並從四位上散位正五位下藤
原朝臣諸藤右中辨兼大學頭紀伊守巨勢朝臣
文雄右近衛少將平朝臣正範並從四位下從五

位上行博士善淵朝臣永貞信濃守藤原朝臣有
蔭並正五位下散位從五位下藤原朝臣豐雄藤
原朝臣有文陰陽頭兼曆博士家原朝臣卿好相
摸權守藤原朝臣春幹右近衛權少將在原朝臣
友干右衛門權佐藤原朝臣有穗勘解由次官兼
伊勢權介惟良宿祢高尚等從五位上外從五位
下行典藥助物部朝臣內嗣散位和氣朝臣時人
主殿權介菅原朝臣永津助教淨野朝臣宮雄散
位正六位上有名王源朝臣希源朝臣當元藤原

朝臣時佐兵部大兼正六位上平朝臣基世民部
大兼清原真人常岑左近衛將監藤原朝臣連並
式部大兼八多朝臣常永散位攝朝臣秋宗右近
衛將監藤原朝臣安利大藏大兼藤原朝臣益秀
主殿助藤原朝臣宗並大藏大兼伴宿祢忠行散
位正七位下佐伯宿祢春瀧葛江我孫良津等並
從五位下大外記正六位上巨勢朝臣文宗左近
衛將監大藏宿祢廣勝左大史九部臣百世皇太
后宮少進坂合部宿祢春恒散位佐伯直清代等

並外從五位下 廿四日乙卯延二十僧於仁壽
殿修法限五日訖 廿五日丙辰霧氣晦合 廿
六日丁巳停監護左右馬寮左右兵庫之事遣內
舍人等賫勅符木契喚還固守三關使授四品
新子內親王三品從四位下諱女王中從三位正
五位下善宗女王無位媞子女王雅子女王並從
四位下無位良岑朝臣周子菅原朝臣類子佐伯
宿祢海子大中臣朝臣式子等並從五位下無位
稻城丹公真子正七位下文部直私子粟田朝臣

直子等並外從五位下。廿七日戊午固近江國
關使中務少輔從五位下在原朝臣弘景還奏開
關狀。廿八日己未。天皇遷自東宮御內裏仁
壽殿自。天皇入東宮諸衛嚴警。是日解嚴。帝
未還御之前遣右大辨橘朝臣廣相諸陵助正六
位上林朝臣忠範率所司行掃除之事。栽樹種竹
布沙控水效承和天子之舊風。忠範性有風流故
使之矣。夜親主公卿侍宿殿上。○三月壬戌朔固
伊勢關使散位從五位上源朝臣建解關復命。

二日癸亥固美濃關使散位從五位上藤原朝臣
有文解關復命。先是遣使修造伊勢太神宮。是日
下知伊賀伊勢尾張叅河遠江等國司曰。廼者有
太上天皇遜位之事。齊內親王出於野宮。暫停
雇送神宮之工夫。三日甲子御齋燒燈。一依舊
儀威儀師一人。率西大寺僧二十五人奉為。天
皇轉念金剛般若經五十卷。延命真言一萬遍。錄
其事由。請關進獻奉賀踐祚也。襖子一領。賜威儀
師。四日乙丑迴廳吹壞左仗頭燃火屋。五日

丙寅喚左右馬寮十列細馬於仁壽殿東庭覽之
授從四位下操子女王從三位山城國言木連理
八日己巳無位遂良王賜姓平朝臣仲野親王
孫從四位上潔世王之子也 九日庚午辰時雷
雨諸衛陣於殿前六府官人已下賜祿有差以散
位從五位下源朝臣舊從五位下源朝臣當時並
為侍從從五位下源朝臣希為內藏助二品行兵
部卿本康親王為式部卿從五位上右少辨藤原
朝臣佐世為大學頭右少辨如故正三位行中納

言在原朝臣行平為兼民部卿四品守彈正尹兼
行上野大守惟恒親王兵部卿上野大守如故散
位從五位上源朝臣建為治部少輔從五位下清
原真人有道為大藏少輔散位從五位下在原朝
臣一貫為掃部頭大納言正三位藤原朝臣冬緒
為兼彈正尹散位從五位下安倍朝臣肱主為少
弼從五位下守大判事兼行明法博士惟宗朝臣
直宗為勘解由次官餘官如故從四位下行內藏
頭和氣朝臣彝範為山城守散位從五位下藤原

朝臣有文為伊勢權守從五位下南淵朝臣興世
為介從五位下民部大丞清原真人常岑為尾張
守散位從五位下式部造氏吉為遠江介縫殿頭
從五位下春澄朝臣魚水為駿河守兵部少輔從
五位下藤原朝臣當興為甲斐守外從五位下行
園池正新田部宿祢安河為武藏介四品貞固親
王為常陸太守散位從五位下坂上大宿祢良助
為近江大掾從五位下藤原朝臣有令為信濃介
伊勢權守從五位上安倍朝臣興行為上野介從

五位下源朝臣保為若狹守從四位下行右中辨
兼大學頭紀伊守巨勢朝臣文雄為越前守從五
位上源朝臣變為權介元慶五年二月任丁母憂解
職今奪情復之從五位下行左大臣家令伴宿祢
枝雄為丹波介從五位上大藏少輔嶋田朝臣善
宗為因幡守外從五位下行左近衛將監大藏宿
祢廣勝為出雲權介從五位下行式部大丞八多
朝臣常永為美作守散位從五位上源朝臣加為
備前權守右衛門權佐從五位上藤原朝臣有總

為權介本官如故彈正少弼從五位下藤原朝臣
寂實為備後守散位外從五位下平群臣春雄為
介從五位下行內藏助南淵朝臣良臣為阿波介
從五位上守左近衛少將藤原朝臣高藤為讚岐
介少將如故散位從五位上興我王為筑前權守
從五位下行左近衛將監藤原朝臣並為左馬助
從五位上行左馬助安倍朝臣三寅為鎮守將軍
十三日甲戌 天皇外祖父故從五位上藤原
朝臣總繼外祖母正五位下藤原朝臣數子並贈

此表狀
在文章
第九

正一位 十五日丙子夜大雷雨震常任寺塔火
自第五層起延燒講堂金堂鐘樓經藏步廊中門
一時蕩盡 十九日庚辰大雨奉苑 太上天皇
封二千戶 廿一日壬午正三位行中納言兼民
部卿在原朝臣行平奉表請罷民部卿曰臣行平
伏奉今月九日 詔旨以臣為民部卿恩暄冬日
懼切春水三省而暫一身無厝臣謹檢人民損益
倉庫盈虛雖繫國吏之常憂復關所司之明察故
既往任此職者皆是詳通政事廣踏吏途貪白之

容具瞻所屬而已臣累佩銀魚久矣尸素縱期粉
 骨已無才智之可施空叩丹心唯有老病之相迫
 上畏玄鑒下愧蒼生伏願 陛下曲迴聖旨罷臣
 所職勿俾微臣為天工之盜機要為閑曠之官
 廿二日癸未與神祇官於左伏頭卜定齊王其伊
 勢齊者皇女繁子卜食賀茂齊者皇女穆子 太
 上天皇在祚卜定入初齋院今依舊不變又定太
 嘗會國悠紀伊勢國負辨郡主基備前國和氣郡
 並卜食是賑給東西京飢民 廿四日乙酉大雨

委史入字天

廿六日丁亥預霜僧正法印大和尚位宗叡卒
 宗叡俗姓池上氏左京人也幼而遊學受習音律
 年甫十四出家入道從內供奉十禪師載鎮受
 經論登棲叡山無復還情天長八年受具足戒就
 廣園寺義演法師稟學法相宗義數年復取叡山
 迴心向大受菩薩戒誼究天台宗大義于時叡山
 主神假口於人告曰汝之苦行吾將擁護遠行則
 雙鳥相隨暗夜則行火相照以此可為徵驗歟後
 宗叡到越前國白山雙鳥飛隨在於先後夜中有

次自然照路見者奇之久之移任東寺就少僧都
實惠受學金剛界大法請少僧都真紹受阿闍梨
位灌頂自內藏寮給斷物票 清和太上天皇為
儲貳之初選入侍東宮貞觀四年高丘親王入於
西唐宗叡請從渡海初遇汴州阿闍梨玄度受灌
頂習金剛界法登攀五臺山巡禮聖跡即於西臺
維摩談石之上見五色雲於東臺那羅延窟之側
見聖燈及吉祥鳥聞聖鐘尋至天台山次於大華
嚴寺供養千僧即是本朝御願也至青龜寺隨阿

闍梨法全重受灌頂學胎藏界法畫其殊旨阿闍
梨以金剛杵并儀軌法門等付屬宗叡用究印信
尋至慈恩寺造玄興善寺智慧輪等阿闍梨承受
秘奧詢求本蹟迴至洛陽便入聖善寺善無畏三
藏舊院其門徒以三藏所持金剛杵并經論梵夾
諸尊儀軌等授之八年到明州望海鎮適遇李延
孝遙指扶桑將泛一葉宗叡同舟順風解纜三日
夜間歸着本朝 主上大悅遇以殊礼當時法侶
皆望和尚之傳金剛界法胎藏界法密教和尚於

東寺教授之學徒有數灌頂而說十一年春為權
律師十六年久轉權少僧都奏授 天皇金剛界
大毗盧遮那三尸地馳法觀自在菩薩秘密真言法
又奉為國家造胎藏金剛兩部大曼荼羅安置宮
中修法院持念堂十九年 天皇遷御清和院讓
位於皇太子歸念佛道深悟苦空宗叡奉勸 太
上天皇令聽學華嚴涅槃等大乘經元慶三年夏
四月 太上天皇遷御圓覺寺別落入道設灌頂
法壇受佛性三摩耶秘密乘戒以衣服卧具珍寶

車乘觀施於宗叡於是分捨東寺東大延曆等諸
寺一物不入己意是年冬至僧正位 太上天皇
巡覽山城大和攝津國等名山佛寺宗叡奉從引
導到丹波國水尾山以為終焉之地和尚性沉重
不好言談當於齋食口不言濃淡未嘗寢脱衣裳
念珠不離手年七十六終於禪林寺 廿七日戊
子授近江國從五位上飯道神從四位下飛驒國
從五位下劔緒神從五位上隱岐國正六位上健
須佐雄神從五位下 ○夏四月辛卯朔 天皇御

紫宸殿賜宴侍臣左右近衛奏音樂賜祿有差以
 正四位下行左兵衛督兼播磨守源朝臣光為參
 議從三位諱女王中為女御是日勅曰應禁諸
 司諸所燒尾荒鎮及貴人永飲之類去天平寶字
 二年二月二十日貞觀八年正月二十二日同十
 六年九月十四日二十六日等騰勅符既以分
 明如聞無賴之輩不肅格旨或改燒尾荒鎮之名
 而實費倍於前或假親情追訪之興而內懷不相
 知又可聽宴飲被物之色八年正月既立別式而

不憚憲章稍有違僭宜重降提擗嚴加捉搦若積
 習犯者必處科譴具如前格但件別式所載諸衛
 定考之日考所以外番長已下不可給祿亦騎射
 手番之時非射手營之永無被物自今定考之日
 上下聽給手番之日次官雖非射手亦從給例頒
 告文武百寮訖二日壬辰以正三位藤原朝臣
 淑子為尚侍三日癸巳授無位當麻真人玄子
 從五位下賀茂別雷神社祿宜正七位下鴨縣主
 貞基外從五位下四日甲午廣瀨龍田祭如常

是日 天皇始讀文選右大辨從四位上兼行勘
解由長官橘朝臣廣相待讀以從五位上行勘解
由次官兼伊勢權介惟良宿祢高尚為都講太政
大臣左右大臣並侍焉 五日乙未辰降雨至
申雷電 雨雹 六日丙申平野祭如常 七日
丁酉式部兵部二省奏成選擬階短冊 天皇不
御紫宸殿大納言正三位兼行右近衛大將太皇
太后宮大夫陸奧出羽按察使藤原朝臣良世奉
勅令各於本省行之大枝於建禮門前以十日

擬奉幣帛於伊勢太神宮也是日始祭梅宮神是
橘氏神頃年之間停春秋祀今有勅更始而祭
八日戊戌御在所灌佛如舊儀太政大臣己下
奉觀錢各有差 九日己亥以皇女伊勢齋繁子
賀茂齋穰子並為內親王申時雷電雨雹推傷菓
木之葉占曰凡雷者冬之過陽夏之伏陰也過陽
冬温伏陰夏寒矣 十日庚子天寒預霜遣從四
位上行神祇伯棟負王從五位下行少副大中臣
朝臣常道等奉幣於伊勢太神宮告以定齋內親

卷之二
二字
卷之二
二字

王也 天皇御朝堂院小安殿發使夜有流星出
自北斗犯紫微宮西蕃第五星色青白大如柚子
十一日辛丑霜降遣參議刑部卿正四位下兼
行近江守忠貞王向賀茂神社告以兩齋王并為
內親王之狀 十三日癸卯 勅曰朕以庸菲之
資謬膺大橫之繇仰璇璣而如冠夏日按玉鏡而
若履春冰今所有男女皆居薄時者也既殊周邦
之懿親何比漢典之封建加之弘仁已降茂躅長
存或材子八人作元凱於朝臨或本枝百世助蒸

掌於祖廟彼聖明之深圖遠筭猶尚如斯况朕之
褊慮短衿豈日克堪漢明帝有言我子不當與先
帝子等聖哉言也宜同賜朝臣之姓勿煩景風之
吹是朕下身閨閣之事耳不欲為後主之法唯二
女應供奉齋宮齋院者上畏神明下迫群議不得
遂朕之素懷其餘皆罷鴻臚之冊務從燕翼之謀
普告遐迩令知朕意 十四日甲辰大風兩亥時
地震有聲日在房宿 十五日乙巳風雨不止公
卿就太政官曹司廳賜文武官成選位記策命如

常 十六日丙午霜降氣寒未時雷電申時地震

十七日丁未夜寒霜降草木葉敗 十八日戊

申諸衛警固如舊儀以明日賀茂祭也 十九日

己酉賀茂祭如常齊內親王不向神社 廿日庚

戌諸衛解嚴 廿一日辛亥 天皇御紫宸殿大

臣已下侍六府奏番奏簡繁子穆子兩內親王各

委史內字亮而
已本布

委史才五登辰存至所引調布而細布二十端調布百端商

四字天之所欠已存務亦王部所引布之

兩內字同

貝文韓積二十合割棋津

國宮由四十九町二百九十三步充崇親院先是

貞觀四年六月十六日十八年七月二十六日太

皇太后宮職并右大臣藤原朝臣良相以彼國古

荒田空閑地六十三町二百九十三步充入崇親

院其後院加力開發三十九町二百九十三步而

國司叔公給百姓口分是日 勅割官田相轉充

之伊豆國司言國分法華寺承和三幸失火燒亡

其後以定額寺為法華寺請將新建其料可用修

理國分并通三寶布施祈聽之 廿三日癸丑

天皇御紫宸殿式部省奏諸國銓擬郡司擬文式

常 十六日丙午霜降氣寒未時雷電申時地震
十七日丁未夜寒霜降草木葉敗 十八日戊
申諸衛警固如舊儀以明日賀茂祭也 十九日
己酉賀茂祭如常齊內親王不向神社 廿日庚
戌諸衛解嚴 廿一日辛亥 天皇御紫宸殿大
臣已下侍六府奏番奏簡繁子穰子兩內親王各
賜絹五十疋綿二百屯細布二十端調布百端商
布三百段貞觀錢二十貫文韓櫛二十合割檉津
國宮由四十九町二百九十三步充崇親院先是

委史內字亮而
已本有

貞觀四年六月十六日十八年七月二十六日太

貞觀四年六月十六日十八年七月二十六日太
皇太后宮職并右大臣藤原朝臣良相以彼國古
荒由空閑地六十三町二百九十三步充入崇親
院其後院加力開發三十九町二百九十三步而
國司叔公給百姓口分是日 勅割官田相轉充
之伊豆國司言國分法華寺承和三年失火燒亡
其後以定額寺為法華寺請將新建其料可用修
理國分并通三寶布施新聽之 廿三日癸丑
天皇御紫宸殿式部省奏諸國銓擬郡司擬文式

美史天温古堂
本字佐上布大宰
二字
美史錦作錦唐
作寺

部卿本康親王太政大臣左右大臣及諸公卿侍
參議正四位下行左大辨兼播磨守藤原朝臣山
陰奉勅讀奏此儀經久停絕是日尋換舊儀而
行之廿五日乙卯遣從四位下行山城守和氣
朝臣尋範向宇佐八幡大菩薩宮奉幣帛綾錦唐
物告以天皇踐祚也是日尾張美濃兩國各獲
連理樹二廿六日丙辰以彈正少弼從五位下
安倍朝臣肱主為推筑後國司殺害使廿八日
戊午天皇御武德殿閱覽諸牧御馬親主公卿

並持券。五月庚申朔太宰府年貢綿十萬屯其
內二萬屯以縮相轉進之彼府申請春身連兩登
養不利作綿是夕輸貢可闕望相換進之太政官
處分依請焉五日甲子端午之節天皇御武
德殿觀覽四府騎射及五位已上貢馬是日有
勅太政大臣行內辨之事六日乙丑天皇御
武德殿觀覽左右競走馬四府武藝九日戊辰
有勅令諸道博士等勘奏太政大臣有職掌以
否并當大唐何官十一日庚午天皇御紫宸

三
代
子
錄
卷
之
五

殿視事親王公卿並侍山城國司言木連理廿
 五日甲申勅聽太政大臣駕輦出入宮中廿
 六日乙酉以正五位下行信濃守藤原朝臣有蔭
 為左少辨正五位下安倍朝臣清行為右中辨散
 位從五位下藤原朝臣有家為縫殿頭右大辨從
 四位上兼行勘解由長官橘朝臣廣相為文章博
 士餘官如故散位從五位下平朝臣基世為治部
 少輔從五位上菅野朝臣高松為玄蕃頭從四位
 下行下總守基世王為山城權守從五位下行鼓

吹並伴宿祢直守大和權介散位從五位下滋
 野朝臣善法為河内介外從五位下行大和權介
 良枝宿祢貞行為尾張介從五位下行内膳奉膳
 高橋朝臣秋雄為相摸權介散位從四位下福朝
 臣良基為信濃守從五位上源朝臣冷為加賀權
 介從五位上行皇太后宮亮藤原朝臣積善為兼
 阿波權介廿九日戊子授左衛門佐從五位上
 源朝臣是忠正四位下信濃權守從五位下源朝
 臣近善散位從五位下源朝臣貞恒並從四位上

從四位下源朝臣忠子從三位並是今上皇子也
以從五位上守左兵衛權佐藤原朝臣高經為左
衛門佐從五位下行右馬助藤原朝臣恒與為左
兵衛權介從五位上行土佐權守源朝臣昇為右
馬助 勅曰可修理諸寺令無損壞之狀格制重
疊如聞破壞伽藍往而在宜重仰下速令修理
仍須各以寺家田園地子今年內修造訖將以來
冬太嘗之後令遣星使詳加廉察若有損壞不肅
朝章者道俗主司同科違 勅罪解却見任一依

天平寶字八年十一月十一日大同元年八月二
十七日弘仁十三年三月二十六日嘉祥二年閏
十二月五日齊衡三年九月十六日貞觀元年七
月十七日等格曾不寬宥太政官符領下五畿內
七道諸國訖是日左大臣正二位源朝臣融奉
勅於左伏下喚從五位上行式部少輔兼文章博
士加賀權守菅原朝臣道真正五位下行博士善
淵朝臣永貞從五位下行助教淨野朝臣官雄中
原朝臣月雄少外記大藏善行右少史兼明法博

士凡春宗大内記菅野朝臣惟肖明法博士忌部
春繼等問勘奏之旨於是歷言各異詞有詳合式
部少輔兼文章博士菅原朝臣道真參議曰一太
政大臣職掌有無事謹案紀傳之書無太政大臣
之文唯本朝職負令義解云太政大臣即是有德
之選非分掌之職為無其分職故不稱掌如此文
者先師之釋更無可疑一太政大臣史傳之中相
當何職事謹案漢書表云相國掌承天子助理萬
機丞相同之大尉大師大保皆在其下後漢書志

云太傅上公一人掌以善言導無掌職大尉司徒司
空共在其下晉書志云丞相非常人臣之職相國
同之太宰太傅太尉司徒司空並在其下宋書志
云太宰所以訓護人主導以德義也太傅太保同
之就此等文案之相國太傅丞相太宰等位冠百
僚掌殊常職本朝太政大臣可當漢家相國等又
唐六典云三師訓導之官太抵無所統職無其人
則闕之三公論道之官無所不統故不以一職名
其官已曰無所統職又稱無其人則闕之可以唐

三師當太政大臣唯我朝制令之意大乖大唐令
條何者唐令三師三公獨專其官不備尚書省之
官負我朝太政大臣雖無分掌猶為太政官之職
事期其所為大乖也博士善淵朝臣永貞等奏議
曰一職掌有不事尚書周官曰太師太傅太保
惟三公論道經邦稟理陰陽此文師傅保三公
雖云殊名分掌共是論道經邦稟理陰陽之任也
本朝職負令云太政大臣師範一人儀形四海經
邦論道如此令者文辭出於周官義旨歸於三公

然則太政大臣職掌可謂相當三公又公羊傳曰
天子三公者何天子之相自陝而東者周公主之
自陝而西者召公主之世子相慶于內統云天子
之三公主黜陟周禮鄭玄注云三公者內與王論
道中參六官之事外預六卿之教據此文非唯補
衮職之闕調恒若之愆抑亦參機務主黜陟乃斯
三公之所行也但此間之或式未必皆如周家至
於行事非可指言一相當大唐何官事唐令云太
師太傅太保右三師師範一人儀形四海太尉司

徒司空右三公經邦論道燮理陰陽據此文太政大臣兼摠三師三公者也大內記菅野朝臣惟肖奏議曰案令太政大臣師範一人儀刑四海經邦論道燮理陰陽唐開元令云太師太傅太保以上三師者師範一人儀刑四海太尉司徒司空以上三公者經邦論道燮理陰陽今如此文者太政大臣獨兼三師三公之寂至于正官無可適據沮換周室以後唐朝以前之例可准太師何者五經異義云周禮說天子立三公曰太師太傅太保無官

屬與至同職故云坐而論道之三公又宋書志云太宰一人周武王時周公且居之掌邦治為六卿之首秦魏不掌置晉初依周禮備置三公之職太師居首景帝名師故置太宰以代之太宰蓋古之太師也殷紂之時箕子為太師周武王時太公為太師成王時周公為太師西漢初不置平帝時始復置太師官而孔光居之東漢又廢獻帝初董卓太師魏世不置晉因太師而置太宰以安平王子居之自晉以後畧無太師之官至唐初置三師三

公之職以太師為首然則太政大臣本朝冢首之
官與周之太宰晉之太宰唐之太宰官品職事略
同考少外記大藏善行奏議曰職負令云太政太
臣師範一人儀刑四海經邦論道燮理陰陽無其
人則闕義解云太政大臣佐王論道以經緯國事
和陰陽則是有德之選非分掌之職為無其分職
故不稱掌設官待德故無其人則闕又公式令云
詔書奏事等太政大臣與諸公卿別署據此等文
如職負令者可謂知政令但佐王論道助理萬機

與彼左右大臣舉持綱自惣判太庶事差異矣唐
開元令云太師太傅太保右三師師範一人儀刑
四海太尉司徒司空右三公經邦論道燮理陰陽
自三師以下無其人則闕大唐六典云三師訓道
之官大抵無所統職三公論道之官無所不統如
此等文者本朝太政大臣一人負兼大唐三師三公
之職然則無所統職亦無所不統職負令之無分
職公式令之署詔奏蓋取於此歟是其職掌之
大較也又周禮考工記云國有六職或坐而論道

疏云論道謀慮治國之政令此即尚書周官之立
太師太傅太保茲惟三公論道經邦燮理陰陽是
謀慮治國之政令使陰陽順叙也鄭玄注周禮司
徒序云三公者內與王論道中參六卿之事外與
六卿之教疏云一公兼二卿是其中參共官之事
也五經異義云周禮說天子立三公曰太師太傅
太保無官屬與王同職漢書百官公卿表云周禮
天官冢宰地官司徒春官宗伯夏官司馬秋官司
寇冬官司空是為六卿各有從屬職掌周於百事

太師太傅太保是為三公蓋參天子坐而議故無
不然故不以一職為官又云相國掌承天子助理
萬機宋書云太師太傅太保為三公訓誨八正道
以德義天子加拜侍以不臣之禮宋百官階次云
相國自蕭何以後殆非復人臣之位據此等文相
當周漢三公相國及唐三師三公等之官是其儀
准之著明也又儀制令云在廳座上見親王及太
政大臣下座義解云左右大臣見親王及太政大
臣即動座其太政大臣見親王及親王見太政大

三才寶錄卷四十五
二十六

臣並不動也和銅六年十一月十六日官宣俯親
王太政大臣出_論朝堂者式部告知下座之事其
左右大臣動座五位以上降立床下餘跪座下就
座及出門訖俱復座是其礼教之尊顯也但唐太
宗實錄三師三公在親主上又唐礼天子臨軒冊
授三師三公其位次在親主上本朝之制與大唐
殊矣右少史凡春宗明法博士忌部濬繼等奏議
曰職負令云太政大臣師範一人儀刑四海經邦
論道_理陰陽義解云有德之選非分掌之職為

無其分職故不稱掌又云左右大臣掌統理衆務
舉持綱目又公式令詔書事等注太政大臣位臣
姓左右大臣位臣姓名又式云朝座者昌福堂北
端太政大臣次左右大臣史依次讀申每_上一事異
大臣處分依此視之太政大臣居有德之選非分
掌之職至于左右大臣別立職掌既_於無分職似
不掌政務然而位署詔奏同_姓差朝座可謂_各雖知行
天下政而不可掌大臣職矣夜有流星出自北極
太星入三公星星大如李實色白有光世日已

丑大兩三公皇皇大皇奉實色自公之... 母日已
 不亦如可不可... 夫亦產亦皇... 日其
 不亦如可不可... 夫亦產亦皇... 日其
 不亦如可不可... 夫亦產亦皇... 日其
 不亦如可不可... 夫亦產亦皇... 日其
 不亦如可不可... 夫亦產亦皇... 日其
 不亦如可不可... 夫亦產亦皇... 日其
 不亦如可不可... 夫亦產亦皇... 日其
 不亦如可不可... 夫亦產亦皇... 日其
 不亦如可不可... 夫亦產亦皇... 日其
 不亦如可不可... 夫亦產亦皇... 日其

日本三代實錄卷第四十五終

日本三代實錄卷第四十六起元慶八年六月盡

左大臣從一位兼行左近衛大將臣藤原朝臣時平等奉勅撰

六月庚寅朔日有蝕之七十一勅賜散位正四位下源

朝臣是忠帶劔二日辛卯從四位上源朝臣是

忠無位源朝臣是貞源朝臣國紀源朝臣諱天皇源朝臣香泉源

朝臣友貞源朝臣遲子源朝臣緩子源朝臣鹿子

源朝臣奇子從三位源朝臣忠子從四位下源朝

臣簡子無位源朝臣崇子源朝臣連子源朝臣綏

子源朝臣礼子源朝臣最子源朝臣偕子源朝臣

默子源朝臣是子源朝臣並子源朝臣為子源朝
臣深子源朝臣周子源朝臣密子密並是密天皇皇
子男女二十九人依法元四月十三日勅賜姓隸左京
一條以近善為戶頭無位源朝臣舊鑿源朝臣是
貞源朝臣因紀源朝臣香泉源朝臣友貞從四位
下源朝臣簡子無位源朝臣遲子源朝臣廉子源
朝臣奇子源朝臣緩子源朝臣崇子源朝臣連子
源朝臣礼子源朝臣綏子源朝臣最子源朝臣默
子源朝臣是子源朝臣是子源朝臣並子源朝臣

六月四日
己遠江國獲
連理一
右西宮記
正方之梅仁知元
辛卯月美瑞文
有心事

謙子源朝臣為子源朝臣偕子源朝臣深子源朝
臣周子源朝臣密子二十五人預時服月俸僧空
性亦是皇子同預時服月俸並頒下所司訖
日壬辰雉入式部省五日甲午勅曰天皇詔
良萬宣御命乎衆聞食宣布太政大臣藤原朝臣
先御世御世與天下乎濟助介朝政乎子總攝奉仕
利為國家建太義為社稷立忠謀天不意外介萬
機之政乎朕身介授任天存閑退之心執高讓之
節朕聞定策之勤勳自古先錄又賞不踰月是政之

先^{毛止}聞食須大臣功績既高^{天古}之伊霍^{與利}乃
祖淡海公叔父美濃公^{與利}朕^{益左利}議其賞^余大臣素
懷謙挹心必固辭退^大政事若雍^{加世也}思^{保之本}
官乃任^余其職行^保思^{之所司}令^余勤^余師範
訓道^{乃美非}安^利内外之政无^所統^{以有}倍^{加假}
使^余無^所職^以可^有止^朕耳目腹心^余所^待禮^奈
波特分朕憂^{毛止}思^{保須}自今日官廳^余坐^天就^天
萬政領行^此入^輔朕躬出^總百官^之應奏之事應
下之事必先^諂稟^朕將垂拱而仰成^社宣^御命

本朝月令有
于作有本而
傍書實字

乎衆聞給^止宣^{十日}己亥^{天皇}御紫宸殿神
祇官大副從五位上大^中臣朝臣有平昇殿讀奏
御體御卜左大臣正二位源朝臣融行事^其事^具
注^別式^承和^以後是儀停絕是日尋舊式^行之^左
大臣自貞觀十八年冬杜門不出今日始就太政
官候廳視事^{十一日}庚子月次神今食祭^天
皇御神嘉殿親供^禮焉^{十七日}丙午太政大臣
從一位藤原朝臣基經左大臣正二位源朝臣融
右大臣從二位兼行左近衛大將源朝臣多大納

美史礼作祀

言正三位兼行右近衛大將太皇太后宮大夫陸
奧出羽按察使藤原朝臣良世大納言正三位兼
行彈正尹藤原朝臣冬緒正三位行中納言兼民
部卿在原朝臣行平中納言從三位兼行左衛門
督源朝臣能有參議刑部卿正四位下兼行近江
守忠貞王參議正四位下行左兵衛督兼伊豫權
守源朝臣冷參議正四位下行左兵衛督兼播磨
權守源朝臣光參議正四位下行右衛門督兼近
江權守藤原朝臣諸葛參議正四位下行左大辨

兼播磨守藤原朝臣山陰參議正四位下行皇太
后宮大夫兼備中守藤原朝臣因經參議正四位
下行左近衛中將藤原朝臣有實參議正四位下
源朝臣是忠等奏言謹檢舍故諱新禮經攸著親
盡造毀彝典斯存由是言之八月九日田原天皇
因忌昭穆之義漸疎宗親之理既遠酌諸故實宜
從除者謹錄事狀伏聽天裁奏可十九日戊申
勅贈皇太后承和六年六月晦日崩依太政官
今月十七日論奏省八月九日田原天皇因忌以

六月晦日設国忌齋會於東大寺頒下百官及五畿七道諸國訖廿日己酉公卿就太政官曹司廳任諸国銓擬郡司策命如常以從四位下藤原朝臣佳美子為女御是日遣彈正少弼從五位下安倍朝臣肱主判官巡察彈正六位上菅原朝臣宗岳主典左衛門少志大初位下櫻井田部連貞世等於太宰府推殺害筑後守都朝臣御酉事太政官下符太宰府備依彼府去六月六日解狀可早追捕射殺筑後守都朝臣御酉凶賊之狀七

而弦

月十九日下知已了四絃望屢遷寐无音驛諭之急務何其可然今得大貳從四位上安倍朝臣真行辭狀備八月一日捕獲賊類須加覆鞠具以言上而所有監典等或奉使未取或隨例多事望請被遣朝使勘糾罪人者凡凶黨為害国家所憂禍教發於匪圖情何拘其常理而宰事繁劇遲留不斷外朝之謂豈容如此乎夫有非常之變當施一切之議仍特遣件等人發擿其事府宜承知能使處分廿三日壬子遣式部大丞正六位上坂上

改

四方三此事
所仁和三
五月十二日
二見

大宿祢茂樹勘解由主典從七位下凡直康躬等
於石見國推訥訟事下知彼國司備介外從五位
下忍海山下連氏則等去六月六日解備管近摩
郡大領外從八位上伊福部真人安道率部内百
姓來圍權守從五位下上毛野朝臣氏永為政乖
法仍奪取印匙以授傍吏守氏永以劔擊傷氏則
妻下野屎子者又守氏永同月十五日奏狀備傍
吏發賊兵擬殺氏永即令凶賊奪取印匙鈴等以
杖擊氏永打杭地上張着手足鎖籠倉裏者今如

七月三日辛
尚上徳國言
本連担
右西宮記
仁和元年
美瑞百此事

奏解狀事緒各異寬情不同非遣朝使何汝淫渭
仍為推問其由差遣茂樹等國宜承知聽使處分
勅以近江國米百五十六斛丹波國米三百七
十九斛負觀錢十二貫文充嘉祥寺造五重塔料
夜偷兒入民部庫院倉盜取米一斛五斗為行夜
者所捕得偷兒引刀自刺不死遣檢非違使送入
於獄廿九日戊午晦地震○秋七月己未朔
二日庚申 天皇御紫宸殿視事親王公卿侍
五日癸亥推統後國殺害使彈正少弼從五位

仁德天皇實錄卷之六十六
二

三寶金卷四十一
下安倍朝臣眩主奏言獄令云犯罪皆於事發處
官司推斷又條云犯罪答罪郡決之杖罪以上郡
斷定送國覆審訖杖罪及流應受杖者應贖者
即決配徵贖諸國斷流以上若除免當官者皆連
累案中太政官然則推斷之法皆於犯處而大宰
府解備大監平高平等連繫罪人向府訖者高平
等不請處分輒捕送府府司不責其由輒受拷問
今使等欲向事發處罪人在府就罪人居可乖意
欲牽罪人向事發國府司且經勘問略知端緒使

等在彼訊鞠之日事有失誤可喚府司加之罪人
數多率將有煩望請於府推問使還之日依法遣
返抄并印署日記一准諸國之例右大臣宣奉
勅依請下知 六日甲子太政大臣執表曰臣伏
奉去月五日 詔命依戴啓處无聊臣貪見聖化
思鑿顯愚况蒙綸言當竭衮職誠以區區於待且
以叶堯典攷於戴星無負湯誥而天資尪弱病
累稍仍受教而出既迨數旬扶病而興未朝一日
雖勵膏腴之質難堪吉甫之勤匪嘗微臣坐於罪

三寶金卷四十一

喜遠恐成績成成運遇方今左右大臣朝之柱石
國之酸辛舜既任其變龍周能得其善衛畫上之
寄將更待誰伏望任降天鑒許臣微懷養生衡
宇之中久戴堯舜之化表至謹奉以聞八日丙
寅勅太政大臣省表具之公義為股肱親是朕
之傍賴伊自疇初密於漆之投膠深於魚之憑水
望其日日入朝一事不詢如蒙面故命其事事諮
問今天知朕之於公无一日不相見无一事不相

復

帝

詢也是後所以為當時之重鎮為後嗣之元龜者
也必玉堂之政無所不知有司之事無所不統是
以公肝食宵衣之憂慰朕靈懷側席之望如何責
阿衡以忍勞力疾使家宰以侵暑冒寒乎公其願
養精神卧治職務亦加將棋無替釐益國家昇平
所望於公長生久視亦所望於公公其悉之十
一日己巳天皇御紫宸殿視事賜王公卿飲宴
左右近衛進奏音樂宴樂竟日極歡方罷賜衣被
次侍從已上預見參賜祿者八九人十五日癸

福橋之
誤飲坂
神帳
上國
長都
有橋
社

酉授武藏國正五位下勳六等畔切神從四位下
從五位上小野神正五位上上總國正四位下勳
五等玉埜神正四位上正五位下勳五等姉前神
福神橋川飯富神並川正五位上正六位上建市神田原神
並從五位下十九日丁丑雷雨諸衛降下廿七日乙酉雷雨震燒山城國愛
宕郡委敷倉一宇 廿九日丁亥 天皇御紫宸
殿觀覽相撲不開閣門親主公卿侍殿上侍從侍
宜陽殿西廂相撲既訖左右近衛奏音樂 卅日
戊子 天皇御紫宸殿覽相撲。八月己丑朔辰

兩

時天西南有聲如雷一度 天皇御紫宸殿視事
太政大臣已下參議已上侍素 四日壬辰自成
至子小星四方流散行殞墜如雨 勅令上總國
括逐境内浪人先是彼國司言齊衡二年六月二
十五日格備太政官去延曆十六年四月二十九
日下太宰府符備括責浮岩先已下知今聞秩滿
解任之人王臣子孫之輩結黨群居同惡相濟倭
媚官人威陵百姓妨農奪業為蠹良法宜嚴檢括
勅還本鄉情願留住便即編附去留之事夏月令

畢附大帳便別狀申上若犯者不論蔭贖科違
勅罪移配遠處土人容而不申官国司知而不亂
者亦與同罪宜重告知嚴令檢括者今國此間六字同

半而前司子弟不順国政從五位下行助教洋野
朝臣富家浪人乘吏昨行至于勘納官物對捍国
宰陵免郡司租稅多逋調庸闕貢職此之由望請
准彼格放逐但情願留任從国務者量狀貫付土
戶從之五日癸巳自日没至人定流星或出入
紫微宮犯衆星宮官或出入北斗貫索陵外宿其

流星或間
東西南北分
散行強如兩
自人空至夜分
十六字アリ

數不可勝計 六日甲午 天皇御仁壽殿覽王
童於庭左邊衛府奏音聲 十三日辛丑伊勢齊
内親王臨鴨水修禊事即便入初齋院於雅樂寮
公卿陪從所司供奉如常儀甲本无 十五日癸卯 天
皇御紫宸殿閱覽信濃國貢駒 十六日甲辰分
遣大中臣氏人等左右京五畿内七道諸国解除
以十一月可修大嘗會也 十九日丁未釋奠如常從
五位下行助教淨野朝臣宮雄發礼記題文章生
學生等賦詩讌礼未竟雷遽發聲公卿遽参内裏

甲寅新開
勅令尾張國
愛智郡定觀
以願興寺為
國分金光殿
寺像亦金光
明寺交火燒
損也ノ形ニ字有

去九日丁酉可_レ行此礼而六日負氷於_レ背馬於主
水司傷胎馬主隱藏不令_レ知司以其氷供奉御
膳後遂發願故延而行之伊勢齋内親王將修禊
事而典藥大属蜂田岑範去十一日夜於寮中頓
死邪穢延_レ染供奉所司仍停止 廿日戊申天
皇御紫宸殿喚明經博士等於御前命論_レ五經義
如舊儀賜禄有差 廿六日甲寅新造神琴二面
奉_レ宛春日神社以神護景雲二年十一月九日所
充破損也 廿七日乙卯參議刑部卿正四位下

兼行近江守忠貞王卒忠貞王者二品賀陽親王
之子也云云年六十五 廿八日丙辰以山城國
正統稻一千三百八十七束九把充造左京北邊
溝等料出雲國正統稻八萬束長門國三萬束各
班給部内百姓以去年不登民無宿儲苗種不下
農業可廢也出羽國百姓課并不課一千九百三
十九人下符民部省除_レ弃大帳 廿九日丁巳晦
以平朝臣等子為女御於朱雀門前大被以可修
大嘗會也 ○九月戊午朔 天皇御紫宸殿視事

中務省率陰陽寮就內侍奏進御曆親王公卿並侍遠江國濱名橋長五十六丈廣一丈三尺高一丈六尺貞觀四年修造歷二十餘年既以破壞

先孝天皇元慶八年九月壬戌大隅守行五位下時統希祐當世修解申請你大隅薩摩日向壹岐對馬四國嶋嶺度支進大宰府國嶋雜掌不更向京而此國自天長元年以降二十一年事請稅帳返抄就中自天長元年迄貞觀十一年合五十年正稅返却帳所徵助出穀額二百五十一萬二千六百九十束自貞觀十一年起迄當年二十一計公支未勅亦具帳未進然則勅出之穀未和錢許望請准之國雜掌勅辨彼限太政官必分依請即下知大宰府歸還若後更與六十雜公支

教坊奏女樂宴竟賜祿各有差太政大臣處分越

充

前國氣比神宮封租穀勅納神庫宛祭祀費國掌官司相知出納又停國司宛神封戶百姓於他役番十日丁卯權僧正法印大和尚位通照奏言雲林院者故無品常康親王之舊居也親王出家為沙門貞觀十一年二月十六日以此院付囑遍照曰深草天皇賜此居之天皇登遐常康落髮吳天罔極德猶難報恩欲永為精舍令學天台之教伏思元慶寺永置年分度僧三人傳天台之法行試度之道請以為元慶寺別院成親王之心願矣

卷之六
天
皇
御
紀
卷
之
六
天
皇
御
紀
卷
之
六

中務省率陰陽寮就內侍奏進御曆親王公卿並
侍遠江國濱名橋長五十六丈廣一丈三尺高一
丈六尺貞觀四年修造歷二十餘年既以破壞
勅給彼國正統稻一萬二千六百三十束改作
二日巳未信濃國言獲木連理二三日庚申
停御齋燒燈是日寅時有大流星長一丈許自東
南行西北遂殞於地其響如雷九日丙寅重陽
之節天皇御紫宸殿賜宴群臣喚文人賦詩內
教坊奏女樂宴竟賜祿各有差太政大臣處分越

前國氣比神宮封租穀勘納神庫宛祭祀費國掌
官司相知出納又停國司宛神封戶百姓於他役
焉十日丁卯權僧正法印大和尚位遍照奏言
雲林院者故無品常康親王之舊居也親王出家
為沙門貞觀十一年二月十六日以此院付囑遍
照曰深草天皇賜此居之天皇登遐常康落髮吳
天罔極德猶難報恩欲永為精舍令學天台之教
伏思元慶寺永置年分度僧三人傳天台之法行
試度之道請以為元慶寺別院成親王之心願矣

元慶寺別院

世多言狀
元平其多厥後
今物類ノ史打

但院中雜事擇通昭門徒之堪幹事者令其勾當
勅依請聽之上美史十一日戊辰 天皇御朝堂院
小安殿遣從四位下行神祇伯棟貞王大副從五
位上大中臣朝臣有本等奉伊勢太神宮幣幣十
四日辛未 勅以新錢三十貫相分給左右京職
出舉以其子錢送大學寮充學生菜薪新先是大學
頭從五位上兼守右少辨藤原朝臣佐世奏言據
式右左京職出舉以其息利充學生菜薪弘仁之前
每年有送天長以降絕而不納其隆平永寶者延

曆十五年新新作也厥傳錢文改易想經五度兩職
須改改舊請投新錢而忽略其事全失本物遂使
生徒積歎無業今尋物意給諸司公解錢者為修
官舍也然猶新泉初滿十倍本源况大學者百川
之學海九流之道淵也太廈棟梁於是垂出兼同舟
舟楫於是可採論道弘益豈授官舍以彼此辛此相
去既遠望請唯擬式文充給新錢每年出舉依例
令送若致未進將拘職考祿從之五十六日癸酉
令近江丹波兩國各造高瀬舟二艘其二艘長三

三十八寶鏡卷四十六

丈一尺廣五尺二艘長二丈一尺廣五尺二艘長
 二丈廣三尺送神泉苑 十七日甲戌 勅元慶
 寺置傳法阿闍梨傳燈大法師位惟首傳燈大法
 師位安然令教授真言業年分度者先是權僧正
 法印大和尚位遍照奏言依太政官去元慶元年
 十二月九日下牒毗盧舍那金剛頂摩訶止觀等業
 各一人每半十二月十六日試度之人以顯教宗
 者不簡授業之師至真言教若未灌頂者不能讀
 一句除非阿闍梨不聽輒傳授所謂毗盧渡那金

剛頂等經尤是真言之秘藏密教之本根也不置
 傳教阿闍梨誰能傳此教僧惟首安然等智行兼
 資精進無倦堅持利物之誓漸積傳燈之功年來
 就遍照之邊稟學胎藏金剛兩部大法既訖今度
 膺是高器堪師範望請准延曆寺例授傳法阿闍
 梨位阿闍梨位敷演秘教試練學徒從之 十八
 日乙亥申時雷電兩雹摧傷草木之葉占曰凡雹
 者冬之過陽夏之伏陰也過陽冬濕伏陰夏寒矣
 廿日丁丑恒貞親王薨不任葬司以喪家不經

王兒之
童謠具
續日本
紀第十
三

奏聞殯殮既訖也 皇帝不見事三日親王者
淳和太上天皇之第二子也母太皇太后諱正子
嵯峨太上天皇之女焉天長十二年立親王為
皇太子承和九年廢皇太子依橋逸勢帶刀舍人
伴健岑及逆之謀也嘉祥二年正月授三品頃之
出家為沙門名曰恒寂崇信佛道精進持戒無病
而薨時年六十遺命薄葬務從率儉嘗太子未廢
之前有玉兒引裾坊牛車善辛莒之謠太子駕牛
車出禁中童謠有驗果而然矣廿一日戊寅授

九月九日壬午伊勢國言朝明郡生連

淡路國從五

裡樹一

廿九日丙戌

右水戶校本

西方云西宮記云載之仁和元年六月

田城雷雨晦

冥雨石鏃二十三枚七月二日飽波郡海濱雨石
似鏃其鋒皆向南陰陽寮占云彼國之憂應在兵
賊疾疫先是國忌御齋會布施依式充用官家切
德分封物是日勅自今以後停用彼封物以官
庫物宛之冬十月戊子朔 天皇御紫宸殿賜
宴侍臣左右近衛府進奏音樂 勅令參議右衛

三代實錄卷四十六

十一

奏聞殯殮既訖也 皇帝不見事三日親王者

淳和太上天皇之第二子也母太皇太后諱正子

嵯峨太上天皇之女崇天長十二年立親王為

皇太子承和九年廢皇太子依橋逸勢帶刀舍人

伴健岑及逆之謀也嘉祥二年正月授三品頃之

出家為沙門名曰恒寂崇信佛道精進持戒無病

而薨時年六十遺命薄葬務從率儉嘗太子未廢

之前有玉兒引裾坊牛車善辛莒之謠太子駕牛

車出禁中童謠有驗果而然矣廿一日戊寅授

玉兒之童謠具續日本紀第十

相摸國從四位上寒河神正四位下淡路國從五

位下淡口神久度神並從五位上廿九日丙戌

出羽國司言今年六月二十六日秋田城雷雨晦

冥雨石鏃二十三枚七月二日飽波郡海濱雨石

似鏃其鋒皆向南陰陽寮占云彼國之憂應在兵

賊疾疫先是國忌御齋會布施依式充用官家切

德分封物是日勅自今以後停用彼封物以官

庫物宛之冬十月戊子朔天皇御紫宸殿賜

宴侍臣左右近衛府進奏音樂勅令參議右衛

門督藤原朝臣諸葛前伊勢守藤原朝臣諸藤兄
弟彈琴為歌日晚賜祿各有差二日己丑任大
嘗會御襖裝束并前後次第司參議正四位下行
左大辨兼播磨守藤原朝臣山陰為裝束司長官
左少辨正五位下安倍朝臣清行為次官判官二
人主典二人正三位行中納言兼民部卿在原朝
臣行平為前次第司長官從五位上行式部少輔
兼文章博士加賀權守菅原朝臣道真為次官判
官主典各二人中納言從三位兼行左衛門督源

朝臣能有為後次第司長官從五位上行兵部少
輔源朝臣遠為次官判官主典各二人下知出羽
國勤慎警固以雨石鏃之恠兵疫示丙也三日
庚寅令近江越前兩國禁遏諸家諸衛府使強
往還人馬四日辛卯授土佐國正六位上堰留
石留神並從五位下八日乙未天皇御紫宸
殿左近衛衛門兵衛等府獻物去五月六日競走
馬之輸物也親王公卿並侍左近衛府奏音樂宴
飲畢景賜祿各有差是日有勅太政大臣祿法

雜俸依式行之。先是太政大臣表請減省准左右大臣。今循舊數。意位祿文武天皇慶雲二年十一月庚辰有詔加親王諸王臣食封。各有差是五位有食封至是代以位祿也。廿二日己酉差定大嘗會御禊陪從親主已下五位已上八十四人。令所司給朝服。廿八日乙卯行幸鴨河大。修禊事。天皇踐祚之年十一月修大嘗會祭。先一月修法駕建旗鼓行臨水盥禊之例也。是日聽京城萬民會聚。縱視山城國獻物。親王已下五位已上賜

三十八實錄卷四十一

西宮記三十作
四下作上

祿有差日暮鸞輿還宮。十一月戊午朔。天皇御紫宸殿視事。中務省草陰陽寮就內侍奏進御曆。四日辛酉梅宮祭。五日壬戌甲斐國言嘉禾生管山梨郡石永鄉正六位上清原真人當仁宅。其一十三莖五十穗。其一十二莖三十六穗。當仁是從四位下豐前王之子也。六日癸亥夜地震。十日丁卯遣散位從四位下良末王奉幣於伊勢大神宮告以可修大嘗會。天皇御朝堂院小安殿發使。十一日戊辰。天皇御朝堂院

實錄卷四十一

小安殿遣從四位上行神祇伯棟貞王大副從五位上大中臣朝臣有本等奉太神宮幣 十七日甲戌授伊豫國正六位上并河神從五位下 十九日丙子大原野祭 廿日丁丑園韓神祭 廿一日戊寅鎮魂祭如常 廿二日己卯 天皇御朝堂院齋殿親奉太嘗會祭先御悠紀殿後御主基殿親王公卿文武百寮小齋太齋宿侍如式 廿三日庚辰末雞鳴太嘗會祭禮既訖 天皇幸豐樂院己時御悠紀帳賜宴悠紀國獻物未時移

御主基帳群臣移就主基座悠紀國奏風俗歌舞日暮以悠紀國所獻衣被賜親王己下五位己上諸司雜忌及内外官未得解由者皆預焉是夜天皇留御豐樂殿後房文武百官侍宿親王己下參議己上侍御在肘琴歌袖宴徹夜歡樂賜御衣 廿四日辛己巳時 天皇御悠紀帳賜宴群臣主基國獻物未時移御主基帳群臣移座及主基國奏風俗歌舞賜主基國所獻衣被一如昨日儀是夜 天皇留御王公以下百官侍宿亦如昨

廿五日壬午撤去悠紀主基兩帳。天皇御豐樂殿廣宴百官，多治氏奏田舞，伴佐伯兩氏久米舞。安倍氏吉志舞，內舍人倭舞，入夜宮人五節舞，並如舊儀。宴竟賜給綿，各有差。諸司官人五位已上，有雜怠及諸國司就事入京，并新除外吏，過裝束程，向任之輩皆預之。但未得解由者，不在預限。宣詔曰：天皇我大命良萬勅，大命乎諸衆聞食止。宣今日皮太嘗會，乃直相，乃豐樂畢日仁在，故是以黑與白與御酒赤丹穗介食與良罷止為毛天奈

常毛賜酒乃幣，乃御物賜以宣，授無位直實王從四位下，從四位上行，左近衛權中將兼備前守源朝臣興基，正四位下，從四位下，丹波權守源朝臣興範，伊勢守藤原朝臣興世，无位源朝臣舊鑿源朝臣是貞，並從四位上，右近衛少將正四位下，平朝臣正範，左少辨藤原朝臣有蔭，並從四位上，上野介從五位上，安倍朝臣興行，備前權守源朝臣加神祇大副大中臣朝臣有本，備前介源朝臣淵伊勢權守殿原朝臣有文，右衛門權佐兼備前權

介藤原朝臣有穗勘解由次官兼伊勢權介惟良
宿祢高尚等並正五位下太宰少貳從五位下御
室朝臣安常備中權介源朝臣進伊勢介南淵朝
臣興世伊豫介善淵朝臣變成伊勢權大掾笠朝
臣秋用散位藤原朝臣貞幹等並從五位上外從
五位下采女正時原宿祢春風助教中原朝臣日
雄无位源朝臣令行源朝臣来大内記正六位上
小野朝臣千里式部大丞高階真人茂範散位藤
原朝臣恒泉伊勢少掾當麻真人春興備前權掾

三代實錄卷四十六

六

六

六

六

六

左大史五位
上兼行等博士
家原朝臣高卿
外五位下
右丞史

藤原朝臣元佐備前掾藤原朝臣世武伊勢大掾
文室朝臣正真左近衛將監紀朝臣益國右兵衛
大尉巨勢朝臣御津備前權掾從六位上藤原朝
臣秀高大膳亮藤原朝臣秀行右近衛將監兼備
前權掾山口朝臣連松少判事攝朝臣時生大舍
人助正六位上實雄王主水正忠臣王皇太后宮
少進藤原朝臣常測式部大丞坂上大宿祢茂樹
散位八多朝臣清直大外記嶋田朝臣惟上右衛
門大尉多治真人安方等並從五位下夜鸞興還

三代實錄卷四十六

六

六

六

六

六

正方按仁知元年三月十九日甲辰授連永從五位下又有

宮 廿七日甲申女叙位男二人女十五人授右

近衛將監正六位上源朝臣忠相左衛門大尉正

七位下藤原朝臣連永從五位下平朝臣有廣從

五位下。十二月丁亥朔日有蝕之。二日戊子

勅遣左衛門佐從五位上藤原朝臣高經六位

六人近衛一人鷹七聯犬九牙於播磨國中務少

輔從五位下在源朝臣弘景六位四人近衛一人

鷹五聯犬六牙於美作國并獵取野禽。五日辛

卯以右大辨從四位上兼行勘解由長官攝朝臣

廣相為參議 十一日丁酉於神祇宮修月次神

令食祭內裏犬產故也 天皇不御神嘉殿公卿

行事 十六日壬寅授肥前國正四位下田嶋神

正四位上從五位下金立神從五位上甲斐國正

六位上船形神從五位下定贈皇太后山城國愛

宕郡中尾山陵四至之堺東限谷南田西隍北谷

有山四町五段下知中務治部兩者施藥院山城

國加賀國加賀郡弥勒寺預于定額 十七日癸

卯太政大臣獻物奏音樂親王公卿並侍自晨至

美史也字元

以下十三字美史元

三才寶錄卷四十六
三十一
又歡宴乃罷。十九日乙巳於仁壽殿始修佛名
懺悔限以三日。廿日丙午定每年獻荷前幣十
陵五墓。近江宮御宇天皇山階山陵在山城國宇
治郡平城宮御宇天皇后田原山陵在大和國添
上郡桓武天皇栢原山陵在山城國紀伊郡贈太
皇太后藤原氏長岡山陵在山城國乙訓郡崇道
天皇八嶋山陵在大和國添上郡平城太上天皇
揚梅山陵在大和國添上郡仁明天皇深草山陵
在山城國紀伊郡文德天皇田邑山陵在山城國

甲乙改三本
原作田邑

葛野郡大皇太后藤原氏後山階山陵在山城國
宇治郡贈皇太后藤原氏鳥戶山陵在山城國愛
宕郡贈太政大臣正一位藤原朝臣多武岑墓在
大和國十市郡贈太政大臣正一位藤原朝臣墓
在山城國宇治郡贈正一位藤原氏墓在山城國
紀伊郡贈太政大臣正一位藤原朝臣墓在山城
國愛宕郡贈正一位藤原氏墓在同郡停廢田原
天皇山陵太皇太后考太政大臣贈正一位藤原
朝臣妣贈正一位源氏兩墓不預別貢荷前幣

長傳臺下
脱地字

廿一日丁未授攝津国正六位上三嶋神從五位
下廿五日辛亥勅以山城國愛宕郡鳥戶鄉
地四町為贈正一位藤原朝臣總繼墓地以同郡
八坂鄉地十町為贈正一位藤原朝臣數子墓
廿六日壬子前遠江守從五位上藤原朝臣清
保言清保任之日米穀額三十二萬一千二百七
十六束積在諸郡請令新司附帳太政官下符令
注載稅帳廿八日甲寅天皇御建禮門分遣
公卿已下次侍從已上於諸山陸墓獻荷前幣如

舊儀 廿日丙辰朱雀門前大秘公卿行事夜
天皇御紫宸殿追儺如舊儀

右四十六卷自之受八年六月庚寅初至四年八月九日甲子
新造以白鳥亦枝之 安政三年七月二日 新居山方

日本三代實錄卷第四十六終

