

土佐物語

至自十九

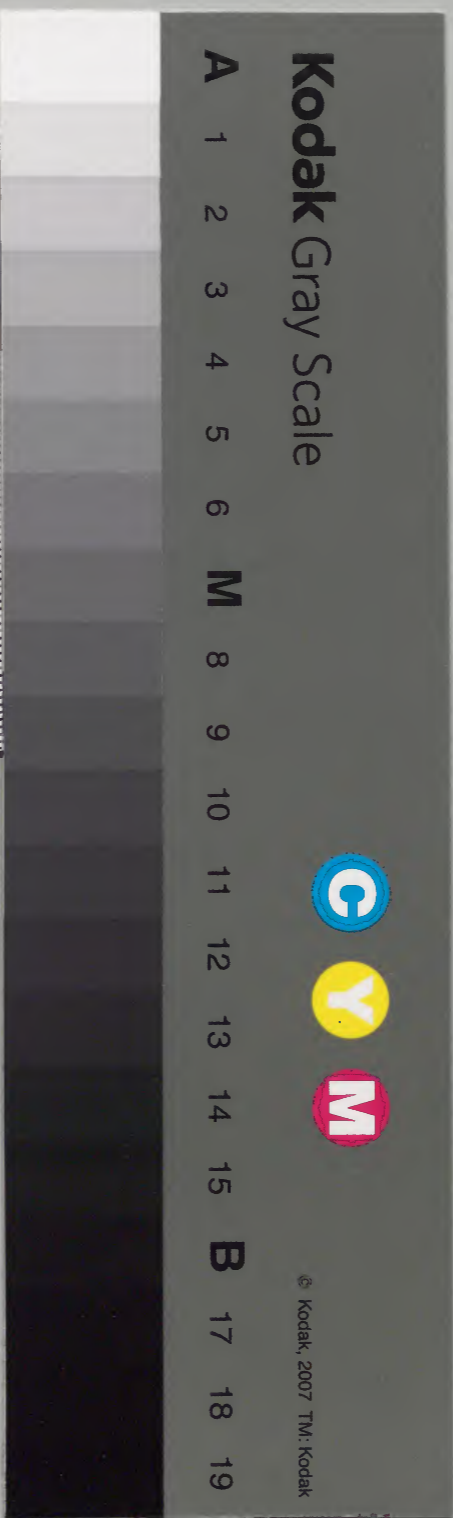
五

和書門			
類	號	函	架
二五〇七七	九	一三	一五

內閣文庫		和書
冊	號	類
二五〇七七	一五	一三
函	架	冊
一五	三	一

(五 冊)

內閣文庫	
番號	和 25077
冊數	15( 5)
函號	151 127



土佐物語卷第九

目録

四万十川合戦の事

油鏡の事

那根の漆夜討の事

土佐物語 九十

文

明治十年騰寫

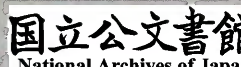
土佐物語





洗掃部久禮勘十郎を先とて究竟の公を電を  
 一々城追捕一民屋を放火一々ハ追逐の法を  
 郷民共中半村山川の城を逃籠り急ぎ加勢城下  
 まで一々中村へ急を告ぐ一柳の齒を抜く一  
 此由岡を往き一々元親油断とてさし向はる  
 三日軍評定ありてお立のふ相伝ふ輩あり久武  
 経将同日飛助吉岡左馬允日孫三郎山川左郎左衛  
 細川源左衛門福富隼人中島と一々南条名母後國  
 吉甚た馬の野中左衛門是等を先とて備多高  
 岡の勢を令て七千三百余騎中村へ着陣一々先

陣将陣大手搦手共手分て一々四万十川へ池向ふ元  
 親も知一々先一手ハ浅瀬を向て川端を備へ爰  
 を瀧を結ぬ見さるハ城と川の半途を討つ一と  
 川端より二三所引退く行急く一々期を所も寄手  
 の後備より五百騎計川上を押し一々城と是れ  
 見へぬハ故瀬を瀧すハ勢を分て防々也と色め一々  
 を見さる一々元親爰を瀧一々搦ぬ一々知一々  
 山川左郎左衛門細川源左衛門北代甚内駒の政を  
 一々先も進一々川へ入ると乗入一々ハ是れ見へ  
 先陣将陣一同も打入く瀧は程も一々大川大



形もそのく下ハ流漸知るハ一騎も流レ以向の岸  
か初めつゝ下ハ城公叶るハ一騎も崩れて城中へ逃  
入。追討ハ付取所二百千金持て取て首持り  
所ハ久島田飛助ハ首を首二リ持て行く者あり見  
まハ又飛助ハ即学之田飛助若方ハ汝ハ流るると問ふハ  
ハ其ハ流後殿ヲ子柄ハ其家振備へん為ハ其家ハ  
ハハと云々流る内飛助其首持系を二リ持て  
大勢を流るふものハ其人数を引廻し働するを以て名  
と云大將自來の働も時ハ多下人懸まると之人  
救まると時ハ何を以軍ハ後へ軍持の大なる誤也

況や老人の若海原と争手柄としてハ面目も向き  
事及之富系別當安盛ハ自髪を耻て墨ヲ塗ル若やま  
討死しるとして其首急き例ハ於て大キ也怒  
控させると王暗將の詞也と流人若く或ハ名柄と  
寄子の形四方とありあつと巻息をも終る様と  
うれハ城中公ハ一命を以助ハ其流て城を  
助ハ流以下と控るハ元親様と聞てを以てせざる  
法多津を以て流河好範中の鳥此重なるを以て他  
して本國も流るるを平田ハ流川子の若其時元  
親ハ津系す津島宗雲藤田宗園原本ハ城落去して

味方悉く退散し或は敵に属するものありて其の計を  
 とも思ひて宗雲宗園法師共山傳ひしに縁ありし  
 由りて其の去程も元親の西に宿毛縁州境まで逃れ  
 南に奥野以南筋呈摺候まで悉く降参を乞ひし貨  
 を由り備多郡一園も平均なるに社候先親のこゝ  
 沙汰を以て其の城に十市付後宿毛の城を長宗  
 我部右衛門大夫治め野田其の城に依之宿毛  
 其の城に依りて之禍高の城に素名強次之衛塩塚に奥宮  
 織部子洗川に北原平兵衛佐助に先首権に助を入置  
 たり其外伊予も伊予兵馬加持が加持が監煎岡

小和田松浦西村森地も河村方飛為村も沖長四  
 郎有岡も有岡安房田の川も久禮掃部野所四郎  
 丸山路も光留も其の衛上長谷も武光兵庫抽  
 本も武地官も衛下長谷も大塚米左衛門も立石も立  
 石有京大政も大政左京加久見も加久見左衛門様  
 那も加久見源左衛門才津那も依園源左衛門口内  
 中平左衛門也也も上出相左衛門も宇正も山も丹後  
 平林兼松宇多衛保も平田も移り流の川も依園左京  
 伊予那も依園近江和向も和向も其の衛押川も押川  
 玄蕃松島も三浦重光も其の衛降参の御軍も其の御軍を

給り安堵して茶室を唱へり

油鏡の事

元親宿毛小暫く逗留して人馬の息を休め平田の  
戸内より播磨多郡式社の一座高知坐那社を拜し  
給ふ其後元親昔法然上人部少を浄土の法を説く  
ゆふ其時の女官達数多そ其時依りて鏡をわたり  
給ひてうら天皇家きよき送辭をて上人を去後播多  
一旅してまゝ其後都小不思議をて程向く此邊  
より給ふと云上人は此平田小住ゆふも又都山  
小居ゆふも云其つひ傳へるきくと問へ其旧流

を知らぬ平田方郎依達、城の流もあらず、近以  
一条殿の建、平田其所の跡を見給ひ、それ  
以南筋成り陣あり、所々の案因考を言くと、送る  
一見、ゆふ坂の下、南に聖小立給ひ、是は老僧も動  
の鏡像と古き笈の背板を抽出、是當りの宝物ありと  
申す、其由來を尋ぬ、老僧畏く、一條院の御宇、正  
暦の比、とよ禁裏左近、梅右近の權、同、時、小柄、是  
より、おろ、ゆふ、鏡、の、傳、ゆふ、の、と、勅、定、日、を、何、て  
流る、より、百、中、を、も、と、く、も、効、命、當、國、踰、距、山、の  
住、侶、南、仏、上、人、寺、山、の、山、伏、南、光、坊、二、人、り、都、を、も



博き以て之の<sup>一</sup>を<sup>一</sup>負<sup>一</sup>て<sup>一</sup>上京<sup>一</sup>に<sup>一</sup>来<sup>一</sup>り<sup>一</sup>も<sup>一</sup>其<sup>一</sup>結<sup>一</sup>を<sup>一</sup>  
 之れハ<sup>一</sup>卿相<sup>一</sup>雲閣<sup>一</sup>建<sup>一</sup>致<sup>一</sup>を<sup>一</sup>信<sup>一</sup>じ<sup>一</sup>たり<sup>一</sup>其<sup>一</sup>時<sup>一</sup>ハ<sup>一</sup>多<sup>一</sup>僧<sup>一</sup>達<sup>一</sup>の<sup>一</sup>  
 外<sup>一</sup>ハ<sup>一</sup>置<sup>一</sup>る<sup>一</sup>を<sup>一</sup>手<sup>一</sup>を<sup>一</sup>奉<sup>一</sup>じ<sup>一</sup>て<sup>一</sup>あ<sup>一</sup>き<sup>一</sup>り<sup>一</sup>ハ<sup>一</sup>二<sup>一</sup>ツ<sup>一</sup>の<sup>一</sup>人<sup>一</sup>の<sup>一</sup>  
 身<sup>一</sup>ハ<sup>一</sup>さ<sup>一</sup>ら<sup>一</sup>し<sup>一</sup>り<sup>一</sup>て<sup>一</sup>近<sup>一</sup>く<sup>一</sup>見<sup>一</sup>り<sup>一</sup>ぬ<sup>一</sup>卿相<sup>一</sup>雲閣<sup>一</sup>大<sup>一</sup>き<sup>一</sup>に<sup>一</sup>驚<sup>一</sup>  
 き<sup>一</sup>奏<sup>一</sup>して<sup>一</sup>祈<sup>一</sup>ら<sup>一</sup>る<sup>一</sup>上<sup>一</sup>人<sup>一</sup>畏<sup>一</sup>れ<sup>一</sup>ぬ<sup>一</sup>祈<sup>一</sup>り<sup>一</sup>り<sup>一</sup>ハ<sup>一</sup>結<sup>一</sup>を<sup>一</sup>  
 二<sup>一</sup>本<sup>一</sup>忽<sup>一</sup>ち<sup>一</sup>紙<sup>一</sup>葉<sup>一</sup>を<sup>一</sup>變<sup>一</sup>じて<sup>一</sup>緑<sup>一</sup>の<sup>一</sup>色<sup>一</sup>を<sup>一</sup>白<sup>一</sup>く<sup>一</sup>花<sup>一</sup>咲<sup>一</sup>く<sup>一</sup>蒼<sup>一</sup>  
 々<sup>一</sup>り<sup>一</sup>帝<sup>一</sup>叡<sup>一</sup>感<sup>一</sup>涕<sup>一</sup>り<sup>一</sup>次<sup>一</sup>觀<sup>一</sup>愛<sup>一</sup>と<sup>一</sup>い<sup>一</sup>ふ<sup>一</sup>よ<sup>一</sup>り<sup>一</sup>所<sup>一</sup>望<sup>一</sup>  
 ハ<sup>一</sup>ソ<sup>一</sup>ハ<sup>一</sup>仰<sup>一</sup>ぐ<sup>一</sup>ハ<sup>一</sup>我<sup>一</sup>沙<sup>一</sup>門<sup>一</sup>の<sup>一</sup>身<sup>一</sup>み<sup>一</sup>く<sup>一</sup>之<sup>一</sup>ハ<sup>一</sup>何<sup>一</sup>の<sup>一</sup>空<sup>一</sup>の<sup>一</sup>人<sup>一</sup>  
 き<sup>一</sup>但<sup>一</sup>承<sup>一</sup>り<sup>一</sup>乃<sup>一</sup>ハ<sup>一</sup>所<sup>一</sup>望<sup>一</sup>を<sup>一</sup>祈<sup>一</sup>り<sup>一</sup>信<sup>一</sup>じ<sup>一</sup>ん<sup>一</sup>と<sup>一</sup>奏<sup>一</sup>し<sup>一</sup>  
 たり<sup>一</sup>則<sup>一</sup>ち<sup>一</sup>伐<sup>一</sup>下<sup>一</sup>され<sup>一</sup>此<sup>一</sup>所<sup>一</sup>ハ<sup>一</sup>少<sup>一</sup>く<sup>一</sup>三<sup>一</sup>千<sup>一</sup>歩<sup>一</sup>の<sup>一</sup>地<sup>一</sup>を<sup>一</sup>築<sup>一</sup>り<sup>一</sup>

する<sup>一</sup>笑<sup>一</sup>ハ<sup>一</sup>初<sup>一</sup>と<sup>一</sup>ハ<sup>一</sup>此<sup>一</sup>繪<sup>一</sup>像<sup>一</sup>の<sup>一</sup>事<sup>一</sup>之<sup>一</sup>上<sup>一</sup>人<sup>一</sup>其<sup>一</sup>時<sup>一</sup>身<sup>一</sup>ハ<sup>一</sup>給<sup>一</sup>  
 ふ<sup>一</sup>背<sup>一</sup>板<sup>一</sup>を<sup>一</sup>祈<sup>一</sup>り<sup>一</sup>切<sup>一</sup>て<sup>一</sup>皇<sup>一</sup>招<sup>一</sup>へ<sup>一</sup>ハ<sup>一</sup>歸<sup>一</sup>り<sup>一</sup>此<sup>一</sup>所<sup>一</sup>ハ<sup>一</sup>お<sup>一</sup>  
 へ<sup>一</sup>圓<sup>一</sup>寂<sup>一</sup>に<sup>一</sup>信<sup>一</sup>じ<sup>一</sup>依<sup>一</sup>り<sup>一</sup>南<sup>一</sup>仏<sup>一</sup>を<sup>一</sup>祈<sup>一</sup>り<sup>一</sup>と<sup>一</sup>あ<sup>一</sup>細<sup>一</sup>み<sup>一</sup>  
 せ<sup>一</sup>給<sup>一</sup>れ<sup>一</sup>り<sup>一</sup>元<sup>一</sup>親<sup>一</sup>を<sup>一</sup>乞<sup>一</sup>ふ<sup>一</sup>安<sup>一</sup>山<sup>一</sup>ハ<sup>一</sup>上<sup>一</sup>り<sup>一</sup>觀<sup>一</sup>音<sup>一</sup>を<sup>一</sup>乞<sup>一</sup>ふ<sup>一</sup>  
 至<sup>一</sup>り<sup>一</sup>伊<sup>一</sup>豫<sup>一</sup>を<sup>一</sup>信<sup>一</sup>じ<sup>一</sup>國<sup>一</sup>境<sup>一</sup>炭<sup>一</sup>塚<sup>一</sup>編<sup>一</sup>田<sup>一</sup>を<sup>一</sup>見<sup>一</sup>て<sup>一</sup>蓬<sup>一</sup>律<sup>一</sup>ハ<sup>一</sup>  
 至<sup>一</sup>り<sup>一</sup>自<sup>一</sup>拉<sup>一</sup>石<sup>一</sup>長<sup>一</sup>三<sup>一</sup>寸<sup>一</sup>の<sup>一</sup>業<sup>一</sup>師<sup>一</sup>ハ<sup>一</sup>又<sup>一</sup>國<sup>一</sup>境<sup>一</sup>業<sup>一</sup>師<sup>一</sup>を<sup>一</sup>過<sup>一</sup>  
 了<sup>一</sup>濟<sup>一</sup>ハ<sup>一</sup>出<sup>一</sup>老<sup>一</sup>人<sup>一</sup>を<sup>一</sup>乞<sup>一</sup>ふ<sup>一</sup>國<sup>一</sup>の<sup>一</sup>境<sup>一</sup>を<sup>一</sup>守<sup>一</sup>ぬ<sup>一</sup>信<sup>一</sup>じ<sup>一</sup>ハ<sup>一</sup>昔<sup>一</sup>嘗<sup>一</sup>國<sup>一</sup>  
 島<sup>一</sup>何<sup>一</sup>未<sup>一</sup>強<sup>一</sup>判<sup>一</sup>印<sup>一</sup>庄<sup>一</sup>某<sup>一</sup>此<sup>一</sup>所<sup>一</sup>ハ<sup>一</sup>出<sup>一</sup>舍<sup>一</sup>國<sup>一</sup>の<sup>一</sup>境<sup>一</sup>を<sup>一</sup>乞<sup>一</sup>ふ<sup>一</sup>未<sup>一</sup>  
 代<sup>一</sup>一<sup>一</sup>澄<sup>一</sup>の<sup>一</sup>為<sup>一</sup>ハ<sup>一</sup>歌<sup>一</sup>を<sup>一</sup>讀<sup>一</sup>置<sup>一</sup>り<sup>一</sup>と<sup>一</sup>祈<sup>一</sup>の<sup>一</sup>者<sup>一</sup>と<sup>一</sup>も<sup>一</sup>今<sup>一</sup>ハ<sup>一</sup>院<sup>一</sup>  
 歌<sup>一</sup>ハ<sup>一</sup>一<sup>一</sup>乃<sup>一</sup>々<sup>一</sup>ハ<sup>一</sup>



ありては 物我抄出く弘法大師此浦を通りてふ  
 舟を洗ふ女有大師を舟の名を何とりあそ味を  
 いらぬそと尋ゆハ女むつうけぬ事をいふハ是ハ不  
 草とて人の名をる草かハあはれと名をさうハ其節大  
 持し給ひて此草かあはれと名をさうハ其節大  
 本の形也ハ二三人四五人及を大か何ゆり言く生立  
 向とりあそ味をいふハ此草かあはれと名をさうハ  
 薩津向とてあはれと名をさうハ其節大  
 とて以布制施かあはれと名をさうハ伊豆多神社ハ  
 菅園廿一社の一ありハとて此草かあはれと名をさうハ

入野の濱か出塔ハ一見あり海に舟双の景地ハ  
 心何ん人か見をせやとソハ一難波の渡り心石の浦  
 にもあはれと名をさうハ此草かあはれと名をさうハ  
 なるハ名所の数も入ハ此夜の錦の類ことあはれハ  
 所の着傍かあはれと名をさうハ此草かあはれと名をさうハ  
 を何の比より入野とハ此草かあはれと名をさうハ  
 いら野の着物をかあはれと名をさうハ此草かあはれと名をさうハ  
 の人磨の落ハ此草かあはれと名をさうハ此草かあはれと名をさうハ  
 哥人ハこの田舎ハ此草かあはれと名をさうハ此草かあはれと名をさうハ  
 来世かあはれと名をさうハ此草かあはれと名をさうハ此草かあはれと名をさうハ

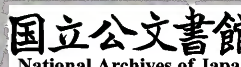






上ノ所ノ所ニ當郡の或社が民社を好一乃井  
 の旧路一見行々上川口伊田佐次より釣の浦を  
 経る所津の浦ありととき網をぬ渡り此とき網  
 とり當所あり此の網に権葎葎を網りて二三年も  
 沖まで漁獲を向古く取後網をとき礼一網か  
 此のしそ或津の網より又と網網とも一之強き  
 行向當國少ても余の浦ありとありなりを  
 又そ大鶴津の鶴津を經て赤坂の里め入ると井  
 の社め信の権葎宮の赤唐の也と井々天神と  
 一社の内め社檀ニツ及び行ふとんそ大矢井契小

矢井契上、加江久禮懐坂の門を坂を過り河崎の  
 鏡川あり〜〜か〜川へけする月め鹿す〜〜考り  
 此の川のとも〜〜き〜郡そ當所の歌も又城甲  
 の鏡川をよめ〜〜もりよ名城の岸、何地ありん其  
 所を為人よ〜〜名城の松とそ名東あり〜と  
 云れ子とを經あり〜〜けて跡も向く名城をもとハ  
 深〜〜名履屋とり〜ありハ新ても〜〜向〜〜以経  
 の濱め出く吾々の據寺宇右邊の〜〜津那の属  
 士文武を〜〜老人の呼〜當國め奥山大崎  
 津、山崎と云名所と〜〜も其所を志者か〜







或人の言ふに、此の島、少くも、少くも、汝等の及ぶ事、  
 なき、いと、空へ、ハ、字、在、あ、つ、畏、く、何、れ、あ、ら、ハ、土、崎、の、山、を  
 昔、ハ、因、山、と、い、ふ、大、崎、と、改、此、所、を、大、崎、を、い、ふ、を  
 今、此、崎、と、い、田、年、り、ハ、此、湊、の、沖、也、沖、ハ、山、島、と、い、沖、の、島  
 中、島、在、島、と、い、ハ、三、ツ、の、崎、何、り、皇、方、沖、ハ、化、の、三、沖、お  
 き、沖、屋、の、を、崇、め、お、る、也、沖、ハ、山、島、と、い、ハ、國、佐、を  
 カ、ウ、シ、マ、と、唱、へ、は、る、也、實、ハ、沖、ハ、山、島、と、い、ハ、此、島、の、湊、を  
 れ、ハ、と、い、ハ、此、湊、の、所、を、沖、ハ、山、島、と、い、ハ、也、聖、武、天、皇  
 御、宇、天、平、十、一、年、三、月、庚、申、石、上、朝、臣、乙、麻、呂、坐、好  
 久、米、連、若、賣、配、土、佐、國、若、賣、配、下、總、國、云、々、以、時、之

歌 首并及歌

石上振乃尊者弱女乃惑尔縁而馬自物繩取付  
 肉自物弓矢圍而王命恐天離夷部尔退古衣又  
 折山從還未奴香閉王命恐見利益之國尔出塵  
 耶吾背の公矣  
 紫卷裳陽石恐石佳吉乃荒神船舳尔牛吐賜  
 將島之崎前依賜將磯乃磯荒浪風尔不令遇草  
 管見身疾不有急令愛賜根本國部尔  
 茲尔吾者真名子叙妣乃自吾者愛兒叙考昇ハ  
 十氏人乃手向為等恐乃坂尔幣奉吾者叙追遠

杵土左道英

及歌

大崎乃神之小湊者

是為業集み足く内山大崎神の山島の當國の名所  
 こ又へ島と平島ハ今ハ足くゆり古鬼の傳み若くは  
 高子軒きて民家一ちお立おび宮者も魏然とて  
 うやうやと伝ひゆく神のつえとてひめやつ座とて  
 こハ今ハ時節あやまらん波風とあまきとて時此島  
 俄に動く海底に沈没とて今も風靜に波平  
 なる時船もて海底を伝へる人家の礎又石めて

吾々ころ井の形あり及くはなかりとて元親大

母盛に浦の内ありとて出見の千光院何彌陀

まみ入に住持ありとて答へるを親御とて當子の

手跡佛ハ世に字海の傳とて又ハ惠心の傳とて何

うをみとて孰り非あり其を況りやと尋ねるに住

持多況とも是非ありとて非あり非ありとて是れ妙法

大師結信山吉光とて子創の時此所隣村とて云四万

山林ありとて人あまきとて幽閑秘居の傳れとて所あり

とて爰に安座とて多跡の跡院を刻とて款とて既

み五百跡ありとて勤行のいとあまき仍て多跡に

満す事不能おの佛像を亦も鐻め五百鉢紙も福  
 しく彼五百鉢の木佛の傍に錐めを穴を彫りて纏  
 像一鉢穴の四も細く亦一鉢を二鉢となししてある鉢  
 を多鉢佛と名付られぬ其後惠心僧都信國を經廻  
 して當國に入り此出見も亦りて五百鉢木像をおこ  
 此所も當つて又五百鉢を増刻しぬふ爰も程く千  
 鉢の木佛全備は世も浦の内の千鉢佛と稱は當り  
 を千光院の延陀寺とす此處に古徳の澄如の後か  
 錐の穴の成弦法の作り錐の跡向きを惠心の化  
 とすまこと木工の目利有り千鉢皆大師の化有り又

とい又信都の一化といふ誤ありと得りぬる  
 元親の初る不害を曉めたる宣ひたる其所を冬  
 浦の内三里の入法八島七畧一見をて小の夢寛由師  
 の庵室の流あり南に向く鳴<sup>オホシ</sup>冬<sup>ノ</sup>の宮者土佐郡の一ノ  
 宮寺野大の神の垂流しむる一宮の神輿を船も  
 乘せ奉り十余里を纏りて浦の内一促りの船はひる  
 たり天平宝字三年己亥七月三日例のありて祭礼を  
 あり妙も昔川郡長濱の沖も俄も難風大波立ち  
 舟船を覆ふんとしりる名村の河も舟船を寄て破傳ひ  
 ぬる巽をめぐりて如も赤木山の帯りて狼狽百群り

出く都人を喰ひてはぬ、非為の叶、さうり、さうり、  
てさうり、興を、一宮、一宮、一宮、一宮、長溪の河、  
一の非像、海、入、此、鳴、堂、の、行、一、流、九、寄、り、の、ふ、を  
則、此、所、の、宮、を、建、く、移、一、先、規、の、例、の、後、を、継、ぎ、  
つ、船、遊、び、を、あ、り、ま、さ、る、今、の、結、を、其、後、の、  
祭、禮、一、宮、より、一、里、余、南、に、倉、山、の、西、帯、の、祠、を、建、て  
小、一、宮、と、号、け、つ、旅、所、と、一、つ、非、興、を、促、一、つ、と、そ  
一、つ、一、土、左、の、入、江、の、船、遊、び、と、云、所、の、山、島、を、隔、く  
入、瀬、の、島、の、右、より、さ、一、又、引、瀬、の、左、より、引、く、と、さ、れ、  
往、來、の、船、も、瀬、の、随、く、出、入、ま、れ、一、つ、行、逢、あ、り、  
仍、一、船、ち、う、ひ、と、り、あ、り、  
我、と、い、つ、代、の、り、江、の、舟、ち、う、ひ、ゆ、き、之、れ、も、逢、あ、り、  
それ、より、多、就、ま、り、あ、り、の、ふ、此、寺、の、九、号、有、り、青、龍、寺  
赤、木、寺 光、明、法、寺 独、活、山 如、意、山 磨、尼、山  
龍、宝、院 伊、舎、船、院 逆、橋、院 是、あり、大、師、入、夜、渡  
て、一、つ、唐、土、明、和、の、津、あ、る、と、赤、梅、壇  
を、お、つ、種、法、並、就、園、満、の、地、の、流、れ、首、れ、と、  
海、の、投、入、の、か、め、終、の、地、の、流、れ、首、れ、と、依、て、赤、木  
寺、と、号、し、赤、木、山、と、有、り

一、つ、一、つ、代、を、赤、木、の、山、の、高、松、君、と、さ、う、ゆ、く、  
赤、木、山、と、有、り



軍政事

國へ海防の形跡あり美師の来を刻に一年の伽藍を  
 建立す此寺を向り家を造りて其後此寺ありて  
 此寺より一里の軍を造りて浦戸ありて  
 旅路して浦戸をゆくは三月十日を以て浦戸ありて  
 昔より此所ありては往昔後醍醐川の院  
 中平貞應二年癸未三月十日に於て兵庫は村  
 新島寺薩摩房は佐田信前常國此浦戸薩摩孫  
 左衛門を以て出三十一條船法を定めしむるの船式  
 目今以て此所ありては乃ふありては  
 それより山の南に山出糖塚と云ふ山ありては其の長者と

中平の社の地主に此社の戸のありては長者ハ  
 隠れありて大富家のありては長者ハ其の廊下  
 敷をつては数ありては乃ふ帯ありては男女其敷を  
 す多きありては長者ハ其の糖をたぐりては糖塚と  
 号しりては或時彼長者伊勢より信じては萱葺の四宮を  
 見りてはありては乃ふ宮居ありては乃ふ中ありて  
 ありては乃ふありては乃ふ其の神ありては乃ふ  
 此の双ありては乃ふ大富家のありては乃ふ  
 乃ふ長者ありては乃ふ乃ふ乃ふ乃ふ乃ふ乃ふ乃ふ  
 乃ふ乃ふ乃ふ乃ふ乃ふ乃ふ乃ふ乃ふ乃ふ乃ふ乃ふ







靈跡也周茲去元德己未武家有尊崇下制孔訖  
而近年隣庄若諸方武士甲乙之輩恣亂入四至  
内或材木<sup>山</sup>木林或臻狩獵殺生等狼藉之由有甚  
間所行之企招罪科歛於向後若固可令停止之  
若尚違犯者為處過急可注申交名之狀如件

左兵衛督源朝臣

貞和二年丙戌九月廿日

土州五基山金包院

禁制

一軍勢甲乙人亂入狼藉之輩

一伐取山林竹木之事

一四至内狩獵殺生之事

右之條々任去貞和二年甲制孔之者際令停  
止訖若違犯之輩若為處嚴科可注進交名者  
也仍下知如件

應仁二年閏十月廿五日 右京大夫源朝臣

下山<sup>山</sup>々々白鷲河<sup>山</sup>中<sup>山</sup>至<sup>山</sup>意<sup>山</sup>巖<sup>山</sup>と<sup>山</sup>大<sup>山</sup>き<sup>山</sup>向<sup>山</sup>る<sup>山</sup>巖<sup>山</sup>窟<sup>山</sup>の  
洞<sup>山</sup>み<sup>山</sup>入<sup>山</sup>る<sup>山</sup>の<sup>山</sup>み<sup>山</sup>を<sup>山</sup>ハ<sup>山</sup>往<sup>山</sup>昔<sup>山</sup>國<sup>山</sup>師<sup>山</sup>以<sup>山</sup>地<sup>山</sup>を<sup>山</sup>守<sup>山</sup>り<sup>山</sup>今<sup>山</sup>不<sup>山</sup>時<sup>山</sup>  
勢<sup>山</sup>々<sup>山</sup>此<sup>山</sup>巖<sup>山</sup>窟<sup>山</sup>の<sup>山</sup>内<sup>山</sup>み<sup>山</sup>居<sup>山</sup>る<sup>山</sup>み<sup>山</sup>々<sup>山</sup>と<sup>山</sup>し<sup>山</sup>ハ<sup>山</sup>往<sup>山</sup>昔<sup>山</sup>を<sup>山</sup>思<sup>山</sup>ふ

内務省

小一宮ありて若ハ方略大明神の御旅り其ノ依て  
 小一宮と稱し一宮と云や近年ハ其事止く由來を志  
 人も向し一宮の礎を見渡し一宮江尾の住僧并山  
 ハ多寛國師第二ノ義重和尚第三ハ絶海和尚を皆  
 於密宗の碩徳知り兼備の権者ニ譽りて知所ニ  
 彼絶海長老の傳を所して急寂一宮ハ仍て所  
 の名りて絶海と奉りタルニ則て向と云物傳の  
 内ハ是を以て遙々東介山ノ形峯を見渡して當國成  
 社ノ一座形峯の形社ニ三代貞観云貞観八年六  
 月癸巳授土左國從五位下新奉神從五位上云々

昔紀伊之當國の任果て時國人追慕して酒  
 吞み足て十文字の踏し鹿兒の海をも過て岩岫の蔭  
 舎の清水的の池近一見方て所々の子居し一宮付  
 さきくゆり給ひ其形國中の名所旧跡を改て古歌を  
 尋ねて其地し給ひる、我の知りて人ハ又も人も  
 徒も金玉を箱の底に隠れしはとて一宮の面目あり  
 とて袖鏡と名付てて近衛の形山公當國へつり向の  
 時すもさるるハ形山公大きに惑しわして田舎  
 武者といひ戦ふと云思ひもよめ事昔の志者義  
 仲といひ違し考りて鬼の人を咎め守形本也云々

小杉の事と云ひらると是

野根の城夜討の事

安永野根の城主惟宗は武門の國長と云ふ人有其先祖  
を尋ふに三代実録云陽成天皇元慶七年十二月廿  
九日從五位下行下野權助泰宿稱永厚寺男女十  
九人賜姓惟宗朝臣永厚言秦始皇十二世孫功滿  
公子融通王苗裔也と云り此國長の其派なりと  
云又一説は獲我末兄の大臣の末孫也惟宗と稱は  
る者有は苗裔なりとも云り四五<sup>百</sup>歲此所を居り思  
を戴き若くは若境因みおの門の繁昌肩を及ぶ人

山形

もなす元氣國長文を知す武跡の四男兩宮院  
乱れ云り山形の出獵を事と云り安永宿守ハ  
秋のき一族ありとも彼處の亡くとも歎くす元  
親國中に極威を震ふとも用心の跡もあらず  
其の跡を尋ふに野根山ハ國中一の大山か  
り其山中ハ六十所を二里と云り十里の道法あり  
赤い千坂とて云ふれハ屏風を立らるめありハ  
人馬わたりしきもあらずも九折あり行ハ雲  
をさうらふ異向ハ西の峰あり三里中をくく岩  
東野と云所あり昔野根の男を平治と云妻を

山形

娶くく徳男初く智入止くと此山を越く此所  
ありくくくハ古き村ハ多き計也山部出入  
男女の客も此ありハ由ハ程也ハとて此所あり  
此東を攻め山をりくハ見ハ程也ハとてハ  
此威儀を刷ひ申けもハ三里の道ありハ果カ  
す此所也ハ破ハ客もつれくハ果カハ此所を  
此東野ハとハとハ也此所ハ此里中ハとて此  
と云名此者十里の里ハ是也ハ水ありハ此  
の旅人湯也此とハとハ也ハ此ハ若王門虎  
當國也近幸ハとハ阿波國ハ此ハ此ハ此ハ

水を穿るく岩修水と名付ハ此ハ此ハ此ハ  
知ハ人ハ此ハ此ハ此ハ此ハ此ハ此ハ此ハ  
此ハ此ハ此ハ此ハ此ハ此ハ此ハ此ハ此ハ  
くたき火ハとハとハとハとハとハとハとハ  
を此ハ此ハ此ハ此ハ此ハ此ハ此ハ此ハ

浮世中ハとハとハとハとハとハとハとハ  
此山大木あり合ハ日ハ此ハ此ハ此ハ此ハ  
此也ハ此ハ此ハ此ハ此ハ此ハ此ハ此ハ  
此ハ女童ハ此ハ此ハ此ハ此ハ此ハ此ハ  
此山ハ此ハ此ハ此ハ此ハ此ハ此ハ此ハ

れハ羽根者良川西<sup>東寺</sup>をこく佛成大成り猪度り  
とて數十丈高き岩の末岩ごとあつて木の根を伝ひ又  
深の礫ハ石を移石とて巖石並ひつゝ我河また  
え飛越へこ向へ飛越へ行所方より白波さうく  
うして若候りて落し時々二夜戸をこつて中し  
勢く足を留りて振目をつゝうり叶りて親を  
れとも子お。事不能とる三里之処。難所を  
隔てられハ元親とて人寄とあつて野山深れ  
礫ハ雜人亦二三十人き。置あつて空をりたり地を  
うりてあつて人々を思ひよる人々筆

の甲を彩とる心の内をさうあつて國永ハ深り  
六町西中村ハ石鋪をのり我身を常ハあつて  
若く男也を集めて踊を催し夜ハあつて出く遊  
寫を事とて城を築き土を置置て守りて  
り。太平利城主亦名母後君ハ入く是代  
を向し山の川の原北川亦名を日左馬之助二人  
案内者あつて手引をさうて天正二年七月十九日  
夜倚ハ大勢軍を城番ハ是代夢あつて知りて三甲  
斐向きり部を捕し置踊の城を出入り西内  
在りて十七歳ハ若く城へ入付て岩を叩て門を

内  
外  
首



十人計一ツの掣めぬ付牛のころり舟田代返一ツ  
在る所殺生の為め出此より一戦又々々大きに災ひ  
洩るそよのきん我引くそはへ一とく後掣を  
五牛のめく往来一とて田をえ一とく家往還の男女  
立寄りけり果々く足物以時め元親甘遠く道逢  
か出れりる人群集一とく我見給ひ何より也と  
尋ね給へ一とありのよ一とや一とく元親在る所を石  
一とくさる若高生の役をまら給や何の事くた給  
の振廻さる一とく一と堅く刺一とく一とく一とく一とく  
出此より野根の城一とく案名抄給り子抄監り給らる

抄監中村お存住一と城一とく一と守一とく一と  
後抄監解陣お起た彼國めく一と病死一とく一と  
一と依一とく抄監の妻の弟吉田甚五を野根の城一と  
案名甚五とそ一とく甲周の城一とく吉田佐右衛門  
おり左衛門中官めて付死の存婦子孫を處つてお  
此後を御り一とく後お孫を處つて一と安を郡忠軍代  
お新一とく一と一と

土左物語卷第九終

Faint bleed-through text from the reverse side of the page, including characters like 大西, 長, 夢, 元, 海, 八, 長, 豫, 大.

土左物語卷第十

目録

- 夢合此事
- 一条入道殿逝去の事
- 元親夫婦法号の事
- 海部合戦の事
- 八幡宮通夜物語の事
- 長曾我部孫三郎實名の事
- 豫州出勢の事
- 大西覺著降参の事

土左物語



菅田草人降参の事

曾根降参の事

大西陣の事

嘉例連歌並近衛殿の夢想の事

雲遍寺物語の事

河野大津合戦の事



土佐物語卷第十

土佐物語卷第十

夢合の事

天正三年の庚申我部宮内少輔元親不思儀の  
夢をそ見給ひし事。是而吉の相こと心ゆきし事とて思  
ひれりまはハ八幡宮の御主谷左毛の夢を合せし事とて  
言まはる此左近ハ文相精一とて武相達一ハ外相内徳全  
備しき當時隠れぬき御職ニ宮内少輔<sup>輔元親</sup>面有る元親  
夢中を射られとも弦切れ射る矢みらんぬ折れり  
と見えしハいづれと宣へハ左近の事なり扇を以て夢を  
たとへてあく目出度とて夢中ハ女子細き弓矢なり

内閣  
図書





さあしとんと申庄津島をうらひ大將を怪しきや  
國へ改入りうらひさうと影母しき思ひんか塔一戦  
か折負けたるくあ國へ逃歸るれい今ハ力前ハ害を  
たやと仰きんを則更さゆい往めあをかひあき月日  
改送るゆふ期々所か入江左近共かあたる理風か  
志れしとて出ぬ入るゆふ境しきさ汁室ひく  
先り愛の泪かあさひ流ふ左をも洞かえれく鳥か兔尾  
の洞前しき後考々の物語しき秋の夜の子ねを一夜か  
あきしき洞あしきゆめか下しきゆめあなりしきか  
一河かあしき後しき枕をかへし伏かかあれしき

内  
巻  
目

中しきゆめあき事か之左近守<sup>イビキ</sup>駐駒<sup>イビキ</sup>うきりれハ入道殿  
深く寤入ゆふ左近偷か起上り振差を抜きしゆめ  
をさしと思ひしゆめ石威めや恐れん周章くゆめ  
極めつき着る入道後考き流ひこいたをうきり  
出合へ考かと喚きゆめハ家内のかもあき流きし後しき何  
りゆめと火を焼しゆめ池あ。左近ハ透さゆめ逃出  
く行方あしゆめゆめり入道殿ハまより病あゆめ  
極めくゆめあき流ふさき定めて元親かち知あゆめ  
天命あ知の愚人あゆめ下下考きゆめゆめ宮内か此  
ゆめをゆめゆめ入江のハさより信好あ義ゆめあゆめ

内  
巻  
目



ふ所也、終川新右衛門尉長入道、標、連歌の達人  
あり、當國へ招き奉りて宗匠として、日々連歌の興行を  
し、夫時此子を傳へ給へ、夫こそ安き事なり、此  
へ道標を京の時、彼寺へ常にお立ち、急ぎに此處を  
を叶えさせ、んこやうん、元親を悦ばし、海邊に標を  
士を人かほく指さし、道標を著し、使者を付し  
て、此より向ひ、件のよ、一述せられ、和尚感悦、雪  
蹊より雅号を授け、雪蹊と号せり、其後、云  
土陽刺史長宗我部宮内少輔元親公壯歲自立

此一篇不可  
解者多

識韓蕪  
未詳

法濟曰、怒山古不云、午一生、二々生、三三三、生、万物其  
命意曠、而曠、其大而大、其決不易、蠡測焉、頃日  
公遠使、使而見、蕪雅號、其贅語、吾虽未、有識韓、  
之好士人之入洛者、説公之為人、不允庸、於是乎  
不辭、而輒以雪蹊字之、干時傍有客曰、雪也者何、  
臘月三白、端月三白、乃清平豐歲之嘉瑞也、蹊也  
者何、諺曰、桃李不言、下自成蹊、此非史筆之褒、李  
將軍之述、贅也乎、客曰、夫如公、則海内聞人、而文  
翰武畧兼全者也、師盡本于漢三傑、以副某諱乎、  
哉、予曰、不然、不因其顯、不方其袍、之先、既有此名

雪蹊



此一篇教才不可解者多

今也方此時拒辭則不可也仍安名理因立字水  
心取諸楞嚴所謂十六開土水因三昧之義是雖  
云教家者也法門又頌出于碧岩集中豈可忽乎  
遂大盡以還之次禪詩一篇重解之云尔  
清冷盈掬月明前 揚子江頭第一泉  
錯考神光不見何事元来這々不傳々

天正三歲乙亥鞠月吉辰

前内覺寺持策彦叟於城西草堂授毫

海部合戦の事

去程如宮内少輔元親退一春の靈多め任七他國  
を伺ハもやとそ思ひ立れらる中めも何州海部ハ  
當國の多寄りと云先年合身高弥九郎を付ケル  
怨敵ありハ先海部を付ケル年未の遺恨をケル  
夫ハ潮々めお入ル一とそ心ニ年八月十九日ハ幡  
の陣前ニ軍の門出ル一とそ何州ハお立テ甲  
浦ハ着陣シ一とそ評定有る所ハ宗宗ハをやアおチ  
たるとア入ルハハハ宗宗ハを食ハお入ルハ此由をア  
海部越前入ル宗宗ハ能ク年ハハお出テ鉄砲をア  
銃を伏テ行クけテ元親をアハハの敵四

海部合戦





取らぬらんれい難ひすれあそえん一治部右門常  
人あ借りたる我々天邊ひの法代信くさるれ教子  
提のち鉄炮あ起りひても才あ常の軍向一と云  
人皆初く信しる切く越前入道一多智跡く付  
れなき降参せんともあ人も善悪通くつら油断  
してい悪しうあんと郎字あ防き矢射さそ其隙  
あ忍ひ出りあもあつは落決さるり元親許しを  
あ信ひては海部が我生捕法九郎の朝前く  
あをり首を付んと思ひつら油断しつらたり

世念なりうらそ宣ひるあつら由本日和信  
年改廣業野核伯仁宇叶りとも思ひる人  
質を出し降参せし中あも業野一城主東條守  
あつれりもく妻女あつら一族を中法後  
由望しつら久武内庭助の娘を兼く伊卷女と  
定め置れらる代きいさるる斯く南二郡悉く平  
均ら秀宗我部あ守親卷を海部の城あ入置  
て當國の軍代と云ま田の城あ山村ら高宗管の城あ  
野中三郎ああつらああ野ああ端あれはとく  
ああをあ置あつらああ

内  
書  
首

八幡宮通夜物語の事

元親岡君へ歸り家臣を召し置ひしるハ我當春の  
靈夢め候き河河へ出馬きめ日を經ひしる恙く  
なつかし屬するよりハ幡大赤のツ加後向の事吹く  
〜御禮の社系正へ〜とく種々の奉幣御樂を  
奏し御馬控御匹とありと通夜し候ハ御主谷左近  
存出物語りしるハ當社正ハ幡宮ハ吉老傳へく頼向の  
御主御別宮ハ幡宮号し奉りし其奇瑞靈蹟を  
しるめし向ありし中にも御先祖御光公の時を  
御領主何某河波の國姓人数を証候し雨立山を經く

御主の御人攻あり兼光公當社め向くし御  
〜宮中より御針より白鷺より飛出寄手の陣の  
上代御針より御針の敗軍す退折めあり  
其数を知す其死骸を集め塚め築込めしと國  
分の北め河波塚とく大きあり塚数多しは是也  
白鷺ハ宮中へ飛降り其後ハ人す御針ハ塚の巽北  
方へ落止る其所をく御針の因とすあり其御針を  
御針より御針大御針とす常通寺處め御針坐  
向し御針とす御針の故入色ぬのツ御針中の御針  
たり時の御針坐其後御針代め安在御針向の御針

八幡宮

御針





日花助此者若年と申遂に他國を見ざる事  
ありし時を以て其の志を遂げし者能くいふと  
惟渠と名をさして一りしれはやく元親を所行り  
老幼も亦まじりてまこと定めて可し助も極り  
る何れも業の外ありしに或る女思儀行跡  
の家の隈僅かありんまじりて耳やぬよありし程此  
可し助も亦まじりて言はるる言ふも有てを  
朝の侍義を氣に名を惜しむ夕に其の堂會を集  
えし夫を學び和交りしを寄儀めやうき若者  
あり彼常めを云るる我もやうの身あり席に置むあり

内  
書  
目  
録

終に其の上ははるるあり可の字の上は已に文字  
ありしを以て名ありしも是れはやくんと思ひ可し助  
と付しりしと云く笑ひしるそのや可し助屋敷めま  
高森内花助は元親因縁の申儀ありし内花助を以て  
く心智日向守光秀め偈し名籍を以て出す其後  
修長々可し助を以て出さん四國千戈の事た其時  
高細めし上るるは信長々亮あり笑ひし元親は  
を鳥島トリノシマの蝙蝠ありと仰さん可し助僅に蓬萊  
宮ありんさんめしとを答へるる其時即州の差儀あり  
裁と大きに感賞ありし如く殿を御下りし程

蓬萊宮未詳

内  
書  
目  
録

45

お左文字のつた刀栗毛の馬杖跡之郎少を送り  
考。

對惟任日向守書状令披見此乃阿州表在陣元  
此弥可被抽忠節事簡要此以字之儀信遣之候  
即信親可然候猶惟任可申候也存之

十月廿六日

信長

長曾我ア弥三郎友

可々助歸家して是を捧げし元親父子斜め  
以候心給ひ申渡りて信親より加多見因幡を  
長光の所在力一腰金一一枚六鷹二連進上存

元親よりハ中島吉右衛門をそとさるる去程  
可々助尾州あての次才安細より上るハ宮内おさ  
ハこそ尾州へ可々助をいり目りぬハ連ハさるる  
室の可々助が言先をあえ給ひるえ今こそ其の可々  
助めハ来ぬらん

豫州出立事

元親ハ阿南郡而目お存分お届しるハ興隆  
の甘節よりあつし時ハ且も失ふつす但一方より  
次乃お責てハ原ハ  
伊豫備候も多を分り  
おはしつしおしつしおしつしおしつしおしつし  
おしつしおしつしおしつしおしつしおしつし

内書





主佐好を飛へく押入ふあ方多く付く時もある  
夜行舟強く時を伺うお引きめ引く時とを接して追う  
時をも負けて追う時を伺う縁負區くこころもま修  
暫く日成長く強く越えあ方月日降く弱く行く  
と見え一爰に河野四郎通直の代中伊豫を  
承けて伊豫の左形と稱し一宮門の警備云々有り  
瀧めき一武進を志れ文道を志し以て酒宴遊魚  
の外他事有りされこれに責頼なりを頼き事  
向れ河野の安藝の國主後毛利元就日縁の由  
緒有り幸ふに在形一宮惣あり一宮國よりか勢あり却

て難儀有り一必河野族へ手拵し一以て國中の  
城へお志すか此の河野も終め降系す(きそ)元  
親宣ひくる果一々懐め幕下め属しくるを以て

大西覚養降系事

天正四年の春元親河野の郡古西代喜まへ一と  
多水の住人少多息中務を召し案内を尋ぬるに  
中務畏く古西口より日本一の難所力業め押し  
入りあふり勢よく叶ふ一す先豊永の船渡しを  
過く河野の上石の橋を大木を以て少割を付お渡  
し一々換方其所を過く西岸の不けとて三里の石

諸の事お些し一の是うしを切付大を人宛て此の傳  
ひ行つ積有左うた大入り聖多ありし所ハ麻糍も  
身を例とて難し其途よりそい青巖子尋  
汁のしそ川渡渡を向し是うれハ又岩石峨し  
下もも向く本も向く白雪峯をうらむ三里の片一里  
汁ハ馬の通ひ人とも夫もあふあり馬の尾を糸加綱を  
付けてそし一落しおる所ハ大西も近く或はとて  
ハ相川の橋を深き谷川ハ橋を渡り山より此橋  
へりし時ハ路退りし橋をハ遠く渡り馬を渡りし  
時ハちりし川上ハ四つさきハそれも自由ハ誠は所ハ

いそす大物ハ切所ありしハしゆしとも此所ハ川の  
向ハ大軍ありし中ハけひしとありハ元親熟し  
字はハあハカ業ハけし所ありすし誓し黙地し  
ハ座ししるハ良きハ究竟の子有思と出しし大西  
美巻ハ兄ハ出家有先年當國ハ招山の僧侶ありし  
ハ其由諸あり元親美巻ハ後ハ供節ハ旨を道達  
しハ好む者羽撮を飛ししはさしとやハ宝後ハ中務  
軍ハ尤全儀ありし申汁策ありハ彼受世ハ短才侍智  
ありし汁ハあ人としそ軍ハ人ししハあしし  
一定味方ハ興しし登ししハ彼大西ハ河濱ハ三ヶ

野  
野  
野





一々火四方に飛ぶる物あり。故に城中に老弱あり  
彼等達の罷人の水火二河の苦もかやと云へる  
浅きき法久る人々も知らずと云へり。切て伏せ  
り。即ち火の指込へ或は火の中へ飛び入又は故の中  
へ只入りてをくも御し付死す。八幡めをせ成す  
城を破りてを落す。此由土佐に信をきりて元親  
密にまゝ集人々を城をとりしり。

岩根降参事

同國赤松郡に岩根城あり。其城あり。故に赤松の  
具多延多の互に往來して。其城あり。其りしり。禍

ハトより起る。其のめり。其の百姓の口偏を付出  
以てめ云つたり。其の城あり。其の城あり。其の時、床  
のより岩根に夜付し。又、岩根より、床の、放火す。其を  
難弁自括く。其の城あり。其の時、切りしり。其の民は、其の  
及び、其の退る。其の城あり。其の中、其の岩根に、其の  
其の城あり。其の行末、其の城あり。其の城あり。其の  
て降を乞ふ。其の先、其の城あり。其の城あり。其の  
ゆゑ、其の城あり。其の城あり。其の城あり。其の城あり。其の  
あひる事、其の城あり。其の城あり。其の城あり。其の城あり。其の  
故に、其の城あり。其の城あり。其の城あり。其の城あり。其の城あり。其の



疆吏く西義くとも何程の事、何、さ、さ、さ、七郎  
と、あ、を、呼、ぶ、一、一、水、よ、う、う、抜、の、後、進、に、覺、察、り  
心、底、に、飛、め、及、れ、れ、れ、な、な、な、い、い、い、も、ま、眼、前  
急、き、大、面、に、悔、り、覺、察、と、な、め、長、信、め、忠、節、を、へ、  
と、仰、ぐ、れ、七、郎、と、い、ふ、強、く、平、ら、る、い、兄、覺、察、  
變、約、信、上、に、某、め、お、く、車、裂、め、違、い、と、も、恨、め、可、き、存  
御、あ、い、に、此、を、を、一、命、を、お、助、け、の、上、に、ま、ま、難、有、る、位  
ま、ま、難、有、る、ま、ま、つ、き、さ、い、一、覺、察、起、決、文、を、肯、く、い  
士、の、亦、忠、め、あ、い、に、就、き、兄、弟、と、推、し、人、偏、め、非、以、彼  
と、い、ひ、ま、ま、つ、き、さ、い、の、義、の、志、は、兄、弟、め、人、と、い、思

七郎

石、さ、る、る、委、へ、とも、難、此、儘、片、は、れ、と、一、命、に、持、ち、  
忠、節、決、心、し、一、と、涙、を、ま、り、と、流、し、善、心、を、面  
み、形、を、な、れ、一、座、の、面、に、皆、袖、を、め、り、し、る、を、  
時、元、親、さ、り、大、面、に、ま、ひ、き、き、と、仰、ぐ、れ、七、郎  
と、南、畧、く、大、面、の、事、に、兼、く、ま、名、及、り、る、日、亦、一、の  
難、所、め、と、い、何、方、法、め、も、力、取、め、い、好、く、叶、ふ  
所、め、い、に、他、事、に、常、め、格、置、る、他、人、を、を、さ、し  
徳、士、を、い、ひ、ひ、い、ん、め、省、く、志、を、人、も、い、ち、し、し、  
ハ、元、親、様、の、ま、ま、相、極、を、を、り、ま、ま、と、文章、を、め、て  
ま、ま、と、い、七、郎、と、い、ふ、人、め、士、を、人、を、保、ち、  
ま、ま、と、い、七、郎、と、い、ふ、人、め、士、を、人、を、保、ち、

七郎

をきり〜さう程も愛慕の素より遅鈍な愛慕の  
生質めく苦さの心く樂〜も向く美事の人か  
位七盃を友〜して四書碎のさむる隙も向く政  
務も他法も向くさぬ〜上へ着く〜果て即  
ち向く跡も向く〜め叔の指と向くぬれハ  
深く親き〜の所も七郎と向く書物向ぬ〜ぬれハ  
諸人様〜限り向く〜急き中馬を向ぬ〜ウ子引仕  
〜〜返様め御文を書き〜返〜る元親様  
見〜七郎と向くを先〜〜都合甚事云々  
宝暦日五年二月下旬大西へ池向ふ覚巻此由を

覚巻

〜〜是〜寄を向〜定の〜七郎と向く先陣向り  
〜〜案内の向〜切所を向〜思ひ  
も向〜先上名の向〜部四人〜置敷寄を  
向〜橋より〜さき向〜大勢の向〜ひめ世  
益あり〜例の〜大盃を傾け枕引寄を扈役  
向〜御儀是をさ〜言断〜向〜か〜所  
向〜教上名の向〜の向〜押破り向〜  
澄き〜向〜思儀向〜事裁と皆御をぬ〜  
〜出合ぬ〜覚巻持向ぬ川向〜橋より返爲  
〜〜和云〜出ぬ〜放物〜向〜押入は是

覚巻



ぞんろを弓を射よ鉄炮うてとちよとれと皆遠め  
隠し居る防りんとはる云々も前敷ハ次男が押  
しあるは岩とハ力なく御所席の城へも落し  
訊く相々地の城めハ谷志は街を入置七郎は  
ハ赤松をぬり馬路の土居め入城して上野と  
改名す

嘉例連歌並近衛殿と多志の事

長宗我部代々宗の御孫め毎年二月初ノ卯日  
連歌多句の興りも終りめと年の末ハ大西谷向  
の園へきみ唯三百歌を岩の磐石ハ昔より多

恋の句と一旬を定め用ひあるハ廿二ハ元  
親廿三ハ親春め定りぬ

巻頭 ねむや弓の極うや 疾みとり 夢想

第二 四方りみか海もめあひくあうか 元親

第三 行水のありをよよや 五柳 親春

宗匠ハ嵯河新左衛門親去入道道標と外細川常  
朝十市は前入道宗桃久乳田宗祐ハ松岩の公範  
その菊室大納言孝教卿の男あり等雪及とめ  
連歌之上手也歌の達人あり元親ハ田舎も出れ  
干戈の内め事也武勇の事と 濃くお美大

刀振るさんく馬ををせり知しる事いつきよく  
具和哥のやまにたれは夢もあつたつて  
思ふみ取の閑き中にも連歌の具り和哥の會  
待聯句を候ひ或時、軍若鐘島の海峽方又或時  
ハ乱舞酒宴を候へ人ハ鬼神ハ横道かきや  
智者會方和も何れも時の人候へりてき程も彼  
大西ハ日出一の難所を人向く防る時ハ百葉の  
強兵も通る事なき存心は何れも子細もたつて責  
知れぬ此所ハ阿倍孫の御あれハ彼才二ハ登句  
所理めけし西州皆及まぬ飛つてき程もあつて

心何れ人ハ一りて去る天正の初近衛龍山公普國  
め少り向方誓つて備留すハ其後所め御夢想を  
候

杉むらや丸ヤ白旗ちと山

是元親武運長久の印とて少腹きれうとては  
句をう白筆め終つて元親め終り別表をて毎  
年多句興行の時そ我知くは夢想を追加の登句  
め定め置れたるとそ思え

雪庭寺物語の事

元親ハ河州大西退治方て直め禮状ハ赤入候ふ

岩井巨鬻山千手院雲遍寺とく當國一の宮山徳  
丸ありき靈地あり一見ありて一とて其寄あり住持  
出<sup>相</sup>る答<sup>相</sup>る今王十方きに乱兵賊畔のこゝ起る  
折物何の為違ふとそ近中越境りやと尋るれは  
ハ宮内ありこれハ衰乱の時を待てる當國を平均  
考めとる神々お入らと答へぬハ住持ありて岩  
ハ王性潤達の内人ともなり及て人臣も又此志  
多ひと答へぬ世去軍志多き事所なりと答へ  
ありとそいへ九段國ありぬ王地理と其兵の氣とを  
出るを分一とみるとうや<sup>カ</sup>津<sup>サ</sup>州十郡とすハ大因<sup>サ</sup>寒

岩井  
山徳

川三太山田香川河野裕足那賀多波三郡津田是  
之當山とて事下ハ國中一瞬ありぬハあり内修足  
とて一有あり後子を排き一と括き一と括き一と  
とらる大國あり大方の地と多きハハ國中の人  
数計るへうす孫子の詞あり用法十則則國之  
則攻之倍則分<sup>ハ</sup>之敵則能戰之少則能逃之不若則還  
之故小敵堅大敵之摘とるハ國七郡の小勢を  
以此十郡の大國を方倍するハ子ある有羅子  
の蓋とるはあり水桶ありんとするハあり底  
方ありて蓋小也抑志ハ潤大ありとす事とるハ

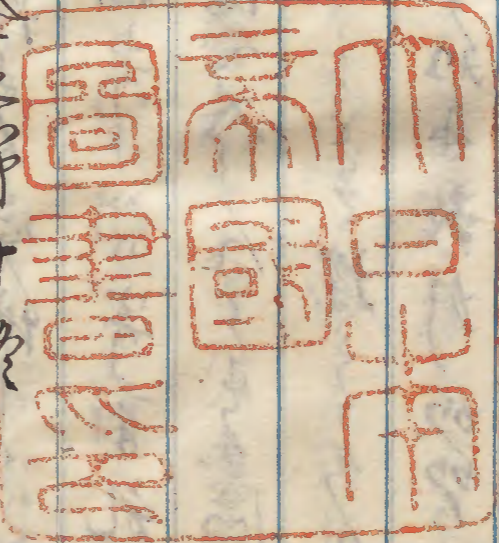
岩井  
山徳

つぎ急きそよりつゆ傳へんとすきよき色に宮内  
少納言元親灌子の蓋に名人の矯くる蓋めを僅  
の三ふをより三年つねめ土佐一國より河内と  
も渡ひし今二三年の四め四國の蓋め録く土佐  
めつ目め惣より一と宮へは信好子を取く相名  
人の矯くる蓋分唐土天竺めも難ひひま一と一  
ふれ元親も興め兼一と終日物語あり山  
一めひそれより後自の城め立入流ふ城主之  
力編守政於て其男を後守政吉元親の留方  
ふれ改新格答を流ひより元親二三の遺留

阿く人馬の息を供め國の案四強弱を尋守  
くま佐の國へそ阿國一終るつる有る所存あり  
有らん美濃國へ人をを富を録改吉の長男石  
右等少輔富を録肉佐助二男土佐右衛門を土佐  
へ呼り一と一の置く念ひは助一終る是亡父  
貴世入造り本山西郡少輔數年鉾指ありひひ  
坂遠くぬ人候の爲めや有らん一と人皆平る中  
めも土佐右衛門の長岡郡大津め住らるとを宮へ  
河内大津全戦の事  
河内大津全戦の事  
河内大津全戦の事



河野も一旦め責干くくも也思ひん於之勢を  
 引くさ及へる帰るるされとも又寄る息も  
 や何んまゝ人ともさあの日を経て待りとも  
 よりの拙もさや怖れん再ひ考向の河津か  
 ううれは波川も亦國へる帰るる



主修物活卷之第十終

明治九年十二月

宮田近義

山口透校

月券年



