

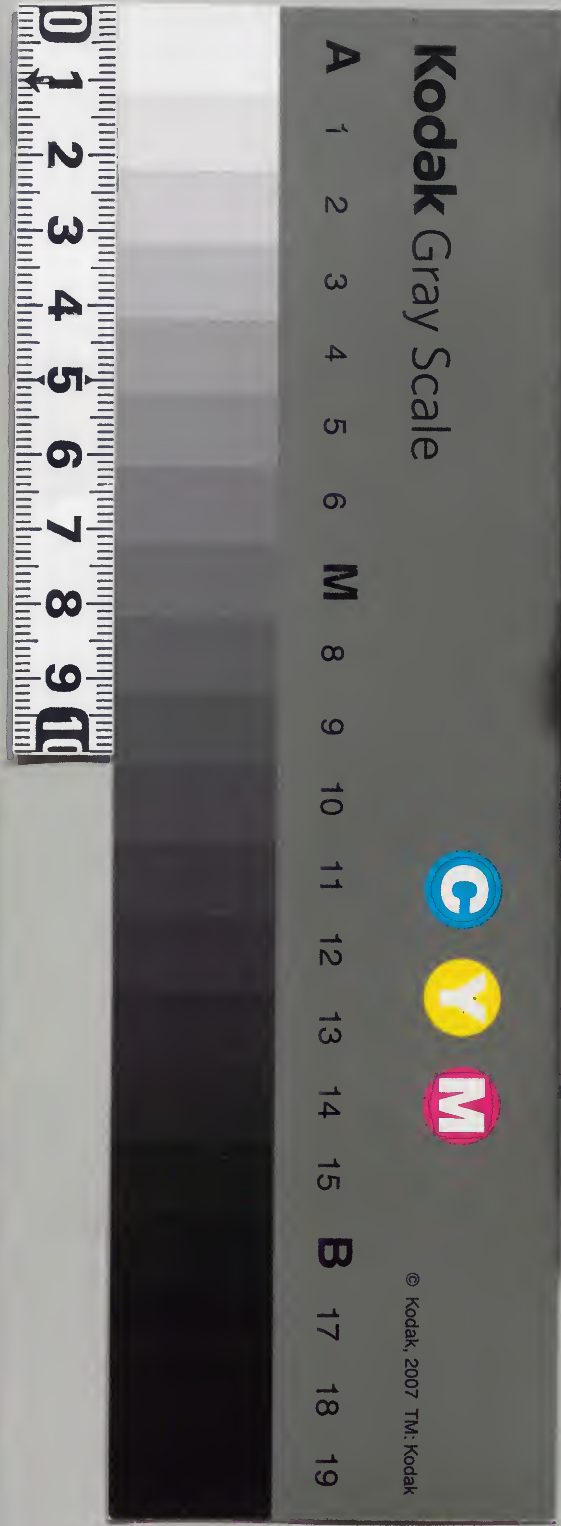
武家名目抄 職名部十六下 第廿九冊



内閣文庫
和書
三六〇九一
六〇
一五三兩一五

内閣文庫	
番號	和 36091
冊數	60 (29)
函號	153 276

共六十



第
276

倉奉行

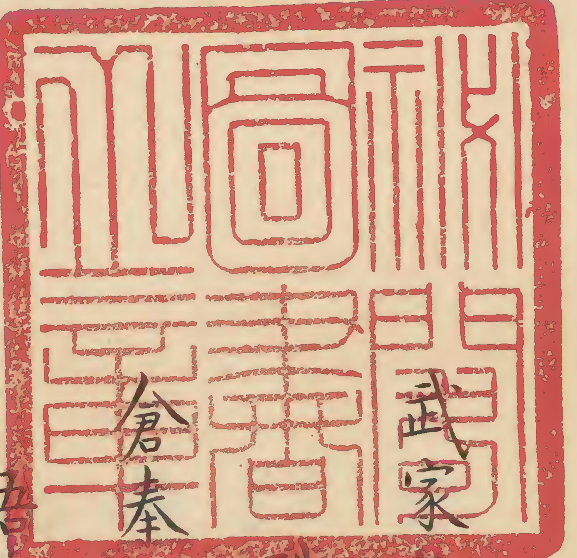
藏前頭

納錢一衆

又稱御倉
納錢方

藏前衆

廿九之目



武家名目抄第廿九冊
職名部十六下

倉奉行

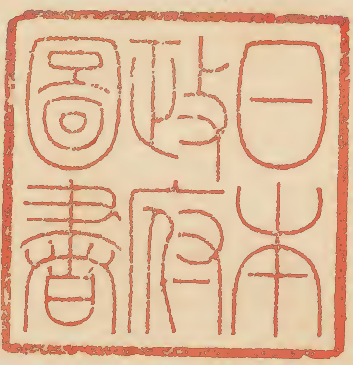
吾妻鏡云建保元年九月八日乙巳豐前前

司尚友參御所相具子息内藏允尚光兵衛

尉能尚等自京都參著入見參是為西國御

領乃貢納下奉行令在洛者也

太田康有記云建治三年十二月十九日法



寄合山内及相太守城勢康有石御前奥州

被申六波羅改勢條一水倉事甲斐三郎

左海門尉可奉行按こと二條を源金殿の時
一六波羅少くの事あり

松田長秀記云正長二年三月九日御元服

今夜禁色宣下中御太刀十三振此内三
振白御

鞍二口總鞞二具以上自御倉井申出之按

まハ禁裏へまゝくもく免又引お物の料りを以人
中出さるる初井氏ハ室所殿の山倉とあつる者なり

東寺文書云東寺領大山庄大嘗會大奉幣

等小倉宮可進止水要脚等事可止催

從之由也仍執達如件永享二五月卅日

初井民部入道及通長花道英
押

御産所日記云若君御誕生永享六年二月

九日寅刻也中若君極伊勢及宿不江涉座

有時之時ハ管領及而式水引お物斗進上之

其外大名達之水馬水方斗進習輩皆ハ

每度仁令履輪之上大名水内仁人ニシラレ

夕ルヲト十八箇ノ水刀水馬水折紙十
ノト進上水刀持刀也其外公家門迄
水馬水刀ノ上又倉方革者持刀折紙
進上ノ以底者公方ノ水倉勸仕革也

李瓊日録云永享十一年十二月廿五日高
麗通信使來日於殿中可導之旨有命同十
二年二月九日高麗返物之事於勅井方被
仰出十九日朝鮮官人為歸國參于殿中而

請暇去於御會所御對面御返章被遣書并
箱如彼報而被贈之者扇子百本太刀十振
朱椀一具奈良桶二荷以僧遣之

康富記云寶徳元年四月廿一日辛卯賀茂
祭御訪三百匹自勅井方到來傳奏切符直
付之給法師請取來了切符案賀茂祭摠用
内參百匹行列外記御訪可下行之由候也
恐々謹言文安六年四月廿日勅井殿家種

判請取申賀茂祭行列御訪事合參貫文者
右所請取申狀如件文安六年四月廿日少
外記康顯判

長祿以來中次記之七月七日水對面次才
同水盆以中同前々草花禁裏縁へ涉進上
也此草花之五ヶ番より系を水花瓶より注
為立水盆小房居の而以傳奏水を上なり
涉藏物井被友とも草花をもせぬ而傳奏

小相隨而内裏へ系也是を代へ立河津立中
也所より系系進上水對面水前よりくも
以後よりくも宣依時宣水末より水申向中
入也 按より相井被友とあるは
今の世より系系の類なり

涉産所日記云寛正七年十二月廿二日水
若君標 水袋
と標 水産不細川刑部少浦及水袋
生若君標安藝刑部少浦 水字
水字 刀
水馬 一尺
月毛 此水馬官領ヨリ水進上也 職高
山及

大河下ヨリ下ニ腰掛次ニ右ノ守馬
 一文此清太刀守家ヲ下事善廣院採以
 代若君採以出生初ノ時下ニ右ノ其以
 後作州弓削庄下ノ時以子細ヲ上進上
 仕ムヲ若君採以出生有ハ可ニ返下分ニ
 テ相井ニ名取重處ニ清庫ヲ同方ニ
 干河採以仰身泰モ重キ重代ヲ備ニ召名
 下之 按安藝氏々
 醫師あり

赤藤親基記云文明元年十二月廿日午刻
 自右京北門前在家お火々々為以倉 相井
 実坊以倉也相 警固 弘集以不中外採以
 西寺結方々東 爲上使布野州并親基其向依加成
 敗名爲 按正実坊ハ由と納後方の花法師なり寛正
 六年故ありく主殿を止免らるる小寺々々相井
 氏方のく々々々
 持せしなり
 蜷川親元記云文明十二年二月晦日日野
 殿より以使 堀正実事代々然以月々中々以方

めと加^ニ扶持者^ハハ彼者^ハ進^ニ達^ス以^テ先^ニ納^メル^ルト
無^シ是^レハ^シく堪^シ忍^シ仕^レハ^シ留^シ送^リ恐^ルク由^テ事^ハ令^ニ中^ニハ
由^テ高^ク屋^ノ切^リ有^リ及^テ淺^ク每^月五^百丈^斗々^ハ以^テ同
以^テ倉^ハ海^ノ邊^ニ居^ルク^ハ以^テ水^ノ流^ル是^レを正^實ハ^シ信
付^ルル^ル於^テ以^テ方^ハ可^ク為^ル祝^忌ハ^シ云^ク水^ノ區^事正^實
中^ニ同^車子^細取^ルハ^シ方^ハ去^ル糶^井水^ノ倉^中を^シル
仰^ルル^ルあ^まさ^しと^シ水^ノ許^納を^シル^ル一^ハく^ハ沙^公
要^減少^ル云^ク
按^ル水^ノ區^事と^シハ^シ伊^勢也
より日^ノ堂^殿ハ^シの^區書^{あり}

季瓊日録云延德元年二月二日御佛事錢
三万匹内先五千匹早^ク御進納可^ク然^ル寺家
諸篇退轉諸事不^レ調以^テ故^ニ督^シ之^也對馬守對
面云不^レ可^ク有^リ如^シ在^レ連^ニ國^江白^下之^於丹波
糶井七千匹取^之條御佛事奉行松田對馬
守飯尾加賀守糶井、守^江堅白^之定兩
三日中可^ク到^ル然^者早^ク可^ク致^進納^云
多^聞院日記云永正四年十一月十七日今

日於修南院家初并修理進友府以下各系
寺門成其出造宮殿淺之事其作舟了修理
進熟水清中平共日水造智殿淺其寺門
領可左運上由赤津方其狀了造智殿淺
其寺門成其古社領其事各不相遠可其相
渡万一於遠乱之在取給人可其改者也
忌之謹言十一月廿四日和州法給人水中
赤津長經判十二月二日棟別淺之内五十

貫文赤津方へ其進了其内之十貫赤津廿貫
初三日就其造宮殿淺奈良成之儀自法方
使其本讀合方在之赤津方より其邸之湯
穂積自官府村井治部臣自寺門顯高寺高
其良答取仕今日讀合方卜云々自寺家多
開院 按官府之簡
井氏之事云々
宣胤卿記云永正十三年十月廿六日帥卿
使來其即位切符送之 右大毎
宰相分 御即位費用

之内二百尺為礼服新調進分可令下_レ以右
大兵宰相雜掌給也十月廿四日拾津中
勢大補及廣光 此切符於京ヲ望ニ之切テ
書之為在_レ以之_レ中書真ヲ殘
也以拾津_レ下書_レ身飯尾加賀守_レ知稱_下無書
不_レ由返_レ之及再_レ往_レ問答云_レ遂不加判拾
津内_レ中_レ進_レ也 先日光_レ際_レ忍_レ悦_レ以_レ依_レ丹_レ後_レ候
讀之内僅式千尺到來_レ官調_レ之方へ悉可
下_レ以_レ之由_レ中_レ以_レて_レ連_レ中_レ讀_レ事_レ以_レ袍_レ承_レ時
亦_レ又_レ少_レ具_レ有_レと_レとも_レ名_レ沙_レ法_レ以_レ之_レ也

と存_レ之_レ事_レ之_レ百_レ尺_レ切_レ符_レ持_レ之_レ早_レく_レ以_レ付_レ進
加判書_レ下_レて_レ以_レ作_レ中_レ以_レ再_レ往_レと_レて_レ不_レ事_レ也
以_レ由_レ倉_レ之_レ大_レ橋_レ之_レ中_レ以_レ雜_レ掌_レ在_レ京_レ以_レ之
事_レハ_レ難_レ事_レ以_レ今_レ候_レと_レて_レ中_レ以_レ度_レ以_レ之_レ方_レに
可_レ有_レ以_レ推_レ量_レ以_レ是_レと_レて_レ有_レ以_レ憑_レ密_レ以_レ委_レ細_レに
儀_レ以_レ者_レ中_レ以_レ旁_レ部_レ以_レ在_レ京_レ也_レ在_レ以_レハ_レ飯_レ尾
加賀守松田丹後守同豊前守少_レく_レ以_レ拾_レ津
之_レ先_レ下_レ書_レ以_レて_レ又_レに_レ加_レ判_レ以_レ尋_レ常_レ以_レ備_レ以_レ事

此青侍此交取て有しか切紙少くはく
此家君へと物少くも中度は
乃副職か
る色一
按大橋ハ倉つきの
の苗字少く初井

永禄五年日吉社礼拜講記云一御精進代

へ此服一重此小袖千百貫文此御被渡之

令度く小一樹下へく清小袖此持衣此是

貫此太刀此馬此具是甲等青洞之子是是

志渡此倉下此一実花坊へ十七貫文渡此

倉下此
按以上十二條ハ室町將軍家の有司あり此六の一條を
納渡方の此倉あつてもとくへくはとくも姑く
たうに
のま

是聞雜録云胡倉く譜代く築山清左兵衛と

之く齡七旬ハハ香紙く老士有禄之漸或百貫

給く義景く軍用令く藏まはせく先年ハ

令銀料足渡充あつて胡倉家と年く出替

お替り令と減くたふ御将清次郎放持生

生少く敦賀の遊女町へたふ通りく又清

左邊の勅氣を文か奔し平を打掃軍用令取
おし配分し事有し又法事以割着し金子武
子友不足しし給矢小完しし清次郎放持し候
誰かぬ者となし又乃多しし思愛しほし
はと職分給令を憐れきし持せし候不義し
を多しと沙汰完し既し斬罪小完しし不義
系家老の方へ身中し出た築山清左邊し其身
將しとしし苗家累代の家来也何し非

常の材宝不有情し人倫を可思習し令六年し地
より殺し一士ハ疑出來る早し助あるし令子給矢し
事軍用令しし義系一分し樂ししを止し可
償之しし例月之度死能を與しし若干し
お入者ししと止しし清左邊しハ不及中妻
子一族としし度し思免生し世し忘命し其
しきし感涙を流ししとむなり然しり而
家し滅亡國し残居るし士卒多し其後忙然し

不承築山清在出づ一家之輩之没七十人一系谷
發動之成と等しく合衆之中亦わくも義系
大事其英飛一ハ英林居士五代之先年貢合之
外亦一ハ栄耀世の中と残し外公方家
より解願し合子朝倉家中一族衆人之五代より
祝儀奉ふとと合方親重多る合子數万友
之飛あれハ各礼妨とんとと承を清在清ハ一族
七十人合を括く防ハ廿人二十人死世衆を

念ふ事ありハ老方悲之追散少も多と付せは以相
たうあ人ハ島女と名退ハ其も子あ友死合子
と安堵合しハ合渡百八十人ハ先途と凡座候ハ
妻子方ハもき万支配分せしハあり義系も大望
郡ハ名退ハハ三万友余ハ合子とハ政人ハ合渡ハ
其事ハ亦自由とハ換みハハハ合子ハ引
とと清在其も人ハ働とせえハハハ

太閤記云 筑紫陣 小西隆依建部壽徳吉田
以觸條

清右衛門尉宮本長次此口人ハ十二月十日ヨ
大坂を去お卅万人之を糧ニ差尺之馬之
飼料先一とせのち用意中 旨と信あり
りり別下まのち國々此飛入方よりを庫
尾詰迄へまもるゝと隨々汚飛未着可也
由觸ふきり此扶持方ワシマの石田治部
少輔大谷刑部少輔長木大飛大輔也
人々別飛まのちあり下まの
とありまのちのち司なり

奥羽永慶軍記追加云 大坂郎等 爰ニ郡主
馬ト云者アリ日來武士道ヲ嗜之毛頭邪
ナル心ナキ者也一年御蔵ノ奉行職ヲ勤
ケルニ石田カ前ニ出テ勘定ヲナス最目
録ノ表明白ニテ聊相違ナシ石田日來郡
主馬カ心ノ剛ナル事ヲ知テケレハ此者
ヲ我身方ニセント思ヒ御邊此役儀ニ苦
勞ヲスレハ褒美セントテ金百兩算要ノ

表ニテ與ヘタリ是石田カ金ナラハ泰キ
事ナルヘシ上ノ御金也是ヲ背キナハ石
田ニニクマレ遂ニ滅サレニ事ヲ思ヒ主
馬難有奉存ト石田ニ礼儀シテ其金ヲ御
藏ニ納メ我身ハ幾程ナク虚病シテ奉行
職ヲ申分ケ指上タリ

武藏叢話云此見ふく右岡秀吉公涉他界
の後世上静なる以之財分本多中書代著

こしく拂京式部所也其_中 康政を以て
多しを以て涉飛と字料は数千貫出せし人
有る皆口者渡し汝等中へくハ内府の人故
六万ありかけ着る屋敷とを名糧振へ兼る
店屋物を買ひ申中廻ふ_り言下知仕_ら
依竹家文禄五年藏納帳云定納金万八
七貫七百四十一文款内以千貳百五十
貳貫二十貳文知_ら但_しこ_の言乃内江岡政

不免万人言引て中は令代扱こく美し納所
皆納くと逃らて中上は美々長二年二月十六
日水飛航

甲陽軍濫云 山本勘介晴信と山本勘介を
中上條

わしく則政の敵中と能えつる中を伴らふ
まゝと勘介中と則政との水がぶちうし人甚む

あふ換あしく水産はと先りと大形中とさく
皆逆みく水ははも子細く譜代、外換は成

新条、桑元、一、和く本条元小機つるを新
条ふををゆる一武士居の汲め、河老をば
米浅乃まの材木をの或山林のまのえんとよ

新条云々 按別改をよ
於憲改なり

里見義康分限帳云五拾俵水飛並勘定元
之橋新右衛門 按上は勘定改をよ
まのをよなり

按倉庫のハ何れもあは國これつきをを飛むる
倉庫をあつる水ははさなり今のせりる

米穀の倉庫とあつるよを裁きつとひ
令限をつきよふよを令きつとふ
常規あつるよを令きつとふ
かおれくすつ事つきを令きつとふ
はつるよを令きつとふ
中世を法圃よりおきよふよを裁きつとひ
あつるよを令きつとふ
裁きつとふよを令きつとふ
但し倉
殿の世ふ令く倉きつとふ

んふあつとつとも豊前あ司尚友西國れつ
納下らつとを取りく乃貢納下を令きつとふ
一裁もく古くを職掌あつとを令きつとふ
又建治中甲斐又之郎左衛門尉六波羅の倉事
を令きつとふ
法州の惣持府あつと世倉も西國の乃貢を令き
免しよのあつと職掌尚友のつとふ
あつと令く同しつとふ

かくはさしゆく代々このまはしを並せしとてねと

隠倉ふもつもあつしとて推く志つて

たし 吾妻鏡寛元三年五月廿二日條小濱水倉足

武州令管領給之庫倉也彼納武藏國乃貢

云こととあさつとつねもせし條ありと申すの庫倉

乃ちとてさねらりしとありし武藏の國司と

有ふと國より出さふ乃貢のつとを管領

せしとて條乃倉まはしのつとありし 是利殿乃

とにめを物井氏の人代々庫倉の事をま

はしとて長あく改訓執事代の指揮ははし

倉まはしとて名ありしとてつとありしと

ありしとて倉まはし又倉とてのつと

とありしとてつと又納錢方水倉といふ

あきく法神の考とてなり京師及洛を

あき高賈乃没錢を納下とてつと納承り

とて長とて正実坊といふ正実のつと正実坊

うけ職とて免らしとてつと数卒のる物井

氏とてつと物井といふ沙汰とてつとありし

氏とてつと物井といふ沙汰とてつとありし

凡そ其勘井氏を法圓のふきを納す
本職を以て於て餘り悉材のたゞもあ
らざりし法粹せしなるに其のたゞも
たつたよりなるなる處に織田豊信
のたつたより法粹を信うら混し
米錢乃庫倉をたつたより
あつたれ倉方と納錢方とのたつたより
たつたより長え和乃際と字大

今のさゆとちりくをさゆと合さゆと
訓さゆとちりくをさゆと納錢一
の條より

納錢一衆 又稱御倉納錢方

元徳二年日吉叡山行幸記云正和二年小
く新院の治せしむる大宮並神
輿造替の沙汰ありし料是ハ戸律
の并米神輿乃功程と京都の古きよか者

られり山門子細を中き道ハ山門氣風乃古
龍より件課設を去除し由作りされまこと
そ由表とく一字別七百五十丈の沙汰をいし
造平しく本社小幸送朝識の委細あり執中
元流の沙汰もいさきよれた地りきりりふ
又云元亨四年二月廿二日夜聖女波屋下
失火つゝきりりて客人波屋所よりけり
ありて同社劔宮又焼より翌四月より祭終

可承継り由嚴密乃沙汰侍く馬上料是ハ京
都の古倉小町あり冷約の御をいしつゝ
き沙汰侍きれも山門前廣哉より又神
輿を上きりりる福と遂に差定をいし
中申日ハ三月廿九日あり新ありと
按こし
二條納
淺方の若目よりいしと古倉の段設を収むる
納淺方乃職掌ありありいしとつぎあり
されりるより二條あり
總倉將軍あり

新編式目追加云酒屋土倉關處事
永享二
年二廿

若有如此闕所者可被付納踐方焉

建武式目追加云 一洛中洛外去倉質物奉

於緝布類者十二月至武具去廿四ヶ月

之中所定也若至彼數月不請出志為

流物可被計沙法之旨可相觸法去倉之中

所定作下也仍執達如件永享三年十月十

七日一庇中大和守 版尾 貞連 洛中守 伊勢貞國

又云質物利平奉緝布類繪彩物書籍屬樂

茶具之家具并雜具以下可為五文子益香

合茶椀物花瓶香爐合具等并米穀類等可

為六文子長祿三年十一月二日 一洛中洛

外諸去倉利平奉迎年但雅意被之沙法云

云太不可然所論於高利志為庇中定並嚴

密可也相觸之若有其儀在而者隨法進可

之處罪科之中所作出也仍執達如件長

祿三十一年二日之種 版尾肥前守于 之清

時左衛門大吏

飯尾加忠行 二階堂山城
賀方 寺于時改不

季瓊日録云永享八年正月十七日御祈禱
之施物自正實方可出之由有命五月三日
來日當院施餓鬼布施每年自公方三十貫
文布施入之是故伺之即被命飯尾大和守
也自正實坊賜之當院

長祿以來申次記云正月十六日御太刀卷
是上定泉 每年今日 此太刀卷進上正實每
如此也

如此此對面次方事南當之中次此對面下の
さひ乃きこへ糸々定泉正實とあ人石銭
一度の中入く定泉此太刀と此糸へ持糸
中てさひ乃きこ内よ並中て退出仕んへハ
同正實と同うくく一此太刀銭持糸清徳
中く退仕仕ん也

蜷川親元記云寛正六年正月廿五日辛未
慈恩殿清訪万是事此是行此折紙方己糸

且三千足被召候残内二千尺事依折纸方
遷之先以納踐可渡進之由被作之万正実
坊に親元一行ヲ遣候年

齋藤親基記云實正六年十二月卅日納踐
方涉倉事被改正實被作舟禪侶定光定泉
等

又云文正元年二月十七日涉余宮供出方
進士隠岐入道息九郎右田孫左衛門尉足

田孫左衛門尉以友人別路也供涉麻呂道
等以訪卅貫文苑納踐方下引也十二月廿
日自右京北門前在家出火云々為水倉初
元正実坊水倉也警云弘集水不中外換航
相國寺法書之東

卷川親元記云文明十二年二月晦日日野及

より使塔正實事代々無水月の中此
方山も加扶持者に彼者と年以免物と下る

事之是少く堪忍仕る迷惑中と令中の去度
へとの中言屋う者没後毎月五百尺斗と分
けり申倉へ浦のへくは未月よりあきの中中の
以申の治是と正実へは作舟なりおけ方可
為祝忌の同以後令披落之申返事正実申る
事子細承ふいあ時宜慥不えん旨志くと申返
支那中の石吉物井と申倉申と申治舟のあ
まると申洋物と申下へハ申公要減少の正実事

不宣と換上意と申思召んが申、申召上
の時然と申洋物代申下り以有申倉申人
敷可成んりて致事公と申就望申と申作舟
の換申得意の加換乃申事又新雇の加申
事と申裁とハ不存の旨可為と申之申月之日
日野及より申使請就正実坊申申洋物事先日
以使者申の處委細承ふ申洋物と申下りハ
以有申倉代て致事公と申申中請の趣内く

取以彼者好く産換之中法々々事ハ亦くハ
中中ハ何換以ハ法々々為管要ハ可然換以
九合ハ志々為祝忌ハ以後令披到略々十七年
六月廿八日丁未定光坊納錢一疋小ハ石
加之頭人ハ亦書改不納錢一疋事ハ亦加
流分ハ中ハ亦出ハ納下ハ儀嚴密可ハ改
之沙汰也為謹之文明十七六月廿八日
定光坊貞一

延德二年將軍宣下記云延德二年六月九
日庚寅日時事傳奏勸修寺大納言教秀卿
被伺申之可為廿一日之旨被仰出之萬可
為應安御例云々御要脚事如先々以納錢
方臨時役可有其沙汰之旨被仰出宣下方
御要脚注文事如先規酒屋土倉方相掛之
明日中三万匹分可進納之有難澁輩者可
被譴責之由候恐々謹言六月九日中村九

郎左衛門尉殿澤村平左衛門殿負通此兩
人雖非御倉納錢方之儀近年依執沙汰如
此
又云將軍宣下祿物砂金代百貳拾貫事中
村九郎左衛門并澤村平左衛門兩人致進
納之上者以洛外嵯峨谷邊土倉酒屋以下
役錢被付其足了早自來亥歲到申歲拾个
年間任負數收納之不可有相違之由所被

仰下也仍下知如件延德二年十月七日前
信濃守神宿祢伊勢守平朝臣右砂金代事
四人前雖為二百四拾貫文十兩代三拾貫
文款執事代可
申付候由先以半分百貳拾貫文分申定候
被仰出之處嵯峨地下人等依有減少之子細百貫文
可進納之旨兩人申上之條令支配了百貫
内下行次第一肆拾五貫文但此内卅
五貫文大外
記師富一四拾五貫文此内
同前官長者雅久一

拾五貫文大内記一拾五貫文中務丞以上
百貫文半公未下貳拾貫文也

卷川家所藏文書之度、被_レ作出條、
二 延德

一 酒屋土倉役事以前一流中村九郎左衛

門尉并澤村平左衛門尉押_レ置地下_レ公用

致_レ狼藉之条言語道斷之次第也所_レ於度、

紅_レ紙_レ作出之旨可_レ以渡_レ苗_レ倉玉泉之由堅

可_レ申_レ付_レ之於引_レ遠分志有_レ此_レ孔明就有_レ各落

居_レ下_レ之_レ作出_レ苗_レ倉之由_レ作出_レ之一以前

一 衆等申納_レ淺引_レ遠分事就_レ改_レ智_レ湯_レ倉_レ由

返_レ每_レ之_レ儀有_レ先例_レ否_レ相_レ尋_レ之_レ左_レ右_レ之_レ中

由_レ作出_レ之一_レ排_レ原_レ南_レ西_レ類_レ酒屋_レ中_レ村

三 郎左衛門尉小川實相院同片山重左衛

門尉等事為_レ二條_レ及_レ以_レ彼_レ友_レ之_レ旨_レ可_レ為_レ進

之_レ旨_レ先_レ度_レ作出_レ中_レ沃_レ餉_レ米_レ之_レ儀_レ在_レ書_レ之

處_レ玉_レ泉_レ不_レ承_レ引_レ之_レ条_レ以_レ一_レ引_レ之_レ中_レ以

萬阿_レ作_レ舟_レ之

宣胤卿記云貢馬傳奏事明應貢馬傳奏事

永_レ作_レ下_レ以_レ用脚事早_レ可有_レ中沙_レ法_レ以_レ謹言

十二月十七日飯尾加賀寺_レ及_レ以_レ使者_レ於_レ中

遣返書云今度事非貢馬以服料國_レ級分此

間相觸了細川右京大夫千五百_レ尺進納之

外未納畠山二千_レ匹可進_レ由申_レ之_レ迎日可

為_レ千_レ尺_レ由又申_レ之未納其外事者一向不

及返事云_レ未_レ亦_レ日_レ內侍不_レ涉_レ神樂用脚_レ邊

年_レ之_レ子_レ六十_レ尺也先且可_レ下_レ以_レ之_レ申_レ差_レ了

云_レ國_レ級_レ內_レ武_レ百_レ尺_レ內侍不_レ涉_レ神樂掃_レ部_レ察

且可有_レ下_レ以_レ候也十二月十八日飯尾加賀

守_レ及_レ以_レ涉_レ神樂用_レ遲_レ以_レ召_レ先_レ以_レ他_レ之_レ自_レ長

橋_レ局_レ下_レ以_レ之_レ處及_レ晚_レ飯尾加賀寺清房_レ以_レ使

者_レ日_レ用_レ脚_レ之_レ子_レ余_レ尺_レ納_レ了_レ早_レ以_レ給_レ召_レ人_レ可_レ下

行_レ云_レ先_レ下_レ以_レ之_レ間_レ明日_レ一_レ度_レ可_レ更_レ之_レ

由返答了仍亦一日此請文令持青侍人丈
之人自内裏送之以奉行下書於清倉玉泉
坊請取之進長檣

又之請取中節會所用淺奉合千五百尺者

右為皆納所請取中如件明應二年五月十

二日節會侍奏中法門大納言雜掌朝貞判

此清取ノ袖ニ武家奉引如此書之此分以禁裏之清服要

脚國汲内可有下引也同日玉泉坊清房貞

通以此下書源訪信濃守貞通相判事申送
人丈事申勾高送取玉泉坊他引云々翌朝
又送取渡了

卷川親孝記云永正十三年七月完道乞款

少輔及年始之此後身中之此太刀殿中へ

集了此馬代二百此倉清取之此披露此

返事親順調進九月執事代身中之地下老

若一支輩申云々仍柳桶代目淺清酒之々

條之儀子細具洞之中由有來際承之旨披
露之處以因之旨願人以返事一酒屋方
柳桶之儀充代月淺等事遠先規之條太無
謂然志級淺減少甚不可然江文進之書淺
酒屋中於及淺沙法之在而志不及是非恣
令興以不順之及在而志堅之停止之世條之
有遠犯輩之志可也江中文名之中也仍
執達如件永正十三九月十日玉泉房英致

一柳代以中頃之代也一目錄減二錢一請

酒事別紙就酒屋方柳桶之儀充代月淺等

事遠先規之條不可然仍自執事代以江

文之儀以相就酒屋中急度之中觸之志

可為肝要之摘雜掌可也中之志之謹之九

月十日玉泉坊親孝

拾芥記云永正十六年八月四日就御即位

儀各有且下行大内記叙位就可參陣五百

匹配當云々自廣橋守光被書出付攝津掃

部頭元造出折紙付奉行云々相判之後又

攝津加判形於玉泉被渡之今日三百匹被

渡之

大館常興記云天文七年九月朔日日事

豆州へ以折紙中六條八幡宮水修理事

治部河内守中々候先日各治合中之仍水

馬代一尺分水倉小々有座候へち又水

是舟水座候くゆり先之れをて長糸く旨

宮内卿水向へ尋中候水あたま候水清新

請ふ候旨を分候水別紙中水返事也仍

治部河内守中々候水倉正実方へ申中候

可請取中々申中候水九年二月三

日明日初卯水連歌水懐紙切々打く引合々

水倉正実方より一明り調進候旨今朝執

事汲川上九郎度へ以書狀進之也

卷川親後記之天文七年十二月五日乙巳
節季以用脚卜之納淺方一臨時可相照否
版以書狀以倉執事代尋之云日丙午納淺
節季以用脚之事披露之也先規可中身之
申以返事納淺在不可記申之申也
測回河村中是之八年十一月八日壬寅納淺
方在不可身之外納卜注文以倉正實洞之之
之時執事代松丹洛加渡給之十二月卅日
清苑

納淺方事上下京地下人共人持連判致加
増依与中身之平於公用志每月對以倉
納淺執沙法事持或拾人連判但中讀負教
之責也作身之平於公用志每月對以倉
正實之相渡者可成以知也
月卅日松田丹後寺及親後地下人納淺為
礼之而尺分來之其度へ五百尺進上之月
充百尺進納之云々十一年二月廿三日

甲戌京中倉汲之事此小者此雜色長除之
可_レ長_レ作舟_レ中_レ同_レ之月朔日壬午先度_レ名
作_レ本_レ京中法古倉無_レ錢_レ事_レ而_レ執_レ事_レ代_レ松
出_レ倉_レ正_レ實_レ房_レへ_レ悉_レさ_レ五_レ尺_レ分_レ七_レ立_レ此_レ用_レ中
長_レ作_レ進_レ也

常照愚草云法家より進上此目錄古實大
在_レ之_レ云_レ一尚以目錄調事法候_レ元_レ大名
之_レ内_レ元_レも_レ公_レ方_レ振_レを_レ持_レ事_レ執_レ也_レ何_レと_レ乃_レ元_レ也

廿九之冊

同前次小同朋元と同前綴令名宗乃_レ不_レ小
何_レと_レ二_レ字_レ書_レを_レ切_レこ_レう_レ尺_レの_レあ_レき_レま_レく_レた_レを
一_レ御_レ太_レ刀_レ持_レ千_レ尺_レと_レ調_レを_レ也_レ事_レハ_レ知_レ所_レ分_レ安
堵_レ也_レ此_レ判_レ中_レ文_レの_レ時_レ此_レ礼_レ也_レを_レあ_レか_レ分_レ也_レ此_レ但
人_レの_レ分_レ限_レ又_レより_レさ_レか_レり_レを_レ上_レと_レ又_レを_レ此_レ太
刀_レ此_レ馬_レ斗_レも_レく_レも_レ此_レ礼_レ也_レ大_レ略_レハ_レ一_レ攝_レ也
也_レ一_レ送_レ出_レ認_レ事_レ送_レ進_レ納_レ中_レ此_レ用_レ脚_レ事_レ合
也_レ是_レ者_レ右_レ為_レ也_レ成_レ下_レ安_レ坊_レ法_レ判_レ此_レ礼_レ也_レ可_レ事_レ

進納之状如件年月日清事以不伊勢右
京亮貞一 一 清倉より清丸之事 又此礼清か
とあること
趣加 納中清用脚合ふ尺志右為はく一皮を
書也
上示納中如件年月日清事 正実亮
不み
不及但之被友ノ名 一をとり用脚精撰ハ
字等書事と在り
事ハ於此倉在之を換脚の事と十尺乃至
つう方をはくききりつけ二つきくははる一
清も不足をハ懸人列し百尺二十清加之

餘ハ准之

年中恒例記云十月亥日コトニ清蔵重各
領之法下は亥子カケト云テ倉級ヲ
相無以納清之作身之

按納清方とツ一る名目を何處この領より起す事
あり明記ありとツ一も謙倉殿乃領一りと
既小納清の職掌を云々此に必き職名もあ
ふつきあはれとあしと納清方と

つゝる君を是利殿の時少くはくもくもく
はるるの者目と一庇とくハ市庇のさる
屋一凡世職とふ者ハ洛中洛外の古倉及後酒
屋及後等と収納一々後貨を貯ある倉を
頭とく納下をつまもり又とまのりの中
よりく市店を貯質物等の事とも沙汰
する事ゆきとなり此外大名法家よりまき
礼法園及後ともうまらる事納後の倉

花むる事きつとくも一ふあり
法家の礼法と之
るハ代幣の四割
を後か一時又ききり後儀のさあ柳管へ執る
後とつて園及後ハ法家何とも定敷あり年
ふふ充とくも後法のそなり又古倉及後酒屋
及後とく洛中の高買古倉とくもの又と酒をり
く業とありよりハ川も、志乃輩と柳井氏
とくも後及後のさる
あと同く改下の被官ありとく財用と毎
まらふくハ改下の事務ありハなるハ
相井氏
と法家
の乃貢と納むる倉庫のさくも人くハ大々法家
長あり洋と前ふ之
の老れもありる事あるたきさくもを俗の老乃

沙汰をすしつてもあきあつて法師の庫倉を破り

沙汰せし事ハ中古より始りてむろく武家革命

のあつた例あるに室町家もろくはあつたれ

あつた

源平盛衰記小西光西京の中末を云い
あふ故少納言信西の許に師光成宗と云
者あり事ふとてく賢くかりき此の院の内服も
に師光もくは信西はり師光も左衛尉成宗も右衛尉
さう中々の信西平治の乱よりれ一時武人をもあつた
左衛尉入道も西光右衛尉入道も西京さう中々の武人
あつた此の院の院主はありとあつたおの
屋に渡せしよりくは豊後家の時義をいふ法師の
者多く甲州の時義も法師の者多く甲州又慶長乃
以河野定坊内田合河孫守の年貢収納をうき給り

あつても亦き一沈あつた世となりくは定永の以武家
の時義をいふ法師もいふこととのよきなりあつた
鎌倉殿の時も倉倉の院主も大なる法師の
者あつたあつた吉今の通例あつたなり 此年

此乃革命とて常めく此倉とのくは中々小

正実坊といふ法師よりあつた出納をつうさ

らねり

康正二年造内裏院後醍醐引舟よと貫文
正実坊もあつた且院後とのせしは法も
あつたの地もあつたあつた但しにふつて正実坊志
さつたを記しあつた

ろくく職務を止えらるるもあつたるる

正実坊定永の房あつた法師正実の代職

と命せしむるありしに海へ三羽井氏
納賤方と拵とすも其内室町家廢せし
後におのつらきありしとすも其事元和
寛永の頃より令浪米穀の納下とすは終り
者もつく在俗の人少くあるあり

藏前頭

藏前衆

甲陽軍濫之 信玄代患 内藏前の頭口人古屋
人教條

廿九之卅四

道忠古屋兵部伊奈宗普 是輕七 諏訪春芳
十人

是輕七 古屋内匠古屋文六郎伊田村新左衛門
十人

松本桂琳平岡石原大野小宮山氏部以上之

拾五人内藏前よつと五人組あり一日一夜

はくありとの番と代官あり 按表芳
以上

人を取す古屋より下之拾
五人といふも藏前あり

又云 同内陣の内留之八水志やうたう松元内藏
前

元内藏前元内藏前乃内藏なり

又云條同云事を以て今福澤田武友之河守櫻井
安藤守右之を以て陣留するに飛の事は目
安とけを以て目安箱不入也

又云 遠州之河内 甲府乃以爲守に飛あり法
系英由定條

曹司元以料人元以志願より多し元は合百
廿八騎に飛元元より少くは騎ハ駿州むこれ
代官元以扶持方美の事より供也甘利小
岳騎の事なり也

按武田家より飛元元と之ふを全く室町殿
乃以飛法師の流なり元小を願する輩を多く
法師より部属の族をたまは法師の者あり
ありと令限米穀皆元元のうきありと沙法もふ
事なり常に富直より元と庫飛の傍り
ありとより飛元元の名もつくきあり
國之地方小を陣の事より國よりあり居館
と警衛も一國人陣法の事あり同安

と出はつ時をそとせしむと受けたり目安箱へ納
むるはるるのるは不職なりととこれ者務
あつすといふも高時裁の事はあつす
——と事と統るものあつす不彼家乃
決りある藤原の事には使あるは不
ち行を設き——ととえり

武家名目抄第廿九冊

藤原弘貞書

廿九之卅六

