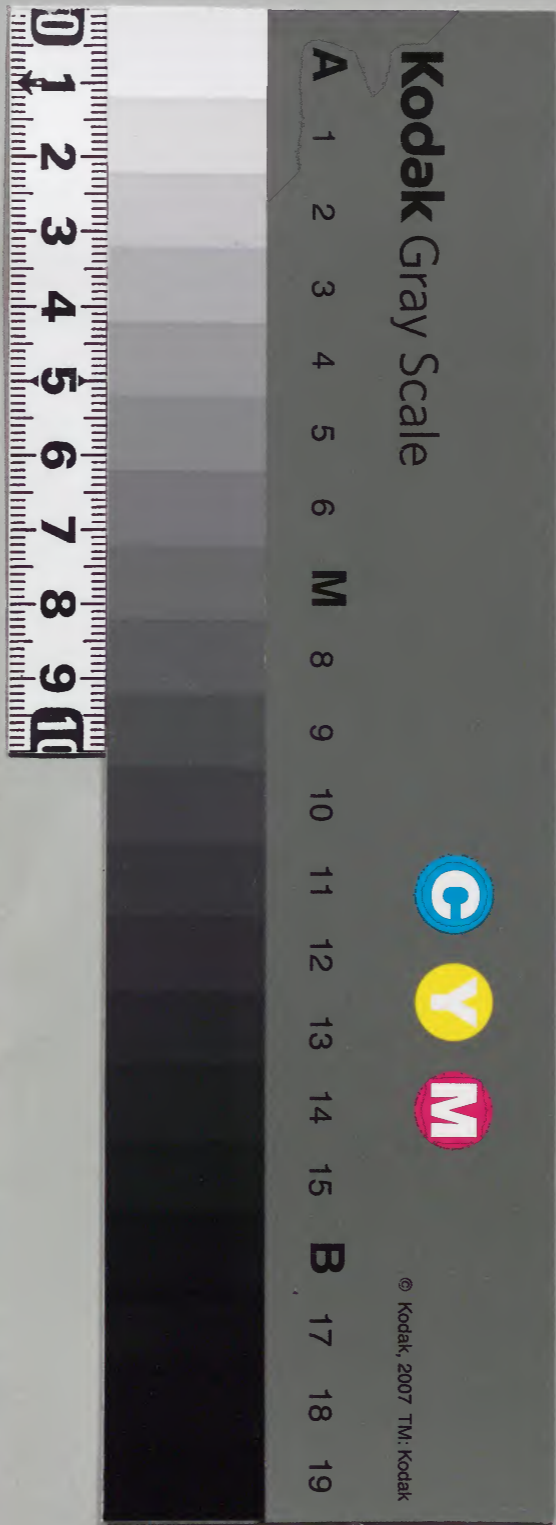


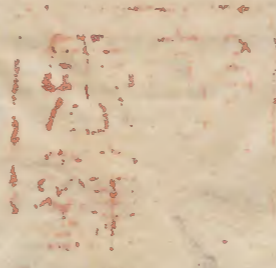
松源大譜系

十五

内閣文庫			
和	書	類	號
一	六	三	五
五	函	冊	架

内閣文庫	
番號	和 16315
冊數	15 ( 11 )
函號	155 51

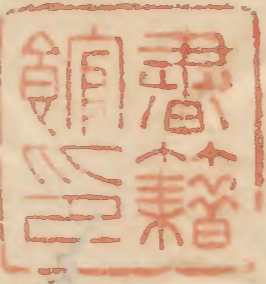




松源大譜系卷之十五

淺草文庫

紅雲講談所



目錄

越前中納言秀康卿連子

越前家一族

Faint vertical text on the left page, likely bleed-through from the reverse side.

松源大譜系卷之十五

松源大譜系卷之十五



松源大譜系卷之十五

越前家一卷

前大相國家康卿御次男

季康卿

於義丸 結城三河守

從三位 越前中納言

母堂於萬御方號長勝院殿元和十五年

月六日於越前國北庄卒壽七十二歲

則葬於同國孝顯寺謚長勝院殿松堂

天正二年甲戌四月八日辰刻於三河

國產目村誕生  
同十二年甲申之秋秀吉公以於義丸  
為千時賴子授諱一字賜羽柴氏稱三河守  
同十三年乙酉七月十一日叙從四位  
下任左近衛權少將  
同十八庚寅年春下野國結城左衛門  
督晴朝領結城城主所依每令嗣頻歎於  
秀吉公訟養子故秀吉公使秀康卿為  
結城家之賴子千時晴朝秀康卿嫁一  
女而為婿名跡但晴朝婿江戶也  
同年八月六日晴朝讓家督於秀康卿

終閑居也

慶長五庚子年濃羽関ヶ原合戦之砌  
在野刈結城城押奥上杉彈正大弼  
藤原景勝成而依有謀意也三因茲有  
其功焉故賜越前國一圓矣  
同六年丑年五月上旬入部同八年  
癸卯二月十日任參議同十年乙巳  
四月十六日任權中納言叙從三位  
同十二年丁未閏四月八日逝去於越  
前國北庄城壽三十四歲奉火葬于洞  
家宗孝顯寺有三日法式則謚孝顯寺  
殿前三品黃門吹毛月珊大居士也果

亦知恩院滿譽上人應家康公命  
自洛下向越前國而變宗於淨土辟新  
地聿改葬而謚淨光院殿前黃門森巖  
道懋運正大居士有七日之法會滿清  
和尚膺滿譽上人之誓而涉其亥永為  
皈依僧而寺號淨光院云

長吉凡

松平三河守

忠直

從三位 越前參議  
母結城左衛門督藤原晴朝女明曆三  
二月十日卒去  
謚品量院殿

元祿四乙未年於下野國結城城誕生  
慶長十六年辛亥三月二十日叙從四  
位下任左近衛權少將兼三河守  
元和元年乙卯五月撰別大坂再亂之  
時采大牛一番得三千七百五十三首  
為其功莫大矣家康公感忠直戰  
同潤六月十九日任參議叙從三位  
同九年癸亥五月二日有故遷于豐後  
國津森從府內一里存也干時從  
將軍家使日根野織部正高吉居城為  
寺護直忠卿亦副守牧野傳藏某勤焉  
忠直卿薙髮號一伯

慶安三年庚寅九月十日終於豐後國  
逝去壽五十六歲  
謚西岸院殿相譽連友大居士

女子從一位九條閑白藤通房公簾中

母將軍家秀忠公姬君高田御方

寬文十一年辛亥九月十九日於京都

逝去謚簾負院殿

女子高松彈正尹好仁親王簾中

母同前

謚寶珠院殿

仙千代越後守

光長

從三位越後中將

母高田御方謚天崇院殿

元和元乙卯年於越前國北庄城誕生

寬永元年甲子六月轉越前國一圓焉

賜越後國頸城郡高田城領二十石此時

高田御方與光長卿共築越前國北庄

城到千武羽江戶館矣

同月廿三日總家中之者共過半矣越

前同七月二日到于越後高田城下  
同六年己巳十二月十一日叙從四位  
下任左近衛權少將兼越後守  
同十一年甲戌三月上旬癸武州江戶  
初而入部越後國  
今年將軍家就御上洛光長卿供奉依  
同六月四日癸高田城赴于京都云云  
慶安四年辛卯十二月二十五日叙從  
三位任右近衛權中將  
天和二年壬戌六月廿六日有故配流  
伊予國松山城下依同七月朔為警固  
道中京極備中守源高豐送焉光長卿

到着于豫州松山然住源左曲輪此曲  
興蒲生松平中務太輔源左知并領二輪十  
四万石領八千石源左時住也翌廿七日  
喜云者領以謂源左曲輪也翌廿七日  
此所故令以謂源左曲輪也翌廿七日  
為御合力賜壹万俵於光長卿則預護  
松山城主松平隱岐守定直焉  
貞享四丁卯年十月有御免配所到于  
江戸賜三万俵

光長卿寵臣  
女子 小栗養作正矩妻  
名於寒

母妾

永見市正

長賴

母妾

領五千石

永見大藏

長良

母妾

右兄弟三人於豐後國津森生依之慶安三年庚寅秋忠直卿没之間從兄

光長卿使堀三郎兵衛尉某

步領七百石

於豐後國迎取兄弟三人越後國高田

延宝七年己未十月十九日有故於評

定所御預松平大膳大夫大江綱廣也

長良領三千石雖然兄長賴没後加賜

二千石云云

德千代下野守

綱賢

從四位下越後少將

母松平長門守大江秀越女

延宝五年八月



世二日遊去葬於武州禪宗戶年山青  
松寺謚廣國院殿玉雲惠顯大禪定尼  
叙應二年癸巳十二月廿一日叙從四

位下任侍從兼下野守干時賜綱御字  
寬文六年丙午十二月廿八日任左近

衛權少將

延寶二年甲寅正月晦日居城高田而

逝去壽四十一歲

謚源光院殿前野羽林本譽道徹大

居士

越前國主

女子松平越前守光通室

母同綱賢

寬文十一年辛亥二月二十八日卒去

女子伊豫國板島城主

名阿縮伊達遠江守藤原宗利室

母同前

綱國萬德丸三河守六日越後侍從

實永見市正長賴嫡子

延寶三年乙卯五月十八日初而謁見

將軍家嚴有院殿 英

同年十二月二十三日元服叙從四位

上任侍從兼三河守此時賜綱御字焉

天和二年壬戌六月廿六日依御預父

光長卿是亦御預水野券作守勝慶後備

國福也同廿七日為御合力米賜三斗

依焉

長知源之助左衛門佐

實結城松平大和守直矩次男也

忠昌

正四位下 越前參議十八日卒

虎之助 伊豫守

慶長二丁酉年於撰別大坂誕生  
元和元年乙卯正月十一日叙從五位  
下任侍從兼伊予守于時賜忠之御字

同廿七日叙從四位下  
此年五月大坂與關東御合戰之時於  
大坂表勵軍功躬自身遂苦戰令高名  
之所神妙之由甚蒙御感矣

同二年丙辰正月二十五日賜信濃國  
川中島城領給二万石

同五年己未正月十一日從信州移于  
越後國高田城領廿四万石也

寬永元年甲子六月轉越後高田賜越

前國子時居城北庄改魏福井矣  
同三年丙寅八月十九日任參議叙正  
四位下  
正保二年乙酉八月朔日於武州江戶  
逝去壽四十九歲  
謚隆芳院殿前參議郭翁貞真大居士  
周防長門兩國大守  
女子松平長門守大江秀就室  
母慶長十三年戊申六月十六日癸越前  
國赴干武州江戶矣同十五年依釣命而嫁秀就云云

明曆元年乙未六月二十五日卒去謚  
竟昌院殿長譽光山秋英大信女

女子松平出羽守綱隆室

萬千代丸越前守

光通

從四位下越前少將  
母正二位廣橋權大納言兼賢卿女  
正保二年乙酉九月相續忠昌遺跡焉  
同年十二月晦日任侍從叙從四位下

兼越前守賜光之御字焉  
慶安元年戊子十二月廿一日任左近  
衛權少將  
延宝二年甲寅三月二十四日於越前  
國福井城卒去  
謚大安院殿

前長門守秀就嫡男

女子

松平大膳大夫大江綱廣室  
寬文九年己酉十月二日卒去葬於光  
明山天德寺  
在武列淨土宗  
謚高壽院殿永譽

珠光圓負大姊  
十二月二十八日

千菊丸  
中務大輔

昌勝

從四位下  
松岡侍從

寬永十三丙子年於武列江戶生

正保二乙酉年兄光通相續家督之時

於越前國松岡配五万石

慶安三年庚寅十二月廿六日叙從五

位下任中務大輔

寬文三年癸卯十二月廿八日叙從四

位下

元祿六年癸酉七月廿五日卒去

辰之助 兵部大輔

昌親

從四位下

寬永十七庚辰年於武州江戸生

正保二乙酉年秋舍兄先通家督之時

於越前國吉江配分二万五千石慶安

四年辛卯十二月二十八日叙從五位

下任兵部大輔

寬文四年甲辰十二月二十八日叙從

四位下

女子

土井信濃守源利直室

寬文十二壬子年九月十七日卒去

女子

本多飛騨守藤原重昭室

後年有故離別而再嫁飛鳥井正二位

前權大納言雅章卿領九百二十石余矣

女子

正三位廣橋參議貞茂卿兼中

千菊丸

綱昌

伯父兵部大輔昌親依無令嗣為猶子

昌與

内匠頭

母

女子

丹後守光茂嫡男

名阿豊

松平信濃守藤原綱茂室

母從三位越後中將光長卿女

寛文十一年辛亥二月十二日入興于

綱茂本島之館畢

權藏從五位下備中守

直堅

母毒號照盛院

明曆三丁酉年於越前國福井城誕生

後年蒙父光通之勳氣蟄居于越前國  
田野谷所也  
延宝元年癸丑秋直堅潛出奔越前國  
而來于武州高輪但州敷頼大伯父松平  
但馬守直良直良克撫育焉其後依没  
光通直良達願於公義以直堅被召出  
將軍家矣  
同三年乙卯五月十八日初而奉謁見  
公方家綱公  
同年十二月二十七日叙從五位下任  
備中守  
同五年丁巳十一月三日為御合力賜

御藏米壹萬俵享  
同七年己未九月十三日兼領屋敷於  
赤坂矣

直知  
岩次郎  
内膳

兵部大輔

昌親

兄越前守光通實子權藏雖有之不和  
 光通故不達公義焉  
 延寶二年甲寅五月六日兄光通依為  
 遺言相續其遺領昌親取未共都合領四  
井城矣同十三日并禮家督畢  
也同年十二月晦日任侍從元叙從  
 同四年丙辰十二月二十一日讓家督  
 猶子綱昌勝中書子隱居畢  
 貞享三年丙寅閏三月六日招昌親於  
 殿中趣上意煇子綱昌就為亂氣被

召上領知越前國四十焉雖然賜新規  
 二十五万石於昌親是為越前國足羽  
 郡福井城主也  
 同四年丁卯六月中旬再入部越前國  
 而奈武州江戶云云  
 同四年十一月二十三日公卿  
 同四年十一月二十三日公卿  
 同四年十一月二十三日公卿  
 同四年十一月二十三日公卿

綱昌

千菊丸五年越前守同  
 從四位下越前少將



母松平隱岐守源定行女

實同姓中務大輔昌勝嫡子也

寬文元年辛丑年於武藏國豊島郡江戸

誕生

延宝二年甲寅五月十二日依 鈞命

為昌親之猶子矣

同三年乙卯十一月二十三日元服叙

從四位下任侍從兼越前守于時賜綱

之御宇頂戴備前則房御刀

同四年丙辰七月十八日有約嫁娶正

二位飛鳥井大納言雅章卿孫女

同六年戊午七月二十一日相整婚姻

同八年庚申八月十八日任左近衛權

少將

貞享三年丙寅三月六日召殿中綱昌

逃年因亂氣被召上越前國綱昌一代

為御合力御藏米二万俵宛每年被下

之旨也

昌方

長吉丸 監物

昌寶松平大膳大夫大江綱廣末男  
元祿三年庚午五月二十九日為昌親  
娘子矣  
同年七月三日初而奉謁見 將軍家

女子

延宝八年庚申正月九日生於武州

直政

從四位上 出雲少將

母 毒

慶長六年辛丑五月於江州 中河内生

則歸童名河内後改國松丸

後年叙從五位下任出羽守

元和九年癸亥年叙從四位下

寬永三年丙寅八月十九日任侍從

同十癸酉年移于信州松本城領七万

石其先為越前國大焉

同十四丁丑年轉信州賜出雲國一圓

高四萬八千石外隱岐國居城島根

郡松江也  
寬文三年癸卯六月三日叙從四位上

任左近衛權少輔  
同六年丙午二月三日於武州江戸卒

壽六十六歲  
前羽林次將觀誓一空性觀大居士

吉松凡  
早世

母妾  
慶長九甲辰年於越前國北庄城生

同十二丁未年本多伊豆守藤原富正  
孫左衛門尉重正子源四郎後志廣  
伊豆守丹波守為越前國府中城主領

四萬五千石是越前黃門奉賴子焉移  
秀康卿家臣後任忠直卿  
之於府中城而甚奉愛云云  
同十四年己酉正月三日卒于時六歲  
號超岳院殿月照光雲大童子

結城五郎八松平大和守

直基

從四位下  
姬路侍從  
亦大山形侍從

長光凡  
土佐守  
但馬守

直良

從四位下 大野侍從

母津田左衛門某坊

慶長九甲辰年於越前國北庄城生

後年賜於越前國木本領二萬五千

石領之也并焉其後從木本移于同國

勝山于時加賜一萬石也

寬永三年丙寅八月十九日叙從四

位下任土佐守元譚直久

正保元甲申年轉勝山賜同國大野

那一圓高五石則為大野城主

同三年丙戌十二月晦日任侍從

延寶六年丙午六月二十六日卒去

於武列江戶壽七十五歲葬靈於京

都禪林寺開山永觀律師是俗有法

事武列新知恩寺神田山幡隨意畢

謚松巖院殿前但列大守拾遺光誓

徹源大居士

女子 松平上野介近永室

母 名於半

名於半

筑後國松ヶ崎領主  
女子 有馬伊豫守源豊範室

母 名於市 有馬采女豊重母

延宝元年癸丑二月朔日卒去於武列  
號 清心院殿

春千代 左門 若狹守

直明

從四位下

母喜號金作殿寬文二年壬寅八月  
往原郡三田村廿三日辛葬於武列  
寺号蓮臺院殿實入妙衆大坂也

直寬文九年己酉十二月二十五日叙

從五位下任若狹守

延宝三年乙卯十二月廿七日叙從

四位下

同六年戊午八月二十一日相續父

直良之遺領焉

天和二年壬戌三月十六日轉越前

國大野城移于播磨國明石城于時

加賜一萬石都合領六萬石

女子 惠次郎

直常

母松平隱岐守定長養女實酒井備後守源忠

女朝延宝七年己未十月十三日於武列

江戸生

同養年於千代田二年正月時入

直常

彌三郎

直常

直常

綱隆

計久松九信濃守出羽守

從四位下出雲侍從

母松平因幡守憲良妹號陽玄院殿

寬永九年壬申年於武列江戸生

慶安四年辛卯十二月廿六日叙從四位下

任信濃守元每于時賜綱之御字

寬文六年丙午三月下旬相續直政遺  
跡焉  
同年十二月廿八日改出羽守任侍從  
延寶三年乙卯閏四月朔日於雲別松  
江城卒行年四十四歲  
號宝山院殿前羽列太守拾遺高譽元  
信道徹大居士

大助 從五位下 上野介

近榮

母同綱隆

明曆元年乙未十一月七日雖為松

平但馬守直良婿賴子直良妻腹之  
實子號直明依有之辭近榮而飯兄  
綱隆之所故綱隆於所領雲州之内  
新田三万石廣瀬配分之也  
承應元年壬辰十二月二十八日叙  
從五位下任上野介  
天和二年壬戌二月十日為越後光  
長卿被召上領知一万五千石  
暫閉竟云云其後蒙御免矣  
貞享三年丙寅七月十二日加賜五  
千石依領都合二万石

奥列盤井郡一園城主

女子 田村右京大夫坂上宿祢宗永室

母松平但馬守直長女

名於半

寛文九年己酉七月朔日於將軍家

宮中有定嫁娠宗永約焉

延宝元癸丑年正月二十六日入宗永

亭矣

女子 戶田孫十郎藤光隆妻

母同娣

名於富

大助 從五位下 式部少輔

近時

母同娣

延宝元年癸丑四月二十八日始而

奉謁見將軍家

同三年乙卯十二月二十七日叙從

五位下任式部少輔



女子 松平大和守直矩室

母同 迩采

名 於駒

寛文三年癸卯正月二十九日卒去

女子 佐竹右京大夫源義處室

母同

天和三年癸亥正月二十日卒去

寶明院殿仙巖宗鶴大姉

直

右迩大夫 從五位下

隆政

母同 迩采

寛文二年壬寅十二月二十七日叙

從五位下任 右迩大夫

同六年丙午三月兄綱隆家督之時  
於雲羽之内神戶所配分新田一万  
石焉  
同十三年癸丑二月四日死去  
葬於武羽天德寺歸德翁院殿前後  
五位仁譽儀公兼哲大信士

岩千代 賴母 卷作守

直能

母妾

實前羽羽直政末男也  
寬文十三年癸丑五月八日相續兄

隆政之遺跡但隆政依無令嗣以直  
旨願置之故達上養子讓家督度之  
出羽守綱隆一万石被下之也云云  
同六月二十一日初而奉謁見

前將軍家  
延宝七年己未十二月二十八日叙  
從五位下任卷作守  
元祿元年丙辰五月十三日為御側  
衆

辨之助

早世

寬文四年甲辰二月八日卒于時十四  
歲號春光院殿法嚴了心大童子

筑後國久留米城主

女子 有馬中務大輔源賴元室

母

名於津世

寬文八年戊申四月入與賴元之亭矣  
同十二年壬子六月十一日卒葬於天  
德寺號玉簾院殿心誓夏月晴夏大信女

綱迄

萬之助

甲斐守

出羽守

從四位下 出雲侍從

母松平越前守光通女號天正院殿

萬治三庚子年於武切江戸生

寬文十一年辛亥八月二十五日初而

奉謁見前將軍家綱公矣

延寶元年癸丑十二月廿一日元服叙

從四位下任甲斐守于時賜綱之御宇

同三年乙卯五月廿九日相續綱隆之

遺跡而為出雲國主也

同年十二月二十七日改出羽守

同平下二氏二十日...  
 延憲...  
 時焉...  
 延宝三乙卯十二月十五日定嫁...  
 女子松平式部少輔近時室  
 母 幸松 賴母

母

女子 早世  
 母松平佐渡守源良尚女  
 元祿三年庚午二月十八日死去于時  
 三歲



